



národní
úložiště
šedé
literatury

Vzdělávání dospělých v České republice v evropském kontextu

Český statistický úřad
2014

Dostupný z <http://www.nusl.cz/ntk/nusl-261180>

Dílo je chráněno podle autorského zákona č. 121/2000 Sb.

Tento dokument byl stažen z Národního úložiště šedé literatury (NUŠL).

Datum stažení: 17.07.2024

Další dokumenty můžete najít prostřednictvím vyhledávacího rozhraní nusl.cz .

Vzdělávání

Praha, 2014

Kód publikace: 230041-14

Č.j.:582/2014-63

**VZDĚLÁVÁNÍ DOSPĚLÝCH V ČESKÉ REPUBLICĚ
V EVROPSKÉM KONTEXTU**

Specifické výstupy z šetření Adult Education Survey 2011

Zpracoval: Odbor statistik rozvoje společnosti
Ředitel odboru: Ing. Jana Spilková, CSc.

Oddělení informačních služeb:
Kontaktní zaměstnanec:

tel.: 274 052 304, e-mail: infoservis@czso.cz
Mgr. Božena Půbalová, e-mail: bozena.pubalova@czso.cz

Zajímají Vás nejnovější údaje o inflaci, HDP, obyvatelstvu, průměrných mzdách a mnohé další? Najdete je na stránkách ČSÚ na Internetu: **www.czso.cz**

OBSAH

1. ÚVOD	2
2. FORMÁLNÍ VZDĚLÁVÁNÍ	4
2.1. Účast ve formálním vzdělávání	4
Graf 1: Celková účast a průměrný počet hodin strávený ve formálním vzdělávání [25 – 64 let]	5
Graf 2: Účast a průměrný počet hodin strávených ve formálním vzdělávání – pracující [25 – 64 let]	6
2.2. Formální vzdělávání v České republice	8
Graf 3: Podíl studentů dle věku na celkovém počtu studentů vysokých škol ČR	8
3. NEFORMÁLNÍ VZDĚLÁVÁNÍ	11
3.1. Účast v neformálním vzdělávání	11
Graf 4: Celková účast a průměrný počet hodin strávený neformálním vzděláváním [25 – 64 let]	13
Graf 5: Účast v neformálním vzdělávání dle ekonomického postavení [25 – 64 let]	14
3.2. Účast v neformálním vzdělávání dle vybraných charakteristik	15
Graf 6: Zapojení do neformálního vzdělávání v ČR dle věku, pohlaví a vzdělání	16
Tabulka 1: Poskytovatelé aktivit neformálního vzdělávání	18
Graf 7: Struktura aktivit a zapojení do neformálního vzdělávání [25 – 64 let]	19
Graf 8: Účast v pracovně-orientovaném neformálním vzdělávání dle plátce [25 – 64 let]	20
Tabulka 2: Podíl počtu hodin strávených vzděláváním v oborech neformálního vzdělávání	21
Tabulka 3: Obory pracovně-orientovaných aktivit neformálního vzdělávání	22
4. PŘÍSTUPY A POSTOJE K DALŠÍMU VZDĚLÁVÁNÍ	25
Graf 9: Zapojení do vzdělávání a vůle k (dalšímu) zapojení do vzdělávání [25 – 64 let]	26
Tabulka 4: Hlavní překážka v účasti či důvod k (dalšímu) nezapojení se do vzdělávání	27
Graf 10: Přístupy k účasti v dalším vzdělávání v ČR dle ekonomického postavení [25 – 64 let]	28
5. SHRNUTÍ	31

1. Úvod

Publikace přináší základní výstupy z mezinárodního šetření o vzdělávání dospělých Adult Education Survey (AES) 2011, které v evropských státech mapuje zapojení dospělé populace do vzdělávání. Nabízí stručný přehled účasti české a evropské populace ve formálním a neformálním vzdělávání, který interpretuje v kontextu národních vzdělávacích systémů a politik.

Jedním z významných cílů Evropské unie je vytváření na znalostech založené konkurenceschopné ekonomiky, která vychází z principů trvale udržitelného rozvoje a dbá na rozvoj nabídky pracovních příležitostí při zachování sociální soudržnosti. Stále aktuálnější se stává strategie tzv. flexicurity, která odráží snahy současného posílení pružnosti a zároveň i jistoty na trhu práce. Pro její plné uplatnění hraje spolu s právní ochranou, aktivní politikou zaměstnanosti a moderním systémem sociálního zabezpečení významnou roli též koncept celoživotního učení, který od poloviny 90. let vstupuje do popředí a stává se jedním z ústředních témat politik Evropské unie a jejích členských států. Celoživotní učení představuje zastřešující koncept zahrnující veškeré činnosti, uskutečněné v kterékoli životní fázi, jejichž cílem je rozšíření znalostí, osvojení dovedností či získání kompetencí a následný rozvoj osobního, občanského, sociálního či pracovního života. Procesy celoživotního vzdělávání se uskutečňují v bezpočtu záměrných a organizovaných, ale i nahodilých činnostech s různou délkou trvání, usměrňující pozornost a energii za účelem naplnění vzdělávacích cílů.

Za účelem průběžného srovnávání a vyhodnocování úspěšnosti strategií v oblasti celoživotního učení na úrovni jednotlivých členských států, byly statistickým úřadem Evropské Unie Eurostatem připraveny nástroje umožňující systematický monitoring v oblasti vzdělávání a celoživotního učení¹. Součástí harmonizovaných metodik sběru dat týkajících se celoživotního učení je také výběrové šetření AES. V letech 2007 – 2008 probíhalo pod metodickým vedením Eurostatu v jednotlivých evropských zemích pilotní šetření AES. Zkušenosti z pilotního šetření byly následně využity při přípravě prvního pravidelného šetření AES 2011, kterého se při použití jednotné metodologie, která zaručuje srovnatelnost výstupů, v letech 2011 – 2012 zúčastnily všechny členské státy Evropské Unie (k danému období), Norsko, Švýcarsko a Srbsko². Šetření bylo spolufinancováno z prostředků Evropské Unie.

V České republice proběhl sběr dat v druhém pololetí roku 2011 na výběrovém souboru 9 500 domácností, ve kterých byly finálně shromážděny údaje od 10 190 respondentů. Účastníci šetření byli dotazováni na vzdělávání, které absolvovali v posledních 12 měsících předcházejících datu šetření. Mimo sociodemografických charakteristik respondentů bylo zjišťováno jejich zapojení do aktivit formálního či neformálního vzdělávání, získávání znalostí a dovedností prostřednictvím informálního učení, jejich jazyková vybavenost, počítačová gramotnost či účast na kulturním životě a zájem o četbu knih a novin. Účast v šetření byla pro respondenty dobrovolná. Věkové vymezení sledované populace bylo 25 – 64 let, v České republice byl tento soubor z důvodu zachycení vzdělávacích aktivit osob s možným přístupem k trhu práce rozšířen na osoby ve věku 18 – 69 let. Mezinárodně srovnatelná data jsou však k dispozici pouze za úžeji vymezenou kategorii **25 – 64 let**, proto se i národní výstupy v této publikaci omezují na toto věkové rozhraní.

¹ Mimo šetření Adult Education Survey jsou údaje o celoživotním učení sbírány též v Eurostatem koordinovaných šetřeních Continuing Vocational Training Survey (v ČR pod názvem Další odborné vzdělávání zaměstnaných osob) a Labour Force Survey (v ČR pod názvem Výběrové šetření pracovních sil). Výstupy z těchto šetření vydává Český statistický úřad i Eurostat.

² Další vlna šetření AES je plánována na rok 2016.

Kontextuální informace o systémech dalšího vzdělávání v evropských zemích (zejména s ohledem na legislativní ukotvení vzdělávání dospělých, zodpovědnost za rozsah, kvalitu a charakter nabídky, dostupnost e-learningu a poradenských služeb, rozvinutost systému uznávání výsledků dalšího vzdělávání či existenci a formu finanční podpory vzdělávání jednotlivců i vzdělávání realizovaného podniky) použité v této publikaci byly čerpány z interní podkladové studie ČSÚ³, z materiálů Evropského střediska pro rozvoj odborného vzdělávání a přípravy (Cedefop)⁴, Evropské encyklopedie národních vzdělávacích systémů (Eurypedia)⁵, Evropské asociace pro vzdělávání dospělých (EAEA)⁶, Organizace pro hospodářskou spolupráci a rozvoj (OECD)⁷ a Evropského Infonetu vzdělávání dospělých⁸.

Podrobné výstupy, analýzy a tabulkové přehledy z šetření v České republice, zahrnující nejen účast ve formálním a neformálním vzdělávání a jeho podobu, ale také zapojení do informálního učení a kulturních aktivit pro celkový výběrový soubor (18 – 69 let), lze nalézt v publikaci *Vzdělávání dospělých v České republice: výstupy z šetření Adult Education Survey*⁹.

Mezinárodní srovnání základních indikátorů všech zúčastněných zemí pro věkovou skupinu 25 – 64 let je dostupné v on-line databázi na webových stránkách Eurostatu¹⁰.

Prostřednictvím informačních služeb ČSÚ či Eurostatu lze pro výzkumné účely získat český i mezinárodní soubor s mikrodaty šetření.

³ Czesaná, V.; Matoušková, Z.: *Kontextuální podmínky účasti dospělých v dalším vzdělávání (interní podkladová studie ČSÚ)*, 2014.

⁴ VET in Europe – Country reports 2012. Thessaloniki 2012. Přístup z internetu:

<http://www.cedefop.europa.eu/EN/Information-services/vet-in-europe-country-reports.aspx>

⁵ Adult Education and Training. Přístup z internetu:

http://webgate.ec.europa.eu/fpfis/mwikis/eurydice/index.php/Adult_Education_and_Training

⁶ Country Reports on Adult Education. Helsinki, 2011. Přístup z internetu: <http://www.eaea.org/>

⁷ Thematic Review on Adult Learning – Background Reports. Country Notes. Přístup z internetu:

<http://www.oecd.org/edu/skills-beyond-school/thematicreviewonadultlearning-countrydocumentation.htm>

⁸ European InfoNet Adult Education. Přístup z internetu: <http://www.infonet-ae.eu/>

⁹ *Vzdělávání dospělých v České republice: Výstupy z šetření Adult Education Survey 2011*. Praha: Český statistický úřad, 2013. ISBN 978-80-250-2354-9.

V elektronické verzi je publikace s kódem e-3313-13 dostupná na internetových stránkách ČSÚ v sekci statistiky – vzdělávání – publikace (<http://www.czso.cz/csu/2013edicniplan.nsf/p/3313-13>).

¹⁰ Education & Training database (<http://epp.eurostat.ec.europa.eu/portal/page/portal/education/data/database>)

2. Formální vzdělávání

Pojmem formální vzdělávání je označena forma výuky, kterou si většina osob zřejmě nejčastěji se slovem vzdělávání spojuje, tedy v nejobecnější rovině klasické vzdělávání ve formálních vzdělávacích institucích – školách a univerzitách. Formální vzdělávání je upraveno právními předpisy a zahrnuje navazující stupně vzdělávání (základní, střední a terciární), jejichž dosažení je potvrzováno příslušným osvědčením (vysvědčení, výuční list, maturitní vysvědčení, diplom apod.), které je uznáváno relevantními národními autoritami.

Míra zapojení dospělých osob do formálního vzdělávání se odvíjí od celé řady navzájem provázaných faktorů. Patří mezi ně zejména kvalita institucionálního a legislativního prostředí pro formální vzdělávání, politická podpora a investice do rozvoje sektoru vzdělávání včetně vzdělávání dospělých, široká nabídka vzdělávacích příležitostí umožňujících pracovní a osobní růst a rozvinutost takových forem vzdělávání, které umožní sladit studijní a pracovní (eventuálně rodinné) povinnosti (jedná se především o modulární vzdělávací programy, distanční a kombinované formy vzdělávání, využívání ICT technologií). Zejména u terciárního vzdělávání hrají roli též národní zvyklosti, které ovlivňují standardní délku studia¹¹ či to, zda je vzdělávací dráha kontinuálním časově ohraničeným procesem nebo zda je zvykem studium jednotlivých stupňů prokládat či kombinovat např. s pracovním poměrem.

2.1. Účast ve formálním vzdělávání

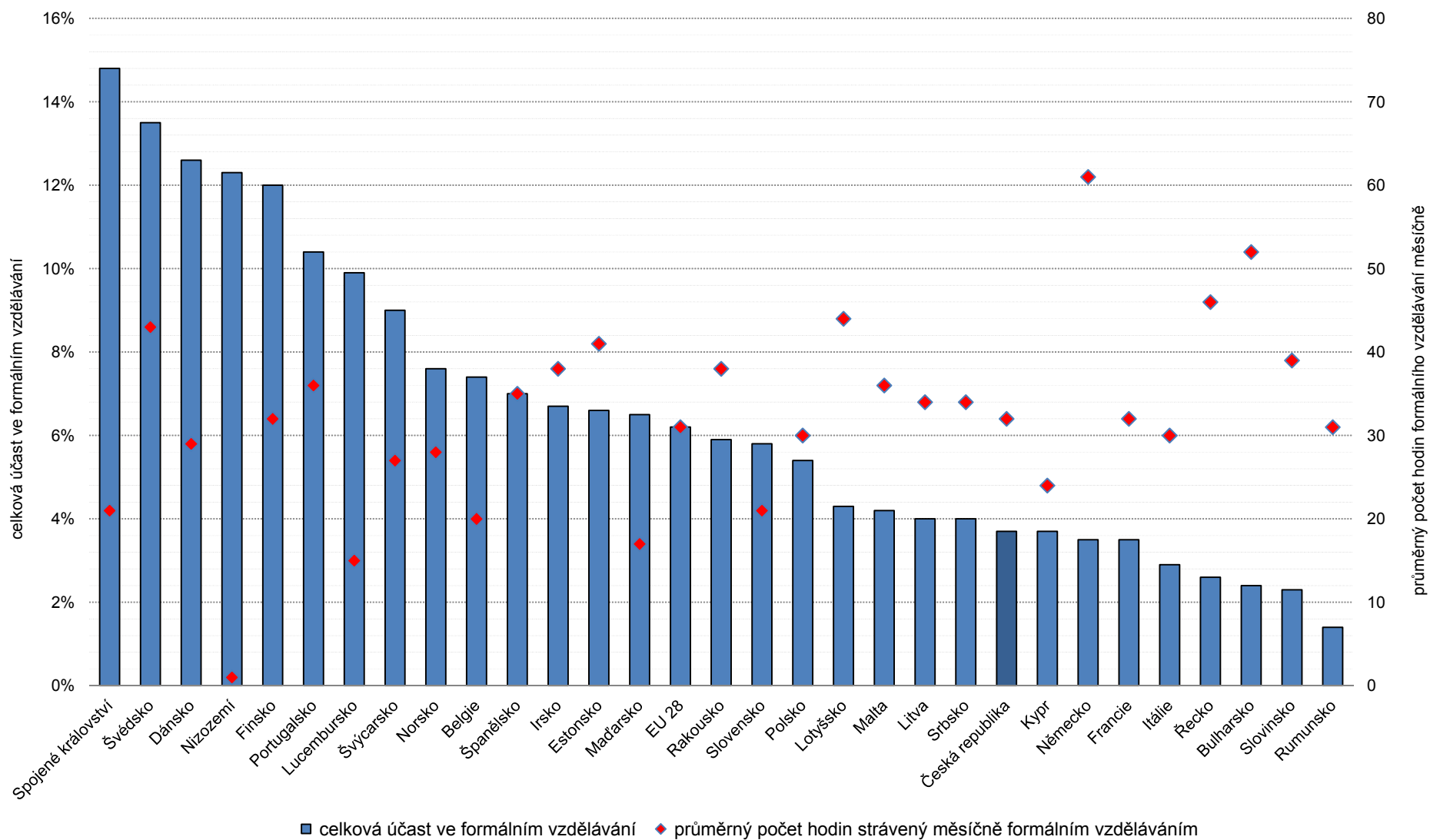
Odlíšné konfigurace a váhy výše nastíněných faktorů v jednotlivých evropských zemích se projevují značně rozdílnou mírou zapojení dospělých do formálního vzdělávání. Míra účasti se zde liší až desetinásobně - pohybuje se v intervalu od 1,4% (Rumunsko) do 14,8% (Spojené království). Stejně tak odlišné je měsíční časové zapojení, které musí studenti do formálního vzdělávání investovat - od 1 hodiny v Nizozemí do 61 hodin v Německu (více Graf 1). Základní indikátor průměrného časového zapojení se vyznačuje vysokou variabilitou - formální vzdělávání zde zahrnuje celé spektrum odlišně koncipovaných programů (modulární vs. dlouhodobé, distanční vs. prezenční vs. kombinované, primární vs. další), což omezuje jeho vypovídací hodnotu.

Prvenství Spojeného království v míře zapojení dospělých do formálního vzdělávání je do jisté míry ovlivněné místním národním kvalifikačním rámcem. Ten je bohatě strukturován zejména v nižších kvalifikačních patrech, kdy jsou i programy rozvíjející základní dovednosti v oblasti čtenářské a matematické gramotnosti zařazeny pod formální vzdělávání. Vysokou míru zapojení do vzdělání však ve Spojeném království mimo osob se základním (7%) či středoškolským (14%) vzděláním vykazují též vysokoškoláci (19%) a přestože v ostatních zemích je formální vzdělávání doménou zejména nejmladší věkové kategorie (25 – 34 let), ve Spojeném království se ho účastní až 15% osob ve věku 35 – 54 let. Mimo specifického kvalifikačního rámce tak lze vysokou míru zapojení do formálního vzdělávání přičíst též modulární struktuře vzdělávání, umožňující skloubení pracovních a studijních povinností a doplnění právě těch znalostí, které jedinec považuje za potřebné, široké nabídce vzdělávacích příležitostí a rozvinuté podpoře a propagaci dalšího vzdělávání¹².

¹¹ Mediánový věk studentů terciárního vzdělávání se mezi jednotlivými zeměmi v roce 2011 výrazně lišil a pohyboval se od 21 let (Malta) do 24,9 let (Finsko). Zdroj: Eurostat, kód tabulky [tps00061].

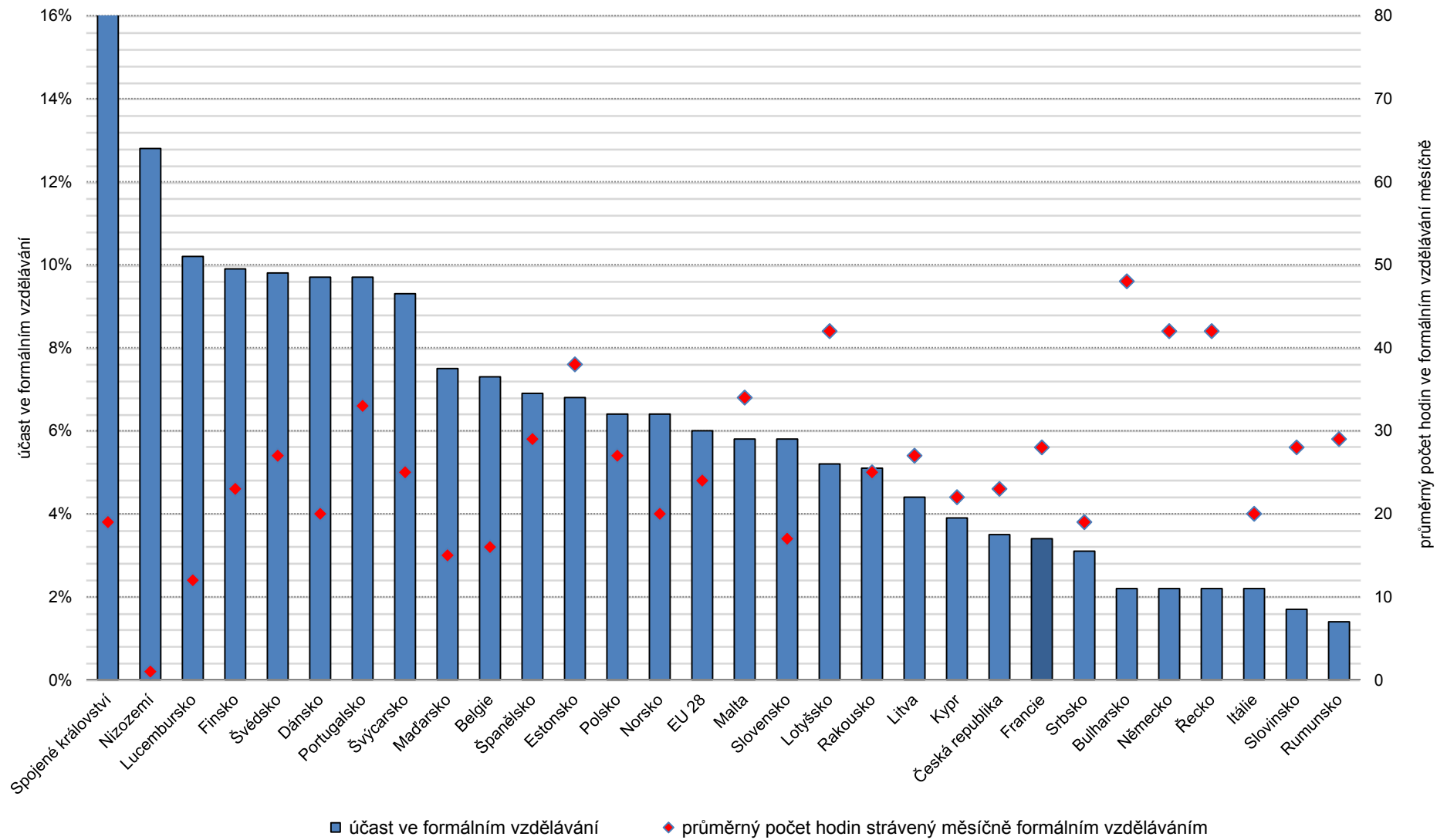
¹² Ve Spojeném království je poradenství a informovanost vedle úřadů práce a jednotlivých poskytovatelů dalšího vzdělávání zabezpečována i obsáhlou webovou stránkou s informacemi o profesním vzdělávání, možnostmi sebehodnocení dosažených znalostí a dovedností a kontakty na poradce v oblasti dalšího vzdělávání.

Graf 1: Celková účast a průměrný počet hodin strávený ve formálním vzdělávání [25 – 64 let]



Zdroj: Eurostat, AES 2011, kód tabulky [trng_aes_001], [trng_aes_151]

Graf 2: Účast a průměrný počet hodin strávených ve formálním vzdělávání – pracující [25 – 64 let]



Zdroj: Eurostat, AES 2011, kód tabulky [trng_aes_103], [trng_aes_149]

Vysokou účast ve formálním vzdělávání mezi celkovou populací i mezi pracujícími vykazují Skandinávské země a země Beneluxu. Důvodem je zde především rozsáhlá systémová podpora vzdělávání dospělých. Mimo zajištění koordinace a plynulosti financování vzdělávání hrají roli výrazné (a značně efektivní) programové iniciativy vlád v podobě obecných programů na zapojení dospělých osob do vzdělávání či specifických strategií na podporu vzdělávání určitých skupin osob (např. s nízkým dosaženým vzděláním). Formální vzdělávání je poskytováno na všech úrovních od základní až po univerzitní ve formách, které jsou vhodné pro zaměstnané osoby – programy jsou organizovány modulárně a jsou velmi flexibilní. Při vstupu do vzdělávacího programu je uplatňováno ověření a uznání výsledků již dosažených znalostí a nabyté praxe, což umožňuje zkrátit čas na doplnění vzdělání. Proces validace předchozího učení je zde poměrně decentralizován, což umožňuje pružnost následného studia. Značná část studentů studuje dle individuálního plánu, ze zákona má též právo na placenou dovolenou na vzdělávání¹³. Účast ve formálním vzdělávání je při aktivním zájmu uchazeče dále podněcována i přímými podporami, granty, půjčkami a dalšími finančními nástroji (např. částečným snížením daňového základu o náklady vynaložené na vzdělávání) a to i v rámci sekundárního vzdělávání. Atraktivitu vzdělávání zvyšuje i státem systematicky podporovaný e-learning, který je široce využíván nejen univerzitami, ale je součástí i vzdělávacích programů na středoškolské úrovni¹⁴.

Specifický případ představuje Portugalsko, kde účast osob ve středním věku (35 – 54 let) ve formálním vzdělávání přesahuje 10%. Míra zapojení do tohoto typu vzdělávání zde jako v jediné evropské zemi neklesá spolu s nejvyšším dosaženým vzděláním – v Portugalsku se do formálního vzdělávání nejčastěji zapojují osoby se středoškolským vzděláním, jejichž účast přesahuje 15%, následují vysokoškoláci (13%) a osoby s nejvýše základním vzděláním (8%). Účast vzdělanostních skupin se odráží i ve velmi vysokém zapojení osob pracujících v nekvalifikovaných manuálních pozicích (9%). Tato situace je ovlivněna zejména reakcí portugalské vlády na nepříznivou vzdělanostní strukturu populace - 65% osob ve věku 25 – 64 let má maximálně základní vzdělání¹⁵. Portugalsko výrazným způsobem rozšířilo příležitosti druhé šance v základním a středoškolském vzdělávání a v terciárním vzdělávání dokonce společně se Španělskem přistoupilo k opatření, kdy je toto vzdělávání za určitých podmínek zpřístupněno i osobám bez ukončeného středoškolského vzdělání. Od roku 2006 má v Portugalsku každý občan starší 23 let možnost ucházet se o přijetí do terciárního vzdělávání na základě specifické zkoušky a každá veřejná vysoká škola musí mít vyhrazený určitý počet studijních míst pro tyto zájemce. Důležitou mírou k účasti patrně přispěl též rozvoj modulového certifikovaného vzdělávání a organizace informačních a propagačních akcí.

Naopak velmi nízkou účastí ve formálním vzdělávání se vyznačují Rumunsko, Slovinsko, Itálie, Řecko, Francie, Německo či Bulharsko. V Německu, Francii a částečně i Slovinsku a Itálii se daří nižší úroveň účasti ve formálním vzdělávání kompenzovat vyšší úrovní účasti ve vzdělávání neformálním. Rumunsko, Bulharsko, Řecko či Srbsko však vykazují velmi nízkou účast ve vzdělávání dospělých celkově. Programy formálního vzdělávání pro dospělé jsou zde obdobně jako v jiných evropských zemích poskytovány školskými institucemi, jsou odvozené od kurikula počátečního vzdělávání a poskytované ve formě (rozsahově zkráceného) denního či večerního studia. Vzhledem k nízkému zapojení populace do formálního vzdělávání však patrně existují omezení v dostatečně kvalitní aplikaci těchto programů

¹³ Český zákoník práce specifikuje možnost poskytnutí pracovního volna, které zaměstnavatel může, ale i nemusí poskytnout.

¹⁴ V Lucembursku například střední školy nabízejí kombinovanou formu studia, ve které probíhá 75% výuky prostřednictvím distančního e-learningu.

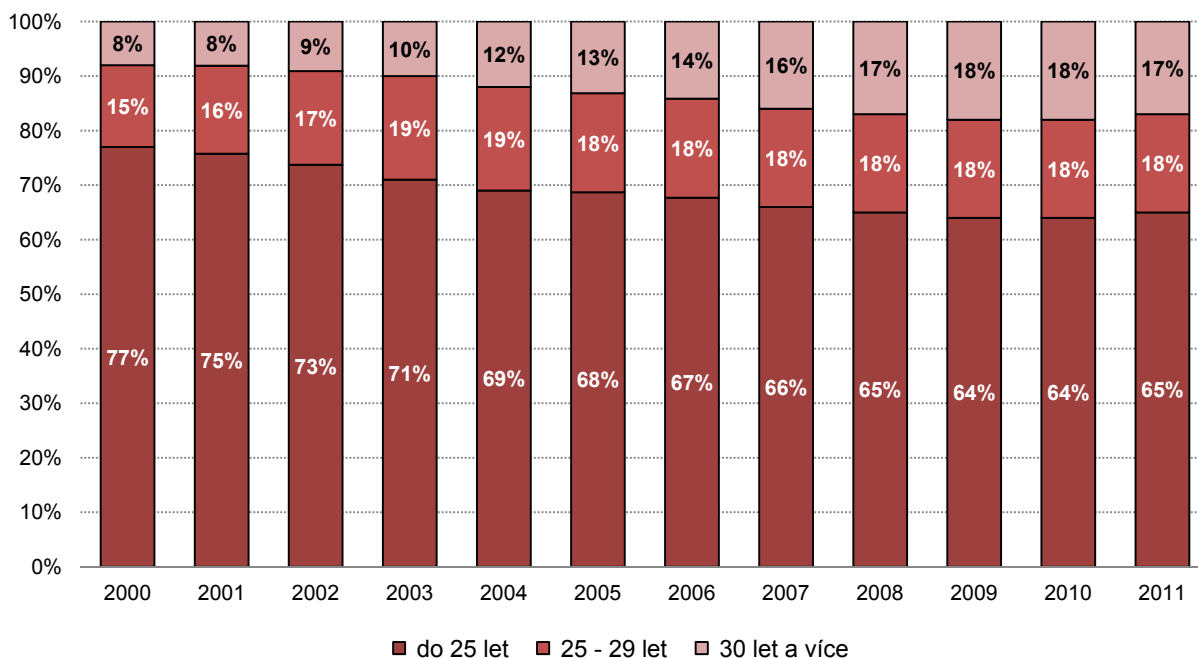
¹⁵ Údaj pro rok 2011, zdroj: Eurostat, kód tabulky [edat_ifse_05].

a jejich většímu přizpůsobení potřebám dospělých. Uznávání výsledků neformálního vzdělávání či informálního učení zde není rozvinuto, nedostatečné je (s výjimkou Řecka) rozšíření distančních forem studia¹⁶ a to i v rámci terciárního vzdělávání. Informace o vzdělávacích příležitostech nejsou dostupné, poradenské služby bývají roztržštěné mezi sektorem školství, kde je jejich hlavním zájmem poradenství pro studující v rámci počátečního vzdělávání, a sektorem práce, kde je hlavním cílem péče o nezaměstnané. V Srbsku, Rumunsku a Bulharsku získala poměrně značná část populace sekundární vzdělání, které zřejmě považuje za dostačující vzhledem k potřebám zaměstnavatelů, jejichž kvalifikační požadavky se nevyvíjejí příliš dynamicky. Nízká úroveň v zapojení do dalšího vzdělávání souvisí patrně též s ekonomickými a strukturálními problémy, kterým dané země čelí.

2.2. Formální vzdělávání v České republice

Účast dospělých osob ve formálním vzdělávání v České republice je v porovnání s ostatními evropskými zeměmi nízká (více Graf 1, Graf 2), přestože dospělí mají řadu příležitostí, jak se do formálního vzdělávání, které je ve veřejných institucích poskytováno zdarma, zapojit. Na úrovni sekundárního či terciárního studia nabízejí školy vzdělávací programy, které umožňují sladit pracovní povinnosti s výukou ve večerních, distančních či kombinovaných formách. Tyto programy však nejsou koncipovány modulárně, ale po jednotlivých ročnících, což vyžaduje vyšší dlouhodobější časové investice a neumožňuje pružné sestavování vzdělávacího obsahu a jeho přizpůsobení individuálním potřebám. Rovněž uznávání výsledků předchozího učení není systémově upraveno tak, aby umožnilo co nejkratší průchod dospělého studenta vzdělávacím programem.

Graf 3: Podíl studentů dle věku na celkovém počtu studentů vysokých škol ČR



Zdroj: ročenka školství MŠMT, kód tabulky [F24], propočty ČSÚ

¹⁶ V Srbsku dokonce byla dřívější možnost dálkového a distančního studia zrušena a formální vzdělávání na terciární úrovni je tak v současné době pro zaměstnané osoby prakticky nedostupné.

I při nízké účasti dospělých ve formálním vzdělávání lze v posledních letech sledovat velmi mírný nárůst zapojení dospělých osob do formálního vzdělávání. Lze to ilustrovat například na věkové struktuře studentů vysokoškolského vzdělávání a jejím vývoji v posledních deseti letech, kdy dochází k postupnému navyšování podílu studentů starších 25, respektive 30 let na celkovém počtu studentů (více Graf 3). Tento trend je možné připsat dvěma souběžně probíhajícími jevy. Zprvé dochází k prodloužení délky vysokoškolského studia, zadruhé se velmi mírně zvyšuje počet osob, které se do formálního studia znovu zapojují i ve vyšším věku¹⁷.

Z Grafu 1 je zřejmé, že do formálního vzdělávání se v České republice zapojuje přibližně 3,7% osob ve věku 25 – 64 let. S věkem účast v tomto typu vzdělávání velmi výrazně klesá a vzhledem k věkovému rozmezí sledované skupiny lze předpokládat, že je tato úroveň účasti ovlivněna i studenty vysokých škol, kteří dokončují své počáteční vzdělávání. Pro podrobnější charakteristiku dospělých studentů dalšího formálního vzdělávání tak byly vybrány pouze ty osoby, které se do formálního vzdělávání vracejí či znovu zapojují po určité přestávce ve vzdělávací dráze. Je nutné upozornit, že nízký podíl studentů formálního vzdělávání v dospělé populaci a z něho vyplývající nízký počet pozorování ve výběrovém souboru šetření neumožňují hloubkovou analýzu struktury těchto studentů.

Mezi dospělými účastníky formálního vzdělávání v České republice převažují osoby do 40 let věku. Přibližně 37% všech studentů navracejících se do formálního vzdělávání je mladší 30 let, dalších 45% představují osoby mezi 31 – 40 lety. Osoby starší 41 let jsou mezi dospělými studenty formálního vzdělávání zastoupeni přibližně v 18%. Mezi účastí mužů a žen nejsou významné rozdíly.

Většina studentů dospělé populace (84%) se do formálního vzdělávání navrácí z důvodu zvýšení kvalifikace, respektive zvýšení úrovně nejvyššího dosaženého vzdělání¹⁸. Z téměř tří čtvrtin (72%) se dospělí studenti věnují vysokoškolskému studiu – 32% se účastnilo vzdělávání na úrovni vysokoškolského bakalářského či vyššího odborného studia, 28% dospělých studentů se zapojilo do vzdělávání na vysokoškolském magisterském stupni, 15% na stupni doktorském. Zbylých 28% dospělých studentů formálního vzdělávání se věnovalo středoškolskému studiu, s naprostou převahou studia zakončeného maturitní zkouškou. Vzdělávání, jehož cílem byl získání maturitního vysvědčení, se účastnily převážně osoby, jejichž dosavadní nejvyšší dosažené vzdělání bylo střední s výučním listem. Osoby s nejvýše základním dosaženým vzděláním se znovu do formálního vzdělávání zapojují pouze minimálně. V České republice je tedy přibližně 542 tis. osob ve věku 20 až 59 let¹⁹, jejichž nejvyšší dosažené vzdělání je nejvýše základní, které se do formálního vzdělávacího procesu, až na výjimky, opětovně nezapojují.

Z hlediska pracovní činnosti převažují mezi dospělými studenty formálního vzdělávání pracující (81%). Jedná se především o zaměstnance z oblasti veřejné správy (42%), zejména z odvětví obrany, vzdělávání či sociální péče. Charakterem zaměstnání převažují osoby, které zastávají nemanuální pozice (88%), s převahou osob v pozicích vyžadujících vysoce odbornou kvalifikaci (66%) – dle klasifikace CZ-ISCO se jedná zejména o zaměstnání řazená do třídy zákonodárců a řídicích pracovníků, specialistů, či technických a odborných pracovníků.

¹⁷ Mediánový věk studentů terciárního studia vzrostl v České republice z 21,8 let v roce 2002 na 22,4 let v roce 2011. Zdroj: Eurostat, kód tabulky [educ_iterp].

¹⁸ U zbývajících studentů se nejednalo o zvýšení nejvyššího dosaženého vzdělání – studovali stejný nebo dokonce nižší stupeň vzdělání než jaké bylo jejich nejvyšší dosažené.

¹⁹ Zdroj: Sčítání lidu, domů a bytů 2011, kód tabulky [614d].

Oborovou strukturu formálního vzdělávání dospělých není možné díky nízké účasti plně postihnout. Výrazněji jsou zastoupeny zejména obory společenských věd, obchodu a práva, následované oblastmi vzdělávání a výchovy, zdravotnictví a technickými vědami.

Účast ve formálním vzdělávání je v České republice časově značně náročná a mimo osobní motivace ke studiu je tak z velké míry ovlivněna též vstřícností zaměstnavatele²⁰ vůči zájemci o vzdělávání a podporou nejbližšího okolí. V rámci středoškolského studia tráví dospělí studenti ve školních lavicích průměrně 13 hodin týdně, v rámci vysokoškolského 12 hodin. Je však nutné upozornit na vysokou variabilitu časových nároků jednotlivých studijních programů i forem studia. Studiu se dospělí studenti musejí věnovat mimo pracovní dobu (56% výhradně mimo pracovní dobu, 30% většinou mimo pracovní dobu). Pouze 14% dospělých studentů se mohlo formálního vzdělávání účastnit pouze či převážně během placené pracovní doby. V takových případech se nejčastěji jednalo o osoby pracující ve zdravotnictví, školství či státní správě. Zdravotnictví či školství byly současně oblastmi, v jejichž rámci se zaměstnavatelé nejčastěji podíleli na financování nákladů spojených se studiem. Ve většině případů zde platí, že pokud se zaměstnanec mohl alespoň částečně účastnit studia v pracovní době, zaměstnavatel mu přispíval na náklady spojené se studiem (školné, zápisné, poplatky za zkoušky, výdaje za učebnice či technické prostředky nutné ke studiu). Míry participace zaměstnavatelů na vzdělávání zaměstnanců příliš nemění na faktu, že financování formálního vzdělávání zůstává v České republice v naprosté většině případů (přibližně 90%) soukromou záležitostí vzdělávajících se osob a jejich rodin. Dospělí studenti přitom v mírně vyšší míře než studenti počátečního vzdělávání využívají možnosti studia v soukromých vzdělávacích institucích²¹.

Je možné shrnout, že formální vzdělávání je v České republice nejméně využívaným typem studia v dospělosti. S 3,7%ní úrovní zapojení dospělých osob se Česká republika v mezinárodním srovnání nachází pod průměrem evropských zemí. Formálního vzdělávání se v České republice účastní zejména vysoce motivovaní jedinci s relativně vysokými kompetencemi²², kteří nejsou spokojeni s úrovní vzdělání, které dosáhli v rámci počátečního vzdělávání. Nejčastěji se jedná o vzdělávání na terciární úrovni. Důvodem k opětovnému zapojení do vzdělávacího systému je obvykle nespokojenost s dosavadní úrovní nejvyššího dosaženého vzdělání související s kariérami motivacemi či požadavky kladenými zaměstnavatelem. Jedinec, který se pro účast v dalším formálním vzdělávání rozhodne, musí počítat především s významnou časovou investicí do formálního vzdělávání. Současné vzdělávací programy neumožňují flexibilní vzdělávací dráhy vznikající dle potřeb dospělých jedinců a jejich atraktivita tak není příliš vysoká. Většina populace zároveň získala během počátečního studia nejméně středoškolské vzdělání, které je v řadě profesí považováno za dostatečné. Překážky v zapojení do dlouhodobých programů formálního vzdělávání tak patrně převyšují případné přínosy v podobě osobního a kariéřního růstu. Problematické zůstává i velmi nízké až neexistující zapojení osob s nevyšší základním vzděláním.

²⁰ Zaměstnanec má právo žádat o poskytnutí pracovního volna na studium od 2 do 40 pracovních dnů, za které mu přísluší náhrada mzdy nebo platu ve výši průměrného výdělku. Tato možnost je obvykle podrobněji specifikována kolektivní smlouvou či dohodou mezi zaměstnavatelem a zaměstnancem. Zaměstnavatel může, ale nemusí studijní volno poskytnout.

²¹ Zdroj: ročenka školství MŠMT, kód tabulky [F24]

²² Dle výzkumu PIAAC dosahují dospělí studenti určitého stupně formálního vzdělávání obdobné úrovně kompetencí jako osoby, které již tohoto stupně vzdělání dosáhly v rámci prvotního vzdělávání. Říhová, H. – Czesaná, V. Rozvoj funkční gramotnosti v dospělosti – základní kompetence a další vzdělávání. In *PIAAC: Předpoklady úspěchu v práci a v životě*. Praha: Dům zahraniční spolupráce, 2013. Kapitola 10. s. 179-194.

3. Neformální vzdělávání

Neformální vzdělávání je nejčastěji absolvovanou uspořádanou formou dalšího vzdělávání v dospělosti. Spočívá v organizovaném získávání vědomostí a dovedností za účasti učitele, odborného lektora či jiné vzdělávací autority, které může či nemusí být zakončeno výstupním certifikátem. Toto vzdělávání probíhá vedle hlavních vzdělávacích systémů a nekončí završením určitého stupně vzdělání, jako je tomu v případě formálního vzdělávání. Neformální vzdělávací aktivity jsou více organizačně decentralizované, obsahově i procesně pružnější a mohou mít relativně kratší trvání, což z nich činí účinný nástroj k vyrovnávání se s aktuálními potřebami v osobním životě, v zaměstnání, v podnikání či na trhu práce. Do neformálního vzdělávání patří např. různé zájmové i profesně orientované kurzy pořádané ve volném čase vzdělávaných, krátkodobá školení či přednášky, ale i rekvalifikace či vzdělávání zaměstnanců organizované zaměstnavatelem. Pro lepší zachycení účasti v neformálním vzdělávání byly v rámci šetření AES rozlišeny čtyři formy neformálních vzdělávacích činností a programů – kurzy, workshopy a semináře, zaškolení na pracovišti²³ a soukromé lekce. Respondenti byli podrobně dotazováni až na tři aktivity neformálního vzdělávání, kterých se účastnili v posledních 12 měsících před dotazováním.

Podobně jako u formálního vzdělávání je i zde účast ovlivněna institucionálním prostředím, kulturou a zejména postoji lidí, kteří buď považují další vzdělávání za nezbytnou součást profesního i osobního života, nebo v něm spatřují spíše časový a finanční náklad s nejistým přínosem do budoucna. V případě neformálního vzdělávání hovoříme z velké části o pracovně či kariéře motivovaném vzdělávání spojeném s postavením jedince na trhu práce. Často se jedná o vzdělávání probíhající na pracovišti či v úzké vazbě na vykonávanou profesi, mnohdy přímo z popudu zaměstnavatele. Zásadní pro účast v tomto vzdělávání je tedy nejen profesní orientace, ale též úprava zaměstnaneckých smluv a přístup zaměstnavatele, který je podmíněn v první řadě jeho rozpočtovými možnostmi a ekonomickými zájmy. Rozhodování zaměstnavatelů musí zohledňovat platnou pracovní a daňovou legislativu, pravidla chování podniků jsou v mnoha zemích vytvářena rovněž úlohou kolektivního vyjednávání. Výraznou roli jak z hlediska pracovně orientovaného tak z hlediska soukromě motivovaného vzdělávání hrají i další kontextuální faktory ekonomického, sociálního, geografického či technicko-technologického typu, jako je hospodářská vyspělost země a s ní související životní úroveň obyvatelstva, struktura hospodářství a technická náročnost produkce, míra zavádění inovací v podnikové i nepodnikové sféře, vzdělanostní a věková struktura populace či rozvoj občanské společnosti a tradice ke vzdělávání.

3.1. Účast v neformálním vzdělávání

Základní účast osob ve věku 25 – 64 let v neformálním vzdělávání v evropských zemích nabízí Graf 4. Je zřejmé, že stejně jako v případě formálního vzdělávání i zde panují mezi jednotlivými zeměmi značné rozdíly. V Rumunsku, Řecku či Srbsku se neformálního vzdělávání účastní jen velmi malá část populace (přibližně každý desátý), naopak v severských státech, Lucembursku, Švýcarsku a Nizozemí je to více než polovina populace. Česká republika si co do účasti v neformálním vzdělávání stojí o něco lépe než

²³ Přesné znění je „plánované zaškolení či instruktáž přímo na pracovišti, organizované zaměstnavatelem (pod vedením některého z kolegů, zaměstnanců firmy/organizace)“. Z šetření AES byla z důvodu možného nežádoucího zkreslení míry zapojení populace do vzdělávání vyloučena povinná školení, která přímo nesouvisí s obsahem a náplní vykonávaného zaměstnání (zejména školení o požární ochraně či školení o bezpečnosti a ochraně zdraví na pracovišti).

v případě vzdělávání formálního, nacházíme se těsně pod průměrem Evropské unie. V daném referenčním období se u nás do neformálního vzdělávání alespoň jednou zapojilo téměř 35% osob.

Vysoké zapojení obyvatelstva do neformálního vzdělávání v Lucembursku, Švýcarsku, Nizozemí a skandinávských zemích je důsledkem kombinace celé řady výše nastíněných faktorů. Mezi nejdůležitější z nich patří tradice ke vzdělávání a míra individuální odpovědnosti za vlastní rozvoj v prostředí rozšířené institucionální podpory. V severských zemích jako je Švédsko, Norsko, Dánsko a Finsko či v Nizozemí existuje více než staletá tradice tzv. lidového vzdělávání, které je nejčastěji zaměřené na osobní rozvoj, cizí jazyky, sociální a humanitní vědy, občanské vzdělávání a umění. Lidové školy, které svůj záběr v poslední době rozšiřují také o odborné vzdělávání, poskytují různé dlouhé programy od několikaletých až po letní a víkendové kurzy. Široce přístupné kurzy jsou často poskytovány v distanční formě a zdarma. Stejně tak ve Švýcarsku a Lucembursku je v mezinárodním srovnání vysoké zapojení do obecného vzdělávání i do nejrůznějších kurzů z oblasti humanitních věd a umění (podrobněji Tabulka 2).

Z přehledu pracovně a soukromě orientovaných aktivit neformálního vzdělávání (viz Graf 7) vyplývá, že dané státy vynikají i v zapojení do vzdělávání, které je motivováno pracovními důvody a velká část populace se zde účastní vzdělávání hrazeného zaměstnavatelem (podrobněji Graf 8). Dalším silným faktorem je tedy zřejmě odpovědnost podniků vůči zaměstnancům a role kolektivního vyjednávání. Zaměstnavatelé jsou k rozvoji svých zaměstnanců podněcováni povinnými odvody a kolektivními smlouvami. Velká část vzdělávání se uskutečňuje v pracovní době při nároku mzdy. Ze státního rozpočtu či speciálně vytvářených fondů, do nichž podniky povinně přispívají určitým podílem z objemu mzdových prostředků, jsou poskytovány granty a refundace nákladů, které podnikům v souvislosti se vzděláváním zaměstnanců vznikají. Správou a rozdělováním prostředků fondu na financování podnikových vzdělávacích aktivit je v některých případech pověřen specifický orgán²⁴, častěji o rozdělování rozhodují orgány kolektivního partnerství. Podniky mohou být úhradou nákladů vzdělávání specifických skupin zaměstnanců motivovány k tomu, aby do vzdělávání zařazovaly zaměstnance, kteří mohou být z různých důvodů opomíjeni. Do procesu vzdělávání tak vstupují také ti, jejichž přístup k dalšímu vzdělávání není samozřejmý²⁵.

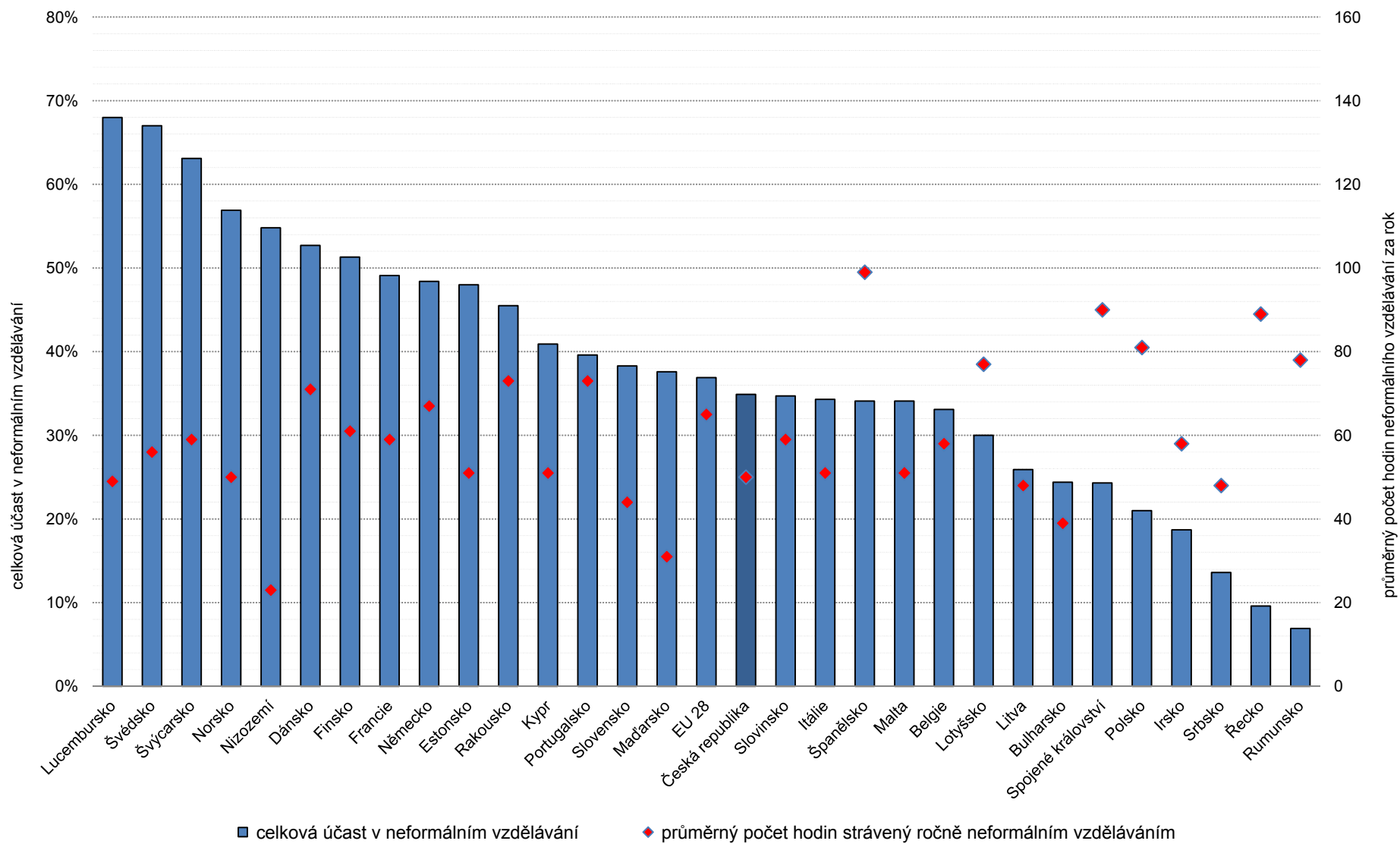
V členských zemích Evropské Unie mohou podniky získat dotace i z dalších účelových fondů nebo z programů kofinancovaných z Evropského sociálního fondu, záleží tedy i na informovanosti o těchto možnostech a schopnostech podniků z těchto fondů čerpat.

S výjimkou Švýcarska navíc státy s vysokou účastí obyvatel v dalším vzdělávání přebírají za část neformálního vzdělávání garanci formou akreditace institucí. Nad řadou vzdělávacích institucí poskytujících neformální vzdělávání vykonávají kontrolu, což zajišťuje lepší financování a kvalitu poskytovaných služeb.

²⁴ Například Národní institut pro rozvoj dalšího vzdělávání v Lucembursku, státní refundační systém v Dánsku.

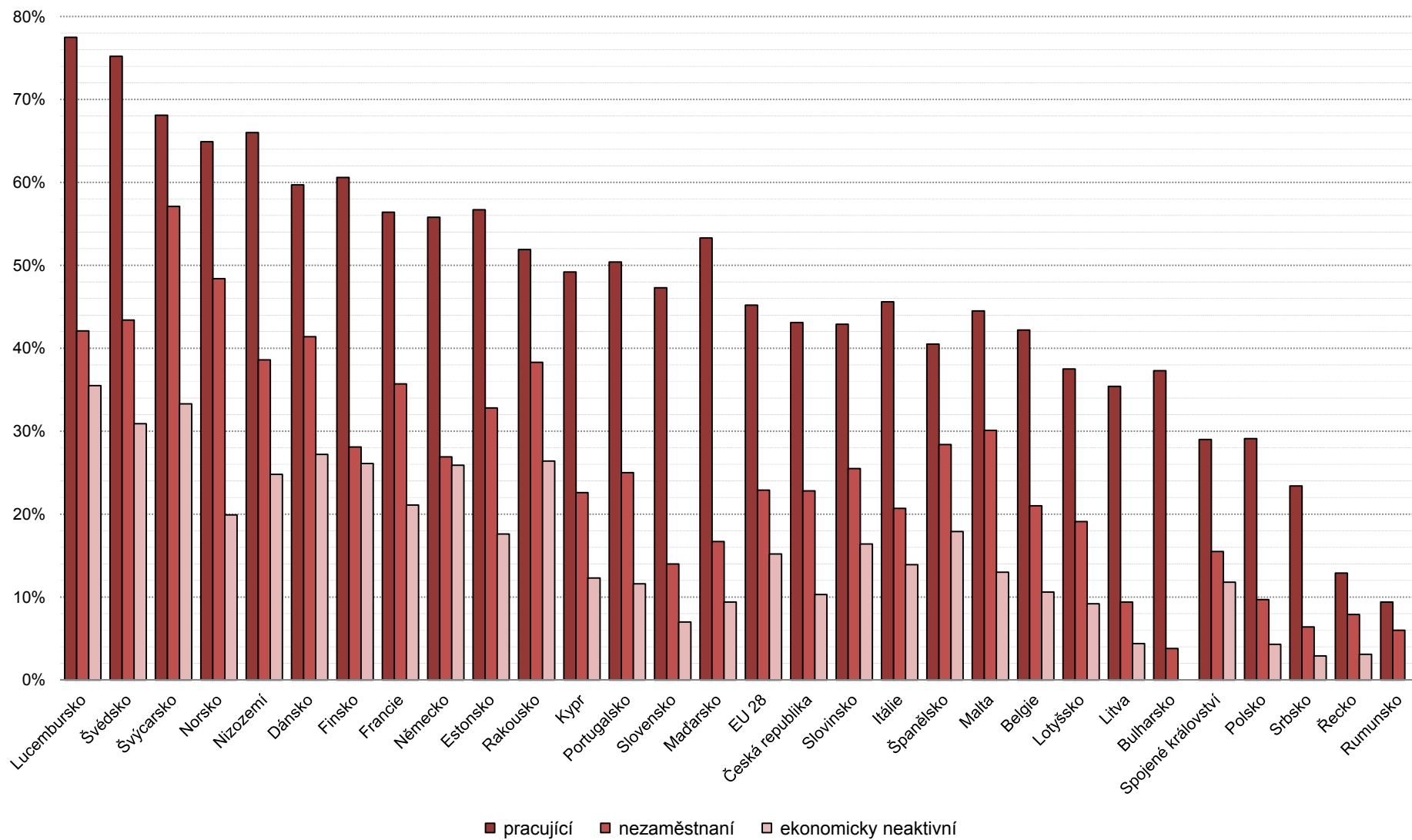
²⁵ V Lucembursku je vzdělávání v podnicích podporováno grantem až do výše 20 % ročních výdajů na vzdělávání. Vyšší podpora je poskytována v případě vzdělávání zaměstnanců bez kvalifikace a zaměstnanců starších 45 let. Zaměstnavatel může získat příspěvek ve výši 35 % mzdy vzdělávaných. Vedle toho existuje možnost daňové půjčky v rozsahu 14 % celkových nákladů na vzdělávání, v případě znevýhodněných zaměstnanců je tato částka zvýšena na 25 %.

Graf 4: Celková účast a průměrný počet hodin strávený neformálním vzděláváním [25 – 64 let]



Zdroj: Eurostat, AES 2011, kód tabulky [trng_aes_001], [trng_aes_151]

Graf 5: Účast v neformálním vzdělávání dle ekonomického postavení [25 – 64 let]



Zdroj: Eurostat, AES 2011, kód tabulky [trng_aes_103]

Z hlediska stimulů pro podnikové vzdělávání představuje Švýcarsko v dané skupině zemí výjimku. Přestože zde neexistují žádné finanční pobídky, zaměstnavatelé se v hojném počtu podílí na financování rozvoje vlastních pracovníků (podrobněji Graf 8) a někteří sponzorují také kurzy pro veřejnost²⁶.

3.2. Účast v neformálním vzdělávání dle vybraných charakteristik

Výše zapojení do neformálního vzdělávání se neliší jen mezi jednotlivými zeměmi, ale také mezi jednotlivými skupinami obyvatelstva dle určujících socioekonomických faktorů, jako je věk, pohlaví, nejvyšší dosažené vzdělání, postavení na trhu práce a s profesí související podmínky konkrétní pracovní pozice.

Z hlediska pohlaví lze významnější rozdíly v účasti mužů a žen v obecné míře účasti v neformálním vzdělávání nalézt pouze v Řecku, Litvě, Lotyšsku a Finsku, kde je v řádu jednotek procent vyšší účast žen. V České republice se zapojení obou pohlaví do neformálního vzdělávání odlišuje až při podrobnějším pohledu, zejména s ohledem na rozdíly v postavení v zaměstnání a odvětvové a profesní skladbě mužů a žen. U žen roste míra účasti progresivněji společně s nejvyšším dosaženým vzděláním, což může zejména u pracujících souviset s odlišným charakterem práce v méně kvalifikovaných profesích a z něj vyplývajících potřeb vzdělávání. Na nižších kvalifikačních úrovních pracují muži častěji v technických profesích, které se vyznačují vyšším podílem zaškolení na pracovišti, než služby, ve kterých pracují obvykle ženy. Ženy obecně se zároveň častěji účastní soukromě orientovaného neformálního vzdělávání a častěji se vzdělávají také jako nezaměstnané. Mírně odlišné struktury forem vzdělávání (krátkodobá zaškolení na pracovišti vs. dlouhodobější ostatní formy), jeho zaměření (pracovně vs. soukromě orientované) jako i vyšší účasti v dlouhotrvajících rekvalifikačních kurzech odpovídá celkově mírně vyšší časové zapojení žen do neformálního vzdělávání u nás²⁷.

Vyšší rozdíly v účasti v neformálním vzdělávání lze nalézt v participaci různých věkových skupin, kde ve všech zúčastněných zemích sledujeme pokles v účasti nejstarší věkové skupiny 55 – 64 let. Zde je zřejmá souvislost s postavením jedince na trhu práce. V nejstarší věkové kategorii dochází k postupnému odlivu osob z výdělečné sféry, s čímž souvisí i pokles v zapojení do neformálního vzdělávání, které je nejčastěji orientováno pracovně (viz Graf 7). Rozdíly v účasti dle věku se sníží, zaměříme-li se pouze na pracovně orientované vzdělávání pracujících. V České republice jsou zde neaktivnější osoby ve věku 25 – 44 let, kterých se takto vzdělává kolem 40%, následované věkovou skupinou 45 – 54 let (38%). U nejvyšší věkové kategorie pracujících 55 – 64 let je stále patrné mírné snížení účasti v neformálním vzdělávání, i tak se ale mezi pracujícími v této věkové skupině vzdělávalo 34% osob. Významnější jsou rozdíly v časovém zapojení do vzdělávání, kdy nejstarší věková skupina pracujících tráví pracovně orientovaným neformálním vzděláváním průměrně o třetinu méně času než neaktivnější nejmladší 25 – 34²⁸.

Muži se častěji vzdělávají v mladších věkových skupinách, u žen je nárůst v účasti pozvolnější. Nejčastěji se vzdělávají ve středním věku, kde jejich účast převyšuje účast mužů (podrobněji Graf 6).

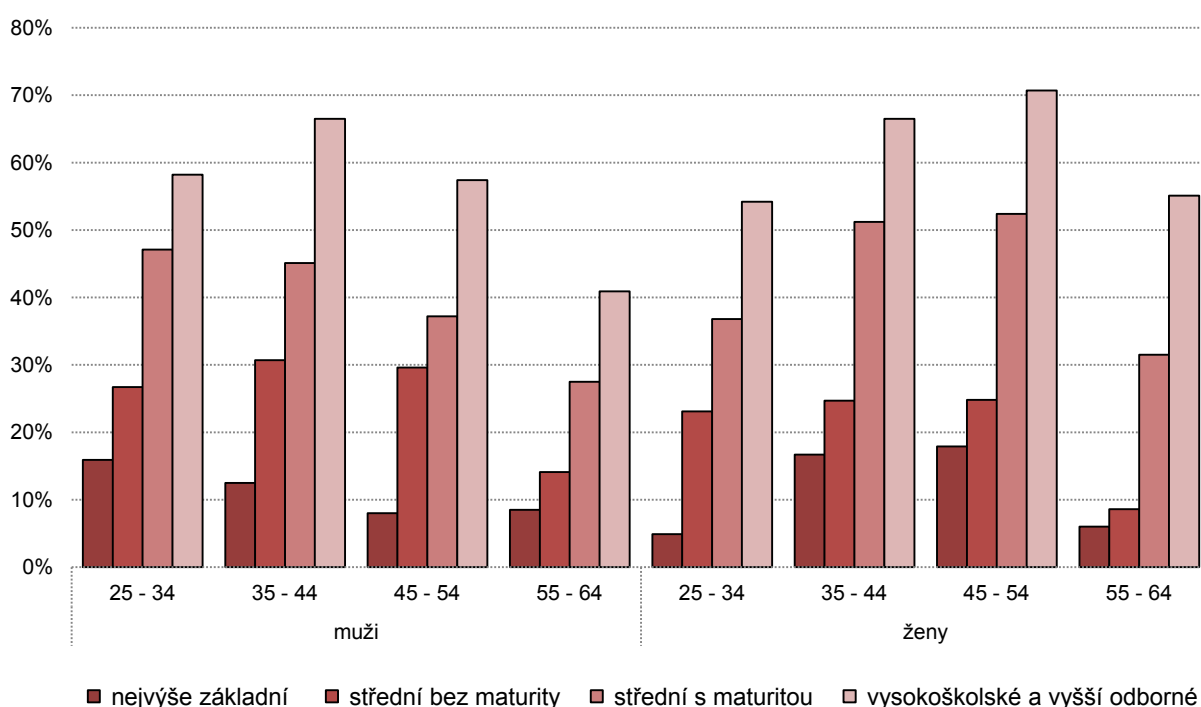
²⁶ Příkladem je možné jmenovat Centrum vzdělávání dospělých Migros, které je financováno supermarketovým obchodním řetězcem Migros a poskytuje kurzy dalšího vzdělávání pro veřejnost za relativně nízké kurzovné.

²⁷ Muži účastníci se neformálního vzdělávání jím stráví ročně průměrně 47 hodin, ženy 54 hodin.

²⁸ Nejmladší pracující (25 – 34 let) stráví neformálním vzděláváním 32 hodin ročně, nejstarší (55 – 64 let) 22 hodin ročně.

Velmi vysoký vliv na účast v neformálním vzdělávání v dospělosti má nejvyšší dosažené vzdělání, od kterého se částečně odvozuje i postavení na trhu práce, charakter zaměstnání a s ním spojené podmínky konkrétního pracovního místa. Ve všech sledovaných zemích platí, že s vyšším dosaženým vzděláním roste přímo úměrně míra účasti v neformálním vzdělávání. Úspěch v počátečním formálním vzdělávání tak do značné míry podmiňuje rozsah dalšího vzdělávání v pozdějším věku. Jednotlivé země se však liší v míře, ve které se různé vzdělanostní kategorie do vzdělávání zapojují. Nejmenší rozdíly v účasti osob s odlišnou úrovní dosaženého vzdělání je možné sledovat v zemích, ve kterých je celková účast v neformálním vzdělávání vysoká a které kladou na vzdělávání obecně či vzdělávání znevýhodněných skupin velký důraz. Jedná se zejména o Lucembursko, skandinávské země, Nizozemí, Spojené království, Francii, Německo či Švýcarsko, menší rozdíly v účasti různých vzdělanostních skupin nalzáme také v Maďarsku, Španělsku či Portugalsku. Často se jedná o země s vyšší ekonomickou úrovní a dobře fungujícími institucemi vzdělávacího systému. Vhodné podmínky ekonomiky i veřejné politiky, jako i nahlížení na další vzdělávání jako na nástroj ke zlepšení výkonnosti, konkurenceschopnosti a osobního rozvoje, dávají větší příležitosti a podněty ke vzdělávání všem. Dobře fungující široce přístupné systémy dokážou efektivně zapojit do vzdělávání i nízko-kvalifikované skupiny populace, které se pak mohou dalšího vzdělávání účastnit ve větší míře, než např. středně-kvalifikované nebo dokonce vysoce-kvalifikované osoby v zemích s méně příznivými podmínkami²⁹. V těchto zemích, ale i v zemích s nižší ekonomickou úrovní, mohou k vyššímu zapojení méně kvalifikovaných osob výrazně pomoci i cílené programové iniciativy vlád.

Graf 6: Zapojení do neformálního vzdělávání v ČR dle věku, pohlaví a vzdělání



Zdroj: ČSÚ, AES 2011

²⁹ V Lucembursku, Švédsku či Švýcarsku je účast osob se středním vzděláním v neformálním vzdělávání vyšší než účast vysokoškoláků v České republice. V prvních dvou jmenovaných zemích se dokonce do vzdělávání zapojuje více osob se základním vzděláním než v České republice osob se středním vzděláním.

Naopak mezi země s velmi vysokými rozdíly v účasti jednotlivých vzdělanostních skupin patří Rumunsko, Polsko, Řecko, Lotyšsko a také Česká republika³⁰, ve které je zapojení vysokoškoláků (59%) do neformálního vzdělávání téměř 6 krát vyšší než zapojení osob s nejméně základním vzděláním (10%), 2,5 krát vyšší než zapojení osob se středním vzděláním bez maturity (23%) a 1,4 krát vyšší než zapojení středoškoláků s maturitou (42%). Tyto rozdíly zůstávají, zaměříme-li se konkrétněji na pracovní orientované neformální vzdělávání³¹ a ještě významně posílí v případě soukromě orientovaného či zájmového vzdělávání³².

Mimo pohlaví, věku a nejvyššího dosaženého vzdělání je pro to, zda a jakým způsobem se lidé v dospělém věku vzdělávají, do značné míry určující postavení na trhu práce, u pracujících pak postavení v zaměstnání a konkrétní podmínky jejich pracovního místa. Jak mezi jednotlivými státy, tak uvnitř nich existují zásadní rozdíly v tom, jak se do neformálního vzdělávání zapojují pracující, nezaměstnaní a ekonomicky neaktivní (podrobněji Graf 5). V podmínkách, kdy je většina dalšího vzdělávání orientována profesně či kariérně - podíl pracovní orientovaných aktivit na všech aktivitách neformálního vzdělávání se pohybuje od 69% ve Slovinsku, přes 83% v České republice, k 94% na Maltě³³ - není překvapující, že účast pracujících v dalším neformálním vzdělávání je ve všech sledovaných zemích nejvyšší. Ve většině zemí včetně České republiky je navíc zaměstnavatel nejčastějším poskytovatelem neformálního vzdělávání (více Tabulka 1).

Zaměříme-li se pouze na pracující, ve 14 sledovaných zemích se jich do dalšího neformálního vzdělávání zapojila více než polovina, v Lucembursku a Švédsku to byly dokonce více než tři čtvrtiny. V České republice se neformálního vzdělávání účastnilo 43% pracujících, jejichž vzdělávání bylo z 86% motivováno pracovní. Vysoký podíl pracovní orientovaného vzdělávání reflektují důvody, ze kterých se lidé do vzdělávání zapojují. Nejčastěji udávanými důvody k účasti obyvatel České republiky v neformálním vzdělávání bylo zvýšení výkonnosti a zlepšení kariérních vyhlídek (60%), dále pak zvýšení znalostí v oblasti, která dotyčné zajímá (44%). Třetím nejčastějším důvodem (42%) však byla povinná účast v daném vzdělávání. Projevuje se zde poměrně vysoký rozsah povinného profesního vzdělávání v České republice, které probíhá nejčastěji formou zaměstnavatelem hrazeného zaškolení na pracovišti. Vysoký podíl povinných školení má vliv též na to, že přestože účast pracujících vykonávajících nemanuální profese klesá v souvislosti se snižujícími se požadavky na úroveň dovedností v konkrétních profesích (od 65% účasti osob vykonávajících povolání specialistů k 32% účasti pracovníků ve službách a prodeji), v odborných manuálních pozicích, spojených s vysokým podílem (povinných) zaškolení na pracovišti znovu narůstá až na 39% účast mezi montéry a pracovníky zajišťujícími obsluhu strojů a zařízení. V rámci poslední jmenované skupiny pracujících byly téměř tři čtvrtiny (73%) veškerého objemu neformálního vzdělávání vykonány z důvodu dostání vnější povinnosti³⁴.

³⁰ Na Slovensku, v Srbsku a Litvě není možné ani rámcově situaci posoudit z důvodu nedostatečného počtu pozorování v kategorii osob s nejméně základním vzděláním. Zdroj: Eurostat, AES 2011, kód tabulky [trng_aes_102].

³¹ Pracovní orientované neformálního vzdělávání se v České republice účastnilo 8% osob se základním vzděláním, 20% osob se středoškolským vzděláním bez maturity, 35% osob se středoškolským vzděláním s maturitou a 49% osob s vyšším odborným či vysokoškolským vzděláním.

³² Soukromě orientované neformálního vzdělávání se v České republice v daném období účastnila 2% osob se základním vzděláním, 3% osob se středoškolským vzděláním bez maturity, 10% osob se středoškolským vzděláním s maturitou a 16% osob s vysokoškolským či vyšším odborným vzděláním.

³³ Průměr EU 27 je 80%. Zdroj: Eurostat, AES 2011, kód tabulky [trng_aes_188].

³⁴ Odpověď „musel jsem se účastnit“, nejčastěji z důvodů daných zaměstnavatelem či zákonem.

Tabulka 1: Poskytovatelé aktivit neformálního vzdělávání

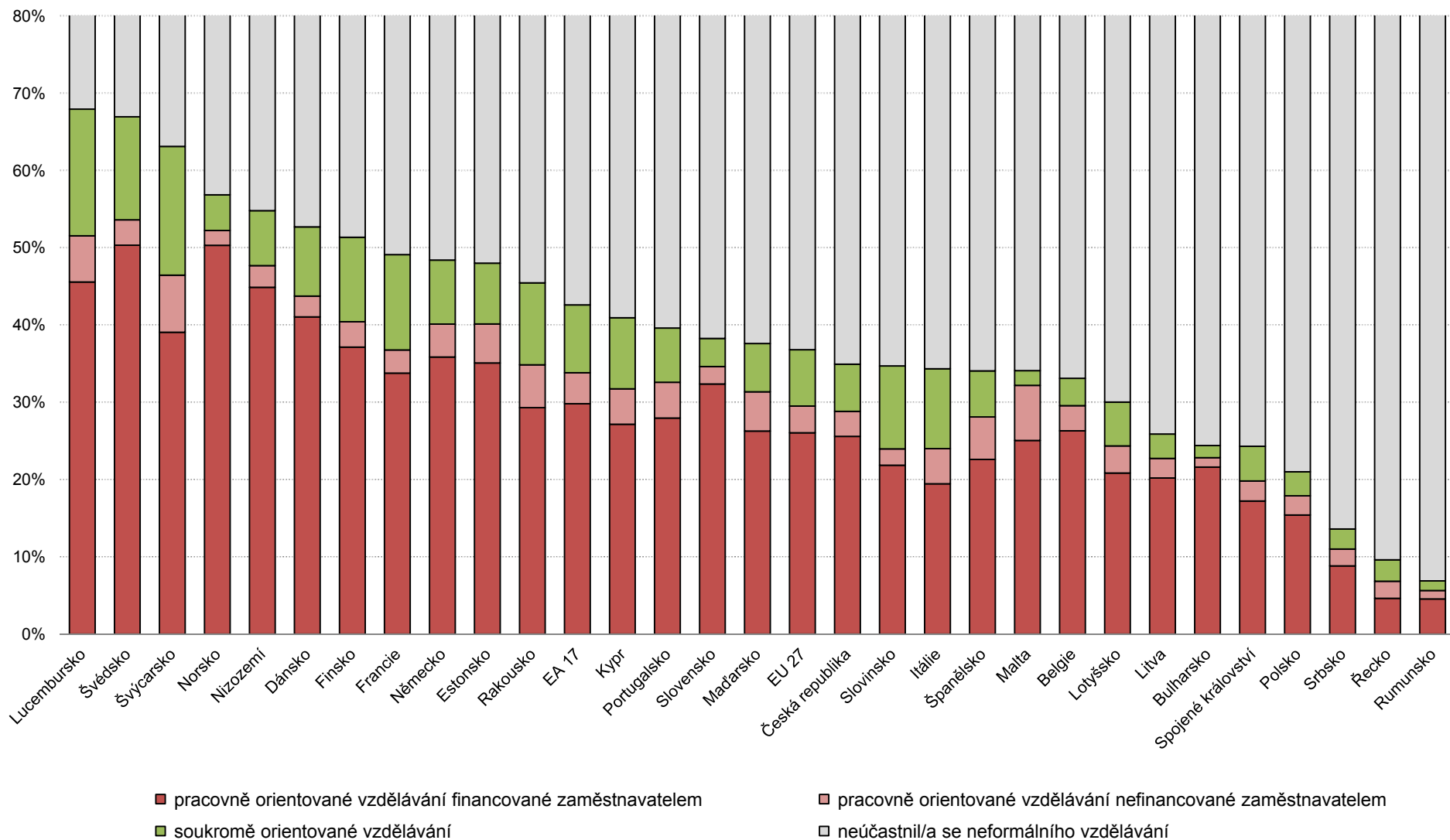
%

	vzdělávací instituce poskytující převážně formální vzdělávání	vzdělávací instituce poskytující neformální vzdělávání	prodejce či obchodní společnost (vzdělávání není hlavní činností)	zaměstnavatel	svaz zaměstnavatelů, hospodářská či obchodní komora	odborová organizace	nezisková organizace	jednotlivec, soukromá osoba	nekomerční instituce (vzdělávání není hlavní činností – knihovna, muzeum, ministerstvo)	žádný z uvedených	bez odpovědi
EU 28	9,8	17,7	10,9	32	3,2	1	5,9	5,1	5,7	4,9	3,6
Belgie	13,6	7,7	10,3	38,5	2,3	0,7	9,7	3,5	6,7	:	6,7
Bulharsko	2,5	11,3	3,9	71,8	2,3	:	:	1,3	5,3	:	:
Česká republika	9,1	32,6	3,4	40,7	1,3	:	1,5	7,1	2	1,6	:
Dánsko	13,6	7,5	12,2	33,3	1,8	7,2	2,1	1,7	3	12,3	5,2
Estonsko	27,6	9,9	25,2	7,4	1,3	6,1	2,9	2,3	5,4	6	5,8
Finsko	20,4	8,9	5,2	44,1	1	1,8	10,1	1,3	2,8	4	:
Francie	2,6	23,5	6,8	33,4	1,6	0,8	14,4	7,5	3,7	4,1	1,7
Irsko	12,4	11,1	4,2	16,6	2	:	2,4	1,5	1,6	2	46,2
Itálie	11	11,1	8	31,7	8	:	4,9	3,6	7,7	13,3	:
Kypr	7,7	22,2	14,7	23,6	4,8	:	3,9	6,1	15,5	:	:
Litva	29,9	25,3	7,1	10,4	9,4	:	:	8,9	2,1	2,4	3,1
Lotyšsko	10,9	22,7	9	41,5	2,9	:	1,9	4,8	1,2	4,5	:
Lucembursko	9	15,6	10,5	23	6,1	1,2	6,7	3,3	4,1	17	3,6
Maďarsko	3,7	12,9	4,5	60,3	7,7	:	3	4,4	2,7	0,6	:
Malta	18,9	17,5	7,9	36,9	2,6	:	5,8	3,9	6,2	:	:
Německo	16,7	14,4	17	28,2	:	0,9	3	7,6	5,2	4,2	2,3
Nizozemí	9,6	17,5	12,6	35,1	2,1	0,8	5,4	4,4	3,5	6	3,2
Norsko	8,4	11,1	17,3	36,7	6,4	2,7	4,9	3	:	7,4	1,8
Polsko	11,9	53,6	7,9	16,8	1,2	:	2,4	1,7	1,5	2,4	0,6
Portugalsko	7,1	18,6	7	46,6	2,2	1	5,2	1,9	2,8	7,4	:
Rakousko	12,2	25,3	7,2	26,9	3,7	1,4	3,1	3,7	2,5	12,2	1,7
Rumunsko	13,6	35,4	2,4	39,9	:	:	:	:	:	:	:
Řecko	8,4	15,9	6,3	19,2	:	:	6,3	13,1	:	19	6,2
Slovensko	11	25,2	7,8	47,5	1,7	:	1,2	2,9	1,3	1,4	:
Slovinsko	11,3	45,7	3,4	19,5	5,9	:	5,6	1,7	4,3	2,6	:
Spojené království	:	10,7	:	44,3	7,3	:	2,1	3,4	1,6	:	29
Srbsko	16,7	26,3	:	23	3	:	2,3	:	:	10,5	9,7
Španělsko	9,5	13,5	16,1	14,4	6,9	3,8	5,9	3,4	22,4	:	3,8
Švédsko	7,5	10,5	25,1	30,1	3,9	1,3	3,9	3,1	9	4,8	1
Švýcarsko	11	17,8	11,2	27,8	5,9	0,9	6,6	7,9	3,8	5,9	1,1

: nedostatečný počet pozorování, nízká spolehlivost údaje

Zdroj: Eurostat, AES 2011, kód tabulky [trng_aes_170]

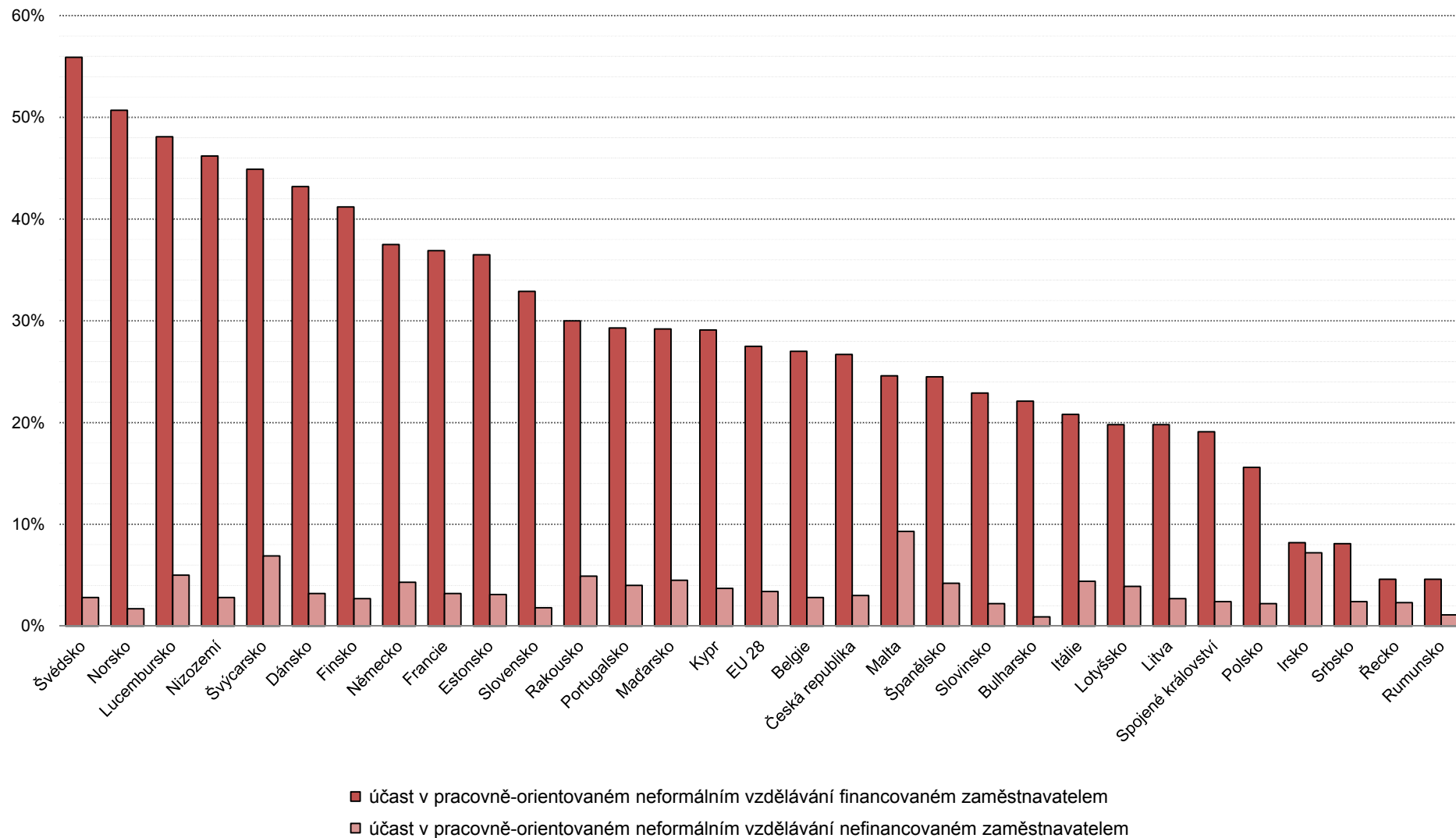
Graf 7: Struktura aktivit a zapojení do neformálního vzdělávání [25 – 64 let]



Pozn.: Graf znázorňuje celkové zapojení populace do neformálního vzdělávání i podíly různě orientovaného a financovaného vzdělávání z celku vzdělávacích aktivit (jedna osoba se mohla účastnit více vzdělávacích aktivit). Za vzdělávání financované zaměstnavatelem je považováno vzdělávání probíhající pouze či převážně v pracovní době, vzdělávání plně či částečně hrazené zaměstnavatelem a pracovně-orientované samofinancované vzdělávání podnikatelů.

Zdroj: Eurostat, AES 2011, kód tabulky [trng_aes_188], [trng_aes_001]

Graf 8: Účast v pracovním-orientovaném neformálním vzdělávání dle plátce [25 – 64 let]



Pozn.: Za vzdělávání financované zaměstnavatelem je považováno vzdělávání probíhající pouze či převážně v pracovní době, vzdělávání plně či částečně hrazené zaměstnavatelem a pracovním-orientované samofinancované vzdělávání podnikatelů.
Zdroj: Eurostat, AES 2011, kód tabulky nebyl v době vydání publikace znám.

Tabulka 2: Podíl počtu hodin strávených vzděláváním v oborech neformálního vzdělávání
%

	obecné vzdělávání	vzdělávání, výchova	humanitní vědy a umění	v tom		společenské vědy, obchod, právo	přírodní vědy, matematika, informatika	v tom		technické vědy, výroba, stavebnictví	zemědělství, veterinářství	zdravotnictví, sociální péče	služby	bez odpovědi
				cizí jazyky	počítačové vědy			užití počítačů						
EU 28	5,7	3,1	16,7	7,1	21,6	10,6	3,4	5,9	8	1,1	11,1	19,6	2,5	
Belgie	7,3	1,4	18,1	9,1	23	18,7	4	8,7	7,7	0,6	10,5	10,5	2,2	
Bulharsko	:	1,3	25,4	24	14,2	7,5	2,9	3,8	10,7	2,6	5,9	32,1	:	
Česká republika	2,2	2,1	38,2	33,8	14,4	10,3	2,7	6,8	10,7	1,2	10,2	10	0,6	
Dánsko	40,7	3,5	3,3	1,7	12,1	9,6	1	6	3,8	1	10	6,2	10	
Estonsko	5,3	9,4	14,5	9,9	29,7	10,2	2,1	7,2	8,1	0,8	7,7	12,9	1,5	
Finsko	1,4	3,8	27	12,3	24,3	6,2	1,3	4,5	5,8	1,8	9,4	15	5,4	
Francie	5,8	2	13,5	3,3	16,8	7,1	2,2	3,6	8,9	1,6	9,3	34,9	:	
Irsko	5,2	8,7	12,3	6,7	21,9	11,8	2,4	8,6	11,6	1	12,7	14,7	:	
Itálie	10,5	2	16,6	6	15,7	7,3	4,5	1,8	5,6	1,4	6,1	34,8	:	
Kypr	1,4	2,4	24	8,2	26,2	15,6	5,8	9,2	7,8	1,4	6,5	14,6	:	
Litva	3,5	6,9	17,1	11	23,8	10,5	4,6	4,2	11,2	2,8	10,9	13,4	:	
Lotyšsko	4,2	14,9	22	15,4	17,2	8,3	3	4,3	6,4	1,8	10,3	12,9	2	
Lucembursko	12,5	4,7	18,1	11	12,9	11,7	4,1	6,6	3,2	0,9	16,4	9,7	10	
Maďarsko	4,6	4,5	20,4	15,7	19,4	7,5	0,6	6,3	8,2	1,6	10,3	23,4	:	
Malta	2,8	4,3	12,9	3	20	11,6	4,1	6,6	11,4	0,9	18,5	16,7	:	
Německo	3,1	2,9	17,7	6,6	29,6	10,6	5,3	4,7	7,6	0,4	12,4	13,8	1,8	
Nizozemí	8,7	1,8	6,2	2,1	23,6	9,7	8,3	:	4,3	0,9	8,3	8,4	28,1	
Norsko	8,1	2,3	8,9	1	26,6	8,8	3,7	3,7	10,5	:	16,3	11,7	5,8	
Polsko	9,1	5,7	22,6	19	16,1	10,1	4,7	3,6	11,4	1	10	13,9	:	
Portugalsko	2,1	6,3	13,7	4,7	19,2	10,2	2,9	5,8	8	1,9	11	27,6	:	
Rakousko	6	3,4	17,7	11,5	19,5	10,2	1,1	8,6	6	1,5	19,4	9,3	7,1	
Rumunsko	:	2,5	7,1	5,5	22,6	14	3,9	9,7	18,2	:	10,5	23,4	:	
Řecko	:	:	31,4	8,7	11	19,8	13	6,7	5	:	9,9	15,1	:	
Slovensko	5,1	4,2	22,1	20,1	14,6	10,9	2,1	6,3	12,5	1,2	10,4	16,1	2,9	
Slovinsko	7,2	6	22	13,5	17,6	14,4	1	12,1	5,6	1,6	11,3	14,3	:	
Spojené království	4,1	3,2	16,3	:	20,3	15,9	:	13,7	7,6	:	14,3	10	8,4	
Srbsko	50,6	6,6	14,3	10,5	10,6	9,1	3,8	5,1	2,4	:	4,3	:	:	
Španělsko	2,7	3,5	17,4	8,8	19,2	14,4	2,8	10,2	10	1,9	13,1	17,6	0,1	
Švédsko	4,2	3,5	11,9	1,4	34,6	10	3,6	5,4	6,9	2,2	9,6	16,7	0,4	
Švýcarsko	10,8	4,1	21,5	12,5	20,5	10,9	2,6	6,8	5,2	1,2	10,6	4,5	10,8	

: nedostatečný počet pozorování, nízká spolehlivost údaje

Zdroj: Eurostat, AES 2011, kód tabulky [trng_aes_173]

Tabulka 3: Obory pracovně-orientovaných aktivit neformálního vzdělávání

%

	obecné vzdělávání	vzdělávání, výchova	humanitní vědy a umění	v tom		společenské vědy, obchod, právo	přírodní vědy, matematika, informatika	v tom		technické vědy, výroba, stavebnictví	zemědělství, veterinářství	zdravotnictví, sociální péče	služby	bez odpovědi
				cizí jazyky	počítačové vědy			užití počítačů						
EU 28	6	4,4	5,3	2,5	27,2	11,4	4,1	5,8	8,9	1,2	13,8	17,8	4	
Belgie	5,4	2,4	7,2	4,1	30,5	16,6	3,7	11,5	7,7	0,8	16,6	11,5	1,3	
Bulharsko	:	2	3,1	2,5	11,4	5,4	2,3	2,3	6,5	1,6	5	64,4	:	
Česká republika	2,6	3,1	11,8	9,5	20,4	12,7	3,2	8,5	19	1,5	12,6	15,3	1	
Dánsko	26,8	7,9	2,2	0,8	13,8	15,1	2,6	8,4	4,7	1,2	9,8	7,9	10,6	
Estonsko	2	6,1	5,9	3	41,1	7,8	1,9	5	8,6	1,3	11,6	14,1	1,5	
Finsko	1,4	3,9	7,3	3,3	29,5	10,9	2,6	7,5	9,2	1,9	14,6	16	5,3	
Francie	6,7	4,2	4,7	2,1	27,5	12,7	4,2	6,7	10,4	1,5	11,2	21,1	:	
Itálie	13,1	3,2	5,7	2,5	28,4	7,2	3,7	1,9	8,4	1,5	11,7	20,8	:	
Kypr	2	9,6	3,7	1,8	27,4	12	3	8,1	11,1	:	13,6	19,6	1	
Litva	5	10,2	6,8	3,3	34,7	7,5	3,3	2,7	7,2	2,5	11,1	15	:	
Lotyšsko	3,6	12,5	5,3	2,7	26,2	6,6	3,8	1,8	9,9	2,7	16,6	13,3	3,3	
Lucembursko	12,2	10,7	3,8	2,4	17,7	14,5	3,6	9,1	5	0,8	12,5	11,6	11,2	
Maďarsko	3,3	3,8	2,9	2,1	19,1	3,8	:	2,8	6,9	1,1	7,4	51,6	:	
Malta	5,7	5,7	6,6	1,6	26,7	11,3	3,8	6,8	7,7	1,1	16,1	17,9	1,2	
Německo	3,7	3,5	5,2	2,5	31,6	12,1	5,5	5,8	8,1	0,5	18,4	15,5	1,4	
Nizozemí	9,1	2,3	2,5	0,8	20,4	9,9	8,4	0,7	4,8	0,8	11,6	8,3	30,3	
Norsko	7,5	3,5	3,9	:	29,5	11,9	4,7	5,8	8,9	:	17,2	12,2	5,4	
Polsko	5,1	10,9	5,9	4,3	23,2	10,1	4,4	4,3	12,2	2,3	10,6	19,3	0,4	
Portugalsko	3,3	4,9	5,3	2	29,9	11,1	2,8	6,5	10,2	1,5	14,1	19,7	:	
Rakousko	7,4	4,9	8,4	4,3	24,3	12,8	1,6	10,1	9,1	3,6	13,6	11,4	4,5	
Rumunsko	:	6,2	3,8	:	23,8	15	5,1	8,6	15,7	:	8,9	25,5	1,1	
Řecko	:	:	9	:	27,7	12,2	:	5,3	16,7	:	10	17,7	6,7	
Slovensko	3,4	3,7	6,1	4,7	17,3	11,7	1,9	6,8	14,9	0,9	10,1	28,4	3,5	
Slovinsko	7,5	8,6	7,9	5	24,3	12,6	2,0	9,1	9,3	2,8	11,1	16	:	
Spojené království	4,8	7,7	4,6	:	31,9	8,8	:	5,8	7,1	:	17,7	8,1	9,3	
Srbsko	33,9	13,2	6,9	3,1	10,6	7,1	4,5	:	6,4	:	15,6	:	6,3	
Španělsko	3,1	3,8	9,8	5,4	21,1	13,9	2,8	9,6	11,7	1,6	14,1	20,7	:	
Švédsko	1,7	5,4	2,8	0,5	35,9	14,6	3,6	9,5	8,1	1	15,1	14,9	:	
Švýcarsko	10,8	5,9	8,1	4,4	25,2	15	3	10,3	8,8	1,3	14,2	6,6	4,1	

: nedostatečný počet pozorování, nízká spolehlivost údaje

Zdroj: Eurostat, AES 2011, kód tabulky [trng_aes_166]

Vysoký podíl vzdělávání spojeného s (povinným) školením v konkrétních profesích odráží i oborová struktura aktivit pracovně orientovaného neformálního vzdělávání (podrobněji Tabulka 3). V té v České republice zaujímá přední místo vzdělávání v oblasti obchodu a práva³⁵, které patří mezi nejčastěji absolvované pracovně motivované vzdělávání ve většině evropských zemí, následované vzděláváním v technických vědách a oborech, jehož podíl v oborové struktuře pracovně orientovaného neformálního vzdělávání je v České republice nejvyšší ze všech sledovaných zemí. Dalšími frekventovanými oblastmi pracovně orientovaného neformálního vzdělávání jsou u nás zdravotnictví (v účasti jasně převažuje ženský zdravotnický personál) a služby (vysoká účast je zejména u mužů v oblasti přepravních služeb a spojů a bezpečnostních služeb).

Z hlediska mezinárodního srovnání zaujímá Česká republika výjimečné místo v oblasti studia cizích jazyků, které je u nás vůbec nejčastěji navštěvovaným oborem dalšího neformálního vzdělávání a také oborem, jehož studiem stráví účastníci nejvíce času (jedná se až o třetinu časových nákladů celkového objemu absolvovaného vzdělávání, více Tabulka 2). Ve sledovaném období se do jazykového vzdělávání, s jasnou převahou studia anglického jazyka, zapojilo téměř 8% sledované populace. Mírně častěji se jednalo o ženy a osoby v mladším a středním věku, výraznější rozdíly existují v účasti různě kvalifikovaných osob. Hranice účasti v jazykovém vzdělávání je vedena zejména mezi osobami se středním vzděláním bez maturity (2%) a středním vzděláním s maturitní zkouškou (10%), z vysokoškoláků se studia cizích jazyků účastnil dokonce každý pátý (21%). Tento předěl se odráží i mezi pracujícími, kde je míra zapojení vysoká u osob vykonávajících nemanuální profese (18% u vysoce kvalifikovaných a 9% u méně kvalifikovaných nemanuálních profesí), u osob v manuálních profesích je naopak účast zcela minimální (2%) a to i v případě soukromě orientovaného jazykového vzdělávání³⁶.

Mezi zaměstnanci dosahovala účast v dalším vzdělávání v oblasti cizích jazyků 5%, z pracovních důvodů se tomuto vzdělávání věnovala 3% všech zaměstnanců. Jazykové vzdělávání pro pracovní účely je v odborných nemanuálních profesích často nabízeno přímo zaměstnavatelem, přičemž možnost účastnit se výuky jazyků v pracovní době, spojená s plným či částečným hrazením nákladů, rostla společně s velikostí organizace, ve které zaměstnanec pracoval. Celkem však více než jedna třetina všech zaměstnanců vzdělávajících se v oblasti cizích jazyků musela veškeré náklady na toto studium nést sama a to i přes to, že jejich vzdělávání bylo motivováno pracovně.

I přes vysokou účast české populace ve výuce cizích jazyků nelze díky významným rozdílům v zapojení různě kvalifikovaných skupin říci, že by se jednalo o nástroj zlepšení jazykových znalostí celé populace. Společně s nejvyšším dosaženým vzděláním a charakterem profese se účast v tomto vzdělávání zvyšuje s počtem jazyků, které daná osoba ovládá. Mezi těmi, kdo nehovoří žádným cizím jazykem (31% populace) či mají maximálně základní znalost jednoho cizího jazyka (26%) je účast v dalším jazykovém vzdělávání velmi nízká.

³⁵ Zahnuje zejména vzdělávání předávající poznatky uplatnitelné v obchodním styku, firemních procesech a finančních transakcích (seznámení s aktuálními právními předpisy, daňovou soustavou, účetními a obchodními standardy, pojišťovnictvím či rozvoj manažerských kompetencí).

³⁶ Přibližně polovina aktivit studia cizích jazyků byla motivována jinými než pracovními důvody. Toto vzdělávání hradili v naprosté většině sami účastníci.

Přestože účast pracujících v dalším neformálním vzdělávání je mezi skupinami s různým vztahem k trhu práce nejvyšší (podrobněji Graf 5), pracující do vzdělávání investují méně času než ostatní sledované skupiny. Důvodem je zejména kratší trvání profesního vzdělávání oproti dlouhodobějším rekvalifikačním kurzům nezaměstnaných a časově náročnějšímu zájmovému vzdělávání ekonomicky neaktivních.

Nezaměstnaných se v České republice do neformálního vzdělávání ve sledovaném období zapojila necelá čtvrtina (23%), což přibližně odpovídá evropskému průměru. O vzdělávání poskytované úřadem práce (kurzy či rekvalifikace) se jednalo přibližně v polovině případů, v druhé polovině bylo vzdělávání aktivitou samotných nezaměstnaných, kteří ho také plně hradili.

Vysoké zapojení nezaměstnaných do neformálního vzdělávání lze nalézt ve Švýcarsku, kde je situace ve vzdělávání dospělých obecně charakteristická vysokou decentralizací řídicích procesů. Podmínky vysoké materiální úrovně jednotlivců i podniků a dostatek finančních zdrojů ve veřejné správě umožňují i bez výrazných státních zásahů a aplikace stimulačních nástrojů dosahovat vysoké účasti v dalším vzdělávání obecně. Veřejné prostředky v rámci federace i jednotlivých kantonů pak mohou být v dostatečném rozsahu soustředěny především na podporu vzdělávání znevýhodněných skupin populace, mezi které patří i nezaměstnaní.

V dalších zemích s vysokou účastí nezaměstnaných, např. ve Finsku, Rakousku či Estonsku, jsou uplatňovány vzdělávací vouchery³⁷ (často nejen pro nezaměstnané, ale i další znevýhodněné skupiny), které umožňují (plně či částečně) bezplatné vzdělávání, přičemž ponechávají dostatečný prostor pro vlastní iniciativu vzdělávaných osob a výběr vhodných vzdělávacích programů dle osobních potřeb. V Estonsku zabezpečují úřady práce mimo účasti v kurzech též až 4 měsíční praxi v podnicích, při které zaměstnavatel získává (plnou či částečnou) refundaci mzdy příslušného pracovníka, kterému je zároveň poskytována podpora zahrnující případné cestovné nebo ubytování.

Jednotlivé země také cílí vzdělávací programy na konkrétní skupiny nezaměstnaných. Dánsko nabízí sociální podporu či účast v plně financovaných individuálních programech pro nezaměstnané v době jejich první nezaměstnanosti, v Nizozemí je povinné vzdělávání dlouhodobě nezaměstnaných (jako i osob závislých na sociálních dávkách a imigrantů) a jeho odmítnutí je sankcionováno ztrátou sociálního příspěvku³⁸.

Velký vliv na účast nezaměstnaných v dalším vzdělávání má i rozvinutost a efektivita (profesních) poradenských služeb (v nezaměstnanosti) či speciálních motivačních programů zacílených na nezaměstnané. Významnou roli však hraje též celková ekonomická situace dané země, výše vynakládaných veřejných prostředků, aktivní politika zaměstnanosti a vnitřní motivace nezaměstnaných ke vzdělávání, zejména to, zda vnímají vzdělávání v nezaměstnanosti jako hodnotu, která jim může pomoci v dalším uplatnění na trhu práce.

³⁷ Vzdělávací vouchery byly od roku 2012 zavedeny též v Řecku a Litvě.

³⁸ Uchazečům o zaměstnání může být vzdělávání nařízeno i ve Francii.

4. Přístupy a postoje k dalšímu vzdělávání

Jak bylo nastíněno v předchozích částech textu, zapojení dospělých do dalšího vzdělávání je kombinací celé řady ekonomických, institucionálních, kulturních i sociálních faktorů, které ovlivňují postoje populace k dalšímu vzdělávání. Kromě ekonomické vyspělosti země a s ní související životní úrovně obyvatelstva hraje roli kvalita institucionálního a legislativního prostředí či struktura institucí, které nabízejí další vzdělávání a kvalita a dostupnost jimi nabízených programů. V situaci, kdy je velká část dalšího vzdělávání vykonávána v úzké vazbě na konkrétní profesi a/či z popudu zaměstnavatele (podrobněji Graf 7 a Graf 8), jsou zásadní vnitřní i vnější stimuly podněcující vzdělávání pracovní síly, jako je podoba trhu práce, struktura ekonomiky, technická náročnost produkce či míra zavádění inovací v podnikové sféře. Významnou roli hraje míra angažovanosti státu či regionálních institucí v zajišťování přístupu obyvatel k dalšímu vzdělávání a to, nakolik jsou veřejné instituce schopné zapojit do vzdělávání znevýhodněné skupiny obyvatelstva (např. nezaměstnané, imigranty, sociálně vyloučené, nízko-kvalifikované či starší osoby).

Kombinace těchto faktorů se společně s kulturou a tradicí daného prostředí odráží v postojích lidí, kteří buď považují další vzdělávání za nezbytnou součást své kariéry i osobního života, nebo v něm vidí spíše časový a finanční náklad, někdy i ušlý momentální mzdový příjem s nejistým přínosem do budoucna.

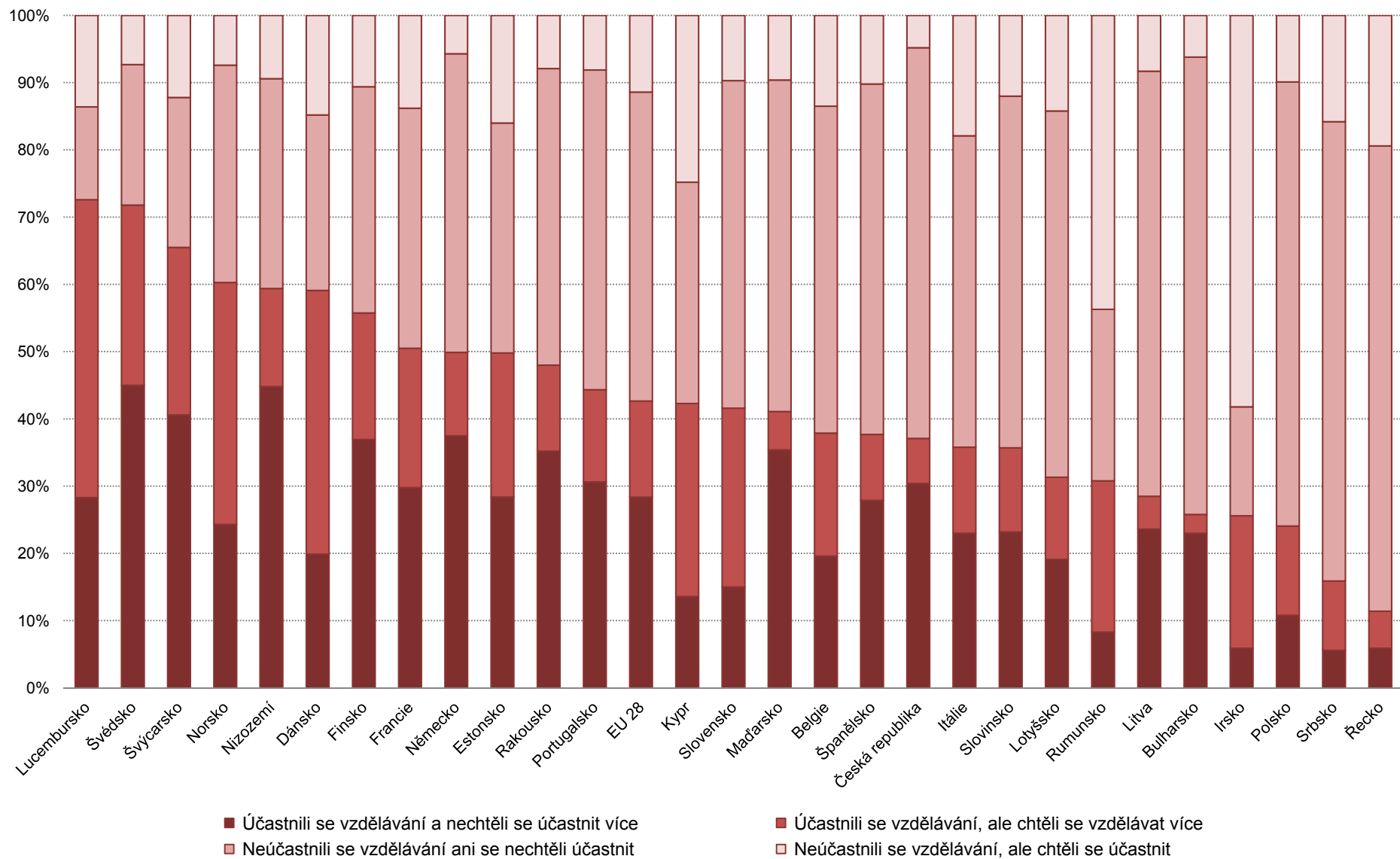
Celkové zapojení populace do dalšího (formálního i neformálního) vzdělávání, jako i vůli k účasti či k rozšíření dosavadního zapojení do vzdělávání shrnuje v mezinárodním srovnání Graf 9.

Je zřejmé, že v celkovém zapojení dospělých do vzdělávání patří mezi vedoucí země Lucembursko, Švýcarsko, Nizozemí a severské země jako jsou Švédsko, Norsko, Dánsko a Finsko. Všechny tyto státy dosahují vysoké účasti jak ve formálním, tak neformálním vzdělávání a zdá se, že průběžné vzdělávání se v nich stalo součástí běžného života většiny občanů. Na vysoké zapojení populace do dalšího vzdělávání zde má vliv zejména flexibilita a individualizace vzdělávacích programů, dobré fungování institucí působících v dalším vzdělávání a (s výjimkou Švýcarska) významná angažovanost státu v této oblasti. V severských státech jsou programové iniciativy a strategie zřejmě skutečně účinné, jsou efektivně administrovány a koordinovány a jsou na ně vyčleněny adekvátní prostředky. Stát zde navíc přebírá garanci nejen za formální vzdělávání, ale také za velkou část neformálního vzdělávání³⁹.

Ve Švýcarsku jsou naopak veškeré řídicí procesy ve vzdělávání silně decentralizované, což ovšem v kulturním kontextu přináší samostatnost a odpovědnost v rozhodování a také velkou různorodost v nabídce vzdělávacích příležitostí. V podmínkách vysoké materiální úrovně jednotlivců i podniků a dostatku finančních zdrojů ve veřejné správě toto schéma umožňuje Švýcarsku i bez výrazných státních zásahů a aplikace stimulačních nástrojů dosahovat vysoké účasti na dalším vzdělávání.

³⁹ V rámci neformálního vzdělávání bývá garance státu spojena s podmínkou, že určité programy zakončené obecně platným certifikátem, nebo programy, které jsou financované či dotované z veřejných prostředků, mohou nabízet jen akreditované instituce. Státem určené instituce nebo regionální orgány podle určitých pravidel rozdělují prostředky akreditovaným vzdělavatelům a vykonávají nad nimi kontrolu. Kromě nepřímé podpory je účast na dalším vzdělávání podněcována i přímými podporami, granty, půjčkami a dalšími finančními nástroji přímo pro vzdělávající se, které jsou zejména v severských zemích velmi rozšířené.

Graf 9: Zapojení do vzdělávání a vůle k (dalšímu) zapojení do vzdělávání [25 – 64 let]



Zdroj: Eurostat, AES 2011, kód tabulky [trng_aes_175]

Tabulka 4: Hlavní překážka v účasti či důvod k (dalšímu) nezapojení se do vzdělávání

%

	Nepotřebuje další vzdělávání	Nesplňoval nezbytné předpoklady	Vzdělávání bylo příliš nákladné	Nedostatek podpory zaměstnavatele či veřejných institucí	Nevyhovující čas konání výuky	Nedostatek času kvůli rodinným povinnostem	Vzdálenost (nevhodná lokalita vzdělávání)	Zdravotní důvody, důvody spojené s věkem	Nebyla k dispozici vhodná vzdělávací aktivita	Neměl přístup k internetu na dálkové studium	Neúčastnil se z jiných osobních důvodů
EU 28	35,6	2,1	8,4	4,4	11,5	15,4	1,9	6,4	4,7	0,2	9,4
Belgie	75,1	:	2,8	1,8	6,6	5,3	1,6	3,1	1,2	:	1,5
Bulharsko	80,9	1,1	5,2	0,5	4,3	3,4	0,6	2,2	0,8	0,2	0,8
Česká republika	36,2	1,2	4,8	2,6	8,5	20,1	1,2	6,2	6,3	0,3	12,6
Dánsko	51,8	0,9	10,4	7,7	9,6	5,5	:	3	8,3	:	2
Estonsko	:	:	18,5	2,2	19,9	11,4	5,4	18	11,1	:	12,6
Finsko	5	25,5	4,5	6,7	10,1	5,4	14,6	9,6	5,8	2,5	10,3
Francie	43,9	2,6	7,1	11,3	12,1	4,9	2,4	5,3	5,3	0,2	4,8
Irsko	:	6,2	37,3	3,8	:	30,6	8,3	5,1	3,5	:	3,8
Itálie	10	1,6	15,6	1,7	13,6	24,6	2,6	7,1	10,1	0,3	12,8
Kypr	32,5	1,3	10,3	2,2	11,6	26	1,9	4,1	4,2	0,1	5,8
Litva	49,5	1,5	12,4	0,5	12	4,1	1	9,4	1,8	0,2	7,6
Lotyšsko	64,6	2,6	11,4	1,5	7,1	3,6	1,3	2,2	4	0,3	1,4
Lucembursko	36,6	1,3	6,3	4,6	14,9	16	2	4,4	7,9	0,1	5,9
Maďarsko	74,9	0,8	7,5	1	4,5	4	1,4	3,4	0,8	0,3	1,4
Malta	:	2	8,1	2,1	31,8	32,2	:	7,4	4	:	11,3
Německo	51,6	1,9	5,5	2,9	11,5	12,5	0,8	5,7	3,2	0,2	4,2
Nizozemí	27,7	:	7,7	4	8,3	24,7	2	10,7	3,7	:	10,5
Norsko	33,6	4,6	5,9	7,2	14,6	12,7	3,9	7,9	5,9	0,6	3,1
Polsko	42,8	0,8	11	2,2	7,7	15,4	0,7	8,5	3,5	0,2	7,2
Portugalsko	4,6	1,7	10,2	1,9	2	8,7	12,1	8,1	0	0	50,7
Rakousko	:	3,3	10,5	6,6	22,9	27,5	6,8	9,6	5,7	:	6,6
Rumunsko	:	5,3	37,7	7,2	13,8	16,1	6,9	5,4	:	:	4,3
Řecko	0,6	22,1	9,2	13,2	18,2	5,2	8,4	1,6	9	6,4	6,1
Slovensko	32	:	8,6	3	8,8	12,5	:	20,1	3,9	:	9,2
Slovinsko	53	:	6,7	1,1	5,6	8,6	0,9	5,1	1,4	:	17,2
Srbsko	59,6	:	15	0,9	4,1	8,4	1,5	5	2,4	:	2,5
Španělsko	9	2,5	5,1	5,9	18,5	28,7	1,3	5,2	3,4	0,2	20,1
Švédsko	40	2,6	5,3	5,3	7,4	9,7	1,8	6,5	6,4	0,1	14,9
Švýcarsko	10,7	1,6	12,7	4	4,3	13,1	1,4	10	5,4	0,3	36,5

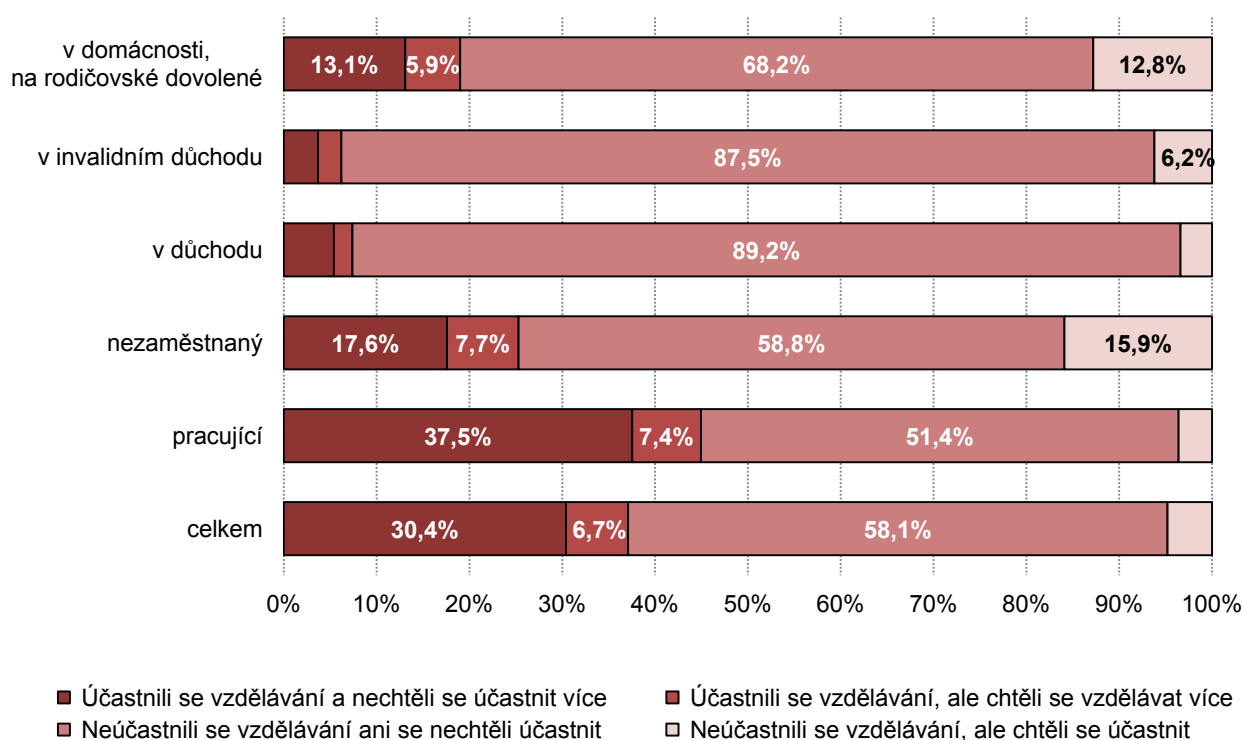
: nedostatečný počet pozorování, nízká spolehlivost údaje

Zdroj: Eurostat, AES 2011, kód tabulky [trng_aes_179]

V ostatních sledovaných zemích se účast v dalším vzdělávání pohybuje od 50% v Německu, Francii a Estonsku k 11% účasti v Řecku. Je zřejmé, že přestože ekonomická a životní úroveň má na účast v dalším vzdělávání silný vliv, není určující sama o sobě a roli v zapojení dospělých do vzdělávání hrají i další výše nastíněné faktory.

V České republice se v daném období účastnilo dalšího vzdělávání 37% osob ze sledované populace, přičemž zcela jasně převažovala účast v neformálním vzdělávání. Pro 30% osob bylo jejich zapojení do vzdělávání dostačující, vůli k dalšímu rozšíření svých vzdělávacích aktivit uvedlo pouze 7% účastníků se osob. 63% osob ve věku 25 – 64 let se tedy ve sledovaném období formálního ani neformálního vzdělávání neúčastnilo, přičemž většina z nich (představující 58% osob populace ve věku 25 – 64 let) uvedla, že se žádného vzdělávání ani účastnit nechtěla. Zbývajících 5% osob vyjádřilo vůli ke vzdělávání, do kterého se však z určitých důvodů nezapojilo (viz Graf 10). Pro většinu osob tedy bylo jejich dosavadní zapojení do vzdělávání, včetně nízké či nulové účasti v dalším vzdělávání, dostačující.

Graf 10: Přístupy k účasti v dalším vzdělávání v ČR dle ekonomického postavení [25 – 64 let]



Zdroj: ČSÚ, AES 2011

Nelze říci, že by absolutně platil předpoklad, že společně s vyšší účastí ve vzdělávání dochází k saturaci vzdělávacích potřeb a s tím i k nižší potřebě dalšího zapojení do vzdělávání. Naopak relativně nejčastěji by rozsah svého vzdělávání dále rozšířili lidé, kteří se účastnili hned několika vzdělávacích aktivit, vysokoškoláci, jejichž účast v dalším vzdělávání je nejvyšší, a lidé v mladším a středním věku (25 – 44 let). Dosavadní míru svého zapojení naopak častěji nemají potřebu rozšiřovat lidé s nižší kvalifikací, starší osoby a lidé, kteří se účastnili pouze jedné vzdělávací aktivity, ke které navíc často byli donuceni vnějšími okolnostmi (zaměstnavatelem, zákonem).

Vyšší vůli k dalšímu zapojení do vzdělávání jak mezi těmi, kteří se nějakého vzdělávání účastnili, tak mezi osobami, které se do vzdělávání nezapojily, vyjádřili nezaměstnaní, osoby (převážně ženy) v domácnosti a na rodičovské dovolené a lidé v invalidním důchodu (podrobněji Graf 10). Jedná se o skupiny osob, které své vzdělávání, včetně kariérně orientovaného, musí obvykle iniciovat samy, přičemž jejich zapojení je komplikováno vnějšími bariérami, jako jsou zdravotní problémy, nedostatek času z důvodu péče o člena rodiny či nedostatek financí.

Uvážíme-li ostatní skupiny obyvatelstva, lze zejména v mezinárodním srovnání říci, že se většina těch, kteří mají o rozvoj vlastních dovedností zájem, obvykle dalšího vzdělávání účastní. 92% z těch osob, které se nevzdělávaly, uvedlo, že se ani vzdělávat nechtělo, přičemž nejčastěji uváděným důvodem těch, kteří se do vzdělání zapojit nechtěli (47%) bylo přesvědčení, že další vzdělávání nepotřebují⁴⁰.

Další velmi častou bariérou účasti v dalším vzdělávání či důvodem, ze kterého se lidé do vzdělávání nezapojují více, je nedostatek času, ať už z důvodu vytíženosti rodinnými povinnostmi (22%), nevyhovující doby konání vzdělávacích aktivit (11%) či z jiných osobních důvodů (16%)⁴¹. Jak lze očekávat, překážka v podobě rodinných povinností se častěji projevuje u žen ve věkové skupině 25 – 34 let, nedostatek času z osobních důvodů a nevyhovující čas konání vzdělávacích aktivit je zastoupen poměrně rovnoměrně, o něco častěji jej zmiňují pracující muži v mladším věku v odborných nemanuálních pozicích. Ostatní typy bariér v přístupu k dalšímu vzdělávání, jako je nedostatek financí (8%), zdravotní důvody či důvody spojené s věkem (7%) či obtížně dostupná lokalita vzdělávání (4%) se týkají zejména specifických skupin obyvatelstva, pro které však mohou často představovat vážné překážky a příčiny toho, proč se i přes svůj zájem nedokážou do dalšího vzdělávání zapojit.

Při mezinárodním porovnání nejdůležitějších překážek ve vzdělávání (viz Tabulka 4) je v České republice pozitivně nízký podíl vnějších bariér (zejména kvalifikační předpoklady pro účast, vysoká cena či obtížná dostupnost vzdělávání), které by vzdělávání osob výrazněji bránily. Je tak zřejmé, že zapojení do dalšího vzdělávání a motivace k rozšiřování zapojení do vzdělávání spočívá v České republice zejména v osobní motivaci a obecnějším postoji ke vzdělávání, zejména pak v hodnotě, která je vzdělávání přikládána. To reflektují též nejčastější důvody (další) neúčasti ve vzdělávání – přesvědčení o dostatečnosti dosaženého vzdělání a/či nedostatek času. Časové vytížení může být pro řadu lidí významným důvodem k neúčasti v dalším vzdělávání, zároveň však do jisté míry odráží prioritu, která je vzdělávání obecně v životě přikládána. Tento stav, kdy se v České republice odpovědnost za vzdělávání v dospělosti dělí především mezi zaměstnavatele (potažmo úřad práce) a vlastní iniciativu jedince, však v situaci, kdy vzdělání není oceňováno všemi (vzdělanostními) skupinami stejně, vede často spíše k reprodukci nerovností ustavených formálním systémem prvotního vzdělávání než k jejich narovnání. V podmínkách, kdy je většina vzdělávání orientována pracovní, probíhá během pracovní doby a je tudíž vázaná k postavení na trhu práce, dochází dle očekávání k nerovnoměrné účasti pracujících, nezaměstnaných a ekonomicky neaktivních osob. U osob, kterým na další vzdělávání neposkytne čas a finance zaměstnavatel a/či které samy v dalším vzdělávání nevidí přidanou hodnotu, je pak zapojení do vzdělávání značně obtížné.

⁴⁰ Celkem je o tom, že nepotřebují další vzdělávání, přesvědčeno až 37% osob ze sledované populace. Dotaz na důvod, ze kterého se nechtějí dalšího vzdělávání účastnit (či bariéra, kvůli které se do vzdělávání nemohli zapojit více, viz Tabulka 4), byl respondentům položen až po té, co v otázce „*Chtěl jste se (intenzivněji/více) účastnit vzdělávání?*“ deklarovali (kladně či záporně) svou ochotu k zapojení do dalšího vzdělávání.

⁴¹ Jedná se o procento osob, které uvedly tento důvod jako jeden z možných – každý respondent mohl zvolit několik důvodů (Zdroj: Eurostat, AES 2011, kód tabulky [trng_aes_176]). Oproti tomu Tabulka 4 předkládá procentuální zastoupení nejdůležitějších důvodů – respondent uvedl důvod, který považoval za nejzávažnější.

I v případě pracujících s přímým přístupem na trh práce se však účast a podoba vzdělávání velmi výrazně liší v jednotlivých profesních skupinách, které do jisté míry reflektují výrazné rozdíly v zapojení osob s odlišným nejvyšším dosaženým vzděláním. Lidé setrvávající delší dobu uvnitř soustavy formálního vzdělávání procházejí vyšším počtem vzdělanostních přechodů a získávají odbornost, která je v bezpočtu případů zvýhodňuje také na trhu práce. Kvalifikovanější uchazeči se uplatňují v odborně náročnějších a žádanějších povoláních, která nabízejí lepší příležitosti ke vzdělávání. Odborné nemanuální profese navíc častěji vybízí k pravidelné aktualizaci znalostí a dalšímu investování času, energie a financí za účelem zvyšování šancí na profesní a osobní růst, spojený s dosažením vyšších příjmů či platového ohodnocení. Zároveň často platí, že lidé, kteří již v počátečním vzdělávání dosáhli vyšší úrovně vzdělání, mají ke vzdělávání obecněji pozitivnější vztah. Tyto dva faktory jsou pak reflektovány též v důvodech účasti ke vzdělávání různě kvalifikovaných skupin. Osoby s vyšším dosaženým vzděláním zastávající kvalifikované pozice se častěji účastní vzdělávání z důvodů zlepšení kariérních vyhlídek či prohloubení znalostí a dovedností v oblasti odborných zájmů. Oproti tomu lidé s nižší kvalifikací se výrazně častěji účastní pod vnějším tlakem zaměstnavatele či úřadu práce. Nerovnoměrné zapojení různě kvalifikovaných osob do dalšího vzdělávání je v České republice v mezinárodním srovnání jedno z nejvyšších.

5. Shrnutí

Dalšího vzdělávání se v České republice v roce 2011 účastnilo 37% osob ve věku 25 – 64 let. Ve srovnání s průměrem EU na úrovni 43% se jedná o mírně podprůměrnou hodnotu. V západních zemích střeoevropského prostoru, Německu a Rakousku, se dalšího vzdělávání účastnila přibližně polovina populace. Vysoká účast byla zachycena ve skandinávských zemích, v Lucembursku a Švýcarsku, kde se alespoň jedné vzdělávací aktivity účastnily až dvě třetiny populace.

Ke zvýšení znalostí a dovedností prostřednictvím programů **formálního vzdělávání** přistoupila v České republice pouze necelá 4% dospělých osob, což v kontextu členských zemí EU představuje podprůměrnou hodnotu. Do formálního vzdělávání, ve kterém převažuje účast ve vzdělávacích programech terciárního stupně, se u nás zapojují především vysoce motivovaní jedinci, nespokojení s úrovní svého nejvyššího dosaženého vzdělání. Opětovné zapojení osob, které v počátečním vzdělávání dosáhly nejvýše základního vzdělání, je minimální.

Alespoň jednu aktivitu **neformálního vzdělávání** absolvovalo v České republice ve sledovaném období 35% dospělých, což je téměř na úrovni evropského průměru (37%). Výrazná většina aktivit neformálního vzdělávání (83%) souvisela s pracovním životem a byla motivována získáním lepších kvalifikačních předpokladů pro výkon profese, zvýšením pracovní výkonnosti či zlepšením postavení na trhu práce a zájmem o studovanou oblast. Účast v neformálním vzdělávání vzrůstá společně s narůstajícím stupněm nejvyššího dosaženého vzdělání, přičemž rozdíly v účasti mezi odlišně kvalifikovanými skupinami v České republice jsou jedny z nejvyšších v Evropě. Lze říci, že rozsah dalšího vzdělávání v dospělosti je u nás do značné míry podmíněn úrovní vzdělání dosažené v počátečním formálním vzdělávání.

Pracujících osob se do neformálního vzdělávání zapojilo 43%, přičemž 39% se tohoto vzdělávání účastnilo převážně z pracovních důvodů. Zaměřme-li se na neformální vzdělávací aktivity pouze mezi zaměstnanci, kterých se do pracovní orientovaného vzdělávání zapojilo 40%, můžeme říci, že 83% z jejich pracovního vzdělávání probíhalo zcela či převážně v pracovní době. Náklady spojené s 88% pracovní orientovaných neformálních vzdělávacích aktivit zaměstnanců hradili částečně či zcela jejich zaměstnavatelé.

Vysoký podíl pracovní orientovaného neformálního vzdělávání spojeného s konkrétními profesemi se odráží v jeho **oborové struktuře**. V té v ČR, jako ve většině ostatních zemí, zaujímá přední místo vzdělávání v oblasti obchodu a práva, následované vzděláváním v technických vědách a oborech, kterého se pracující v České republice účastní relativně nejčastěji ze všech sledovaných zemí. Dalšími frekventovanými oblastmi pracovní orientovaného neformálního vzdělávání jsou zdravotnictví a služby.

Nejrozšířenější oblastí neformálního vzdělávání jako celku, nejen z hlediska míry účasti, ale také množství investovaného času, je u nás **studium cizích jazyků**. Dospělí obyvatelé ČR se v daném směru pohybují na samém vrcholu, srovnáme-li jejich účast s účastí obyvatel ostatních sledovaných zemí. Studium cizích jazyků, které si dospělí často hradí sami, je do značné míry podmíněno nejvyšším dosaženým vzděláním. Zatímco mezi vysokoškoláky se alespoň jeden cizí jazyk učil každý pátý (21%), mezi středoškoláky to byl každý desátý (10%). Účast osob se středním vzděláním bez maturity se propadá na 2%, tedy míru účasti blízkou osobám se základním vzděláním (1%).

Osoby, které se vzdělávání neúčastnily, zdůvodňovaly svou neúčast nejčastěji tím, že další vzdělávání nepotřebují či nedostatkem času. Sledujeme-li ostatní **bariéry znesnadňující účast** ve vzdělávání, je v mezinárodním srovnání možné konstatovat relativně slabší dopad ostatních sledovaných překážek (nedostatečných kvalifikačních předpokladů pro účast, vysoké ceny či obtížné dostupnosti vzdělávacích programů).

S vysokou mírou obecnosti lze konstatovat, že pokud není účast ve vzdělávání přímo vyžadována zákonem či zaměstnavatelem, rozhoduje o zapojení do dalšího vzdělávání v České republice zejména osobní motivace a hodnota, kterou jedinci v individuální rovině vzdělávání přikládají. Vnější bariéry, jako je nedostatek financí, špatná dostupnost vzdělávání, zdravotní problémy, důvody spojené s věkem či rodinnými povinnostmi se týkají především **specifických skupin obyvatelstva** (osoby v domácnosti či na rodičovské dovolené, nezaměstnaní, zdravotně znevýhodnění), pro které však mohou představovat vážné překážky a příčiny toho, proč se i přes svůj zájem nedokážou do dalšího vzdělávání zapojit.