



národní
úložiště
šedé
literatury

Vývoj indexů cen v zahraničním obchodě - 4. čtvrtletí 2014

Český statistický úřad
2014

Dostupný z <http://www.nusl.cz/ntk/nusl-261166>

Dílo je chráněno podle autorského zákona č. 121/2000 Sb.

Tento dokument byl stažen z Národního úložiště šedé literatury (NUŠL).

Datum stažení: 17.05.2024

Další dokumenty můžete najít prostřednictvím vyhledávacího rozhraní nusl.cz .

ANALÝZA

16. 2. 2015

Vývoj indexů cen v zahraničním obchodě ve 4. čtvrtletí 2014 a v roce 2014

Ceny vývozu a dovozu se ve 4. čtvrtletí 2014 proti 3. čtvrtletí 2014 shodně snížily o 0,3 %, směnné relace dosáhly hodnoty 100,0 %. Meziročně se ceny vývozu ve 4. čtvrtletí zvýšily o 2,0 %, ceny dovozu o 1,1 % a směnné relace dosáhly hodnoty 100,9 %.

V průměru za celý rok 2014 v porovnání s rokem 2013 se vývozní ceny zvýšily o 3,5 %, dovozní ceny o 1,9 %, směnné relace činily 101,6 %.

Mezičtvrtletní hodnocení:

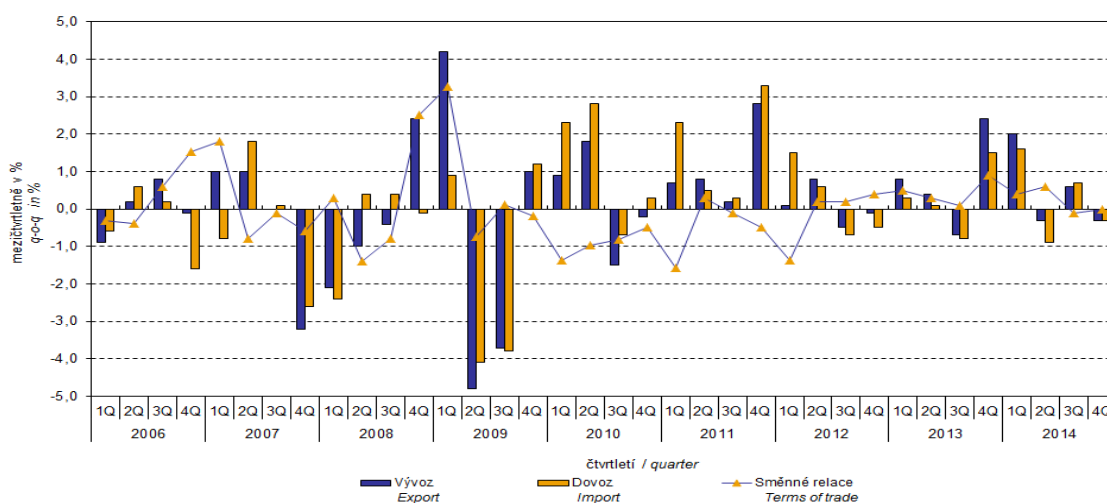
Ceny vývozu se ve 4. čtvrtletí 2014 proti 3. čtvrtletí 2014 snížily o 0,3 % (ve 3. čtvrtletí 2014 růst o 0,6 %). Nejvíce klesly ceny ostatních surovin o 3,3 %, potravin o 3,2 % a ceny chemikálií o 1,8 %. Z významnějších skupin rostly ceny průmyslového spotřebního zboží o 0,5 %, strojů a dopravních prostředků o 0,2 % a ceny polotovarů o 0,1 %.

Ceny dovozu se ve 4. čtvrtletí 2014 proti 3. čtvrtletí 2014 snížily o 0,3 % (ve 3. čtvrtletí 2014 růst o 0,7 %). Nejvíce klesly ceny minerálních paliv o 7,9 %, potravin o 1,7 % a ceny chemikálií o 0,4 %. Z významných skupin rostly ceny průmyslového spotřebního zboží o 1,9 %, strojů a dopravních prostředků o 1,2 % a ceny polotovarů o 0,5 %.

Směnné relace ve 4. čtvrtletí 2014 proti 3. čtvrtletí 2014 dosáhly hodnoty 100,0 % (ve 3. čtvrtletí 2014 hodnota 99,9 %). Pozitivní hodnoty směnných relací však zaznamenala pouze minerální paliva (106,8 %). Negativních hodnot dosáhly zejména ostatní suroviny (97,0 %), potraviny (98,5 %) a chemikálie a průmyslové spotřební zboží shodně (98,6 %).

Graf č. 1
Graph No. 1

Vývoj cen v zahraničním obchodě mezičtvrtletně
Price trends in external trade q-o-q



Oddělení informačních služeb – ústředí

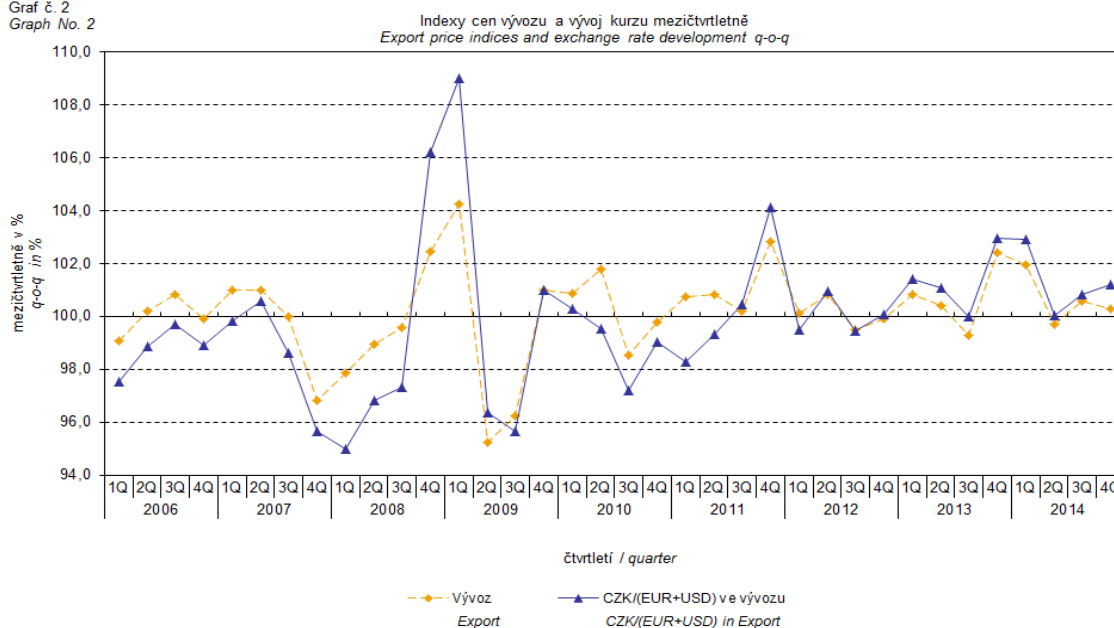
Informace o inflaci, HDP, obyvatelstvu, průměrných mzdách a mnohé další najdete na stránkách

Českého statistického úřadu: www.czso.cz | tel.: 274 052 304, 274 052 425, e-mail: infoservis@czso.cz

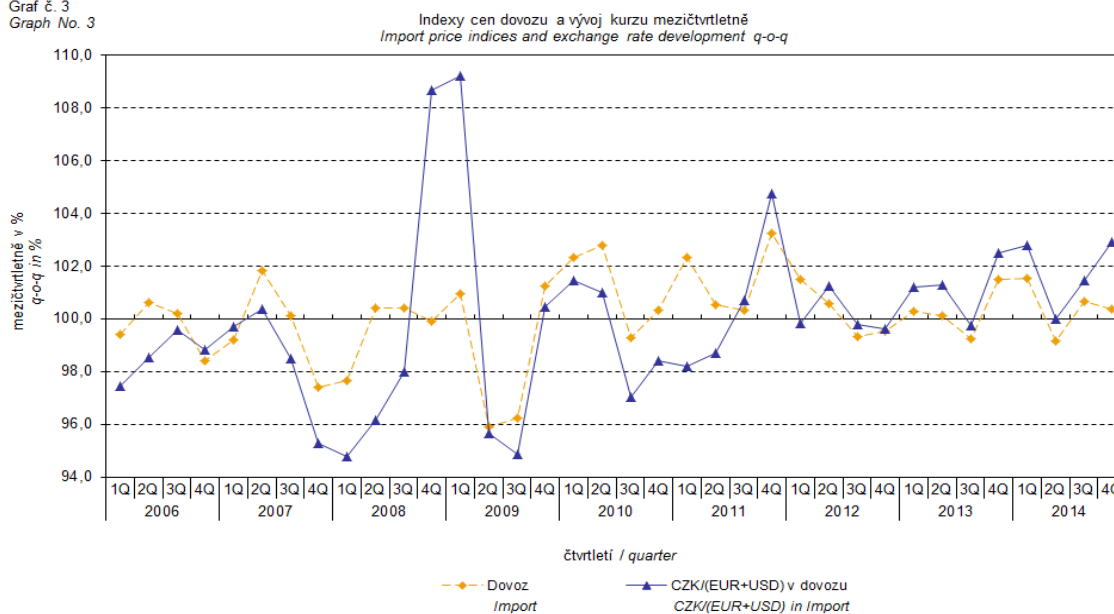
ANALÝZA

Vývoj cen zahraničního obchodu významně ovlivňoval rovněž kurz koruny k hlavním zahraničním měnám. Do mezičtvrtletního indexu kurzu byly zahrnuty dvě nejvýznamnější měny z hlediska českého zahraničního obchodu, tedy EUR a USD. Mezičtvrtletní indexy kurzů CZK k těmto měnám byly váženy váhou, která těmto zahraničním měnám přísluší v indexu vývozních cen, resp. dovozních cen.

Graf č. 2
Graph No. 2



Graf č. 3
Graph No. 3



Oddělení informačních služeb – ústředí

Informace o inflaci, HDP, obyvatelstvu, průměrných mzdách a mnohé další najdete na stránkách

Českého statistického úřadu: www.czso.cz | tel.: 274 052 304, 274 052 425, e-mail: infoservis@czso.cz

ANALÝZA

Z výše uvedených grafů číslo 2 a 3 je patrné, že v případě vývozu i dovozu jsou ceny zahraničního obchodu vázány na kurzové vlivy. Kontrakty se zahraničními subjekty jsou zpravidla uzavírány na delší časové období a čím je období kontraktu delší, tím je vazba na kurzy silnější.

Meziroční hodnocení:

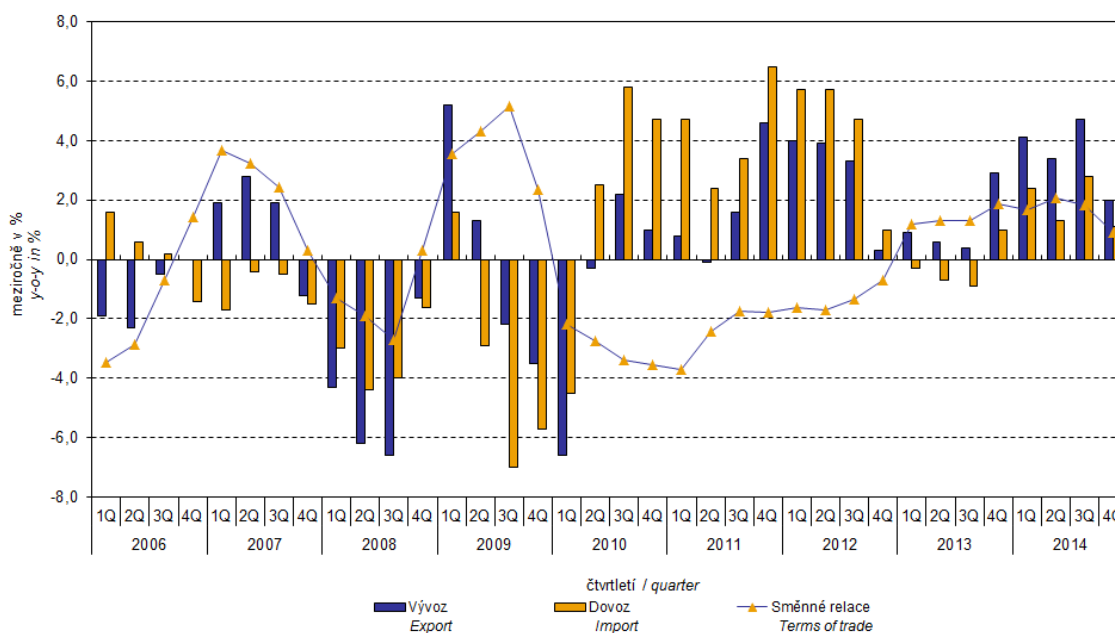
Vývozní ceny se ve **4. čtvrtletí 2014** zvýšily o 2,0 % (ve 3. čtvrtletí 2014 o 4,7 %). Ceny polotovarů rostly o 4,1 %, průmyslového spotřebního zboží a strojů a dopravních prostředků shodně o 2,5 % a ceny chemikálií o 2,2 %. Nejvíce klesly ceny minerálních paliv o 8,4 % a ceny potravin o 3,5 %.

Dovozní ceny ve **4. čtvrtletí 2014** rostly o 1,1 % (ve 3. čtvrtletí 2014 o 2,8 %). Ceny strojů a dopravních prostředků rostly o 4,2 %, průmyslového spotřebního zboží o 3,4 %, polotovarů o 3,2 % a ceny chemikálií o 1,3 %. Nejvíce se snížily ceny minerálních paliv o 12,9 % a ceny ostatních surovin o 5,6 %.

Směnné relace se meziročně ve **4. čtvrtletí 2014** snížily na hodnotu 100,9 % (ve 3. čtvrtletí 2014 hodnota 101,8 %), nicméně osmé čtvrtletí zůstaly v pozitivních hodnotách – viz graf číslo 4. Nejvyšší pozitivní hodnoty byly zaznamenány u ostatních surovin (107,0 %), minerálních paliv (105,2 %) a polotovarů a chemikálií shodně (100,9 %). Významnější negativní hodnoty směnných relací dosáhly potravin (95,8 %) a stroje a dopravní prostředky (98,4 %).

Graf č. 4
Graph No. 4

Vývoj cen v zahraničním obchodě meziročně
Price trends in external trade y-o-y



Oddělení informačních služeb – ústředí

Informace o inflaci, HDP, obyvatelstvu, průměrných mzdách a mnohé další najdete na stránkách

Českého statistického úřadu: www.czso.cz | tel.: 274 052 304, 274 052 425, e-mail: infoservis@czso.cz

ANALÝZA

Vývoj v roce 2014

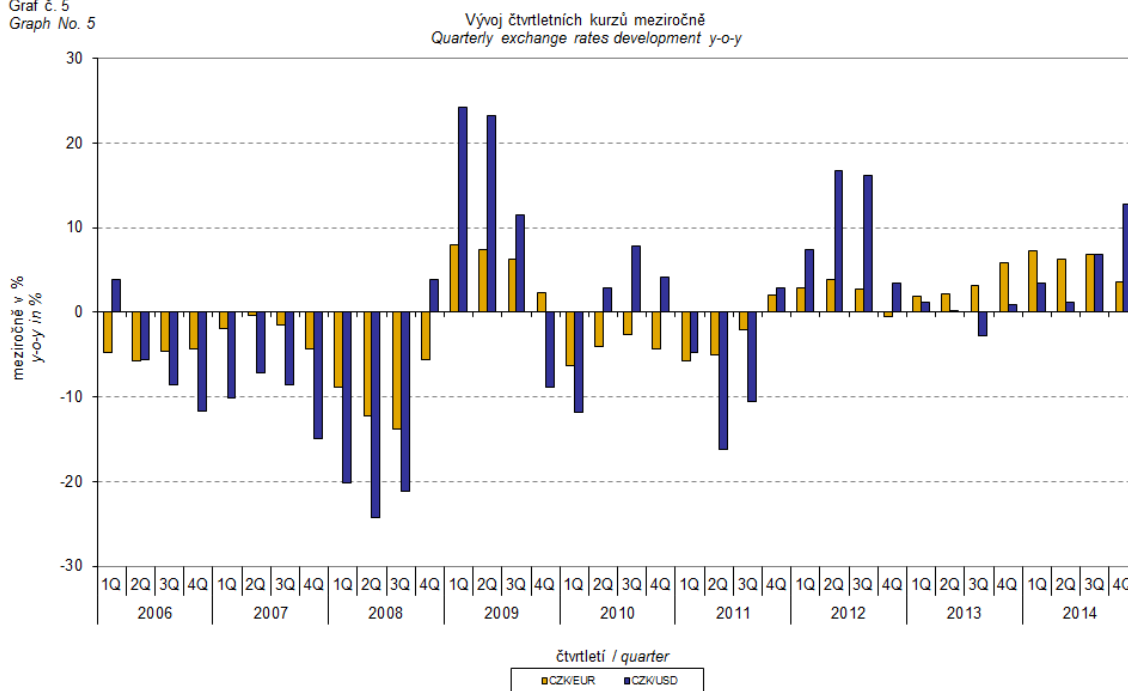
V průměru za celý rok 2014 se vývozní ceny zvýšily o 3,5 % (za rok 2013 o 1,2 %), dovozní ceny vzrostly o 1,9 % (za rok 2013 pokles o 0,2 %).

Ve **vývozních cenách** se z významnějších skupin zvýšily ceny polotovarů o 5,2 %, průmyslového spotřebního zboží o 4,4 % a ceny strojů a dopravních prostředků o 3,7 %. Ceny minerálních paliv klesly o 5,0 % a ceny potravin o 0,2 %.

V **dovozních cenách** se významně zvýšily ceny potravin o 4,4 %, strojů a dopravních prostředků o 3,5 %, polotovarů o 3,2 % a ceny průmyslového spotřebního zboží o 2,5 %. Ceny minerálních paliv se snížily o 5,6 % a ceny ostatních surovin o 3,3 %.

Směnné relace dosáhly v úhrnu v roce 2014 hodnoty 101,6 % (v roce 2013 činily 101,4 %).

Graf č. 5
Graph No. 5



ANALÝZA

Meziroční kurzově očištěné indexy cen zahraničního obchodu

ČSÚ počítá také meziroční indexy cen zahraničního obchodu očištěné o kurzové vlivy. Postupuje se tak, že ceny v cizích měnách vykázané za aktuální měsíc jsou **přepočteny** na české koruny **kurzem** stejného měsíce **minulého roku**. Spolu s cenami vykazovanými v CZK vstupují do výpočtu váženého průměru. Tento kurzově očištěný bazický cenový index je vztažen k neočištěnému bazickému cenovému indexu stejného měsíce minulého roku, tím je spočten meziroční očištěný cenový index. **Rozdíly mezi očištěnými a neočištěnými cenovými indexy mohou být značné**, dobře viditelné jsou z grafu číslo 6 a 7, například v listopadu a prosinci 2013.

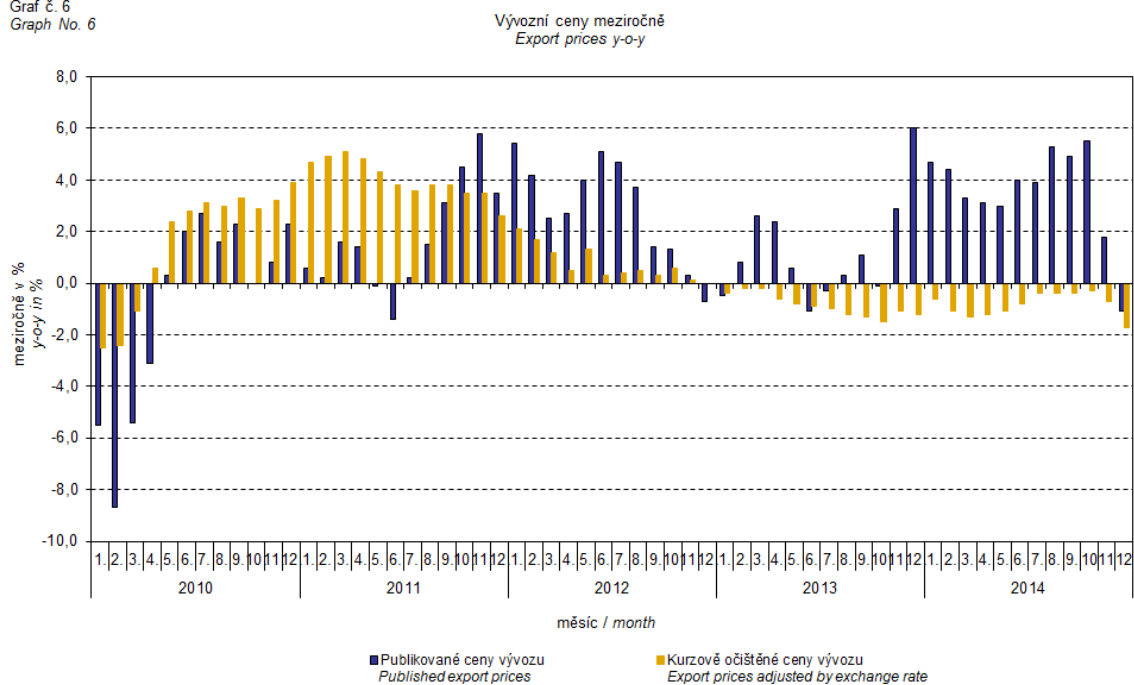
Použitá metoda z řady praktických důvodů neumožňuje 100% kurzové očištění, protože všechny realizace v cizích měnách nejsou v cizích měnách vykazovány; tento podíl činí do 30 %. Z uvedeného vyplývá, že **při plném kurzovém očištění by se rozdíly** mezi publikovanými cenovými indexy a kurzově očištěnými cenovými indexy pravděpodobně dále **zvětšovaly**.

Z výše popsaných kurzově očištěných indexů lze vytvořit také kurzově očištěný rozklad přírůstků indexů cen. Tabulka 1 na předposlední straně uvádí **publikovaný a kurzově očištěný rozklad přírůstků** indexů cen vývozu a dovozu, s rozšířením o nejvýznamnější dvoumístné skupiny SITC 7. Tento rozklad dobře ilustruje, kolika procentními body každá skupina "kurzově přispívala" do indexu.

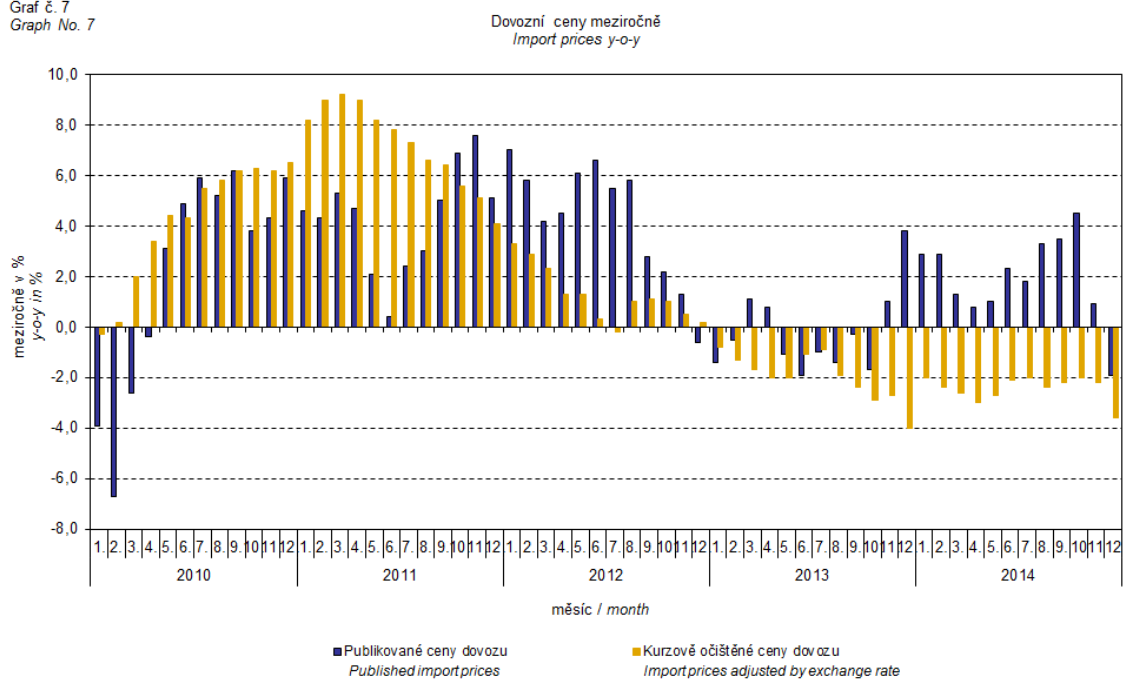
Obecně platí, že kurzový vliv snižuje cenové indexy zahraničního obchodu, pokud koruna v úhrnu proti zahraničním měnám posiluje. Naopak kurzový vliv působí na zvyšování indexů cen, pokud koruna v úhrnu proti zahraničním měnám oslabuje. Z následujících grafů číslo 6 a 7 je patrné, jak významně kurzový vliv působil na výši indexů cen vývozu a dovozu.

ANALÝZA

Graf č. 6
Graph No. 6



Graf č. 7
Graph No. 7



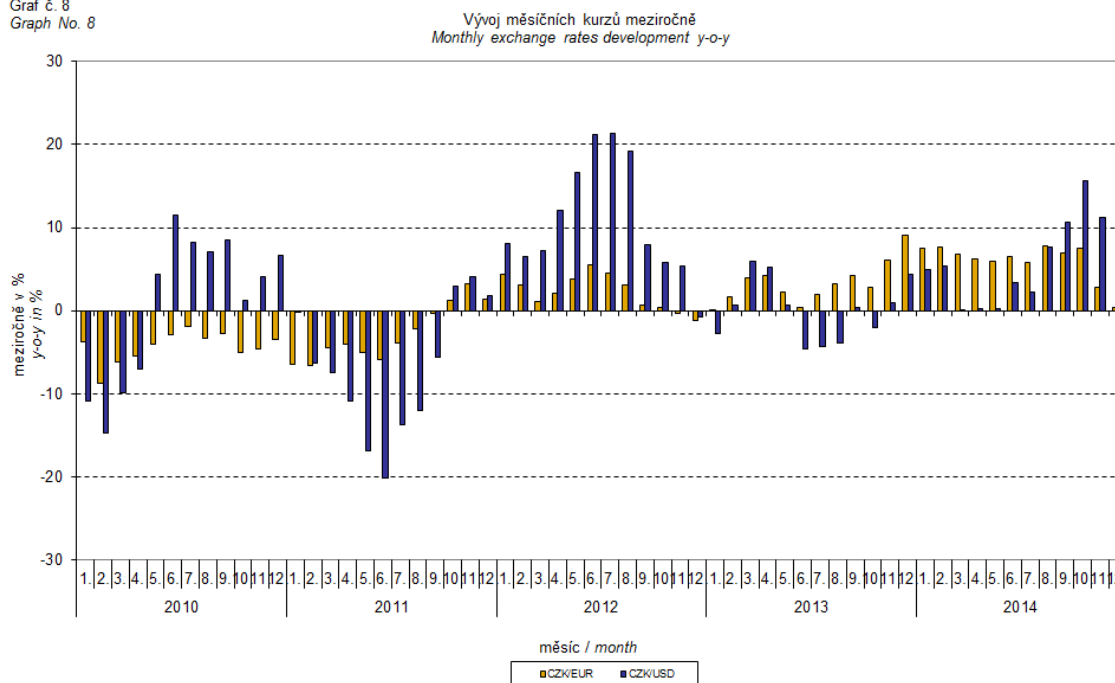
Oddělení informačních služeb – ústředí

Informace o inflaci, HDP, obyvatelstvu, průměrných mzdách a mnohé další najdete na stránkách

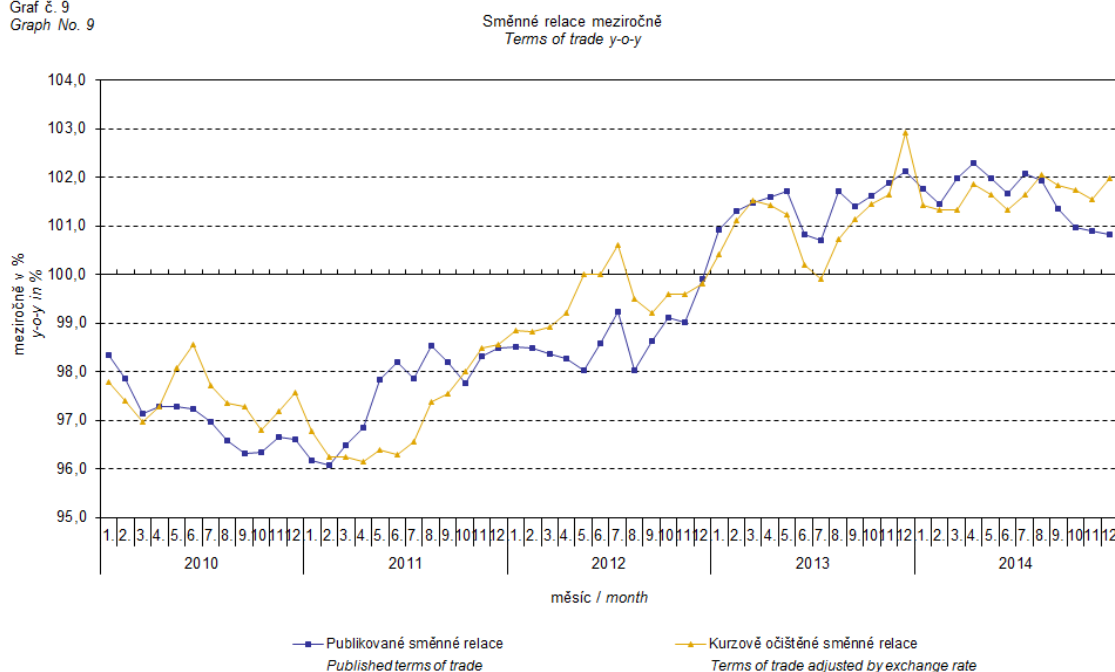
Českého statistického úřadu: www.czso.cz | tel.: 274 052 304, 274 052 425, e-mail: infoservis@czso.cz

ANALÝZA

Graf č. 8
Graph No. 8



Graf č. 9
Graph No. 9



Z grafu číslo 9 je patrné působení kurzového vlivu na meziroční směnné relace.

Oddělení informačních služeb – ústředí

Informace o inflaci, HDP, obyvatelstvu, průměrných mzdách a mnohé další najdete na stránkách

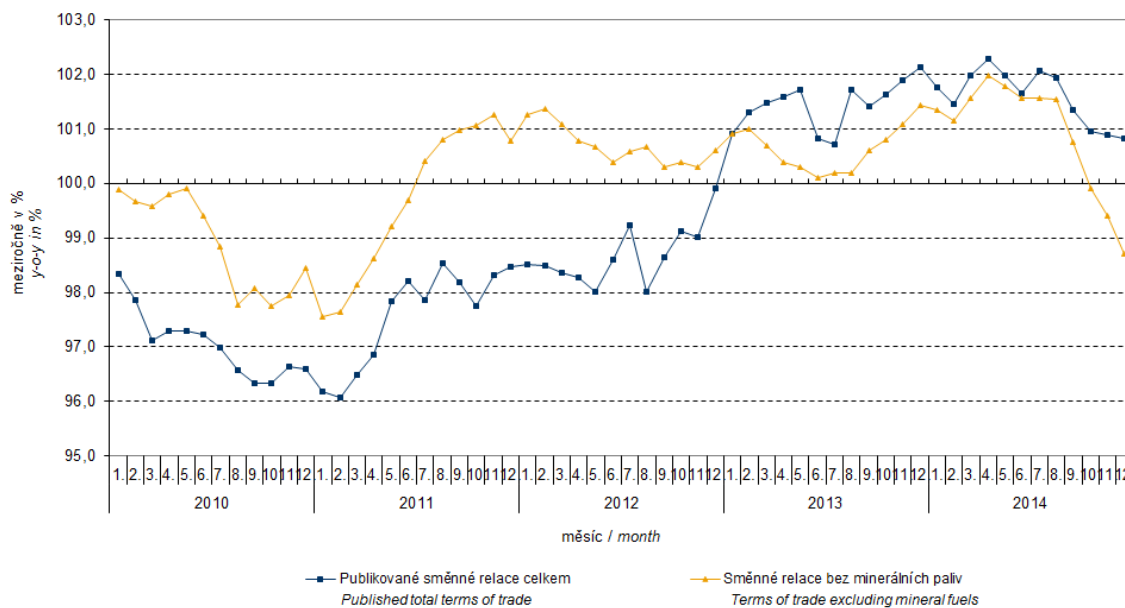
Českého statistického úřadu: www.czso.cz | tel.: 274 052 304, 274 052 425, e-mail: infoservis@czso.cz

ANALÝZA

Graf číslo 10 ukazuje vývoj hodnoty směnných relací, pokud by ze sledování byla vyloučena skupina minerálních paliv.

Graf č. 10
Graph No. 10

Publikované směnné relace a směnné relace s vyloučením minerálních paliv meziročně
Published terms of trade and terms of trade excluding mineral fuels y-o-y



V grafu číslo 10 můžeme pozorovat vliv minerálních paliv, který do 4. čtvrtletí 2012 snižoval celkovou hodnotu meziročních směnných relací. V 1. čtvrtletí 2013 se situace obrátila a minerální paliva začala směnné relace zvyšovat. Souvisí to pochopitelně s vývojem cen na světových trzích, zejména ropy. Dovozní ceny, které mají proti cenám vývozním vyšší podíl surovin, reagují citlivěji na cenové turbulence. Při růstu cen surovin se proto směnné relace zpravidla snižují a naopak při poklesu cen surovin směnné relace rostou.

Závěrečné shrnutí

Kurzový vliv meziročně ve **4. čtvrtletí 2014** působil na zvýšení cen dovozu a vývozu, bez kurzového vlivu ceny zahraničního obchodu klesaly. Vývozní ceny rostly meziročně rychleji než ceny dovozní, proto směnné relace zůstaly pozitivní. S vyloučením kurzového vlivu rostly směnné relace rychleji. Hodnoty bez kurzového vlivu odpovídají kurzově očištěným indexům – viz grafy 6, 7 a 9.

ANALÝZA
Tabulka 1: Rozklad přírůstků publikovaných a kurzově očištěných indexů cen vývozu a dovozu za prosinec 2014
Table 1: Breakdown of export and import price indices - published and exchange rate adjusted for December 2014

SITC	Název Name	Publikované Published				Očištěné Adjusted			
		Meziměsíční M-o-m	Meziroční Year-on-year			Meziměsíční M-o-m	Meziroční Year-on-year		
		12/2014	10/2014	11/2014	12/2014	12/2014	10/2014	11/2014	12/2014
Rozklad přírůstků indexů vývozních cen <i>Breakdown of export price indices</i>									
	Celkem <i>Total</i>	-0,6	5,5	1,8	-1,1	-0,5	-0,3	-0,7	-1,7
0	Potraviny a živá zvířata <i>Food and live animals</i>	-0,1	0,0	-0,1	-0,3	-0,1	-0,1	-0,2	-0,2
1	Nápoje a tabák <i>Beverages and tobacco</i>	0,0	0,0	0,0	0,0	0,1	0,0	-0,1	0,0
2	Suroviny nepoživatelné, s výjimkou paliv <i>Crude materials, inedible, except fuels</i>	0,0	0,2	0,0	-0,1	0,0	0,1	0,0	-0,1
3	Minerální paliva, maziva a příbuzné materiály <i>Mineral fuels, lubricants and related materials</i>	-0,2	-0,1	-0,3	-0,6	-0,2	-0,3	-0,4	-0,6
4	Živočišné a rostlinné oleje <i>Animal and vegetable oils, fats and waxes</i>	0,0	0,0	0,0	0,0	0,0	0,0	0,0	0,0
5	Chemikálie a příbuzné výrobky <i>Chemicals and related products</i>	-0,1	0,5	0,2	-0,2	-0,1	0,0	0,0	-0,2
6	Tržní výrobky tříděné hlavně podle materiálu <i>Manufactured goods classified chiefly by material</i>	0,0	1,3	0,6	0,3	0,0	0,4	0,2	0,1
7	Stroje a dopravní prostředky - z toho: <i>Machinery and transport equipment - thereof:</i>	-0,2	3,0	1,2	-0,2	-0,2	-0,4	-0,2	-0,6
74	Stroje a zařízení všeobecně užívané v průmyslu, j.n. <i>General industrial machinery and equipment, n.e.s.</i>	-0,1	0,5	0,2	-0,1	-0,1	0,0	0,0	-0,1
77	Elektrická zařízení, přístroje a spotřebiče, j.n. <i>Electrical machinery, apparatus and appliances, n.e.s.</i>	-0,1	0,4	0,2	-0,1	-0,1	0,0	0,0	-0,1
78	Silniční vozidla <i>Road vehicles (including air-cushion vehicles)</i>	0,0	1,5	0,8	0,3	0,0	0,0	0,3	0,2
8	Průmyslové spotřební zboží <i>Miscellaneous manufactured articles</i>	0,0	0,6	0,2	0,0	0,0	0,0	0,0	-0,1
Rozklad přírůstků indexů dovozních cen <i>Breakdown of import price indices</i>									
	Celkem <i>Total</i>	-1,1	4,5	0,9	-1,9	-1,1	-2,0	-2,2	-3,6
0	Potraviny a živá zvířata <i>Food and live animals</i>	0,0	0,3	0,1	-0,2	0,0	0,0	0,0	-0,2
1	Nápoje a tabák <i>Beverages and tobacco</i>	0,0	0,0	0,0	0,0	0,0	0,0	0,0	0,0
2	Suroviny nepoživatelné, s výjimkou paliv <i>Crude materials, inedible, except fuels</i>	-0,1	-0,1	-0,1	-0,2	0,0	-0,2	-0,2	-0,2
3	Minerální paliva, maziva a příbuzné materiály <i>Mineral fuels, lubricants and related materials</i>	-0,9	-0,6	-1,5	-2,6	-1,0	-1,6	-2,1	-3,1
4	Živočišné a rostlinné oleje <i>Animal and vegetable oils, fats and waxes</i>	0,0	0,0	0,0	0,0	0,0	0,0	0,0	0,0
5	Chemikálie a příbuzné výrobky <i>Chemicals and related products</i>	-0,1	0,4	0,1	-0,1	-0,1	-0,2	-0,1	-0,2
6	Tržní výrobky tříděné hlavně podle materiálu <i>Manufactured goods classified chiefly by material</i>	0,0	1,1	0,5	0,2	0,0	0,1	0,1	0,1
7	Stroje a dopravní prostředky - z toho: <i>Machinery and transport equipment - thereof:</i>	0,0	2,9	1,5	0,8	0,0	0,0	0,1	0,0
74	Stroje a zařízení všeobecně užívané v průmyslu, j.n. <i>General industrial machinery and equipment, n.e.s.</i>	0,0	0,4	0,1	0,0	0,0	0,0	0,0	0,0
75	Kancelářské stroje a zař. k automat. zpracování dat <i>Office machines and automatic data-processing machines</i>	0,0	0,5	0,4	0,3	0,0	0,1	0,2	0,1
77	Elektrická zařízení, přístroje a spotřebiče, j.n. <i>Electrical machinery, apparatus and appliances, n.e.s.</i>	0,0	1,0	0,6	0,5	0,0	0,2	0,2	0,2
78	Silniční vozidla <i>Road vehicles (including air-cushion vehicles)</i>	0,0	0,3	0,1	0,0	0,0	-0,1	-0,1	0,0
8	Průmyslové spotřební zboží <i>Miscellaneous manufactured articles</i>	0,0	0,5	0,3	0,2	0,0	-0,1	0,0	0,0

Oddělení informačních služeb – ústředí

Informace o inflaci, HDP, obyvatelstvu, průměrných mzdách a mnohé další najdete na stránkách

 Českého statistického úřadu: www.czso.cz | tel.: 274 052 304, 274 052 425, e-mail: infoservis@czso.cz

ANALÝZA

Závěrečná tabulka uvádí publikované **neočistěné** indexy cen zahraničního obchodu.

Tabulka 2: Indexy cen vývozu a dovozu ve 4. čtvrtletí 2014

Table 2: Export and import price indices in Q4 2014

SITC	Název Name	Stejně období předchozího roku = 100 Corresponding period of previous year = 100				
		3Q/2014	10/2014	11/2014	12/2014	4Q/2014
Indexy vývozních cen Export price indices						
	Celkem Total	104,7	105,5	101,8	98,9	102,0
0	Potraviny a živá zvířata Food and live animals	101,4	100,4	96,3	93,0	96,5
1	Nápoje a tabák Beverages and tobacco	106,8	100,5	94,8	96,6	97,2
2	Suroviny nepoživatelné, s výjimkou paliv Crude materials, inedible, except fuels	108,7	106,8	100,6	95,9	101,0
3	Minerální paliva, maziva a příbuzné materiály Mineral fuels, lubricants and related materials	94,2	97,2	92,5	85,5	91,6
4	Živočišné a rostlinné oleje Animal and vegetable oils, fats and waxes	96,4	102,8	98,1	95,7	98,8
5	Chemikálie a příbuzné výrobky Chemicals and related products	105,2	106,4	102,4	98,1	102,2
6	Tržní výrobky tříděné hlavně podle materiálu Manufactured goods classified chiefly by material	106,4	107,3	103,4	101,6	104,1
7	Stroje a dopravní prostředky Machinery and transport equipment	104,8	105,7	102,4	99,7	102,5
8	Průmyslové spotřební zboží Miscellaneous manufactured articles	105,2	105,2	102,3	100,2	102,5
Indexy dovozních cen Import price indices						
	Celkem Total	102,8	104,5	100,9	98,1	101,1
0	Potraviny a živá zvířata Food and live animals	103,7	104,7	100,9	96,7	100,7
1	Nápoje a tabák Beverages and tobacco	102,6	106,2	103,7	103,4	104,4
2	Suroviny nepoživatelné, s výjimkou paliv Crude materials, inedible, except fuels	95,0	96,9	94,6	91,9	94,4
3	Minerální paliva, maziva a příbuzné materiály Mineral fuels, lubricants and related materials	95,9	94,6	88,2	79,1	87,1
4	Živočišné a rostlinné oleje Animal and vegetable oils, fats and waxes	91,5	97,8	99,1	98,5	98,5
5	Chemikálie a příbuzné výrobky Chemicals and related products	102,9	103,8	101,2	98,9	101,3
6	Tržní výrobky tříděné hlavně podle materiálu Manufactured goods classified chiefly by material	104,5	106,1	102,6	101,0	103,2
7	Stroje a dopravní prostředky Machinery and transport equipment	104,7	107,2	103,6	102,1	104,2
8	Průmyslové spotřební zboží Miscellaneous manufactured articles	103,0	105,5	103,0	101,8	103,4

Zpracoval: Ing. Vladimír Klimeš, odbor statistiky cen

Ředitel odboru: RNDr. Jiří Mrázek, tel. 274 052 533