



národní  
úložiště  
šedé  
literatury

## **Vývoj ekonomiky České republiky v roce 2014**

Český statistický úřad  
2014

Dostupný z <http://www.nusl.cz/ntk/nusl-261115>

Dílo je chráněno podle autorského zákona č. 121/2000 Sb.

Tento dokument byl stažen z Národního úložiště šedé literatury (NUŠL).

Datum stažení: 25.04.2024

Další dokumenty můžete najít prostřednictvím vyhledávacího rozhraní [nusl.cz](http://nusl.cz) .

# VÝVOJ EKONOMIKY ČESKÉ REPUBLIKY V ROCE 2014

Vícetématické informace

Praha, 23. 3. 2015

Kód publikace: 320193-14

Č. j.: 570 / 2015 - 01

Pořadové číslo v roce: 4

Zpracoval: Odbor Kancelář předsedkyně

Ředitel odboru: Egor Sidorov, Ph.D.

Autorský tým: Ing. Drahomíra Dubská, CSc., Ing. Emilie Jašová, Bc. Jiří Kamenický, Ing. Lukáš Kučera

Kontaktní osoba: Ing. Emilie Jašová, email: [emilie.jasova@czso.cz](mailto:emilie.jasova@czso.cz), tel: 2 7405 4240

Zajímají Vás nejnovější údaje o inflaci, HDP, obyvatelstvu, průměrných mzdách a mnohé další? Najdete je na stránkách ČSÚ na internetu: [www.czso.cz](http://www.czso.cz)

## KONTAKTY V ÚSTŘEDÍ

**Český statistický úřad** | Na padesátém 81, 100 82 Praha 10 | tel.: 274 051 111 | [www.czso.cz](http://www.czso.cz)  
**Oddělení informačních služeb** | tel.: 274 052 648, 274 052 304, 274 052 451 | e-mail: [infoservis@czso.cz](mailto:infoservis@czso.cz)  
**Prodejna publikací ČSÚ** | tel.: 274 052 361 | e-mail: [prodejna@czso.cz](mailto:prodejna@czso.cz)  
**Evropská data (ESDS), mezinárodní srovnání** | tel.: 274 052 347, 274 052 757 | e-mail: [esds@czso.cz](mailto:esds@czso.cz)  
**Ústřední statistická knihovna** | tel.: 274 052 361 | e-mail: [knihovna@czso.cz](mailto:knihovna@czso.cz)

## INFORMAČNÍ SLUŽBY V REGIONECH

**Hl. m. Praha** | Na padesátém 81, 100 82 Praha 10 | tel.: 274 052 673, 274 054 223  
e-mail: [infoservispraha@czso.cz](mailto:infoservispraha@czso.cz) | [www.praha.czso.cz](http://www.praha.czso.cz)

**Středočeský kraj** | Na padesátém 81, 100 82 Praha 10 | tel.: 274 054 175  
e-mail: [infoservisstc@czso.cz](mailto:infoservisstc@czso.cz) | [www.stredocesky.czso.cz](http://www.stredocesky.czso.cz)

**České Budějovice** | Žižkova 1, 370 77 České Budějovice | tel.: 386 718 440  
e-mail: [infoserviscb@czso.cz](mailto:infoserviscb@czso.cz) | [www.cbudejovice.czso.cz](http://www.cbudejovice.czso.cz)

**Plzeň** | Slovanská alej 36, 326 64 Plzeň | tel.: 377 612 108, 377 612 249  
e-mail: [infoservisplzen@czso.cz](mailto:infoservisplzen@czso.cz) | [www.plzen.czso.cz](http://www.plzen.czso.cz)

**Karlovy Vary** | Sportovní 28, 360 01 Karlovy Vary | tel.: 353 114 529, 353 114 525  
e-mail: [infoserviskv@czso.cz](mailto:infoserviskv@czso.cz) | [www.kvary.czso.cz](http://www.kvary.czso.cz)

**Ústí nad Labem** | Špálova 2684, 400 11 Ústí nad Labem | tel.: 472 706 176, 472 706 121  
e-mail: [infoservisul@czso.cz](mailto:infoservisul@czso.cz) | [www.ustinadlabem.czso.cz](http://www.ustinadlabem.czso.cz)

**Liberec** | Nám. Dr. Edvarda Beneše 585/26, 460 01 Liberec 1 | tel.: 485 238 811  
e-mail: [infoservislbc@czso.cz](mailto:infoservislbc@czso.cz) | [www.liberec.czso.cz](http://www.liberec.czso.cz)

**Hradec Králové** | Myslivečkova 914, 500 03 Hradec Králové 3 | tel.: 495 762 322, 495 762 317  
e-mail: [infoservishk@czso.cz](mailto:infoservishk@czso.cz) | [www.hradeckralove.czso.cz](http://www.hradeckralove.czso.cz)

**Pardubice** | V Ráji 872, 531 53 Pardubice | tel.: 466 743 480, 466 743 418  
e-mail: [infoservispa@czso.cz](mailto:infoservispa@czso.cz) | [www.pardubice.czso.cz](http://www.pardubice.czso.cz)

**Jihlava** | Ke Skalce 30, 586 01 Jihlava | tel.: 567 109 062, 567 109 080  
e-mail: [infoservisvys@czso.cz](mailto:infoservisvys@czso.cz) | [www.jihlava.czso.cz](http://www.jihlava.czso.cz)

**Brno** | Jezuitská 2, 601 59 Brno | tel.: 542 528 115, 542 528 105  
e-mail: [infoservisbrno@czso.cz](mailto:infoservisbrno@czso.cz) | [www.brno.czso.cz](http://www.brno.czso.cz)

**Olomouc** | Jeremenkova 1142/42, 772 11 Olomouc | tel.: 585 731 516, 585 731 509  
e-mail: [infoservisolom@czso.cz](mailto:infoservisolom@czso.cz) | [www.olomouc.czso.cz](http://www.olomouc.czso.cz)

**Ostrava** | Repinova 17, 702 03 Ostrava | tel.: 595 131 230, 595 131 232  
e-mail: [infoservis\\_ov@czso.cz](mailto:infoservis_ov@czso.cz) | [www.ostrava.czso.cz](http://www.ostrava.czso.cz)

**Zlín** | tř. Tomáše Bati 1565, 761 76 Zlín | tel.: 577 004 931, 577 004 935  
e-mail: [infoservis-zl@czso.cz](mailto:infoservis-zl@czso.cz) | [www.zlin.czso.cz](http://www.zlin.czso.cz)

## Obsah

<b>Obsah</b> .....	<b>3</b>
<b>1. Shrnutí</b> .....	<b>4</b>
<b>2. Souhrnná výkonnost</b> .....	<b>5</b>
<b>3. Výkonnost odvětví</b> .....	<b>8</b>
<b>4. Vnější ekonomické vztahy</b> .....	<b>12</b>
<b>5. Ceny</b> .....	<b>14</b>
<b>6. Trh práce</b> .....	<b>16</b>
<b>7. Měnové podmínky</b> .....	<b>18</b>
<b>8. Státní rozpočet</b> .....	<b>20</b>

### Kapitoly zpracovali:

Drahomíra Dubská	Shrnutí (kap. 1), kap. 4, kap. 7
Emilie Jašová	Shrnutí (kap. 1), kap. 6
Jiří Kamenický	Shrnutí (kap. 1), kap. 3, kap. 8
Lukáš Kučera	Shrnutí (kap. 1), kap. 2, kap. 5

## 1. Shrnutí

- Oživení ekonomiky České republiky - které započalo podle meziočnické dynamiky v posledním čtvrtletí 2013 a v mezikvartálním srovnání již ve 2. čtvrtletí 2013 – pokračovalo i v roce 2014 s tím, že meziočnické již tempo růstu HDP<sup>1</sup> v trendu sláblo. Ve srovnání s dynamikou ekonomiky EU rostl český HDP v průběhu roku 2014 rychleji v meziočnickém srovnání, mezičtvrtletně jen ve 2. a 3. čtvrtletí.
- Podle dynamiky hrubé přidané hodnoty výkonnost české ekonomiky rostla ještě rychleji než HDP prakticky v každém čtvrtletí 2014. Příčinou bylo předzásobené tabákovými výrobky koncem roku 2013, které ovlivnilo výsledné saldo daní z produktů a dotací na produkty za celý rok 2014. K růstu ekonomiky docházelo v relativně stabilizovaném prostředí – vnější i vnitřní nerovnováha se zlepšovala. K pozitivnímu vývoji docházelo i na trhu práce. Růst podporovaly i uvolněnější měnové a fiskální podmínky.
- V úhrnu za celý rok 2014 se HDP ČR zvýšil o 2 %, hrubá přidaná hodnota vzrostla o 2,6 %. Největším dílem k tomu přispěl zpracovatelský průmysl orientovaný silně na zahraniční poptávku (+1,5 pb.). Zbývající průmyslová odvětví v úhrnu růst ekonomiky brzdila (-0,1 pb.). V porovnání s rokem předchozím se na růstu hrubé přidané hodnoty podílela skupina odvětví zemědělství, lesnictví a rybářství (+0,2 pb.) a poprvé od roku 2010 i stavebnictví (+0,1 pb.). Služby jako celek k růstu přispěly již podruhé, jejich pozitivní vliv navíc zesílil z +0,6 pb. v roce 2013 na +0,9 pb. v roce 2014. Zatímco hrubá přidaná hodnota již svoji úroveň z roku 2008 překonala (+0,5 %), HDP setrval mírně nižší i nadále (-0,2 %).
- Objem průmyslové produkce a maloobchodních tržeb poprvé překonal vrchol konjunktury z roku 2008. Vyšší byla proti roku 2008 i důvěra spotřebitelů. Po pěti letech stoupla stavební výroba. I přes růst počtu nově zahájených bytů, který se objevil poprvé po sedmi letech, dosahoval však jejich počet jen zhruba poloviny toho, co v roce 2007. Po pěti letech stoupla i zásoba práce stavebních firem na veřejných zakázkách.
- Pozitivním aspektem ekonomického vývoje v roce 2014 byl fakt, že k růstu HDP přispěly všechny hlavní složky domácí poptávky, výjimkou byla jen změna zásob. Investice – které v posledním čtvrtletí 2014 stouply v mezikvartálním srovnání již po šesté – přispěly 1,2 pb. (podle klasického rozkladu), stejnou silou se na růstu ekonomiky podílely i celkové výdaje na konečnou spotřebu. Zatímco samotná spotřeba domácností, pozitivně ovlivněná obrátem na trhu práce, přidala k růstu HDP výrazně více než v roce předchozím (+0,2 pb. v roce 2013, +0,8 pb. v roce 2014), příspěvek spotřeby vládních institucí mírně oslabil (+0,4 pb. v roce 2013, +0,3 pb. v roce 2014). Změna zásob (-0,2 pb.) růst české ekonomiky stejně jako ve dvou letech předchozích brzdila. Výsledek zahraničního obchodu – který byl v reálném vyjádření nepříznivě ovlivněn silou domácí poptávky promítající se do vyššího tempa růstu dovozu (+9,6 %) oproti vývozu (+8,8 %) – přispěl k růstu HDP taktéž negativně (-0,1 pb.), a to poprvé od roku 2007.
- Ve vnějších vztazích zaznamenala ČR několik historických zlepšení – přebytek na běžném účtu (teprve druhý od roku 1993), rekordní obchodní bilanci či „mzdové saldo“ se zahraničím. Historicky nejvyšší byl podle údajů platební bilance i odliv dividend z přímých investic, výše reinvestovaných zisků byla druhá nejvyšší. Tento vývoj umožnila silná dynamika tržeb, především z exportu a zisky, k nimž přispěla i oslabená koruna. Příliv přímých investic ze zahraničí byl pod průměrem předchozích tří i deseti let.
- Celková cenová hladina v ekonomice vzrostla v roce 2014 podle implicitního deflátoru HDP o 2,3 %, především díky příznivému vývoji cen v zahraničním obchodě se zbožím. Ceny v průmyslu přešly do deflace (-0,8 %), index spotřebitelských cen se zvýšil jen o 0,4 %.
- Změny na trhu práce měly komplexní charakter. Významně klesla míra nezaměstnanosti (na 6,2 %), celková zaměstnanost v pojetí národních účtů stoupla o 0,4 % při zvýšení počtu volných pracovních míst. Podíl částečných pracovních úvazků však již klesl. Průměrná nominální mzda po stagnaci v roce 2013 stoupla o 2,4 %, reálná byla po dvou letech poklesů vyšší o 2,0 %.
- K růstu ekonomiky docházelo bez úvěrové expanze, firmy zřejmě využívaly k financování tvorby hrubého fixního kapitálu peněz nakumulovaných z příznivého vývoje jejich zisků. Pokračoval úbytek peněz na termínovaných vkladech, protože depozitní úrokové sazby pro klienty vč. sazeb na netermínovaných vkladech dále klesaly.
- Deficit státního rozpočtu ve výši 1,8 % nominálního HDP byl nejpříznivější od roku 2008. K jeho redukci došlo již popáté v řadě. Ekonomické oživení pomohlo vysokému růstu inkasa DPH i korporátní daně, snížilo i deficit důchodového účtu. Jeho saldo zaznamenalo meziočnické největší pozitivní posun od roku 2007. Zastavil se také tři roky trvající pokles výdajů státu na investice (+9,8 % meziočnické) vlivem intenzivního čerpání peněz z evropských fondů.

<sup>1</sup> Pokud není uvedeno jinak, jsou data o HDP a jeho složkách vyjádřena reálně a v očištění o sezónní a kalendářní vlivy.



## 2. Souhrnná výkonnost

Česká ekonomika v průběhu roku 2014 dále ožívala, ...

Ekonomika ČR, která se ve 2. čtvrtletí 2013 vymanila z recese, v průběhu roku 2014 dále ožívala<sup>2</sup>. Její výkonnost se zvyšovala – měřeno mezičtvrtletní změnou hrubého domácího produktu (HDP) – po celý rok bez výjimky. Jestliže v 1. čtvrtletí se HDP zvýšil o 0,3 % a stejně tak ve 2. kvartále, ve zbývajících dvou čtvrtletích shodně o 0,4 %. Takto zachycený vývoj ekonomiky, už tak příznivý, byl ale podhodnocen. Předzásobením tabákovými výrobky na konci roku 2013 a s ním související nárůst vybraných spotřebních daní totiž vedlo k tomu, že saldo daní z produktů – které je do HDP započítáváno – v posledním čtvrtletí 2013 značně narostlo a růst HDP dynamizovalo, avšak v průběhu roku 2014 setrvalo klesalo a dynamiku HDP naopak snižovalo. Pokud vyjdeme z mezičtvrtletních změn hrubé přidané hodnoty (HPH), která toto saldo neobsahuje a je tak k zachycení skutečného vývoje vhodnější, pak se obrázek o vývoji tuzemské ekonomiky mění k lepšímu. Jestliže v 1. čtvrtletí 2014 se HPH zvýšila v mezikvartálním srovnání o 0,7 % a ve 2. a 3. shodně o 0,5 %, v posledních třech měsících roku o vysokých 1,1 %. Pokud z údajů o HDP bylo patrné, že česká ekonomika v roce 2014 dále ožívala, pak z ukazatele HPH plynulo, že její růst v závěru roku akceleroval.

... HDP vytvořený v roce 2014 už téměř vyrovnal svoji úroveň z roku 2008

Údaje za rok 2014 potvrdily, že česká ekonomika již překonala dva roky recese. Jestliže za roky 2012 a 2013 HDP v ČR klesl v úhrnu o 1,4 %, nárůst z roku 2014 o rovná 2,0 % tento pokles více než kompenzoval. HDP vytvořený v roce 2014 už téměř vyrovnal svoji úroveň z vrcholu konjunktury v roce 2008 (byl nižší jen o 0,2 %).

K růstu HDP v roce 2014 přispěly všechny hlavní složky domácí poptávky s výjimkou změny zásob. „Tahounem“ byly investice, ...

K nárůstu HDP v roce 2014 nejvíce přispěl obnovený růst tvorby hrubého fixního kapitálu, tedy investic<sup>3</sup>. Jejich příspěvek dosáhl +1,2 pb., byl kladný poprvé po dvou letech a nejvyšší od silného roku 2007, kdy v české ekonomice výrazně investovaly nejen tuzemské a zahraniční podniky, ale i domácnosti. Výdaje na konečnou spotřebu domácností a výdaje na konečnou spotřebu vládních institucí se na růstu ekonomiky v roce 2014 podílely sice méně, na rozdíl od investic se ale zvyšovaly již druhým rokem. Zatímco pozitivní vliv spotřeby vládních institucí mírně oslabil (z +0,4 pb. v roce 2013 na +0,3 pb. v roce 2014), velikost příspěvku spotřeby domácností značně narostla (z +0,2 pb. na +0,8 pb.). Zbývající složky poptávky, tedy změna zásob (-0,2 pb.) a výsledek zahraničního obchodu (-0,1 pb.), růst české ekonomiky v roce 2014 brzdily.

... pokud ovšem z celkového dovozu vyloučíme dovoz určený pro konečné užití, pak se na růstu české ekonomiky největším dílem podílel výsledek modifikovaného zahraničního obchodu

Jestliže z celkového objemu dovozu zboží a služeb do ČR vyloučíme dovoz určený pro konečné užití, který nemá s růstem české ekonomiky fakticky nic společného, pak se příspěvky jednotlivých složek poptávky k růstu HDP výrazně mění. Investice a výdaje na konečnou spotřebu domácností, které jsou obecně z velké části uspokojovány z dovozu – a to se projevilo i v údajích za rok 2014 – přispěly v tomto modifikovaném pojetí jen 0,6 pb. respektive 0,2 pb. Méně než v klasickém pojetí přispěly k růstu ekonomiky i výdaje na konečnou spotřebu vládních institucí (+0,2 pb.), naproti tomu příspěvek změny zásob se nezměnil, zůstal záporný (-0,2 pb.). Hlavním faktorem růstu v roce 2014 tak byl, jak je zřejmé, zahraniční obchod nezahrnující dovoz určený pro konečné užití (+1,3 pb.).

Česká ekonomika i nadále roste rychleji než země EU a výrazně rychleji než eurozóna

V samotném 4. čtvrtletí 2014 se HDP v ČR zvýšil o 1,5 % meziročně. Přestože tempo růstu bylo nepříznivě ovlivněno vysokou srovnávací základnou předchozího roku (související s již zmíněným nerovnoměrným výběrem spotřebních daní), posílil tuzemský HDP více než v úhrnu za celou ekonomiku EU (+1,3 %) a výrazně více než v zemích platících eurem (+0,9 %). V porovnání s oběma hospodářskými prostory rostla česká ekonomika rychleji už pět čtvrtletí v řadě.

Ekonomický vývoj čtyř největších unijních ekonomik byl v závěru roku 2014 značně diferencovaný

Ze čtyř největších ekonomik EU vzrostlo ve 4. čtvrtletí 2014 mezikvartálně více než ČR jen Německo, které si po faktické stagnaci z předchozích dvou čtvrtletí připsalo dle dostupných údajů pátý nejvyšší přírůstek HDP ze všech zemí EU (+0,7 %), a také Velká Británie (+0,5 %). Růst HDP ve Francii zpomalil z +0,3 % ve 3. čtvrtletí 2014 na pouhých +0,1 % v posledním kvartále, Itálie – která se v prvních třech čtvrtletích roku 2014 potýkala s recesí – jen stagnovala.

<sup>2</sup> Reálně, očištěno od sezónnosti a vlivu nestejněho počtu pracovních dní – pokud není uvedeno jinak.

<sup>3</sup> Příspěvky ke změně HDP bez vyloučení dovozu pro konečné užití.

Zlepšující se situace na trhu práce v roce 2014 se přenesla do vyšších příjmů domácností a v logice věci i do vyšších spotřebních vydání, ...

Po třech letech 2011, 2012 a 2013, které tvrdě dopadly do celkových příjmů českých domácností, se jejich příjmová situace v roce 2014 (podle dosud známých údajů) již zlepšila. Pokračující přibývání počtu zaměstnanců, opětovné prodlužování skutečně odpracované doby, růst reálných mezd v podnikatelské i nepodnikatelské sféře, ale i například nárůst počtu sebezaměstnaných osob (zejména živnostníci) – to je jen stručný nástin změn na trhu práce, které měly na příjmy domácností v roce 2014 pozitivní vliv, a v logice věci se tak přenesly i do vyšších spotřebních vydání. Jestliže v úhrnu za roky 2011-2013 výdaje na konečnou spotřebu domácností klesly o 1,2 %, v roce obnoveného růstu české ekonomiky 2014 posílily o 1,7 %. Zvýšily se nejvíce za posledních šest let.

... v samotném 4. čtvrtletí 2014 výdaje na konečnou spotřebu domácností narostly o 1,2 % mezikvartálně, nejvíce od 1. čtvrtletí 2010

V samotném 4. čtvrtletí narostla spotřeba domácností o 1,2 % mezikvartálně, více než odpovídalo průměru za jednotlivá čtvrtletí 2014 a nejvíce od počátku roku 2010. Ve vydáních domácností se zřejmě pozitivně projevilo nejen avizované zvýšení platů státních zaměstnanců platné od počátku listopadu 2014, ale pozitivní očekávání domácností o dalším vývoji v ekonomice vůbec. Dokládaly to i výsledky konjunkturálních průzkumů ze závěru roku. V posledních třech měsících roku 2014 byla důvěra spotřebitelů v ekonomiku už tak vysoko, že „atakovala“ historicky nejvyšší úroveň důvěry z přelomu konjunkturálních let 2006 a 2007.

Uvolněná fiskální politika stimulovala skrze růst spotřeby vládních institucí domácí poptávku i v roce 2014

Přestože dynamika výdajů na konečnou spotřebu vládních institucí byla v průběhu roku 2014 značně nevyrovnaná (s pozitivními mezičtvrtletními přírůstky ve 2. a 4. čtvrtletí a zápornými v 1. a 3. kvartále), převládaly růstové tendence. V úhrnu za celý rok 2014 spotřeba vládních institucí posílila o 1,6 %, uvolněná fiskální politika stimulovala domácí poptávku už druhým rokem.

Investice se v mezikvartálním srovnání zvyšují už šest čtvrtletí v řadě, ...

Růst české ekonomiky v roce 2014 byl z velké části postaven na vyšší poptávce po investicích. Přestože v porovnání s rokem 2008 – kdy se v ČR proinvestovalo historicky nejvyšších 1 168 mld. korun (v cenách roku 2010) – byly investice stále výrazně nižší (-10,4 %), proti roku 2013 se investiční aktivita v tuzemsku evidentně zlepšila (+4,7 %). Velmi pozitivně lze hodnotit i skutečnost, že k nárůstu investic v ČR nedošlo nárazově, ale že se zvyšují kontinuálně. Již šest čtvrtletí trvající mezikvartální růst naznačuje, že investiční nálady v ČR jsou nejen pozitivní, ale také stabilní.

... více než v roce 2013 se investovalo zejména do ICT, strojů a zařízení; budov a staveb; ale také do staveb pro bydlení

Jak vyplývá z věcného členění tvorby hrubého fixního kapitálu bez sezónního očištění, nejvýrazněji se v roce 2014 zvýšily investice do ICT, strojů a zařízení (+7,4 %), příliš ale nezaostávaly – co se týče vykázané dynamiky – ani investice do budov a staveb (+6,4 %). Zatímco vyšší nákupy ICT, strojů a zařízení měly opodstatnění zejména v rozšiřování výrobních kapacit zpracovatelských podniků, růst investic do budov a staveb lze přisuzovat i obnovené výstavbě velkých infrastrukturních staveb financovaných z veřejných peněz. Nákupy dopravních prostředků a zařízení – které se rozmohly v roce 2013 – již dále neposilovaly (-2,8 %), investice do staveb pro bydlení (domy a byty), do nichž své prostředky ukládají zejména domácnosti, naproti tomu narostly (+1,1 %) poprvé od roku 2010. Zrcadlily se v nich vyšší příjmy domácností, snaha vytvořit si do budoucna finanční rezervy, ale také velmi nízké úrokové sazby z úvěrů na bydlení.

Výrazný pokles hodnoty zásob na skladech v 1. a 4. čtvrtletí 2014 se promítnul i do výsledku za celý rok

Hodnota zásob na skladech se v úhrnu za celý rok 2014 snížila, vlivem značného vyskladňování na počátku a konci roku, o 9,3 mld. korun (nominálně, bez sezónního očištění). Zatímco v 1. čtvrtletí 2014 byly postupně rozpouštěny zásoby tabákových výrobků naskladněných v rámci daňové optimalizace ve čtvrtletí předchozím, ve 4. kvartále 2014 docházelo v důsledku dále posilující poptávky k redukci zásob zboží a nedokončených výrobků.

Přebytek zahraničního obchodu ve stálých cenách se v roce 2014 vlivem silného růstu domácí poptávky zmenšil, ...

Obnovený hospodářský růst v eurozóně společně se slabší korunou, která zvyšovala konkurenceschopnost domácích exportérů na světových trzích, měl velmi pozitivní vliv na objem vývozu zboží a služeb z ČR do zahraničí. Narostl o 8,8 %, výrazně více než v „chudém“ roce 2013 (+0,3 %), na přírůstek objemu dovozu – jenž byl dynamizován silou domácí poptávky – to ale nestačilo (+9,6 %).

... avšak v běžných cenách – díky příznivému vývoji cen v obchodě se

Výsledek zahraničního obchodu se zbožím a službami narostl v roce 2014 na historicky nejvyšších 292,6 mld. korun nominálně. Zatímco samotný přebytek





zbožím – narostl na historické maximum

zahraničního obchodu se službami se v porovnání s rokem 2013 o 14,4 mld. korun zmenšil, převaha vývozu zboží nad jeho dovozem díky pozitivním směnným relacím o 71,4 mld. korun narostla.

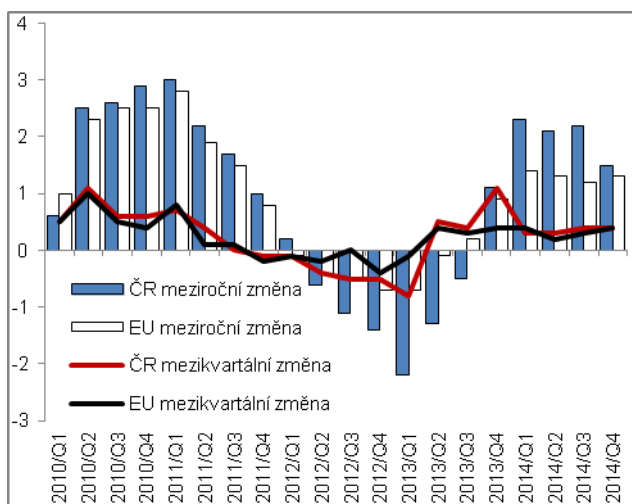
Podle hrubé přidané hodnoty již česká ekonomika rok 2008 překonala

Celkový výkon české ekonomiky, měřený hrubou přidanou hodnotou, se v roce 2014 zvýšil o 2,6 %. Všechna odvětví v ekonomice ČR vyprodukovala společně zboží a služby v objemu, jenž poprvé překročil úroveň roku 2008. Byl vyšší o 0,5 %.

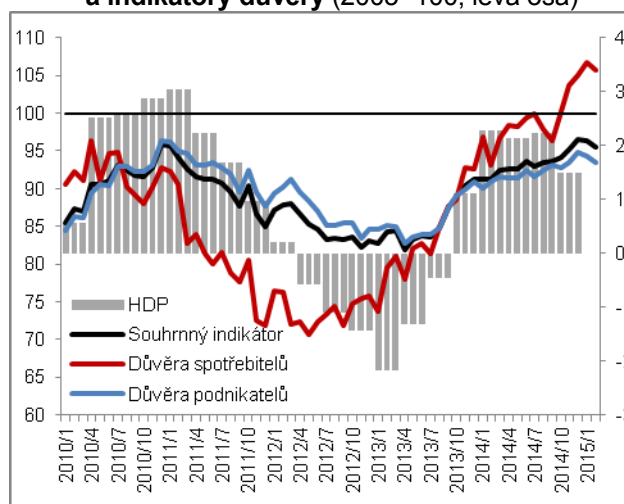
K růstu hrubé přidané hodnoty v roce 2014 největším dílem přispěl na zahraniční poptávku silně orientovaný zpracovatelský průmysl společně s objemově významnými službami

K růstu ekonomiky ČR v roce 2014, z hlediska nabídkové strany, největším dílem přispěl zpracovatelský průmysl (+1,5 pb.), který již od poloviny roku 2013 těžil z vyšší poptávky v zahraničí i v tuzemsku. Zbývající průmyslová odvětví v úhrnu (CZ-NACE B, D, E) – poznamenaná zejména vleklým poklesem cen uhlí na světovém trhu (těžba a dobývání) a mírnou zimou (energetika) – růst ekonomiky brzdila (-0,1 pb.). Dobrá úroda zemědělských plodin se pozitivně projevila ve výkonech skupiny odvětví zahrnující zemědělství, lesnictví a rybařství (+0,2 pb.), nárůst poptávky po stavebních činnostech ze strany soukromých osob i veřejných zadavatelů v hrubé přidané hodnotě stavebnictví (+0,1 pb.). Služby jako celek (CZ-NACE G-U), které se na celkovém výkonu české ekonomiky podílí zhruba třemi pětinami, k růstu ekonomiky v roce 2014 přispěly silou 0,9 pb.

Graf č. 1 HDP (stálé ceny, očištěno od sezónnosti a vlivu počtu pracovních dní, v %)

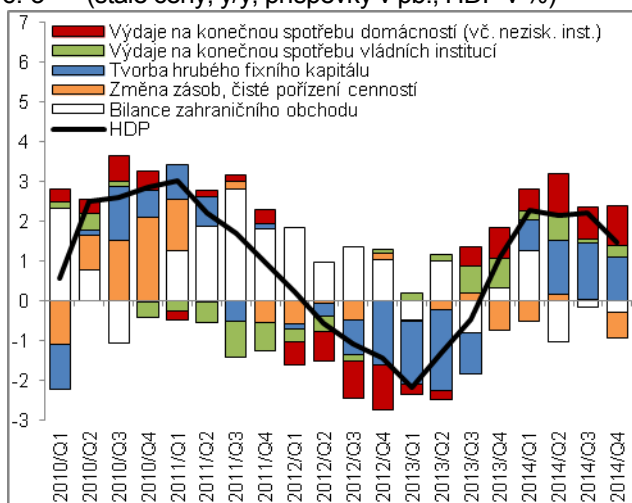


Graf č. 2 HDP (stálé ceny, očištěno od sezónnosti a vlivu počtu pracovních dní, y/y v %, pravá osa) a indikátory důvěry (2005=100, levá osa)



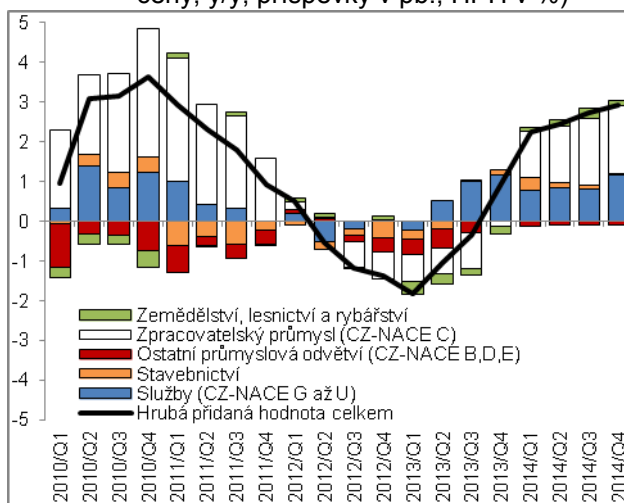
Zdroj: ČSÚ, Eurostat

Graf č. 3 Příspěvky výdajových složek ke změně HDP\* (stálé ceny, y/y, příspěvky v pb., HDP v %)



\*příspěvky ke změně HDP bez vyloučení dovozu pro konečné užití

Graf č. 4 Příspěvky odvětví ke změně HPH (stálé ceny, y/y, příspěvky v pb., HPH v %)



Zdroj: ČSÚ



### 3. Výkonnost odvětví

Růst HPH v průběhu roku 2014 pravidelně zrychloval, a to navzdory postupnému přechodu na vyšší loňskou základnu

Tři pětiny růstu HPH zabezpečil zpracovatelský průmysl, poprvé od roku 2010 pozitivně přispělo i stavebnictví

Růst HPH převyšoval dynamiku celkové zaměstnanosti i odpracované doby, které meziročně posílily především ve vybraných službách

Velmi dobrá úroda (obilovin, cukrovky a řepky) vytáhla HPH v zemědělství na nejvyšší úroveň od roku 2009

Veřejné zakázky i mírná zima oživily stavebnictví, kde rostl i počet sebezaměstnaných

Veřejné služby přispěly k růstu HPH celé terciární sféry ze 40 %, dařilo se však i většině ostatních odvětví vyjma peněžnictví a pojišťovnictví, kde HPH mimořádně poklesla - nejvíce od roku 2002

Produkce se zvýšila napříč téměř všemi zpracovatelskými obory, vyjma „malých“ oborů - tiskárenství, dřevařství a oděvnictví

Na prudký propad produkce v roce 2013 navázal těžební průmysl dalším meziročním poklesem (-2,8 %), mírnější útlum dále přetrvává i v energetice (avšak bez hlubšího dopadu na zaměstnanost)

Rok 2014 přinesl potvrzení i pevnější ukotvení růstových tendencí klíčových odvětví české ekonomiky. Souhrnná sezónně očištěná výše hrubé přidané hodnoty (HPH) pokračovala v nepřetržitém růstu započatém ve 4. čtvrtletí 2013 (v meziročním vyjádření), resp. již ve 2. čtvrtletí 2013 (v mezičtvrtletním pojetí). Během 3. čtvrtletí 2014 se přehoupla přes předkrizovou úroveň (obdobné čtvrtletí roku 2008) a během posledního čtvrtletí mírně akcelerovala (meziročně +2,9 %, za celý rok +2,6 %). Růst HPH byl v roce 2014 ze tří pětin tažen exportně orientovaným zpracovatelským průmyslem. Pozitivně však přispěly (podobně jako v letech silné konjunktury) stavebnictví i většina významných uskupení služeb (vyjma finančního sektoru a oblasti nemovitostí, které nenavázaly na předchozí úspěšné roky).

Meziroční zvýšení HPH doprovázel v roce 2014 mírnější růst zaměstnanosti (0,4 %, v pojetí národních účtů), ten ale s obdobnou intenzitou přetrvával i v nedávném období mělké recese. Jen mírný byl také růst celkové odpracované doby (1,0 %) s vyšší dynamikou soustředěnou (podobně jako u zaměstnanosti) hlavně v odvětví služeb - v profesních, vědeckých, technických a administrativních činnostech (5,8 %) či v oblastech nemovitostí (3,9 %). Zpracovatelský průmysl reagoval na stabilní růst zakázek významnějším růstem zaměstnanosti až s určitým zpožděním (v prvním pololetí 2014 rostl počet zaměstnanců meziročně jen o 0,3 %, v druhé polovině roku již o 1,6 %, nejrychleji od konce roku 2011). Hlavně díky rostlinné výrobě se dařilo i zemědělství, jehož HPH v roce 2014 rostla srovnatelným tempem jako zpracovatelský průmysl (6 %). Oživení veřejných zakázek hlavně v oblasti inženýrského stavitelství se odrazilo v růstu stavebnictví (2,6 %), které ale nadále ztrácelo zaměstnanecká místa, na rozdíl od předchozích let se však navýšil počet sebezaměstnaných (meziročně o 7 %). Obdobná situace nastala v tomto odvětví v období i těšně po hluboké recesi ekonomiky.

V rámci služeb vzrostla HPH nejvíce v dlouhodobě růstovém odvětví profesních, vědeckých, technických a administrativních činností (+4,2 %) a v informačních a komunikačních činnostech (+3,5 %). V těchto odvětvích se zvýšená poptávka přetavila i do vyšších počtů sebezaměstnaných osob. Díky své váze i dynamice (+2,4 %) pomohly k růstu přidané hodnoty v celé ekonomice z terciární sféry nejvíce veřejné služby. Přispěl k tomu postupný odklon od silnějších úsporných opatření podpořený i větší aktivitou státu v oblasti aktivní politiky zaměstnanosti. Horší rok zažily peněžnictví a pojišťovnictví, kde HPH meziročně klesla o celá 3 % (proti roku 2008 však zůstávala o téměř třetinu výše, zatímco ve zpracovatelském průmyslu „jen“ o desetinu), což se odrazilo i v poklesu pracovních míst. Naopak již šest let po sobě klesá HPH těžbě, dobývání a energetice, poznamenaná nepříznivými cenami komodit na světových trzích, v posledních dvou letech také výkyvy počasí.

Výkon průmyslu<sup>4</sup> (měřený indexem průmyslové produkce v reálném vyjádření) za celý rok 2014 meziročně přidal téměř 5 % (po stagnaci v předchozím roce). Zatímco v prvních dvou čtvrtletích rostl (po očištění o pracovní dny) shodně o více než 6 %, ve druhém pololetí již narazil na silnou loňskou základnu a posílil o 3,5 %. Za růstem stálo oživení zahraniční poptávky, zpočátku zejména po dopravních prostředcích, které se postupně přeneslo nejen přímými subdodatelskými vztahy i na většinu ostatních zpracovatelských oborů, a to i v případě domácí poptávky. Pod úrovní roku 2013 setrvaly pouze produkčně okrajové obory – tiskárenství, dřevařství, ale zejména oděvní průmysl, jehož produkce byla proti roku 2008 o třetinu slabší. Mimo zpracovatelský segment pokračoval v dlouhodobých poklesech těžební průmysl (meziročně -2,8 %, proti roku 2007 o celou pětinu), s obdobnou intenzitou (a již po čtyři roky v řadě) i energetika, kde ale redukce produkční výkonnosti nebyla doprovázena razantním úbytkem pracovních míst.

<sup>4</sup> Zahrnující odvětví dle CZ-NACE: B (Těžba a dobývání), C (Zpracovatelský průmysl), D (Energetika)



Klíčovým generátorem růstu zůstával po celý rok automobilový průmysl, který se společně s nejbližšími návaznými obory podílel na růstu produkce celého průmyslu až ze dvou třetin

K meziročně vyšší produkci v celém průmyslu v roce 2014 téměř z poloviny přispěla výroba motorových vozidel spolu s ostatními dopravními prostředky, desetinu shodně přidaly i jednotlivé subdodavatelské obory – gumárenství (vč. plastikářství), výroba elektrických zařízení a také kovovýroba. Dynamicky rostla produkce i v procyklicky silně exportně orientované výrobě počítačů, elektronických a optických přístrojů (meziročně o šestinu, za dva roky o 37 %) a také petrochemickém i chemickém průmyslu (zčásti také vlivem omezení výroby v předešlém roce vinou povodní). Jen mírně (1,5 až 2,5 %) naopak posílily významné obory potravinářství a též hutnictví či strojírenství, jejichž většímu oživení bránily meziročně slabší tuzemské zakázky. Strojírenství společně s výrobou elektrických zařízení patřily k jediným průmyslovým oborům, jejichž produkce se v posledních pěti letech nepřetržitě zvyšovala.

Průmysl jako celek ve 4. čtvrtletí poprvé překonal úroveň produkce z vrcholu konjunktury, většina oborů však za ní stále zaostávala

Na sklonku roku 2014 průmysl jako celek poprvé reálně překonal úroveň produkce z vrcholu konjunktury (počátek roku 2008). Nejvíce se o to zasloužila výroba motorových vozidel, resp. ostatních dopravních prostředků (svoji úroveň z roku 2007 překonaly o 45 %, resp. 54 %) a také související odvětví výroby elektrických zařízení (o třetinu). O čtvrtinu vyšší byla produkce i v převážně investičně zaměřených oborech - výroba počítačů, elektronických a optických přístrojů, resp. opravy a instalace strojů a zařízení. Většina průmyslových oborů však předkrizové úrovně produkce nedosáhla - vedle těžby především některá menší zpracovatelská odvětví (výroba nápojů, textilní, oděvní, kožedělný průmysl, tiskárenství, nábytkářství), z významnějších oborů pak průmysl skla, keramiky, porcelánu a stavebních hmot (-23 %), potravinářství (-13 %), o desetinu také hutnictví, kovovýroba a energetika.

Průmysl táhly především investičně orientované obory, zastavil se vleklý pokles produkce u odvětví zaměřených na krátkodobou spotřebu

Podobně jako ve většině let konjunktury táhly i v roce 2014 průmyslovou produkci vzhůru hlavně odvětví zaměřená na investice (+8,5 %), následovaná obory vyrábějícími produkty pro dlouhodobou spotřebu (+6,2 %) či meziprodukty. Po šesti letech nepřetržitých poklesů mírně posílily (1,8 %) i obory orientované na krátkodobou spotřebu (zahrnující např. potraviny, vč. nápojů, textil, oděvy, léky, hračky). Proti konjunkturálnímu roku 2007 se zvýšila produkce jen u investičně orientovaných odvětví (o čtvrtinu), u produktů krátkodobé spotřeby o šestinu oslabila.

Dynamika nových průmyslových zakázek se vrátila k dvouciferným hodnotám, a to i na tuzemském trhu

Příznivé vyhlídky průmyslu dokládají i nové zakázky. Ty v roce 2014 meziročně zrychlily o osminu (nejvíce od roku 2010). Na rozdíl od předchozích let dynamika váhově méně významných tuzemských zakázek (+10,5 %) za těmi zahraničním prakticky nezaostala. Jediné obory bez významnějších růstových „zakázkových“ impulsů zůstaly oděvnictví (s poklesem hodnoty zakázek dvanáct let v řadě) a farmacie (kde mírný růst zakázek ze zahraničí stačil pouze vyrovnat tradiční hlubší poklesy domácí poptávky). Nejvyšší dynamikou zakázek disponoval automobilový průmysl a též výrobci počítačů. Tempo růstu zakázek v průběhu roku 2014 vlivem přechodu na vysokou loňskou základnu sláblo (z 20,3 % v 1. čtvrtletí na 6,5 % v posledním kvartále), stabilní růstovou dynamiku si udržely pouze chemický a strojírenský průmysl a výrobci počítačů.

Přetrvával vleklý pokles poptávky v oděvnictví, výrobcům počítačů naopak objednávky rostly meziročně o šestinu prakticky po celý rok

Meziroční dynamika průmyslové produkce v ČR byla v roce 2014 ze zemí EU čtvrtá nejvyšší, nejsilnější růst v EU dlouhodobě ve středoevropském regionu a Pobaltí

Dynamiku průmyslové produkce ČR v roce 2014 (+4,9 % meziročně) předčily ze zemí EU28 pouze Maďarsko (+7 %), Lucembursku a rychle se zotavující Irsko (+20 %). Průmysl v ČR svými růstovými tempy dlouhodobě převyšuje země eurozóny i celou EU (vyjma roku 2008). Úroveň produkce roku 2007 průmysl překonal již v jedenácti zemích, nejvíce na Slovensku (+29 %) a v Polsku (o čtvrtinu) a Irsku (o šestinu). V Německu, podobně jako v ČR či Maďarsku, tuto metu těsně překonal právě v roce 2014. V celé EU byl nižší o téměř desetinu, především vinou jihoevropských zemí – v Itálii klesl o čtvrtinu, v Řecku a Španělsku bezmála o třetinu.

První růst produkce stavebnictví po šesti letech, mezi roky 2007 a 2013 propadla o 27 % v pozemním stavitelství a o 16 % v inženýrském

Rok 2014 lze z pohledu stavebnictví označit za období obratu. Stavební produkce poprvé po šesti nepříznivých letech v řadě (ve kterých se v úhrnu hlavně vlivem pozemního stavitelství smrskla o téměř čtvrtinu) meziročně posílila o 4,3 %. Poprvé od roku 2006 se dařilo oběma hlavním oborům, když váhově významnější pozemní stavitelství (+3,4 %) mírně zaostalo za inženýrským stavitelstvím (+6,4 %), jehož růst, sycený zakázkami velkých dopravních staveb, byl během roku rovnoměrnější. Oběma oborům pomohla mírnější zima, byť se vyskytla již podruhé v řadě.

Vysoký meziroční růst zakázek v inženýrském

Podstatnější roli však nepochybně sehrálo výrazné oživení stavebních zakázek, pozorovatelné v inženýrském stavitelství již od poloviny roku 2013 (hodnota nových

stavitelství souvisel s realizací významných dopravních staveb podpořených i ze zdrojů EU

Počet dokončených bytů klesl na úroveň roku 1999, nová výstavba ožívá dosud navzdory příznivé situaci na hypotečním trhu i nižším cenám stavebních prací obezřetně

Pět let trvající pokles průměrné hodnoty jedné nově uzavřené stavební zakázky se v roce 2014 zastavil

Obnovení růstu zásoby stavebních zakázek přispívá ke stabilizaci zaměstnanosti ve stavebnictví zatím jen pozvolna, dynamika mezd ve stavebnictví v posledních pěti letech zaostala za tempy v celé podnikatelské sféře

Meziroční dynamika stavební produkce v ČR po čtyřech letech opět příznivější než v celé EU

Vyšší tržby ve službách poprvé od roku 2008 vlivem dlouhodobého růstu váhově významné dopravy a skladování

Ve 4. kvartále přerušeno dvanáct čtvrtletí trvající růst ve skladování, zpomalení meziroční dynamiky i v pozemní dopravě

Po pěti letech zastaveny hluboké poklesy tržeb u reklamních činností, silný růst u pracovních agentur pokračoval

Maloobchodní tržby vč. prodeje aut vzrostly meziročně nejvíce za posledních sedm let a poprvé překonaly úroveň vrcholu konjunktury (r. 2008)

zakázek u podniků s 50 a více zaměstnanci v tomto oboru meziročně posílila o vysokých 41 %, avšak u pozemního stavitelství prakticky pouze stagnovala). Většímu rozmachu pozemního stavitelství zatím bránil velmi opatrný „rozjezd“ nové bytové výstavby. Počet zahájených bytů v roce 2014 proti extrémně nízké loňské základně (nejnižší od roku 1996) sice o desetinu vzrostl, proti vrcholu „stavební“ konjunktury však byly o 45 % nižší. Citelnější meziroční posun u zahájených bytů nastal v roce 2014 pouze u bytových domů (+1,8 tis., na nejvyšší úroveň za posledních pět let), částečně i u nebytových budov, z regionů pak v Praze a Jihomoravském kraji. Počet dokončených bytů v ČR stále setrvačně klesal (-5 %) na nejnižší úroveň od roku 1999. Vysokých 37 % bytů bylo v roce 2014 dokončeno v Praze a středních Čechách.

Oživení výstavby větších (hlavně dopravních) staveb se zrcadlí v i pozvolném růstu průměrné hodnoty na jednu nově uzavřenou zakázku (z 3,6 mil. korun v roce 2013 na 4 mil. korun o rok později), podobně jako u orientační hodnoty na jedno vydané stavební povolení (hlavně u bytových budov). Vyšší byla meziročně i celková zásoba dosud nerealizovaných stavebních zakázek, především vlivem vyšších objednávek od veřejného sektoru (+23 %), zčásti i v posledních třech letech dynamicky rostoucí poptávky ze zahraničí (v portfoliu zakázek stavebních firem tvořila na konci roku 2014 již pětinu). Nominální hodnota veřejných stavebních zakázek však byla proti konci roku 2006 nižší o 43 %, u soukromých zakázek o 22 %.

Vleklá „recese“ stavebnictví se setrvačně projevuje pokračující redukcí evidenčního počtu zaměstnanců (v roce 2014 o 5 %), a to vč. středních a větších firem. Proti roku 2008 ztratilo odvětví (ve fyzických os.) přes 60 tisíc zaměstnanců. I přes významný posun zůstává dle konjunkturálních šetření hlavním faktorem limitujícím stavební aktivitu nedostatečná poptávka (v prosinci 2013 v 83 % případů, o rok později 68 %). Pokles počtu zaměstnanců v příštích třech měsících očekávala na sklonku roku 2014 třetina stavebních podniků (8,5 % dokonce růst), před rokem dokonce 45 %.

Dynamika stavební produkce byla na rozdíl od předchozích čtyř let v ČR (+4,3 %) příznivější než v celé EU (+3 %), kterou v roce 2014 táhly vzhůru zejména Velká Británie a Španělsko. Proti vrcholu konjunktury (rok 2007) ubrala produkce v ČR reálně pětinu, shodně jako v celé EU. Tuto úroveň v roce 2014 překonalo jen pět členských zemí (Německo o 8 %, Polsko o 22 %), výrazně hlubší byla na Slovensku (-26 %) a hlavně v jihoevropských státech (Španělsko -46 %, Itálie - 38 %) a Irsku.

Tržby ve vybraných službách<sup>5</sup> zaznamenaly v roce 2014 první meziroční růst (0,6 %) od propuknutí hluboké recese. Dařilo se zejména oborům, jejichž tržby rostou dlouhodobě, a většinou již přesáhly „předkrizovou úroveň“. V posledním čtvrtletí 2014 ale dynamika tržeb ve službách oslabil (-1,1 %) vlivem vývoje ve skladování a vedlejších činnostech v dopravě (kde tržby narazily na velmi vysokou loňskou základnu). Z dlouhodobého hlediska se daří zejména dopravě a skladování, jejichž tržby v posledních dvou letech dynamizovalo oživení průmyslu a zahraničního obchodu. Již pátým rokem pokračoval růst tržeb v ubytování (poprvé od roku 2008 i při cenovém růstu), když výpadek návštěvnosti hostů z Ruska a Ukrajiny bohatě kompenzovali turisté ze vzdálenějších, zejména asijských, zemí. Naopak stravování a pohostinství (po příznivějším letním období 2013) pokračovalo v redukcii tržeb. V mírnějším, ale dlouhodobějším útlumu se nachází i činnosti v oblasti nemovitostí a také profesní, vědecké a technické činnosti.

Naopak již devatenáct čtvrtletí v řadě se daří pracovním agenturám a dále i (byť při skromnějších tempech růstu) administrativním a kancelářským činnostem a také bezpečnostním a pátracím službám, činnostem v oblasti IT či tvorbě programů a vysílání.

Obnovení růstu ekonomiky pozvolna následované zlepšením situace na trhu práce se promítlo do indikátoru spotřebitelské důvěry, který se na sklonku roku 2014 nacházel nejvýše od března 2007. Rekordní byly též maloobchodní tržby (CZ-NACE 45 a 47), které meziročně posílily o 5,4 %. Vyšší tržby měl z více než poloviny na svědomí dynamický (výrazně procyklický) motoristický segment, jehož tržby atakovaly dvouciferné hodnoty (u prodeje i oprav a údržby motorových vozidel).

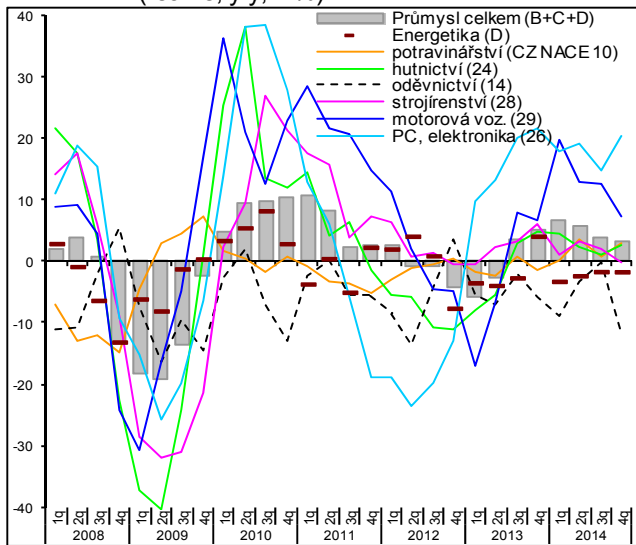
<sup>5</sup> Nezahrnují odvětví obchodu, peněžnictví a pojišťovnictví, vědy a výzkumu a také veřejných služeb



Vyšší tržby za nepotravinářské zboží ve specializovaných prodejnách u všech hlavních sortimentních skupin - vyjma farmaceutického a zdravotnického zboží

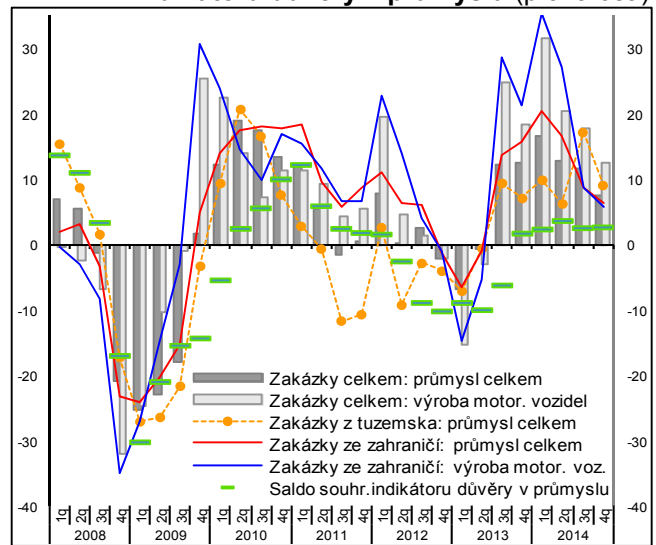
„Nemotoristický“ segment maloobchodu již tradičně táhl prodej nepotravinářského zboží (+4,3 %), kde pokles cen dlouhodobě pomáhal hlavně prodejům počítačových a komunikačních zařízení (+17,2 %). Rostly ale i tržby v drtivé většině ostatních specializovaných prodejen, zejména u výrobků pro domácnosti, kulturu a rekreaci či u prodejen s textilem, oděvy a obuví. Růst tržeb za potravinářské zboží (1,3 %) byl i přes svou „skromnost“ nejvyšší za posledních šest let. Týkal se především větších subjektů, ve specializovaných prodejnách s potravinami tržby pokračovaly v dlouhodobých poklesech. Po pěti letech rostly i tržby u čerpacích stanic (1,7 %), k čemuž přispěl i vysoký meziroční prosincový růst (13,6 %), když velmi příznivý cenový vývoj PHM stimuloval poptávku (vč. tranzitní dopravy). Pokračoval dynamický růst u internetových prodejců (19,7 %).

Graf č. 5 **Produkce v průmyslu a vybraných zpracovatelských odvětvích (reálně, y/y, v %)**



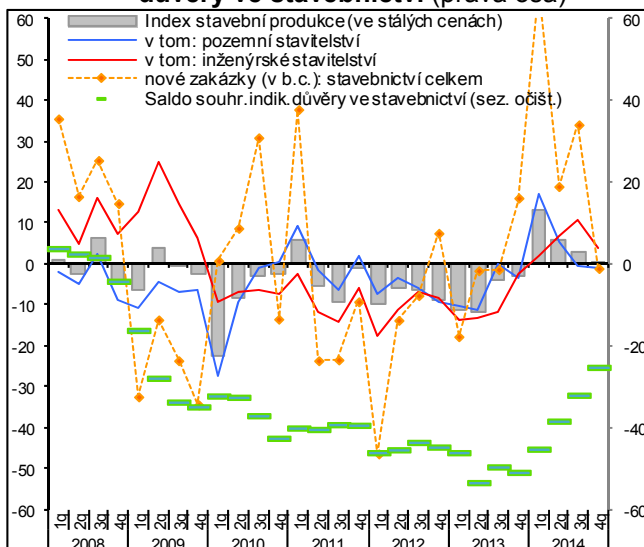
\* očištěný údaj o počet pracovních a kalendářních dní

Graf č. 6 **Nové zakázky v automobilovém průmyslu, v průmyslu celkem (b.c., y/y, v %) a saldo indikátoru důvěry v průmyslu (pravá osa)**



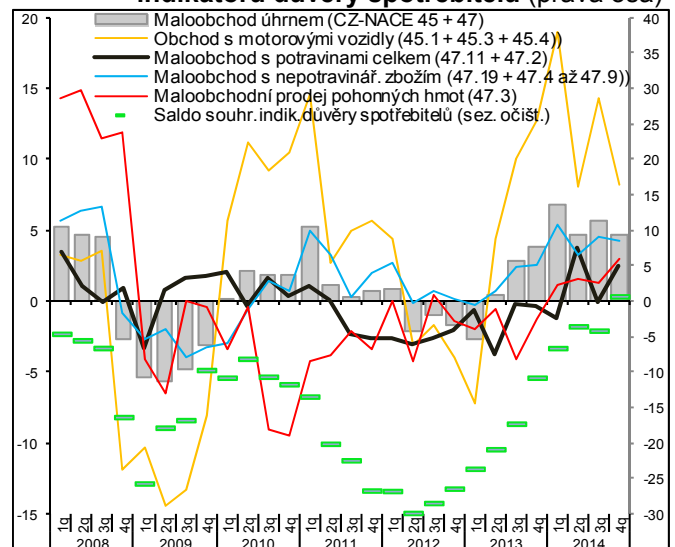
Zdroj: ČSÚ

Graf č. 7 **Stavební produkce, hodnota nových zakázek (y/y, v %) a saldo indikátoru důvěry ve stavebnictví (pravá osa)**



\* očištěný údaj o počet pracovních a kalendářních dní

Graf č. 8 **Tržby v maloobchodě vč. motoristického segmentu (reálně, y/y, v %) saldo indikátoru důvěry spotřebitelů (pravá osa)**



Zdroj: ČSÚ



## 4. Vnější ekonomické vztahy

Historicky nejlepší výsledek vnějších ekonomických vztahů v několika ohledech - s přebytkem na běžném účtu platební bilance, teprve druhým za posledních 22 let...

... díky rekordnímu přebytku zahraničního obchodu se zbožím a službami...

... i navzdory také historicky nejvyššímu odlivu peněz ze země v podobě dividend pro mateřské společnosti zahraničních vlastníků firem v ČR

Na mzdách přišlo do ČR výrazně více peněz, než kolik jich odešlo - „mzdové saldo“ pro ČR příznivé už potřetí od roku 2012

Finanční účet skončil v deficitu i přes příliv přímých investic do země na aktivní i pasivní straně...

Vnější rovnováha české ekonomiky se v roce 2014 zlepšovala už čtvrtý rok za sebou. Toky peněz se zahraničím na běžném účtu platební bilance končily v kumulaci každého čtvrtletí přebytkem. Kladné tak bylo i celoroční saldo (26,1 mld. korun, nejlepší výsledek v historii ČR (v roce 1993 přebytek 13,3 mld. korun).

Převýšením příjmů nad výdaji skončil i kapitálový účet (32,2 mld. korun), i přes meziroční zhoršení (82,4 mld. korun v roce 2013). Ztenčení přebytku v roce 2014 ovlivnily hlavně nižší čisté příjmy z rozpočtu EU. Naopak finanční účet byl deficitní již třetí rok v řadě (loni hlavně vlivem portfoliových obchodů) - jeho schodek byl však kryt přebytky běžného a kapitálového účtu. Deficitní bylo i saldo druhotných důchodů<sup>6</sup> (běžné převody) s -9,7 mld. korun a jen nepatrným meziročním zlepšením (-10,1 mld. v roce 2013) - transfery peněz stouply stejně jako příjmy (tj. o 4-5 mld. korun). Vyšší příjem byl jen ve 2. čtvrtletí.

Úspěšný rok 2014 z pohledu vnější rovnováhy byl ovlivněn hlavně výsledkem obchodu se zbožím i službami – rekordní výkonná bilance byla podle dat ČNB v přebytku 294,8 mld. korun<sup>7</sup> (pětinu z něj tvořil přebytek bilance služeb).

Vývoz i dovoz služeb rostl meziročně dvojciferně (+11,2 %, resp. +16,8 %), což ostře kontrastovalo s „recesivním“ rokem 2013 (-1 %, resp. +0,6 %). Pozitivně působilo významné domácí oživení a příznivá zahraniční poptávka po službách. Příjmy i výdaje stouply u dopravních služeb meziročně o zhruba desetinu. V cestovním ruchu rostly značně výdaje (+17,6 %), ale příjmy se zvýšily jen málo (+2,9 %). Dvojciferná byla tempa obchodů s pojišťovacími službami, u příjmů z telekomunikačních služeb (+16,6 %), z poplatků za využívání duševního vlastnictví stouply dokonce o třetinu (+32,4 %).

Na tomto příznivém nominálním výsledku zahraničního obchodu participovalo i umělé oslabení koruny po měnové intervenci ČNB zahájené v listopadu 2013. Po téměř celý loňský rok převyšovala tempa růstu cen vývozu růst cen dovozu, což zvyšovalo obchodní přebytky.

Právě tyto vysoké přebytky v obchodech vyrovnaly tradiční hluboké schodky v prvotních důchodech dané silnou majetkovou účastí zahraničních firem v ekonomice ČR. Ty si loni stáhly na dividendách 219,3 mld. korun, nejvíce v historii. K reinvesticím zde ponechali 94,2 mld. korun, což byl druhý největší objem reinvestovaných zisků od roku 1993. Je však třeba mít na paměti, že jak velikost repatriovaných tak reinvestovaných zisků souvisela s vysokými výnosy danými oslabenou korunou, která dynamizovala tržby i zisky zejména exportujících firem (ale i jejich tuzemských dodavatelů v obchodech v eurech).

Dalším rekordem bylo v roce 2014 z pohledu vnějších vztahů pozitivní „mzdové saldo“, tj. rozdíl mezi objemem mezd, resp. náhrad zaměstnancům, pracovníkům ČR v zahraničí (39,3 mld.) a cizinců pracujících v ČR (17 mld. korun). Přebytek ve výši 22,2 mld. byl dán hlavně výší mezd (náhrad) rezidentů v zahraničí. Proporce jsou ovlivněné ekonomickým cyklem, neboť imigrace má u nás charakter migrace pracovní – proto také k největšímu odlivu peněz ve formě mezd (44,1 mld.) došlo za konjunktury v roce 2008 při výsledném saldu -24,8 mld. (rezidenti si tehdy ze zahraničí přivezli 19,2 mld. korun).

Oproti přebytkům na běžném i kapitálovém účtu zaznamenal finanční účet již třetí rok v řadě odliv peněz ze země (v roce 2014 ve výši 48 mld. korun).

Saldo přímých zahraničních investic bylo jako obvykle kladné (133,6 mld. korun) s přílivem přímých investic ve výši 101,4 mld. Nedošlo však k odlivu v podobě investic tuzemských subjektů do zahraničí - naopak, ti odtud své investice stahovali (v čistém -32,2 mld. korun).

<sup>6</sup> Terminologicky tato kapitola u části platební bilance respektuje přechod na BPM6, tedy šestý manuál k platební bilanci, podle kterého ČNB zveřejnila výsledky poprvé v prosinci 2014.

<sup>7</sup> Dovoz i vývoz zboží v cenách FOB.



Přímé investice do české ekonomiky jen mírně nad stomiliardovou hranicí byly nižší než v předchozích dvou letech recese. Nepřekonal ani tříletý, resp. desetiletý průměr (135, resp. 159 mld. korun), zřejmě vlivem znovuoobnovené atraktivitu jiných trhů, zejména evropských, do nichž se přímí zahraniční investoři začali opět vracet.

...ale při výrazném odlivu peněz ve formě portfoliových investic, neboť nízké emise českých dluhopisů vedly ke slabším nákupům zahraničními investory a stahování peněz zpět do jejich zemí; nepříznivě působil na výsledek finančního účtu i deficit ostatních investic

Zcela jinak se meziročně odvíjely toky portfoliových investic. V roce 2014 jich z ČR odešlo v čistém vyjádření za 90,3 mld. korun (v roce 2013 jich naopak v čistém 92,8 mld. přiteklo). Důvodem byly vysoké loňské nákupy zahraničních dluhopisů a akcií tuzemskými subjekty (v čistém za 76,6 mld.). Velmi pozitivní vývoj akciových trhů, zejména zámořských, lákal k investování.

Zároveň s tím však odliv portfoliových investic z ČR způsobili i zahraniční portfolioví investoři - své pozice v ČR spíše likvidovali (převážily u nich prodeje tuzemských cenných papírů nad jejich nákupy, v čistém 13,7 mld. korun). Je tak patrné, že nižší potřeba financovat deficit státního rozpočtu emisemi dluhopisů se odrazila i v této oblasti. Výsledkem obchodů se samotnými dluhopisy tak byl zpětný čistý odliv peněz z ČR ve výši 18,9 mld. korun.

Také ve formě ostatních investic odešlo z ČR loni 24,3 mld. korun.

Obchodní bilance v národním pojetí (ceny FOB/CIF) stoupla o téměř polovinu na 155,2 mld. korun díky exportu aut a dovozům ropy a plynu

Bilance<sup>8</sup> komodit se nejvíce zlepšila v obchodech s automobily (+65 mld. na 354 mld. korun) a v obchodech s ropou a zemním plynem (deficit se ztenčil o 32 mld. na 161 mld. korun). Tato dvě zlepšení byla klíčová pro růst obchodní bilance v národním pojetí (+48,7 mld. na 155,2 mld. korun). Ze 40 položek výrobní klasifikace (CZ-CPA) se bilance zhoršila u 16 z nich - nejvíc u strojů a zařízení j.n. (-20 mld.), základních kovů (-14 mld.) anebo např. v obchodech s PC a elektronikou (-8 mld. korun).

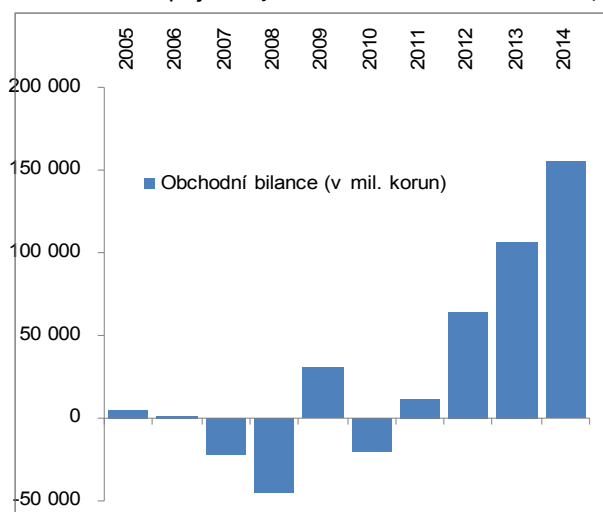
Vývoz aut stoupl meziročně o 22 %, léků o 38 % - šest největších položek tvořících téměř dvě třetiny exportu z ČR rostlo v úhrnu meziročně mírně více (+13,8 %) než export celkem (+13,1 %)

Export zboží z ČR byl opět velmi úspěšný. I přes znovuoobnovení růstu české ekonomiky, s vyšší domácí poptávkou a tím i s nároky na dovozy, se proti roku 2013 zvýšil vývoz rychleji (+13,1 %) než dovoz (+11,8 %). Šest klíčových exportních komodit strojírenského charakteru (auta, kovy a kovodělné výrobky, PC a elektronika spolu s elektrickými přístroji a ostatními stroji) tvořilo 63 % celkového exportu z ČR a jejich dynamika byla v úhrnu dvojciferná (+13,8 %), tj. mírně nad průměrným tempem za celý export.

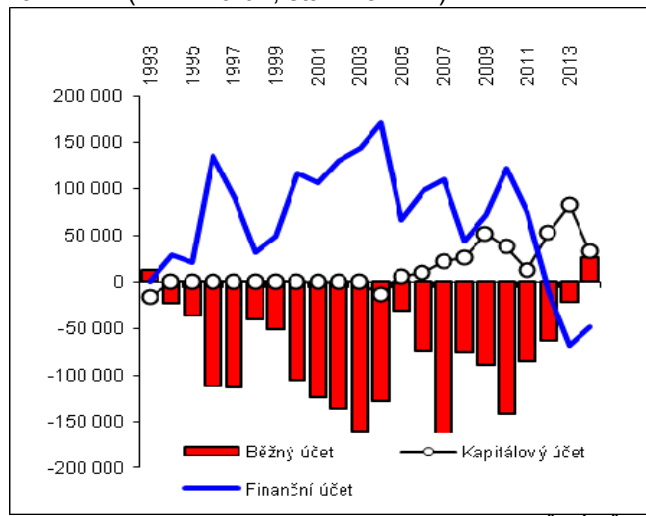
Klesl podíl Německa i Ruské federace na exportu z České republiky

Váha EU jako cílové destinace vývozu z ČR vzrostla (+1,3 pb. na 83 %). Vývoz do Německa stoupl nadprůměrně (+15,8 %), čímž se zvýšil i podíl tohoto hlavního partnera na vývozech celkem (+0,7 pb. na 32,1 %). Politika sankcí omezila export do Ruské federace (-4,6 %), čímž klesl její podíl na celkových exportech z ČR z 3,7 % na 3,1 %.

Graf č. 9 **Obchodní bilance** (v mil. korun, nár. pojetí; vývoz/dovoz v cenách FOB/ CIF)



Graf č. 10 **Vývoj hlavních složek platební bilance** (v mil. korun, stav k 31.12.)



Zdroj: ČSÚ, ČNB

<sup>8</sup> Bilance zboží podle CZ-CPA v národním pojetí. Vývoz v cenách FOB, dovoz v cenách CIF.



## 5. Ceny

K růstu celkové cenové hladiny v ekonomice v roce 2014 o 2,3 % nejvíce přispěl příznivý vývoj cen v zahraničním obchodě se zbožím

Celková cenová hladina v ekonomice vzrostla v roce 2014 – měřeno implicitním deflátorem HDP bez sezónního očištění – o 2,3 %, nejvíce od roku hluboké recese 2009 (+2,6 %). Ke zvýšení cenové hladiny nejvíce přispěl příznivý vývoj cen v zahraničním obchodě se zbožím (směnné relace se zlepšily o 2,0 %). Zatímco nákupy domácností podražily o 0,3 % a zboží a služby vstupující do spotřeby vládních institucí o 1,7 %, investice (tvorba hrubého fixního kapitálu) se pořizovaly za ceny o 1,6 % vyšší než před rokem. Negativní vývoj cen v zahraničním obchodě se službami růst cenové hladiny brzdil (směnné relace -1,6 %).

Míra inflace v roce 2014, dosahující jen 0,4 %, byla nejnižší za posledních jedenáct let

Průměrná míra inflace za rok 2014 klesla na pouhé 0,4 %. Nejenže růst spotřebitelských cen byl výrazně pod cílem České národní banky (ČNB), která jej stanovuje na úrovni 2 %, ceny rostly nejméně od roku 2003 (+0,1 %). Slabý růst cen v roce 2014 byl způsoben především dlouhodobou dezinflací v eurozóně, která do ČR prosakovala skrze ceny dovozu, ale také dobrou úrodou zemědělských plodin. Svým dílem k nízkému růstu spotřebitelských cen zřejmě přispěly i restriktivní opatření uvalené na zahraniční obchod v Evropě, jež se promítaly do přetlaku nabídky některých komodit na trhu. Výraznějším útlum míry inflace v roce 2014 bránila slabší koruna, ale také dále oživující domácí poptávka.

Vývoj cen ropy a zemního plynu na světovém komoditním trhu naznačuje, že hrozba deflace stále odvrácena nebyla

Jak bylo možné soudit z vývoje cen ropy a zemního plynu na světovém trhu ve druhé polovině roku 2014 a v prvních měsících roku 2015, hrozba deflace v ČR zřejmě zažehnána nebyla. Jestliže ještě na začátku července se na světovém trhu s komoditami obchodoval barel ropy Brent za zhruba 110 amerických dolarů, na začátku roku 2015 za méně než 50, a přestože v průběhu ledna a února ceny mírně narostly, meziročně zůstávaly stále výrazně níže. Nepříliš odlišně se vyvíjely i ceny zemního plynu, i ten byl v prvních měsících roku 2015 meziročně výrazně levnější. S tím, jak budou nízké ceny těchto energetických surovin vstřebávány výrobním řetězcem, budou se zřejmě postupně projevat i v cenách pro spotřebitele.

Ještě v 1. pololetí 2014 se ceny pro spotřebitele v eurozóně zvyšovaly v meziročním srovnání výrazněji než v ČR, ve druhé půlce roku se ale relace obrátila

Zatímco v eurozóně se v 1. pololetí 2014 ceny pro spotřebitele, jak vyplývá z harmonizovaného indexu spotřebitelských cen, zvyšovaly v meziročním srovnání výrazněji než v ČR, ve 2. pololetí se relace obrátila. V samotném 4. čtvrtletí 2014, kdy ceny pro spotřebitele v ČR vzrostly o 0,5 % meziročně, v eurozóně o pouhé 0,2 %. Snaha Evropské centrální banky (ECB) o rozpohybování trhu s úvěry a následně i cen skrze rekordně nízké úrokové sazby, dodávání likvidity bankám a nákupy zajištěných dluhopisů od bank, neměla výsledky. V lednu 2015 se tak ECB rozhodla spustit program kvantitativního uvolňování (spuštěn byl v březnu).

Zatímco v 1. čtvrtletí 2014 bylo v deflaci jen pět zemí EU, v posledním už osm

Meziroční růst spotřebitelských cen v ČR v posledním čtvrtletí 2014 patřil mezi zeměmi EU k těm nejvyšším. Více ceny narůstaly jen v Rumunsku, Rakousku, Finsku, Velké Británii, Lotyšsku a na Maltě. Ani v jedné z těchto zemí ale meziroční přírůstek nepřekročil hranici 1,5 %. Naproti tomu čím dál tím více zemí se propadalo do deflace. Jestliže ještě v 1. čtvrtletí 2014 evidovalo meziroční pokles spotřebitelských cen jen pět unijních členů, ve 2. čtvrtletí šest, ve 3. už sedm a v posledním dokonce osm.

Ceny potravin v ČR vzrostly v roce 2014 jen o 2,3 %, nejméně od roku 2010, ...

Růst cen potravin v tuzemsku v průběhu roku 2014 výrazně zpomaloval. Jestliže ještě v 1. čtvrtletí byly ceny potravin v meziročním srovnání vyšší o 4,4 %, ve 2. o 1,9 %, ve 3. kvartále o 1,7 % a v posledním čtvrtletí už jen o 1,4 %. V úhrnu za celý rok 2014 se ceny potravin zvýšily o 2,3 %, nejméně od roku 2010 (+1,7 %).

... velký podíl na nízkém růstu cen potravin měla dobrá úroda zemědělských plodin

Dobrá úroda zemědělských plodin měla přímý pozitivní vliv na ceny ovoce, jež se v úhrnu za rok 2014 zvýšily jen o 0,5 %, a zeleniny, které dokonce o 3,7 % klesly, projevila se ale také nepřímo v cenách pekárenských výrobků a obilovin (+0,4 %). Maso se v obchodech prodávalo o 2,5 % draž než před rokem, nejvíce si spotřebitelé museli připlatit za mléko, sýry a vejce (+7,4 %).

Ceny průmyslových výrobců zaměřily v roce 2014 do deflace,

Ceny průmyslových výrobců, které v roce 2013 o 0,8 % posílily, zaměřily v roce 2014 do deflace. Klesly o 0,8 %, a to i přesto, že cenová dynamika ve významném zpracovatelském průmyslu narostla z +0,2 % v roce 2013 na +1,0 %



v samotném zpracovatelském průmyslu cenová dynamika ale narostla, ...

... a to jak díky pokračujícímu ožívování ekonomiky, tak slabší koruně, která firmám zvyšovala náklady na zakoupení vstupů ze zahraničí

v roce 2014. Co za poklesem cen v průmyslu tedy stálo? Prohloubila se deflace v těžbě a dobývání, v odvětví, které se již třetím rokem potýkalo s klesajícími cenami uhlí, navíc v lednu skokově zlevnily dodávky elektřiny a plynu.

Jak je patrné z členění na subsektory CZ-CPA, v roce 2014 své ceny zvýšily všechny sledované skupiny podniků zařazené mezi „zpracovatelské“ s výjimkou producentů koksů a rafinovaných ropných produktů (-1,9 %), kterým ve 4. čtvrtletí klesly náklady na zajištění dodávek ropy; výrobců potravinářských výrobků, nápojů a tabáku (-0,3 %), kteří mohli zlevnit díky dobré úrodě a nízkým výkupním cenám zemědělských plodin; a producentů základních farmaceutických výrobků (-1,6 %). Co se týče významných skupin podniků (z hlediska podílu na celkovém výkonu zpracovatelského průmyslu), nejvíce zdražili výrobci dopravních prostředků (+3,5 %) a obecných kovů a kovodělných výrobků (+2,4 %), z méně významných pak podniky zabývající se zpracováním dřeva, výrobou papíru a tiskem (+3,6 %) a producenti textilu, oděvů a usní (+2,4 %).

Ceny zemědělských výrobců se v roce 2014 snížily o 3,7 %, samotné mléko se ale obchodovalo za ceny o 13,1 % vyšší

Ceny zemědělských výrobců se v roce 2014 snížily o 3,7 %. Dobrá úroda a z ní plynoucí vysoká hmotnost sklizených plodin stlačila ceny všech sledovaných druhů obilovin, meziročně levněji se prodávala i zelenina a zahradnické produkty, brambory, ovoce a průmyslové plodiny (například řepka a slunečnice). Levněji než v roce 2013 se vykupovala hospodářská zvířata (skot, prasata, ovce i drůbež), ceny mléka naproti tomu vzrostly o 13,1 %. Ty se zvyšovaly, zřejmě zejména v důsledku rostoucí celosvětové poptávky po mléčných výrobcích, již druhým rokem. V kumulaci za roky 2013 a 2014 ceny mléka narostly o 21,9 %.

Stavební firmy v roce 2014 již zřejmě nebyly schopné dále zmenšovat své marže a ceny stavebních prací vzrostly o 0,5 %. Zvýšily se poprvé od roku 2009

Ceny ve stavebnictví, které svého dna dosáhly v polovině roku 2013, pokračovaly v mírném nárůstu i v roce 2014. Plyne to z vývoje bazického indexu cen stavebních prací. V úhrnu za celý rok 2014 se ceny ve stavebnictví zvýšily o 0,5 %, k růstu cen stavebních prací došlo poprvé od roku 2009. Firmy již zřejmě nebyly dále schopné zmenšovat své marže a ceny stavebních prací tak rostly s tím, jak firmám narůstaly náklady stavební výroby. Že se stavebním firmám v roce 2014 – z pohledu růstu hodnoty stavebních zakázek a nárůstu objemu stavební produkce – již v celku dařilo, se v cenách stavebních prací příliš neprojevovalo. Firmám ve výraznějším zvyšování cen bránila velká konkurence.

Opětovnému růstu cen tržních služeb v roce 2014 výrazně napomohla vyšší poptávka zpracovatelského průmyslu po dopravě a skladování, ale i po agenturních zaměstnancích

Ceny tržních služeb se v roce 2014 zvýšily o 0,3 %, k růstu došlo poprvé po dvou letech. Výrazně narostly ceny poštovních a kurýrních služeb (+4,9 %), finanční služby (kromě pojištění a penzijního financování) podražily navzdory velké konkurenci mezi finančními institucemi o 4,6 %, výrazně se zvýšily i ceny služeb pracovních agentur (+4,8 %), kterých v tomto roce hojně využíval zpracovatelský průmysl. Vyšší výkony zpracovatelského průmyslu se projevily i ve vyšší poptávce po dopravě a skladování, a v logice věci tedy i v cenách těchto služeb. Ceny silniční nákladní dopravy narostly o 2,5 %, vodní nákladní dopravy dokonce o 3,9 %. Ceny skladování a podpůrných služeb v dopravě se v úhrnu za celý rok 2014 nezměnily, to ale bylo dáno výrazně diferencovaným vývojem na počátku a ve zbytku roku – jestliže v 1. čtvrtletí ceny skladování a podpůrných služeb v dopravě klesly o 4,6 % meziročně, v každém dalším byly o 1,7 % výše.

V prosinci 2014 ceny dovozu zboží poprvé po třinácti měsících v meziročním srovnání klesly

Po celý rok 2014, s výjimkou prosince, byl ze zahraničí spolu se zbožím díky slabší koruně dovážen meziroční cenový růst. V úhrnu za celý rok 2014 ceny dovozu zboží vzrostly o 1,9 %, v samotném prosinci ale stejnou měrou klesly. Na dovozní ceny jako celek přestalo působit výrazné oslabení koruny k euru, navíc velmi se prohloubil pokles cen dovozu minerálních paliv a maziv (-20,9 %). Ze zahraničí se opět začala dovážet deflace.

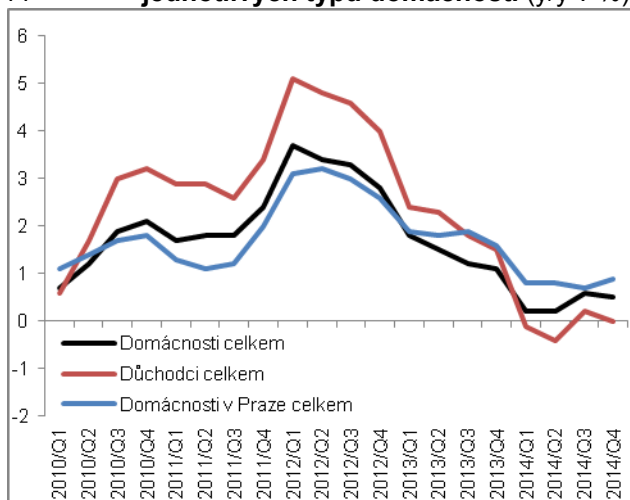
Vývozní ceny zboží vzrostly v roce 2014 o 3,5 %, nejvíce za posledních deset let

Vývozní ceny zboží vzrostly v roce 2014 v úhrnu o 3,5 %, nejvíce za posledních deset let. Je zřejmé, že stejně jako na straně dovozu, i zde ceny pozitivně ovlivnila devizová intervence ČNB. Za vyšší ceny než před rokem se vyváželo veškeré zboží s výjimkou minerálních paliv a maziv (-5,0 %), potravin a živých zvířat (-0,2 %), a hodnotově málo významných živočišných a rostlinných olejů (-3,2 %). Stěžejní komodity v zahraničním obchodě ČR, tj. stroje a dopravní prostředky – které se na celkovém vývozu zboží z ČR podílí zhruba z poloviny – se do zahraničí prodávaly o 3,7 % dražší než před rokem.

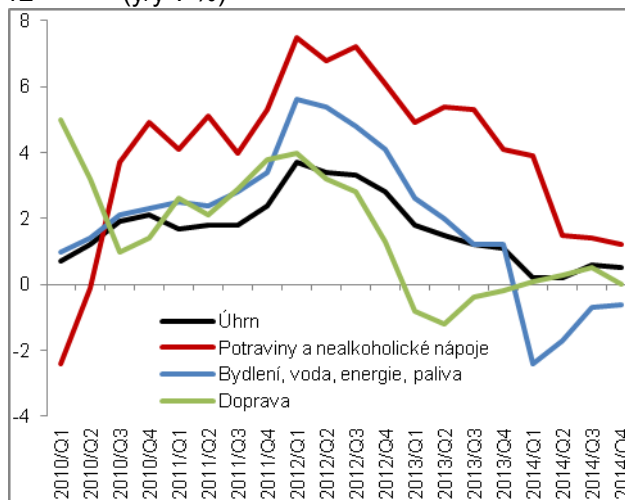
Příznivý vývoj cen v zahraničním obchodě se zbožím se dotýkal všech tříd SITC, výjimkou byly jen potraviny a živá zvířata

Příznivý vývoj cen v zahraničním obchodě se zbožím v roce 2014 – tj. vyšší růst cen vývozu v porovnání s dovozem – zlepšoval směnné relace a tedy i výsledek zahraničního obchodu v běžných cenách, a v logice věci tak i celkovou výkonnost ekonomiky ČR. Směnné relace se zlepšily o 1,6 %, nejvíce od roku 2009 (+3,8 %), kdy došlo ke „splasknutí bubliny“ na světovém trhu s ropou a česká ekonomika těžila z nízkých dovozních cen této komodity. Příznivý vývoj cen v zahraničním obchodě v roce 2014 se dotýkal všech tříd SITC, výjimkou byly jen potraviny a živá zvířata. Zde se směnné relace zhoršily již potřetí, konkrétně o 4,4 %.

Graf č. 11 Růst spotřebitelských cen jednotlivých typů domácností (y/y v %)

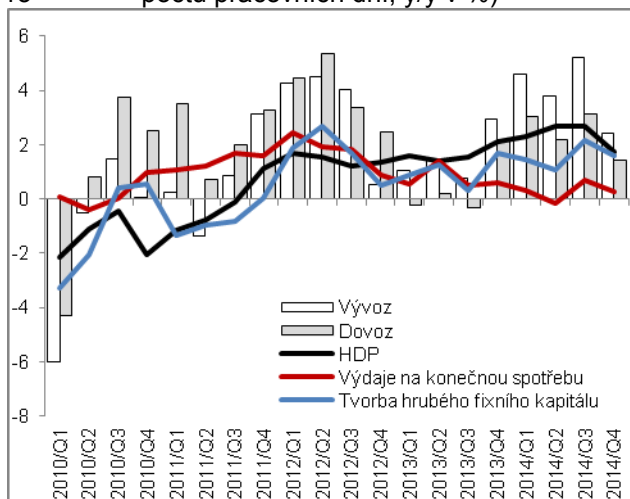


Graf č. 12 Růst cen ve vybraných oddílech CPI (y/y v %)

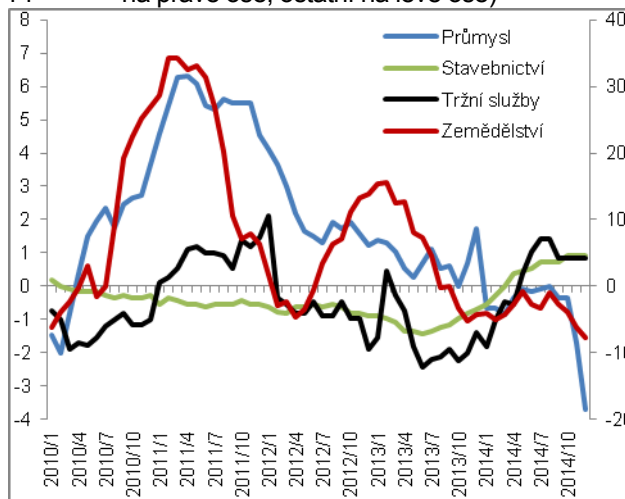


Zdroj: ČSÚ

Graf č. 13 Deflátoři (očistěno od sezónnosti a vlivu počtu pracovních dní, y/y v %)



Graf č. 14 Ceny výrobců (y/y v %, ceny v zemědělství na pravé ose, ostatní na levé ose)



Zdroj: ČSÚ

## 6. Trh práce

V ekonomice rostla zaměstnanost a reálná mzda při poklesu míry nezaměstnanosti

Obnovení růstu ekonomiky se projevilo meziročním růstem zaměstnanosti doprovázeným poklesem míry nezaměstnanosti. Po dvou letech poklesu reálné mzdy v národním hospodářství byl v roce 2014 zaznamenán meziroční růst jak v podnikatelské, tak v nepodnikatelské sféře.

Meziroční růst celkové zaměstnanosti setrval na úrovni let 2012, resp. 2013, u zaměstnanců došlo k jeho útlumu

Celková zaměstnanost (sezónně očištěná data o celkové zaměstnanosti v pojetí národního účetnictví, ve fyzických osobách) navázala na vývoj v letech 2012, resp. 2013, když dynamika meziročního růstu setrvala na hodnotě 0,4 %. V případě samotných zaměstnanců došlo v roce 2014 ke snížení růstu z 0,6 % na



0,2 %. Celkový počet pracovníků dosáhl 5 104,9 tis., z toho zaměstnanců 4 290,6 tis. osob. Jednalo se o nejvyšší počet zaměstnaných osob a zaměstnanců od roku 2009 (5 110,1, resp. 4 336,1 tis. osob).

Zvýšený počet zaměstnaných osob byl zjištěn především v odvětví profesní, vědecké, technické a administrativní činnosti, vliv agenturních zaměstnanců

Na zvýšení počtu zaměstnaných osob o 21,1 tis. proti roku 2013 se podílela zejména odvětví profesní, vědecké, technické a administrativní činnosti (o 15 tis. osob), veřejná správa a obrana, vzdělávání, zdravotní a sociální péče (o 7,9 tis. osob), zpracovatelský průmysl (o 6,9 tis. osob) a činnosti v oblasti nemovitostí (o 4,3 tis. osob). Meziroční úbytek zaměstnaných byl v největší míře pozorován v odvětví peněžnictví a pojišťovnictví (o 3,7 tis. osob), ostatní činnosti (o 3,2 tis. osob), obchod, doprava, ubytování a pohostinství (o 2,4 tis. osob) a zemědělství, lesnictví a rybářství (o 1,5 tis. osob).

Po dvou letech meziročně rostl počet osob nepracujících na zaměstnanecké smlouvě

V roce 2014 rostl rychleji celkový počet zaměstnaných než osob zaměstnanců. Počet sebezaměstnaných se v roce 2014 zvýšil o 12,8 tis. osob, zatímco v roce 2013 poklesl činil 7,7 tis. osob a v roce 2012 4 tis. osob. Vývoj byl především důsledkem situace ve stavebnictví (+10,4 tis. osob), kde stavební firmy s růstem aktivity s velkou pravděpodobností častěji sahaly po „švarcsystému“ místo po najímání do zaměstnaneckého poměru. Dále se jedná o profesní, vědecké, technické a administrativní činnosti (+7,3 tis. osob), činnosti v oblasti nemovitostí (+1,9 tis. osob) a informační a komunikační činnosti (+1,8 tis. osob). Zcela jiný vývoj byl zjištěn zejména ve zpracovatelském průmyslu (-4,4 tis. osob), kde zřejmě dochází k opačným tendencím než ve stavebnictví.

Meziročně poklesl podíl prací na jiné než „standardní“ pracovní úvazky

V roce 2014 meziročně poklesl podíl prací na částečné pracovní úvazky, neboť růst osob zaměstnanců byl pomalejší než meziroční růst celkově odpracovaných hodin (0,2 % vs. 0,5 %). Výjimku tvořila především odvětví peněžnictví a pojišťovnictví a ostatní činnosti, ve kterých byl pokles celkově odpracovaných hodin vyšší než pokles osob zaměstnanců (o 1,9 pb., resp. o 1,2 pb.). V roce 2013 činilo převýšení dynamiky osob zaměstnanců nad dynamikou odpracovaných hodin 0,3 pb. Opačná tendence se vyskytla pouze v odvětvích obchod, doprava, ubytování a pohostinství a ostatní činnosti, kde osoby zaměstnanců vzrostly méně než celkově odpracované hodiny o 0,4 pb., resp. 0,5 pb.

Hodinová produktivita práce již meziročně vzrostla, opačný vývoj byl v odvětvích činností v oblasti nemovitostí a profesní, vědecké, technické a administrativní činnosti

Hodinová produktivita práce (poměr mezi hrubou přidanou hodnotou v ekonomice a počtem hodin potřebných k její tvorbě) v roce 2014 meziročně vzrostla o 1,6 %, zatímco v roce 2013 byl zaznamenán její mírný meziroční pokles (-0,2 %). V roce 2013 hodinová produktivita práce vzrostla hlavně v peněžnictví a pojišťovnictví (+17,1 %) a v činnostech v oblasti nemovitostí (+6,3 %). Meziroční pokles v roce 2014 byl zjištěn v odvětví činností v oblasti nemovitostí (-4,0 %) a profesní, vědecké, technické činnosti (-1,5 %).

Produktivita práce na jednoho pracovníka meziročně poklesla pouze v odvětví činnosti v oblasti nemovitostí

Produktivita práce na pracovníka v roce 2014 meziročně vzrostla dokonce o 2,2 % díky nižšímu růstu počtu zaměstnaných osob než hrubé přidané hodnoty. Pokles produktivity práce na pracovníka byl detekován jen v činnostech v oblasti nemovitostí (o 4,6 %). V roce 2013 byl zjištěn pokles tohoto indikátoru o 0,9 %. Opačný trend v tomto roce nastal v odvětví v peněžnictví a pojišťovnictví (+16,7 %), stavebnictví (+2,8 %), v činnosti v oblasti nemovitostí (+2,7 %) a ostatní činnosti (+0,8 %).

Počet volných pracovních míst převyšil úroveň roku 2009

V roce 2014 počet volných pracovních míst již nenavázal na vývoj v letech 2010 až 2013, kdy se jejich počet pohyboval v intervalu od 33,1 do 39,0 tisíc (průměr příslušného roku). V roce 2014 bylo podle MPSV díky oživení ekonomiky a vlivem proaktivní politiky zaměstnanosti v průměru k dispozici 48,7 tisíc volných pracovních míst. Ke konci roku 2014 jich již bylo 58,7 tis., přičemž se jednalo o 13 měsíců v řadě trvající meziroční růst jejich počtu.

V ekonomice byl pozorován souběžný meziroční růst počtu zaměstnaných a pokles počtu nezaměstnaných osob

Zatímco v roce 2011 počet zaměstnaných a nezaměstnaných osob (VŠPS) ve věkové kategorii 15 a více společně meziročně klesl a v letech 2012 a 2013 současně meziročně vzrostl, v roce 2014 již počet zaměstnaných osob meziročně rostl (o 0,8 %) při meziročním poklesu počtu nezaměstnaných (o 12,3 %). Obecná míra nezaměstnanosti z populace 15-64 let byla v roce 2013 ve výši 7,0 % a v roce 2014 se jednalo o hodnotu 6,2 %. Stejný ukazatel ve věkové kategorii nad 15 let činil v roce 2013 také 7,0 % a v roce následujícím dokonce již jen 6,1 %.



Obecná míra nezaměstnanosti (15-64 let) se postupně snižovala až do října 2014

Obecná míra nezaměstnanosti na základě měsíčních sezónně očištěných dat pro populaci ve věku 15-64 let se snížila z lednových 6,7 % na 5,8 % v říjnu, ve zbytku roku 2014 už jen prakticky stagnovala. Tento vývoj se dotýkal jak mužů, tak žen.

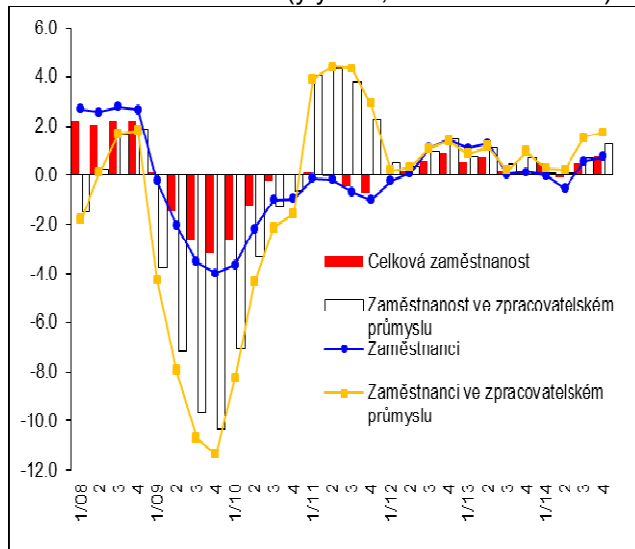
Míra ekonomické aktivity pokračovala v růstu, ve druhé části roku byla nad průměrem roku

Nepřetržitý růst ukazatele míry ekonomické aktivity ve věkové kategorii 15-64 let (VŠPS) od roku 2009 (70,1 %) až na 73,5 % v roce 2014 potvrzuje umístění ekonomicky neaktivních osob na trhu práce. Ve druhé polovině roku 2014 se její míra dostala nad průměr za celý rok (zhruba 74 %).

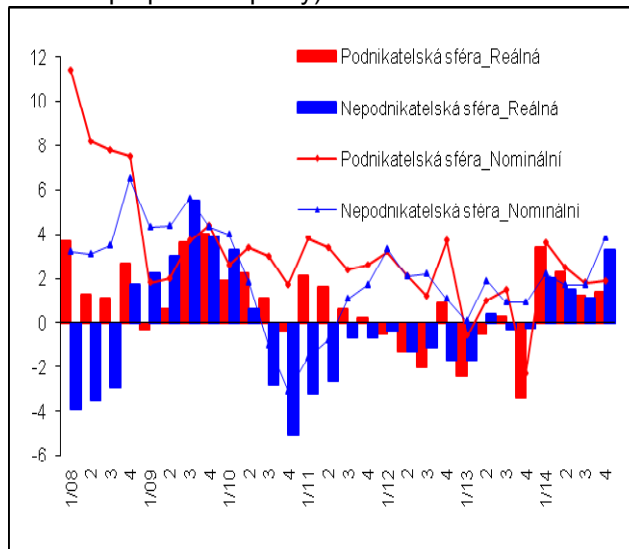
Reálná mzda po dvou letech poklesu meziročně vzrostla, růst nominální mzdy byl jen mírně vyšší než reálné

Reálná mzda v roce 2014 vzrostla o 2,0 %, a to jak v celém národním hospodářství, tak v podnikatelské a nepodnikatelské sféře. Nominálně však průměrná hrubá měsíční mzda v ČR vzrostla (na přepočtené počty zaměstnanců) jen o málo více než reálná (o 2,4 %) díky jen nízké míře inflace (+0,4 %). Zatímco v roce 2012 byla průměrná nominální mzda zaměstnanců firem mírně vyšší než mzda v nepodnikatelské sféře, v roce 2013 a 2014 tomu bylo naopak. K diferenciaci mezd v roce 2014 přispělo vládní rozhodnutí o zvýšení platových tarifů v nepodnikatelské sféře od listopadu.

Graf č. 15 Celková zaměstnanost a počty zaměstnanců (y/y v %, sezónně očištěno)



Graf č. 16 Nominální a reálná mzda (y/y v %, na přepočtené počty)



Zdroj: ČSÚ

## 7. Měnové podmínky

Česká ekonomika v roce 2014 ožila bez úvěrové expanze

I když se česká ekonomika v roce 2014 opět vrátila k růstu, nebyl financován dluhem v takové míře jako obvykle. Až teprve v posledních třech měsících 2014 byla meziroční tempa úvěrů firmám nad ročním průměrem (+3,1 %). Zadlužování domácností však v posledním čtvrtletí ročního průměru (+3,4 %) nedosahovalo. Tempo domácích úvěrů (+4,1 %) tak bylo především v režii vládního sektoru, a to zejména centrální vlády - čistý úvěr vládnímu sektoru stoupl meziročně o 10,2 %, úvěr centrální vládě (státu) o 12,1 %.

Uvolněnost měnových podmínek přetrvává

Zásoba peněz v ekonomice ČR (agregát M2) stoupla v roce 2014 proti roku 2013 o 4,6 % na 3 429,9 mld. korun, tedy mírně rychleji než o kolik vzrostl nominální HDP (+4,4 %). Expanzivita měnových podmínek v tomto směru tak byla relativně malá - patrná jen v prvním a posledním čtvrtletí, ve zbylých dvou kvartálech rostl HDP v běžných cenách oproti přírůstku peněžní zásoby meziročně rychleji. Pozitivní vliv na růst české ekonomiky měly stále velmi nízké úrokové sazby v ekonomice a úroveň směnného kurzu koruny ovlivněného měnovou intervencí ČNB - koruna k euru během roku 2014 kolísala v měsíčních průměrech mezi hodnotami 27,39-27,82 CZK/EUR, v roce 2013 (od ledna do října) mezi 25,48-25,95 CZK/EUR.



Termínovaných depozit firem i domácností (vkladů se splatností a výpovědní lhůtou) v roce 2014 výrazně ubylo (-108,1 mld. korun meziročně, tj. -12,6%) v největším poklesu od roku 2010; šlo o třetí rok soustavného snižování těchto vkladů v řadě

Lidé i firmy vybírají ze svých termínovaných vkladů (vkladů se splatností a výpovědní lhůtou) a rychlost úbytku těchto vkladů akceleruje (-5,1%, -4,9 % a -12,6 % v letech 2012, 2013 a 2014). Hlavním důvodem jsou zřejmě nízké úrokové sazby nemotivující k úsporám na delší dobu, neboť jednodenní vklady naopak značně narůstají (ve zmíněných posledních třech letech +9,6 %, +8,3 % a +12,5 % meziročně).

Především chování českých domácností tak mělo v roce 2014 rozhodující vliv na to, že vklady (quasi peníze) v ekonomice v závěru roku proti stejnému období 2013 klesly. Šlo o jejich druhý největší meziroční pokles v časové řadě počínaje rokem 2002 – největší úbytek byl zaznamenán v roce 2010, který však byl charakteristický velmi špatnou situací na trhu práce v návaznosti na předchozí krizi. V roce 2013 byly meziročně nižší o 2 %.

Vysoká kumulace peněz na běžných účtech firem vysvětluje jejich silnou investiční aktivitu, která byla zřejmě jen v menší míře financována úvěry

Naopak netermínované (jednodenní) vklady - vyznačující se podstatně vyšší likviditou oproti vkladům termínovaným – dále narůstaly (+12,5 % meziročně), a to zejména na žirových účtech domácností (+13,3 %). Silná kumulace peněz však pokračuje na běžných účtech firem (+11,2 %), když dvojcifernými tempy rostou tyto jednodenní vklady firem už třetí rok v řadě. Lze předpokládat, že tyto peníze představují – kromě obvyklého provozního financování - i významný potenciál pro budoucí investice. Téměř pětiprocentní (+4,6 %) meziroční přírůstek fixních investic v české ekonomice v roce 2014, který byl největší za posledních sedm let, tak mohl být ze strany firem financován právě z peněz nashromážděných na běžných účtech. Vysvětluje to zřejmě silnou investiční aktivitu bez významnějšího zadlužení.

Jak je však z vývoje ve 4. čtvrtletí patrné, situace se zřejmě „normalizuje“, neboť v něm již tempo růstu korporátních úvěrů zrychlilo a naopak vklady na běžných účtech firem významně stouply (+86 mld. korun). Zejména exportérům pak prakticky po celý rok 2014 plynuly z oslabení koruny po měnové intervenci ČNB dodatečné zisky, které firmy zřejmě kumulovaly na svých běžných účtech (v první polovině roku, v období konání valných hromad, na nichž se rozhodovalo o rozdělení zisků a u firem pod zahraniční kontrolou i o jejich repatriaci, se ale zůstatky na běžných účtech snižovaly).

Úvěry obyvatelstvu na spotřebu a bydlení stouply v úhrnu meziročně stejně jako v roce 2013, ovšem objem jejich půjček na spotřebu se snížil ...

Lidé si od bank dále půjčují, ovšem s opatrností. Z bankovní statistiky vyplývá, že úhrn úvěrů obyvatelstvu na bydlení spolu s úvěry na spotřebu stoupl meziročně (+4,4 %) zhruba stejně jako v roce 2013 (+4,3 %) na 1,093 bil. korun. Zatímco však úvěry na bydlení vzrostly vlivem příznivých úrokových sazeb a v očekávání vyšších cen bytů v budoucnu o 47,7 mld. korun (tj. +5,6 %), objem úvěrů na spotřebu se o procento zmenšil (-1,9 mld. korun).

...při udržování relativně značného podílu úvěrů v selhání na celkových úvěrech obyvatelstvu na spotřebu

Přitom procento úvěrů v selhání zůstává u půjček na spotřebu stále relativně vysoké (12,1 % těchto úvěrů proti 12,2 % v roce 2013). Klienti bank mají problém zejména s nesplácením svých debetních zůstatků na žirových účtech (9,9 % v selhání v roce 2013 a 12,7 % v roce 2014) a také na kreditních kartách. Oba tyto produkty jsou nejdražší z pohledu úrokových sazeb účtovaných bankami.

Podíl úvěrů firem v selhání je nejnižší za posledních pět let a dokládá dobré finanční zdraví firem posilované i dodatečnými zisky exportérů vyvolané oslabenou korunou

Úvěry v selhání u nefinančních podniků v poměru k celkovým úvěrům tohoto institucionálního sektoru činily v závěru roku 2014 jen 6,6 %, což bylo nejméně od roku 2009. Riziko se snížilo i meziročně (7,2 % v závěru roku 2013, od jeho poloviny klesalo). Vzhledem k relativně dobré kondici české ekonomiky, nakumulovaným ziskům a zatím dostatečné domácí i zahraniční poptávce nemusí zřejmě proporce úvěrů v selhání u nefinančních podniků představovat problém.

Jen segment živnostníků, kteří dlužili v závěru roku 2014 meziročně méně o 4 % - v roce 2013 přitom už objem jejich úvěrů nepatrně stoupl (+0,9 %) – vykazuje relativně vysoký podíl úvěrů v selhání již čtyři roky. Koncem roku 2014 to bylo 12,7 % z celkově poskytnutých úvěrů, což je zhruba průměr posledních čtyř let (13 %). Potvrzuje se tak známá skutečnost, že segment malých a středních firem je v ekonomice obecně pro věřitele více rizikový.

Už tak nízké depozitní úrokové sazby bank dále poklesly...

Úrokové sazby z netermínovaných vkladů klesají v případě nových obchodů soustavně již čtvrtý rok v řadě – u žirových účtů domácností z 0,72 % p.a.

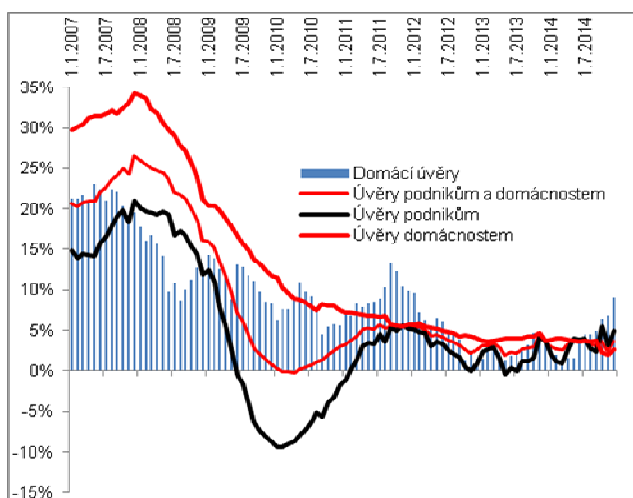


v závěru roku 2011 na 0,31 % v prosinci 2014 (u firem z 0,35 % na 0,15 %). Meziročně jsou nižší i sazby termínovaných vkladů (u domácností vklady se splatností celkem z 1,65 % na 1,40 %, u firem byl pokles méně znatelný, ovšem při velmi nízkých úrovních, tj. z 0,31 % na 0,29 %). Úrokové míry z vkladů jsou neatraktivní a lidé zřejmě hledají alternativy úspor ke spoření v bankách – roste hodnota jejich majetku v podílových fondech i na penzijním připojištění. Vysoké výnosy zaznamenalo v loňském roce přímé investování do zahraničních akcií.

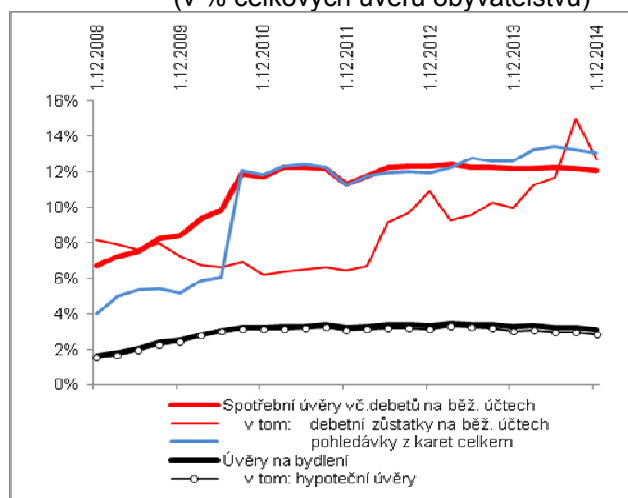
... u půjčovaných peněz zlevnily pouze sazby u hypotečních úvěrů

Úvěry na spotřebu nezlevnily tak jako úvěry na pořízení bytových nemovitostí. Zůstaly na 14 % (proti 14,1 % v závěru roku 2013), sazby úvěrů na bydlení klesly z 3,4 % na 2,9 %. Co se týká firem, rozdíl v ceně půjčovaných peněz byl nepatrný (z 2,45 % koncem roku 2013 na 2,22 % koncem 2014, u kontokorentu z 2,95 % na 2,9 %).

Graf č. 17 Dynamika úvěrů (y/y v %)



Graf č. 18 Úvěry obyvatelstvu v selhání (v % celkových úvěrů obyvatelstvu)



Zdroj: ČSÚ

## 8. Státní rozpočet

Hloubka deficitu státního rozpočtu se snížila již popáté v řadě. Absolutní výše schodku byla v roce 2014 čtvrtá nejnižší od roku 2003

Větší rozkolísanost příjmů i výdajů v průběhu roku vlivem toku nepřímých daní a také investičních výdajů

Menší schodek byl zajištěn nižším než rozpočtem očekávaným čerpáním sociálních dávek i úsporami u neinvestičních nákupů a vyšším inkasem DPH i korporátních daní

Výsledky hospodaření státu během roku 2014 ovlivnily vedle dlouhodobějších snah o fiskální konsolidaci zejména postupné oživování ekonomiky a významně též rekordní čerpání z rozpočtu EU (v souvislosti s končícím programovacím obdobím). Hospodaření státu v roce 2014 skončilo (dle pokladního plnění) nejnižším schodkem (-77,8 mld. korun) od počátku hluboké hospodářské recese. Výše deficitu byla sice meziročně příznivější „jen“ o 3,5 mld. korun, avšak proti schválenému schodku na rok 2014 byla nižší bezmála o třetinu (v předchozím roce o pětinu). O meziročně mělčí deficit se zasloužil vývoj v první polovině roku, kdy stát hospodařil dokonce s mírným přebytkem. Větší rozkolísanost během roku způsobily nejen kumulace investičních výdajů na konci roku či nepravdivosti v čerpání prostředků z rozpočtu EU, ale i vysoké inkaso nepřímých daní na počátku roku<sup>9</sup>. Schodek státního rozpočtu (SR) v poměru k nominálnímu HDP se v roce 2014 zlepšil na 1,8 % (z loňských 2,0 %). Významně příznivější výsledek se od roku 2000 objevil jen v roce 2008 (-0,5 %).

Meziročně příznivější výsledek deficitu státního rozpočtu se zasloužil předstih růstu příjmů (meziročně +3,8 %) nad výdaji (+3,3 %). Na nižším než plánovaném schodku se podílely zejména inkaso DPH (překročení rozpočtu o 11,5 mld. korun) a daně od korporací (+7,0 mld. korun), na výdajové straně pak úspora neinvestičních nákupů (vč. výdajů na státní dluh), nenaplněny zůstaly i očekávané výdaje na sociální dávky (-7,5 mld. korun).

<sup>9</sup> U spotřební daně z tabákových výrobků souviselo vyšší inkaso (plánovaný celoroční příjem byl jen za leden naplněn z 35 %) s předzásobením obchodníků na konci roku 2013 z důvodu následného zvýšení sazeb tabákových výrobků od 1. ledna. U DPH lze vyšší výběr na počátku roku vysvětlit pozdržením vyplacení nadměrných odpočtů DPH (v rámci zahájení postupu k odstranění pochybností správcem daně u některých daňových subjektů), většina takto „pozdržených“ prostředků byla do konce roku 2014 vyplacena.



<p>Inkaso DPH meziročně vzrostlo více než dvojnásobným tempem oproti růstu celkové spotřeby v ekonomice</p>	<p>K vyšším meziročním příjmům SR téměř polovinou přispěly váhově dominantní daňové příjmy (+18,8 mld. korun). Pozitivně působil i výběr pojistného na sociální zabezpečení (+10,6 mld. korun), jakož i příjmy mimo daňovou oblast (+12,6 mld. korun) podpořené intenzivním čerpáním z rozpočtu EU a též některými mimořádnými příjmy<sup>10</sup>. Klíčovou položkou pro růst příjmů SR byla v roce 2014 DPH, jejíž celostátní výběr meziročně posílil o 4,7 %, čemuž vedle oživení ekonomiky přispěla i některá opatření v boji s daňovými úniky. Legislativními vlivy bylo naopak ovlivněno inkaso spotřebních daní<sup>11</sup>, které zejména v jejich důsledku zůstalo u všech hlavních položek za rozpočtovým očekáváním. SR získal ze spotřebních daně u tabákových výrobků meziročně o 4,5 % méně, u váhově nejvýznamnější daně z minerálních olejů inkaso posílilo o 4,7 % (tržby samotných prodejců PHM vzrostly nominálně o 2,1 %).</p>
<p>U hlavních druhů spotřebních daní zůstal výběr za rozpočtovým očekáváním</p>	<p>Zlepšená ekonomická situace firem zvedla celostátní výběr korporátních daní meziročně o desetinu (nejrychlejší růst od roku 2008). Naopak výběr daně z příjmů fyzických osob ze závislé činnosti (+3,8 %) zaostal nejen za loňskou dynamikou (+5,3 %), ale i za rozpočtovým očekáváním. Do růstových temp inkasa se promítá dosud velmi umírněný růst mezd i zaměstnanosti a také navrácení základní slevy na dani pro pracující důchodce. Přesto se celostátní výběr daní od zaměstnanců za celý rok 2014 nacházel o sedminu nad úroveň vrcholu konjunktury (rok 2008), naopak u korporací byl o více než čtvrtinu nižší (vedle dopadů recese na zisky firem byl tlumen i opakovaným snižováním daňové sazby). O sedminu vyšší bylo v roce 2014 meziročně i inkaso z DPFO z kapitálových výnosů.</p>
<p>Oživení ekonomiky se přetavilo do silného růstu inkasa korporátních daní, daně z příjmů fyzických osob (DPFO) ze závislé činnosti nenaplnily navzdory mírnému růstu rozpočtová očekávání</p>	<p>O meziroční růst celkových výdajů SR (+38,5 mld. korun) se ze tří čtvrtin zasloužily běžné výdaje (+2,7 %), soustavný pokles kapitálových výdajů se vlivem „finiše“ na sklonu roku 2014 po třech letech zastavil (+9,8 %). Čtyři pětiny investičních výdajů byly alokovány na společné programy ČR a EU. Na všech výdajích státu se v roce 2014 investice podílely 9,3 %, o pětinu pod úroveň let 2009-10, ale stále více než v období těsně před vstupem ČR do EU (7-8 %).</p>
<p>Celkové výdaje SR rostly meziročně nejvíce za posledních pět let, přesto zůstaly bezmála o 30 mld. pod rozpočtovým očekáváním</p>	<p>Objemově nejvýznamnější výdaje na důchody (v souladu s rozpočtovým očekáváním) meziročně mírně rostly (+0,8 %). Při nižším tempu valorizace ovlivňoval výši výdajů na důchody především počet jejich příjemců, jenž téměř deset čtvrtletí v řadě fakticky stagnuje. Zlepšení na trhu práce se odrazilo v růstu výběru sociálního pojištění na důchody, jehož dynamika během roku 2014 nadále posilovala. Deficit salda důchodového účtu (jako rozdíl mezi příjmy a výdaji na důchody ze SR) se dle předběžných údajů snížil na 45 mld. korun a zaznamenal meziročně největší pozitivní posun (snížení deficitu o 5 mld. korun) od roku 2007.</p>
<p>Zastavení dalšího prohlubování schodku důchodového účtu zejména vlivem lepšího výběru pojistného (ten v roce 2014 poprvé po sedmi letech naplnil rozpočtová očekávání)</p>	<p>Výše všech sociálních dávek (bez důchodů) meziročně rostla (+3,1 %). Z významnějších položek poklesly pouze prostředky na podporu v nezaměstnanosti (-4 %), které na konci roku pobíral každý pátý registrovaný uchazeč. Na ostatních dávkách ale stát vydal více – zejména u dávek sociální péče (především pomoci v hmotné nouzi - za dva roky o téměř polovinu více), dávek nemocenského pojištění (+10 %), jakož i na objemově nejvýznamnější státní sociální podporu vč. pěstounské péče (+0,3 %), u níž rostly především příspěvky na bydlení (+19 %). Výdaje na všechny sociální dávky „ukrojily“ z rozpočtu 40,9 % (v roce 2013 o 0,8 pb. více).</p>
<p>Ostatní sociální dávky (bez důchodů) byly meziročně o 3,1 % vyšší</p>	<p>Kladná čistá pozice ČR vůči rozpočtu EU dosáhla v roce 2014 výše 76 mld. korun a přiblížila se dosud rekordní úrovni roku 2013. Polovina příjmů pocházela z dlouhodobě nejvýznamnější skupiny - strukturálních fondů. Z pohledu příjmů ČR v minulých letech posiloval význam kohezních fondů na úkor prostředků na rozvoj venkova. Za roky 2004-2013 zaplatila ČR do rozpočtu EU 387 mld. korun a přijala z něj 798 mld. korun.</p>
<p>Od vstupu ČR do EU získala ČR doposud „v čistém“ 410 mld. korun, šestinu této částky v samotném roce 2014</p>	

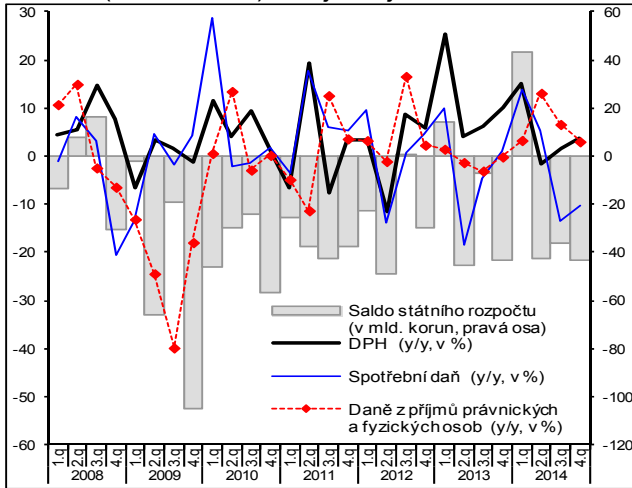
<sup>10</sup> Zejména mimořádný příjem v souvislosti s aukcí kmitočtů pro rychlé mobilní sítě LTE (+8,5 mld. korun).

<sup>11</sup> U daně z tabákových výrobků efekt předzásobením (viz pozn. 9) během roku vyprchával a projevovaly se spíše dlouhodobější trendy ve spotřebě tabákových výrobků. Nebylo schváleno další plánované navýšení sazeb, se kterým se počítalo v návrhu státního rozpočtu 2014. Výběr daně z minerálních olejů negativně ovlivnilo opětovné zavedení tzv. „zelené nafty“ od 1.7.2014. U odvodů z „fotovoltaiky“ došlo snížení sazeb z 26 % na 10 % (resp. z 28 % na 11 %) při současném prodloužení odvodu pro zařízení uvedená do provozu v průběhu roku 2010

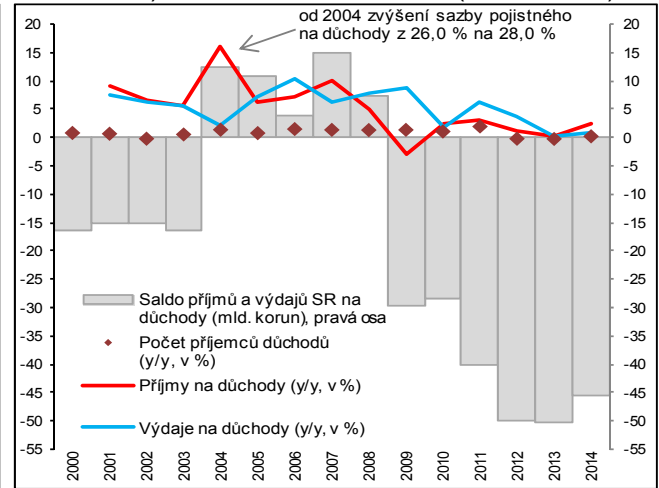
Vlivem snížení zahraniční zadluženosti se státní dluh v roce 2014 snížil, poprvé od roku 1995

Celkový státní dluh se během roku 2014 mírně snížil (o 19,6 mld. korun) na 1 663 mld. korun. Šlo o první snížení zadlužení od roku 1995. Plných 82 % státního dluhu připadalo na konci roku 2014 na vnitřní zadluženost (jejíž výše meziročně vzrostla o 5,9 %).

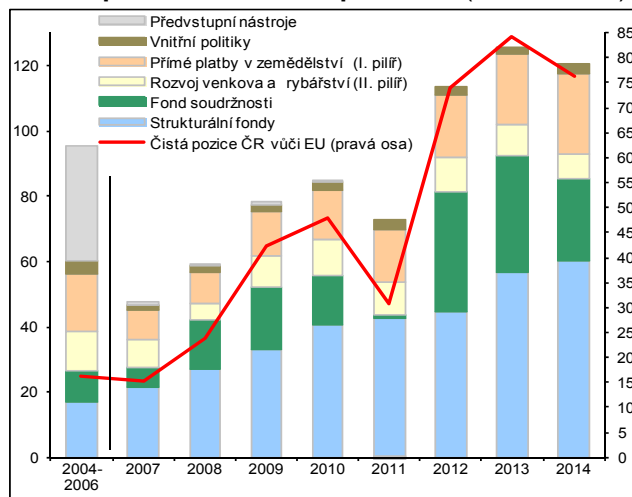
Graf č. 19 **Celostátní inkasa daňových příjmů (y/y, v %) a vývoj salda státního rozpočtu (v mld. korun), údaje za jednotlivá čtvrtletí**



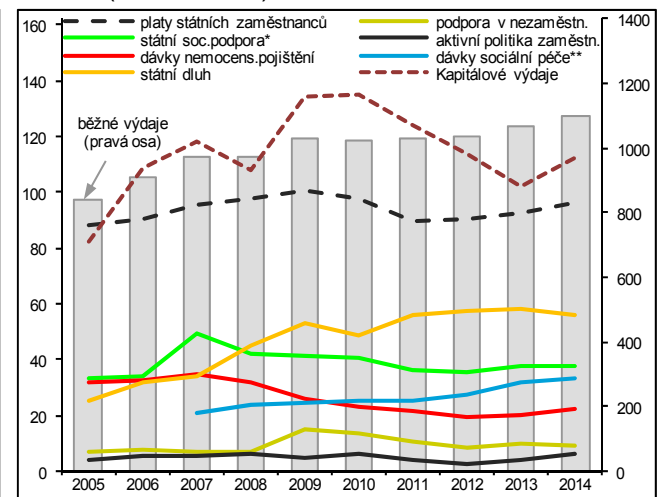
Graf č. 20 **Počet všech příjemců důchodů, příjmy a výdaje na důchody ze státního rozpočtu (y/y, v %) a bilance důchod. účtu (v mld. korun)**



Graf č. 21 **Skladba příjmů ČR z rozpočtu EU a čistá pozice ČR vůči rozpočtu EU (v mld. korun)**



Graf č. 22 **Vybrané výdaje státního rozpočtu (v mld. korun)**



\*vč. dávek péčovské péče

\*\*dávkou pomoci v hmotné nouzi, dávkou osobám se zdravotním postižením, příspěvkem na péči podle zákona o sociálních službách

Zdroj: MF ČR, ČSSZ

Zdroje dat v celé analýze: ČSÚ, MF ČR, ČNB, ČSSZ, Eurostat, propočty ČSÚ.

Poslední informace ze zdrojů ČSÚ a ČNB uváděné v této zprávě pocházejí z 13. března 2015.

