



národní  
úložiště  
šedé  
literatury

## **Velkoměsta České republiky podle sčítání 2011**

Český statistický úřad  
2014

Dostupný z <http://www.nusl.cz/ntk/nusl-261103>

Dílo je chráněno podle autorského zákona č. 121/2000 Sb.

Tento dokument byl stažen z Národního úložiště šedé literatury (NUŠL).

Datum stažení: 06.05.2024

Další dokumenty můžete najít prostřednictvím vyhledávacího rozhraní [nusl.cz](http://nusl.cz) .

## ANALÝZA

23.12.2014

# Velkoměsta České republiky podle sčítání 2011

Česká republika má hustou sídelní síť s mnoha menšími městy a vesnicemi, která je téměř neměnná již od středověku. Zastoupení velkoměst v sídelní struktuře je relativně nízké, k 26. 3. 2011 pouze šest měst mělo více než 100 tisíc obyvatel. Jediným městem s více než milionem obyvatel byla Praha. Druhým největším městem z hlediska počtu obyvatel bylo Brno (386 tis.), následované Ostravou (296 tis.) a Plzní (170 tis.). Stotisícovou hranici překonal také Liberec a Olomouc (103, resp. 101 tis.).

### 1. Metodická východiska

Způsob získání i odvození informací o počtu obyvatel jednotlivých měst ve sčítání 2011 a sčítání předchozích dekád (od roku 1961) byl v principu stejný, srovnatelnost výsledků je však omezena v důsledku metodické změny konceptu bydlícího obyvatelstva: do roku 2001 bylo započítáváno trvale bydlící obyvatelstvo, v roce 2011 v souladu s evropskou legislativou obvykle bydlící obyvatelstvo. Pro zahrnutí osoby do obvykle bydlícího obyvatelstva musely být splněny podmínky faktického bydlení na území republiky minimálně po dobu 12 měsíců, případně kratší dobu za předpokladu, že osoba měla v úmyslu se na území České republiky minimálně rok zdržet. Pro zjištění obvyklého pobytu byly také využity podpůrné informace o adrese trvalého bydliště resp. místa dlouhodobého pobytu.

Srovnávané populace jednotlivých měst této analýzy zahrnují pouze osoby obvykle pobývající na správním území těchto měst. Zázemí měst, tj. příměstská, původně venkovská sídla vytvářející sídelní aglomerace, nebylo do analýzy zahrnuto, přestože jejich obyvatelé mají často s jádrovým městem intenzivní denní kontakt (pracoviště, služby, zábava) a vykazují městský způsob života.

### 2. Vývoj měst v českých zemích<sup>1</sup>

Velká města mají v systému osídlení, ekonomice, politice i kultuře každého státu výjimečné postavení. Představují spolu se svým zázemím největší koncentrace obyvatelstva i pracovních míst, jsou sídlem státní správy, vědy, kultury, obchodu, specializovaných služeb a dalších činností, jsou významnými dopravními uzly.

První sídla v českých zemích byla zakládána přibližně v 5. století př. n. l. Kelty. Tzv. oppida sice nedosahovala úrovně pozdějších středověkých měst, ale nesla většinu jejich charakteristik (hradby, svatyně, řemeslná výroba apod.).

Středověká města lze rozdělit na dva typy: královská a poddanská. Královská města byla založena a přímo podřízena panovníkovi, měla většinu hlavních funkcí a silné ekonomické postavení. Poddanská města (podle založení církevní, šlechtická, případně královské komory) měla méně rozvinuté městské funkce, s výraznou úlohou zemědělství.

<sup>1</sup> [Horská, Maur, Musil, 2002].

## ANALÝZA

České země se vyznačovaly hustou sítí menších měst a malým počtem měst velkých. V Čechách se obyvatelstvo koncentrovalo především do pražského čtyřměstí. Dominantní postavení Prahy odpovídalo funkci města jako císařského sídla, administrativního a kulturního centra, její obyvatelstvo se však nevyznačovalo výraznou ekonomickou aktivitou, jakou měli např. měšťané v Itálii či ve Flandrech. Až na Kutnou Horu (s bohatými ložisky stříbrné rudy) tak ostatní města v širokém okolí pražské aglomerace nebyla schopna se více uplatnit.

Na Moravě byla síť měst rozprostřena rovnoměrněji než v Čechách. Existovalo více větších center – Brno, Olomouc, Znojmo, Jihlava, Opava, chybělo zde však politické centrum. Ani Brno se přes své privilegované postavení coby sídlo moravských markrabat od ostatních velkých měst příliš nelišilo. Nepříliš úrodné oblasti Českomoravské a Drahanské vrchoviny byly urbanizované podstatně méně než sever a jih země kvůli chybějící nabídce obchodu se zemědělskými výrobky; na severu země podporovala růst měst důlní činnost, na jihu intenzivní vinařství.

Nižší potenciál pro růst měst měl také kořeny ve způsobu rozšiřování měst – prostor zahrnutý do hradeb zůstával po celé 13., 14. a 15. století nezměněn a k růstu města docházelo rozšiřováním jeho předměstí, jejichž obyvatelé však nebyli plnoprávními měšťany. V 15. století byly navíc české země postiženy silným demografickým poklesem souvisejícím s velkými morovými epidemiemi a válečnými událostmi.

V raném novověku prožila evropská města významný rozvoj. I česká a moravská (či slezská) města zaznamenala v 16. – 18. století populační růst a zvýšil se i jejich počet. Významným impulzem byl nový rozvoj těžby stříbra a dalších kovů a jejich zpracování. Po vyčerpání nejuhodnějších rudních zásob se rozvinula zejména textilní výroba určená pro export.

Mimořádné postavení si nadále udržela Praha, která posílila svou pozici správního centra a rezidenčního města. Stala se sídlem nových centrálních úřadů, k dlouhodobému pobytu přitahovala šlechtu. Ostatní česká a moravská města byla mnohem menší.

Českým zemím, stejně jako celé střední Evropě, chyběla síť velkých měst. Zaostávání pokračovalo i v 17. a 18. století, těžce města postihla i třicetiletá válka. V 17. století přestala být Praha sídlem českého panovníka, i tak však hlavní město českého království s několika zemskými úřady, sídlem arcibiskupa, univerzity, církevními institucemi a šlechtickými paláci patřilo mezi největší městská centra ve středoevropském prostoru. Chyběly zde však další typy měst jako např. námořní přístavy, finanční centra a veletržní města. Rozvoj proběhl u menších měst poddanských, zejména protoindustriálních zaměřených na exportní průmysl (textilní, sklářský) a komerční zemědělství.

Brno se v druhé polovině 18. století stalo nejvýznamnějším textilním centrem monarchie. Kvůli nerovnoměrnému vývoji jednotlivých oblastí českých zemí byla většina velkých měst v Čechách a na Moravě německá, nebo přinejmenším vykazovala početné německé obyvatelstvo s vedoucím postavením ve městě. V Praze sice existovalo početné české řemeslnictvo a nižší vrstvy, ale elity byly převážně německé.

## ANALÝZA

Průkopníkem průmyslové revoluce v českých zemích se stala severočeská oblast díky výrobní tradici i vyškolené pracovní síle. Vznikly také nové požadavky na dopravu, těžbu uhlí a výrobu železa, v polovině 19. století začala vznikat průmyslová centra nového typu. K oživení také došlo na trhu se zemědělskými výrobky, z něhož těžily především úrodné oblasti českých zemí (vznik cukrovarů, lihovarů, pivovarů a jiného potravinářského průmyslu vybaveného novými stroji a výrobními technologiemi).

Spolu s rozvojem technickým (parní stroje, později stroje využívající elektrickou energii), dopravním (železnice, automobily), výrobním (tovární sériová výroba) došlo i k výraznému nárůstu počtu obyvatel velkých měst a průmyslových oblastí, proměně životního stylu a vylidňování neúrodných oblastí venkova. Tovární čtvrti vznikaly především v Praze, Brně, Plzni, Moravské Ostravě a v menších městech ve „starých“ textilních oblastech. Praha se také stala velkoměstem evropského významu a přijala úlohu „národní“ metropole. Přestože města v oblastech prosperujícího zemědělství postupně pozbývala významu, Olomouc si své postavení zachovala. Hlavním faktorem růstu největších měst byla přítomnost velkého průmyslu nebo hornictví.

Do struktury velikostních kategorií měst zasáhla 2. světová válka a nucené vystěhování německého obyvatelstva. Období socialismu se vyznačovalo velmi pomalým růstem velkých měst a výrazným růstem středně velkých měst (50 – 100 tis. obyvatel) coby důsledek politiky rozmisťování průmyslu a stagnace sektoru služeb.

Po roce 1989 začala česká velkoměsta ztrácet obyvatelstvo, rostly však velkoměstské regiony jako celek. Tento vývoj se týká zejména Prahy, Brna, Plzně, Ostravy. Nezanedbatelný vliv na pokles počtu obyvatel má také nízká porodnost velkoměstského obyvatelstva. V menších obcích kolem všech velkoměst vzniklo pásmo s rostoucím počtem obyvatel a s vysokými přírůstky nových bytů, částečně i s novými pracovními příležitostmi.

### 3. Vývoj velkoměst ve druhé polovině 20. století

Ve druhé polovině 20. století počet obyvatel všech velkoměst narůstal, zlom nastal v jeho poslední dekádě, kdy se více projevil přirozený úbytek obyvatel (významný pokles porodnosti) a počet obyvatel klesl. Po roce 2000 došlo k obnově populačního růstu měst díky kladnému saldu zahraniční migrace, méně pak přirozenou měnou obyvatel. Mezi lety 2011 a 2001 přibýlo v Praze 128 tis. cizinců, zatímco počet obyvatel s občanstvím České republiky poklesl o necelých 49 tis. Taktéž Brno a Ostrava zaznamenaly velký nárůst počtu cizinců (17 tis., resp. 5 tis.) a silnější úbytek osob s českým státním občanstvím (11 tis., resp. 26 tis.). Obdobný vývoj nastal i v ostatních velkoměstech, avšak pokles počtu osob s českým občanstvím nebyl již tak výrazný (dále viz kapitola 7 – Struktura obyvatel velkoměst podle státního občanství).

**ANALÝZA**
**Vývoj počtu obyvatel ve velkoměstech v letech 1961 – 2011**

Město	Počet obyvatel					
	1961	1970	1980	1991	2001	2011
Praha	1 133 056	1 140 795	1 182 186	1 214 174	1 169 106	1 268 796
Brno	324 173	344 218	371 463	388 296	376 172	385 913
Ostrava	254 297	297 171	322 073	327 371	316 744	296 224
Plzeň	140 106	153 524	171 599	173 791	166 118	170 322
Liberec	78 193	84 046	95 924	101 162	99 102	102 754
Olomouc	80 246	89 386	99 238	102 786	102 607	101 003

Udávané počty obyvatel za rok 1961 – 2001 byly přepočítány podle území, které spadalo pod správní území daných měst k datu sčítání v roce 2011. K významnému rozšíření hranic Prahy došlo v letech 1960 – 1974; připojeno bylo několik desítek obcí, měst či městysů. V 70. letech také došlo k rozšiřování Olomouce a Plzně, pokračující i v roce 2003. Liberec připojoval okolní obce po celou druhou polovinu 20. století.

Kromě měst samotných rostly i jejich aglomerace. Za hlavní centra populačního růstu po roce 2000 lze označit tři metropolitní areály: pražský, brněnský a plzeňský. Tyto areály jsou vymezeny centrálním městem a obcemi v jeho nejbližším okolí. Na růstu se nejvíce podílela suburbanizace, která zpočátku znamenala úbytek obyvatelstva z jádrových měst (stěhování do zázemí). V období 2001 – 2011 však došlo k obratu ve vývoji největších měst a začaly se zvyšovat počty obyvatel celých areálů.

Růst měst byl způsoben především migrací cizinců. Ve všech velkoměstech, která zaznamenala v roce 2011 přírůstek obyvatel (Praha, Brno, Plzeň, Liberec), klesl oproti roku 2001 počet osob s českým občanstvím (v Praze o necelých 49 tis., v Brně o 11 tisíc, v Plzni o osm tisíc a v Liberci o více než jeden tisíc obyvatel) a zvýšil se počet cizinců (v Praze o 128 tisíc, v Brně o 17 tisíc, v Plzni o dva tisíce a v Liberci o čtyři tisíce). Zázemí měst populačně rostla hlavně migrací občanů ČR.

K 26. 3. 2011 existovalo na území České republiky celkem 6 251 obcí (včetně pěti vojenských újezdů). Průměrná populační velikost obcí činila 1 670 obyvatel, ale 78 % obcí mělo počet obyvatel podprůměrný (mediánová velikost byla pouhých 415 obyvatel). Ve městech s více než 100 tisíci obyvateli žilo 22,3 % populace, přestože tato města svou rozlohou zabírala pouze 1,6 % území státu.

## ANALÝZA

### 4. Porovnání obvykle a trvale bydlícího obyvatelstva

Údaje za rok 2011 poskytují počet obvykle bydlícího obyvatelstva, v předchozích sčítáních (od roku 1961) byla zjišťována data za obyvatelstvo trvale bydlící. Změna metodiky souvisí zejména s přizpůsobením mezinárodně srovnatelným standardům, které byly zakotveny v nařízení Evropského parlamentu a Rady (ES) č. 763/2008 o sčítání lidu, domů a bytů. Zpracování výsledků podle obvyklého pobytu odráží realističtější rozmístění obyvatel. Vyloučeny jsou osoby, které na daném území mají sice trvalý (evidovaný) pobyt, ale fakticky tam nežijí, a naopak zahrnuti jsou všechny osoby, které tam dlouhodobě pobývají.

Z porovnání trvale a obvykle bydlících obyvatel vyplývá, že v České republice převyšuje počet trvale bydlících obyvatel obvykle bydlící o 54 tisíc. Podle údajů o obvyklém pobytu bylo obyvatelstvo rozmístěno nerovnoměrněji, než ukazují data za trvalý pobyt. Vyšší koncentraci měli obvykle bydlící v metropolitních areálech (s výjimkou Ostravska) – v suburbánních zónách i v jejich centrech.

#### Počty trvale a obvykle bydlících obyvatel velkoměst k 26. 3. 2011

Město	Počet obyvatel		
	s trvalým pobytem	s obvyklým pobytem	poměr obvykle a trvale bydlících*
	absol.	absol.	v %
Praha	1 235 958	1 268 796	102,7
Brno	379 452	385 913	101,7
Ostrava	301 427	296 224	98,3
Plzeň	167 582	170 322	101,6
Liberec	101 622	102 754	101,1
Olomouc	99 408	101 003	101,6

\* trvale bydlící = 100 %

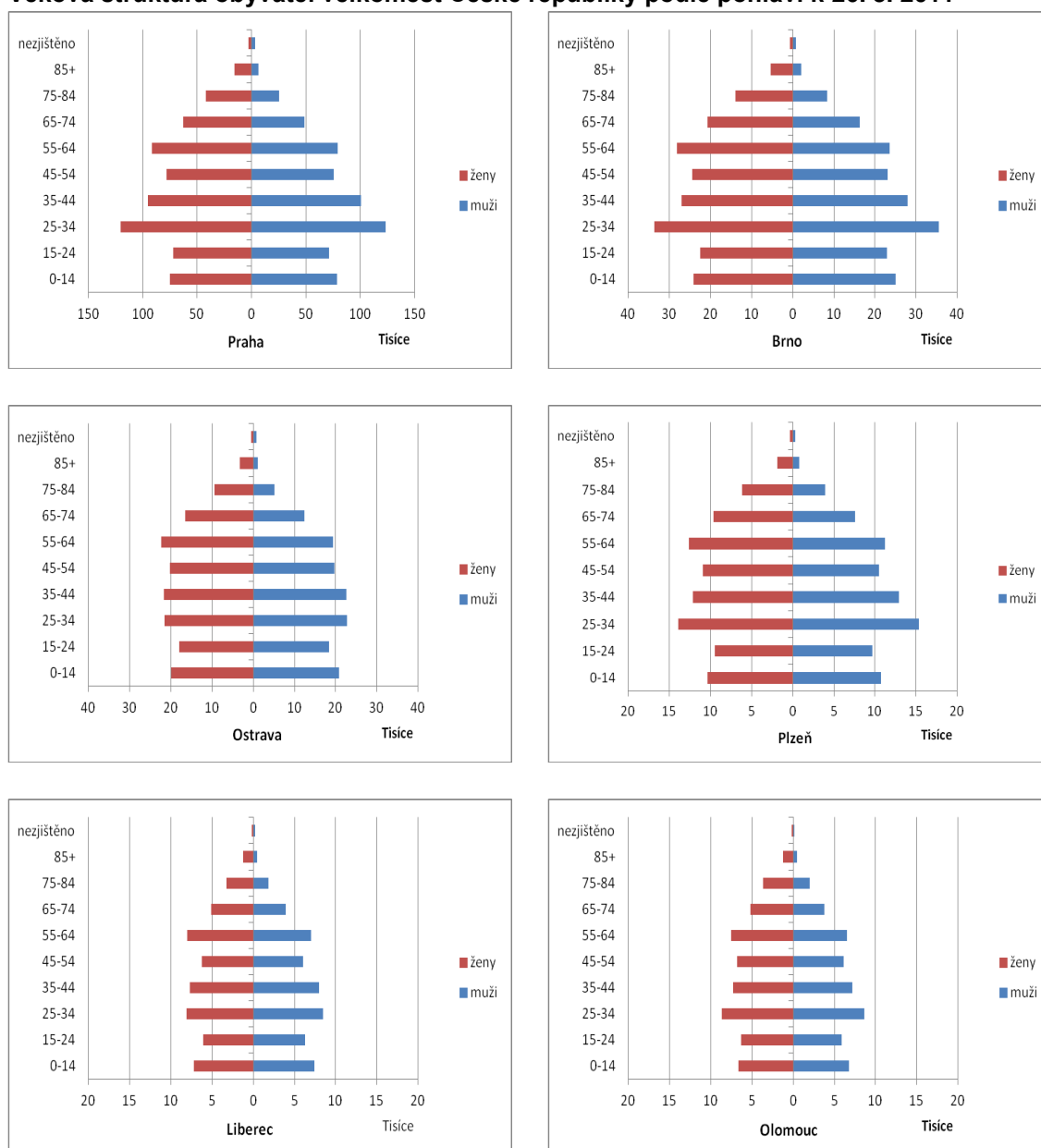
Podíl osob se shodným trvalým i obvyklým bydlištěm (na úrovni města) se pohyboval od 92 % (v případě Prahy) do 96,5 % (v případě Ostravy), ze základu osob s obvyklým pobytem. Rozdělení osob se shodným trvalým i obvyklým bydlištěm podle věkových skupin odpovídalo věkové struktuře obyvatelstva ČR. Odlišné hodnoty se však ukázaly u osob s rozdílným místem trvalého a obvyklého pobytu, a to především u mladších věkových skupin. Mezi osobami obvykle pobývajících ve velkoměstech s trvalým pobytem v jiné obci tvořily zhruba pětinu osoby ve věku 15 – 24 let (v Brně dokonce jednu čtvrtinu), osoby ve věku 25 – 34 let dosahovaly podíl mezi 35 – 45 % (nižší hodnoty byly v Liberci a Ostravě, vyšší naopak v Brně a v Praze). Z uvedených údajů je zřejmé, že zejména mladí lidé mají vyšší pracovní mobilitu a častěji se stěhují za studijními či pracovními příležitostmi, které velká města nabízejí. Přitom ale změnu svého evidenčního tj. trvalého bydliště realizují s delším časovým odstupem.

## ANALÝZA

### 5. Struktura obyvatel velkoměst podle pohlaví, věku a rodinného stavu

Stejně jako v celé populaci České republiky, tak i v populaci velkoměst byly o něco více zastoupeny ženy (nejméně v Plzni – 51,3 %, v Praze, Ostravě a Liberci měly podíl mezi 51,6 – 51,8 %, v Brně a v Olomouci 52,0, resp. 52,9 %). Vzájemný poměr mužů a žen se však měnil podle věku.

#### Věková struktura obyvatel velkoměst České republiky podle pohlaví k 26. 3. 2011



## ANALÝZA

Mezi dětmi byli více zastoupeni chlapci, kterých se rodí více než dívek a jejich převaha přetrvává zhruba do věku 45 let. Výjimku tvořili obyvatelé Olomouce, u nichž měly ženy většinu ve všech věkových kategoriích nad 15 let. Podíl žen ve vyšších věkových kategoriích narůstá kvůli vyšší úmrtnosti mužů.

Obyvatelstvo České republiky dlouhodobě stárne. Vliv na demografický vývoj společnosti má úroveň plodnosti, která po roce 1989 zaznamenala významný pokles, a naopak naděje dožití se zvýšila. Nerovnoměrný populační vývoj je důsledkem významných historických, společenských nebo politických událostí, jako jsou války, hospodářská krize, pronatalitní opatření, legalizace umělých přerušování těhotenství apod. V 90. letech minulého století měl na vývoj věkového složení největší vliv pokles porodnosti v jejich první polovině a následná stagnace počtů narozených. Velikost populace dětí se snižuje: zatímco v roce 2001 byl celorepublikový podíl dětí na celé populaci 16,2 % a podíl dětí ve velkoměstech se pohyboval mezi 13,4 až 16,4 %, v roce 2011 celorepublikový podíl dětí klesl na 14,3 % a podíl dětí ve velkoměstech byl na úrovni 12,2 – 14,3 %. Kvůli početně slabým populačním ročníkům narozeným v 90. letech a zvyšování naděje dožití se zvýšilo zastoupení seniorů v populaci (výjimkou byla Praha, kde se podíl seniorů mírně snížil o dvě desetiny procentního bodu) a zvýšil se i průměrný věk obyvatel.

### Věková struktura obyvatel jednotlivých velkoměst v letech 2001 a 2011

Město	2001					2011				
	podíl věkové skupiny (%) <sup>*</sup>			index stáří 65+	průměrný věk	podíl věkové skupiny (%) <sup>*</sup>			index stáří 65+	průměrný věk
	0-14	15-64	65+			0-14	15-64	65+		
Praha	13,4	70,5	16,1	120,1	41,1	12,2	71,9	15,9	130,9	41,2
Brno	14,4	70,0	15,6	108,7	40,4	12,8	69,9	17,4	135,8	41,6
Ostrava	16,4	71,0	12,7	77,4	38,5	13,8	70,0	16,3	118,0	41,2
Plzeň	14,1	70,8	15,1	107,2	40,4	12,4	69,9	17,7	141,8	42,1
Liberec	15,4	71,0	13,6	88,4	39,1	14,3	70,3	15,4	107,3	40,7
Olomouc	15,3	70,6	14,2	92,9	39,1	13,4	70,4	16,2	121,4	41,2
ČR celkem	16,2	70,0	13,8	85,2	38,8	14,3	69,9	15,8	110,5	41,0

\* bez nezjištěného věku

Věková struktura obyvatel velkoměst je mírně odlišná od věkové struktury celé populace České republiky. Zatímco podíl dětí do 14 let byl v českých velkoměstech nižší než celorepubliková hodnota (s výjimkou Liberce, v němž byl podíl dětské složky shodný s celorepublikovým průměrem), podíl osob starších 65 let byl naopak ve všech velkoměstech vyšší.

Index stáří vyjadřuje, kolik je v populaci obyvatel starších 65 let na 100 dětí ve věku 0 – 14 let. Je patrné, že obyvatelé velkoměst stárnou; hodnoty indexu stáří se zvýšily ve všech velkoměstech a překročily již hranici 100 (v roce 2001 byly takové hodnoty pouze v Praze, Brně a v Plzni). Nejpříznivější věkovou strukturu – měřeno indexem stáří – měli obyvatelé Liberce. Nejvyšší podíl osob starších 65 let měli obyvatelé Plzně, u nichž byl v intercenzálním období



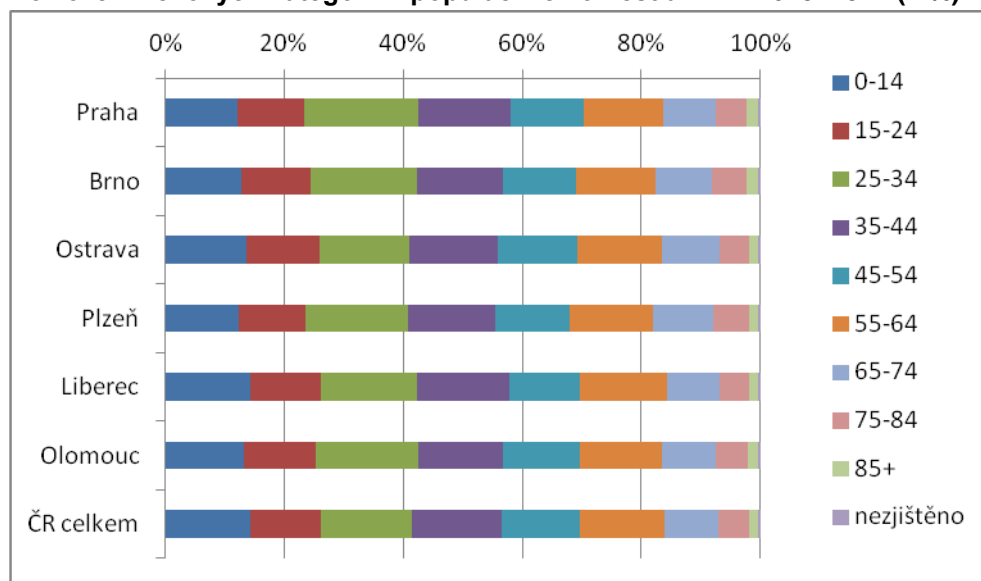
## ANALÝZA

navíc zaznamenán jeden z nejvyšších nárůstů podílu starších osob. Vyšší rozdíl mezi lety 2001 a 2011 dosáhli pouze obyvatelé Ostravy.

Nárůst podílu osob starších 65 let v Ostravě zřejmě souvisí jak se ztrátou obyvatelstva přirozenou měnou, tak s nižší migrační atraktivitou pro osoby v produktivním věku způsobenou utlumováním těžby uhlí a průmyslové výroby po roce 2000 (a tedy nedostatkem pracovních příležitostí). V případě Plzně, resp. tamního velkého nárůstu podílu obyvatel v post-produktivním věku, se projevil kromě nízkého přirozeného přírůstu i silný vliv suburbanizace [Uhnava, 2008].

Detailnější věková struktura velkoměst dokumentuje velkou podobnost s věkovým rozložením v celé populaci České republiky. Největší rozdíl mezi celorepublikovým průměrem a podílem osob v konkrétní věkové kategorii byl v Praze – podíl osob ve věku 25-34 let činil 19,2 %, celorepublikový průměr měl hodnotu 15,2 %. V ostatních městech a věkových skupinách nepřekročil rozdíl 2,5 procentního bodu.

### Rozložení věkových kategorií v populaci velkoměst a ČR k 26. 3. 2011 (v %)



Struktura obyvatel podle rodinného stavu je ovlivněna zejména věkovým složením populace. Zatímco v populaci České republiky mírně převažují osoby ženaté/vdané (42,3 % z celé populace), ve velkoměstech (s výjimkou Plzně) převažují svobodní/svobodné (40 – 42 %).

S rostoucím věkem se snižuje podíl svobodných a naopak narůstá podíl ženatých/vdaných, rozvedených a ovdovělých. Zatímco v mladších věkových kategoriích (do 24 let) byly podíly osob žijících ve velkoměstech podle rodinného stavu srovnatelné s údaji za celou republiku, u osob starších byl ve velkoměstech mírně vyšší podíl svobodných a nižší podíl ženatých/vdaných (maximální rozdíl mezi podílem svobodných a ženatých/vdaných v úhrnu za celou republiku a u jednotlivých velkoměst byl v Praze a v Brně, kde byly zjištěny hodnoty až o

## ANALÝZA

5 % vyšší/nížší). Vyšší zastoupení svobodných měli ve většině věkových kategorií muži. U starších 15 let byl podíl ženatých mužů vyšší než podíl vdaných žen, ženy měly větší zastoupení mezi rozvedenými a ovdovělými.

### Struktura obyvatel podle věku a rodinného stavu\* k 26. 3. 2011 (v %)

Věk	Svobodní		Ženatí/vdané		Rozvedení		Ovdovělí	
	Velko- města	ČR celkem	Velko- města	ČR celkem	Velko- města	ČR celkem	Velko- města	ČR celkem
0-14	100,0	100,0	0,0	0,0	0,0	0,0	0,0	0,0
15-24	97,3	97,4	2,5	2,4	0,2	0,2	0,0	0,0
25-34	63,5	57,5	31,9	37,1	4,5	5,2	0,1	0,1
35-44	24,0	18,9	57,2	62,4	18,1	17,9	0,7	0,7
45-54	10,2	8,4	61,7	66,9	25,6	22,1	2,5	2,7
55-64	5,8	4,9	64,6	69,5	22,0	17,2	7,7	8,4
65-74	3,5	3,1	61,8	63,8	15,2	11,0	19,4	22,2
75-84	2,7	2,4	43,4	42,5	10,2	6,9	43,7	48,3
85+	3,1	3,0	21,3	18,6	7,9	5,5	67,7	73,0

\* bez osob s nezjištěným věkem, nezjištěným rodinným stavem a bez registrovaných partnerství

V letech 2001 – 2011 se zvýšil podíl svobodných a rozvedených; naopak se snížilo zastoupení ženatých a vdaných. Od roku 2006 je také možné uzavírat tzv. registrované partnerství, tj. institucionalizovaný svazek dvojice stejného pohlaví. V úhrnu za Českou republiku měly osoby s registrovaným partnerstvím trvajícím či zaniklým podíl 0,02 % populace. Nejvyšší zastoupení měly v Praze, kde dosáhly podílu 0,06 % populace.

### Obyvatelé velkoměst podle rodinného stavu v letech 2001 a 2011 (v %)

Město	2001					2011				
	rodinný stav					rodinný stav*				
	svo- bodní	ženatí/ vdané	rozve- dení	ovdo- vělí	nezjiš- těno	svo- bodní	ženatí/ vdané	rozve- dení	ovdo- vělí	nezjiš- těno
Praha	36,2	44,6	10,4	7,9	0,9	42,2	39,0	11,4	6,4	0,9
Brno	36,6	45,3	9,8	7,7	0,6	41,5	39,9	11,4	7,0	0,2
Ostrava	37,4	43,9	10,2	7,5	0,9	40,5	38,5	13,2	7,6	0,2
Plzeň	35,0	46,8	9,8	7,6	0,8	39,3	40,8	12,3	7,3	0,2
Liberec	36,8	44,4	10,8	7,1	0,9	40,6	39,8	12,6	6,7	0,2
Olomouc	37,6	44,9	9,4	7,5	0,6	41,1	39,5	12,2	7,1	0,1
ČR celkem	37,5	46,4	7,9	7,7	0,6	39,9	42,3	10,3	7,3	0,3

\* bez osob s registrovaným partnerstvím trvajícím, zaniklým rozhodnutím soudu, zaniklým úmrtím partnera/partnerky

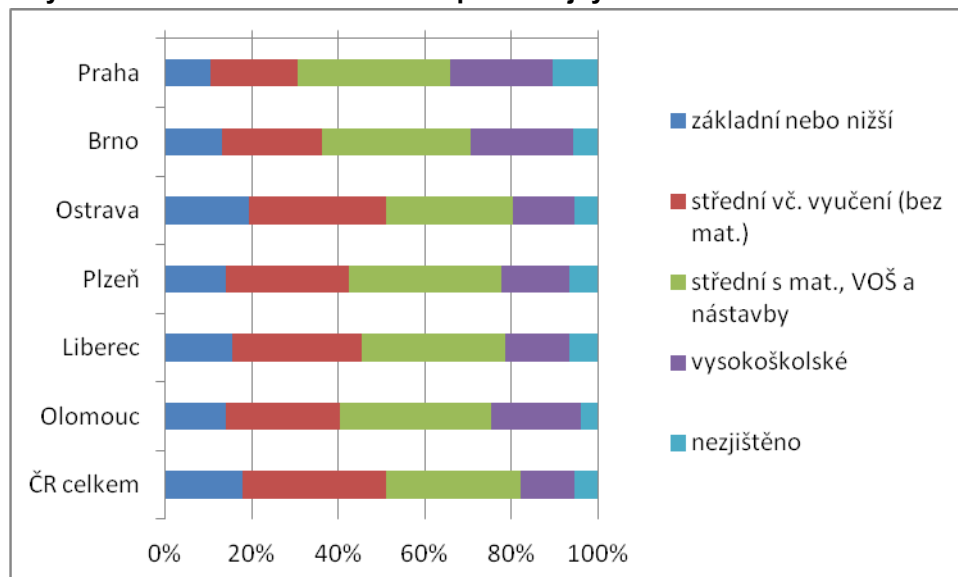
## ANALÝZA

### 6. Struktura obyvatel velkoměst podle vzdělání, ekonomické aktivity a oboru ekonomické činnosti

**Vzdělanostní úroveň obyvatelstva** České republiky se trvale zvyšuje. Vzdělanostní struktura jednotlivých velkoměst se vzájemně odlišuje: nejvyšší podíl osob se základním či nižším vzděláním (včetně osob bez vzdělání) měli obyvatelé Ostravy (19,4 %). Osoby se středoškolským vzděláním bez maturity měly podíl okolo 30 % v Ostravě, Liberci a Plzni. Ve všech městech s výjimkou Ostravy měli středoškoláci s maturitou, absolventi vyšších odborných škol a nástaveb podíl více než třetinový. Nejvyšší podíl vysokoškoláků byl v Praze a v Brně (24 %). Z porovnání s hodnotami za celou Českou republiku se ukazuje, že s výjimkou Ostravy měli obyvatelé velkoměst vyšší vzdělanostní strukturu. Je tak patrná souvislost s faktem, že velká města nabízí pracovní příležitosti především kvalifikované pracovní síle. Vyšší koncentrace úřadů a škol v Praze a v Brně se odráží v podílu vysokoškoláků.

Mezi osobami se základním či nižším vzděláním převažovaly ženy (59 – 63 % z osob s daným vzdělanostním stupněm v jednotlivých velkoměstech). U středoškoláků bez maturity a vyučených mírně převažovali muži (54 – 56 %). Mezi středoškoláky s maturitou, absolventy vyšších odborných škol či nástavbových studií měly převahu ženy (57 – 58 %). Mezi vysokoškoláky měli mírnou převahu muži (51 – 54 %), pouze v Olomouci byl podíl žen vyšší než podíl mužů (o 0,8 %).

#### Obyvatelé velkoměst starší 15 let\* podle nejvyššího dokončeného vzdělání k 26. 3. 2011



\* včetně nezjištěného věku

I ze srovnání let 2001 a 2011 je patrné, že vzdělanostní úroveň obyvatel velkoměst stoupá: zatímco podíl obyvatel se základním a středoškolským vzděláním bez maturity se snižuje, mírně narůstá podíl obyvatel se středoškolským vzděláním s maturitou, vyšším odborným vzděláním, nástavbami a vysokoškolským vzděláním.

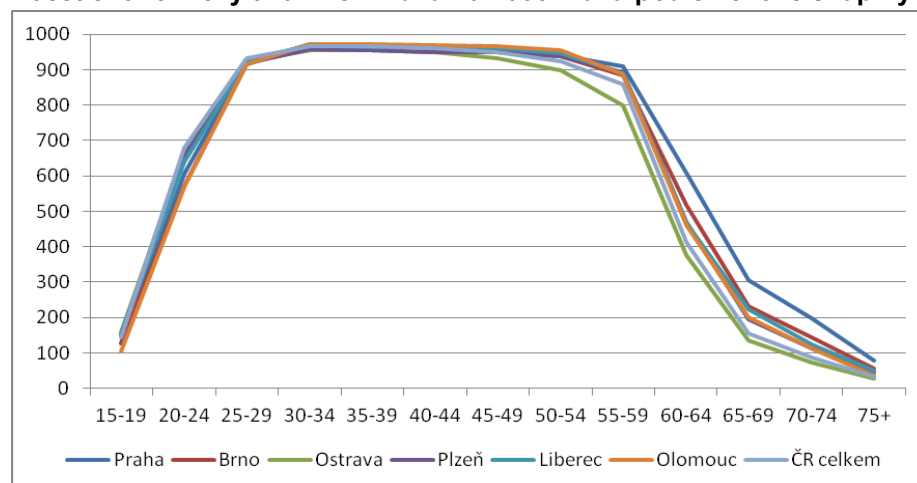
**ANALÝZA**
**Obyvatelé velkoměst starší 15 let\* podle nejvyššího dosaženého vzdělání k 26. 3. 2011 (v %)**

Město	2001					2011				
	nejvyšší dosažené vzdělání					nejvyšší dosažené vzdělání				
	ZŠ nebo nižší	SŠ vč. vyuč. (bez mat.)	SŠ s mat., VOŠ a nást.	VŠ	nezj.	ZŠ nebo nižší	SŠ vč. vyuč. (bez mat.)	SŠ s mat., VOŠ a nást.	VŠ	nezj.
Praha	14,6	28,8	35,7	18,8	2,0	10,4	20,3	35,3	23,6	10,4
Brno	17,7	29,6	33,7	17,9	1,1	13,2	23,2	34,3	23,6	5,7
Ostrava	24,5	35,9	27,4	10,5	1,7	19,4	31,7	29,4	14,3	5,3
Plzeň	17,9	34,2	33,7	12,5	1,7	14,2	28,2	35,2	15,8	6,6
Liberec	19,5	35,5	31,7	11,1	2,2	15,5	29,9	33,0	14,9	6,6
Olomouc	18,7	31,4	33,0	15,5	1,4	14,1	26,5	34,9	20,6	4,0
ČR celkem	23,5	38,0	28,3	8,9	1,3	18,0	33,0	31,2	12,5	5,3

\* včetně nezjištěného věku

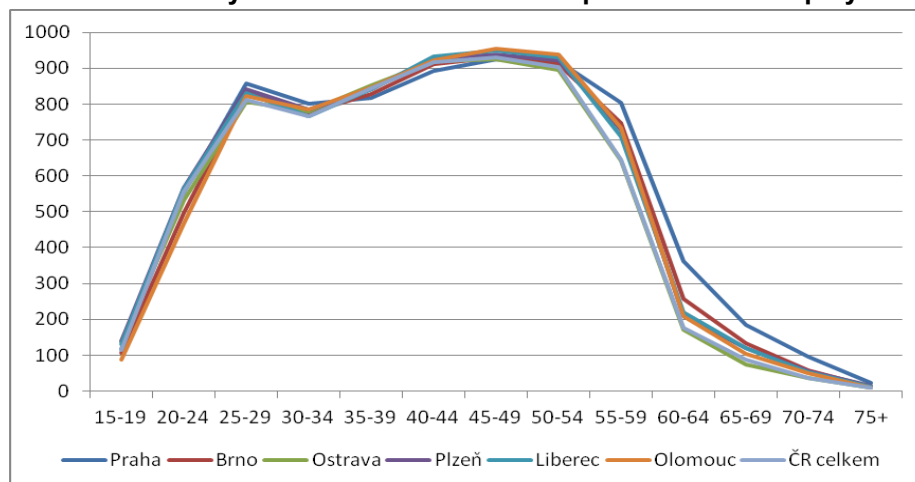
Základní členění obyvatel podle ekonomické aktivity (zaměstnaní, nezaměstnaní, ekonomicky neaktivní) v jednotlivých městech mělo podobné proporce jako rozdělení obyvatel celé populace České republiky. Podíl zaměstnaných se pohyboval mezi 42 až 47 % (nejvyšší podíl v Praze, nejnižší v Ostravě). Podíl nezaměstnaných byl mezi 3 až 6 % (nejnižší podíl v Praze, nejvyšší v Ostravě). Podíl ekonomicky neaktivních se pohyboval mezi 39 až 46 % (nejméně v Praze, nejvíce v Ostravě).

Zatímco u ekonomicky aktivních (zaměstnaných a nezaměstnaných) byl podíl mužů a žen zhruba stejný (resp. mírně převažovali muži – jejich zastoupení se pohybovalo mezi 50 a 54 %), mezi ekonomicky neaktivními převažovaly ve všech městech ženy (zastoupení zhruba 58 %).

**Počet ekonomicky aktivních mužů na 1000 mužů podle věkové skupiny k 26. 3. 2011**

**Oddělení informačních služeb – ústředí**

## ANALÝZA

### Počet ekonomicky aktivních žen na 1000 žen podle věkové skupiny k 26. 3. 2011



Zatímco počty ekonomicky aktivních mužů i žen byly v mladších věkových skupinách (do 29 let) zhruba stejné, u žen v následujících věkových kategoriích (30-39 let) výrazně klesly kvůli jejich nástupu na rodičovskou dovolenou. Poté počet ekonomicky aktivních žen opět stoupl. Dalším pokles počtů ekonomicky aktivních žen nastal po 55. roce života, u mužů byl tento pokles mírnější a nastal až s pětiletým zpožděním, což souvisí s vyšším věkem mužů pro odchod do důchodu.

Ze srovnání hodnot jednotlivých měst je patrné, že v Praze a v Brně klesl počet ekonomicky aktivních nejmaleji. Důvodem je především odvětvová struktura zaměstnanosti. V těchto dvou městech jsou významně častěji zastoupena odvětví informačních a komunikačních činností, peněžnictví a pojišťovnictví a profesní, vědecké a technické činnosti. Spolu s veřejnou správou a se vzděláváním pracuje v těchto odvětvích zhruba třetina zaměstnaných, většinou vysoce kvalifikovaných pracovníků, kteří odcházejí do důchodu ve vyšším věku ve srovnání s manuálně pracujícími osobami. Vliv na počty ekonomicky aktivních osob má i nízká míra nezaměstnanosti. V Ostravě a v Plzni byly počty ekonomicky aktivních v nejnižších věkových skupinách (do 24 let) nejvyšší, zároveň zde však klesaly jejich počty po 55. roku života nejrychleji (což zřejmě souvisí v Ostravě s dřívějším odchodem bývalých horníků do důchodu).

**ANALÝZA**
**Ukazatele ekonomické aktivity obyvatel velkoměst v letech 2011 a 2001 (v %)**

Město	podíl osob ve věku 15-64	míra ek. aktivity <sup>1)</sup>	míra zaměstnanosti <sup>2)</sup>	míra zaměstnanosti 15-64 letých <sup>3)</sup>	obecná míra nezaměstnanosti 15-64 letých <sup>4)</sup>	podíl pracujících důchodců ze zaměstnaných	podíl žen z počtu	
							zaměstnaných	nezaměstnaných
<b>2011</b>								
Praha	71,6	57,8	53,9	63,3	7,1	7,7	48,1	46,4
Brno	69,6	57,5	52,1	63,0	9,7	6,6	47,1	48,7
Ostrava	69,7	55,5	48,4	58,6	13,1	5,1	46,9	49,5
Plzeň	69,6	56,7	52,3	63,7	8,1	5,7	46,6	50,2
Liberec	70,0	57,6	52,2	62,0	9,7	6,7	46,9	46,9
Olomouc	70,2	59,0	53,1	63,9	10,2	5,2	47,9	48,8
ČR celkem	69,6	56,8	51,2	61,6	10,0	5,0	45,6	48,4
<b>2001</b>								
Praha	70,4	62,7	59,4	71,0	4,1	6,1	47,3	46,6
Brno	70,0	60,4	54,9	65,8	6,7	5,2	46,6	48,5
Ostrava	71,0	60,5	50,0	58,4	12,3	3,4	46,1	46,9
Plzeň	70,8	61,3	56,3	67,2	6,0	4,4	46,1	49,3
Liberec	71,0	63,9	59,5	69,7	5,2	5,1	46,6	49,5
Olomouc	70,6	62,3	55,4	65,5	8,3	4,2	47,4	47,2
ČR celkem	70,0	61,3	55,6	65,7	6,8	3,8	45,0	47,9

<sup>1)</sup> Míra ekonomické aktivity vyjadřuje podíl počtu ekonomicky aktivních na počtu osob 15 letých a starších.

<sup>2)</sup> Míra zaměstnanosti vyjadřuje podíl počtu zaměstnaných na celkovém počtu osob 15 letých a starších.

<sup>3)</sup> Míra zaměstnanosti 15 – 64 letých vyjadřuje podíl počtu zaměstnaných ve věku 15 – 64 let na celkovém počtu osob ve věku 15 – 64 let.

<sup>4)</sup> Obecná míra nezaměstnanosti vyjadřuje podíl počtu nezaměstnaných ve věku 15 – 64 let na celkovém počtu ekonomicky aktivních ve věku 15 – 64 let.

Zatímco většina velkoměst měla v roce 2011 míry zaměstnanosti na srovnatelné nebo mírně vyšší úrovni než činil průměr za celou republiku, nižší hodnoty byly zjištěny v Ostravě. Tamtéž byla také nejvyšší míra nezaměstnanosti.

Celková zaměstnanost žen (podíl pracujících žen na celkovém počtu žen 15 letých a starších) byla ve všech velkoměstech na srovnatelné úrovni. Podíl nezaměstnaných žen byl nejvyšší v Plzni.

Nejvyšší podíl pracujících důchodců na celkovém počtu pracujících byl v Praze, dále pak v Liberci a v Brně. Zhruba dvě třetiny pracujících důchodců byly ve věku 60 – 69 let. Z hlediska odvětví ekonomické činnosti pracovali důchodci ve velkoměstech nejčastěji v odvětvích

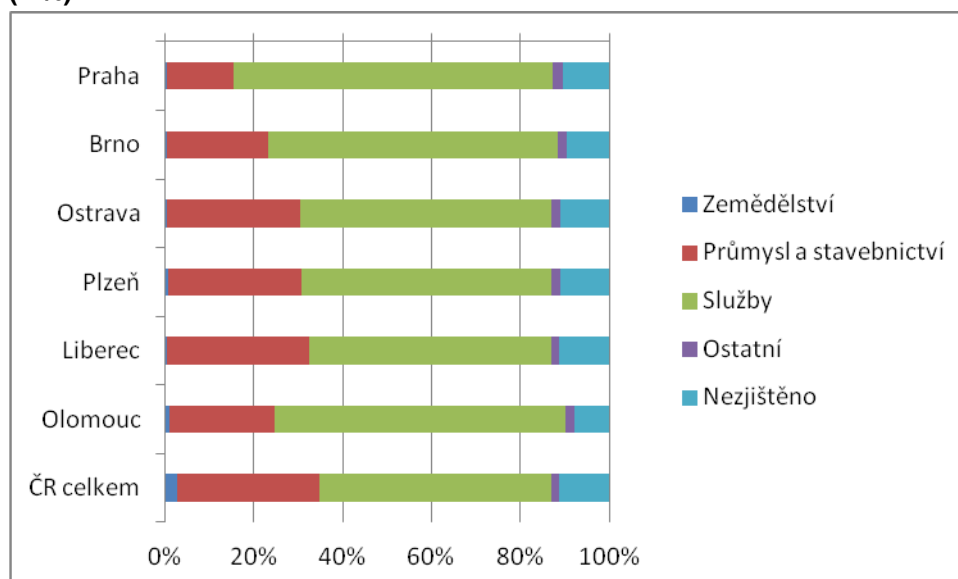
## ANALÝZA

vzdělávání, profesní, vědecké a technické činnosti, zdravotní a sociální péči ale i ve zpracovatelském průmyslu. Zastoupení pracujících důchodců na počtu pracujících v daném odvětví bylo ale rozdílné. Např. v Praze tvořili pracující důchodci téměř 15 % školských pracovníků a více než desetinu pracovníků ve zdravotnictví, ve zpracovatelském průmyslu to bylo ale jen 6 %. Obdobné relace byly i v ostatních velkoměstech; určující byla vždy základní odvětvová struktura pracujících osob.

Ve srovnání s rokem 2001 klesla ve všech velkoměstech míra ekonomické aktivity o 3 – 6 procentních bodů. Taktéž poklesla míra zaměstnanosti, a to jak u celé populace, tak u obyvatel ve věku 15 – 64 let, a to nejvíce v Liberci a v Praze. Naopak stoupla míra nezaměstnanosti obyvatel ve věku 15 – 64 let, nárůst se pohyboval mezi necelým jedním procentním bodem (Ostrava) až 4,5 procentními body (Liberec). Oproti roku 2001 se ve všech velkoměstech mírně zvýšil podíl pracujících důchodců. Podíl žen z počtu zaměstnaných i nezaměstnaných zůstal v roce 2011 na srovnatelné úrovni jako v roce 2001.

Z hlediska **sektorů ekonomických činností** byla většina obyvatel velkoměst zaměstnána ve službách, průmyslu a stavebnictví. Podíl osob pracujících v zemědělství byl logicky minimální (méně než 1 %).

### Zaměstnaní obyvatelé velkoměst podle sektoru odvětví ekonomické činnosti k 26. 3. 2011 (v %)



Ze srovnání jednotlivých měst je patrné, že nejvyšší podíl zaměstnaných ve službách byl v Praze (71,6 %), dále následovalo Brno a Olomouc (65 %). Ostrava, Plzeň a Liberec měly téměř třetinový podíl osob zaměstnaných v průmyslu a stavebnictví.

**ANALÝZA**
**Zaměstnaní obyvatelé velkoměst podle odvětví ekonomické činnosti k 26. 3. 2011 (v %)**

Odvětví ekonomické činnosti	Praha	Brno	Ostrava	Plzeň	Liberec	Olomouc	ČR celkem
Celkem	100,0	100,0	100,0	100,0	100,0	100,0	100,0
z toho:							
Zpracovatelský průmysl	8,0	14,1	20,2	22,0	23,1	16,1	22,8
Stavebnictví	5,8	6,9	6,3	6,0	7,2	6,2	6,8
Velkoobchod a maloobchod; opravy a údržba motorových vozidel	11,3	11,2	10,9	10,7	11,2	11,7	10,2
Doprava a skladování	5,4	4,6	5,9	5,6	4,8	6,1	5,6
Ubytování, stravování a pohostinství	4,3	3,0	3,0	2,9	2,7	3,0	3,1
Informační a komunikační činnosti	7,6	6,1	3,9	3,0	2,6	3,2	3,0
Peněžnictví a pojišťovnictví	5,1	3,0	2,4	2,5	3,0	2,8	2,5
Profesní, vědecké a technické činnosti	9,1	7,9	4,2	5,0	4,6	4,8	4,1
Administrativní a podpůrné činnosti	4,6	3,8	3,9	3,2	2,7	3,5	2,9
Veřejná správa a obrana; povinné sociální zabezpečení	6,7	5,5	5,5	6,1	5,8	7,9	5,9
Vzdělávání	6,2	8,4	7,0	6,7	7,0	9,5	6,0
Zdravotní a sociální péče	6,4	8,0	7,2	7,9	6,8	9,9	6,5
Kulturní, zábavní a rekreační činnosti	3,0	2,4	1,9	1,9	2,3	2,3	1,5
Nezjištěno	10,3	9,4	10,9	10,9	11,1	7,7	11,2

Ve všech městech s výjimkou Prahy byli jejich pracující obyvatelé nejčastěji zaměstnaní ve zpracovatelském průmyslu. Z Pražanů měly nejvyšší podíl osoby zaměstnané v maloobchodě a velkoobchodě. Vyšší podíl zaměstnaných Pražanů a Brňanů vykonával též profesní, vědecké a technické činnosti. Sedmi- až osmiprocentní podíl měli obyvatelé Brna, Ostravy, Plzně a Liberce zaměstnaní ve vzdělávání a zdravotní a sociální péči, obyvatelé Olomouce měli v těchto oborech podíl 9,5 %, resp. 9,9 %.

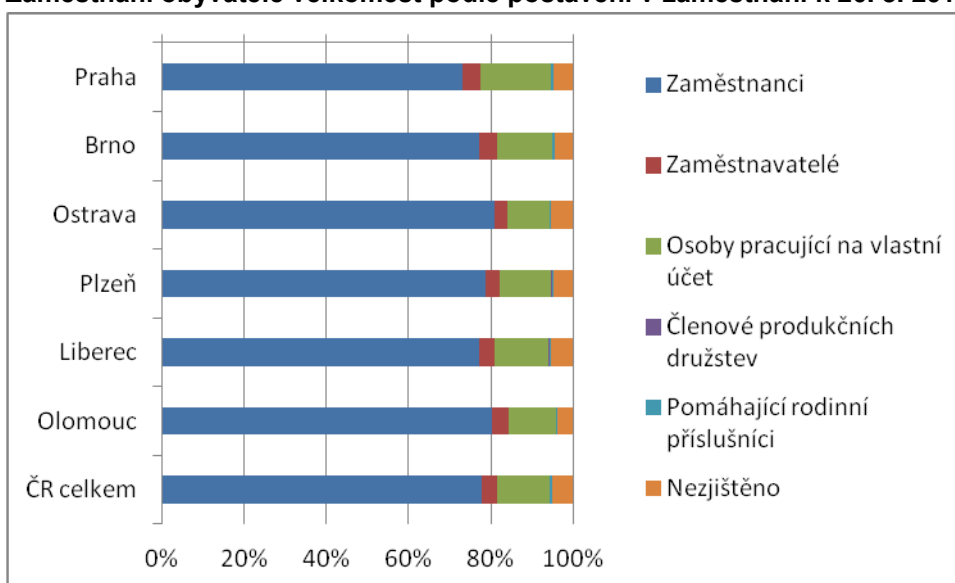


## ANALÝZA

Muži byli nejvíce zaměstnání ve zpracovatelském průmyslu, velkoobchodě a maloobchodě, ve stavebnictví a v dopravě a skladování. Ženy se uplatňovaly také ve velkoobchodě a maloobchodě a ve zpracovatelském průmyslu, dále pak ve zdravotní a sociální péči a ve vzdělávání.

Strukturu zaměstnaných podle odvětví ekonomické činnosti v roce 2011 nelze detailně srovnat se strukturou z roku 2001 kvůli změně používané klasifikace činností. I přesto lze konstatovat, že základní rozložení pracujících osob velkých měst zůstalo v podstatě zachováno.

### Zaměstnaní obyvatelé velkoměst podle postavení v zaměstnání k 26. 3. 2011 (v %)



Podle **postavení v zaměstnání** se struktura pracujících osob v jednotlivých městech poměrně významně lišila, zejména v podílech zaměstnanců a osob pracujících na vlastní účet. Praha měla ze všech velkoměst nejnižší zastoupení zaměstnanců (73,2 %) a nejvyšší zastoupení osob pracujících na vlastní účet (17,1 %). V Praze bylo i nejvyšší zastoupení zaměstnavatelů (4,3 % z počtu pracujících osob). Protipólem Prahy byla Ostrava, kde se podíl zaměstnanců z počtu pracujících blížil 81 %, a zastoupení osob pracujících na vlastní účet činilo 10,5 %. Obě tato uvedená města se také strukturou postavení v zaměstnání nejvýrazněji odlišovala od celorepublikové struktury, ale v opačných hodnotách.

I ve velkoměstech platilo, že ženy častěji volily postavení zaměstnankyň. U pracujících na vlastní účet a zaměstnavatelů byla převaha mužů; podíl zaměstnaných mužů pracujících na vlastní účet činil 13 – 21 % (podíl žen byl 8 – 13 %). Muži – zaměstnavatelé měli podíl mezi 4 – 6 % (ženy měly podíl na úrovni 2 %).

Struktura zaměstnaných podle postavení v zaměstnání měla v roce 2011 podobné relace jako v roce 2001, rozdílly se pohybovaly na úrovni 1 – 3 procentních bodů. Mírně vzrostl podíl nezjištěných odpovědí.

#### Oddělení informačních služeb – ústředí

**ANALÝZA**
**7. Struktura obyvatel velkoměst podle státního občanství**

Cizinci obecně netvoří významnou část populace České republiky. Proto i mezi obyvateli velkoměst měli výrazně většinové zastoupení Češi. Zatímco podíl cizinců byl v Brně, Ostravě, Plzni, Liberci a Olomouci srovnatelný či jen mírně vyšší než v průměru za celou republiku (3 – 7 %), v Praze cizinci tvořili téměř 13 % populace. Cizinci nejčastěji pocházeli z evropských zemí v Evropské unii i mimo ni a dále ze zemí Asie.

**Počty obyvatel velkoměst podle státního občanství při sčítání lidu 2001 a 2011**

Město	Rok	Obyvatelé velkoměst podle státního občanství					
		Česká rep.	Slovensko	Ukrajina	Vietnam	Rusko	Ostatní*
Praha	2001	1 129 104	5 068	4 891	2 721	3 997	18 051
	2011	1 080 546	22 576	49 085	11 212	19 853	60 065
Brno	2001	369 645	1 492	744	730	171	2 110
	2011	359 009	5 264	7 299	2 556	623	6 884
Ostrava	2001	311 792	1 042	198	894	121	1 424
	2011	285 378	2 273	894	2 727	250	2 386
Plzeň	2001	163 188	228	356	514	72	586
	2011	155 596	3 243	3 961	2 055	160	2 916
Liberec	2001	97 125	366	378	188	79	736
	2011	95 771	1 331	2 365	512	218	1 446
Olomouc	2001	101 045	414	168	109	74	485
	2011	97 316	968	554	256	99	1 189
ČR celkem	2001	10 080 507	24 201	20 628	18 210	7 696	64 569
	2011	9 924 044	82 251	116 139	52 612	31 545	139 729

\* bez osob s dvojitým občanstvím, nezjištěným státním občanstvím a osob bez státního občanství

Ve srovnání se sčítáním 2001 zaznamenaly počtu cizinců dynamický růst; u většiny státních občanství bylo zvýšení několikanásobné.

**Nárůst/pokles osob žijících ve velkoměstech s vybraným státním občanstvím (v %)**

Vybrané státní občanství	Index 2011/2001*						
	Praha	Brno	Ostrava	Plzeň	Liberec	Olomouc	ČR celkem
Česká republika	95,7	97,1	91,5	95,3	98,6	96,3	98,4
Slovensko	445,5	352,8	218,1	1422,4	363,7	233,8	339,9
Ukrajina	1003,6	981,0	451,5	1112,6	625,7	329,8	563,0
Vietnam	412,1	350,1	305,0	399,8	272,3	234,9	288,9
Rusko	496,7	364,3	206,6	222,2	275,9	133,8	409,9
Ostatní*	332,8	326,3	167,6	497,6	196,5	245,2	216,4

\* bez osob s dvojitým občanstvím, nezjištěným státním občanstvím a osob bez státního občanství

## ANALÝZA

Největší zastoupení z cizinců měli v roce 2011 ve většině velkoměst Ukrajinci. Jejich počet oproti roku 2001 výrazně stoupl, zejména v Plzni a v Praze. Z celkového počtu 116 139 osob s ukrajinským státním občanstvím žijících na území České republiky jich více než 55 % žilo ve městech nad 100 tisíc obyvatel. Nejvyšší podíl z celkové populace velkoměsta měli v Praze (3,9 %), nejnižší naopak v Ostravě (0,3 %).

Osoby se slovenskou státní příslušností tvořily druhou nejpočetnější skupinu cizinců. Jejich počet oproti roku 2001 také stoupl, a to především v Plzni, kde našli pracovní uplatnění v nových průmyslových provozech. Slováci byli na území České republiky rozptýleni rovnoměrněji, ve velkoměstech jich žilo necelých 36 %. Nejvyšší podíl měli v Plzni a v Praze (1,9 %, resp. 1,8 % z populace), nejnižší naopak v Ostravě (0,8 % populace).

Třetí nejpočetnější skupinou cizinců byly osoby s vietnamskou státní příslušností. Nárůst počtu zaznamenali Vietnamci především v Praze. Ve velkoměstech žilo necelých 37 % Vietnamců, nejvyšší podíl z obyvatel měli v Plzni (1,2 %), nejnižší v Olomouci (0,3 %).

Osoby s ruskou státní příslušností zaznamenaly nejvyšší nárůst počtu v Praze, z jejich celkového počtu jich zde žilo více než 62 %. Podíl Rusů zde dosahoval 1,6 % populace. V ostatních velkoměstech měli podíl pouze mezi 0,1 – 0,2 %.

Z ostatních cizinců měli ve velkoměstech vyšší zastoupení také Poláci, Moldavané a Bulhaři, v Praze také občané Spojených států amerických a Čínské lidové republiky.

### 8. Struktura obyvatel velkoměst podle místa narození

Místo narození bylo při sčítání zjišťováno jako první bydliště, kde sčítaná osoba po narození žila. Takový údaj je tedy charakteristikou dlouhodobé migrace obyvatel.

Nejpočetnější skupinou obyvatel velkoměst podle místa narození byli tzv. rodáci – osoby, které se narodily v obci, v níž měly k datu sčítání obvyklé bydliště. Ve všech velkoměstech s výjimkou Liberce měli rodáci nadpoloviční většinu – nejvyšší podíl dosáhli v Ostravě (56,2 %) a v Brně (53,8 %). V Praze, Plzni a Olomouci byl podíl rodáků v těsné blízkosti 51 %. Nejnižší podíl rodáků byl v již zmiňovaném Liberci (47,8 %).

Podíl osob narozených v obci obvyklého bydliště byl celkově vyšší u mužů než u žen, rozdíl činil 2 – 5 procentních bodů (vyrovnanější podíl rodáků mužů a žen byl v Praze a v Plzni, nejvyšší rozdíly byly v Olomouci a v Liberci). Roli zde hraje skutečnost, že ženy se při založení rodiny častěji stěhují za svým partnerem.

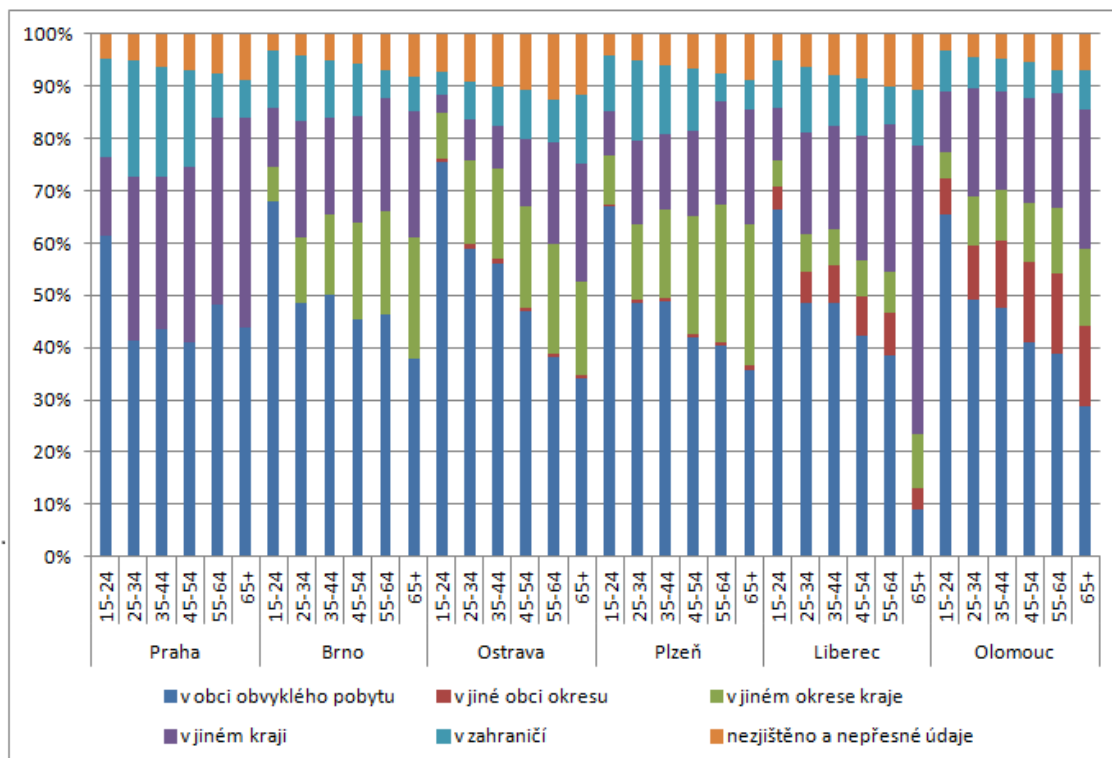
Podíl osob narozených v jiné obci okresu je vyšší v Liberci a Olomouci, což svědčí o atraktivitě těchto měst pro obyvatele daného okresu. Ostrava a Plzeň lákaly spíše obyvatele jiných okresů stejného kraje. Praha jako vyšší územní celek (kraj) okresy netvoří, Brno je jedinou obcí okresu Brno-město; obyvatelé těchto měst proto mohou mít jako místo narození pouze v obci obvyklého pobytu, v jiném kraji, v zahraničí, nezjištěno či nepřesné určení místa narození, v případě Brna také v jiném okresu kraje.

## ANALÝZA

S rostoucím věkem podíl rodáků ve velkoměstech postupně klesá: z dětí ve věku 0 – 14 let bydlelo v obci narození mezi 86 – 91 % (nejméně rodáků – děti bylo v Liberci a v Praze, nejvíce naopak v Brně a v Ostravě). V dalších věkových skupinách podíl rodáků klesá až k 40 %. Zdaleka nejnižší podíl rodáků starších 65 let byl v Liberci (9,1 %), což souvisí s poválečnou výměnou obyvatel v tomto městě.

Podíl osob narozených v zahraničí byl nejvyšší v Praze a v Plzni, a to zejména ve věku 25 – 44 let, tj. v produktivním věku. Je zde zřejmá souvislost s počty cizinců v těchto dvou městech. V Liberci, Olomouci a v Ostravě je s rostoucím věkem podíl osob narozených v zahraničí na zhruba stejné úrovni nebo mírně rostoucí. Tento vývoj dokumentuje jak příchod zahraničních pracovníků do odvětví průmyslu v 50. – 80. letech 20. století (Ostrava), tak dosídlování probíhající v letech 1945 – 1975 (Liberec a Olomouc).

### Struktura obyvatel velkoměst podle věku a místa narození k 26. 3. 2011 (v %)

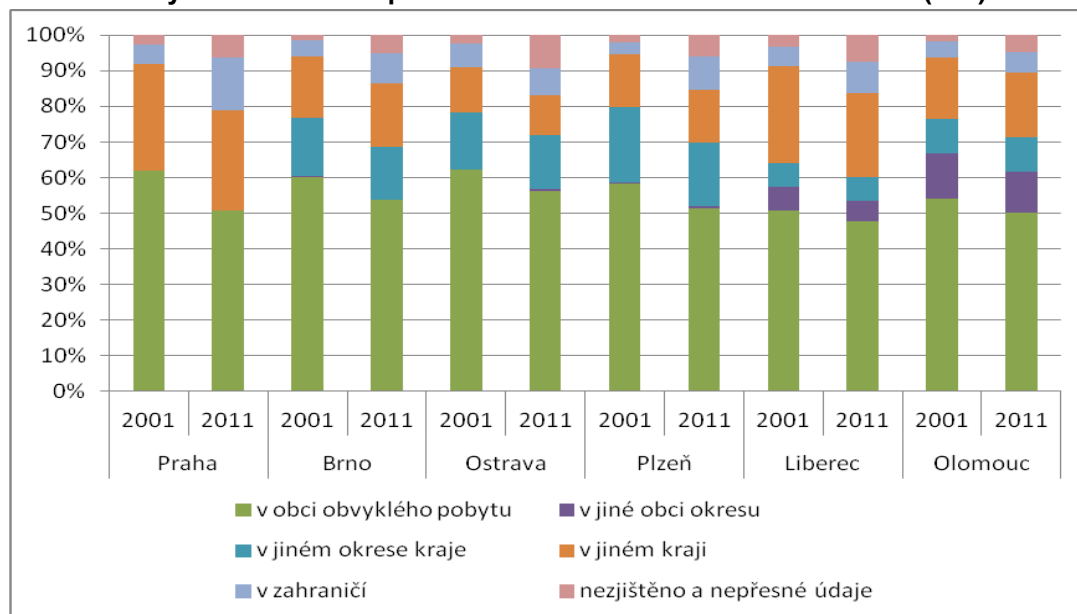


Ve srovnání s rokem 2001 došlo ve všech velkoměstech k poklesu podílu rodáků, nejvíce v Praze (o 11 procentních bodů), nejméně v Liberci (o 2,8 procentního bodu). Naopak vzrostl podíl osob narozených v zahraničí (nejvíce v Praze – o 9,2 procentního bodu, nejméně v Ostravě a v Olomouci – o 1 procentní bod). Podíly osob narozených v jiné obci okresu, jiném okrese kraje a v jiném kraji zůstaly ve srovnání s rokem 2001 na srovnatelné úrovni, mírně klesl podíl osob narozených v jiném kraji v Liberci (o 3,8 procentního bodu).

#### Oddělení informačních služeb – ústředí

## ANALÝZA

### Struktura obyvatel velkoměst podle místa narození v letech 2011 a 2001 (v %)



### 9. Struktura obyvatel velkoměst podle typu domácnosti

Sčítání lidu, domů a bytů v roce 2011 kvantifikovalo dva druhy domácností – bytové a hospodařící. Ve sčítáních předchozích období (1961 – 2001) byla na základě získaných dat (informací o příbuzenských a jiných vztazích osob a podle prohlášení o společném či odděleném hospodaření) konstruována také cenzová domácnost. Základní jednotkou v roce 2011 byla však **hospodařící domácnost**, sestavená na základě deklarace o vztazích mezi společně bydlícími a hospodařícími osobami v místě jejich obvyklého pobytu.

Ve velkoměstech žila v roce 2011 necelá čtvrtina (24,1 %) všech domácností. Pro strukturu hospodařících domácností velkých měst bylo typické zejména nadprůměrné zastoupení domácností jednotlivců (v úhrnu za republiku byl podíl domácností jednotlivců 32,5 %, ve velkoměstech se pohyboval mezi 35 a 39 %) a podprůměrný podíl úplných rodin (podíl v úhrnu za republiku byl 47,9 %, ve velkoměstech byl mezi 39 a 45 %). To ve svém důsledku znamenalo, že velkoměsta měla nejnižší průměrnou velikost domácnosti – 2,1 osob na jednu hospodařící domácnost, zatímco v České republice celkem to bylo 2,3 a v menších obcích 2,6.

Největší zastoupení v hospodařících domácnostech měly i ve velkých městech rodinné domácnosti tvořené jednou rodinou (s podílem mezi 52 a 58 %). Ze vzájemného srovnání pak vyplývá, že jejich zastoupení na celkovém počtu domácností bylo vyšší ve východní části republiky (Olomouc – 57,6 %, Ostrava – 57,1 %, Brno 55,0 %) a v Liberci (57,8 %).

Jednotlivci měli nejvyšší zastoupení v Praze (39 %), přičemž nejpočetnější zde byly domácnosti jednotlivců na obou koncích věkového spektra – nad 65 let věku a mladší než 35 let.

**ANALÝZA**
**Hospodařící domácnosti ve velkoměstech k 26. 3. 2011**

Město	Hospodařící domácnosti celkem	v tom podle typu hospodařící domácnosti							
		tvořené 1 rodinou	rodinné				tvořené 2 a více rodinami	nerodinné	
			v tom					domácnosti jednotlivců	vícečlenné domácnosti
			úplné		neúplné				
bez závisl. dětí	se závisl. dětmi	bez závisl. dětí	se závisl. dětmi						
Praha	579 509	300 262	138 255	85 440	36 987	39 580	5 034	225 802	48 411
Brno	174 162	95 738	44 074	27 921	11 267	12 476	1 835	64 384	12 205
Ostrava	133 675	76 348	34 763	22 391	8 245	10 949	1 032	49 235	7 060
Plzeň	78 301	43 012	21 136	12 169	4 411	5 296	668	29 395	5 226
Liberec	45 357	26 199	12 065	8 115	2 578	3 441	439	16 074	2 645
Olomouc	45 410	26 171	11 934	8 080	2 660	3 497	430	16 355	2 454
ČR celkem	4 375 122	2 667 867	1 236 561	860 470	271 859	298 977	69 694	1 422 147	215 414

Z domácností tvořených jednou rodinou měly ve velkoměstech zhruba tříčtvrtinový podíl rodiny úplné (manželský pár, neformální soužití druhá a družky, registrované partnerství, případně neformální soužití osob stejného pohlaví). V úhrnu za celou republiku byl jejich podíl 78,6 % z domácností tvořených jednou rodinou. Neúplné rodiny (tj. jeden z rodičů s alespoň jedním dítětem) měly nejvyšší podíl v Praze – 25,5 % a v Ostravě – 25,1 %, nejnižší naopak v Plzni – 22,6 %. Podíl neúplných rodin v úhrnu za celou republiku byl nižší – 21,4 % z domácností tvořených jednou rodinou.

Závislé děti (tj. osoby v domácnosti tvořené jednou rodinou, které mají k osobě v čele domácnosti vztah syn/ dcera, jsou ekonomicky neaktivní a jsou ve věku 0 – 25 let) žijící v rodinných domácnostech byly ve většině případů v úplných rodinách (podíl se pohyboval ve velkoměstech mezi 70 až 74 %). Podíl závislých dětí v úplných rodinách v úhrnu za Českou republiku byl mírně vyšší (77,4 %).

**ANALÝZA**
**Struktura hospodařících domácností tvořených jednou rodinou ve velkoměstech k 26. 3. 2011**

Město	HD tvořené 1 rodinou celkem (abs.)	v tom (v %)					
		úplné rodiny				neúplné rodiny	
		manželské páry	faktická manželství	registrovaná partnerství	faktická partnerství	v čele muž	v čele žena
Praha	300 262	63,4	10,7	0,1	0,3	4,6	20,9
Brno	95 738	65,7	9,3	0,0	0,2	4,1	20,7
Ostrava	76 348	64,7	10,0	0,0	0,1	4,1	21,1
Plzeň	43 012	66,5	10,8	0,0	0,2	3,7	18,9
Liberec	26 199	65,6	11,2	0,1	0,2	3,9	19,1
Olomouc	26 171	66,3	10,0	0,0	0,1	3,4	20,1
ČR celkem	2 667 867	69,6	8,8	0,0	0,2	4,0	17,4

I ve struktuře rodinných domácností podle typu rodiny byly ve velkoměstech patrné odlišnosti od celorepublikových hodnot: vyšší zastoupení neúplných rodin a naopak nižší podíl rodin úplných. Rozdíly proti celostátní hodnotě se pohybovaly mezi jedním až čtyřmi procentními body; největší odchylky byly v Praze, Ostravě a Brně.

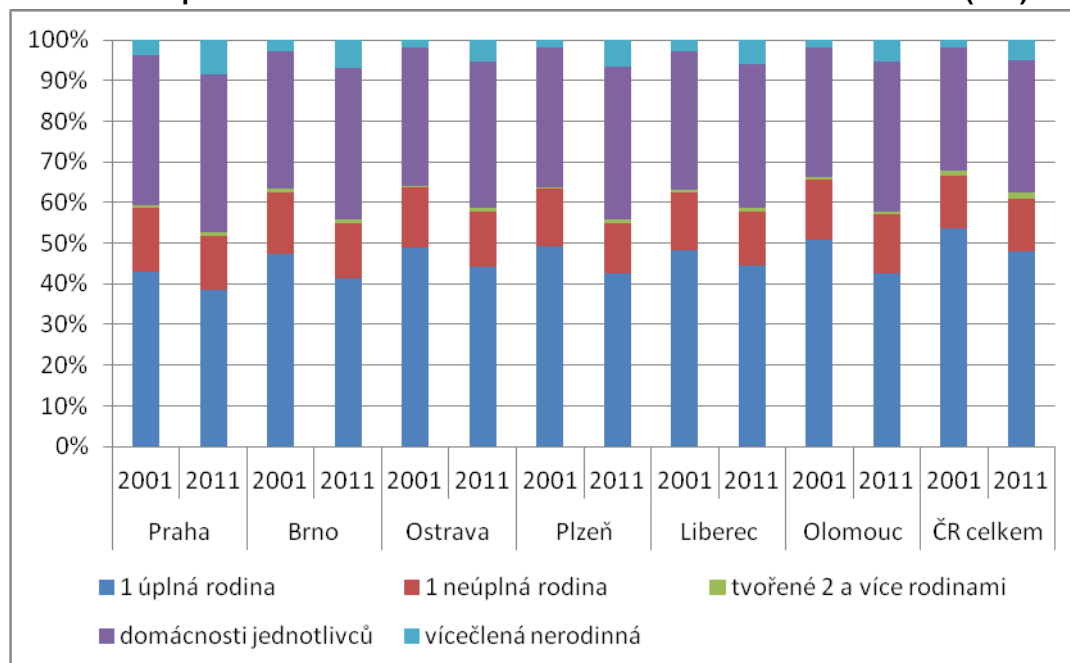
Podíl manželských párů ve velkoměstech se pohyboval okolo 65 % z domácností tvořených jednou rodinou, v úhrnu za republiku byl jejich podíl vyšší (69,6 %). Naopak faktická partnerství byla ve velkoměstech četnější než v úhrnu za Českou republiku. V neúplných rodinách dominovaly ve velkoměstech domácnosti, v jejichž čele stojí žena, ještě výrazněji než v průměru za republiku.

Při sčítání 2011 byly kvantifikovány hospodařící domácnosti žijící v bytech a mimo byty a dále rodinné domácnosti bydlící v zařízeních. Téměř všechny hospodařící domácnosti (98 – 99 %) bydlely v bytech. Hospodařící domácnosti žijící v bytech ve velkoměstech měly průměrně 2,1 – 2,2 členů.

Počet hospodařících domácností dlouhodobě roste, oproti roku 2001 jejich počet vzrostl o 4 % (jak v úhrnu za celou republiku, tak celkově za velkoměsta). Nejvýraznější nárůst zaznamenaly domácnosti jednotlivců a nerodinné vícečlenné domácnosti.

## ANALÝZA

**Struktura hospodařících domácností ve velkoměstech v letech 2001 a 2011 (v %)**



### 10. Domovní fond ve velkoměstech

Domovní fond ve velkoměstech zahrnoval celkem 207 588 domů určených k bydlení, což činilo necelých 10 % domovního fondu v České republice. Do domů určených k bydlení patřily rodinné a bytové domy, zařízení bez bytů, která jsou určena k bydlení (domovy důchodců, ubytovny, studentské koleje, ústavy sociální péče apod.) a další budovy sloužící k jiným účelům, pokud v nich byl alespoň jeden byt. Nejvyšší zastoupení měly domy rodinné (podíl ve velkoměstech se pohyboval mezi 64 a 73 %, s minimem v Praze a maximem v Brně), což je ve srovnání s podílem rodinných domů v úhrnu za celou republiku (88,1 %) nižší hodnota daná charakterem městské zástavby.

**Podíl obydlených domů** (tj. domů, ve kterém byl minimálně jeden obydlený byt nebo alespoň jedna bydlící osoba) se ve velkoměstech pohyboval mezi 93 – 94 %, což převyšuje podíl obydlených domů v úhrnu za celou republiku zhruba o 10 procentních bodů. Vyšší obydlenost měly bytové domy (podíl obydlených bytových domů dosáhl ve velkoměstech hodnoty 99 %), obydlenost rodinných domů se ve velkoměstech pohybovala mezi 90 – 93 %. Obydlenost bytových domů v úhrnu za Českou republiku je srovnatelná s hodnotami za velkoměsta, u rodinných domů však byla obydlenost nižší (81,8 %). Důvody neobydlenosti zůstaly ve většině případů nepřesně zjištěné či zcela nezjištěné.



**ANALÝZA**
**Domovní fond ve velkoměstech k 26. 3. 2011**

Město	Domy			v tom domy					
	celkem	z toho obydlené		rodinné		bytové		ostatní*	
		abs.	v %	abs.	v %	abs.	v %	abs.	v %
Praha	99 949	92 927	93,0	63 610	63,6	32 986	33,0	3 353	3,4
Brno	40 676	37 700	92,7	29 579	72,7	9 724	23,9	1 373	3,4
Ostrava	26 188	24 643	94,1	17 454	66,6	7 759	29,6	975	3,7
Plzeň	17 865	16 536	92,6	11 829	66,2	5 169	28,9	867	4,9
Liberec	12 253	11 544	94,2	8 639	70,5	3 231	26,4	383	3,1
Olomouc	10 657	9 952	93,4	7 493	70,3	2 845	26,7	319	3,0
ČR celkem	2 158 119	1 800 075	83,4	1 901 126	88,1	214 760	10,0	42 233	2,0

\* jiné budovy s bytem a zařízení bez bytů

Srovnání s rokem 2001 ukazuje, že ve všech městech došlo k nárůstu počtu domů určených k bydlení. Zatímco počet bytových a rodinných domů stoupl zhruba o 10 – 15 % (menší nárůst byl u rodinných domů v Brně a u bytových domů v Ostravě a Olomouci), nárůst zaznamenaly i ostatní domy určené k bydlení, mezi nimi především provozní budovy s byty.

**Vývoj domovního fondu v letech 2001 a 2011 (v %)**

Druh domu	Index růstu (2011/2001)						
	Praha	Brno	Ostrava	Plzeň	Liberec	Olomouc	ČR celkem
<b>Domy celkem</b>	113,5	109,9	276,6	121,7	116,0	112,6	109,7
z toho:							
rodinné	114,2	107,2	111,1	121,5	118,2	113,4	109,8
bytové	110,5	111,1	101,6	111,4	109,7	108,3	109,1
<b>Obydlené domy celkem</b>	113,3	109,9	110,0	185,3	84,2	99,7	110,5
z toho:							
rodinné	114,1	107,1	110,8	120,0	118,1	112,2	110,5
bytové	109,9	110,6	101,7	110,7	108,7	107,7	108,2
<b>Neobydlené domy celkem</b>	116,3	110,5	112,9	137,3	121,8	129,8	105,8
z toho:							
rodinné	115,0	107,9	114,6	137,5	119,2	128,5	106,5
bytové	202,1	195,5	92,9	242,9	430,0	223,1	218,7

U obydlených domů nastal výraznější početní nárůst (okolo 20 %) u rodinných domů v Plzni a v Liberci. Nárůst obydlených bytových domů byl mírnější (do 10 %). Výrazný nárůst byl zaznamenán u neobydlených bytových domů, nejvíce v Liberci (s nejstarším domovním fondem), Plzni a Olomouci. V absolutním vyjádření však nárůst počtu neobydlených bytových domů v těchto městech znamenal zvýšení počtu neobydlených domů pouze o dvě až tři desítky. Pokles počtu neobydlených bytových domů nastal pouze v Ostravě (o 7,1 %). Větší nárůst

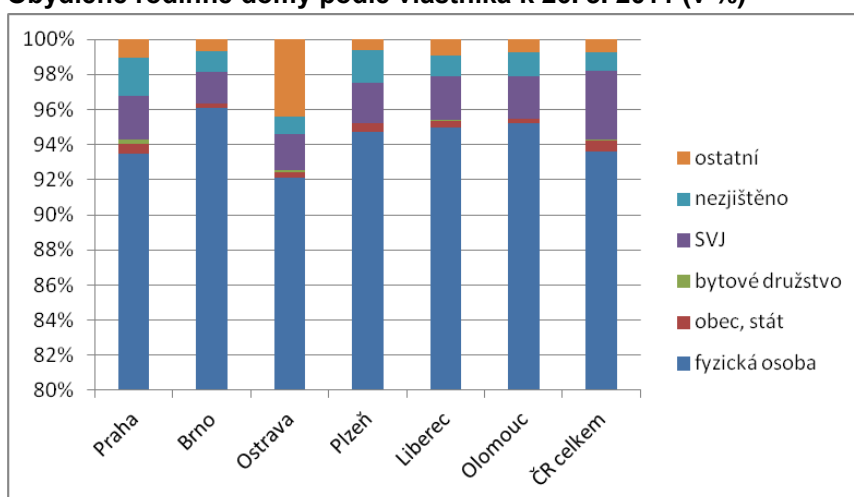
## ANALÝZA

neobydlených rodinných domů se vyskytl v Plzni a v Olomouci (zhruba o 30 %). Podíl neobydlených domů však zůstal v roce 2011 (ve srovnání s rokem 2001) ve velkoměstech mezi 5 – 7 % z celkového počtu domů určených k bydlení, největší část (okolo 90 % z neobydlených domů) pak tvořily domy rodinné.

Výrazné diference mezi jednotlivými velkoměsty i mezi velkoměsty a úhrnnými celorepublikovými hodnotami byly ve **vlastnické struktuře** domů. Většinu obydlených domů sice vlastnily fyzické osoby, přesto rozdíl mezi maximálním a minimálním zastoupením fyzické osoby coby vlastníka domu činil více než 11 procentních bodů. Podíly domů ve spoluvlastnictví vlastníků bytů se pohybovaly v poměrně širokém intervalu 7,2 – 16,6 %.

Složením obydleného domovního fondu podle vlastníka domu se mezi velkoměsty výraznějším způsobem odlišovala Ostrava, která měla mezi velkoměsty nejnižší zastoupení vlastnictví fyzické osoby, nejnižší zastoupení spoluvlastnictví vlastníků bytů a naopak nejvyšší podíl v případě vlastnictví domu bytovým družstvem.

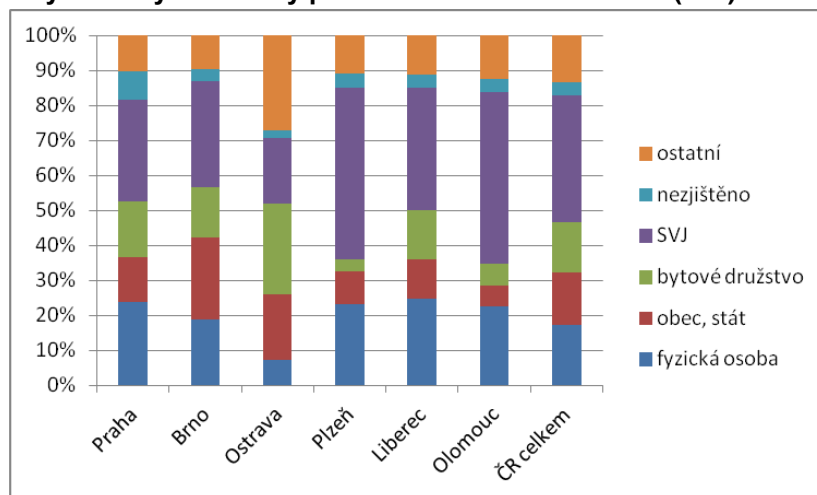
### Obydlené rodinné domy podle vlastníka k 26. 3. 2011 (v %)



Nejnižší podíl rodinných domů ve vlastnictví fyzické osoby byl v Ostravě (92,1 %) a v Praze (93,5 %), nejvyšší byl naopak v Brně (96,1 %). V Ostravě byl také vyšší podíl ostatních vlastníků (4,4 %), především se jednalo o „jinou právnickou osobu“.

## ANALÝZA

### Obydlené bytové domy podle vlastníka k 26. 3. 2011 (v %)



Bytové domy měly různorodější vlastnickou strukturu než rodinné domy: zatímco ve většině velkoměst měli vlastníci – fyzické osoby zhruba pětinný podíl, v Ostravě byl jejich podíl výrazně menší (7,4 %). Největší podíl ovšem měla společenství vlastníků jednotek, tedy původně státní, obecní, družstevní nebo podnikové domy, ve kterých byly jednotlivé byty převedeny do vlastnictví nebo prodány jejich uživatelům. Vlastníci bytů jsou zároveň spoluvlastníky domu. Nejvyšší podíl domů ve spoluvlastnictví vlastníků bytů byl v Plzni a Olomouci, kde dosahoval téměř poloviny všech vlastníků domů (49 %). Naopak nejnižší podíl společného vlastnictví bytových domů vlastníky jednotek byl v Ostravě (18,8 %).

Struktura vlastnictví bytových domů byla v Ostravě specifická rovněž tím, že velký počet bytových domů patřil důlním a hutním společnostem. Ty byly v 90. letech částečně zprivatizovány (společnost OKD) a později byly státem odprodány majoritnímu vlastníkovi. Z toho důvodu je v Ostravě téměř pětinným vlastníkem (18,4 %) bytových domů „jiná právnická osoba“ a kvůli menší ochotě těchto soukromých subjektů byty odprodávat nájemcům je i nižší podíl vlastníků – fyzických osob a spoluvlastníků ve společenství vlastníků jednotek. Tato hodnota „jiné právnické osoby“ je v rámci republiky i v rámci velkých měst zcela unikátní; v ostatních velkých městech se podíl jiných právnických osob coby vlastníků domů pohybuje mezi 2 až 3,5 % a na úrovni celé republiky činí 5 %.

Porovnání vlastníků obydlých rodinných domů v roce 2011 a 2001 ukázalo, že struktura zůstala zachována – převážnou většinu si udržely fyzické osoby, podíl jiných vlastníků byl velmi malý.

**ANALÝZA**
**Struktura vlastníků obydlených rodinných domů v letech 2001 a 2011**

Město	Rok	Obydlené RD s byty celkem	z toho podle vlastníka (v %)			
			fyzická osoba	obec, stát	bytové družstvo	SVJ
Praha	2001	50 258	95,7	0,6	0,2	x
	2011	57 354	93,5	0,6	0,2	2,5
Brno	2001	25 058	97,9	0,4	0,0	x
	2011	26 833	96,1	0,2	0,0	1,8
Ostrava	2001	14 509	94,2	1,1	0,2	x
	2011	16 070	92,1	0,3	0,1	2,0
Plzeň	2001	8 863	96,2	1,3	0,2	x
	2011	10 633	94,7	0,5	0,0	2,3
Liberec	2001	6 787	94,9	1,3	0,4	x
	2011	8 018	94,9	0,4	0,0	2,5
Olomouc	2001	6 114	96,8	0,3	0,1	x
	2011	6 858	95,2	0,3	0,0	2,4
ČR celkem	2001	1 406 806	96,8	0,9	0,2	x
	2011	1 554 794	93,6	0,6	0,1	3,9

U obydlených bytových domů ve velkoměstech (s výjimkou Prahy) v roce 2011 mírně narostl podíl vlastníků – fyzických osob, výrazně poklesl podíl vlastníků obcí nebo státu. Početná byla také kategorie spoluvlastníků jednotek (bytů), která v roce 2001 nebyla ve výběru. Zahrnula do sebe jak domy, které v roce 2001 spadaly pod kategorii právnická osoba za účelem privatizace (kategorie v roce 2011 již zaniklá), tak částečně i domy v kombinovaném vlastnictví (resp. domy, které byly ve stoprocentním spoluvlastnictví vlastníků jednotek). Domy, jejichž vlastníci byla v částečně družstva a částečně vlastníci jednotek, nebo u kterých nebylo možné převažujícího vlastníka jednoznačně stanovit, byly zařazeny v roce 2011 do pozměněné kategorie kombinovaného vlastnictví.

**ANALÝZA**
**Struktura vlastníků obydlených bytových domů v letech 2001 a 2011**

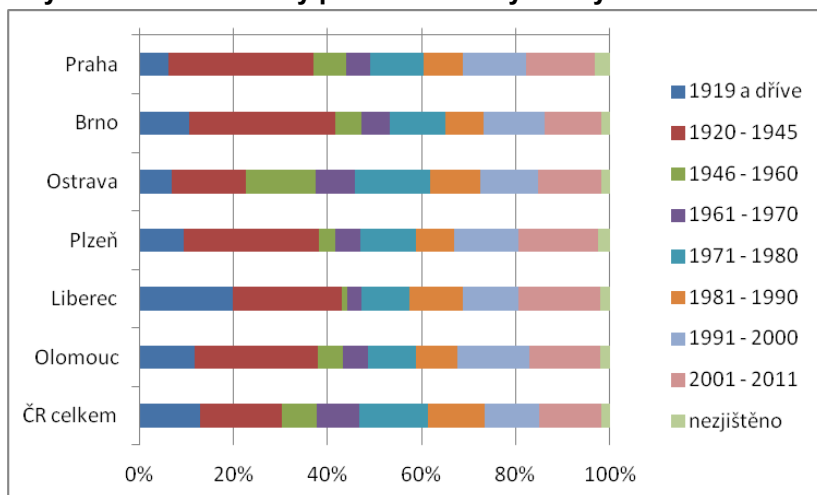
Město	Rok	Obydlené BD s byty celkem	z toho podle vlastníka (v %)			
			fyzická osoba	obec, stát	bytové družstvo	SVJ
Praha	2001	29 659	24,5	25,0	14,2	x
	2011	32 596	23,9	12,6	16,0	28,9
Brno	2001	8 711	17,6	41,4	21,1	x
	2011	9 638	19,0	23,2	14,5	30,3
Ostrava	2001	7 565	5,0	38,3	21,9	x
	2011	7 694	7,4	18,6	25,9	18,8
Plzeň	2001	4 610	21,3	20,3	10,5	x
	2011	5 101	23,2	9,3	3,4	49,1
Liberec	2001	2 934	14,5	26,5	13,8	x
	2011	3 188	24,7	11,2	14,1	35,0
Olomouc	2001	2 614	20,4	19,9	13,8	x
	2011	2 816	22,7	5,9	6,1	49,0
ČR celkem	2001	195 270	14,8	28,5	20,0	x
	2011	211 252	17,4	14,9	14,4	36,2

Nejstarší domovní fond měl Liberec, průměrné **stáří obydlených domů** zde bylo 57,5 roku. Naopak nejmladší domovní fond byl v Ostravě s průměrným stářím obydlených domů 47,1 let. Největší výstavba rodinných domů nastala ve všech velkoměstech mezi lety 1920 až 1945. Mírné oživení pak nastalo v 70. letech a poté po roce 1990. Zatímco v Ostravě pokračovala výstavba rodinných domů i v letech 1946 – 1960 ve srovnatelné míře jako v předchozím období, a to díky celkovému rozvoji města s velkým průmyslovým potenciálem, v Liberci byla výstavba zcela minimální, ovlivněná procesem osídlování domů po odsunutém německém obyvatelstvu. Ve velkoměstech (zejména v Praze) výstavbu rodinných domů dále omezovala restriktivní politika a malá nabídka pozemků vyčleněných pro výstavbu rodinných domů, na nižší výstavbu obecně působil také nedostatek kapitálu jednotlivců a nedostupnost stavebního materiálu [Musil, 2001, Ouředníček, 2002].

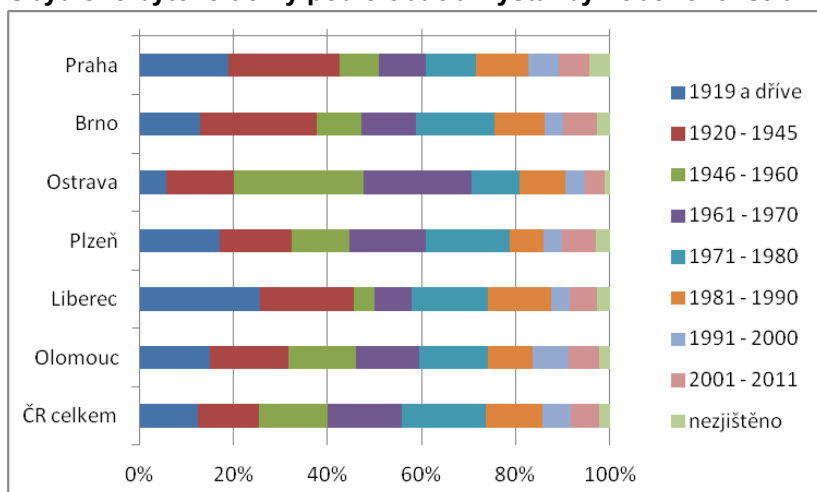
U **výstavby bytových domů** byl vývoj komplikovanější, závisel především na historickém vývoji jednotlivých měst, politicko-ekonomickém a urbanistickém plánování mezi lety 1948 – 1989 a po roce 1989 na tržních mechanismech alokace investic. Zatímco v některých městech došlo po roce 1945 k utlumení výstavby bytových domů a oživení investic nastalo až v 60. a 70. letech 20. století (Praha, Brno, Liberec), ve městech se silným hospodářským potenciálem (především s orientací na hutnický, strojírenský nebo zbrojní průmysl) výstavba bytových domů pokračovala ve vyšší či nižší míře i v poválečném období (především Ostrava, ale také Plzeň a Olomouc).

## ANALÝZA

### Obydlené rodinné domy podle období výstavby nebo rekonstrukce k 26. 3. 2011 (v %)



### Obydlené bytové domy podle období výstavby nebo rekonstrukce k 26. 3. 2011 (v %)



Zatímco rodinné domy byly v převážné většině případů (85 – 95 %) postaveny z kamene, cihel nebo tvárnice, bytové domy měly podíl těchto **stavebních materiálů** významně nižší (57 – 66 %) a velký podíl ve velkoměstech (28 – 41 %) měly také bytové domy postavené ze stěnových panelů. Nejvyšší podíl domů z panelů byl v Ostravě, nejnižší naopak v Praze.

Panelová výstavba započala v 50. letech v souladu se snahou o maximální ekonomickou úspornost a vysokou kvantitu. Výstavba bytových domů se mezi lety 1948 – 1989 soustředila především na výstavbu sídlišť, zejména na okrajích kompaktní zástavby měst. Podíl bytových panelových domů narostl ze zhruba 50 % (postavených v letech 1961 – 1970) až na 90 % (1981 – 1990). Poté se využití stěnových panelů při výstavbě bytových domů významně snížilo a v období 2001 – 2011 tvořily panelové domy zhruba jednu desetinu z postavených či rekonstruovaných obydlí bytových domů. Více se opět začal využívat kámen, cihly a tvárnice.

#### Oddělení informačních služeb – ústředí

## ANALÝZA

Obydlené rodinné domy byly z více než čtyř pětín jedno- až dvoupodlažní, desetiprocentní hranici třípodlažních rodinných domů překonaly pouze domy v Praze a v Brně. V ostatních velkoměstech byl podíl domů se třemi nadzemními podlažními mezi 6 – 8 %, v Ostravě pak pouze necelá 3 %.

Obydlené bytové domy se 3 – 4 podlažními měly ve velkoměstech podíl okolo 45 %, méně jich bylo v Praze (35 %), více naopak v Liberci (53 %). Podíl bytových domů s pěti a více nadzemními podlažními byl nejvyšší v Praze a v Brně (50,2 resp. 47,7 %). Ostatní velkoměsta měla podíl bytových domů s pěti a více nadzemními podlažními okolo 40 %. Výrazně méně jich bylo v Liberci (28,8 %).

U **technické vybavenosti** rodinných domů lze konstatovat, že podíl domů připojených na vodovod byl ve velkoměstech srovnatelný a pohyboval okolo 93 % (reálný podíl bude zřejmě vyšší a bude se blížit 100 %, protože i u tohoto ukazatele byla non-response, a to mezi 5 – 8 %). Na rozdíl od vodovodu v připojení na kanalizační síť byly mezi velkoměsty značné rozdíly: zatímco Praha, Brno, Olomouc a Plzeň měly připojení více než čtyřpětinové, v Ostravě a v Liberci podíl rodinných domů připojených na kanalizaci se pohyboval pouze mezi 50 a 60 %. V Ostravě se na nízkém zastoupení domů připojených na kanalizaci podílely především domy v městské části Slezská Ostrava, která pokrývá území několika menších původně samostatných obcí a města Slezská Ostrava. V Liberci bylo zastoupení domů bez připojení na kanalizaci územně rozprostřeno rovnoměrně. Připojení rodinných domů na plyn je ve velkoměstech více než tříčtvrtinové (v Brně mělo plynovou přípojku dokonce 90 % domů), výjimkou bylo opět město Liberec s 56,7 % domů s připojením na plyn. Ústřední topení se v rodinných domech ve velkoměstech nacházelo ve více než 80 % případů.

Technická vybavenost obydlých bytových domů byla srovnatelná, s několika výjimkami: zastoupení domů připojených na vodovod bylo u všech velkoměst vyšší než 98 %, také připojení na kanalizační síť dosáhlo hodnot okolo 95 %. Výjimku tvořilo město Liberec, v němž byl podíl bytových domů připojených na kanalizační síť roven 86,3 %. Plyn byl zaveden do zhruba 95 % domů, nižší zastoupení bytových domů s připojením na plyn byl v Liberci (76,6 %) a v Praze (88,8 %). Ústřední topení se nacházelo zhruba v polovině bytových domů, nejvíce v Ostravě (74,7 %), nejméně naopak v Liberci (47,7 %). Horší technické vybavení domů v Liberci bylo dáno jejich stářím – ze všech velkoměst měly nejvyšší průměrné stáří (bytové domy – 64,3 roky, rodinné domy – 54,7 let).

Srovnání obydlých rodinných domů podle připojení na vodovod a plyn v letech 2001 a 2011 je obtížné vzhledem k vyšší míře non-response v roce 2011 (podíl nezjištěných odpovědí činil zhruba 5 – 8 %). Lze ale konstatovat, že velká většina domů (včetně nově postavených) je napojena na vodovod; podíl domů s plynovou přípojkou byl srovnatelný. Podíl domů napojených na kanalizační síť ve srovnání s rokem 2001 stoupl, především pak v Olomouci (o 21 procentních bodů) a v Praze (o 9 procentních bodů). Ostatní nárůsty byly do 5 procentních bodů. Také podíl domů s ústředním topením zaznamenal nárůst, největší v Brně a v Liberci (o 10 procentních bodů).



## ANALÝZA

U obydlených bytových domů nenastaly v letech 2001 a 2011 žádné výrazné změny. Mírně narostl podíl domů s přípojkou na plyn v Liberci (o 8 procentních bodů), o 4 procentní body se také zvýšil podíl domů s ústředním topením v Liberci a Ostravě.

Ve velkoměstech výrazně převažovalo bydlení v bytech v bytových domech (74 – 85 %), nejvyšší podíl domácností v bytových domech byl v Praze, nejnižší naopak v Liberci. Podíl osob bydlících v bytech v bytových domech v úhrnu za republiku dosahoval 54 %. V bytech rodinných domů žilo ve velkoměstech mezi 14 až 25 % obyvatel (nejnižší zastoupení měli v Praze, nejvyšší naopak v Liberci). V České republice jako v celku žilo v rodinných domech téměř 45 % obyvatel.

### 11. Bytový fond ve velkoměstech

Ve velkoměstech bylo ke dni sčítání celkem 1 076 093 bytů, což činilo necelých 23 % bytového fondu celé republiky. Více než tři čtvrtiny bytů byly v domech bytových, byty v domech rodinných byly ve velkoměstech zastoupeny méně.

**Obydlenost bytů** ve velkoměstech přesahovala 90 %, podíly obydlených bytů v jednotlivých městech byly srovnatelné. Obydlenost bytů ve velkoměstech převýšila podíl obydlených bytů v úhrnu za celou republiku zhruba o 6 procentních bodů. Vyšší obydlenost měly byty v bytových domech (obydleno bylo okolo 93 % těchto bytů) než byty v domech rodinných (obydlenost mezi 86 a 89 %).

Důvody neobydlenosti bytů byly různé, od využívání bytu k rekreaci až po nezpůsobilost k bydlení. V každém okamžiku je určitá část bytového fondu neobydlená také z důvodu přestavby, probíhajícího pozůstalostního nebo soudního řízení, probíhající změny uživatele atp. U většiny neobydlených bytů však přesný důvod neobydlenosti nebyl zjištěn.

### Bytový fond ve velkoměstech k 26. 3. 2011

Město	Byty			z toho byty v domech			
	celkem	z toho obydlené		rodinných		bytových	
		abs.	v %	abs.	v %	abs.	v %
Praha	587 832	542 168	92,2	83 700	14,2	498 289	84,8
Brno	177 465	163 596	92,2	38 076	21,5	137 442	77,4
Ostrava	137 469	127 641	92,9	23 268	16,9	112 885	82,1
Plzeň	79 964	73 158	91,5	15 498	19,4	63 473	79,4
Liberec	46 683	42 679	91,4	11 701	25,1	34 365	73,6
Olomouc	46 680	43 070	92,3	9 897	21,2	36 377	77,9
ČR celkem	4 756 572	4 104 635	86,3	2 256 072	47,4	2 434 619	51,2

Srovnání s rokem 2001 ukazuje, že ve všech městech došlo k nárůstu celkového bytového fondu (minimální nárůst byl v Ostravě). Významněji se rozvíjel bytový fond v rodinných domech. Ve všech velkoměstech s výjimkou Ostravy narůstal počet obydlených bytů, mírně vyšší obydlenost oproti roku 2001 měly byty v rodinných domech.



## ANALÝZA

### Vývoj bytového fondu v roce 2001 a 2011 (v %)

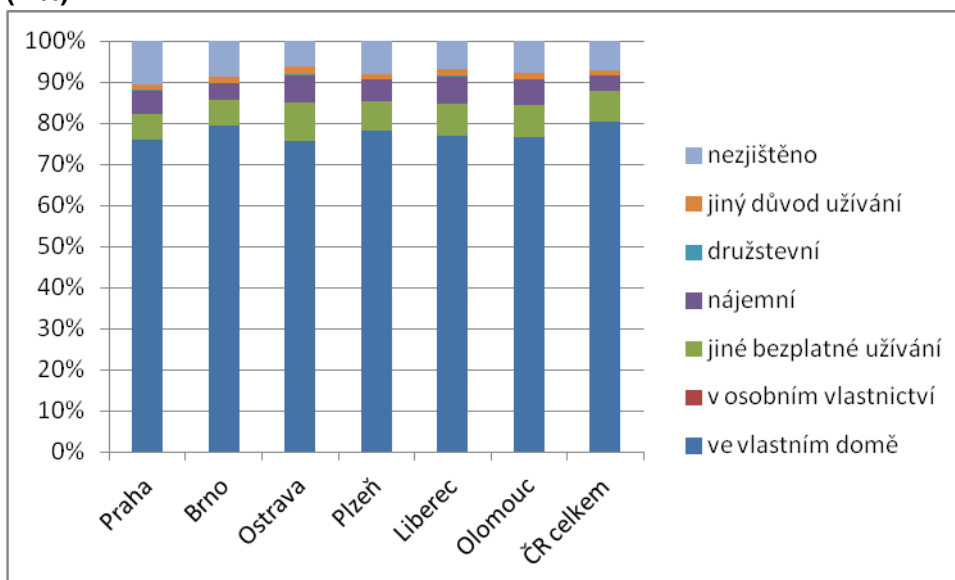
	Index růstu (2011/2001)						
	Praha	Brno	Ostrava	Plzeň	Liberec	Olomouc	ČR celkem
<b>Byty celkem</b>	106,6	107,3	101,1	108,4	108,8	106,7	108,9
z toho:							
v rodinných domech	116,1	111,7	112,5	120,9	116,0	113,9	112,5
v bytových domech	104,9	105,4	98,4	105,0	105,9	104,9	105,4
<b>Obydlené byty celkem</b>	109,1	107,8	99,4	107,4	107,6	106,7	107,2
z toho:							
v rodinných domech	113,9	109,0	108,8	116,3	113,7	111,2	110,0
v bytových domech	108,0	106,8	97,2	104,7	105,0	105,4	104,5
<b>Neobydlené byty celkem</b>	84,1	101,7	130,6	119,4	123,0	106,9	121,0
z toho:							
v rodinných domech	132,4	134,1	146,2	158,2	138,3	136,5	123,6
v bytových domech	74,6	88,3	123,2	108,7	118,4	97,5	117,8

S výjimkou Prahy se ve velkoměstech zvýšil i počet neobydlených bytů, opět především v rodinných domech. V bytových domech se v Praze, v Brně a Olomouci počet neobydlených bytů snížil.

Struktura bytů podle **právního důvodu užívání** ve velkých městech byla značně různorodá a měla těsnou vazbu na vlastnictví domů. Většina obydlených bytů byla ve velkoměstech užívána jako byty nájemní (30 – 38 %), výjimkou byly byty v Plzni (22,3 %) a Olomouci (27,5 %). Podíl nájemních bytů v celku České republiky dosahoval hodnoty 22,4 %. Druhou nejčastější variantou byly byty v osobním vlastnictví (mezi 23 – 29 %) – výjimku tvořily byty v Ostravě (16,4 %), v Olomouci (41,2 %) a v Plzni (48,3 %). Významné rozdíly se projevily ve struktuře vlastníků bytů v rodinných a bytových domech.

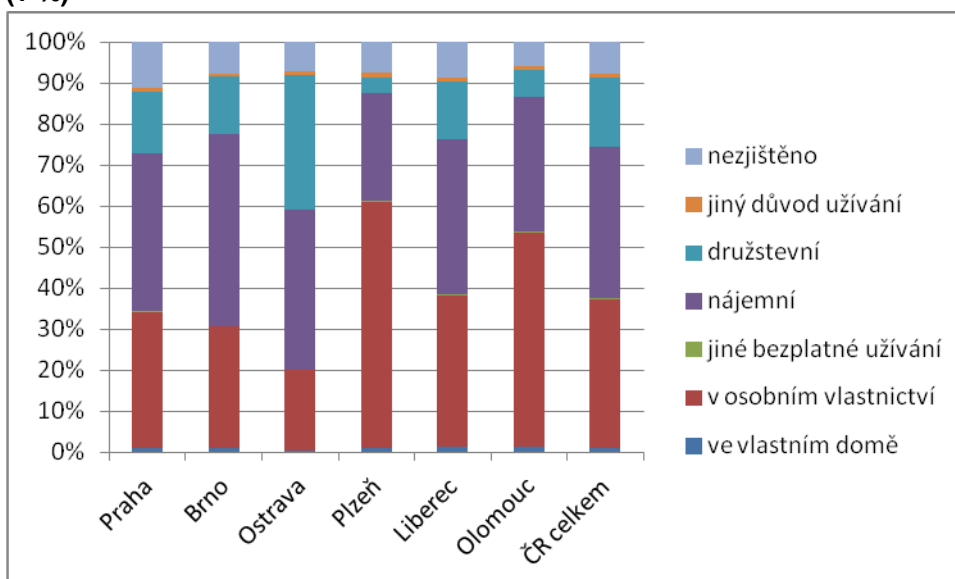
## ANALÝZA

### Obydlené byty v rodinných domech podle právního důvodu užívání bytu k 26. 3. 2011 (v %)



Více než tři čtvrtiny obydlých bytů v rodinných domech měly právní důvod užívání „byt ve vlastním domě“. Další 6 – 8 % bytů bylo v bezplatném užívání a 5 – 6 % bytů bylo v pronajímáno. Rozdíly mezi jednotlivými městy týkající se vlastnické struktury rodinných domů byly jen minimální.

### Obydlené byty v bytových domech podle právního důvodu užívání bytu k 26. 3. 2011 (v %)



## ANALÝZA

Zatímco ve většině velkoměst mírně převažovaly nájemní byty v bytových domech a jejich podíl se pohyboval mezi 33 – 39 %, v Plzni a Olomouci měly většinu byty v osobním vlastnictví (59,9 %, resp. 52,1 %). V ostatních velkoměstech pak byl podíl bytů v osobním vlastnictví mezi 30 – 37 %. Výjimkou byla Ostrava, kde byl podíl obydlených bytů v osobním vlastnictví pouze 19,7 %, tedy třikrát nižší než maximum v Plzni. Velká část bytů v Ostravě zůstala družstevní – zatímco v ostatních velkoměstech byl jejich podíl do 15 % (minimální v Plzni a Olomouci – 4,0, resp. 6,5 %), v Ostravě zahrnoval třetinu všech obydlených bytů.

Z hlediska vlastníků obydlených bytů se v roce 2011 (oproti roku 2001) významně zvýšil podíl bytů v osobním vlastnictví – nejvíce v Praze a v Olomouci (o 18, resp. 16 procentních bodů). Pokles nastal u podílu nájemních bytů – o více než 13 procentních bodů v Praze, v ostatních velkoměstech byl pokles mírnější a pohyboval se okolo 6 procentních bodů. V Liberci byl podíl nájemních bytů v roce 2011 na stejné úrovni jako v roce 2001.

### Obydlené byty celkem podle vlastníka v letech 2011 a 2001

Město	Rok	Obydlené byty celkem (abs.)	z toho podle vlastníka (v %)			
			ve vlastním domě	v osobním vlastnictví	nájemní	družstevní
Praha	2011	542 168	11,1	28,6	34,0	12,8
	2001	496 940	11,2	11,0	47,2	13,0
Brno	2011	163 596	16,9	23,4	38,0	11,0
	2001	151 724	17,9	8,7	44,4	24,5
Ostrava	2011	127 641	12,3	16,4	33,7	27,4
	2001	128 388	11,5	5,4	43,8	27,9
Plzeň	2011	73 158	15,1	48,3	22,3	3,2
	2001	68 092	14,1	33,0	30,5	17,6
Liberec	2011	42 679	19,9	27,4	30,5	10,3
	2001	39 670	18,3	17,6	30,3	25,1
Olomouc	2011	43 070	16,5	41,2	27,5	5,1
	2001	40 367	16,2	24,9	34,0	18,1
ČR celkem	2011	4 104 635	35,8	20,1	22,4	9,4
	2001	3 827 678	35,8	11,0	28,6	14,3

Ze srovnání obydlených bytů podle **počtu obytných místností** je patrné, že rozdíly jsou především mezi byty v rodinných a bytových domech, nikoliv mezi byty v jednotlivých velkoměstech. V rodinných domech měly zhruba dvě pětiny bytů pět a více obytných místností, byty se čtyřmi obytnými místnostmi měly podíl mezi 23 – 28 % a byty s třemi místnostmi měly podíl do 20 %. V bytových domech byly nečastěji zastoupenými kategoriemi byty se třemi až čtyřmi místnostmi (25 – 30 %). Výjimkou byly byty se třemi obytnými místnostmi v Ostravě,

**ANALÝZA**

kteří měly podíl 32,4 %, a také byty se čtyřmi místnostmi v Olomouci s podílem 35 %. V bytových domech byl také výrazně vyšší podíl menších bytů (s jednou či dvěma obytnými místnostmi).

**Obydlené byty v rodinných domech (RD) a bytových domech (BD) podle počtu obytných místností ve velkoměstech k 26. 3. 2011 (v %)**

Město	Počet obytných místností											
	1		2		3		4		5 a více		nezjištěno	
	RD	BD	RD	BD	RD	BD	RD	BD	RD	BD	RD	BD
Praha	1,5	8,2	5,7	22,1	17,8	25,1	22,8	25,3	41,8	6,6	10,3	12,8
Brno	1,7	7,4	6,2	18,7	19,7	29,3	25,3	27,6	38,8	8,1	8,3	8,9
Ostrava	1,7	6,4	5,9	18,4	18,3	32,4	28,4	28,5	39,6	4,7	6,2	9,6
Plzeň	1,3	6,5	6,0	17,6	22,3	30,1	25,1	28,6	37,6	8,2	7,8	9,1
Liberec	1,8	7,9	5,2	18,1	19,0	25,2	25,4	29,5	41,5	8,4	7,1	11,0
Olomouc	1,7	5,4	4,9	17,9	19,0	28,3	27,9	35,0	38,7	6,3	7,8	7,1
ČR celkem	1,7	7,2	5,6	18,4	19,0	29,7	26,8	28,5	40,6	6,3	6,3	10,0

Porovnání obydlých bytů podle průměrného počtu obytných místností v letech 2011 a 2001 dokumentuje nejen reálný nárůst podílu bytů s více obytnými místnostmi, ale také metodickou změnu. V souladu s mezinárodními doporučeními byla totiž při sčítání 2011 za obytnou místnost považována také kuchyně, pokud měla plochu větší nebo rovnou 8 m<sup>2</sup>. Plocha kuchyně pak byla zahrnuta i do obytné plochy bytu. V předchozích sčítáních byla kuchyň započítávána mezi obytné místnosti, pouze pokud byla jedinou místností bytu a do obytné plochy se započítávala pouze plocha přesahující 12 m<sup>2</sup>.

**Obydlené byty podle průměrného počtu obytných místností v letech 2011 a 2001**

Město	Průměrný počet obytných místností			
	2001		2011	
	na byt v RD	na byt v BD	na byt v RD	na byt v BD
Praha	3,4	2,2	4,6	3,0
Brno	3,2	2,5	4,4	3,1
Ostrava	3,3	2,3	4,4	3,1
Plzeň	3,1	2,3	4,3	3,2
Liberec	3,2	2,4	4,5	3,2
Olomouc	3,3	2,3	4,4	3,2
ČR celkem	3,3	2,3	4,4	3,1

Uvedená metodická změna se projevila ve skokovém zlepšení velikostních parametrů bytů. Snížily se počty bytů s jednou obytnou místností (jejich podíl byl ve velkoměstech v roce 2001 mezi 14 – 19 %, v Praze dokonce měly podíl 23,2 %, v roce 2011 pak měly podíl okolo 6 %), výrazně se naopak zvýšily počty bytů s více místnostmi.

## ANALÝZA

Srovnání obydlených bytů podle **průměrného počtu osob** v roce 2011 a 2001 ukazuje, že zatímco v bytech rodinných domů zůstal průměrný počet osob stejný nebo jen mírně vyšší, v bytových domech se průměrné počty osob snížily.

### Obydlené byty podle průměrného počtu osob v letech 2011 a 2001

Město	Průměrný počet osob							
	2001				2011			
	na byt v RD	na byt v BD	na obytnou místnost v RD	na obytnou místnost v BD	na byt v RD	na byt v BD	na obytnou místnost v RD	na obytnou místnost v BD
Praha	2,7	2,3	0,8	1,0	2,9	2,1	0,7	0,8
Brno	2,7	2,5	0,9	1,0	2,8	2,2	0,7	0,8
Ostrava	2,7	2,4	0,8	1,1	2,7	2,2	0,7	0,8
Plzeň	2,6	2,4	0,9	1,0	2,7	2,1	0,7	0,7
Liberec	2,8	2,5	0,9	1,0	2,8	2,2	0,7	0,8
Olomouc	2,8	2,4	0,9	1,0	2,7	2,2	0,7	0,7
ČR celkem	2,9	2,5	0,9	1,1	2,8	2,2	0,7	0,8

Také struktura bytů podle **obytné plochy** se významně liší v závislosti na tom, zda je byt v rodinném, nebo v bytovém domě. Rozdíly mezi podíly bytů různých velikostních kategorií byly ve srovnání jednotlivých velkoměst minimální. V rodinných domech měly byty s obytnou plochou 60 – 79,9 m<sup>2</sup> více než čtvrtinové zastoupení, o pár procent méně měly byty menší (40 – 59,9 m<sup>2</sup>) a naopak větší (80 – 99,9 m<sup>2</sup>). Velké byty (100 – 119,9 m<sup>2</sup> a 120 m<sup>2</sup> a více) měly podíl mezi 10 a 14 % (s výjimkou Prahy, kde podíl bytů větších než 120 m<sup>2</sup> dosáhl hodnoty 16,7 %).

### Obydlené byty v rodinných domech podle obytné plochy k 26. 3. 2011 (v %)

Obytná plocha bytu v m <sup>2</sup>	Struktura bytů						
	Praha	Brno	Ostrava	Plzeň	Liberec	Olomouc	ČR celkem
do 19,9	2,0	2,3	2,3	1,7	2,1	1,7	2,5
20,0 - 39,9	5,1	6,8	5,7	5,2	4,8	5,1	5,6
40,0 - 59,9	16,0	19,5	19,5	18,1	18,0	17,5	18,1
60,0 - 79,9	20,1	21,1	24,1	23,8	22,2	24,4	23,5
80,0 - 99,9	16,1	16,9	18,1	18,0	18,7	17,6	18,0
100,0 - 119,9	11,4	10,6	10,2	10,9	10,9	11,1	10,8
120,0 a více	16,7	12,3	11,7	12,6	13,9	13,0	12,0
nezjištěno	12,8	10,6	8,5	9,9	9,3	9,4	9,5

V bytových domech byly nejčetnější kategorií byty s obytnou plochou 40 – 59,9 m<sup>2</sup> (s podílem mezi 33 a 40 %) a byty menší (20 – 39,9 m<sup>2</sup>) se zhruba pětinným podílem. Další početně

## ANALÝZA

významnou skupinou byly byty o velikosti 60 – 79,9 m<sup>2</sup> s podílem mezi 17 a 21 %. Ostatní velikostní kategorie bytů nepřesáhly 7 %.

### Obydlené byty v bytových domech podle obytné plochy k 26. 3. 2011 (v %)

Obytná plocha bytu v m <sup>2</sup>	Struktura bytů						
	Praha	Brno	Ostrava	Plzeň	Liberec	Olomouc	ČR celkem
do 19,9	3,6	4,1	4,1	3,4	3,6	3,5	4,2
20,0 - 39,9	21,8	21,6	20,0	17,3	19,2	19,6	19,3
40,0 - 59,9	33,5	36,3	40,0	38,1	33,8	39,4	37,4
60,0 - 79,9	16,8	18,4	17,4	22,1	20,5	19,4	18,7
80,0 - 99,9	6,4	6,2	4,4	5,9	6,5	6,1	5,6
100,0 - 119,9	2,0	1,7	1,0	1,4	1,8	1,9	1,4
120,0 a více	1,5	1,3	1,0	1,0	1,5	1,5	1,2
nezjištěno	14,3	10,3	12,0	10,8	13,1	8,5	12,2

Obdobný vývoj jako u počtu obytných místností byl v letech 2011 a 2001 ve srovnání podle celkové obytné plochy. Zhruba na polovinu se snížilo zastoupení nejmenších bytů a nárůst nastal u bytů s největší obytnou plochou. Změny ve velikostní struktuře bytů se následně projeví i na průměrných hodnotách.

### Obydlené byty podle průměrné obytné plochy v letech 2011 a 2001

Město	Průměrná obytná plocha (m <sup>2</sup> )							
	2001				2011			
	bytů v RD	bytů v BD	obytných místností v RD	obytných místností v BD	bytů v RD	bytů v BD	obytných místností v RD	obytných místností v BD
Praha	66,1	39,6	19,7	17,8	87,8	53,0	18,7	17,2
Brno	62,6	44,0	19,4	17,2	80,3	52,2	17,9	16,4
Ostrava	62,7	37,8	19,1	16,6	80,2	51,0	17,8	16,0
Plzeň	62,5	40,3	20,1	17,5	82,3	53,6	18,6	16,5
Liberec	64,1	40,8	19,4	17,4	83,7	54,3	18,4	16,7
Olomouc	64,1	40,7	20,0	17,1	82,5	53,5	18,5	16,3
ČR celkem	63,0	39,4	19,3	17,1	80,9	52,6	17,7	16,4

Základním syntetickým ukazatelem **celkové kvality bytového fondu** byl v roce 2011 definován typ bytu s členěním na byty standardní a byty se sníženou kvalitou. Kategorie se liší ve způsobu vytápění (ústřední nebo elektrické, plynové, etážové nebo kamna) a dostupnosti základního příslušenství (koupelna, sprchový kout, splachovací záchod). Rozdíly v kvalitě bytového fondu rodinných a bytových domů jsou ve velkoměstech malé.

V obydlých bytech v úhrnu všech domů měly standardní byty podíl mezi 88 a 93 %, bytů se sníženou kvalitou bylo 4 – 7 %. Nejnižší podíl standardních bytů byl v Praze, avšak tato

#### Oddělení informačních služeb – ústředí

Informace o inflaci, HDP, obyvatelstvu, průměrných mzdách a mnohé další najdete na stránkách

Českého statistického úřadu: [www.czso.cz](http://www.czso.cz) | tel.: 274 052 304, 274 052 425, e-mail: [infoservis@czso.cz](mailto:infoservis@czso.cz)

## ANALÝZA

hodnota byla ovlivněna mírně zvýšeným podílem nezjištěného typu bytu. Ze standardních bytů měly mezi 96 – 99 % podíl byty s ústředním topením a úplným příslušenstvím.

### Obydlené byty ve velkoměstech podle typu k 26. 3. 2011

Město	Byty celkem	Standardní (%)		Se sníženou kvalitou (%)	Nezjištěno (%)
		celkem	z toho s ústř. topením a úplným přísl.		
Praha	542 168	88,1	97,9	6,7	5,1
Brno	163 596	91,5	98,1	5,1	3,4
Ostrava	127 641	92,2	97,0	5,7	2,1
Plzeň	73 158	91,4	98,1	4,9	3,7
Liberec	42 679	90,5	96,0	5,7	3,8
Olomouc	43 070	93,4	98,5	4,2	2,4
ČR celkem	4 104 635	91,6	95,3	5,6	2,7

Dlouhodobě probíhá nárůst podílu bytů s maximálním vybavením (ústřední topení, úplné příslušenství) na úkor bytů se sníženou kvalitou. V roce 2011 se tento proces zdánlivě zastavil, neboť ve srovnání s rokem 2001 byl podíl standardních bytů nižší o 4 procentní body (91,6 %) a naopak podíl bytů se sníženou kvalitou se zvýšil o 2 procentní body (5,6 %). To však nevypovídá o reálném zhoršení kvality bytů, ale pouze o snížené kvalitě vstupních dat, resp. vyšší míře nezjištěných údajů, ze kterých se typ bytu odvozoval.

**Technická vybavenost bytů** se v některých parametrech výrazně liší podle toho, zda se jednalo o byty v rodinných nebo bytových domech, také se však projeví určité aspekty, které se ukázaly již v technické vybavenosti domů.

Zatímco podíl bytů se zavedeným vodovodem byl v bytových i rodinných domech srovnatelný (okolo 90 %) a rovněž vybavení bytů splachovacím záchodem a koupelnou (sprchovým koutem) bylo na podobné úrovni (také okolo 90 %) – výjimku tvořily byty v rodinných domech v Liberci, kde podíl bytů se splachovacím záchodem dosáhl pouze hodnoty 85,3 %, odlišnosti se projeví v míře zavedení plynu do bytu a připoji na kanalizační síť. Stejně jako u obydlých rodinných domů se projevila v bytech v Liberci a v Praze nižší míra připojení na plyn (55,6, resp. 73,1 %), v ostatních městech byl plyn zaveden do bytů zhruba v 80 % případů. V bytech bytových domů byl plyn zaveden v případě Liberce a Prahy ještě méně (48,5, resp. 60 %), avšak byla zde vyšší míra nezjištěných odpovědí (13 %). V ostatních městech byly obydlé byty v bytových domech vybaveny připojením na plyn zhruba v 75 – 80 % případů (v Ostravě dokonce v 84,7 %).

Na kanalizační síť bylo ve všech městech připojeno více než 90 % všech bytů v bytových domech. U bytů rodinných domů se projeví velké rozdíly – v Brně, Plzni a Olomouci byl podíl připojených bytů vyšší než 86 %, v Ostravě a v Liberci byl jejich podíl pouze 52,7, resp. 57,6 %.

#### Oddělení informačních služeb – ústředí



## ANALÝZA

Vybavení bytů ústředním či etážovým topením bylo srovnatelné jak mezi byty v rodinných domech a bytových domech, tak mezi jednotlivými velkoměsty (okolo 90 %). Výjimku tvořily byty v bytových domech v Praze, z nichž ústřední či etážové topení mělo 80,7 % (kromě toho 10 % bytů mělo vytápění plynem, zejména bytů ve starších domech postavených před rokem 1945).

U technické vybavenosti bytů (plynová přípojka, vodovod, připojení na kanalizační síť, splachovací záchod a koupelna, ústřední či etážové topení) se hodnoty oproti roku 2001 mírně zhoršily. Nejednalo se však o reálné zhoršení technické vybavenosti bytů – u všech kategorií došlo k nárůstu nezjištěných odpovědí (v některých případech i o více než 10 procentních bodů), čímž došlo k podhodnocení ostatních kategorií a srovnatelnost je omezená.

### 12. Závěr

V České republice bylo ke dni sčítání celkem šest měst, která překročila stotisícovou hranici počtu obyvatel: Praha (1 268 796), Brno (385 913), Ostrava (296 224), Plzeň (170 322), Liberec (102 754) a Olomouc (101 003). Žila v nich více než pětina obyvatel celé České republiky, přestože svou rozlohou zabírají necelá 2 % jejího území.

Mezi základní údaje o **obyvatelích velkoměst** patří:

- při porovnání trvale a obvykle bydlících obyvatel se ukázalo, že ve většině velkoměst žilo více obyvatel s obvyklým pobytem (výjimkou byla Ostrava), shodu trvalého a obvyklého pobytu mělo ve velkoměstech více než 90 % obyvatel,
- stejně jako v celé populaci České republiky byly i ve velkoměstech o něco více zastoupeny ženy (jejich podíl byl vyšší než podíl mužů o 1 – 3 %),
- průměrný věk obyvatel velkoměst se pohyboval mezi 41 a 42 roky, podíl dětí v populaci činil 12 – 14 % a podíl seniorů (osob starších 65 let) se pohyboval mezi 15 – 17 %,
- ve velkoměstech žili převážně svobodní obyvatelé (40 – 42 %), ženatí/vdané měli zastoupení nižší (38 – 39 %); výjimkou byli obyvatelé Plzně, kde měli mírnou převahu sezdání nad svobodnými,
- největší zastoupení měli ve velkoměstech obyvatelé se středoškolským vzděláním s maturitou, absolventi vyšších odborných škol a nástaveb (zhruba třetina obyvatel) – nižší vzdělanostní strukturu měli pouze obyvatelé Ostravy s vyšším podílem středoškolsky vzdělaných bez maturity, podíl vysokoškoláků je ve velkoměstech vyšší než jejich podíl v celorepublikovém průměru,
- mírnou převahu měli ve všech velkoměstech obyvatelé ekonomicky aktivní, zaměstnání byli nejvíce ve službách, průmyslu a stavebnictví (nejvíce ve velkoobchodě a maloobchodě, ve zpracovatelském průmyslu, stavebnictví),
- nejvyšší zastoupení v hospodařících domácnostech měly domácnosti rodinné (59 – 66 %), nadprůměrné zastoupení (oproti populaci celé republiky) měly domácnosti jednotlivců (32 – 37 %).

**Domovní fond** ve velkoměstech zahrnoval celkem 207 588 domů určených k bydlení a měl tyto charakteristiky:

- obydlenost domů činila více než 92 %,
- nejvyšší zastoupení měly domy rodinné (64 – 73 %), méně pak domy bytové (24 – 33 %),



## ANALÝZA

- rodinné domy patřily v převážné míře (více než 90 % z obydlených domů) fyzickým osobám, bytové domy měly vlastnickou strukturu různorodější: zhruba pětina jich patřila fyzickým osobám (výjimkou byla Ostrava, kde fyzické osoby nevlastnily ani 10 % domů), vyšší podíl pak měla společenství vlastníků bytů (zhruba třetinový podíl, avšak v Plzni a Liberci podíl téměř poloviční, v Ostravě naopak méně než pětinový podíl), dalšími významnými vlastníky byly obce/stát nebo bytová družstva,
- průměrné stáří obydlených domů bylo mezi 52 – 54 roky (nižší však bylo v Ostravě – 47,1 roku, nejvyšší naopak v Liberci – 57,5 let),
- převažující stavební materiál se lišil podle typu domů: rodinné byly nejčastěji z kamene, cihel nebo tvárnic, bytové byly ponejvíce ze stěnových panelů.

**Bytový fond** ve velkoměstech zahrnoval celkem 1 076 093 bytů, mezi jehož hlavní charakteristiky patří:

- obydlenost bytů přesahovala 90 % ze všech bytů,
- většina bytů se ve velkoměstech nacházela v bytových domech (74 – 85 %),
- struktura bytů podle právního důvodu užívání byla různorodá a měla těsnou vazbu na typ a vlastnictví domu: více než tři čtvrtiny obydlených bytů v rodinných domech měly právní důvod užívání „byt ve vlastním domě“; byty v bytových domech byly nejčastěji nájemní (33 – 39 %, méně v Plzni – 26 %, více naopak v Brně – 47 %), další častou formou byly byty v osobním vlastnictví, méně pak byty družstevní,
- v bytech rodinných domů v jednotlivých velkoměstech žilo v průměru 2,7 – 2,9 osob, v bytech bytových domů pak 2,1 – 2,2 osob,
- průměrná obytná plocha bytů ve velkoměstech byla v rodinných domech mezi 80 – 88 m<sup>2</sup>, v bytových domech mezi 51 – 54 m<sup>2</sup>,
- z hlediska celkové kvality bytového fondu měly standardní byty (s dostupným základním příslušenstvím – splachovacím záchodem a koupelnou/sprchovým koutem a s vytápěním) zhruba 90% podíl ze všech obydlených bytů.

Ve srovnání s výsledky za celou Českou republiku mají velkoměsta svá specifika – ať už týkající se obyvatel (např. vyšší podíl cizinců, osob s vysokoškolským vzděláním, svobodných), hospodařících domácností (zejména vyšší podíl domácností jednotlivců) nebo typu zástavby (vyšší podíl bytových domů). Jejich vývoj je však ovlivněn stejnými skutečnostmi, jako zbytek republiky – stárnutím obyvatelstva, migrací, politickými či dějinnými událostmi, takže významně odlišné charakteristiky (kromě těch několika specifických pro města) nelze očekávat.

## ANALÝZA

### **Použitá literatura:**

Horská, Maur, Musil: Zrod velkoměsta. Urbanizace českých zemí a Evropa. Praha: Paseka, 2002.

Musil, J.: Vývoj a plánování měst ve střední Evropě v období komunistických režimů. Pohled historické sociologie. In: Sociologický časopis, 2001, č. 3, s. 275 – 296.

Ouředníček, M.: Suburbanizace Prahy. In: Sociologický časopis, 2003, č. 2, s. 235 – 253

Uhnava, M.: Srovnání metropolitních areálů velkých českých měst. Přírodovědecká fakulta MU, 2008.

### **Kontaktní osoba:**

Mgr. Tereza Krausová

Oddělení metodiky, analýz a diseminace sčítání

Tel. 274052794

E-mail: [tereza.krausova@czso.cz](mailto:tereza.krausova@czso.cz)