



národní
úložiště
šedé
literatury

Identifikace, uchování a obnova kompozice památek zahradního umění

Weber, Martin; Sojková, Eva; Šantrůčková, Markéta; Bendíková, Lucia; Šířina, Petr
2015

Dostupný z <http://www.nusl.cz/ntk/nusl-249227>

Dílo je chráněno podle autorského zákona č. 121/2000 Sb.

Licence Creative Commons Uveďte autora 3.0 Česko

Tento dokument byl stažen z Národního úložiště šedé literatury (NUŠL).

Datum stažení: 05.05.2024

Další dokumenty můžete najít prostřednictvím vyhledávacího rozhraní nusl.cz .

Výzkumný ústav Silva Taroucy pro krajinu a okrasné zahradnictví, v.v.i.,

Květnové nám. 391, 252 43 Průhonice

NAKI DF12P01OVV016



IDENTIFIKACE, UCHOVÁNÍ A OBNOVA KOMPOZICE PAMÁTEK ZAHRADNÍHO UMĚNÍ

Metodika 2/2015 – 050

Martin Weber, Eva Sojková, Markéta Šantrůčková, Lucia Bendíková, Petr Šiřina

Výstup byl zpracován v rámci řešení projektu výzkumu a vývoje Ministerstva kultury ČR Program Národní a kulturní identity (NAKI) DF12P01OVV016 Zhodnocení a udržitelné využití potenciálu památek zahradního umění.

2015

Oponovali:

Ing. Zdeněk Novák, Ministerstvo kultury, Maltézské náměstí 1, 118 11 Praha 1

V.prof.dr. Maja Roso Popovac, Građevinski fakultet, Univerzitet „Džemal Bijedić“, Sjeverni Logor b.b., 88000 Mostar, Bosna a Hercegovina

Metodika je certifikována osvědčením Ministerstva kultury ČR č. 141 vydaným pod č.j. MK 35649/2016 OVV.

Obsah

1	Úvod	3
2	Využití metodiky	4
3	Základní pojmy	5
3.1	Vymezení pojmu památka zahradního umění	5
3.2	Pojmy používané v metodice	5
4	Metodické přístupy k uchování kompozičních hodnot	8
5	Zdroje a podklady ke studiu historického a kompozičního vývoje	10
5.1	Archivní průzkumy	10
5.2	Rešerše literatury a starší dokumentace	14
5.3	Studium stávajících rozvojových dokumentů	15
6	Zpracování historického a kompozičního vývoje objektu ve vazbě na analýzu literatury a pramenů	17
7	Terénní průzkumy	19
8	Rámcový kompoziční rozbor	21
8.1	Výsledné vymezení hranic památky zahradního umění	21
8.2	Kompoziční rozbor v rámci vývojových etap	21
8.3	Rámcový kompoziční rozbor nad mapou současného stavu	22
9	Doporučení pro rámcovou ochranu kompozice v památkách zahradního umění	25
9.1	Stanovení východisek pro uchování a obnovu kompozice	25
9.2	Nástroje uchování a obnovy kompozice památek zahradního umění v územně plánovacích podkladech a územně plánovací dokumentaci	27
9.2.1	Územně analytické podklady	27
9.2.2	Zadání územního plánu	28
9.2.3	Územně plánovací dokumentace	29
10	Zpracování výstupů v GIS	31
10.1	Základní principy tvorby mapových výstupů	31
10.2	Technické zpracování mapových výstupů	31
11	Závěr	34
12	Literatura	35
13	Seznam publikací, které předcházely metodice	40
	Příloha	42

1 Úvod

Metodika postihuje způsob zpracování základního rozboru pro identifikaci a rámcovou ochranu kompozice památek zahradního umění (historických zahrad a parků). Výstupy z tohoto rozboru jsou nedílnou součástí identifikace památkových hodnot dané památky zahradního umění, jejichž ochrana je veřejným zájmem. Pojem památky zahradního umění je velmi široký. Nejčetnější druhovou skupinu představují zámecké zahrady a parky, které vznikaly v 16. – 19. století, a to jako součást zámeckých areálů (Kučová a kol. 2014). Právě na ně je metodická pomůcka soustředěna, neboť jsou ve své většině chráněny jako kulturní památky. V souboru téměř 800 zámeckých zahrad a parků v České republice převažují přírodně krajinářské zahrady a parky, neboť tento poslední univerzální zahradní styl se často v průběhu historického vývoje uplatnil i v dříve založených památkách zahradního umění. Přes jejich zákonnou ochranu není stav mnohých objektů uspokojivý a péče o ně je zanedbávána. Tato metodická pomůcka byla proto vypracována v souladu se zadáním projektu tak, aby mohla být využita i v objektech málo odborně prozkoumaných, s nedostatečnou či neprozkoumanou archivní dokumentací a v objektech ve špatném, zanedbaném či narušeném stavu, které přesto vykazují značné památkové hodnoty. Soustředí se proto na základní rozbor a poznání kompozice dané památky zahradního umění, které budou východiskem pro další projektovou dokumentaci.

Cílem je podat metodický návod na:

- rámcovou kompoziční analýzu památek zahradního umění v kontextu historického vývoje
- rámcové zhodnocení kompozice a stavu jednotlivých částí objektu v současnosti
- rámcovou identifikaci památkových hodnot v oblasti kompozičních vztahů
- stanovení východisek pro zachování a obnovu kompozice na úrovni odborného podkladu pro obnovu památek zahradního umění a regulativů ÚP a pro další využití v současných rozvojových strategiích.

2 Využití metodiky

Výsledky rámcového kompozičního rozboru památek zahradního umění, jenž je navržen v této metodice, mohou být podkladem pro odpovědné formulování odborného stanoviska odborných pracovišť a výkonných orgánů památkové péče v předprojektové přípravě jejich obnovy. Dále mohou být podkladem pro zpracování podrobného stavebně historického průzkumu a východiskem pro zpracování územně analytických podkladů a regulativů v územním plánování.

Metodika je určena zejména pracovníkům památkové péče, veřejné správy, projektantům a zpracovatelům územně plánovací dokumentace. Využitelná bude i při výuce na odborných školách a pro zvyšování povědomí veřejnosti o hodnotách památek zahradního umění. Metodika navazuje na další metodické postupy zpracované v rámci projektu DF12P01OVV016: Zhodnocení a udržitelné využití potenciálu památek zahradního umění (Pešta a kol. 2014; Bulř a kol. 2014; Baroš a kol. 2015; Velebil a kol. 2015).

3 Základní pojmy

3.1 Vymezení pojmu památka zahradního umění

Historická zahrada/park je dílo významné z hlediska dějin nebo umění, utvářené záměrně jako architektonická a vegetační kompozice. Obě složky, stavební a rostlinná, jsou v této kompozici zastoupeny a uspořádány podle skladebných pravidel, přijatých a zavedených v určitém slohovém údobí. Principy skládání zahrnují jednoduché modulové i složité axiální, lineární, průřezové a rozptýlené systémy, v nichž se uplatňují přímky i křivky. Kompozici dotváří výtvarná výzdoba, jejíž začlenění a pojetí se rovněž řídilo slohovými pravidly. Určující roli hrál v mnoha případech systém uzlových bodů, symbolika a v neposlední řadě práce s konkrétní scénérií (Kučová a kol. 2014). Památky zahradního umění byly vždy nedílně spjaty s dobou svého vzniku – historickými okolnostmi, slohovým obdobím a v neposlední řadě i s osobnostmi, ať již v roli objednatele a stavebníka, tvůrce konceptu (architekta, zahradního architekta), či řemeslníka a zahradníka.

Pojem „památka zahradního umění“ je v této metodice pojímán ve smyslu čl. 1 Florentské charty: „Historická zahrada je architektonická a vegetační kompozice, jež je z hlediska dějin nebo umění celospolečensky významná. Jako taková je považována za památku“ (ICOMOS 2001; NPÚ 2007; Pacáková-Hošťálková 2002; Pacáková-Hošťálková a kol. 2004). Mnohé historické zahrady nebo parky jsou v ČR chráněny jako kulturní památka podle zákona č. 20/1987 Sb., o státní památkové péči.

3.2 Pojmy používané v metodice

Dílčí prostor – jedná se o slohově zařaditelnou, prostorově ucelenou a z funkčního i kompozičního hlediska jednotně pojímanou část památky zahradního umění, s určitelným obdobím vzniku, případně změny architektonické a vegetační kompozice. Tyto prostory dále dělíme¹ na:

- **určující** – jedná se o dílčí prostory, které byly vymezeny v jednotlivých historických periodách a podle rozlohy v době svého vrcholného rozvoje převzaty do souhrnného hodnocení. Jsou to prostory, kde proběhly většinou náročné nebo vícečetné úpravy, často spojené s významnými terénními úpravami a výstavbou budov.
- **rozvíjející** – jedná se o dílčí prostory, které byly vymezeny v jednotlivých historických periodách a podle rozlohy v době svého vrcholného stavu převzaty do souhrnného hodnocení. Tyto prostory si pro svou úpravu vyžádaly méně náročné úpravy.
- **dotvářející** – tyto prostory buď nebyly v jednotlivých etapách kompozičně pojednány, nebo byly naopak z památky zahradního umění následným vývojem vyčleněny a jejich

¹ Jako základ byla použita Vošahlíkova metoda (Vošahlík 1985), upravená pro potřeby a specifika památek zahradního umění.

kompoziční úprava byla setřena. Zachování nebo zlepšení jejich stavu je významné pro vyznění určujících i rozvíjejících dílčích prostorů.

Navazující prostor hodnotné krajiny – jedná se o větší celek, který již nevykazuje kvalitu dílčích prostorů, ale bezprostředně s nimi souvisí jak prostorově, tak funkčně. Pro celkové vyznění je zachování navazujících prostorů nezbytné.

Prostor značně narušený byl vymezen podle současného stavu. Jedná se o místa, kde byla památka zahradního umění významně narušena novodobou výstavbou a terénními úpravami doprovázenými změnou vodního režimu.

Kompoziční složka – jedná o prostředky kompoziční výstavby uměleckého díla - památky zahradního umění (např. terén, voda, rostlinstvo, stavební a dekorativní prvky), kompoziční složky spolu úzce souvisejí a nelze je oddělovat.

Pohledová vazba je vizuální spojnice mezi dvěma a více složkami nebo částmi kompozice a to uvnitř památky zahradního umění i mimo ni. Pro potřeby této metodiky rozlišujeme **pohledovou vazbu stávající**, která stále funguje, pohledy jsou otevřené, na pohledy se vážící historicky dané dominanty existují. **Pohledová vazba zaniklá** je taková, která se v současnosti nemůže z různých důvodů uplatnit, nejčastějšími příčinami zániku jsou zarůstání otevřených prostorů, zánik vyhlídkového místa nebo zánik pohledové dominanty, k níž vazba směřovala.

Kompoziční osa je symetrála, fyzicky půdorysně vyznačená nebo optická podle kompozičních principů a pravidel uplatňovaných určitém slohovém období. Pro potřeby této metodiky rozlišujeme **kompoziční osu hlavní**, na které je položen hlavní kompoziční prostor nebo hlavní složka kompozice a od které se odvíjí plošné a prostorové sepětí ostatních složek do celku. **Kompoziční osa vedlejší** doplňuje hlavní osu.

Kompoziční linie je fyzicky vyznačená nebo optická křivka, která se v komponovaném prostoru uplatňuje buď jako páteř propojující jeho součásti, nebo se zapojuje do sítě organizující komponovaný prostor. Pro potřeby této metodiky rozlišujeme **kompoziční linii hlavní**, která vytyčuje základní kompozici objektu, plní úlohu kompoziční páteře nebo je kosterní součástí liniové sítě, často bývá podpořena pohledovou vazbou a/nebo alejí. **Kompoziční linie vedlejší** vytyčuje ostatní kompozici objektu, plní buď úlohu kompoziční větve, nebo se zapojuje do vnitřního členění vymezeného základní rozvojovou osnou, může, ale nemusí být podpořena pohledovou vazbou.

Vedutový pohled je typickou pohledovou vazbou na hlavní budovu ev. další výraznou dominantu památky zahradního umění či sídla.

Alej je cesta oboustranně lemovaná stromořadími, ideálně ze stejného druhu/kultivaru stromu, stejného věku a rozteče výsadby. Pro potřeby této metodiky rozlišujeme **alej stávající**, která je historicky doložitelná a která se dochovala do současnosti bez ohledu na její stávající stav, a **alej zaniklou**, která je doložená alespoň na jedné z dobových map, ale v současnosti již neexistuje.

Vyhlídko je uměle upravené místo, obvykle vyvýšené, umožňující výhled do krajiny, na

zámek apod., někdy doplněné altánem, lavičkou či jinou drobnou stavbou. Pro potřeby této metodiky rozlišujeme **vyhlídku funkční**, kde je zachováno vyhlídkové místo a stále skýtá otevřený pohled do krajiny, a **vyhlídku zaniklou**, kde buď zaniklo vyhlídkové místo nebo je výhled zarostlý vegetací, případně obojí.

Vyjížd'ková trasa je významná cesta, většinou kočárová, ale i vycházková nebo lodní, umožňující výhledy do okolní krajiny. Trasy tvořily přechod z památek zahradního umění do krajiny.

Stavba, drobný parkový objekt a samostatně stojící dílo jsou stavební konstrukce, které vykazují individuální architektonickou hodnotu nebo mají historický význam pro popisované a hodnocené území. Pro potřeby této metodiky rozlišujeme **stavbu stávající**, což je stavba, drobný parkový objekt a samostatně stojící dílo, které je dochováno ve více méně funkčním stavu. **Stavba zaniklá** je stavba, drobný parkový objekt a samostatně stojící dílo, které zcela zaniklo nebo z něj zbylo jen torzo.

Kompozičně významná skupina dřevin (solitérní skupina) je prostorově omezený soubor dřevin, kde se jednotliví jedinci navzájem dotýkají svými korunami a ovlivňují. Je záměrně vysázená s jednolitou siluetou, která se uplatňuje v prostorové organizaci území a ve vizuálním zdůraznění důležitých míst. Skupiny měly významnou kompoziční úlohu zejména v rozsáhlých lučních porostech.

Kompozičně významná dřevina (solitérní dřevina) je osamoceně rostoucí dřevina vysazovaná s jasným kompozičním záměrem, nejčastěji podél parkových cest, na křižovatkách, jako součást komponovaných pohledů a průhledů, nebo u parkových staveb. Naváděla pohledy na stavby a vyznačovala kompozici.²

² Terminologie vychází ze základních oborových slovníků (Pacáková-Hošťálková a kol. 2004), dosud uplatněných metodických pomůcek (Kučová a kol. 2014) a publikací řešitelského teamu (Bulíř a kol. 2014, Pešta a kol. 2014, Velebil a kol. 2015).

4 Metodické přístupy k uchování kompozičních hodnot

Ochrana památek zahradního umění vč. kompozice je zakotvena ve „Florentské chartě,“ přijaté Mezinárodním výborem pro historické zahrady a historické lokality ICOMOS-IFLA dne 15. prosince 1981. Charta v této specifické oblasti doplnila Mezinárodní chartu o zachování a restaurování památek a sídel, tzv. „Benátskou chartu,“ přijatou v Benátkách na II. Mezinárodním kongresu architektů a techniků památkové péče ve dnech 25. – 31. května 1964 (Otruba 2002; Pacáková-Hošťálková a kol. 2004). V čl. 1. je uvedeno: „Historická zahrada je architektonická a vegetační kompozice, jež je z hlediska dějin nebo umění celospolečensky významná“. Jako taková je považována za památku.

Následující čl. 2 dodává: „Historická zahrada je architektonická kompozice, jejíž materiál je především rostlinný, tudíž živý a jako takový pomíjející a obnovitelný. Její vzhled tedy vyplývá ze stálé rovnováhy mezi cyklickou změnou ročních období, rozkvětu a odumírání přírody, z umělecké vůle a důmyslného záměru, jež se snaží ustálit její stav“.

Podle čl. 4. do architektonické kompozice historické zahrady patří:

- půdorys a různé profily jejího terénu,
- rostlinná hmota: dřeviny, jejich objem, jejich barevnost, jejich rozmístění, jejich vzájemné poměry
- stavební či dekorativní prvky
- tekoucí i stojaté vody s příslušným zrcadlením.

Čl. 7 uvádí: Historická zahrada, ať již je či není připojena k budově – v kladném případě je jejím neoddelitelným doplňkem – nemůže být odtržena od svého vlastního městského nebo venkovského prostředí a to bez ohledu na to, je-li umělé nebo je-li přírodní.

Čl. 9 zdůrazňuje: Ochrana historických zahrad vyžaduje, aby byly identifikovány a inventarizovány. Vyžaduje diferencované postupy jako údržbu, konzervaci, restaurování: Autenticita historické zahrady se týká stejně tak její koncepce a objemu jejích částí, jako její výzdoby nebo výběru vegetace či nerostů, které ji vytvářejí.

Pro studium vývoje památek zahradního umění lze využít řadu domácích i zahraničních publikací. Zásadní pro první seznámení se se studovanou lokalitou jsou průřezově orientované práce zaměřené na historické zahrady a parky určitých regionů (Bašeová 1991; Kříž 1971; Kříž a kol. 1978; Pacáková-Hošťálková a kol. 2000; Pacáková-Hošťálková a kol. 2001; Pavlátová, Ehrlich a kol. 2004). Pro další studium je možno využít dobové teoretické i praktické publikace o architektuře a budování zahrad a parků, které jsou dohledatelné ve fondech specializovaných institucí a mnohých zámeckých knihoven (např. díla Vitruvia, Hirschfeldova /1779 – 1785/, Jöndlova /1850/, Chambersova /1757/ a dalších). Z novodobé literatury se jedná především o průřezově zaměřená poválečná díla (Clark 1980, Dokoupil a kol. 1957; Hendrych 2005; Hennebo 1985; Kalusok 2004; Kavka a kol. 1970; Kluckert 2012; Kuthan, Muchka 1999; Pacáková-Hošťálková a kol. 2004; Říha 1948; Wagner 1983; Wirth, Müllerová 1961; Žák 1947). Teprve v poslední době se objevují moderní specializované monografie zaměřené na díla významných krajinářských architektů

(Günter 1985; Rohde 1998), případně samostatně věnované významným památkám zahradního umění (Lipský a kol. 2011; Riedl 2005; Šantrůčková 2014; Zatloukal 2004; Zatloukal a kol. 2012). Souhrnným studiem dendrologického potenciálu našich parků se mj. zabýval Hieke (1984; 1985), významné informace o použití dřevin z památkových hledisek uvádí Wimmer (2001). Teoretické aspekty a přístupy krajinářské kompozice uvádí např. Kavka a kol. (1970); Tupý (1986) a Wagner (1979).

Problematikou přístupu k obnově památek zahradního umění se zabývají Kavka a kol. (1970); Kuča (1974); Otruba (2002); Tomaško, Supuka (2003). Riedl (2005) v této souvislosti uvádí, že historické zahrady a parky jsou tak v celém průběhu svých dějin obrazem myšlení a života svých obyvatel právě tak jako proměny jejich domovů. Zahrada a zámek tvoří nedílnou jednotu nejen uměleckého díla, ale i společného prostředí života. Aby bylo možno obě tyto hodnoty zachovat, je třeba znát jejich minulost, poznat její hodnoty a stanovit zásady jejich dalšího vývoje.

Přípravné kroky k obnově památek zahradního umění provází analytické rozborů (Riedl 2005):

- odkrytí historického a slohového vývoje hlavního objektu a jeho zahrady, zejména proměna stavebníků a jejich stavební činnost na území a její obrazové svědectví v mapách, plánech, obrazech a fotografiích,
- průzkum vlastností území a dendrologického a ostatního rostlinného sortimentu,
- analýza historických a současných urbanistických vazeb jak prostorových, tak účelových,
- zjištění objektů památkové ochrany a jiných zákonných závazků.

Výše uvedené je obecným východiskem předložené metodiky. Novost postupu metodiky spočívá především v návrhu jednotného zpracování dílčích postupných kroků analytického rozboru architektonické a vegetační kompozice na úrovni vymezených dílčích prostorů, včetně využití nástrojů GIS. Novým pohledem je i naznačení širšího využití výstupů ze strany památkové péče. Ty mohou být v pojetí předložené metodiky nejenom východiskem pro následné tvůrčí kroky vedoucí k obnově památky zahradního umění (podklad pro formulování odborného stanoviska památkové péče k zadání projektu obnovy), ale i podkladem pro zpracování územně analytických podkladů a následnou přípravu regulativů územního plánování z hlediska ochrany a obnovy památkových hodnot a v neposledním případě i podkladem pro zpracování podrobného stavebně historického průzkumu památek zahradního umění.

5 Zdroje a podklady ke studiu historického a kompozičního vývoje

5.1 Archivní průzkumy

Kompozici a její změny v průběhu času v památkách zahradního umění není možné identifikovat bez znalosti historického vývoje dané zahrady či parku, pro které je nezbytné detailní studium archivních pramenů. Tato skutečnost je již široce uznávána, přesto jsou většinou využívány jen některé, snadněji přístupné prameny. Základní rozdělení pramenů, využívaných při studiu historických zahrad a parků, je stejné jako pro jiné obory studia o krajině (Hennebo a kol. 1985; Harney a kol. 2014; Semotanová 2001; Semotanová 2006).

Prameny dělíme na:

- písemné,
- kartografické (mapové)
- ikonografické (obrazové)
- hmotné

Nadále se budeme věnovat pramenům písemným, kartografickým a ikonografickým. Hmotné archeologické prameny a možnosti jejich studia v památkách zahradního umění jsou uvedeny v souvislosti se stavebními a technickým objekty v Pešta a kol. 2014.

Prvním krokem archivního průzkumu je co nejuplněnější heuristická práce, která shromáždí pokud možno všechny relevantní prameny o studované lokalitě. Následně musí být prameny podrobeny kritice, analýze a následné syntéze poznatků. Způsob práce s prameny odpovídá metodám historické kritiky a interpretace pramenů (Hroch a kol. 1985; Vaculík, Čapka 2004). Prvním krokem je samotné správné přečtení pramenů. Dalším krokem je vnější i vnitřní kritika pramenů, která spočívá v hodnocení jejich hodnověrnosti. Vnější kritika se zaměřuje na pravost a autentičnost pramenů. Zjišťuje či ověřuje časový, místní a autorský původ pramenů s cílem zjistit, zda je daný pramen vskutku tím, za co se vydává. Vnější kritika tedy ověřuje především formální skutečnosti a náležitosti pramenů. Na ni navazuje a prolíná se s ní kritika vnitřní, jež se zaměřuje na obsahovou stránku sdělení. Vnitřní kritika tak stanovuje míru hodnověrnosti pramenů a to, nakolik jsou relevantní pro další studium (Hroch a kol. 1985; Vaculík, Čapka 2004; Bartoš 1999; Black, MacRaild 2007). Dalším krokem, jenž navazuje na kritiku pramenů, je jejich interpretace. Jedná se o proces získávání informací, přičemž informace se od dat odlišují tím, že jsou zasazeny do kontextu, jsou organizovány a vztaženy k nějakému účelu (Uhlířová 2004; Brůna, Křováková, Nedbal 2005). Podmínkou správné interpretace je co možná nejširší znalost reálií, jež jsou v prameni obsaženy či k němu vztaženy. Interpretace tak přináší porozumění pramenům, jejich obsahu, smyslu a souvislostem (Hroch a kol. 1985; Petřů 1995; Vaculík, Čapka 2004).

Kritika a interpretace pramenů jsou nutným předpokladem pro užití dalších metod. Základními metodami pro práci s prameny jsou metody přímá, nepřímá a induktivní. Přímá metoda spočívá v rekonstrukci minulých skutečností na základě studia pramenů. Vzhledem k tomu, že prameny mnohdy vypovídají o daných faktech zprostředkovaně, je nutné doplňovat přímou metodu metodou nepřímou. Její podstatou je konstrukce skutečnosti na

základě studia a komparace různých pramenů, které se studovaného objektu mohou dotýkat jen zprostředkovaně. Jejich nezbytným doplňkem je induktivní metoda, která spočívá ve formulování obecnějších soudů a tvrzení na základě studia faktů, jež jsou obsaženy v jednotlivých pramenech. Jde tedy o zobecnění jednotlivých skutečností získaných studiem, a formulování obecných závěrů a tvrzení (Hroch a kol. 1985; Vaculík, Čapka 2004).

Nejvíce jsou při studiu historických zahrad a parků využívány kartografické prameny (Kulišťáková a kol. 2014), které jsou z mnoha hledisek nejpřístupnější a pro studium půdorysného, ev. prostorového uspořádání vhodné. Za kartografické prameny považujeme všechna díla, která obsahují informace o geografické poloze, tj. lze jim přiřadit či již přímo obsahují geografické souřadnice. Jedná se o mapy, letecké a družicové snímky. Staré mapy a snímky se dělí na souborné či srovnávací, které zobrazují velké území (typicky celé území státu), a díla individuální či jednotlivá, která zobrazují určitý výsek území. Pro studium historických zahrad a parků, jejichž rozloha se pohybuje od jednotek po stovky hektarů, jsou vhodné mapy velkých měřítek (1:5000 a podrobnější) a podrobnější z map středních měřítek (1:5000 až 1:50000, výjimečně i 1:100000). Pro první identifikaci kompozice historických parků a zahrad je vhodné využít dostatečně podrobných souborných mapových děl (Kulišťáková a kol. 2014).

Souborná mapová díla (Semotanová 2001):

- Müllerova mapa Moravy a Čech (1:132000 a 1:115000; 1708 – 1722)
- 1. vojenské mapování (1:28800; 1763 – 1785)
- mapy stabilního katastru (1:2880; 1821 – 1843)
- 2. vojenské mapování (1:28800; 1807 – 1869)
- 3. vojenské mapování (1:25000; 1876 – 1879)
- Topografické mapy Generálního štábu Československé armády (1:25000; 50. léta 20. stol.)
- Státní mapa odvozená (1:5000; 50. léta 20. stol.)
- letecké snímky (nejstarší od 30. let 20. stol; systematicky byla celá republika nasnímkována v letech 1947 – 1954)

Pro zahrady a parky bývají k dispozici individuální mapová díla s velkou vypovídací hodnotou, která však mohou být rozptýlena v mnoha sbírkách, proto je nezbytné věnovat velkou péči heuristické přípravě. Vhodné mapy bývají součástí fondů velkostatků a rodinných archivů ve Státních oblastních archivech. Ve Státních okresních archivech obvykle bývá specializovaná sbírka map, případně mohou být mapy přiloženy k fondům jednotlivých obcí. Mapové sbírky jsou uloženy i v centrálních institucích (Národní archiv v Praze, Moravský zemský archiv, Ústřední archiv zeměměřičství a katastru). Významné mohou být některé staré sbírky univerzitní (Mapová sbírka Univerzity Karlovy) nebo akademické (řada map a plánů parků se zásluhou Zdeňka Wirtha dostala do sbírek Ústavu dějin umění Akademie věd ČR, v.v.i). V současnosti jsou mnohé staré mapy, zejména ty z výše uvedených centrálních sbírek, digitalizované a dostupné na internetu (<http://oldmaps.geolab.cz/>; <http://archivnimapy.cuzk.cz/>; <http://digitoool.is.cuni.cz/>; <http://www.temap.cz/>; <http://mapy.mzk.cz/>; <http://www.starelesnimapy.cz/>; <http://www.chartae-antiquae.cz/>).

Obdobné specializované weby vznikají i v zahraničí, pro české země mohou být využitelné maďarské sbírky, jejichž některé mapy jsou rovněž dostupné on-line (<http://mapire.eu/en/>). Přesto neexistuje aktuální soupis starých map uložených v archivech a knihovnách v České republice. Jediný soupis starých map českých zemí vyšel zásluhou F. Roubíka v letech 1951 – 1952 a 1955 (Roubík 1951 – 1952; Roubík 1955) a přestože mnohé mapy změnilo od té doby své uložení, je dosud využitelnou pomůckou. Seznam fondů s kartografickými prameny na základě dotazů v archivech sestavila Semotanová a kol. (Semotanová, Šimůnek 2000). Další kartografické prameny mohou být uloženy v muzeích, knihovnách či ve sbírkách Národního památkového ústavu.

Na mapách je zakresleno rozmístění jednotlivých kompozičních složek a jejich vzájemné půdorysné, ev. prostorové vztahy. Kompoziční složky, které určují kompozici parku nebo zahrady, mohou být stavební, technické nebo vegetační. Důležité pro identifikaci kompozice je sledovat trasování cestní sítě a vzájemnou pozici jednotlivých složek a hmotové uspořádání (Kulišťáková a kol. 2014; Hennebo a kol. 1985). Samotné mapy však vypovídají především o plošném uspořádání památky zahradního umění a jejího okolí. Nepostihují další dimenze, jako např., barvy, tvary. Studium kompozice v minulosti tedy nemůže být založeno jen na starých mapách, ale musí čerpat i z dalších pramenů.

Velkou skupinou pramenů, které doposud nejsou při studiu památek zahradního umění dostatečně využívány, jsou prameny písemné. Důvodem jejich nedostatečného využití je jejich obtížná přístupnost, zejména pro starší období, kdy jsou vzhledem ke svému časovému původu a provenienci psány téměř výhradně kurentem (tj. psacím písmem odvozeným od gotické minuskuly). Jazykem starších dokumentů je především němčina, ale též francouzština, latina či další jazyky (Šantrůčková 2014). Studium písemných pramenů vyžaduje znalost historických metod studia. Většinou o studované zahradě/parku nevyprávějí přímo, informace získané z písemných pramenů je nutné utřídit a vyhodnotit. Nutné je využití indukční metody (Semotanová 2006). Výhodou písemných pramenů je to, že jsou většinou soustředěny v institucích, jež o ně ze zákona pečují, tj. v archivech. Přístupnost pramenů také velmi závisí na uspořádanosti archivního fondu a jeho vybavenosti kvalitním inventářem.

Písemné prameny můžeme podle jejich proveniencí dělit na institucionální (úřední) a osobní (soukromé) povahy, přičemž množství obou typů pramenů narůstá od 18. století a zejména od 19. století. Při studiu kompozice a historického vývoje zahrad a parků se jako velmi informačně hodnotné ukázaly fondy jednotlivých velkostatků ve Státních oblastních archivech. Mohou v nich být dochovány účetní doklady a instrukce ohledně prováděných prací, které jsou značně přesné a věrohodné a jejich vypovídací hodnota je tudíž velmi vysoká. V případech, že investorem zahrady nebo parku byla obec, mohou se tyto účetní doklady a instrukce nacházet ve fondech jednotlivých obcí ve Státních okresních archivech. Ve stejných fondech se nachází i různé pamětní spisy, jež byly sepisovány např. k (výročí) dokončení parku, jubileu majitele, které mohou obsahovat popisy parků a zahrad. Pokud park nebo zahrada obsahovaly i produkční část, což byla nejčastěji školka dřevin, jsou o ní záznamy v hospodářských výkazech, případně jsou dochovány nabídkové katalogy. Z osobních pramenů bývá hodnotná osobní korespondence, kde si majitelé vyměňovali

zkušenosti se zakládáním a/nebo provozem parků a zahrad, případně popisovali zajímavé navštívené zahrady. Tato korespondence spolu s deníky může dokládat vnímání parků a zahrad v minulosti a je proto velmi dobrým zdrojem informací o kompozici parku/zahrady v minulosti a o jejím vnímání. Významné parky a zahrady se dočkaly i dobových popisů, které mohly být zveřejněny tiskem (Harney a kol. 2014).

Význam písemných pramenů pro studium kompozice je nezastupitelný, neboť písemné prameny mohou reflektovat dobové vnímání zahrady nebo parku. V písemných pramenech bývají zaznamenány jak jevy dnes již zcela zaniklé, tak jen zvažované. Mohou zaznamenávat myšlené souvislosti a vztahy, které nejsou zakresleny na starých mapách (nehmotné kompoziční vazby). Vypovídají o úpravách zahrady, které byly jen dočasné. Rovněž mohou vypovídat o postupu prací a proměně estetických a módních názorů na podobu zahrady/parku a její kompozici. Významné je rovněž postižení inspiračních vlivů jiných objektů, které byly pro daný objekt zásadní.

Poslední velkou, poměrně hojně využívanou skupinou pramenů jsou prameny ikonografické. Jedná se o velmi širokou skupinu pramenů, již spojuje obrazový záznam reality (obrazy, akvarely, grafické listy, fotografie, diapozitivy, pohlednice apod.). Jejich výhodou je značná názornost, nevýhodou pak selektivnost (většinou se zaměřují na jednotlivé, byť klíčové jevy) a někdy i značné zkreslení reality (větší převýšení, naddimenzování požadovaných jevů a naopak potlačení nežádoucích). Zkreslení reality (např. tím, co je zahrnuto do záběru a co již ne, volbou dominant apod.; pokud pomineme záměrnou manipulaci s obrazem) může nastat i u fotografie, která bývá často považována za věrný obraz skutečnosti.

Ikonografické prameny jsou nejvíce roztržštěnou skupinou pramenů s ohledem na jejich uložení a následné dohledání. Bývají uloženy v archivech, muzeích, galeriích, v Národním památkovém ústavu, ve větším množství se nachází i v držení soukromých sběratelů. Kromě soupisu vedut v archivních sbírkách do roku 1850 (<http://veduty.bach.cz/veduty/>; Wanner, Hora a kol. 1999 – 2008) neexistuje žádný jejich soupis. Jejich dohledání je tedy závislé na kvalitě uspořádání obrazového materiálu v jednotlivých institucích. Ikonografický materiál však mnohdy zůstává ve sbírkách neurčený (nelokalizovaný), anebo vůbec neutříděný. Mnohá bohemika jsou uložena v zahraničních sbírkách, zejména knihovny ve Vídni a v Drážďanech mají bohatý fond nejen knižní, ale i s ohledem na ikonografické prameny. Sbírky rakouské národní knihovny (Österreichische Nationalbibliothek; <http://www.bildarchivaustria.at/>) a saské zemské knihovny (Sächsische Landesbibliothek – Staats- und Universitätsbibliothek Dresden; <http://www.deutschefotothek.de>) jsou dostupné na internetu ve vysoké kvalitě.

Pro studium historického vývoje parků a zahrad je zajímavé, pokud je dostupné, srovnání ikonografických záznamů stejného místa v průběhu času. Ikonografické prameny mohou zobrazovat celý park nebo zahradu, ale častěji zachycují jen vybrané výseky. Obvykle se soustřeďují na centrální nebo ikonické části zahrad a parků a na ústřední pohledy. Pro studium kompozice jsou velmi významné tím, že zachycují pohledové vazby a vypovídají o působení jednotlivých dominant, a to i těch dnes již zaniklých či nefunkčních. Obrazové prameny mohou podle svého zaměření vypovídat o kompozici jednotlivých prostorů. Nebo se

mohou soustředit na hlavní kompoziční, často vizuální vazbu daného objektu. Pokud zobrazují celý objekt, např. z ptačí perspektivy, jsou (s vědomím omezení daných jejich vypovídací schopností) významným dokladem celkové kompozice studované zahrady či parku.

5.2 Rešerše literatury a starší dokumentace

Nezbytnou podmínkou pro identifikaci kompozice studovaného objektu je studium soudobé i starší literatury a dalších relevantních dokumentů. Samozřejmostí je prostudovat soudobou literaturu o památkách zahradního umění obecně a o zvoleném modelovém objektu zvláště. Cenné informace mohou být obsaženy tiscích z 18., 19. a první poloviny 20. století. Ze starší tištěné produkce jsou samozřejmě velmi cenné, i když málo časté popisy jednotlivých zahrad a parků. Jsou dokladem jednak podoby zahrady v době napsání díla, včetně jeho později zaniklých či přeměněných částí. Za druhé dokládají dobový kontext vnímání daného objektu, včetně jeho kompozice a doporučené trasy pohybu návštěvníků v zahradě. Tyto staré popisy byly sepsány pro nejvýznamnější zahrady a parky, které již ve své době přitahovaly širší okruh návštěvníků, než jen majitele a jeho přátele. Moderním jazykem řečeno, popisy vznikly pro objekty, které byly zapojeny do dobového cestovního ruchu. Popisy parků a zahrad mohly vzniknout jako vzpomínka (kulturně činné) osobnosti na návštěvu parku, kde je tato návštěva hlouběji filozoficky reflektována, nebo jako reprezentativní představení objektu pro potenciální návštěvníky. Zatímco první směr byl četnější v 18. a na začátku 19. století, od druhé poloviny 19. století převládly reprezentativní popisy. Za všechny spisy vydávané na přelomu 19. a 20. století zmiňme propracovaný koncept reprezentativních popisů významných rakousko-uherských zahrad a parků představila Dendrologická společnost ve svých sešitech *Die Gartenanlagen Österreich – Ungarns in Wort und Bild*, jejichž vydávání však bylo přerušeno první světovou válkou.

Kromě toho, že popisy zahrad a parků mohly vycházet samostatně, byly také součástí širších konceptů, zejména topografických a vlastivědných popisů. Prvním dostatečně podrobným popisem pro celé české království je šestnáctidílná *Topografie Království českého* (*Topographie des Königreichs Böhmen*) Jaroslava Schallera, která vycházela v letech 1785 – 1790. Na ni v letech 1833 – 1849 navázal Johann Gottfried Sommer se svým *Statisticko-topografickým popisem Království českého* (*Das Königreich Böhmen statistisch-topographisch dargestellt*). Tyto topografie představují jednotlivá sídla v českém království, včetně zajímavých objektů, kterými zahrady a parky pro autory jsou. Na topografie navázaly podrobné vlastivědné popisy menších celků, zejména okresů od konce 19. století. Především v německých oblastech českých zemí byly tyto vlastivědné popisy velmi oblíbené a podrobné. Vycházely v obdobném konceptu vlastivěd jednotlivých politických okresů (*Heimatskunde des politischen Bezirkes...*) a přinášely jeho podrobný popis. Zvláštní pozornost byla v těchto vlastivědách věnována památkám a přírodě regionu, což je vedlo i k zájmu o zahrady a parky. Staré topografické a vlastivědné popisy jsou významné proto, že informují o existenci i menších zahrad a parků podávají více či méně podrobné informace o jejich minulé podobě a

kompozici. Mohou tak být jediným zdrojem informací o objektu. Velké pozornosti se těšily i hrady a zámky, jejichž popisy byly vydávány s bohatým obrazovým doprovodem. V Čechách vycházely Sedláčkovy Hrady, zámky a tvrze Království českého, na Moravě Die Markgrafschaft Mähren in Kunstgeschichtlicher Beziehung od Augustza Prokopa.

Pro studium kompozice památek zahradního umění jsou důležité dobové spisy reflektující filozofické a teoretické nahlížení zahradní tvorby, stejně jako praktické návody, jak zahrady a parky budovat. Velmi oblíbené byly architektonické sborníky, které se na přelomu 18. a 19. století významně zaměřily i na zahradní stavby a jejich postavení v kompozici a terénu. Zřejmě nejvlivnější byl v Lipsku vydávaný Ideenmagazin für Liebhaber von Gärten, Englischen Anlagen und für Besitzer von Landgütern, ve kterém byly publikovány i příklady z českých zemí. V první polovině 20. století formovaly názory další vlivné časopisy, za všechny zmiňme např. tituly Gartenschönheit, jež vydávali K. Foerster a C. Schneider, Gartenkunst, Gartenwelt, České (Československé) zahradnické listy a Krása našeho domova.

Dalším významným zdrojem informací o vývoji a kompozici jednotlivých objektů je starší dokumentace, zejména z druhé poloviny 20. století. V rámci památkové péče byla zpracována řada průzkumů, které mají doposud velkou informační hodnotu. Jedná se zejména o stavebněhistorické průzkumy, které se věnují především jednotlivým budovám, nicméně hodnotí i jejich kompoziční zasazení v urbanistickém či krajinném celku. V rámci památkové péče, především při přípravě obnov památkově chráněných areálů zámeckých parků, byly pro vybrané objekty zpracovány specializované průzkumy dendrologické, vodního režimu apod., nebo celkové koncepce obnovy. Tato dokumentace je archivována ve Sbírce plánů, stavebně historických průzkumů a restaurátorských zpráv při Generálním ředitelství Národního památkového ústavu. Dokumenty se mohou nacházet též v odděleních evidence a dokumentace jednotlivých příslušných územních odborných pracovišť Národního památkového ústavu. Pokud existuje, je vhodné seznámit se i s další dokumentací, jež vznikla z iniciativy vlastníků či správců zahrady a parku, obecní samosprávy apod.

5.3 Studium stávajících rozvojových dokumentů

Územní plán stanoví základní koncepci rozvoje daného území, ochrany jeho hodnot, plošného a prostorového uspořádání, koncepci uspořádání krajiny a veřejné infrastruktury a zajišťuje pro tyto funkce ochranu nezbytných ploch (Navrátilová, Rozmanová 2015).

Mělo by zde být koncepčně řešeno i postavení památky zahradního umění v urbanistické struktuře sídla nebo v krajině a otázka ochrany a rozvoje jeho památkových hodnot. V územním plánu lze pro to najít oporu v urbanistické koncepci, v koncepci uspořádání krajiny a ve funkčních a prostorových regulativech. V prostorovém a plošném uspořádání území v rámci **urbanistické koncepce** jsou většinou obecná doporučení o ochraně památkových hodnot v území. Výjimkou jsou konkrétní návrhy (bohužel převážně jen v textové, výjimečně ve výkresové části) pro uchování dálkových pohledů (v souvislosti s návrhem nových zastavitelných ploch), respektování rozhledových míst, významných

průhledů, stanovení maximální výšky staveb, lokálních architektonických dominant, tras historických cest. Podmínky pro funkční využití a prostorové uspořádání území jsou dány regulativy. Zeleň bývá součástí všech ploch s rozdílným způsobem využití. V případě památek zahradního umění je v dominantní funkci.

Funkční využití nezastavěného území stanoví **koncepce uspořádání krajiny**. V případě zohledňování požadavků ochrany kompozice ji lze využít pro zmírnění některých současných tendencí změn ve využití území – zalesňování dříve otevřených krajinných celků, změn parcelace zemědělských pozemků (scelování, pozemkové úpravy), požadavky ochrany přírody a krajiny (nevhodné umístění lesních biocenter, konfliktní trasování biokoridorů), změn v intenzitě hospodaření v nezastavěném území – vznik dřevinných pruhů a pásů, zarůstání dříve bylinných mezí, rozsáhlé změny ve funkčním využití krajiny – průmyslové zóny apod.

Povinnou součástí územních plánů jsou **systemy sídelní zeleně**, není však vymezena jejich přesná specifikace. Památky zahradního umění jsou většinou brány jako veřejná prostranství se specifickým využitím zeleň – historické zahrady a parky.

Negativní dopady mají většinou požadavky na **rozvojové plochy** zástavby v památkách zahradního umění. Nejsou bohužel ojedinělou záležitostí, značně narušují charakter prostoru a znemožňují jejich rehabilitaci. Přesto, že se v současné době většinou jedná o zanedbané a extenzivně využívané lokality, mohou tyto aktivity znemožnit koncepční rehabilitaci památky zahradního umění jako celku, např. pro narušení cenných kompozičních vazeb vrcholného období vývoje. K pozitivním počínům patří návrhy na rehabilitaci ovocných sadů v historické stopě dřívější vývojové etapy. Nepříznivé bývá naopak umístění zemědělských provozoven v bezprostřední blízkosti zámeckého areálu v „ochranném pásmu“ parku. Ve druhé polovině 20. století byla do zámeckých parků vnesena bez ohledu na narušení kompozice sportoviště, zejména fotbalová hřiště, tenisové kurty a golfové hřiště. V současnosti se v rámci rozvojových ploch objevují také požadavky na rozšíření jejich vybavenosti, zejména parkování.

Významnými podklady převážně ve větších sídlech mohou být také plánovací nástroje správy sídelní zeleně – generel zeleně obce, do jejíhož území památka zahradního umění spadá. Dále oborové dokumenty jako inventarizace dřevin, případně technicko-provozní nástroj správy zeleně – pasport zeleně. Ty většinou dokumentují stav dřevinného patra v posledních dekádách minulého století. Jsou významné z hlediska dokumentace vývoje dosadů nebo probírek, které původní kompozici uchovaly nebo ji negativně či pozitivně ovlivnily. Pořízení těchto dokumentů v menších obcích je ovšem ojedinělou záležitostí.

6 Zpracování historického a kompozičního vývoje objektu ve vazbě na analýzu literatury a pramenů

Vývoj a uplatnění kompozice v dané památce zahradního umění úzce souvisí s jejím historickým vývojem. Při studiu památek zahradního umění se jen málokdy setkáme se situací, že je historický vývoj dostatečně zpracován. Proto musíme s využitím všech dostupných pramenů vypracovat ucelený přehled historického vývoje modelového objektu, zejména s přihlédnutím k vývoji kompozice. Přehled historického vývoje by se neměl zastavit v době budování a největšího rozvoje parku nebo zahrady. Pokud park/zahrada procházely (procházejí) obdobími neúdržby, je třeba postihnout i tato období a konstatovat důvody poškození či degradace kompozice objektu. Součástí studia literatury a pramenů jsou i stávající rozvojové územně plánovací dokumenty a koncepce, které mohou obsahovat řadu informací o stávajícím zajištění ochrany památkových hodnot v území i rozvojových záměrech s možnými dopady na architektonickou kompozici památek zahradního umění.

Při zpracování historického vývoje je nutné věnovat pozornost zejména:

- období zahradních úprav (informace o nich jsou ale mnohdy zprostředkované, nepřímé)
- období (pře)stavby centrálních objektů (zámků)
- období výstavby zahradních objektů

Pro pochopení inspiračních vazeb s jinými objekty, které mohly mít pro formování kompozice významný vliv, je nutné studovat:

- osobnosti majitelů, jejich společenské a finanční zázemí
- osobnosti architektů, zahradních architektů, zahradníků, lesníků, kteří se podíleli na budování parku/zahrady

Historický vývoj objektu je vhodné zpracovat formou přehledné, informačně bohaté stati podle následující osnovy:

- hlavní etapy vývoje objektu a jeho kompozice (zpracovat ve vazbě na vydanou literaturu, není-li dostupná tak s pomocí archivních průzkumů)
- popis parku/zahrady a vývojových změn, které byly v jednotlivých etapách realizovány (včetně období degradace)
- majitelé, kteří se podíleli na rozvoji parku/zahrady, a naopak majitelé, kteří způsobili degradaci objektu
- architekti, zahradní architekti, zahradníci, lesníci, kteří se podíleli na budování parku/zahrady
- inspirační vztahy s jinými objekty

Pro zhodnocení kompozice je potřeba v závislosti na existujících podkladech graficky a textově zpracovat:

- prostorovou a funkční analýzu uspořádání areálu a vymezení dílčích prostorů, skladebních ploch, významných linií a bodů v jednotlivých vývojových etapách se zaměřením na půdorysné a výškopisné uspořádání; formování a charakter kompaktních porostů, rozvolněných a otevřených ploch; formování a kompoziční působení tekoucích a stojatých vod, jakož i umístění a charakteristika stavebních či uměleckých objektů (stavební a umělecké objekty viz Pešta a kol. 2014, evidence vegetačních prvků viz Bulíř a kol. 2014)
- rozbor kompozičních a provozně funkčních vztahů v rámci vývojových etap
- hodnocení dobových změn kompozice, které nemusí být vždy pozitivní (např. narušení os a průhledů nebo jejich nevhodné přesměrování, zmenšení nebo osázení kompozičně významných volných prostor - parkových luk)

Na základě analýzy pramenů, literatury a s přihlédnutím k soudobým podkladům (např. vymezení hranice kulturní památky v evidenci památkového fondu NPÚ) je pracovně vymezena hranice zájmového území, která je verifikována při zpracovávání terénního průzkumu. Získané poznatky jsou shromážděny v podobě sesazených starých map, ikonografie a pracovních textů. V rámci tohoto kroku jsou jasně vymezeny hlavní vývojové etapy kompozičního uspořádání objektu. Pokud je to možné, jsou poznatky uspořádány podle vývojových etap. V rámci vývojových etap je za předpokladu existence relevantních starých map provedeno i grafické vymezených dobově odpovídajících dílčích prostorů.

7 Terénní průzkumy

Účelem terénních průzkumů je ověření vymezené pracovní hranice zájmového území a její případná verifikace, dále identifikace a dokumentace dochovalosti kompozičních jevů z jednotlivých vývojových etap, vymezených na základě studia historického vývoje. V neposledním případě jde i o zhodnocení širších kompozičních vztahů a vazeb mezi památkou zahradního umění a okolní krajinou. Terénní průzkum může ověřit či vyvrátit předpokládané kompoziční souvislosti. Průzkum je žádoucí v průběhu roku několikrát opakovat v závislosti na vývoji vegetace, kdy se mohou objevit i torzálně zachované části či jevy a podchytit rozdílné aspekty (bezlistý stav, jarní aspekt, podzimní vybarvení apod.).

Výsledky terénního průzkumu zaznamenáváme do katastrálních, ev. státních mapových děl 1:1000 až 1:5000. Současný stav je dále dokumentován fotograficky. V odůvodněných případech je možno objednat geodetické zaměření polohopisu a výškopisu celého areálu, ev. dílčích částí, případně využít specializovaných metod z oblasti stavebně historického a archeologického průzkumu naznačených v Pešta a kol. 2014.

Průzkumy v terénu zahrnují:

Vymezení, ev. verifikaci hranic zájmového území, vnitřní uspořádání areálu a verifikaci dílčích prostorů. Průzkum je zaměřen na:

- aktuální stav hranic areálu konfrontovaný s hranicí vymezenou v evidenci památkového fondu NPÚ a s průzkumem ploch pracovně zahrnutých do zájmového území (v rámci zpracování historického a kompozičního vývoje objektu ve vazbě na analýzu pramenů vč. okolní krajiny – trasování oplocení nebo jiného vymezení areálu, členění areálu a vchody, stopy cílených úprav, novodobá fragmentace, omezení rozlohy v důsledku nevratných zásahů apod.)
- vnitřní uspořádání areálu a verifikace dílčích prostorů

Identifikaci a dokumentaci dochovalosti vnitřní architektonické a vegetační kompozice z jednotlivých vývojových etap objektu na úrovni jednotlivých dílčích prostorů. Průzkum je zaměřen na:

- dochovalost půdorysného a prostorového uspořádání, hlavních kompozičních složek a vazeb vycházejících z charakteru tvorby v příslušném slohovém období
- dochovalost kompozičních principů - princip symetrie, gradace, rytmu, proporcionality, dominance, kontrastu, harmonie a další
- dochovalost průhledů a pohledových vazeb, účinků zrcadlení, iluzí rozlehlosti a členitosti, kontrastů světla a stínu a dalších
- dochovalost terénních úprav a modelací, skal, umělých skalních útvarů a mikroreliéfu
- stav a charakter tekoucích a stojatých vod

- stav, uspořádání a charakter dřevinných porostů, rozvolněných porostů, porostních linií, porostních okrajů, solitérních skupin, solitér a otevřených ploch (blíže viz Bulíř a kol. 2014, Velebil a kol. 2015, Baroš a kol. 2015)
- lokalizaci a identifikaci a podchycení stavu stavebních objektů, cestní sítě, zpevněných ploch a uměleckých objektů (blíže viz Pešta a kol. 2014)

Zhodnocení existence či absence širších kompozičních vztahů a vazeb mezi památkou zahradního umění a okolní krajinou. Průzkum je zaměřen na:

- fyzické kompoziční vazby (vstupy do památky zahradního umění, charakter jejího přechodu do krajiny, cíleně komponované průhledy, osy, cesty, aleje, průseky, dominanty apod.)
- vizuální kompoziční vazby (výhledy, pohledová ukončení, vedutové pohledy, vizuální vazby na dominanty, horizonty apod.)
- symbolické kompoziční vazby (symbolické odkazy v krajině, asociativní vazby k místům a událostem, kompozičně fixované skryté souvislosti apod.)
- postavení památky zahradního umění v urbanistické struktuře sídla a/nebo jako součásti volné (zemědělské/lesní) krajiny

V rámci terénního průzkumu mohou být podchyceny objekty a jevy (historické i současné) nezaznamenané v jiných podkladech, dále mohou být reálně ověřeny teoreticky předpokládané kompoziční vazby a souvislosti. Neméně významné je aktuální prověření stavu všech součástí kompozice jako podkladu pro následné zpracování rámcového kompozičního rozboru i formulování doporučení pro rámcovou ochranu kompozice v památkách zahradního umění.

8 Rámcový kompoziční rozbor

Rámcový kompoziční rozbor sjednocuje, porovnává a vyhodnocuje poznatky, získané na základě analýzy pramenů a terénního průzkumu. Na základě rozboru písemných, mapových a ikonografických podkladů je zpracována textově a graficky v jednotném měřítku výsledná interpretace vývoje kompozičního uspořádání objektu. Jejím základem je zhodnocení vývojových etap památky zahradního umění. Rámcové pojetí rozboru je dáno jeho využitím jako podkladu pro formulování odborného stanoviska památkové péče k zadání projektu obnovy, dále jako podkladu pro zpracování územně analytických podkladů a následnou přípravu regulativů územního plánování a podkladu pro zpracování podrobného stavebně historického průzkumu památek zahradního umění. Tomuto využití je přizpůsobena podrobnost textového i grafického zpracování a obsahové zaměření dokumentu na podchycení určujících atributů architektonické kompozice. Detailní dokumentace atributů architektonické kompozice by měla být zpracována v rámci podrobného stavebně historického průzkumu památek zahradního umění a projektů jejich obnovy.

Rámcový kompoziční rozbor zahrnuje následující kroky:

- výsledné vymezení hranic památky zahradního umění
- kompoziční rozbor v rámci vývojových etap
- rámcový kompoziční rozbor nad mapou současného stavu

8.1 Výsledné vymezení hranic památky zahradního umění

Výsledné vymezení hranic památky zahradního umění je provedeno na základě terénního ověření pracovní hranice, vymezené v rámci studia pramenů. Tato hranice je automaticky přenášena do všech následujících grafických rozborů prováděných v prostředí GIS. Vymezení hranice a následující rozbor doporučujeme zpracovávat v měřítku 1:5 000 či podrobnějším a souřadnicovém systému S-JTSK.

8.2 Kompoziční rozbor v rámci vývojových etap

Kompoziční rozbor v rámci vývojových etap je zpracováván v prostředí GIS nad časově odpovídajícími a do jednotného měřítko převedenými dobovými mapovými podklady, ilustrujícími hlavní vývojové etapy objektu.

V každé z dobových map jsou vymezeny v té době existující **dílčí prostory** (viz obr. 1 – 5). Jedná se o slohově zařaditelné, prostorově ucelené a z funkčního i kompozičního hlediska jednotně pojímané části památky zahradního umění, s určitelným obdobím vzniku, případně změny architektonické a vegetační kompozice.

Vymezené dílčí prostory jsou dále rozděleny na:

Dílčí prostory – určující: jedná se o dílčí prostory, které byly vymezeny v jednotlivých historických periodách a podle rozlohy v době svého vrcholného rozvoje převzaty do souhrnného hodnocení. Jsou to areály, kde proběhly nákladné nebo vícečetné úpravy, často spojené s významnými terénními úpravami a výstavbou budov. *Příkladem mohou být formální úpravy parteru kolem zámku, zámecké terasy, terénní modelace s vodními prvky apod.*

Dílčí prostory – rozvíjející: jedná se o dílčí prostory, které byly vymezeny v jednotlivých historických periodách a podle rozlohy v době svého vrcholného stavu převzaty do souhrnného hodnocení. Tyto areály si pro svou úpravu vyžádaly méně náročné úpravy. *Příkladem mohou být krajinářské úpravy kolem vodních toků, rybníků, sady, parkové louky.*

Dílčí prostory – dotvářející: tyto prostory buď nebyly v jednotlivých etapách kompozičně pojednány, nebo byly naopak z památky zahradního umění následným vývojem vyčleněny a jejich kompoziční úprava byla setřena. Zachování nebo zlepšení jejich stavu je zásadní pro vyznění určujících i rozvíjejících dílčích prostorů.

S využitím výsledků studia pramenů a terénního průzkumu je v rámci dílčích prostorů a na základě mapových podkladů textově charakterizován stav architektonické a vegetační kompozice se zaměřením na:

- půdorysné uspořádání
- terén a jeho úpravy
- hmotové uspořádání – uspořádání dřevin, rozmístění, vzájemné poměry otevřených, polootevřených a uzavřených ploch, směřování a formování pruhledů, výhledů, porostních okrajů, vztah k dominantám apod.
- stavební a umělecké objekty
- tekoucí i stojaté vody s příslušným zrcadlením.
- širší kompoziční vztahy a vazby mezi zájmovým územím a okolní krajinou.

V jednotlivých dílčích prostorech bude na základě provedeného rozboru a porovnání kompozice v jednotlivých vývojových etapách stanovena etapa, ve které dosáhla kompozice vrcholného stavu.

8.3 Rámcový kompoziční rozbor nad mapou současného stavu

Rámcový kompoziční rozbor je zpracováván v prostředí GIS nad mapou současného stavu. Z dobových map jsou přeneseny vymezené dílčí prostory dle jejich vrcholné etapy. Charakteristika jednotlivých prostorů nad mapou současného stavu je doplněna o plošné vymezení navazujících prostorů hodnotné krajiny a značně narušených prostorů, existují-li:

Navazující prostory hodnotné krajiny – jedná se o větší celky, které již nevykazují kvalitu dílčích prostorů památky zahradního umění, ale bezprostředně s nimi souvisí jak prostorově,

tak funkčně. Pro celkové vyznění je zachování navazujících prostorů nezbytné. *Příkladem mohou být obory, bažantnice, lesní komplexy.*

Prostory značně narušené byly vymezeny podle současného stavu. Jedná se o místa, kde byl park zcela přeměněn novodobou výstavbou a terénními úpravami doprovázenými změnou vodního režimu.

Stav a dochovalost architektonické a vegetační kompozice v rámci dílčích prostorů jsou charakterizovány textově, graficky a fotograficky. Využity jsou výsledky studia pramenů, terénního průzkumu a překryvu mapy současného stavu s mapami vývojových etap v prostředí GIS. Sledovány jsou:

- půdorysné a prostorové uspořádání (kompoziční rozbor)
- terén a jeho úpravy
- stavební a umělecké objekty
- tekoucí i stojaté vody s příslušným zrcadlením.
- širší kompoziční vztahy a vazby mezi památkou zahradního umění a okolní krajinou.

V rámci kompozičního rozboru je třeba se zaměřit zejména na kompoziční linie a pohledové vazby a propojení s budovou zámku, proporce hmot porostů a skupin dřevin a volných trávnickových ploch, jejich vazby a kontrasty, průhledy, vyhlídkové body a veduty, modelace terénu, terasové uspořádání, postavení stavebních objektů a vedení cest v kontextu slohového období této památky v jednotlivých etapách. Zásadní jsou principy kompozice v příslušném slohovém období (symetrie, gradace, rytmus, proporcionalita, dominance, kontrast, harmonie a další), podle kterých byla památka zahradního umění vytvořena a které spoluurčují její identitu a památkové hodnoty. Tato metodika se zabývá posouzením kompozice na základní úrovni, kterou je třeba uchovat nebo regenerovat, nikoliv detailním uspořádáním jednotlivých kompozičních prvků. Může být východiskem pro detailní zpracování této problematiky.

Sledovány jsou zejména následující jevy:

- **kompoziční linie a osy** tvoří osnovu parku (významné zejména u formálních barokních a klasicistních úprav a jejich pozůstatků). Příkladem může být propojení budovy zámku s letohrádkem, kostelem, obeliskem apod. Při hodnocení je třeba se zabývat i stavem objektů, které mají kompoziční linie vymezovat a zdůrazňovat, a samotnými liniovými objekty (aleje, stromořadí, stříhané stěny) a stavem akcentace drobnými stavbami, uměleckými skulpturami a solitérními stromy.
- **pohledové vazby** jsou určující pro vnímání kompozice parku, zejména jejich vnitřních vazeb (významné u formálních i krajinářských úprav). Mohou propojovat budovu zámku s drobnými stavbami a artefakty (brány, obelisky, altány v parku), kostelem v sousední vsi, dominantou v okolní krajině mimo zámecký areál. Častými problémy jsou narušení pohledu v rámci rozvoje porostů a nevhodné stavební aktivity. Význam mají i vedlejší pohledové vazby, které zdůrazňují vazby mezi jednotlivými složkami.

- **vyhlídky** patří k atraktivitám parku, umožňují vnímání vazeb a souvislostí, zdůrazňují „moment překvapení“ při procházkách v programové náplni parku. Častým případem jsou vyhlídky zaniklé, kdy po dohledání podle historické dokumentace pouze lokalizujeme polohu. Dalším stupněm jsou vyhlídky nefunkční, kdy je místo vymezeno, označeno, vybaveno, ale pro přerostlé porosty výhled není.
- **porosty dřevin, skupiny stromů, liniové výsadby a solitérní stromy** ovlivňují rozvržení hmot. Pokud si nechovaly původní prostorové vymezení, strukturu a proměnlivost danou druhovým složením, mohou výrazně narušit původní kompozici radikálním zmenšením nebo zánikem volných ploch. Zánik liniových výsadeb nebo jejich neúplnost může zhoršit vnímání kompozičních vztahů, členění a gradaci prostoru, zhoršovat orientaci (často lemují cestní síť). Solitérní stromy mohou být významnými dominantami parku, mohou akcentovat identitu místa.
- **terénní modelace** ožívují zámecký park; často se jedná o kopce s altány, odpočívadly, jsou využívány pro vodní atraktivitu (vodopády, chrliče).
- **terasy** gradují účinek daného místa, často zámeckého parteru a budovy zámku.
- **vodní systém** (kašny a fontány, rybníky, vodní toky apod.) jsou zásadními skladebnými složkami kompozice.
- **stavby a drobná architektura, umělecké artefakty**
- **cestní síť**

Hodnocení dochovalosti je prováděno rozlišením **struktur a jevů stávajících (dochovalých)** a **struktur a jevů zaniklých (nedochovalých)**. V případě potřeby je možno hodnocení rozšířit o kategorii **struktur a jevů zachovalých torzálně (částečně)**.

Do mapy jsou současného stavu vymezeny dílčí prostory dle etapy, ve které dosáhly svého vrcholného stavu. Je nutné zohlednit limity dané současným stavem území (např. stávající dopravní a technická infrastruktura). Výsledkem je mapa rámcového kompozičního rozboru (viz obr. 6).

Vrcholné časové etapy a dokumentace jejich architektonické a vegetační kompozice mohou být možným východiskem budoucí obnovy, za předpokladu zachovalosti převážné části kompozičních atributů. V případě, že kompoziční atributy z vrcholného období převážně zanikly, nejsou obnovitelné, ev. neexistují k dokumentaci vrcholného období relevantní podklady, bude třeba využít k obnově architektonické a vegetační kompozice a dílčích atributů jiných východisek. Dochované atributy vrcholné časové etapy by měly být zahrnuty do územně plánovací dokumentace a měly by být v jejím rámci chráněny.

9 Doporučení pro rámcovou ochranu kompozice v památkách zahradního umění

9.1 Stanovení východisek pro uchování a obnovu kompozice

Na základě výsledků rámcového kompozičního rozboru je možné formulovat odborná stanoviska památkové péče dotýkající se rámcové ochrany kompozice památek zahradního umění. Na úrovni obecných rámců lze navrhnout i základní podmínky k obnově památky zahradního umění v průběhu její předprojektové přípravy. V případě významných objektů s náročnou kompozicí může být rámcový kompoziční rozbor východiskem pro zpracování podrobného stavebně-historického průzkumu památky zahradního umění.

V tomto smyslu se jedná především o:

- upřesněné vymezení území památky zahradního umění a stanovení jejího ochranného pásma
- formulování základních opatření pro uchování jejího kompozičního postavení v krajině a vazeb na okolní krajinu, na architektonické akcenty v krajině a sídle
- formulování základních opatření pro uchování nebo obnovu kompozice, pokud možno odvíjející se z její vrcholné vývojové etapy; příklady opatření na uchování a obnovu kompozice jsou uvedeny v tabulce 1.

Tab. 1: Příklady opatření pro uchování a obnovu kompozice.

kompoziční principy a složky	příklady opatření
měřítko a proporce kompozičních složek	uchování nebo obnova plošného a prostorového měřítka; uchování nebo obnova proporcionality staveb a porostů
uspořádání složek podle principu následnosti, opakování, rytmu a rovnováhy ve vzájemné harmonii	uchování nebo obnova jednotného charakteru stromořadí nebo aleje; uchování nebo obnova postupné následnosti ve výškovém uspořádání porostů; uchování nebo obnova rytmu akcentů barevných dřevin a květinových záhonů; uchování nebo obnova osového uspořádání kompozičních složek; uchování nebo obnova vyváženosti uspořádání kompozičních složek
uspořádání složek v kontrastu	uchování nebo obnova kontrastu dřevinných porostů a volných ploch s případnou regulací porostních skupin, doplněním nebo modelací; modelace a dosadba porostů pro uchování kontrastu světla a stínu;

	doplnění nebo převedení druhové skladby dřevin pro barevný kontrast, kontrast habitu a textury dřevin
iluze rozlehlosti a členitosti	uchování nebo obnova volných trávnickových ev. vodních ploch, za využití průhledů a vyhlídek, vhodných proporcí dřevin, terénních modelací apod.
zrcadlení	uchování nebo obnova vodních ploch vč. modelace porostů pro obnovu zrcadlení budov i přírodních scénérií
kompoziční linie	uchování kompozičních vazeb mezi jednotlivými složkami, odstranění nových nevhodných staveb a vybavenosti, náletových dřevin; v případě potřeby regenerace vymezujících stromořadí, živých stěn a plotů
pohledové vazby	udržování průhledů a pohledů, modelace porostů, odstranění náletových dřevin
dominanty	podpora a udržování působnosti historicky daných dominant v kompozici; potlačení ev. odstranění nežádoucích dominant – nevhodné stavby či výsadby ve výhledech, průhledech apod.
vyhlídky, panoramata a veduty	obnova nefunkčních vyhlídek, udržování průhledů a pohledů, modelace porostů, odstranění náletových dřevin; ochrana významných panoramat a dochovalých vedutových pohledů
porostní okraje	uchování nebo obnova kompaktnosti, či naopak rozvolněnosti porostních okrajů; modelace výškového, půdorysného, barevného či texturního uspořádání
aleje a stromořadí	uchování nebo obnova charakteristického uspořádání alejí a stromořadí pro zvýraznění kompozičních linií, členění terénu, lemování cestní sítě
solitérní stromy	uchování nebo obnova původního dominantního postavení solitérních stromů

9.2 Nástroje uchování a obnovy kompozice památek zahradního umění v územně plánovacích podkladech a územně plánovací dokumentaci

Ochrana památky zahradního umění a jejích navazujících prostorů je možná prostřednictvím zákona o územním plánování a stavebním řádu v úrovni pořizování územně plánovací dokumentace a územně plánovacích podkladů. Územní plánování se řídí zákonem **183/2006 Sb., o územním plánování a stavebním řádu** (dále zákon), ve znění pozdějších změn a doplňků. Podrobnější obsah územně plánovacích podkladů a územně plánovací dokumentace jsou uvedeny ve vyhlášce 500/2006 Sb., o územně analytických podkladech, územně plánovací dokumentaci a o způsobu evidence územně plánovací činnosti.

Identifikace kompozice památek zahradního umění by měla být obsažena v územně analytických podkladech. Požadavek na jejich ochranu se musí uvést do zadání územního plánu nebo regulačního plánu. Z nich následně vychází územně plánovací dokumentace, která podle nich konkretizuje návrhy ochrany prostřednictvím regulativů a přípustného a nepřípustného využití ploch s rozdílným způsobem využití.

9.2.1 Územně analytické podklady

Územně analytické podklady jsou jednou ze skupin vstupních údajů pro zpracování územně plánovací dokumentace (zásad územního rozvoje, územních plánů a regulačních plánů). Podrobnosti obsahu územně analytických podkladů (dále jen ÚAP) jsou uvedeny v příloze 1 vyhlášky 500/2006 Sb., o územně analytických podkladech, územně plánovací dokumentaci a způsobu evidence územně plánovací činnosti. Pro ÚAP obcí jsou stanoveny sledované jevy. V nich se mohou týkat ochrany památek zahradního umění jevy č. 4 až 15, 17, 18 a 20.

Charakteristika jednotlivých jevů a možnosti jejich využití:

4. - plocha k obnově anebo opětovnému využití znehodnoceného území – zde se může jednat o plochy zanedbaných památek zahradního umění a navazujících prostorů, které ztratily původní vazbu na park/zahradu jako pokračování kompozice památky zahradního umění;
5. - památková rezervace včetně ochranného pásma, 6. - památková zóna včetně ochranného pásma, 7. - krajinná památková zóna – tyto jevy se mohou uplatnit v případě, že památka zahradního umění je vymezena v rámci těchto zón nebo rezervací; významná je možnost stanovení ochranného pásma například pro navazující prostory památky zahradního umění;
8. - nemovitá kulturní památka, popřípadě soubor, včetně ochranného pásma, 9. - nemovitá národní kulturní památka, popřípadě soubor, včetně ochranného pásma, 10. - památka UNESCO včetně ochranného pásma – obdobná možnost uplatnění ochrany jako u přechozích jevů 5. až 7.;

Obdobně mohou být využity pro ochranu památek zahradního umění následující jevy 11. - urbanistické hodnoty, 12. - region lidové architektury (zde může jít spíše o dobově odpovídající kontext staveb a využívání a členění kompozičně související krajiny), 13. -

historicky významná stavba a soubor, 14. - architektonicky cenná stavba a soubor, 15. – významná stavební dominanta.

Velmi významnými mohou být jevy 17. - oblast krajinného rázu a její charakteristika a v podrobnějším měřítku jev 18. - místo krajinného rázu a jeho charakteristika a to v případě, že je dobře zpracována charakteristika a tedy důvod, předmět a požadavky ochrany. Podobně mohou být využity pro ochranu památky zahradního umění jevy 15. - významná stavební dominanta a 20. - významný vyhlídkový bod a to zejména souvisí s vymezením pohledových a rozhledových ploch.

Tyto jevy, ač jsou uvedeny mezi jevy územně analytických podkladů, v nich často nebývají zpracovány z pohledu památkové ochrany památek zahradního umění, ale pouze z pohledu současného urbanismu.

Pokud nejsou ve výše uvedených jevech ÚAP obcí uvedeny plochy památek zahradního umění, navazujících prostorů a dalších vazeb, nemusejí být při zpracování zásad územního rozvoje, územního plánu nebo regulačního plánu identifikovány zpracovatelem územního plánu, pokud na to není upozorněn některým z dotčených orgánů, institucí nebo účastníků projednávání územního plánu. Většinou v rámci současného způsobu zadávání a zpracování územně plánovací dokumentace není v silách zpracovatele provést identifikaci a vymezení ochrany památky zahradního umění, včetně navazujících prostorů a kompozičních vazeb na okolní krajinu.

9.2.2 Zadání územního plánu

Požadavky na ochranu území, které nejsou zaneseny ani v ÚAP ani v jiných předepsaných podkladech pro územní plán mohou být formulovány v průběhu zpracování zadání územního plánu. O jejich přijetí jako závazných pro zpracování územního plánu rozhoduje zastupitelstvo obce. K návrhu zadání může každý uplatnit své písemné připomínky, dotčené orgány mohou uplatnit u pořizovatele vyjádření s požadavky, krajský úřad může uplatnit své stanovisko a sousední obce podněty k návrhu zadání ÚP. Upravený návrh zadání ÚP schvaluje zastupitelstvo obce, pro jejíž území je územní plán pořizován.

V rámci zadání lze uplatnit požadavky na ochranu kompozice památek zahradního umění a navazujících prostorů **v rámci urbanistické koncepce**, zejména při prověření **plošného a prostorového uspořádání zastavěného území** a v **koncepci uspořádání krajiny**, tj. **plošného a prostorového uspořádání nezastavěného území**. V úrovni formulace zadání je možné požadovat konkrétní podmínky ochrany památky zahradního umění formou podmínek pro změny na vymezeném území.

9.2.3 Územně plánovací dokumentace

Územní plán obce

Územní plán obsahuje textovou a grafickou část.

Textová část

V této části územního plánu obce se může ochrana kompozice památek zahradního umění formulovat v:

- základní koncepci rozvoje území obce, ochrany a rozvoje jeho hodnot (oddíl I odst. (1) b přílohy),
- **urbanistické koncepci**, včetně vymezení zastavitelných ploch, ploch přestavby a systému sídelní zeleně (oddíl I odst. (1) c přílohy);
- **koncepci uspořádání krajiny**, včetně vymezení ploch a stanovení podmínek pro změny v jejich využití, územní systém ekologické stability, prostupnost krajiny, protierozní opatření, ochranu před povodněmi, rekreaci, dobývání ložisek nerostných surovin a podobně (odst. e přílohy);
- **stanovení podmínek pro využití ploch s rozdílným způsobem využití** s určením převažujícího účelu využití (hlavní využití), pokud je možné jej stanovit, přípustného využití, nepřípustného využití (včetně stanovení, ve kterých plochách je vyloučeno umístování staveb, zařízení a jiných opatření pro účely uvedené v § 18 odst. 5 stavebního zákona), popřípadě stanovení podmíněně přípustného využití těchto ploch a stanovení podmínek prostorového uspořádání, **včetně základních podmínek ochrany krajinného rázu (například výškové regulace zástavby, charakteru a struktury zástavby**, stanovení rozmezí výměry pro vymezení stavebních pozemků a intenzity jejich využití (oddíl I odst. (1) f přílohy).

Východiskem pro stanovení regulativů je identifikace kompozice památky zahradního umění a jejích dílčích prostorů z období, kdy bylo dosaženo vrcholného stavu (pokud je toto období dostatečně známé a dochovalé) - vymezení ploch, významné historické vazby, typické pohledy a vizuální spojení.

Stanovení podmínek pro ostatní plochy s rozdílným způsobem využití bude přímo vycházet z požadavků na ochranu kompozice památek zahradního umění. Příkladem může být, že pro dílčí plochu s rozdílným způsobem využití, která je součástí kompozice památky zahradního umění (i mimo její vlastní plochu), lze stanovit zákaz stavby budov, zákaz umístování staveb, výšková omezení pro zástavbu, omezení objemové velikosti objektů, zákaz změny druhů pozemků nebo změny jejich členění (pokud je pro kompozici významná) a podobně.

S ohledem na možnosti nepostižení všech možných negativních vlivů na zachování kompozice památky zahradního umění je možné tato omezení formulovat podmíněně - zpracováním studie nebo regulačního plánu, případně zpracováním hodnocení vlivu na krajinný ráz.

Územní plán může:

- vymezit plochy a koridory, ve kterých je **rozhodování o změnách v území podmíněno zpracováním územní studie**, stanovení podmínek pro její pořízení a přiměřené lhůty pro a vložení dat o této studii do evidence územně plánovací činnosti (oddíl I odst. (2) c přílohy) nebo
- vymezení ploch a koridorů, ve kterých je **rozhodování o změnách v území podmíněno vydáním regulačního plánu**, zadání regulačního plánu v rozsahu podle přílohy č. 9, stanovení, zda se bude jednat o regulační plán z podnětu nebo na žádost, a u regulačního plánu z podnětu stanovení přiměřené lhůty pro jeho vydání (oddíl I odst. (2) d přílohy).

V textové části odůvodnění územního plánu lze podrobněji popsat důvody a principy územní ochrany ploch k ochraně kompozičních principů památek zahradního umění.

Grafická část

V grafické části jsou pro ochranu památek zahradního umění nejdůležitější:

- **výkres základního členění území** obsahující vyznačení hranic, zastavěného území, zastavitelných ploch, ploch přestavby, **ploch** a koridorů územních rezerv a ploch a koridorů, **ve kterých je rozhodování o změnách v území podmíněno** uzavřením dohody o parcelaci, **zpracováním územní studie nebo vydáním regulačního plánu**, (oddíl I odst. (3) a přílohy).
- hlavní výkres obsahující urbanistickou koncepci, **vymezení ploch s rozdílným způsobem využití**, zastavěného území, zastavitelných ploch a ploch přestavby, dále **koncepci uspořádání krajiny** včetně ploch s navrženou změnou využití, koncepci veřejné infrastruktury včetně vymezení ploch a koridorů pro dopravní a technickou infrastrukturu, ploch a koridorů pro územní rezervy; v případě potřeby lze urbanistickou koncepci, koncepci uspořádání krajiny a koncepci veřejné infrastruktury zpracovat v samostatných výkresech (oddíl I odst. (3) a přílohy).

10 Zpracování výstupů v GIS

10.1 Základní principy tvorby mapových výstupů

Pro zpracování podkladů a jejich interpretací do mapových výstupů byl použit nástroj pro tvorbu geografických informačních systémů (GIS), konkrétně software ArcGIS. GIS jsou informační systémy, které umožňují ukládat, spravovat a analyzovat prostorová data. Zároveň mají nástroje GIS funkcionalitu pro grafickou prezentaci uložených dat. Zpracovávaná prostorová data mohou obsahovat informace různé povahy a pomocí GIS je možné zobrazované území interpretovat z rozličných pohledů s ohledem na informaci, kterou má daný mapový výstup nést. Tento přístup umožnil spravovat data ze všech podkladů v jednom systému a vytvářet mapové výstupy podle potřeby časového a obsahového vymezení.

Aby bylo možné sledovat vývoj vymezených dílčích prostorů, jsou vytvořeny mapy pro všechny časové horizonty, pro které jsou dostupné použitelné podklady.

Při prostorové analýze a tvorbě mapových výstupů byly kromě specializovaných map existujících pouze pro konkrétní památky zahradního umění využity zejména tyto obecně dostupné podklady:

Tab. 2: Podklady pro znázornění časového vývoje dílčích prostorů.

Časové vymezení	Podklad
1824 – 1843	Císařské povinné otisky stabilního katastru 1:2 880
1949 – 1956	Historická ortofotomapa © CENIA 2010 a © GEODIS BRNO, spol. s r.o. Podkladové letecké snímky poskytl VGHMÚř Dobruška, © MO ČR 2009, © Český úřad zeměměřický a katastrální
1951 – 1954	Státní mapa odvozená 1:5 000, 50. léta 20. století, 1. Vydání SMO 5 © Český úřad zeměměřický a katastrální
2007	Vektorová / rastrová data katastrální / výškopisné složky SM 1:5 000
2011 – 2012	Archivní ortofoto České republiky barevné © Český úřad zeměměřický a katastrální
2014 – 2015	Prohlížečská služba WMS – Ortofoto © Český úřad zeměměřický a katastrální
2014 – 2015	Rastrová / vektorová data nové podoby Státní mapy 1:5 000 © Český úřad zeměměřický a katastrální
Různé	Doplňkové mapové podklady umožňující časovou osu popsaného období rozšířit a/nebo zahustit.

10.2 Technické zpracování mapových výstupů

Před použitím podkladů je nezbytné je upravit do formy vhodné pro provedení kompozičního rozboru. Podklady dostupné pro celou ČR jsou k dispozici v digitální rastrové podobě, avšak v případě prvního vydání Státní mapy odvozené 1:5000 a císařských povinných otisků stabilního katastru je nutné poskytnuté skeny ořezat, jednotlivé mapové listy

georeferencovat do souřadnicového systému S-JTSK a bezešvě k sobě sestavit. Mnoho doplňkových historických podkladů není dostupných v digitální formě a georeferenci musela předcházet digitalizace do rastrové podoby. V případě podkladů menších rozměrů je možné použít stolní skener, u větších nezbyvá, než pro digitalizaci využít profesionální služby. Georeference podkladů se provádí v prostředí programu ArcGIS for Desktop Basic 10.X první afinní transformací.

Na digitalizovaných a georeferencovaných rastrových mapových podkladech je provedena analýza a jsou zakresleny dílčí prostory, které popisují území v sledovaných časových horizontech. Mapy dokumentující současný stav území jsou doplněny o výsledky terénního průzkumu a o ostatní určující jevy (zaniklé a stávající pohledové vazby, aleje, stavby aj.).

Výstupy v rastrové a vektorové formě jsou provedeny v souřadnicovém systému S-JTSK. Jsou uspořádány do souborové geodatabáze, ve které je vedle rastrových podkladů pro každý časový horizont vytvořena datová sada obsahující bodové, liniové a polygonové vrstvy. Data jsou uložena ve formátu shapefile (shp) a doplňkových souborech softwaru ArcGIS.

Lepší znázornění morfologie krajiny umožňuje digitální model terénu, který je v prostředí ArcGIS vytvořen z liniové vrstvy vrstevnic (ZABAGED – výškopis 3D vrstevnice) pro mapu osvit terénu.

Tab. 3: Mapové vrstvy výsledných mapových výstupů.

Název vrstvy	Typ	Popis
Hranice zájmového území	Polygonová vrstva	Atributová tabulka obsahuje systémové atributy vrstvy, název a rozlohu.
Dílčí prostor – určující	Polygonová vrstva	Atributová tabulka obsahuje systémové atributy vrstvy, název a rozlohu.
Dílčí prostor – rozvíjející	Polygonová vrstva	Atributová tabulka obsahuje systémové atributy vrstvy, název a rozlohu.
Dílčí prostor – dotvářející.	Polygonová vrstva	Atributová tabulka obsahuje systémové atributy vrstvy, název a rozlohu.
Navazující prostor hodnotné krajiny	Polygonová vrstva	Atributová tabulka obsahuje systémové atributy vrstvy, název a rozlohu.
Prostor značně narušený	Polygonová vrstva	Atributová tabulka obsahuje systémové atributy vrstvy a rozlohu.
Hranice kulturní památky	Polygonová vrstva	Atributová tabulka obsahuje systémové atributy vrstvy a rozlohu.

Kompoziční osa hlavní	Liniová vrstva	Atributová tabulka obsahuje systémové atributy vrstvy.
Kompoziční osa vedlejší	Liniová vrstva	Atributová tabulka obsahuje systémové atributy vrstvy.
Kompoziční linie hlavní	Liniová vrstva	Atributová tabulka obsahuje systémové atributy vrstvy.
Kompoziční linie vedlejší	Liniová vrstva	Atributová tabulka obsahuje systémové atributy vrstvy.
Pohledová vazba stávající	Liniová vrstva	Atributová tabulka obsahuje systémové atributy vrstvy a název.
Pohledová vazba zaniklá	Liniová vrstva	Atributová tabulka obsahuje systémové atributy vrstvy a název.
Vedutový pohled	Liniová vrstva	Atributová tabulka obsahuje systémové atributy vrstvy.
Alej stávající	Liniová vrstva	Atributová tabulka obsahuje systémové atributy vrstvy a délku.
Alej zaniklá	Liniová vrstva	Atributová tabulka obsahuje systémové atributy vrstvy a délku.
Vyjížděková trasa	Liniová vrstva	Atributová tabulka obsahuje systémové atributy vrstvy a délku.
Vyhlídková funkční	Bodová vrstva	Atributová tabulka obsahuje systémové atributy vrstvy a souřadnice X, Y.
Vyhlídková zaniklá	Bodová vrstva	Atributová tabulka obsahuje systémové atributy vrstvy a souřadnice X, Y.
Kompozičně významná skupina dřevin	Bodová vrstva	Atributová tabulka obsahuje systémové atributy vrstvy, souřadnice X, Y, Z a poznámku.
Kompozičně významná dřevina	Bodová vrstva	Atributová tabulka obsahuje systémové atributy vrstvy a souřadnice X, Y.
Stavba stávající	Bodová vrstva	Atributová tabulka obsahuje systémové atributy vrstvy, název a souřadnice X, Y.
Stavba zaniklá	Bodová vrstva	Atributová tabulka obsahuje systémové atributy vrstvy, název a souřadnice X, Y.

11 Závěr

Novost postupu předložené metodiky spočívá především v návrhu jednotného zpracování dílčích kroků rozboru architektonické a vegetační kompozice na úrovni vymezených dílčích prostorů, včetně využití nástrojů GIS. Metodika se podrobně zabývá postupem vymezení dílčích prostorů na základě analýzy historického vývoje a terénního průzkumu památky zahradního umění. Navržený metodický postup rámcového kompozičního rozboru je využitelný i pro památky zahradního umění dosud málo prozkoumané, v současnosti obvykle více či méně degradované nedostatečnou péčí nebo nevhodnými stavebními či jinými zásahy. Vyrovnává se i se skutečností, že mnohé památky zahradního umění nemají jen jednoho vlastníka/správce a péče o ně je tedy nevyrovnaná. Metodický postup klade důraz na vnímání památky zahradního umění jako celku a to včetně jejích vazeb na okolní urbanizovanou i volnou krajinu. Celostní vnímání památky zahradního umění je podpořeno poznáním, popisem a mapovým zákresem kompozičních vazeb v jednotlivých dílčích prostorech, mezi nimi navzájem i s okolní krajinou. Zároveň vymezení dílčích prostorů podle etapy jejich vrcholného rozvoje umožňuje zformulovat cíle péče o tyto prostory a návrhy opatření směřující k vymezeným cílům. To umožňuje zároveň péči o dílčí prostory podle jejich potřeb nebo podle možností majitelů a správců a při tom udržení celostního pohledu na památku zahradního umění.

Novým pohledem je i naznačení širšího využití výstupů ze strany památkové péče. Ty mohou být v pojetí předložené metodiky nejenom východiskem pro následné tvůrčí kroky vedoucí k obnově památky zahradního umění (podklad pro formulování odborného zadání projektu její obnovy), ale i podkladem pro zpracování územně analytických podkladů a následnou přípravu regulativů územního plánování z hlediska ochrany a obnovy památkových hodnot a v neposledním případě i podkladem pro zpracování podrobného stavebně historického průzkumu památek zahradního umění.

Metodika věnuje poměrně velký prostor popisu zdrojů a podkladů pro studium historického a kompozičního vývoje památek zahradního umění, včetně možností a limitů těchto zdrojů a metod jejich studia. Studium pramenů bývá v metodických návodech obvykle jen stručně zmíněno jako nezbytný podklad, proto jsme se zde rozhodli podat širší popis možných zdrojů pro poznání památek zahradního umění. Tento popis se zabývá jednak místy uložení pramenů a jiné dokumentace a za druhé způsoby práce s těmito zdroji, aby mohla být vytěžena jejich informační hodnota.

Rovněž je poměrně velká pozornost věnována technickému popisu zpracování mapových výstupů. Mapové výstupy jsou pro svoji názornost hojně využívány, proto považujeme za účelné popsat zobecnitelný postup jejich zpracování a to včetně postupu práce se starými mapami a výčtu využitelných starých i současných mapových podkladů.

12 Literatura

BAROŠ, A. a kol. (2015): Péče o bylinné patro v památkách zahradního umění, VÚKOZ, v.v.i., Průhonice, 49 s.

BARTOŠ, J. (1999): Úvod do metodiky historického bádání a nauky o pramenech, Filozofická fakulta Univerzity Palackého v Olomouci, Olomouc, 93 s.

BAŠEOVÁ, O. (1991): Pražské zahrady, Panorama, Praha, 248 s.

BLACK, J., MACRAILD, D. M. (2007): Studying History, Palgrave Macmillan, Basingstoke, 256 s.

BLAŽÍČEK, O. J., KROPÁČEK, J. (1991): Slovník pojmů z dějin umění, Odeon, Praha, 246 s.

BRŮNA, V., KŘOVÁKOVÁ, K., NEDBAL, V. (2005): Stabilní katastr jako zdroj informací o krajině, Historická geografie, roč. 33, s. 397–409.

BULÍŘ, P., BAROŠOVÁ, I., BAROŠ, A. (2014): Evidence a hodnocení vegetačních prvků v památkách zahradního umění, VÚKOZ, v.v.i., Průhonice, 37 s.

CLARK, H. F. (1980): The English Landscape Garden, Alan Sutton, Gloucester, 77 s.

DOKOUPIL, Z. a kol. (1957): Historické zahrady v Čechách a na Moravě, Nakladatelství československých výtvarných umělců, Praha, 67 s.

GÜNTER, H. (1985): Peter Joseph Lenné, Garten/Parke/Landschaften, VEB Verlag für Bauwesen, Berlin, 195 s.

HARNEY, M. a kol. (2014): Gardens and landscapes in historic building conservation, Wiley Blackwell, Chichester, 450 s.

HENDRYCH, J. (2005): Tvorba krajiny a zahrad: historické zahrady, parky a krajina jako významné prvky kulturní krajiny; jejich proměny, hodnoty, význam a ochrana, České vysoké učení technické v Praze, Praha, 199 s.

HENNEBO, D. a kol. (1985): Gartendenkmalpflege. Grundlagen der Erhaltung historischer Gärten und Grünanlagen, Ulmer, Stuttgart, 393 s.

HIEKE, K. (1984): České zámecké parky a jejich dřeviny, Státní zemědělské nakladatelství, Praha, 459 s.

HIEKE, K. (1985): Moravské zámecké parky a jejich dřeviny, Státní zemědělské nakladatelství, Praha, 307 s.

HOLEČEK, J., GIRSA, V. a kol. (2008): Projektování obnovy stavebních památek, Národní památkový ústav, Praha, 114 s.

- HROCH, M. a kol. (1985): Úvod do studia dějepisu, Státní pedagogické nakladatelství, Praha, 304 s.
- HURYCH, V. a kol. (1984): Sadovnictví 1, Státní zemědělské nakladatelství, Praha, 392 s.
- ICOMOS (2001): Mezinárodní dokumenty ICOMOS o ochraně kulturního dědictví, Český národní komitét ICOMOS, Praha, 24 s.
- KALUSOK, M. (2004): Zahradní architektura, Computer Press, Brno, 192 s.
- KAVKA, B. a kol. (1970): Krajinářské sadovnictví, Státní zemědělské nakladatelství, Praha, 580 s.
- KLUCKERT, E. (2012): Gartenkunst in Europa: Von der Antike bis zur Gegenwart, Könnemann, Köln, 496 s.
- KŘÍŽ, Z. (1971): Významné parky Severomoravského kraje, Profil, Ostrava, 319 s.
- KŘÍŽ, Z., RIEDL, D., SEDLÁK, J. (1978): Významné parky Jihomoravského kraje, Blok, Brno, 622 s.
- KUČA, O. (1974): Zur Entwicklung der europäischen Park- und Gartenlandschaft. Ein Beitrag zur Theorie und Geschichte des Landschaftsbaus, Fachbereich für Gesellschafts- und Planungswissenschaften der Technischen Universität Berlin zur Verleihung des akademischen Grades Doktor – Ingenieur genehmigte Dissertation, Berlin – Charlottenburg, 100 s.
- KUČOVÁ, V. a kol. (2014): Metodika standardizovaného záznamu krajinné památkové zóny, Národní památkový ústav, Praha, 136 s.
- KULIŠŤÁKOVÁ, L. a kol. (2014): Metodika identifikace komponovaných krajin, Mendelova univerzita v Brně, Brno, 190 s.
- KUTHAN, J., MUCHKA, I. (1999): Aristokratická sídla období klasicismu, Akropolis, Praha, 333 s.
- LIPSKÝ, Z. a kol. (2011): Vývoj krajiny Novodvorská a Žehušicka ve středních Čechách, Karolinum, Praha, 202 s.
- NAVRÁTILOVÁ, A., ROZMANOVÁ, N. (2015): Principy a pravidla územního plánování, ÚÚR, Brno, Dostupné na <http://www.uur.cz/default.asp?ID=2571>
- NPÚ (2007): Mezinárodní dokumenty o ochraně kulturního dědictví. Národní památkový ústav, Praha, 236 s.
- OTRUBA, I. (2002): Zahradní architektura, Tvorba zahrad a parků, ERA, Brno, 357 s.
- PACÁKOVÁ-HOŠŤÁLKOVÁ, B. a kol. (2000): Pražské zahrady a parky, SZKT, Praha, 384 s.

- PACÁKOVÁ-HOŠŤÁLKOVÁ, B. et al. (2001): Méně známé pražské zahrady a parky, SZKT, Praha, 74 s.
- PACÁKOVÁ-HOŠŤÁLKOVÁ, B. (2002): Péče o historické zahrady a parky – problémy a formy řešení, in: Tvář naší země – krajina domova, sv. 2, Krajina jako kulturní prostor, Studio JB – Česká komora architektů, Lomnice nad Popelkou, s. 13–16.
- PACÁKOVÁ-HOŠŤÁLKOVÁ, B. a kol. (2004): Zahrady a parky v Čechách, na Moravě a ve Slezsku, Libri, Praha, 526 s.
- PAVLÁTOVÁ, M., EHRLICH, M. a kol. (2004): Zahrady a parky jižních Čech, SZKT, Praha, 415 s.
- PEŠŤA, J. a kol. (2014): Stavebněhistorický a archeologický průzkum a hodnocení stavebních, technických a uměleckých objektů v památkách zahradního umění, VÚKOZ, v.v.i., Průhonice, 143 s.
- PETRŮ, J. (1995): Pramenné zdroje k historii zahrady 19. století, in: Městské historické parky, Památkový ústav v Olomouci, Olomouc, s. 6–11.
- PROKOP, A. (1904): Die Markgrafschaft Mähren in Kunstgeschichtlicher Beziehung. Grundzüge einer Kunstgeschichte dieses Landes mit besonderer Berücksichtigung der Baukunst. I. – IV., R. Spies & co., Wien. 1492 s.
- RIEDL, D. (2005): O obnově historických zahrad. Zámecká zahrada v Miloticích, Národní památkový ústav ÚOOP, Brno, 27 s.
- ROHDE, M. (1998): Von Muskau bis Konstantinopel, Eduard Petzold ein europäischer Gartenkünstler 1815-1891, Verlag der Kunst, Dresden, 323 s.
- ROUBÍK, F. (1951/1952): Soupis map českých zemí I., Státní nakladatelství učebnic, Praha, 308 s.
- ROUBÍK, F. (1955): Soupis map českých zemí II., nakladatelství Československé akademie věd, Praha, 312 s.
- ŘÍHA, J. K. (1948): Země krásná. Kniha o přírodě, civilizaci a plánování, Nakladatelství Antonín Dědourek, Třebechovice pod Orebem, 375 s.
- SALAŠOVÁ, A. (2014): Nauka o krajině II., Mendelova univerzita, Brno, 247 s.
- SEDLÁČEK, A. (1882 – 1927): Hrady, zámky a tvrze království Českého. I. – XV., František Šimáček, Praha.
- SEMOTANOVÁ, E., ŠIMŮNEK, R. (2000): Lexikon mapových archivů a sbírek České republiky, Historický ústav AV ČR, Praha, 267 s.

SEMOTANOVÁ, E. (2001): Mapy Čech, Moravy a Slezska v zrcadle staletí, Libri, Praha, 264 s.

SEMOTANOVÁ, E. (2006): Historická geografie českých zemí, Historický ústav AV ČR, Praha, 280 s.

ŠANTRŮČKOVÁ, M. (2014): Krajinářská tvorba Jana Rudolfa Černína. Vznik a vývoj parků v Krásném Dvoře, Jemčině, Petrohradě a Chudenicích, Karolinum, Praha, 313 s.

TOMAŠKO, I., SUPUKA, J. (2003): Obnova historickej zelene, Slovenská poľnohospodárska univerzita v Nitre, Nitra, 48 s.

TUPÝ, Z. (1986): Výtvarná výchova. Výtvarně estetické aspekty zahradně architektonické a krajinářské tvorby, Státní pedagogické nakladatelství, Praha, 159 s.

UHLÍŘOVÁ, L. (2004): Staré kartografické prameny – zdroj poučení o podobě krajiny a parků v minulosti, in: Životní prostředí a veřejná zeleň ve městech a obcích Sborník přednášek Klatovy 2004, 30. ročník, Klatovy, s. 134 – 150.

VACULÍK, J., ČAPKA, F. (2004): Úvod do studia dějepisu a historický proseminář, Masarykova univerzita, Brno, 104 s.

VELEBIL, J. a kol. (2015): Péče o dřeviny a jejich zachování v památkách zahradního umění, VÚKOZ, v.v.i., Průhonice, 52 s.

VOŠAHLÍK A. (1985): Koncepce památkové ochrany historických měst v ČSR, Památky a příroda, č. 4, s. 194 – 199

WAGNER, B. (1979): Základy sadovnické a krajinářské kompozice II. Estetické zákonitosti, Státní pedagogické nakladatelství, Praha, 194 s.

WAGNER, B. (1983): Základy sadovnické a krajinářské kompozice I. Historický vývoj, Státní pedagogické nakladatelství, Praha, 257 s.

WANNER, M., HORA, J. a kol. (1999): Soupis vedut vzniklých do roku 1850. II/1. Státní oblastní archivy, Archivní správa Ministerstva vnitra, Praha, 520 s.

WANNER, M., HORA, J. a kol. (2001): Soupis vedut vzniklých do roku 1850. II/2. Státní oblastní archivy, Archivní správa Ministerstva vnitra, Praha, 576 s.

WANNER, M., HORA, J. a kol. (2003): Soupis vedut vzniklých do roku 1850. II/3. Státní okresní archivy, Odbor archivní správy Ministerstva vnitra ČR, Praha, 492 s.

WANNER, M., HORA, J. a kol. (2006): Soupis vedut vzniklých do roku 1850. I/1. Národní archiv, Odbor archivní správy Ministerstva vnitra, Praha, 720 s.

WANNER, M., HORA, J. a kol. (2008): Soupis vedut vzniklých do roku 1850. II/4. Státní oblastní archivy a státní okresní archivy, Odbor archivní správy a spisové služby Ministerstva vnitra, Praha, 672 s.

WIMMER, C. A. (2001): Bäume und Sträucher in historischen Gärten. Gehölzverwendung in Geschichte und Denkmalpflege, Verlag der Kunst, Dresden, 256 s.

WIRTH, Z., MÜLLEROVÁ, A. (eds.) (1961): Architektura v českém národním dědictví, Státní nakladatelství krásné literatury a umění, Praha, 878 s.

ZATLOUKAL, O. (2004): Et in Arcadia ego. Historické zahrady Kroměříže, Muzeum umění Olomouc, Olomouc, 127 s.

ZATLOUKAL, P., KREJČÍŘÍK, P., ZATLOUKAL, O. (2012): Lednicko-valtický areál, Foibos Books, Praha, 190 s.

ŽÁK, L. (1947): Obytná krajina, S.V.Ú. Mánes – Svoboda, Praha, 213 s.

13 Seznam publikací, které předcházely metodice

BENDÍKOVÁ, L., JECH, D., ŠANTRŮČKOVÁ, M. (2010): Mapa historických parků a zahrad podle databáze evidence historických parků a zahrad - specializovaná mapa s odborným obsahem; vypracovaná v rámci výzkumného záměru MZP0002707301 - Výzkum (neprodukčních) rostlin a jejich uplatnění v krajině a sídlech budoucnosti.

LIPSKÝ, Z. a kol. (2011): Vývoj krajiny Novodvorská a Žehušicka ve středních Čechách, Karolinum, Praha, 202 s.

LIPSKÝ, Z. a kol. (2013): Současnost a vize krajiny Novodvorská a Žehušicka ve středních Čechách, Karolinum, Praha, 408 s.

ŠANTRŮČKOVÁ, M. (2012): The Principles and Development of Landscape Parks in the Czech Republic and Their Study from the Perspective of Historical Geography, *Historická geografie* 2012, roč. 38, č. 1, s. 99 – 118.

ŠANTRŮČKOVÁ, M. (2014): Krajinářská tvorba Jana Rudolfa Černína. Vznik a vývoj parků v Krásném Dvoře, Jemčině, Petrohradě a Chudenicích, Karolinum, Praha 2014, 313 s.

ŠANTRŮČKOVÁ, M. (2014): Využití písemných a obrazových pramenů při studiu historických krajinných úprav na příkladu parku Lázeň v Chudenicích u Klatov, *Historická geografie* 2014, roč. 40, č. 2, s. 235 – 262.

ŠANTRŮČKOVÁ, M. (2014): Vznik a vývoj černínské obory na Jemčině u Jindřichova Hradce, *Prameny a studie* 2014, č. 53, s. 205 – 214.

ŠANTRŮČKOVÁ, M. a kol. (2013): Mapa zásad pro uchování památkových hodnot krajinné úpravy v okolí zámku Lázeň u Chudenic - specializovaná mapa s odborným obsahem; vypracovaná v rámci projektu DF12P01OVV016 - Zhodnocení a udržitelné využití potenciálu památek zahradního umění.

ŠANTRŮČKOVÁ, M. a kol. (2013): Mapa zásad pro uchování památkových hodnot krajinné úpravy v Petrohradu u Jesenice - specializovaná mapa s odborným obsahem; vypracovaná v rámci projektu DF12P01OVV016 - Zhodnocení a udržitelné využití potenciálu památek zahradního umění.

ŠANTRŮČKOVÁ, M. a kol. (2013): Podrobná mapa vybraných dendrologicky nevhodnějších částí krajinné úpravy v Petrohradu u Jesenice - specializovaná mapa s odborným obsahem; vypracovaná v rámci projektu DF12P01OVV016 - Zhodnocení a udržitelné využití potenciálu památek zahradního umění.

ŠANTRŮČKOVÁ, M. a kol. (2013): Podrobná mapa vybraných nevhodnějších částí krajinné úpravy v Chudenicích u Klatov, zámecký park Lázeň - specializovaná mapa s odborným obsahem; vypracovaná v rámci projektu DF12P01OVV016 - Zhodnocení a udržitelné využití potenciálu památek zahradního umění.

ŠANTRŮČKOVÁ, M. a kol. (2014): Mapa významných skladebních prvků krajinné úpravy ve Valči - specializovaná mapa s odborným obsahem; vypracovaná v rámci projektu DF12P01OVV016 - Zhodnocení a udržitelné využití potenciálu památek zahradního umění.

ŠANTRŮČKOVÁ, M. a kol. (2014): Mapa významných skladebních prvků krajinné úpravy v Zahrádkách u České Lípy - specializovaná mapa s odborným obsahem; vypracovaná v rámci projektu DF12P01OVV016 - Zhodnocení a udržitelné využití potenciálu památek zahradního umění.

ŠANTRŮČKOVÁ, M. a kol. (2014): Mapa zásad pro uchování památkových hodnot krajinné úpravy v Červeném Hrádku u Jirkova - specializovaná mapa s odborným obsahem; vypracovaná v rámci projektu DF12P01OVV016 - Zhodnocení a udržitelné využití potenciálu památek zahradního umění.

ŠANTRŮČKOVÁ, M. a kol. (2014): Mapa zásad pro uchování památkových hodnot krajinné úpravy ve Valči - specializovaná mapa s odborným obsahem; vypracovaná v rámci projektu DF12P01OVV016 - Zhodnocení a udržitelné využití potenciálu památek zahradního umění.

ŠANTRŮČKOVÁ, M. a kol. (2014): Mapa zásad pro uchování památkových hodnot krajinné úpravy v Zahrádkách u České Lípy - specializovaná mapa s odborným obsahem; vypracovaná v rámci projektu DF12P01OVV016 - Zhodnocení a udržitelné využití potenciálu památek zahradního umění.

ŠANTRŮČKOVÁ, M. a kol. (2014): Podrobná mapa vybraných dendrologicky nevhodnějších částí krajinné úpravy v Červeném Hrádku u Jirkova - specializovaná mapa s odborným obsahem; vypracovaná v rámci projektu DF12P01OVV016 - Zhodnocení a udržitelné využití potenciálu památek zahradního umění.

ŠANTRŮČKOVÁ, M. a kol. (2014): Tvorba mapy zásad pro uchování památkových hodnot krajinné úpravy v okolí zámku Lázeň u Chudenic, Acta Pruhoniana 2014, č. 108, s. 37 – 52.

TÁBOR, I., ŠANTRŮČKOVÁ, M. (2014): Významný historický doklad o introdukci dřevin v Červeném Hrádku a Nových Hradech, Acta Pruhoniana 2014, č. 107, s. 45 - 60.

WEBER, M., ŠANTRŮČKOVÁ, M. (2013): Paralely krajinářských úprav na Kačíně, Acta Pruhoniana 2013, č. 105, s. 11 – 21.

Příloha:

Identifikace, uchování a obnova kompozice památek zahradního umění – Lázeň u Chudenic

Obsah přílohy

Vývoj objektu ve vazbě na analýzu literatury a pramenů

Zhodnocení současné koncepce územního rozvoje obce

Vymezení hranic památky zahradního umění

Kompoziční rozbor v rámci vývojových etap

Rámcový kompoziční rozbor současného stavu

Zámecký park Lázeň

Americká zahrada

Bolfánek

Hřbitov

Jaromírova louka

Karolínina louka

Cesta ke Kuchyňce

Les pod Lázní

Sedlo pod Bolfánkem

Lesní komplex Žďár

Charakteristika alejí

Doporučení pro rámcovou ochranu kompozice v Lázni u Chudenic

Způsob naplnění cíle ochrany

Seznam použité literatury

Mapová dokumentace

Obrazová dokumentace

Identifikace, uchování a obnova kompozice památky zahradního umění – Lázeň u Chudenic

Vývoj objektu ve vazbě na analýzu literatury a pramenů

Na místě pozdější parkové úpravy na hřbetu Žďáru stál již od 20. let 18. století poměrně velký poutní kostel sv. Wolfganga, který nechal vystavět František Josef Černín v letech 1722 – 1726 podle plánů barokního architekta Františka Maxmiliána Kaňky. Roku 1772 nechal Prokop Vojtěch Černín, ke kostelu přistavět kapli nad skaliskem s otiskem stopy a biskupské berly sv. Wolfganga. V barokní době byl kostel sv. Wolfganga nad Chudenicemi nejvýznamnějším a nejznámějším svatowolfgangským poutním místem v Čechách. Při poutní cestě ze Žďáru do obce se nachází chudenicový hřbitov s pozdně barokní kaplí sv. Anny z roku 1766. Poutní kostel sv. Wolfganga byl zrušen za reforem císaře Josefa II. roku 1785, následně (1810) byla stavba kromě věže stržena. Pod jižním svahem Žďáru, v místech dnešního zámku Lázeň, vyvěral železitý pramen, jemuž byly připisovány léčivé účinky. V roce 1728 nad ním vznikla malá kaple čtvercového půdorysu, postavená zřejmě podle Kaňkových plánů. V 90. letech 18. století vznikl na místě kaple lázeňský dům, který byl později přestavěn na zámek. Park kolem nového zámku založil Jan Rudolf Černín a na jeho budování se významně podílel jeho syn Evžen Karel Černín (viz mapa 1).

Základní rysy úpravy v Chudenicích vznikly relativně pozdě, spolu se stavbou zámku, až ve 20. – 40. letech 19. století, což ovlivnilo její podobu. Jako místo pro založení parku a vybudování nového zámku Lázeň byl vybrán zalesněný hřbet Žďár západně od Chudenic, odkud se otevíraly zajímavé rozhledy na okolní kopcovitou krajinu i na městečko. V roce 1821 se správy rodových majetků ujal Evžen Karel Černín a v tentýž rok začala i přestavba lázeňského domu na zámeček Lázeň. V téže době byl západně od zámku, mezi ním a stájemi, postaven menší skleník s kamenným schodištěm do parku. Jelikož přestavbou na zámek zanikly hostinské pokoje, bylo rozhodnuto o stavbě nového hostince západně od stájí. Malá užitková zahrada před zámkem byla rozšířena a zcela přeměněna v přírodně krajinářském duchu. Již tehdy byly některé rostliny do skleníku a stromky pro ovocnou školkou nakupovány v Rakousku a v Německu. Zahájeny byly i parkové úpravy hřbetu Žďár. Do něj byly vloženy další lesní cesty a na věži bývalého kostela byla roku 1826 zřízena vyhlídka. Zároveň se Žďárem bylo ve 20. a 30. letech 19. století parkově upraveno i údolí Kaničského potoka, na němž byly zřízeny rybníčky a nedaleko nich vystavěna Tereziina chýše, dnešní Kuchyňka. Tyto úpravy spolu s Evženem Karlem Černínem a částečně jeho otcem Janem Rudolfem navrhoval a realizoval zahradník Jan Kristián Blumenstängel. V roce 1834 se stal hlavním chudenicovým zahradníkem Karel Zahn, který pokračoval v úpravách svého předchůdce v bezprostředním okolí zámku, na Žďáru i kolem Kaničského potoka (viz mapa 2).

Nově byla ve 40. letech 19. století do parku začleněna a duby osázena Karolínina louka na jihozápadním úpatí Žďáru, která navazovala na severněji ležící Jaromírovu louku. S větším podílem Evžena Karla Černína na formování podoby parku se v něm uplatnily i jeho botanické záliby, které vyvrcholily založením Americké zahrady a vysázením většího množství exotických dřevin do parku bezprostředně u zámku. První objednávky sazenic a semen pro nově zakládanou Americkou zahradu realizoval roku 1842 zahradník Zahn ve školkách Jiřího Broula v pražské Bubenči. Následovaly je další objednávky ve slavné školkařské firmě Jamese Bootha ve Flottbecku u Hamburku a opět u Broula roku 1843, z Vídně, Flottbecku a od firmy Moschkowitz z Erfurtu roku 1844. Výběr druhů byl ovlivněn nabídkou školek, přesto můžeme vypozařovat zaměření na některé rody (zimolezy, trnovníky, pustoryly, javory, borovice, tavolníky) a na listově tvarové či barevné formy dřevin. V letech 1849 – 1859 probíhala zásadní přestavba zámku Lázeň. Zámek byl rozšířen a získal svoji současnou, pozdně empírovou podobu. Zároveň byla výrazně zvětšena parková úprava u

zámku, jež se rozšířila východním směrem, kde nahradila pole a louku. Práce v parku se ve druhé polovině 19. století soustřeďovaly na rozvoj Americké zahrady a výsadby exotických dřevin v parku u zámku. V dobrém stavu však samozřejmě byl udržován i Žďár a okolí Kaničského potoka. Rozvíjeno bylo i propojení komponované úpravy s okolní krajinou vysazováním a údržbou alejí (mapa 3).

V první polovině 20. století byl v západní části parku u zeleninové zahrady vybudován tenisový kurt a silnice Chudenice – Bezpravovice byla odsunuta o cca 10 m k jihu a na uvolněné místo se rozšířila parková úprava. Park v Chudenicích byl v držení Černínů až do roku 1945, kdy jim byl zkonfiskován na základě Benešových dekretů (viz mapa 4).

Zámek Lázeň spolu s budovami stájí a hostince a s parkem v jeho okolí o rozloze 12 ha odkoupily roku 1947 Plzeňské pivovary a ze zámku se stalo rekreační středisko pro jejich zaměstnance, na místě části ovocné a zeleninové zahrady byl v 80. letech 20. století vybudován obdélníkový vybetonovaný bazén. Počátkem 90. let 20. století pivovary adaptovaly zámek na hotel. Od 90. let 20. století probíhal restituční spor s Rudolfem Černínem (1924 – 2004), synem posledního majitele zámku Evžena Alfonse (1892 – 1955). Spor později převzal Rudolfův syn Karel Evžen Černín (nar. 1956), který se s Plzeňským Prazdrojem v roce 2009 dohodl na mimosoudním vyrovnání a zámek s okolními budovami a pozemky byl převeden na Czernínskou správu majetku, s r. o. Ostatní pozemky parku, včetně Bolfánku a Americké zahrady, na Žďáru převzaly státní lesy. Státní lesy vlastnily i rozhlednu Bolfánek, kterou opravily a v roce 1975 předaly městysu Chudenice spolu s nedalekou nevyužívanou hájovnou. Hájovnu má dnes v nájmu občanské sdružení Otisk. Také rozhlednu na Bolfánku provozuje o. s. Otisk (viz mapa 5).

Vymezení hranic památky zahradního umění

Území památky zahradního umění Lázeň u Chudenic bylo vymezeno individuálně na základě historických podkladů (starých map a písemných zpráv o proběhlých úpravách) a terénního průzkumu. Kromě samotného jádra areálu, kde proběhly nejintenzivnější úpravy, byly vymezeny širší vazby na hřbetu Žďár i v okolní krajině, které jsou určeny zejména pohledovými vazbami a alejemi. Vymezené území překračuje hranice kulturní památky „zámek Lázeň u Chudenic“ (č. 29593/4-2986), která chrání jen centrální část památky zahradního umění.

Kompoziční rozbor v rámci vývojových etap

Řešené území lze z hlediska funkčního a prostorového uspořádání, které se odráží i v kompozici, charakteru a kvalitativním stavu dřevinných porostů rozdělit na několik prostorů, v nichž lze diferencovat úroveň dokumentace stavu. Dílčí prostory byly vymežovány na základě historických podkladů a terénního průzkumu.

Dílčí prostory určující:

- Zámecký park Lázeň (vymezení etapy vrcholného stavu kompozice a určující období pro rehabilitaci podle stavu z počátku 20. století s přihlédnutím k pozdějšímu přesunu silnice Chudenice – Bezpravovice)
- Americká zahrada (vymezení etapy vrcholného stavu kompozice a určující období pro rehabilitaci podle současného stavu)
- Bolfánek (vymezení etapy vrcholného stavu kompozice a určující období pro rehabilitaci podle stabilního katastru)
- Hřbitov (vymezení etapy vrcholného stavu kompozice a určující období pro rehabilitaci podle současného stavu)

Dílčí prostory rozvíjející:

- Jaromírova louka (vymezení etapy vrcholného stavu kompozice a určující období pro rehabilitaci podle stabilního katastru)
- Karolínina louka (vymezení etapy vrcholného stavu kompozice a určující období pro rehabilitaci podle stavu z počátku 20. století)
- Cesta ke Kuchyňce (vymezení etapy vrcholného stavu kompozice a určující období pro rehabilitaci podle stabilního katastru)
- Les pod Lázní (vymezení etapy vrcholného stavu kompozice a určující období pro rehabilitaci podle stabilního katastru s přihlédnutím k pozdějšímu přesunu silnice Chudenice – Bezpravovice)
- Sedlo pod Bolfánkem (vymezení etapy vrcholného stavu kompozice a určující období pro rehabilitaci podle stabilního katastru)

Dílčí prostory dotvářející:

- Žďár (vymezení etapy vrcholného stavu kompozice a určující období pro rehabilitaci podle současného stavu s přihlédnutím k minulému vývoji)

Rámcový kompoziční rozbor současného stavu

Hlavní osa celé krajinné úpravy je protažena severo – jižním směrem a hlavními vymezujícími body jsou Bolfánek a zámek Lázeň (viz obr. C, D). Osa je podpořena i výsadbami, zejména u zámku a celkovým tvarem Žďáru. Zámek Lázeň byl při pohledu od jihu výraznou dominantou (viz obr. A, C). Zároveň svým protáhlým tvarem určuje vedlejší západno – východní kompoziční osu, která se uplatňuje zejména v parku (viz obr. B) u samotného zámku, ale i v Americké zahradě (viz mapa 6).

Zámecký park Lázeň

Zámecký park Lázeň je menší park před zámkem, který je upraven v přírodně krajinářském stylu poloviny 19. století. V parku se nacházejí pěkné luční porosty, skupiny stromů i četné solitéry. V roce 2012 proběhla v parku významná rekonstrukce cestní sítě a oplocení i veškerých dřevin dle zpracovaného projektu obnovy. V parku byly odstraněny náletové dřeviny a zmlazeno keřové patro. V těsné blízkosti zámku se nachází zbytky skalky, kde stále přežívá menší sortiment bylin zřejmě z původních výsadeb. Bylinné patro v parku tvoří zejména květnatá luční společenstva a přirozené podrosty na zastíněných plochách pod dřevinami. Z kulturních bylin v parku hojně zplaňuje orlíček (*Aguilegia vulgaris*) ve více barevných i květem odlišných variacích. V parku se nacházejí stromy významných rozměrů a jedinečné exempláře mimořádných kvalit. K nejpozoruhodnějším dřevinám patří několik douglasek tisolistých (*Pseudotsuga menziesii*). Zvláště jeden exemplář se rozměry blíží unikátnímu stromu v Americké zahradě. Má obvod kmene 512 cm, výšku 38 m. Další jedinec téhož taxonu má obvod kmene 684 cm (obvod je měřen v zavětvení, jedná se o trojkmen), výšku 37 m. Další jedinci stejného taxonu mají obvody 498 cm a 412 cm. Unikátních rozměrů dorůstá i tsuga kanadská (*Tsuga canadensis*), která má obvod kmene 525 cm (troják), výšku 24 m. Mimo to se v parku nachází řada mohutných dubů letních (*Quercus robur*), lip velkolistých (*Tilia platyphyllos*), a buků lesních (*Fagus sylvatica*). Západně od zámku je významný strom, vyhlášený v roce 2009 jako památný – lípa velkolistá (*Tilia platyphyllos*), s obvodem kmene 588 cm, zavětvený až k zemi. Mohutných obvodů kmene dosahuje v parku více jedinců lip (obvody 616 cm, 540 cm). Mezi další významné stromy v parku patří mohutný exemplář buku lesního v kultivaru s růžově panašovanými listy (*Fagus sylvatica* 'Roseomarginata'), dva mohutné liliovníky tulipánokvěté (*Liriodendron tulipifera*) s obvodem kmene 220 cm, platan javorolistý (*Platanus acerifolia*) s obvodem kmene 400 cm,

jeřáb širokolistý (*Sorbus latifolia*) s obvodem kmene 256 cm a další dřeviny. Celkem bylo v parku Lázeň zjištěno 70 taxonů dřevin, z toho 20 jehličnatých (16 stromů, 4 keře) a 50 listnatých (22 stromů, 28 keřů). Kromě toho byl zaevidován výskyt 29 bylin. Pokud park bude mít náležitou péči a budovy své využití, lze považovat tento objekt za stabilizovaný a schopný dlouhodobé životnosti. Postupně lze také obnovit bylinné patro doplněním vhodného sortimentu do těsné blízkosti budovy zámku i do partií v parku.

Prostor zámeckého parku má svébytné postavení v rámci celého areálu. Tím, že bezprostředně souvisí se zámkem, byla na něj v minulosti i přítomnosti soustředěna větší pozornost v jeho úpravách a dobově podmíněného využití. Kromě samotné budovy zámku (viz obr. A) dominují tomuto prostoru další dvě přiléhající stavby, kterými jsou kočárovna se stájemi a hostinec. Stav exteriéru všech tří budov není rozhodně ideální a souvisí s nedávnou historií a restitučním sporem, kdy probíhala pravděpodobně pouze nejnutnější údržba. Hospodářské stavby u bývalého hostince jsou pak ve zcela havarijním stavu. Dalším výrazným stavebním prvkem je ohradní zeď bývalého zahradnictví, která lemuje příjezdovou cestu k zámku. Její stav je uspokojující. Vzhledem k tomu, že zahradnictví zaniklo ve 2. polovině 20. století, působí v dnešním kontextu neukončenost ohradní zdi podél hlavní silnice poněkud rozpačitě. Zeď v současném stavu v podstatě nic neohraničuje. V prostoru bývalého zahradnictví se pak nacházejí stavební torza bývalých skleníků (množáren) a bazén (koupaliště) z 80. let 20. století, který dnes slouží jako požární nádrž. Je potřebné, aby celý prostor bývalého zahradnictví prošel celkovou obnovou na základě jasné koncepce dalšího využití a prezentace. Velmi pozitivně je potřebné hodnotit celkovou obnovu parku okolo zámku z roku 2012. Především zde byla obnovena síť pěších i pojezdných cest s mlatovým povrchem. Podél cest byly umístěny vhodné dřevěné lavičky, nové informační rozcestníky a tabule. Z důvodů ochrany kořenů jsou zde ve dvou případech použity i dřevěné povalové cesty v těsné blízkosti stromů. Z drobných stavebních prvků je potřebné kladně hodnotit rekonstrukci altánu a zvoničky dle historických předloh. Netradičním prvkem parku je bývalé tenisové hřiště, které zde vzniklo ve 30. letech 20. století jako dobová módní záležitost. Dnes je v parku rozeznatelné jako rovná obdélná plocha. Jeho další existence bude odvislá od koncepce další obnovy parku a jeho využití. Problematickou kategorií jsou vodní prvky. Zcela sporná je existence zmiňovaného koupaliště v prostoru bývalého zahradnictví. V parku se dále nachází dvě drobné vodní plošky. Menší přírodní jezírko bez přítoku bylo obnoveno při nedávných úpravách parku a v travnaté ploše bez kontextu působí poněkud rozpačitě. Druhé architektonizované jezírko kruhového půdorysu, je zděné a mělo původně vlastní přítok, který je již nefunkční, zůstalo neopraveno. Zcela jednoznačně by jeho oprava a obnovení průtočnosti vody byly pro park velmi přínosné.

Z hlediska programové náplně je třeba rehabilitovat dílčí části parku v souladu s tradičním pojetím zámecké rezidence, případně za účelem odpovídajícího doplnění nutné návštěvnické infrastruktury. V rámci kompozičního utváření porostů je třeba sledovat rozmístění solitér a soliterních skupin, jakož i rozložení otevřených, polootevřených a uzavřených ploch. Je třeba udržet, ev. obnovit tradiční pohledové vazby a průhledy uvnitř parkových ploch (viz obr. A, B) a prověřit možnosti většího pohledového propojení parku s okolní krajinou (odkrytí dřívějšího pohledu na zámek od Lučice (viz obr. C), zvýraznění osy mezi zámkem a Bolfánkem (viz obr. D), obnova vyhlídky z východního okraje parku k Chudenicím (viz obr. Q). V co největší možné míře je třeba zachovat volné propojení parku s okolní krajinou a minimalizovat rušivá oplocení. Určujícím obdobím pro pojetí rehabilitace je přiblížení se stavu z počátku 20. století s přihlédnutím k přeložce silnice Chudenice – Bezpravovice.

Americká zahrada

Americká zahrada svým významem přesahuje regionální úroveň. Vzhledem k tomu, že tento objekt se významně podílel na prvointrodukcii některých druhů na naše území, jeho význam je národní. Představuje významné centrum novointrodukce a introdukční pokus, který prozatím nebyl vyhodnocen. V Americké zahradě došlo v posledním období k výchovným zásahům dle studie Dendrologický průzkum NPP Americká zahrada v k.u. Chudenice, GeoVision s.r.o z r. 2010. Tato studie řešitelského týmu T. Tomanová, T. Loudová, M. Hájek, J. Sláma velice zdařile provedla nejen dendrologický průzkum ale i návrh na obnovu tohoto objektu. Na základě analýzy sadovnické hodnoty stanovila etapy odstranění nevyhovujících druhů dřevin a porostů. Proběhla doposud první etapa odstranění nevyhovujících druhů dřevin. V případě, že se zdravotní stav zhoršil nebo z hlediska bezpečnosti ohrožoval návštěvníky tohoto objektu, došlo k odstranění některých dřevin nad rámec první etapy kácení. S tímto postupem je potřebné jenom souhlasit. V současné době je nutné pro zajištění obnovy a rozvoje objektu nutné získat finanční prostředky na pravidelnou údržbu objektu. Nad rámec vytvořené studie je potřebné provést další odstranění některých druhů dřevin např. lísky obecné, lísky turecké, která se nachází ve více exemplářích apod. Proběhla revize sortimentu dřevin v Americké zahradě. Bylo využito již zmíněné studie, a proto se tento přehled omezuje na zastoupení jednotlivých taxonů. Celkem bylo v Americké zahradě zjištěno 174 taxonů dřevin, z toho 30 jehličnatých (28 stromů, 2 keře) a 144 listnatých (74 stromů, 70 keře). Bylinné patro nebylo studováno, nemá zde z kompozičního hlediska větší význam. Historicky nebyly použity byliny a celá plocha je využívána, objevují se zde jen běžné druhy z okolních ploch.

Mezi unikáty nesporně patří u nás největší douglaska tisolistá (*Pseudotsuga menziesii*), která má obvod kmene 581 cm, výšku 34 m a zdravotní stav 2-3 (viz obr. N). Mezi další unikát patří dřín květnatý (*Cornus florida*), který je vegetativně namnožen. Pozornost zaslouží novinka buku lesního, který má kulovitou korunu s velmi hustě spletenými větvemi, pojmenovanou na počest majitele panství Černína (*Fagus sylvatica* 'Eugen'). Patří do skupiny kultivarů buku označené jako *fruticosa*. Další novinkou je smrk (*Picea abies* 'Harrachii'), který má nápadně štíhlou korunu. Novinku popsal v r. 1966 prof. Pravdomil Svoboda. Kultivar buku lesního, který má výrazně pokroucené listy (*Fagus sylvatica* 'Cristata'), byl zdrojem roubů pro téměř všechny exempláře u nás. Je nutné ho ponechat a chránit, i když ve studii Tomanová a kol. 2010 byl naplánován odstranit ve třetí etapě. V roce 2013 se podařilo ze sbírek Dendrologické zahrady VUKOZ, v.v.i. vrátit do Americké zahrady velice vzácný druh komptonie (*Comptonia peregrina*), který byl před tím odcizen. Tento keř byl do ČR introdukován právě do Americké zahrady.

Americká zahrada je celá oplocena drátěným plotem s betonovými sloupky a dřevěnými vstupními brankami na jižní a severní straně. Jedná se o řešení, které je jistě funkční a cenově nejdostupnější, ale vhodnější by jistě bylo dřevěné plaňkové oplocení. Před hlavním jižním vstupem je dřevěné odpočívadlo a informační tabule. Hlavní a vlastně jedinou komunikační osou je severojižní cesta, která má zpevněný povrch kamennou drtí a je pojízdná. Západovýchodní cesta je dnes již téměř zaniklá. Z drobných staveb se v prostoru zahrady nachází pouze udržovaný dřevěný altán z 50. let 20. století, který nahradil starší zahradnický domek. Jeho tmavohnědý nátěr však působí dosti smutně a sterilně (viz obr. M). Za zmínku stojí ještě dřevěné povalové chodníčky a jednoduché ohrazení z dřevěné kulatiny kolem několika stromů, které působí svým materiálem a jednoduchostí velmi kultivovaně a nerušivě. V současné době je nutné pro zajištění obnovy a rozvoje objektu dořešit majetkoprávní vztahy a získat finanční prostředky na pravidelnou údržbu objektu. Podmínkou je zachování statutu národní přírodní památky. V kompozičním členění doporučujeme postupně rehabilitovat pravidelnou strukturu ploch, vycházející z historického stavu.

Bolfánek

Na nejvyšším bodě Žďáru stál již od 20. let 18. století poměrně velký poutní kostel sv. Wolfganga. Nechal jej vystavět František Josef Černín v letech 1722 – 1726 podle plánů barokního architekta Františka Maxmiliána Kaňky na místě staršího, menšího kostelíka či kaple. V roce 1772 byla k věži přistavěna ještě barokní kaplička, která vznikla nad kamenem s údajnými otisky nohou sv. Wolfganga, jenž zde měl kázat a nocovat na své cestě z Prahy do Řezna. Kostel postihly reformy císaře Josefa II. Nejprve byla v roce 1782 zrušena a na hájovnu přeměněna k němu příslušející poustevna, jež byla postavena společně s kostelem v letech 1727 – 1728, a roku 1785 byl zrušen i kostel. O širším záměru Jana Rudolfa Černína svědčí odkoupení zrušeného kostela sv. Wolfganga v roce 1791 panstvím. Roku 1810 nechal Jan Rudolf strhnout již poškozenou loď kostela. Vrcholu Žďáru však stále dominovala jeho věž, jež byla ponechána stejně jako k ní přiléhající kaplička z roku 1772. Věž dostala novou střechu, byla opravena a zvýšena ve 20. nebo 30. letech 19. století. Cibulovitou bání nahradil špičatý krov se čtyřmi věžičkami v rozích, který byl inspirován klatovskou Černou věží.

Romanticky upravená rozhledna Bolfánek (věž bývalého kostela sv. Wolfganga) je dominantním prvkem celé okolní krajiny a poskytuje kruhový rozhled (viz obr. E). Společně s přilehlou stavbou kaple a bývalou poustevnou (dnes hostinec) patří vedle samotného zámku k nejvýznamnějším stavebním památkám chudenického areálu. Díky přírodnímu kontextu, architektonickým kvalitám spojeným s historickým a duchovním významem je vyhledávaným turistickým cílem. Tomu nepochybně vděčí i za péči, která je stavbám i úpravě jejich okolí v poslední době věnována. Interiéry rozhledny zároveň slouží jako malé mikroregionální muzeum s výstavními prostory.

Prostor v okolí Bolfánku je postupně rehabilitován a s ohledem na rozvoj turistické infrastruktury lze očekávat zvýšení návštěvního provozu. Vedle citlivé rekonstrukce okolí objektu a navazující historické cestní sítě vč. dřevinných porostů doporučujeme do budoucna znovuotevřít výhled a upravit okolí Palackého skály (viz obr. F). Za určující období pro rehabilitaci zde považujeme přiblížení se stavu z období stabilního katastru.

Hřbitov

Dnes poměrně rozsáhlý hřbitov byl založen roku 1786 v těsném sousedství o 20 let starší kaple sv. Anny. Na hřbitově je řada náhrobků z 19. století. Hřbitov je ohraničen omítanou kamennou zdí se vstupem od západu a jihu. Při východní zdi je drobná stavba márnice. U severní obvodové zdi je hrob významného chudenického rodáka Jaroslava Kvapila (básník, dramatik, překladatel, libretista a divadelní režisér). Stav hřbitova je dobrý, hřbitov je udržovaný. Opadávají omítky z obvodové zdi, které by bylo třeba opravit.

Mimořádně zajímavou stavbou je i barokní centrální kaple sv. Anny, která s přilehlým hřbitovem vytváří kompaktní celek vklíněný na samém okraji lesa. Kaple je z exteriéru nově opravena a složí svému duchovnímu účelu. Prostor před kaplí a hřbitovem slouží zároveň také jako východisko tras po lesním komplexu Žďár s naučnou stezkou od obce Chudenice (viz obr. R). Proto je zde umístěno i více informačních tabulí a odpočívadlo. Velmi problematické je volné skládkování hřbitovního odpadu nedaleko od kaple.

Chudenický hřbitov s pozdně barokní kaplí sv. Anny je nejenom funkčním hřbitovem, ale i památkem na řadu místních osobností. S tímto ohledem je třeba přistupovat k postupné a koncepčně podložené rehabilitaci areálu. Rehabilitace bude podložena podrobným průzkumem historických hodnot, odborným vyhodnocením současného stavu a zmapováním současných i očekávaných nároků a potřeb. Z kompozičních hledisek je žádoucí udržet zemědělsky využívanou otevřenou kulturní krajinu v jihovýchodním předpolí hřbitova a alejové výsadby podél přiléhající historické cestní sítě (viz obr. L).

Jaromírova louka

Jaromírova louka, nesoucí pojmenování po Jaromíru Černínovi (1818 – 1908), synu Evžena Karla Černína, byla parkově upravena ve 20. a 30. letech 19. století. Jaromírova louka je svým charakterem velice podobná sousedící Karolínině louce. Na ploše se nalézá historický objekt Kuchyňka. Komponovaných skupin dubů letních (*Quercus robur*) zde není tolik jako na Karolínině louce. Setkáme se s nimi u Kuchyňky, na hrázi Kvapilových jezírek, ale i v podobě solitér uprostřed louky. Celkově má tato louka se skupinami stromů, solitér a porostů spíše přírodnější charakter. Této spíše volnější, krajinářské partii nebyla v minulosti věnována patřičná péče, bylo by vhodné odstranit část náletových dřevin (viz obr. J). Atraktivní je zejména prostor okolo Kuchyňky a okolo Kvapilových jezírek, kam by se měla soustředit větší pozornost. Stejného stáří a mohutnosti jsou také duby na hrázi rybníčků. Za poslední solitérní výsadby dubů na Jaromírově louce lze považovat mohutné solitéry, které jsou svou mohutností obdobné a jsou vysázeny na konci Jaromírovy louky.

Na počátku Jaromírovy louky je komponovaná, kruhově vysázená skupina sedmi dubů s podobnými parametry jako okolní skupiny. V těsné blízkosti nejatraktivnější části Jaromírovy louky – v těsné blízkosti Kuchyňky se nalézá komponovaná skupina 6 ks dubů letních seskupených do kruhu s centrálním stromem. Parametry jsou duby shodné s předchozími jedinci. Nedaleká skupina dubů byla komponována jako trojice, v současné době jsou zde pouze dva stromy.

V tomto prostoru se nacházejí dva výrazné prvky celého areálu. Je to jednak dvojice jezírek (Kvapilova jezírka) na Kaničském potoce, jednak pozoruhodný altán Kuchyňka. Jezírka jsou patrně díky blízkosti cesty na Kaničky a spojení se spisovatelem Jaroslavem Kvapilem v poměrně dobrém stavu a u obou je postaveno i dřevěné odpočívadlo (viz obr. K). Altán Kuchyňka (původně Terezina chýše) patří svým stářím i architektonickým řešením, k pozoruhodným stavbám tohoto typu, který přesahuje regionální význam. Inspirací byla pravděpodobně dobová obliba orientálních pavilonků. Jeho stav je však velmi špatný a vyžaduje celkovou obnovu (viz obr. I). Na severním okraji tohoto prostoru je u rozcestí dochován vysoký kamenný podstavec z roku 1813 s nově doplněným krucifixem. Z cestní sítě jsou dochovány pouze hlavní pojezdové komunikace povrchově zpevněné drobnou kamennou drtí. Ostatní historické pěší cesty buď zcela zanikly, nebo jsou v současném porostu téměř neidentifikovatelné. Jejich částečná obnova v okolí jezírek a altánu by jistě byla zajímavým oživením této části parku.

Jaromírovu louku a okolní parkově upravené plochy je třeba rehabilitovat. Rehabilitace by se měla dotýkat především vegetačních prvků, stavebních objektů a vodních ploch, podle možností je možno přistoupit k rehabilitaci zaniklých částí cestní sítě. Určujícím obdobím pro pojetí rehabilitace je stav zachycený na mapě stabilního katastru. Z tohoto lze dedukovat i bývalé kompoziční vazby v území.

Karolínina louka

Parková úprava Karolíniny louky završila v letech 40. letech 19. století cílené krajinářské úpravy v okolí Kaničského potoka. Louka byla pojmenována po Karolíně Černínové, rozené Schaffgotschové (1820 – 1876), manželce Jaromíra Černína. Výraznou dominantu vytváří staré exempláře dubů především dubu letního (*Quercus robur*). Údajně byly vysazovány s balem jako větší exempláře. Ve velké většině vyžadují ošetření, odstranění polámaných větví, očištění kmene a také uvolnění od náletových druhů (viz obr. H). Unikátní je i využití pyramidálních dubů *Quercus robur* 'Fastigiata'. Kolem potoka v porostech je zastoupena olše lepkavá (*Alnus glutinosa*), která místy vytváří velice husté porosty. Dále jsou zastoupeny jasan ztepilý (*Fraxinus excelsior*), javor klen (*Acer pseudoplatanus*), javor mléč (*Acer platanoides*), bříza bílá (*Betula pendula*), lípa velkolistá (*Tilia platyphyllos*), lípa malolistá

(*Tilia cordata*) a buk lesní (*Fagus sylvatica*). Z jehličnatých druhů je především na okrajích zastoupen smrk obecný (*Picea abies*) a borovice lesní (*Pinus sylvestris*). V louce a částečně v porostech olšin se nalézají mohutné solitérní duby.

Unikátní je skupina pyramidálních dubů *Quercus robur* 'Fastigiata', kterých je dnes 8 ks vysázených v kruhu (uprostřed je již starší pařez, po obvodu další pařezy). Obvod nejmohutnějšího dubu v této skupině je 315 cm, skupina je silně zarostlá náletem, nicméně dlouhodobě perspektivní. Další skupina je tvořena 6 ks dubů letních (*Quercus robur*), vysázených do kruhu s jedním stromem centrálním. Obvod nejmohutnějšího dubu je 388 cm. Poblíž je také skupina tří dubů letních s největším obvodem 320 cm. Také další skupiny jsou tvořeny stejným druhem dubu, největší obvod kmene je 384 cm. Zajímavá je skupina, která je tvořena 9 kusy habrovce habrolistého (*Ostrya carpinifolia*) s největším obvodem kmene 130 cm. Výjimečný svou kvalitou (sadovnická hodnota 1) a zdravotním stavem je solitérní dub letní v louce s obvodem kmene 401 cm. Skupina 4 dubů je vysázena jako trojúhelník se středovým stromem, mohutností je shodná s dalšími skupinami.

Na jižním a západním okraji tohoto prostoru byly u rozcestí kříže na kamenných podstavcích. U jednoho z nich však byl v minulosti kovový krucifix odříznut a bylo by proto vhodné tam nějaký adekvátně velký křížek opět doplnit. Z cestní sítě jsou zde zachovány pouze hlavní pojízdné cesty zpevněné drobnou kamennou drtí.

Karolíninu louku a okolní parkově upravené plochy je třeba rehabilitovat. Rehabilitace by se měla dotýkat především vodního toku a vegetačních prvků. Novodobý olšový doprovod Kaničského potoka nevhodně dělí původně jednotný prostor a měl by být zcela nebo z podstatné části odstraněn, společně s revitalizací napřímeného toku. Obě louky (Karolínina i Jaromírova) na sebe navazují a jsou si charakterem podobné. Na obou je potřeba odstranit rozsáhlé porosty náletů a olšin. Vhodné by bylo správnou volbou managementu pravidelně obhospodařovat louky. Důležité je odstranit nálety nevhodných dřevin z komponovaných skupin dubů. Určujícím obdobím pro pojetí rehabilitace Karolíniny louky je stav z počátku 20. století.

Cesta ke Kuchyňce

Významná trasa na okraji lesního komplexu Žďár je v současnosti až na několik výjimek obklopena souvislým dřevinným porostem. V minulosti se však jednalo o parkově upravenou trasu obklopenou parkově upravenými loukami a komponovanými dřevinnými porosty. Pomocí výhledů a průhledů byla trasa kompozičně provázána s úpravou Jaromírovy a později též Karolíniny louky. Podél cesty se nachází velký dřevěný kříž bez podstavce, který byl v nedávné době zcela nově postaven podle historického vzoru. Bohužel nedošlo k obnově původního průhledu od cesty ke Karolínině louce. (viz obr. O) Jiné drobné stavby se zde nenacházejí. Budoucí rehabilitace tohoto prostoru by se měla přiblížit k tomuto pojetí, jehož východiskem může být mapa stabilního katastru.

Les pod Lázní

V minulosti parkově upravený les byl v průběhu vývoje převeden na les hospodářský. Pravděpodobně v druhé polovině 19. století byl les rozšířen jihozápadním směrem, čímž došlo k postupnému potlačení tradičního pohledu na zámek ve směru od Lučice (viz obr. C). Cílem rehabilitace tohoto prostoru již nebude obnova zaniklého parkového pojetí, mohla by však prověřit možnost znovuotevření dřívějšího pohledu na zámek od Lučice a s tím souvisejícího většího pohledového propojení parku s okolní krajinou. Určujícím obdobím pro rehabilitaci z hlediska struktury ploch je vymezení stavu podle mapy stabilního katastru s přihlédnutím k přesunu silnice Chudenice – Bezpravovice.

Sedlo pod Bolfánkem

Dříve zemědělsky využívaná plocha je v současnosti zalesněna. Doporučujeme prověřit možnosti opětovného odlesnění této plochy a obnovení zajímavého pohledu na věž Bolfánku. Za určující období pro rehabilitaci zde považujeme přiblížení se stavu z období stabilního katastru.

Lesní komplex Žďár

Jedná se o rozsáhlý lesní komplex, který je lesnicky obhospodařován. Jehličnaté dřeviny tvoří větší část porostů, přičemž největší zastoupení vykazuje smrk obecný (*Picea abies*), borovice lesní (*Pinus sylvestris*) a douglaska tisolistá (*Pseudotsuga menziesii*). Menším podílem je zde zastoupena také jedle bílá (*Abies alba*) a modřín opadavý (*Larix decidua*). Z listnatých dřevin převažuje dub, především dub letní (*Quercus robur*), jasan ztepilý (*Fraxinus excelsior*), lípa velkolistá (*Tilia platyphyllos*), lípa malolistá (*Tilia cordata*) a buk lesní (*Fagus sylvatica*), na vlhčích místech je hojná olše lepkavá (*Alnus glutinosa*), dále se v porostech nalézá javor klen (*Acer pseudoplatanus*), javor mléč (*Acer platanoides*), bříza bílá (*Betula pendula*) a vtroušeně také další dřeviny, zejména pionýrské. Místy, zejména ve starších porostech, je plně vyvinuté i keřové i bylinné patro (zejména jarní aspekt). Charakter komplexu je určován zejména členěním dle lesnického hospodaření. Vyskytují se zde jak relativně mladé výsadby monokultur smrku a borovice, tak letité smíšené porosty s mohutnými dřevinami. Velmi pěkné porosty jsou zejména v okolí zámeckého parku, kde se vyskytují i výrazně mohutnější jedinci douglasky tisolisté (*Pseudotsuga menziesii*) - zejména severně od zámku a podél cesty mezi zámkem a Americkou zahradou. Mezi zámkem a rozhlednou Bolfánek jsou patrné zbytky staré lipové aleje (*Tilia platyphyllos*) s průměrnými obvody kmene okolo 300 cm. Zdravotní stav většiny přeživších stromů aleje, dnes zcela zarostlé okolním lesem, je špatný (viz obr. D). Okolí rozhledny Bolfánek prochází v současné době rekonstrukcí. Na okraji palouku a pod stavbou vyhlídky se nalézá skupina mohutných lip (*Tilia platyphyllos*). U nově zrekonstruované budovy poustevny/hájovny se nalézá mohutný tis červený (*Taxus baccata*), vyhlášený jako památný strom. Zajímavým krajinným prvkem je zvýraznění okraje lesa pravidelnou výsadbou dubů letních (*Quercus robur*), které se zachovalo na některých místech (např. na severovýchodě Žďáru). Lesní komplex Žďár spadá do lesnického hospodaření (čemuž i odpovídá struktura porostů a celkový dojem) a bylo by vhodné ho rozdělit dle charakteru do částí, které by více respektovaly logiku umístění staveb a jejich propojení. Zejména les mezi zámkem a rozhlednou by mohl být pojat jako plynulý přechod mezi intenzivním parkem a lesem.

Na velké části tohoto území vede naučná stezka Žďár s řadou informačních tabulí a odpočívadel. Návštěvník se tak může seznámit i se všemi dochovanými významnějšími památkami. Na severovýchodním okraji Žďáru je po pěší cestě přístupné místo, kterému se historicky říká „U obrázku“. V současné době je zde přímo na stromě připevněný nový obrázek Panny Marie. Toto místo na okraji lesa zároveň nabízí panoramatický výhled na Chudenice a okolí. Od kaple sv. Anny jižním směrem vede významná alejová komunikace, která spojuje kapli se zámkem. Podél ní jsou umístěny dvě drobné stavby: památník Josefa Dobrovského a při rozcestí k Bolfánku kovový krucifix na kamenném podstavci. Přestože jsou obě tyto stavby udržovány, potřebovaly by zajistit významnější restaurátorskou opravu. Cestní síť tvoří většinou historické pojízdné komunikace zpevněné drobnou kamennou drtí. Pěší cesty mají charakter zpevněných lesních cest, které jsou v závislosti na okolním terénu buď zaříznu, nebo prohloubeny. Některé z historických cest, které přestaly být užívány a udržovány již v 2. polovině 20. století jsou v terénu dnes již obtížně identifikovatelné. V rámci terénního průzkumu byla mj. provedena revize historicky doložených vyhlídek.

Dochované jsou vyhlídky Bolfánek (viz obr. E), Obrázek, Pod vápennou pecí (viz obr. P). Zarostlé jsou vyhlídky z Palackého skály (viz obr. F) a Kličková vyhlídka (viz obr. G).

Charakteristika alejí a stromořadí

Aleje a stromořadí jsou v tomto objektu velmi důležitou kompoziční složkou, která vytváří a zdůrazňuje důležité vazby v krajině i mezi objekty. Bohužel jim nebyla věnována v minulých desetiletích patřičná péče.

Alej ve směru hřbitov – Chudenice

Smíšená, oboustranná, jednořadá, poměrně pravidelná (cca 90 % stromů) alej lemující asfaltovou komunikaci. Větší část tvoří třešně (*Prunus* sp.), přičemž nejstarší ve věku cca 70 let (místy mladší dosadby). Druhým taxonem je zde ořešák královský (*Juglans regia*), který je mladšího data založení. Obvody kmenů jsou v rozmezí 60 – 130 cm. V aleji je rozmístěno několik laviček (viz obr. L).

Stromořadí ve směru hřbitov – zámek Lázeň (Šmilovského cesta)

Jednostranné, stejnověké stromořadí lípy velkolisté (*Tilia platyphyllos*), průměrný obvod kmene 130 cm, stáří více než 80 let. Stromořadí je pravidelné, v dobrém zdravotním stavu, perspektivní. Stromořadí lemuje lesní cestu, na druhé straně sousedí s lesním komplexem Žďár.

Alej ve směru zámek Lázeň – Karolínina louka

Pravidelná, stejnověká, oboustranná alej z lípy velkolisté (*Tilia platyphyllos*) lemující nezpevněnou lesní komunikaci. Obvod kmene 210 cm (největší). Výrazná výmladnost u báze kmenů, nálety ostatních dřevin. Směrem k zámku alej zakončena dubem.

Alej podél Karolíniny louky

Oboustranná, jednořadá, pravidelná alej z lípy velkolisté (*Tilia platyphyllos*) lemující asfaltovou komunikaci. Stromy v rozdílném zdravotním stavu daným zejména údržbou komunikace. Stromy vysazené v nižších partiích na Karolínině louce zjevně trpí příliš vysokou hladinou vody.

Alej ve směru Chudenice – zámek Lázeň

Oboustranná, jednořadá, stejnověká, lipová alej (*Tilia platyphyllos* x *T. cordata*) podél hlavní komunikace do obce Chudenice. Zdravotní stav stromů je velmi různorodý, negativně se projevuje zejména poškození vzniklé provozem (poškození kmenů atd.), průměr kmenů do cca 50 cm (viz obr. Q). Alej končí na hranici zámeckého parku Lázeň, dále pak pokračuje až za tímto parkem podél silnice na Bezpravovice.

Doporučení pro rámcovou ochranu kompozice

Předmět ochrany: Uchování památkových a kulturně historických hodnot památky zahradního umění Lázeň u Chudenic, jež je příkladem postupně vznikající úpravy formované v přírodně krajinářském pojetí, vyvíjející se od počátku 19. století do první poloviny 20. století s velkým důrazem na dendrologickou složku.

Cíl ochrany: Uchování kulturně historických hodnot památky zahradního umění Lázeň u Chudenic. Uchování všech činitelů a složek, které se podílejí na formování kompozice a biologické hodnotě díla, zejména ochrana komponované krajiny ve vymezených celcích včetně všech jejich složek (plošných, liniových a bodových) a ochrana kompozičního rozčlenění a vazeb. Koncepční řešení vazby krajině úpravy na její okolí pomocí vymezených

pohledových vazeb, vyhlídkových bodů a alejí. Ochrana stavebních a přírodních prvků utvářejících identitu objektu (stavby, terénní úpravy, vodní prvky, dřeviny, prostorové schéma, luční porosty). Uchování vegetační podstaty objektu, jež je dána zejména dřevinným a bylinným patrem.

Uvedení všech činitelů a složek do optimálního stavu.

Způsob naplnění cíle ochrany

Zásady by měly být vodítkem pro rozhodování orgánů státní správy a samosprávy, tvorbu územně plánovací dokumentace, rozhodování vlastníků a správců objektu a tvorbu projektů obnovy celé památky zahradního umění nebo jejích částí. Upozorňují na nezbytnost vnímat památku zahradního umění jako jeden celek a to jak v jejím územním rozsahu, tak v celkovém výrazovém uplatnění kompozičních složek. Byť by byly plány obnovy tvořeny jen pro část parku, což může být důsledkem roztržitého vlastnictví, tyto plány by měly pracovat s památkou jako s celkem. Zároveň se ale dotyčná památka skládá z několika jasně vymezených dílčích prostorů, které si nárokují různou intenzitu péče, případně vyžadují jiný přístup při obnově, neboť jejich výchozí stav i navrhovaný cílový stav je rozdílný.

Celý areál Lázně u Chudenic má kulturně historickou funkci a je památkou zahradního umění. Kulturní památkou ve smyslu památkového zákona je prohlášena pouze dílčí část areálu. S ohledem na zjištěné skutečnosti lze doporučit upřesnění průběhu hranice kulturní památky. V celém areálu by měly být především chráněny, ev. obnoveny hlavní principy kompozice vyjádřené hlavními pohledovými vazbami, které jsou v mapě zakresleny. Stávající pohledové vazby by měly být ochráněny, případně domodelovány, zaniklé vazby by bylo vhodné obnovit. Rovněž by měla být udržena rovnováha otevřených prostorů a porostů daná původním kompozičním záměrem. Dřeviny, skupiny, solitéry a aleje by měly být průběžně usměrňovány v intencích kompozičního rozvrhu.

Zámecký park:

Uchovat a prezentovat kulturně historickou funkci a památkovou a přírodní hodnotu areálu. Prostor má rovněž funkci obytnou (je zázemím rezidenční budovy zámku). Podpořit funkci rekreační a vzdělávací (větší část parku je veřejně přístupná a regulovaná návštěvním řádem). Stanovit nové funkční využití pro prostor bývalého zahradnictví, které nebude v rozporu s výše zmíněnými funkcemi – zvážit i regulovanou produkční funkci.

- Zachovat prostorovou, kompoziční, provozní strukturu dřevinných porostů, solitérních dřevin a volných ploch s ohledem na vrcholnou fázi rozvoje areálu v první polovině 20. století.
- Udržovat, případně obnovit pohledové vazby uvnitř parkových ploch.
- Zachovat pohledové a funkční propojení areálu s jeho parkovým okolím i volnou krajinou, uchovat kompoziční vazby a osy uvnitř areálu a ve vazbě na okolí (viz mapa 6).
- Minimalizovat rušivá oplocení uvnitř parku i vzhledem k ostatním prostorům.

Současný stav po rekonstrukci cestní sítě a provedených probírkách zabezpečuje funkci prostoru z hlediska střednědobého výhledu.

- Nutno vypracovat a postupně realizovat projekt obnovy a péče, který by zabezpečil dlouhodobé fungování prostoru a uchování kompozice v různověké struktuře porostů.
- Úpravy v prostoru bývalého zahradnictví musí vycházet z dlouhodobě definované funkce tohoto prostoru.

Americká zahrada

Funkce areálu je kulturně historická, sbírková, vzdělávací a vědecká. Území je chráněno podle zákona č. 114/1992 Sb. jako národní přírodní památka, nutnost zachovat tento stupeň ochrany.

- Uchování, případně rehabilitace pravidelného prostorového členění a cestní sítě – přizpůsobit prostorovým a stanovištním nárokům stávajících dřevin.
- Zajistit kontinuální odbornou péči o areál, dodržet zásady formulované v plánu péče.

Bolfánek:

Funkce prostoru je kulturně historická, rekreační, duchovní.

- Podpořit kulturní a duchovní ráz místa, citlivě doplnit a využívat stávající turistickou infrastrukturu.
- Rehabilitovat kompoziční principy, zdůraznit osové propojení zámeckého parku a Bolfánku, prověřit možnost obnovení pohledové vazby sedlo – Bolfánek (viz mapa).
- Rehabilitovat výhledy, zejména z Palackého skály.
- Půdorysně připomenout zaniklou stavbu lodi kostela.
- Dbát na ochranu dendrologicky významných dřevin.
- Prověřit možnosti rehabilitace obvodového, pravidelně vysázeného lipového pláště.

Hřbitov:

Prostor hřbitova je dnes a bude i do budoucna využíván k pohřbívání. Na několikrát rozšiřované ploše se nachází barokní kaple sv. Anny a hroby řady významných osobností.

- Přizpůsobit areál současným nárokům společnosti s respektováním historické prostorové a provozní struktury.
- Rehabilitovat prostor v okolí kaple sv. Anny, vytvořit důstojný nástupní prostor.
- Zachovat otevřený prostor v předpolí hřbitova a aleje k Chudenicím.
- Zachovat kompoziční, historicky dané vazby na městys.
- Ochrana stávajících dřevin v prostoru hřbitova a jeho zázemí.

Jaromírova louka:

Funkce prostoru je kulturně historická a rekreační, dříve i hospodářská.

Krajinářské prostory Jaromírova louka, Karolínina louka a cesta ke Kuchyňce vždy řešit koncepčně jako jeden celek. Jako součást koncepčního materiálu k obnově těchto areálů navrhnout cílený management.

- Rehabilitovat parkový charakter louky s ohledem na vrcholnou etapu rozvoje areálu v první polovině 19. století.
- Obnovit otevřené travnaté plochy, uvolnit solitérní dřeviny a porostní skupiny, modelovat porostní okraje, průhledy a okolí vodních ploch s cílem udržet a zvýšit působnost vegetační kompozice.
- Uchovat a obnovit průhledy a vazby na architektonické a přírodní dominanty, rehabilitovat historickou cestní síť s přihlédnutím k současným a předpokládaným potřebám území.
- Prověřit zdravotní stav a bezpečnost porostů, zejména ve vazbě na cestní síť a zvážit adekvátní arboristická opatření.
- Vypracovat projekt udržení dřevinného patra a případných dosadeb pro zachování věkové heterogenity a vývojové kontinuity stromového patra a doplnění kompozice areálu.
- Při obnově využívat především autochtonní dřeviny.

- V rámci formování dřevinného patra odstranit náletové dřeviny, zejména v blízkosti solitér.
- Obnovit pravidelný management luk.

Karolínina louka:

Funkce kulturně historická, rekreační, dříve i hospodářská.

Krajinářské prostory Jaromírova louka, Karolínina louka a cesta ke Kuchyňce by měly být vždy řešeny koncepčně jako jeden celek. Jako součást koncepčního materiálu k obnově těchto areálů navrhnout cílený management.

- Rehabilitovat parkový charakter louky s ohledem na vrcholnou etapu rozvoje areálu v první polovině 20. století.
- Obnovit původní kompozici, otevřít prostor volných luk, obnovit pohledová propojení a vazby uvnitř louky odstraněním liniového doprovodu mladých olší podél vodního toku.
- Rehabilitovat tok Kaničského potoka a navrátit mu přirozenější charakter v intenci krajinářských úprav počátku 20. století.
- Provéřit zdravotní stav a bezpečnost porostů, zejména ve vazbě na cestní síť a zvážit adekvátní arboristická opatření.
- Vypracovat projekt udržení dřevinného patra a případných dosadeb pro zachování věkové heterogenity a vývojové kontinuity stromového patra a doplnění kompozice areálu.
- Při obnově využívat především autochtonní dřeviny.
- V rámci formování dřevinného patra odstranit náletové dřeviny, zejména v blízkosti solitér a vodního toku.
- Obnovit pravidelný management luk.

Cesta ke Kuchyňce:

Funkce prostoru je kulturně historická, rekreační, komunikační.

Krajinářské prostory Jaromírova louka, Karolínina louka a cesta ke Kuchyňce by měly být vždy řešeny koncepčně jako jeden celek.

- Obnovit parkový charakter cesty a jejího okolí s reminiscencí stavu v první polovině 19. století.
- Obnovit vizuální komponovaná propojení s prostory Karolíniny a Jaromírovy louky.
- Při obnově porostů dbát na ochranu významných jedinců dřevin, které lemují cestu, a věnovat jim zvýšenou péči.

Les pod Lázní:

Prostor má kromě kulturně historické zejména funkci hospodářskou.

Obnova zaniklého parkového pojetí není uvažována.

- Provéřit možnost otevření pohledové vazby na zámek od Lučice (viz mapa).

Sedlo pod Bolfánkem:

Prostor má kromě kulturně historické zejména funkci hospodářskou.

- Provéřit možnost opětovného odlesnění a otevření zaniklé pohledové vazby na Bolfánek (viz mapa).

Žďár:

Funkce prostoru jsou kulturně historická, hospodářská, rekreační, vzdělávací, ochranná ve smyslu lesního zákona.

- Posílit rekreační a vzdělávací funkci rehabilitací vybraných částí cestní sítě, která bude vycházet z historického stavu a současných potřeb území.
- Modelovat porosty kolem stávajících vyhlídek, znovuotevřít zaniklé vyhlídky ve vazbě na rehabilitaci cestní sítě.
- Odlišit charakterem porostů prostor mezi zámeckým parkem a Bolfánkem od zbytku porostů na Žďáru, a to v návaznosti na cestní síť a potenciálně otevřený prostor sedla pod Bolfánkem.
- Věnovat zvýšenou péči formování porostů v prostoru mezi zámeckým parkem a Bolfánkem s ohledem na zvýšený rekreační potenciál tohoto prostoru.
- Věnovat zvýšenou péči dominantním jedincům, zejména kolem cest a rozcestí, a hraničním stromům, uvolnit je ze zápoje.
- Věnovat cílenou péči porostnímu plášti, obnovit jej v chybějících úsecích.

Aleje a stromořadí

Funkce jsou kulturně historická, rekreační, komunikační.

Většinu alejí a stromořadí je potřeba odborně ošetřit, případně rekonstruovat, často včetně tělesa komunikací. Ve většině alejí je nutno odstranit náletové dřeviny, které výrazně konkurují alejovým stromům.

Zhodnocení současné koncepce územního rozvoje obce

Obec Chudenice má zpracovaný územní plán z roku 2006 (Valtr 2006). Jako zeleň parků a lesoparků je navrhováno založit lázeňský park, který má na sebe napojenu lázeňskou vybavenost a zastavitelné plochy pro smíšené obytné maloměstské bydlení. Tento nový park by se měl nacházet v prostoru současných polí mezi obcí a hřbitovem s kaplí sv. Anny. Vzhledem k blízkosti zámku a parku Lázeň a narušení příjemného historicky daného propojení Chudenic s hřbitovem a cenným krajinným celkem (celek Žďár, Bolfánek, zámecký park Lázeň) navrhujeme zvážit opodstatněnost tohoto investiční akce. Dále je navržena rehabilitace tzv. sadu Hany Kvapilové. Toto území se nachází mimo centrum obce, navíc v sousedství smíšené výroby (bývalého zemědělského areálu) a vedle přeložky silnice. Po úpravách by mělo plnit předpokládané funkce rekreačního charakteru. Územní plán přináší návrh na úpravy a rozšíření NPP Americká zahrada do prostoru současného lesa na Žďáru. Při těchto úpravách by mohly být narušeny památkové hodnoty objektu. Podobně nejsou jasné důvody k vyhlášení přírodní památky Karolíniny louky, což je prostor s jasně vymezeným charakterem. Přírodní památka pod tímto názvem by se měla nacházet i na loukách za silnicí, které nikdy s parkovou loukou nesouvisely, a toto pojetí potlačuje jedinečnost samotné Karolíniny louky. Navrhované zastavitelné plochy v Lučici ještě více naruší historicky doloženou pohledovou vazbu na zámek.

Seznam použité literatury

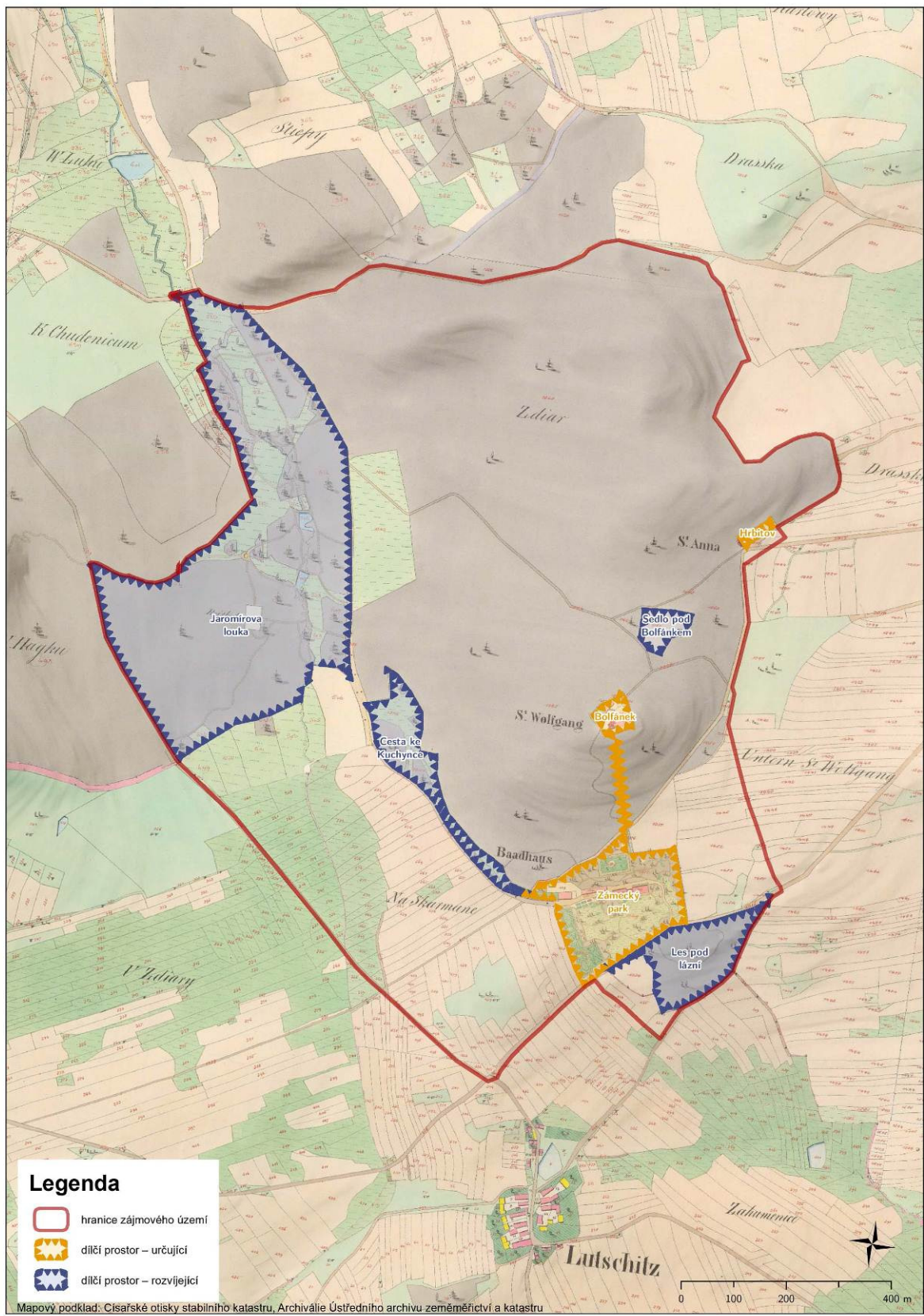
- ANDERLÍK, J. (1858): Začátečné obeznámení s okolím klatovským, VIII. Jahres – Bericht vom dem kaiserl. königl. gymnasium Klattau, Klattau, s. 1 – 16
- BAIER, J. (2008): Arboretum Americká zahrada u Chudenic. Absolventská práce, Vyšší odborná škola zahradnická v Mělníku, Mělník, 80 s.
- BURDA, J. (1954): Chudenice, kraj Dobrovského, Turista, Plzeň, nestr.
- BURDA, J. (1970): Chudenice, Svépomoc, Chudenice, nestr.
- BURDA, J. (1986): Chudenicko – kraj Dobrovského. Čtyři naučné stezky, Okresní národní výbor Klatovy, Klatovy, 24 s.
- DOSTÁL, J., GEBR, R. (1950): Botanická zahrada cizokrajných stromů a keřů v Chudenicích, nákladem Ředitelství lesního závodu Červené Poříčí, Červené Poříčí, 32 s.
- DRHOVSKÝ, K. (1992): Zámecký park a krajina, in: MALÁT, V., FROYDA, M. (eds.), Chudenice. Archeologie, dějiny, současnost, Public TV 21, Praha, s. 57 – 60
- DRHOVSKÝ, K. (2008a): Zámecký park a Americká zahrada v Chudenicích, in: LEPIČOVÁ, J. (ed.), Historické zahrady a parky 2008. Západní Čechy, Agentura Bonus, Hrdějovice, s. 35 – 36
- HIEKE, K. (1971): Zámecký park a Americká zahrada v Chudenicích u Klatov, Živa, roč. 19/57, č. 3, s. 96 – 98
- HIEKE, K. (1984): České zámecké parky a jejich dřeviny, Státní zemědělské nakladatelství, Praha, 459 s.
- HOFMAN, J. (1970a): Americká zahrada u Chudenic, Praha, 133 s., materiál k rekonstrukci Americké zahrady pro potřeby KSSPPOP Plzeň a Státní lesy, depon in AOPK
- HOFMAN, J. (1970b): Americká zahrada u Chudenic, Zprávy botanické zahrady Plzeň, č. 7, s. 49 – 61
- HOFMAN, J. (1973): Americká zahrada Chudenice, Krajské středisko státní památkové péče a ochrany přírody, Plzeň, nestr.
- CHYTRÁ, M., HANZELKA, P., KACEROVSKÝ, R. (eds.) (2010): Botanické zahrady a arboreta České republiky, Academia a Unie botanických zahrad České republiky, Praha, 408 s.
- KACEROVSKÁ, H. (1997): Flóra a vegetace Chudenic. Diplomová práce, Západočeská univerzita v Plzni, Pedagogická fakulta, Katedra biologie, Plzeň, 110 s.
- KAŠPAROVÁ, M. (1989): Ochranařský plán na období 1989 – 1995, Krajské středisko památkové péče a ochrany přírody v Plzni, Plzeň, 4 s.
- KLÁŠTERKÝ, I., POKORNÝ, J., SVOBODA, A. M., VAŇOUSEK, M. (1959): Seznam dřevin americké zahrady v Chudenicích, Zprávy Dendrologické sekce Československé botanické společnosti, č. 3, s. 20 – 30
- LIŠKOVÁ, D., ŠTAJEROVÁ, R., VALTR, P. (2002): Plán péče pro NPP Americká zahrada na období 2003 – 2012, Agentura ochrany přírody a krajiny ČR. Středisko Plzeň, Plzeň, 8 s.
- MALOCH, F. (1929a): Zámecký park i Americká stromovka u Chudenic, Plzeňsko, roč. 11, č. 4, s. 61 – 63, č. 6, s. 106 – 109
- MALOCH, F. (1929b): Zámecký park i Americká stromovka u Chudenic, Grafické závody, Plzeň, 20 s.
- NOVÁKOVÁ, S. (1992): Příspěvek k dějinám panství Chudenice, in: MALÁT, V., FROYDA, M. (eds.), Chudenice. Archeologie, dějiny, současnost, Public TV 21, Praha, s. 17 – 35
- NOŽIČKA, J. (1960): O založení chudenického parku i Americké zahrady v Chudenicích, Zprávy Dendrologické sekce Československé botanické společnosti, č. 4, s. 48 – 54
- NOŽIČKA, J., KLÁŠTERSKÝ, I., HOFMAN, J. (1965): Z historie botanických zahrad československých, Zprávy botanické zahrady ČSAV Průhonice, č. 1, s. 3 – 37

- PACÁKOVÁ – HOŠŤÁLKOVÁ, B., RIEDL, D., SVOBODA, A. M. (2004): Zahrady a parky v Čechách, na Moravě a ve Slezsku, Libri, Praha, 526 s.
- PIVOŇKOVÁ, L., KAŠPAROVÁ, M. (1994): Plán péče na období 1995 – 2002. Americká zahrada, Český ústav ochrany přírody, středisko Plzeň, Plzeň, 5 s.
- ROUBAL, A. (1948): Obrázky ze starých Chudenic, Spolek Psohlavci, Praha, 101 s.
- ROUBAL, V. J. (1927): Chuděnice, nákladem vlastním, Praha, 20 s.
- RYŠAVÝ, V. (1991): Chuděnice, zámek „Lázeň.“ Stavebně historický průzkum, Mýto v Čechách, 51 s.
- RYŠAVÝ, V. (1992): Zámek Lázeň u Chudenic, in: MALÁT, Viktor, FROYDA, Martin (eds.), Chuděnice. Archeologie, dějiny, současnost, Public TV 21, Praha, s. 41 – 56
- SOKOL, R. (1925): Chuděnicko, Plzeňsko, roč. 7, č. 1, s. 5 – 6
- ŠETELOVÁ, V. a kol. (1977): Botanické zahrady, Státní pedagogické nakladatelství, Praha, 277 s.
- ŠVEC, F. (1933): Vlastivěda Klatovska I. díl. Příroda, Ot. Čermák v Klatovech, Klatovy, 246 s.
- TLAPÁK, J. (1960): Historický průzkum lesa pro oblast lesního závodu Červené Poříčí a části přilehlých lesních závodů Stříbro, Plzeň, Nepomuk, Nýrsko, Kdyně a Horšovský Týn, Ústav pro hospodářskou úpravu lesů v Brandýse nad Labem. Pobočka Dáblice, Praha, 414 s.
- TOMANOVÁ, T., LOUDOVÁ, T., HÁJEK, M., SLÁMA, J. (2010): Dendrologický průzkum NPP Americká zahrada v k. ú. Chuděnice, Geovision, s r. o., Plzeň – Praha, 16 s.
- TŘÍSKA, K. (1992): O chuděnickém Bolfánku, in: MALÁT, V., FROYDA, M. (eds.), Chuděnice. Archeologie, dějiny, současnost, Public TV 21, Praha, s. 72
- VALTR, P. a kol. (1999): Národní přírodní památka Americká zahrada, Agentura ochrany přírody a krajiny v Plzni – Urbiprojekt, Plzeň, 181 s.
- VALTR, P. (2000): Plán péče o národní přírodní památku Americká zahrada. Pracovní návrh, Urbiprojekt, Plzeň, nestr.
- VALTR, P. (2006): Územní plán Chuděnice, Urbiprojekt, Plzeň, 25 s. + výkresy
- VÍTOVÁ, V. (1994): Aktualizace stavu Americké zahrady u Chudenic, odborná maturitní práce z předmětu sadovnictví, pod vedením ing. Františka Smýkala, Střední zahradnická škola Mělník, Mělník, 11 s.
- ŽEREBÁKOVÁ, P. (1999): Průvodní zpráva k návrhu krajinářských úprav a využití území okolo lesního komplexu Žďár. Ateliérová práce, Mendelova zemědělská a lesnická univerzita Brno. Fakulta zahradnická. Ústav zahradní a krajinářské architektury, Lednice na Moravě, 24 s.
- ŽEREBÁKOVÁ, P. (2000a): Návrh regenerace, přestavby a obnovy dřevinných vegetačních prvků. Řešení zámeckého parku u Lázně s jeho napojením na lesní komplex Žďár. Diplomová práce, Zahradnická fakulta. Mendelova zemědělské a lesnické univerzity v Brně, Lednice na Moravě, 66 s.
- ŽEREBÁKOVÁ, P. (2000b): Významný krajinný prvek Ve Žďáru „Karolínina louka“ LK Žďár u Chudenic. Podklad pro 1. etapu ošetření a regenerace dřevinných vegetačních prvků na Karolínině louce u Chudenic, Praha, 22 s.

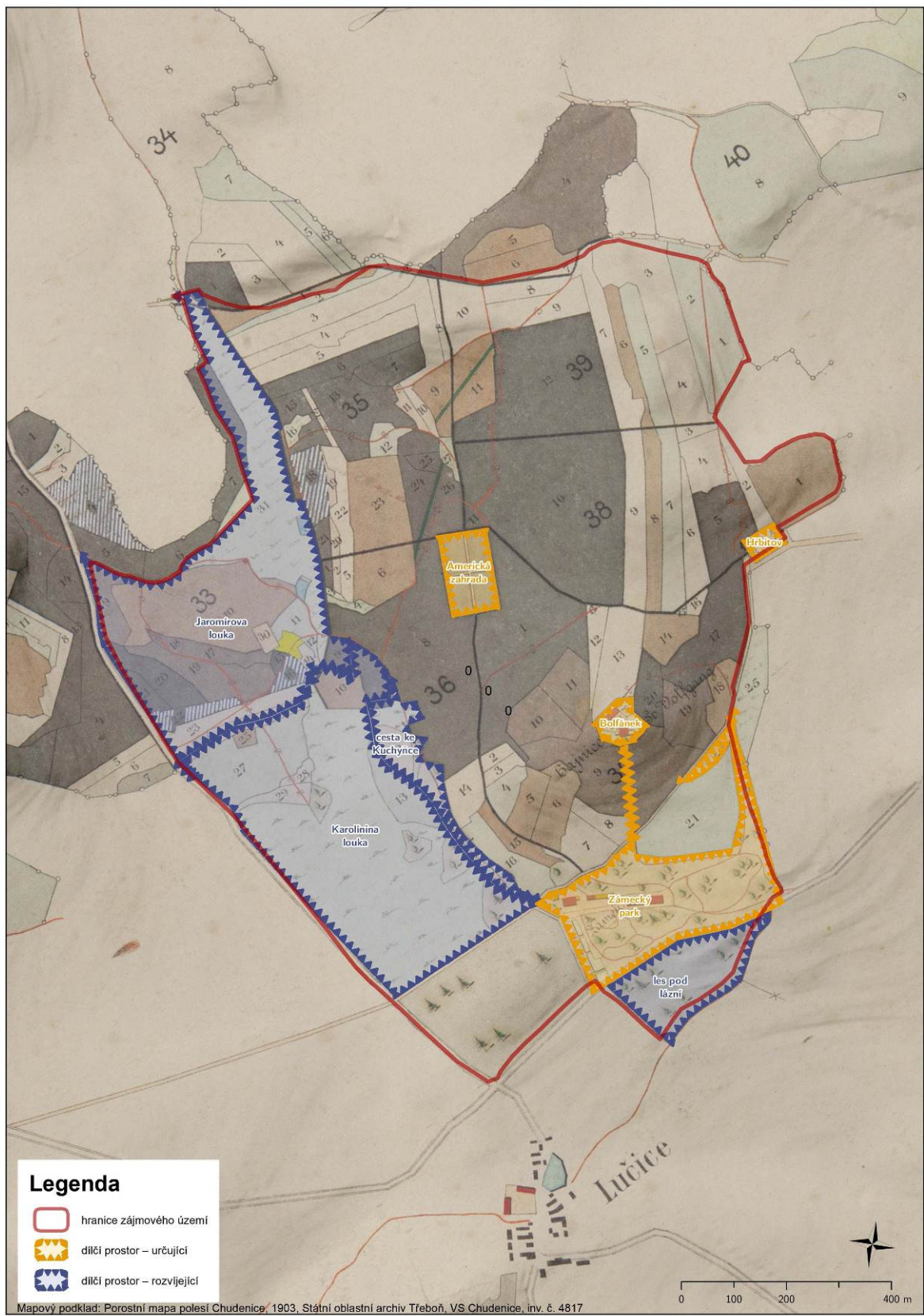
Mapová dokumentace



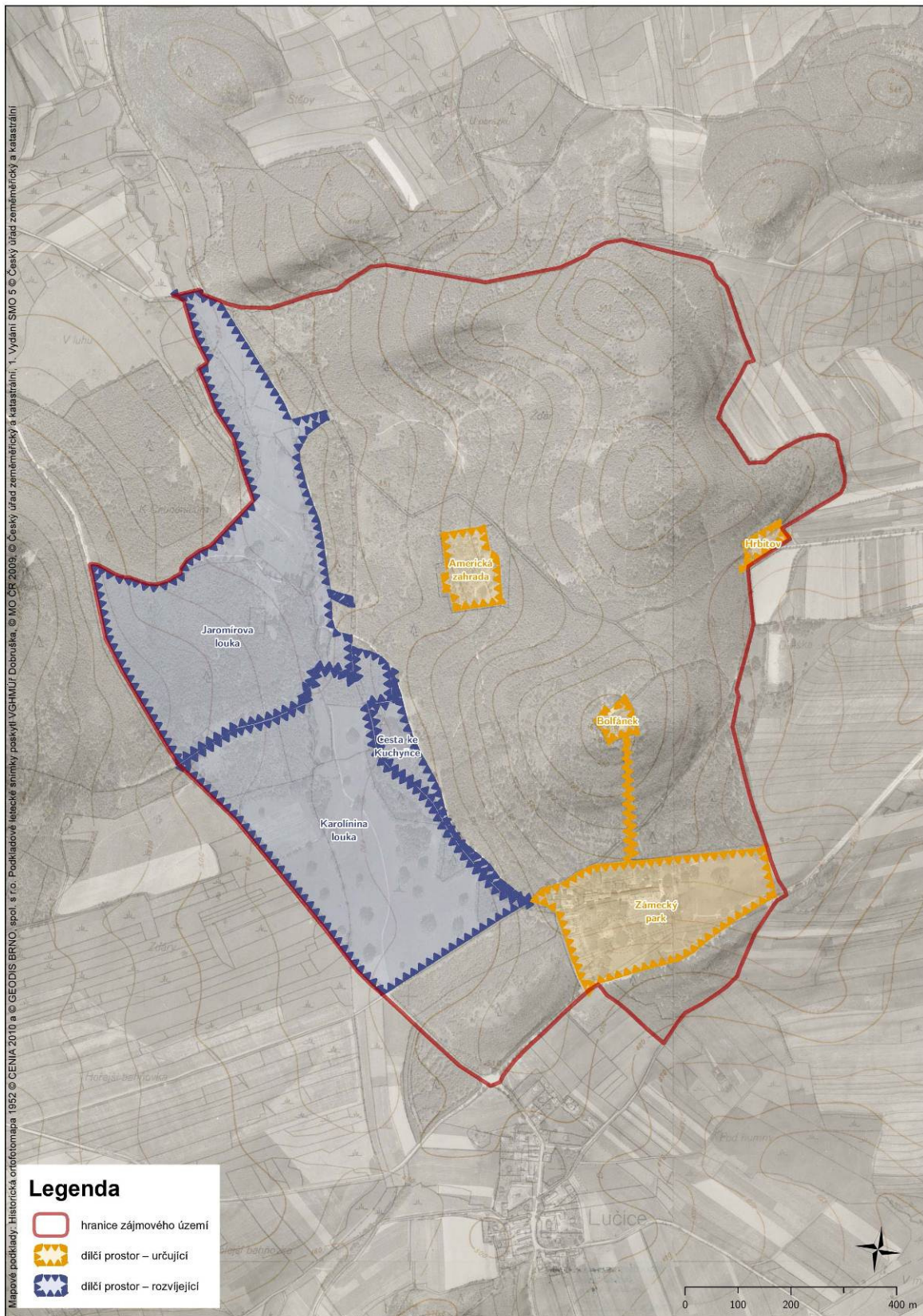
Mapa 1: Vymezení dílčích prostorů na podkladě mapy z roku 1810 – Lázeň u Chudonic



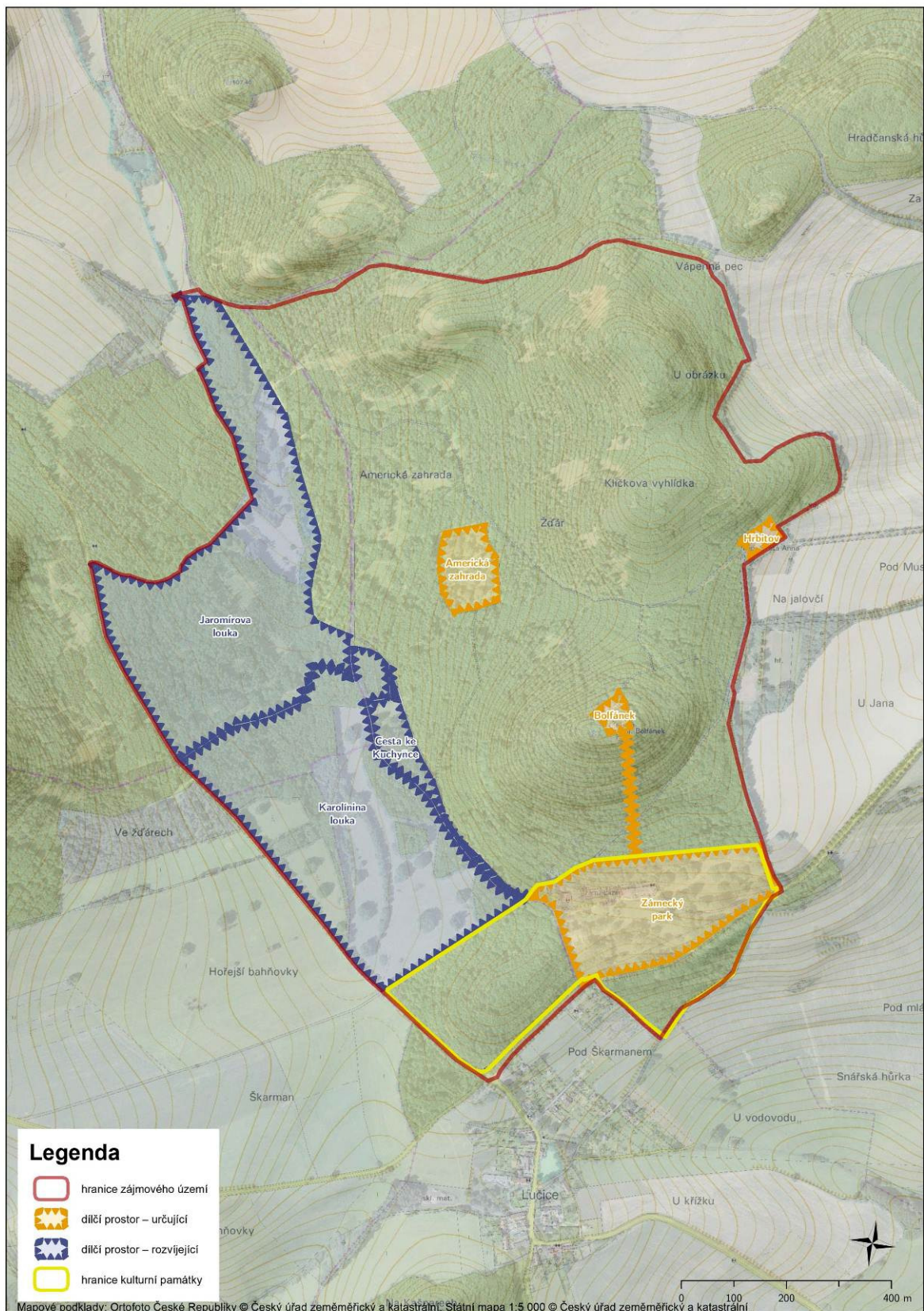
Mapa 2: Vymezení dílčích prostorů na podkladě mapy z roku 1837 – Lázeň u Chudenic



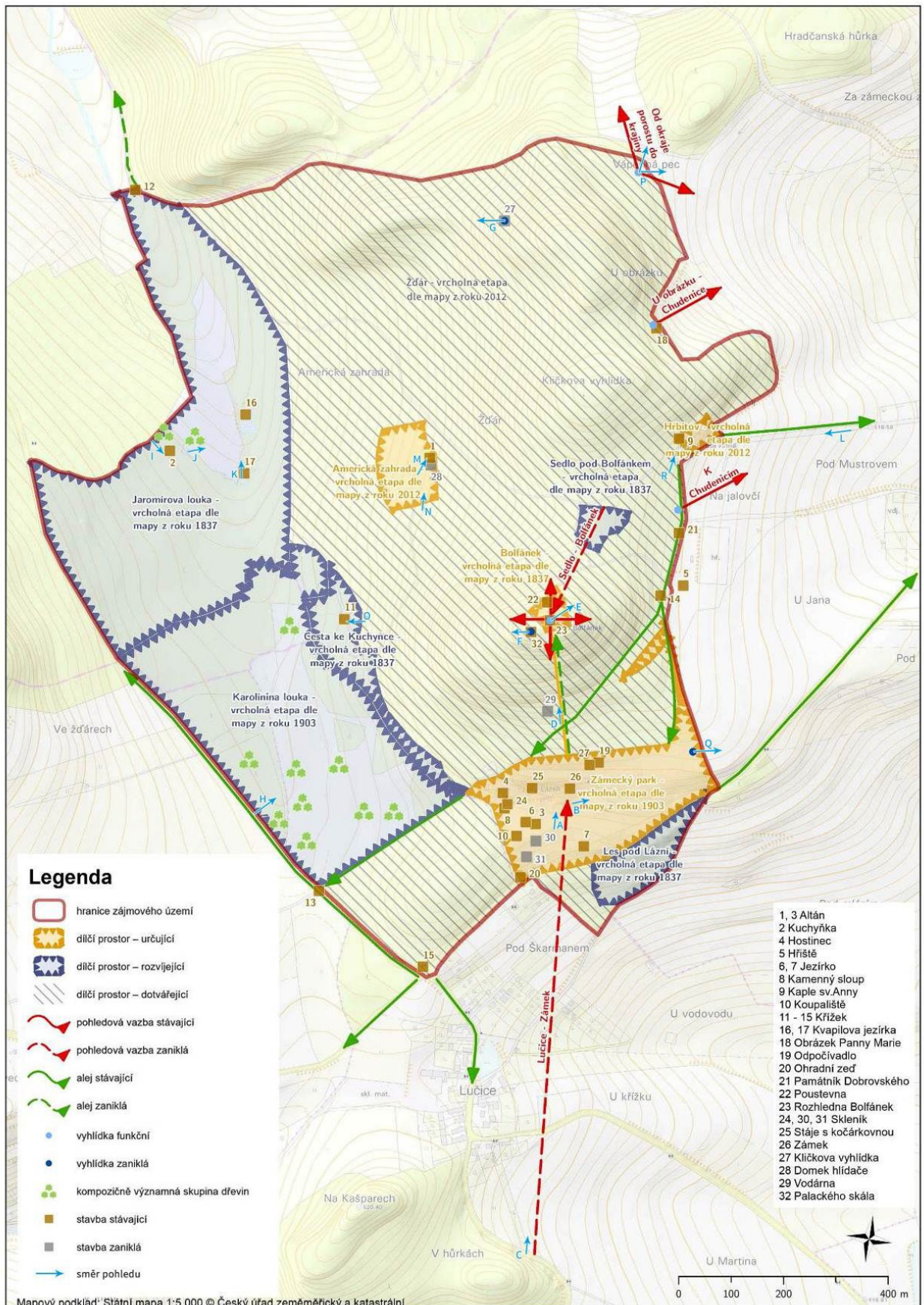
Mapa 3: Vymezení dílčích prostorů na podkladě mapy z roku 1903 – Lázeň u Chudenic



Mapa 4: Vymezení dílčích prostorů na podkladě mapy z roku 1957 – Lázeň u Chudenic



Mapa 5: Vymezení dílečních prostorů na podkladě mapy z roku 2012 – Lázeň u Chudenic



Mapa 6: Rámcový kompoziční rozbor – Lázeň u Chudenic

Obrazová dokumentace (viz směry pohledu v mapě 6)

A. Pohled na zahradní průčelí zámku Lázeň přes hlavní parkovou louku



První polovina 19. stol. (Muzeum v Chudenicích)



Polovina 20. stol. (Muzeum v Chudenicích)



2012

B. Pohled od zámku Lázeň na zámecký park



2012

C. Pohled od Lučic na Žďár



1801 - 1850 (NPÚ SHZ J. Hradec, inv. č. JH 786)



2013

D. Cesta ze zámku Lázeň k Bolfánku



2012

E. Pohled na Chudenice z Bolfánku



Po polovině 20. stol. (Muzeum v Chudenicích, inv. č. P 4310)



2012

F. Pohled z vyhlídky na Palackého skále



2012

G. Pohled z Kličkovy vyhlídky



2013



2013 (hypotetický výhled z Kličkovy vyhlídky – foceno v průseku cca 15 m od vyhlídky)

H. Karolínina louka



První polovina 20. stol. (Muzeum v Chudenicích)



2014

I. Kuchyňka



1941 (Muzeum v Chudenicích, Balák)



2012

J. Jaromírova louka



2012

K. Kvapilova jezírka



První polovina 20. stol. (Muzeum v Chudenicích, J. E. Štork)



2012

L. Alej u cesty ke hřbitovu



2014

M. Americká zahrada



Počátek 20. stol. (CHKO Český les, domek hlídače)



1970 (CHKO Český les, Hofmann)



2012

N. Douglaska tisolistá v Americké zahradě



1970 (CHKO Český les, Hofmann)



2012

O. Kříž u cesty ke Kuchyňce



První polovina 20. stol. (Muzeum v Chudenicích, inv. č. P 4301)



2009

P. Vyhlídka od okraje porostu do krajiny pod Vápennou pecí



Porostní okraje, 2012



Pohled na Chudenice, 2012



Pohled na sever, 2012

Q. Pohled na alej od zámku Lázeň k Chudenicím



2012

R. Hřbitovní kaple sv. Anny



1854 (SOA J. Hradec, RA Černín - Grafika, památník IV 17/1)



Polovina 20. stol. (Muzeum v Chudenicích)



2012