



národní
úložiště
šedé
literatury

Metodika pasportizace památky zahradního umění

Olišan, Jiří; Šnejd, Daniel; Ehrlich, Marek; Křesadlová, Lenka; Pavlátová, Marie
2016

Dostupný z <http://www.nusl.cz/ntk/nusl-204292>

Dílo je chráněno podle autorského zákona č. 121/2000 Sb.

Tento dokument byl stažen z Národního úložiště šedé literatury (NUŠL).

Datum stažení: 23.04.2024

Další dokumenty můžete najít prostřednictvím vyhledávacího rozhraní nusl.cz .

Metodika pasportizace památky zahradního umění

Ing. Jiří Olšan

Ing. Daniel Šnejd, DiS.

Ing. Marek Ehrlich

Ing. Lenka Křesadlová, Ph.D.

Ing. Marie Pavlátová

Národní památkový ústav, 2015

Program aplikovaného výzkumu a vývoje národní a kulturní identity (NAKI 2011-2015),
projekt DF12P01OVV044: „Kulturně historicky cenná území jako součást národní a kulturní identity
České republiky. Metody identifikace hodnot historických sídel, parků a zahrad a jejich zachování.“

Oponenti metodiky:

Jan Hendrych, Výzkumný ústav Silva Taroucy pro krajinu a okrasné zahradnictví, v.v.i.,
Květnové nám. 391, 252 43 Průhonice

PhDr. RNDr. Markéta Šantrůčková, Ph.D., Výzkumný ústav Silva Taroucy pro krajinu a okrasné
zahradnictví, v.v.i., Květnové nám. 391, 252 43 Průhonice

Obsah

Obsah	2
Předmluva	4
I. Cíl metodiky	6
II. Vlastní popis metodiky	7
II. 1. Legislativní východiska	7
II. 1.1. Legislativní rámec problematiky pasportizace památek zahradního umění v České republice ..	7
II. 1.2. Mezinárodní úmluvy	8
II. 2. Terminologie	10
II. 2.1. Pojmy.....	10
<i>II.2.1.1. Model klasifikace hmotné struktury památek zahradního umění</i>	10
<i>II.2.1.2. Struktura památky zahradního umění a její klasifikace</i>	10
<i>II.2.1.3. Paspport památky zahradního umění</i>	11
II. 2.2. Soupis použitých zkratk	12
II. 3. Klasifikace hmotné struktury památek zahradního	12
II. 3.1. Metodická východiska klasifikace hmotné struktury památek zahradního umění	12
II. 3.2. Model klasifikace hmotné struktury památek zahradního umění.....	13
<i>II. 3.2.1. Strukturální prvky a oddíly památek zahradního umění</i>	17
<i>II. 3.2.2. Třídílník strukturálních prvků a oddílů památek zahradního umění</i>	19
II. 4. Paspportizace památek zahradního umění	20
II. 4.1. Metodická východiska pasportizace památek	20
II. 4.2. Paspport památky zahradního umění a proces územního plánování.....	22
II. 5. Metoda zpracování pasportu památky zahradního umění	22
II. 5.1. Řešitelský tým pro tvorbu pasportu.....	22
II. 5.2. Postup zpracování pasportu památky zahradního umění	23
II. 5.3. Přípravná fáze zpracování pasportu památky zahradního umění	25
<i>II.5.3.1. Rešerše dostupných zdrojů informací ke stavebně historickému vývoji památky zahradního umění</i>	25
<i>II.5.3.2. Shromáždění a vyhodnocení dostupných podkladů charakterizujících současný stav památky zahradního umění</i>	25

II.5.3.3. Vytvoření mapových podkladů pro terénní průzkum	26
II.5.3.4. Specifikace provádění průzkumu.....	26
II. 5.4. Terénní průzkum	27
II. 5.4.1. Sběr geodat.....	27
II. 5.4.2. Zpracování dat a vytvoření mapového výstupu geodatabáze	28
II. 5.4.3. Doplnění pasportu památky zahradního umění po prvotním sběru dat.....	28
II. 5.4.4. Sběr atributových a doplňujících prostorových dat	28
II. 5.4.5. Načtení dat z terénního průzkumu do GIS	29
II. 5.4.6. Specifika provádění terénního průzkumu památek zahradního umění	29
II.5.5.1. Databáze prvků pasportu památek zahradního umění	31
II.5.5.2. Databáze oddílů památky zahradního umění.....	32
II.5.5.3. Databáze pasportu památky zahradního umění.....	32
II. 5.6. Tvorba výstupů pasportizace	33
II.5.6.1. Tabele sestavy pasportu památky zahradního umění.....	34
II.5.6.2. Mapy pasportu památky zahradního umění.....	34
II.5.6.3. Karty pasportu památky zahradního umění	35
II.5.6.4. Formáty předání pasportu památky zahradního umění.....	35
III. Zdůvodnění novosti postupu	36
IV. Srovnání se zahraničím.....	37
V. Popis uplatnění certifikované metodiky	39
V.1. Uživatelé metodiky	39
V.2. Uplatnění výstupů metodiky pasportizace památek zahradního umění v činnosti Národního památkového ústavu	40
V.3. Uplatnění pasportů památek zahradního umění v činnostech územních památkových správ Národního památkového ústavu.....	40
V.4. Uplatnění pasportů památek zahradního umění v činnostech odborných územních pracovišť Národního památkového ústavu.....	40
VI. Seznam použité a související literatury	42
VII. Seznam publikací, které předcházely metodice a byly publikovány	46
VIII. Přílohy	47

Předmluva

Jedinečnost památek zahradního umění jako významného estetického a kulturního fenoménu vztahujícího se jak k přírodě, tak k umění, spočívá v komplexnosti hmotné struktury, v níž se setkává a prolíná složka umělá a složka přírodní. Architektonický prostor památek zahradního umění je utvářen za použití specifických typů stavebních strukturálních prvků, děl umění a uměleckého řemesla, různých prvků vybavenosti zahrad, ale také (a mnohdy v převážné míře) záměrným použitím strukturálních prvků přírodního původu. Pro kompoziční strukturu historických zahrad a parků je signifikantní přítomnost a významný podíl rostlin - živých organismů.

Komplexnost památek zahradního umění, tvořených velkými a typologicky bohatými soubory strukturálních prvků různé složitosti způsobuje, že bez provedení důkladné analýzy je struktura historické zahrady pro hodnotitele často obtížně srozumitelná.

Poznávání historických zahrad a parků jako specifické součásti památkového fondu České republiky představuje naplňování veřejného zájmu, vyjádřeného v úvodních ustanoveních zákona o státní památkové péči. Jedním z nástrojů poznávání památkového fondu je tvorba pasportů památek zahradního umění. Předkládaná metodika pasportizace nabízí postup exaktního poznávání hmotné struktury památek, identifikace a evidence jejich skladebných součástí a tvorby pasportu památky jako informačního systému, využitelného ve správě kulturních památek.

Metodický postup pasportizace památek zahradního umění byl ověřován tvorbou pasportu dvaceti památek - historických zahrad a parků v České republice. Databáze pasportů představuje základ cenné informační báze pro tvorbu odborných dokumentů a koncepcí památkové péče, směřujících k dlouhodobé udržitelnosti kulturních památek. Zároveň jsou shromážděné poznatky využitelné pro seznamování široké veřejnosti s bohatstvím kulturního dědictví historických zahrad a parků jako součásti naší národní identity.

Poděkování

Práce na metodice vyžadovala úzkou součinnost v rámci autorského kolektivu i s dalšími spolupracovníky. Z nich je na místě jmenovitě poděkovat zejména Ing. Marku Princovi za podstatný podíl při terénních průzkumech modelových objektů památek zahradního umění a spolupráci během zpracování dat a tvorby databáze mapového projektu GIS.

Poděkování patří také všem, kteří vstřícně konzultovali koncept řešení a praktické využití metodiky, jmenovitě zejména Ing. arch. Věře Kučové a dalším spoluřešitelům tohoto projektu NAKI. Za pomoc s upřesněním terminologie patří poděkování Ing. Boženě Pacákové. Poděkování za spolupráci na koordinaci metodického postupu pasportizace památek zahradního umění s oborovými dokumenty zahradní a krajinářské architektury patří odborníkům Zahradnické fakulty Mendelovy univerzity v Brně prof. Ing. Miloši Pejchalovi, CSc., doc. Ing. Pavlu Šímkovi, Ph.D. a Ing. Přemyslu Krejčíříkovi, Ph.D.

Je třeba poděkovat také všem, kteří svými věcnými připomínkami pomohli při formulování a dokončení textu metodiky, především Ing. Miluši Dolanské, PhD. a Mgr. Jaroslavu Luxovi.

Za autorský kolektiv Ing. Jiří Olšan

I. Cíl metodiky

Cílem metodiky je definice postupu zpracování pasportu památky zahradního umění jako základního informačního nástroje, využitelného v činnosti správců kulturních památek a v procesech tvorby dalších nadstavbových dokumentů a koncepcí směřujících k dlouhodobé udržitelnosti kulturních památek.

Dílčím cílem metodiky je vytvoření návrhu modelu klasifikace hmotné struktury památek zahradního umění, využitelného v tvorbě databáze památek zahradního umění v geografickém informačním systému NPÚ.

Výsledek vznikl na základě podpory při řešení projektu DF12P01OVVf044 „Kulturně historicky cenná území jako součást národní a kulturní identity České Republiky. Metody identifikace hodnot historických sídel, parků a zahrad a jejich zachování.“ Projekt naplňuje tematické priority TP 1.1. a TP 1.4. Programu aplikovaného výzkumu a vývoje národní a kulturní identity, financovaného Ministerstvem kultury ČR.

II. Vlastní popis metodiky

Metodický postup pasportizace památky zahradního umění představuje efektivní nástroj pro základní evidenci strukturálních prvků historických zahrad a parků a pro získání dalších údajů, které jsou z pohledu výkonu památkové péče podstatné a které usnadní tvorbu dalších nadstavbových dokumentů a koncepcí směřujících k dlouhodobé udržitelnosti památky.

II. 1. Legislativní východiska

II. 1.1. Legislativní rámec problematiky pasportizace památek zahradního umění v České republice

V problematice pasportizace památek zahradního umění v České republice se promítají zájmy řady oborů. Tvorba pasportů památek zahradního umění a jejich praktické využití směřuje primárně k ochraně kulturních památek jako zájmu oboru památkové péče, současně jsou však respektovány i zájmy ochrany přírody a krajiny. Pasporty historických zahrad a parků nalézají praktické využití i v oblasti územního plánování.

Pro ochranu kulturních památek je v České republice výchozím legislativním nástrojem památkový zákon, z dalších nástrojů jsou nejvýznamnější zákon o ochraně přírody a krajiny a stavební zákon.

Účelem **zákona o státní památkové péči** č. 20/1987 Sb. ve znění pozdějších předpisů je ochrana kulturních památek a péče o ně.¹ Kulturními památkami jsou podle zákona „nemovitě a movité věci, popřípadě jejich soubory, které jsou významnými doklady historického vývoje, životního způsobu a prostředí společnosti.“² K nemovitým kulturním památkám patří i historické zahrady a parky. V Ústředním seznamu kulturních památek jsou nejčastěji uvedeny jako součást zámeckých a klášterních areálů. Jen výjimečně, v podobě osamocené díla, jsou evidovány jako samostatná kulturní památka.

V úvodních ustanoveních památkového zákona č. 20/1987 Sb. je deklarován veřejný zájem na ochraně a uchování památkového fondu, na **jeho poznávání** a zprostředkování.³

Zákon o ochraně přírody a krajiny č. 114/1992 Sb.⁴ definuje široké spektrum forem ochrany přírody a upravuje i možnosti ochrany přírodních hodnot historických zahrad a parků. „Cenné plochy porostů sídelních útvarů včetně historických zahrad a parků“ mohou být registrovány jako významný krajinný

¹ §1 odst. 1 a 2 zákona č. 20/1987 Sb.

² §2 zákona č. 20/1987 Sb.

³ Viz text Nakládání s památkovým fondem, dostupný na <http://www.mkcr.cz/cz/kulturni-dedictvi/pamatkovy-fond/odbor-pamatkove-pece/nakladani-s-pamatkovym-fondem-18034>.

⁴ §2 odst. 1 a 2 zákona č. 114/1992 Sb.

prvek.⁵ Zákon definuje možnost, že „Přírodní útvar menší rozlohy... i takový, který vedle přírody formoval svou činností člověk, může orgán ochrany přírody vyhlásit za přírodní památku.“⁶

V posledním desetiletí se tak obor památkové péče dostává do kolizí se zájmy ochrany přírody v případech záměrů, kdy mají být památky zahradního umění (historické zahrady a parky) vyhlášeny jako přírodní památky v souvislosti s legislativním ukotvením evropsky významných lokalit soustavy Natura 2000.

Ochranu kulturních hodnot v území umožňuje prostřednictvím územního plánování **zákon o územním plánování a stavebním řádu** č. 183/2006 Sb. (stavební zákon). Pasport památky zahradního umění je definován jako nástroj pro výkon správy kulturní památky - historické zahrady, parku apod. V procesu územního plánování představuje pasport památky zahradního umění zároveň oborový dokument,⁷ který může být využit jako územně analytický podklad pro zpracování územního plánu.⁸

Nový stavební zákon definuje cíle a úkoly již v návaznosti na Úmluvu o ochraně architektonického dědictví Evropy, která se promítla do jeho některých ustanovení. V §18 zákona 183/2006 Sb. v odst. (4) jsou definovány cíle územního plánování, které „**ve veřejném zájmu chrání a rozvíjí přírodní, kulturní a civilizační hodnoty území, včetně urbanistického, architektonického a archeologického dědictví.**“ V §19 odst. (1), téhož zákona je pod písm. a) mezi úkoly územního plánování uvedeno „zjišťovat a posuzovat stav území, jeho přírodní, kulturní a civilizační hodnoty“ a pod písm. o) „**uplatňovat poznatky zejména z oborů architektury, urbanismu, územního plánování a ekologie a památkové péče.**“⁹

II. 1.2. Mezinárodní úmluvy

Specifický charakter historických zahrad a parků s hmotnou strukturou tvořenou přírodní a současně i umělou matérií, jež určuje jejich koncept, byl reflektován v mezinárodních dokumentech o ochraně kulturního dědictví.

Součástí právního řádu České republiky se stala řada mezinárodních dokumentů a úmluv platných v rámci Evropské unie. V prostředí české památkové péče hrají důležitou metodickou a inspirativní roli v péči o kulturní krajinu, prostředí kulturních památek či městskou krajinu. K těmto dokumentům patří především **Úmluva o ochraně architektonického dědictví Evropy**,¹⁰ kterou přijala Rada Evropy

⁵ §3 odst. 1 zákona č. 114/1992 Sb.

⁶ §36 odst. 1 zákona č. 114/1992 Sb.

⁷ V územním plánování se jako oborový dokument používají Generely zeleně a Pasporty zeleně, zpracovávané zpravidla v rozsahu správních hranic daného sídla.

⁸ §11 odst. 1 vyhlášky č. 500/2006 Sb., o územně analytických podkladech, územně plánovací dokumentaci a způsobu evidence územně plánovací činnosti.

⁹ Např. §18 odst. 4 a §19 odst. 1 zákona č. 183/2006 Sb.

¹⁰ Český překlad viz POLÁKOVÁ 2007, s. 138-154.

v Granadě dne 3. října roku 1985.¹¹ Úmluva definuje kromě stavebních památek a skupin objektů pojem míst jako kombinovaných děl člověka a přírody, která jsou „pozoruhodná svým historickým, archeologickým, uměleckým, vědeckým, společenským nebo technickým významem“.¹²

Athénská charta¹³ představuje významný dokument zahrnující zásady památkové péče a pojetí restaurátorské práce. Na mezinárodní úrovni byly poprvé zformulovány principy konzervace a restaurování památek směřující k jejich zachování v plné autenticitě. Charta mimo jiné doporučila, aby předmětem zvláštního studia byly také otázky spojení architektury s přírodou. Vegetační doprovod má být přizpůsoben památkám nebo jejich souborům s tím záměrem, aby byl zachován jejich původní charakter.

Obecné principy konzervace a restaurování památek byly definovány **Mezinárodní chartou o zachování a restaurování památek a sídel** (Benátskou chartou) z roku 1964.¹⁴ Ta přinesla základní zásady ochrany a obnovy, konzervace a restaurování památek, které byly obecně objasněny a formulovány na mezinárodní úrovni.

Roku 1981 vypracoval Mezinárodní výbor pro historické zahrady a historické lokality (ICOMOS-IFLA) **Chartu o historických zahradách** (Florentská charta),¹⁵ která doplňovala Benátskou chartu o ustanovení k ochraně historických zahrad. Florentská charta plní úlohu základního oborového dokumentu v obnově a péči o památky zahradního umění. Definuje mimo jiné pojem historická zahrada, formuluje principy její ochrany, údržby, obnovy a využití. Uvádí charakteristické vlastnosti historické zahrady, pro které je považována za památku: „Historická zahrada je architektonická a vegetační kompozice, jež je z hlediska dějin nebo umění celospolečensky významná“¹⁶ a přesně specifikuje její architektonickou kompozici (čl. 2 a 4).

Florentská charta v čl. 9 prohlašuje: „**Ochrana historických zahrad vyžaduje, aby byly identifikovány a inventarizovány...**“¹⁷ V článku 23 charta dále uvádí: „Na základě dobrozdání příslušných expertů přísluší zodpovědným místům určit právní a administrativní úpravy týkající se identifikace, inventarizace a ochrany historických zahrad.“¹⁸

Tyto teze představují základní rámec pro tvorbu metodického postupu pasportizace, speciálně zaměřeného na památky zahradního umění.

¹¹ Sdělení Ministerstva zahraničních věcí o přijetí Úmluvy o ochraně architektonického dědictví Evropy č. 73/2000 Sb. m. s.

¹² Viz čl. 1. Úmluvy o ochraně architektonického dědictví Evropy.

¹³ Český překlad viz PACÁKOVÁ-HOŠŤÁLKOVÁ, PETRŮ, RIEDL, SVOBODA 1999, s. 438-439.

¹⁴ Český překlad viz PACÁKOVÁ-HOŠŤÁLKOVÁ, PETRŮ, RIEDL, SVOBODA 1999, s. 440-442.

¹⁵ Český překlad viz POLÁKOVÁ 2007, s. 128 - 136.

¹⁶ Tamtéž, s. 128.

¹⁷ Tamtéž, s. 130.

¹⁸ Tamtéž, s. 134.

II. 2. Terminologie

II. 2.1. Pojmy

Vzhledem k souvislosti metodik v rámci oborů památek zahradního umění a historické kulturní krajiny jsou níže uvedené termíny koordinovány se zněním certifikované Metodiky tvorby standardizovaného záznamu krajinné památkové zóny (KUČOVÁ, DOSTÁLEK, EHRLICH, KUČA, PACÁKOVÁ 2014, s. 32-65). Jedná se zejména o definici památky zahradního umění.

II.2.1.1. Model klasifikace hmotné struktury památek zahradního umění

Složka hmotné struktury památky zahradního umění

Třída entit zahrnující entity sourodé z hlediska podílu materie přírodního původu a míry tvůrčího vstupu člověka.

Kategorie hmotné struktury památky zahradního umění

Skupina obsahující entity se specifickou kombinací materie, funkce a míry či charakteru tvůrčího vstupu člověka. Kategorie zahrnuje specifické třídy strukturálních prvků.

Třída strukturálních prvků památek zahradního umění

Skupina strukturálních prvků, sourodá z hlediska jejich funkce ve struktuře památky zahradního umění, míry či charakteru tvůrčího vstupu člověka a představující výsledky dílčího oboru architektonické, resp. stavební činnosti. Třída zahrnuje specifické typy strukturálních prvků.

Entita

Entita je objekt, který existuje v prostředí uvažované aplikace a je odlišitelný od jiných objektů.

II.2.1.2. Struktura památky zahradního umění a její klasifikace

Památka zahradního umění

Památka zahradního umění jsou díla významná z hlediska dějin nebo umění (zahrady, parky aj.), utvářená záměrně jako architektonické a vegetační kompozice v souladu s estetickými názory, životním stylem, filozofickými postoji a zahradní kulturou své doby. Specifickým rysem památek zahradního umění je zastoupení přírodní složky v jejich kompozici, a to především rostlin, jež jsou zdrojem proměnlivosti zahrad či parků nejen v rámci střídání ročních období, ale v důsledku růstového vývoje i v dlouhodobém časovém horizontu.

Druh zahrady či parku souvisí ve většině případů s budovou či komplexem budov, s nimiž tvoří organický i funkční celek, a vývojovými, slohovými i společenskými podmínkami.

Památka zahradního umění jsou obvykle chráněny jako nemovité kulturní památky. Za památku zahradního umění lze považovat rovněž zahrady, parky a další díla nepožívající památkové ochrany, která jsou pro daný region či místo významnými doklady historického a společenského vývoje, životního stylu a zahradní kultury minulosti a naplňují tak věcnou charakteristiku památky.

Strukturální prvek památky zahradního umění

Strukturální prvek památky zahradního umění je určen svou formou (vzhledem a prostorovým uspořádáním), materií a funkcí. Těmito charakteristikami je rozlišitelný od jiných strukturálních prvků a existuje nezávisle na nich. Z hlediska typologie se strukturální prvky památek zahradního umění zařazují do relativně homogenních skupin – typů strukturálních prvků.

Oddíl památky zahradního umění

Oddíl je prostorově vymezená entita památky zahradního umění, tvořená dvěma nebo více strukturálními prvky různých kategorií prvků. Vyznačuje se specifickou funkcí a koncepcí a představuje konkrétní realizaci ustáleného architektonického typu.

Třídník strukturálních prvků památek zahradního umění

Třídník strukturálních prvků je klasifikační nástroj pro identifikaci a pasportizaci (evidenci) entit vytvářejících hmotnou strukturu konkrétního díla zahradního umění (zahrady či parku). Třídník je vytvořen jako hierarchicky uspořádaný systém, který shrnuje typy strukturálních prvků památek zahradního umění do sourodých funkčních skupin, tříd a následně kategorií a složek ve vazbě na jejich základní charakteristiky. Třídník slouží k jednotnému zařazení strukturálních prvků a je využíván při zpracování pasportu památky zahradního umění.

Typ strukturálního prvku pasportu památky zahradního umění

Souhrnné označení relativně homogenní skupiny entit, tvořících součást hmotné struktury památek zahradního umění a vyznačujících se v souhrnu relativně blízkými základními charakteristikami jejich formy (vzhledu a prostorového uspořádání), materie a funkce. Typ strukturálního prvku pasportu je v třídníku identifikován názvem typu strukturálního prvku, kódem typu strukturálního prvku, údajem o geometrické reprezentaci prvku v mapě projektu GIS, údajem o měrné jednotce a definicí typu strukturálního prvku.

Typ oddílu pasportu památky zahradního umění

Souhrnné označení relativně homogenní skupiny entit, naplňujících znaky konkrétního ustáleného architektonického typu.

II.2.1.3. Pasport památky zahradního umění

Pasport památky zahradního umění

Základní oborový dokument péče o památky zahradního umění s využitím ve správě památky v rámci evidenční a plánovací činnosti správce. Pasport je vzhledem k svému datovému modelu využitelný jako podklad pro tvorbu dalších koncepčních materiálů, jež jsou v rámci správy památkových objektů pořizovány.

Prvek pasportu památky zahradního umění

Základní entita konkrétní památky zahradního umění, o které jsou v databázi pasportu uloženy informace, zejména polohopisné údaje (obvykle ve formě záznamu v prostředí mapové aplikace GIS) a jeho vlastnosti (atributy) v jednotně stanovené struktuře.

Karta prvku pasportu památky zahradního umění

Karta prvku pasportu PAZU je účelový formulář, obsahující identifikační a popisná data určitého prvku pasportu PAZU v předem definované struktuře a rozsahu.

Karta oddílu pasportu památky zahradního umění

Karta oddílu pasportu PAZU je účelový formulář, obsahující identifikační a popisná data určitého oddílu v předem definované struktuře a rozsahu.

II. 2.2. Soupis použitých zkratk

CMP	Conservation Management Plan (Plán ochrany a péče)
GIS	zeměpisný (geografický) informační systém
IdReg	identifikátor záznamu kulturní památky v ÚSKP
IISPP	Integrovaný informační systém památkové péče
NKP	národní kulturní památka
NPÚ	Národní památkový ústav
PaGIS	Památkový geografický informační systém, součást IISPP
ÚSKP	Ústřední seznam kulturních památek

II. 3. Klasifikace hmotné struktury památek zahradního

II. 3.1. Metodická východiska klasifikace hmotné struktury památek zahradního umění

V úvahách o možných přístupech ke klasifikaci struktury historických zahrad, parků a dalších památek zahradního umění není možné setrvávat pouze u analýzy jejich matérie tak, jak ji v jejím aktuálním stavu poznáváme. Originální a specifická podstata a struktura památek zahradního umění se stává zřejmější, pokud se začneme zabývat aspekty procesu vzniku konkrétní historické zahrady a jejího utváření v dalším dlouhodobém uměleckém a stavebním vývoji. Pro kompozici památek zahradního umění platí přiměřeně obecné rysy kompozice architektonické. Kompozice historické zahrady (díla zahradního umění) je výsledkem realizace architektonické koncepce jejího tvůrce, která je vyjádřena:

- ve snaze o funkční uspořádání území zahrady odpovídající potřebám uživatele, resp. životnímu stylu doby (hledisko materie a funkce - viz Model klasifikace hmotné struktury, kapitola II. 3.2.),

- v promyšlené skladbě zahrady a formování jejího otevřeného architektonického prostoru použitím materiálních strukturálních prvků,
- v kompozičním utváření prostoru zahrady v souladu s dobovými estetickými názory,
- ve snaze vyjádřit v kompozici zahrady její ideový koncept (např. vazba programu zahrady na témata dobového filozofického diskursu).

Jedinečnost památek zahradního umění spočívá v komplexnosti jejich hmotné struktury, v níž je kromě umělé (architektonické) složky zastoupena i složka přírodní. Architektonický prostor památek zahradního umění je tak utvářen za použití specifických typů stavebních strukturálních prvků, děl umění a uměleckého řemesla, různých prvků vybavenosti zahrad, ale také (a mnohdy v převážné míře) záměrným použitím strukturálních prvků přírodního původu. ***Přítomnost a významný podíl rostlin (živých organismů) v kompoziční struktuře je pro historické zahrady a parky signifikantní.*** Také vodní strukturální prvky a prvky reliéfu přírodního původu jsou podstatně tvořeny přírodními materiemi neupravenou další činností člověka a představují prostředí pro živé organismy.

Předmětem pasportizace památek zahradního umění je analýza současného stavu hmotné struktury památek, identifikace a evidence jejich skladebných součástí. Předkládaná metodika vychází z pojetí, že struktura památky zahradního umění nemá povahu pouhé mozaiky jednotlivých strukturálních prvků a nevzniká pouhým aditivním řazením prvků k sobě, ale že jednotlivé (a v konkrétní památce - zahradě resp. parku) unikátní strukturální prvky mají různé druhy vztahů (vazeb) mezi sebou navzájem a také vztahy vůči památce zahradního umění jako celku.

Stanovení metodického postupu pasportizace předchází krok ***analýzy hmotné struktury památek zahradního umění.*** Výsledky analýzy jsou formulovány v podobě ***klasifikačního modelu*** a následně aplikovány v tvorbě ***klasifikačního nástroje***, využívaného přímo v terénním průzkumu a během zpracování dat pasportu památky zahradního umění.

II. 3.2. Model klasifikace hmotné struktury památek zahradního umění

Cílem tvorby Modelu klasifikace hmotné struktury památek zahradního umění je zařazení typů entit, specifických pro historické zahrady a parky, do skupin podle definovaných hledisek a předem stanovených kritérií. Klasifikační model metodiky pasportizace památek zahradního umění navazuje na typologii prvků používanou v ***Metodice evidence a pasportizace zeleně***¹⁹ a rozvíjí ji. Použitý přístup ke klasifikaci je veden snahou o nalezení přijatelného kompromisu mezi potřebou co nejpřesnější identifikace strukturálních prvků zahradního díla a požadavky na využitelnost výstupů z modelu jako klasifikačního nástroje během terénních průzkumů.

Složitost fenoménu zahrad (obecně památek zahradního umění), daná přítomností přírodní i umělé materiální složky v jejich kompozici, znesnadňuje klasifikaci jejich hmotné struktury. Absolutní jednoznačnost klasifikace všech entit (strukturálních prvků), jež se v historických zahradách a parcích mohou vyskytovat, je nedosažitelná. Přiměřeným cílem je vytvořit model klasifikace, který:

- respektuje komplexnost a složitost hmotné struktury zahrad,

¹⁹ Viz ONDŘEJOVÁ 1986.

- přiměřeně odráží jejich konceptuální mnohoznačnost (zahrada jako paradigmatický estetický model stojící na pomezí mezi uměním a přírodou),²⁰
- vychází z typologie formálně ustálených skladebných součástí architektonického prostoru památek zahradního umění,
- je současně využitelný v popisu hmotné struktury památek zahradního umění a dovoluje tvorbu pasportu památky zahradního umění v IISPP NPÚ.

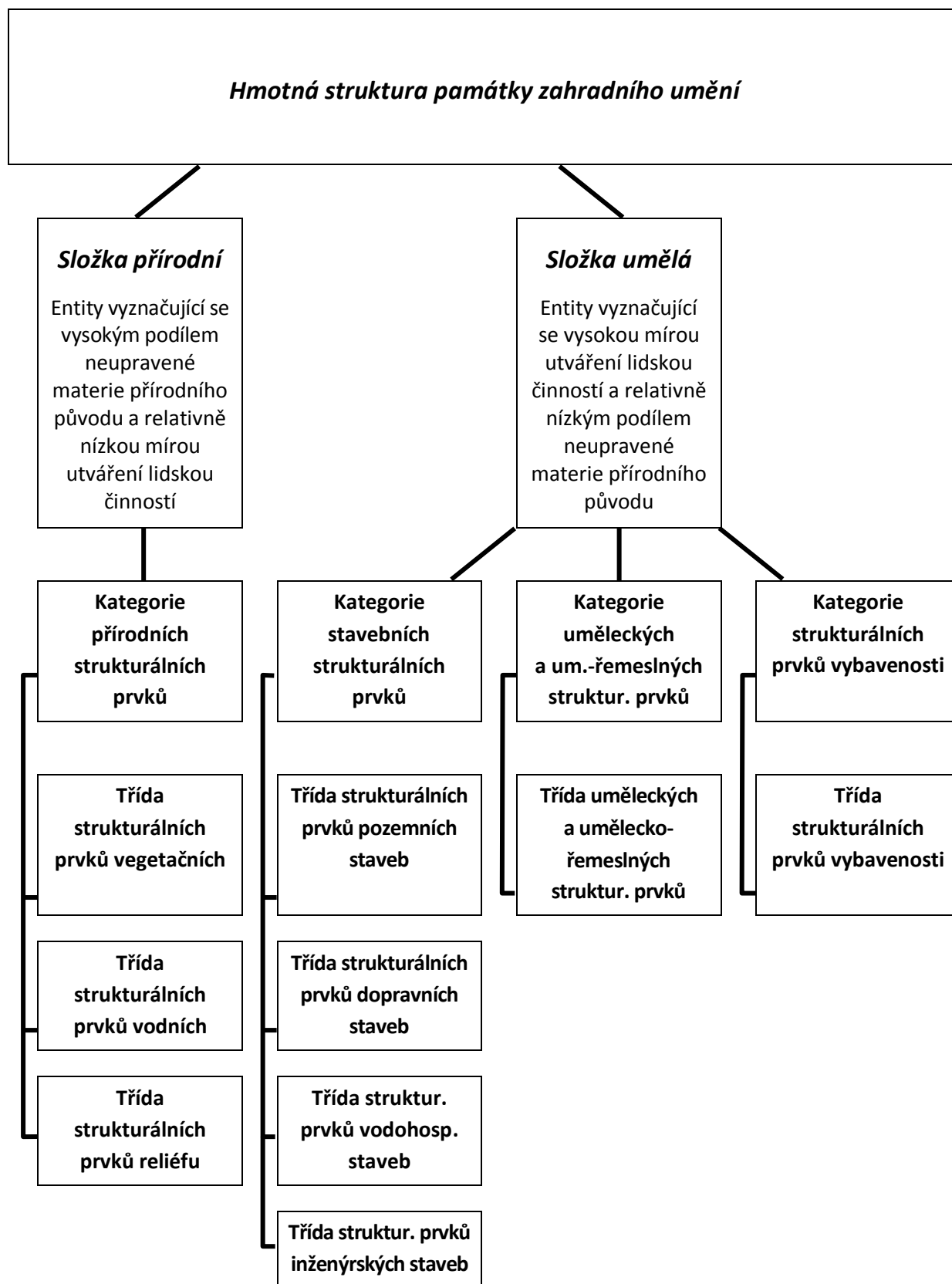
Strukturální prvky památek zahradního umění jsou v Modelu klasifikace hmotné struktury památek zahradního umění hierarchicky uspořádány do dvou **složek** (složka přírodní a složka umělá), které se dále dělí do celkem čtyř **kategorií** a devíti **tříd strukturálních prvků**.

Vzhledem k velké četnosti typů strukturálních prvků přítomných v historických zahradách a parcích je účelné vytvářet **samostatné grafické reprezentace pro jednotlivé kategorie prvků**. Výhodou těchto tematických map je možnost docílení relativně vysoké podrobnosti informace při zachování dostatečné srozumitelnosti a přehlednosti.

Kategorie uměleckých a umělecko-řemeslných prvků a kategorie prvků vybavenosti představují v projektu GIS převážně bodové struktury s poměrně malou četností, proto je lze přehledně zobrazit ve společném mapovém projektu.

²⁰ KUBALÍK 2012, s. 113.

Tabulka č. 1a Model klasifikace hmotné struktury památek zahradního umění



Tabulka č. 1b Obecná charakteristika strukturálních prvků památek zahradního umění podle kategorií

	<i>Přírodní strukturální prvky</i>	<i>Stavební strukturální prvky</i>	<i>Umělecké a umělecko-řemeslné strukturální prvky</i>	<i>Prvky vybavenosti</i>
<i>Materie</i>	Vysoký podíl přírodní materie, živé organismy (rostliny) nebo neživé přírodniny (voda, reliéf)	Relativně nízký podíl materie přírodního původu, dalšími procesy dále neupravované ²¹	Minimální podíl materie přírodního původu	Minimální podíl materie přírodního původu
<i>Míra, charakter, typ lidského vstupu</i>	Entity vyznačující se relativně nízkou mírou utváření lidskou činností a nízkou mírou člověkem vložené energie	Entity vyznačující se relativně vysokou mírou utváření lidskou činností; výsledky architektonické a stavební činnosti	Entity - výsledky umělecké, umělecko-řemeslné činnosti člověka	Entity – převážně výsledky výrobní činnosti člověka
<i>Význam v utváření prostoru památky zahradního umění</i>	Vodní prvky, reliéf a vegetační strukturální prvky významně spoluutvářejí základní charakter a měřítko architektonického prostoru památek zahradního umění	Stavební strukturální prvky spoluutvářejí základní charakter a měřítko architektonického prostoru památek zahradního umění	V utváření architektonického prostoru památek zahradního umění mají doplňkovou roli akcentu prostorové kompozice nebo funkci dekorativní	Funkce užitková, v různé míře i dekorativní
<i>Další funkce strukturálních prvků</i>	Estetické a užitné funkce	Estetické a specifické užitné funkce, jež se projevují v technickém řešení a formě strukturálních prvků	Estetické a specifické užitné funkce, jež se projevují v technickém řešení a formě strukturálních prvků	Estetické a specifické užitné funkce, jež se projevují v technickém řešení a formě strukturálních prvků
<i>Geometrie prvků v GIS</i>	Obvykle plošné, příp. bodové prvky (např. solitérní dřeviny)	Plošné, liniové nebo bodové prvky	Obvykle bodové prvky, v malé míře liniové nebo plošné prvky	Obvykle bodové prvky, v malé míře liniové nebo plošné prvky
<i>Legislativní souvislosti</i>	Leg. režim ochrany kulturních památek a ochrany přírody	Legislativní režim ochrany kulturních památek	Legislativní režim ochrany kulturních památek	Legislativní režim ochrany kulturních památek
<i>Typy následných průzkumů</i>	Dendrologický průzkum, průzkum dendrologického potenciálu, botanický průzkum	Stavebně historický průzkum, restaurátorský průzkum, stavebně technický průzkum	Stavebně historický průzkum, restaurátorský průzkum, stavebně technický průzkum	Stavebně technický průzkum, stavebně historický průzkum, restaurátorský průzkum,
<i>Následná aplikace poznatků v souvisejících oborech mimo rámec pam. péče</i>	Obecně přírodovědné disciplíny	Uměnovědné disciplíny, dějiny architektury, historie techniky	Uměnovědné disciplíny, dějiny architektury, historie techniky	Uměnovědné disciplíny, dějiny architektury, historie techniky

²¹ Stavby z neupravených kmenů, větví nebo z hlíny jsou z hlediska četnosti svého výskytu v památkách zahradního umění spíše okrajovým jevem.

II. 3.2.1. Strukturální prvky a oddíly památek zahradního umění

Termíny „strukturální prvek památky zahradního umění“ a „oddíl památky zahradního umění“ jsou definované v tvorbě metodického postupu pasportizace památek zahradního umění pro využití při zpracování pasportu PAZU jako dokumentu a informačního systému správy konkrétní památky.

II.3.2.1.1. Strukturální prvky památek zahradního umění

V rámci obecné analýzy hmotné struktury památek zahradního umění byly definovány strukturální prvky, jejichž výskyt je charakteristický pro historické zahrady, parky a další památky zahradního umění, a byly zařazeny do třídíku, klasifikačního nástroje pro tvorbu pasportu památky zahradního umění (viz kap. II. 3.2.2.).²²

Prostorová a typologická identifikace strukturálních prvků je základním úkolem při zpracování pasportu památky zahradního umění. Poznání úrovně strukturálních prvků vytváří informační bázi pro evidenci i interpretaci kompoziční struktury konkrétní historické zahrady nebo parku.

Mimo to je pro památky zahradního umění také charakteristický výskyt entit utvářených jako soubory strukturálních prvků, ustálených z hlediska své funkce a formy a rozlišitelných od jiných entit v rámci architektonického prostoru památek zahradního umění. Pro poznání tohoto typu entit památek zahradního umění může mít výstup ze záznamu strukturálních prvků v terénním průzkumu historické zahrady neúplnou vypovídací schopnost.²³

II.3.2.1.2. Oddíly památek zahradního umění

Analýza hmotné struktury historických zahrad a parků (památek zahradního umění) vedla ke zjištění, že v tvorbě konceptu architektonického prostoru zahrad obvykle nebyly významotvornými elementy základní entity (strukturální prvky), nýbrž komplikovaněji utvářené entity složené ze strukturálních prvků z více kategorií. V předkládané metodice pasportizace památek zahradního umění jsou tyto charakteristické entity definovány jako *oddíly památek zahradního umění*.

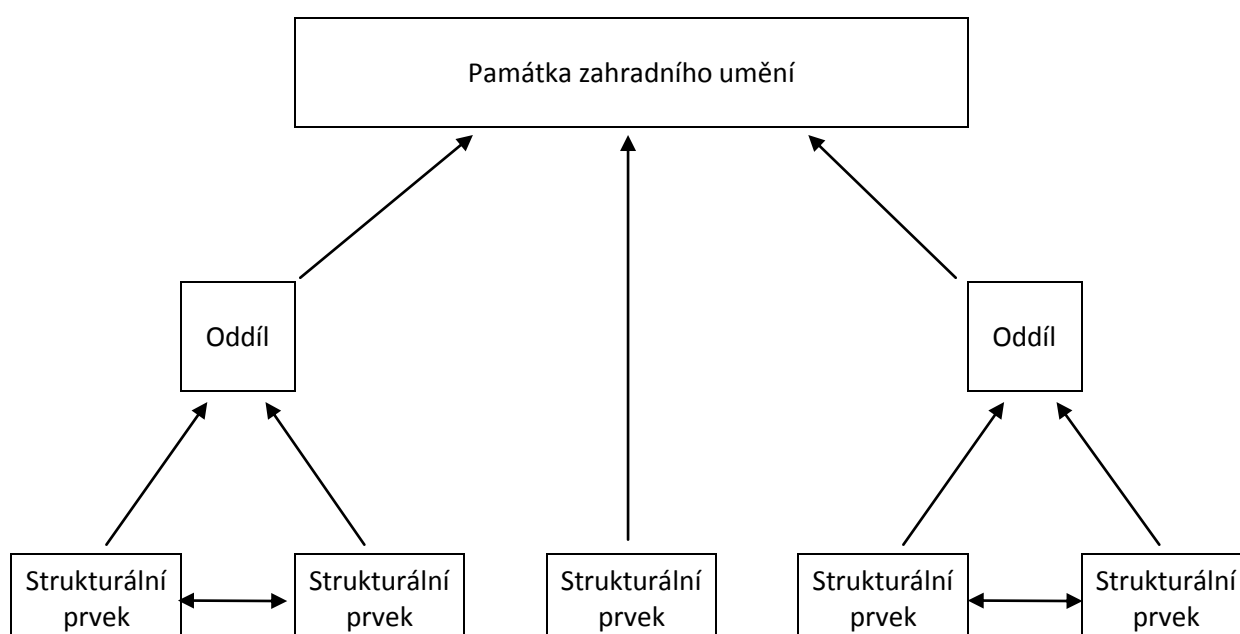
²² Strukturální prvky, identifikované během pasportu konkrétní historické zahrady, mohou být v řadě případů chápány jako materiální realizace obecného a dobově podmíněného architektonického typu tematické části nebo prvku historických zahrad.

²³ Dokládá to příklad pasportizace památky zahradního umění Květná zahrada v Kroměříži. Prvotní záznam pasportizace bosketu s kruhovým bludištěm identifikoval 4 strukturální prvky typu „živý plot listnatý tvarovaný“ (obvodové tvarované stěny bosketu), 1 prvek typu „zpevněná plocha“, 4 prvky typu „parkový trávník“, 1 strukturální prvek typu „solitérní stromy – listnaté“ a 34 strukturálních prvků typu „živé ploty - tvarované - listnaté.“ (segmenty živých plůtků, prostorově utvářející půdorysný rozvrh bludiště). Podstatným společným znakem 44 uvedených strukturálních prvků je skutečnost, že spolu utváří hierarchicky vyšší prostorovou strukturu - bludiště. Skutečnost, že uvedené bludiště představuje prostorově zřetelně vymezenou část zahrady typu se specifickou programovou náplní, je důležitou informací, jež by měla být v pasportu památky zahradního umění zohledněna a uvedena.

Oddíly památek zahradního umění se vyznačují:

- zřetelným prostorovým vymezením vůči okolním částem zahrady,
- vnitřní strukturou (jsou tvořeny dvěma nebo více strukturálními prvky různých kategorií prvků),
- měřítkem (jsou to prostorově významné části území památky zahradního umění),
- sourodostí své funkce a koncepce, odvozených z ustáleného architektonického typu
- Případně i identifikovatelným slohovým výrazem architektonického řešení jako výsledku uplatnění dobově příznačných tvůrčích postupů a forem.

Tabulka č. 2 Schéma vazeb mezi úrovněmi struktury památky zahradního umění



Rozlišování dvou úrovní hmotné struktury historických zahrad (strukturálních prvků a oddílů) v předkládané metodice pasportizace památek zahradního umění navazuje na principy klasifikace, uplatněné v metodickém dokumentu „Pflege historischer Gärten - Teil 1: Pflanzen und Vegetationsflächen“, vydaném Německou společností pro zahradní umění a krajinnou kulturu.²⁴ Konkrétní oddíl identifikovaný v určité historické zahradě resp. parku (památce zahradního umění) představuje ve svém funkčním a prostorovém uspořádání materiální realizaci dobově obvyklé tematické části zahrad, v jejíž formě se mohly projevit ustálené architektonické (kompoziční) typy a jejich formální varianty, definované v dobových teoretických architektonických traktátech.²⁵

²⁴ *Gestaltungselemente – Gestaltungstypen*; viz DGGL 2006, s. 10.

²⁵ Např. typologie barokních zahrad v DÉZALLIER D'ARGENVILLE 1709.

Nositeli estetických a ideových významů mohou být v principu všechny strukturální prvky památek zahradního umění. Na úrovni oddílů zahrad, jež byly prostorově rozsáhlejší, se ale mohly lépe promítnout dobové estetické názory, filozofické postoje, životní styl a zahradní kultura. Také výběr typů oddílů realizovaných v zahradách byl ovlivněn dobovými preferencemi.

V barokních zahradách se charakteristicky uplatňovaly oddíly typu parter, bosket, bludiště, labyrint, boulingrin, zahradní divadlo a další. V krajinářských zahradách nalézáme odlišný rejstřík typů oddílů: pleasure ground, háj, sbírka rostlin (alpinum, rozárium), hameau a další.

V systému péče o památku je nezbytné vnímat a brát v úvahu celkový rámec historické zahrady (parku) v jejím historicky vzniklém významovém kontextu. Výkon péče o památku zahradního umění nemůže být zaměřen pouze na její základní materiální úroveň, atomizovanou na strukturální prvky. Měl by směřovat také k ochraně a prezentaci významů a kontextu památky, přítomných v historických zahradách v charakteristických typech částí jejich kompozice.

Pasport památek zahradního umění umožňuje identifikaci entit zahrad na úrovni „oddíl“ v samostatné datové vrstvě (záznam jejich prostorových a popisných dat v databázi) a jejich vizualizaci v mapovém projektu. Datová vrstva oddílů tvoří samostatnou informační hladinu nad úrovní prvků. Rozsah oddílu se vyznačí polygonem, přesný výčet obsažených prvků se uvede v samostatné kartě oddílu. Typy oddílů jsou definovány v samostatné části třídníku pasportu PAZU. Z hlediska aplikace v procesu pasportizace památky zahradního umění oddíly jsou to entity její materiální struktury, jejichž plošná výměra se nezapočítává do bilance výměry památky zahradního umění.

Je možný plošný překryv oddílů - jeden nebo více strukturálních prvků mohou současně tvořit součást dvou i více oddílů. K překryvu vymezených oddílů dochází především v pravidelných historických zahradách, jejichž kompoziční jednotky mohou být komplikovaně architektonicky utvářeny z více oddílů (např. oddíl bosket, obsahující ve volném vnitřním prostoru oddíl labyrintu, oddíl zahradního kabinetu apod.

V rámci pasportizace je struktura historické zahrady zkoumána na úrovni identifikace oddílů jako částí zahrady a identifikace jejich vnitřní struktury (příslušnost konkrétních strukturálních prvků do konkrétního vymezeného oddílu zahrady). *V postupu pasportizace jde tedy o vnitřní vazby oddílu. Naproti tomu kompoziční vazby oddílu vůči jeho okolí jsou předmětem prostorové analýzy, jejíž metodický postup je předmětem samostatného výstupu téhož výzkumného projektu NAKI DF12P01OVV044.*²⁶

II. 3.2.2. Třídník strukturálních prvků a oddílů památek zahradního umění

Třídník strukturálních prvků památek zahradního umění je vytvořen jako aplikace obecného Modelu klasifikace hmotné struktury památek zahradního umění a představuje nástroj pro identifikaci typů strukturálních prvků.

²⁶ KŘESADLOVÁ, Lenka, PAVLÁTOVÁ, Marie, OLŠAN, Jiří, EHRlich, Marek: Metodika prostorové analýzy památky zahradního umění. Koncept k certifikaci ze dne 17. 6. 2015.

Strukturální prvky památek zahradního umění jsou v třídíku uspořádány do devíti tříd ve shodě s Modelem klasifikace hmotné struktury památek zahradního umění.

Obvyklý rozsah typů prvků užívaných v tvorbě Pasportu zeleně byl v metodice pasportizace památek zahradního umění doplněn o další strukturální prvky, které se mohou v historických zahradách a parcích vyskytovat a podílet se na tvorbě kompoziční struktury.

V rámci tvorby dokumentu pasportu památek zahradního umění v prostředí GIS je Třídínik typů strukturálních prvků podkladem pro definování datové struktury GIS a její vizualizace v mapovém projektu.

Použitý model klasifikace typů strukturálních prvků přiměřeně odráží i uživatelská hlediska, vyplývající z funkce pasportu památky zahradního umění v administrativní a ekonomické agendě správy památek.

Metodika pasportizace památek zahradního umění umožňuje identifikovat a evidovat i prvky, jež se dochovaly v torzálním stavu nebo jsou rozpoznatelné pouze stopy jejich hmotné struktury, případně je jejich existence doložena archeologickými nebo jinými průzkumy (např. výstupy leteckého snímkování). Pro zaniklé strukturální prvky je v jednotlivých funkčních skupinách třídíku definován typ zaniklého prvku, např. „zaniklé dílo vodohospodářského stavitelství“.

Dlouholetá praxe pořizování pasportů zeleně ukazuje, že z uživatelského hlediska je účelné mít možnost definovat typy s různou mírou složitosti vnitřní struktury. V případě funkční skupiny typů vegetačních strukturálních prvků je např. obvyklé v terénním průzkumu identifikovat paralelně vedle sebe prvky „skupina stromů – listnatých“ a také „strom ve skupině – listnatý“.

Pro využívání dat pasportu PAZU v dalších památkových průzkumech (např. v prostorové analýze) je výhodné mít stejnou možnost i v popisu stavebních strukturálních prvků v pasportu vilové zahrady zaznamenat vedle typu „vila“ také její funkční součásti, jako např. „zimní zahrada“ nebo „konstrukce pro opěrné rostliny“. Z pohledu tvorby datového modelu pasportu PAZU jsou všechny uvedené typy strukturálních prvků rovnocenné a rozlišitelné.

Třídínik strukturálních prvků a oddílů památek zahradního umění, doplněný o stručné definice jednotlivých pojmů, je prezentován v příloze č. 1 této metodiky.

II. 4. Pasportizace památek zahradního umění

II. 4.1. Metodická východiska pasportizace památek

V tématu teoretického a metodického pojetí pasportizace historických zahrad a parků (památek zahradního umění) se dlouhodobě setkávají aktivity oborů památkové péče a péče o veřejnou zeleň.

Obor české památkové péče může navazovat na dlouhou tradici úsilí o evidenci a dokumentaci stavebních památek a také historických zahrad a parků, počínající již v 19. století. V posledních letech

vznikly památkové metodiky, jež se zabývají metodami inventarizace prvků nemovitých kulturních památek²⁷ a postupy pasportizace zpřístupněných památek.²⁸

Metodika pro elektronický pasport zpřístupněné památky je určena pro vytváření pasportů movitých i nemovitých součástí zpřístupněných památkových objektů včetně zahrad a parků. Dřeviny, parkové plochy a parkový mobiliář (lavičky, zahradní architektura – altány, zábradlí, mostky apod.) v areálu památky jsou evidovány prostřednictvím pasportizačního softwarového nástroje MyTrees.²⁹ Pasport parku, vytvořený v programu MyTrees, se svou strukturou a podrobností zjišťovaných dat pro popis vegetačních prvků blíží dendrologickému průzkumu a vyhovuje jako informační nástroj arboristické péče o dřeviny, především o stromy. Poměrně úzce definovaný katalog typů vegetačních a technických objektů limituje využití tohoto typu pasportu jako informační báze pro zpracování analýz prostorové struktury památek zahradního umění a dalších památkových průzkumů.

Metodika evidence a pasportizace veřejné zeleně³⁰ a její výstup Pasport objektu zeleně se stal standardním územně plánovacím podkladem, zpracovávaným obvykle pro správní území obce. Zpracování pasportu objektu zeleně je zadáváno správcem veřejné zeleně, jímž je nejčastěji městský (obvodní, obecní) úřad. Zpracováván je obvykle v rozsahu celého správního území, a to včetně památek zahradního umění, které se zde nacházejí. V současnosti mají standardní pasport zeleně zpracována prakticky všechna větší města na území České republiky. Odlišná je ale situace ve správních obvodech menších měst a obcí.

Samostatný pasport jednotlivé památky zahradního umění byl v takových případech pořizován pouze výjimečně. Metodika pořízení a struktura pasportu objektu zeleně byla cílena na jeho využití pro správu veřejné zeleně, bez záměru hodnotit či zdůraznit kulturně-historické charakteristiky popisovaného objektu. Datový model pasportu tak umožňuje strukturovaný popis především vegetačních prvků. Nelze však od něj očekávat potřebnou míru podrobnosti informací v případě popisu struktury umělé složky zahrad a parků - v nich přítomných stavebních a uměleckých prvků a jejich vybavenosti. Pasporty objektu zeleně mají proto v péči o památky zahradního umění jasně vymezené či spíše omezené využití – slouží především v evidenční a plánovací činnosti správce a jsou vzhledem k svému datovému modelu jen omezeně využitelné jako podklad pro tvorbu dalších koncepčních materiálů, jež jsou v rámci správy památkových objektů pořizovány.

Ve Výzkumném ústavu Silva Taroucy pro krajinu a okrasné zahradnictví, v.v.i. vznikla v letech 2008 až 2009 **Databáze historických zahrad, parků a krajiny**.³¹ Jejím cílem je zpřístupnit co nejširší informace o historických zahradách a parcích. Informace ke každému objektu jsou prezentovány na čtyřech kartách, v nichž jsou soustředěna identifikační a evidenční data, popisná data, informace o režimech ochrany, o vývoji objektu a soupisy stavebních a uměleckých prvků. V roce 2010 byla vytvořena Mapa historických parků a zahrad podle databáze Evidence historických zahrad, parků

²⁷ GIRSA, HOLEČEK, JERIE, MICHONOVÁ 2004

²⁸ BEZDĚK, BOBEK, BURŠÍK, JEDLIČKA 2011

²⁹ Tamtéž, s. 10.

³⁰ ONDŘEJOVÁ 1986

³¹ ŠANTRŮČKOVÁ, VÁVROVÁ 2008

a krajiny ve VÚKOZ, v.v.i. Mapa obsahuje historické parky a zahrady v celé České republice a prezentuje je v typologickém třídění podle jejich bývalé funkce.

II. 4.2. Pasport památky zahradního umění a proces územního plánování

Pasport památky zahradního umění je definován jako nástroj pro výkon správy kulturní památky - historické zahrady, parku apod.

V procesu územního plánování³² pasport památky zahradního umění zároveň představuje oborový dokument ze skupiny územně analytických podkladů, který může být využit jako jeden z podkladů pro zadání územního plánu.³³

Pasport památky zahradního umění představuje informační systém zpracovaný tak, aby umožňoval využití pro potřeby památkové péče a veřejné správy. Proto je zpracován jako projekt geografického informačního systému v rámci IISPP NPÚ.

II. 5. Metoda zpracování pasportu památky zahradního umění

Metodika pasportizace památek zahradního umění představuje v oblasti jejich popisu a typologie praktickou aplikaci zásad vytyčených Mezinárodní chartou o historických zahradách (Firence 1982).

Metodika definuje postup zpracování pasportu památky zahradního umění jako základního informačního nástroje, využitelného v činnosti správců kulturních památek a v procesech tvorby dalších nadstavbových dokumentů a koncepcí směřujících k dlouhodobé udržitelnosti kulturních památek.

Metodika formuluje požadavky na řešitele tvorby pasportu (viz kap. II.5.1.) a navrhuje postup zpracování pasportu památky zahradního umění (viz kap. II.5.2.) v jednotlivých výkonových fázích. Metodika doporučuje rozsah a postup v přípravné fázi tvorby pasportu, postup a náplň terénního průzkumu a specifikuje postup tvorby datového a grafického výstupu pasportu památky zahradního umění.

II. 5.1. Řešitelský tým pro tvorbu pasportu

Metodický postup tvorby pasportu památek zahradního umění spojuje dva profesně a výkonově vyhraněné soubory činností.

³² V územním plánování se jako oborový dokument používají Generely zeleně a Pasporty zeleně, zpracovávané zpravidla v rozsahu správních hranic daného sídla.

³³ §11 odst. 1 vyhlášky č. 500/2006 Sb., o územně analytických podkladech, územně plánovací dokumentaci a způsobu evidence územně plánovací činnosti.

První okruh činností (sběr a analýza dat, tvorba geodatabáze GIS, grafická reprezentace prostorových dat geodatabáze) zajišťuje obvykle dodavatelsky geodetická firma ve spolupráci s řešitelským týmem specialistů památkové péče nebo se specializovanou odbornou firmou (externím zhotovitelem pasportu památky zahradního umění).

Sběr popisných dat, podstatných z pohledu typologie a dějin zahradního umění, a jejich interpretace představuje specializovaný odborný výkon z oblasti památkové péče, vyžadující odpovídající kvalifikační strukturu a dostatečné zkušenosti řešitelů. Pokud je tato část tvorby pasportu památky zahradního umění prováděna odbornými pracovníky Národního památkového ústavu, lze doporučit, aby členy řešitelského týmu byli :

- památkář – specialista na historické zahrady a parky,
- památkář – garant zodpovědný za péči o nemovité památky,
- památkář – specialista pro dokumentaci památek a stavebně historické průzkumy,
- památkář – specialista v oboru GIS.

Pro exaktní zpracování pasportu kategorie uměleckých a umělecko-řemeslných strukturálních prvků je nezbytností spolupráce s historikem umění.

V případě, že zpracování pasportu památky zahradního umění v celém rozsahu výkonů zajišťuje externí zhotovitel, je nezbytné, aby v týmu zpracovatelů byly zastoupeni odborníci s výše uvedenými profesními kvalifikacemi a dostatečnou zkušeností v této problematice.

II. 5.2. Postup zpracování pasportu památky zahradního umění

Metoda zpracování pasportu památky zahradního umění vychází z obecných vlastností formátu pasportu jako analyticko-evidenčního dokumentu a dále zohledňuje specifické požadavky pro pasportizaci nemovitých kulturních památek - historických zahrad, parků apod. V terénním průzkumu je zdůrazněn význam získávání popisných dat strukturálních prvků památek zahradního umění, významných z pohledu správce památky i pro přípravu koncepčních dokumentů památkové péče.

Stanovení postupu zpracování pasportu památky zahradního umění je základním metodickým krokem a vychází z teoretických a metodických prací vážících se k tématu pasportizace děl zahradní a krajinářské architektury autorů V. Ondřejové,³⁴ P. Šimka,³⁵ L. Bezděka a kol.,³⁶ P. Balabánové a I. Kyselky.³⁷

Doporučený postup zpracování pasportu památky zahradního umění je prezentován v tabulce 3 – Schéma postupu tvorby pasportu památek zahradního umění.

³⁴ ONDŘEJOVÁ 1986

³⁵ ŠIMEK 2007

³⁶ BEZDĚK, BOBEK, BURŠÍK, JEDLIČKA 2011

³⁷ BALABÁNOVÁ, KYSELKA 2013

Tabulka č. 3 Schéma postupu tvorby pasportu památek zahradního umění

<i>Fáze</i>	<i>Provádějící subjekt</i>	<i>Věcný obsah pracovní fáze</i>	<i>Výstup</i>
Přípravná fáze	Vlastník nebo správce ve spolupráci s řešitelským týmem a specializovanou geodetickou firmou	Shromáždění dostupných podkladů Zpracování zadání pasportu (určení zájmové plochy památky zahradního umění, stanovení podrobnosti zaměření včetně výčtu nebo zákresu prvků a částí, které nemají být opomenuty, formulace zadání datové a grafické struktury	Rešerše Zadání pasportu
Terénní průzkum	Specializovaná geodetická firma ve spolupráci s řešitelským týmem	Sběr dat, geodetické (polohopisné) zaměření strukturálních prvků	Soubor prostorových a atributových dat, fotodokumentace
Zpracování dat terénního průzkumu	Specializovaná geodetická firma ve spolupráci s řešitelským týmem	Tvorba databáze GIS (databáze ploch památek zahradního umění, databáze strukturálních prvků a oddílů) Analýza a interpretace strukturálních prvků a oddílů Shromáždění popisných dat v kartách strukturálních prvků a oddílů Vyhodnocení výsledků pasportu památky zahradního umění	Databáze GIS, karty prvků a oddílů
Tvorba výstupů pasportizace	Specializovaná geodetická firma ve spolupráci s řešitelským týmem	Tvorba datového, grafického a textového výstupu pasportu památky zahradního umění Sdílení dat pro informační systém budovaný v rámci GIS Analogová forma pasportu	Pasport památky zahradního umění

II. 5.3. Přípravná fáze zpracování pasportu památky zahradního umění

Náplní přípravné fáze je organizační a koncepční příprava průzkumu. Zahrnuje shromáždění dostupných podkladů, rozbor specifik zadání pasportu zadavatelem a stanovení konkrétního postupu tvorby pasportu (aplikace metodiky pasportizace památek zahradního umění)

II.5.3.1. Rešerše dostupných zdrojů informací ke stavebně historickému vývoji památky zahradního umění

Cílem rešerše je shromáždění veškerých dostupných údajů o stavebním a uměleckém vývoji památky zahradního umění z archivních i současných pramenů, především z historických mapových a plánových podkladů, ikonografie a podobně, např.:

- archivní plánová dokumentace památky zahradního umění,
- mapa I., II. a III. vojenského mapování,
- mapy Stablního katastru,
- historické mapy panství,
- letecké snímkování kolem roku 1950 – VGHMÚř Dobruška,³⁸
- aktový materiál, především z fondů příslušného velkostatku,
- zpracované průzkumy památkové péče (SHP, zprávy z archeologických výzkumů apod.),
- ikonografické prameny (dobová vyobrazení: malby, grafiky atd.),
- fotodokumentace (dobové fotografie a pohlednice).

Úspěšnost terénního průzkumu je do značné míry závislá na dobré přípravě a zevrubném poznání stavební historie památky zahradního umění. Rešerše ke stavebně historickému vývoji je cenným zdrojem informací v případě prostorové identifikace torzálně dochovaných nebo zaniklých strukturálních prvků památek zahradního umění. Členové týmu pracující v terénu by měli mít již v předstihu základní přehled o tom, s kterými strukturálními prvky se v území památky zahradního umění setkají a které strukturální prvky již zanikly, nicméně je možné během terénního průzkumu památky nalézt stopy jejich existence.

II.5.3.2. Shromáždění a vyhodnocení dostupných podkladů charakterizujících současný stav památky zahradního umění

Pro poznání současného stavu památky zahradního umění lze využít dostupná soudobá mapová díla, dostupnou projektovou dokumentaci, výstupy různých typů expertních průzkumů. Pro zpracování pasportu památky zahradního umění jsou nezbytné mapové podklady, především katastrální mapa (DKM, případně KMD nebo analogová katastrální mapa) a dále technická mapa území památky zahradního území, geodetické zaměření území památky zahradního umění nebo ortofotomapa. Pro pasportizaci stavebních strukturálních prvků je dobře využitelná plánová dokumentace (výkresová část projektové dokumentace stavebních akcí).

Pro terénní průzkum památky zahradního umění mohou poskytnout významné informace digitální model terénního reliéfu a aktuální letecké a pozemní fotografie.

³⁸ Náhledy snímků pro celé území ČR jsou dostupné např. na adrese <http://kontaminace.cenia.cz>.

II.5.3.3. Vytvoření mapových podkladů pro terénní průzkum

Rozsah a typ mapových podkladů určených k využití během terénního průzkumu souvisí se způsobem sběru dat, zajišťovaným obvykle specializovanou geodetickou firmou. V případě, že se prvotní sběr dat provádí v předstihu (např. za využití mobilních mapovacích systémů) před vlastním průzkumem specialistů památkové péče, lze jako pracovní mapu využít grafickou reprezentaci, vytvořenou zpracováním dat po prvotním sběru dat geodatabáze pasportu památky zahradního umění.

Pro průzkum specialistů památkové péče, probíhající ještě před sběrem dat geodetickou firmou, je účelné připravit pracovní mapy ve vhodném měřítku. K průzkumu plošně rozsáhlých památek zahradního umění vyhovují digitální zvětšeniny katastrální mapy v měřítku 1:500, doplněné o obsah technické mapy, pokud je pro danou lokalitu zpracována. V případě průzkumů méně rozsáhlých památek, jako jsou např. zahrady vil, je vhodnější větší měřítko podkladových map (1:100, 1:200). Pracovní mapy je účelné vyhotovit v jednotlivých mapových listech. Mapové listy by měly obsahovat grafické měřítko. V terénu jsou obtížně využitelné mapové listy větší než A2.

Kromě vlastní pracovní mapy, určené pro zakres mapovaných strukturálních prvků během terénního průzkumu, jsou dobře využitelné i další pomocné mapové podklady:

- ortofotomapy,
- mapové kompozice katastrálního plánu a map stabilního katastru,
- mapové kompozice katastrálního plánu a leteckých snímků území památky zahradního umění,
- mapové kompozice katastrálního plánu a grafického zobrazení digitálního modelu terénního reliéfu (výstupu leteckého laserového skenování).

II.5.3.4. Specifikace provádění průzkumu

V diskuzi se zadavatelem (a se správcem památky) je upřesněno provádění průzkumu s ohledem na cíle a způsoby uvažovaného využívání Pasportu památky zahradního umění v režimu činnosti správce památky:

- určení struktury prvků pasportu (využití Třídníku strukturálních prvků památek zahradního umění) pro tvorbu datového modelu pasportu konkrétní památky,
- uplatnění specifických požadavků na rozsah mapování jednotlivých skupin strukturálních prvků,
- výběr funkčních skupin strukturálních prvků, pro něž bude požadována tvorba Karet prvku památky zahradního umění,
- stanovení formátu popisných a grafických dat pasportu,
- definice softwarového řešení tvorby pasportu,
- návrh metod hodnocení výsledků,
- odsouhlasení rozsahu vyhodnocovaného území konkrétní památky zahradního umění před zahájením vlastního terénního průzkumu.

Vlastnímu terénnímu průzkumu by měla předcházet obhlídka území památky (rekognoskace). Jejím účelem je, aby se tým provádějící průzkum seznámil se zkoumaným územím a mohl být stanoven prostorový a časový plán provádění terénního průzkumu. Obhlídkou je možné v předstihu identifikovat strukturální prvky, které vyžadují specifické metody mapování (jako např. umělé modelace terénu, stopy zaniklých stavebních objektů apod.).

Návrh postupu průzkumu stanovuje v území památky zahradního umění prostorově vymezené dílčí části, v nichž bude pasportizace probíhat. Rozdělení území památky zahradního umění na dílčí části by mělo být provedeno z praktických důvodů tak, aby jejich plocha nepřesahovala záběr listu pracovní mapy ve zvoleném měřítku.

II. 5.4. Terénní průzkum

Terénní průzkum památky zahradního umění je prováděn s cílem identifikovat strukturální prvky památky a zjistit jejich aktuální stav, zjistit průběh hranic památky zahradního umění. Terénní průzkum je sběrem dat v definovaném rozsahu. Doporučený sled dílčích kroků terénního průzkumu je prezentován v tabulce 4 – Postup terénního průzkumu při zpracování pasportu památky zahradního umění.

Tabulka č. 4 Postup terénního průzkumu při zpracování pasportu památky zahradního umění

	<i>Dílčí krok terénního průzkumu</i>	<i>Provádějící subjekt</i>
1	Sběr geodat (prvotní sběr dat)	Specializovaná geodetická firma
2	Zpracování dat a vytvoření mapového výstupu geodatabáze po prvotním sběru dat	Specializovaná geodetická firma ve spolupráci s řešitelským týmem
3	Doplnění pasportu památky zahradního umění po prvotním sběru dat	Řešitelský tým specialistů památkové péče ve spolupráci s řešitelským týmem
4	Sběr atributových a doplňujících prostorových dat	Řešitelský tým specialistů památkové péče
5	Načtení dodatečně identifikovaných strukturálních prvků (objektů) do GIS	Specializovaná geodetická firma ve spolupráci s řešitelským týmem

II. 5.4.1. Sběr geodat

Sběr geodat pro tvorbu pasportu památky zahradního umění znamená pořizování velkého množství dat. Ve vztahu k tomu je vhodné v předstihu analyzovat různé metody pořizování dat a použít nejvýhodnější z nich z hlediska požadavků zadavatele (kritéria: cena x přesnost, rychlost x aktuálnost, apod.).

V úvahu přicházejí *metody přímého sběru dat* (pozemní geodetická měření, GNSS - globální navigační satelitní systémy) a *metody nepřímého sběru dat* (fotogrammetrie pozemní nebo letecká, DPZ - dálkový průzkum Země, laserové skenování).

Určení metody sběru dat je součástí zadání pro zpracování pasportu ze strany zadavatele. Prvotní sběr dat provádí specializovaná geodetická firma.

II. 5.4.2. Zpracování dat a vytvoření mapového výstupu geodatabáze

Zpracování dat z prvotního sběru (analýza a syntéza dat s cílem získat nové informace) provede specializovaná geodetická firma. Správnost klasifikace strukturálních prvků je účelné konzultovat s řešitelským týmem specialistů památkové péče. Následně je vytvořen koncept grafické reprezentace aktuálního stavu geografických dat v geodatabázi. Vzniklá mapa bude použita jako pracovní mapa pro terénní průzkum, zajišťovaný řešitelským týmem specialistů památkové péče (případně specializovanou odbornou firmou).

II. 5.4.3. Doplnění pasportu památky zahradního umění po prvotním sběru dat

Cílem tohoto kroku je revize aktuálního stavu databáze strukturálních prvků konkrétní památky zahradního umění během terénního průzkumu a doplnění databáze o nově identifikované strukturální prvky.

Postup během terénního průzkumu může být následující:

- specialisté památkové péče při terénním průzkumu využijí chytrý telefon či tablet s GPS a výstup z prvotního sběru dat od geodeta (např. vytištěnou mapu či mapovou aplikaci v telefonu či tabletu),
- strukturální prvky (objekty) památky, které identifikují v terénu, ale nejsou v mapovém výstupu prvotního sběru, specialisté zaznamenají do vytištěné mapy a do mapové aplikace v přístroji,
- pokud není v telefonu či tabletu k dispozici mapová aplikace editovatelná přímo v terénu, vyfotografují chybějící objekt chytrým telefonem či tabletem s GPS co nejbližší objektu tak, aby v EXIF souboru u fotografie byly uloženy GPS souřadnice o poloze místa pořízení fotografie (tuto možnost záznamu je třeba povolit v nastavení přístroje),
- po návratu na pracoviště lze načíst pořízené fotografie např. do freeware Geosetter a polohu vyfotografovaného objektu upravit v přídavné mapě programu.

II. 5.4.4. Sběr atributových a doplňujících prostorových dat

Sběr dat v terénu provádí řešitelský tým specialistů památkové péče. Členové týmu zjišťují a zapisují do tabulkových formulářů atributová (popisná) data pro celek památky zahradního umění a pro její jednotlivé prvky v rozsahu dle zadání pro zpracování pasportu a datového modelu. Po dokončení sběru dat strukturálních prvků tým specialistů provede analýzu zjištěných poznatků o struktuře památky zahradního umění a formuluje hypotézu o existenci a prostorovém vymezení entit typu „oddíl“.

Hypotéza předběžné identifikace oddílů v území památky zahradního umění je ověřena v terénu a pro identifikované oddíly jsou zjištěna jejich identifikační a popisná data. Podle požadavků zadání jsou v této fázi rovněž zpracovány karty strukturálních prvků a oddílů.

Součástí terénního průzkumu je pořízení fotodokumentace identifikovaných strukturálních prvků a oddílů památky zahradního umění.

II. 5.4.5. Načtení dat z terénního průzkumu do GIS

Načtení dodatečně identifikovaných strukturálních prvků (objektů) a oddílů do geografického informačního systému provede geodet (případně pracovník specializované odborné firmy). Zpravidla načte vyfotografované objekty pomocí jejich upravených GPS souřadnic jako bodovou vrstvu (např. pomocí nástroje GeoTagged Photos to Points v programu ArcGIS či pomocí podobných nástrojů v jiném softwaru).

II. 5.4.6. Specifika provádění terénního průzkumu památek zahradního umění

Zkušenosti získané během provádění průzkumů historických zahrad lze shrnout do doporučení pro praxi.

Provádění terénního průzkumu památek zahradního území sice není striktně vázáno na určité období během roku. Obecně lze však doporučit, aby bylo provádění terénního průzkumu zahájeno v období vegetačního klidu, ideálně v předjaří. V tomto období je dobře rozpoznatelná vnitřní struktura porostů opadavých dřevin, bylinné podrosty v porostech a skupinách dřevin jsou přístupné a průhledné. Plošně rozsáhlé památky a památky se složitějším stavebním a slohovým vývojem vyžadují rozložení terénního průzkumu na delší časové období. Zjištění získaná v období vegetačního klidu je možné ověřit a případně doplnit opakovanými průzkumy v průběhu vegetace.

Nejčtenější skupinu strukturálních prvků v historických zahradách představují rostliny a jimi tvořené strukturální prvky. Terénní průzkum vegetačních strukturálních prvků památky zahradního umění se provádí v rozsahu stanoveném zadáním a odpovídá postupu při identifikaci biologických prvků podle metodiky evidence a pasportizace zeleně.³⁹ Stabilizovaný soubor přibližně 80 typů strukturálních prvků pasportu zeleně je v metodice pasportizace památek zahradního umění doplněn pouze o několik typů, charakteristických pro historické zahrady a parky (např. typ „skupina stromů tvarovaných se společným pláštěm“).

Terénní průzkum stavebních prvků památky zahradního umění je důležitou a z hlediska odbornosti velmi náročnou částí postupu tvorby pasportu památky. Průzkum těchto skupin strukturálních prvků vyžaduje důkladnou znalost stavebního a slohového vývoje památky a dobrou orientaci v klasifikačním systému třídění strukturálních prvků památek zahradního umění. Typologická rozmanitost stavebních strukturálních prvků památek zahradního umění je mimořádná. Třídění pasportu památek zahradního umění definuje několik set typů strukturálních prvků.

³⁹ ONDŘEJOVÁ 1986

Umělecké, uměleckořemeslné strukturální prvky a prvky vybavenosti obvykle dotvářejí kompozici historických zahrad a parků nebo mají doplňkovou užitnou funkci. Jedná se o skupiny relativně typologicky bohaté, strukturální prvky se obvykle vyznačují dobově charakteristickými formami. Také průzkum těchto skupin strukturálních prvků vyžaduje důkladnou znalost stavebního a uměleckého vývoje památky a dobrou orientaci v klasifikačním systému třídění strukturálních prvků památek zahradního umění. Třídění definuje více než 90 typů prvků uměleckých, umělecko-řemeslných a vybavenosti.

Samostatným tématem terénního průzkumu je analýza mikroreliefu památky zahradního umění a identifikace terénních tvarů vzniklých v průběhu stavebního vývoje památky. Informace získané v přípravné fázi analýzou leteckých plánů, leteckých snímků a dat digitálního modelu terénního reliéfu je možné v terénu ověřit a doplnit o nové poznatky. K prostorové identifikaci umělých tvarů mikroreliefu jsou využitelné:

- tzv. sněžný kontrast (zviditelnění umělých prvků mikroreliefu v důsledku vyšší rychlosti odtávání sněhové pokrývky na svažitéch plochách),⁴⁰
- vegetační příznaky v období rané fáze vývoje bylinných porostů v jarním období (rozdíly v zastoupení bylinných druhů rostlin),
- vegetační příznaky na plochách kulturních trávobylinných porostů (na loukách) v období po provedení seče,
- vyprahlostní příznaky v období dlouhodobého nedostatku srážek.

Výsledkem terénního průzkumu mikroreliefu památky je prostorová a typologická identifikace specifického souboru strukturálních prvků památky zahradního umění. Jedná se o různé umělé modelace terénu, stopy zaniklých nebo torzálně dochovaných zahradních cest, zahradních staveb, ale také stop po zaniklých solitérních stromech a dalších vegetačních prvcích.

Během terénního průzkumu se pořizuje fotodokumentace všech identifikovaných prvků, obvykle se jedná o sérii snímků od celkových záběrů přes polocelky až po podstatné detaily. Výhodné je sérii snímků strukturálního prvku zahájit záběrem celku zachycujícím i pořadové číslo pasportizovaného prvku v tabulkovém formuláři nebo k tomuto snímku nahrát zvukovou poznámku s uvedením identifikace prvku.

V případě strukturálních prvků, pro něž bude vypracována karta prvku pasportu, je účelné poříditi fotografie celku s měřičskou latí.

Fotodokumentace vegetačních strukturálních prvků by měla být pořizována jak v období vegetačního klidu, tak během vegetačního období (celek, polocelky a detaily ze stejného místa pořízení záběru).

II. 5.5. Zpracování dat z terénního průzkumu

Podkladová data z průzkumů a rozborů památek zahradního umění jsou soustřeďována v databázích. Během zpracování dat je s databázemi propojena mapa (vektorové digitální objekty). K jednotlivým strukturálním prvkům, prostorově určeným v mapě, jsou databázově připojena atributová data.

⁴⁰ Viz GOJDA 2000, s. 112.

II.5.5.1. Databáze prvků pasportu památek zahradního umění

Databáze je rozdělena na *specifické tematické vrstvy* – množiny strukturálních prvků (viz tabulka 1a – Model klasifikace hmotné struktury památek zahradního umění).

Doporučený rozsah databáze prvků pasportu památek zahradního umění je prezentován v tabulce 5 – Struktura dat pasportu památky zahradního umění na úrovni prvků pasportu památky zahradního umění.

Tabulka č. 5 Struktura dat pasportu památky zahradního umění na úrovni prvků pasportu památky zahradního umění

Kategorie údajů	Předmět	Textová (tabelární) část	Grafická část
Popisné	Prvky pasportu památky zahradního umění	Číslo parcely	Bez záznamu
		Kód katastrálního území	Bez záznamu
		ID oddílu (uveďte se číslo/čísla oddílu/ů, jichž je prvek součástí)	Bez záznamu
		ID prvku	Záznam možný
		Prvek	Záznam možný
		Kód podtypu prvku	Bez záznamu
		Svažitost	Záznam možný
		Poznámka	Bez záznamu
		Dendro ID (inventarizace vegetačních SP)	Bez záznamu
		Identifikace	Záznam možný
		Lokalizace	Bez záznamu
		Místní název	Bez záznamu
		Technický stav	Bez záznamu
		Opatření	Bez záznamu
		Datace	Bez záznamu
Popis prvku	Bez záznamu		
Základní	Prvky pasportu	skladba strukturálních prvků vodních, vegetačních a reliéfu (počet, výměra)	
		skladba stavebních strukturálních prvků, prvků uměleckých a umělecko-řemeslných a prvků vybavenosti (počet, výměra)	
Informativní	Popis uživatele	Možnost pro uživatele vytvořit popis a zobrazení libovolné entity (památka zahradního umění, parcela, strukturální prvek památky)	
Výstupy	Sestavy	Výpisy všech pořízených entit (strukturálních prvků, ploch, parcel, vlastníků, apod.)	Zobrazení sestavy
	Bilance	Libovolné přehledy a kombinace pořízených entit pasportu podle jejich atributů	Zobrazení výběru

II.5.5.2. Databáze oddílů památky zahradního umění

Možnosti identifikace a popisu oddílů jsou určeny strukturou atributů datového modelu pasportu památky zahradního umění. Doporučený rozsah databáze oddílů je prezentován v tabulce 6 - Struktura dat pasportu památky zahradního umění na úrovni oddílů pasportu památky zahradního umění.

Tabulka č. 6 Struktura dat pasportu památky zahradního umění na úrovni oddílů památky zahradního umění

Kategorie údajů	Předmět	Textová (tabelární) část	Grafická část
Popisné	Oddíly památky zahradního umění	Číslo parcely	Bez záznamu
		Kód katastrálního území	Bez záznamu
		ID oddílu	Záznam možný (číslo oddílu uvedené zkratkou „OD“)
		Typ oddílu	Záznam možný
		Podtyp oddílu	Bez záznamu
		Poznámka	Bez záznamu
		Identifikace	Záznam možný
		Lokalizace	Bez záznamu
		Místní název	Bez záznamu
		Technický stav	Bez záznamu
		Opatření	Bez záznamu
		Datace	Bez záznamu
		Popis oddílu	Bez záznamu
		Plocha (m ²)	Bez záznamu
		Výčet strukturálních prvků	

II.5.5.3. Databáze pasportu památky zahradního umění

Databáze umožňuje zjištění údajů o konkrétní historické zahradě, parku nebo jiné památce zahradního umění - majitel, správce, parcely na ploše, přístupnost na pozemek, výpis všech kategorií zeleně na ploše, informace o ochraně přírody, památek a zařídění ploch podle funkce.

Doporučený rozsah databáze pasportu je prezentován v tabulce 7 – Struktura dat pasportu památky zahradního umění na úrovni celku památky zahradního umění.

Tabulka č. 7 Struktura dat pasportu památky zahradního umění na úrovni celku památky zahradního umění

Kategorie údajů	Předmět	Textová (tabelární část)	Grafická část
Popisné	Základní plocha (památka zahradního umění)	ID památky zahradního umění	Hranice území památky zahradního umění
		Název památky zahradního umění	Název památky zahradního umění
		Kód katastrálního území	Bez záznamu
		Obec	Bez záznamu
		Udržovatel	Bez záznamu
		Přístupné veřejnosti	Bez záznamu
		Omezení přístupu	Bez záznamu
		Plocha (m ²)	
		Individuální památková ochrana (č. ÚSKP)	Bez záznamu
		Územní památková ochrana	Bez záznamu
		Kód IdReg, ev. číslo bodu PAGIS (vazba na IISPP)	Bez záznamu
		Ochrana přírody	Bez záznamu
		Intenzivnost údržby	Bez záznamu
	Pozemková parcela	Parcelní číslo	Číslo pozemkové nebo stavební parcely
		Kód katastrálního území	Bez záznamu
		Vazba na památku zahradního umění, které je parcela součástí	Hranice pozemkové parcely
		Výměra (m ²)	Bez záznamu
		Druh pozemku	Bez záznamu
		Vlastník	Bez záznamu
		Nájemce	Bez záznamu
Čísla mapových listů	Bez záznamu		

II. 5.6. Tvorba výstupů pasportizace

Po vykonání analýz a syntéz dat s využitím prostorových vztahů jsou výsledky pasportizace památky prezentovány v souhrnném elaborátu *pasport památky zahradního umění*. Obsahem pasportu jsou tabelární sestavy, mapy a textová část.

II.5.6.1. Tabelární sestavy pasportu památky zahradního umění

Tabelární sestavy prezentují bilance ve věcném členění podle zadání pasportu. Obvykle se jedná o:

- tabulkové přehledy památek zahradního umění s bilancí pořízených atributů,
- tabulkové přehledy strukturálních prvků s pořízenými atributy,⁴¹
- tabulkové přehledy vegetačních strukturálních prvků na území památky zahradního umění na jejích pozemkových parcelách.

II.5.6.2. Mapy pasportu památky zahradního umění

Mapy pasportu jsou grafickou reprezentací databáze pasportu.

V rámci mapového projektu GIS umožňují mapy přidání, úpravu a odebrání entit na všech uvedených úrovních, umožňují vyhledání prvků (objektů) podle atributů a poskytují o nich informace.

Ve vazbě na předpokládané využití zobrazují mapy konkrétní památku zahradního umění s definovaným obsahem a požadovanou mírou podrobnosti na úrovni celku (hranice památky), jednotlivé strukturální prvky, oddíly památky nebo památku v kontextu jejího prostředí:

- přehledná mapa památky zahradního umění
obsahuje zakres hranic památky na podkladu katastrální mapy, podle rozsahu území památky se mapa vypracovává v měřítku 1 : 500 až 1 : 2000 (příklad tohoto typu mapy prezentuje příloha metodiky 2.3.1.)
- mapa strukturálních prvků památky zahradního umění
obsahuje polohopis strukturálních prvků na území památky, v mapě jsou prvky pasportu reprezentovány jako prvky bodové, liniové nebo plošné,⁴² grafické prvky jsou zobrazovány dle předem dohodnutých legend, obvykle se zpracovává v měřítku 1:500 (příklad tohoto typu mapy prezentuje příloha metodiky 2.3.2.)
- mapa oddílů památky zahradního umění
obsahuje zakres hranic památky a hranic identifikovaných oddílů, součástí mapy je seznam oddílů, podle rozsahu území památky se mapa vypracovává v měřítku 1 : 500 až 1 : 2000 (příklad tohoto typu mapy prezentuje příloha metodiky 2.3.3.)
- mapa pasportu památky zahradního umění
slučuje obsah předchozích map - obsahuje zakres hranic památky, polohopis strukturálních prvků na území památky a hranic oddílů, obvykle se zpracovává v měřítku 1:500, výjimečně v měřítcích větších), tato mapa představuje základní a povinný mapový výstup pasportu (příklad tohoto typu mapy prezentuje příloha metodiky 2.3.4.)

⁴¹ Viz ŠIMEK 2007, s.7.

⁴² Tamtéž.

- přehledná mapa souboru památek zahradního umění v měřítku
pořizuje se v případě, že předmětem pasportu je soubor památek zahradního umění ve správním území obce nebo jiného vymezeného území (např. území památkové zóny), mapa obsahuje zákres hranic jednotlivých památek a zpracovává se obvykle v měřítku 1 : 5000

II.5.6.3. Karty pasportu památky zahradního umění

Specifickým výstupem pasportu památky zahradního umění jsou exporty databáze ve karech. Formulář karty umožňuje vložení popisných dat, relevantních v oboru památkové péče, a je určen pro využití v agendě správce památky a jako informační báze pro další památkové průzkumy. Základní sledované parametry jsou převzaty z databáze projektu GIS – lokalizace, typ prvku, příslušnost k oddílu atd. Karta navíc obsahuje rozšířené textové popisy vybraných parametrů – zejména historie (datace, autor, vývoj), podrobnější popis materiálového a druhového složení prvku. Zahrnuta je také fotodokumentace, výčet souvisejících archivních podkladů apod.

II.5.6.4. Formáty předání pasportu památky zahradního umění

Formáty předání pasportu jsou stanoveny zadavatelem zpracování průzkumu a uvedeny v zadání průzkumu. Obvykle je pasport předáván v digitálních datech a v analogové formě.

Digitální data pasportu památky zahradního umění zahrnují:

- tabulková data (*.xls)
- textové zprávy, včetně karet prvků a oddílů a související fotodokumentace (*.doc, *.pdf)
- databáze pasportů (*.mdb)
- data pasportů zkonvertovaná do výměnných formátů (*.shp, *.dbf).

Analogová (tištěná) forma předání pasportu památky zahradního umění zahrnuje přílohy

- mapa pasportu památky zahradního umění v měřítku 1 : 500
- tabulkové přehledy pasportu (výstupy z databáze)
- karty prvků a oddílů
- průvodní zpráva pasportu
- případně přehledná mapa v měřítku 1:5 000.

Analogová forma se uplatní v operativních odborných činnostech správce památky. Pro terénní průzkumy vyhovuje mapa pasportu vytištěná v jednotlivých mapových listech. Poškození mapových listů během terénních šetření je možné předejít jejich zalaminováním.

III. Zdůvodnění novosti postupu

Výstupem uplatnění metodiky pasportizace památek zahradního umění v památkové praxi je pasport památky zahradního umění. Základem novosti postupu je datový model pasportu vytvořený tak, aby jeho databáze byla využitelná nejen pro vytváření technicko-provozních podkladů pro specifikaci managementu péče o památky zahradního umění, ale rovněž umožňovala sběr dat podstatných z hlediska zájmů památkové péče a využitelných pro tvorbu dalších koncepčních památkových dokumentů.

Pasport památky zahradního umění nabízí nad rámec obvyklého rozsahu funkcionalit pasportů zeleně podstatné rozšíření možností analýzy hmotné struktury historických zahrad a parků díky využití interního klasifikačního nástroje – *Třídníku strukturálních prvků a oddílů*. Třídník byl vytvořen v rámci tvorby metodiky pasportizace památek zahradního umění a jeho stanovení předcházela vlastní analýza hmotné struktury památek zahradního umění.

Metodika pasportizace památek zahradního umění nově oproti obvyklým standardům pasportů zeleně umožňuje definovat novou úroveň struktury památek zahradního umění - složené soubory entit – tzv. oddíly. Výsledky identifikace této vyšší hierarchické úrovně hmotné struktury památek zahradního umění jsou důležitým zdrojem poznání historických zahrad a parků a mají praktický význam jak pro zvýšení objektivitu rozhodování správců kulturních památek, tak pro zpracovatele dalších památkových průzkumů, především průzkumů prostorové analýzy památek zahradního umění.

Řada historických zahrad a parků byla v minulosti mapována a zapojena do databáze pasportů zeleně zadávaných správci, jimiž jsou nejčastěji městské (obvodní, obecní) úřady. Pasport zeleně je zpracováván nejčastěji v rozsahu celého správního území a to obvykle včetně památek zahradního umění, které se zde nacházejí. V současnosti má standardní pasport zeleně zpracována většina větších měst na území České republiky. Odlišná je ale situace ve správních obvodech menších měst a obcí, v nichž se zároveň nachází většina veřejně přístupných památkových objektů ve správě Národního památkového ústavu. Správcům těchto památek nabízí nově metodika pasportizace památek zahradního umění možnost zpracování průzkumu a evidence zahrad a parků v jejich areálech ve formě pasportu PAZU a jeho zapojení do IISPP NPÚ.

IV. Srovnání se zahraničím

Ve druhé polovině 20. století začaly být historické zahrady a parky obecně přijímány jako svébytná součást kulturního dědictví, svým významem rovnocenná s památkami stavebními. Bohatost historické i žité zahradní kultury a prestiž zahradního umění ve veřejném povědomí vedly v řadě států západní Evropy a především v anglosaských zemích k vytváření specializovaných oborových soupisů historických zahrad a parků⁴³, ale také komponovaných volných prostorů v sídlech a segmentů kulturní krajiny. Další vývoj metod evidence tohoto specifického segmentu kulturního dědictví směřoval od soupisů ke vzniku oborových evidenčních databází. Pro historické zahrady a parky zahrnuté do databáze byly zpracovávány strukturované záznamy. Například v Anglii od roku 1983 administruje organizace Historic England *registr historických zahrad a parků*,⁴⁴ obsahující v současnosti už více než 1600 lokalit. Samostatné registry jsou vedeny i v dalších zemích Spojeného království Velké Británie a Severního Irska. Evidence, popis struktury a zhodnocení lokalit v registru nepředstavují cíl sám o sobě, ale mají pomoci usměrňovat praktickou péči o ně i napomáhat jejich ochraně v rozhodovacích procesech lokálních autorit a v územním plánování.⁴⁵ Prvotní registrační záznamy historických zahrad a parků jsou proto také lokalizovány v prostředí GIS a jsou veřejně přístupné.

V péči o historické zahrady a parky se v anglosaských zemích uplatňuje řada nástrojů a jeden z neúčinnějších představují plány ochrany a péče - *Conservation Management Plans* (CMP).⁴⁶ Efektivnost CMP je založena na logické posloupnosti kroků jejich zpracování a jejich komplexnosti. V první fázi se CMP zabývají aktuálním stavem konkrétní zkoumané historické zahrady (parku atp.), následně identifikují její hodnoty a určují faktory, které je ohrožují. Na základě analýzy se vytyčuje vize budoucího stavu zahrady a stanovují postupy, které mají chránit a posilovat její hodnoty a vytvářet základ systému péče o památku v budoucnosti.

Výstupem úvodní fáze CMP, tj. identifikace a evidence konkrétní historické zahrady (parku), je její strukturovaný popis na úrovni celku i jejích kompozičních součástí ve stanovené míře podrobnosti.⁴⁷ Pro evidenční jednotky všech řádů jsou obvykle vyplňovány jednotně strukturované formuláře (karty). Soubor dat všech prvků a částí zahrady, pořízený během průzkumu, v podstatě představuje

⁴³ Např. v rámci projektu „Erfassung der historischen Gärten und Parks in der Bundesrepublik Deutschland“ zahájeném v roce 1982 bylo ve spolkových zemích inventarizováno do současnosti již 6 000 historických zahrad a parků.

⁴⁴ Register of Historic Parks and Gardens of Special Historic Interest in England. [cit. 10. října 2015]. Dostupný na <http://historicengland.org.uk/listing/what-is-designation/registered-parks-and-gardens/>.

⁴⁵ Viz např. registrační zápis zahrad Easton Lodge Gardens v Bishop's Stortfordu. [cit. 10. října 2015]. Dostupný na <http://www.parksandgardens.org/places-and-people/site/4857?preview=1>.

⁴⁶ KALMAN, Herold. *Heritage Planning: Principles and Process*. Routledge, 2014. ISBN 1317700724, s. 299.

⁴⁷ Příkladem tohoto typu CMP je například Plán ochrany a péče pro Callan Park v australském Sydney. [cit. 10. října 2015]. Dostupný na <http://www.leichhardt.nsw.gov.au/Community-Issues/Callan-Park/Callan-Park-Master-Plan#Callan Park Conservation Management Plan>.

databázi prostorového pasportu. Vyplněné databázové karty strukturálních prvků mají zároveň uplatnění jako zdroj informací pro operativní rozhodování ve správních a odborných činnostech správce zahrady.⁴⁸

V prostředí německé památkové péče byl v polovině šedesátých let minulého století vyvinut metodický postup, označovaný jako „*Parkpflegewerk*“,⁴⁹ koncipovaný jako systémový plánovací nástroj k analýze, dokumentaci, zajištění památkové péče, údržbě a obnově historických zahrad.⁵⁰ Postupně se stal oborovým standardem a je využíván i v dalších německy mluvících zemích, ve Švýcarsku a také v Rakousku. Postup zahrnuje vědecké zpracování historického vývoje a analýzu a zhodnocení současného stavu zahradního díla, na jejichž základě má být formulován ideální cílový stav památkové obnovy zahrady a z toho vyplývající postupy restaurování a pěstebních opatření. V oddíle analýzy současného stavu se zabývá součástmi a strukturálními prvky zahradní dispozice - vegetačními a stavebními prvky.⁵¹ Jednotlivé kroky postupu „*Parkpflegewerk*“ i jeho výstupy je možné integrovat do prostředí GIS, jenž je jako systémové prostředí velmi vhodný pro rozsáhlé analýzy dat.

Informační systém zeleně Spolkové země Berlin (Grünflächeninformationssystem Berlin) je příkladem informačního systému GIS pro péči o zeleň, který se blíží typu pasportu zeleně podle metodiky VÚKOZ. Databáze informačního systému je z hlediska klasifikace ploch zeleně budována ve třech úrovních: kategorie objektů zeleně (funkční typy), kategorie entit definovaných technologií péče (obdoba strukturálních prvků) a kategorie vybavenosti objektů zeleně.

Poznatky ze soudobé zahraniční praxe průzkumů a inventarizace historických zahrad a parků byly uplatněny a dále rozvinuty během tvorby Metodiky pasportizace památek zahradního umění. Základními principy, které metodika pasportizace ve shodě se zahraničními zkušenostmi aplikuje, jsou analýza hmotné struktury památek zahradního umění, tvorba databáze strukturálních prvků v GIS, vizualizace databáze v mapovém projektu GIS a vytvoření technicko-provozních podkladů pro specifikaci managementu péče (podklady pro stanovení nákladů na udržovací péči památek zahradního umění, podklady pro specifikaci časové náročnosti udržovací péče, podklady pro výběrová řízení). Přínosem metodiky je také skutečnost, že umožňuje kromě obvyklého rozsahu popisných dat s technicko-provozním využitím také sběr dat strukturálních prvků historických zahrad a parků, která jsou využitelná v odborných činnostech památkové péče.

⁴⁸ Osnovu popisných dat strukturálního prvku v databázovém formuláři (kartě) prvku zkoumaného objektu prezentuje příklad formuláře z dokumentu *Port Arthur Historic Site Landscape Management Plan*. [cit. 10. října 2015]. Dostupný na <http://portarthur.org.au/wp-content/uploads/sites/2/2015/08/PAHSMA-Landscape-Management-Plan-20021.pdf> dostupného na <http://www.portarthur.org.au/file.aspx?id=2896>.

⁴⁹ KRAUSE 2011, s. 258n.

⁵⁰ Viz například RÖTHIG 2012, s. 30n.

⁵¹ MEYER 2000, s. 55 - 70.

V. Popis uplatnění certifikované metodiky

Metodika pasportizace památek zahradního umění představuje v oblasti jejich popisu a typologie praktickou aplikaci zásad vytyčených Mezinárodní chartou o historických zahradách (Florence 1982). Metodika byla vyzkoušena při zpracování pasportů dvaceti modelových objektů historických zahrad a parků. Ze získaných zkušeností je zřejmé, že *Pasport památky zahradního umění* je dobře využitelný pro identifikaci a inventarizaci strukturálních prvků historických zahrad a parků a může se stát efektivním nástrojem památkové péče

Základní rámec pro uplatnění metodiky vyplývá z aplikace památkové ochrany na základě ustanovení zákona č. 20/1987 Sb., o státní památkové péči. Metodika se bude využívat v rámci odborné působnosti a výkonu památkové péče a své uplatnění nalezne při pasportizaci památek zahradního umění.

Metodický postup zpracování pasportu památky zahradního umění je definován se záměrem jeho hlavního využití pro podrobný průzkum a evidenci historických zahrad a parků. Umožňuje také pasportizaci ploch jiných funkčních typů ve volném architektonickém prostoru uvnitř stavebních souborů kulturních památek, jako jsou např. zahradní úpravy nádvoří a náměstí, aleje, promenády apod. Metodický postup pasportizace je možné uplatnit i v případech průzkumu zahrad a parků s památkovým potenciálem, jež dosud nepodléhají ochraně podle památkového zákona

V.1. Uživatelé metodiky

Metodika pasportizace památky zahradního umění je jako odborný metodický postup určena odborným pracovníkům územních odborných pracovišť Národního památkového ústavu, kteří předkládanou metodiku mohou sami využívat ve své odborné a metodické činnosti a mohou se podílet na tvorbě konkrétních pasportů památek zahradního umění.

Metodika je využitelná pro vlastníky a správce památek zahradního umění (včetně pracovníků územních památkových správ Národního památkového ústavu), kteří spravují tyto kulturní památky a mohou se účastnit na zadávání tvorby pasportů památek zahradního umění a následně využívání jejich výstupů.

Výstupy metodiky (pasporty památek zahradního umění) poskytnou odborným pracovníkům výkonných orgánů státní památkové péče obcí s rozšířenou působností a krajských úřadů relevantní informace, využitelné v rámci správních řízení, dotýkajících se předmětných památek zahradního umění.

Důležitou skupinou uživatelů metodiky budou dále projektanti a specialisté, kteří se budou podílet na zpracování pasportů konkrétních památek zahradního umění (viz kapitola II. 5. Postup zpracování pasportu památky zahradního umění).

Databáze pasportů památek zahradního umění a třídnic strukturálních prvků a oddílů, doplněný o výklady pojmů, mohou nabídnout relevantní informace pro studenty příslušných oborů, pro zájemce z řad odborné i laické veřejnosti, místní kulturně společenské instituce a zájmová sdružení, která se aktivně zapojují do péče o památky zahradního umění.

V.2. Uplatnění výstupů metodiky pasportizace památek zahradního umění v činnosti Národního památkového ústavu

Data vyhotoveného pasportu mohou být sdílána pro informační systém budovaný v rámci IISPP NPÚ. Tento způsob využití dat pasportu umožňuje kombinovat informace mezi pasportem památky zahradního umění a ostatními dokumenty oboru památkové péče a dále s dokumenty oborů souvisejících (generel zeleně, dendrologický průzkum) a jiných (katastr nemovitostí, digitální technické mapy aj.).

V.3. Uplatnění pasportů památek zahradního umění v činnostech územních památkových správ Národního památkového ústavu

Pasport památky zahradního umění je efektivně využitelný jako technicko-provozní podklad pro výkon správních a odborných činností správce památek. Pasport přináší vyšší míru informovanosti pro správce a udržovatele památky a je využitelný jako informační nástroj pro péči o historické zahrady a parky.

Datový model pasportu využívá Třídník strukturálních prvků a oddílů památek zahradního umění a umožňuje dostatečně podrobné rozlišení typů strukturálních prvků, jejich evidenci v jednotlivých památkách a následně uživatelsky jednoduché zpřístupnění dat. Nad rámec obvyklých funkcionalit datového modelu pasportů zeleně nabízí pasport památky zahradního umění podrobnější analýzu základních strukturálních prvků a možnost definovat složené soubory entit (oddíly) s využitím vytvořeného klasifikačního nástroje.

V rámci NPÚ se pravidelně provádí Monitoring stavu kulturních památek⁵² a zpracovává Pasport památkového objektu.⁵³ Pro zpracování těchto dokumentů poskytuje pasport památky zahradního umění důležité vstupní informace, přičemž změny stavu památky mohou být promítnuty do pasportu v rámci údržby a aktualizace jeho dat.

V.4. Uplatnění pasportů památek zahradního umění v činnostech odborných územních pracovišť Národního památkového ústavu

Výstup metodiky pasportizace památek zahradního umění, pasport památky zahradního umění, vytváří databázi využitelnou pro navazující specializované památkové průzkumy památek zahradního umění, jejichž zpracování definují metodika prostorové analýzy, metodika identifikace hodnot památky a metodika management plánu.

⁵² Metodický pokyn generální ředitelky č. III/2013/NPÚ/GnŘ, kterým se stanoví nový systém monitoringu stavu nemovitých kulturních památek.

⁵³ Metodický pokyn generální ředitelky č. IV/2013/NPÚ ke zpracování pasportu památkových objektů.

Pasport památky zahradního umění může sloužit jako jeden z oborových informačních nástrojů památkové péče. Podstatnou součástí zpracování pasportu je analýza strukturálních prvků památky zahradního umění, proto je pasport památky zahradního umění zároveň odborným památkovým průzkumem.

Pasporty najdou přímé využití při přípravě a zdůvodnění odborných vyjádření, závazných stanovisek a rozhodnutí ve správním řízení a jako zdroj informací pro zpracování návrhu ochranných opatření. Získaný souhrn důležitých znalostí o památce zahradního umění bude využit pro plánování péče a případnou obnovu památky, její prezentaci i pro vzdělávání a zvýšení zájmu společnosti spolupodílet se na ochraně této specifické oblasti kulturního dědictví.

Metodickým a informačním přínosem uplatnění metodiky v památkové praxi bude postupně naplňovaná databáze pasportů památek zahradního umění, jež se může stát významnou informační základnou pro odborné průzkumy a komparativní studie, zabývající se jednotlivými typologickými skupinami strukturálních prvků památek zahradního umění.

Specifické dílčí využití nalezne metodika v zahradní archeologii. Terénní průzkum během zpracovávání pasportu může identifikovat zaniklé strukturální prvky (budovy, dopravní stavby) a může tak sloužit jako vodítko pro plánování archeologického výzkumu památky zahradního umění.

Pořizování pasportu památky zahradního umění je účelné i v situaci, kdy se jedná o lokality historických zahrad, jež byly významně poškozeny, nebo hrozí jejich zánik. V těchto případech je obzvláště naléhavý požadavek na poznání a dokumentaci historického vývoje zahrad a parků, protože i pouhé relikty historických zahrad a parků mohou mít význam ve struktuře sídla, resp. urbanizované krajiny.

Datový model pasportu památky zahradního umění je vytvořen tak, aby umožňoval evidenci zaniklých objektů, zjištěných terénním průzkumem historických zahrad a nabízel možnost evidovat i objekty zjištěné archeologickými výzkumy provedenými na území památky. Evidence zaniklých objektů v databázi pasportu a jejich grafická reprezentace v mapě jsou důležitým zdrojem informací pro stanovení prostorově strukturovaného režimu udržovací péče o historické zahrady a parky.

VI. Seznam použité a související literatury

BLAŽIČEK, Oldřich Jakub; KROPÁČEK, Jiří. *Slovník pojmů z dějin umění*, Odeon, Praha 1991.

BEZDĚK, Ladislav; BOBEK, Kare; BURŠÍK, Dalibor; JEDLIČKA, Karel. *Metodika pro elektronický pasport zpřístupněné památky*, Národní památkový ústav, ústřední pracoviště. Odborné a metodické publikace, sv. 41, 1. vydání, Praha 2011.

Callan Park Conservation Management Plan .[cit. 20. září 2015]. Dostupný na <http://www.leichhardt.nsw.gov.au/Community-Issues/Callan-Park/Callan-Park-Master-Plan#Callan Park Conservation Management Plan>

DÉZALLIER D'ARGENVILLE, Antoine Joseph. *La Théorie Et La Pratique Du Jardinage: où l'on Traite A Fond Des Beaux Jardins*, Paříž 1709.

DGGL (Deutsche Gesellschaft für Gartenkunst und Landschaftsarchitektur), Arbeitskreis Historische Gärten und Forschungsgesellschaft Landschaftsentwicklung - Landschaftsbau (FLL). *Historische Gärten in Deutschland. Aufgaben, Thesen und Instrumente zum Schutz, zur Erhaltung und zur Pflege des Gartenkulturerbes*. Neustadt, 2000, ISBN 3-00-006846-5.

DGGL (Deutsche Gesellschaft für Gartenkunst und Landschaftsarchitektur), Arbeitskreis Historische Gärten und Forschungsgesellschaft Landschaftsentwicklung - Landschaftsbau (FLL). *Pflege historischer Gärten - Teil 1: Pflanzen und Vegetationsflächen*. Bonn, Berlin, Ausgabe 2006, ISBN 3-934484-95-6.

DOBLHAMMER, Rupert; DREXEL, Anita. *Gehölze und Wege in formalen historischen Gartenanlagen Österreichs*. nakl. Peter Lang, ISBN 3-631-51287-2.

Easton Lodge Gardens v Bishop's Stortfordu. Record Id: 4857. [cit. 20. září 2015]. Dostupný na <http://www.parksandgardens.org/places-and-people/site/4857?preview=1>

FORNER, Jörg-Ulrich. *Erfassung historischer Freiräume: Dokumentationssystematik bei der Bestandserhebung und Bauaufnahme von gebauten Elementen in historischen Gärten, Parks und Kulturlandschaften*. Dizertační práce, Technische Universität Berlin, 2002.

FROLEC, Václav. VAŘEKA, Josef. *Lidová architektura. Encyklopedie*. Praha 2007. ISBN: 978-80-247-1204-8.

GIRSA, Václav; HOLEČEK, Josef. *Ochrana a obnova vnitřní struktury nemovitých kulturních památek a staveb v památkově chráněných územích*. Praha 2004

GIRSA, Václav; HOLEČEK, Josef; JERIE, Pavel, MICHONOVÁ; Dagmar. *Předprojektová příprava a projektová dokumentace v procesu péče o stavební památky*. Národní památkový ústav. Odborné a metodické publikace, svazek 27, Praha 2004.

GOJDA, Martin. *Archeologie krajiny*. Academia 2000. ISBN: 80-200-0780-6.

Heinz W. Hallmann, Jörg-Ulrich Forner, *Historische Bauforschung und Materialverwendung im*

Garten- und Landschaftsbau: Wegebau und Wasseranlagen, Vydavatel BoD – Books on Demand, 2004, ISBN 3833418141.

KALMAN, Herold. *Heritage Planning: Principles and Process*. Routledge, 2014. ISBN 1317700724, s. 299.

KRAUSE, Karl-Jürgen. *Lexikon Denkmalschutz und Denkmalpflege*. Essen : Klartext Verlag, 2011, s. 258n. ISBN 3837503070

KREJČIŘÍK, Přemysl: Stavebně-historický průzkum - historický vývoj památky zahradního umění a jeho interpretace. In KREJČIŘÍK, Přemysl. *Krajinářská architektura a proměny historických prostorů*. 1. vyd. Lednice: Mendelova zemědělská a lesnická univerzita v Brně, 2004, s. 11-17. ISBN 80-7157-823-1.

KREJČIŘÍK, Přemysl; MACEK, Petr. *Stavebně historický průzkum - Historický vývoj památky zahradního umění a jeho interpretace*. Zahrada - park - krajina, SZKT, 2003, ročník XII., č. 4., s. 6-9. ISSN 1211-1678.

KŘESADLOVÁ, Lenka. *Návrh památkového záměru obnovy Libosadu – Květné zahrady v Kroměříži*. Kroměříž 2008, s. 32. Dokument vznikl pro vnitřní potřeby NPÚ.

KŘESADLOVÁ, Lenka. *Návrh památkového záměru obnovy Podzámecké zahrady v Kroměříži*. Kroměříž 2008, s. 83. Dokument vznikl pro vnitřní potřeby NPÚ.

KUČA, Karel; KUČOVÁ, Věra. *Principy památkového urbanismu*. Praha : SÚPP, 2000, 80-86234-15-0.

KUČERA, Petr: *Typologie nezastavitelných území v krajinářské architektuře a krajinném plánování*. Habilitační práce. MZLU v Brně, Zahradnická fakulta v Lednici, 2002

KUČOVÁ, Věra; DOSTÁLEK, Jiří; EHRlich, Marek; KUČA, Karel; PACÁKOVÁ, Božena. *Metodika tvorby standardizovaného záznamu krajinné památkové zóny*. Praha: Národní památkový ústav, generální ředitelství, 2014. Odborné a metodické publikace, svazek 53. ISBN 978-80-7480-022-1.

KUPKA, Vladimír, ČTVERÁK, Vladimír, DURDÍK, Tomáš, LUTOVSKÝ, Michal, STEHLÍK, Eduard. *Pevnosti a opevnění v Čechách na Moravě a ve Slezsku*. Praha : Libri, 2002. ISBN 80-7277-096-9.

MERTENOVÁ, Kateřina. *Pronikání anglického parku do francouzské zahrady v českých zemích*. Dizertační práce ČVÚT Praha, Praha 2011.

MEYER, Margita M. *Parkpflegewerke für Gartendenkmale - Leitlinien*. In *Historische Parks und Gärten – Denkmalgerechte Parkpflege*. Neustadt : Deutsche Gesellschaft für Gartenkunst und Landschaftsarchitektur, 2000, s. 55 - 70. ISBN 3-00-006846-5.

NÁRODNÍ PAMÁTKOVÝ ÚSTAV. *Interní konstatní číselníky inList*. Praha 2000.

KOLEKTIV: *Encyklopedie světové architektury*. Baset, Praha, 2003.

ONDŘEJOVÁ, Vítězslava. *Metodika evidence a pasportizace zeleně IN: Tvorba a údržba zeleně: Den nové techniky v Průhoncích*, Výzkumný a šlechtitelský ústav okrasného zahradnictví, Čs. redakce MON Praha 1986.

PACÁKOVÁ-HOŠŤÁLKOVÁ, Božena; PETRŮ, Jaroslav; RIEDL, Dušan; SVOBODA, Antonín Marián. *Zahrady a parky v Čechách, na Moravě a ve Slezsku*. Nakladatelství Libri, Praha, 1999, s. 438-446. ISBN 80-85983-55-9.

PEJCHAL, M. Arboristika I : obecná dendrologie. 1. vyd. Mělník: Vyšší odborná škola zahradnická a střední zahradnická škola Mělník, 2008.

PEŠTA, Jan. *Plošný průzkum lidové architektury a venkovských sídel*. Národní památkový ústav. Praha 2014. ISBN: 978-80-86516-78-3.

PETRÁČKOVÁ, Věra. KRAUS, Jiří, a kol. *Akademický slovník cizích slov A-Ž*. Praha : Academia, 2000. 834 s. ISBN 80-200-0607-9.

POKORNÝ, Josef. *Velký encyklopedický rybářský slovník*. Nakladatelství Fraus 2004. ISBN: 80-7238-117-2.

POLÁKOVÁ, Jana, editorka. *Mezinárodní dokumenty o ochraně kulturního dědictví*. Praha: Národní památkový ústav, ústřední pracoviště, Praha 2007. ISBN 978-80-87104-14-9.

Register of Historic Parks and Gardens of Special Historic Interest in England. [cit. 20. září 2015]. Dostupný na <http://historicengland.org.uk/listing/what-is-designation/registered-parks-and-gardens/>

ROLKA, Caroline. Dietae. *Historische Kleinarchitekturen in Sachsen. Eine Untersuchung zur Baukonstruktion und der Materialverwendung im Garten- und Landschaftsbau*. Verlag Frank & Timme, 978-3-86596-134-1. 2007.

RÖTHIG, Achim. *Parkpflegewerk Müschpark / Aachen*, 2012. [cit. 30. června 2015]. Dostupný na http://www.aachen.de/DE/stadt_buerger/planen_bauen/denkmalpflege/mueschpark/Band_I_Textband_PPW_Mueschpark_Internet.pdf

RYŠÁNKOVÁ, Lenka. *Kartografická prezentace kulturního dědictví*. Diplomová práce 2008, Univerzita Pardubice, fakulta ekonomicko-správní, s. 40n.

SCHUBERT, Albert. *Péče o památkově významné venkovní komunikace*, Národní památkový ústav, ústřední pracoviště, 2007. ISBN 978-80-87104-10-1.

SKLÁDANKA, Jiří. VRZALOVÁ, Jana. VYSKOČIL, Ivo. *Trávníkářství*. Mendelova zemědělská a lesnická univerzita v Brně 2007. [cit. 10. listopadu 2015]. Dostupný na http://web2.mendelu.cz/af_222_multitext/travy/index.php?N=0&I=0.

STEHLÍK, Václav. KUDRNA, Karel - POŠÍK, Miroslav edd. *Naučný slovník zemědělský 1-13*, Praha 1966-1992.

STEJSKALOVÁ, Jana; VLASÁK, Martin; EZECHEL, Miroslav. *Památky zahradního umění a historická krajina středních Čech*. Mělník : Vyšší odborná škola zahradnická a střední zahradnická škola Mělník, 2012. ISBN 978-80-87610-03-9.

STIBRAL, Karel; DADEJÍK, Ondřej; STANĚK, Jan. *Zahrada. Přírozenost a umělost*. Dokořán, Praha 2012. ISBN 978-80-7363-431-5.

ŠANTRŮČKOVÁ, Markéta; VÁVROVÁ, Věra. *Databáze historických zahrad, parků a krajiny, její vznik a parametry*. Praha : Knihovna plus, 2008, číslo 1-2. [cit. 20. září 2015]. Dostupný na: <http://knihovna.nkp.cz/knihovnaplus81/santruc.htm>.

ŠANTRŮČKOVÁ, Markéta. *Krajinářská tvorba Jana Rudolfa Černína. Vznik a vývoj parků v Krásném Dvoře, Jemčině, Petrohradě a Chudenicích*. Karolinum, Praha 2014. ISBN 978-80-246-2397-9.

ŠIMEK, Pavel. Městská zeleň. In: ŠRYTR, P. *Městské inženýrství: 2*. 1. vyd. Praha: Academia, 2001. s. 183-225. ISBN 80-200-0440-82

ŠIMEK, Pavel a kolektiv. *Projekt obnovy zámeckého parku v Lednici na Moravě*. Mendelova zemědělská a lesnická univerzita v Brně, Zahradnická fakulta v Lednici na Moravě. Lednice na Moravě, 2003.

ŠIMEK, Pavel. Pasport zeleně. in: *Koncept osnovy přednášek předmětu Zakládání a údržba zeleně*, Zahradnická fakulta Mendelovy univerzity v Brně, Lednice na Moravě 2007, nepublikováno.

ŠIMEK, Pavel. *Strategický plán rozvoje systému zeleně Statutárního města Ostrava*. Uherský Brod 2011.

ŠIMEK, Pavel. Východiska pro posuzování úrovně údržby zeleně v systémech zeleně sídel. *Acta horticulturae et regiotecturae*, 2010, vol. 13, no. Mimoriadne - Special, p. 42-46.

UERSCHELN, Gabriele; KALUSOK, Michaela. *Wörterbuch der europäischen Gartenkunst*. Philipp Reclam jun. Stuttgart 2009. ISBN 978-3-15-018656-5.

VAISOVÁ, Hana. Regionální disparity a kulturní dědictví, Diplomová práce 2008, Univerzita Pardubice, fakulta ekonomicko-správní, s.40n.

VLČEK, Pavel. *Encyklopedie českých zámků*. Praha: Libri, 1999, ISBN:80-85983-61-3.

UERSCHELN, Gabriele; KALUSOK, Michaela. *Wörterbuch der europäischen Gartenkunst*. Philipp Reclam jun. Stuttgart 2009. ISBN 978-3-15-018656-5.

VOLKMANN, Torsten. *Anforderungen an eine Dokumentation in der Gartendenkmalpflege*. Berlin 2005. ISBN 3-86568-107-7.

VOŠAHLÍK, Aleš. *Mezinárodní dokumenty ICOMOS o ochraně kulturního dědictví*. Praha : Český národní komitét ICOMOS, 2001. Český překlad dokumentů ICOMOS, bez ISBN.

VII. Seznam publikací, které předcházely metodice a byly publikovány

OLŠAN, Jiří; ŠNEJD, Daniel. Pasport - nástroj péče o památky zahradního umění, *Zprávy památkové péče*, roč. 74, 2014, s. 238-245

VIII. Přílohy

1. Třídník strukturálních prvků a oddílů památek zahradního umění

2. Modelový příklad zpracování pasportu 20 památek zahradního umění
 - 2.1. Textová část
 - 2.2 Databáze projektu Památky zahradního umění v IISPP NPÚ
 - 2.3.1. Přehledná mapa památky zahradního umění
 - 2.3.2. Mapa strukturálních prvků památky zahradního umění
 - 2.3.3. Mapa oddílů památky zahradního umění
 - 2.3.4. Mapa pasportu památky zahradního umění
 - 2.3.5. Legenda mapy pasportu památky zahradního umění

3. Oponentní posudek metodiky (Jan Hendrych)

4. Oponentní posudek metodiky (Markéta Šantrůčková)

5. Záznam o zpracování připomínek oponentů