



národní  
úložiště  
šedé  
literatury

## **Předběžné výsledky Sčítání lidu, domů a bytů 2011: Zlínský kraj**

Český statistický úřad  
2012

Dostupný z <http://www.nusl.cz/ntk/nusl-204284>

Dílo je chráněno podle autorského zákona č. 121/2000 Sb.

Tento dokument byl stažen z Národního úložiště šedé literatury (NUŠL).

Datum stažení: 02.05.2024

Další dokumenty můžete najít prostřednictvím vyhledávacího rozhraní [nusl.cz](http://nusl.cz) .

SLDB 2011

Praha, únor 2012

Kód publikace: 02072-12

Č. j. : 34/2012 - 61

## **Předběžné výsledky Sčítání lidu, domů a bytů 2011 Zlínský kraj**

Zpracoval:

Odbor statistiky obyvatelstva

Ředitel odboru:

Ing. Josef Škrabal

Kontaktní zaměstnanec:

Ing. L. Žampachová, e-mail: [ludmila.zampachova@scitani.cz](mailto:ludmila.zampachova@scitani.cz)

Krajská správa ČSÚ

ve Zlíně,

oddělení informačních služeb:

tel.: 577 004 935, e-mail: [infoservis-zl@czso.cz](mailto:infoservis-zl@czso.cz)

Zajímají Vás nejnovější údaje o inflaci, HDP, obyvatelstvu, průměrných mzdách a mnohé další? Najdete je na stránkách ČSÚ na Internetu: [www.czso.cz](http://www.czso.cz)

ISBN 978-80-250-2158-3

© Český statistický úřad, Praha, 2012

## OBSAH

Úvod.....	5
Metodické vysvětlivky .....	7
Mapa administrativního členění kraje .....	8
Mapa měst a městysů v kraji .....	8
Komentář k předběžným výsledkům SLDB 2011 v kraji .....	9
<b>TABULKY S PŘEDBĚŽNÝMI VÝSLEDKY SLDB 2011 .....</b>	<b>13</b>
Tab. 1.1 Obyvatelstvo podle pohlaví, druhu pobytu, rodáci a cizinci podle velikostních skupin obcí v kraji .....	14
Tab. 1.2 Obyvatelstvo podle pohlaví, druhu pobytu, rodáci a cizinci podle správních obvodů obcí s rozšířenou působností v kraji .....	15
Tab. 2.1 Obyvatelstvo podle věku podle velikostních skupin obcí v kraji .....	16
Tab. 2.2 Obyvatelstvo podle věku podle správních obvodů obcí s rozšířenou působností v kraji .....	17
Tab. 3.1 Obyvatelstvo podle rodinného stavu podle velikostních skupin obcí v kraji.....	18
Tab. 3.2 Obyvatelstvo podle rodinného stavu podle správních obvodů obcí s rozšířenou působností v kraji .....	19
Tab. 4.1 Obyvatelstvo ve věku 15 a více let podle nejvyššího ukončeného vzdělání podle velikostních skupin obcí v kraji .....	20
Tab. 4.2 Obyvatelstvo ve věku 15 a více let podle nejvyššího ukončeného vzdělání podle správních obvodů obcí s rozšířenou působností v kraji.....	21
Tab. 5.1 Obyvatelstvo podle ekonomické aktivity podle velikostních skupin obcí v kraji .....	22
Tab. 5.2 Obyvatelstvo podle ekonomické aktivity podle správních obvodů obcí s rozšířenou působností v kraji .....	23
Tab. 6.1 Obyvatelstvo podle národnosti podle velikostních skupin obcí v kraji .....	24
Tab. 6.2 Obyvatelstvo podle národnosti podle správních obvodů obcí s rozšířenou působností v kraji .....	25
Tab. 7.1 Obyvatelstvo podle náboženské víry podle velikostních skupin obcí v kraji .....	26
Tab. 7.2 Obyvatelstvo podle náboženské víry podle správních obvodů obcí s rozšířenou působností v kraji .....	27
Tab. 8.1 Obyvatelstvo podle státního občanství podle velikostních skupin obcí v kraji .....	28
Tab. 8.2 Obyvatelstvo podle státního občanství podle správních obvodů obcí s rozšířenou působností v kraji.....	29
Tab. 9.1 Obydlené domy podle druhu domu, vlastníka domu a období výstavby podle velikostních skupin obcí v kraji .....	30

Tab. 9.2 Obydlené domy podle druhu domu, vlastníka domu a období výstavby podle správních obvodů obcí s rozšířenou působností v kraji .....	31
Tab. 10.1 Neobydlené domy podle druhu domu a důvodu neobydlenosti podle velikostních skupin obcí v kraji .....	32
Tab. 10.2 Neobydlené domy podle druhu domu a důvodu neobydlenosti podle správních obvodů obcí s rozšířenou působností v kraji .....	33
Tab. 11.1 Obydlené byty podle právního důvodu užívání bytu, vybavenosti osobním počítačem a vybavenosti sociálním zařízením podle velikostních skupin obcí v kraji .....	34
Tab. 11.2 Obydlené byty podle právního důvodu užívání bytu, vybavenosti osobním počítačem a vybavenosti sociálním zařízením podle správních obvodů obcí s rozšířenou působností v kraji .....	35
Tab. 12.1 Obydlené byty podle převládajícího způsobu vytápění, energie používané k vytápění a vybavenosti plynem podle velikostních skupin obcí v kraji .....	36
Tab. 12.2 Obydlené byty podle převládajícího způsobu vytápění, energie používané k vytápění a vybavenosti plynem podle správních obvodů obcí s rozšířenou působností v kraji .....	37
Tab. 13 Vybrané údaje podle obcí v kraji .....	38
<b>GRAFICKÁ PŘÍLOHA .....</b>	<b>45</b>
Graf č. 1 Obyvatelstvo podle věku mezi sčítáními 1961 až 2011.....	47
Kartogram č. 1 Změna počtu obyvatel ve správních obvodech obcí s rozšířenou působností krajů a v krajích mezi sčítáními 2001 a 2011.....	47
Graf č. 2 Obyvatelstvo ve věku 15 a více let podle nejvyššího ukončeného vzdělání mezi sčítáními 1980 až 2011 .....	48
Kartogram č. 2 Změna podílu osob s vysokoškolským vzděláním mezi sčítáními 1980 až 2011 a podíl osob se středním vzděláním (bez maturity) podle krajů.....	48
Graf č. 3 Obyvatelstvo podle náboženské víry podle krajů (SLDB 2011).....	49
Kartogram č. 3 Podíl nezaměstnaných na ekonomicky aktivních ve správních obvodech obcí s rozšířenou působností krajů a v krajích (SLDB 2011) .....	49
Graf č. 4 Podíl bytů připojených na internet při sčítání 2001 a 2011 podle velikostních skupin obcí v kraji .....	50
Kartogram č. 4 Podíl bytů s ústředním nebo etážovým vytápěním ve správních obvodech obcí s rozšířenou působností krajů a v krajích (SLDB 2011) .....	50

## ÚVOD

Sčítání lidu, domů a bytů 2011 se v České republice uskutečnilo k 26. březnu 2011. Rozhodným okamžikem, ke kterému se veškerá data zjišťovala, byla půlnoc z 25. na 26. březen 2011.

Stejně tak, jako předchozí sčítání, bylo i sčítání 2011 součástí celosvětového programu populačních a bytových censů, které koordinuje OSN ve spolupráci se Statistickým úřadem Evropských společenství (Eurostat). Česká republika se tak zařadila mezi více než 200 zemí světa, které sčítání realizovaly kolem roku 2010.

Pro země EU bylo provedení sčítání povinné. Závazným dokumentem se stalo Nařízení Evropského Parlamentu a Rady ES č. 763/2008 ze dne 9. července 2008 o sčítání lidu, domů a bytů, které mj. stanovilo, že sčítání ve všech členských státech Evropského společenství proběhne ve stejném roce, a to v roce 2011. Součástí Nařízení je i seznam povinných témat, za která jsou vyžadována data a také termín pro předání zpracovaných údajů Evropské komisi a Eurostatu (do 27 měsíců po skončení roku 2011, tj. do konce března 2014).

Právním rámcem pro sčítání v ČR je zákon č. 296/2009 Sb. ze dne 22. července 2009 o sčítání lidu, domů a bytů v roce 2011. Na základě tohoto zákona za přípravu, organizaci, samotné provedení sčítání, zpracování a zpřístupnění jeho výsledků zodpovídá Český statistický úřad. Jeho smluvním partnerem pro provedení terénních prací při sčítání byla Česká pošta, s. p. Na sčítání lidu se podílely mnohé další instituce a úřady, zejména pak úřady obcí, krajské úřady, Magistrát hlavního města Prahy a některé ústřední správní úřady (Ministerstvo vnitra, Ministerstvo obrany, Ministerstvo zahraničních věcí, Ministerstvo spravedlnosti, Český úřad zeměměřický a katastrální).

Publikace předběžných výsledků přináší poměrně široký rozsah základních souhrnných informací za obyvatele, domy a byty v třídění podle velikostních skupin obcí a podle správních obvodů obcí s rozšířenou působností; je obohacena o vybrané ukazatele podle jednotlivých obcí kraje v třídění podle okresů. Do značné míry obsahová stabilita jednotlivých sčítání umožnila doplnit nejnovější údaje za kraj i o vývoj některých základních charakteristik obyvatel, domů a bytů za posledních 50 let s využitím srovnatelných informací ze sčítání 1961 až 2001.

Publikace z předběžných výsledků sčítání 2011 jsou vydány samostatně za jednotlivé kraje České republiky a také souhrnně za Českou republiku s podrobnějším územním pohledem podle velikostních skupin obcí a s mezikrajským srovnáním. Předběžné výsledky jsou zároveň zveřejněny na internetových stránkách ČSÚ [www.czso.cz](http://www.czso.cz).

Český statistický úřad děkuje všem spolupracujícím úřadům, institucím a organizacím, které se podílely na přípravě a provedení sčítání. Především však děkuje občanům České republiky a všem, kteří se sčítání lidu, domů a bytů 2011 zúčastnili.

Veškerá práva vydavatele vyhrazena. Reprodukce výňatků z této publikace lze pořizovat, pokud je uveden jejich zdroj, s výjimkou reprodukce pro komerční účely. Citace mohou být zveřejněny jen s uvedením názvu této publikace. V ostatních případech je nutné žádat svolení ČSÚ k publikaci dat.

Ležatá čárka (-) v tabulce na místě čísla značí, že se jev nevyskytoval.

Tečka (.) na místě čísla značí, že údaj není k dispozici nebo je nespolehlivý.

Ležatý křížek (x) značí, že zápis není možný z logických důvodů.

Nula (0) se v tabulce používá pro označení číselných údajů menších než polovina zvolené měřicí jednotky.

Výpočty v tabulkách jsou prováděny z nezaokrouhlených údajů (včetně součtů).

Publikované údaje jsou platné k 31. 1. 2012, zpřesňují údaje publikované již dříve.

## METODICKÉ VYSVĚTLIVKY

Předběžné výsledky sčítání lidu, domů a bytů k 26. březnu 2011 obsahují údaje

- o obyvatelstvu podle místa trvalého pobytu,
- o domech trvale obydlených i neobydlených,
- o bytech.

Celkový počet **obyvatel** zahrnuje osoby, které měly k 26. 3. 2011 na území České republiky trvalý nebo povolený přechodný pobyt. Povoleným přechodným pobytem se dle zákona 296/2009 Sb., o sčítání lidu, domů a bytů v roce 2011 rozumí pobyt cizince na území České republiky delší než 90 dnů, pobyt občana členského státu Evropské unie, který na území České republiky hodlá přechodně pobývat po dobu delší než 3 měsíce a pobyt cizince, kterému byla na území České republiky udělena mezinárodní ochrana formou azylu nebo dočasná ochrana. Povolený přechodný pobyt je srovnatelný s dlouhodobým pobytem cizinců v roce 2001.

Adresa místa trvalého pobytu nebyla součástí zjišťovaných údajů, ale byla přebírána z administrativního zdroje – informačního systému evidence obyvatel Ministerstva vnitra České republiky.

Ekonomická aktivita charakterizuje ekonomický status sčítané osoby, tj. její zařazení mezi zaměstnané, nezaměstnané nebo ekonomicky neaktivní. Mezi zaměstnané patří všechny osoby ve věku 15 a více let, které byly v rozhodný okamžik sčítání v placeném zaměstnání v pozici zaměstnance, nebo patřily mezi zaměstnavatele či samostatně činné, případně byly pomáhajícími členy rodiny. Délka pracovního úvazku ani charakter pracovní aktivity (trvalý, dočasný) není rozhodující. Do kategorie zaměstnaných se řadí i pracující důchodci, pracující studenti a učni a ženy na mateřské dovolené (v trvání 26 nebo 37 týdnů). Mezi nezaměstnané osoby patří osoby bez práce, které práci aktivně hledají a jsou připraveny k okamžitému nástupu. Ekonomicky neaktivní jsou všechny osoby, které v rozhodný okamžik sčítání nebyly zaměstnány ani nesplňovaly podmínku pro zařazení mezi nezaměstnané.

Národnost a náboženská víra byly otázkami dobrovolnými. Počet osob, které využily možnosti nechat otázku bez odpovědi, je uveden ve sloupci „neuveďeno“.

Údaje o jednotlivých národnostech nezahrnují osoby s dvojí národností.

Počet věřících osob zahrnuje kromě osob věřících, které uvedly konkrétní církev či náboženskou společnost, i osoby, které deklarovaly svou víru, ale současně jednoznačně uvedly, že se k žádné církvi ani náboženské společnosti nehlásí.

Státní občanství je definováno jako právní svazek mezi osobou a státem. V údajích o státním občanství konkrétních států nejsou zahrnuty osoby s dvojím občanstvím. Cizinec je osoba s jiným státním občanstvím, než je občanství České republiky.

Trvale obydlené **domy** jsou domy, ve kterých má evidováno trvalé bydliště alespoň jedna osoba.

Vlastnické formy domů nejsou plně metodicky srovnatelné s údaji roku 2001. Do roku 2001 byla za bytová družstva považována pouze stavební bytová družstva zakládaná podle zákona č. 27/1959 Sb., případně družstva z nich oddělená. Při sčítání 2011 byla za bytová družstva považována všechna družstva, která zajišťují bytové potřeby svých členů. Patří mezi ně i lidová bytová družstva (LBD), pokud k datu sčítání nedošlo k převodu bytů do vlastnictví. LBD byla v předchozích sčítáních zahrnována do vlastnictví obce a státu. Spoluvlastnictví vlastníků bytů (jednotek) bylo zjišťováno samostatně poprvé při sčítání 2011. Patří sem domy, u kterých jsou vlastníci jednotek uvedeni v katastru nemovitostí jako spoluvlastníci domu. Kombinace vlastníků zahrnuje všechny případy kombinace různých vlastnických forem (nejčastějším případem je spoluvlastnictví fyzických osob a bytového družstva).

Obydlené **byty** jsou byty, u kterých byla obydlenost deklarována na sčítacím formuláři.

Právní důvod užívání bytu specifikuje oprávnění užívat byt z hlediska jeho uživatele. Byt v osobním vlastnictví je byt, jehož uživatel je evidován v katastru nemovitostí jako vlastník jednotky (bytu). Byt nájemní je byt užívaný na základě nájemní smlouvy. Mezi byty nájemní patří i byty pronajaté, kdy pronajímatel může být i vlastníkem jednotky. Mezi byty družstevní patří byty ve vlastnictví družstva, přičemž uživatel bytu je současně členem bytového družstva.

**Údaje ze sčítání 1961 až 2001** byly přepočteny na území platné k datu sčítání 2011. Do velikostních skupin byly obce zařazeny podle počtu obyvatel, kteří při jednotlivých sčítáních bydleli na území obce platném k 1. lednu 2011.



## Mapa administrativního členění kraje



## Mapa měst a městysů v kraji



## KOMENTÁŘ K PŘEDBĚŽNÝM VÝSLEDKŮM SLDB 2011 VE ZLÍNSKÉM KRAJI

**Předběžné výsledky Sčítání lidu, domů a bytů 2011 jsou zpracovány podle místa trvalého bydliště sčítaných osob. Údaje jsou tak srovnatelné s předchozími sčítáními, výsledky těchto sčítání byly přepočteny na územní strukturu krajů, okresů, správních obvodů i obcí platnou k 1. lednu 2011.**

K datu sčítání bylo ve Zlínském kraji sečteno **590 459 obyvatel**, v tom **99,3 % bylo s trvalým pobytem a 0,7 % s pobytem dlouhodobým**. Nejvíce obyvatel zde žilo při sčítání v roce 1991, kdy bylo zjištěno o 6,4 tis. obyvatel více. V období do sčítání v roce 2001 se stav obyvatelstva snížil o 1,9 tis. osob, výraznější pokles následoval v posledním desetiletí, kdy došlo ke snížení o 4,5 tis. osob. Na rozdíl od většiny krajů, kde se počet obyvatel proti roku 2001 zvýšil, je Zlínský kraj jedním ze tří krajů, ve kterých pokles počtu trvale bydlících osob nebyl kompenzován nárůstem počtu imigrantů.

Pokles obyvatel se projevil ve všech okresech kraje, nejvíce (o 1,2 procentního bodu) v okresech **Vsetín** a **Zlín**. Při hodnocení v členění podle správních obvodů obcí s rozšířenou působností (SO ORP) pouze v SO ORP Vizovice vzrostl počet osob s trvalým i dlouhodobým pobytem a stav obyvatelstva se tak proti roku 2001 zvýšil o 4,2 % (o 673 osob). Zhruba na úrovni roku 2001 zůstal počet obyvatel ve správních obvodech Holešov, Kroměříž a Uherské Hradiště. Ve všech ostatních obvodech byl zaznamenán pokles, způsobený snížením počtu trvale bydlících osob, který byl vyšší než nárůst počtu dlouhodobě pobývajících cizinců.

Rozdílný vývoj byl zaznamenán v členění podle **velikosti obcí**. U nejmenších obcí do 199 obyvatel a středně velkých obcí (jedná se o tři kategorie obcí mezi 500 až 4,9 tis. obyvateli) došlo ke zvýšení počtu obyvatel. Největší přírůstky obyvatel byly zaznamenány v obcích ležících v okolí krajského města a nedaleko měst Kroměříž, Uherské Hradiště a Valašské Meziříčí. Pokles se projevil ve skupinách obcí nad 5 tis. obyvatel a zároveň i ve skupině obcí s 200 až 499 obyvateli.

Zlínský region patří mezi kraje s jedním z nevyšších podílů **osob žijících v obci**, kde se **narodily**, tzv. rodáků. Při sčítáních v letech 1991 i 2001 byl v kraji zjištěn **třetí nejvyšší podíl rodáků** mezi kraji, v roce 2011 byl podíl dokonce nejvyšší, a to i přesto, že se snížil na **54,4 %**. Pokles podílu rodáků se totiž projevil ve většině krajů a na úrovni ČR poklesl výrazněji (na 48,7 %) než ve Zlínském kraji. Zatímco v ČR byl největší pokles zaznamenán u měst nad 100 tis. obyvatel, ve Zlínském kraji to bylo v obcích do 199 obyvatel. Stejně jako v celé ČR, poklesly i podíly rodáků ve velikostních skupinách obcí s 200 až 499 obyvateli a 500 až 999 obyvateli.

V roce 2011 zůstal největší podíl rodáků (podobně jako v předchozím sčítání) v obcích se 2 tis. až 4,9 tis. obyvateli (59,1%), druhý největší podíl byl zjištěn ve velikostní skupině obcí s 50 tis. až 99,9 tis. obyvateli, tedy v krajském městě (56,8 %). Z jednotlivých obcí jsou rodáci nejvíce zastoupeni v obcích Březová na Uherskohradištsku, Ostrožská Lhota a Strání, kde tvoří zhruba tři čtvrtiny obyvatel.

Změny v životním stylu, jiné priority, odkládání založení rodiny do vyššího věku a odmítání manželství jako jediné varianty společného soužití se promítly do struktury obyvatel podle **rodinného stavu**. Proti výsledkům sčítání v roce 2001 se výrazně změnil **podíl obyvatel žijících v manželství**. Ve Zlínském kraji se **u mužů snížil o 4,1 procentního bodu, u žen o 3,7 procentního bodu**, v absolutním vyjádření to představuje u obou pohlaví stejně zhruba 12,6 tis. osob. Nárůst počtu **svobodných osob** byl ve srovnání s ostatními kraji nejpomalejší, nadprůměrně rychle rostly počty **rozvedených a ovdovělých** obyvatel.

Současné podíly 44,8 % ženatých mužů a 43,0 % vdaných žen převyšují celorepublikový průměr a v mezikrajském srovnání jsou to druhé nejvyšší hodnoty (za krajem Vysočina). Zcela odlišná z hlediska pohlaví je situace u ovdovělých. Zatímco u mužů je podíl třetí nejmenší, podíl ovdovělých žen je v mezikrajském srovnání nejvyšší. Pod republikovou hodnotou je v kraji podíl rozvedených, u obou pohlaví je krajský podíl druhý nejmenší mezi kraji. Zastoupení svobodných mužů ve struktuře obyvatel odpovídá celorepublikové úrovni, podíl svobodných žen je podprůměrný a v mezikrajském srovnání je třetí nejmenší.

Stejně jako na úrovni ČR došlo i v kraji mezi dvěma sčítáními ke **snížení počtu obyvatel v předproduktivním věku a zvýšení počtu obyvatel starších 65 let**. Trend postupného stárnutí populace se v kraji projevil v posledním desetiletí (na rozdíl od ČR) výrazněji. Zatímco počet obyvatel do 14 let v ČR poklesl o 7,7 %, v kraji to bylo o 15,0 % a počet osob ve věkové skupině 65 a více let vzrostl o 19,2 %, kdežto v ČR o 18,4 %. Odlišný vývoj byl zaznamenán u skupiny obyvatel ve věku 15-64 let, na republikové úrovni jejich počet vzrostl o 2,8 %, v kraji poklesl o 1,3 %.

Tento vývoj vedl k tomu, že v roce 2011 byl v kraji mírně pod republikovým průměrem podíl dětí do 14 let (14,2 %) i podíl obyvatel ve věku 15-64 let (69,4 %), zatímco mírně nadprůměrný byl podíl obyvatel ve věku 65 a více let. Podíl žen v nejstarší věkové kategorii byl vůbec nejvyšší v krajském srovnání (10,0 %).

Změny ve věkové struktuře obyvatel se odráží ve vývoji ukazatele **index stáří**, který u mužů vzrostl z 61,6 % v roce 2001 na 88,6 % v roce 2011 a u žen ze 105,2 % na 145,4 %. Ve srovnání s ostatními kraji je to u mužů 6. a u žen 2. nejvyšší hodnota. V členění podle velikostních skupin obcí je nejstarší obyvatelstvo ve skupině nad 50 tis. obyvatel, kterou reprezentuje krajské město, kde je index stáří mužů 105,5 % a žen 173,1 %. Naopak nejmladší obyvatelstvo je ve skupině obcí s 500 až 999 a 1 tis. až 1,9 tis. obyvateli. Při hodnocení jednotlivých obcí je nejstarší mužské obyvatelstvo v obcích Stupava a Hostějov a ženy jsou nejstarší v obcích Kunkovice a Loučka.

Pokračovalo zvyšování vzdělanostní úrovně obyvatel, zvláště dynamicky rostl **počet vysokoškolsky vzdělaných obyvatel**. Ve Zlínském kraji byl tento nárůst druhý nejrychlejší (po Středočeském kraji). Počet vysokoškoláků se zvýšil o více než polovinu, v absolutním vyjádření zhruba o **21,0 tis. osob**. Z celkového počtu obyvatel ve věku 15 a více let představují vysokoškoláci 11,7 % a to je v mezikrajském srovnání třetí nejvyšší podíl. O 13,7 % vzrostl počet osob, které mají vyšší odborné nebo úplné střední vzdělání s maturitou a jejich podíl 30,4 % v populaci starší 15 let je jen mírně pod republikovou úrovní. Téměř o čtvrtinu klesl počet osob jen se základním vzděláním. Podíl vysokoškoláků vzrostl ve všech velikostních skupinách obcí a stejně jako v minulém sčítání platí, že s vyšší velikostní skupinou obcí roste podíl vysokoškoláků a klesá podíl osob se základním nebo neukončeným vzděláním.

Přibližně polovinu populace (**291,5 tis.**) představují **osoby ekonomicky aktivní**, jedna desetina z nich však byla v době sčítání nezaměstnaná. Z celkového počtu 262,3 tis. zaměstnaných více než tři čtvrtiny pracovaly v postavení zaměstnance, asi 32,4 tis. jako osoby samostatně výdělečně činné. Sečteno bylo téměř 276,2 tis. ekonomicky neaktivních osob (tj. především nepracující důchodci a děti v předškolním věku, žáci a studenti).

**Národnost spolu s náboženskou vírou** byly dobrovolnými otázkami a možnost nezodpovědět tuto otázku byla velmi využívána. Ve Zlínském kraji neuvedlo při předchozím sčítání svou národnost 1,4 % obyvatel, v roce 2011 skoro čtvrtina. Převážná většina obyvatel kraje se hlásí k **české národnosti**. Jejich podíl **54,6 %** na celkovém počtu obyvatel je však právě v důsledku častého nezodpovězení této otázky výrazně nižší než při předchozím sčítání, kdy byl podíl 85,4 %. Téměř o polovinu se zvýšil počet obyvatel, kteří uvedli, že jsou **moravské národnosti**. S podílem obyvatel moravské národnosti 16,3 % se kraj sice řadí až za Jihomoravský kraj (21,8 %), ale před dva sousední moravské kraje.

Nejvyšší podíl obyvatel moravské národnosti (19,9 %) byl zjištěn ve skupině obcí do 199 obyvatel. S růstem velikosti obce tento podíl postupně klesá až na 13,4 % v krajském městě.

Zlínský kraj je tradičně spojen s vysokou religiozitou, při sčítání v roce 2001 byl jediným krajem v republice, ve kterém věřící tvořili více než polovinu všech obyvatel. Prvenství v podílu věřících potvrzují rovněž výsledky posledního sčítání. Vzhledem k tomu, že v otázce náboženské víry využilo možnost se nevyjádřit 40 % obyvatel kraje (zatímco v roce 2001 necelých 8 %), je **zjištěný podíl věřících** nižší než v roce 2001. Představuje **36,8 %**, tj. 217,4 tis. osob. Převážná většina věřících se hlásí k římskokatolické církvi, téměř jedna čtvrtina obyvatel kraje.

Z těch, kteří zodpověděli otázku víry, se 48,9 % hlásí ke konkrétní církvi nebo náboženské společnosti, 13,2 % je věřících, ale nehlásí se k žádné církvi a 37,9 % deklarovalo, že jsou bez náboženské víry.

Věřící jsou nejsilněji zastoupeni ve velikostní skupině obcí od 1 tis. do 1,9 tis. obyvatel, kde představují 44,2 % z celkového počtu obyvatel. S vyšší kategorií obcí postupně klesá podíl věřících až na 27,6 % v nejvyšší velikostní skupině obcí, tedy s 50 tis. až 99,9 tis. obyvateli.

Mezi všemi okresy ČR je okresem s nejvyšším podílem věřících Uherské Hradiště (45,6 %). Následují okresy Hodonín (Jihomoravský kraj) a Žďár nad Sázavou (Kraj Vysočina) a za nimi pak okresy Vsetín a Zlín. Okres Kroměříž se řadí na desátou pozici.

I když se počet osob s jiným **státním občanstvím** než ČR, žijících ve Zlínském kraji, proti předchozímu sčítání více než zdvojnásobil, není **zastoupení cizinců** v obyvatelstvu kraje vysoké. Podíl představuje **1,3 %** a je nejmenší v mezikrajském srovnání. Z nich žije v kraji nejvíce obyvatel se slovenským státním občanstvím, ovšem jejich počet 3,2 tis. tvoří pouze 0,5 % obyvatel kraje. Za nimi se řadí občané Ukrajiny a Vietnamu.

**Domy** jsou dle metodiky sčítání lidu, domů a bytů 2011 budovy, které jsou určeny k bydlení (např. rodinné, bytové domy, penzióny pro seniory aj.), nebo slouží primárně k jiným účelům, ale je v nich minimálně jeden byt (např. škola s bytem), případně trvale bydlící osoba. K rozhodnému okamžiku se v roce 2011 podle předběžných výsledků ve Zlínském kraji nacházelo **141 700 domů**. Během posledních 40 let, od roku 1970 se domovní fond Zlínského kraje navýšil o více jak pětinu (22,6 %). Přírůstek počtu domů byl zaznamenán při každém sčítání tohoto období. V posledním desetiletí je však absolutní i relativní přírůstek domů v regionu nejvyšší, kopíruje republikový trend.

Podíl **obydlených domů** na celkovém počtu domů se ve Zlínském kraji dlouhodobě snižuje. Nejinak je tomu opět i republikově. V kraji během čtyř desítek let klesl uvedený podíl o 10 procentních bodů na 85,0 %. Od roku 2001 pokles vykazuje zpomalení. Absolutně má počet obydlených domů s výjimkou sčítání v roce 1991 rostoucí tendenci. Podle předběžných výsledků bylo v kraji **120 389 obydených domů**. Jako u domů celkem byl významný především jejich absolutní i relativní nárůst v posledních 10 letech. To je také důvod zpomalení poklesu podílu obydených domů z počtu domů celkem. Rostl především počet **rodinných domů**, které tvoří převažující část, devět desetin, obydených domů. Od roku 1970 se počet rodinných domů navýšil absolutně o 7 711 budov, **fond bytových domů** o 3 537 budov. Relativní růst počtu bytových domů byl však mnohem vyšší (75,0 %), než růst počtu rodinných domů (7,5 %).

Převažující počet **rodinných domů** se odráží na vysokém podílu obydených domů ve **vlastnictví fyzických osob** (91,2 %). Do spoluvlastnictví družstva a vlastníků jednotek (bytů) spadá 3,3 % domů. Již jen 1,4 % obydených domů je ve vlastnictví obce či státu, jejich podíl především po roce 1991 výrazně klesá.

V porovnání s ostatními kraji České republiky měl Zlínský region při sčítání v roce 2001 nejnižší **průměrné stáří domovního fondu**, a to 41,0 let. Z předběžných výsledků lze předpokládat, že tuto dobrou úroveň si udrží i nadále. V rozhodný okamžik sčítání bylo zjištěno 11 799 trvale obydených domů s obdobím výstavby po 1. 3. 2001 a tento údaj je jen o 2,8 % nižší ve srovnání s počtem obydených domů s dobou výstavby v předešlé dekádě let 1991-2001.

Jak už bylo zmíněno, v kraji i v celé republice se dlouhodobě snižuje podíl trvale obydených domů na počtu domů celkem i když v posledním desetiletí se jedná o pokles mírný. Přirozeně tím narůstá počet **neobydených domů**. V kraji jich bylo aktuálně zjištěno 21 311, z toho v naprosté většině 95,2 % se jedná o rodinné domy. Třetina neobydených rodinných domů slouží, stejně jako při minulém sčítání, k rekreaci. U nezanedbatelného počtu domů však zůstal důvod neobydenosti neúveden.

**Obydené byty** v kraji v rozhodný okamžik sčítání dosáhly počtu **208 861 bytů**. Počty obydených bytů se od roku 1961 v regionu nepřetržitě zvyšují. Nejintenzivnější byl přírůstek mezi sčítáními v letech 1970–1980 (19,2 %) a nejméně dynamický právě v posledním desetiletí (2,0 %).

Nejvíce, téměř třetina přírůstku celkového počtu obydených bytů v regionu, se týkala obcí se 2 tis. až 4 999 obyvateli, kde od minulého sčítání přibylo 1 337 bytů (4,5 %).

V kraji převažují **byty ve vlastním domě** (48 %), následují byty v osobním vlastnictví (27,4 %), byty nájemní (9,1 %) a byty družstevní (8,1 %). Právní důvod užívání bytu specifikuje oprávnění užívat byt z hlediska jeho uživatele. Od sčítání v roce 1991 se velmi výrazně změnil podílový poměr mezi **byty v osobním vlastnictví** a **byty nájemními**. Podíl bytů v osobním vlastnictví nedosahoval před 20 lety ani jedno procento z celkového počtu obydených bytů. Více jak pětinovým podílem byly zastoupeny byty nájemní (21,8 %) a byty družstevní (21,4 %). Byty v osobním vlastnictví převýšily oba tyto důvody právního užívání bytu již při sčítání v roce 2001.

**Vybavenost koupelnou či sprchovým koutem** je v současnosti již samozřejmostí u 97,9 % obydených bytů. Za posledních 20 let se z tohoto hlediska kvalitativní úroveň bytů zvýšila o 6,6 procentního bodu. **Vybavenost splachovacím záchodem v obydeném bytě** je jen mírně nižší (96,9 %), její růstový trend byl však za stejné období výraznější s navýšením o 9,0 procentních bodů.

Ve stejném období dvou desetiletí se zvyšoval také podíl bytů vytápěných **ústředním a etážovým topením** na úkor **vytápění kamny**, kterými se topí již jen v necelé desetině bytů. Ústřední a etážové topení vytápí 88,0 % bytů (nárůst o 5,7 procentních bodů), vytápění kamny pokleslo o 8,1 procentních bodů na 9,1 %. Zastoupení **energií používaných k vytápění** prošlo během posledního desetiletí také změnou. Zvýšilo se **vytápění dřevem** (o 5,3 procentního bodu) na úkor snížení počtu bytů vytápěných uhlím, koksem a uhelnými briketami (pokles o 5,2 procentního bodu) a plynem (pokles o 1,6 procentního bodu).

**Plyn do bytu** je v regionu zaveden podle výsledků sčítání již u 71,8 % obydlených bytů. Toto technické vybavení bytů prošlo nejprudším vývojem v letech 1991 až 2001. Před 20 lety jím bylo vybaveno pouze 43,2 % a o deset let později již 70,3 % obydlených bytů.

Na vybavenost bytu směřovala při sčítání 2011 pouze jediná otázka na bytovém listě, kterou se zjišťovala **vybavenost bytu osobním počítačem a internetem**. Ve Zlínském kraji je osobním počítačem vybaveno již 60,7 % obydlených bytů, počítačem s internetem pak 56,9 %. Tato vybavenost plně odpovídá republikové úrovni. Vybavenost bytů (resp. bytových domácností) uvedenou informační a komunikační technologií se poprvé zjišťovala při sčítání před deseti lety a tehdy byla její úroveň mnohem nižší. Pro srovnání, ve Zlínském kraji se osobní počítač nacházel jen v 15,6 % bytech a osobní počítač s internetem byl součástí pouze 6,5 % bytů.

## **TABULKY S PŘEDBĚŽNÝMI VÝSLEDKY SLDB 2011**

**Tab 1.1 Obyvatelstvo podle pohlaví, druhu pobytu, rodáci a cizinci podle velikostních skupin obcí v kraji**

výsledky podle trvalého bydliště

Území: Zlínský kraj

Datum sčítání, velikostní skupiny obcí	Počet obcí	Obyvatelstvo celkem	v tom		v tom s pobytem		Narození v obci trvalého bydliště	Z celku cizinci
			muži	ženy	trvalým	dlouhodobým		
1.3.1961	369	532 676	260 438	272 238	532 676	.	.	.
1.12.1970	361	550 465	269 177	281 288	550 465	.	.	.
1.11.1980	269	591 334	288 604	302 730	591 334	.	.	.
3.3.1991	278	596 903	290 918	305 985	596 903	.	330 112	.
1.3.2001	304	595 010	290 061	304 949	593 402	1 608	338 133	3 369
<b>26.3.2011<sup>[1]</sup></b>	<b>305</b>	<b>590 459</b>	<b>288 725</b>	<b>301 734</b>	<b>586 326</b>	<b>4 133</b>	<b>321 410</b>	<b>7 673</b>
<b>Přírůstek (úbytek) mezi sčítáními</b>								
1961 - 1970	absolutně	-8	17 789	8 739	9 050	17 789	.	.
	index (v %)	97,8	103,3	103,4	103,3	103,3	.	.
1970 - 1980	absolutně	-92	40 869	19 427	21 442	40 869	.	.
	index (v %)	74,5	107,4	107,2	107,6	107,4	.	.
1980 - 1991	absolutně	9	5 569	2 314	3 255	5 569	.	.
	index (v %)	103,3	100,9	100,8	101,1	100,9	.	.
1991 - 2001	absolutně	26	-1 893	-857	-1 036	-3 501	8 021	.
	index (v %)	109,4	99,7	99,7	99,7	99,4	102,4	.
2001 - 2011 <sup>[1]</sup>	absolutně	1	-4 551	-1 336	-3 215	-7 076	2 525	-16 723
	index (v %)	100,3	99,2	99,5	98,9	98,8	257,0	95,1
<b>Údaje podle velikostních skupin obcí</b>								
<b>k 26.3.2011 celkem<sup>[1]</sup></b>	<b>305</b>	<b>590 459</b>	<b>288 725</b>	<b>301 734</b>	<b>586 326</b>	<b>4 133</b>	<b>321 410</b>	<b>7 673</b>
v tom obce								
do 199 obyvatel	18	2 613	1 336	1 277	2 590	23	1 375	47
200 až 499	84	29 427	14 732	14 695	29 267	160	15 891	302
500 až 999	101	73 889	36 747	37 142	73 554	335	40 535	720
1 000 až 1 999	49	71 761	35 545	36 216	71 402	359	40 698	675
2 000 až 4 999	33	94 596	46 622	47 974	94 155	441	55 949	957
5 000 až 9 999	11	69 037	33 807	35 230	68 572	465	36 240	869
10 000 až 19 999	4	64 373	31 391	32 982	63 702	671	31 421	1 013
20 000 až 49 999	4	108 753	52 147	56 606	107 934	819	56 110	1 485
50 000 až 99 999	1	76 010	36 398	39 612	75 150	860	43 191	1 605
100 000 a více	-	-	-	-	-	-	-	-
<b>k 1.3.2001 celkem<sup>[2]</sup></b>	<b>305</b>	<b>595 010</b>	<b>290 061</b>	<b>304 949</b>	<b>593 402</b>	<b>1 608</b>	<b>338 133</b>	<b>3 369</b>
v tom obce								
do 199 obyvatel	17	2 463	1 272	1 191	2 454	9	1 471	20
200 až 499	89	30 542	15 161	15 381	30 495	47	18 252	101
500 až 999	100	72 193	35 667	36 526	72 064	129	43 528	303
1 000 až 1 999	47	68 752	33 938	34 814	68 645	107	42 070	236
2 000 až 4 999	32	91 677	45 185	46 492	91 439	238	58 422	529
5 000 až 9 999	11	70 530	34 425	36 105	70 365	165	38 577	388
10 000 až 19 999	4	67 161	32 746	34 415	66 970	191	32 829	438
20 000 až 49 999	4	112 859	54 001	58 858	112 505	354	57 783	719
50 000 až 99 999	1	78 833	37 666	41 167	78 465	368	45 201	635
100 000 a více	-	-	-	-	-	-	-	-

<sup>[1]</sup> předběžné výsledky

<sup>[2]</sup> údaje o obyvatelstvu včetně počtu obcí jsou přepočteny na území platné k datu sčítání 2011; do velikostních skupin byly obce zařazeny podle počtu obyvatel, kteří v roce 2001 bydleli na území obce platném k 1. 1. 2011

**Tab. 1.2 Obyvatelstvo podle pohlaví, druhu pobytu, rodáci a cizinci podle správních obvodů obcí s rozšířenou působností - Zlínský kraj**

výsledky podle trvalého bydliště

Kraj, správní obvody obcí s rozšířenou působností	Počet obcí	Obyvatelstvo celkem	v tom		v tom s pobytem		Narození v obci trvalého bydliště	Z celku cizinci
			muži	ženy	trvalým	dlouhodobým		
<b>Zlínský kraj k 26.3.2011<sup>[1]</sup></b>	<b>305</b>	<b>590 459</b>	<b>288 725</b>	<b>301 734</b>	<b>586 326</b>	<b>4 133</b>	<b>321 410</b>	<b>7 673</b>
Bystřice pod Hostýnem	14	15 864	7 783	8 081	15 782	82	8 219	192
Holešov	19	21 657	10 624	11 033	21 525	132	11 586	218
Kroměříž	46	70 148	34 096	36 052	69 648	500	34 266	903
Luhačovice	15	19 223	9 446	9 777	19 128	95	10 301	207
Otrokovice	10	34 971	17 200	17 771	34 607	364	15 767	570
Rožnov pod Radhoštěm	9	35 454	17 382	18 072	35 298	156	18 934	322
Uherské Hradiště	48	90 690	44 100	46 590	89 933	757	48 381	1 344
Uherský Brod	30	53 435	26 367	27 068	53 008	427	33 249	742
Valašské Klobouky	20	23 729	11 869	11 860	23 648	81	14 591	180
Valašské Meziříčí	16	42 073	20 697	21 376	41 874	199	23 185	392
Vizovice	16	16 774	8 247	8 527	16 669	105	8 793	214
Vsetín	32	66 985	32 974	34 011	66 742	243	38 791	542
Zlín	30	99 456	47 940	51 516	98 464	992	55 347	1 847
<b>Zlínský kraj k 1.3.2001<sup>[2]</sup></b>	<b>304</b>	<b>595 010</b>	<b>290 061</b>	<b>304 949</b>	<b>593 402</b>	<b>1 608</b>	<b>338 133</b>	<b>3 369</b>
Bystřice pod Hostýnem	14	16 015	7 804	8 211	15 995	20	8 656	92
Holešov	19	21 620	10 521	11 099	21 573	47	12 118	93
Kroměříž	46	70 176	34 051	36 125	70 035	141	36 115	314
Luhačovice	15	19 816	9 717	10 099	19 763	53	10 949	102
Otrokovice	10	35 305	17 388	17 917	35 221	84	16 487	198
Rožnov pod Radhoštěm	9	35 625	17 527	18 098	35 549	76	19 711	203
Uherské Hradiště	48	90 281	43 785	46 496	89 991	290	51 168	607
Uherský Brod	30	54 236	26 680	27 556	54 095	141	35 610	302
Valašské Klobouky	20	24 215	12 001	12 214	24 195	20	15 666	89
Valašské Meziříčí	16	42 009	20 437	21 572	41 938	71	23 172	198
Vizovice	16	16 101	7 896	8 205	16 036	65	9 132	128
Vsetín	32	68 680	33 758	34 922	68 506	174	41 160	308
Zlín	29	100 931	48 496	52 435	100 505	426	58 189	735

<sup>[1]</sup> předběžné výsledky

<sup>[2]</sup> údaje o obyvatelstvu včetně počtu obcí jsou přepočteny na území platné k datu sčítání 2011



**Tab. 2.1 Obyvatelstvo podle věku podle velikostních skupin obcí v kraji**

výsledky podle trvalého bydliště

Území: Zlínský kraj

Datum sčítání, velikostní skupiny obcí	Obyvatelstvo celkem	v tom ve věku								
		0 - 14 let			15 - 64 let			65 a více let včetně nezjištěno		
		celkem	muži	ženy	celkem	muži	ženy	celkem	muži	ženy
1.3.1961	532 676	144 394	.	.	342 932	.	.	45 350	.	.
1.12.1970	550 465	127 568	65 415	62 153	362 283	178 886	183 397	60 614	24 876	35 738
1.11.1980	591 334	143 506	73 433	70 073	372 786	184 711	188 075	75 042	30 460	44 582
3.3.1991	596 903	129 632	66 338	63 294	394 982	196 784	198 198	72 289	27 796	44 493
1.3.2001	595 010	98 415	50 452	47 963	415 055	208 534	206 521	81 540	31 075	50 465
<b>26.3.2011<sup>[1]</sup></b>	<b>590 459</b>	<b>83 686</b>	<b>43 097</b>	<b>40 589</b>	<b>409 571</b>	<b>207 423</b>	<b>202 148</b>	<b>97 202</b>	<b>38 205</b>	<b>58 997</b>
<b>Přírůstek (úbytek) mezi sčítáními</b>										
1961 - 1970	absolutně 17 789	-16 826	.	.	19 351	.	.	15 264	.	.
	index (v %) 103,3	88,3	.	.	105,6	.	.	133,7	.	.
1970 - 1980	absolutně 40 869	15 938	8 018	7 920	10 503	5 825	4 678	14 428	5 584	8 844
	index (v %) 107,4	112,5	112,3	112,7	102,9	103,3	102,6	123,8	122,4	124,7
1980 - 1991	absolutně 5 569	-13 874	-7 095	-6 779	22 196	12 073	10 123	-2 753	-2 664	-89
	index (v %) 100,9	90,3	90,3	90,3	106,0	106,5	105,4	96,3	91,3	99,8
1991 - 2001	absolutně -1 893	-31 217	-15 886	-15 331	20 073	11 750	8 323	9 251	3 279	5 972
	index (v %) 99,7	75,9	76,1	75,8	105,1	106,0	104,2	112,8	111,8	113,4
2001 - 2011 <sup>[1]</sup>	absolutně -4 551	-14 729	-7 355	-7 374	-5 484	-1 111	-4 373	15 662	7 130	8 532
	index (v %) 99,2	85,0	85,4	84,6	98,7	99,5	97,9	119,2	122,9	116,9
<b>Údaje podle velikostních skupin obcí</b>										
<b>k 26.3.2011 celkem<sup>[1]</sup></b>	<b>590 459</b>	<b>83 686</b>	<b>43 097</b>	<b>40 589</b>	<b>409 571</b>	<b>207 423</b>	<b>202 148</b>	<b>97 202</b>	<b>38 205</b>	<b>58 997</b>
v tom obce										
do 199 obyvatel	2 613	363	179	184	1 756	973	783	494	184	310
200 až 499	29 427	4 306	2 215	2 091	20 355	10 705	9 650	4 766	1 812	2 954
500 až 999	73 889	11 134	5 758	5 376	51 179	26 535	24 644	11 576	4 454	7 122
1 000 až 1 999	71 761	10 833	5 505	5 328	50 102	25 746	24 356	10 826	4 294	6 532
2 000 až 4 999	94 596	13 750	7 029	6 721	65 868	33 654	32 214	14 978	5 939	9 039
5 000 až 9 999	69 037	9 441	4 826	4 615	48 534	24 580	23 954	11 062	4 401	6 661
10 000 až 19 999	64 373	8 808	4 600	4 208	44 892	22 570	22 322	10 673	4 221	6 452
20 000 až 49 999	108 753	14 855	7 732	7 123	75 168	37 056	38 112	18 730	7 359	11 371
50 000 až 99 999	76 010	10 196	5 253	4 943	51 717	25 604	26 113	14 097	5 541	8 556
100 000 a více	-	-	-	-	-	-	-	-	-	-
<b>k 1.3.2001 celkem</b>	<b>595 010</b>	<b>98 415</b>	<b>50 452</b>	<b>47 963</b>	<b>415 055</b>	<b>208 534</b>	<b>206 521</b>	<b>81 540</b>	<b>31 075</b>	<b>50 465</b>
v tom obce										
do 199 obyvatel	2 463	403	200	203	1 626	899	727	434	173	261
200 až 499	30 542	5 194	2 740	2 454	20 490	10 609	9 881	4 858	1 812	3 046
500 až 999	72 193	12 485	6 446	6 039	49 250	25 316	23 934	10 458	3 905	6 553
1 000 až 1 999	68 752	12 079	6 228	5 851	47 311	24 181	23 130	9 362	3 529	5 833
2 000 až 4 999	91 677	15 844	8 013	7 831	63 415	32 418	30 997	12 418	4 754	7 664
5 000 až 9 999	70 530	11 940	6 119	5 821	49 636	24 869	24 767	8 954	3 437	5 517
10 000 až 19 999	67 161	10 888	5 580	5 308	47 954	23 898	24 056	8 319	3 268	5 051
20 000 až 49 999	112 859	18 353	9 352	9 001	80 017	39 181	40 836	14 489	5 468	9 021
50 000 až 99 999	78 833	11 229	5 774	5 455	55 356	27 163	28 193	12 248	4 729	7 519
100 000 a více	-	-	-	-	-	-	-	-	-	-

<sup>[1]</sup> předběžné výsledky

**Tab. 2.2 Obyvatelstvo podle věku podle správních obvodů obcí s rozšířenou působností - Zlínský kraj**

výsledky podle trvalého bydliště

Kraj, správní obvody obcí s rozšířenou působností	Obyvatelstvo celkem	v tom ve věku								
		0 - 14 let			15 - 64 let			65 a více let včetně nezjištěno		
		celkem	muži	ženy	celkem	muži	ženy	celkem	muži	ženy
<b>Zlínský kraj k 26.3.2011<sup>[1]</sup></b>	<b>590 459</b>	<b>83 686</b>	<b>43 097</b>	<b>40 589</b>	<b>409 571</b>	<b>207 423</b>	<b>202 148</b>	<b>97 202</b>	<b>38 205</b>	<b>58 997</b>
Bystřice pod Hostýnem	15 864	2 108	1 103	1 005	11 102	5 634	5 468	2 654	1 046	1 608
Holešov	21 657	3 144	1 592	1 552	14 901	7 643	7 258	3 612	1 389	2 223
Kroměříž	70 148	9 689	4 959	4 730	48 922	24 658	24 264	11 537	4 479	7 058
Luhačovice	19 223	2 591	1 351	1 240	13 389	6 843	6 546	3 243	1 252	1 991
Otrokovice	34 971	4 980	2 571	2 409	24 510	12 444	12 066	5 481	2 185	3 296
Rožnov pod Radhoštěm	35 454	5 017	2 561	2 456	24 664	12 480	12 184	5 773	2 341	3 432
Uherské Hradiště	90 690	12 588	6 295	6 293	63 128	31 937	31 191	14 974	5 868	9 106
Uherský Brod	53 435	7 572	3 978	3 594	36 925	18 930	17 995	8 938	3 459	5 479
Valašské Klobouky	23 729	3 609	1 885	1 724	16 459	8 572	7 887	3 661	1 412	2 249
Valašské Meziříčí	42 073	6 352	3 338	3 014	29 019	14 607	14 412	6 702	2 752	3 950
Vizovice	16 774	2 546	1 264	1 282	11 950	6 119	5 831	2 278	864	1 414
Vsetín	66 985	9 757	5 148	4 609	46 641	23 624	23 017	10 587	4 202	6 385
Zlín	99 456	13 733	7 052	6 681	67 961	33 932	34 029	17 762	6 956	10 806
<b>Zlínský kraj k 1.3.2001</b>	<b>595 010</b>	<b>98 415</b>	<b>50 452</b>	<b>47 963</b>	<b>415 055</b>	<b>208 534</b>	<b>206 521</b>	<b>81 540</b>	<b>31 075</b>	<b>50 465</b>
Bystřice pod Hostýnem	16 015	2 696	1 374	1 322	11 140	5 589	5 551	2 179	841	1 338
Holešov	21 620	3 547	1 793	1 754	14 960	7 575	7 385	3 113	1 153	1 960
Kroměříž	70 176	11 432	5 903	5 529	49 059	24 489	24 570	9 685	3 659	6 026
Luhačovice	19 816	3 402	1 800	1 602	13 739	6 873	6 866	2 675	1 044	1 631
Otrokovice	35 305	5 591	2 887	2 704	25 297	12 789	12 508	4 417	1 712	2 705
Rožnov pod Radhoštěm	35 625	6 049	3 094	2 955	25 007	12 617	12 390	4 569	1 816	2 753
Uherské Hradiště	90 281	14 655	7 451	7 204	63 142	31 663	31 479	12 484	4 671	7 813
Uherský Brod	54 236	9 167	4 686	4 481	37 388	19 052	18 336	7 681	2 942	4 739
Valašské Klobouky	24 215	4 833	2 501	2 332	16 251	8 307	7 944	3 131	1 193	1 938
Valašské Meziříčí	42 009	7 316	3 727	3 589	29 439	14 773	14 666	5 254	1 937	3 317
Vizovice	16 101	2 834	1 452	1 382	11 211	5 688	5 523	2 056	756	1 300
Vsetín	68 680	11 844	6 083	5 761	48 061	24 290	23 771	8 775	3 385	5 390
Zlín	100 931	15 049	7 701	7 348	70 361	34 829	35 532	15 521	5 966	9 555

<sup>[1]</sup> předběžné výsledky

**Tab. 3.1 Obyvatelstvo podle rodinného stavu podle velikostních skupin obcí v kraji**

výsledky podle trvalého bydliště

Území: Zlínský kraj

Datum sčítání, velikostní skupiny obcí	Muži celkem	z toho podle rodinného stavu				Ženy celkem	z toho podle rodinného stavu			
		svobodní	ženatí	rozvedení	ovdovělí		svobodné	vdané	rozvedené	ovdovělé
1.3.1961	260 438	.	.	.	.	272 238	.	.	.	.
1.12.1970	269 177	.	.	.	.	281 288	.	.	.	.
1.11.1980	288 604	.	148 701	.	.	302 730	.	148 951	.	.
3.3.1991	290 918	125 164	148 816	9 797	7 039	305 985	104 352	149 006	13 615	38 951
1.3.2001	290 061	125 066	142 009	15 451	6 647	304 949	102 541	142 351	20 294	38 835
<b>26.3.2011<sup>[1]</sup></b>	<b>288 725</b>	<b>129 312</b>	<b>129 404</b>	<b>22 763</b>	<b>6 890</b>	<b>301 734</b>	<b>104 502</b>	<b>129 714</b>	<b>28 655</b>	<b>38 642</b>
<b>Přírůstek (úbytek) mezi sčítáními</b>										
1961 - 1970	absolutně 8 739	.	.	.	.	9 050	.	.	.	.
	index (v %)	103,4	.	.	.	103,3	.	.	.	.
1970 - 1980	absolutně 19 427	.	.	.	.	21 442	.	.	.	.
	index (v %)	107,2	.	.	.	107,6	.	.	.	.
1980 - 1991	absolutně 2 314	.	115	.	.	3 255	.	55	.	.
	index (v %)	100,8	100,1	.	.	101,1	.	100,0	.	.
1991 - 2001	absolutně -857	-98	-6 807	5 654	-392	-1 036	-1 811	-6 655	6 679	-116
	index (v %)	99,7	99,9	95,4	157,7	94,4	99,7	98,3	95,5	149,1
2001 - 2011 <sup>[1]</sup>	absolutně -1 336	4 246	-12 605	7 312	243	-3 215	1 961	-12 637	8 361	-193
	index (v %)	99,5	103,4	91,1	147,3	103,7	101,9	91,1	141,2	99,5
<b>Údaje podle velikostních skupin obcí</b>										
<b>k 26.3.2011 celkem<sup>[1]</sup></b>	<b>288 725</b>	<b>129 312</b>	<b>129 404</b>	<b>22 763</b>	<b>6 890</b>	<b>301 734</b>	<b>104 502</b>	<b>129 714</b>	<b>28 655</b>	<b>38 642</b>
v tom obce										
do 199 obyvatel	1 336	643	535	125	32	1 277	458	517	95	207
200 až 499	14 732	6 737	6 628	1 015	340	14 695	5 034	6 550	946	2 159
500 až 999	36 747	16 718	16 728	2 387	884	37 142	13 000	16 651	2 297	5 171
1 000 až 1 999	35 545	16 178	16 417	2 122	795	36 216	12 913	16 454	2 217	4 617
2 000 až 4 999	46 622	21 144	21 255	3 107	1 082	47 974	16 803	21 279	3 454	6 418
5 000 až 9 999	33 807	15 048	15 173	2 716	819	35 230	12 169	15 212	3 439	4 371
10 000 až 19 999	31 391	13 889	13 756	2 991	722	32 982	11 178	13 788	4 048	3 948
20 000 až 49 999	52 147	23 297	22 629	4 848	1 281	56 606	19 806	22 760	7 175	6 797
50 000 až 99 999	36 398	15 658	16 283	3 452	935	39 612	13 141	16 503	4 984	4 954
100 000 a více	-	-	-	-	-	-	-	-	-	-
<b>k 1.3.2001 celkem</b>	<b>290 061</b>	<b>125 066</b>	<b>142 009</b>	<b>15 451</b>	<b>6 647</b>	<b>304 949</b>	<b>102 541</b>	<b>142 351</b>	<b>20 294</b>	<b>38 835</b>
v tom obce										
do 199 obyvatel	1 272	607	572	60	29	1 191	363	562	63	201
200 až 499	15 161	6 778	7 277	651	428	15 381	5 010	7 246	618	2 477
500 až 999	35 667	15 758	17 576	1 421	837	36 526	12 115	17 537	1 408	5 364
1 000 až 1 999	33 938	15 047	16 801	1 282	776	34 814	11 994	16 784	1 265	4 704
2 000 až 4 999	45 185	19 935	22 239	1 883	1 047	46 492	15 851	22 231	2 176	6 132
5 000 až 9 999	34 425	14 857	16 849	1 836	775	36 105	12 297	16 923	2 494	4 304
10 000 až 19 999	32 746	13 895	15 867	2 184	690	34 415	11 655	15 911	2 958	3 798
20 000 až 49 999	54 001	22 949	26 192	3 496	1 120	58 858	20 114	26 347	5 443	6 734
50 000 až 99 999	37 666	15 240	18 636	2 638	945	41 167	13 142	18 810	3 869	5 121
100 000 a více	-	-	-	-	-	-	-	-	-	-

<sup>[1]</sup> předběžné výsledky

**Tab. 3.2 Obyvatelstvo podle rodinného stavu podle správních obvodů obcí s rozšířenou působností - Zlínský kraj**

výsledky podle trvalého bydliště

Kraj, správní obvody obcí s rozšířenou působností	Muži celkem	z toho podle rodinného stavu				Ženy celkem	z toho podle rodinného stavu			
		svobodní	ženatí	rozvedení	ovdovělí		svobodné	vdané	rozvedené	ovdovělé
<b>Zlínský kraj k 26.3.2011<sup>[1]</sup></b>	<b>288 725</b>	<b>129 312</b>	<b>129 404</b>	<b>22 763</b>	<b>6 890</b>	<b>301 734</b>	<b>104 502</b>	<b>129 714</b>	<b>28 655</b>	<b>38 642</b>
Bystřice pod Hostýnem	7 783	3 566	3 397	626	190	8 081	2 820	3 399	790	1 066
Holešov	10 624	4 636	4 816	928	241	11 033	3 753	4 799	1 024	1 447
Kroměříž	34 096	15 291	14 739	3 176	836	36 052	12 719	14 751	4 027	4 528
Luhačovice	9 446	4 182	4 463	563	222	9 777	3 262	4 457	737	1 304
Otrokovice	17 200	7 530	7 532	1 722	395	17 771	5 930	7 574	2 114	2 138
Rožnov pod Radhoštěm	17 382	7 917	7 694	1 355	404	18 072	6 445	7 722	1 742	2 154
Uherské Hradiště	44 100	19 206	20 570	3 185	1 088	46 590	15 885	20 620	3 972	6 076
Uherský Brod	26 367	11 893	12 141	1 677	633	27 068	9 174	12 068	2 019	3 799
Valašské Klobouky	11 869	5 656	5 325	620	262	11 860	4 319	5 328	620	1 587
Valašské Meziříčí	20 697	9 495	9 054	1 632	486	21 376	7 690	9 049	2 064	2 561
Vizovice	8 247	3 728	3 746	591	175	8 527	3 096	3 731	648	1 049
Vsetín	32 974	15 487	14 224	2 477	738	34 011	12 147	14 301	3 122	4 402
Zlín	47 940	20 725	21 703	4 211	1 220	51 516	17 262	21 915	5 776	6 531
<b>Zlínský kraj k 1.3.2001</b>	<b>290 061</b>	<b>125 066</b>	<b>142 009</b>	<b>15 451</b>	<b>6 647</b>	<b>304 949</b>	<b>102 541</b>	<b>142 351</b>	<b>20 294</b>	<b>38 835</b>
Bystřice pod Hostýnem	7 804	3 401	3 751	426	196	8 211	2 826	3 759	552	1 049
Holešov	10 521	4 488	5 221	566	218	11 099	3 621	5 240	703	1 504
Kroměříž	34 051	14 599	16 434	2 169	763	36 125	12 134	16 507	2 887	4 494
Luhačovice	9 717	4 261	4 852	382	208	10 099	3 392	4 875	539	1 265
Otrokovice	17 388	7 206	8 472	1 270	372	17 917	5 791	8 485	1 579	2 014
Rožnov pod Radhoštěm	17 527	7 739	8 394	982	378	18 098	6 360	8 406	1 238	2 042
Uherské Hradiště	43 785	18 480	22 147	2 023	1 030	46 496	15 349	22 214	2 617	6 203
Uherský Brod	26 680	11 710	13 253	1 003	666	27 556	9 231	13 209	1 231	3 835
Valašské Klobouky	12 001	5 620	5 778	327	247	12 214	4 425	5 746	390	1 626
Valašské Meziříčí	20 437	8 951	9 823	1 117	440	21 572	7 532	9 894	1 464	2 606
Vizovice	7 896	3 494	3 866	343	181	8 205	2 842	3 841	435	1 063
Vsetín	33 758	15 323	15 881	1 730	724	34 922	12 205	15 876	2 321	4 417
Zlín	48 496	19 794	24 137	3 113	1 224	52 435	16 833	24 299	4 338	6 717

<sup>[1]</sup> předběžné výsledky

**Tab. 4.1 Obyvatelstvo ve věku 15 a více let podle nejvyššího ukončeného vzdělání podle velikostních skupin obcí v kraji**

výsledky podle trvalého bydliště

Území: Zlínský kraj

Datum sčítání, velikostní skupiny obcí	Obyvatelstvo ve věku 15 a více let	z toho nejvyšší ukončené vzdělání					
		základní vč. neukončeného	střední vč. vyučení (bez maturity)	úplné střední (s maturitou) a vyšší odborné <sup>[1]</sup>	vysokoškolské	bez vzdělání	
1.11.1980	447 828	214 212	146 977	67 635	17 019	937	
3.3.1991	467 271	164 899	170 258	100 352	27 523	1 756	
1.3.2001	496 595	123 193	193 818	135 488	38 104	2 129	
<b>26.3.2011<sup>[2]</sup></b>	<b>506 773</b>	<b>94 837</b>	<b>179 125</b>	<b>154 027</b>	<b>59 153</b>	<b>2 443</b>	
<b>Přírůstek (úbytek) mezi sčítáními</b>							
1980 - 1991	absolutně	19 443	-49 313	23 281	32 717	10 504	819
	index (v %)	104,3	77,0	115,8	148,4	161,7	187,4
1991 - 2001	absolutně	29 324	-41 706	23 560	35 136	10 581	373
	index (v %)	106,3	74,7	113,8	135,0	138,4	121,2
2001 - 2011 <sup>[2]</sup>	absolutně	10 178	-28 356	-14 693	18 539	21 049	314
	index (v %)	102,0	77,0	92,4	113,7	155,2	114,7
<b>Údaje podle velikostních skupin obcí</b>							
<b>k 26.3.2011 celkem<sup>[2]</sup></b>	<b>506 773</b>	<b>94 837</b>	<b>179 125</b>	<b>154 027</b>	<b>59 153</b>	<b>2 443</b>	
v tom obce							
do 199 obyvatel	2 250	556	930	467	147	18	
200 až 499	25 121	5 684	10 293	6 399	1 811	126	
500 až 999	62 755	13 666	25 318	16 478	5 014	326	
1 000 až 1 999	60 928	13 045	23 703	16 524	5 332	454	
2 000 až 4 999	80 846	16 793	31 040	22 855	7 343	397	
5 000 až 9 999	59 596	10 735	21 687	18 210	6 577	333	
10 000 až 19 999	55 565	9 907	18 476	17 560	7 309	219	
20 000 až 49 999	93 898	14 414	28 732	33 046	14 022	389	
50 000 až 99 999	65 814	10 037	18 946	22 488	11 598	181	
100 000 a více	-	-	-	-	-	-	
<b>k 1.3.2001 celkem</b>	<b>496 595</b>	<b>123 193</b>	<b>193 818</b>	<b>135 488</b>	<b>38 104</b>	<b>2 129</b>	
v tom obce							
do 199 obyvatel	2 060	715	937	317	55	15	
200 až 499	25 348	8 030	11 202	5 106	750	99	
500 až 999	59 708	18 018	26 132	12 693	2 259	225	
1 000 až 1 999	56 673	16 519	23 974	12 633	2 587	683	
2 000 až 4 999	75 833	20 835	31 817	18 284	4 139	352	
5 000 až 9 999	58 590	13 621	23 765	16 487	4 121	179	
10 000 až 19 999	56 273	12 703	20 893	16 760	5 327	137	
20 000 až 49 999	94 506	18 816	32 495	31 237	10 593	341	
50 000 až 99 999	67 604	13 936	22 603	21 971	8 273	98	
100 000 a více	-	-	-	-	-	-	

<sup>[1]</sup> včetně nástavbového

<sup>[2]</sup> předběžné výsledky

**Tab. 4.2 Obyvatelstvo ve věku 15 a více let podle nejvyššího ukončeného vzdělání podle správních obvodů obcí s rozšířenou působností - Zlínský kraj**

výsledky podle trvalého bydliště

Kraj, správní obvody obcí s rozšířenou působností	Obyvatelstvo ve věku 15 a více let	z toho nejvyšší ukončené vzdělání				
		základní vč. neukončeného	střední vč. vyučení (bez maturity)	úplné střední (s maturitou) a vyšší odborné <sup>[1]</sup>	vysokoškolské	bez vzdělání
<b>Zlínský kraj k 26.3.2011<sup>[2]</sup></b>	<b>506 773</b>	<b>94 837</b>	<b>179 125</b>	<b>154 027</b>	<b>59 153</b>	<b>2 443</b>
Bystřice pod Hostýnem	13 756	2 456	5 365	4 038	1 360	93
Holešov	18 513	3 657	7 061	5 238	1 862	73
Kroměříž	60 459	10 703	21 892	18 701	6 719	365
Luhačovice	16 632	3 034	5 948	5 059	1 983	64
Otrokovice	29 991	5 721	11 007	8 993	2 994	109
Rožnov pod Radhoštěm	30 437	5 947	10 228	9 275	3 812	108
Uherské Hradiště	78 102	15 107	28 029	22 829	9 153	555
Uherský Brod	45 863	9 693	17 174	12 945	4 530	189
Valašské Klobouky	20 120	4 469	7 809	5 376	1 657	102
Valašské Meziříčí	35 721	5 965	12 450	11 820	4 133	223
Vizovice	14 228	2 860	5 264	4 035	1 476	47
Vsetín	57 228	10 976	20 542	17 714	5 779	238
Zlín	85 723	14 249	26 356	28 004	13 695	277
<b>Zlínský kraj k 1.3.2001</b>	<b>496 595</b>	<b>123 193</b>	<b>193 818</b>	<b>135 488</b>	<b>38 104</b>	<b>2 129</b>
Bystřice pod Hostýnem	13 319	3 052	5 793	3 443	796	113
Holešov	18 073	4 826	7 573	4 419	1 067	50
Kroměříž	58 744	13 072	23 550	16 650	4 588	387
Luhačovice	16 414	4 085	6 490	4 548	1 171	24
Otrokovice	29 714	7 090	12 000	8 311	1 985	62
Rožnov pod Radhoštěm	29 576	7 688	10 819	8 126	2 628	91
Uherské Hradiště	75 626	19 342	30 171	19 304	5 746	615
Uherský Brod	45 069	12 601	18 086	11 258	2 775	153
Valašské Klobouky	19 382	5 713	8 147	4 481	858	80
Valašské Meziříčí	34 693	7 839	13 548	10 104	2 745	172
Vizovice	13 267	3 634	5 441	3 211	853	31
Vsetín	56 836	14 891	21 984	15 521	3 695	197
Zlín	85 882	19 360	30 216	26 112	9 197	154

<sup>[1]</sup> včetně nástavbového

<sup>[2]</sup> předběžné výsledky

**Tab. 5.1 Obyvatelstvo podle ekonomické aktivity podle velikostních skupin obcí v kraji**

výsledky podle trvalého bydliště

Území: Zlínský kraj

Datum sčítání, velikostní skupiny obcí	Obyvatelstvo celkem	z toho podle ekonomické aktivity						
		ekonomicky aktivní <sup>[1]</sup>	v tom					ekonomicky neaktivní
			zaměstnaní	z toho			nezaměstnaní	
				zaměstnanci	zaměstnavatelé	osoby pracující na vlastní účet		
1.3.1961	532 676	262 758	.	.	.	.	.	269 918
1.12.1970	550 465	276 764	.	.	.	.	.	273 701
1.11.1980	591 334	306 699	.	.	.	.	.	284 635
3.3.1991	596 903	312 940	307 121	.	.	.	5 819	283 963
1.3.2001	595 010	298 616	272 340	222 926	10 159	32 779	26 276	293 713
<b>26.3.2011<sup>[2]</sup></b>	<b>590 459</b>	<b>291 478</b>	<b>262 303</b>	<b>205 600</b>	<b>9 761</b>	<b>32 439</b>	<b>29 175</b>	<b>276 173</b>
<b>Přírůstek (úbytek) mezi sčítáními</b>								
1961 - 1970	absolutně 17 789	14 006	.	.	.	.	.	3 783
	index (v %)	103,3	105,3	.	.	.	.	101,4
1970 - 1980	absolutně 40 869	29 935	.	.	.	.	.	10 934
	index (v %)	107,4	110,8	.	.	.	.	104,0
1980 - 1991	absolutně 5 569	6 241	.	.	.	.	.	-672
	index (v %)	100,9	102,0	.	.	.	.	99,8
1991 - 2001	absolutně -1 893	-14 324	-34 781	.	.	.	20 457	9 750
	index (v %)	99,7	95,4	88,7	.	.	451,6	103,4
2001 - 2011 <sup>[2]</sup>	absolutně -4 551	-7 138	-10 037	-17 326	-398	-340	2 899	-17 540
	index (v %)	99,2	97,6	96,3	92,2	96,1	111,0	94,0
<b>Údaje podle velikostních skupin obcí</b>								
<b>k 26.3.2011 celkem<sup>[2]</sup></b>	<b>590 459</b>	<b>291 478</b>	<b>262 303</b>	<b>205 600</b>	<b>9 761</b>	<b>32 439</b>	<b>29 175</b>	<b>276 173</b>
v tom obce								
do 199 obyvatel	2 613	1 188	1 013	765	22	155	175	1 277
200 až 499	29 427	14 242	12 727	10 037	342	1 606	1 515	14 133
500 až 999	73 889	36 210	32 563	25 462	1 025	4 343	3 647	35 160
1 000 až 1 999	71 761	35 603	32 172	25 143	996	4 196	3 431	33 733
2 000 až 4 999	94 596	46 440	41 622	32 629	1 400	5 251	4 818	44 894
5 000 až 9 999	69 037	34 264	30 679	24 323	1 070	3 582	3 585	31 968
10 000 až 19 999	64 373	31 579	28 406	22 679	1 057	3 196	3 173	30 049
20 000 až 49 999	108 753	53 789	48 122	38 102	2 052	5 390	5 667	50 454
50 000 až 99 999	76 010	38 163	34 999	26 460	1 797	4 720	3 164	34 505
100 000 a více	-	-	-	-	-	-	-	-
<b>k 1.3.2001 celkem</b>	<b>595 010</b>	<b>298 616</b>	<b>272 340</b>	<b>222 926</b>	<b>10 159</b>	<b>32 779</b>	<b>26 276</b>	<b>293 713</b>
v tom obce								
do 199 obyvatel	2 463	1 104	955	764	.	.	149	1 353
200 až 499	30 542	14 399	13 069	10 847	.	.	1 330	16 045
500 až 999	72 193	34 797	31 650	25 834	.	.	3 147	37 174
1 000 až 1 999	68 752	33 314	30 407	24 868	.	.	2 907	35 267
2 000 až 4 999	91 677	45 069	41 271	33 860	.	.	3 798	46 369
5 000 až 9 999	70 530	35 736	32 304	27 017	.	.	3 432	34 475
10 000 až 19 999	67 161	34 897	31 928	26 545	.	.	2 969	31 896
20 000 až 49 999	112 859	58 115	52 511	43 193	.	.	5 604	54 064
50 000 až 99 999	78 833	41 185	38 245	29 998	.	.	2 940	37 070
100 000 a více	-	-	-	-	.	.	-	-

<sup>[1]</sup> včetně pomáhajících rodinných příslušníků

<sup>[2]</sup> předběžné výsledky

**Tab. 5.2 Obyvatelstvo podle ekonomické aktivity podle správních obvodů obcí s rozšířenou působností - Zlínský kraj**

výsledky podle trvalého bydliště

Kraj, správní obvody obcí s rozšířenou působností	Obyvatelstvo celkem	z toho podle ekonomické aktivity						ekonomicky neaktivní
		ekonomicky aktivní <sup>[1]</sup>	v tom				nezaměstnaní	
			zaměstnaní	z toho				
				zaměstnanci	zaměstnavatelé	osoby pracující na vlastní účet		
<b>Zlínský kraj k 26.3.2011<sup>[2]</sup></b>	<b>590 459</b>	<b>291 478</b>	<b>262 303</b>	<b>205 600</b>	<b>9 761</b>	<b>32 439</b>	<b>29 175</b>	<b>276 173</b>
Bystřice pod Hostýnem	15 864	7 776	6 747	5 244	265	903	1 029	7 576
Holešov	21 657	10 563	9 577	7 639	306	1 155	986	10 302
Kroměříž	70 148	33 955	29 926	24 189	999	3 200	4 029	33 407
Luhačovice	19 223	9 702	8 882	6 836	367	1 131	820	8 744
Otrokovice	34 971	17 499	15 908	12 987	403	1 622	1 591	15 894
Rožnov pod Radhoštěm	35 454	17 324	15 513	11 999	615	1 896	1 811	16 636
Uherské Hradiště	90 690	45 143	41 089	32 999	1 520	4 664	4 054	42 417
Uherský Brod	53 435	25 814	23 266	18 373	741	3 160	2 548	26 087
Valašské Klobouky	23 729	11 232	9 879	7 459	282	1 509	1 353	11 500
Valašské Meziříčí	42 073	20 688	18 608	14 624	710	2 104	2 080	19 734
Vizovice	16 774	8 735	8 003	6 038	342	1 125	732	7 305
Vsetín	66 985	33 048	29 043	22 565	945	3 715	4 005	31 267
Zlín	99 456	49 999	45 862	34 648	2 266	6 255	4 137	45 304
<b>Zlínský kraj k 1.3.2001</b>	<b>595 010</b>	<b>298 616</b>	<b>272 340</b>	<b>222 926</b>	<b>10 159</b>	<b>32 779</b>	<b>26 276</b>	<b>293 713</b>
Bystřice pod Hostýnem	16 015	7 879	7 163	5 865	.	.	716	8 053
Holešov	21 620	10 634	9 828	8 038	.	.	806	10 906
Kroměříž	70 176	34 957	31 094	25 961	.	.	3 863	34 924
Luhačovice	19 816	9 965	9 198	7 549	.	.	767	9 779
Otrokovice	35 305	18 784	17 325	14 811	.	.	1 459	16 284
Rožnov pod Radhoštěm	35 625	18 102	16 481	13 513	.	.	1 621	17 337
Uherské Hradiště	90 281	45 110	41 704	34 928	.	.	3 406	44 861
Uherský Brod	54 236	25 958	23 759	19 500	.	.	2 199	28 160
Valašské Klobouky	24 215	11 295	9 847	8 048	.	.	1 448	12 857
Valašské Meziříčí	42 009	21 120	19 189	15 769	.	.	1 931	20 682
Vizovice	16 101	8 306	7 822	6 082	.	.	484	7 739
Vsetín	68 680	34 409	30 433	24 729	.	.	3 976	33 936
Zlín	100 931	52 097	48 497	38 133	.	.	3 600	48 195

<sup>[1]</sup> včetně pomáhajících rodinných příslušníků

<sup>[2]</sup> předběžné výsledky



**Tab. 6.1 Obyvatelstvo podle národnosti podle velikostních skupin obcí v kraji**

výsledky podle trvalého bydliště

Území: Zlínský kraj

Datum sčítání, velikostní skupiny obcí	Obyvatelstvo celkem	z toho národnost								
		česká	moravská	slezská	slovenská	polská	německá	romská	neuveveno	
1.3.1961	532 676	.	.	.	.	.	.	.	.	
1.12.1970	550 465	.	.	.	.	.	.	.	.	
1.11.1980	591 334	578 945	.	.	10 154	346	153	.	.	
3.3.1991	596 903	335 314	247 962	335	10 490	450	169	673	400	
1.3.2001	595 010	508 037	65 048	101	7 713	436	218	439	8 286	
<b>26.3.2011<sup>[1]</sup></b>	<b>590 459</b>	<b>322 507</b>	<b>96 234</b>	<b>62</b>	<b>5 911</b>	<b>309</b>	<b>135</b>	<b>143</b>	<b>136 657</b>	
<b>Přírůstek (úbytek) mezi sčítáními</b>										
1961 - 1970	absolutně index (v %)	17 789 103,3	.	.	.	.	.	.	.	
1970 - 1980	absolutně index (v %)	40 869 107,4	.	.	.	.	.	.	.	
1980 - 1991	absolutně index (v %)	5 569 100,9	-243 631 57,9	.	336 103,3	104 130,1	16 110,5	.	.	
1991 - 2001	absolutně index (v %)	-1 893 99,7	172 723 151,5	-182 914 26,2	-234 30,1	-2 777 73,5	-14 96,9	49 129,0	-234 65,2	7 886 2 071,5
2001 - 2011 <sup>[1]</sup>	absolutně index (v %)	-4 551 99,2	-185 530 63,5	31 186 147,9	-39 61,4	-1 802 76,6	-127 70,9	-83 61,9	-296 32,6	128 371 1 649,3
<b>Údaje podle velikostních skupin obcí</b>										
<b>k 26.3.2011 celkem<sup>[1]</sup></b>	<b>590 459</b>	<b>322 507</b>	<b>96 234</b>	<b>62</b>	<b>5 911</b>	<b>309</b>	<b>135</b>	<b>143</b>	<b>136 657</b>	
v tom obce										
do 199 obyvatel	2 613	1 204	521	1	50	-	-	-	723	
200 až 499	29 427	15 270	5 342	2	229	13	5	1	7 263	
500 až 999	73 889	39 141	13 259	10	622	22	11	7	17 310	
1 000 až 1 999	71 761	38 103	13 562	2	593	22	6	13	16 004	
2 000 až 4 999	94 596	50 507	16 613	11	959	37	16	8	22 153	
5 000 až 9 999	69 037	36 850	11 958	11	700	37	19	11	16 105	
10 000 až 19 999	64 373	35 730	9 652	8	747	44	25	8	14 919	
20 000 až 49 999	108 753	61 808	15 153	14	1 263	95	31	82	24 853	
50 000 až 99 999	76 010	43 894	10 174	3	748	39	22	13	17 327	
100 000 a více	-	-	-	-	-	-	-	-	-	
<b>k 1.3.2001 celkem</b>	<b>595 010</b>	<b>508 037</b>	<b>65 048</b>	<b>101</b>	<b>7 713</b>	<b>436</b>	<b>218</b>	<b>439</b>	<b>8 286</b>	
v tom obce										
do 199 obyvatel	2 463	1 952	410	1	46	2	-	-	41	
200 až 499	30 542	25 910	3 843	8	307	18	6	23	272	
500 až 999	72 193	61 625	8 414	6	738	20	18	53	761	
1 000 až 1 999	68 752	58 619	8 262	8	643	27	19	16	775	
2 000 až 4 999	91 677	78 006	10 812	16	1 196	52	28	26	937	
5 000 až 9 999	70 530	58 752	8 965	13	990	53	31	61	1 114	
10 000 až 19 999	67 161	57 834	6 537	16	1 091	77	29	81	969	
20 000 až 49 999	112 859	96 207	11 368	27	1 774	132	48	121	2 023	
50 000 až 99 999	78 833	69 132	6 437	6	928	55	39	58	1 394	
100 000 a více	-	-	-	-	-	-	-	-	-	

<sup>[1]</sup> předběžné výsledky

**Tab. 6.2 Obyvatelstvo podle národnosti podle správních obvodů obcí s rozšířenou působností - Zlínský kraj**

výsledky podle trvalého bydliště

Kraj, správní obvody obcí s rozšířenou působností	Obyvatelstvo celkem	z toho národnost							
		česká	moravská	slezská	slovenská	polská	německá	romská	neuvedeno
<b>Zlínský kraj k 26.3.2011<sup>[1]</sup></b>	<b>590 459</b>	<b>322 507</b>	<b>96 234</b>	<b>62</b>	<b>5 911</b>	<b>309</b>	<b>135</b>	<b>143</b>	<b>136 657</b>
Bystřice pod Hostýnem	15 864	8 212	2 849	4	106	17	4	1	3 967
Holešov	21 657	11 682	3 867	3	174	4	3	-	5 052
Kroměříž	70 148	36 123	13 253	11	764	35	16	13	16 718
Luhačovice	19 223	10 524	3 340	4	204	4	10	-	4 073
Otrokovice	34 971	18 875	5 470	5	327	25	11	1	8 621
Rožnov pod Radhoštěm	35 454	21 461	3 077	7	381	20	19	7	8 934
Uherské Hradiště	90 690	45 314	20 786	3	973	28	19	27	19 157
Uherský Brod	53 435	26 480	11 808	3	683	15	7	5	11 619
Valašské Klobouky	23 729	13 015	3 915	2	231	11	1	-	5 210
Valašské Meziříčí	42 073	25 663	3 967	8	426	59	11	26	10 122
Vizovice	16 774	9 468	2 613	2	182	6	3	-	3 719
Vsetín	66 985	38 417	7 338	6	563	39	8	50	16 954
Zlín	99 456	57 273	13 951	4	897	46	23	13	22 511
<b>Zlínský kraj k 1.3.2001</b>	<b>595 010</b>	<b>508 037</b>	<b>65 048</b>	<b>101</b>	<b>7 713</b>	<b>436</b>	<b>218</b>	<b>439</b>	<b>8 286</b>
Bystřice pod Hostýnem	16 015	13 788	1 613	-	147	30	8	-	311
Holešov	21 620	18 535	2 394	6	246	11	4	29	260
Kroměříž	70 176	57 390	10 133	28	1 122	45	27	54	975
Luhačovice	19 816	16 989	2 115	3	290	4	10	2	249
Otrokovice	35 305	30 408	3 738	4	400	37	18	5	494
Rožnov pod Radhoštěm	35 625	31 728	2 298	16	628	29	16	38	449
Uherské Hradiště	90 281	72 009	14 923	11	1 098	33	26	112	1 559
Uherský Brod	54 236	44 189	8 234	3	827	34	12	25	693
Valašské Klobouky	24 215	20 221	3 209	5	310	11	4	8	236
Valašské Meziříčí	42 009	37 520	2 793	9	521	80	21	19	537
Vizovice	16 101	14 123	1 385	1	232	12	4	-	174
Vsetín	68 680	62 183	3 982	8	798	47	26	89	760
Zlín	100 931	88 954	8 231	7	1 094	63	42	58	1 589

<sup>[1]</sup> předběžné výsledky

**Tab. 7.1 Obyvatelstvo podle náboženské víry podle velikostních skupin obcí v kraji**

výsledky podle trvalého bydliště

Území: Zlínský kraj

Datum sčítání, velikostní skupiny obcí	Obyvatelstvo celkem	v tom podle náboženské víry						
		věřící hlásící se k církvi, náboženské společnosti <sup>[1]</sup>	z toho			věřící nehlásící se k církvi, náboženské společnosti	bez náboženské víry	neuvedeno
			Církev římsko-katolická	Církev česko-slovenská husitská	Česko-bratrská církev evangelická			
3.3.1991	596 903	393 340	363 685	3 172	22 788	.	137 307	66 256
1.3.2001	595 010	328 516	290 817	2 233	17 154	.	219 807	46 687
<b>26.3.2011<sup>[2]</sup></b>	<b>590 459</b>	<b>171 271</b>	<b>144 106</b>	<b>1 217</b>	<b>7 907</b>	<b>46 130</b>	<b>132 921</b>	<b>240 137</b>
<b>Přírůstek (úbytek) mezi sčítáními</b>								
1991 - 2001	absolutně -1 893	-64 824	-72 868	-939	-5 634	.	82 500	-19 569
	index (v %)	99,7	83,5	80,0	70,4	75,3	160,1	70,5
2001 - 2011 <sup>[2]</sup>	absolutně -4 551	-157 245	-146 711	-1 016	-9 247	.	-86 886	193 450
	index (v %)	99,2	52,1	49,6	54,5	46,1	60,5	514,4
<b>Údaje podle velikostních skupin obcí</b>								
<b>k 26.3.2011 celkem<sup>[2]</sup></b>	<b>590 459</b>	<b>171 271</b>	<b>144 106</b>	<b>1 217</b>	<b>7 907</b>	<b>46 130</b>	<b>132 921</b>	<b>240 137</b>
v tom obce								
do 199 obyvatel	2 613	912	796	17	9	168	399	1 134
200 až 499	29 427	10 453	8 992	77	428	1 955	4 862	12 157
500 až 999	73 889	27 149	22 657	75	2 024	5 055	12 253	29 432
1 000 až 1 999	71 761	26 961	22 920	111	1 586	4 792	11 386	28 622
2 000 až 4 999	94 596	33 381	28 994	197	1 237	6 974	16 131	38 110
5 000 až 9 999	69 037	19 635	17 229	128	244	5 522	15 040	28 840
10 000 až 19 999	64 373	15 965	13 684	179	364	5 503	16 990	25 915
20 000 až 49 999	108 753	22 659	17 559	282	1 492	9 372	32 121	44 601
50 000 až 99 999	76 010	14 156	11 275	151	523	6 789	23 739	31 326
100 000 a více	-	-	-	-	-	-	-	-
<b>k 1.3.2001 celkem</b>	<b>595 010</b>	<b>328 516</b>	<b>290 817</b>	<b>2 233</b>	<b>17 154</b>	.	<b>219 807</b>	<b>46 687</b>
v tom obce								
do 199 obyvatel	2 463	1 708	1 623	33	12	.	621	134
200 až 499	30 542	21 145	19 347	151	858	.	7 551	1 846
500 až 999	72 193	49 614	43 385	139	4 201	.	17 736	4 843
1 000 až 1 999	68 752	47 330	42 295	143	3 152	.	16 058	5 364
2 000 až 4 999	91 677	60 404	54 801	368	2 689	.	24 597	6 676
5 000 až 9 999	70 530	38 625	35 738	196	443	.	26 391	5 514
10 000 až 19 999	67 161	31 349	28 220	318	715	.	29 877	5 935
20 000 až 49 999	112 859	47 045	38 539	503	3 912	.	56 088	9 726
50 000 až 99 999	78 833	31 296	26 869	382	1 172	.	40 888	6 649
100 000 a více	-	-	-	-	-	.	-	-

<sup>[1]</sup> v roce 1991 a 2001 včetně věřících nehlásících se ke konkrétní církvi

<sup>[2]</sup> předběžné výsledky

**Tab. 7.2 Obyvatelstvo podle náboženské víry podle správních obvodů obcí s rozšířenou působností - Zlínský kraj**

výsledky podle trvalého bydliště

Kraj, správní obvody obcí s rozšířenou působností	Obyvatelstvo celkem	v tom podle náboženské víry						
		věřící hlásící se k církvi, náboženské společnosti <sup>[1]</sup>	z toho			věřící nehlásící se k církvi, náboženské společnosti	bez náboženské víry	neuvedeno
			Církev římsko-katolická	Církev česko-slovenská husitská	Česko-bratrská církev evangelická			
<b>Zlínský kraj k 26.3.2011<sup>[2]</sup></b>	<b>590 459</b>	<b>171 271</b>	<b>144 106</b>	<b>1 217</b>	<b>7 907</b>	<b>46 130</b>	<b>132 921</b>	<b>240 137</b>
Bystřice pod Hostýnem	15 864	3 938	3 292	18	152	1 320	3 501	7 105
Holešov	21 657	6 100	5 228	16	231	1 675	4 736	9 146
Kroměříž	70 148	14 097	11 997	452	135	5 656	21 959	28 436
Luhačovice	19 223	6 982	6 199	25	53	1 527	2 862	7 852
Otrokovice	34 971	6 158	5 146	135	93	2 923	10 802	15 088
Rožnov pod Radhoštěm	35 454	9 774	8 126	67	344	2 813	6 839	16 028
Uherské Hradiště	90 690	29 619	26 974	102	204	7 988	18 504	34 579
Uherský Brod	53 435	24 422	22 675	115	70	3 723	7 630	17 660
Valašské Klobouky	23 729	12 353	11 361	7	44	1 167	1 579	8 630
Valašské Meziříčí	42 073	10 251	8 116	40	747	3 244	10 114	18 464
Vizovice	16 774	5 502	3 982	9	807	1 131	3 091	7 050
Vsetín	66 985	20 166	12 980	54	4 369	4 434	13 362	29 023
Zlín	99 456	21 909	18 030	177	658	8 529	27 942	41 076
<b>Zlínský kraj k 1.3.2001</b>	<b>595 010</b>	<b>328 516</b>	<b>290 817</b>	<b>2 233</b>	<b>17 154</b>	<b>.</b>	<b>219 807</b>	<b>46 687</b>
Bystřice pod Hostýnem	16 015	8 529	7 625	23	311	.	5 964	1 522
Holešov	21 620	12 044	10 888	33	340	.	7 633	1 943
Kroměříž	70 176	28 607	25 539	784	251	.	36 230	5 339
Luhačovice	19 816	13 546	12 745	52	106	.	4 938	1 332
Otrokovice	35 305	13 606	12 005	233	228	.	18 813	2 886
Rožnov pod Radhoštěm	35 625	20 778	18 757	103	688	.	11 795	3 052
Uherské Hradiště	90 281	53 705	50 588	161	334	.	28 346	8 230
Uherský Brod	54 236	39 139	37 684	181	121	.	11 548	3 549
Valašské Klobouky	24 215	20 449	19 761	15	78	.	2 465	1 301
Valašské Meziříčí	42 009	21 226	18 278	90	1 601	.	17 467	3 316
Vizovice	16 101	10 601	8 173	22	1 945	.	4 533	967
Vsetín	68 680	39 990	27 934	106	9 595	.	23 571	5 119
Zlín	100 931	46 296	40 840	430	1 556	.	46 504	8 131

<sup>[1]</sup> v roce 2001 včetně věřících nehlásících se ke konkrétní církvi

<sup>[2]</sup> předběžné výsledky

**Tab. 8.1 Obyvatelstvo podle státního občanství podle velikostních skupin obcí v kraji**

výsledky podle trvalého bydliště

Území: Zlínský kraj

Datum sčítání, velikostní skupiny obcí	Obyvatelstvo celkem	z toho podle státního občanství						
		Česká republika	Slovensko	Německo	Polsko	Ukrajina	Rusko	Vietnam
3.3.1991	596 903	589 215	6 221	.	.	.	.	.
1.3.2001	595 010	590 303	1 234	67	279	436	134	303
<b>26.3.2011<sup>[1]</sup></b>	<b>590 459</b>	<b>580 132</b>	<b>3 196</b>	<b>202</b>	<b>295</b>	<b>1 080</b>	<b>229</b>	<b>811</b>
<b>Přírůstek (úbytek) mezi sčítáními</b>								
1991 - 2001	absolutně	-1 893	1 088	-4 987	.	.	.	.
	index (v %)	99,7	100,2	19,8	.	.	.	.
2001 - 2011 <sup>[1]</sup>	absolutně	-4 551	-10 171	1 962	135	16	644	95
	index (v %)	99,2	98,3	259,0	301,5	105,7	247,7	170,9
<b>Údaje podle velikostních skupin obcí</b>								
<b>k 26.3.2011 celkem<sup>[1]</sup></b>	<b>590 459</b>	<b>580 132</b>	<b>3 196</b>	<b>202</b>	<b>295</b>	<b>1 080</b>	<b>229</b>	<b>811</b>
v tom obce								
do 199 obyvatel	2 613	2 538	33	1	1	4	1	-
200 až 499	29 427	29 046	118	3	10	58	19	59
500 až 999	73 889	72 942	333	76	23	123	11	22
1 000 až 1 999	71 761	70 849	323	17	23	90	19	34
2 000 až 4 999	94 596	93 300	451	15	30	129	17	73
5 000 až 9 999	69 037	67 887	382	14	37	114	21	162
10 000 až 19 999	64 373	63 026	373	14	42	223	14	105
20 000 až 49 999	108 753	106 669	589	31	84	214	50	193
50 000 až 99 999	76 010	73 875	594	31	45	125	77	163
100 000 a více	-	-	-	-	-	-	-	-
<b>k 1.3.2001 celkem</b>	<b>595 010</b>	<b>590 303</b>	<b>1 234</b>	<b>67</b>	<b>279</b>	<b>436</b>	<b>134</b>	<b>303</b>
v tom obce								
do 199 obyvatel	2 463	2 443	11	-	2	1	-	-
200 až 499	30 542	30 409	42	1	8	22	1	7
500 až 999	72 193	71 770	125	2	9	52	9	19
1 000 až 1 999	68 752	68 416	105	11	15	29	17	9
2 000 až 4 999	91 677	90 966	196	9	31	71	9	27
5 000 až 9 999	70 530	70 010	143	8	36	67	13	36
10 000 až 19 999	67 161	66 558	173	9	56	47	10	35
20 000 až 49 999	112 859	111 788	234	14	84	92	24	92
50 000 až 99 999	78 833	77 943	205	13	38	55	51	78
100 000 a více	-	-	-	-	-	-	-	-

<sup>[1]</sup> předběžné výsledky

**Tab. 8.2 Obyvatelstvo podle státního občanství podle správních obvodů obcí s rozšířenou působností - Zlínský kraj**

výsledky podle trvalého bydliště

Kraj, správní obvody obcí s rozšířenou působností	Obyvatelstvo celkem	z toho podle státního občanství						
		Česká republika	Slovensko	Německo	Polsko	Ukrajina	Rusko	Vietnam
<b>Zlínský kraj k 26.3.2011<sup>[1]</sup></b>	<b>590 459</b>	<b>580 132</b>	<b>3 196</b>	<b>202</b>	<b>295</b>	<b>1 080</b>	<b>229</b>	<b>811</b>
Bystřice pod Hostýnem	15 864	15 636	53	5	17	26	10	67
Holešov	21 657	21 371	39	3	-	127	3	23
Kroměříž	70 148	68 923	254	14	23	208	41	199
Luhačovice	19 223	18 931	105	7	4	37	3	9
Otrokovice	34 971	34 209	197	7	22	97	7	76
Rožnov pod Radhoštěm	35 454	35 008	169	13	24	41	4	5
Uherské Hradiště	90 690	88 943	650	28	32	131	45	102
Uherský Brod	53 435	52 479	384	69	20	76	6	62
Valašské Klobouky	23 729	23 459	118	1	12	15	2	9
Valašské Meziříčí	42 073	41 531	154	9	51	64	1	28
Vizovice	16 774	16 505	129	2	4	45	6	2
Vsetín	66 985	66 137	247	7	34	51	9	60
Zlín	99 456	97 000	697	37	52	162	92	169
<b>Zlínský kraj k 1.3.2001</b>	<b>595 010</b>	<b>590 303</b>	<b>1 234</b>	<b>67</b>	<b>279</b>	<b>436</b>	<b>134</b>	<b>303</b>
Bystřice pod Hostýnem	16 015	15 897	27	1	18	21	10	4
Holešov	21 620	21 498	30	1	3	23	-	1
Kroměříž	70 176	69 736	92	3	25	64	10	40
Luhačovice	19 816	19 668	34	5	2	31	3	-
Otrokovice	35 305	35 031	61	5	29	19	6	26
Rožnov pod Radhoštěm	35 625	35 349	109	10	15	21	5	2
Uherské Hradiště	90 281	89 484	183	6	19	104	20	63
Uherský Brod	54 236	53 788	145	1	27	44	6	25
Valašské Klobouky	24 215	24 076	52	-	9	2	2	-
Valašské Meziříčí	42 009	41 731	61	5	61	22	5	15
Vizovice	16 101	15 940	76	1	8	9	1	4
Vsetín	68 680	68 188	125	11	21	8	10	34
Zlín	100 931	99 917	239	18	42	68	56	89

<sup>[1]</sup> předběžné výsledky

**Tab. 9.1 Obydlené domy podle druhu domu, vlastníka domu a období výstavby podle velikostních skupin obcí v kraji**

výsledky podle trvalého bydliště

Území: Zlínský kraj

Datum sčítání, velikostní skupiny obcí	Domy celkem	z toho obydlené	z obydlených druh domu		z obydlených vlastníků domu					z obydlených s obdobím výstavby od předchozího sčítání
			rodinné domy	bytové domy	fyzická osoba	obec, stát	bytové družstvo	spolu-vlastnictví vlastníků bytů (jednotek)	kombinace vlastníků	
1.3.1961	.	101 235	.	.	.	.	.	.	.	.
1.12.1970	115 627	109 724	102 968	4 715	.	.	.	.	.	.
1.11.1980	122 489	113 117	104 159	7 623	.	9 827	.	.	.	.
3.3.1991	129 490	113 037	104 396	7 792	100 411	8 873	3 263	.	.	.
1.3.2001	133 402	114 576	105 977	7 270	104 817	2 495	2 353	.	.	.
<b>26.3.2011<sup>[1]</sup></b>	<b>141 700</b>	<b>120 389</b>	<b>110 679</b>	<b>8 252</b>	<b>109 744</b>	<b>1 635</b>	<b>1 452</b>	<b>4 021</b>	<b>1 534</b>	<b>11 799</b>
<b>Přírůstek (úbytek) mezi sčítáními</b>										
1961 - 1970	absolutně	8 489	.	.	.	.	.	.	.	.
	index (v %)	108,4	.	.	.	.	.	.	.	.
1970 - 1980	absolutně	6 862	1 191	2 908	.	.	.	.	.	.
	index (v %)	105,9	103,1	101,2	161,7	.	.	.	.	.
1980 - 1991	absolutně	7 001	-80	237	169	.	-954	.	.	.
	index (v %)	105,7	99,9	100,2	102,2	.	90,3	.	.	.
1991 - 2001	absolutně	3 912	1 539	1 581	-522	4 406	-6 378	-910	.	.
	index (v %)	103,0	101,4	101,5	93,3	104,4	28,1	72,1	.	.
2001 - 2011 <sup>[1]</sup>	absolutně	8 298	5 813	4 702	982	4 927	-860	-901	.	.
	index (v %)	106,2	105,1	104,4	113,5	104,7	65,5	61,7	.	.
<b>Údaje podle velikostních skupin obcí</b>										
<b>k 26.3.2011 celkem<sup>[1]</sup></b>	<b>141 700</b>	<b>120 389</b>	<b>110 679</b>	<b>8 252</b>	<b>109 744</b>	<b>1 635</b>	<b>1 452</b>	<b>4 021</b>	<b>1 534</b>	<b>11 799</b>
v tom obce										
do 199 obyvatel	1 624	903	873	11	839	9	1	3	5	70
200 až 499	10 809	8 587	8 384	92	8 249	57	15	37	57	817
500 až 999	25 229	20 801	20 288	286	19 981	188	79	92	123	2 011
1 000 až 1 999	22 443	19 115	18 553	374	18 340	166	76	153	117	1 935
2 000 až 4 999	28 541	23 641	22 550	871	22 276	286	219	377	171	2 097
5 000 až 9 999	15 071	13 156	11 689	1 294	11 692	184	223	616	206	1 258
10 000 až 19 999	9 822	8 747	7 378	1 228	7 437	149	138	581	293	897
20 000 až 49 999	15 518	13 873	11 204	2 413	11 273	255	464	1 261	339	1 585
50 000 až 99 999	12 643	11 566	9 760	1 683	9 657	341	237	901	223	1 129
100 000 a více	-	-	-	-	-	-	-	-	-	-
<b>k 1.3.2001 celkem</b>	<b>133 402</b>	<b>114 576</b>	<b>105 977</b>	<b>7 270</b>	<b>104 817</b>	<b>2 495</b>	<b>2 353</b>	.	.	.
v tom obce										
do 199 obyvatel	1 304	801	794	4	775	5	-	.	.	.
200 až 499	11 258	8 831	8 702	56	8 600	55	36	.	.	.
500 až 999	24 081	19 969	19 634	188	19 380	152	119	.	.	.
1 000 až 1 999	20 986	17 971	17 530	270	17 363	187	108	.	.	.
2 000 až 4 999	26 461	22 243	21 283	743	21 071	362	318	.	.	.
5 000 až 9 999	14 226	12 701	11 297	1 223	11 294	345	413	.	.	.
10 000 až 19 999	9 169	8 269	7 009	1 138	6 969	229	351	.	.	.
20 000 až 49 999	14 108	12 907	10 343	2 258	10 470	431	731	.	.	.
50 000 až 99 999	11 809	10 884	9 385	1 390	8 895	729	277	.	.	.
100 000 a více	-	-	-	-	-	-	-	.	.	.

<sup>[1]</sup> předběžné výsledky

**Tab. 9.2 Obydlené domy podle druhu domu, vlastníka domu a období výstavby podle správních obvodů obcí s rozšířenou působností - Zlínský kraj**

výsledky podle trvalého bydliště

Kraj, správní obvody obcí s rozšířenou působností	Domy celkem	z toho obydlené	z obydlených druh domu		z obydlených vlastníků domu					z obydlených s obdobím výstavby od předchozího sčítání
			rodinné domy	bytové domy	fyzická osoba	obec, stát	bytové družstvo	spolu-vlastnictví vlastníků bytů (jednotek)	kombinace vlastníků	
<b>Zlínský kraj k 26.3.2011<sup>[1]</sup></b>	<b>141 700</b>	<b>120 389</b>	<b>110 679</b>	<b>8 252</b>	<b>109 744</b>	<b>1 635</b>	<b>1 452</b>	<b>4 021</b>	<b>1 534</b>	<b>11 799</b>
Bystřice pod Hostýnem	4 618	3 903	3 659	191	3 613	72	43	52	43	271
Holešov	5 538	4 888	4 538	291	4 535	53	54	133	41	483
Kroměříž	17 680	14 983	13 582	1 214	13 449	225	157	612	254	1 435
Luhačovice	4 699	3 947	3 546	346	3 548	55	52	147	58	373
Otrokovice	6 533	5 816	5 136	610	5 127	89	35	321	143	535
Rožnov pod Radhoštěm	8 028	6 556	6 026	440	6 000	50	82	219	120	681
Uherské Hradiště	24 403	20 902	19 653	1 020	19 487	221	176	560	142	2 359
Uherský Brod	15 081	12 379	11 787	478	11 650	131	96	160	150	1 089
Valašské Klobouky	6 362	5 314	5 036	217	4 990	47	68	84	42	389
Valašské Meziříčí	8 950	7 681	6 972	582	6 944	84	109	327	87	921
Vizovice	4 686	3 945	3 752	144	3 719	45	24	54	43	376
Vsetín	14 944	12 109	11 023	921	10 867	188	299	397	137	970
Zlín	20 178	17 966	15 969	1 798	15 815	375	257	955	274	1 917
<b>Zlínský kraj k 1.3.2001</b>	<b>133 402</b>	<b>114 576</b>	<b>105 977</b>	<b>7 270</b>	<b>104 817</b>	<b>2 495</b>	<b>2 353</b>	.	.	.
Bystřice pod Hostýnem	4 441	3 821	3 583	178	3 560	83	61	.	.	.
Holešov	5 269	4 628	4 293	287	4 268	79	93	.	.	.
Kroměříž	16 837	14 181	12 857	1 107	12 831	285	325	.	.	.
Luhačovice	4 412	3 842	3 466	306	3 471	100	97	.	.	.
Otrokovice	6 140	5 482	4 897	535	4 836	130	127	.	.	.
Rožnov pod Radhoštěm	7 297	6 106	5 624	401	5 595	58	168	.	.	.
Uherské Hradiště	23 025	19 849	18 803	893	18 716	344	332	.	.	.
Uherský Brod	14 488	12 140	11 628	431	11 536	159	180	.	.	.
Valašské Klobouky	6 114	5 249	5 012	183	4 967	66	87	.	.	.
Valašské Meziříčí	8 169	7 040	6 371	537	6 362	126	108	.	.	.
Vizovice	4 411	3 743	3 597	97	3 571	51	38	.	.	.
Vsetín	14 089	11 712	10 683	842	10 508	243	434	.	.	.
Zlín	18 710	16 783	15 163	1 473	14 596	771	303	.	.	.

<sup>[1]</sup> předběžné výsledky



**Tab. 10.1 Neobydlené domy podle druhu domu a důvodu neobydlenosti podle velikostních skupin obcí v kraji**

výsledky podle trvalého bydliště

Území: Zlínský kraj

Datum sčítání, velikostní skupiny obcí	Neobydlené domy celkem <sup>[1]</sup>	z toho druh domu							
		rodinné domy	z toho důvod neobydlenosti			bytové domy	z toho důvod neobydlenosti		
			slouží k rekreaci	přestavba domu	nezpůsobilé k bydlení		přestavba domu	nezpůsobilé k bydlení	
1.12.1970	5 903	3 391	.	.	.	24	.	.	
1.11.1980	9 372	8 983	.	.	.	.	.	.	
3.3.1991	16 453	15 354	5 176	2 767	2 359	78	46	3	
1.3.2001	18 826	18 174	6 011	1 429	3 481	20	8	2	
<b>26.3.2011<sup>[2]</sup></b>	<b>21 311</b>	<b>20 290</b>	<b>6 793</b>	<b>874</b>	<b>1 835</b>	<b>109</b>	<b>8</b>	<b>5</b>	
<b>Přírůstek (úbytek) mezi sčítáními</b>									
1970 - 1980	absolutně 3 469	5 592	.	.	.	.	.	.	
	index (v %) 158,8	264,9	.	.	.	.	.	.	
1980 - 1991	absolutně 7 081	6 371	.	.	.	.	.	.	
	index (v %) 175,6	170,9	.	.	.	.	.	.	
1991 - 2001	absolutně 2 373	2 820	835	-1 338	1 122	-58	-38	-1	
	index (v %) 114,4	118,4	116,1	51,6	147,6	25,6	17,4	66,7	
2001 - 2011 <sup>[2]</sup>	absolutně 2 485	2 116	782	-555	-1 646	89	-	3	
	index (v %) 113,2	111,6	113,0	61,2	52,7	545,0	100,0	250,0	
<b>Údaje podle velikostních skupin obcí</b>									
<b>k 26.3.2011 celkem<sup>[2]</sup></b>	<b>21 311</b>	<b>20 290</b>	<b>6 793</b>	<b>874</b>	<b>1 835</b>	<b>109</b>	<b>8</b>	<b>5</b>	
v tom obce									
do 199 obyvatel	721	711	506	16	55	1	-	-	
200 až 499	2 222	2 172	937	76	212	3	-	-	
500 až 999	4 428	4 279	1 827	159	403	2	1	-	
1 000 až 1 999	3 328	3 217	1 021	115	350	6	1	1	
2 000 až 4 999	4 900	4 749	1 695	198	400	22	-	3	
5 000 až 9 999	1 915	1 732	369	134	164	23	3	1	
10 000 až 19 999	1 075	977	105	44	79	11	1	-	
20 000 až 49 999	1 645	1 459	219	75	98	20	1	-	
50 000 až 99 999	1 077	994	114	57	74	21	1	-	
100 000 a více	-	-	-	-	-	-	-	-	
<b>k 1.3.2001 celkem</b>	<b>18 826</b>	<b>18 174</b>	<b>6 011</b>	<b>1 429</b>	<b>3 481</b>	<b>20</b>	<b>8</b>	<b>2</b>	
v tom obce									
do 199 obyvatel	503	495	270	30	37	1	1	-	
200 až 499	2 427	2 350	1 181	152	325	2	-	-	
500 až 999	4 112	3 963	1 554	237	836	1	-	-	
1 000 až 1 999	3 015	2 922	960	244	638	-	-	-	
2 000 až 4 999	4 218	4 085	1 332	278	836	5	2	-	
5 000 až 9 999	1 525	1 450	269	147	296	2	-	-	
10 000 až 19 999	900	867	123	109	154	-	-	-	
20 000 až 49 999	1 201	1 145	185	140	237	7	3	2	
50 000 až 99 999	925	897	137	92	122	2	2	-	
100 000 a více	-	-	-	-	-	-	-	-	

<sup>[1]</sup> v celkovém počtu neobydlených domů zahrnuta i ubytovací zařízení bez bytu

<sup>[2]</sup> předběžné výsledky

**Tab. 10.2 Neobydlené domy podle druhu domu a důvodu neobydlenosti podle správních obvodů obcí s rozšířenou působností - Zlínský kraj**

výsledky podle trvalého bydliště

Kraj, správní obvody obcí s rozšířenou působností	Neobydlené domy celkem <sup>[1]</sup>	z toho druh domu						
		rodinné domy	z toho důvod neobydlenosti			bytové domy	z toho důvod neobydlenosti	
			slouží k rekreaci	přestavba domu	nezpůsobilé k bydlení		přestavba domu	nezpůsobilé k bydlení
<b>Zlínský kraj k 26.3.2011<sup>[2]</sup></b>	<b>21 311</b>	<b>20 290</b>	<b>6 793</b>	<b>874</b>	<b>1 835</b>	<b>109</b>	<b>8</b>	<b>5</b>
Bystřice pod Hostýnem	715	661	266	35	44	2	-	-
Holešov	650	617	81	14	25	4	1	-
Kroměříž	2 697	2 595	907	167	243	16	1	-
Luhačovice	752	689	276	25	61	10	-	-
Otrokovice	717	682	182	40	63	6	2	1
Rožnov pod Radhoštěm	1 472	1 412	557	30	61	3	-	-
Uherské Hradiště	3 501	3 326	1 004	163	387	15	2	-
Uherský Brod	2 702	2 611	897	86	261	8	-	1
Valašské Klobouky	1 048	982	345	55	126	5	-	1
Valašské Meziříčí	1 269	1 158	443	55	126	7	1	1
Vizovice	741	716	206	34	96	-	-	-
Vsetín	2 835	2 743	1 252	83	196	7	-	-
Zlín	2 212	2 098	377	87	146	26	1	1
<b>Zlínský kraj k 1.3.2001</b>	<b>18 826</b>	<b>18 174</b>	<b>6 011</b>	<b>1 429</b>	<b>3 481</b>	<b>20</b>	<b>8</b>	<b>2</b>
Bystřice pod Hostýnem	620	545	174	49	96	-	-	-
Holešov	641	622	118	72	128	-	-	-
Kroměříž	2 656	2 546	1 022	268	412	6	3	1
Luhačovice	570	540	165	48	92	1	-	-
Otrokovice	658	630	148	88	120	1	-	-
Rožnov pod Radhoštěm	1 191	1 142	607	47	138	-	-	-
Uherské Hradiště	3 176	3 106	827	262	727	2	-	-
Uherský Brod	2 348	2 305	636	115	506	1	-	-
Valašské Klobouky	865	846	237	47	210	1	-	-
Valašské Meziříčí	1 129	1 067	398	89	221	2	-	1
Vizovice	668	653	189	49	149	1	-	-
Vsetín	2 377	2 304	1 006	152	380	3	3	-
Zlín	1 927	1 868	484	143	302	2	2	-

<sup>[1]</sup> v celkovém počtu neobydlených domů zahrnuta i ubytovací zařízení bez bytu

<sup>[2]</sup> předběžné výsledky

**Tab. 11.1 Obydlené byty podle právního důvodu užívání bytu, vybavenosti osobním počítačem a vybavenosti sociálním zařízením podle velikostních skupin obcí v kraji**

výsledky podle trvalého bydliště

Území: Zlínský kraj

Datum sčítání, velikostní skupiny obcí	Obydlené byty celkem	z toho právní důvod užívání bytu				z toho vybavenost osobním počítačem		z toho koupelna, sprchový kout v bytě	z toho splachovací záchod v bytě
		ve vlastním domě	v osobním vlastnictví	nájemní	družstevní	s internetem	bez internetu		
1.3.1961	136 807	.	.	.	.	.	.	.	.
1.12.1970	153 110	.	.	.	.	.	.	.	.
1.11.1980	182 534	.	.	.	.	.	.	.	.
3.3.1991	196 120	103 964	1 372	42 724	41 970	.	.	178 926	172 340
1.3.2001	204 806	103 498	30 390	25 163	29 554	13 229	18 672	196 317	192 260
<b>26.3.2011<sup>[1]</sup></b>	<b>208 861</b>	<b>100 289</b>	<b>57 210</b>	<b>19 093</b>	<b>16 915</b>	<b>118 897</b>	<b>7 952</b>	<b>204 395</b>	<b>202 402</b>
<b>Přírůstek (úbytek) mezi sčítáními</b>									
1961 - 1970	absolutně 16 303	.	.	.	.	.	.	.	.
	index (v %)	111,9	.	.	.	.	.	.	.
1970 - 1980	absolutně 29 424	.	.	.	.	.	.	.	.
	index (v %)	119,2	.	.	.	.	.	.	.
1980 - 1991	absolutně 13 586	.	.	.	.	.	.	.	.
	index (v %)	107,4	.	.	.	.	.	.	.
1991 - 2001	absolutně 8 686	-466	29 018	-17 561	-12 416	.	.	17 391	19 920
	index (v %)	104,4	99,6	2 215,0	58,9	70,4	.	109,7	111,6
2001 - 2011 <sup>[1]</sup>	absolutně 4 055	-3 209	26 820	-6 070	-12 639	105 668	-10 720	8 078	10 142
	index (v %)	102,0	96,9	188,3	75,9	57,2	898,8	42,6	104,1
<b>Údaje podle velikostních skupin obcí</b>									
<b>k 26.3.2011 celkem<sup>[1]</sup></b>	<b>208 861</b>	<b>100 289</b>	<b>57 210</b>	<b>19 093</b>	<b>16 915</b>	<b>118 897</b>	<b>7 952</b>	<b>204 395</b>	<b>202 402</b>
v tom obce									
do 199 obyvatel	910	696	73	24		377	39	836	795
200 až 499	9 398	7 444	676	212	67	5 014	376	9 036	8 809
500 až 999	23 496	18 213	1 727	918	245	12 864	923	22 680	22 208
1 000 až 1 999	22 165	16 837	2 017	837	348	12 716	875	21 463	21 040
2 000 až 4 999	31 035	20 380	4 215	2 199	1 622	17 058	1 251	30 079	29 660
5 000 až 9 999	24 466	10 956	7 285	2 437	2 124	13 841	905	24 015	23 850
10 000 až 19 999	24 651	6 855	10 097	2 950	3 470	14 063	975	24 353	24 265
20 000 až 49 999	42 427	10 989	16 627	5 571	6 869	24 883	1 481	41 950	41 819
50 000 až 99 999	30 313	7 919	14 493	3 945	2 170	18 081	1 127	29 983	29 956
100 000 a více	-	-	-	-	-	-	-	-	-
<b>k 1.3.2001 celkem</b>	<b>204 806</b>	<b>103 498</b>	<b>30 390</b>	<b>25 163</b>	<b>29 554</b>	<b>13 229</b>	<b>18 672</b>	<b>196 317</b>	<b>192 260</b>
v tom obce									
do 199 obyvatel	843	736	2	19		20	45	726	660
200 až 499	9 969	8 443	36	191	139	374	692	9 087	8 609
500 až 999	22 957	18 944	140	671	419	1 041	1 675	21 299	20 279
1 000 až 1 999	21 188	17 208	298	798	541	1 071	1 773	19 761	18 893
2 000 až 4 999	29 698	20 897	1 181	2 337	2 411	1 643	2 410	27 818	26 930
5 000 až 9 999	24 155	11 254	3 565	3 577	3 991	1 518	2 215	23 440	23 096
10 000 až 19 999	24 518	6 805	6 206	3 920	6 236	1 729	2 431	24 010	23 839
20 000 až 49 999	41 509	10 428	10 644	7 385	10 734	3 105	4 089	40 642	40 505
50 000 až 99 999	29 969	8 783	8 318	6 265	5 083	2 728	3 342	29 534	29 449
100 000 a více	-	-	-	-	-	-	-	-	-

<sup>[1]</sup> předběžné výsledky

**Tab. 11.2 Obydlené byty podle právního důvodu užívání bytu, vybavenosti osobním počítačem a vybavenosti sociálním zařízením podle správních obvodů obcí s rozšířenou působností - Zlínský kraj**

výsledky podle trvalého bydliště

Kraj, správní obvody obcí s rozšířenou působností	Obydlené byty celkem	z toho právní důvod užívání bytu				z toho vybavenost osobním počítačem		z toho koupelna, sprchový kout v bytě	z toho splachovací záchod v bytě
		ve vlastním domě	v osobním vlastnictví	nájemní	družstevní	s internetem	bez internetu		
<b>Zlínský kraj k 26.3.2011<sup>[1]</sup></b>	<b>208 861</b>	<b>100 289</b>	<b>57 210</b>	<b>19 093</b>	<b>16 915</b>	<b>118 897</b>	<b>7 952</b>	<b>204 395</b>	<b>202 402</b>
Bystřice pod Hostýnem	5 578	3 344	867	547	353	2 913	209	5 410	5 333
Holešov	7 685	4 183	1 758	631	455	4 088	318	7 501	7 390
Kroměříž	25 665	12 308	7 068	2 540	2 016	14 041	1 017	25 134	24 955
Luhačovice	6 573	3 428	1 600	606	403	3 833	194	6 453	6 411
Otrokovice	13 114	4 470	5 756	1 392	615	7 574	500	12 912	12 854
Rožnov pod Radhoštěm	12 157	5 601	3 071	873	1 733	6 976	528	11 869	11 749
Uherské Hradiště	31 382	18 114	6 134	2 466	2 401	18 180	1 219	30 770	30 343
Uherský Brod	18 269	10 755	2 969	1 568	1 707	9 908	717	17 848	17 635
Valašské Klobouky	7 177	4 425	1 241	393	516	3 944	251	6 992	6 859
Valašské Meziříčí	15 010	6 572	4 868	1 397	809	8 638	589	14 680	14 521
Vizovice	5 369	3 478	984	323	186	3 292	186	5 238	5 179
Vsetín	23 155	10 005	5 764	2 213	3 468	12 954	836	22 400	22 113
Zlín	37 727	13 606	15 130	4 144	2 253	22 556	1 388	37 188	37 060
<b>Zlínský kraj k 1.3.2001</b>	<b>204 806</b>	<b>103 498</b>	<b>30 390</b>	<b>25 163</b>	<b>29 554</b>	<b>13 229</b>	<b>18 672</b>	<b>196 317</b>	<b>192 260</b>
Bystřice pod Hostýnem	5 534	3 531	236	667	605	273	387	5 284	5 129
Holešov	7 608	4 192	953	769	938	370	580	7 260	7 054
Kroměříž	25 002	12 509	4 210	2 842	3 613	1 553	2 055	24 017	23 595
Luhačovice	6 512	3 524	821	838	802	443	680	6 303	6 225
Otrokovice	12 867	4 721	3 402	1 898	1 954	894	1 242	12 611	12 477
Rožnov pod Radhoštěm	12 037	5 475	2 071	853	2 615	779	1 183	11 433	11 250
Uherské Hradiště	29 942	18 699	2 120	3 303	3 289	1 933	3 097	28 681	27 752
Uherský Brod	17 960	11 310	1 018	1 846	2 271	943	1 559	17 058	16 580
Valašské Klobouky	7 330	4 965	457	494	793	287	524	6 942	6 675
Valašské Meziříčí	14 481	6 310	3 131	1 712	2 105	833	1 277	13 924	13 639
Vizovice	5 108	3 552	269	385	454	432	438	4 854	4 718
Vsetín	23 483	10 322	3 215	3 062	4 887	1 209	1 685	21 934	21 463
Zlín	36 942	14 388	8 487	6 494	5 228	3 280	3 965	36 016	35 703

<sup>[1]</sup> předběžné výsledky

**Tab. 12.1 Obydlené byty podle převládajícího způsobu vytápění, energie používané k vytápění a vybavenosti plynem podle velikostních skupin obcí v kraji**

výsledky podle trvalého bydliště

Území: Zlínský kraj

Datum sčítání, velikostní skupiny obcí	Obydlené byty celkem	z toho převládající způsob vytápění			z toho energie používaná k vytápění					z toho plyn zaveden do bytu	
		ústřední	etážové (s kotlem v bytě)	kamna	z kotelny mimo dům	uhlí, koks, uhelné brikety	plyn	elektrina	dřevo		
3.3.1991	196 120	120 514	41 003	33 623	.	.	.	.	.	84 791	
1.3.2001	204 806	161 426	14 326	22 313	57 782	19 398	99 685	12 626	14 237	144 018	
<b>26.3.2011<sup>[1]</sup></b>	<b>208 861</b>	<b>160 496</b>	<b>23 356</b>	<b>18 981</b>	<b>53 209</b>	<b>8 968</b>	<b>98 425</b>	<b>13 198</b>	<b>25 583</b>	<b>149 977</b>	
<b>Přírůstek (úbytek) mezi sčítáními</b>											
1991 - 2001	absolutně	8 686	40 912	-26 677	-11 310	.	.	.	.	59 227	
	index (v %)	104,4	133,9	34,9	66,4	.	.	.	.	170	
2001 - 2011 <sup>[1]</sup>	absolutně	4 055	-930	9 030	-3 332	-4 573	-10 430	-1 260	572	11 346	
	index (v %)	102,0	99,4	163,0	85,1	92,1	46,2	98,7	104,5	180	
<b>Údaje podle velikostních skupin obcí</b>											
<b>k 26.3.2011 celkem<sup>[1]</sup></b>											
v tom obce											
	do 199 obyvatel	910	516	116	216	4	98	244	90	436	351
	200 až 499	9 398	6 663	993	1 396	85	987	4 173	865	2 976	5 515
	500 až 999	23 496	17 416	2 255	2 962	212	2 055	12 240	2 089	6 100	15 438
	1 000 až 1 999	22 165	16 755	2 140	2 570	90	2 149	12 410	2 033	4 693	14 900
	2 000 až 4 999	31 035	22 800	3 443	3 838	890	1 489	18 411	2 411	6 406	21 329
	5 000 až 9 999	24 466	18 056	3 643	2 015	5 214	665	13 451	1 566	2 206	17 273
	10 000 až 19 999	24 651	19 974	2 537	1 584	11 868	271	9 726	971	757	20 255
	20 000 až 49 999	42 427	33 094	5 773	2 430	19 035	890	17 318	1 661	1 423	34 810
	50 000 až 99 999	30 313	25 222	2 456	1 970	15 811	364	10 452	1 512	586	20 106
	100 000 a více	-	-	-	-	-	-	-	-	-	-
<b>k 1.3.2001 celkem</b>											
v tom obce											
	do 199 obyvatel	843	489	66	219		190	263	91	294	322
	200 až 499	9 969	7 158	567	1 631	65	2 153	4 725	1 077	1 882	5 118
	500 až 999	22 957	17 282	1 130	3 220	5	4 696	12 304	2 501	3 297	13 121
	1 000 až 1 999	21 188	16 302	1 119	2 684	21	4 094	12 343	2 192	2 429	12 738
	2 000 až 4 999	29 698	22 148	2 122	4 027	1 030	3 531	18 616	2 675	3 689	18 729
	5 000 až 9 999	24 155	18 605	2 677	2 215	5 522	1 779	14 020	1 449	1 269	16 557
	10 000 až 19 999	24 518	20 493	1 506	2 130	12 916	562	9 852	680	398	20 797
	20 000 až 49 999	41 509	33 356	4 131	3 235	21 206	1 606	16 734	1 078	678	35 730
	50 000 až 99 999	29 969	25 593	1 008	2 952	17 017	787	10 828	883	301	20 906
	100 000 a více	-	-	-	-	-	-	-	-	-	-

<sup>[1]</sup> předběžné výsledky

**Tab. 12.2 Obydlené byty podle převládajícího způsobu vytápění, energie používané k vytápění a vybavenosti plynem podle správních obvodů obcí s rozšířenou působností - Zlínský kraj**

výsledky podle trvalého bydliště

Kraj, správní obvody obcí s rozšířenou působností	Obydlené byty celkem	z toho převládající způsob vytápění			z toho energie používaná k vytápění					z toho plyn zaveden do bytu
		ústřední	etážové (s kotlem v bytě)	kamna	z kotelny mimo dům	uhlí, koks, uhelné brikety	plyn	elektřina	dřevo	
<b>Zlínský kraj k 26.3.2011<sup>[1]</sup></b>	<b>208 861</b>	<b>160 496</b>	<b>23 356</b>	<b>18 981</b>	<b>53 209</b>	<b>8 968</b>	<b>98 425</b>	<b>13 198</b>	<b>25 583</b>	<b>149 977</b>
Bystřice pod Hostýnem	5 578	4 096	711	568	493	241	2 789	380	1 449	3 690
Holešov	7 685	5 411	1 197	835	1 178	164	4 917	379	740	6 543
Kroměříž	25 665	16 867	5 273	2 683	4 623	457	15 833	1 485	2 196	20 584
Luhačovice	6 573	5 045	888	434	951	289	3 770	312	888	4 719
Otrokovice	13 114	10 828	1 153	826	5 850	492	4 604	835	662	9 686
Rožnov pod Radhoštěm	12 157	10 090	979	805	4 055	1 017	3 608	594	2 350	7 774
Uherské Hradiště	31 382	22 587	4 313	3 462	4 463	489	20 480	2 102	2 691	25 795
Uherský Brod	18 269	13 562	1 864	2 285	2 374	306	11 598	1 376	2 034	14 487
Valašské Klobouky	7 177	5 486	515	909	778	875	2 321	762	2 099	3 343
Valašské Meziříčí	15 010	12 273	1 295	1 014	4 730	1 209	5 371	764	1 966	10 835
Vizovice	5 369	4 103	486	648	272	315	2 800	686	968	3 389
Vsetín	23 155	19 411	1 462	1 647	7 598	2 074	5 841	1 105	5 552	14 192
Zlín	37 727	30 737	3 220	2 865	15 844	1 040	14 493	2 418	1 988	24 940
<b>Zlínský kraj k 1.3.2001</b>	<b>204 806</b>	<b>161 426</b>	<b>14 326</b>	<b>22 313</b>	<b>57 782</b>	<b>19 398</b>	<b>99 685</b>	<b>12 626</b>	<b>14 237</b>	<b>144 018</b>
Bystřice pod Hostýnem	5 534	4 187	481	607	486	479	3 061	455	1 007	3 522
Holešov	7 608	5 697	611	1 057	1 214	353	5 189	371	429	6 538
Kroměříž	25 002	17 400	3 632	3 148	5 307	1 319	15 702	1 304	1 201	20 363
Luhačovice	6 512	5 184	657	482	1 071	704	3 957	293	456	4 580
Otrokovice	12 867	11 224	578	844	6 493	980	4 346	658	345	9 607
Rožnov pod Radhoštěm	12 037	10 130	575	954	4 508	1 703	3 627	569	1 567	7 244
Uherské Hradiště	29 942	21 926	3 030	3 812	4 119	1 471	20 994	2 023	1 202	24 771
Uherský Brod	17 960	13 141	1 285	2 747	2 329	1 042	11 878	1 649	979	13 795
Valašské Klobouky	7 330	5 595	323	1 044	828	2 113	2 445	934	977	2 579
Valašské Meziříčí	14 481	12 259	698	1 105	5 288	1 915	5 508	672	1 020	10 448
Vizovice	5 108	3 956	269	680	322	731	2 775	741	520	2 796
Vsetín	23 483	19 717	873	1 936	8 799	4 288	5 725	1 146	3 401	13 091
Zlín	36 942	31 010	1 314	3 897	17 018	2 300	14 478	1 811	1 133	24 684

<sup>[1]</sup> předběžné výsledky

**Tab.13 Vybrané údaje podle obcí v kraji - Zlínský kraj**

předběžné výsledky podle trvalého bydliště

Kraj, okres, obec	Obyvatelstvo celkem	v tom		v tom ve věku			Ekonomicky aktivní	z toho zaměstnaní	Obydlené domy	Obydlené byty
		muži	ženy	0 - 14 let	15 - 64 let	65 a více let včetně nezjištěno				
<b>Zlínský kraj k 26. 3. 2011</b>	<b>590 459</b>	<b>288 725</b>	<b>301 734</b>	<b>83 686</b>	<b>409 571</b>	<b>97 202</b>	<b>291 478</b>	<b>262 303</b>	<b>120 389</b>	<b>208 861</b>
v tom okresy:										
Kroměříž	107 669	52 503	55 166	14 941	74 925	17 803	52 294	46 250	23 774	38 928
Uherské Hradiště	144 125	70 467	73 658	20 160	100 053	23 912	70 957	64 355	33 281	49 651
Vsetín	145 310	71 452	73 858	21 261	100 879	23 170	71 448	63 508	26 546	50 539
Zlín	193 355	94 303	99 052	27 324	133 714	32 317	96 779	88 190	36 788	69 743
<b>Okres Kroměříž</b>	<b>107 669</b>	<b>52 503</b>	<b>55 166</b>	<b>14 941</b>	<b>74 925</b>	<b>17 803</b>	<b>52 294</b>	<b>46 250</b>	<b>23 774</b>	<b>38 928</b>
v tom obce:										
Bařice-Velké Těšany	498	260	238	45	380	73	242	217	140	150
Bezměrov	570	285	285	89	395	86	260	226	177	184
Blazice	205	104	101	17	152	36	111	90	60	72
Bořenovice	181	86	95	27	117	37	81	70	51	67
Brusné	362	190	172	47	243	72	157	139	115	124
Břest	921	453	468	119	658	144	460	404	265	305
Bystřice pod Hostýnem	8 497	4 080	4 417	1 106	5 933	1 458	4 231	3 694	1 818	3 167
Cetechovice	197	94	103	27	117	53	85	74	67	62
Dřínov	451	213	238	78	286	87	207	173	125	159
Holešov	11 951	5 781	6 170	1 630	8 222	2 099	5 776	5 196	2 077	4 450
Honětice	69	39	30	10	47	12	33	23	33	25
Horní Lapač	261	142	119	49	186	26	130	122	77	82
Hoštice	154	85	69	25	100	29	70	60	63	65
Hulín	7 176	3 549	3 627	963	5 145	1 068	3 656	3 250	1 188	2 676
Chomýž	357	180	177	55	244	58	169	141	107	126
Chropyně	5 095	2 481	2 614	741	3 681	673	2 468	2 152	724	1 908
Chvalčov	1 647	797	850	204	1 168	275	752	653	457	527
Chvalnov-Lísky	265	136	129	38	170	57	108	86	94	86
Jankovice	394	203	191	72	261	61	178	154	112	125
Jarohněvice	317	162	155	67	216	34	155	135	88	96
Karolín	237	120	117	37	165	35	116	101	69	76
Komárno	310	148	162	32	219	59	156	133	93	99
Koryčany	2 886	1 373	1 513	382	1 968	536	1 351	1 114	867	1 100
Kostelany	544	281	263	74	378	92	259	223	182	205
Kostelec u Holešova	999	512	487	138	682	179	491	441	285	362
Kroměříž	29 076	13 801	15 275	3 833	20 070	5 173	14 095	12 619	4 560	11 280
Kunkovice	51	26	25	2	31	18	21	15	26	28
Kurovice	251	124	127	35	172	44	120	110	82	83
Kvasice	2 273	1 153	1 120	304	1 587	382	1 097	1 004	592	770
Kyselovice	497	229	268	71	332	94	238	206	158	165
Lehotice	415	205	210	87	270	58	204	182	118	131
Litenčice	510	250	260	95	340	75	236	202	148	171
Loukov	988	497	491	163	698	127	507	442	266	328
Lubná	468	231	237	83	307	78	224	201	145	151
Ludslavice	483	234	249	68	336	79	252	225	135	172
Lutopecny	589	298	291	89	398	102	276	238	184	201
Martinice	713	356	357	114	512	87	379	357	207	218
Míškovice	548	261	287	88	392	68	286	271	153	185
Morkovice-Slížany	2 900	1 453	1 447	431	2 059	410	1 424	1 217	793	1 012
Mrlínek	286	145	141	40	209	37	144	119	83	85
Němčice	377	197	180	46	271	60	188	173	114	129
Nítkovice	248	127	121	29	180	39	129	121	70	88
Nová Dědina	426	207	219	67	304	55	213	188	120	140
Osíčko	478	245	233	80	327	71	237	211	125	158

**Tab.13 Vybrané údaje podle obcí v kraji - Zlínský kraj**

předběžné výsledky podle trvalého bydliště

1. pokračování

Kraj, okres, obec	Obyvatelstvo celkem	v tom		v tom ve věku			Ekonomicky aktivní	z toho zaměstnaní	Obydlené domy	Obydlené byty
		muži	ženy	0 - 14 let	15 - 64 let	65 a více let včetně nezjištěno				
Pacetluky	223	112	111	25	157	41	111	100	65	70
Pačlavice	849	407	442	99	551	199	349	294	277	281
Počenice-Tetětice	758	367	391	116	543	99	372	322	243	265
Podhradní Lhota	523	275	248	75	361	87	259	218	141	152
Prasklice	253	123	130	35	157	61	105	91	94	96
Pravčice	724	354	370	112	514	98	347	317	212	242
Prusinovice	1 257	605	652	187	876	194	622	558	350	393
Přílepy	920	468	452	143	639	138	471	445	284	325
Rajnochovice	553	291	262	87	368	98	244	212	140	172
Rataje	1 100	550	550	172	780	148	566	513	312	341
Roštění	719	348	371	118	472	129	318	300	203	246
Roštín	708	343	365	88	503	117	350	293	237	246
Rusava	598	312	286	63	432	103	298	250	196	210
Rymice	603	293	310	93	411	99	310	285	169	204
Skaštice	382	193	189	55	278	49	189	169	115	119
Slavkov pod Hostýnem	601	288	313	86	417	98	291	251	172	204
Soběsuky	359	186	173	59	241	59	174	150	120	119
Střílky	670	338	332	93	475	102	326	273	206	242
Střížovice	257	132	125	40	175	42	115	104	76	88
Sulimov	168	85	83	24	119	25	79	71	53	53
Šelešovice	323	152	171	43	228	52	148	122	100	109
Troubky-Zdislavice	502	254	248	61	355	86	246	200	163	170
Třebětice	277	145	132	43	190	44	118	101	83	96
Uhřice	196	97	99	32	139	25	85	68	62	59
Věžky	404	191	213	63	279	62	201	173	132	139
Vítonice	459	231	228	53	331	75	220	194	130	154
Vrbka	201	96	105	27	143	31	94	84	67	76
Zahnašovice	337	176	161	50	227	60	156	141	106	116
Záříčí	772	369	403	103	529	140	356	307	231	259
Zástřizly	143	73	70	19	97	27	60	51	45	49
Zborovice	1 595	799	796	238	1 123	234	706	612	435	515
Zdounky	2 148	1 060	1 088	329	1 524	295	1 082	935	580	706
Zlobice	635	326	309	94	451	90	299	270	183	200
Žalkovice	583	295	288	88	404	91	283	258	162	188
Žeranovice	748	376	372	131	508	109	372	346	217	231
<b>Okres Uherské Hradiště</b>	<b>144 125</b>	<b>70 467</b>	<b>73 658</b>	<b>20 160</b>	<b>100 053</b>	<b>23 912</b>	<b>70 957</b>	<b>64 355</b>	<b>33 281</b>	<b>49 651</b>
v tom obce:										
Babice	1 817	878	939	210	1 328	279	944	875	491	576
Bánov	2 116	1 066	1 050	321	1 476	319	1 055	974	594	647
Bílovice	1 792	881	911	293	1 248	251	902	826	472	548
Bojkovice	4 568	2 219	2 349	619	3 162	787	2 245	2 027	931	1 697
Boršice	2 221	1 097	1 124	286	1 560	375	1 110	1 019	571	702
Boršice u Blatnice	844	421	423	125	598	121	421	388	235	286
Břestek	796	389	407	124	544	128	384	337	240	271
Březolupy	1 684	847	837	253	1 153	278	825	761	479	551
Březová	1 058	550	508	177	732	149	506	430	301	340
Buchlovice	2 502	1 201	1 301	319	1 603	580	1 113	1 028	623	770
Bystřice pod Lopeníkem	810	400	410	87	580	143	389	344	272	269
Částkov	384	194	190	53	275	56	200	176	113	117
Dolní Němčí	3 027	1 480	1 547	412	2 165	450	1 536	1 397	754	1 017
Drslavice	525	268	257	83	362	80	264	244	146	159
Hluk	4 416	2 174	2 242	667	3 069	680	2 169	1 980	1 130	1 476



**Tab.13 Vybrané údaje podle obcí v kraji - Zlínský kraj**

předběžné výsledky podle trvalého bydliště

2. pokračování

Kraj, okres, obec	Obyvatelstvo celkem	v tom		v tom ve věku			Ekonomicky aktivní	z toho zaměstnaní	Obydlené domy	Obydlené byty
		muži	ženy	0 - 14 let	15 - 64 let	65 a více let včetně nezjištěno				
Horní Němčí	850	418	432	142	563	145	395	362	262	292
Hostějov	32	19	13	3	23	6	19	13	13	11
Hostětín	238	120	118	32	157	49	113	96	68	79
Hradčovice	1 013	497	516	149	690	174	527	473	278	298
Huštěnovice	980	490	490	139	677	164	497	462	297	311
Jalubí	1 791	894	897	284	1 259	248	909	809	499	578
Jankovice	465	239	226	62	321	82	197	166	147	161
Kněžpole	1 127	570	557	181	788	158	581	530	294	338
Komňa	564	287	277	84	384	96	267	238	173	189
Korytná	986	490	496	130	677	179	473	420	316	324
Kostelany nad Moravou	933	459	474	136	666	131	472	429	285	316
Košíky	422	214	208	63	299	60	202	182	134	145
Kudlovice	946	458	488	145	675	126	486	454	271	276
Kunovice	5 485	2 621	2 864	786	3 765	934	2 605	2 357	1 390	1 816
Lopeník	189	97	92	24	125	40	90	72	79	79
Medlovice	478	246	232	76	358	44	249	225	133	127
Mistřice	1 180	586	594	214	801	165	580	518	324	365
Modrá	688	332	356	112	468	108	345	312	193	239
Nedachlebice	820	403	417	107	567	146	425	389	222	289
Nedakonice	1 572	776	796	244	1 105	223	773	710	441	502
Nezdenice	749	356	393	84	450	215	303	282	183	198
Nivnice	3 343	1 622	1 721	484	2 323	536	1 625	1 507	887	1 063
Ořechov	735	364	371	110	505	120	352	312	213	227
Ostrožská Lhota	1 544	761	783	196	1 106	242	777	707	436	440
Ostrožská Nová Ves	3 402	1 671	1 731	481	2 339	582	1 718	1 574	998	1 145
Osvětimany	839	415	424	112	573	154	408	365	258	288
Pašovice	714	353	361	96	507	111	364	332	210	219
Pitín	941	456	485	155	637	149	443	400	262	319
Podolí	852	428	424	140	604	108	419	379	239	244
Polešovice	2 008	981	1 027	308	1 374	326	993	904	565	679
Popovice	1 050	510	540	133	751	166	527	478	309	321
Prakšice	982	486	496	168	652	162	467	420	258	317
Rudice	455	211	244	53	326	76	207	181	149	164
Salaš	378	200	178	47	265	66	188	170	111	117
Slavkov	686	335	351	98	445	143	339	303	220	225
Staré Hutě	131	72	59	16	92	23	62	54	42	45
Staré Město	6 870	3 343	3 527	925	4 880	1 065	3 493	3 177	1 543	2 353
Starý Hrozenkov	946	502	444	139	655	152	378	340	199	304
Strání	3 662	1 794	1 868	515	2 569	578	1 734	1 556	870	1 181
Stříbrnice	412	213	199	53	281	78	201	183	146	150
Stupava	145	74	71	13	91	41	67	57	65	68
Suchá Loz	1 138	556	582	181	758	199	529	480	293	358
Sušice	591	304	287	96	404	91	278	261	168	186
Svárov	247	125	122	27	176	44	121	111	68	82
Šumice	1 707	846	861	245	1 164	298	812	727	462	563
Topolná	1 622	799	823	242	1 146	234	781	721	439	498
Traplice	1 142	547	595	175	799	168	576	519	322	365
Tučapy	239	108	131	40	156	43	107	98	85	94
Tupesy	1 114	558	556	159	812	143	575	526	337	340
Uherské Hradiště	25 597	12 178	13 419	3 259	17 859	4 479	13 138	11 941	3 344	10 272
Uherský Brod	16 956	8 368	8 588	2 354	11 739	2 863	8 257	7 409	2 607	6 380
Uherský Ostroh	4 437	2 135	2 302	618	3 026	793	2 102	1 906	1 170	1 558

**Tab.13 Vybrané údaje podle obcí v kraji - Zlínský kraj**

předběžné výsledky podle trvalého bydliště

3. pokračování

Kraj, okres, obec	Obyvatelstvo celkem	v tom		v tom ve věku			Ekonomicky aktivní	z toho zaměstnaní	Obydlené domy	Obydlené byty
		muži	ženy	0 - 14 let	15 - 64 let	65 a více let včetně nezjištěno				
Újezdec	231	114	117	30	159	42	109	94	83	76
Vápenice	200	110	90	33	138	29	82	65	64	65
Vážany	426	213	213	61	291	74	210	189	127	142
Velehrad	1 314	609	705	158	937	219	554	513	258	305
Veletiny	545	275	270	69	381	95	271	252	164	175
Vičnov	3 043	1 476	1 567	424	2 112	507	1 478	1 344	939	920
Vyškovec	151	86	65	21	105	25	55	42	59	46
Záhorovice	1 083	554	529	161	764	158	533	486	312	317
Zlámanec	305	163	142	41	214	50	145	128	82	86
Zlechov	1 684	826	858	266	1 138	280	834	776	497	530
Žitková	190	89	101	32	127	31	77	63	67	65
<b>Okres Vsetín</b>	<b>145 310</b>	<b>71 452</b>	<b>73 858</b>	<b>21 261</b>	<b>100 879</b>	<b>23 170</b>	<b>71 448</b>	<b>63 508</b>	<b>26 546</b>	<b>50 539</b>
v tom obce:										
Branky	929	474	455	168	635	126	429	374	251	299
Bystřička	988	486	502	141	679	168	484	433	250	296
Dolní Bečva	1 857	909	948	286	1 263	308	930	836	468	564
Francova Lhota	1 613	834	779	222	1 177	214	842	735	407	470
Halenkov	2 403	1 186	1 217	380	1 676	347	1 189	1 017	571	732
Horní Bečva	2 449	1 229	1 220	319	1 670	460	1 133	976	674	739
Horní Lideč	1 426	714	712	252	1 006	168	711	646	303	435
Hošťálková	2 147	1 063	1 084	334	1 537	276	1 087	984	512	719
Hovězí	2 383	1 188	1 195	361	1 674	348	1 192	1 051	586	770
Huslenky	2 174	1 090	1 084	321	1 510	343	1 126	976	577	617
Hutisko-Solanec	2 013	986	1 027	305	1 375	333	974	861	511	620
Choryně	752	376	376	126	528	98	392	355	188	230
Jablunka	1 985	992	993	277	1 385	323	1 015	892	506	722
Janová	748	370	378	109	525	114	401	358	210	242
Jarcová	792	403	389	125	563	104	414	375	206	245
Karolinka	2 676	1 339	1 337	368	1 885	423	1 231	1 052	405	923
Kateřinice	962	491	471	161	657	144	470	425	263	320
Kelč	2 673	1 340	1 333	457	1 859	357	1 306	1 170	599	857
Kladeruby	428	211	217	62	303	63	216	204	118	152
Kunovice	636	316	320	94	441	101	320	292	169	204
Lačnov	880	428	452	155	613	112	418	376	212	236
Leskovec	672	339	333	83	483	106	347	320	179	204
Lešná	1 989	962	1 027	314	1 411	264	1 024	919	521	642
Lhota u Vsetína	775	378	397	110	534	131	383	342	226	244
Lidečko	1 821	933	888	328	1 222	271	855	747	427	494
Liptál	1 452	717	735	222	989	241	710	634	392	453
Loučka	742	365	377	98	531	113	393	359	215	265
Lužná	594	292	302	95	408	91	290	248	178	195
Malá Bystřice	327	164	163	38	227	62	162	143	92	99
Mikulůvka	710	346	364	121	477	112	345	314	220	234
Nový Hrozenkov	2 708	1 382	1 326	374	1 939	395	1 322	1 113	665	825
Oznice	421	223	198	62	289	70	197	185	115	136
Podolí	251	129	122	54	167	30	123	108	71	71
Police	571	284	287	87	400	84	272	247	159	172
Pozděchov	554	271	283	70	382	102	262	227	156	176
Prlov	541	277	264	66	396	79	295	249	141	163
Prostřední Bečva	1 689	811	878	226	1 193	270	877	765	472	506
Pržno	660	348	312	91	449	120	287	258	181	208
Ratiboř	1 793	890	903	263	1 270	260	951	853	481	582
Rožnov pod Radhoštěm	16 942	8 202	8 740	2 301	11 838	2 803	8 265	7 401	2 046	6 454

**Tab.13 Vybrané údaje podle obcí v kraji - Zlínský kraj**

předběžné výsledky podle trvalého bydliště

4. pokračování

Kraj, okres, obec	Obyvatelstvo celkem	v tom		v tom ve věku			Ekonomicky aktivní	z toho zaměstnaní	Obydlené domy	Obydlené byty
		muži	ženy	0 - 14 let	15 - 64 let	65 a více let včetně nezjištěno				
Růždka	934	449	485	141	647	146	447	403	265	290
Seninka	324	172	152	49	227	48	160	145	88	111
Střelná	620	305	315	104	427	89	284	251	158	194
Střítež nad Bečvou	834	421	413	123	555	156	398	352	208	268
Študlov	507	258	249	80	356	71	245	216	131	139
Ústí	630	312	318	100	430	100	314	285	166	187
Valašská Bystřice	2 270	1 137	1 133	308	1 612	350	1 134	1 029	559	646
Valašská Polanka	1 380	705	675	222	988	170	701	631	342	410
Valašská Senice	478	233	245	66	330	82	215	178	132	135
Valašské Meziříčí	26 930	13 114	13 816	3 927	18 467	4 536	13 228	11 885	3 754	10 157
Valašské Příkazy	291	141	150	55	199	37	143	128	69	78
Velká Lhota	487	237	250	93	318	76	219	191	126	132
Velké Karlovice	2 591	1 283	1 308	352	1 767	472	1 257	1 119	663	801
Vidče	1 686	845	841	268	1 166	252	823	761	464	496
Vigantice	988	491	497	152	685	151	472	410	254	313
Vsetín	27 150	13 054	14 096	3 836	18 772	4 542	13 328	11 677	2 215	10 718
Zašová	2 928	1 496	1 432	441	2 075	412	1 412	1 278	761	946
Zděchov	596	289	307	66	430	100	312	275	160	184
Zubří	5 560	2 772	2 788	852	3 862	846	2 716	2 474	1 108	1 819
<b>Okres Zlín</b>	<b>193 355</b>	<b>94 303</b>	<b>99 052</b>	<b>27 324</b>	<b>133 714</b>	<b>32 317</b>	<b>96 779</b>	<b>88 190</b>	<b>36 788</b>	<b>69 743</b>
v tom obce:										
Bělov	303	154	149	57	205	41	138	129	94	98
Biskupice	707	355	352	107	495	105	378	345	178	203
Bohuslavice nad Vlárí	398	200	198	40	288	70	202	178	116	116
Bohuslavice u Zlína	782	393	389	99	555	128	420	380	223	246
Bratřejov	765	383	382	99	553	113	390	357	214	233
Brumov-Bylnice	5 819	2 926	2 893	808	4 131	880	2 772	2 364	1 172	1 790
Březnice	1 227	611	616	178	861	188	640	593	362	384
Březová	496	242	254	77	346	73	249	231	141	160
Březůvky	674	333	341	100	464	110	352	307	209	238
Dešná	210	112	98	32	150	28	108	100	59	57
Dobrkovice	265	124	141	29	191	45	141	132	78	70
Dolní Lhota	608	296	312	110	436	62	318	296	149	186
Doubravy	519	258	261	80	378	61	296	268	145	139
Drnovice	433	231	202	63	313	57	210	194	107	125
Držková	356	187	169	60	251	45	194	176	100	117
Fryšták	3 693	1 779	1 914	557	2 530	606	1 798	1 666	958	1 273
Halenkovice	1 838	920	918	313	1 262	263	915	822	513	577
Haluzice	87	46	41	9	60	18	39	36	29	31
Horní Lhota	554	280	274	85	399	70	293	261	154	167
Hostišová	476	249	227	87	338	51	249	223	127	135
Hrobice	498	244	254	81	331	86	229	211	124	141
Hřivínův Újezd	546	262	284	62	396	88	307	278	157	165
Hvozdná	1 195	592	603	219	801	175	592	546	321	392
Jasenná	941	469	472	138	678	125	491	458	247	274
Jestřabí	293	157	136	37	210	46	148	129	81	78
Kaňovice	270	123	147	33	187	50	131	119	77	82
Karlovice	232	109	123	26	164	42	120	110	74	85
Kašava	910	452	458	152	639	119	460	423	222	253
Kelníky	167	90	77	17	120	30	89	82	45	45
Komárov	327	156	171	38	213	76	150	135	107	116
Křekov	166	81	85	32	106	28	80	72	49	53
Lhota	811	424	387	155	544	112	382	351	230	249

**Tab.13 Vybrané údaje podle obcí v kraji - Zlínský kraj**

předběžné výsledky podle trvalého bydliště

5. pokračování

Kraj, okres, obec	Obyvatelstvo celkem	v tom		v tom ve věku			Ekonomicky aktivní	z toho zaměstnaní	Obydlené domy	Obydlené byty
		muži	ženy	0 - 14 let	15 - 64 let	65 a více let včetně nezjištěno				
Lhotsko	251	134	117	38	170	43	128	123	74	85
Lípa	754	372	382	111	511	132	374	346	233	265
Lipová	342	167	175	61	226	55	157	138	90	97
Loučka	466	208	258	48	255	163	179	171	109	122
Ludkovice	703	351	352	111	481	111	347	331	192	203
Luhačovice	5 251	2 588	2 663	612	3 635	1 004	2 661	2 438	946	1 959
Lukov	1 719	817	902	244	1 143	332	845	784	400	484
Lukoveček	405	204	201	64	279	62	195	176	119	139
Lutonina	390	187	203	52	283	55	204	182	105	124
Machová	542	269	273	88	385	69	276	257	161	186
Mysločovice	616	300	316	94	429	93	318	290	178	209
Napajedla	7 389	3 641	3 748	996	5 198	1 195	3 757	3 444	1 237	2 790
Návojná	726	368	358	125	473	128	303	255	160	208
Nedašov	1 392	713	679	221	1 008	163	654	563	320	373
Nedašova Lhota	734	373	361	143	506	85	321	264	164	180
Neubuz	445	219	226	68	318	59	235	221	115	140
Oldřichovice	377	191	186	67	260	50	183	168	105	113
Ostrata	395	192	203	52	289	54	203	181	112	114
Otrokovice	18 524	9 040	9 484	2 523	13 093	2 908	9 281	8 400	2 017	7 367
Petrůvka	324	154	170	26	238	60	170	155	90	106
Podhradí	196	97	99	30	140	26	96	90	55	59
Podkopná Lhota	327	180	147	30	241	56	168	151	94	94
Pohořelice	845	409	436	124	573	148	407	384	251	288
Poteč	773	411	362	139	531	103	366	316	198	222
Pozlovice	1 231	594	637	204	845	182	620	569	317	400
Provodov	776	381	395	107	531	138	379	353	226	231
Racková	802	394	408	147	554	101	414	368	234	230
Rokytnice	573	286	287	61	396	116	278	240	166	175
Rudimov	250	127	123	45	152	53	116	108	76	80
Sazovice	723	348	375	127	508	88	359	340	204	206
Sehradice	739	358	381	104	511	124	372	342	193	215
Slavičín	6 834	3 343	3 491	882	4 808	1 144	3 459	3 166	1 088	2 462
Slopné	596	293	303	101	399	96	281	258	159	175
Slušovice	2 990	1 440	1 550	461	2 245	284	1 697	1 548	518	996
Spytihněv	1 723	863	860	271	1 201	251	869	789	489	569
Šanov	490	243	247	73	336	81	232	207	144	145
Šarovy	234	102	132	32	167	35	126	118	71	78
Štítná nad Vláří -Popov	2 301	1 167	1 134	363	1 560	378	1 063	956	560	640
Tečovice	1 300	673	627	189	915	196	647	587	322	416
Tichov	340	175	165	71	221	48	152	143	85	97
Tlumačov	2 526	1 264	1 262	399	1 730	397	1 246	1 114	690	831
Trnava	1 150	582	568	170	782	198	545	494	299	312
Ublo	265	128	137	37	190	38	140	129	87	83
Újezd	1 222	612	610	189	862	171	617	564	308	364
Valašské Klobouky	5 061	2 463	2 598	770	3 496	795	2 446	2 163	942	1 726
Velký Ořechov	758	355	403	122	522	114	361	336	186	206
Veselá	803	398	405	139	554	110	415	385	219	249
Vizovice	4 719	2 298	2 421	750	3 308	661	2 441	2 226	968	1 657
Vlachova Lhota	234	119	115	35	158	41	107	101	66	69
Vlachovice	1 487	713	774	222	1 031	234	716	644	384	439
Vlčková	387	195	192	61	273	53	203	186	121	134
Všemina	1 120	546	574	173	791	156	573	529	274	290

**Tab.13 Vybrané údaje podle obcí v kraji - Zlínský kraj**

předběžné výsledky podle trvalého bydliště

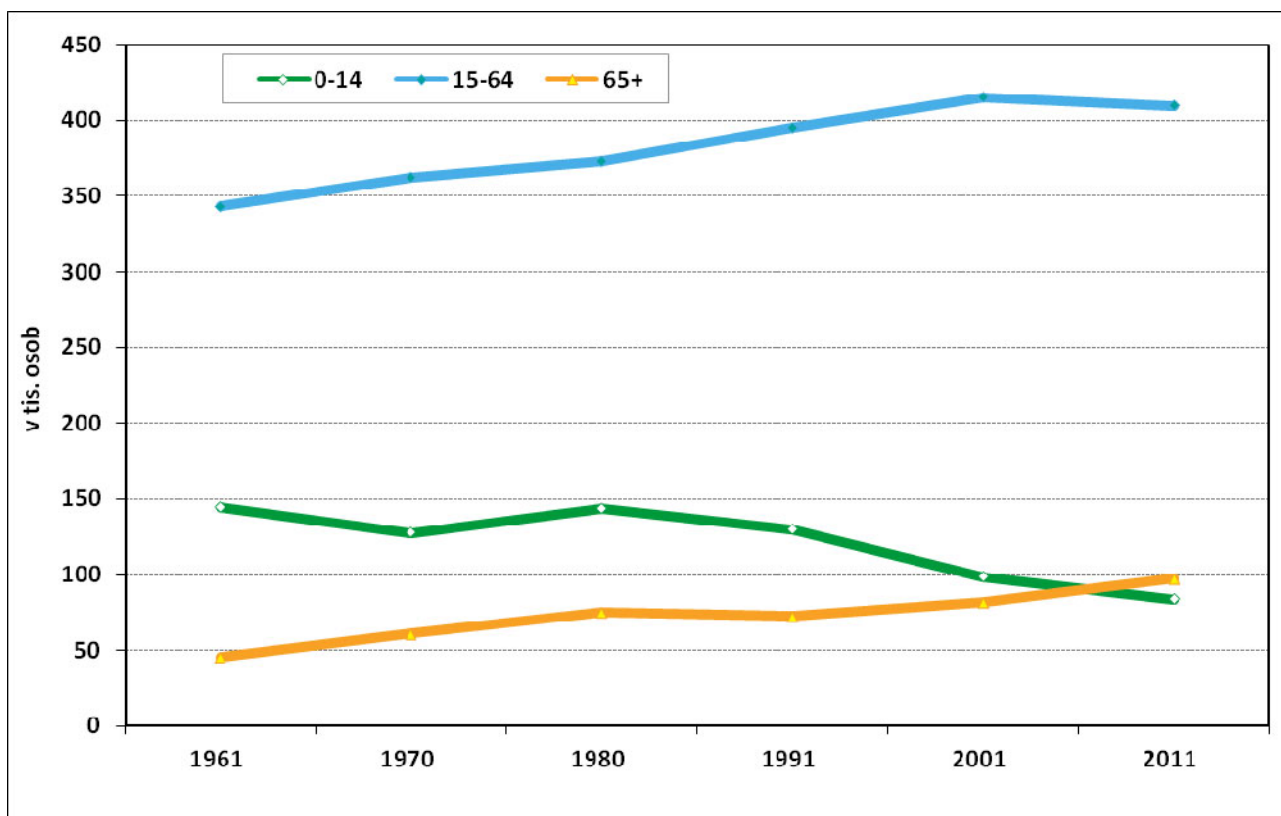
dokončení

Kraj, okres, obec	Obyvatelstvo celkem	v tom		v tom ve věku			Ekonomicky aktivní	z toho zaměstnaní	Obydlené domy	Obydlené byty
		muži	ženy	0 - 14 let	15 - 64 let	65 a více let včetně nezjištěno				
Vysoké Pole	824	421	403	138	587	99	393	360	214	268
Zádveřice-Raková	1 404	685	719	201	1 010	193	722	658	407	474
Zlín	76 010	36 398	39 612	10 196	51 717	14 097	38 163	34 999	11 566	30 313
Želechovice nad Dřevnicí	1 912	954	958	245	1 319	348	965	887	505	643
Žlutava	1 119	562	557	192	775	152	553	523	313	365

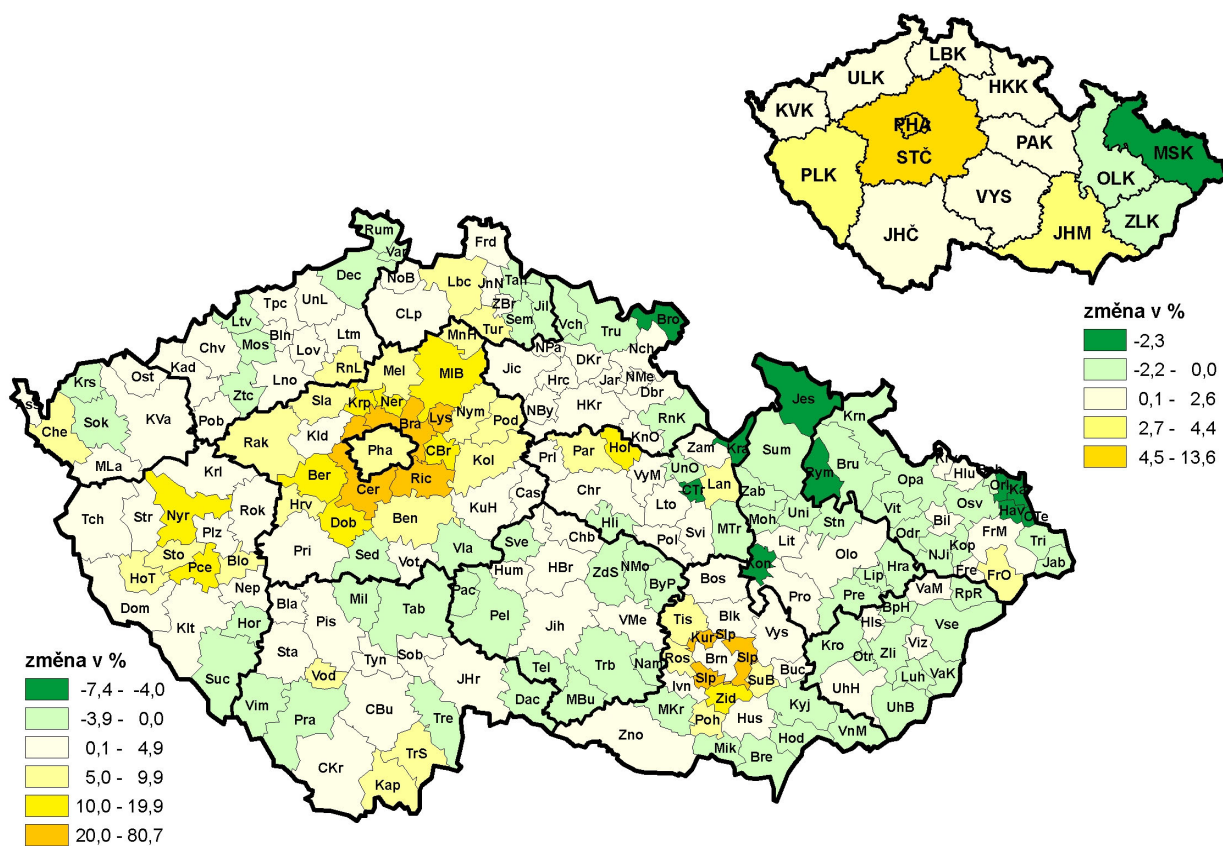
## **GRAFICKÁ PŘÍLOHA**



Graf č. 1 Obyvatelstvo podle věku mezi sčítáními 1961 až 2011

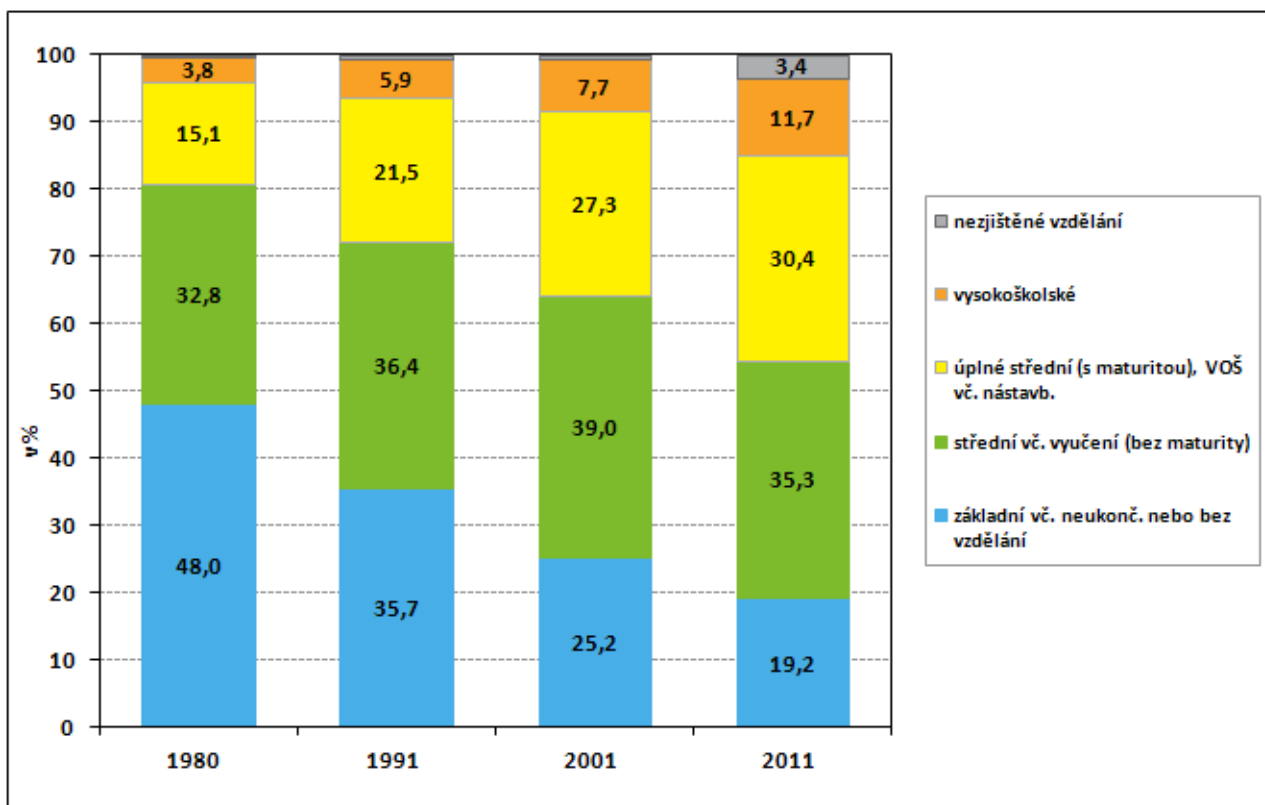


Kartogram č. 1 Změna počtu obyvatel ve správních obvodech obcí s rozšířenou působností krajů a v krajích mezi sčítáními 2001 a 2011

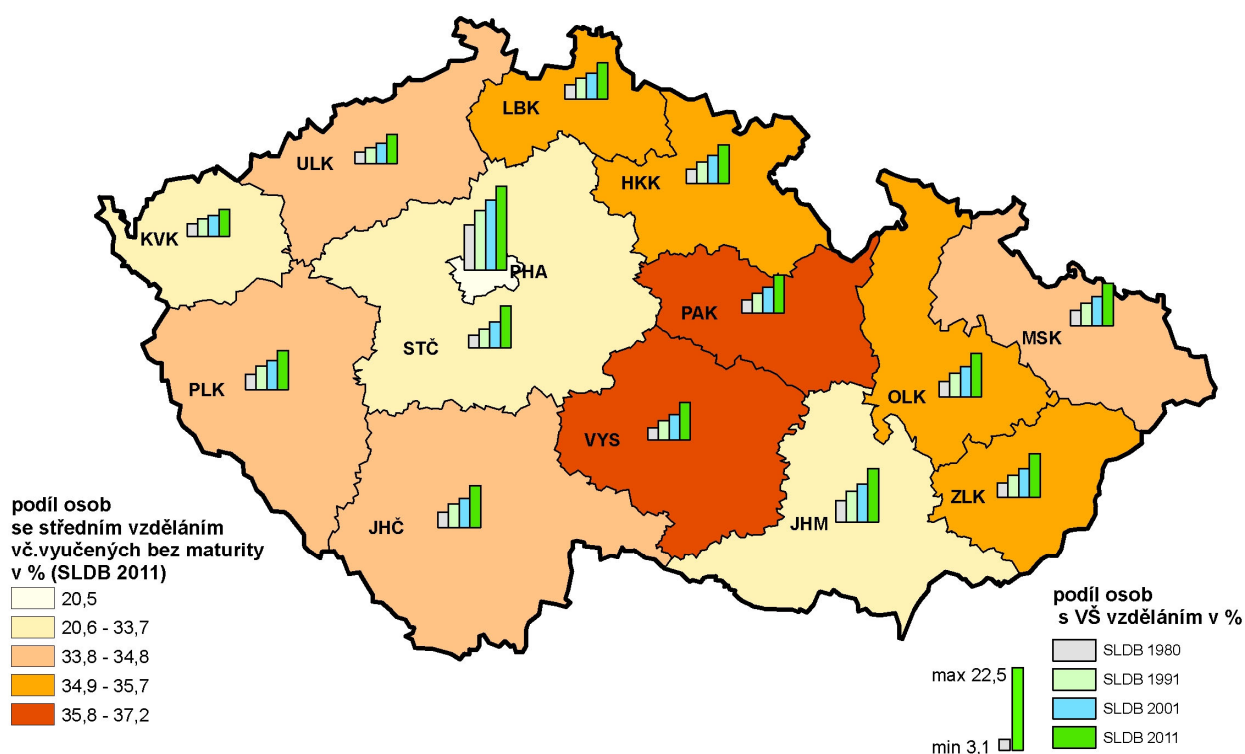




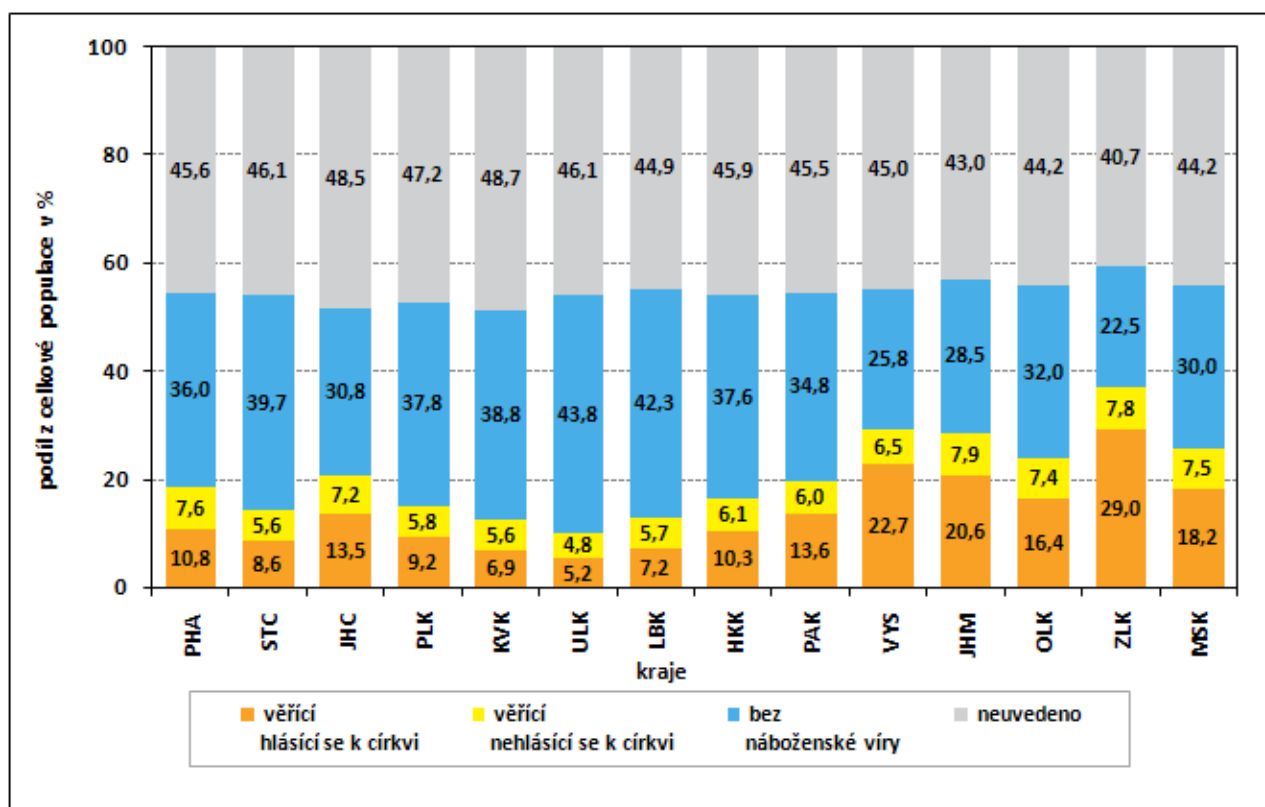
**Graf č. 2 Obyvatelstvo ve věku 15 a více let podle nejvyššího ukončeného vzdělání mezi sčítáními 1980 až 2011**



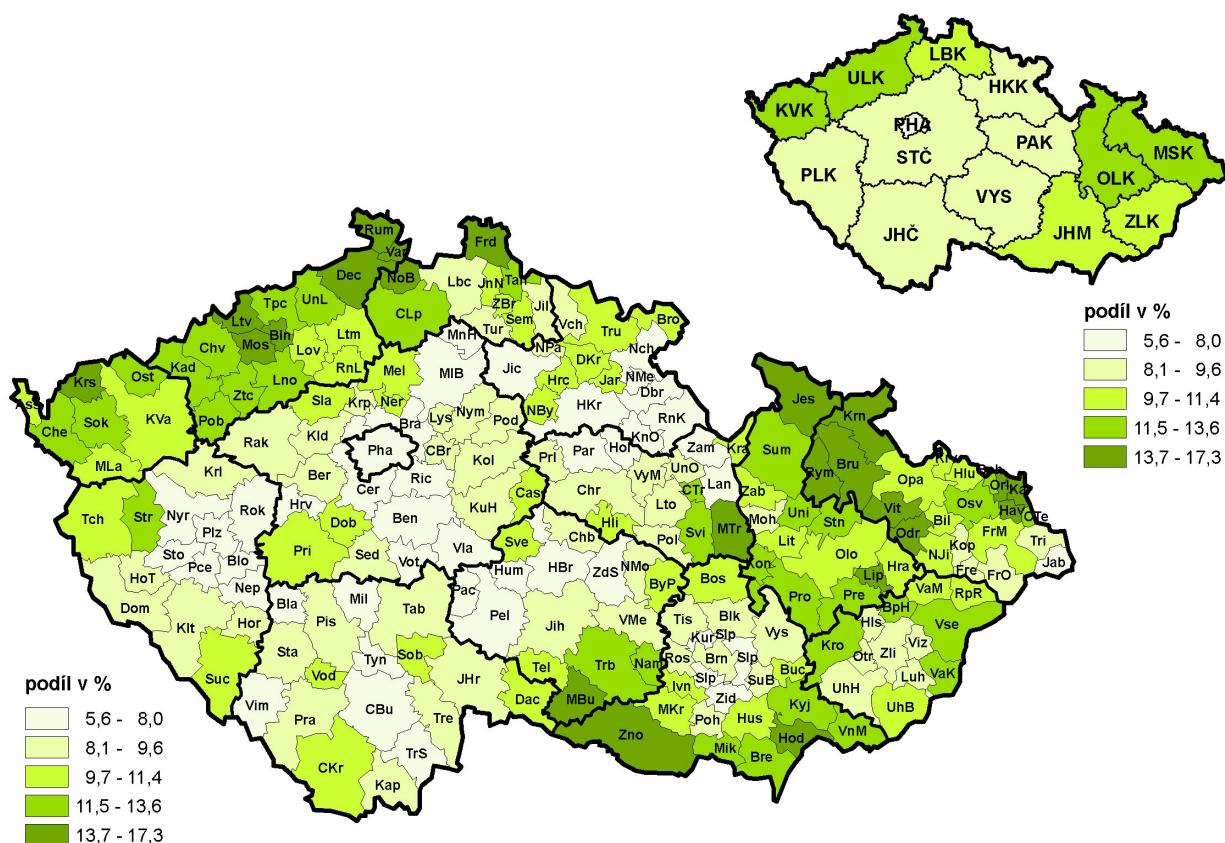
**Kartogram č. 2 Změna podílu osob s vysokoškolským vzděláním mezi sčítáními 1980 až 2011 a podíl osob se středním vzděláním (bez maturity) podle krajů**



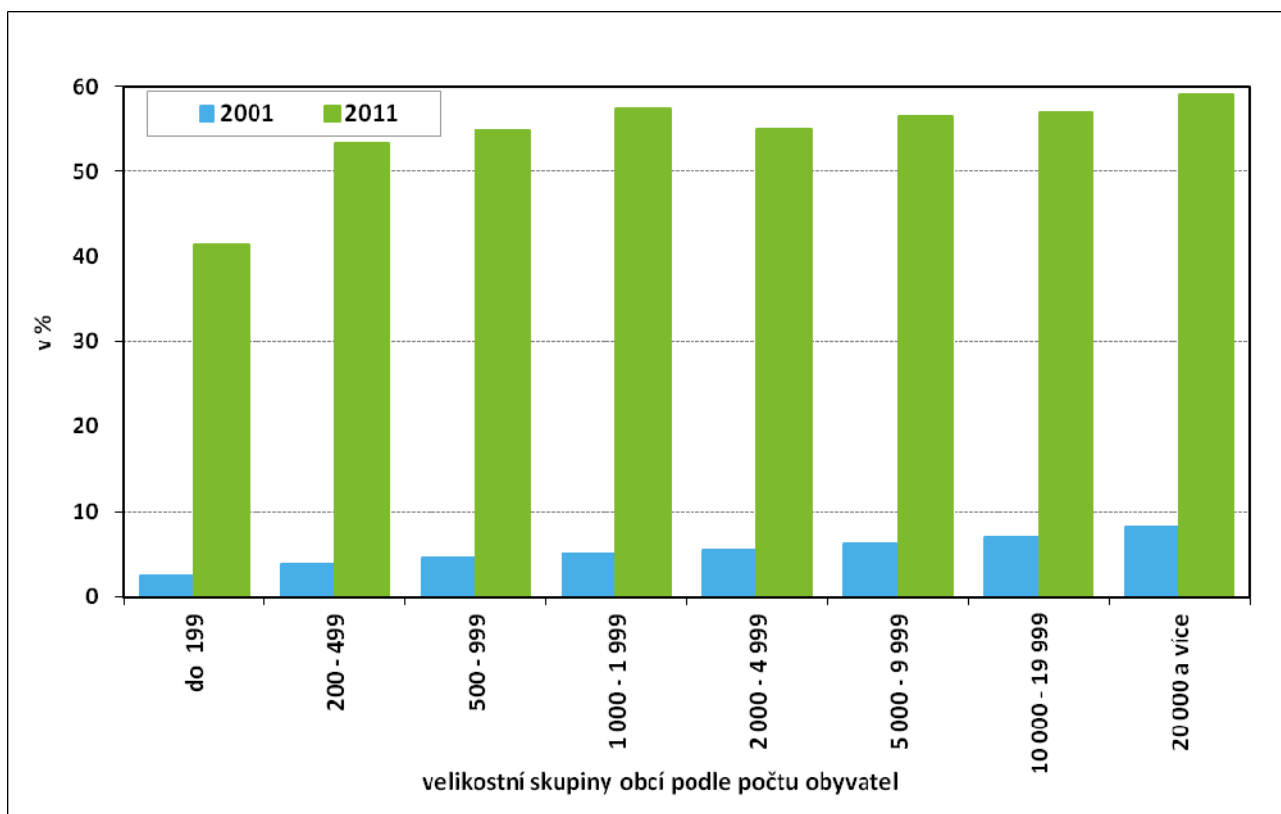
Graf č. 3 Obyvatelstvo podle náboženské víry podle krajů (SLDB 2011)



Kartogram č. 3 Podíl nezaměstnaných na ekonomicky aktivních ve správních obvodech obcí s rozšířenou působností krajů a v krajích (SLDB 2011)



**Graf č. 4 Podíl bytů připojených na internet při sčítání 2001 a 2011 podle velikostních skupin obcí v kraji**



**Kartogram č. 4 Podíl bytů s ústředním nebo etážovým vytápěním ve správních obvodech obcí s rozšířenou působností krajů a v krajích (SLDB 2011)**

