



národní  
úložiště  
šedé  
literatury

## **Předběžné výsledky Sčítání lidu, domů a bytů 2011: Ústecký kraj**

Český statistický úřad  
2012

Dostupný z <http://www.nusl.cz/ntk/nusl-204283>

Dílo je chráněno podle autorského zákona č. 121/2000 Sb.

Tento dokument byl stažen z Národního úložiště šedé literatury (NUŠL).

Datum stažení: 02.05.2024

Další dokumenty můžete najít prostřednictvím vyhledávacího rozhraní [nusl.cz](http://nusl.cz) .

SLDB 2011

Praha, únor 2012

Kód publikace: 02042-12

Č. j. : 34/2012 - 61

## **Předběžné výsledky Sčítání lidu, domů a bytů 2011 Ústecký kraj**

Zpracoval:

Odbor statistiky obyvatelstva

Ředitel odboru:

Ing. Josef Škrabal

Kontaktní zaměstnanec:

Ludmila Krumpová, e-mail: ludmila.krumpova@scitani.cz

Krajská správa ČSÚ

v Ústí nad Labem,

oddělení informačních služeb:

tel.: 472 706 121, e-mail: infoservisul@czso.cz

Zajímají Vás nejnovější údaje o inflaci, HDP, obyvatelstvu, průměrných mzdách a mnohé další? Najdete je na stránkách ČSÚ na Internetu: **[www.czso.cz](http://www.czso.cz)**

ISBN 978-80-250-2151-4

© Český statistický úřad, Praha, 2012

## OBSAH

Úvod.....	5
Metodické vysvětlivky .....	7
Mapa administrativního členění kraje .....	8
Mapa měst a městysů v kraji .....	8
Komentář k předběžným výsledkům SLDB 2011 v kraji .....	9
<b>TABULKY S PŘEDBĚŽNÝMI VÝSLEDKY SLDB 2011 .....</b>	<b>13</b>
Tab. 1.1 Obyvatelstvo podle pohlaví, druhu pobytu, rodáci a cizinci podle velikostních skupin obcí v kraji .....	14
Tab. 1.2 Obyvatelstvo podle pohlaví, druhu pobytu, rodáci a cizinci podle správních obvodů obcí s rozšířenou působností v kraji .....	15
Tab. 2.1 Obyvatelstvo podle věku podle velikostních skupin obcí v kraji .....	16
Tab. 2.2 Obyvatelstvo podle věku podle správních obvodů obcí s rozšířenou působností v kraji .....	17
Tab. 3.1 Obyvatelstvo podle rodinného stavu podle velikostních skupin obcí v kraji.....	18
Tab. 3.2 Obyvatelstvo podle rodinného stavu podle správních obvodů obcí s rozšířenou působností v kraji .....	19
Tab. 4.1 Obyvatelstvo ve věku 15 a více let podle nejvyššího ukončeného vzdělání podle velikostních skupin obcí v kraji .....	20
Tab. 4.2 Obyvatelstvo ve věku 15 a více let podle nejvyššího ukončeného vzdělání podle správních obvodů obcí s rozšířenou působností v kraji.....	21
Tab. 5.1 Obyvatelstvo podle ekonomické aktivity podle velikostních skupin obcí v kraji .....	22
Tab. 5.2 Obyvatelstvo podle ekonomické aktivity podle správních obvodů obcí s rozšířenou působností v kraji .....	23
Tab. 6.1 Obyvatelstvo podle národnosti podle velikostních skupin obcí v kraji .....	24
Tab. 6.2 Obyvatelstvo podle národnosti podle správních obvodů obcí s rozšířenou působností v kraji .....	25
Tab. 7.1 Obyvatelstvo podle náboženské víry podle velikostních skupin obcí v kraji .....	26
Tab. 7.2 Obyvatelstvo podle náboženské víry podle správních obvodů obcí s rozšířenou působností v kraji .....	27
Tab. 8.1 Obyvatelstvo podle státního občanství podle velikostních skupin obcí v kraji .....	28
Tab. 8.2 Obyvatelstvo podle státního občanství podle správních obvodů obcí s rozšířenou působností v kraji .....	29
Tab. 9.1 Obydlené domy podle druhu domu, vlastníka domu a období výstavby podle velikostních skupin obcí v kraji .....	30

Tab. 9.2 Obydlené domy podle druhu domu, vlastníka domu a období výstavby podle správních obvodů obcí s rozšířenou působností v kraji .....	31
Tab. 10.1 Neobydlené domy podle druhu domu a důvodu neobydlenosti podle velikostních skupin obcí v kraji .....	32
Tab. 10.2 Neobydlené domy podle druhu domu a důvodu neobydlenosti podle správních obvodů obcí s rozšířenou působností v kraji .....	33
Tab. 11.1 Obydlené byty podle právního důvodu užívání bytu, vybavenosti osobním počítačem a vybavenosti sociálním zařízením podle velikostních skupin obcí v kraji .....	34
Tab. 11.2 Obydlené byty podle právního důvodu užívání bytu, vybavenosti osobním počítačem a vybavenosti sociálním zařízením podle správních obvodů obcí s rozšířenou působností v kraji .....	35
Tab. 12.1 Obydlené byty podle převládajícího způsobu vytápění, energie používané k vytápění a vybavenosti plynem podle velikostních skupin obcí v kraji .....	36
Tab. 12.2 Obydlené byty podle převládajícího způsobu vytápění, energie používané k vytápění a vybavenosti plynem podle správních obvodů obcí s rozšířenou působností v kraji .....	37
Tab. 13 Vybrané údaje podle obcí v kraji .....	38
 <b>GRAFICKÁ PŘÍLOHA</b> .....	 47
Graf č. 1 Obyvatelstvo podle věku mezi sčítáními 1961 až 2011 .....	49
Kartogram č. 1 Změna počtu obyvatel ve správních obvodech obcí s rozšířenou působností krajů a v krajích mezi sčítáními 2001 a 2011.....	49
Graf č. 2 Obyvatelstvo ve věku 15 a více let podle nejvyššího ukončeného vzdělání mezi sčítáními 1980 až 2011 .....	50
Kartogram č. 2 Změna podílu osob s vysokoškolským vzděláním mezi sčítáními 1980 až 2011 a podíl osob se středním vzděláním (bez maturity) podle krajů .....	50
Graf č. 3 Obyvatelstvo podle náboženské víry podle krajů (SLDB 2011).....	51
Kartogram č. 3 Podíl nezaměstnaných na ekonomicky aktivních ve správních obvodech obcí s rozšířenou působností krajů a v krajích (SLDB 2011) .....	51
Graf č. 4 Podíl bytů připojených na internet při sčítání 2001 a 2011 podle velikostních skupin obcí v kraji .....	52
Kartogram č. 4 Podíl bytů s ústředním nebo etážovým vytápěním ve správních obvodech obcí s rozšířenou působností krajů a v krajích (SLDB 2011) .....	52

## ÚVOD

Sčítání lidu, domů a bytů 2011 se v České republice uskutečnilo k 26. březnu 2011. Rozhodným okamžikem, ke kterému se veškerá data zjišťovala, byla půlnoc z 25. na 26. březen 2011.

Stejně tak, jako předchozí sčítání, bylo i sčítání 2011 součástí celosvětového programu populačních a bytových censů, které koordinuje OSN ve spolupráci se Statistickým úřadem Evropských společenství (Eurostat). Česká republika se tak zařadila mezi více než 200 zemí světa, které sčítání realizovaly kolem roku 2010.

Pro země EU bylo provedení sčítání povinné. Závazným dokumentem se stalo Nařízení Evropského Parlamentu a Rady ES č. 763/2008 ze dne 9. července 2008 o sčítání lidu, domů a bytů, které mj. stanovilo, že sčítání ve všech členských státech Evropského společenství proběhne ve stejném roce, a to v roce 2011. Součástí Nařízení je i seznam povinných témat, za která jsou vyžadována data a také termín pro předání zpracovaných údajů Evropské komisi a Eurostatu (do 27 měsíců po skončení roku 2011, tj. do konce března 2014).

Právním rámcem pro sčítání v ČR je zákon č. 296/2009 Sb. ze dne 22. července 2009 o sčítání lidu, domů a bytů v roce 2011. Na základě tohoto zákona za přípravu, organizaci, samotné provedení sčítání, zpracování a zpřístupnění jeho výsledků zodpovídá Český statistický úřad. Jeho smluvním partnerem pro provedení terénních prací při sčítání byla Česká pošta, s. p. Na sčítání lidu se podílely mnohé další instituce a úřady, zejména pak úřady obcí, krajské úřady, Magistrát hlavního města Prahy a některé ústřední správní úřady (Ministerstvo vnitra, Ministerstvo obrany, Ministerstvo zahraničních věcí, Ministerstvo spravedlnosti, Český úřad zeměměřický a katastrální).

Publikace předběžných výsledků přináší poměrně široký rozsah základních souhrnných informací za obyvatele, domy a byty v třídění podle velikostních skupin obcí a podle správních obvodů obcí s rozšířenou působností; je obohacena o vybrané ukazatele podle jednotlivých obcí kraje v třídění podle okresů. Do značné míry obsahová stabilita jednotlivých sčítání umožnila doplnit nejnovější údaje za kraj i o vývoj některých základních charakteristik obyvatel, domů a bytů za posledních 50 let s využitím srovnatelných informací ze sčítání 1961 až 2001.

Publikace z předběžných výsledků sčítání 2011 jsou vydány samostatně za jednotlivé kraje České republiky a také souhrnně za Českou republiku s podrobnějším územním pohledem podle velikostních skupin obcí a s mezikrajským srovnáním. Předběžné výsledky jsou zároveň zveřejněny na internetových stránkách ČSÚ [www.czso.cz](http://www.czso.cz).

Český statistický úřad děkuje všem spolupracujícím úřadům, institucím a organizacím, které se podílely na přípravě a provedení sčítání. Především však děkuje občanům České republiky a všem, kteří se sčítání lidu, domů a bytů 2011 zúčastnili.

Veškerá práva vydavatele vyhrazena. Reprodukce výňatků z této publikace lze pořizovat, pokud je uveden jejich zdroj, s výjimkou reprodukce pro komerční účely. Citace mohou být zveřejněny jen s uvedením názvu této publikace. V ostatních případech je nutné žádat svolení ČSÚ k publikaci dat.

Ležatá čárka (-) v tabulce na místě čísla značí, že se jev nevyskytoval.

Tečka (.) na místě čísla značí, že údaj není k dispozici nebo je nespolehlivý.

Ležatý křížek (x) značí, že zápis není možný z logických důvodů.

Nula (0) se v tabulce používá pro označení číselných údajů menších než polovina zvolené měřicí jednotky.

Výpočty v tabulkách jsou prováděny z nezaokrouhlených údajů (včetně součtů).

Publikované údaje jsou platné k 31. 1. 2012, zpřesňují údaje publikované již dříve.

## METODICKÉ VYSVĚTLIVKY

Předběžné výsledky sčítání lidu, domů a bytů k 26. březnu 2011 obsahují údaje

- o obyvatelstvu podle místa trvalého pobytu,
- o domech trvale obydlených i neobydlených,
- o bytech.

Celkový počet **obyvatel** zahrnuje osoby, které měly k 26. 3. 2011 na území České republiky trvalý nebo povolený přechodný pobyt. Povoleným přechodným pobytem se dle zákona 296/2009 Sb., o sčítání lidu, domů a bytů v roce 2011 rozumí pobyt cizince na území České republiky delší než 90 dnů, pobyt občana členského státu Evropské unie, který na území České republiky hodlá přechodně pobývat po dobu delší než 3 měsíce a pobyt cizince, kterému byla na území České republiky udělena mezinárodní ochrana formou azylu nebo dočasná ochrana. Povolený přechodný pobyt je srovnatelný s dlouhodobým pobytem cizinců v roce 2001.

Adresa místa trvalého pobytu nebyla součástí zjišťovaných údajů, ale byla přebírána z administrativního zdroje – informačního systému evidence obyvatel Ministerstva vnitra České republiky.

Ekonomická aktivita charakterizuje ekonomický status sčítané osoby, tj. její zařazení mezi zaměstnané, nezaměstnané nebo ekonomicky neaktivní. Mezi zaměstnané patří všechny osoby ve věku 15 a více let, které byly v rozhodný okamžik sčítání v placeném zaměstnání v pozici zaměstnance, nebo patřily mezi zaměstnavatele či samostatně činné, případně byly pomáhajícími členy rodiny. Délka pracovního úvazku ani charakter pracovní aktivity (trvalý, dočasný) není rozhodující. Do kategorie zaměstnaných se řadí i pracující důchodci, pracující studenti a učni a ženy na mateřské dovolené (v trvání 26 nebo 37 týdnů). Mezi nezaměstnané osoby patří osoby bez práce, které práci aktivně hledají a jsou připraveny k okamžitému nástupu. Ekonomicky neaktivní jsou všechny osoby, které v rozhodný okamžik sčítání nebyly zaměstnány ani nesplňovaly podmínku pro zařazení mezi nezaměstnané.

Národnost a náboženská víra byly otázkami dobrovolnými. Počet osob, které využily možnosti nechat otázku bez odpovědi, je uveden ve sloupci „neuvedeno“.

Údaje o jednotlivých národnostech nezahrnují osoby s dvojí národností.

Počet věřících osob zahrnuje kromě osob věřících, které uvedly konkrétní církev či náboženskou společnost, i osoby, které deklarovaly svou víru, ale současně jednoznačně uvedly, že se k žádné církvi ani náboženské společnosti nehlásí.

Státní občanství je definováno jako právní svazek mezi osobou a státem. V údajích o státním občanství konkrétních států nejsou zahrnuty osoby s dvojím občanstvím. Cizinec je osoba s jiným státním občanstvím, než je občanství České republiky.

Trvale obydlené **domy** jsou domy, ve kterých má evidováno trvalé bydliště alespoň jedna osoba.

Vlastnické formy domů nejsou plně metodicky srovnatelné s údaji roku 2001. Do roku 2001 byla za bytová družstva považována pouze stavební bytová družstva zakládaná podle zákona č. 27/1959 Sb., případně družstva z nich oddělená. Při sčítání 2011 byla za bytová družstva považována všechna družstva, která zajišťují bytové potřeby svých členů. Patří mezi ně i lidová bytová družstva (LBD), pokud k datu sčítání nedošlo k převodu bytů do vlastnictví. LBD byla v předchozích sčítáních zahrnována do vlastnictví obce a státu. Spoluvlastnictví vlastníků bytů (jednotek) bylo zjišťováno samostatně poprvé při sčítání 2011. Patří sem domy, u kterých jsou vlastníci jednotek uvedeni v katastru nemovitostí jako spoluvlastníci domu. Kombinace vlastníků zahrnuje všechny případy kombinace různých vlastnických forem (nejčastějším případem je spoluvlastnictví fyzických osob a bytového družstva).

Obydlené **byty** jsou byty, u kterých byla obydlenost deklarována na sčítacím formuláři.

Právní důvod užívání bytu specifikuje oprávnění užívat byt z hlediska jeho uživatele. Byt v osobním vlastnictví je byt, jehož uživatel je evidován v katastru nemovitostí jako vlastník jednotky (bytu). Byt nájemní je byt užívaný na základě nájemní smlouvy. Mezi byty nájemní patří i byty pronajaté, kdy pronajímatel může být i vlastníkem jednotky. Mezi byty družstevní patří byty ve vlastnictví družstva, přičemž uživatel bytu je současně členem bytového družstva.

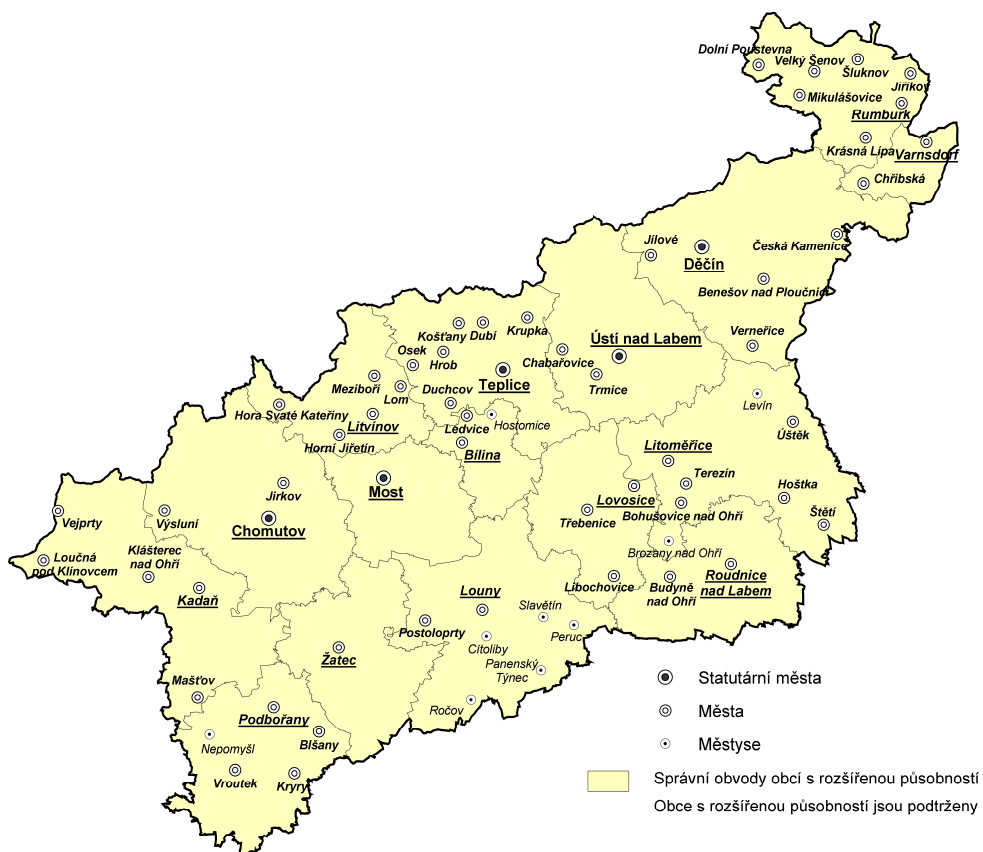
**Údaje ze sčítání 1961 až 2001** byly přepočteny na území platné k datu sčítání 2011. Do velikostních skupin byly obce zařazeny podle počtu obyvatel, kteří při jednotlivých sčítáních bydleli na území obce platném k 1. lednu 2011.



## Mapa administrativního členění kraje



## Mapa měst a městysů v kraji



## KOMENTÁŘ K PŘEDBĚŽNÝM VÝSLEDKŮM SLDB 2011 V ÚSTECKÉM KRAJI

**Předběžné výsledky Sčítání lidu, domů a bytů 2011 jsou zpracovány podle místa trvalého bydliště sčítaných osob. Údaje jsou tak srovnatelné s předchozími sčítáními, výsledky těchto sčítání byly přepočteny na územní strukturu krajů, okresů, správních obvodů i obcí platnou k 1. lednu 2011.**

### OBYVATELSTVO

K rozhodnému okamžiku sčítání (26. 3. 2011) žilo v Ústeckém kraji **celkem 830 371 obyvatel**, proti minulému sčítání v roce 2001 se jedná o výrazný nárůst počtu osob (+ 10 152 osob), a to zcela díky přírůstku cizinců s dlouhodobým pobytem (+ 12 766 osob).

Vzhledem k dřívějším úbytkům obyvatel mezi předchozími dvěma sčítáními (8 tis. osob v letech 1980- 1991 resp. 4 tis. osob v letech 1991-2001) však ani výše zmíněný přírůstek osob nezajistil dosažení stavu obyvatel Ústeckého kraje, zjištěného při sčítání 1980. Tehdejší počet 832,5 tis. obyvatel, nejvyšší za posledních 50 let, byl ovlivněn především silnou populační vlnou právě mezi roky 1970 a 1980, neboť celkový přírůstek obyvatel kraje za 10 let mezi sčítáními tehdy činil téměř 36 tis. osob.

Na celkovém počtu obyvatel Ústeckého kraje se ze 49,4 % podíleli muži a z 50,6 % ženy, poměr **pohlaví** se během 20 let postupně zvyšuje ve prospěch mužů. Počet žen připadajících na 1 000 mužů, se tak snižuje a i když v kraji potvrzuje stále převahu žen, hodnota tohoto ukazatele závisí především na věkové struktuře obyvatelstva a ve vyšších věkových skupinách narůstá podíl žen, pro které je typická i vyšší střední délka života.

Na celkovém počtu obyvatel České republiky se podle předběžných výsledků posledního sčítání podílí obyvatelé Ústeckého kraje téměř 8 %, což je pátý nejvyšší podíl ze všech krajů.

Podíl jednotlivých okresů kraje se na celkovém počtu obyvatel pohyboval v rozmezí od 10,4 % v okrese Louny až do 16 % v okrese Děčín. Ve většině okresů kraje (5) byl oproti minulému sčítání zaznamenán přírůstek obyvatel, nejvíce v okrese Litoměřice (+ 4,4 %), úbytek obyvatel byl naopak zjištěn v okrese Most (- 1,7 % osob) a rovněž v nejlidnatějším okrese kraje, okrese Děčín (- 0,6 %).

Z celkového počtu 16 **správních obvodů obcí s rozšířenou působností** (SO ORP) byl při sčítání 2011 zjištěn největší počet trvale hlášených osob na území SO ORP Ústí nad Labem, a to téměř 121 tis. osob. Stotisícovou hranici počtu obyvatel překročil v kraji už jen SO ORP Teplice, kde žilo téměř 108 tis. osob. Ve většině ze zbývajících SO ORP kraje bydlí méně než 50 tis. osob (s výjimkou SO ORP Děčín, Chomutov, Litoměřice a Most).

V období mezi dvěma posledními sčítáními došlo na území kraje k zásadní změně počtu obyvatel u dvou velikostních skupin obcí, a to k poklesu u skupiny 50 – 99,9 tis. obyvatel a naopak k nárůstu u skupiny 20 – 49,9 tis. obyvatel. Hlavním důvodem je přesun města Chomutov do nižší velikostní skupiny obcí vzhledem ke snížení počtu obyvatel pod hranici 50 tis. osob, provázený ještě úbytkem obyvatel z dalších velkých měst. Od minulého sčítání se také mírně zvýšil podíl osob žijících v obcích od 500 do 999 obyvatel a také v obcích od 2 000 do 4 999 obyvatel.

Z pohledu základních **věkových skupin** byl v kraji zjištěn klesající podíl jak nejmladší věkové kategorie do 15 let (15,3 % při sčítání 2011 oproti 16,9 % v roce 2001, tj.- snížení o 1,6 p.b.), tak i osob v produktivním věku (70,2 % resp. 70,9 %, tj.- snížení o 0,7 p.b.) při současném zvýšení podílu osob nejvyšší věkové kategorie nad 64 let (14,5 % resp. 12,2 %, tj. zvýšení o 2,3 p.b.). Stejný trend dokazuje i **index stáří** (podíl osob poproduktivního věku k počtu osob ve věku předproduktivním), jehož hodnota vzrostla proti předchozímu sčítání z hodnoty 72 osob na 95 obyvatel starších 64 let, připadajících na 100 dětí ve věku do 15 let. Nejvyšší hodnotu tohoto ukazatele potvrdilo sčítání v okrese Litoměřice, kde jako v jediném okrese v kraji hodnota indexu stáří překročila hranici 100 osob, naproti tomu nejnižší hodnoty dosahuje index v okrese Chomutov, kde připadá 87 osob v poproduktivním věku na 100 dětí (0 - 14 let).

Podle velikostních skupin obcí byl nejvyšší podíl dětí (16,1 %) zjištěn v obcích od 1 do 2 tis. obyvatel, nejvyšší podíl osob důchodového věku (15,4 %) připadá na velikostní skupinu obcí od 50 do 99,9 tis. obyvatel. Skutečnost, že obyvatelstvo kraje zestárlo, potvrzuje i index stáří podle velikostních skupin obcí, když při sčítání 2001 se počet obyvatel v poproduktivním věku na 100 osob v předproduktivním věku pohyboval v rozmezí 64 – 86 osob a podle předběžných výsledků 2011 dosahovalo toto rozmezí hodnot 83 – 103 osob.

Zajímavým údajem, jehož účelem je postihnout dlouhodobou migraci obyvatelstva, je **počet rodáků**, tj. osob, které se narodily ve stejné obci, v níž mají současné bydliště. V Ústeckém kraji, který byl v minulosti poznamenán procesem dosídlování, dosahuje tento podíl jen 44 % na celkovém počtu obyvatel

(v uplynulém desetiletí se snížil o 0,9 p.b.) a v porovnání s celorepublikovým průměrem je nižší o 5 p.b.. Nejvyšší podíl tzv. „rodáků“ (50,4 %) žije v obcích nad 50 tis. obyvatel, 40 procentní hranici překračují obce s 5 – 49,9 tis. obyvatel. Naproti tomu nejnižší podíl osob bydlících v obci narození (32,3 %) se nachází v obcích do 199 obyvatel. Nejvyšší pokles podílu rodáků za poslední desetiletí je ve skupině obcí s 200 – 499 obyvateli.

Struktura obyvatel podle **rodinného stavu** je u mužů a žen odlišná. Zatímco v roce 2001 byl u mužů i žen nejvyšší podíl osob žijících v manželství (44,3 resp. 42,5 %), v roce 2011 zůstalo toto rozložení zachováno jen u žen, a to i přesto, že došlo za uplynulých deset let k poklesu podílu vdaných o 4,7 p.b. na 37,8 %. Podíl svobodných žen těsně následuje a při nárůstu o 2,8 p.b. dosahoval 36,8 %. Mezi muži převážila skupina svobodných (46,7 %, nárůst o 3,1 p.b.) nad skupinou ženatých mužů, jejíž zastoupení se snížilo o 5,2 p.b. na 39,1 %. U mužů i žen došlo za posledních deset let k poklesu počtu i podílu ženatých/vdaných osob v populaci, naopak vzrostlo zastoupení svobodných a rozvedených. Počet ovdovělých žen v populaci je, vzhledem k jejich vyšší naději dožití, téměř pětkrát vyšší než počet ovdovělých mužů. Podíl svobodných mužů i žen, je v Ústeckém kraji nejvyšší v porovnání s ostatními kraji, republikový průměr převyšuje u mužů o 1,8 p.b. a u žen o 1,5 p.b.

Předběžné výsledky sčítání potvrdily rostoucí trend **vzdělanosti** obyvatelstva. Nejpočetnější skupinou, s podílem téměř 35 % na počtu obyvatel 15letých a starších, zůstávají, i přes pokles o 4,7 p.b. proti roku 2001, osoby se středním vzděláním bez maturity (vč. vyučení), následují osoby s úplným středním vzděláním (s maturitou) nebo vyšším odborným vzděláním s 28 % podílem (zvýšení o 2,9 p.b.). Druhý nejvyšší nárůst (o 2,4 p.b.) byl v uplynulém desetiletí zaznamenán u vysokoškolsky vzdělaných osob v kraji a jejich podíl dosáhl 7,8 %, což znamenalo zlepšení pozice kraje v mezikrajském srovnání posunutím z poslední příčky v roce 2001 na předposlední v roce 2011 před Karlovarský kraj, průměr ČR (12,4%) je o 4,6 p.b. vyšší.

V Ústeckém kraji bylo k datu sčítání celkem **393 789 ekonomicky aktivních osob**, což představuje 47,4 % z celkového počtu obyvatelstva, v porovnání s rokem 2001 se tento podíl snížil o 4,6 p.b. Ve struktuře ekonomicky aktivních se za posledních 10 let zvýšil podíl zaměstnaných osob a snížil podíl osob nezaměstnaných (o 2,1 p.b.). Tento vývojový trend byl zaznamenán u všech velikostních skupin obcí. Z celkového počtu osob zaměstnaných pracovaly téměř čtyři pětiny v postavení zaměstnance a více než jedna desetina jako osoby samostatně výdělečně činné. V porovnání s výsledky roku 2001 rovněž poklesl podíl ekonomicky neaktivních osob na 44,5 % (- 2,3 p.b.).

**V národnostní struktuře** obyvatel Ústeckého kraje se od poválečného odsunu německého obyvatelstva neustále zvyšoval podíl osob české národnosti a v roce 2001 dosáhl nejvyšší hodnoty, a to 92,1 %. Při sčítání v roce 2011 se tento podíl snížil na 67,8 % a rovněž podíl ostatních národností zaznamenal pokles. Tento jev byl z velké části ovlivněn podstatným zvýšením podílu osob (z 2 % v roce 2001 na téměř 28 % v roce 2011), které využily možnosti na tuto otázku neodpovídat (otázka na národnost byla jednou z dobrovolných).

Rovněž u druhé nepovinné otázky, na **náboženskou víru**, se podíl neuvedených odpovědí více než 6,5krát zvýšil proti sčítání v roce 2001 a představoval více než 46 % z celkového počtu obyvatel kraje. Tato situace podstatně ovlivnila změnu struktury obyvatelstva z hlediska víry ve srovnání s minulým sčítáním. Z celkového počtu obyvatel, kteří na otázku odpověděli (447,2 tis. osob), deklarovalo více než 81 %, že jsou bez náboženské víry a téměř 9 % obyvatel, že jsou sice věřící, ale nehlásí se k žádné církvi ani náboženské společnosti. Podíl věřících hlásících se ke konkrétní církvi nebo náboženské společnosti představoval v roce 2011 zhruba 5 % celkové populace a necelou desetinu z těch, kteří na otázku víry odpověděli. Nejvyšší podíl věřících se stejně jako v minulosti hlásí k Církvi římskokatolické (54 %, pokles zhruba o 22 p.b. proti minulému sčítání), na celkové populaci se tato skupina podílí necelými 3 %. Podíl u dalších dvou nejpočetnějších církví - Českobratrské církve evangelické a Církve československé husitské je zhruba stejný jako před deseti lety (4,1 resp. 4,3 % věřících). Významnější podíl z celkového počtu věřících hlásících se k nějaké církvi nebo náboženské společnosti jsme zaznamenali u Pravoslavné církve v českých zemích (3,9 %), u příznivců Jediismu (2,7 %) a u Náboženské společnosti Svědkové Jehovovi (2,4 %).

**Počet cizinců** s trvalým nebo dlouhodobým pobytem v kraji dosáhl podle předběžných výsledků sčítání 2011 celkem **27 680** osob (3,3 % obyvatel kraje) a proti sčítání v roce 2001 se zvýšil téměř 2,5krát. V porovnání s republikovým průměrem je podíl cizinců v kraji nižší o 1 p.b., a v mezikrajském srovnání je šestý nejvyšší. Významnější postavení má kraj při absolutním vyjádření počtu cizinců, zaujímá čtvrtou nejvyšší pozici mezi kraji. Nejvyšší počet cizinců v Ústeckém kraji (více než 56 %) je v obcích nad 20 tis. obyvatel, a to 15 523 osoby, což představuje zhruba 4 % z celkového počtu obyvatel této skupiny.

Ve struktuře cizinců podle jejich státního občanství tvoří občané Vietnamu téměř 26 %, Ukrajiny více než 21 %, Německa 13 % a Slovenska více než 11 %. Od minulého sčítání došlo ke změně struktury cizinců ve

prospěch občanů Německa, Ukrajiny a Ruska, naopak se snížil podíl občanů Polska, Vietnamu a Slovenska.

## DOMY

V Ústeckém kraji bylo ke dni sčítání 2011 sečteno celkem **134 579 domů**, z toho bylo **113 652 obydlených**, tj. 84,5 %. Celkový počet domů v období 1970-1991 klesal, následně pak rostl, ale podíl obydlených domů se stále snižoval, nejvíce mezi lety 1980 a 1991 (o 2,7 p.b.), k mírnému poklesu (o 0,4 p.b.) došlo ještě o deset let později a teprve v posledních deseti letech se pokles zastavil. Více než 90 % podíl obydlených domů na celkovém domovním fondu se vyskytoval v obcích nad 10 tis. obyvatel, naproti tomu nejnižší podíl (68 %) byl v nejmenších obcích (do 200 obyvatel).

Ve struktuře **podle druhu** obydlených domů má dlouhodobě **dominantní postavení** podíl **rodinných domů**, který v roce 2011 dosáhl nejvyšší hodnoty za posledních čtyřicet let (79,4 %). Více než 94 % podíl rodinných domů se nachází v nejmenších obcích (do 500 obyvatel), devadesátiprocentní hranici překračují rovněž obce od 500 do 1 999 obyvatel. Naproti tomu nejnižší podíl rodinných domů je ve velikostní skupině obcí nad 50 tis. obyvatel (60,1 %), kde je zároveň nejvyšší zastoupení bytových domů (38 %).

Celkový přírůstek obydlených domů od roku 2001 činil téměř 8,5 tisíc, a to zejména zásluhou nové výstavby a rekonstrukce. Nejvyšší podíl obydlených domů (více než 10 %) postavených nebo zrekonstruovaných v posledním desetiletí byl v obcích do 2 tisíc obyvatel a naopak nejnižší podíl (7,5 %) se nachází ve velikostní skupině 20 – 49,9 tis. obyvatel.

Proces privatizace domovního a bytového fondu probíhající od začátku devadesátých let se odrazil ve změně podílů právních **forem vlastnictví** obydlených domů. V období 1991-2011 se zvýšil podíl domů ve vlastnictví fyzických osob z 68,1 % na 80,6 % (nárůst o 12,5 p.b.), při současném výrazném poklesu podílu domů ve vlastnictví obce nebo státu (o 22,6 p.b.) a podílu bytových družstev (o 0,7 p.b.). Zatímco v roce 1991 bylo ve vlastnictví obce nebo státu téměř 27 % obydlených domů, do roku 2001 se tento podíl snížil na 8,5 % a za dalších deset let dosáhl pouze 4 %. V roce 2011 bylo poprvé zjišťováno spoluvlastnictví vlastníků bytů (jednotek), jeho podíl představoval v Ústeckém kraji 6,4 % obydlených domů, v porovnání s celorepublikovým průměrem je o 1,9 p.b. vyšší.

Ke dni sčítání 2011 bylo v kraji sečteno celkem **20 927 neobydlených domů**, což představuje 15,5 % celkového domovního fondu. Z dlouhodobého pohledu se počet neobydlených domů zvyšuje, i když od roku 1991 je nárůst podstatně mírnější než mezi lety 1970 až 1991, kdy se počet neobydlených domů zvyšoval zhruba o 17 % mezi jednotlivými sčítáními, zatímco v následujících dvou desetiletích představoval nárůst vždy zhruba 8 %. Podíl neobydlených domů na celkovém domovním fondu dosahoval v roce 1970 zhruba 10 %, do roku 1991 se zvýšil na více než 15 % a na této úrovni se pohybuje i dnes. Ve struktuře neobydlených domů (z více než 92 % se jedná o rodinné domy) je převažujícím **důvodem neobydlenosti** skutečnost, že **slouží k rekreaci**. Nejvyšší podíl neobydlených domů využívaných k rekreaci (téměř 55 % z neobydlených domů této velikostní skupiny obcí) se nachází v obcích s nejmenším počtem obyvatel (do 200), více než 40 procentní podíl je ve velikostních skupinách obcí s 200 až do 2 tis. obyvatel.

## BYTY

Ke dni sčítání v roce 2011 bylo podle předběžných výsledků sečteno celkem **308 398 obydlených bytů**. Z dlouhodobého hlediska se jednalo až do roku 2001 o rostoucí trend, za posledních deset let pak došlo ke zhruba 4 % poklesu. Z pohledu velikostních skupin obcí jsme mezi roky 2001 – 2011 zaznamenali nejvýraznější pokles v obcích do 200 obyvatel (téměř o 40 %). Naopak k nejvyššímu nárůstu (o více než 60 %) došlo u skupiny obcí s 20 – 49,9 tis. obyvatel. Hlavním důvodem nárůstu je přesun města Chomutov s 19,5 tis. obydlených bytů do této velikostní skupiny obcí.

Ve struktuře bytového fondu došlo za posledních 20 let ke značným změnám z hlediska **vlastnických forem**, způsobených zejména privatizací obecních a státních bytů. Podíl bytů v osobním vlastnictví na bytovém fondu proto vzrostl z necelého 1 % v roce 1991 na více než 29 % v roce 2011. Naproti tomu podíl nájemních bytů se za posledních 20 let téměř 2,8krát snížil (z 54,3 % v roce 1991 na 19,5 % v roce 2011). Druhým nejrozšířenějším právním důvodem užívání bytu v kraji byl s podílem 28,3 % byt ve vlastním domě, podíl této formy vzrostl od roku 1991 zhruba o pětinu.

Podíl bytů ve vlastním domě převažuje v obcích do 2 tis. obyvatel a pohybuje se od zhruba 72 % v nejmenších obcích do 59 % v obcích s 1 – 1,9 tis. obyvatel. Nejvyšší podíl bytů v osobním vlastnictví byl zjištěn ve skupině obcí s 20 – 49,9 tis. obyvatel. Podíl nájemních bytů je nejvyšší (zhruba čtvrtina) v obcích se 2 – 4,9 tis. obyvatel. V obcích nad 50 tis. obyvatel se družstevní byty podílejí na bytovém fondu zhruba 30 % (nejvyšší podíl v rámci velikostních skupin obcí) a jsou zde druhou nejrozšířenější formou vlastnictví po vlastnictví osobním (33,6 %).

Dlouhodobě se zvyšuje kvalitativní úroveň obydlených bytů. **Vybavenost bytů koupelnou** (sprchovým koutem) byla v Ústeckém kraji zjištěna v 97 % bytů a za posledních 20 let se tento podíl zvýšil o 4,7 p.b. Z pohledu velikostních skupin obcí dosahovaly nejvyššího podílu (98 % a více) obce nad 10 tis. obyvatel, naopak nejnižší vybavenost (94 – 95 %) byla ve skupinách obcí do tisíce obyvatel. Podíl bytů se **splachovacím záchodem v bytě** představoval v roce 2011 více než 96 % a v porovnání s úrovní roku 1991 vzrostl o 5,7 p.b. Nejvyšší podíl trvale obydlených bytů vybavených splachovacím záchodem v bytě (zhruba 98 %) se nacházel v obcích nad 20 tis. obyvatel, naproti tomu v nejmenších obcích (do 200 obyvatel) mělo splachovací WC v bytě jen necelých 92 % bytů.

Z hlediska **převládajícího způsobu vytápění** jsou nejrozšířenějšími ústřední a etážové vytápění (téměř 87% obydlených bytů), od roku 2001 došlo k nárůstu o 2,8 p.b. V energii používané k vytápění je, stejně jako v celé ČR, patrný příklon ke dřevu, elektřině a plynu a naopak klesá zájem o uhlí. K datu sčítání byl v 67,9 % bytů zaveden plyn (za uplynulých deset let došlo jen k nepatrnému nárůstu, a to o 0,7 p.b.). Nejvyšší podíl bytů se zavedeným plynem se nacházel ve skupině obcí s 20 – 49,9 tis. obyvatel (84,5 %), vysoká vybavenost byla i v obcích s 10 – 19,9 tis. obyvatel (77,2 %), plynem byly vybaveny rovněž tři čtvrtiny bytů ve městech s více než 50 tis. obyvatel.

Jedinou otázkou, která se týkala vybavenosti domácnosti, byla, v současnosti velmi aktuální, otázka na osobní počítač. V Ústeckém kraji uvedlo 52,6 % bytových domácností, že je vybaveno **počítačem s připojením na internet**, což za posledních deset let znamená prudký nárůst (2001 jen 4,7 %), přesto však v rámci České republiky je tento podíl druhý nejnižší (po Karlovarském kraji). Nejvyšší vybavenost počítačem s internetem (zhruba 54 %) vykazují obce nad 10 tis. obyvatel, poměrně vyrovnané jsou však i podíly v ostatních skupinách obcí, což svědčí o tom, že osobní počítač se stal běžnou součástí řady domácností.

## **TABULKY S PŘEDBĚŽNÝMI VÝSLEDKY SLDB 2011**

**Tab 1.1 Obyvatelstvo podle pohlaví, druhu pobytu, rodáci a cizinci podle velikostních skupin obcí v kraji**

výsledky podle trvalého bydliště

Území: Ústecký kraj

Datum sčítání, velikostní skupiny obcí	Počet obcí	Obyvatelstvo celkem	v tom		v tom s pobytem		Narození v obci trvalého bydliště	Z celku cizinci	
			muži	ženy	trvalým	dlouhodobým			
1.3.1961	579	782 754	386 186	396 568	782 754	.	.	.	
1.12.1970	502	796 762	392 630	404 132	796 762	.	.	.	
1.11.1980	347	832 525	408 967	423 558	832 525	.	.	.	
3.3.1991	321	824 461	403 313	421 148	824 461	.	324 170	.	
1.3.2001	354	820 219	401 799	418 420	815 612	4 607	368 171	11 490	
<b>26.3.2011<sup>[1]</sup></b>	<b>354</b>	<b>830 371</b>	<b>410 071</b>	<b>420 300</b>	<b>812 998</b>	<b>17 373</b>	<b>365 276</b>	<b>27 680</b>	
<b>Přírůstek (úbytek) mezi sčítáními</b>									
1961 - 1970	absolutně	-77	14 008	6 444	7 564	14 008	.	.	.
	index (v %)	86,7	101,8	101,7	101,9	101,8	.	.	.
1970 - 1980	absolutně	-155	35 763	16 337	19 426	35 763	.	.	.
	index (v %)	69,1	104,5	104,2	104,8	104,5	.	.	.
1980 - 1991	absolutně	-26	-8 064	-5 654	-2 410	-8 064	.	.	.
	index (v %)	92,5	99,0	98,6	99,4	99,0	.	.	.
1991 - 2001	absolutně	33	-4 242	-1 514	-2 728	-8 849	.	44 001	.
	index (v %)	110,3	99,5	99,6	99,4	98,9	.	113,6	.
2001 - 2011 <sup>[1]</sup>	absolutně	-	10 152	8 272	1 880	-2 614	12 766	-2 895	16 190
	index (v %)	100,0	101,2	102,1	100,4	99,7	377,1	99,2	240,9
<b>Údaje podle velikostních skupin obcí</b>									
<b>k 26.3.2011 celkem<sup>[1]</sup></b>	<b>354</b>	<b>830 371</b>	<b>410 071</b>	<b>420 300</b>	<b>812 998</b>	<b>17 373</b>	<b>365 276</b>	<b>27 680</b>	
v tom obce									
do 199 obyvatel	49	6 668	3 433	3 235	6 581	87	2 153	124	
200 až 499	130	43 971	22 598	21 373	43 308	663	15 244	1 058	
500 až 999	84	58 986	29 970	29 016	58 077	909	21 207	1 410	
1 000 až 1 999	38	52 789	26 759	26 030	52 131	658	20 293	1 142	
2 000 až 4 999	27	80 247	40 089	40 158	78 791	1 456	31 530	2 238	
5 000 až 9 999	9	62 458	30 932	31 526	61 225	1 233	26 799	2 014	
10 000 až 19 999	9	140 968	69 035	71 933	138 532	2 436	63 807	4 171	
20 000 až 49 999	4	120 903	59 552	61 351	117 378	3 525	51 374	4 989	
50 000 až 99 999	4	263 381	127 703	135 678	256 975	6 406	132 869	10 534	
100 000 a více	-	-	-	-	-	-	-	-	
<b>k 1.3.2001 celkem<sup>[2]</sup></b>	<b>354</b>	<b>820 219</b>	<b>401 799</b>	<b>418 420</b>	<b>815 612</b>	<b>4 607</b>	<b>368 171</b>	<b>11 490</b>	
v tom obce									
do 199 obyvatel	71	9 747	4 960	4 787	9 674	73	3 262	116	
200 až 499	123	40 868	20 686	20 182	40 725	143	16 178	367	
500 až 999	72	49 026	24 604	24 422	48 916	110	19 206	397	
1 000 až 1 999	38	52 566	26 494	26 072	52 207	359	21 531	692	
2 000 až 4 999	24	71 979	35 684	36 295	71 658	321	29 634	822	
5 000 až 9 999	9	62 470	30 557	31 913	62 138	332	27 346	866	
10 000 až 19 999	9	142 298	69 312	72 986	141 536	762	64 817	2 072	
20 000 až 49 999	3	72 993	35 686	37 307	72 537	456	29 344	1 059	
50 000 až 99 999	5	318 272	153 816	164 456	316 221	2 051	156 853	5 099	
100 000 a více	-	-	-	-	-	-	-	-	

<sup>[1]</sup> předběžné výsledky

<sup>[2]</sup> údaje o obyvatelstvu včetně počtu obcí jsou přepočteny na území platné k datu sčítání 2011; do velikostních skupin byly obce zařazeny podle počtu obyvatel, kteří v roce 2001 bydleli na území obce platném k 1. 1. 2011

**Tab. 1.2 Obyvatelstvo podle pohlaví, druhu pobytu, rodáci a cizinci podle správních obvodů obcí s rozšířenou působností - Ústecký kraj**

výsledky podle trvalého bydliště

Kraj, správní obvody obcí s rozšířenou působností	Počet obcí	Obyvatelstvo celkem	v tom		v tom s pobytem		Narození v obci trvalého bydliště	Z celku cizinci
			muži	ženy	trvalým	dlouhodobým		
<b>Ústecký kraj k 26.3.2011<sup>[1]</sup></b>	<b>354</b>	<b>830 371</b>	<b>410 071</b>	<b>420 300</b>	<b>812 998</b>	<b>17 373</b>	<b>365 276</b>	<b>27 680</b>
Bílina	8	20 898	10 428	10 470	20 657	241	9 367	425
Děčín	34	78 760	38 895	39 865	77 574	1 186	38 122	2 054
Chomutov	25	82 183	40 890	41 293	79 750	2 433	33 531	3 554
Kadaň	19	44 040	21 983	22 057	43 196	844	18 405	1 264
Litoměřice	40	59 469	29 477	29 992	58 080	1 389	23 767	1 819
Litvínov	11	39 573	19 769	19 804	38 706	867	15 698	1 194
Louny	41	43 605	21 470	22 135	43 032	573	18 016	946
Lovosice	32	27 515	13 778	13 737	27 000	515	11 401	771
Most	15	75 638	37 081	38 557	74 211	1 427	36 762	2 283
Podbořany	11	15 904	7 925	7 979	15 668	236	6 221	386
Roudnice nad Labem	33	32 324	16 007	16 317	31 585	739	14 180	969
Rumburk	12	33 824	16 801	17 023	33 167	657	14 951	1 422
Teplice	26	107 975	52 928	55 047	105 295	2 680	44 797	4 483
Ústí nad Labem	23	120 943	59 188	61 755	117 780	3 163	57 812	5 078
Varnsdorf	6	20 544	9 996	10 548	20 354	190	10 607	520
Žatec	18	27 176	13 455	13 721	26 943	233	11 639	512
<b>Ústecký kraj k 1.3.2001<sup>[2]</sup></b>	<b>354</b>	<b>820 219</b>	<b>401 799</b>	<b>418 420</b>	<b>815 612</b>	<b>4 607</b>	<b>368 171</b>	<b>11 490</b>
Bílina	8	20 622	10 143	10 479	20 563	59	10 063	200
Děčín	34	79 314	38 989	40 325	78 830	484	38 808	1 168
Chomutov	25	81 020	39 843	41 177	80 524	496	33 018	1 172
Kadaň	19	43 959	21 776	22 183	43 726	233	17 689	537
Litoměřice	40	57 645	28 460	29 185	57 327	318	23 456	614
Litvínov	11	40 169	19 795	20 374	39 996	173	16 632	499
Louny	41	42 850	20 921	21 929	42 690	160	18 511	408
Lovosice	32	26 569	13 075	13 494	26 475	94	11 750	240
Most	15	77 027	37 471	39 556	76 672	355	36 777	966
Podbořany	11	15 715	7 807	7 908	15 649	66	6 026	162
Roudnice nad Labem	33	30 045	14 765	15 280	29 903	142	14 422	256
Rumburk	12	33 866	16 706	17 160	33 409	457	15 298	799
Teplice	26	105 476	51 257	54 219	104 780	696	46 704	1 902
Ústí nad Labem	23	117 780	57 133	60 647	117 151	629	56 797	1 787
Varnsdorf	6	20 707	10 043	10 664	20 549	158	10 638	449
Žatec	18	27 455	13 615	13 840	27 368	87	11 582	331

<sup>[1]</sup> předběžné výsledky

<sup>[2]</sup> údaje o obyvatelstvu včetně počtu obcí jsou přepočteny na území platné k datu sčítání 2011



**Tab. 2.1 Obyvatelstvo podle věku podle velikostních skupin obcí v kraji**

výsledky podle trvalého bydliště

Území: Ústecký kraj

Datum sčítání, velikostní skupiny obcí	Obyvatelstvo celkem	v tom ve věku									
		0 - 14 let			15 - 64 let			65 a více let včetně nezjištěno			
		celkem	muži	ženy	celkem	muži	ženy	celkem	muži	ženy	
1.3.1961	782 754	224 814	.	.	505 609	.	.	52 331	.	.	
1.12.1970	796 762	179 319	91 873	87 446	545 291	272 258	273 033	72 152	28 499	43 653	
1.11.1980	832 525	206 507	105 359	101 148	534 977	267 649	267 328	91 041	35 959	55 082	
3.3.1991	824 461	178 085	91 232	86 853	553 691	277 388	276 303	92 685	34 693	57 992	
1.3.2001	820 219	138 864	71 248	67 616	581 261	292 592	288 669	100 094	37 959	62 135	
<b>26.3.2011<sup>[1]</sup></b>	<b>830 371</b>	<b>127 079</b>	<b>65 137</b>	<b>61 942</b>	<b>582 885</b>	<b>296 044</b>	<b>286 841</b>	<b>120 407</b>	<b>48 890</b>	<b>71 517</b>	
<b>Přírůstek (úbytek) mezi sčítáními</b>											
1961 - 1970	absolutně	14 008	-45 495	.	.	39 682	.	.	19 821	.	.
	index (v %)	101,8	79,8	.	.	107,8	.	.	137,9	.	.
1970 - 1980	absolutně	35 763	27 188	13 486	13 702	-10 314	-4 609	-5 705	18 889	7 460	11 429
	index (v %)	104,5	115,2	114,7	115,7	98,1	98,3	97,9	126,2	126,2	126,2
1980 - 1991	absolutně	-8 064	-28 422	-14 127	-14 295	18 714	9 739	8 975	1 644	-1 266	2 910
	index (v %)	99,0	86,2	86,6	85,9	103,5	103,6	103,4	101,8	96,5	105,3
1991 - 2001	absolutně	-4 242	-39 221	-19 984	-19 237	27 570	15 204	12 366	7 409	3 266	4 143
	index (v %)	99,5	78,0	78,1	77,9	105,0	105,5	104,5	108,0	109,4	107,1
2001 - 2011 <sup>[1]</sup>	absolutně	10 152	-11 785	-6 111	-5 674	1 624	3 452	-1 828	20 313	10 931	9 382
	index (v %)	101,2	91,5	91,4	91,6	100,3	101,2	99,4	120,3	128,8	115,1
<b>Údaje podle velikostních skupin obcí</b>											
<b>k 26.3.2011 celkem<sup>[1]</sup></b>		<b>830 371</b>	<b>127 079</b>	<b>65 137</b>	<b>61 942</b>	<b>582 885</b>	<b>296 044</b>	<b>286 841</b>	<b>120 407</b>	<b>48 890</b>	<b>71 517</b>
v tom obce											
	do 199 obyvatel	6 668	953	481	472	4 789	2 532	2 257	926	420	506
	200 až 499	43 971	6 699	3 450	3 249	31 424	16 609	14 815	5 848	2 539	3 309
	500 až 999	58 986	9 246	4 730	4 516	41 777	21 830	19 947	7 963	3 410	4 553
	1 000 až 1 999	52 789	8 482	4 417	4 065	37 279	19 395	17 884	7 028	2 947	4 081
	2 000 až 4 999	80 247	12 559	6 436	6 123	56 153	28 987	27 166	11 535	4 666	6 869
	5 000 až 9 999	62 458	9 840	5 095	4 745	43 510	22 200	21 310	9 108	3 637	5 471
	10 000 až 19 999	140 968	21 788	11 174	10 614	99 169	49 734	49 435	20 011	8 127	11 884
	20 000 až 49 999	120 903	18 067	9 147	8 920	85 429	43 368	42 061	17 407	7 037	10 370
	50 000 až 99 999	263 381	39 445	20 207	19 238	183 355	91 389	91 966	40 581	16 107	24 474
	100 000 a více	-	-	-	-	-	-	-	-	-	-
<b>k 1.3.2001 celkem</b>		<b>820 219</b>	<b>138 864</b>	<b>71 248</b>	<b>67 616</b>	<b>581 261</b>	<b>292 592</b>	<b>288 669</b>	<b>100 094</b>	<b>37 959</b>	<b>62 135</b>
v tom obce											
	do 199 obyvatel	9 747	1 570	825	745	6 822	3 587	3 235	1 355	548	807
	200 až 499	40 868	6 622	3 376	3 246	28 743	15 193	13 550	5 503	2 117	3 386
	500 až 999	49 026	8 282	4 254	4 028	34 362	17 873	16 489	6 382	2 477	3 905
	1 000 až 1 999	52 566	8 849	4 607	4 242	37 106	19 292	17 814	6 611	2 595	4 016
	2 000 až 4 999	71 979	12 951	6 662	6 289	50 390	25 789	24 601	8 638	3 233	5 405
	5 000 až 9 999	62 470	10 561	5 366	5 195	44 217	22 347	21 870	7 692	2 844	4 848
	10 000 až 19 999	142 298	24 760	12 705	12 055	101 685	50 601	51 084	15 853	6 006	9 847
	20 000 až 49 999	72 993	13 008	6 673	6 335	51 373	25 744	25 629	8 612	3 269	5 343
	50 000 až 99 999	318 272	52 261	26 780	25 481	226 563	112 166	114 397	39 448	14 870	24 578
	100 000 a více	-	-	-	-	-	-	-	-	-	-

<sup>[1]</sup> předběžné výsledky

**Tab. 2.2 Obyvatelstvo podle věku podle správních obvodů obcí s rozšířenou působností - Ústecký kraj**

výsledky podle trvalého bydliště

Kraj, správní obvody obcí s rozšířenou působností	Obyvatelstvo celkem	v tom ve věku								
		0 - 14 let			15 - 64 let			65 a více let včetně nezjištěno		
		celkem	muži	ženy	celkem	muži	ženy	celkem	muži	ženy
<b>Ústecký kraj k 26.3.2011<sup>[1]</sup></b>	<b>830 371</b>	<b>127 079</b>	<b>65 137</b>	<b>61 942</b>	<b>582 885</b>	<b>296 044</b>	<b>286 841</b>	<b>120 407</b>	<b>48 890</b>	<b>71 517</b>
Bílina	20 898	3 513	1 802	1 711	14 508	7 310	7 198	2 877	1 316	1 561
Děčín	78 760	12 075	6 181	5 894	54 865	27 886	26 979	11 820	4 828	6 992
Chomutov	82 183	12 477	6 301	6 176	58 868	30 185	28 683	10 838	4 404	6 434
Kadaň	44 040	6 702	3 393	3 309	31 579	16 204	15 375	5 759	2 386	3 373
Litoměřice	59 469	8 865	4 531	4 334	41 974	21 364	20 610	8 630	3 582	5 048
Litvínov	39 573	5 895	3 042	2 853	27 465	14 144	13 321	6 213	2 583	3 630
Louny	43 605	6 684	3 414	3 270	30 604	15 497	15 107	6 317	2 559	3 758
Lovosice	27 515	4 009	2 100	1 909	18 911	9 805	9 106	4 595	1 873	2 722
Most	75 638	11 365	5 886	5 479	53 910	27 127	26 783	10 363	4 068	6 295
Podbořany	15 904	2 439	1 269	1 170	11 078	5 692	5 386	2 387	964	1 423
Roudnice nad Labem	32 324	4 977	2 572	2 405	22 207	11 359	10 848	5 140	2 076	3 064
Rumburk	33 824	5 469	2 774	2 695	23 643	12 158	11 485	4 712	1 869	2 843
Teplice	107 975	16 150	8 361	7 789	75 426	37 930	37 496	16 399	6 637	9 762
Ústí nad Labem	120 943	18 922	9 685	9 237	84 364	42 415	41 949	17 657	7 088	10 569
Varnsdorf	20 544	3 261	1 661	1 600	14 364	7 192	7 172	2 919	1 143	1 776
Žatec	27 176	4 276	2 165	2 111	19 119	9 776	9 343	3 781	1 514	2 267
<b>Ústecký kraj k 1.3.2001</b>	<b>820 219</b>	<b>138 864</b>	<b>71 248</b>	<b>67 616</b>	<b>581 261</b>	<b>292 592</b>	<b>288 669</b>	<b>100 094</b>	<b>37 959</b>	<b>62 135</b>
Bílina	20 622	3 586	1 817	1 769	14 853	7 498	7 355	2 183	828	1 355
Děčín	79 314	13 115	6 798	6 317	56 176	28 430	27 746	10 023	3 761	6 262
Chomutov	81 020	14 186	7 201	6 985	58 057	29 282	28 775	8 777	3 360	5 417
Kadaň	43 959	7 931	4 075	3 856	31 683	16 061	15 622	4 345	1 640	2 705
Litoměřice	57 645	9 754	4 998	4 756	40 894	20 768	20 126	6 997	2 694	4 303
Litvínov	40 169	6 224	3 172	3 052	28 550	14 541	14 009	5 395	2 082	3 313
Louny	42 850	7 224	3 609	3 615	29 924	15 131	14 793	5 702	2 181	3 521
Lovosice	26 569	4 116	2 136	1 980	18 521	9 421	9 100	3 932	1 518	2 414
Most	77 027	13 977	7 174	6 803	54 812	27 234	27 578	8 238	3 063	5 175
Podbořany	15 715	2 700	1 410	1 290	10 985	5 611	5 374	2 030	786	1 244
Roudnice nad Labem	30 045	4 681	2 417	2 264	20 898	10 627	10 271	4 466	1 721	2 745
Rumburk	33 866	6 048	3 112	2 936	23 926	12 179	11 747	3 892	1 415	2 477
Teplice	105 476	17 169	8 871	8 298	74 544	37 218	37 326	13 763	5 168	8 595
Ústí nad Labem	117 780	19 854	10 177	9 677	83 443	41 487	41 956	14 483	5 469	9 014
Varnsdorf	20 707	3 581	1 849	1 732	14 587	7 239	7 348	2 539	955	1 584
Žatec	27 455	4 718	2 432	2 286	19 408	9 865	9 543	3 329	1 318	2 011

<sup>[1]</sup> předběžné výsledky

**Tab. 3.1 Obyvatelstvo podle rodinného stavu podle velikostních skupin obcí v kraji**

výsledky podle trvalého bydliště

Území: Ústecký kraj

Datum sčítání, velikostní skupiny obcí	Muži celkem	z toho podle rodinného stavu				Ženy celkem	z toho podle rodinného stavu			
		svobodní	ženatí	rozvedení	ovdovělí		svobodné	vdané	rozvedené	ovdovělé
1.3.1961	386 186	.	.	.	.	396 568	.	.	.	.
1.12.1970	392 630	.	.	.	.	404 132	.	.	.	.
1.11.1980	408 967	.	205 671	.	.	423 558	.	206 370	.	.
3.3.1991	403 313	170 986	195 604	26 071	10 015	421 148	139 735	195 995	32 889	52 166
1.3.2001	401 799	175 061	178 185	35 230	9 862	418 420	142 502	177 958	43 937	51 112
<b>26.3.2011<sup>[1]</sup></b>	<b>410 071</b>	<b>191 470</b>	<b>160 432</b>	<b>46 072</b>	<b>10 404</b>	<b>420 300</b>	<b>154 710</b>	<b>159 022</b>	<b>56 266</b>	<b>49 555</b>
<b>Přírůstek (úbytek) mezi sčítáními</b>										
1961 - 1970	absolutně 6 444	.	.	.	.	7 564	.	.	.	.
	index (v %)	101,7	.	.	.	101,9	.	.	.	.
1970 - 1980	absolutně 16 337	.	.	.	.	19 426	.	.	.	.
	index (v %)	104,2	.	.	.	104,8	.	.	.	.
1980 - 1991	absolutně -5 654	.	-10 067	.	.	-2 410	.	-10 375	.	.
	index (v %)	98,6	95,1	.	.	99,4	.	95,0	.	.
1991 - 2001	absolutně -1 514	4 075	-17 419	9 159	-153	-2 728	2 767	-18 037	11 048	-1 054
	index (v %)	99,6	102,4	91,1	135,1	98,5	99,4	102,0	90,8	133,6
2001 - 2011 <sup>[1]</sup>	absolutně 8 272	16 409	-17 753	10 842	542	1 880	12 208	-18 936	12 329	-1 557
	index (v %)	102,1	109,4	90,0	130,8	105,5	100,4	108,6	89,4	128,1
<b>Údaje podle velikostních skupin obcí</b>										
<b>k 26.3.2011 celkem<sup>[1]</sup></b>	<b>410 071</b>	<b>191 470</b>	<b>160 432</b>	<b>46 072</b>	<b>10 404</b>	<b>420 300</b>	<b>154 710</b>	<b>159 022</b>	<b>56 266</b>	<b>49 555</b>
v tom obce										
do 199 obyvatel	3 433	1 501	1 442	380	105	3 235	1 140	1 425	277	387
200 až 499	22 598	10 159	9 475	2 366	554	21 373	7 665	9 265	1 915	2 500
500 až 999	29 970	13 641	12 543	2 967	754	29 016	10 553	12 335	2 789	3 317
1 000 až 1 999	26 759	12 686	10 824	2 525	678	26 030	9 775	10 732	2 466	3 035
2 000 až 4 999	40 089	18 987	15 676	4 292	1 047	40 158	14 943	15 509	4 682	4 972
5 000 až 9 999	30 932	14 599	11 956	3 419	852	31 526	11 703	11 839	4 108	3 827
10 000 až 19 999	69 035	32 354	27 006	7 467	1 693	71 933	26 585	27 006	9 848	8 361
20 000 až 49 999	59 552	28 355	22 369	7 083	1 485	61 351	22 947	22 103	9 107	7 103
50 000 až 99 999	127 703	59 188	49 141	15 573	3 236	135 678	49 399	48 808	21 074	16 053
100 000 a více	-	-	-	-	-	-	-	-	-	-
<b>k 1.3.2001 celkem</b>	<b>401 799</b>	<b>175 061</b>	<b>178 185</b>	<b>35 230</b>	<b>9 862</b>	<b>418 420</b>	<b>142 502</b>	<b>177 958</b>	<b>43 937</b>	<b>51 112</b>
v tom obce										
do 199 obyvatel	4 960	2 057	2 297	409	140	4 787	1 528	2 211	335	670
200 až 499	20 686	8 975	9 531	1 486	518	20 182	6 530	9 365	1 279	2 869
500 až 999	24 604	10 735	11 169	1 835	676	24 422	8 100	11 074	1 785	3 339
1 000 až 1 999	26 494	11 757	11 945	1 932	667	26 072	8 747	11 891	1 879	3 374
2 000 až 4 999	35 684	16 180	15 310	2 987	884	36 295	12 836	15 264	3 357	4 581
5 000 až 9 999	30 557	13 262	13 552	2 714	797	31 913	10 782	13 563	3 324	4 075
10 000 až 19 999	69 312	30 698	31 036	5 661	1 514	72 986	25 484	31 163	7 693	8 273
20 000 až 49 999	35 686	15 821	15 400	3 373	851	37 307	13 099	15 389	4 327	4 239
50 000 až 99 999	153 816	65 576	67 945	14 833	3 815	164 456	55 396	68 038	19 958	19 692
100 000 a více	-	-	-	-	-	-	-	-	-	-

<sup>[1]</sup> předběžné výsledky

**Tab. 3.2 Obyvatelstvo podle rodinného stavu podle správních obvodů obcí s rozšířenou působností - Ústecký kraj**

výsledky podle trvalého bydliště

Kraj, správní obvody obcí s rozšířenou působností	Muži celkem	z toho podle rodinného stavu				Ženy celkem	z toho podle rodinného stavu			
		svobodní	ženatí	rozvedení	ovdovělí		svobodné	vdané	rozvedené	ovdovělé
<b>Ústecký kraj k 26.3.2011<sup>[1]</sup></b>	<b>410 071</b>	<b>191 470</b>	<b>160 432</b>	<b>46 072</b>	<b>10 404</b>	<b>420 300</b>	<b>154 710</b>	<b>159 022</b>	<b>56 266</b>	<b>49 555</b>
Bílina	10 428	4 923	3 846	1 178	278	10 470	4 085	3 850	1 323	1 196
Děčín	38 895	17 700	15 786	4 304	993	39 865	14 147	15 712	5 276	4 675
Chomutov	40 890	19 609	15 396	4 736	968	41 293	15 733	15 140	5 760	4 602
Kadaň	21 983	10 518	8 259	2 437	546	22 057	8 393	8 168	2 911	2 538
Litoměřice	29 477	13 409	12 098	3 160	734	29 992	10 734	12 030	3 820	3 358
Litvínov	19 769	9 344	7 254	2 530	570	19 804	7 366	7 065	2 847	2 503
Louny	21 470	9 817	8 802	2 252	540	22 135	8 080	8 779	2 556	2 686
Lovosice	13 778	6 164	5 870	1 316	384	13 737	4 607	5 773	1 497	1 838
Most	37 081	17 951	13 199	4 872	896	38 557	14 649	13 100	6 347	4 380
Podbořany	7 925	3 694	3 201	790	220	7 979	2 943	3 151	867	1 015
Roudnice nad Labem	16 007	7 100	7 055	1 428	404	16 317	5 552	6 961	1 697	2 094
Rumburk	16 801	8 324	6 245	1 761	428	17 023	6 665	6 226	2 065	2 042
Teplice	52 928	24 348	20 870	6 077	1 453	55 047	19 774	20 877	7 607	6 630
Ústí nad Labem	59 188	27 530	23 268	6 757	1 392	61 755	22 954	22 888	8 697	7 101
Varnsdorf	9 996	4 764	3 899	1 090	234	10 548	4 046	3 925	1 300	1 259
Žatec	13 455	6 275	5 384	1 384	364	13 721	4 982	5 377	1 696	1 638
<b>Ústecký kraj k 1.3.2001</b>	<b>401 799</b>	<b>175 061</b>	<b>178 185</b>	<b>35 230</b>	<b>9 862</b>	<b>418 420</b>	<b>142 502</b>	<b>177 958</b>	<b>43 937</b>	<b>51 112</b>
Bílina	10 143	4 434	4 501	889	258	10 479	3 611	4 516	1 018	1 274
Děčín	38 989	16 623	17 604	3 504	986	40 325	13 350	17 533	4 312	4 918
Chomutov	39 843	17 609	17 136	3 457	929	41 177	14 539	17 211	4 301	4 606
Kadaň	21 776	10 121	9 319	1 737	457	22 183	8 123	9 324	2 180	2 447
Litoměřice	28 460	12 244	12 892	2 349	666	29 185	9 773	12 808	2 949	3 415
Litvínov	19 795	8 585	8 520	2 017	547	20 374	6 805	8 452	2 386	2 612
Louny	20 921	9 024	9 633	1 631	517	21 929	7 369	9 579	1 966	2 908
Lovosice	13 075	5 441	6 266	961	347	13 494	4 163	6 213	1 112	1 933
Most	37 471	16 692	15 597	3 949	874	39 556	14 002	15 579	5 166	4 518
Podbořany	7 807	3 537	3 421	607	203	7 908	2 679	3 405	690	1 093
Roudnice nad Labem	14 765	6 119	7 139	1 023	384	15 280	4 713	7 154	1 210	2 136
Rumburk	16 706	7 782	6 966	1 354	394	17 160	6 298	6 999	1 627	2 092
Teplice	51 257	21 743	23 278	4 536	1 399	54 219	17 800	23 334	5 809	7 019
Ústí nad Labem	57 133	24 483	25 433	5 343	1 344	60 647	20 753	25 327	6 845	7 194
Varnsdorf	10 043	4 537	4 409	804	226	10 664	3 833	4 445	1 057	1 255
Žatec	13 615	6 087	6 071	1 069	331	13 840	4 691	6 079	1 309	1 692

<sup>[1]</sup> předběžné výsledky

**Tab. 4.1 Obyvatelstvo ve věku 15 a více let podle nejvyššího ukončeného vzdělání podle velikostních skupin obcí v kraji**

výsledky podle trvalého bydliště

Území: Ústecký kraj

Datum sčítání, velikostní skupiny obcí	Obyvatelstvo ve věku 15 a více let	z toho nejvyšší ukončené vzdělání					
		základní vč. neukončeného	střední vč. vyučení (bez maturity)	úplné střední (s maturitou) a vyšší odborné <sup>[1]</sup>	vysokoškolské	bez vzdělání	
1.11.1980	626 018	305 851	200 343	90 371	19 508	2 825	
3.3.1991	646 376	247 609	229 306	129 305	27 813	3 031	
1.3.2001	681 355	186 175	267 484	171 639	36 498	5 617	
<b>26.3.2011<sup>[2]</sup></b>	<b>703 292</b>	<b>151 192</b>	<b>243 183</b>	<b>197 770</b>	<b>54 594</b>	<b>6 335</b>	
<b>Přírůstek (úbytek) mezi sčítáními</b>							
1980 - 1991	absolutně	20 358	-58 242	28 963	38 934	8 305	206
	index (v %)	103,3	81,0	114,5	143,1	142,6	107,3
1991 - 2001	absolutně	34 979	-61 434	38 178	42 334	8 685	2 586
	index (v %)	105,4	75,2	116,6	132,7	131,2	185,3
2001 - 2011 <sup>[2]</sup>	absolutně	21 937	-34 983	-24 301	26 131	18 096	718
	index (v %)	103,2	81,2	90,9	115,2	149,6	112,8
<b>Údaje podle velikostních skupin obcí</b>							
<b>k 26.3.2011 celkem<sup>[2]</sup></b>	<b>703 292</b>	<b>151 192</b>	<b>243 183</b>	<b>197 770</b>	<b>54 594</b>	<b>6 335</b>	
v tom obce							
do 199 obyvatel	5 715	1 275	2 240	1 474	340	50	
200 až 499	37 272	8 464	14 966	9 061	1 974	426	
500 až 999	49 740	11 445	19 468	12 502	2 762	452	
1 000 až 1 999	44 307	10 245	17 130	11 215	2 358	799	
2 000 až 4 999	67 688	15 982	25 397	16 891	3 873	694	
5 000 až 9 999	52 618	12 622	19 167	13 449	2 999	593	
10 000 až 19 999	119 180	25 481	40 430	34 935	9 424	938	
20 000 až 49 999	102 836	21 100	33 251	30 062	9 138	870	
50 000 až 99 999	223 936	44 578	71 134	68 181	21 726	1 513	
100 000 a více	-	-	-	-	-	-	
<b>k 1.3.2001 celkem</b>	<b>681 355</b>	<b>186 175</b>	<b>267 484</b>	<b>171 639</b>	<b>36 498</b>	<b>5 617</b>	
v tom obce							
do 199 obyvatel	8 177	2 721	3 449	1 519	238	68	
200 až 499	34 246	10 943	15 262	6 209	866	345	
500 až 999	40 744	12 570	18 003	7 963	1 095	420	
1 000 až 1 999	43 717	12 888	18 937	8 891	1 378	658	
2 000 až 4 999	59 028	18 508	24 598	12 102	1 966	707	
5 000 až 9 999	51 909	15 544	21 195	11 876	2 035	489	
10 000 až 19 999	117 538	31 304	45 969	31 298	6 581	809	
20 000 až 49 999	59 985	15 477	22 372	16 460	4 045	406	
50 000 až 99 999	266 011	66 220	97 699	75 321	18 294	1 715	
100 000 a více	-	-	-	-	-	-	

<sup>[1]</sup> včetně nástavbového

<sup>[2]</sup> předběžné výsledky

**Tab. 4.2 Obyvatelstvo ve věku 15 a více let podle nejvyššího ukončeného vzdělání podle správních obvodů obcí s rozšířenou působností - Ústecký kraj**

výsledky podle trvalého bydliště

Kraj, správní obvody obcí s rozšířenou působností	Obyvatelstvo ve věku 15 a více let	z toho nejvyšší ukončené vzdělání				
		základní vč. neukončeného	střední vč. vyučení (bez maturity)	úplné střední (s maturitou) a vyšší odborné <sup>[1]</sup>	vysokoškolské	bez vzdělání
<b>Ústecký kraj k 26.3.2011<sup>[2]</sup></b>	<b>703 292</b>	<b>151 192</b>	<b>243 183</b>	<b>197 770</b>	<b>54 594</b>	<b>6 335</b>
Bílina	17 385	4 620	6 542	3 805	720	189
Děčín	66 685	13 716	24 069	19 296	4 759	588
Chomutov	69 706	15 178	23 771	19 321	5 072	567
Kadaň	37 338	9 057	13 298	9 803	2 200	510
Litoměřice	50 604	9 728	16 911	15 549	4 683	472
Litvínov	33 678	7 479	11 984	8 615	2 383	416
Louny	36 921	7 531	13 065	10 950	3 032	307
Lovosice	23 506	4 971	8 875	6 381	1 527	198
Most	64 273	14 827	21 521	17 349	5 218	461
Podbořany	13 465	3 340	5 184	3 275	740	114
Roudnice nad Labem	27 347	5 163	9 919	8 179	2 320	154
Rumburk	28 355	7 169	10 232	7 088	1 471	497
Teplice	91 825	19 654	31 489	25 679	7 307	716
Ústí nad Labem	102 021	19 679	32 161	31 129	10 264	780
Varnsdorf	17 283	4 024	6 386	4 822	939	124
Žatec	22 900	5 056	7 776	6 529	1 959	242
<b>Ústecký kraj k 1.3.2001</b>	<b>681 355</b>	<b>186 175</b>	<b>267 484</b>	<b>171 639</b>	<b>36 498</b>	<b>5 617</b>
Bílina	17 036	5 621	7 250	3 337	432	173
Děčín	66 199	17 019	26 477	17 382	3 406	600
Chomutov	66 834	18 682	25 644	16 251	3 209	452
Kadaň	36 028	10 772	14 560	8 183	1 401	483
Litoměřice	47 891	12 204	18 406	13 006	3 093	424
Litvínov	33 945	9 661	13 777	7 770	1 584	313
Louny	35 626	9 579	14 217	9 164	1 975	228
Lovosice	22 453	6 342	9 664	5 126	902	190
Most	63 050	17 955	24 222	15 671	3 507	452
Podbořany	13 015	4 127	5 344	2 723	505	121
Roudnice nad Labem	25 364	6 432	10 576	6 602	1 420	75
Rumburk	27 818	8 518	11 069	6 096	979	490
Teplice	88 307	24 583	34 805	22 057	4 778	565
Ústí nad Labem	97 926	23 513	35 810	28 224	7 239	682
Varnsdorf	17 126	4 781	7 110	4 195	654	129
Žatec	22 737	6 386	8 553	5 852	1 414	240

<sup>[1]</sup> včetně nástavbového

<sup>[2]</sup> předběžné výsledky

**Tab. 5.1 Obyvatelstvo podle ekonomické aktivity podle velikostních skupin obcí v kraji**

výsledky podle trvalého bydliště

Území: Ústecký kraj

Datum sčítání, velikostní skupiny obcí	Obyvatelstvo celkem	z toho podle ekonomické aktivity						ekonomicky neaktivní	
		ekonomicky aktivní <sup>[1]</sup>	v tom				nezaměstnaní		
			zaměstnaní	z toho					
				zaměstnanci	zaměstnavatelé	osoby pracující na vlastní účet			
1.3.1961	782 754	380 590	.	.	.	.	.	402 164	
1.12.1970	796 762	418 345	.	.	.	.	.	378 417	
1.11.1980	832 525	441 165	.	.	.	.	.	391 360	
3.3.1991	824 461	443 086	432 035	.	.	.	11 051	381 375	
1.3.2001	820 219	426 599	360 432	299 039	12 823	37 332	66 167	383 546	
<b>26.3.2011<sup>[2]</sup></b>	<b>830 371</b>	<b>393 789</b>	<b>340 926</b>	<b>268 388</b>	<b>11 267</b>	<b>35 710</b>	<b>52 863</b>	<b>369 323</b>	
<b>Přírůstek (úbytek) mezi sčítáními</b>									
1961 - 1970	absolutně	14 008	37 755	.	.	.	.	-23 747	
	index (v %)	101,8	109,9	.	.	.	.	94,1	
1970 - 1980	absolutně	35 763	22 820	.	.	.	.	12 943	
	index (v %)	104,5	105,5	.	.	.	.	103,4	
1980 - 1991	absolutně	-8 064	1 921	.	.	.	.	-9 985	
	index (v %)	99,0	100,4	.	.	.	.	97,4	
1991 - 2001	absolutně	-4 242	-16 487	-71 603	.	.	55 116	2 171	
	index (v %)	99,5	96,3	83,4	.	.	598,7	100,6	
2001 - 2011 <sup>[2]</sup>	absolutně	10 152	-32 810	-19 506	-30 651	-1 556	-1 622	-13 304	-14 223
	index (v %)	101,2	92,3	94,6	89,8	87,9	95,7	79,9	96,3
<b>Údaje podle velikostních skupin obcí</b>									
<b>k 26.3.2011 celkem<sup>[2]</sup></b>	<b>830 371</b>	<b>393 789</b>	<b>340 926</b>	<b>268 388</b>	<b>11 267</b>	<b>35 710</b>	<b>52 863</b>	<b>369 323</b>	
v tom obce									
do 199 obyvatel	6 668	3 284	2 865	2 166	100	363	419	2 938	
200 až 499	43 971	21 338	18 482	14 063	595	2 353	2 856	19 303	
500 až 999	58 986	28 325	24 755	19 250	795	2 860	3 570	26 476	
1 000 až 1 999	52 789	25 074	21 760	16 999	694	2 404	3 314	24 118	
2 000 až 4 999	80 247	37 199	31 893	24 836	1 008	3 466	5 306	36 750	
5 000 až 9 999	62 458	28 866	24 812	19 563	691	2 462	4 054	28 206	
10 000 až 19 999	140 968	67 728	59 320	47 296	1 980	5 696	8 408	62 391	
20 000 až 49 999	120 903	57 645	49 955	39 870	1 605	5 003	7 690	52 257	
50 000 až 99 999	263 381	124 330	107 084	84 345	3 799	11 103	17 246	116 884	
100 000 a více	-	-	-	-	-	-	-	-	
<b>k 1.3.2001 celkem</b>	<b>820 219</b>	<b>426 599</b>	<b>360 432</b>	<b>299 039</b>	<b>12 823</b>	<b>37 332</b>	<b>66 167</b>	<b>383 546</b>	
v tom obce									
do 199 obyvatel	9 747	4 877	4 040	3 117	.	.	837	4 716	
200 až 499	40 868	20 864	17 507	13 982	.	.	3 357	19 612	
500 až 999	49 026	24 649	21 036	17 317	.	.	3 613	23 909	
1 000 až 1 999	52 566	26 656	22 792	18 713	.	.	3 864	25 280	
2 000 až 4 999	71 979	36 269	30 115	24 969	.	.	6 154	34 821	
5 000 až 9 999	62 470	31 987	27 049	22 953	.	.	4 938	29 892	
10 000 až 19 999	142 298	75 633	64 897	54 456	.	.	10 736	65 443	
20 000 až 49 999	72 993	38 238	31 823	26 804	.	.	6 415	33 862	
50 000 až 99 999	318 272	167 426	141 173	116 728	.	.	26 253	146 011	
100 000 a více	-	-	-	-	.	.	-	-	

<sup>[1]</sup> včetně pomáhajících rodinných příslušníků

<sup>[2]</sup> předběžné výsledky

**Tab. 5.2 Obyvatelstvo podle ekonomické aktivity podle správních obvodů obcí s rozšířenou působností - Ústecký kraj**

výsledky podle trvalého bydliště

Kraj, správní obvody obcí s rozšířenou působností	Obyvatelstvo celkem	z toho podle ekonomické aktivity						
		ekonomicky aktivní <sup>[1]</sup>	v tom					ekonomicky neaktivní
			zaměstnaní	z toho			nezaměstnaní	
				zaměstnanci	zaměstnavatelé	osoby pracující na vlastní účet		
<b>Ústecký kraj k 26.3.2011<sup>[2]</sup></b>	<b>830 371</b>	<b>393 789</b>	<b>340 926</b>	<b>268 388</b>	<b>11 267</b>	<b>35 710</b>	<b>52 863</b>	<b>369 323</b>
Bílina	20 898	9 459	8 077	6 592	185	604	1 382	9 315
Děčín	78 760	36 803	31 488	24 077	1 080	3 817	5 315	36 150
Chomutov	82 183	39 653	34 253	27 342	1 098	3 432	5 400	34 987
Kadaň	44 040	21 425	18 875	15 318	480	1 668	2 550	19 128
Litoměřice	59 469	29 037	25 904	20 062	846	3 086	3 133	26 320
Litvínov	39 573	18 126	15 265	12 337	493	1 396	2 861	17 781
Louny	43 605	21 306	18 647	14 604	636	2 018	2 659	19 372
Lovosice	27 515	12 814	11 465	8 955	332	1 247	1 349	12 568
Most	75 638	36 664	30 958	25 105	940	2 611	5 706	32 367
Podbořany	15 904	7 627	6 697	5 475	148	522	930	7 061
Roudnice nad Labem	32 324	15 683	14 129	10 785	483	1 857	1 554	14 550
Rumburk	33 824	15 205	12 663	9 984	427	1 390	2 542	16 312
Teplice	107 975	50 176	43 424	33 501	1 733	4 816	6 752	48 421
Ústí nad Labem	120 943	56 979	49 543	38 845	1 746	5 269	7 436	53 394
Varnsdorf	20 544	9 652	8 079	6 378	272	810	1 573	9 559
Žatec	27 176	13 180	11 459	9 028	368	1 167	1 721	12 038
<b>Ústecký kraj k 1.3.2001</b>	<b>820 219</b>	<b>426 599</b>	<b>360 432</b>	<b>299 039</b>	<b>12 823</b>	<b>37 332</b>	<b>66 167</b>	<b>383 546</b>
Bílina	20 622	10 782	8 970	7 922	.	.	1 812	9 666
Děčín	79 314	41 594	35 847	29 109	.	.	5 747	36 860
Chomutov	81 020	42 063	34 478	28 569	.	.	7 585	36 910
Kadaň	43 959	23 461	19 983	16 987	.	.	3 478	19 990
Litoměřice	57 645	30 019	26 319	21 687	.	.	3 700	27 028
Litvínov	40 169	20 501	16 395	14 114	.	.	4 106	19 067
Louny	42 850	22 159	18 802	15 365	.	.	3 357	20 387
Lovosice	26 569	13 308	11 579	9 474	.	.	1 729	13 102
Most	77 027	40 830	32 870	28 141	.	.	7 960	35 299
Podbořany	15 715	7 999	6 792	5 750	.	.	1 207	7 597
Roudnice nad Labem	30 045	15 424	13 557	10 994	.	.	1 867	14 436
Rumburk	33 866	17 249	14 726	12 106	.	.	2 523	16 085
Teplice	105 476	53 852	45 031	37 003	.	.	8 821	50 527
Ústí nad Labem	117 780	62 124	53 667	44 117	.	.	8 457	54 068
Varnsdorf	20 707	10 878	9 503	7 917	.	.	1 375	9 654
Žatec	27 455	14 356	11 913	9 784	.	.	2 443	12 870

<sup>[1]</sup> včetně pomáhajících rodinných příslušníků

<sup>[2]</sup> předběžné výsledky



**Tab. 6.1 Obyvatelstvo podle národnosti podle velikostních skupin obcí v kraji**

výsledky podle trvalého bydliště

Území: Ústecký kraj

Datum sčítání, velikostní skupiny obcí	Obyvatelstvo celkem	z toho národnost								
		česká	moravská	slezská	slovenská	polská	německá	romská	neuveďeno	
1.3.1961	782 754	.	.	.	.	.	.	.	.	
1.12.1970	796 762	.	.	.	.	.	.	.	.	
1.11.1980	832 525	745 432	.	.	57 497	1 923	18 040	.	.	
3.3.1991	824 461	744 436	3 302	167	45 256	1 935	13 396	5 877	2 897	
1.3.2001	820 219	755 603	1 080	65	22 214	1 665	9 478	1 905	16 001	
<b>26.3.2011<sup>[1]</sup></b>	<b>830 371</b>	<b>562 718</b>	<b>662</b>	<b>30</b>	<b>12 238</b>	<b>1 125</b>	<b>4 230</b>	<b>1 260</b>	<b>229 340</b>	
<b>Přírůstek (úbytek) mezi sčítáními</b>										
1961 - 1970	absolutně	14 008	.	.	.	.	.	.	.	
	index (v %)	101,8	.	.	.	.	.	.	.	
1970 - 1980	absolutně	35 763	.	.	.	.	.	.	.	
	index (v %)	104,5	.	.	.	.	.	.	.	
1980 - 1991	absolutně	-8 064	-996	.	-12 241	12	-4 644	.	.	
	index (v %)	99,0	99,9	.	78,7	100,6	74,3	.	.	
1991 - 2001	absolutně	-4 242	11 167	-2 222	-102	-23 042	-270	-3 918	-3 972	13 104
	index (v %)	99,5	101,5	32,7	38,9	49,1	86,0	70,8	32,4	552,3
2001 - 2011 <sup>[1]</sup>	absolutně	10 152	-192 885	-418	-35	-9 976	-540	-5 248	-645	213 339
	index (v %)	101,2	74,5	61,3	46,2	55,1	67,6	44,6	66,1	1 433,3
<b>Údaje podle velikostních skupin obcí</b>										
<b>k 26.3.2011 celkem<sup>[1]</sup></b>	<b>830 371</b>	<b>562 718</b>	<b>662</b>	<b>30</b>	<b>12 238</b>	<b>1 125</b>	<b>4 230</b>	<b>1 260</b>	<b>229 340</b>	
v tom obce										
do 199 obyvatel	6 668	4 592	8	-	79	10	43	-	1 852	
200 až 499	43 971	29 795	20	2	502	39	222	36	12 740	
500 až 999	58 986	40 164	36	5	683	62	312	21	16 904	
1 000 až 1 999	52 789	35 838	34	-	616	49	311	30	15 150	
2 000 až 4 999	80 247	53 473	49	1	1 082	113	700	53	23 121	
5 000 až 9 999	62 458	41 927	41	2	1 026	138	293	50	17 632	
10 000 až 19 999	140 968	95 639	127	5	2 388	225	767	158	38 437	
20 000 až 49 999	120 903	81 196	139	3	2 167	156	640	189	33 405	
50 000 až 99 999	263 381	180 094	208	12	3 695	333	942	723	70 099	
100 000 a více	-	-	-	-	-	-	-	-	-	
<b>k 1.3.2001 celkem</b>	<b>820 219</b>	<b>755 603</b>	<b>1 080</b>	<b>65</b>	<b>22 214</b>	<b>1 665</b>	<b>9 478</b>	<b>1 905</b>	<b>16 001</b>	
v tom obce										
do 199 obyvatel	9 747	8 911	10	-	265	19	216	20	183	
200 až 499	40 868	38 254	32	8	928	51	401	59	779	
500 až 999	49 026	45 887	50	4	1 211	79	616	52	765	
1 000 až 1 999	52 566	48 546	71	2	1 219	84	901	31	1 018	
2 000 až 4 999	71 979	65 870	76	5	2 025	166	1 313	254	1 478	
5 000 až 9 999	62 470	57 759	56	3	1 698	173	692	138	1 143	
10 000 až 19 999	142 298	131 148	215	11	4 199	333	1 675	273	2 326	
20 000 až 49 999	72 993	67 186	166	6	2 204	164	722	145	1 266	
50 000 až 99 999	318 272	292 042	404	26	8 465	596	2 942	933	7 043	
100 000 a více	-	-	-	-	-	-	-	-	-	

<sup>[1]</sup> předběžné výsledky

**Tab. 6.2 Obyvatelstvo podle národnosti podle správních obvodů obcí s rozšířenou působností - Ústecký kraj**

výsledky podle trvalého bydliště

Kraj, správní obvody obcí s rozšířenou působností	Obyvatelstvo celkem	z toho národnost							
		česká	moravská	slezská	slovenská	polská	německá	romská	neuveдено
<b>Ústecký kraj k 26.3.2011<sup>[1]</sup></b>	<b>830 371</b>	<b>562 718</b>	<b>662</b>	<b>30</b>	<b>12 238</b>	<b>1 125</b>	<b>4 230</b>	<b>1 260</b>	<b>229 340</b>
Bílina	20 898	13 715	18	2	304	8	134	14	6 283
Děčín	78 760	54 284	51	1	809	187	193	44	21 717
Chomutov	82 183	54 629	78	2	1 562	92	582	161	22 994
Kadaň	44 040	29 001	38	1	928	79	521	57	12 361
Litoměřice	59 469	41 269	80	3	677	53	63	7	16 218
Litvínov	39 573	26 148	22	-	674	66	260	45	11 650
Louny	43 605	31 195	36	-	594	21	60	31	10 982
Lovosice	27 515	18 900	15	-	226	33	50	12	7 893
Most	75 638	51 037	55	3	1 297	72	403	533	20 624
Podbořany	15 904	10 429	20	1	330	40	81	-	4 730
Roudnice nad Labem	32 324	22 701	20	3	263	18	24	9	8 659
Rumburk	33 824	21 883	22	1	479	120	547	43	9 745
Teplice	107 975	73 477	68	2	1 549	74	721	122	28 453
Ústí nad Labem	120 943	82 181	98	8	1 618	136	306	123	33 432
Varnsdorf	20 544	12 966	13	1	367	105	231	33	6 400
Žatec	27 176	18 903	28	2	561	21	54	26	7 199
<b>Ústecký kraj k 1.3.2001</b>	<b>820 219</b>	<b>755 603</b>	<b>1 080</b>	<b>65</b>	<b>22 214</b>	<b>1 665</b>	<b>9 478</b>	<b>1 905</b>	<b>16 001</b>
Bílina	20 622	19 039	24	1	555	13	306	59	369
Děčín	79 314	74 844	63	4	1 423	242	419	257	908
Chomutov	81 020	72 865	129	5	3 104	165	1 226	142	1 874
Kadaň	43 959	39 388	67	2	1 772	114	1 163	135	674
Litoměřice	57 645	54 353	134	8	985	75	160	22	1 339
Litvínov	40 169	36 497	37	2	1 364	117	602	102	926
Louny	42 850	40 555	67	6	878	34	117	81	708
Lovosice	26 569	25 496	25	1	373	34	76	20	326
Most	77 027	70 070	90	9	2 446	118	860	247	1 993
Podbořany	15 715	14 325	28	-	566	40	233	13	321
Roudnice nad Labem	30 045	28 803	34	7	340	29	48	35	498
Rumburk	33 866	30 211	31	1	917	178	1 087	100	626
Teplice	105 476	96 373	103	6	2 873	114	1 701	298	1 919
Ústí nad Labem	117 780	108 808	157	9	2 793	208	825	354	2 764
Varnsdorf	20 707	18 583	29	1	782	142	511	19	312
Žatec	27 455	25 393	62	3	1 043	42	144	21	444

<sup>[1]</sup> předběžné výsledky

**Tab. 7.1 Obyvatelstvo podle náboženské víry podle velikostních skupin obcí v kraji**

výsledky podle trvalého bydliště

Území: Ústecký kraj

Datum sčítání, velikostní skupiny obcí	Obyvatelstvo celkem	v tom podle náboženské víry							
		věřící hlásící se k církvi, náboženské společnosti <sup>[1]</sup>	z toho			věřící nehlásící se k církvi, náboženské společnosti	bez náboženské víry	neuvedeno	
			Církev římsko-katolická	Církev československá husitská	Českobratrská církev evangelická				
3.3.1991	824 461	204 898	171 203	12 507	11 254	.	454 921	164 642	
1.3.2001	820 219	129 822	98 455	5 711	5 398	.	633 210	57 187	
<b>26.3.2011<sup>[2]</sup></b>	<b>830 371</b>	<b>43 417</b>	<b>23 457</b>	<b>1 882</b>	<b>1 785</b>	<b>39 778</b>	<b>364 049</b>	<b>383 127</b>	
<b>Přírůstek (úbytek) mezi sčítáními</b>									
1991 - 2001	absolutně	-4 242	-75 076	-72 748	-6 796	-5 856	.	178 289	-107 455
	index (v %)	99,5	63,4	57,5	45,7	48,0	.	139,2	34,7
2001 - 2011 <sup>[2]</sup>	absolutně	10 152	-86 405	-74 998	-3 829	-3 613	.	-269 161	325 940
	index (v %)	101,2	33,4	23,8	33,0	33,1	.	57,5	670,0
<b>Údaje podle velikostních skupin obcí</b>									
<b>k 26.3.2011 celkem<sup>[2]</sup></b>	<b>830 371</b>	<b>43 417</b>	<b>23 457</b>	<b>1 882</b>	<b>1 785</b>	<b>39 778</b>	<b>364 049</b>	<b>383 127</b>	
v tom obce									
do 199 obyvatel	6 668	346	208	16	23	295	2 815	3 212	
200 až 499	43 971	2 049	1 164	128	94	1 867	18 929	21 126	
500 až 999	58 986	2 967	1 590	158	191	2 458	26 164	27 397	
1 000 až 1 999	52 789	2 593	1 475	117	133	2 246	22 814	25 136	
2 000 až 4 999	80 247	3 947	2 344	158	109	3 636	34 622	38 042	
5 000 až 9 999	62 458	3 298	1 738	131	110	2 893	26 415	29 852	
10 000 až 19 999	140 968	8 005	4 219	463	302	7 031	61 252	64 680	
20 000 až 49 999	120 903	6 376	3 537	167	236	6 001	53 351	55 175	
50 000 až 99 999	263 381	13 836	7 182	544	587	13 351	117 687	118 507	
100 000 a více	-	-	-	-	-	-	-	-	
<b>k 1.3.2001 celkem</b>	<b>820 219</b>	<b>129 822</b>	<b>98 455</b>	<b>5 711</b>	<b>5 398</b>	.	<b>633 210</b>	<b>57 187</b>	
v tom obce									
do 199 obyvatel	9 747	1 870	1 438	105	101	.	7 143	734	
200 až 499	40 868	7 104	5 420	486	383	.	30 613	3 151	
500 až 999	49 026	8 337	6 244	592	478	.	37 410	3 279	
1 000 až 1 999	52 566	8 828	6 871	423	416	.	39 416	4 322	
2 000 až 4 999	71 979	12 023	9 666	415	355	.	54 439	5 517	
5 000 až 9 999	62 470	9 794	7 517	322	411	.	48 297	4 379	
10 000 až 19 999	142 298	23 306	17 339	1 406	994	.	110 683	8 309	
20 000 až 49 999	72 993	10 418	7 772	344	484	.	57 366	5 209	
50 000 až 99 999	318 272	48 142	36 188	1 618	1 776	.	247 843	22 287	
100 000 a více	-	-	-	-	-	.	-	-	

<sup>[1]</sup> v roce 1991 a 2001 včetně věřících nehlásících se ke konkrétní církvi

<sup>[2]</sup> předběžné výsledky

**Tab. 7.2 Obyvatelstvo podle náboženské víry podle správních obvodů obcí s rozšířenou působností - Ústecký kraj**

výsledky podle trvalého bydliště

Kraj, správní obvody obcí s rozšířenou působností	Obyvatelstvo celkem	v tom podle náboženské víry						
		věřící hlásící se k církvi, náboženské společnosti <sup>[1]</sup>	z toho			věřící nehlásící se k církvi, náboženské společnosti	bez náboženské víry	neuvedeno
			Církev římsko-katolická	Církev československá husitská	Českobratrská církev evangelická			
<b>Ústecký kraj k 26.3.2011<sup>[2]</sup></b>	<b>830 371</b>	<b>43 417</b>	<b>23 457</b>	<b>1 882</b>	<b>1 785</b>	<b>39 778</b>	<b>364 049</b>	<b>383 127</b>
Bílina	20 898	789	405	19	12	953	9 313	9 843
Děčín	78 760	3 579	1 926	135	154	3 720	35 862	35 599
Chomutov	82 183	4 174	2 265	108	127	4 012	36 432	37 565
Kadaň	44 040	2 321	1 381	79	68	2 097	18 912	20 710
Litoměřice	59 469	3 592	2 045	110	248	2 788	25 908	27 181
Litvínov	39 573	1 576	917	41	35	1 700	17 528	18 769
Louny	43 605	2 267	1 077	354	61	1 907	19 578	19 853
Lovosice	27 515	1 759	941	152	95	1 257	11 391	13 108
Most	75 638	3 267	1 748	131	124	3 383	34 459	34 529
Podbořany	15 904	988	576	41	18	750	6 050	8 116
Roudnice nad Labem	32 324	2 113	1 247	113	194	1 508	13 875	14 828
Rumburk	33 824	2 062	1 238	58	90	1 844	14 202	15 716
Teplice	107 975	5 773	2 824	206	232	5 533	47 925	48 744
Ústí nad Labem	120 943	6 153	3 271	207	234	5 936	52 868	55 986
Varnsdorf	20 544	1 102	637	41	39	1 089	8 277	10 076
Žatec	27 176	1 902	959	87	54	1 301	11 469	12 504
<b>Ústecký kraj k 1.3.2001</b>	<b>820 219</b>	<b>129 822</b>	<b>98 455</b>	<b>5 711</b>	<b>5 398</b>	<b>.</b>	<b>633 210</b>	<b>57 187</b>
Bílina	20 622	2 687	2 210	60	74	.	16 864	1 071
Děčín	79 314	11 084	8 434	376	444	.	63 773	4 457
Chomutov	81 020	12 322	9 369	309	395	.	63 340	5 358
Kadaň	43 959	7 355	5 951	227	232	.	33 991	2 613
Litoměřice	57 645	9 602	7 275	383	647	.	42 961	5 082
Litvínov	40 169	4 909	3 786	140	163	.	31 997	3 263
Louny	42 850	7 592	5 053	1 466	209	.	32 512	2 746
Lovosice	26 569	5 225	3 925	392	274	.	19 319	2 025
Most	77 027	9 600	7 317	338	296	.	61 596	5 831
Podbořany	15 715	3 389	2 606	110	103	.	11 072	1 254
Roudnice nad Labem	30 045	5 856	4 432	283	674	.	21 675	2 514
Rumburk	33 866	5 843	4 603	150	249	.	25 533	2 490
Teplice	105 476	17 236	13 004	534	636	.	81 332	6 908
Ústí nad Labem	117 780	18 038	13 742	511	652	.	90 885	8 857
Varnsdorf	20 707	3 468	2 713	130	120	.	16 286	953
Žatec	27 455	5 616	4 035	302	230	.	20 074	1 765

<sup>[1]</sup> v roce 2001 včetně věřících nehlásících se ke konkrétní církvi

<sup>[2]</sup> předběžné výsledky

**Tab. 8.1 Obyvatelstvo podle státního občanství podle velikostních skupin obcí v kraji**

výsledky podle trvalého bydliště

Území: Ústecký kraj

Datum sčítání, velikostní skupiny obcí	Obyvatelstvo celkem	z toho podle státního občanství						
		Česká republika	Slovensko	Německo	Polsko	Ukrajina	Rusko	Vietnam
3.3.1991	824 461	797 983	19 781	.	.	.	.	.
1.3.2001	820 219	807 227	1 628	333	1 162	1 772	554	3 466
<b>26.3.2011<sup>[1]</sup></b>	<b>830 371</b>	<b>795 859</b>	<b>3 153</b>	<b>3 608</b>	<b>1 005</b>	<b>5 855</b>	<b>1 762</b>	<b>7 096</b>
<b>Přírůstek (úbytek) mezi sčítáními</b>								
1991 - 2001	absolutně	-4 242	9 244	-18 153	.	.	.	.
	index (v %)	99,5	101,2	8,2	.	.	.	.
2001 - 2011 <sup>[1]</sup>	absolutně	10 152	-11 368	1 525	3 275	-157	4 083	1 208
	index (v %)	101,2	98,6	193,7	1 083,5	86,5	330,4	318,1
<b>Údaje podle velikostních skupin obcí</b>								
<b>k 26.3.2011 celkem<sup>[1]</sup></b>	<b>830 371</b>	<b>795 859</b>	<b>3 153</b>	<b>3 608</b>	<b>1 005</b>	<b>5 855</b>	<b>1 762</b>	<b>7 096</b>
v tom obce								
do 199 obyvatel	6 668	6 511	19	14	5	40	5	14
200 až 499	43 971	42 681	144	191	28	246	48	254
500 až 999	58 986	57 274	157	326	49	368	23	276
1 000 až 1 999	52 789	51 446	139	151	39	193	53	371
2 000 až 4 999	80 247	77 445	222	198	106	562	73	640
5 000 až 9 999	62 458	59 921	316	178	123	366	52	638
10 000 až 19 999	140 968	135 302	662	216	198	911	193	1 089
20 000 až 49 999	120 903	114 767	537	1 349	142	852	119	1 181
50 000 až 99 999	263 381	250 512	957	985	315	2 317	1 196	2 633
100 000 a více	-	-	-	-	-	-	-	-
<b>k 1.3.2001 celkem</b>	<b>820 219</b>	<b>807 227</b>	<b>1 628</b>	<b>333</b>	<b>1 162</b>	<b>1 772</b>	<b>554</b>	<b>3 466</b>
v tom obce								
do 199 obyvatel	9 747	9 610	20	4	10	16	-	46
200 až 499	40 868	40 438	59	18	24	52	20	78
500 až 999	49 026	48 552	74	23	43	60	12	24
1 000 až 1 999	52 566	51 797	114	21	62	114	5	231
2 000 až 4 999	71 979	71 069	174	40	125	114	55	134
5 000 až 9 999	62 470	61 479	149	26	135	163	11	194
10 000 až 19 999	142 298	139 944	303	48	264	420	83	546
20 000 až 49 999	72 993	71 835	164	25	97	160	24	381
50 000 až 99 999	318 272	312 503	571	128	402	673	344	1 832
100 000 a více	-	-	-	-	-	-	-	-

<sup>[1]</sup> předběžné výsledky

**Tab. 8.2 Obyvatelstvo podle státního občanství podle správních obvodů obcí s rozšířenou působností - Ústecký kraj**

výsledky podle trvalého bydliště

Kraj, správní obvody obcí s rozšířenou působností	Obyvatelstvo celkem	z toho podle státního občanství						
		Česká republika	Slovensko	Německo	Polsko	Ukrajina	Rusko	Vietnam
<b>Ústecký kraj k 26.3.2011<sup>[1]</sup></b>	<b>830 371</b>	<b>795 859</b>	<b>3 153</b>	<b>3 608</b>	<b>1 005</b>	<b>5 855</b>	<b>1 762</b>	<b>7 096</b>
Bílina	20 898	20 155	55	25	3	40	18	194
Děčín	78 760	76 099	173	202	144	300	43	812
Chomutov	82 183	77 927	385	1 183	98	524	71	943
Kadaň	44 040	42 194	209	80	69	320	32	333
Litoměřice	59 469	57 182	188	65	37	763	60	182
Litvínov	39 573	38 056	156	326	49	39	20	280
Louny	43 605	42 437	197	27	16	277	56	216
Lovosice	27 515	26 575	74	243	22	127	12	153
Most	75 638	72 943	304	520	80	274	67	594
Podbořany	15 904	15 410	127	9	37	56	-	31
Roudnice nad Labem	32 324	31 102	138	24	15	493	26	87
Rumburk	33 824	32 174	143	165	146	62	40	662
Teplice	107 975	102 413	380	388	50	639	864	1 317
Ústí nad Labem	120 943	114 852	458	271	142	1 822	405	1 017
Varnsdorf	20 544	19 868	39	57	85	55	29	183
Žatec	27 176	26 472	127	23	12	64	19	92
<b>Ústecký kraj k 1.3.2001</b>	<b>820 219</b>	<b>807 227</b>	<b>1 628</b>	<b>333</b>	<b>1 162</b>	<b>1 772</b>	<b>554</b>	<b>3 466</b>
Bílina	20 622	20 391	43	4	5	17	15	35
Děčín	79 314	78 030	101	29	169	72	17	556
Chomutov	81 020	79 615	160	39	89	201	26	512
Kadaň	43 959	43 349	96	21	90	76	7	146
Litoměřice	57 645	56 908	140	15	51	105	17	117
Litvínov	40 169	39 616	92	13	78	21	4	121
Louny	42 850	42 392	96	14	18	68	51	86
Lovosice	26 569	26 293	36	8	22	28	8	85
Most	77 027	75 950	127	20	77	111	23	355
Podbořany	15 715	15 536	30	6	22	52	4	15
Roudnice nad Labem	30 045	29 741	53	3	19	36	14	77
Rumburk	33 866	33 011	82	30	158	83	30	331
Teplice	105 476	103 319	201	69	65	552	144	388
Ústí nad Labem	117 780	115 804	258	46	152	260	185	459
Varnsdorf	20 707	20 234	58	13	138	22	7	124
Žatec	27 455	27 038	55	3	9	68	2	59

<sup>[1]</sup> předběžné výsledky

**Tab. 9.1 Obydlené domy podle druhu domu, vlastníka domu a období výstavby podle velikostních skupin obcí v kraji**

výsledky podle trvalého bydliště

Území: Ústecký kraj

Datum sčítání, velikostní skupiny obcí	Domy celkem	z toho obydlené	z obydlých druh domu		z obydlých vlastníků domu					z obydlých s obdobím výstavby od předchozího sčítání
			rodinné domy	bytové domy	fyzická osoba	obec, stát	bytové družstvo	spolu-vlastnictví vlastníků bytů (jednotek)	kombinace vlastníků	
1.3.1961	.	120 819	.	.	.	.	.	.	.	.
1.12.1970	129 095	115 973	89 634	22 450	.	.	.	.	.	.
1.11.1980	124 549	109 183	81 104	25 613	.	29 175	.	.	.	.
3.3.1991	119 035	101 081	75 254	24 322	68 864	26 875	3 811	.	.	.
1.3.2001	124 567	105 241	82 466	20 482	82 453	8 971	3 856	.	.	.
<b>26.3.2011<sup>[1]</sup></b>	<b>134 579</b>	<b>113 652</b>	<b>90 239</b>	<b>21 431</b>	<b>91 613</b>	<b>4 535</b>	<b>3 523</b>	<b>7 308</b>	<b>2 414</b>	<b>10 617</b>
<b>Přírůstek (úbytek) mezi sčítáními</b>										
1961 - 1970	absolutně	-4 846	.	.	.	.	.	.	.	.
	index (v %)	96,0	.	.	.	.	.	.	.	.
1970 - 1980	absolutně	-4 546	-8 530	3 163	.	.	.	.	.	.
	index (v %)	96,5	94,1	90,5	114,1	.	.	.	.	.
1980 - 1991	absolutně	-5 514	-8 102	-5 850	-1 291	-2 300	.	.	.	.
	index (v %)	95,6	92,6	92,8	95,0	92,1	.	.	.	.
1991 - 2001	absolutně	5 532	4 160	7 212	-3 840	13 589	-17 904	45	.	.
	index (v %)	104,6	104,1	109,6	84,2	119,7	33,4	101,2	.	.
2001 - 2011 <sup>[1]</sup>	absolutně	10 012	8 411	7 773	949	9 160	-4 436	-333	.	.
	index (v %)	108,0	108,0	109,4	104,6	111,1	50,6	91,4	.	.
<b>Údaje podle velikostních skupin obcí</b>										
<b>k 26.3.2011 celkem<sup>[1]</sup></b>	<b>134 579</b>	<b>113 652</b>	<b>90 239</b>	<b>21 431</b>	<b>91 613</b>	<b>4 535</b>	<b>3 523</b>	<b>7 308</b>	<b>2 414</b>	<b>10 617</b>
v tom obce										
do 199 obyvatel	3 077	2 092	1 980	61	1 891	63	2	19	14	213
200 až 499	17 184	12 784	12 054	485	11 576	448	74	105	125	1 330
500 až 999	19 787	15 733	14 558	926	14 268	548	97	189	140	1 734
1 000 až 1 999	15 690	12 680	11 520	976	11 411	549	92	213	112	1 306
2 000 až 4 999	17 892	14 914	12 458	2 228	12 611	893	282	493	178	1 334
5 000 až 9 999	10 278	8 864	6 881	1 822	7 089	468	160	648	186	727
10 000 až 19 999	18 150	16 442	12 466	3 678	12 812	557	405	1 550	665	1 576
20 000 až 49 999	10 418	9 662	6 022	3 473	6 337	395	328	1 632	384	721
50 000 až 99 999	22 103	20 481	12 300	7 782	13 618	614	2 083	2 459	610	1 676
100 000 a více	-	-	-	-	-	-	-	-	-	-
<b>k 1.3.2001 celkem</b>	<b>124 567</b>	<b>105 241</b>	<b>82 466</b>	<b>20 482</b>	<b>82 453</b>	<b>8 971</b>	<b>3 856</b>	.	.	.
v tom obce										
do 199 obyvatel	4 641	3 116	2 938	99	2 803	179	5	.	.	.
200 až 499	16 551	12 136	11 448	437	11 101	491	78	.	.	.
500 až 999	16 622	13 148	12 147	753	11 783	652	117	.	.	.
1 000 až 1 999	15 789	12 507	11 259	998	11 116	765	138	.	.	.
2 000 až 4 999	15 045	12 490	10 196	2 009	10 047	1 280	246	.	.	.
5 000 až 9 999	9 303	8 155	6 236	1 717	6 326	978	194	.	.	.
10 000 až 19 999	16 768	15 308	11 413	3 567	11 584	1 470	803	.	.	.
20 000 až 49 999	6 035	5 702	3 486	2 077	3 568	643	315	.	.	.
50 000 až 99 999	23 813	22 679	13 343	8 825	14 125	2 513	1 960	.	.	.
100 000 a více	-	-	-	-	-	-	-	.	.	.

<sup>[1]</sup> předběžné výsledky

**Tab. 9.2 Obydlené domy podle druhu domu, vlastníka domu a období výstavby podle správních obvodů obcí s rozšířenou působností - Ústecký kraj**

výsledky podle trvalého bydliště

Kraj, správní obvody obcí s rozšířenou působností	Domy celkem	z toho obydlené	z obydlených druh domu		z obydlených vlastníků domu					z obydlených s obdobím výstavby od předchozího sčítání
			rodinné domy	bytové domy	fyzická osoba	obec, stát	bytové družstvo	spolu-vlastnictví vlastníků bytů (jednotek)	kombinace vlastníků	
<b>Ústecký kraj k 26.3.2011<sup>[1]</sup></b>	<b>134 579</b>	<b>113 652</b>	<b>90 239</b>	<b>21 431</b>	<b>91 613</b>	<b>4 535</b>	<b>3 523</b>	<b>7 308</b>	<b>2 414</b>	<b>10 617</b>
Bílina	2 955	2 632	2 038	567	2 071	143	50	245	63	192
Děčín	13 803	11 704	9 188	2 278	9 763	417	266	680	222	976
Chomutov	9 325	8 412	6 352	1 948	6 378	391	203	738	281	982
Kadaň	6 213	5 095	3 916	1 057	3 824	377	95	434	214	549
Litoměřice	11 698	9 552	7 898	1 465	7 880	385	140	655	212	965
Litvínov	4 903	4 440	2 986	1 360	3 068	259	127	641	62	333
Louny	12 281	9 190	8 212	861	8 023	194	110	373	179	817
Lovosice	7 457	6 010	5 393	533	5 282	196	58	255	67	512
Most	5 261	4 809	2 888	1 824	2 924	287	586	581	164	499
Podbořany	4 485	3 508	3 075	374	2 992	172	24	162	47	304
Roudnice nad Labem	9 653	7 761	7 189	481	7 058	120	65	187	128	736
Rumburk	7 841	6 277	5 314	820	5 468	278	113	74	86	415
Teplice	15 272	13 973	10 373	3 381	11 102	580	1 003	433	312	1 256
Ústí nad Labem	13 696	12 453	9 032	3 187	9 325	397	600	1 363	198	1 388
Varnsdorf	4 240	3 504	2 937	491	3 023	136	41	137	66	320
Žatec	5 496	4 332	3 448	804	3 432	203	42	350	113	373
<b>Ústecký kraj k 1.3.2001</b>	<b>124 567</b>	<b>105 241</b>	<b>82 466</b>	<b>20 482</b>	<b>82 453</b>	<b>8 971</b>	<b>3 856</b>	.	.	.
Bílina	2 782	2 495	1 898	560	1 907	249	83	.	.	.
Děčín	12 672	10 875	8 399	2 197	8 704	971	334	.	.	.
Chomutov	8 222	7 611	5 563	1 880	5 442	1 192	379	.	.	.
Kadaň	5 533	4 618	3 467	1 020	3 394	679	160	.	.	.
Litoměřice	10 916	8 844	7 307	1 336	7 203	688	293	.	.	.
Litvínov	4 622	4 184	2 741	1 340	2 737	541	72	.	.	.
Louny	11 581	8 524	7 569	823	7 464	294	217	.	.	.
Lovosice	7 189	5 653	5 061	486	5 011	318	82	.	.	.
Most	4 768	4 369	2 501	1 768	2 477	542	296	.	.	.
Podbořany	4 438	3 303	2 891	349	2 734	221	59	.	.	.
Roudnice nad Labem	9 169	7 202	6 671	432	6 575	247	137	.	.	.
Rumburk	7 252	5 945	4 971	759	4 956	423	115	.	.	.
Teplice	14 146	12 974	9 524	3 193	10 030	982	743	.	.	.
Ústí nad Labem	12 127	11 281	7 970	3 069	7 974	881	677	.	.	.
Varnsdorf	3 936	3 280	2 711	486	2 718	266	66	.	.	.
Žatec	5 214	4 083	3 222	784	3 127	477	143	.	.	.

<sup>[1]</sup> předběžné výsledky



**Tab. 10.1 Neobydlené domy podle druhu domu a důvodu neobydlenosti podle velikostních skupin obcí v kraji**

výsledky podle trvalého bydliště

Území: Ústecký kraj

Datum sčítání, velikostní skupiny obcí	Neobydlené domy celkem <sup>[1]</sup>	z toho druh domu							
		rodinné domy	z toho důvod neobydlenosti			bytové domy	z toho důvod neobydlenosti		
			slouží k rekreaci	přestavba domu	nezpůsobilé k bydlení		přestavba domu	nezpůsobilé k bydlení	
1.12.1970	13 122	8 103	.	.	.	330	.	.	
1.11.1980	15 366	13 847	.	.	.	.	.	.	
3.3.1991	17 954	15 731	8 467	2 788	1 173	1 181	541	267	
1.3.2001	19 326	17 983	10 022	1 417	1 987	411	92	199	
<b>26.3.2011<sup>[2]</sup></b>	<b>20 927</b>	<b>19 279</b>	<b>7 716</b>	<b>916</b>	<b>1 166</b>	<b>461</b>	<b>40</b>	<b>77</b>	
<b>Přírůstek (úbytek) mezi sčítáními</b>									
1970 - 1980	absolutně 2 244	5 744	.	.	.	.	.	.	
	index (v %)	117,1	170,9	.	.	.	.	.	
1980 - 1991	absolutně 2 588	1 884	.	.	.	.	.	.	
	index (v %)	116,8	113,6	.	.	.	.	.	
1991 - 2001	absolutně 1 372	2 252	1 555	-1 371	814	-770	-449	-68	
	index (v %)	107,6	114,3	118,4	50,8	169,4	34,8	17,0	
2001 - 2011 <sup>[2]</sup>	absolutně 1 601	1 296	-2 306	-501	-821	50	-52	-122	
	index (v %)	108,3	107,2	77,0	64,6	58,7	112,2	43,5	
<b>Údaje podle velikostních skupin obcí</b>									
<b>k 26.3.2011 celkem<sup>[2]</sup></b>	<b>20 927</b>	<b>19 279</b>	<b>7 716</b>	<b>916</b>	<b>1 166</b>	<b>461</b>	<b>40</b>	<b>77</b>	
v tom obce									
do 199 obyvatel	985	932	536	22	50	4	-	1	
200 až 499	4 400	4 267	2 132	142	250	27	1	3	
500 až 999	4 054	3 905	1 806	181	231	22	1	5	
1 000 až 1 999	3 010	2 845	1 314	112	150	22	1	5	
2 000 až 4 999	2 978	2 764	1 104	125	157	67	11	9	
5 000 až 9 999	1 414	1 261	440	75	79	32	1	7	
10 000 až 19 999	1 708	1 470	238	113	130	56	4	4	
20 000 až 49 999	756	609	29	57	41	49	9	4	
50 000 až 99 999	1 622	1 226	117	89	78	182	12	39	
100 000 a více	-	-	-	-	-	-	-	-	
<b>k 1.3.2001 celkem</b>	<b>19 326</b>	<b>17 983</b>	<b>10 022</b>	<b>1 417</b>	<b>1 987</b>	<b>411</b>	<b>92</b>	<b>199</b>	
v tom obce									
do 199 obyvatel	1 525	1 462	1 062	56	118	4	-	4	
200 až 499	4 415	4 276	2 854	246	415	12	2	3	
500 až 999	3 474	3 352	1 947	258	405	12	2	7	
1 000 až 1 999	3 282	3 141	1 847	216	294	13	5	4	
2 000 až 4 999	2 555	2 387	1 436	162	228	28	7	12	
5 000 až 9 999	1 148	1 060	532	92	131	29	5	15	
10 000 až 19 999	1 460	1 280	248	190	245	42	2	27	
20 000 až 49 999	333	251	15	53	41	31	5	17	
50 000 až 99 999	1 134	774	81	144	110	240	64	110	
100 000 a více	-	-	-	-	-	-	-	-	

<sup>[1]</sup> v celkovém počtu neobydlených domů zahrnuta i ubytovací zařízení bez bytu

<sup>[2]</sup> předběžné výsledky

**Tab. 10.2 Neobydlené domy podle druhu domu a důvodu neobydlenosti podle správních obvodů obcí s rozšířenou působností - Ústecký kraj**

výsledky podle trvalého bydliště

Kraj, správní obvody obcí s rozšířenou působností	Neobydlené domy celkem <sup>[1]</sup>	z toho druh domu						
		rodinné domy	z toho důvod neobydlenosti			bytové domy	z toho důvod neobydlenosti	
			slouží k rekreaci	přestavba domu	nezpůsobilé k bydlení		přestavba domu	nezpůsobilé k bydlení
<b>Ústecký kraj k 26.3.2011<sup>[2]</sup></b>	<b>20 927</b>	<b>19 279</b>	<b>7 716</b>	<b>916</b>	<b>1 166</b>	<b>461</b>	<b>40</b>	<b>77</b>
Bílina	323	300	55	20	26	10	-	-
Děčín	2 099	1 945	1 132	54	83	49	2	-
Chomutov	913	817	103	63	68	34	4	4
Kadaň	1 118	1 006	558	39	62	31	6	4
Litoměřice	2 146	2 032	510	68	89	34	5	-
Litvínov	463	396	108	33	43	14	2	3
Louny	3 091	3 006	1 294	113	132	20	-	4
Lovosice	1 447	1 395	700	99	106	7	3	2
Most	452	378	122	37	49	35	2	17
Podbořany	977	900	374	33	37	7	1	-
Roudnice nad Labem	1 892	1 832	806	99	172	19	1	5
Rumburk	1 564	1 442	818	39	57	11	-	2
Teplice	1 299	1 129	148	87	95	95	6	18
Ústí nad Labem	1 243	1 019	119	59	60	72	5	17
Varnsdorf	736	681	456	32	27	5	2	-
Žatec	1 164	1 001	413	41	60	18	1	1
<b>Ústecký kraj k 1.3.2001</b>	<b>19 326</b>	<b>17 983</b>	<b>10 022</b>	<b>1 417</b>	<b>1 987</b>	<b>411</b>	<b>92</b>	<b>199</b>
Bílina	287	271	76	43	71	8	-	6
Děčín	1 797	1 714	1 381	68	59	24	7	10
Chomutov	611	514	102	82	100	26	2	13
Kadaň	915	776	461	58	69	13	1	9
Litoměřice	2 072	1 994	1 213	129	172	10	2	2
Litvínov	438	356	147	51	44	33	7	18
Louny	3 057	2 980	1 813	189	306	10	1	8
Lovosice	1 536	1 482	730	125	243	6	2	-
Most	399	298	71	50	54	64	33	28
Podbořany	1 135	1 096	665	51	120	2	1	1
Roudnice nad Labem	1 967	1 926	1 052	139	229	5	1	3
Rumburk	1 307	1 213	905	50	81	2	1	-
Teplice	1 172	963	219	153	173	139	24	67
Ústí nad Labem	846	731	215	88	88	48	8	23
Varnsdorf	656	625	430	47	28	5	1	1
Žatec	1 131	1 044	542	94	150	16	1	10

<sup>[1]</sup> v celkovém počtu neobydlených domů zahrnuta i ubytovací zařízení bez bytu

<sup>[2]</sup> předběžné výsledky

**Tab. 11.1 Obydlené byty podle právního důvodu užívání bytu, vybavenosti osobním počítačem a vybavenosti sociálním zařízením podle velikostních skupin obcí v kraji**

výsledky podle trvalého bydliště

Území: Ústecký kraj

Datum sčítání, velikostní skupiny obcí	Obydlené byty celkem	z toho právní důvod užívání bytu				z toho vybavenost osobním počítačem		z toho koupelna, sprchový kout v bytě	z toho splachovací záchod v bytě
		ve vlastním domě	v osobním vlastnictví	nájemní	družstevní	s internetem	bez internetu		
1.3.1961	233 538	.	.	.	.	.	.	.	.
1.12.1970	255 948	.	.	.	.	.	.	.	.
1.11.1980	289 032	.	.	.	.	.	.	.	.
3.3.1991	309 596	73 280	2 682	168 095	58 500	.	.	285 699	280 409
1.3.2001	321 928	80 607	41 285	119 393	54 727	15 135	23 114	306 833	302 247
<b>26.3.2011<sup>[1]</sup></b>	<b>308 398</b>	<b>87 328</b>	<b>89 916</b>	<b>60 186</b>	<b>53 112</b>	<b>162 309</b>	<b>11 372</b>	<b>299 194</b>	<b>296 826</b>
<b>Přírůstek (úbytek) mezi sčítáními</b>									
1961 - 1970	absolutně 22 410	.	.	.	.	.	.	.	.
	index (v %)	109,6	.	.	.	.	.	.	.
1970 - 1980	absolutně 33 084	.	.	.	.	.	.	.	.
	index (v %)	112,9	.	.	.	.	.	.	.
1980 - 1991	absolutně 20 564	.	.	.	.	.	.	.	.
	index (v %)	107,1	.	.	.	.	.	.	.
1991 - 2001	absolutně 12 332	7 327	38 603	-48 702	-3 773	.	.	21 134	21 838
	index (v %)	104,0	110,0	1 539,3	71,0	93,6	.	107,4	107,8
2001 - 2011 <sup>[1]</sup>	absolutně -13 530	6 721	48 631	-59 207	-1 615	147 174	-11 742	-7 639	-5 421
	index (v %)	95,8	108,3	217,8	50,4	97,0	1 072,4	49,2	97,5
<b>Údaje podle velikostních skupin obcí</b>									
<b>k 26.3.2011 celkem<sup>[1]</sup></b>	<b>308 398</b>	<b>87 328</b>	<b>89 916</b>	<b>60 186</b>	<b>53 112</b>	<b>162 309</b>	<b>11 372</b>	<b>299 194</b>	<b>296 826</b>
v tom obce									
do 199 obyvatel	2 248	1 623	125	264	4	1 093	99	2 116	2 057
200 až 499	14 510	10 305	895	1 672	275	7 227	639	13 750	13 543
500 až 999	19 967	13 100	1 391	3 118	571	10 151	776	18 891	18 630
1 000 až 1 999	17 734	10 426	1 891	3 378	594	9 034	727	16 940	16 622
2 000 až 4 999	28 292	12 219	4 148	6 923	2 984	13 972	1 115	26 863	26 225
5 000 až 9 999	22 947	6 821	6 928	5 470	2 248	11 211	910	21 976	21 741
10 000 až 19 999	53 056	12 466	19 952	9 444	8 252	28 504	1 861	51 759	51 476
20 000 až 49 999	46 277	6 489	19 894	10 215	7 496	25 230	1 547	45 515	45 419
50 000 až 99 999	103 367	13 879	34 692	19 702	30 688	55 887	3 698	101 384	101 113
100 000 a více	-	-	-	-	-	-	-	-	-
<b>k 1.3.2001 celkem</b>	<b>321 928</b>	<b>80 607</b>	<b>41 285</b>	<b>119 393</b>	<b>54 727</b>	<b>15 135</b>	<b>23 114</b>	<b>306 833</b>	<b>302 247</b>
v tom obce									
do 199 obyvatel	3 663	2 557	52	586	16	109	230	3 209	3 065
200 až 499	14 787	10 316	165	2 163	309	451	873	13 122	12 656
500 až 999	17 709	11 269	391	3 593	463	572	1 085	15 846	15 322
1 000 až 1 999	18 815	10 710	778	4 552	865	754	1 190	16 958	16 281
2 000 až 4 999	26 496	9 916	1 816	9 718	2 091	991	1 593	24 318	23 356
5 000 až 9 999	23 996	6 216	2 095	10 708	2 979	932	1 621	22 552	22 049
10 000 až 19 999	55 195	11 570	7 701	22 253	10 584	2 641	4 230	53 460	52 831
20 000 až 49 999	28 874	3 621	4 255	14 322	4 948	1 565	2 257	28 310	28 259
50 000 až 99 999	132 393	14 432	24 032	51 498	32 472	7 120	10 035	129 058	128 428
100 000 a více	-	-	-	-	-	-	-	-	-

<sup>[1]</sup> předběžné výsledky

**Tab. 11.2 Obydlené byty podle právního důvodu užívání bytu, vybavenosti osobním počítačem a vybavenosti sociálním zařízením podle správních obvodů obcí s rozšířenou působností - Ústecký kraj**

výsledky podle trvalého bydliště

Kraj, správní obvody obcí s rozšířenou působností	Obydlené byty celkem	z toho právní důvod užívání bytu				z toho vybavenost osobním počítačem		z toho koupelna, sprchový kout v bytě	z toho splachovací záchod v bytě
		ve vlastním domě	v osobním vlastnictví	nájemní	družstevní	s internetem	bez internetu		
<b>Ústecký kraj k 26.3.2011<sup>[1]</sup></b>	<b>308 398</b>	<b>87 328</b>	<b>89 916</b>	<b>60 186</b>	<b>53 112</b>	<b>162 309</b>	<b>11 372</b>	<b>299 194</b>	<b>296 826</b>
Bílina	7 708	1 931	3 177	1 680	500	3 781	240	7 506	7 487
Děčín	29 167	9 521	7 882	6 582	3 135	14 665	1 344	27 843	27 629
Chomutov	30 531	6 274	11 035	6 317	5 623	16 855	990	29 873	29 746
Kadaň	16 093	3 548	6 466	3 211	2 111	8 882	521	15 763	15 718
Litoměřice	21 579	7 453	7 515	3 433	1 787	11 437	901	21 037	20 928
Litvínov	15 080	3 031	4 878	4 460	1 739	7 726	510	14 742	14 678
Louny	16 202	7 208	4 170	1 997	1 419	8 329	653	15 678	15 532
Lovosice	10 049	4 776	2 849	1 072	461	4 992	340	9 641	9 604
Most	29 520	2 913	11 682	5 168	8 637	16 396	815	29 171	29 222
Podbořany	5 724	2 554	1 590	1 011	182	2 695	204	5 539	5 508
Roudnice nad Labem	11 585	6 425	2 072	1 156	994	6 043	484	11 198	11 121
Rumburk	11 446	5 242	629	3 119	1 680	5 360	526	10 688	10 241
Teplice	41 168	11 246	3 602	9 512	14 518	21 530	1 451	39 886	39 399
Ústí nad Labem	45 004	9 229	17 043	7 906	8 685	24 502	1 727	43 718	43 365
Varnsdorf	7 569	2 961	1 384	1 785	965	3 736	346	7 129	6 896
Žatec	9 973	3 016	3 942	1 777	676	5 380	320	9 782	9 752
<b>Ústecký kraj k 1.3.2001</b>	<b>321 928</b>	<b>80 607</b>	<b>41 285</b>	<b>119 393</b>	<b>54 727</b>	<b>15 135</b>	<b>23 114</b>	<b>306 833</b>	<b>302 247</b>
Bílina	8 356	1 872	2 089	2 978	996	286	382	8 032	7 937
Děčín	30 661	8 620	2 404	12 123	5 137	1 433	2 208	28 492	28 157
Chomutov	32 386	5 476	1 154	18 018	6 291	1 468	2 325	31 643	31 380
Kadaň	16 589	3 241	1 107	9 255	2 262	697	1 156	16 072	15 949
Litoměřice	21 652	6 977	2 105	7 593	3 313	1 234	1 773	20 507	20 262
Litvínov	16 327	2 701	2 763	7 782	1 118	717	1 073	15 792	15 665
Louny	16 270	6 923	2 661	3 284	2 123	667	1 248	15 335	15 084
Lovosice	9 986	4 703	898	2 761	809	351	655	9 440	9 326
Most	31 583	2 428	6 901	12 348	5 877	1 572	2 334	31 241	31 243
Podbořany	5 815	2 502	971	1 600	317	174	369	5 474	5 387
Roudnice nad Labem	11 362	6 172	501	2 407	1 153	581	827	10 652	10 415
Rumburk	11 680	4 746	223	4 058	1 508	469	731	10 416	9 582
Teplice	43 420	10 320	1 415	16 074	11 191	2 061	2 913	41 153	40 174
Ústí nad Labem	47 534	8 210	14 269	12 026	10 225	2 648	3 744	45 458	45 058
Varnsdorf	7 724	2 791	913	2 484	964	342	498	6 963	6 584
Žatec	10 583	2 925	911	4 602	1 443	435	878	10 163	10 044

<sup>[1]</sup> předběžné výsledky

**Tab. 12.1 Obydlené byty podle převládajícího způsobu vytápění, energie používané k vytápění a vybavenosti plynem podle velikostních skupin obcí v kraji**

výsledky podle trvalého bydliště

Území: Ústecký kraj

Datum sčítání, velikostní skupiny obcí	Obydlené byty celkem	z toho převládající způsob vytápění			z toho energie používaná k vytápění					z toho plyn zaveden do bytu
		ústřední	etážové (s kotlem v bytě)	kamna	z kotelný mimo dům	uhlí, koks, uhelné brikety	plyn	elektřina	dřevo	
3.3.1991	309 596	188 586	63 661	55 467	.	.	.	.	.	192 205
1.3.2001	321 928	247 372	23 450	39 858	167 975	41 562	83 950	17 624	7 222	216 396
<b>26.3.2011<sup>[1]</sup></b>	<b>308 398</b>	<b>227 014</b>	<b>40 923</b>	<b>29 037</b>	<b>138 260</b>	<b>28 372</b>	<b>85 776</b>	<b>20 077</b>	<b>13 900</b>	<b>209 422</b>
<b>Přírůstek (úbytek) mezi sčítáními</b>										
1991 - 2001	absolutně 12 332	58 786	-40 211	-15 609	.	.	.	.	.	24 191
	index (v %)	104,0	131,2	36,8	71,9	.	.	.	.	112,6
2001 - 2011 <sup>[1]</sup>	absolutně -13 530	-20 358	17 473	-10 821	-29 715	-13 190	1 826	2 453	6 678	-6 974
	index (v %)	95,8	91,8	174,5	72,9	82,3	68,3	102,2	113,9	192,5
<b>Údaje podle velikostních skupin obcí</b>										
<b>k 26.3.2011 celkem<sup>[1]</sup></b>	<b>308 398</b>	<b>227 014</b>	<b>40 923</b>	<b>29 037</b>	<b>138 260</b>	<b>28 372</b>	<b>85 776</b>	<b>20 077</b>	<b>13 900</b>	<b>209 422</b>
v tom obce										
do 199 obyvatel	2 248	1 199	403	496	37	976	344	306	472	504
200 až 499	14 510	7 950	2 699	2 985	206	5 170	3 801	2 180	2 383	5 065
500 až 999	19 967	11 267	4 026	3 520	518	6 204	7 093	2 220	2 829	8 692
1 000 až 1 999	17 734	11 124	3 136	2 616	1 562	3 910	7 580	1 724	1 917	9 018
2 000 až 4 999	28 292	17 969	4 929	3 931	6 227	4 890	10 538	2 650	2 188	15 174
5 000 až 9 999	22 947	15 912	3 454	2 374	8 960	2 123	7 667	1 239	1 270	13 381
10 000 až 19 999	53 056	40 711	5 912	4 832	26 716	2 238	15 896	3 206	1 204	40 949
20 000 až 49 999	46 277	37 876	5 283	2 002	28 863	428	11 519	1 339	395	39 098
50 000 až 99 999	103 367	83 006	11 081	6 281	65 171	2 433	21 338	5 213	1 242	77 541
100 000 a více	-	-	-	-	-	-	-	-	-	-
<b>k 1.3.2001 celkem</b>	<b>321 928</b>	<b>247 372</b>	<b>23 450</b>	<b>39 858</b>	<b>167 975</b>	<b>41 562</b>	<b>83 950</b>	<b>17 624</b>	<b>7 222</b>	<b>216 396</b>
v tom obce										
do 199 obyvatel	3 663	2 080	248	950	46	1 996	422	597	486	480
200 až 499	14 787	8 950	1 398	3 200	72	7 299	3 771	2 008	1 289	3 921
500 až 999	17 709	11 085	1 881	3 631	390	8 209	5 442	2 032	1 328	5 687
1 000 až 1 999	18 815	12 268	1 935	3 484	1 416	6 829	7 258	1 943	1 099	7 097
2 000 až 4 999	26 496	18 033	2 416	4 733	7 800	6 639	8 138	2 564	972	11 628
5 000 až 9 999	23 996	17 640	2 296	3 107	10 195	3 136	8 790	1 062	597	14 017
10 000 až 19 999	55 195	43 750	3 207	6 949	32 236	3 329	15 889	2 763	580	43 976
20 000 až 49 999	28 874	23 502	2 397	2 198	20 090	411	7 382	553	136	24 360
50 000 až 99 999	132 393	110 064	7 672	11 606	95 730	3 714	26 858	4 102	735	105 230
100 000 a více	-	-	-	-	-	-	-	-	-	-

<sup>[1]</sup> předběžné výsledky

**Tab. 12.2 Obydlené byty podle převládajícího způsobu vytápění, energie používané k vytápění a vybavenosti plynem podle správních obvodů obcí s rozšířenou působností - Ústecký kraj**

výsledky podle trvalého bydliště

Kraj, správní obvody obcí s rozšířenou působností	Obydlené byty celkem	z toho převládající způsob vytápění			z toho energie používaná k vytápění					z toho plyn zaveden do bytu
		ústřední	etážové (s kotlem v bytě)	kamna	z kotelný mimo dům	uhlí, koks, uhelné brikety	plyn	elektrina	dřevo	
<b>Ústecký kraj k 26.3.2011<sup>[1]</sup></b>	<b>308 398</b>	<b>227 014</b>	<b>40 923</b>	<b>29 037</b>	<b>138 260</b>	<b>28 372</b>	<b>85 776</b>	<b>20 077</b>	<b>13 900</b>	<b>209 422</b>
Bílina	7 708	5 762	1 032	607	3 642	660	2 201	339	289	5 552
Děčín	29 167	18 634	5 090	4 226	9 232	3 928	9 412	2 662	2 062	15 598
Chomutov	30 531	25 359	3 161	1 151	17 680	736	7 755	972	623	26 112
Kadaň	16 093	13 759	1 098	813	9 217	1 432	2 386	802	643	11 970
Litoměřice	21 579	15 161	3 716	1 987	8 734	2 677	6 461	1 295	1 207	11 334
Litvínov	15 080	11 119	2 152	1 286	7 576	919	4 184	773	480	11 374
Louny	16 202	11 139	1 887	2 411	4 907	2 527	5 556	1 276	1 032	10 426
Lovosice	10 049	6 656	1 737	1 179	2 279	1 547	4 296	702	531	6 783
Most	29 520	27 265	1 214	542	22 267	532	2 597	1 257	208	22 821
Podbořany	5 724	3 357	1 116	936	702	1 164	2 193	535	745	3 055
Roudnice nad Labem	11 585	7 364	2 156	1 567	1 893	1 786	5 539	917	700	6 886
Rumburk	11 446	7 393	1 254	2 268	2 195	3 001	2 922	1 126	1 606	4 930
Teplice	41 168	25 995	8 881	4 373	15 025	2 493	17 113	2 749	1 234	30 737
Ústí nad Labem	45 004	35 891	3 968	3 380	26 293	2 483	8 200	3 341	1 283	30 302
Varnsdorf	7 569	5 332	944	1 022	2 494	1 070	2 311	565	722	4 745
Žatec	9 973	6 828	1 517	1 289	4 124	1 417	2 650	766	535	6 797
<b>Ústecký kraj k 1.3.2001</b>	<b>321 928</b>	<b>247 372</b>	<b>23 450</b>	<b>39 858</b>	<b>167 975</b>	<b>41 562</b>	<b>83 950</b>	<b>17 624</b>	<b>7 222</b>	<b>216 396</b>
Bílina	8 356	6 660	542	905	4 820	1 066	2 100	204	122	6 235
Děčín	30 661	19 990	3 388	6 105	11 320	5 375	9 590	2 771	1 229	15 865
Chomutov	32 386	28 430	1 267	2 031	22 517	945	7 851	467	368	28 686
Kadaň	16 589	14 774	398	983	11 386	1 759	2 197	646	448	12 613
Litoměřice	21 652	15 503	2 638	2 605	9 678	4 258	5 627	1 154	568	9 947
Litvínov	16 327	12 845	1 000	1 874	9 862	1 348	4 251	524	193	12 510
Louny	16 270	11 704	774	3 058	5 649	3 754	4 841	1 284	508	9 837
Lovosice	9 986	6 868	1 150	1 500	2 309	2 125	4 481	679	272	6 533
Most	31 583	30 064	490	647	27 920	493	2 296	619	69	24 972
Podbořany	5 815	3 911	577	995	729	1 990	2 097	557	335	2 798
Roudnice nad Labem	11 362	7 418	1 390	2 000	1 924	2 834	5 160	960	319	5 689
Rumburk	11 680	7 501	744	2 756	2 832	4 358	2 350	1 189	783	4 013
Teplice	43 420	29 453	5 580	6 716	18 083	4 196	17 891	2 277	616	32 461
Ústí nad Labem	47 534	39 226	2 098	4 571	31 425	3 453	8 251	2 996	681	32 427
Varnsdorf	7 724	5 433	616	1 276	2 899	1 587	2 143	553	466	4 616
Žatec	10 583	7 592	798	1 836	4 622	2 021	2 824	744	245	7 194

<sup>[1]</sup> předběžné výsledky

**Tab.13 Vybrané údaje podle obcí v kraji - Ústecký kraj**

předběžné výsledky podle trvalého bydliště

Kraj, okres, obec	Obyvatelstvo celkem	v tom		v tom ve věku			Ekonomicky aktivní	z toho zaměstnaní	Obydlené domy	Obydlené byty
		muži	ženy	0 - 14 let	15 - 64 let	65 a více let včetně nezjištěno				
<b>Ústecký kraj k 26. 3. 2011</b>	<b>830 371</b>	<b>410 071</b>	<b>420 300</b>	<b>127 079</b>	<b>582 885</b>	<b>120 407</b>	<b>393 789</b>	<b>340 926</b>	<b>113 652</b>	<b>308 398</b>
v tom okresy:										
Děčín	133 128	65 692	67 436	20 805	92 872	19 451	61 660	52 230	21 485	48 182
Chomutov	126 223	62 873	63 350	19 179	90 447	16 597	61 078	53 128	13 507	46 624
Litoměřice	119 308	59 262	60 046	17 851	83 092	18 365	57 534	51 498	23 323	43 213
Louny	86 685	42 850	43 835	13 399	60 801	12 485	42 113	36 803	17 030	31 899
Most	115 211	56 850	58 361	17 260	81 375	16 576	54 790	46 223	9 249	44 600
Teplice	128 873	63 356	65 517	19 663	89 934	19 276	59 635	51 501	16 605	48 876
Ústí nad Labem	120 943	59 188	61 755	18 922	84 364	17 657	56 979	49 543	12 453	45 004
<b>Okres Děčín</b>	<b>133 128</b>	<b>65 692</b>	<b>67 436</b>	<b>20 805</b>	<b>92 872</b>	<b>19 451</b>	<b>61 660</b>	<b>52 230</b>	<b>21 485</b>	<b>48 182</b>
v tom obce:										
Arnoltice	359	183	176	56	268	35	183	156	98	99
Benešov nad Ploučnicí	3 933	1 971	1 962	637	2 753	543	1 836	1 522	578	1 489
Bynovec	295	147	148	55	204	36	134	113	80	90
Česká Kamenice	5 561	2 789	2 772	834	3 850	877	2 549	2 153	999	1 974
Děčín	50 620	24 569	26 051	7 779	34 781	8 060	23 381	20 128	5 777	19 409
Dobkovice	670	353	317	106	497	67	320	254	136	229
Dobrná	455	241	214	90	322	43	226	178	112	116
Dolní Habartice	562	288	274	84	409	69	264	224	162	184
Dolní Podluží	1 206	603	603	208	846	152	568	486	303	435
Dolní Poustevna	1 852	936	916	314	1 353	185	832	689	342	596
Doubice	103	52	51	17	69	17	49	44	24	47
Františkov nad Ploučnicí	376	187	189	32	282	62	194	162	96	136
Heřmanov	516	262	254	85	368	63	231	187	142	152
Horní Habartice	404	200	204	56	280	68	170	139	126	135
Horní Podluží	771	390	381	120	562	89	376	324	180	274
Hřensko	334	193	141	40	280	14	157	126	63	63
Huntířov	752	394	358	106	557	89	341	293	173	207
Chřibská	1 438	724	714	240	1 027	171	637	516	267	456
Janov	304	146	158	35	196	73	121	98	82	128
Janská	201	111	90	29	154	18	110	94	40	71
Jetřichovice	405	219	186	38	301	66	183	150	135	143
Jílové	5 154	2 570	2 584	753	3 783	618	2 645	2 289	824	1 917
Jiřetín pod Jedlovou	629	311	318	101	442	86	302	256	162	246
Jiříkov	3 991	2 012	1 979	667	2 747	577	1 676	1 322	703	1 171
Kámen	203	108	95	36	136	31	92	77	60	56
Krásná Lípa	3 554	1 775	1 779	596	2 369	589	1 459	1 201	679	1 150
Kunratice	255	126	129	53	172	30	115	92	65	71
Kytlice	490	269	221	48	360	82	217	184	154	165
Labská Stráň	209	116	93	26	161	22	106	94	65	63
Lipová	634	314	320	105	436	93	291	224	155	216
Lobendava	355	196	159	42	284	29	163	122	85	104
Ludvíkovice	881	438	443	151	622	108	420	373	231	304
Malá Veleň	441	220	221	71	315	55	224	200	118	141
Malšovice	854	435	419	161	600	93	429	373	200	269
Markvartice	659	340	319	100	456	103	306	253	161	214
Merboltice	171	89	82	26	125	20	86	60	60	58
Mikulášovice	2 267	1 128	1 139	322	1 608	337	1 032	832	542	826

**Tab.13 Vybrané údaje podle obcí v kraji - Ústecký kraj**

předběžné výsledky podle trvalého bydliště

1. pokračování

Kraj, okres, obec	Obyvatelstvo celkem	v tom		v tom ve věku			Ekonomicky aktivní	z toho zaměstnaní	Obydlené domy	Obydlené byty
		muži	ženy	0 - 14 let	15 - 64 let	65 a více let včetně nezjištěno				
Rumburk	11 250	5 514	5 736	1 818	7 950	1 482	5 325	4 622	1 770	3 909
Růžová	415	225	190	57	310	48	205	181	119	152
Rybniště	712	358	354	124	492	96	351	295	177	262
Srbská Kamenice	222	112	110	30	143	49	104	92	83	93
Staré Křečany	1 275	656	619	210	891	174	541	420	321	403
Starý Šachov	213	106	107	37	151	25	99	83	65	77
Šluknov	5 616	2 766	2 850	955	3 894	767	2 500	2 056	1 056	1 911
Těchlovice	534	283	251	93	379	62	249	217	146	171
Valkeřice	410	215	195	65	296	49	191	144	105	116
Varnsdorf	15 788	7 610	8 178	2 468	10 995	2 325	7 418	6 202	2 415	5 896
Velká Bukovina	468	247	221	73	329	66	221	197	132	167
Velký Šenov	2 002	1 001	1 001	315	1 373	314	894	735	429	743
Verneřice	1 117	582	535	187	800	130	541	471	231	412
Veselé	317	161	156	46	225	46	153	131	86	96
Vilémov	925	451	474	108	669	148	443	396	171	370
<b>Okres Chomutov</b>	<b>126 223</b>	<b>62 873</b>	<b>63 350</b>	<b>19 179</b>	<b>90 447</b>	<b>16 597</b>	<b>61 078</b>	<b>53 128</b>	<b>13 507</b>	<b>46 624</b>
v tom obce:										
Bílence	246	124	122	37	187	22	118	91	75	68
Blatno	428	223	205	63	309	56	241	213	111	126
Boleboř	232	129	103	41	164	27	123	114	75	79
Březno	1 284	646	638	216	918	150	618	528	278	428
Chomutov	49 784	24 669	25 115	7 253	35 176	7 355	23 435	20 233	3 657	19 510
Černovice	512	263	249	72	364	76	270	238	159	188
Domašín	170	83	87	28	133	9	96	81	51	46
Droužkovice	758	365	393	120	566	72	395	352	207	224
Hora Svatého Šebestiána	278	145	133	37	217	24	133	111	66	83
Hrušovany	516	263	253	125	355	36	204	158	73	137
Chbany	607	294	313	102	445	60	292	254	123	206
Jirkov	20 473	10 044	10 429	3 355	14 965	2 153	10 242	8 756	1 562	7 205
Kadaň	18 147	8 969	9 178	2 810	12 778	2 559	8 766	7 837	1 363	7 034
Kalek	213	122	91	27	158	28	96	81	56	58
Kláštorec nad Ohří	15 222	7 538	7 684	2 292	11 035	1 895	7 542	6 676	1 313	5 648
Kovářská	1 186	619	567	152	885	149	574	491	280	413
Kryštofovy Hamry	102	57	45	6	75	21	51	43	48	37
Křimov	364	206	158	69	270	25	155	128	83	80
Libědice	235	118	117	35	176	24	114	101	76	69
Loučná pod Klínovcem	91	56	35	10	64	17	45	41	18	18
Máلكov	686	354	332	116	485	85	332	298	142	237
Mašťov	615	308	307	94	423	98	292	243	142	172
Měděnec	132	74	58	10	102	20	69	61	40	57
Místo	425	227	198	56	326	43	218	200	121	144
Nezabylice	202	101	101	32	148	22	113	103	59	72
Okounov	319	169	150	51	237	31	170	145	99	98
Otvice	623	306	317	92	443	88	308	288	201	202
Perštejn	1 108	556	552	172	795	141	561	516	329	391
Pesvice	127	69	58	22	91	14	69	61	42	42
Pětipisy	202	112	90	38	138	26	89	71	57	62
Račetice	374	194	180	60	287	27	230	210	107	129



**Tab.13 Vybrané údaje podle obcí v kraji - Ústecký kraj**

předběžné výsledky podle trvalého bydliště

2. pokračování

Kraj, okres, obec	Obyvatelstvo celkem	v tom		v tom ve věku			Ekonomicky aktivní	z toho zaměstnaní	Obydlené domy	Obydlené byty
		muži	ženy	0 - 14 let	15 - 64 let	65 a více let včetně nezjištěno				
Radonice	1 199	614	585	213	847	139	598	499	277	391
Rokle	305	169	136	68	206	31	115	96	61	64
Spořice	1 309	647	662	236	935	138	672	586	338	439
Strupčice	742	383	359	124	544	74	374	324	217	253
Údlice	1 093	568	525	145	805	143	583	532	354	380
Vejprty	3 116	1 606	1 510	431	2 289	396	1 336	1 101	459	960
Veliká Ves	313	160	153	47	231	35	160	136	92	90
Vilémov	597	287	310	83	433	81	325	273	160	208
Vrskmaň	243	123	120	24	198	21	145	123	80	82
Všehrdy	142	97	45	9	126	7	85	76	33	38
Všestudy	184	84	100	33	136	15	87	78	54	60
Výsluní	351	238	113	36	284	31	126	109	72	73
Vysoká Pec	968	494	474	137	698	133	511	472	297	323
<b>Okres Litoměřice</b>	<b>119 308</b>	<b>59 262</b>	<b>60 046</b>	<b>17 851</b>	<b>83 092</b>	<b>18 365</b>	<b>57 534</b>	<b>51 498</b>	<b>23 323</b>	<b>43 213</b>
v tom obce:										
Bechlín	1 241	628	613	219	860	162	620	566	356	406
Bohušovice nad Ohří	2 533	1 219	1 314	402	1 776	355	1 337	1 229	406	979
Brňany	430	208	222	51	320	59	220	197	132	129
Brozany nad Ohří	1 210	603	607	193	845	172	566	515	293	419
Brzánky	90	42	48	19	55	16	34	32	36	35
Bříza	417	213	204	92	284	41	195	168	123	127
Budyně nad Ohří	2 158	1 089	1 069	361	1 442	355	1 041	907	583	750
Býčkovice	313	160	153	51	223	39	145	114	90	98
Ctiněves	312	154	158	50	209	53	143	132	116	116
Černěves	219	115	104	35	166	18	123	111	72	68
Černiv	157	83	74	22	121	14	75	68	51	51
Černouček	279	149	130	38	205	36	161	151	98	98
Čížkovice	1 397	699	698	250	971	176	634	580	288	448
Děčany	353	175	178	55	241	57	170	144	116	149
Dlažkovice	112	56	56	15	74	23	53	45	41	50
Dobříň	564	285	279	106	383	75	272	254	170	192
Doksany	387	173	214	50	269	68	180	163	106	141
Dolánky nad Ohří	268	144	124	37	183	48	134	114	98	98
Drahobuz	266	130	136	45	189	32	129	109	75	83
Dušníky	395	217	178	68	299	28	178	150	92	116
Evaň	286	150	136	37	188	61	131	114	88	99
Hlinná	234	119	115	36	166	32	123	112	73	86
Horní Beřkovice	926	443	483	140	632	154	463	424	222	367
Horní Řepčice	110	50	60	19	73	18	47	42	34	37
Hoštka	1 676	842	834	320	1 159	197	808	708	387	600
Hrobce	596	315	281	97	424	75	295	266	190	206
Chodouny	631	315	316	86	445	100	314	272	208	222
Chodovlice	154	81	73	24	111	19	76	70	56	57
Chotěšov	480	266	214	61	325	94	193	174	130	143
Chotiměř	293	140	153	56	204	33	133	116	74	115
Chotíněves	210	111	99	28	146	36	105	95	67	73
Chudoslavice	146	78	68	20	104	22	82	72	41	46
Jenčice	352	181	171	44	248	60	173	155	123	131
Kamýk	155	82	73	27	109	19	81	69	47	52

**Tab.13 Vybrané údaje podle obcí v kraji - Ústecký kraj**

předběžné výsledky podle trvalého bydliště

3. pokračování

Kraj, okres, obec	Obyvatelstvo celkem	v tom		v tom ve věku			Ekonomicky aktivní	z toho zaměstnaní	Obydlené domy	Obydlené byty
		muži	ženy	0 - 14 let	15 - 64 let	65 a více let včetně nezjištěno				
Keblice	369	188	181	62	248	59	146	126	122	117
Klapý	499	261	238	51	361	87	248	214	160	173
Kloneč	466	222	244	77	313	76	241	221	168	175
Kostomlaty pod Řípem	460	242	218	75	308	77	216	178	137	144
Krabčice	882	420	462	141	577	164	408	378	256	278
Křesín	341	172	169	50	230	61	160	136	107	137
Křešice	1 434	731	703	203	985	246	650	565	376	493
Kyškovice	284	143	141	40	199	45	128	119	78	92
Levín	120	61	59	15	86	19	53	49	43	45
Lhotka nad Labem	304	150	154	50	213	41	139	121	82	99
Liběšice	1 547	843	704	233	1 126	188	689	580	308	467
Libkovic pod Řípem	554	269	285	96	373	85	242	217	149	166
Libochovany	595	299	296	94	409	92	286	252	174	203
Libochovice	3 617	1 737	1 880	530	2 418	669	1 738	1 528	799	1 237
Libotenice	435	211	224	61	303	71	222	202	131	152
Litoměřice	24 405	11 799	12 606	3 510	17 199	3 696	12 290	11 209	2 349	9 423
Lkáň	179	97	82	27	133	19	82	68	57	52
Lovečkovice	503	254	249	79	365	59	236	183	122	167
Lovosice	8 821	4 291	4 530	1 235	5 990	1 596	4 067	3 669	823	3 672
Lukavec	378	209	169	59	284	35	186	164	105	108
Malé Žernoseky	715	348	367	126	481	108	336	302	221	255
Malič	158	89	69	21	115	22	86	79	55	54
Martiněves	754	383	371	123	493	138	389	343	252	278
Michalovice	154	72	82	19	110	25	71	66	51	49
Miřejovice	192	112	80	20	154	18	96	86	61	58
Mlékojedy	210	111	99	36	156	18	93	89	60	73
Mnetěš	544	275	269	93	366	85	260	251	174	176
Mšené-lázně	1 789	891	898	285	1 236	268	863	734	492	583
Nové Dvory	406	204	202	60	277	69	204	181	125	137
Oleško	78	41	37	5	62	11	46	40	31	30
Píšťany	211	110	101	29	147	35	88	77	68	72
Ploskovice	424	217	207	62	296	66	228	204	104	159
Podsedice	663	331	332	98	449	116	303	275	234	253
Polepy	1 354	676	678	231	947	176	659	563	365	450
Prackovice nad Labem	582	305	277	80	415	87	249	224	158	196
Přestavky	255	116	139	47	180	28	117	102	62	80
Račice	317	154	163	48	214	55	161	151	100	125
Račiněves	549	288	261	73	401	75	257	224	162	167
Radovesice	466	242	224	84	317	65	213	188	137	142
Rochov	108	55	53	17	69	22	52	49	40	39
Roudnice nad Labem	13 114	6 409	6 705	1 807	9 034	2 273	6 317	5 767	2 118	5 107
Sedlec	192	92	100	28	134	30	93	87	65	63
Siřejovice	276	135	141	37	192	47	146	139	86	95
Slatina	271	141	130	43	192	36	138	117	97	101
Snědovice	731	383	348	110	534	87	338	302	161	226
Staňkovice	48	29	19	6	33	9	23	19	17	16
Straškov-Vodochody	1 067	504	563	191	705	171	509	449	295	342
Sulejovice	815	470	345	92	607	116	331	299	209	277
Štětí	9 100	4 513	4 587	1 393	6 443	1 264	4 313	3 723	878	3 440

**Tab.13 Vybrané údaje podle obcí v kraji - Ústecký kraj**

předběžné výsledky podle trvalého bydliště

4. pokračování

Kraj, okres, obec	Obyvatelstvo celkem	v tom		v tom ve věku			Ekonomicky aktivní	z toho zaměstnaní	Obydlené domy	Obydlené byty
		muži	ženy	0 - 14 let	15 - 64 let	65 a více let včetně nezjištěno				
Terežín	3 053	1 525	1 528	438	2 120	495	1 353	1 218	601	990
Travčice	596	303	293	79	426	91	316	282	203	211
Trnovany	356	178	178	67	237	52	172	154	99	99
Třeбенice	1 949	1 028	921	273	1 341	335	911	826	552	683
Třebívlice	878	439	439	122	603	153	412	363	262	297
Třeбуšín	556	269	287	77	383	96	251	214	125	162
Úpohlavy	251	123	128	42	176	33	129	116	81	92
Úštěk	2 837	1 426	1 411	387	2 082	368	1 349	1 147	645	917
Vchynice	311	160	151	43	222	46	169	155	101	104
Vědomice	856	437	419	150	583	123	418	383	264	285
Velemín	1 547	787	760	231	1 076	240	745	673	437	484
Velké Žernoseky	497	259	238	75	352	70	262	226	133	162
Vlastislav	173	77	96	28	121	24	83	77	51	60
Vražkov	414	213	201	62	300	52	229	205	131	149
Vrbice	517	259	258	103	351	63	256	228	152	162
Vrbičany	334	164	170	54	225	55	152	132	97	109
Vrutice	312	164	148	57	201	54	138	125	84	100
Záluží	153	72	81	33	97	23	73	64	61	66
Žabovřesky nad Ohří	241	119	122	35	179	27	130	117	75	74
Žalhostice	545	271	274	92	359	94	255	224	145	205
Židovice	369	192	177	64	259	46	185	170	107	128
Žitenice	1 477	787	690	233	1 071	173	706	652	411	444
<b>Okres Louny</b>	<b>86 685</b>	<b>42 850</b>	<b>43 835</b>	<b>13 399</b>	<b>60 801</b>	<b>12 485</b>	<b>42 113</b>	<b>36 803</b>	<b>17 030</b>	<b>31 899</b>
v tom obce:										
Bitozeves	420	204	216	90	283	47	180	144	108	132
Blatno	513	247	266	60	379	74	275	243	131	187
Blažim	263	125	138	51	196	16	137	108	65	83
Blšany	971	499	472	150	659	162	437	382	310	317
Blšany u Loun	257	131	126	36	189	32	121	106	81	87
Brodec	70	37	33		55	15	44	43	25	28
Břvany	322	155	167	50	233	39	155	117	101	106
Cítoliby	1 051	515	536	197	710	144	489	421	304	366
Čeradice	297	149	148	61	208	28	132	116	77	97
Černčice	1 388	682	706	215	968	205	704	637	370	474
Deštnice	183	97	86	29	133	21	85	67	54	66
Dobroměřice	1 397	704	693	224	1 000	173	698	611	386	469
Domoušice	666	352	314	95	449	122	296	243	202	231
Holedeč	549	284	265	76	401	72	288	253	190	212
Hříškov	402	194	208	61	263	78	190	164	134	133
Hřivice	629	318	311	87	437	105	313	288	219	230
Chlumčany	519	255	264	62	381	76	255	237	191	192
Chožov	576	299	277	83	409	84	275	213	182	190
Chraberce	149	78	71	17	101	31	76	70	45	50
Jimlín	860	431	429	141	587	132	408	358	285	294
Koštice	585	305	280	67	419	99	307	264	196	222
Kozly	140	72	68	19	102	19	58	44	41	45
Krásný Dvůr	727	371	356	91	527	109	350	301	214	262
Kryry	2 396	1 178	1 218	353	1 685	358	1 204	1 054	596	888
Lenešice	1 416	685	731	232	988	196	672	598	437	503

**Tab.13 Vybrané údaje podle obcí v kraji - Ústecký kraj**

předběžné výsledky podle trvalého bydliště

5. pokračování

Kraj, okres, obec	Obyvatelstvo celkem	v tom		v tom ve věku			Ekonomicky aktivní	z toho zaměstnaní	Obydlené domy	Obydlené byty
		muži	ženy	0 - 14 let	15 - 64 let	65 a více let včetně nezjištěno				
Libčeves	927	477	450	149	670	108	442	359	272	313
Liběšice	722	369	353	124	503	95	330	281	227	231
Libočany	541	275	266	88	391	62	252	228	106	185
Libořice	335	173	162	45	250	40	153	121	92	113
Lipno	483	238	245	69	363	51	265	227	175	177
Lišany	165	86	79	34	116	15	71	56	35	46
Líšňany	426	213	213	43	303	80	213	191	160	166
Louny	18 680	8 971	9 709	2 733	13 215	2 732	9 437	8 425	2 028	7 510
Lubeneč	1 504	763	741	218	1 017	269	706	614	329	534
Měcholupy	1 011	547	464	139	739	133	484	405	261	303
Nepomyšl	390	205	185	63	266	61	176	146	109	139
Nová Ves	114	53	61	11	77	26	50	41	39	35
Nové Sedlo	602	325	277	91	442	69	234	193	134	178
Obora	363	163	200	67	254	42	184	164	119	127
Očihov	357	195	162	62	248	47	172	143	104	107
Opočno	128	70	58	9	91	28	68	59	48	50
Panenský Týnec	431	221	210	61	314	56	221	202	142	142
Peruc	2 176	1 085	1 091	310	1 492	374	1 030	899	762	833
Petrohrad	651	337	314	101	441	109	289	251	172	224
Pnětluky	336	169	167	45	248	43	172	148	124	127
Počedělice	284	143	141	48	190	46	129	112	85	86
Podbořanský Rohozec	128	62	66	18	92	18	59	47	34	46
Podbořany	6 361	3 103	3 258	1 055	4 415	891	3 054	2 730	1 023	2 314
Postoloprty	5 040	2 543	2 497	954	3 489	597	2 268	1 868	802	1 673
Raná	259	129	130	35	193	31	137	119	87	88
Ročov	547	271	276	65	395	87	288	256	182	207
Slavětín	484	252	232	88	330	66	223	199	145	176
Smolnice	420	207	213	67	279	74	207	180	152	162
Staňkovice	878	444	434	146	617	115	427	355	215	323
Toužetín	295	151	144	46	202	47	129	112	99	105
Tuchořice	684	363	321	90	505	89	313	272	191	221
Úherce	70	36	34	11	45	14	31	28	25	33
Velemyšleves	324	161	163	69	208	47	127	89	76	89
Veltěže	421	212	209	77	289	55	185	154	110	121
Vinařice	235	124	111	28	164	43	109	101	96	86
Vrbno nad Lesy	167	89	78	18	125	24	87	75	59	59
Vroutek	1 906	965	941	268	1 349	289	905	786	486	706
Vršovice	272	126	146	40	181	51	125	115	90	96
Výškov	497	253	244	103	345	49	226	179	144	154
Zálužice	73	36	37	11	48	14	33	25	32	29
Zbrašín	320	166	154	45	224	51	150	130	127	131
Žatec	19 208	9 354	9 854	2 992	13 406	2 810	9 474	8 354	2 215	7 355
Želkovice	94	41	53	16	67	11	48	42	29	31
Žerotín	192	92	100	29	131	32	86	75	65	71
Žiželice	438	225	213	71	310	57	195	165	79	133
<b>Okres Most</b>	<b>115 211</b>	<b>56 850</b>	<b>58 361</b>	<b>17 260</b>	<b>81 375</b>	<b>16 576</b>	<b>54 790</b>	<b>46 223</b>	<b>9 249</b>	<b>44 600</b>
v tom obce:										
Bečov	1 755	875	880	372	1 219	164	738	577	182	547
Bělušice	241	139	102	23	196	22	111	92	69	71

**Tab.13 Vybrané údaje podle obcí v kraji - Ústecký kraj**

předběžné výsledky podle trvalého bydliště

6. pokračování

Kraj, okres, obec	Obyvatelstvo celkem	v tom		v tom ve věku			Ekonomicky aktivní	z toho zaměstnaní	Obydlené domy	Obydlené byty
		muži	ženy	0 - 14 let	15 - 64 let	65 a více let včetně nezjištěno				
Braňany	1 215	625	590	214	862	139	595	493	154	464
Brandov	256	131	125	26	196	34	115	98	75	91
Český Jiřetín	74	39	35	10	52	12	39	35	24	23
Havraň	534	270	264	81	386	67	255	218	147	186
Hora Svaté Kateřiny	437	222	215	86	291	60	211	185	100	151
Horní Jiřetín	2 130	1 104	1 026	336	1 510	284	1 064	908	575	716
Klíny	109	55	54	14	77	18	57	55	38	33
Korozluky	180	86	94	34	126	20	106	95	54	52
Lišnice	224	110	114	34	160	30	115	104	69	78
Litvínov	26 241	13 040	13 201	3 949	18 089	4 203	11 678	9 757	2 094	10 139
Lom	3 862	1 961	1 901	621	2 776	465	1 803	1 527	818	1 370
Louka u Litvínova	741	382	359	144	516	81	365	307	143	249
Lužice	449	222	227	48	337	64	232	203	150	154
Malé Březno	231	122	109	43	167	21	123	109	54	74
Mariánské Radčice	447	235	212	72	343	32	258	209	108	163
Meziboří	4 821	2 386	2 435	585	3 269	967	2 301	1 980	344	2 003
Most	67 030	32 692	34 338	9 738	47 790	9 502	32 782	27 776	3 251	26 817
Nová Ves v Horách	455	214	241	52	346	57	235	204	121	142
Obrnice	2 346	1 204	1 142	579	1 610	157	888	667	225	581
Patokryje	416	200	216	64	314	38	210	177	132	138
Polerady	226	119	107	32	164	30	98	87	62	87
Skršín	219	116	103	25	159	35	112	99	82	95
Volevčice	95	44	51	11	65	19	42	36	33	31
Želenice	477	257	220	67	355	55	257	225	145	145
<b>Okres Teplice</b>	<b>128 873</b>	<b>63 356</b>	<b>65 517</b>	<b>19 663</b>	<b>89 934</b>	<b>19 276</b>	<b>59 635</b>	<b>51 501</b>	<b>16 605</b>	<b>48 876</b>
v tom obce:										
Bílina	15 901	7 951	7 950	2 664	10 994	2 243	7 092	6 022	1 436	5 936
Bořislav	399	201	198	54	286	59	191	174	110	120
Bystřany	1 880	917	963	247	1 288	345	874	768	416	633
Bžany	828	436	392	136	583	109	408	362	264	297
Dubí	8 108	4 076	4 032	1 243	5 673	1 192	3 642	3 076	1 386	2 713
Duchcov	8 697	4 281	4 416	1 418	5 973	1 306	3 828	3 248	1 073	3 333
Háj u Duchcova	1 038	539	499	158	763	117	506	456	228	362
Hostomice	1 235	619	616	226	872	137	565	442	228	431
Hrob	2 032	1 035	997	322	1 400	310	926	816	448	766
Hrobčice	982	488	494	165	699	118	468	417	263	345
Jeníkov	916	462	454	116	678	122	462	388	240	347
Kladruby	338	180	158	55	252	31	175	157	87	108
Kostomlaty pod Milešovkou	886	458	428	148	611	127	407	358	244	299
Košťany	2 902	1 414	1 488	478	2 007	417	1 392	1 195	553	1 157
Krupka	13 658	6 719	6 939	2 204	9 762	1 692	6 357	5 415	1 784	4 661
Lahošť	587	299	288	92	424	71	285	245	138	208
Ledvice	568	286	282	108	397	63	272	233	126	197
Lukov	145	73	72	16	109	20	63	55	42	38
Měrunice	331	167	164	44	252	35	184	167	89	116
Mikulov	227	115	112	38	151	38	106	90	57	69
Modlany	930	473	457	152	674	104	476	416	235	317
Moldava	232	125	107	37	186	9	112	96	36	45

**Tab.13 Vybrané údaje podle obcí v kraji - Ústecký kraj**

předběžné výsledky podle trvalého bydliště

dokončení

Kraj, okres, obec	Obyvatelstvo celkem	v tom		v tom ve věku			Ekonomicky aktivní	z toho zaměstnaní	Obydlené domy	Obydlené byty
		muži	ženy	0 - 14 let	15 - 64 let	65 a více let včetně nezjištěno				
Novosedlice	2 274	1 153	1 121	361	1 645	268	1 095	943	459	827
Ohnič	748	358	390	125	507	116	333	303	182	283
Osek	4 941	2 450	2 491	722	3 483	736	2 250	2 000	572	1 989
Proboštov	2 616	1 326	1 290	376	1 887	353	1 279	1 143	651	933
Rtyně nad Bílinou	788	393	395	124	587	77	379	340	230	295
Srbice	299	164	135	41	215	43	135	122	80	115
Světec	988	486	502	165	678	145	482	438	266	362
Teplice	50 728	24 398	26 330	7 199	34 964	8 565	23 592	20 479	4 070	20 575
Újezdeček	926	452	474	176	659	91	442	366	122	370
Zabrušany	1 095	539	556	149	808	138	530	469	298	385
Žalany	495	243	252	74	357	64	252	241	152	187
Žim	155	80	75	30	110	15	75	61	40	57
<b>Okres Ústí nad Labem</b>	<b>120 943</b>	<b>59 188</b>	<b>61 755</b>	<b>18 922</b>	<b>84 364</b>	<b>17 657</b>	<b>56 979</b>	<b>49 543</b>	<b>12 453</b>	<b>45 004</b>
v tom obce:										
Dolní Zálezly	571	292	279	87	393	91	263	237	149	181
Habrovany	194	102	92	35	141	18	102	89	40	54
Homole u Panny	360	181	179	47	251	62	161	133	90	134
Chabařovice	2 534	1 240	1 294	444	1 736	354	1 191	1 033	585	937
Chlumec	4 559	2 294	2 265	679	3 345	535	2 266	2 012	494	1 670
Chuderov	986	497	489	190	701	95	522	470	228	318
Libouchec	1 833	944	889	260	1 343	230	915	794	395	615
Malé Březno	541	269	272	74	396	71	266	224	139	156
Malečov	765	403	362	130	547	88	376	338	181	217
Petrovice	889	482	407	138	676	75	423	376	165	204
Povrly	2 248	1 126	1 122	337	1 608	303	1 109	980	417	828
Přestanov	400	208	192	83	265	52	206	175	96	133
Ryjice	184	98	86	27	136	21	88	75	43	69
Řehlovice	1 310	670	640	208	929	173	608	544	326	379
Stebno	442	235	207	60	331	51	230	202	108	128
Tašov	158	77	81	28	108	22	73	65	39	39
Telnice	733	390	343	104	532	97	332	295	166	235
Tisá	852	434	418	144	596	112	429	385	196	273
Trmice	3 134	1 569	1 565	620	2 187	327	1 265	1 038	531	851
Ústí nad Labem	95 003	46 044	48 959	14 729	65 820	14 454	44 575	38 701	7 383	36 566
Velké Březno	2 215	1 075	1 140	350	1 536	329	1 085	956	460	731
Velké Chvojno	805	443	362	115	621	69	388	333	160	210
Zubrnice	227	115	112	33	166	28	106	88	62	76

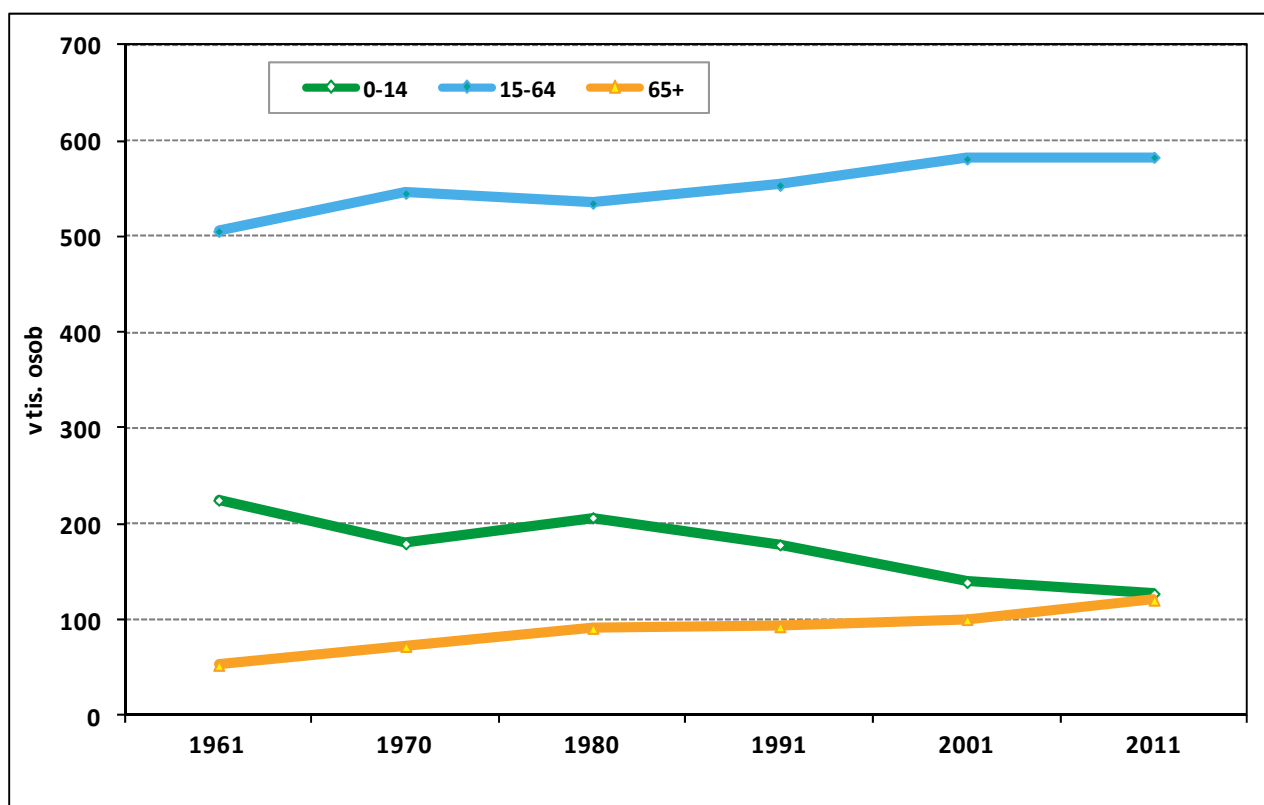


## **GRAFICKÁ PŘÍLOHA**

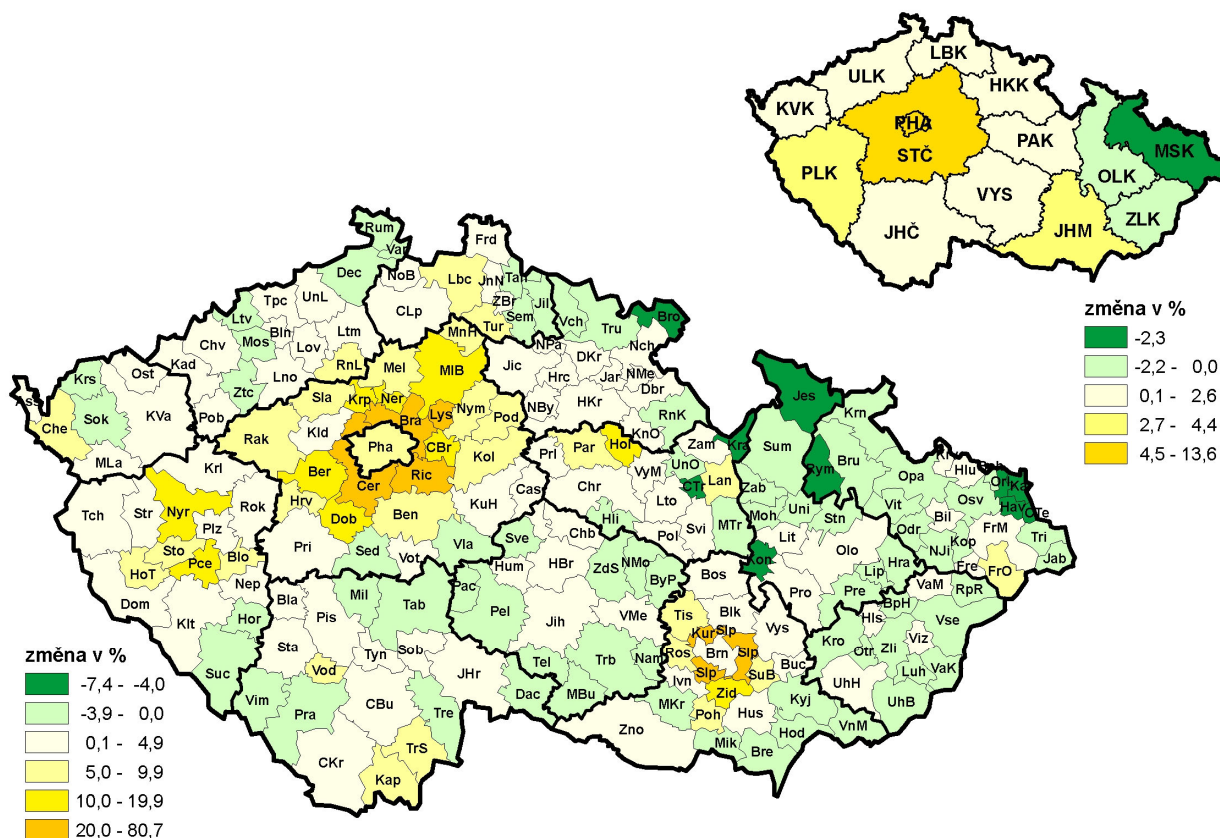




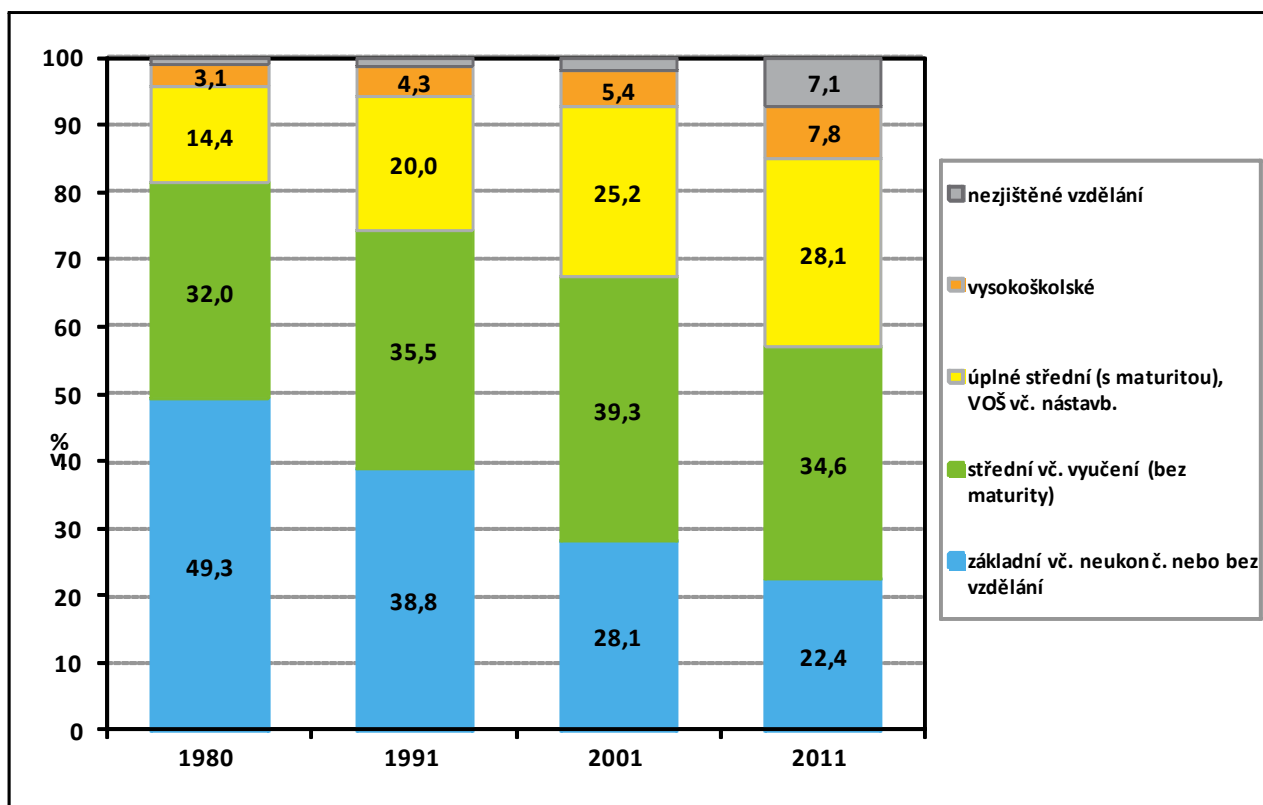
Graf č. 1 Obyvatelstvo podle věku mezi sčítáními 1961 až 2011



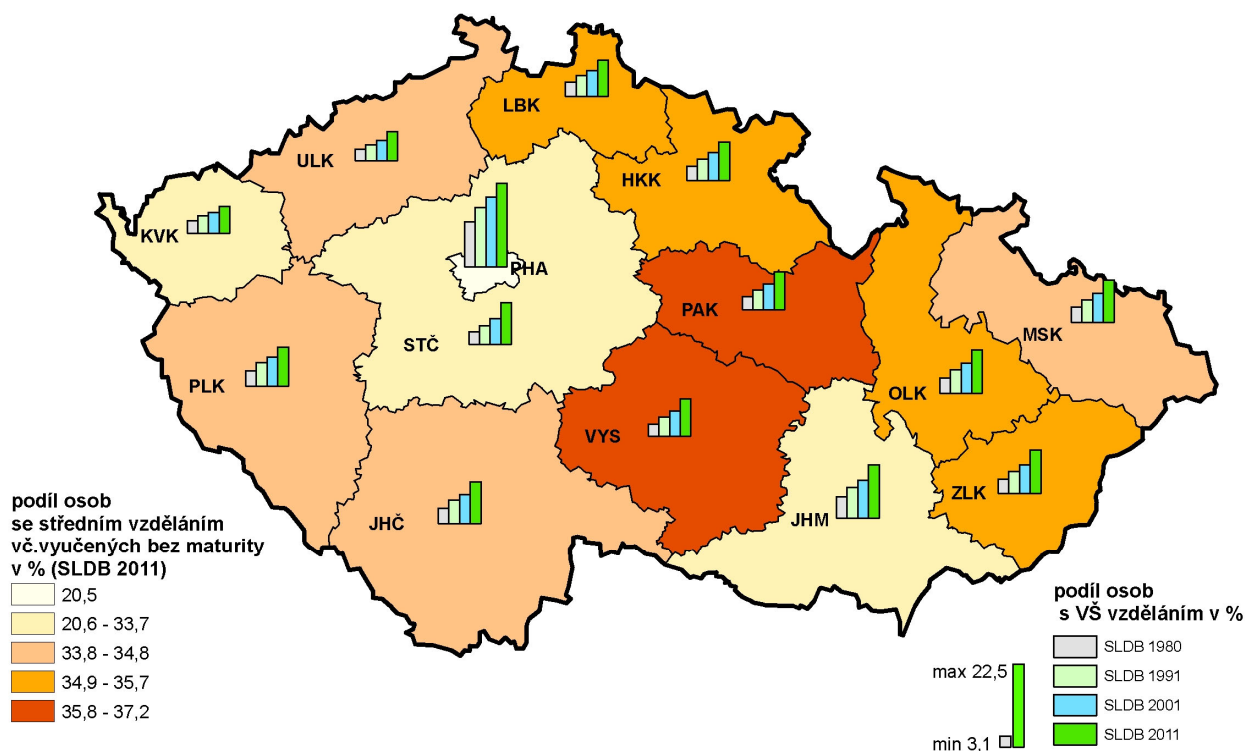
Kartogram č. 1 Změna počtu obyvatel ve správních obvodech obcí s rozšířenou působností krajů a v krajích mezi sčítáními 2001 a 2011



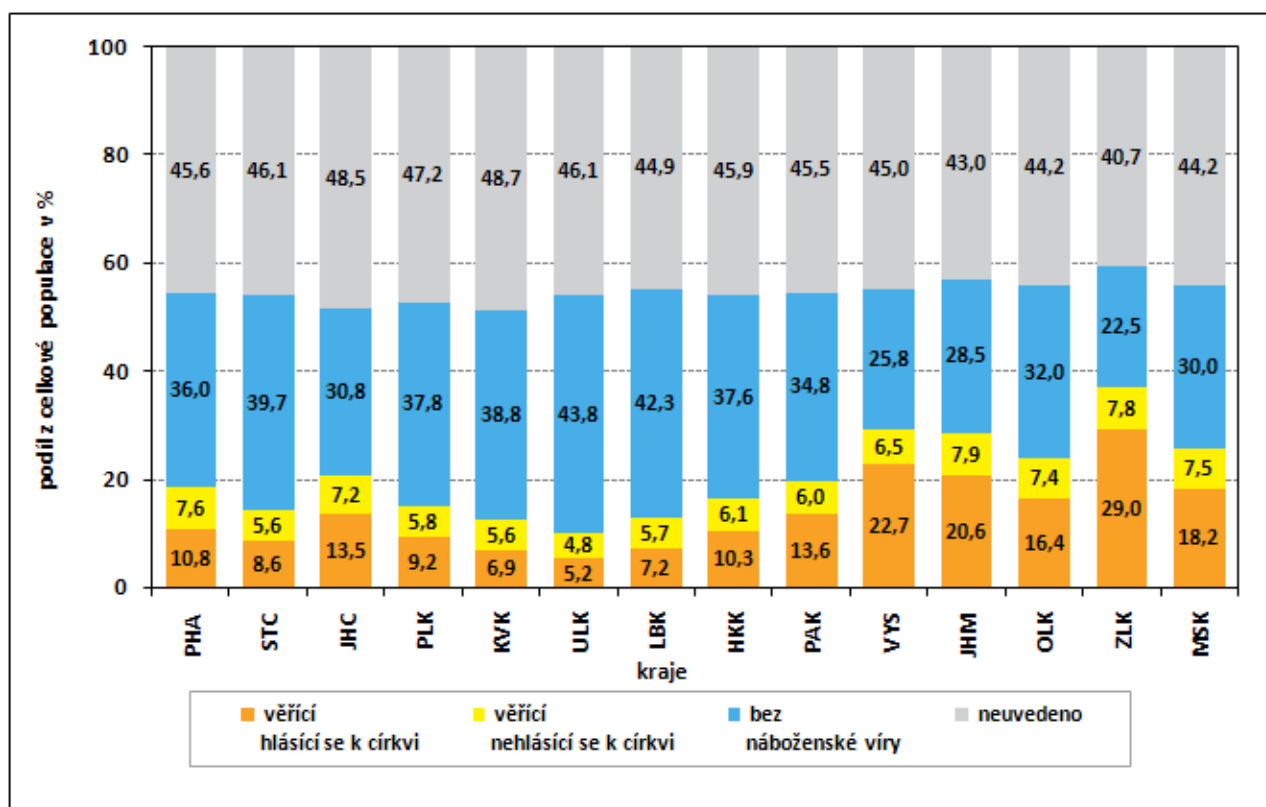
Graf č. 2 Obyvatelstvo ve věku 15 a více let podle nejvyššího ukončeného vzdělání mezi sčítáními 1980 až 2011



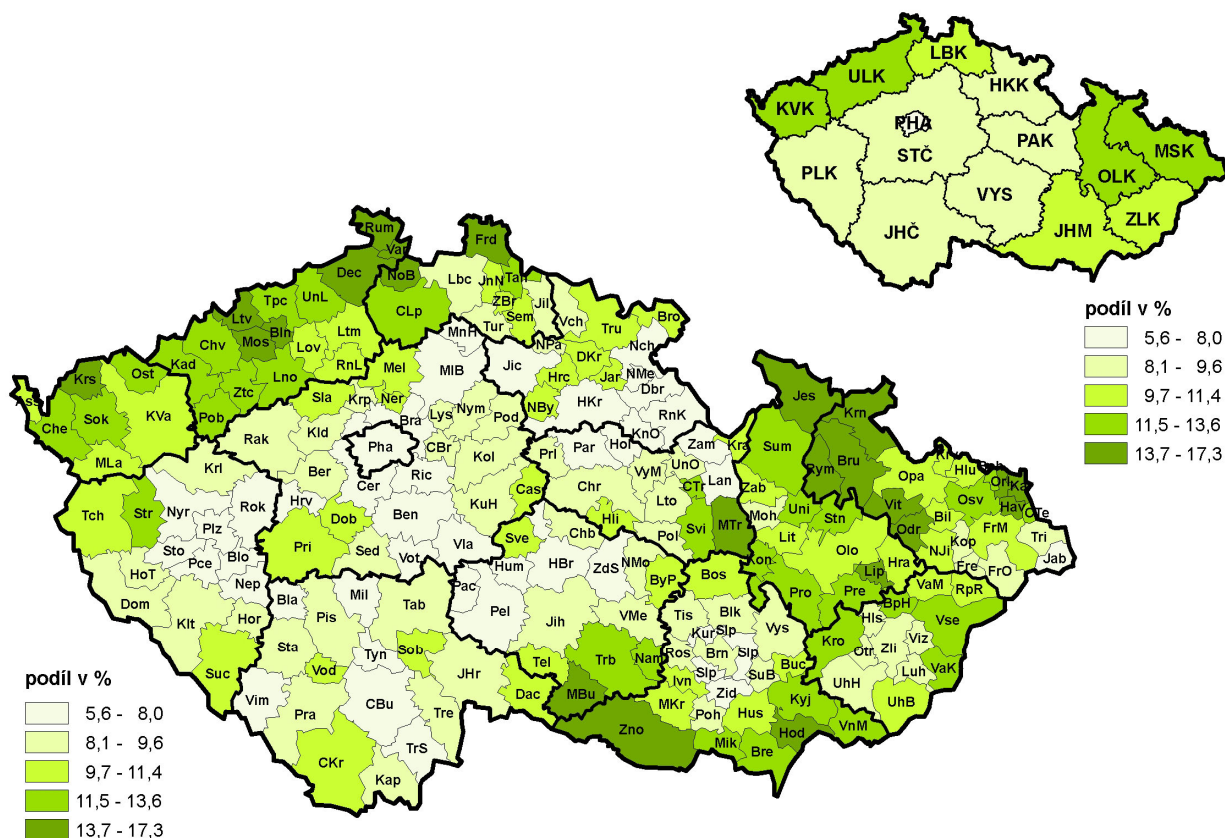
Kartogram č. 2 Změna podílu osob s vysokoškolským vzděláním mezi sčítáními 1980 až 2011 a podíl osob se středním vzděláním (bez maturity) podle krajů



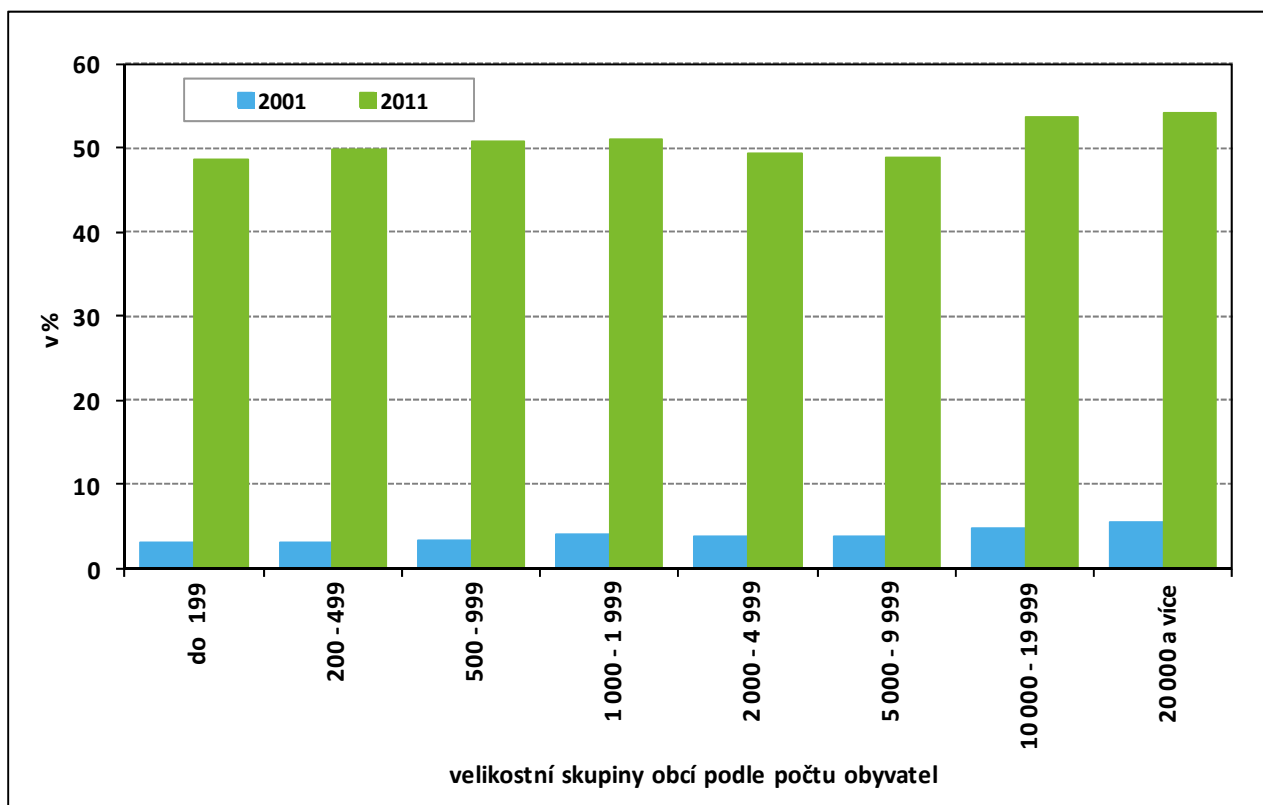
Graf č. 3 Obyvatelstvo podle náboženské víry podle krajů (SLDB 2011)



Kartogram č. 3 Podíl nezaměstnaných na ekonomicky aktivních ve správních obvodech obcí s rozšířenou působností krajů a v krajích (SLDB 2011)



Graf č. 4 Podíl bytů připojených na internet při sčítání 2001 a 2011 podle velikostních skupin obcí v kraji



Kartogram č. 4 Podíl bytů s ústředním nebo etážovým vytápěním ve správních obvodech obcí s rozšířenou působností krajů a v krajích (SLDB 2011)

