



národní
úložiště
šedé
literatury

Předběžné výsledky Sčítání lidu, domů a bytů 2011: Pardubický kraj

Český statistický úřad
2012

Dostupný z <http://www.nusl.cz/ntk/nusl-204280>

Dílo je chráněno podle autorského zákona č. 121/2000 Sb.

Tento dokument byl stažen z Národního úložiště šedé literatury (NUŠL).

Datum stažení: 08.08.2024

Další dokumenty můžete najít prostřednictvím vyhledávacího rozhraní nusl.cz .

SLDB 2011

Praha, únor 2012

Kód publikace: 02053-12

Č. j. : 34/2012 - 61

Předběžné výsledky Sčítání lidu, domů a bytů 2011 Pardubický kraj

Zpracoval:

Odbor statistiky obyvatelstva

Ředitel odboru:

Ing. Josef Škrabal

Kontaktní zaměstnanec:

Ing. Martina Myšková, e-mail: martina.myskova@scitani.cz

Krajská správa ČSÚ

v Pardubicích,

oddělení informačních služeb:

tel.: 466 743 480, e-mail: infoservispa@czso.cz

Zajímají Vás nejnovější údaje o inflaci, HDP, obyvatelstvu, průměrných mzdách a mnohé další? Najdete je na stránkách ČSÚ na Internetu: **www.czso.cz**

ISBN 978-80-250-2154-5

© Český statistický úřad, Praha, 2012

OBSAH

Úvod.....	5
Metodické vysvětlivky	7
Mapa administrativního členění kraje	8
Mapa měst a městysů v kraji	8
Komentář k předběžným výsledkům SLDB 2011 v kraji	9
TABULKY S PŘEDBĚŽNÝMI VÝSLEDKY SLDB 2011	13
Tab. 1.1 Obyvatelstvo podle pohlaví, druhu pobytu, rodáci a cizinci podle velikostních skupin obcí v kraji	14
Tab. 1.2 Obyvatelstvo podle pohlaví, druhu pobytu, rodáci a cizinci podle správních obvodů obcí s rozšířenou působností v kraji	15
Tab. 2.1 Obyvatelstvo podle věku podle velikostních skupin obcí v kraji	16
Tab. 2.2 Obyvatelstvo podle věku podle správních obvodů obcí s rozšířenou působností v kraji	17
Tab. 3.1 Obyvatelstvo podle rodinného stavu podle velikostních skupin obcí v kraji.....	18
Tab. 3.2 Obyvatelstvo podle rodinného stavu podle správních obvodů obcí s rozšířenou působností v kraji	19
Tab. 4.1 Obyvatelstvo ve věku 15 a více let podle nejvyššího ukončeného vzdělání podle velikostních skupin obcí v kraji	20
Tab. 4.2 Obyvatelstvo ve věku 15 a více let podle nejvyššího ukončeného vzdělání podle správních obvodů obcí s rozšířenou působností v kraji.....	21
Tab. 5.1 Obyvatelstvo podle ekonomické aktivity podle velikostních skupin obcí v kraji	22
Tab. 5.2 Obyvatelstvo podle ekonomické aktivity podle správních obvodů obcí s rozšířenou působností v kraji	23
Tab. 6.1 Obyvatelstvo podle národnosti podle velikostních skupin obcí v kraji	24
Tab. 6.2 Obyvatelstvo podle národnosti podle správních obvodů obcí s rozšířenou působností v kraji	25
Tab. 7.1 Obyvatelstvo podle náboženské víry podle velikostních skupin obcí v kraji	26
Tab. 7.2 Obyvatelstvo podle náboženské víry podle správních obvodů obcí s rozšířenou působností v kraji	27
Tab. 8.1 Obyvatelstvo podle státního občanství podle velikostních skupin obcí v kraji	28
Tab. 8.2 Obyvatelstvo podle státního občanství podle správních obvodů obcí s rozšířenou působností v kraji	29
Tab. 9.1 Obydlené domy podle druhu domu, vlastníka domu a období výstavby podle velikostních skupin obcí v kraji	30

Tab. 9.2 Obydlené domy podle druhu domu, vlastníka domu a období výstavby podle správních obvodů obcí s rozšířenou působností v kraji	31
Tab. 10.1 Neobydlené domy podle druhu domu a důvodu neobydlenosti podle velikostních skupin obcí v kraji	32
Tab. 10.2 Neobydlené domy podle druhu domu a důvodu neobydlenosti podle správních obvodů obcí s rozšířenou působností v kraji	33
Tab. 11.1 Obydlené byty podle právního důvodu užívání bytu, vybavenosti osobním počítačem a vybavenosti sociálním zařízením podle velikostních skupin obcí v kraji	34
Tab. 11.2 Obydlené byty podle právního důvodu užívání bytu, vybavenosti osobním počítačem a vybavenosti sociálním zařízením podle správních obvodů obcí s rozšířenou působností v kraji	35
Tab. 12.1 Obydlené byty podle převládajícího způsobu vytápění, energie používané k vytápění a vybavenosti plynem podle velikostních skupin obcí v kraji	36
Tab. 12.2 Obydlené byty podle převládajícího způsobu vytápění, energie používané k vytápění a vybavenosti plynem podle správních obvodů obcí s rozšířenou působností v kraji	37
Tab. 13 Vybrané údaje podle obcí v kraji	38
GRAFICKÁ PŘÍLOHA	47
Graf č. 1 Obyvatelstvo podle věku mezi sčítáními 1961 až 2011	49
Kartogram č. 1 Změna počtu obyvatel ve správních obvodech obcí s rozšířenou působností krajů a v krajích mezi sčítáními 2001 a 2011.....	49
Graf č. 2 Obyvatelstvo ve věku 15 a více let podle nejvyššího ukončeného vzdělání mezi sčítáními 1980 až 2011	50
Kartogram č. 2 Změna podílu osob s vysokoškolským vzděláním mezi sčítáními 1980 až 2011 a podíl osob se středním vzděláním (bez maturity) podle krajů	50
Graf č. 3 Obyvatelstvo podle náboženské víry podle krajů (SLDB 2011).....	51
Kartogram č. 3 Podíl nezaměstnaných na ekonomicky aktivních ve správních obvodech obcí s rozšířenou působností krajů a v krajích (SLDB 2011)	51
Graf č. 4 Podíl bytů připojených na internet při sčítání 2001 a 2011 podle velikostních skupin obcí v kraji	52
Kartogram č. 4 Podíl bytů s ústředním nebo etážovým vytápěním ve správních obvodech obcí s rozšířenou působností krajů a v krajích (SLDB 2011)	52

ÚVOD

Sčítání lidu, domů a bytů 2011 se v České republice uskutečnilo k 26. březnu 2011. Rozhodným okamžikem, ke kterému se veškerá data zjišťovala, byla půlnoc z 25. na 26. březen 2011.

Stejně tak, jako předchozí sčítání, bylo i sčítání 2011 součástí celosvětového programu populačních a bytových censů, které koordinuje OSN ve spolupráci se Statistickým úřadem Evropských společenství (Eurostat). Česká republika se tak zařadila mezi více než 200 zemí světa, které sčítání realizovaly kolem roku 2010.

Pro země EU bylo provedení sčítání povinné. Závazným dokumentem se stalo Nařízení Evropského Parlamentu a Rady ES č. 763/2008 ze dne 9. července 2008 o sčítání lidu, domů a bytů, které mj. stanovilo, že sčítání ve všech členských státech Evropského společenství proběhne ve stejném roce, a to v roce 2011. Součástí Nařízení je i seznam povinných témat, za která jsou vyžadována data a také termín pro předání zpracovaných údajů Evropské komisi a Eurostatu (do 27 měsíců po skončení roku 2011, tj. do konce března 2014).

Právním rámcem pro sčítání v ČR je zákon č. 296/2009 Sb. ze dne 22. července 2009 o sčítání lidu, domů a bytů v roce 2011. Na základě tohoto zákona za přípravu, organizaci, samotné provedení sčítání, zpracování a zpřístupnění jeho výsledků zodpovídá Český statistický úřad. Jeho smluvním partnerem pro provedení terénních prací při sčítání byla Česká pošta, s. p. Na sčítání lidu se podílely mnohé další instituce a úřady, zejména pak úřady obcí, krajské úřady, Magistrát hlavního města Prahy a některé ústřední správní úřady (Ministerstvo vnitra, Ministerstvo obrany, Ministerstvo zahraničních věcí, Ministerstvo spravedlnosti, Český úřad zeměměřický a katastrální).

Publikace předběžných výsledků přináší poměrně široký rozsah základních souhrnných informací za obyvatele, domy a byty v třídění podle velikostních skupin obcí a podle správních obvodů obcí s rozšířenou působností; je obohacena o vybrané ukazatele podle jednotlivých obcí kraje v třídění podle okresů. Do značné míry obsahová stabilita jednotlivých sčítání umožnila doplnit nejnovější údaje za kraj i o vývoj některých základních charakteristik obyvatel, domů a bytů za posledních 50 let s využitím srovnatelných informací ze sčítání 1961 až 2001.

Publikace z předběžných výsledků sčítání 2011 jsou vydány samostatně za jednotlivé kraje České republiky a také souhrnně za Českou republiku s podrobnějším územním pohledem podle velikostních skupin obcí a s mezikrajským srovnáním. Předběžné výsledky jsou zároveň zveřejněny na internetových stránkách ČSÚ www.czso.cz.

Český statistický úřad děkuje všem spolupracujícím úřadům, institucím a organizacím, které se podílely na přípravě a provedení sčítání. Především však děkuje občanům České republiky a všem, kteří se sčítání lidu, domů a bytů 2011 zúčastnili.

Veškerá práva vydavatele vyhrazena. Reprodukce výňatků z této publikace lze pořizovat, pokud je uveden jejich zdroj, s výjimkou reprodukce pro komerční účely. Citace mohou být zveřejněny jen s uvedením názvu této publikace. V ostatních případech je nutné žádat svolení ČSÚ k publikaci dat.

Ležatá čárka (-) v tabulce na místě čísla značí, že se jev nevyskytoval.

Tečka (.) na místě čísla značí, že údaj není k dispozici nebo je nespolehlivý.

Ležatý křížek (x) značí, že zápis není možný z logických důvodů.

Nula (0) se v tabulce používá pro označení číselných údajů menších než polovina zvolené měřicí jednotky.

Výpočty v tabulkách jsou prováděny z nezaokrouhlených údajů (včetně součtů).

Publikované údaje jsou platné k 31. 1. 2012, zpřesňují údaje publikované již dříve.

METODICKÉ VYSVĚTLIVKY

Předběžné výsledky sčítání lidu, domů a bytů k 26. březnu 2011 obsahují údaje

- o obyvatelstvu podle místa trvalého pobytu,
- o domech trvale obydlených i neobydlených,
- o bytech.

Celkový počet **obyvatel** zahrnuje osoby, které měly k 26. 3. 2011 na území České republiky trvalý nebo povolený přechodný pobyt. Povoleným přechodným pobytem se dle zákona 296/2009 Sb., o sčítání lidu, domů a bytů v roce 2011 rozumí pobyt cizince na území České republiky delší než 90 dnů, pobyt občana členského státu Evropské unie, který na území České republiky hodlá přechodně pobývat po dobu delší než 3 měsíce a pobyt cizince, kterému byla na území České republiky udělena mezinárodní ochrana formou azylu nebo dočasná ochrana. Povolený přechodný pobyt je srovnatelný s dlouhodobým pobytem cizinců v roce 2001.

Adresa místa trvalého pobytu nebyla součástí zjišťovaných údajů, ale byla přebírána z administrativního zdroje – informačního systému evidence obyvatel Ministerstva vnitra České republiky.

Ekonomická aktivita charakterizuje ekonomický status sčítané osoby, tj. její zařazení mezi zaměstnané, nezaměstnané nebo ekonomicky neaktivní. Mezi zaměstnané patří všechny osoby ve věku 15 a více let, které byly v rozhodný okamžik sčítání v placeném zaměstnání v pozici zaměstnance, nebo patřily mezi zaměstnavatele či samostatně činné, případně byly pomáhajícími členy rodiny. Délka pracovního úvazku ani charakter pracovní aktivity (trvalý, dočasný) není rozhodující. Do kategorie zaměstnaných se řadí i pracující důchodci, pracující studenti a učni a ženy na mateřské dovolené (v trvání 26 nebo 37 týdnů). Mezi nezaměstnané osoby patří osoby bez práce, které práci aktivně hledají a jsou připraveny k okamžitému nástupu. Ekonomicky neaktivní jsou všechny osoby, které v rozhodný okamžik sčítání nebyly zaměstnány ani nesplňovaly podmínku pro zařazení mezi nezaměstnané.

Národnost a náboženská víra byly otázkami dobrovolnými. Počet osob, které využily možnosti nechat otázku bez odpovědi, je uveden ve sloupci „neuveďeno“.

Údaje o jednotlivých národnostech nezahrnují osoby s dvojí národností.

Počet věřících osob zahrnuje kromě osob věřících, které uvedly konkrétní církev či náboženskou společnost, i osoby, které deklarovaly svou víru, ale současně jednoznačně uvedly, že se k žádné církvi ani náboženské společnosti nehlásí.

Státní občanství je definováno jako právní svazek mezi osobou a státem. V údajích o státním občanství konkrétních států nejsou zahrnuty osoby s dvojím občanstvím. Cizinec je osoba s jiným státním občanstvím, než je občanství České republiky.

Trvale obydlené **domy** jsou domy, ve kterých má evidováno trvalé bydliště alespoň jedna osoba.

Vlastnické formy domů nejsou plně metodicky srovnatelné s údaji roku 2001. Do roku 2001 byla za bytová družstva považována pouze stavební bytová družstva zakládaná podle zákona č. 27/1959 Sb., případně družstva z nich oddělená. Při sčítání 2011 byla za bytová družstva považována všechna družstva, která zajišťují bytové potřeby svých členů. Patří mezi ně i lidová bytová družstva (LBD), pokud k datu sčítání nedošlo k převodu bytů do vlastnictví. LBD byla v předchozích sčítáních zahrnována do vlastnictví obce a státu. Spoluvlastnictví vlastníků bytů (jednotek) bylo zjišťováno samostatně poprvé při sčítání 2011. Patří sem domy, u kterých jsou vlastníci jednotek uvedeni v katastru nemovitostí jako spoluvlastníci domu. Kombinace vlastníků zahrnuje všechny případy kombinace různých vlastnických forem (nejčastějším případem je spoluvlastnictví fyzických osob a bytového družstva).

Obydlené **byty** jsou byty, u kterých byla obydlenost deklarována na sčítacím formuláři.

Právní důvod užívání bytu specifikuje oprávnění užívat byt z hlediska jeho uživatele. Byt v osobním vlastnictví je byt, jehož uživatel je evidován v katastru nemovitostí jako vlastník jednotky (bytu). Byt nájemní je byt užívaný na základě nájemní smlouvy. Mezi byty nájemní patří i byty pronajaté, kdy pronajímatel může být i vlastníkem jednotky. Mezi byty družstevní patří byty ve vlastnictví družstva, přičemž uživatel bytu je současně členem bytového družstva.

Údaje ze sčítání 1961 až 2001 byly přepočteny na území platné k datu sčítání 2011. Do velikostních skupin byly obce zařazeny podle počtu obyvatel, kteří při jednotlivých sčítáních bydleli na území obce platném k 1. lednu 2011.

Mapa administrativního členění kraje



Mapa měst a městysů v kraji



KOMENTÁŘ K PŘEDBĚŽNÝM VÝSLEDKŮM SLDB 2011 V PARDUBICKÉM KRAJI

Předběžné výsledky Sčítání lidu, domů a bytů 2011 jsou zpracovány podle místa trvalého bydliště sčítaných osob. Údaje jsou tak srovnatelné s předchozími sčítáními, výsledky těchto sčítání byly přepočteny na územní strukturu krajů, okresů, správních obvodů i obcí platnou k 1. lednu 2011.

OBVATELSTVO

K 26. 3. 2011 mělo na území Pardubického kraje **trvalý nebo povolený dlouhodobý pobyt** 518 228 osob, v tom 256 095 mužů a 262 133 žen. Mezi ostatními kraji zaujímal Pardubický kraj 11. místo s téměř pětiprocentním podílem na celkovém počtu obyvatel České republiky.

Ze srovnání s počtem obyvatel zjištěným při předchozím sčítání vyplývá, že se **počet obyvatel kraje zvýšil** o 9 947 osob; počet mužů přitom vzrostl o 7 160 a počet žen o 2 787. Z hlediska typu pobytu přibýlo na území Pardubického kraje 2 311 osob s trvalým pobytem a 7 636 osob s dlouhodobým (povoleným přechodným) pobytem. Z dlouhodobého porovnání počtu obyvatel v kraji je patrné, že se od roku 1961 zvýšil počet obyvatel o 34 974 osob. Mírný růst v šedesátých letech pokračoval v 70. letech přírůstkem počtu obyvatel o 4,9 %. Poté následoval mírný pokles v 80. i devadesátých letech. Nárůst počtu obyvatel kraje v posledním desetiletí o 2,0 % souvisel především se zvýšením počtu cizinců.

Ve třech **okresech** Pardubického kraje (Chrudim, Pardubice a Ústí nad Orlicí) se od minulého sčítání počet obyvatel zvýšil. K nejvýraznějšímu růstu došlo v okrese Pardubice, a to o 5,2 %. Okres Ústí nad Orlicí vykázal nárůst počtu obyvatel o 0,8 % a okres Chrudim o 0,6 %. K mírnému poklesu počtu obyvatel došlo v okrese Svitavy, a to o 0,2 %.

Z analýzy změn počtu obyvatel **ve správních obvodech obcí s rozšířenou působností** (SO ORP) vyplývá, že ve srovnání s rokem 2001 došlo ke zvýšení počtu obyvatel v 10 z 15 SO ORP Pardubického kraje. Tento nárůst byl nejvyšší v SO ORP Holice (o 11,2 %), Lanškroun (o 5,8 %) a Pardubice (o 5,1 %). Nejvýraznější pokles nastal v SO ORP Králíky, a to o 5,3 %. **Z územního porovnání** je patrné, že počet obyvatel vzrostl především v západní části kraje, jmenovitě na Holicku, Pardubicku, Přeloučsku, Chrudimsku, v okolí Vysokého Mýta a Litomyšle. Naopak poklesem počtu obyvatel byl postižen hlavně východ kraje – Králicko, okolí České Třebové a Moravské Třebové. Z hlediska **velikostních skupin obcí** byl v Pardubickém kraji ve srovnání s rokem 2001 zaznamenán nejvyšší nárůst počtu obyvatel v menších obcích s počtem obyvatel v intervalu 1 000 až 1 999, a to o 21,1 %. Naopak v obcích s méně než 200 obyvateli došlo od minulého sčítání k 11% úbytku.

V blízkosti větších měst probíhal tzv. **suburbanizační proces**, který znamenal růst počtu obyvatel v okolních obcích, přičemž počet obyvatel v daných městech stagnoval, nebo klesal. Tyto obce začaly být vyhledávanou lokalitou pro bydlení. Silné suburbanizační tendence lze sledovat v blízkosti města Pardubice, kde došlo ke zvýšení počtu obyvatel zejména v obcích Němčice (více než čtyřnásobný nárůst), Srnojedy (na více než dvojnásobek) a Spojil. Výrazný suburbanizační proces probíhal též v obcích v okolí Chrudimi s dobrou dojezdovou vzdáleností do Pardubic, a to v Sobětuchách, Klešicích a Bylanech. Naproti tomu poklesem počtu obyvatel byly v období od minulého sčítání postiženy obce, které jsou vzdálené od center s větší koncentrací obyvatelstva.

K 26. 3. 2011 žilo na území Pardubického kraje 252 899 tzv. **rodáků** (obyvatel, kteří se narodili v obci svého současného trvalého bydliště). Oproti roku 2001 to znamená pokles o 3,7 %. Podíl rodáků na celkovém počtu obyvatel se ve všech velikostních skupinách obcí pohyboval okolo 50 %. Za posledních deset let nastal ve většině velikostních skupin obcí pokles počtu rodáků. K největšímu poklesu došlo u obcí s počtem obyvatel do 199, a to o 19,2 %. Nejvýraznější nárůst nastal v obcích s 1 000 až 1 999 obyvateli (o 9,1 %).

Z hlediska **rodinného stavu** přibýlo od roku 2001 v Pardubickém kraji 14 971 svobodných osob. U mužů počet svobodných vzrostl o 8,5 %, u žen o 7,1 %. Tyto údaje potvrzují trend nárůstu počtu svobodných osob v populaci, který se v České republice v posledních letech zřetelně projevuje. Pokračoval i růst počtu rozvedených, který činil 14 124 osob (tj. 41,1 %). Počet rozvedených mužů se zvýšil o 43,0 % a počet rozvedených žen o 39,6 %. Ve sledovaném období ubylo 17 753 osob žijících v manželství (pokles o 7,3 %). Počet ovdovělých mužů vzrostl o 7,1 %, u žen nastal naopak pokles o 2,9 %.

Ve srovnání s rokem 2001 se zvýšil **počet osob starších 65 let**, a to o 12 124, což představovalo 17 % nárůst. Ze srovnání s ostatními kraji České republiky vyplývá, že Pardubický kraj byl regionem s nižším nárůstem počtu seniorů (třetí nejnižší nárůst). Počet dětí mladších 15 let poklesl o 9 173 (o 10,7 %). Větší pokles nastal v pěti krajích. Počet obyvatel ve věku 15 až 64 let mírně vzrostl, a to o 2 %. K 26. 3. 2011 činil v Pardubickém kraji podíl dětí ve věku 0 – 14 let na celkovém počtu obyvatel 14,7 %, což přibližně

odpovídalo republikové hodnotě (14,5 %). Mezi kraji ČR byl Pardubický kraj regionem se čtvrtým nejvyšším podílem dětí v populaci. Podíl obyvatel ve věku 65 a více let byl 16,1 % (15,9 % v celé ČR).

Výše uvedené údaje dokládají proces **stárnutí populace** Pardubického kraje. Index stáří (počet obyvatel ve věku 65 a více let na 100 dětí mladších 15 let), který v roce 2001 vykazoval hodnotu 83, se za posledních deset let zvýšil na 109. Hodnota indexu stáří v Pardubickém kraji odpovídala hodnotě republikové. Nejnižší index stáří vykazovaly obce s počtem obyvatel v intervalu 500 až 999 (index stáří 86), dále obce s počtem obyvatel 1 000 až 1 999 (index stáří 93). Nejvyšší hodnota indexu stáří, a to 140, byla zjištěna ve velikostní skupině obcí s 50 000 až 99 999 obyvateli a dále v nejmenších obcích s počtem obyvatel do 199 (index stáří 118).

V období od roku 2001 vzrostl na území kraje počet **vysokoškolsky vzdělaných** osob o 15 337, což znamená nárůst o 51,7 %. Z porovnání počtu vysokoškolsky vzdělaných k počtu obyvatel ve věku 15 let a více vyplývá, že v Pardubickém kraji vzrostl podíl vysokoškoláků ze 7 % v roce 2001 na 10,2 % o deset let později. Ve srovnání s podílem vysokoškolsky vzdělaných osob v České republice byl podíl v našem kraji o 2,2 procentního bodu nižší. Mezi ostatními kraji se jedná o pátý nejnižší podíl. Nejvyšší podíl vysokoškolsky vzdělaných byl ve městě Pardubice (15,4 %), se snižujícím se počtem obyvatel v obcích tento podíl klesal (6,1 % v obcích s počtem obyvatel do 199). Z územního pohledu byl nejvyšší podíl obyvatel s vysokoškolským vzděláním na Pardubicku (14,2 %), Orlickoústecku (10,8 %) a na Litomyšlsku (10,2 %). Nejvýraznější nárůst podílu vysokoškoláků byl zaznamenán na Holicku (o 4,2 procentního bodu), na Pardubicku a Litomyšlsku (shodně o 3,6 procentního bodu).

Od minulého sčítání se zvýšil počet osob s **úplným středním a vyšším odborným vzděláním včetně nástavbového**, a to o 18 585 osob (o 15,7 %). U osob se **středním vzděláním bez maturity** došlo naopak k poklesu počtu o 12 037 osob (o 7,0 %). Pokles nastal také v počtu obyvatel se **základním vzděláním**, a to o 18 173 osob (18,9 %). Podíl obyvatel se základním vzděláním na počtu obyvatel ve věku 15 let a více byl v kraji 17,6 %, což odpovídá republikové úrovni (17,4 %). V roce 2001 byl v Pardubickém kraji podíl obyvatel se základním vzděláním 22,7 %. Při sčítání 2011 uvedlo 2 128 obyvatel ve věku 15 let a více, že jsou **bez vzdělání**, což oproti minulému sčítání představuje nárůst o 27,2 %.

K 26. 3. 2011 se v Pardubickém kraji zařadilo 254 124 obyvatel mezi **ekonomicky aktivní**, v tom bylo 231 483 zaměstnaných a 22 641 nezaměstnaných. Mezi zaměstnanými bylo 182 865 zaměstnanců (podíl 79,0 %), 7 594 zaměstnavatelů (3,3% podíl) a 26 698 osob pracujících na vlastní účet (podíl 11,5 %). Mezi ekonomicky neaktivní se zařadilo 238 974 obyvatel. Největší podíl ekonomicky aktivních na počtu obyvatel se zjištěnou ekonomickou aktivitou byl zaznamenán na Přeloučsku, Pardubicku a Žambersku. Mezi zaměstnanými byl nejvyšší podíl osob pracujících na vlastní účet na Hlinecku a Holicku, nejnižší na Českořtebovsku a Moravskotřebovsku. Nejvyšší podíl nezaměstnaných byl zjištěn v SO ORP Moravská Třebová a Svitavy.

Odpověď na otázku týkající se **národnosti** byla při sčítání 2011 dobrovolná. V Pardubickém kraji se tuto otázku rozhodlo zodpovědět 74,1 % obyvatel, přitom při minulém sčítání na otázku národnosti odpovědělo 99 % obyvatel. Nejvíce obyvatel kraje, kteří uvedli jednu národnost, se přihlásilo k české národnosti (365 767), druhá nejpočetnější byla slovenská národnost (4 832) a na třetím místě byla národnost moravská (4 408). Ve srovnání s rokem 2001 se zvýšil podíl obyvatel, kteří se přihlásili k moravské národnosti, a to o 0,6 procentního bodu. Nejvyšší podíl moravské národnosti byl v SO ORP Moravská Třebová (13,2 % z těch, kteří na otázku odpověděli) a na Svitavsku. Z obyvatel kraje, kteří uvedli jednu národnost, se k romské národnosti přihlásilo 179 osob. Podíl na počtu obyvatel, kteří národnost uvedli, činil 0,05 %.

Stejně jako u národnosti byla dobrovolná i odpověď na otázku týkající se **náboženské víry**. Na tuto otázku odpovědělo 54,5 % obyvatel kraje, při sčítání v roce 2001 to bylo 90,9 %. Z celkového počtu 282 334 osob, které na otázku víry v kraji odpověděly, se jich 25,0 % přihlásilo ke konkrétní církvi či náboženské společnosti, 11,1 % obyvatel se označilo za věřící nehlásící se k církvi či náboženské společnosti a 63,9 % osob bylo bez náboženské víry. Celkový počet věřících byl 101 884, což představuje 36,1 % z počtu obyvatel, kteří otázku náboženství zodpověděli. Tato hodnota se blíží hodnotě republikové, která činila 37,6 %. Stejně jako před deseti lety se nejvíce obyvatel kraje přihlásilo k Církvi římskokatolické (71,9 % z obyvatel hlásících se k církvi či náboženské společnosti), na druhém místě byla Českobratrská církev evangelická (podíl 7,2 %) a třetí nejčastější byla Církev československá husitská (podíl 3,0 %). Z územního hlediska se mezi věřící nejčastěji přihlásili obyvatelé Hlinecka, Poličska a okolí Litomyšle, kde podíl věřících přesáhl 50 % z těch, kteří otázku náboženství zodpověděli.

K 26.3. 2011 žilo na území Pardubického kraje 12 723 **cizinců**, což představovalo 2,5% podíl na celkovém počtu obyvatel kraje. V celé České republice byl podíl cizinců 4,3 %. Počet cizinců sečtených na území kraje byl 3,6krát vyšší než před 10 lety. Nejvíce cizinců žilo na Pardubicku, kde byl zjištěn 4,7 % podíl na celkovém počtu obyvatel správního obvodu ORP. Dle velikostních skupin obcí byl podíl cizinců nejvyšší ve velikostní skupině 50 000 až 99 999 obyvatel, která je zastoupena pouze krajským městem.

Z osob, které ve sčítacích formulářích uvedly pouze jedno **státní občanství**, byli po občanech České republiky nejpočetnější skupinou obyvatelé se státním občanstvím Ukrajiny, kterých zde v době sčítání 2011 žilo 3 647. Následovali občané Slovenské republiky (3 208) a Vietnamu (1 579). Oproti roku 2001 přibylo v kraji 1 292 Vietnamců, 2 763 Ukrajinců a 2 301 Slováků.

DOMY

Při sčítání lidu, domů a bytů 2011 bylo na území Pardubického kraje sečteno 128 501 domů, tj. **budov, které jsou určeny k bydlení** (např. rodinné, bytové domy, penziony pro seniory aj.), nebo slouží primárně k jiným účelům, ale je v nich minimálně jeden byt (např. škola s bytem), nebo nespádají ani do jedné z předchozích skupin, ale jsou v nich hlášeny osoby k trvalému pobytu (např. obecní úřady s ohlašovací pobyty). Obydlených domů bylo zjištěno 103 939. Oproti roku 2001 vzrostl celkový počet domů o 9 787 (8,2 %), mezi kraji České republiky se jednalo o šestý nejvyšší nárůst. Počet obydlých domů vzrostl o 7 259, což znamenalo nárůst o 7,5 %. Za posledních třicet let se počet domů v kraji zvýšil o 18 964 (nárůst o 17,3 %). Z hlediska velikostních skupin obcí přibylo za posledních deset let nejvíce domů v obcích s počtem obyvatel 1 000 až 1 999 (o 23,4 %). Naopak nejvyšší úbytek počtu domů zaznamenaly obce s počtem obyvatel do 199 (o 9,0 %).

Ze 103 939 **obydlených domů** bylo 93 059 domů rodinných a 9 205 domů bytových. Od minulého sčítání se v kraji zvýšil počet rodinných domů o 7,3 %. Počet bytových domů vzrostl o 13,4 %, což mezi kraji České republiky znamenalo čtvrtý nejvyšší nárůst. Nejvíce se zvýšil počet rodinných domů (o 25,6 %) v obcích s počtem obyvatel v intervalu 1 000 až 1 999, ve kterých byl za posledních deset let zaznamenán i nejvyšší přírůstek počtu obyvatel.

Výsledky sčítání 2011 potvrdily pokračující **změny ve struktuře vlastnictví domovního fondu** – výrazně se snížil počet domů ve vlastnictví bytových družstev (o 36,9 %), klesl i počet domů ve vlastnictví obcí či státu (pokles o 19,7 %). Naopak se zvýšil počet domů, které vlastnila fyzická osoba, a to o 6,8 %. Při sčítání 2011 byl poprvé zjišťován počet domů, které jsou ve spoluvlastnictví vlastníků bytových jednotek. V Pardubickém kraji bylo takových domů sečteno 4 078. Nejvyšší podíl domů ve vlastnictví fyzických osob byl zjištěn na Českořebovsku. V porovnání s ostatními správními obvody ORP zde byl i nejvyšší podíl domů v družstevním vlastnictví. Naproti tomu pro Holicko je charakteristické vyšší zastoupení domů v obecním či státním vlastnictví.

V Pardubickém kraji bylo za posledních deset let **vystavěno nebo zrekonstruováno** 11 851 domů, což představovalo 11,4 % podíl na celkovém počtu obydlých domů. Nejvyšší podíl obydlých domů, které byly postaveny nebo zrekonstruovány od roku 2001, na celkovém počtu obydlých domů byl zjištěn ve velikostní skupině obcí s počtem obyvatel od 1 000 do 1 999. Z územního pohledu probíhala výstavba či rekonstrukce domů především na Pardubicku a Holicku.

K 26. 3. 2011 bylo na území Pardubického kraje sečteno 24 562 **neobydlených domů**, z toho 23 322 domů rodinných a 152 domů bytových. U rodinných domů byl jako nejčastější důvod neobydlenosti uváděn fakt, že dům slouží k rekreaci (v 51,6 %), dalšími důvody neobydlenosti byla nezpůsobilost k bydlení či probíhající přestavba domu. Nejvyšší podíl rodinných domů, které nejsou trvale obydleny a slouží k rekreaci, na celkovém počtu rodinných domů byl sečten na Králícku (17,6 %), Hlinceku (17,2 %) a Poličsku (17,0 %).

BYTY

Na území Pardubického kraje bylo při sčítání lidu, domů a bytů 2011 sečteno 189 196 **obydlených bytů**. Za posledních třicet let došlo k nárůstu počtu obydlých bytů o 20 256, což znamená nárůst o 12,0 %. Od minulého sčítání se počet obydlých bytů zvýšil o 6 253, tj. o 3,4 %. Počet obydlých bytů vzrostl nejvíce ve velikostní skupině obcí s 1 000 až 1 999 obyvateli, a to o 22,1 %. K největšímu poklesu počtu obydlých bytů (o 14,8 %) došlo v nejmenších obcích s počtem obyvatel do 199. Mezi správními obvody ORP byl nejvyšší nárůst počtu obydlých bytů zaznamenán na Lanškrounsku (o 10,0 %), Holicku (o 9,9 %) a Pardubicku (o 5,5 %).

Z hlediska právního důvodu užívání bytu výrazně vzrostl počet bytů v osobním vlastnictví, a to o 138,2 %. Naopak se snížil počet bytů družstevních (pokles o 39,8 %) a nájemních (pokles o 32,9 %). Tyto údaje dokládají, že od minulého sčítání probíhaly **výrazné změny ve struktuře vlastnictví bytového fondu** – města a obce prodávaly obecní byty nájemníkům do osobního vlastnictví, stavební bytová družstva převáděla byty do vlastnictví jednotlivým členům.

Koupelnou nebo sprchovým koutem bylo k 26. 3. 2011 vybaveno 97,3 % obydlých bytů; v roce 2001 to bylo o 2,2 procentního bodu méně. **Vybavenost** splachovacím záchodem byla zjištěna u 96,2 % obydlých bytů, oproti minulému sčítání to znamená nárůst o 3,5 procentního bodu.

Za posledních deset let vzrostl počet bytů vybavených etážovým (kotel je umístěn přímo v bytě) nebo ústředním topením, a to o 8,8 %. Naopak poklesl počet bytů, ve kterých se k **vytápění** používají kamna (pokles o 23,0 %). V obydlených bytech Pardubického kraje byl nejčastěji k vytápění používán plyn, a to v 43,7 % bytů. Dále 23,0 % bytů používalo k vytápění energii z kotleny mimo dům. Od roku 2001 vzrostl počet bytů, ve kterých se k vytápění používá dřevo o 68,5 % (nejčastěji se dřevo používá k vytápění na Králicku, Moravskotřebovsku a Žambersku). Počet bytů vytápěných plynem ve stejném období vzrostl pouze o desetinu. Naopak počet bytů, ve kterých se k vytápění používá uhlí, koks, nebo uhelné brikety, poklesl o 41,2 %. V obcích s počtem obyvatel v intervalu 1 000 až 1 999, ve kterých probíhala v posledních deseti letech nejintenzivnější výstavba, se výrazně zvýšil počet bytů s etážovým nebo ústředním topením; kleslo používání kamen. Jako zdroj energie se zde častěji používá dřevo nebo plyn.

K 26. 3. 2011 mělo v kraji 65,3 % obydlených bytů **zaveden plyn**. Od roku 2001 vzrostl počet těchto bytů o 14,4 %. Zatímco na Pardubicku byl plyn zaveden do více než 80 % bytů, na Žambersku bylo plynem vybaveno 30,5 % bytů, na Hlinecku 46,3 % a na Poličsku 46,5 % bytů.

Podíl obydlených bytů, které byly v době sčítání 2011 **vybaveny osobním počítačem**, činil v kraji 59,5 %, přitom **s připojením na internet** jich bylo 55,5 %. O tom, že se připojení k internetu stává standardem, svědčí skutečnost, že se oproti minulému sčítání počet připojených bytových domácností zvýšil více než 10krát, zatímco počet domácností vybavených osobním počítačem bez internetu poklesl o 53,0 %. Z hlediska velikostních skupin obcí vzrostla vybavenost osobním počítačem s připojením na internet nejvýrazněji v menších obcích (velikostní skupiny 200 až 499 obyvatel a 1 000 až 1 999 obyvatel). Z územního hlediska zaostává vybavení domácností výpočetní technikou na Králicku, Hlinecku, Moravskotřebovsku a Svitavsku.

TABULKY S PŘEDBĚŽNÝMI VÝSLEDKY SLDB 2011

Tab 1.1 Obyvatelstvo podle pohlaví, druhu pobytu, rodáci a cizinci podle velikostních skupin obcí v kraji

výsledky podle trvalého bydliště

Území: Pardubický kraj

Datum sčítání, velikostní skupiny obcí	Počet obcí	Obyvatelstvo celkem	v tom		v tom s pobytem		Narození v obci trvalého bydliště	Z celku cizinci
			muži	ženy	trvalým	dlouhodobým		
1.3.1961	588	483 254	234 817	248 437	483 254	.	.	.
1.12.1970	552	488 766	237 025	251 741	488 766	.	.	.
1.11.1980	391	512 573	249 720	262 853	512 573	.	.	.
3.3.1991	425	508 718	248 157	260 561	508 718	.	250 733	.
1.3.2001	453	508 281	248 935	259 346	506 364	1 917	262 497	3 489
26.3.2011^[1]	451	518 228	256 095	262 133	508 675	9 553	252 899	12 723
Přírůstek (úbytek) mezi sčítáními								
1961 - 1970	absolutně	-36	5 512	2 208	3 304	5 512	.	.
	index (v %)	93,9	101,1	100,9	101,3	101,1	.	.
1970 - 1980	absolutně	-161	23 807	12 695	11 112	23 807	.	.
	index (v %)	70,8	104,9	105,4	104,4	104,9	.	.
1980 - 1991	absolutně	34	-3 855	-1 563	-2 292	-3 855	.	.
	index (v %)	108,7	99,2	99,4	99,1	99,2	.	.
1991 - 2001	absolutně	28	-437	778	-1 215	-2 354	11 764	.
	index (v %)	106,6	99,9	100,3	99,5	99,5	104,7	.
2001 - 2011 ^[1]	absolutně	-2	9 947	7 160	2 787	2 311	7 636	9 234
	index (v %)	99,6	102,0	102,9	101,1	100,5	498,3	96,3
Údaje podle velikostních skupin obcí								
k 26.3.2011 celkem^[1]	451	518 228	256 095	262 133	508 675	9 553	252 899	12 723
v tom obce								
do 199 obyvatel	106	13 902	7 065	6 837	13 846	56	6 425	105
200 až 499	176	56 594	28 426	28 168	56 174	420	27 243	660
500 až 999	90	65 089	32 879	32 210	64 487	602	31 718	949
1 000 až 1 999	46	64 132	32 000	32 132	63 728	404	30 083	724
2 000 až 4 999	16	51 459	25 372	26 087	50 261	1 198	23 159	1 533
5 000 až 9 999	7	51 090	25 191	25 899	50 311	779	25 649	1 046
10 000 až 19 999	8	101 520	49 215	52 305	99 957	1 563	52 441	2 336
20 000 až 49 999	1	23 369	11 409	11 960	22 996	373	11 185	524
50 000 až 99 999	1	91 073	44 538	46 535	86 915	4 158	44 996	4 846
100 000 a více	-	-	-	-	-	-	-	-
k 1.3.2001 celkem^[2]	451	508 281	248 935	259 346	506 364	1 917	262 497	3 489
v tom obce								
do 199 obyvatel	119	15 638	7 766	7 872	15 590	48	7 950	75
200 až 499	171	54 558	27 163	27 395	54 460	98	28 946	199
500 až 999	91	66 027	33 092	32 935	65 789	238	34 870	456
1 000 až 1 999	38	52 937	26 298	26 639	52 794	143	27 577	279
2 000 až 4 999	15	48 355	23 661	24 694	48 165	190	23 140	365
5 000 až 9 999	8	61 359	29 924	31 435	61 007	352	31 528	533
10 000 až 19 999	7	94 620	45 770	48 850	94 195	425	49 757	823
20 000 až 49 999	1	23 898	11 602	12 296	23 851	47	11 527	94
50 000 až 99 999	1	90 889	43 659	47 230	90 513	376	47 202	665
100 000 a více	-	-	-	-	-	-	-	-

^[1] předběžné výsledky

^[2] údaje o obyvatelstvu včetně počtu obcí jsou přepočteny na území platné k datu sčítání 2011; do velikostních skupin byly obce zařazeny podle počtu obyvatel, kteří v roce 2001 bydleli na území obce platném k 1. 1. 2011

Tab. 1.2 Obyvatelstvo podle pohlaví, druhu pobytu, rodáci a cizinci podle správních obvodů obcí s rozšířenou působností - Pardubický kraj

výsledky podle trvalého bydliště

Kraj, správní obvody obcí s rozšířenou působností	Počet obcí	Obyvatelstvo celkem	v tom		v tom s pobytem		Narození v obci trvalého bydliště	Z celku cizinci
			muži	ženy	trvalým	dlouhodobým		
Pardubický kraj k 26.3.2011^[1]	451	518 228	256 095	262 133	508 675	9 553	252 899	12 723
Česká Třebová	5	18 633	9 161	9 472	18 557	76	10 261	202
Hlinsko	22	21 412	10 576	10 836	21 321	91	11 932	167
Holice	14	17 212	8 503	8 709	17 100	112	8 572	201
Chrudim	86	83 138	41 120	42 018	82 244	894	38 862	1 309
Králíky	5	8 996	4 437	4 559	8 937	59	4 428	109
Lanškroun	22	23 018	11 334	11 684	22 486	532	10 978	734
Litomyšl	35	26 808	13 213	13 595	26 367	441	14 129	607
Moravská Třebová	33	26 938	13 354	13 584	26 847	91	13 100	210
Pardubice	56	127 109	62 642	64 467	121 994	5 115	59 145	6 022
Polička	20	19 642	9 771	9 871	19 574	68	10 648	147
Přelouč	42	24 721	12 397	12 324	24 085	636	10 463	757
Svitavy	28	31 875	15 674	16 201	31 726	149	15 609	303
Ústí nad Orlicí	16	26 758	13 182	13 576	26 540	218	14 049	468
Vysoké Mýto	40	32 603	16 116	16 487	32 137	466	16 098	634
Žamberk	27	29 365	14 615	14 750	28 760	605	14 625	853
Pardubický kraj k 1.3.2001^[2]	453	508 281	248 935	259 346	506 364	1 917	262 497	3 489
Česká Třebová	5	19 446	9 555	9 891	19 367	79	11 009	186
Hlinsko	22	21 824	10 784	11 040	21 806	18	12 855	55
Holice	14	15 480	7 553	7 927	15 429	51	8 564	87
Chrudim	86	82 110	40 243	41 867	81 912	198	40 737	375
Králíky	5	9 500	4 666	4 834	9 479	21	4 766	72
Lanškroun	22	21 750	10 665	11 085	21 510	240	11 238	327
Litomyšl	35	26 219	12 850	13 369	26 123	96	14 630	188
Moravská Třebová	33	27 776	13 711	14 065	27 730	46	13 696	121
Pardubice	57	120 979	58 490	62 489	120 487	492	61 098	877
Polička	20	19 603	9 796	9 807	19 568	35	10 904	63
Přelouč	42	24 199	11 958	12 241	24 150	49	11 047	113
Svitavy	28	31 844	15 621	16 223	31 712	132	15 689	216
Ústí nad Orlicí	16	26 793	13 130	13 663	26 666	127	14 612	258
Vysoké Mýto	41	32 016	15 639	16 377	31 933	83	16 412	188
Žamberk	27	28 742	14 274	14 468	28 492	250	15 240	363

^[1] předběžné výsledky

^[2] údaje o obyvatelstvu jsou přepočteny na území platné k datu sčítání 2011

Tab. 2.1 Obyvatelstvo podle věku podle velikostních skupin obcí v kraji

výsledky podle trvalého bydliště

Území: Pardubický kraj

Datum sčítání, velikostní skupiny obcí	Obyvatelstvo celkem	v tom ve věku									
		0 - 14 let			15 - 64 let			65 a více let včetně			
		celkem	muži	ženy	celkem	muži	ženy	celkem	muži	ženy	
1.3.1961	483 254	125 461	.	.	306 771	.	.	51 022	.	.	
1.12.1970	488 766	105 750	53 966	51 784	319 754	157 955	161 799	63 262	25 104	38 158	
1.11.1980	512 573	122 887	62 968	59 919	318 830	158 576	160 254	70 856	28 176	42 680	
3.3.1991	508 718	109 563	56 187	53 376	335 256	167 299	167 957	63 899	24 671	39 228	
1.3.2001	508 281	85 559	44 023	41 536	351 607	176 945	174 662	71 115	27 967	43 148	
26.3.2011^[1]	518 228	76 386	39 398	36 988	358 603	182 601	176 002	83 239	34 096	49 143	
Přírůstek (úbytek) mezi sčítáními											
1961 - 1970	absolutně	5 512	-19 711	.	.	12 983	.	.	12 240	.	.
	index (v %)	101,1	84,3	.	.	104,2	.	.	124,0	.	.
1970 - 1980	absolutně	23 807	17 137	9 002	8 135	-924	621	-1 545	7 594	3 072	4 522
	index (v %)	104,9	116,2	116,7	115,7	99,7	100,4	99,0	112,0	112,2	111,9
1980 - 1991	absolutně	-3 855	-13 324	-6 781	-6 543	16 426	8 723	7 703	-6 957	-3 505	-3 452
	index (v %)	99,2	89,2	89,2	89,1	105,2	105,5	104,8	90,2	87,6	91,9
1991 - 2001	absolutně	-437	-24 004	-12 164	-11 840	16 351	9 646	6 705	7 216	3 296	3 920
	index (v %)	99,9	78,1	78,4	77,8	104,9	105,8	104,0	111,3	113,4	110,0
2001 - 2011	absolutně	9 947	-9 173	-4 625	-4 548	6 996	5 656	1 340	12 124	6 129	5 995
^[1]	index (v %)	102,0	89,3	89,5	89,1	102,0	103,2	100,8	117,0	121,9	113,9
Údaje podle velikostních skupin obcí											
k 26.3.2011 celkem^[1]	518 228	76 386	39 398	36 988	358 603	182 601	176 002	83 239	34 096	49 143	
v tom obce											
do 199 obyvatel	13 902	2 030	1 039	991	9 468	5 026	4 442	2 404	1 000	1 404	
200 až 499	56 594	8 770	4 487	4 283	39 104	20 327	18 777	8 720	3 612	5 108	
500 až 999	65 089	10 523	5 413	5 110	45 518	23 701	21 817	9 048	3 765	5 283	
1 000 až 1 999	64 132	10 123	5 205	4 918	44 607	22 941	21 666	9 402	3 854	5 548	
2 000 až 4 999	51 459	7 678	3 929	3 749	35 821	18 228	17 593	7 960	3 215	4 745	
5 000 až 9 999	51 090	7 390	3 863	3 527	35 216	17 837	17 379	8 484	3 491	4 993	
10 000 až 19 999	101 520	14 607	7 494	7 113	70 146	34 993	35 153	16 767	6 728	10 039	
20 000 až 49 999	23 369	3 312	1 759	1 553	16 362	8 143	8 219	3 695	1 507	2 188	
50 000 až 99 999	91 073	11 953	6 209	5 744	62 361	31 405	30 956	16 759	6 924	9 835	
100 000 a více	-	-	-	-	-	-	-	-	-	-	
k 1.3.2001 celkem	508 281	85 559	44 023	41 536	351 607	176 945	174 662	71 115	27 967	43 148	
v tom obce											
do 199 obyvatel	15 638	2 529	1 324	1 205	10 341	5 355	4 986	2 768	1 087	1 681	
200 až 499	54 558	9 371	4 780	4 591	36 865	19 053	17 812	8 322	3 330	4 992	
500 až 999	66 027	11 817	6 181	5 636	45 382	23 411	21 971	8 828	3 500	5 328	
1 000 až 1 999	52 937	9 203	4 744	4 459	36 572	18 835	17 737	7 162	2 719	4 443	
2 000 až 4 999	48 355	8 814	4 468	4 346	33 223	16 772	16 451	6 318	2 421	3 897	
5 000 až 9 999	61 359	10 419	5 439	4 980	42 740	21 268	21 472	8 200	3 217	4 983	
10 000 až 19 999	94 620	15 973	8 191	7 782	66 069	32 744	33 325	12 578	4 835	7 743	
20 000 až 49 999	23 898	4 173	2 167	2 006	16 597	8 201	8 396	3 128	1 234	1 894	
50 000 až 99 999	90 889	13 260	6 729	6 531	63 818	31 306	32 512	13 811	5 624	8 187	
100 000 a více	-	-	-	-	-	-	-	-	-	-	

^[1] předběžné výsledky

Tab. 2.2 Obyvatelstvo podle věku podle správních obvodů obcí s rozšířenou působností - Pardubický kraj

výsledky podle trvalého bydliště

Kraj, správní obvody obcí s rozšířenou působností	Obyvatelstvo celkem	v tom ve věku								
		0 - 14 let			15 - 64 let			65 a více let včetně nezjištěno		
		celkem	muži	ženy	celkem	muži	ženy	celkem	muži	ženy
Pardubický kraj k 26.3.2011^[1]	518 228	76 386	39 398	36 988	358 603	182 601	176 002	83 239	34 096	49 143
Česká Třebová	18 633	2 676	1 387	1 289	12 883	6 496	6 387	3 074	1 278	1 796
Hlinsko	21 412	3 093	1 622	1 471	14 627	7 504	7 123	3 692	1 450	2 242
Holice	17 212	2 776	1 461	1 315	11 842	5 989	5 853	2 594	1 053	1 541
Chrudim	83 138	12 252	6 352	5 900	57 583	29 388	28 195	13 303	5 380	7 923
Králíky	8 996	1 344	657	687	6 242	3 202	3 040	1 410	578	832
Lanškroun	23 018	3 618	1 840	1 778	16 126	8 138	7 988	3 274	1 356	1 918
Litomyšl	26 808	4 178	2 124	2 054	18 493	9 426	9 067	4 137	1 663	2 474
Moravská Třebová	26 938	3 943	2 006	1 937	18 842	9 680	9 162	4 153	1 668	2 485
Pardubice	127 109	17 661	9 182	8 479	87 657	44 435	43 222	21 791	9 025	12 766
Polička	19 642	3 003	1 546	1 457	13 518	6 944	6 574	3 121	1 281	1 840
Přelouč	24 721	3 306	1 668	1 638	17 340	9 062	8 278	4 075	1 667	2 408
Svitavy	31 875	4 861	2 484	2 377	22 130	11 181	10 949	4 884	2 009	2 875
Ústí nad Orlicí	26 758	4 049	2 098	1 951	18 428	9 309	9 119	4 281	1 775	2 506
Vysoké Mýto	32 603	5 118	2 627	2 491	22 325	11 398	10 927	5 160	2 091	3 069
Žamberk	29 365	4 508	2 344	2 164	20 567	10 449	10 118	4 290	1 822	2 468
Pardubický kraj k 1.3.2001	508 281	85 559	44 023	41 536	351 607	176 945	174 662	71 115	27 967	43 148
Česká Třebová	19 446	3 347	1 764	1 583	13 551	6 789	6 762	2 548	1 002	1 546
Hlinsko	21 824	3 872	2 005	1 867	14 741	7 524	7 217	3 211	1 255	1 956
Holice	15 480	2 518	1 320	1 198	10 653	5 358	5 295	2 309	875	1 434
Chrudim	82 110	14 022	7 193	6 829	56 331	28 472	27 859	11 757	4 578	7 179
Králíky	9 500	1 850	944	906	6 593	3 326	3 267	1 057	396	661
Lanškroun	21 750	3 809	1 982	1 827	15 246	7 633	7 613	2 695	1 050	1 645
Litomyšl	26 219	4 789	2 417	2 372	17 845	9 046	8 799	3 585	1 387	2 198
Moravská Třebová	27 776	4 887	2 577	2 310	19 241	9 755	9 486	3 648	1 379	2 269
Pardubice	120 979	18 381	9 343	9 038	84 576	41 888	42 688	18 022	7 259	10 763
Polička	19 603	3 517	1 884	1 633	13 343	6 815	6 528	2 743	1 097	1 646
Přelouč	24 199	3 864	1 984	1 880	16 809	8 617	8 192	3 526	1 357	2 169
Svitavy	31 844	5 241	2 702	2 539	22 583	11 381	11 202	4 020	1 538	2 482
Ústí nad Orlicí	26 793	4 569	2 305	2 264	18 454	9 320	9 134	3 770	1 505	2 265
Vysoké Mýto	32 016	5 539	2 845	2 694	21 803	10 975	10 828	4 674	1 819	2 855
Žamberk	28 742	5 354	2 758	2 596	19 838	10 046	9 792	3 550	1 470	2 080

^[1] předběžné výsledky

Tab. 3.1 Obyvatelstvo podle rodinného stavu podle velikostních skupin obcí v kraji

výsledky podle trvalého bydliště

Území: Pardubický kraj

Datum sčítání, velikostní skupiny obcí	Muži celkem	z toho podle rodinného stavu				Ženy celkem	z toho podle rodinného stavu			
		svobodní	ženatí	rozvedení	ovdovělí		svobodné	vdané	rozvedené	ovdovělé
1.3.1961	234 817	248 437
1.12.1970	237 025	251 741
1.11.1980	249 720	.	131 616	.	.	262 853	.	131 985	.	.
3.3.1991	248 157	103 278	129 181	9 269	6 341	260 561	85 429	129 333	12 228	33 498
1.3.2001	248 935	104 825	121 793	15 312	6 047	259 346	85 119	121 945	19 029	32 369
26.3.2011^[1]	256 095	113 780	113 301	21 898	6 478	262 133	91 135	112 684	26 567	31 442
Přírůstek (úbytek) mezi sčítáními										
1961 - 1970	absolutně 2 208	3 304
	index (v %)	100,9	.	.	.	101,3
1970 - 1980	absolutně 12 695	11 112
	index (v %)	105,4	.	.	.	104,4
1980 - 1991	absolutně -1 563	.	-2 435	.	.	-2 292	.	-2 652	.	.
	index (v %)	99,4	98,1	.	.	99,1	.	98,0	.	.
1991 - 2001	absolutně 778	1 547	-7 388	6 043	-294	-1 215	-310	-7 388	6 801	-1 129
	index (v %)	100,3	101,5	94,3	165,2	95,4	99,6	94,3	155,6	96,6
2001 - 2011 ^[1]	absolutně 7 160	8 955	-8 492	6 586	431	2 787	6 016	-9 261	7 538	-927
	index (v %)	102,9	108,5	93,0	143,0	107,1	101,1	107,1	92,4	139,6
Údaje podle velikostních skupin obcí										
k 26.3.2011 celkem^[1]	256 095	113 780	113 301	21 898	6 478	262 133	91 135	112 684	26 567	31 442
v tom obce										
do 199 obyvatel	7 065	3 116	3 132	606	209	6 837	2 324	3 079	436	990
200 až 499	28 426	12 685	12 940	2 064	705	28 168	9 990	12 725	1 840	3 588
500 až 999	32 879	15 073	14 678	2 349	744	32 210	11 738	14 496	2 261	3 698
1 000 až 1 999	32 000	14 453	14 227	2 477	799	32 132	11 366	14 200	2 696	3 852
2 000 až 4 999	25 372	11 476	11 189	2 054	592	26 087	9 259	11 116	2 554	3 124
5 000 až 9 999	25 191	11 178	11 197	2 118	649	25 899	8 812	11 147	2 719	3 188
10 000 až 19 999	49 215	21 713	21 507	4 615	1 264	52 305	18 196	21 700	6 176	6 165
20 000 až 49 999	11 409	5 045	5 094	963	290	11 960	4 051	5 149	1 435	1 314
50 000 až 99 999	44 538	19 041	19 337	4 652	1 226	46 535	15 399	19 072	6 450	5 523
100 000 a více	-	-	-	-	-	-	-	-	-	-
k 1.3.2001 celkem	248 935	104 825	121 793	15 312	6 047	259 346	85 119	121 945	19 029	32 369
v tom obce										
do 199 obyvatel	7 766	3 239	3 860	397	245	7 872	2 451	3 770	343	1 291
200 až 499	27 163	11 623	13 474	1 253	744	27 395	8 924	13 374	1 175	3 870
500 až 999	33 092	14 477	16 147	1 559	813	32 935	11 040	16 099	1 470	4 235
1 000 až 1 999	26 298	11 453	12 755	1 437	575	26 639	8 757	12 740	1 545	3 546
2 000 až 4 999	23 661	10 226	11 436	1 377	541	24 694	8 497	11 490	1 686	2 959
5 000 až 9 999	29 924	12 706	14 626	1 790	731	31 435	10 367	14 754	2 344	3 877
10 000 až 19 999	45 770	19 227	22 115	3 189	1 082	48 850	16 458	22 239	4 299	5 714
20 000 až 49 999	11 602	4 840	5 674	749	265	12 296	4 017	5 745	1 083	1 354
50 000 až 99 999	43 659	17 034	21 706	3 561	1 051	47 230	14 608	21 734	5 084	5 523
100 000 a více	-	-	-	-	-	-	-	-	-	-

^[1] předběžné výsledky

Tab. 3.2 Obyvatelstvo podle rodinného stavu podle správních obvodů obcí s rozšířenou působností - Pardubický kraj

výsledky podle trvalého bydliště

Kraj, správní obvody obcí s rozšířenou působností	Muži celkem	z toho podle rodinného stavu				Ženy celkem	z toho podle rodinného stavu			
		svobodní	ženatí	rozvedení	ovdovělí		svobodné	vdané	rozvedené	ovdovělé
Pardubický kraj k 26.3.2011^[1]	256 095	113 780	113 301	21 898	6 478	262 133	91 135	112 684	26 567	31 442
Česká Třebová	9 161	4 020	3 953	918	253	9 472	3 273	3 952	1 125	1 111
Hlinsko	10 576	4 754	4 808	737	270	10 836	3 653	4 822	835	1 520
Holice	8 503	3 790	3 869	632	200	8 709	3 003	3 909	757	1 034
Chrudim	41 120	18 149	18 550	3 313	1 054	42 018	14 412	18 447	3 875	5 251
Králíky	4 437	2 051	1 852	411	118	4 559	1 711	1 849	422	572
Lanškroun	11 334	5 255	4 883	967	219	11 684	4 345	4 980	1 097	1 246
Litomyšl	13 213	5 968	6 081	826	317	13 595	4 959	6 061	1 008	1 560
Moravská Třebová	13 354	6 248	5 493	1 251	345	13 584	4 878	5 506	1 446	1 744
Pardubice	62 642	26 943	27 666	6 044	1 651	64 467	21 639	27 225	7 955	7 524
Polička	9 771	4 459	4 453	601	248	9 871	3 489	4 428	713	1 230
Přelouč	12 397	5 303	5 595	1 135	328	12 324	4 005	5 412	1 316	1 578
Svitavy	15 674	6 973	6 755	1 485	409	16 201	5 753	6 784	1 748	1 889
Ústí nad Orlicí	13 182	5 830	5 831	1 140	351	13 576	4 806	5 800	1 383	1 576
Vysoké Mýto	16 116	7 202	7 178	1 317	402	16 487	5 768	7 142	1 545	2 018
Žamberk	14 615	6 835	6 334	1 121	313	14 750	5 441	6 367	1 342	1 589
Pardubický kraj k 1.3.2001	248 935	104 825	121 793	15 312	6 047	259 346	85 119	121 945	19 029	32 369
Česká Třebová	9 555	4 011	4 560	735	237	9 891	3 255	4 586	917	1 114
Hlinsko	10 784	4 635	5 435	449	247	11 040	3 555	5 425	522	1 522
Holice	7 553	3 091	3 856	397	199	7 927	2 419	3 899	449	1 151
Chrudim	40 243	16 906	19 866	2 280	1 018	41 867	13 610	19 881	2 690	5 502
Králíky	4 666	2 136	2 126	303	96	4 834	1 813	2 130	339	538
Lanškroun	10 665	4 735	5 055	621	235	11 085	3 974	5 084	718	1 289
Litomyšl	12 850	5 634	6 312	527	347	13 369	4 737	6 311	665	1 639
Moravská Třebová	13 711	6 103	6 317	905	333	14 065	4 806	6 301	1 102	1 819
Pardubice	58 490	23 166	29 178	4 416	1 380	62 489	19 405	29 265	5 983	7 524
Polička	9 796	4 336	4 799	422	210	9 807	3 269	4 797	513	1 213
Přelouč	11 958	4 886	5 912	768	340	12 241	3 767	5 888	881	1 668
Svitavy	15 621	6 601	7 453	1 093	365	16 223	5 419	7 448	1 311	1 962
Ústí nad Orlicí	13 130	5 454	6 473	848	331	13 663	4 538	6 431	1 001	1 677
Vysoké Mýto	15 639	6 694	7 670	850	391	16 377	5 401	7 704	1 077	2 161
Žamberk	14 274	6 437	6 781	698	318	14 468	5 151	6 795	861	1 590

^[1] předběžné výsledky

Tab. 4.1 Obyvatelstvo ve věku 15 a více let podle nejvyššího ukončeného vzdělání podle velikostních skupin obcí v kraji

výsledky podle trvalého bydliště

Území: Pardubický kraj

Datum sčítání, velikostní skupiny obcí	Obyvatelstvo ve věku 15 a více let	z toho nejvyšší ukončené vzdělání				
		základní vč. neukončeného	střední vč. vyučení (bez maturity)	úplné střední (s maturitou) a vyšší odborné ^[1]	vysokoškolské	bez vzdělání
1.11.1980	389 686	178 024	131 810	63 938	13 998	801
3.3.1991	399 155	131 852	151 321	88 848	21 360	1 393
1.3.2001	422 722	96 137	172 362	118 648	29 662	1 673
26.3.2011^[2]	441 842	77 964	160 325	137 233	44 999	2 128
Přírůstek (úbytek) mezi sčítáními						
1980 - 1991	absolutně 9 469	-46 172	19 511	24 910	7 362	592
	index (v %) 102,4	74,1	114,8	139,0	152,6	173,9
1991 - 2001	absolutně 23 567	-35 715	21 041	29 800	8 302	280
	index (v %) 105,9	72,9	113,9	133,5	138,9	120,1
2001 - 2011 ^[2]	absolutně 19 120	-18 173	-12 037	18 585	15 337	455
	index (v %) 104,5	81,1	93,0	115,7	151,7	127,2
Údaje podle velikostních skupin obcí						
k 26.3.2011 celkem^[2]	441 842	77 964	160 325	137 233	44 999	2 128
v tom obce						
do 199 obyvatel	11 872	2 688	5 109	2 896	729	56
200 až 499	47 824	9 808	20 213	12 586	3 166	294
500 až 999	54 566	10 804	22 499	15 044	3 898	256
1 000 až 1 999	54 009	10 369	21 725	15 262	4 411	292
2 000 až 4 999	43 781	8 194	15 788	12 990	3 978	426
5 000 až 9 999	43 700	7 366	16 052	14 196	4 324	128
10 000 až 19 999	86 913	15 137	29 278	28 857	9 471	381
20 000 až 49 999	20 057	3 003	6 102	7 220	2 829	79
50 000 až 99 999	79 120	10 595	23 559	28 182	12 193	216
100 000 a více	-	-	-	-	-	-
k 1.3.2001 celkem	422 722	96 137	172 362	118 648	29 662	1 673
v tom obce						
do 199 obyvatel	13 109	3 958	6 029	2 463	417	78
200 až 499	45 187	12 695	20 843	9 579	1 516	200
500 až 999	54 210	14 370	24 573	12 458	2 184	150
1 000 až 1 999	43 734	11 407	19 649	10 230	1 808	287
2 000 až 4 999	39 541	9 377	16 175	10 667	2 400	414
5 000 až 9 999	50 940	10 870	20 790	15 245	3 570	90
10 000 až 19 999	78 647	16 850	29 982	24 597	6 214	283
20 000 až 49 999	19 725	3 634	7 095	6 588	2 119	31
50 000 až 99 999	77 629	12 976	27 226	26 821	9 434	140
100 000 a více	-	-	-	-	-	-

^[1] včetně nástavbového

^[2] předběžné výsledky

Tab. 4.2 Obyvatelstvo ve věku 15 a více let podle nejvyššího ukončeného vzdělání podle správních obvodů obcí s rozšířenou působností - Pardubický kraj

výsledky podle trvalého bydliště

Kraj, správní obvody obcí s rozšířenou působností	Obyvatelstvo ve věku 15 a více let	z toho nejvyšší ukončené vzdělání				
		základní vč. neukončeného	střední vč. vyučení (bez maturity)	úplné střední (s maturitou) a vyšší odborné ^[1]	vysokoškolské	bez vzdělání
Pardubický kraj k 26.3.2011^[2]	441 842	77 964	160 325	137 233	44 999	2 128
Česká Třebová	15 957	3 008	5 458	5 402	1 425	73
Hlinsko	18 319	3 593	7 704	5 074	1 309	64
Holice	14 436	2 445	5 732	4 370	1 328	41
Chrudim	70 886	12 925	26 687	21 252	6 624	538
Králíky	7 652	2 026	2 806	1 942	478	59
Lanškroun	19 400	3 984	7 258	5 462	1 619	130
Litomyšl	22 630	4 259	7 994	7 122	2 307	61
Moravská Třebová	22 995	5 016	9 310	6 026	1 693	133
Pardubice	109 448	15 528	34 636	37 333	15 547	347
Polička	16 639	3 241	6 407	4 961	1 446	114
Přelouč	21 415	3 980	8 581	6 075	1 646	79
Svitavy	27 014	5 311	10 457	7 807	2 226	170
Ústí nad Orlicí	22 709	3 901	7 788	7 627	2 448	85
Vysoké Mýto	27 485	4 366	10 356	8 921	2 587	117
Žamberk	24 857	4 381	9 151	7 859	2 316	117
Pardubický kraj k 1.3.2001	422 722	96 137	172 362	118 648	29 662	1 673
Česká Třebová	16 099	3 656	6 232	5 062	980	50
Hlinsko	17 952	4 666	8 150	4 247	769	32
Holice	12 962	3 089	5 850	3 265	652	34
Chrudim	68 088	15 963	28 605	17 895	4 258	473
Králíky	7 650	2 588	2 932	1 722	299	50
Lanškroun	17 941	4 839	7 135	4 666	1 037	97
Litomyšl	21 430	5 222	8 591	6 010	1 417	60
Moravská Třebová	22 889	6 327	9 828	5 185	1 238	94
Pardubice	102 598	18 688	38 325	33 205	10 866	212
Polička	16 086	3 976	6 886	4 085	889	130
Přelouč	20 335	4 940	9 041	5 115	1 033	43
Svitavy	26 603	6 748	11 128	6 757	1 491	166
Ústí nad Orlicí	22 224	4 818	8 658	6 870	1 639	64
Vysoké Mýto	26 477	5 283	11 295	7 943	1 671	65
Žamberk	23 388	5 334	9 706	6 621	1 423	103

^[1] včetně nástavbového

^[2] předběžné výsledky

Tab. 5.1 Obyvatelstvo podle ekonomické aktivity podle velikostních skupin obcí v kraji

výsledky podle trvalého bydliště

Území: Pardubický kraj

Datum sčítání, velikostní skupiny obcí	Obyvatelstvo celkem	z toho podle ekonomické aktivity							
		ekonomicky aktivní ^[1]	v tom					nezaměstnaní	ekonomicky neaktivní
			zaměstnaní	z toho					
				zaměstnanci	zaměstnavatelé	osoby pracující na vlastní účet			
1.3.1961	483 254	242 945	240 309	
1.12.1970	488 766	251 276	237 490	
1.11.1980	512 573	270 674	241 899	
3.3.1991	508 718	267 530	262 648	.	.	.	4 882	241 188	
1.3.2001	508 281	255 709	235 411	195 530	8 162	25 302	20 298	249 758	
26.3.2011^[2]	518 228	254 124	231 483	182 865	7 594	26 698	22 641	238 974	
Přírůstek (úbytek) mezi sčítáními									
1961 - 1970	absolutně 5 512	8 331	-2 819	
	index (v %) 101,1	103,4	98,8	
1970 - 1980	absolutně 23 807	19 398	4 409	
	index (v %) 104,9	107,7	101,9	
1980 - 1991	absolutně -3 855	-3 144	-711	
	index (v %) 99,2	98,8	99,7	
1991 - 2001	absolutně -437	-11 821	-27 237	.	.	.	15 416	8 570	
	index (v %) 99,9	95,6	89,6	.	.	.	415,8	103,6	
2001 - 2011 ^[2]	absolutně 9 947	-1 585	-3 928	-12 665	-568	1 396	2 343	-10 784	
	index (v %) 102,0	99,4	98,3	93,5	93,0	105,5	111,5	95,7	
Údaje podle velikostních skupin obcí									
k 26.3.2011 celkem^[2]	518 228	254 124	231 483	182 865	7 594	26 698	22 641	238 974	
v tom obce									
do 199 obyvatel	13 902	6 599	5 865	4 578	147	734	734	6 711	
200 až 499	56 594	27 455	24 844	19 364	749	3 114	2 611	26 691	
500 až 999	65 089	32 085	29 149	23 158	818	3 326	2 936	30 315	
1 000 až 1 999	64 132	31 426	28 454	22 409	788	3 431	2 972	30 046	
2 000 až 4 999	51 459	24 470	22 368	17 591	683	2 614	2 102	23 853	
5 000 až 9 999	51 090	25 122	23 137	18 193	770	2 738	1 985	23 712	
10 000 až 19 999	101 520	49 363	44 455	35 631	1 623	4 457	4 908	47 217	
20 000 až 49 999	23 369	11 727	10 745	8 263	484	1 347	982	10 545	
50 000 až 99 999	91 073	45 877	42 466	33 678	1 532	4 937	3 411	39 884	
100 000 a více	-	-	-	-	-	-	-	-	
k 1.3.2001 celkem	508 281	255 709	235 411	195 530	8 162	25 302	20 298	249 758	
v tom obce									
do 199 obyvatel	15 638	7 349	6 618	5 470	.	.	731	8 206	
200 až 499	54 558	26 212	23 990	19 704	.	.	2 222	28 121	
500 až 999	66 027	32 825	30 280	25 377	.	.	2 545	32 877	
1 000 až 1 999	52 937	26 219	24 018	20 074	.	.	2 201	26 448	
2 000 až 4 999	48 355	23 716	21 817	18 116	.	.	1 899	24 393	
5 000 až 9 999	61 359	31 310	29 123	24 217	.	.	2 187	29 801	
10 000 až 19 999	94 620	48 288	43 942	37 172	.	.	4 346	45 776	
20 000 až 49 999	23 898	12 221	11 150	9 004	.	.	1 071	11 462	
50 000 až 99 999	90 889	47 569	44 473	36 396	.	.	3 096	42 674	
100 000 a více	-	-	-	-	.	.	-	-	

^[1] včetně pomáhajících rodinných příslušníků

^[2] předběžné výsledky

Tab. 5.2 Obyvatelstvo podle ekonomické aktivity podle správních obvodů obcí s rozšířenou působností - Pardubický kraj

výsledky podle trvalého bydliště

Kraj, správní obvody obcí s rozšířenou působností	Obyvatelstvo celkem	z toho podle ekonomické aktivity						
		ekonomicky aktivní ^[1]	v tom					ekonomicky neaktivní
			zaměstnaní	z toho			nezaměstnaní	
				zaměstnanci	zaměstnavatelé	osoby pracující na vlastní účet		
Pardubický kraj k 26.3.2011^[2]	518 228	254 124	231 483	182 865	7 594	26 698	22 641	238 974
Česká Třebová	18 633	9 001	7 944	6 623	226	633	1 057	8 803
Hlinsko	21 412	10 103	9 034	6 880	330	1 185	1 069	10 512
Holice	17 212	8 554	7 901	6 114	249	1 033	653	7 992
Chrudim	83 138	40 357	36 667	28 127	1 291	4 700	3 690	38 786
Králíky	8 996	4 177	3 764	2 894	93	470	413	4 321
Lanškroun	23 018	11 164	10 295	8 344	337	1 014	869	10 593
Litomyšl	26 808	12 983	11 917	9 475	385	1 422	1 066	12 911
Moravská Třebová	26 938	13 045	11 217	9 146	283	1 059	1 828	12 715
Pardubice	127 109	64 037	59 320	46 758	2 181	7 044	4 717	55 613
Polička	19 642	9 362	8 563	6 814	244	1 051	799	9 682
Přelouč	24 721	12 470	11 457	9 040	297	1 385	1 013	10 726
Svitavy	31 875	15 475	13 599	10 825	419	1 400	1 876	14 928
Ústí nad Orlicí	26 758	12 992	11 792	9 514	411	1 191	1 200	12 643
Vysoké Mýto	32 603	15 948	14 551	11 687	436	1 480	1 397	15 216
Žamberk	29 365	14 456	13 462	10 624	412	1 631	994	13 533
Pardubický kraj k 1.3.2001	508 281	255 709	235 411	195 530	8 162	25 302	20 298	249 758
Česká Třebová	19 446	9 870	8 907	7 786	.	.	963	9 504
Hlinsko	21 824	10 423	9 788	8 054	.	.	635	11 332
Holice	15 480	7 745	7 344	5 984	.	.	401	7 685
Chrudim	82 110	40 348	36 382	29 535	.	.	3 966	41 225
Králíky	9 500	4 593	4 116	3 507	.	.	477	4 871
Lanškroun	21 750	11 243	10 645	9 018	.	.	598	10 431
Litomyšl	26 219	12 836	11 798	9 622	.	.	1 038	13 299
Moravská Třebová	27 776	13 822	12 224	10 623	.	.	1 598	13 812
Pardubice	120 979	62 854	58 773	48 071	.	.	4 081	57 240
Polička	19 603	9 460	8 654	7 241	.	.	806	10 038
Přelouč	24 199	12 366	11 397	9 387	.	.	969	11 732
Svitavy	31 844	16 202	14 650	12 519	.	.	1 552	15 400
Ústí nad Orlicí	26 793	13 583	12 553	10 606	.	.	1 030	13 068
Vysoké Mýto	32 016	16 137	14 754	12 409	.	.	1 383	15 715
Žamberk	28 742	14 227	13 426	11 168	.	.	801	14 406

^[1] včetně pomáhajících rodinných příslušníků

^[2] předběžné výsledky

Tab. 6.1 Obyvatelstvo podle národnosti podle velikostních skupin obcí v kraji

výsledky podle trvalého bydliště

Území: Pardubický kraj

Datum sčítání, velikostní skupiny obcí	Obyvatelstvo celkem	z toho národnost								
		česká	moravská	slezská	slovenská	polská	německá	romská	neuveveno	
1.3.1961	483 254	
1.12.1970	488 766	
1.11.1980	512 573	498 937	.	.	10 095	639	905	.	.	
3.3.1991	508 718	482 245	12 667	130	8 945	721	752	1 231	255	
1.3.2001	508 281	489 142	3 132	37	5 932	677	603	477	5 244	
26.3.2011^[1]	518 228	365 767	4 408	30	4 832	614	284	179	134 394	
Přírůstek (úbytek) mezi sčítáními										
1961 - 1970	absolutně 5 512	
	index (v %)	101,1	
1970 - 1980	absolutně 23 807	
	index (v %)	104,9	
1980 - 1991	absolutně -3 855	-16 692	.	.	-1 150	82	-153	.	.	
	index (v %)	99,2	96,7	.	88,6	112,8	83,1	.	.	
1991 - 2001	absolutně -437	6 897	-9 535	-93	-3 013	-44	-149	-754	4 989	
	index (v %)	99,9	101,4	24,7	28,5	66,3	93,9	80,2	38,7	
2001 - 2011 ^[1]	absolutně 9 947	-123 375	1 276	-7	-1 100	-63	-319	-298	129 150	
	index (v %)	102,0	74,8	140,7	81,1	81,5	90,7	47,1	37,5	
Údaje podle velikostních skupin obcí										
k 26.3.2011 celkem^[1]	518 228	365 767	4 408	30	4 832	614	284	179	134 394	
v tom obce										
do 199 obyvatel	13 902	9 753	174	-	88	9	6	1	3 745	
200 až 499	56 594	39 911	591	9	342	26	23	9	15 144	
500 až 999	65 089	45 721	527	1	395	78	33	5	17 612	
1 000 až 1 999	64 132	44 806	818	1	422	39	29	19	17 234	
2 000 až 4 999	51 459	35 699	420	3	515	43	48	24	13 785	
5 000 až 9 999	51 090	36 746	108	1	365	44	21	9	13 117	
10 000 až 19 999	101 520	72 033	1 520	6	970	199	82	49	24 832	
20 000 až 49 999	23 369	17 065	34	3	161	6	3	6	5 686	
50 000 až 99 999	91 073	64 033	216	6	1 574	170	39	57	23 239	
100 000 a více	-	-	-	-	-	-	-	-	-	
k 1.3.2001 celkem	508 281	489 142	3 132	37	5 932	677	603	477	5 244	
v tom obce										
do 199 obyvatel	15 638	15 123	131	-	184	14	17	2	96	
200 až 499	54 558	52 952	467	5	394	47	63	12	426	
500 až 999	66 027	63 877	391	5	609	98	57	44	554	
1 000 až 1 999	52 937	51 082	492	2	505	43	70	25	507	
2 000 až 4 999	48 355	46 244	345	4	744	55	107	48	507	
5 000 až 9 999	61 359	59 385	141	7	662	83	63	51	580	
10 000 až 19 999	94 620	90 371	862	4	1 193	233	162	129	1 059	
20 000 až 49 999	23 898	23 108	40	2	240	7	7	25	333	
50 000 až 99 999	90 889	87 000	263	8	1 401	97	57	141	1 182	
100 000 a více	-	-	-	-	-	-	-	-	-	

^[1] předběžné výsledky

Tab. 6.2 Obyvatelstvo podle národnosti podle správních obvodů obcí s rozšířenou působností - Pardubický kraj

výsledky podle trvalého bydliště

Kraj, správní obvody obcí s rozšířenou působností	Obyvatelstvo celkem	z toho národnost							
		česká	moravská	slezská	slovenská	polská	německá	romská	neuveďeno
Pardubický kraj k 26.3.2011^[1]	518 228	365 767	4 408	30	4 832	614	284	179	134 394
Česká Třebová	18 633	13 256	60	3	149	40	12	11	4 852
Hlinsko	21 412	15 994	21	-	87	9	3	2	5 178
Holice	17 212	12 451	25	1	69	12	9	2	4 478
Chrudim	83 138	59 846	85	7	577	29	26	38	21 654
Králíky	8 996	5 888	48	-	141	25	30	2	2 745
Lanškroun	23 018	15 604	110	1	218	34	17	3	6 714
Litomyšl	26 808	19 459	49	1	148	37	8	4	6 732
Moravská Třebová	26 938	16 120	2 623	-	186	7	50	4	7 073
Pardubice	127 109	89 285	268	9	1 919	191	45	65	32 935
Polička	19 642	14 208	109	-	88	5	9	-	5 048
Přelouč	24 721	16 996	33	5	225	17	8	3	7 006
Svitavy	31 875	22 052	822	-	223	29	27	21	8 154
Ústí nad Orlicí	26 758	19 668	45	-	277	68	8	5	6 371
Vysoké Mýto	32 603	23 806	49	2	292	38	15	12	7 985
Žamberk	29 365	21 134	61	1	233	73	17	7	7 469
Pardubický kraj k 1.3.2001	508 281	489 142	3 132	37	5 932	677	603	477	5 244
Česká Třebová	19 446	18 620	63	1	279	56	25	51	217
Hlinsko	21 824	21 517	26	2	81	12	5	7	124
Holice	15 480	15 114	24	1	85	13	9	4	147
Chrudim	82 110	79 728	103	9	766	33	30	73	979
Králíky	9 500	8 787	46	-	317	40	78	17	146
Lanškroun	21 750	20 845	107	-	340	49	40	5	163
Litomyšl	26 219	25 519	40	1	221	64	22	4	224
Moravská Třebová	27 776	25 147	1 759	1	281	19	103	5	323
Pardubice	120 979	116 126	315	10	1 786	114	68	165	1 457
Polička	19 603	19 056	56	-	124	8	29	9	257
Přelouč	24 199	23 476	37	2	283	15	24	41	189
Svitavy	31 844	30 456	376	1	372	45	82	23	314
Ústí nad Orlicí	26 793	25 780	50	2	338	84	32	24	300
Vysoké Mýto	32 016	31 184	71	2	328	30	21	43	193
Žamberk	28 742	27 787	59	5	331	95	35	6	211

^[1] předběžné výsledky

Tab. 7.1 Obyvatelstvo podle náboženské víry podle velikostních skupin obcí v kraji

výsledky podle trvalého bydliště

Území: Pardubický kraj

Datum sčítání, velikostní skupiny obcí	Obyvatelstvo celkem	v tom podle náboženské víry						
		věřící hlásící se k církvi, náboženské společnosti ^[1]	z toho			věřící nehlásící se k církvi, náboženské společnosti	bez náboženské víry	neuvedeno
			Církev římsko-katolická	Církev česko-slovenská husitská	Česko-bratrská církev evangelická			
3.3.1991	508 718	228 354	198 323	9 285	17 993	.	212 284	68 080
1.3.2001	508 281	162 695	133 779	5 353	12 082	.	299 199	46 387
26.3.2011^[2]	518 228	70 593	50 738	2 128	5 066	31 291	180 450	235 894
Přírůstek (úbytek) mezi sčítáními								
1991 - 2001	absolutně -437	-65 659	-64 544	-3 932	-5 911	.	86 915	-21 693
	index (v %)	99,9	71,2	67,5	57,7	67,1	140,9	68,1
2001 - 2011 ^[2]	absolutně 9 947	-92 102	-83 041	-3 225	-7 016	.	-118 749	189 507
	index (v %)	102,0	43,4	37,9	39,8	41,9	60,3	508,5
Údaje podle velikostních skupin obcí								
k 26.3.2011 celkem^[2]	518 228	70 593	50 738	2 128	5 066	31 291	180 450	235 894
v tom obce								
do 199 obyvatel	13 902	2 427	1 732	55	262	712	4 011	6 752
200 až 499	56 594	9 490	7 012	202	845	3 225	16 843	27 036
500 až 999	65 089	10 195	7 987	235	504	3 793	20 553	30 548
1 000 až 1 999	64 132	9 526	7 134	128	806	3 673	20 645	30 288
2 000 až 4 999	51 459	6 891	5 048	209	445	3 097	17 326	24 145
5 000 až 9 999	51 090	7 105	5 207	206	576	3 089	17 774	23 122
10 000 až 19 999	101 520	13 376	9 567	494	832	6 590	36 995	44 559
20 000 až 49 999	23 369	2 602	1 652	184	245	1 444	9 049	10 274
50 000 až 99 999	91 073	8 981	5 399	415	551	5 668	37 254	39 170
100 000 a více	-	-	-	-	-	-	-	-
k 1.3.2001 celkem	508 281	162 695	133 779	5 353	12 082	.	299 199	46 387
v tom obce								
do 199 obyvatel	15 638	6 638	5 469	183	714	.	7 863	1 137
200 až 499	54 558	23 428	19 682	568	1 997	.	25 864	5 266
500 až 999	66 027	24 434	21 299	538	1 243	.	34 929	6 664
1 000 až 1 999	52 937	20 179	16 702	375	1 936	.	27 186	5 572
2 000 až 4 999	48 355	15 804	13 234	448	1 004	.	28 026	4 525
5 000 až 9 999	61 359	18 698	15 136	585	1 604	.	36 612	6 049
10 000 až 19 999	94 620	27 850	22 573	1 105	1 766	.	57 533	9 237
20 000 až 49 999	23 898	6 195	4 617	483	511	.	15 977	1 726
50 000 až 99 999	90 889	19 469	15 067	1 068	1 307	.	65 209	6 211
100 000 a více	-	-	-	-	-	.	-	-

^[1] v roce 1991 a 2001 včetně věřících nehlásících se ke konkrétní církvi

^[2] předběžné výsledky

Tab. 7.2 Obyvatelstvo podle náboženské víry podle správních obvodů obcí s rozšířenou působností - Pardubický kraj

výsledky podle trvalého bydliště

Kraj, správní obvody obcí s rozšířenou působností	Obyvatelstvo celkem	v tom podle náboženské víry						
		věřící hlásící se k církvi, náboženské společnosti ^[1]	z toho			věřící nehlásící se k církvi, náboženské společnosti	bez náboženské víry	neuvedeno
			Církev římsko-katolická	Církev česko-slovenská husitská	Česko-bratrská církev evangelická			
Pardubický kraj k 26.3.2011^[2]	518 228	70 593	50 738	2 128	5 066	31 291	180 450	235 894
Česká Třebová	18 633	1 753	1 241	53	114	1 167	7 710	8 003
Hlinsko	21 412	4 426	3 279	158	435	1 276	5 494	10 216
Holice	17 212	1 626	1 128	105	64	960	6 752	7 874
Chrudim	83 138	11 228	7 802	464	1 059	4 756	27 629	39 525
Králíky	8 996	1 099	816	11	21	620	2 874	4 403
Lanškroun	23 018	3 407	2 535	33	321	1 322	7 526	10 763
Litomyšl	26 808	6 845	5 533	179	391	1 563	6 934	11 466
Moravská Třebová	26 938	3 943	3 174	33	117	1 813	8 614	12 568
Pardubice	127 109	11 998	7 404	518	718	7 643	51 564	55 904
Polička	19 642	4 798	3 700	14	580	1 162	4 708	8 974
Přelouč	24 721	2 089	1 304	71	223	1 159	9 654	11 819
Svitavy	31 875	3 858	2 752	53	196	2 031	11 054	14 932
Ústí nad Orlicí	26 758	3 717	2 817	64	226	1 708	9 624	11 709
Vysoké Mýto	32 603	4 501	3 003	243	448	1 998	11 650	14 454
Žamberk	29 365	5 305	4 250	129	153	2 113	8 663	13 284
Pardubický kraj k 1.3.2001	508 281	162 695	133 779	5 353	12 082	.	299 199	46 387
Česká Třebová	19 446	4 261	3 371	124	258	.	13 557	1 628
Hlinsko	21 824	10 755	8 731	431	1 142	.	9 202	1 867
Holice	15 480	4 138	3 329	304	163	.	10 059	1 283
Chrudim	82 110	28 180	22 852	1 176	2 333	.	46 483	7 447
Králíky	9 500	3 245	2 838	63	87	.	5 357	898
Lanškroun	21 750	7 419	6 186	85	667	.	12 050	2 281
Litomyšl	26 219	12 059	10 316	298	828	.	10 690	3 470
Moravská Třebová	27 776	9 865	8 866	86	335	.	14 756	3 155
Pardubice	120 979	27 018	21 375	1 351	1 721	.	85 612	8 349
Polička	19 603	9 541	7 719	28	1 264	.	7 725	2 337
Přelouč	24 199	5 921	4 505	194	822	.	16 597	1 681
Svitavy	31 844	10 201	8 778	130	625	.	18 170	3 473
Ústí nad Orlicí	26 793	8 395	7 077	173	503	.	15 768	2 630
Vysoké Mýto	32 016	10 326	7 884	611	1 073	.	18 786	2 904
Žamberk	28 742	11 371	9 952	299	261	.	14 387	2 984

^[1] v roce 2001 včetně věřících nehlásících se ke konkrétní církvi

^[2] předběžné výsledky

Tab. 8.1 Obyvatelstvo podle státního občanství podle velikostních skupin obcí v kraji

výsledky podle trvalého bydliště

Území: Pardubický kraj

Datum sčítání, velikostní skupiny obcí	Obyvatelstvo celkem	z toho podle státního občanství						
		Česká republika	Slovensko	Německo	Polsko	Ukrajina	Rusko	Vietnam
3.3.1991	508 718	501 830	5 482
1.3.2001	508 281	504 139	907	47	518	884	106	287
26.3.2011^[1]	518 228	502 453	3 208	143	1 296	3 647	190	1 579
Přírůstek (úbytek) mezi sčítáními								
1991 - 2001	absolutně	-437	2 309	-4 575
	index (v %)	99,9	100,5	16,5
2001 - 2011 ^[1]	absolutně	9 947	-1 686	2 301	96	778	2 763	84
	index (v %)	102,0	99,7	353,7	304,3	250,2	412,6	179,2
Údaje podle velikostních skupin obcí								
k 26.3.2011 celkem^[1]	518 228	502 453	3 208	143	1 296	3 647	190	1 579
v tom obce								
do 199 obyvatel	13 902	13 745	30	6	5	33	6	-
200 až 499	56 594	55 768	137	10	25	367	21	7
500 až 999	65 089	63 941	157	24	79	495	19	20
1 000 až 1 999	64 132	63 208	205	14	43	278	19	37
2 000 až 4 999	51 459	49 598	213	23	337	665	15	106
5 000 až 9 999	51 090	49 743	220	21	60	232	17	284
10 000 až 19 999	101 520	98 619	623	21	563	482	29	285
20 000 až 49 999	23 369	22 723	58	1	10	197	3	190
50 000 až 99 999	91 073	85 108	1 565	23	174	898	61	650
100 000 a více	-	-	-	-	-	-	-	-
k 1.3.2001 celkem	508 281	504 139	907	47	518	884	106	287
v tom obce								
do 199 obyvatel	15 638	15 530	19	4	7	23	17	1
200 až 499	54 558	54 313	42	4	31	71	15	8
500 až 999	66 027	65 515	93	5	70	168	18	3
1 000 až 1 999	52 937	52 607	71	3	39	70	8	23
2 000 až 4 999	48 355	47 939	101	7	38	83	8	39
5 000 až 9 999	61 359	60 757	153	8	77	170	12	36
10 000 až 19 999	94 620	93 642	248	4	192	164	5	87
20 000 až 49 999	23 898	23 781	23	-	3	23	4	30
50 000 až 99 999	90 889	90 055	157	12	61	112	19	60
100 000 a více	-	-	-	-	-	-	-	-

^[1] předběžné výsledky

Tab. 8.2 Obyvatelstvo podle státního občanství podle správních obvodů obcí s rozšířenou působností - Pardubický kraj

výsledky podle trvalého bydliště

Kraj, správní obvody obcí s rozšířenou působností	Obyvatelstvo celkem	z toho podle státního občanství						
		Česká republika	Slovensko	Německo	Polsko	Ukrajina	Rusko	Vietnam
Pardubický kraj k 26.3.2011^[1]	518 228	502 453	3 208	143	1 296	3 647	190	1 579
Česká Třebová	18 633	18 343	69	1	36	33	3	37
Hlinsko	21 412	21 199	32	5	6	40	9	32
Holice	17 212	16 943	26	9	9	102	10	7
Chrudim	83 138	81 492	250	19	25	543	17	260
Králíky	8 996	8 846	15	6	37	35	3	2
Lanškroun	23 018	22 175	115	5	400	155	-	32
Litomyšl	26 808	26 089	59	12	35	328	8	34
Moravská Třebová	26 938	26 637	64	10	16	18	10	39
Pardubice	127 109	119 709	1 732	34	196	1 662	76	711
Polička	19 642	19 431	25	3	6	52	2	27
Přelouč	24 721	23 805	127	4	18	246	9	240
Svitavy	31 875	31 407	94	3	23	52	3	37
Ústí nad Orlicí	26 758	26 163	154	6	72	72	22	61
Vysoké Mýto	32 603	31 844	323	6	47	126	12	49
Žamberk	29 365	28 370	123	20	370	183	6	11
Pardubický kraj k 1.3.2001	508 281	504 139	907	47	518	884	106	287
Česká Třebová	19 446	19 226	65	1	50	37	1	16
Hlinsko	21 824	21 748	9	-	12	13	1	4
Holice	15 480	15 376	6	4	11	32	8	3
Chrudim	82 110	81 662	80	3	19	111	29	58
Králíky	9 500	9 419	21	2	29	10	3	4
Lanškroun	21 750	21 394	118	3	40	118	2	21
Litomyšl	26 219	26 004	30	6	60	59	6	13
Moravská Třebová	27 776	27 604	38	1	8	24	8	4
Pardubice	120 979	119 896	197	14	72	170	23	99
Polička	19 603	19 519	12	2	7	19	-	6
Přelouč	24 199	24 060	27	2	13	32	8	-
Svitavy	31 844	31 582	77	2	23	42	3	21
Ústí nad Orlicí	26 793	26 503	52	3	74	63	2	19
Vysoké Mýto	32 016	31 796	82	1	23	25	9	19
Žamberk	28 742	28 350	93	3	77	129	3	-

^[1] předběžné výsledky

Tab. 9.1 Obydlené domy podle druhu domu, vlastníka domu a období výstavby podle velikostních skupin obcí v kraji

výsledky podle trvalého bydliště

Území: Pardubický kraj

Datum sčítání, velikostní skupiny obcí	Domy celkem	z toho obydlené	z obydlených druh domu		z obydlených vlastníků domu					z obydlených s obdobím výstavby od předchozího sčítání
			rodinné domy	bytové domy	fyzická osoba	obec, stát	bytové družstvo	spolu-vlastnictví vlastníků bytů (jednotek)	kombinace vlastníků	
1.3.1961	.	95 840
1.12.1970	103 710	96 168	86 808	6 240
1.11.1980	109 537	97 757	86 778	8 947	.	10 135
3.3.1991	113 612	95 651	84 400	9 843	81 797	9 421	2 835	.	.	.
1.3.2001	118 714	96 680	86 696	8 116	85 960	3 376	2 394	.	.	.
26.3.2011^[1]	128 501	103 939	93 059	9 205	91 843	2 711	1 510	4 078	1 520	11 851
Přírůstek (úbytek) mezi sčítáními										
1961 - 1970	absolutně	328
	index (v %)	100,3
1970 - 1980	absolutně	5 827	1 589	-30	2 707
	index (v %)	105,6	101,7	100,0	143,4
1980 - 1991	absolutně	4 075	-2 106	-2 378	896	.	-714	.	.	.
	index (v %)	103,7	97,8	97,3	110,0	.	93,0	.	.	.
1991 - 2001	absolutně	5 102	1 029	2 296	-1 727	4 163	-6 045	-441	.	.
	index (v %)	104,5	101,1	102,7	82,5	105,1	35,8	84,4	.	.
2001 - 2011 ^[1]	absolutně	9 787	7 259	6 363	1 089	5 883	-665	-884	.	.
	index (v %)	108,2	107,5	107,3	113,4	106,8	80,3	63,1	.	.
Údaje podle velikostních skupin obcí										
k 26.3.2011 celkem^[1]	128 501	103 939	93 059	9 205	91 843	2 711	1 510	4 078	1 520	11 851
v tom obce										
do 199 obyvatel	6 521	4 279	4 143	69	4 016	58	25	12	28	398
200 až 499	22 335	16 303	15 735	318	15 339	242	89	115	111	1 737
500 až 999	22 676	17 677	16 859	551	16 463	459	89	177	131	2 229
1 000 až 1 999	20 767	16 739	15 788	707	15 358	546	104	309	121	2 132
2 000 až 4 999	13 223	10 836	9 676	983	9 598	361	133	375	141	1 204
5 000 až 9 999	11 340	9 728	8 414	1 152	8 418	216	151	561	205	999
10 000 až 19 999	18 030	15 942	13 061	2 579	13 108	534	543	918	481	1 665
20 000 až 49 999	3 214	2 897	2 288	560	2 323	65	45	334	72	305
50 000 až 99 999	10 395	9 538	7 095	2 286	7 220	230	331	1 277	230	1 182
100 000 a více	-	-	-	-	-	-	-	-	-	-
k 1.3.2001 celkem	118 714	96 680	86 696	8 116	85 960	3 376	2 394	.	.	.
v tom obce										
do 199 obyvatel	7 162	4 775	4 668	57	4 588	73	31	.	.	.
200 až 499	21 012	15 383	14 916	236	14 633	233	165	.	.	.
500 až 999	22 133	17 498	16 831	401	16 538	385	158	.	.	.
1 000 až 1 999	16 824	13 371	12 574	556	12 315	420	174	.	.	.
2 000 až 4 999	11 720	9 739	8 691	836	8 605	422	231	.	.	.
5 000 až 9 999	12 281	10 727	9 183	1 280	9 243	430	427	.	.	.
10 000 až 19 999	15 183	13 726	11 254	2 105	11 351	705	573	.	.	.
20 000 až 49 999	2 972	2 718	2 128	527	2 131	63	78	.	.	.
50 000 až 99 999	9 427	8 743	6 451	2 118	6 556	645	557	.	.	.
100 000 a více	-	-	-	-	-	-	-	.	.	.

^[1] předběžné výsledky

Tab. 9.2 Obydlené domy podle druhu domu, vlastníka domu a období výstavby podle správních obvodů obcí s rozšířenou působností - Pardubický kraj

výsledky podle trvalého bydliště

Kraj, správní obvody obcí s rozšířenou působností	Domy celkem	z toho obydlené	z obydlených druh domu		z obydlených vlastníků domu					z obydlených s obdobím výstavby od předchozího sčítání
			rodinné domy	bytové domy	fyzická osoba	obec, stát	bytové družstvo	spolu-vlastnictví vlastníků bytů (jednotek)	kombinace vlastníků	
Pardubický kraj k 26.3.2011^[1]	128 501	103 939	93 059	9 205	91 843	2 711	1 510	4 078	1 520	11 851
Česká Třebová	3 714	3 245	2 826	385	2 824	79	154	66	81	306
Hlinsko	6 543	4 857	4 521	266	4 451	81	31	138	46	447
Holice	5 703	4 663	4 459	146	4 236	221	30	51	39	686
Chrudim	23 389	18 139	16 550	1 342	16 247	423	126	693	238	1 843
Králíky	2 492	1 879	1 614	211	1 654	72	13	80	19	154
Lanškroun	5 996	4 771	4 249	422	4 195	203	59	104	104	571
Litomyšl	8 091	6 437	5 971	348	5 932	132	37	149	42	666
Moravská Třebová	7 482	6 069	5 418	533	5 343	190	132	166	91	543
Pardubice	21 425	18 884	15 988	2 617	15 922	430	388	1 427	298	3 043
Polička	5 999	4 445	4 043	322	3 989	86	63	160	61	432
Přelouč	7 067	5 630	5 141	410	5 061	108	39	225	56	540
Svitavy	7 796	6 500	5 784	614	5 669	228	103	243	113	611
Ústí nad Orlicí	6 171	5 194	4 624	484	4 549	110	114	159	136	557
Vysoké Mýto	8 449	6 840	6 118	594	6 049	180	100	270	93	728
Žamberk	8 184	6 386	5 753	511	5 722	168	121	147	103	724
Pardubický kraj k 1.3.2001	118 714	96 680	86 696	8 116	85 960	3 376	2 394	.	.	.
Česká Třebová	3 518	3 124	2 734	349	2 708	226	98	.	.	.
Hlinsko	6 185	4 712	4 391	226	4 360	102	56	.	.	.
Holice	5 160	4 139	3 964	112	3 836	179	40	.	.	.
Chrudim	21 928	17 181	15 693	1 196	15 452	398	316	.	.	.
Králíky	2 342	1 835	1 589	185	1 572	140	15	.	.	.
Lanškroun	5 542	4 428	3 996	326	3 927	192	130	.	.	.
Litomyšl	7 511	6 094	5 655	297	5 613	129	86	.	.	.
Moravská Třebová	7 025	5 755	5 170	475	5 076	238	167	.	.	.
Pardubice	18 598	16 448	13 809	2 386	13 862	760	637	.	.	.
Polička	5 591	4 247	3 851	294	3 780	103	136	.	.	.
Přelouč	6 618	5 217	4 791	359	4 783	160	68	.	.	.
Svitavy	7 387	6 282	5 630	506	5 569	248	132	.	.	.
Ústí nad Orlicí	5 792	4 855	4 313	433	4 295	116	154	.	.	.
Vysoké Mýto	7 892	6 409	5 750	531	5 773	159	211	.	.	.
Žamberk	7 625	5 954	5 360	441	5 354	226	148	.	.	.

^[1] předběžné výsledky

Tab. 10.1 Neobydlené domy podle druhu domu a důvodu neobydlenosti podle velikostních skupin obcí v kraji

výsledky podle trvalého bydliště

Území: Pardubický kraj

Datum sčítání, velikostní skupiny obcí	Neobydlené domy celkem ^[1]	z toho druh domu						
		rodinné domy	z toho důvod neobydlenosti			bytové domy	z toho důvod neobydlenosti	
			slouží k rekreaci	přestavba domu	nezpůsobilé k bydlení		přestavba domu	nezpůsobilé k bydlení
1.12.1970	7 644	4 666	.	.	.	40	.	.
1.11.1980	11 780	11 196
3.3.1991	17 961	17 043	9 335	2 328	1 835	192	86	35
1.3.2001	22 034	21 284	12 249	1 283	2 467	33	6	10
26.3.2011^[2]	24 562	23 322	12 673	890	1 456	152	13	19
Přírůstek (úbytek) mezi sčítáními								
1970 - 1980	absolutně 4 136	6 530
	index (v %)	154,1	239,9
1980 - 1991	absolutně 6 181	5 847
	index (v %)	152,5	152,2
1991 - 2001	absolutně 4 073	4 241	2 914	-1 045	632	-159	-80	-25
	index (v %)	122,7	124,9	131,2	55,1	134,4	17,2	28,6
2001 - 2011 ^[2]	absolutně 2 528	2 038	424	-393	-1 011	119	7	9
	index (v %)	111,5	109,6	103,5	69,4	59,0	460,6	216,7
Údaje podle velikostních skupin obcí								
k 26.3.2011 celkem^[2]	24 562	23 322	12 673	890	1 456	152	13	19
v tom obce								
do 199 obyvatel	2 242	2 168	1 587	33	95	7	-	-
200 až 499	6 032	5 854	3 813	145	275	13	1	4
500 až 999	4 999	4 834	2 801	138	369	10	1	1
1 000 až 1 999	4 028	3 866	2 172	137	250	16	2	3
2 000 až 4 999	2 387	2 270	1 169	105	150	19	1	2
5 000 až 9 999	1 612	1 478	516	95	111	22	2	2
10 000 až 19 999	2 088	1 818	466	132	118	39	4	3
20 000 až 49 999	317	277	46	36	15	8	-	1
50 000 až 99 999	857	757	103	69	73	18	2	3
100 000 a více	-	-	-	-	-	-	-	-
k 1.3.2001 celkem	22 034	21 284	12 249	1 283	2 467	33	6	10
v tom obce								
do 199 obyvatel	2 387	2 343	1 729	88	194	2	-	-
200 až 499	5 629	5 433	3 795	229	563	5	-	3
500 až 999	4 635	4 526	2 778	234	555	3	-	-
1 000 až 1 999	3 453	3 356	1 900	184	412	4	1	1
2 000 až 4 999	1 981	1 901	987	119	226	7	2	2
5 000 až 9 999	1 554	1 467	510	143	209	4	-	3
10 000 až 19 999	1 457	1 383	401	167	196	3	1	-
20 000 až 49 999	254	237	46	29	32	1	1	-
50 000 až 99 999	684	638	103	90	80	4	1	1
100 000 a více	-	-	-	-	-	-	-	-

^[1] v celkovém počtu neobydlených domů zahrnuta i ubytovací zařízení bez bytu

^[2] předběžné výsledky

Tab. 10.2 Neobydlené domy podle druhu domu a důvodu neobydlenosti podle správních obvodů obcí s rozšířenou působností - Pardubický kraj

výsledky podle trvalého bydliště

Kraj, správní obvody obcí s rozšířenou působností	Neobydlené domy celkem ^[1]	z toho druh domu						
		rodinné domy	z toho důvod neobydlenosti			bytové domy	z toho důvod neobydlenosti	
			slouží k rekreaci	přestavba domu	nezpůsobilé k bydlení		přestavba domu	nezpůsobilé k bydlení
Pardubický kraj k 26.3.2011^[2]	24 562	23 322	12 673	890	1 456	152	13	19
Česká Třebová	469	429	153	33	34	4	2	-
Hlinsko	1 686	1 619	1 054	42	40	5	2	-
Holice	1 040	1 014	446	50	99	3	1	-
Chrudim	5 250	5 002	3 108	200	261	33	1	6
Králíky	613	573	386	23	34	4	1	-
Lanškroun	1 225	1 156	626	33	147	8	-	1
Litomyšl	1 654	1 554	766	39	99	6	-	-
Moravská Třebová	1 413	1 318	803	61	84	6	-	-
Pardubice	2 541	2 375	504	138	238	22	2	4
Polička	1 554	1 502	942	32	47	7	1	1
Přelouč	1 437	1 389	853	40	61	9	-	1
Svitavy	1 296	1 239	741	56	67	13	1	2
Ústí nad Orlicí	977	923	501	41	59	12	1	1
Vysoké Mýto	1 609	1 532	787	50	91	7	-	3
Žamberk	1 798	1 697	1 003	52	95	13	1	-
Pardubický kraj k 1.3.2001	22 034	21 284	12 249	1 283	2 467	33	6	10
Česká Třebová	394	389	134	55	50	-	-	-
Hlinsko	1 473	1 448	1 060	54	101	-	-	-
Holice	1 021	992	418	72	185	1	-	-
Chrudim	4 747	4 600	2 960	209	414	11	2	4
Králíky	507	492	355	23	33	1	1	-
Lanškroun	1 114	1 068	635	46	140	2	-	-
Litomyšl	1 417	1 367	813	60	201	-	-	-
Moravská Třebová	1 270	1 234	781	75	120	2	-	-
Pardubice	2 150	2 060	566	234	378	5	1	1
Polička	1 344	1 271	844	58	104	1	1	-
Přelouč	1 401	1 362	846	96	107	2	-	-
Svitavy	1 105	1 058	637	92	93	-	-	-
Ústí nad Orlicí	937	902	463	67	133	1	-	-
Vysoké Mýto	1 483	1 417	683	68	224	6	1	4
Žamberk	1 671	1 624	1 054	74	184	1	-	1

^[1] v celkovém počtu neobydlených domů zahrnuta i ubytovací zařízení bez bytu

^[2] předběžné výsledky

Tab. 11.1 Obydlené byty podle právního důvodu užívání bytu, vybavenosti osobním počítačem a vybavenosti sociálním zařízením podle velikostních skupin obcí v kraji

výsledky podle trvalého bydliště

Území: Pardubický kraj

Datum sčítání, velikostní skupiny obcí	Obydlené byty celkem	z toho právní důvod užívání bytu				z toho vybavenost osobním počítačem		z toho koupelna, sprchový kout v bytě	z toho splachovací záchod v bytě
		ve vlastním domě	v osobním vlastnictví	nájemní	družstevní	s internetem	bez internetu		
1.3.1961	139 653
1.12.1970	148 018
1.11.1980	168 940
3.3.1991	175 443	85 292	1 377	50 587	28 356	.	.	157 540	151 255
1.3.2001	182 943	85 268	20 263	35 524	25 246	9 949	16 129	173 902	169 512
26.3.2011^[1]	189 196	86 518	48 259	23 840	15 195	105 049	7 588	184 130	181 982
Přírůstek (úbytek) mezi sčítáními									
1961 - 1970	absolutně 8 365
	index (v %)	106,0
1970 - 1980	absolutně 20 922
	index (v %)	114,1
1980 - 1991	absolutně 6 503
	index (v %)	103,8
1991 - 2001	absolutně 7 500	-24	18 886	-15 063	-3 110	.	.	16 362	18 257
	index (v %)	104,3	100,0	1 471,5	70,2	89,0	.	110,4	112,1
2001 - 2011 ^[1]	absolutně 6 253	1 250	27 996	-11 684	-10 051	95 100	-8 541	10 228	12 470
	index (v %)	103,4	101,5	238,2	67,1	60,2	1 055,9	47,0	105,9
Údaje podle velikostních skupin obcí									
k 26.3.2011 celkem^[1]	189 196	86 518	48 259	23 840	15 195	105 049	7 588	184 130	181 982
v tom obce									
do 199 obyvatel	4 799	3 555	305	222	75	2 263	220	4 554	4 396
200 až 499	18 978	14 051	1 519	844	275	9 902	758	18 194	17 676
500 až 999	21 958	15 488	1 862	1 774	433	11 914	888	21 166	20 661
1 000 až 1 999	22 146	14 309	2 791	2 461	456	12 009	872	21 399	21 020
2 000 až 4 999	18 006	9 107	3 557	2 840	1 065	10 171	705	17 539	17 348
5 000 až 9 999	19 037	8 119	5 338	2 613	1 490	10 748	690	18 590	18 458
10 000 až 19 999	38 618	12 570	10 166	6 229	7 076	20 783	1 701	37 609	37 366
20 000 až 49 999	9 152	2 227	4 552	1 114	768	5 599	339	8 964	8 992
50 000 až 99 999	36 502	7 092	18 169	5 743	3 557	21 660	1 415	36 115	36 065
100 000 a více	-	-	-	-	-	-	-	-	-
k 1.3.2001 celkem	182 943	85 268	20 263	35 524	25 246	9 949	16 129	173 902	169 512
v tom obce									
do 199 obyvatel	5 632	4 439	10	349	95	191	321	5 074	4 692
200 až 499	18 617	14 358	255	1 049	550	609	1 274	17 090	15 990
500 až 999	22 216	16 534	486	1 785	633	894	1 674	20 592	19 583
1 000 až 1 999	18 139	12 120	1 010	1 984	1 033	782	1 357	16 858	16 167
2 000 až 4 999	16 680	8 501	1 448	3 413	1 777	863	1 483	15 813	15 362
5 000 až 9 999	22 094	9 242	2 964	4 703	3 484	1 312	2 014	21 264	20 985
10 000 až 19 999	34 726	11 413	5 003	9 081	6 992	1 885	3 098	33 347	32 916
20 000 až 49 999	8 998	2 097	3 422	1 142	1 900	652	954	8 692	8 755
50 000 až 99 999	35 841	6 564	5 665	12 018	8 782	2 761	3 954	35 172	35 062
100 000 a více	-	-	-	-	-	-	-	-	-

^[1] předběžné výsledky

Tab. 11.2 Obydlené byty podle právního důvodu užívání bytu, vybavenosti osobním počítačem a vybavenosti sociálním zařízením podle správních obvodů obcí s rozšířenou působností - Pardubický kraj

výsledky podle trvalého bydliště

Kraj, správní obvody obcí s rozšířenou působností	Obydlené byty celkem	z toho právní důvod užívání bytu				z toho vybavenost osobním počítačem		z toho koupelna, sprchový kout v bytě	z toho splachovací záchod v bytě
		ve vlastním domě	v osobním vlastnictví	nájemní	družstevní	s internetem	bez internetu		
Pardubický kraj k 26.3.2011^[1]	189 196	86 518	48 259	23 840	15 195	105 049	7 588	184 130	181 982
Česká Třebová	7 070	2 740	1 134	809	1 793	3 744	342	6 855	6 763
Hlinsko	7 423	4 089	1 829	692	158	3 712	287	7 161	7 005
Holice	6 032	3 949	583	722	179	3 424	249	5 892	5 783
Chrudim	29 510	14 821	8 072	3 036	1 242	16 526	1 095	28 573	28 268
Králíky	3 123	1 540	633	646	47	1 502	145	2 977	2 925
Lanškroun	8 148	3 978	1 115	1 451	863	4 596	275	7 913	7 827
Litomyšl	9 171	5 479	1 607	999	193	5 062	399	8 952	8 705
Moravská Třebová	9 639	4 768	1 660	1 261	1 171	4 775	423	9 356	9 289
Pardubice	48 907	15 540	19 518	6 888	3 867	29 163	1 885	48 224	48 026
Polička	7 024	3 737	1 471	625	500	3 752	267	6 796	6 714
Přelouč	8 965	4 706	2 321	831	283	4 966	324	8 758	8 669
Svitavy	11 755	5 274	2 750	1 610	1 216	5 826	561	11 176	10 965
Ústí nad Orlicí	10 098	4 534	1 530	1 237	1 841	5 561	462	9 796	9 681
Vysoké Mýto	11 816	5 768	2 568	1 486	993	6 387	506	11 487	11 332
Žamberk	10 515	5 595	1 468	1 547	849	6 053	368	10 214	10 030
Pardubický kraj k 1.3.2001	182 943	85 268	20 263	35 524	25 246	9 949	16 129	173 902	169 512
Česká Třebová	7 078	2 741	232	2 387	1 232	342	588	6 715	6 544
Hlinsko	7 500	4 266	1 035	778	694	317	606	7 006	6 645
Holice	5 489	3 710	89	763	279	280	453	5 202	4 995
Chrudim	28 939	14 765	5 116	3 234	3 364	1 427	2 442	27 252	26 477
Králíky	3 203	1 530	229	1 053	84	122	200	2 938	2 811
Lanškroun	7 407	3 952	440	1 235	1 032	389	600	7 028	6 844
Litomyšl	8 891	5 624	857	986	505	497	762	8 387	7 998
Moravská Třebová	9 610	5 107	823	1 700	1 268	374	616	9 116	8 973
Pardubice	46 365	13 818	6 100	13 050	9 230	3 368	4 980	45 111	44 640
Polička	6 896	3 794	544	1 151	753	269	562	6 496	6 329
Přelouč	8 623	4 633	1 244	1 443	495	474	764	8 204	8 009
Svitavy	11 354	5 670	1 200	2 217	1 551	470	828	10 550	10 183
Ústí nad Orlicí	9 862	4 453	784	1 894	1 743	531	870	9 314	9 100
Vysoké Mýto	11 711	5 768	1 214	1 756	1 810	577	992	11 086	10 796
Žamberk	10 015	5 437	356	1 877	1 206	512	866	9 497	9 168

^[1] předběžné výsledky

Tab. 12.1 Obydlené byty podle převládajícího způsobu vytápění, energie používané k vytápění a vybavenosti plynem podle velikostních skupin obcí v kraji

výsledky podle trvalého bydlíště

Území: Pardubický kraj

Datum sčítání, velikostní skupiny obcí	Obydlené byty celkem	z toho převládající způsob vytápění			z toho energie používaná k vytápění					z toho plyn zaveden do bytu
		ústřední	etážové (s kotlem v bytě)	kamna	z kotelny mimo dům	uhlí, koks, uhelné brikety	plyn	elektřina	dřevo	
3.3.1991	175 443	77 946	53 833	41 888	66 839
1.3.2001	182 943	126 987	22 025	27 093	47 968	36 525	74 618	11 271	11 206	107 962
26.3.2011^[1]	189 196	129 879	32 188	20 859	43 594	21 464	82 748	11 858	18 880	123 524
Přírůstek (úbytek) mezi sčítáními										
1991 - 2001	absolutně 7 500	49 041	-31 808	-14 795	41 123
	index (v %)	104,3	162,9	40,9	64,7	161,5
2001 - 2011 ^[1]	absolutně 6 253	2 892	10 163	-6 234	-4 374	-15 061	8 130	587	7 674	15 562
	index (v %)	103,4	102,3	146,1	77,0	90,9	58,8	110,9	105,2	168,5
Údaje podle velikostních skupin obcí										
k 26.3.2011 celkem^[1]	189 196	129 879	32 188	20 859	43 594	21 464	82 748	11 858	18 880	123 524
v tom obce										
do 199 obyvatel	4 799	2 848	814	880	23	1 448	1 411	328	1 382	1 843
200 až 499	18 978	12 194	2 995	3 008	119	5 092	7 066	1 372	4 603	8 922
500 až 999	21 958	14 240	3 483	3 367	152	5 795	8 250	2 029	4 865	10 126
1 000 až 1 999	22 146	14 246	4 019	2 969	736	3 716	11 332	1 680	3 505	13 277
2 000 až 4 999	18 006	12 093	3 093	2 162	2 098	1 777	9 966	1 284	1 698	11 124
5 000 až 9 999	19 037	12 828	3 026	2 554	3 353	1 652	9 523	2 071	1 180	11 662
10 000 až 19 999	38 618	25 481	8 599	3 328	11 559	1 642	20 190	1 858	1 351	29 043
20 000 až 49 999	9 152	6 575	1 613	706	4 071	135	3 945	214	91	7 635
50 000 až 99 999	36 502	29 374	4 546	1 885	21 483	207	11 065	1 022	205	29 892
100 000 a více	-	-	-	-	-	-	-	-	-	-
k 1.3.2001 celkem	182 943	126 987	22 025	27 093	47 968	36 525	74 618	11 271	11 206	107 962
v tom obce										
do 199 obyvatel	5 632	3 285	629	1 291	4	2 671	1 496	383	1 012	1 668
200 až 499	18 617	12 133	1 833	3 477	122	8 461	5 668	1 381	2 801	6 108
500 až 999	22 216	14 657	2 371	3 906	374	9 077	7 426	2 060	3 090	7 625
1 000 až 1 999	18 139	11 737	2 149	3 307	532	6 449	7 506	1 613	1 877	7 672
2 000 až 4 999	16 680	11 383	1 975	2 701	2 122	3 099	9 066	1 238	1 016	8 570
5 000 až 9 999	22 094	14 451	3 240	3 661	4 536	2 930	11 546	2 292	666	12 247
10 000 až 19 999	34 726	23 156	6 097	4 542	12 016	3 145	17 151	1 661	614	25 564
20 000 až 49 999	8 998	6 479	1 289	1 078	4 538	260	3 937	145	42	7 799
50 000 až 99 999	35 841	29 706	2 442	3 130	23 724	433	10 822	498	88	30 709
100 000 a více	-	-	-	-	-	-	-	-	-	-

^[1] předběžné výsledky

Tab. 12.2 Obydlené byty podle převládajícího způsobu vytápění, energie používané k vytápění a vybavenosti plynem podle správních obvodů obcí s rozšířenou působností - Pardubický kraj

výsledky podle trvalého bydliště

Kraj, správní obvody obcí s rozšířenou působností	Obydlené byty celkem	z toho převládající způsob vytápění			z toho energie používaná k vytápění					z toho plyn zaveden do bytu
		ústřední	etážové (s kotlem v bytě)	kamna	z kotelny mimo dům	uhlí, koks, uhelné brikety	plyn	elektrina	dřevo	
Pardubický kraj k 26.3.2011^[1]	189 196	129 879	32 188	20 859	43 594	21 464	82 748	11 858	18 880	123 524
Česká Třebová	7 070	4 788	1 275	827	1 826	566	3 370	550	441	5 000
Hlinsko	7 423	5 495	700	969	1 309	1 889	2 209	567	1 009	3 437
Holice	6 032	3 949	1 027	830	236	478	3 505	503	975	4 034
Chrudim	29 510	20 156	4 692	3 610	5 152	3 117	14 885	1 696	2 641	20 192
Králíky	3 123	1 955	596	431	135	587	1 406	122	697	1 692
Lanškroun	8 148	4 981	2 005	875	816	1 154	4 063	522	1 218	4 970
Litomyšl	9 171	5 743	2 067	1 040	646	2 062	4 438	453	1 303	5 273
Moravská Třebová	9 639	5 656	2 230	1 330	936	1 616	4 233	657	1 821	5 561
Pardubice	48 907	37 197	7 274	3 233	22 519	721	19 516	1 879	1 008	39 213
Polička	7 024	4 675	1 190	907	833	1 551	2 447	630	1 178	3 267
Přelouč	8 965	6 033	1 305	1 321	1 493	773	4 716	625	948	6 193
Svitavy	11 755	7 270	2 928	991	2 227	1 369	5 509	616	1 440	8 004
Ústí nad Orlicí	10 098	7 226	1 348	1 202	2 476	1 474	3 729	718	1 139	5 578
Vysoké Mýto	11 816	7 560	2 562	1 356	2 057	1 328	6 131	617	1 193	7 902
Žamberk	10 515	7 195	989	1 937	933	2 779	2 591	1 703	1 869	3 208
Pardubický kraj k 1.3.2001	182 943	126 987	22 025	27 093	47 968	36 525	74 618	11 271	11 206	107 962
Česká Třebová	7 078	4 908	790	1 171	2 408	981	2 873	533	255	4 797
Hlinsko	7 500	5 527	444	1 270	1 488	2 993	1 784	581	595	2 512
Holice	5 489	3 675	613	954	217	1 068	3 011	553	596	2 923
Chrudim	28 939	19 796	3 142	4 864	5 685	5 372	14 054	1 755	1 801	17 523
Králíky	3 203	1 912	502	600	194	936	1 430	108	460	1 675
Lanškroun	7 407	4 555	1 409	1 088	845	1 960	3 328	435	790	3 892
Litomyšl	8 891	5 419	1 581	1 394	594	3 076	3 884	530	751	4 058
Moravská Třebová	9 610	5 504	2 095	1 512	974	2 931	3 987	688	983	4 883
Pardubice	46 365	36 850	3 749	4 773	24 591	1 515	18 105	1 272	525	38 108
Polička	6 896	4 633	865	1 039	1 013	2 613	1 869	676	674	1 717
Přelouč	8 623	5 804	756	1 679	1 598	1 483	4 263	616	581	5 314
Svitavy	11 354	7 088	2 448	1 280	2 424	2 642	4 985	571	668	7 339
Ústí nad Orlicí	9 862	7 162	816	1 572	2 688	2 516	3 207	708	695	4 734
Vysoké Mýto	11 711	7 299	2 096	1 897	2 168	2 355	5 755	644	725	6 909
Žamberk	10 015	6 855	719	2 000	1 081	4 084	2 083	1 601	1 107	1 578

^[1] předběžné výsledky

Tab.13 Vybrané údaje podle obcí v kraji - Pardubický kraj

předběžné výsledky podle trvalého bydliště

Kraj, okres, obec	Obyvatelstvo celkem	v tom		v tom ve věku			Eko-nomicky aktivní	z toho zaměstnaní	Obydlené domy	Obydlené byty
		muži	ženy	0 - 14 let	15 - 64 let	65 a více let včetně nezjištěno				
Pardubický kraj k 26. 3. 2011	518 228	256 095	262 133	76 386	358 603	83 239	254 124	231 483	103 939	189 196
v tom okresy:										
Chrudim	104 550	51 696	52 854	15 345	72 210	16 995	50 460	45 701	22 996	36 933
Pardubice	169 042	83 542	85 500	23 743	116 839	28 460	85 061	78 678	29 177	63 904
Svitavy	105 263	52 012	53 251	15 985	72 983	16 295	50 865	45 296	23 451	37 589
Ústí nad Orlicí	139 373	68 845	70 528	21 313	96 571	21 489	67 738	61 808	28 315	50 770
Okres Chrudim	104 550	51 696	52 854	15 345	72 210	16 995	50 460	45 701	22 996	36 933
v tom obce:										
Běstvina	522	276	246	85	338	99	232	207	187	184
Biskupice	59	25	34	10	44	5	30	27	21	17
Bitovany	413	208	205	55	275	83	202	184	138	156
Bojanov	638	322	316	73	413	152	291	270	196	213
Bor u Skutče	156	80	76	18	106	32	73	68	53	51
Bořice	179	101	78	29	113	37	78	67	67	61
Bousov	218	109	109	30	155	33	120	108	65	68
Bylany	407	225	182	77	291	39	194	181	104	113
Ctětín	276	138	138	35	168	73	113	95	103	100
Čankovice	309	157	152	53	209	47	147	137	83	96
České Lhotice	104	53	51	12	66	26	46	44	35	36
Dědová	153	81	72	23	100	30	69	56	42	44
Dolní Bezděkov	187	93	94	34	125	28	87	81	58	60
Dřenice	350	161	189	58	239	53	175	157	110	121
Dvakačovice	179	100	79	28	128	23	84	71	54	58
Hamry	260	127	133	33	172	55	116	108	83	89
Heřmanův Městec	4 889	2 336	2 553	720	3 254	915	2 323	2 123	911	1 764
Hlinsko	10 072	4 916	5 156	1 382	6 855	1 835	4 758	4 276	1 624	3 704
Hluboká	202	101	101	22	143	37	97	87	68	60
Hodonín	97	48	49	19	67	11	46	39	27	24
Holetín	756	385	371	82	555	119	373	327	231	266
Honbice	179	96	83	22	127	30	74	61	51	54
Horka	399	191	208	51	276	72	189	164	136	159
Horní Bradlo	465	234	231	51	333	81	236	213	152	143
Hošťalovice	140	74	66	24	83	33	54	49	45	47
Hrochův Týnec	1 948	980	968	325	1 331	292	901	799	433	651
Hroubovice	371	180	191	59	244	68	148	135	113	126
Chrast	3 175	1 539	1 636	471	2 175	529	1 511	1 325	837	1 100
Chroustovice	1 261	600	661	201	870	190	616	539	366	427
Chrudim	23 369	11 409	11 960	3 312	16 362	3 695	11 727	10 745	2 897	9 152
Jeníkov	484	225	259	96	336	52	232	205	120	139
Jenišovice	419	214	205	56	298	65	215	200	136	143
Kameničky	804	406	398	133	563	108	398	353	195	207
Kladno	247	120	127	41	167	39	107	93	68	75
Klešice	380	194	186	68	274	38	208	179	110	126
Kněžice	154	82	72	24	99	31	75	62	43	55
Kočí	596	306	290	78	444	74	308	284	155	201
Kostelec u Heřmanova Městce	329	163	166	56	242	31	174	166	107	110
Krásné	170	95	75	23	108	39	74	67	46	49
Krouna	1 383	704	679	219	941	223	644	568	399	460
Křižanovice	110	50	60	14	71	25	53	45	29	39
Lány	254	120	134	42	172	40	112	105	75	82
Leštinka	135	64	71	16	92	27	62	59	44	53

Tab.13 Vybrané údaje podle obcí v kraji - Pardubický kraj

předběžné výsledky podle trvalého bydliště

1. pokračování

Kraj, okres, obec	Obyvatelstvo celkem	v tom		v tom ve věku			Eko-nomicky aktivní	z toho zaměstnaní	Obydlené domy	Obydlené byty
		muži	ženy	0 - 14 let	15 - 64 let	65 a více let včetně nezjištěno				
Libkov	79	40	39	5	59	15	36	32	30	32
Liboměřice	151	85	66	25	104	22	88	83	44	49
Licibořice	233	109	124	36	161	36	118	111	67	77
Lipovec	247	110	137	30	162	55	107	96	79	89
Lozice	152	80	72	25	110	17	73	65	44	46
Lukavice	914	461	453	162	633	119	446	413	246	275
Luže	2 539	1 245	1 294	354	1 776	409	1 223	1 122	666	890
Míčov-Sušice	264	147	117	27	178	59	119	108	91	103
Miřetice	1 225	616	609	157	898	170	617	559	364	386
Mladoňovice	317	162	155	41	227	49	159	154	90	106
Morašice	650	324	326	94	446	110	310	283	200	239
Mrákotín	366	184	182	67	249	50	171	153	83	98
Nabočany	121	54	67	27	78	16	58	48	34	37
Načešice	577	285	292	96	409	72	299	285	168	193
Nasavrky	1 648	820	828	246	1 129	273	811	742	421	585
Orel	735	382	353	99	520	116	382	353	232	249
Ostrov	218	111	107	49	147	22	99	86	53	50
Otradov	282	149	133	37	195	50	136	121	82	82
Perálec	240	126	114	26	174	40	115	104	79	87
Podhořany u Ronova	261	129	132	28	173	60	118	99	92	107
Pokřikov	264	127	137	46	175	43	124	112	77	84
Prachovice	1 474	751	723	236	1 075	163	781	691	216	536
Proseč	2 165	1 068	1 097	339	1 471	355	962	878	585	717
Prosetín	795	389	406	124	565	106	389	350	210	270
Předhradí	432	217	215	63	288	81	195	172	106	125
Přestavky	225	122	103	29	175	21	117	100	74	72
Rabštejnská Lhota	696	333	363	122	519	55	371	347	195	206
Raná	379	198	181	67	248	64	161	145	110	122
Ronov nad Doubravou	1 729	836	893	266	1 179	284	817	749	513	597
Rosice	1 376	680	696	236	951	189	684	616	362	437
Rozhovice	277	139	138	48	185	44	146	130	74	84
Řestoky	486	251	235	85	329	72	225	201	140	156
Seč	1 668	856	812	188	1 182	298	844	750	474	582
Skuteč	5 243	2 577	2 666	792	3 603	848	2 429	2 210	1 049	1 864
Slatiňany	4 205	2 065	2 140	628	2 894	683	1 904	1 738	948	1 387
Smrček	117	56	61	19	81	17	57	50	36	39
Sobětuchy	834	446	388	130	638	66	442	411	207	235
Stolany	371	190	181	50	279	42	214	192	96	116
Střemošice	190	87	103	17	131	42	95	88	65	68
Studnice	462	233	229	74	299	89	221	201	135	157
Svídnice	425	222	203	61	290	74	212	200	131	132
Svratouch	888	424	464	150	575	163	419	376	237	321
Tisovec	306	152	154	34	215	57	149	136	95	122
Trhová Kamenice	907	463	444	128	636	143	442	392	253	300
Trojovice	200	98	102	31	132	37	96	85	63	69
Třemošnice	3 167	1 609	1 558	417	2 268	482	1 551	1 415	539	1 121
Třibřichy	292	142	150	42	204	46	145	134	81	91
Tuněchody	596	289	307	103	395	98	287	263	166	207
Úherčice	120	64	56	17	74	29	57	51	46	42
Úhřetice	479	230	249	82	307	90	221	200	105	153
Vápenný Podol	214	104	110	42	137	35	104	95	69	90
Včelákov	567	287	280	94	379	94	270	237	178	207
Vejsvanovice	305	164	141	39	224	42	149	138	91	92

Tab.13 Vybrané údaje podle obcí v kraji - Pardubický kraj

předběžné výsledky podle trvalého bydliště

2. pokračování

Kraj, okres, obec	Obyvatelstvo celkem	v tom		v tom ve věku			Ekonomicky aktivní	z toho zaměstnaní	Obydlené domy	Obydlené byty
		muži	ženy	0 - 14 let	15 - 64 let	65 a více let včetně nezjištěno				
Vítanov	431	212	219	67	281	83	196	175	124	139
Vojtěchov	417	211	206	67	277	73	177	149	119	138
Vortová	257	116	141	35	170	52	112	102	77	83
Vrbatův Kostelec	332	177	155	47	232	53	158	137	114	125
Všeradov	160	80	80	17	108	35	78	68	50	57
Vysočina	708	344	364	111	482	115	304	275	194	241
Vyžice	177	76	101	33	104	40	70	66	60	65
Zaječice	1 057	541	516	164	715	178	492	438	303	357
Zájezdec	133	65	68	24	87	22	52	48	37	40
Zderaz	276	138	138	44	190	42	139	124	81	89
Žlebské Chvalovice	88	40	48	8	45	35	30	21	47	50
Žumberk	243	120	123	38	164	41	115	99	82	85
Okres Pardubice	169 042	83 542	85 500	23 743	116 839	28 460	85 061	78 678	29 177	63 904
v tom obce:										
Barchov	184	95	89	26	138	20	100	91	55	55
Bezděkov	283	154	129	51	188	44	143	137	91	101
Borek	249	127	122	35	188	26	125	114	67	76
Brloh	222	103	119	24	153	45	106	99	73	74
Břehy	959	495	464	115	679	165	512	469	287	343
Bukovina nad Labem	225	112	113	37	163	25	110	107	62	81
Bukovina u Přelouče	73	33	40	11	54	8	39	35	24	23
Bukovka	401	193	208	67	271	63	206	183	104	125
Býšť	1 478	756	722	303	1 016	159	771	725	440	501
Časy	221	114	107	52	138	31	98	84	54	59
Čeperka	1 000	489	511	131	728	141	549	516	281	343
Čepí	404	205	199	70	285	49	216	206	94	143
Černá u Bohdanče	327	157	170	41	243	43	179	172	93	112
Dašice	2 436	1 265	1 171	370	1 775	291	1 024	931	527	685
Dolany	379	197	182	53	276	50	212	193	107	126
Dolní Roveň	1 994	990	1 004	304	1 399	291	996	907	561	634
Dolní Ředice	843	401	442	134	607	102	452	423	236	285
Dříteč	397	198	199	87	261	49	185	166	112	130
Dubany	232	119	113	41	157	34	117	114	69	77
Hlavečnick	281	144	137	42	192	47	132	118	87	92
Holice	6 492	3 181	3 311	962	4 415	1 115	3 235	2 994	1 494	2 416
Holotín	46	27	19	5	32	9	24	21	19	16
Horní Jelení	1 970	968	1 002	358	1 304	308	910	841	587	698
Horní Ředice	981	478	503	175	697	109	506	469	286	333
Hrobice	208	98	110	30	147	31	110	105	63	71
Choltice	1 044	489	555	182	672	190	490	457	263	398
Choteč	327	163	164	57	233	37	167	161	93	108
Chrtníky	86	42	44	10	64	12	35	34	30	34
Chvaletice	3 128	1 509	1 619	440	2 235	453	1 621	1 488	395	1 190
Chvojenec	725	380	345	142	495	88	344	312	200	219
Chýšť	208	106	102	24	158	26	123	116	56	68
Jankovice	308	145	163	48	201	59	153	144	94	112
Jaroslav	229	109	120	31	173	25	130	117	68	71
Jedousov	141	71	70	20	99	22	75	70	48	49
Jeníkovice	251	133	118	40	177	34	131	123	65	73
Jezbořice	343	166	177	51	243	49	183	176	87	124
Kasalice	206	102	104	32	141	33	95	84	54	61
Kladruby nad Labem	651	317	334	88	438	125	313	287	182	260
Kojice	454	236	218	61	321	72	235	208	141	153

Tab.13 Vybrané údaje podle obcí v kraji - Pardubický kraj

předběžné výsledky podle trvalého bydliště

3. pokračování

Kraj, okres, obec	Obyvatelstvo celkem	v tom		v tom ve věku			Eko-nomicky aktivní	z toho zaměstnaní	Obydlené domy	Obydlené byty
		muži	ženy	0 - 14 let	15 - 64 let	65 a více let včetně nezjištěno				
Kostěnice	524	265	259	85	358	81	249	234	151	182
Kříčeň	256	122	134	32	176	48	124	115	79	86
Kunětice	272	136	136	35	204	33	140	131	83	99
Labské Chrčice	174	84	90	30	121	23	85	76	54	55
Lány u Dašic	145	71	74	23	101	21	74	69	35	47
Lázně Bohdaneč	3 378	1 697	1 681	508	2 388	482	1 723	1 625	609	1 182
Libišany	462	224	238	80	324	58	243	221	133	152
Lipoltice	398	187	211	64	271	63	184	178	114	137
Litošice	129	70	59	17	98	14	68	55	43	47
Malé Výkleky	122	57	65	15	74	33	58	56	40	45
Mikulovice	1 089	564	525	170	768	151	558	521	317	355
Mokošín	160	73	87	15	128	17	89	86	52	57
Morašice	92	51	41	6	68	18	43	39	33	37
Moravany	1 809	880	929	239	1 196	374	844	774	486	710
Němčice	515	268	247	113	381	21	303	292	173	193
Neratov	139	70	69	25	98	16	64	59	34	34
Opatovice nad Labem	2 487	1 255	1 232	396	1 770	321	1 239	1 142	518	949
Ostřešany	1 013	492	521	148	708	157	509	477	299	332
Ostřetín	956	475	481	137	673	146	485	447	277	321
Pardubice	91 073	44 538	46 535	11 953	62 361	16 759	45 877	42 466	9 538	36 502
Plich	93	44	49	15	65	13	49	46	30	38
Poběžovice u Holic	220	111	109	34	159	27	99	93	67	77
Poběžovice u Přelouče	85	42	43	13	60	12	42	39	27	26
Podůlšany	155	70	85	22	107	26	71	64	43	55
Pravy	97	48	49	15	70	12	50	44	30	31
Přelouč	9 108	4 577	4 531	1 122	6 477	1 509	4 647	4 282	1 576	3 404
Přelovice	198	100	98	23	140	35	106	98	61	81
Přepychy	91	49	42	11	61	19	43	42	27	37
Ráby	587	330	257	71	430	86	283	261	156	171
Rohovládova Bělá	541	260	281	91	364	86	283	257	130	190
Rohoznice	234	120	114	21	162	51	120	114	77	95
Rokytno	830	441	389	133	586	111	420	377	215	275
Rybitví	1 378	640	738	198	934	246	660	601	259	557
Řečany nad Labem	1 382	698	684	171	975	236	719	683	402	481
Selmice	248	176	72	18	205	25	85	81	38	47
Semín	536	263	273	69	370	97	249	217	173	200
Sezemice	3 531	1 774	1 757	588	2 436	507	1 813	1 695	936	1 288
Slepotice	440	230	210	73	304	63	233	209	124	158
Sopěč	281	141	140	45	188	48	146	131	78	92
Sovolusky	128	66	62	18	94	16	75	63	35	38
Spojil	449	225	224	79	319	51	232	212	141	161
Srch	1 348	669	679	257	956	135	711	670	415	436
Srnjedy	622	319	303	124	458	40	351	326	207	197
Staré Hradiště	1 553	783	770	271	1 087	195	811	762	434	527
Staré Jesenčany	351	179	172	69	239	43	180	171	96	106
Staré Ždánice	682	361	321	82	500	100	362	327	169	222
Starý Mateřov	529	272	257	102	370	57	264	239	159	164
Stéblová	223	119	104	37	160	26	122	118	70	72
Stojice	213	109	104	20	153	40	114	105	70	81
Strašov	321	166	155	58	207	56	151	129	84	97
Svinčany	412	216	196	73	277	62	212	196	130	163
Svojšíce	245	125	120	40	180	25	134	125	83	78
Tetov	167	93	74	18	109	40	66	51	61	59

Tab.13 Vybrané údaje podle obcí v kraji - Pardubický kraj

předběžné výsledky podle trvalého bydliště

4. pokračování

Kraj, okres, obec	Obyvatelstvo celkem	v tom		v tom ve věku			Ekonomicky aktivní	z toho zaměstnaní	Obydlené domy	Obydlené byty
		muži	ženy	0 - 14 let	15 - 64 let	65 a více let včetně nezjištěno				
Trnávka	219	106	113	33	137	49	106	90	78	80
Trusnov	236	121	115	34	158	44	108	103	89	79
Třebosice	192	96	96	40	128	24	102	99	56	56
Turkovice	270	132	138	37	177	56	123	108	80	98
Uhersko	282	140	142	41	190	51	128	113	82	99
Úhřetická Lhota	247	124	123	41	166	40	122	111	77	91
Újezd u Přelouče	200	88	112	39	126	35	86	76	56	68
Újezd u Sezemic	133	71	62	14	93	26	72	64	32	51
Urbanice	69	38	31	7	43	19	36	35	28	27
Valy	472	239	233	64	333	75	234	227	138	154
Vápno	140	72	68	23	96	21	75	57	33	41
Veliny	411	197	214	68	286	57	197	177	142	157
Veselí	366	182	184	59	247	60	186	174	111	129
Vlčí Habřina	321	150	171	43	214	64	155	141	98	123
Voleč	339	166	173	51	231	57	163	150	105	129
Vysoké Chvojno	395	196	199	53	270	72	193	180	134	142
Vyšehněvice	218	109	109	15	169	34	129	120	61	76
Zdechovice	619	326	293	97	419	103	303	282	153	201
Žaravice	136	75	61	15	94	27	68	59	43	57
Živanice	920	452	468	147	638	135	461	424	261	301
Okres Svitavy	105 263	52 012	53 251	15 985	72 983	16 295	50 865	45 296	23 451	37 589
v tom obce:										
Banín	314	154	160	44	225	45	146	122	89	109
Bělá nad Svitavou	508	252	256	79	331	98	224	191	142	195
Bělá u Jevíčka	352	175	177	40	234	78	174	155	130	140
Benátky	365	163	202	68	258	39	186	172	106	110
Bezděčí u Trnávky	227	113	114	37	147	43	103	86	60	77
Biskupice	446	229	217	79	296	71	217	196	124	158
Bohuňov	174	95	79	23	104	47	78	65	65	68
Bohuňovice	112	55	57	12	85	15	59	52	39	41
Borová	978	473	505	159	683	136	482	441	241	339
Borušov	170	87	83	23	126	21	79	62	52	64
Brněnec	1 363	658	705	176	923	264	611	516	264	535
Březina	352	167	185	35	245	72	150	127	97	146
Březinky	135	66	69	17	97	21	65	54	41	46
Březiny	154	76	78	27	103	24	67	63	40	43
Březová nad Svitavou	1 756	871	885	360	1 210	186	841	723	332	626
Budislav	445	230	215	69	302	74	214	199	146	160
Bystré	1 616	833	783	252	1 136	228	733	677	337	537
Cerekvice nad Loučnou	862	420	442	110	640	112	448	421	231	269
Čistá	931	461	470	188	641	102	440	380	246	294
Desná	327	167	160	47	219	61	149	135	97	107
Dětřichov	334	171	163	55	246	33	174	156	84	98
Dětřichov u Moravské Třebové	199	94	105	24	143	32	94	83	57	66
Dlouhá Loučka	533	283	250	77	399	57	278	237	152	188
Dolní Újezd	1 995	986	1 009	307	1 383	305	983	896	542	665
Gruna	150	79	71	17	107	26	74	64	45	61
Hartinkov	53	30	23	2	35	16	21	18	22	23
Hartmanice	280	145	135	51	179	50	124	116	83	101
Horky	108	51	57	19	67	22	47	42	35	40
Horní Újezd	439	227	212	79	289	71	184	168	113	128
Hradec nad Svitavou	1 701	866	835	271	1 179	251	809	704	469	562

Tab.13 Vybrané údaje podle obcí v kraji - Pardubický kraj

předběžné výsledky podle trvalého bydliště

5. pokračování

Kraj, okres, obec	Obyvatelstvo celkem	v tom		v tom ve věku			Eko- nomicky aktivní	z toho zaměst- naní	Obydlené domy	Obydlené byty
		muži	ženy	0 - 14 let	15 - 64 let	65 a více let včetně nezjištěno				
Chmelík	185	94	91	20	139	26	100	90	51	72
Chornice	874	442	432	129	620	125	410	335	240	304
Chotěnov	128	64	64	15	86	27	55	55	42	44
Chotovice	133	67	66	30	82	21	52	46	39	42
Chrastavec	237	122	115	20	154	63	108	88	75	94
Janov	966	460	506	196	650	120	466	435	211	315
Janůvky	45	22	23	3	32	10	20	18	18	22
Jaroměřice	1 205	607	598	169	831	205	566	477	375	442
Jarošov	184	94	90	34	126	24	85	79	57	66
Javorník	391	194	197	78	259	54	200	184	117	125
Jedlová	1 013	503	510	142	728	143	468	419	289	346
Jevíčko	2 882	1 405	1 477	466	1 995	421	1 354	1 207	632	1 062
Kamenec u Poličky	562	280	282	108	389	65	266	243	155	186
Kamenná Horka	302	153	149	39	222	41	145	128	70	93
Karle	386	193	193	48	282	56	189	167	110	123
Koclířov	687	357	330	114	484	89	341	285	187	238
Korouhev	794	403	391	125	536	133	367	337	226	250
Koruna	137	74	63	18	93	26	60	44	43	49
Křenov	417	216	201	66	299	52	211	175	106	140
Kukle	68	34	34	11	47	10	35	34	19	22
Kunčina	1 338	693	645	237	931	170	639	571	377	410
Květná	392	207	185	84	277	31	180	148	98	123
Lavičné	120	69	51	12	88	20	58	43	41	44
Linhartice	644	325	319	96	469	79	337	304	175	208
Litomyšl	10 233	4 944	5 289	1 439	7 095	1 699	5 011	4 594	1 911	3 731
Lubná	1 014	517	497	168	694	152	454	424	281	350
Makov	339	163	176	51	235	53	153	142	92	108
Malíkov	116	65	51	22	84	10	54	42	31	30
Městečko Trnávka	1 465	744	721	180	1 055	230	728	615	415	485
Mikuleč	222	109	113	26	163	33	109	93	68	80
Mladějov na Moravě	471	242	229	86	322	63	230	191	130	160
Morašice	688	349	339	96	506	86	362	337	193	234
Moravská Třebová	10 708	5 167	5 541	1 475	7 458	1 775	5 223	4 558	1 683	3 985
Nedvězí	211	110	101	22	149	40	96	85	55	85
Němčice	962	506	456	181	666	115	456	425	260	303
Nová Sídla	234	106	128	42	146	46	114	107	70	78
Nová Ves u Jarošova	63	34	29	10	39	14	25	22	21	19
Oldřiš	656	342	314	115	444	97	299	270	182	224
Opatov	1 178	607	571	190	835	153	554	484	296	370
Opatovec	648	341	307	112	450	86	285	254	192	206
Osík	1 030	524	506	164	732	134	519	470	286	343
Pohledy	312	165	147	38	235	39	146	116	102	118
Polička	8 972	4 380	4 592	1 304	6 157	1 511	4 358	4 008	1 594	3 440
Pomezí	1 175	591	584	187	825	163	593	546	335	409
Poříčí u Litomyšle	453	252	201	77	306	70	230	216	133	147
Příluka	175	83	92	26	124	25	84	83	46	54
Pustá Kamenice	329	171	158	46	238	45	150	137	99	107
Pustá Rybná	174	84	90	21	103	50	65	65	61	58
Radiměř	1 109	552	557	161	784	164	551	492	317	366
Radkov	126	62	64	21	88	17	58	42	34	44
Rohozná	664	320	344	75	431	158	297	259	239	240
Rozhraní	343	178	165	56	218	69	157	139	118	128
Rozstání	257	118	139	48	167	42	110	92	62	90

Tab.13 Vybrané údaje podle obcí v kraji - Pardubický kraj

předběžné výsledky podle trvalého bydliště

6. pokračování

Kraj, okres, obec	Obyvatelstvo celkem	v tom		v tom ve věku			Ekonomicky aktivní	z toho zaměstnaní	Obydlené domy	Obydlené byty
		muži	ženy	0 - 14 let	15 - 64 let	65 a více let včetně nezjištěno				
Rudná	184	89	95	30	123	31	82	62	44	63
Rychnov na Moravě	598	308	290	93	415	90	282	233	176	223
Řídký	74	35	39	6	56	12	33	27	20	27
Sádek	488	240	248	75	336	77	245	225	130	165
Sebranice	963	488	475	199	639	125	434	411	236	292
Sedliště	240	124	116	44	170	26	120	114	58	72
Sklené	237	119	118	41	163	33	107	83	61	75
Slatina	136	71	65	28	88	20	59	48	39	41
Sloupnice	1 703	816	887	262	1 104	337	812	733	460	572
Staré Město	1 010	518	492	175	713	122	496	417	265	340
Stašov	243	129	114	40	173	30	122	113	65	77
Strakov	218	100	118	32	155	31	100	91	57	68
Suchá Lhota	85	41	44	17	59	9	45	42	26	27
Svitavy	17 090	8 214	8 876	2 542	11 919	2 629	8 498	7 592	2 546	6 638
Svojanov	384	176	208	60	231	93	174	155	130	139
Široký Důl	389	202	187	61	274	54	190	173	100	115
Študlov	131	67	64	15	87	29	58	52	44	49
Telecí	396	218	178	57	261	78	184	167	111	130
Trpín	436	208	228	67	296	73	199	175	114	150
Trstěnice	511	260	251	83	345	83	249	220	150	183
Tržek	161	85	76	18	111	32	74	71	49	60
Třebašov	914	460	454	126	650	138	454	359	236	303
Újezdec	93	46	47	22	57	14	40	34	23	27
Útěchov	251	128	123	58	165	28	111	93	69	73
Vendolí	959	493	466	174	669	116	464	391	267	310
Vidlatá Seč	282	146	136	35	210	37	146	133	76	88
Víska u Jevíčka	159	81	78	17	118	24	91	80	40	57
Vítějeves	420	213	207	67	277	76	193	163	127	165
Vlčkov	107	55	52	12	77	18	54	51	34	35
Vranová Lhota	457	224	233	59	345	53	251	201	108	164
Vražné	74	42	32	16	45	13	29	20	23	22
Vysoká	37	17	20	4	30	3	17	13	12	16
Želivsko	37	18	19	4	22	11	15	13	15	15
Okres Ústí nad Orlicí	139 373	68 845	70 528	21 313	96 571	21 489	67 738	61 808	28 315	50 770
v tom obce:										
Albrechtice	480	235	245	69	352	59	247	228	125	154
Anenská Studánka	206	77	129	28	148	30	59	49	42	36
Běstovice	459	224	235	80	323	56	224	205	113	141
Bošín	90	46	44	15	68	7	48	41	29	31
Brandýs nad Orlicí	1 384	674	710	189	941	254	683	612	322	563
Bučina	210	101	109	40	127	43	85	82	65	69
Bystřec	1 115	556	559	198	761	156	522	492	296	386
Cotkytle	394	201	193	64	248	82	156	134	128	140
Čenkovice	182	98	84	22	135	25	100	87	45	70
Červená Voda	3 106	1 498	1 608	467	2 110	529	1 444	1 309	598	1 035
Česká Rybná	408	208	200	69	273	66	190	184	110	129
Česká Třebová	16 069	7 865	8 204	2 258	11 058	2 753	7 726	6 853	2 574	6 220
České Heřmanice	548	268	280	87	377	84	290	262	148	179
České Libchavy	591	308	283	132	400	59	305	281	146	189
České Petrovice	147	71	76	22	106	19	72	63	42	61
Damník	696	354	342	114	504	78	344	319	166	225
Dlouhá Třebová	1 260	630	630	181	927	152	664	603	315	418
Dlouhoňovice	773	379	394	111	580	82	427	393	137	289

Tab.13 Vybrané údaje podle obcí v kraji - Pardubický kraj

předběžné výsledky podle trvalého bydliště

7. pokračování

Kraj, okres, obec	Obyvatelstvo celkem	v tom		v tom ve věku			Eko- nomicky aktivní	z toho zaměst- naní	Obydlené domy	Obydlené byty
		muži	ženy	0 - 14 let	15 - 64 let	65 a více let včetně nezjištěno				
Dobříkov	489	246	243	95	313	81	218	192	153	162
Dolní Čermná	1 308	650	658	201	933	174	670	634	321	454
Dolní Dobrouč	2 570	1 296	1 274	419	1 762	389	1 202	1 108	634	884
Dolní Morava	299	157	142	51	218	30	142	118	83	101
Džbánov	339	164	175	66	226	47	160	147	113	120
Hejnice	217	113	104	28	155	34	121	111	56	68
Helvíkovice	453	226	227	78	303	72	230	212	134	157
Hnátnice	881	424	457	127	632	122	446	404	251	330
Horní Čermná	1 023	523	500	158	699	166	476	435	250	350
Horní Heřmanice	508	241	267	74	327	107	218	202	149	172
Horní Třešňovec	591	303	288	96	423	72	321	307	165	212
Hrádek	100	54	46	12	67	21	47	41	28	31
Hrušová	326	163	163	39	236	51	166	158	97	112
Choceň	8 839	4 336	4 503	1 344	5 892	1 603	4 165	3 779	1 618	3 289
Jablonné nad Orlicí	3 306	1 589	1 717	439	2 372	495	1 474	1 377	586	1 122
Jamně nad Orlicí	694	352	342	105	474	115	335	321	189	234
Javorník	262	136	126	44	180	38	119	110	84	89
Jehnědí	328	160	168	50	234	44	162	153	85	109
Kameničná	322	146	176	48	233	41	179	164	83	110
Klášteřec nad Orlicí	908	471	437	165	623	120	436	397	189	318
Koldín	363	169	194	68	238	57	163	147	103	124
Kosořín	151	78	73	34	96	21	75	73	40	46
Králíky	4 495	2 222	2 273	656	3 140	699	2 102	1 885	915	1 630
Krasíkov	322	157	165	57	231	34	164	133	94	114
Kunvald	995	489	506	147	701	147	506	463	260	382
Lanškroun	10 133	4 840	5 293	1 403	7 059	1 671	4 806	4 442	1 612	3 772
Leština	286	144	142	42	198	46	131	121	98	101
Letohrad	6 365	3 133	3 232	928	4 462	975	3 202	3 003	1 297	2 307
Libchavy	1 682	846	836	287	1 216	179	875	793	453	572
Libecina	168	86	82	25	113	30	81	71	61	62
Lichkov	562	280	282	107	385	70	224	207	130	160
Líšnice	770	392	378	127	529	114	364	341	205	263
Lubník	325	172	153	53	243	29	185	175	90	108
Lukavice	1 106	558	548	186	780	140	548	517	281	380
Luková	719	369	350	111	506	102	357	327	182	233
Mistrovice	621	321	300	92	439	90	310	298	154	202
Mladkov	534	280	254	63	389	82	265	245	153	197
Mostek	246	126	120	49	169	28	126	117	69	88
Nasavrky	137	74	63	14	104	19	73	63	38	46
Nekoř	936	478	458	147	655	134	468	438	251	343
Nové Hrady	290	158	132	38	201	51	139	118	87	96
Orlické Podhůří	626	312	314	117	429	80	292	263	162	198
Orličky	303	150	153	54	202	47	142	128	71	93
Ostrov	629	337	292	136	435	58	314	283	141	175
Oucmanice	225	115	110	39	161	25	120	110	61	73
Pastviny	348	174	174	50	231	67	156	147	86	130
Petrovice	248	126	122	35	180	33	132	124	61	87
Písečná	530	273	257	104	368	58	277	265	124	175
Plchovice	85	46	39	12	52	21	34	31	29	35
Podlesí	262	134	128	39	182	41	137	131	70	96
Přívrat	328	163	165	50	234	44	174	159	86	108
Pustina	71	36	35	10	40	21	27	25	32	32
Radhošť	171	90	81	23	113	35	70	63	61	58

Tab.13 Vybrané údaje podle obcí v kraji - Pardubický kraj

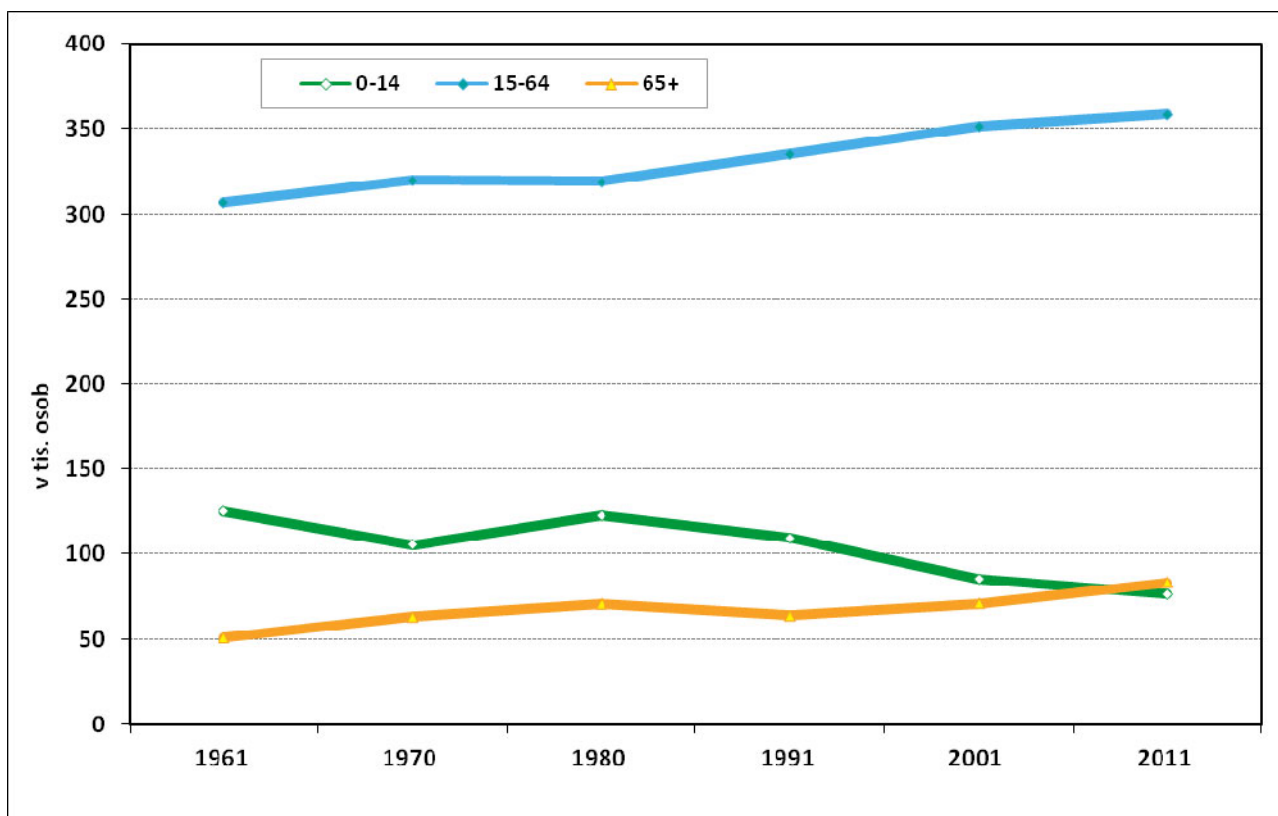
předběžné výsledky podle trvalého bydliště

dokončení

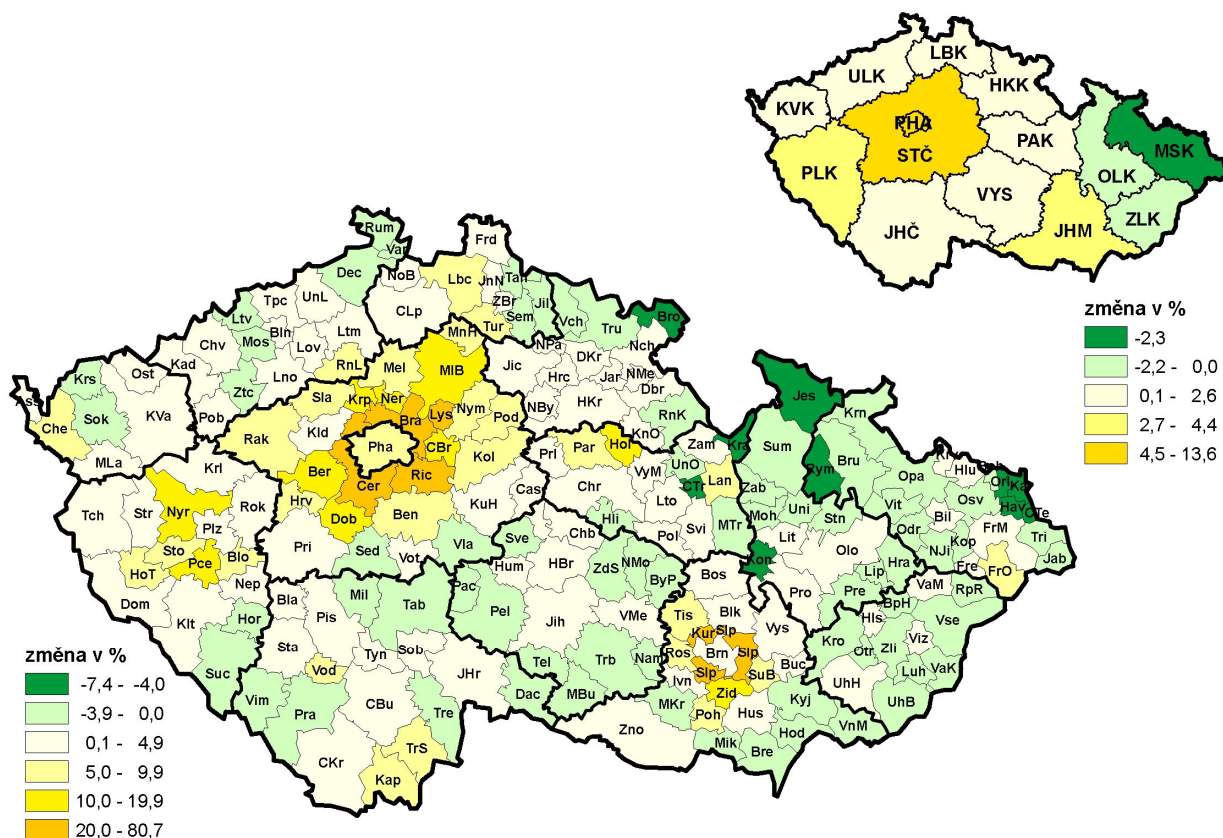
Kraj, okres, obec	Obyvatelstvo celkem	v tom		v tom ve věku			Ekonomicky aktivní	z toho zaměstnaní	Obydlené domy	Obydlené byty
		muži	ženy	0 - 14 let	15 - 64 let	65 a více let včetně nezjištěno				
Rudoltice	1 756	875	881	352	1 273	131	896	819	266	675
Rybník	803	392	411	124	570	109	405	346	218	293
Řepníky	403	206	197	60	285	58	198	180	126	132
Řetová	683	336	347	104	477	102	330	296	197	252
Řetůvka	284	149	135	42	179	63	137	124	90	112
Sázava	570	292	278	112	389	69	275	263	148	198
Seč	152	85	67	21	103	28	77	71	43	52
Semanín	632	318	314	123	437	72	309	259	149	189
Skosenice	450	233	217	69	323	58	230	204	111	146
Slatina	424	203	221	77	300	47	217	201	100	131
Sobkovice	254	124	130	46	173	35	116	99	73	89
Sopotnice	956	481	475	158	645	153	454	419	266	348
Srubby	560	288	272	78	389	93	283	263	152	185
Stradouň	197	100	97	28	134	35	93	86	66	68
Strážná	114	58	56	24	68	22	48	42	37	40
Studené	162	81	81	31	103	28	75	69	51	58
Sudislav nad Orlicí	131	67	64	20	96	15	63	59	41	42
Sudslava	182	87	95	38	113	31	80	74	41	60
Svatý Jiří	315	156	159	48	222	45	144	132	82	104
Šedivec	205	106	99	39	138	28	101	93	54	72
Tatenice	854	427	427	158	606	90	425	377	237	279
Těchonín	597	315	282	86	421	90	286	263	144	234
Tisová	557	268	289	79	386	92	279	251	161	198
Trpík	67	34	33	14	40	13	32	28	24	23
Třebovice	801	423	378	121	584	96	387	327	218	260
Týništěko	155	76	79	21	113	21	78	71	43	51
Újezd u Chocně	325	157	168	41	244	40	177	150	102	107
Ústí nad Orlicí	14 662	7 134	7 528	2 120	9 999	2 543	7 051	6 376	2 025	5 849
Velká Skrovnice	280	141	139	34	204	42	137	124	79	92
Verměřovice	727	359	368	130	503	94	352	320	194	250
Vinary	122	54	68	22	76	24	54	48	50	53
Voděrády	340	170	170	57	220	63	144	136	100	109
Vraclav	747	378	369	128	510	109	373	341	216	259
Vračovice-Orlov	190	104	86	32	128	30	97	90	49	55
Výprachtice	989	493	496	187	675	127	477	454	243	333
Vysoké Mýto	12 553	6 135	6 418	1 988	8 703	1 862	6 290	5 764	1 967	4 719
Záchlumí	743	368	375	109	538	96	378	344	163	263
Zádolí	94	53	41	14	61	19	45	40	33	34
Zálší	229	119	110	31	173	25	125	117	60	80
Zámorsk	749	390	359	110	530	109	367	340	222	268
Zářecká Lhota	182	84	98	30	123	29	90	82	47	65
Žamberk	6 071	3 007	3 064	938	4 210	923	3 086	2 861	1 100	2 317
Žampach	289	176	113	31	234	24	103	99	56	83
Žichlínek	904	472	432	150	652	102	462	433	245	298

GRAFICKÁ PŘÍLOHA

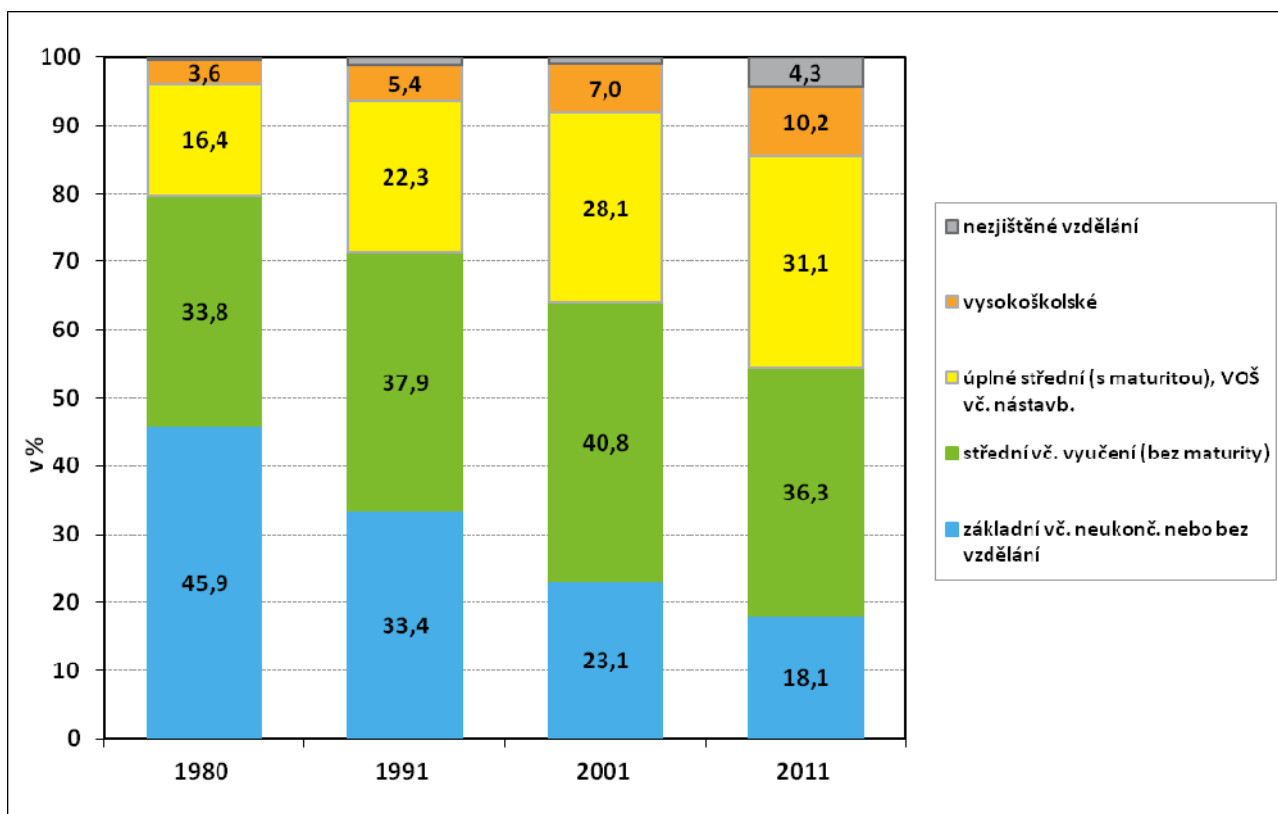
Graf č. 1 Obyvatelstvo podle věku mezi sčítáními 1961 až 2011



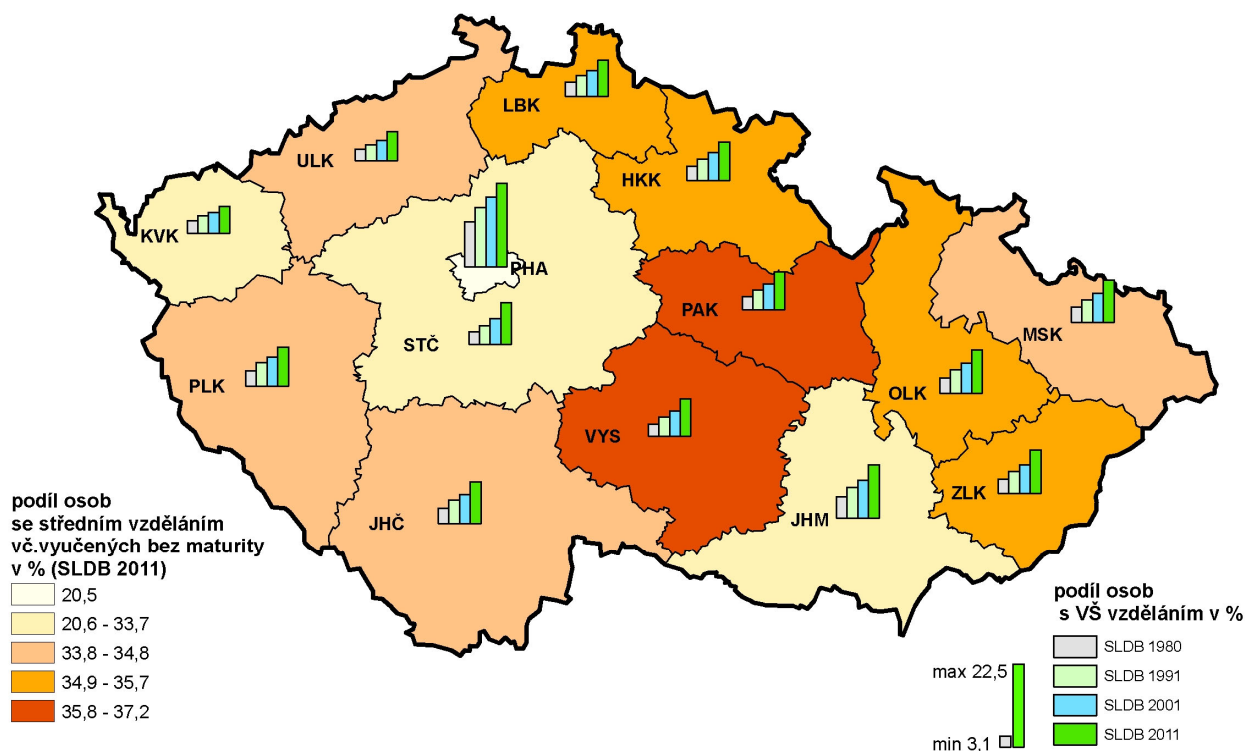
Kartogram č. 1 Změna počtu obyvatel ve správních obvodech obcí s rozšířenou působností krajů a v krajích mezi sčítáními 2001 a 2011



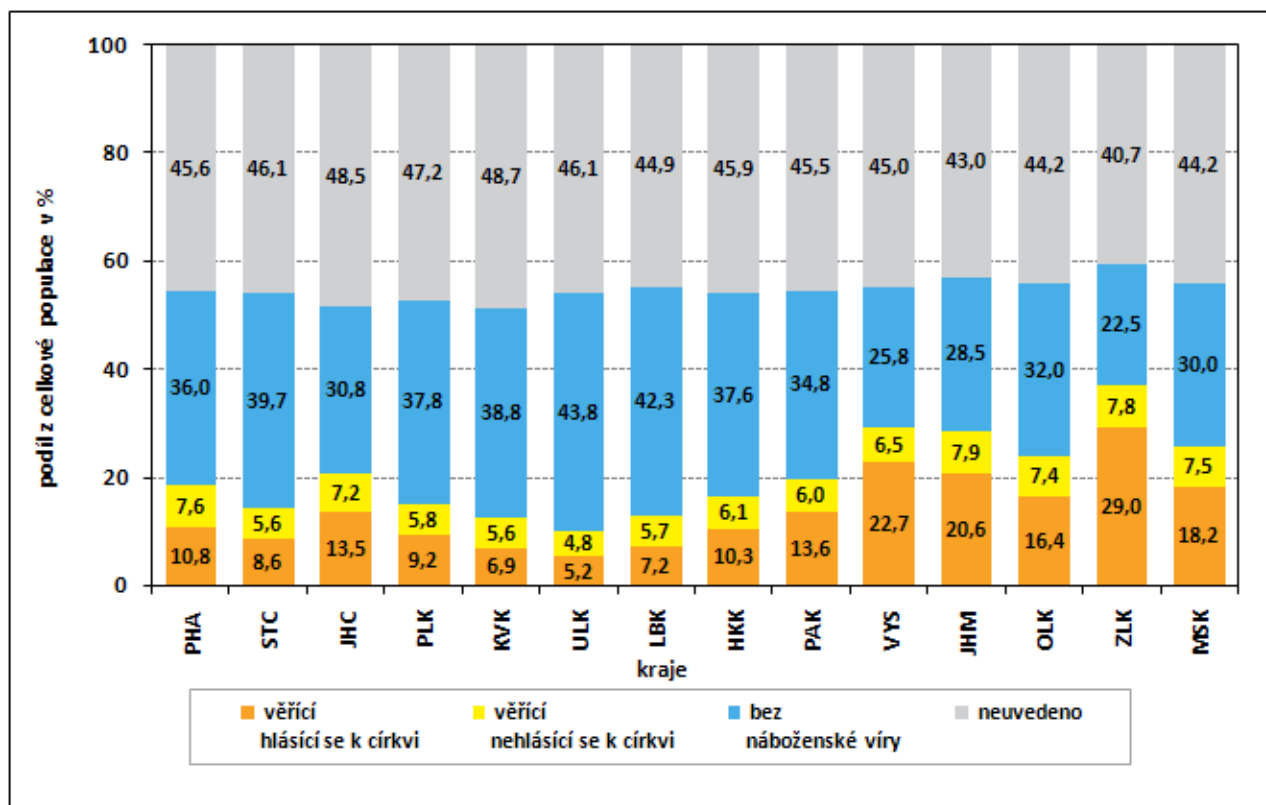
Graf č. 2 Obyvatelstvo ve věku 15 a více let podle nejvyššího ukončeného vzdělání mezi sčítáními 1980 až 2011



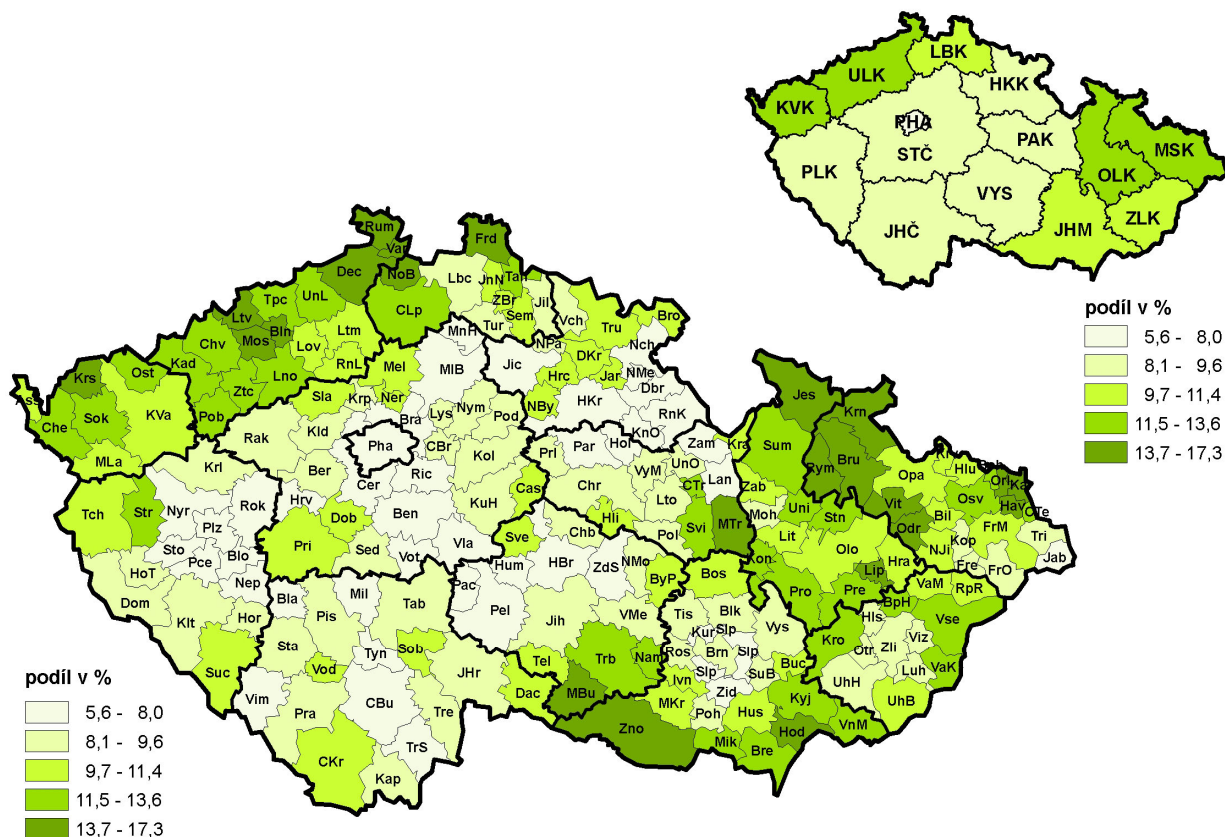
Kartogram č. 2 Změna podílu osob s vysokoškolským vzděláním mezi sčítáními 1980 až 2011 a podíl osob se středním vzděláním (bez maturity) podle krajů



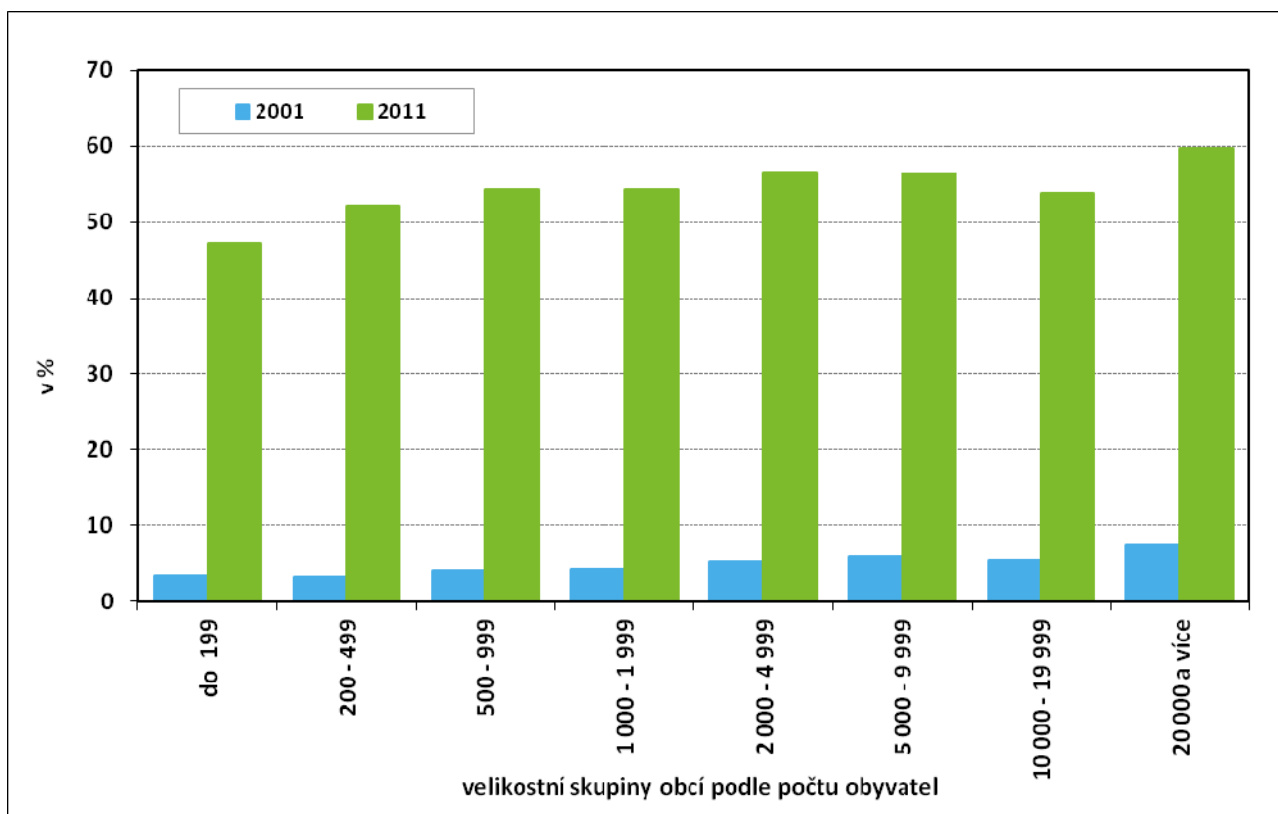
Graf č. 3 Obyvatelstvo podle náboženské víry podle krajů (SLDB 2011)



Kartogram č. 3 Podíl nezaměstnaných na ekonomicky aktivních ve správních obvodech obcí s rozšířenou působností krajů a v krajích (SLDB 2011)



Graf č. 4 Podíl bytů připojených na internet při sčítání 2001 a 2011 podle velikostních skupin obcí v kraji



Kartogram č. 4 Podíl bytů s ústředním nebo etážovým vytápěním ve správních obvodech obcí s rozšířenou působností krajů a v krajích (SLDB 2011)

