



národní
úložiště
šedé
literatury

Předběžné výsledky Sčítání lidu, domů a bytů 2011: Královéhradecký kraj

Český statistický úřad
2012

Dostupný z <http://www.nusl.cz/ntk/nusl-204188>

Dílo je chráněno podle autorského zákona č. 121/2000 Sb.

Tento dokument byl stažen z Národního úložiště šedé literatury (NUŠL).

Datum stažení: 22.05.2024

Další dokumenty můžete najít prostřednictvím vyhledávacího rozhraní nusl.cz .

SLDB 2011

Praha, únor 2012

Kód publikace: 02052-12

Č. j. : 34/2012 - 61

Předběžné výsledky Sčítání lidu, domů a bytů 2011 Královéhradecký kraj

Zpracoval:

Odbor statistiky obyvatelstva

Ředitel odboru:

Ing. Josef Škrabal

Kontaktní zaměstnanec:

Tařana Brunnerová, e-mail: tana.brunnerova@scitani.cz

Krajská správa ČSÚ

v Hradci Králové,

oddělení informačních služeb:

tel.: 495 762 322, e-mail: infoservishk@czso.cz

Zajímají Vás nejnovější údaje o inflaci, HDP, obyvatelstvu, průměrných mzdách a mnohé další? Najdete je na stránkách ČSÚ na Internetu: www.czso.cz

ISBN 978-80-250-2153-8

© Český statistický úřad, Praha, 2012

OBSAH

Úvod.....	5
Metodické vysvětlivky	7
Mapa administrativního členění kraje	8
Mapa měst a městysů v kraji	8
Komentář k předběžným výsledkům SLDB 2011 v kraji	9
TABULKY S PŘEDBĚŽNÝMI VÝSLEDKY SLDB 2011	13
Tab. 1.1 Obyvatelstvo podle pohlaví, druhu pobytu, rodáci a cizinci podle velikostních skupin obcí v kraji	14
Tab. 1.2 Obyvatelstvo podle pohlaví, druhu pobytu, rodáci a cizinci podle správních obvodů obcí s rozšířenou působností v kraji	15
Tab. 2.1 Obyvatelstvo podle věku podle velikostních skupin obcí v kraji	16
Tab. 2.2 Obyvatelstvo podle věku podle správních obvodů obcí s rozšířenou působností v kraji	17
Tab. 3.1 Obyvatelstvo podle rodinného stavu podle velikostních skupin obcí v kraji.....	18
Tab. 3.2 Obyvatelstvo podle rodinného stavu podle správních obvodů obcí s rozšířenou působností v kraji	19
Tab. 4.1 Obyvatelstvo ve věku 15 a více let podle nejvyššího ukončeného vzdělání podle velikostních skupin obcí v kraji	20
Tab. 4.2 Obyvatelstvo ve věku 15 a více let podle nejvyššího ukončeného vzdělání podle správních obvodů obcí s rozšířenou působností v kraji.....	21
Tab. 5.1 Obyvatelstvo podle ekonomické aktivity podle velikostních skupin obcí v kraji	22
Tab. 5.2 Obyvatelstvo podle ekonomické aktivity podle správních obvodů obcí s rozšířenou působností v kraji	23
Tab. 6.1 Obyvatelstvo podle národnosti podle velikostních skupin obcí v kraji	24
Tab. 6.2 Obyvatelstvo podle národnosti podle správních obvodů obcí s rozšířenou působností v kraji	25
Tab. 7.1 Obyvatelstvo podle náboženské víry podle velikostních skupin obcí v kraji	26
Tab. 7.2 Obyvatelstvo podle náboženské víry podle správních obvodů obcí s rozšířenou působností v kraji	27
Tab. 8.1 Obyvatelstvo podle státního občanství podle velikostních skupin obcí v kraji	28
Tab. 8.2 Obyvatelstvo podle státního občanství podle správních obvodů obcí s rozšířenou působností v kraji.....	29
Tab. 9.1 Obydlené domy podle druhu domu, vlastníka domu a období výstavby podle velikostních skupin obcí v kraji	30

Tab. 9.2 Obydlené domy podle druhu domu, vlastníka domu a období výstavby podle správních obvodů obcí s rozšířenou působností v kraji	31
Tab. 10.1 Neobydlené domy podle druhu domu a důvodu neobydlenosti podle velikostních skupin obcí v kraji	32
Tab. 10.2 Neobydlené domy podle druhu domu a důvodu neobydlenosti podle správních obvodů obcí s rozšířenou působností v kraji	33
Tab. 11.1 Obydlené byty podle právního důvodu užívání bytu, vybavenosti osobním počítačem a vybavenosti sociálním zařízením podle velikostních skupin obcí v kraji	34
Tab. 11.2 Obydlené byty podle právního důvodu užívání bytu, vybavenosti osobním počítačem a vybavenosti sociálním zařízením podle správních obvodů obcí s rozšířenou působností v kraji	35
Tab. 12.1 Obydlené byty podle převládajícího způsobu vytápění, energie používané k vytápění a vybavenosti plynem podle velikostních skupin obcí v kraji	36
Tab. 12.2 Obydlené byty podle převládajícího způsobu vytápění, energie používané k vytápění a vybavenosti plynem podle správních obvodů obcí s rozšířenou působností v kraji	37
Tab. 13 Vybrané údaje podle obcí v kraji	38
 GRAFICKÁ PŘÍLOHA	47
Graf č. 1 Obyvatelstvo podle věku mezi sčítáními 1961 až 2011.....	49
Kartogram č. 1 Změna počtu obyvatel ve správních obvodech obcí s rozšířenou působností krajů a v krajích mezi sčítáními 2001 a 2011.....	49
Graf č. 2 Obyvatelstvo ve věku 15 a více let podle nejvyššího ukončeného vzdělání mezi sčítáními 1980 až 2011	50
Kartogram č. 2 Změna podílu osob s vysokoškolským vzděláním mezi sčítáními 1980 až 2011 a podíl osob se středním vzděláním (bez maturity) podle krajů.....	50
Graf č. 3 Obyvatelstvo podle náboženské víry podle krajů (SLDB 2011).....	51
Kartogram č. 3 Podíl nezaměstnaných na ekonomicky aktivních ve správních obvodech obcí s rozšířenou působností krajů a v krajích (SLDB 2011)	51
Graf č. 4 Podíl bytů připojených na internet při sčítání 2001 a 2011 podle velikostních skupin obcí v kraji	52
Kartogram č. 4 Podíl bytů s ústředním nebo etážovým vytápěním ve správních obvodech obcí s rozšířenou působností krajů a v krajích (SLDB 2011)	52

ÚVOD

Sčítání lidu, domů a bytů 2011 se v České republice uskutečnilo k 26. březnu 2011. Rozhodným okamžikem, ke kterému se veškerá data zjišťovala, byla půlnoc z 25. na 26. březen 2011.

Stejně tak, jako předchozí sčítání, bylo i sčítání 2011 součástí celosvětového programu populačních a bytových censů, které koordinuje OSN ve spolupráci se Statistickým úřadem Evropských společenství (Eurostat). Česká republika se tak zařadila mezi více než 200 zemí světa, které sčítání realizovaly kolem roku 2010.

Pro země EU bylo provedení sčítání povinné. Závazným dokumentem se stalo Nařízení Evropského Parlamentu a Rady ES č. 763/2008 ze dne 9. července 2008 o sčítání lidu, domů a bytů, které mj. stanovilo, že sčítání ve všech členských státech Evropského společenství proběhne ve stejném roce, a to v roce 2011. Součástí Nařízení je i seznam povinných témat, za která jsou vyžadována data a také termín pro předání zpracovaných údajů Evropské komisi a Eurostatu (do 27 měsíců po skončení roku 2011, tj. do konce března 2014).

Právním rámcem pro sčítání v ČR je zákon č. 296/2009 Sb. ze dne 22. července 2009 o sčítání lidu, domů a bytů v roce 2011. Na základě tohoto zákona za přípravu, organizaci, samotné provedení sčítání, zpracování a zpřístupnění jeho výsledků zodpovídá Český statistický úřad. Jeho smluvním partnerem pro provedení terénních prací při sčítání byla Česká pošta, s. p. Na sčítání lidu se podílely mnohé další instituce a úřady, zejména pak úřady obcí, krajské úřady, Magistrát hlavního města Prahy a některé ústřední správní úřady (Ministerstvo vnitra, Ministerstvo obrany, Ministerstvo zahraničních věcí, Ministerstvo spravedlnosti, Český úřad zeměměřický a katastrální).

Publikace předběžných výsledků přináší poměrně široký rozsah základních souhrnných informací za obyvatele, domy a byty v třídění podle velikostních skupin obcí a podle správních obvodů obcí s rozšířenou působností; je obohacena o vybrané ukazatele podle jednotlivých obcí kraje v třídění podle okresů. Do značné míry obsahová stabilita jednotlivých sčítání umožnila doplnit nejnovější údaje za kraj i o vývoj některých základních charakteristik obyvatel, domů a bytů za posledních 50 let s využitím srovnatelných informací ze sčítání 1961 až 2001.

Publikace z předběžných výsledků sčítání 2011 jsou vydány samostatně za jednotlivé kraje České republiky a také souhrnně za Českou republiku s podrobnějším územním pohledem podle velikostních skupin obcí a s mezikrajským srovnáním. Předběžné výsledky jsou zároveň zveřejněny na internetových stránkách ČSÚ www.czso.cz.

Český statistický úřad děkuje všem spolupracujícím úřadům, institucím a organizacím, které se podílely na přípravě a provedení sčítání. Především však děkuje občanům České republiky a všem, kteří se sčítání lidu, domů a bytů 2011 zúčastnili.

Veškerá práva vydavatele vyhrazena. Reprodukce výňatků z této publikace lze pořizovat, pokud je uveden jejich zdroj, s výjimkou reprodukce pro komerční účely. Citace mohou být zveřejněny jen s uvedením názvu této publikace. V ostatních případech je nutné žádat svolení ČSÚ k publikaci dat.

Ležatá čárka (-) v tabulce na místě čísla značí, že se jev nevyskytoval.

Tečka (.) na místě čísla značí, že údaj není k dispozici nebo je nespolehlivý.

Ležatý křížek (x) značí, že zápis není možný z logických důvodů.

Nula (0) se v tabulce používá pro označení číselných údajů menších než polovina zvolené měřicí jednotky.

Výpočty v tabulkách jsou prováděny z nezaokrouhlených údajů (včetně součtů).

Publikované údaje jsou platné k 31. 1. 2012, zpřesňují údaje publikované již dříve.

METODICKÉ VYSVĚTLIVKY

Předběžné výsledky sčítání lidu, domů a bytů k 26. březnu 2011 obsahují údaje

- o obyvatelstvu podle místa trvalého pobytu,
- o domech trvale obydlených i neobydlených,
- o bytech.

Celkový počet **obyvatel** zahrnuje osoby, které měly k 26. 3. 2011 na území České republiky trvalý nebo povolený přechodný pobyt. Povoleným přechodným pobytem se dle zákona 296/2009 Sb., o sčítání lidu, domů a bytů v roce 2011 rozumí pobyt cizince na území České republiky delší než 90 dnů, pobyt občana členského státu Evropské unie, který na území České republiky hodlá přechodně pobývat po dobu delší než 3 měsíce a pobyt cizince, kterému byla na území České republiky udělena mezinárodní ochrana formou azylu nebo dočasná ochrana. Povolený přechodný pobyt je srovnatelný s dlouhodobým pobytem cizinců v roce 2001.

Adresa místa trvalého pobytu nebyla součástí zjišťovaných údajů, ale byla přebírána z administrativního zdroje – informačního systému evidence obyvatel Ministerstva vnitra České republiky.

Ekonomická aktivita charakterizuje ekonomický status sčítané osoby, tj. její zařazení mezi zaměstnané, nezaměstnané nebo ekonomicky neaktivní. Mezi zaměstnané patří všechny osoby ve věku 15 a více let, které byly v rozhodný okamžik sčítání v placeném zaměstnání v pozici zaměstnance, nebo patřily mezi zaměstnavatele či samostatně činné, případně byly pomáhajícími členy rodiny. Délka pracovního úvazku ani charakter pracovní aktivity (trvalý, dočasný) není rozhodující. Do kategorie zaměstnaných se řadí i pracující důchodci, pracující studenti a učni a ženy na mateřské dovolené (v trvání 26 nebo 37 týdnů). Mezi nezaměstnané osoby patří osoby bez práce, které práci aktivně hledají a jsou připraveny k okamžitému nástupu. Ekonomicky neaktivní jsou všechny osoby, které v rozhodný okamžik sčítání nebyly zaměstnány ani nesplňovaly podmínku pro zařazení mezi nezaměstnané.

Národnost a náboženská víra byly otázkami dobrovolnými. Počet osob, které využily možnosti nechat otázku bez odpovědi, je uveden ve sloupci „neuveďeno“.

Údaje o jednotlivých národnostech nezahrnují osoby s dvojí národností.

Počet věřících osob zahrnuje kromě osob věřících, které uvedly konkrétní církev či náboženskou společnost, i osoby, které deklarovaly svou víru, ale současně jednoznačně uvedly, že se k žádné církvi ani náboženské společnosti nehlásí.

Státní občanství je definováno jako právní svazek mezi osobou a státem. V údajích o státním občanství konkrétních států nejsou zahrnuty osoby s dvojím občanstvím. Cizinec je osoba s jiným státním občanstvím, než je občanství České republiky.

Trvale obydlené **domy** jsou domy, ve kterých má evidováno trvalé bydliště alespoň jedna osoba.

Vlastnické formy domů nejsou plně metodicky srovnatelné s údaji roku 2001. Do roku 2001 byla za bytová družstva považována pouze stavební bytová družstva zakládaná podle zákona č. 27/1959 Sb., případně družstva z nich oddělená. Při sčítání 2011 byla za bytová družstva považována všechna družstva, která zajišťují bytové potřeby svých členů. Patří mezi ně i lidová bytová družstva (LBD), pokud k datu sčítání nedošlo k převodu bytů do vlastnictví. LBD byla v předchozích sčítáních zahrnována do vlastnictví obce a státu. Spoluvlastnictví vlastníků bytů (jednotek) bylo zjišťováno samostatně poprvé při sčítání 2011. Patří sem domy, u kterých jsou vlastníci jednotek uvedeni v katastru nemovitostí jako spoluvlastníci domu. Kombinace vlastníků zahrnuje všechny případy kombinace různých vlastnických forem (nejčastějším případem je spoluvlastnictví fyzických osob a bytového družstva).

Obydlené **byty** jsou byty, u kterých byla obydlenost deklarována na sčítacím formuláři.

Právní důvod užívání bytu specifikuje oprávnění užívat byt z hlediska jeho uživatele. Byt v osobním vlastnictví je byt, jehož uživatel je evidován v katastru nemovitostí jako vlastník jednotky (bytu). Byt nájemní je byt užívaný na základě nájemní smlouvy. Mezi byty nájemní patří i byty pronajaté, kdy pronajímatel může být i vlastníkem jednotky. Mezi byty družstevní patří byty ve vlastnictví družstva, přičemž uživatel bytu je současně členem bytového družstva.

Údaje ze sčítání 1961 až 2001 byly přepočteny na území platné k datu sčítání 2011. Do velikostních skupin byly obce zařazeny podle počtu obyvatel, kteří při jednotlivých sčítáních bydleli na území obce platném k 1. lednu 2011.

Mapa administrativního členění kraje



Mapa měst a městysů v kraji



KOMENTÁŘ K PŘEDBĚŽNÝM VÝSLEDKŮM SLDB 2011 V KRÁLOVÉHRADECKÉM KRAJI

Předběžné výsledky Sčítání lidu, domů a bytů 2011 jsou zpracovány podle místa trvalého bydliště sčítaných osob. Údaje jsou tak srovnatelné s předchozími sčítáními, výsledky těchto sčítání byly přepočteny na územní strukturu krajů, okresů, správních obvodů i obcí platnou k 1. lednu 2011.

OBYVATELSTVO

V Královéhradeckém kraji žilo podle výsledků sčítání lidu k 26. 3. 2011 celkem 555 683 obyvatel a jde dlouhodobě spíše o stabilní počet obyvatel. Z celkového počtu bylo 282 471 žen, tj. 50,8 %. Na obyvatelstvu České republiky se kraj podílí 5,3 %. Největší podíl na obyvatelstvu ČR má Středočeský kraj (12,1 %) a Hl. město Praha (12,0 %) a naopak nejmenší Karlovarský kraj (2,9 %).

V porovnání se sčítáním lidu v roce 2001 došlo k nárůstu o 5 tisíc obyvatel, tj. o 0,9 %. Za posledních 50 let se na území Královéhradeckého kraje zvýšil počet obyvatel téměř o 15 tisíc, tj. o 2,7 %. Z pohledu minulých sčítání měl kraj nejvyšší počet obyvatel při sčítání v roce 1980, kdy bylo sečteno 561 385 osob a nejmenší při sčítání v roce 1970 (540 337 osob).

Z celkového počtu obyvatel mělo na území kraje 546 594 osob (98,4 %) trvalý pobyt a 9 089 osob dlouhodobý pobyt. Zatímco osoby s trvalým pobytem mírně ubyly (o 0,3 %), počet osob s dlouhodobým pobytem se zvýšil téměř čtyřnásobně. Na zvýšení počtu obyvatel kraje měl tedy vliv přírůstek počtu cizinců s dlouhodobým pobytem, a to o 6 633 osob. I přesto není zastoupení cizinců s dlouhodobým pobytem v kraji výrazné. Podíl cizinců s dlouhodobým pobytem na počtu obyvatel kraje vzrostl z 0,4 % v roce 2001 na 1,6 % v roce 2011. V České republice tento podíl činil 0,7 %, resp. 3,0 %.

Celkový počet cizinců (s trvalým nebo dlouhodobým pobytem) **dosáhl v Královéhradeckém kraji ke dni sčítání 14 067 osob, tj. 2,5 % obyvatel kraje.** V České republice dosáhl tento podíl 4,3 %. Za deset let vzrostl v kraji počet cizinců 2,6krát, tj. o 8 690 osob. V mezikrajském srovnání má nejvyšší zastoupení cizinců Hl. město Praha (14,0 %) a Karlovarský kraj (7,1 %), nejmenší Zlínský kraj (1,3 %). Z hlediska státního občanství žilo podle sčítání v kraji nejvíce cizinců z Ukrajiny (více než třetina), Slovenska (šestina) a Polska (osmina). Absolutně i relativně přibýlo nejvíce obyvatel z Ukrajiny.

Vývoj počtu obyvatel kraje můžeme sledovat rovněž podle nižších územních jednotek. Pouze okresy Náchod a Trutnov měly k datu sčítání méně obyvatel než v roce 2001 (shodně o 0,2 %), největší nárůst počtu obyvatel zaznamenal okres Jičín (o 2,9 %). Z hlediska 15 správních obvodů obcí s rozšířenou působností (SO ORP) došlo k úbytku obyvatel pouze u čtyř obvodů, ležících při hranici s Polskem, a to Broumov (největší pokles o 4,3 %), Trutnov, Vrchlabí a Rychnov nad Kněžnou. Naproti tomu vzrostl nejvíce počet obyvatel v SO ORP Jičín (o 3,8 %), Nový Bydžov (o 2,8 %) a Kostelec nad Orlicí (o 2,6 %).

Zajímavým ukazatelem je podíl „rodáků“, tj. osob, které se narodily ve stejné obci, v níž mají současné trvalé bydliště. Tento podíl v uplynulém desetiletí poklesl v Královéhradeckém kraji na 47,5 % (v roce 2001 to bylo 49,8 %), za celou republiku poklesl z 52,5 % na 48,7 %. Zůstávají ale značné rozdíly mezi jednotlivými kraji. Prakticky ve všech moravských krajích a také v Praze tvoří rodáci stále o něco více než polovinu obyvatel. Z územního hlediska je v kraji situace mezi okresy bez výraznějších rozdílů. Více než polovinu obyvatel tvořili rodáci pouze ve městech nad 5 tisíc obyvatel, stejně jako při minulém sčítání. Největší relativní úbytek rodáků byl zaznamenán u obcí do 200 obyvatel.

Při pohledu na **věkové složení obyvatelstva** je i v Královéhradeckém kraji patrný trend posledních desetiletí, a to je stárnutí obyvatelstva. Zatímco v roce 2001 byl podíl obyvatel ve věku 0 až 14 let 16,3 %, v roce 2011 už tato nejmladší věková skupina dosáhla pouze 14,6 % podílu na populaci kraje. Pro nejstarší věkovou skupinu obyvatel ve věku 65 a více let je typický opačný vývoj. V roce 2001 byl podíl osob ve věku 65 a více let 14,5 %, v roce 2011 už téměř 17 % z celkového počtu obyvatel. Počet osob ve věku 15 až 64 let se téměř nezměnil, jejich podíl v roce 2011 činil 69 %, stejně jako v roce 2001. Pouze tři kraje ČR vykazují vyšší počet dětí než osob ve věku 65 a více let, a to kraje Ústecký, Středočeský a Liberecký.

Porovnáme-li věkovou strukturu obyvatel dle velikostních skupin obcí, pak nejstarší obyvatelstvo žije v krajském městě (podíl osob ve věku 65 a více let dosáhl 19,7 %, naopak podíl osob ve věku 0 až 14 let pouhých 13,1 %), stejně jako v obcích nad 2 000 obyvatel (v nich podíl osob v nejvyšším věku převyšuje podíl dětské složky obyvatelstva v průměru o 2 procentní body). V obcích ve velikostních skupinách od 200 do 1999 obyvatel pak mírně převažuje podíl dětí ve věku 0 až 14 let (v rozpětí od 15,3 % do 15,7 %) nad podílem osob ve věku 65 a více let (od 14,9 % do 15,4 %).

Struktura obyvatel podle **rodinného stavu** je rozdílná u mužů a u žen. Podíl svobodných a ženatých mužů dosáhl stejné hodnoty 43,8 %, rozvedených bylo 9,5 % a ovdovělých 2,6 % z celkového počtu mužů.

Zatímco počet svobodných mužů stoupl za posledních deset let o 8 %, počet ženatých o téměř stejnou hodnotu poklesl. U žen je vývoj za poslední desetiletí sice podobný, podíl svobodných žen je ale výrazně nižší než u mužů, pouze 34,3 %, zatímco podíl vdaných žen se hodnotou 42,1 % blíží podílu ženatých mužů. U obou pohlaví stoupl počet rozvedených, u mužů činil nárůst 40,4 %, u žen 34,6 %. Počet ovdovělých žen je čtyřnásobně vyšší než počet ovdovělých mužů, což je důsledkem vyšší naděje dožití u žen.

V mezikrajském srovnání má Královéhradecký kraj přes nárůst počtu svobodných nejnižší podíl svobodných mužů a druhý nejnižší podíl svobodných žen. Nejvyšší podíl svobodných osob v populaci je v Ústeckém kraji, a to jak žen, tak mužů.

Vzdělanostní úroveň obyvatelstva má dlouhodobě vzrůstající tendenci. Nejpočetnější skupinou obyvatelstva v kraji jsou, stejně jako před deseti lety, osoby se středním vzděláním včetně vyučení bez maturity, jejich počet dosáhl 167 tisíc, což představuje 35% podíl na obyvatelstvu patnáctiletém a starším. V porovnání s rokem 2001 však jejich počet klesl o 8,8 %. Úplné střední vzdělání s maturitou a vyšší odborné vzdělání má v kraji 150 tisíc osob (32 %), jejich počet se za posledních deset let zvýšil o 13,2 %. Nejvyšší nárůst byl zaznamenán mezi osobami s vysokoškolským vzděláním, jejich počet vzrostl od roku 2001 o 43 %, v kraji tak bylo sečteno téměř 50 tisíc vysokoškolsky vzdělaných osob, jejich podíl na populaci starší patnácti let byl více než 10 %. Výrazně ubylo obyvatel, kteří mají vzdělání základní a neukončené, jejich počet klesl o více než 20 %, jejich podíl byl však stále ještě poměrně vysoký, tvořil téměř pětinu z obyvatelstva staršího 15 let. Naopak byl zaznamenán přírůstek obyvatel, kteří uvedli, že jsou bez vzdělání.

V mezikrajském srovnání podílů obyvatel s nejvyšším, tedy vysokoškolským vzděláním, zaujímá kraj nepříliš příznivé 9. místo. Na prvních dvou místech se umístilo Hl. město Praha, kde žije vysoce nadprůměrný počet vysokoškolsky vzdělaných obyvatel (22,5 %) a Jihomoravský kraj (14,3 %), nejnižší podíly obyvatel s vysokoškolským vzděláním mají kraje Liberecký, Ústecký a Karlovarský.

Ekonomicky aktivní obyvatelstvo kraje tvořilo v době sčítání téměř 269 tisíc osob, což je téměř polovina populace kraje, z toho bylo 22 tisíc osob nezaměstnaných (8,3 %). Ekonomicky neaktivních bylo 256 tisíc osob, a to převážně nepracujících důchodců a dětí. Z celkového počtu zaměstnaných osob pracovaly více než tři čtvrtiny jako zaměstnanci. Během posledních deseti let se snížil počet ekonomicky aktivního i neaktivního obyvatelstva (o 3,7 %, resp. o 4,2 %). Zaměstnaných osob ubylo zhruba o 6 %, naopak se výrazně zvýšil počet nezaměstnaných, téměř o třetinu.

V Královéhradeckém kraji se k nejčetnější **české národnosti** přihlásilo téměř 393 tisíc obyvatel, což je 71 % všech obyvatel kraje, zatímco v roce 2001 českou národnost deklarovalo 524 tisíc obyvatel, tj. 95 %. Příčinou tohoto poklesu však není zvýšení počtu obyvatel hlásících se k jiné než české národnosti, ale zákonem daná možnost na otázku národnosti neodpovědět. Tohoto práva využilo téměř 145 tisíc obyvatel kraje, tj. více než čtvrtina. Každý čtvrtý obyvatel tedy svou národnost vůbec nevedl, v roce 2001 národnost nevedl pouze jeden obyvatel ze sta. Při hodnocení podílu obyvatel, kteří nevedli národnost, se Královéhradecký kraj mezi ostatními kraji umístil na průměrné 7. příčce, nejvíce obyvatel nevedlo národnost v Karlovarském kraji (29,6 %), nejméně pak ve Zlínském kraji (23,1 %).

Stejně, jako se snížil počet osob, které se přihlásily k české národnosti, poklesl proti roku 2001 počet osob deklarujících jiné národnosti. Druhá nejpočetnější národnost obyvatel kraje je slovenská, ke které se přihlásilo 5 664 obyvatel, v porovnání s rokem 2001 je pokles zhruba třetinový. Německou národnost uvedlo 1 288 obyvatel, k polské národnosti se hlásilo 1 273 obyvatel.

Hodnocení struktury obyvatelstva podle náboženské víry je do značné míry opět ovlivněno možností na otázku **náboženského vyznání** neodpovídat. Z 555 683 obyvatel kraje na otázku náboženské víry neodpovědělo 255 324 osob, to je téměř jedna polovina. V roce 2001 na stejnou otázku neodpovědělo pouhých 51 854 osob, tj. 9 %.

Pod vlivem těchto okolností klesl počet obyvatel hlásících se k církvi nebo k náboženské společnosti ze 146 738 osob v roce 2001 na 57 309 osob v roce 2011, pokles je tedy více než 60 %. Jestliže se za věřící, hlásící se k církvi či náboženské společnosti, považovala v roce 2001 více než jedna čtvrtina obyvatel kraje, v roce 2011 už to bylo pouze jedna desetina (tzn. zhruba jedna pětina z těch, kteří na otázku odpověděli). Za osoby věřící, ale nehlasící se k žádné církvi či náboženské společnosti, se považuje 33 878 obyvatel (6 % populace a více než 11 % z těch, kteří odpověděli). Podíl osob bez náboženské víry na počtu obyvatel kraje celkem rovněž klesl, a to z 64 % v roce 2001 na 38 % v roce 2011, tento pokles je však opět nutné přičíst vysoké míře non-response. Nejvíce věřících se tradičně hlásilo k Církvi římskokatolické. Zatímco v roce 2001 se k této církvi hlásilo 113 630 osob, což odpovídalo 21 % celkové populace kraje, v roce 2011 se počet osob snížil na 37 627 a podíl na celkovém počtu obyvatel tak klesl na pouhých 7 %.

Z hlediska mezikrajského srovnání patříme mezi kraje s nižším počtem věřících, ať už hlásících se ke konkrétní církvi, nebo bez příslušnosti k církvi či náboženské společnosti (9., resp. 8. místo). Počtem obyvatel bez náboženské víry i těch, kteří na otázku náboženské víry odmítli odpovědět, se řadíme na 6. místo.

DOMY

Při sčítání domů a bytů k 26. 3. 2011 bylo v Královéhradeckém kraji sečteno 136 891 domů určených k bydlení. Do tohoto počtu byly zahrnuty rodinné a bytové domy, penziony pro seniory a jiná podobná zařízení, dále domy, které slouží sice k jiným účelům, ale je v nich alespoň jeden byt (např. škola s bytem), případně domy, které nejsou určeny k bydlení, ale byly v nich hlášeny osoby k trvalému pobytu (např. obecní úřady s ohlašovanou pobytu). Z hlediska dlouhodobého vývoje od roku 1970 se počet domů k bydlení v kraji zvýšil o 20 628, tj. o 17,7 %. K růstu docházelo ve všech desetiletích mezi jednotlivými sčítáními, výrazně nejvyšší nárůst však byl zaznamenán v poslední dekádě, tj. v období 2001 až 2011 (absolutní přírůstek o více než 8 tisíc domů, relativně o 6,3 %).

V členění podle velikosti obcí bylo nejvíce domů sečteno shodně v obcích s 200 až 499 obyvateli a v obcích s 5 000 až 9 999 obyvateli (17,0 % z celkového počtu domů) a v obcích s 500 až 999 obyvateli (16,2 %), naopak nejmenší podíly připadaly na malé obce do 199 obyvatel a na obce s 20 000 až 49 999 obyvateli (shodně 5,1 %). Zhruba stejné podíly připadaly na jednotlivé skupiny obcí i při sčítání v roce 2001. Z územního hlediska byla více než čtvrtina domů sečtena v okrese Hradec Králové, nejméně na Rychnovsku, 15,6 %. Porovnáním obcí s rozšířenou působností bylo nejvíce domů zjištěno v SO ORP Hradec Králové (více než pětina všech domů) a v SO ORP Jičín a Náchod (11,9 %, resp. 11,6 %), ve zbývajících správních obvodech Královéhradeckého kraje podíly domů nepřesáhly 10 % z celkového počtu kraje, nejméně jich bylo v SO ORP Nové Město nad Metují, Broumov a Nová Paka (v rozpětí 2,6 % až 3,1 %).

Z celkového počtu domů jich bylo k datu sčítání trvale obydleno 108 187, tj. 79,0 %. Na rozdíl od celkového počtu domů určených k bydlení se počet trvale obydlených domů z hlediska dlouhodobého vývoje až do roku 1991 výrazně snižoval (pokles činil více než 6 tisíc domů, tj. téměř 6 %), což souviselo s relativně nízkou novou výstavbou a naopak se zvyšujícím se počtem neobydlených domů. V období 1991 až 2001 došlo k mírnému nárůstu, v poslední dekádě se pak počet trvale obydlených domů výrazně zvýšil o 6,5 tisíc, tj. o 6,4 %. V roce 2011 byl proti minulým sčítáním zjištěn absolutně nejvyšší počet trvale obydlených domů s tím, že téměř desetina z nich byla postavena nebo rekonstruována právě v rozmezí let 2001 až 2011. Z necelých 11 tisíc těchto domů jich byla téměř třetina nově postavena nebo rekonstruována v okrese Hradec Králové, v ostatních okresech kraje se jejich podíl pohyboval v rozmezí 16 až 17 %.

Zatímco dvacetileté období mezi roky 1970 a 1991 se vyznačovalo úbytkem **rodinných domů** a značným nárůstem **bytových domů**, v následujícím desetiletí 1991 až 2001 byl naopak zaznamenán ve vývoji počtu rodinných a bytových domů opačný trend. V poslední dekádě pak došlo opět k přírůstku rodinných a zejména bytových domů (o 6,3 %, resp. o 13,8 %). Podíl rodinných domů na celkovém počtu trvale obydlených domů činil v Královéhradeckém kraji 87 %. Z hlediska jednotlivých velikostních skupin obcí jejich podíl logicky klesá s rostoucí velikostí obcí (v nejmenších obcích do 199 obyvatel tvořily rodinné domy 95 %, v největším městě Hradci Králové zhruba tři čtvrtiny). Největší nárůst počtu rodinných domů mezi sčítáními 2001 a 2011 byl zaznamenán ve správním obvodu ORP Hradec Králové, kde jich přibyla více než desetina. Jde o důsledek suburbanizačního procesu, tj. stěhování obyvatel z centra velkého města do nových satelitních lokalit. V ostatních SO ORP se nárůst pohyboval v rozmezí 2,8 až 7,1 %. Naproti tomu nejvíce bytových domů přibýlo v SO ORP Nová Paka (60 %), o více než pětinu v SO ORP Náchod a Vrchlabí.

V roce 2011 tvořily z hlediska **struktury vlastnických forem** stejně jako při minulém sčítání nejvyšší podíl domy ve vlastnictví fyzických osob (88 %, resp. 87 % z celkového počtu trvale obydlených domů). Souvisí to s převažujícím zastoupením rodinných domů, dále s procesem restituce a privatizace domovního fondu zahájeného na počátku devadesátých let. Zatímco v roce 2001 byly druhým nejčastějším vlastníkem stát nebo obec (podíl zhruba 5 %), za deset let se podíl domů v jejich vlastnictví snížil o téměř polovinu na 2,6 %, a to ve prospěch nové samostatně sledované formy vlastnictví: spoluvlastnictví vlastníků bytů (4,1 %). Struktura vlastnických forem se z hlediska území Královéhradeckého kraje mírně mění: ve všech okresech dominoval podíl domů ve vlastnictví fyzických osob (od 84 % na Trutnovsku do 90 % v okrese Jičín), v okrese Trutnov byl ale zjištěn nadprůměrný podíl domů ve spoluvlastnictví vlastníků bytů a obce a státu, v okrese Jičín byly u těchto forem naopak podprůměrné hodnoty.

Neobydlených domů bylo v Královéhradeckém kraji sečteno celkem 28 704 a převážně to byly rodinné domy (94 %). Z dlouhodobého hlediska se počet neobydlených domů v kraji neustále zvyšuje, dynamika tohoto procesu však postupně klesá. V roce 2011 bylo ve srovnání s rokem 1970 sečteno 2,5krát více neobydlených domů, a to především z důvodu stále častějšího využívání starších rodinných domků

k rekreaci. Pokud jde o rozložení na území kraje, téměř 40 % neobydlených rodinných domů využívaných k rekreaci bylo sečteno na Jičínsku, necelá pětina v okresech Náchod a Trutnov.

BYTY

K 26. 3. 2011 bylo na území Královéhradeckého kraje sečteno 206 272 trvale obydlených bytů. Počet bytů v kraji se dlouhodobě zvyšuje, nejvyšší nárůst byl však mezi lety 1970 a 1980, v poslední dekádě pak byl zaznamenán přírůstek necelé 1 %. Ve struktuře **bytového fondu z hlediska právního důvodu užívání bytu** převažovaly stejně jako před deseti lety byty ve vlastním domě, a to především v rodinných domech (44 %), druhou nejpočetnější skupinou byly byty v osobním vlastnictví, a to zhruba čtvrtina bytového fondu. Počet bytů ve vlastním domě se zvýšil ve srovnání s minulým sčítáním pouze mírně (nárůst o necelé 4 tisíce bytů, tj. o 4 %), počet bytů v osobním vlastnictví však vzrostl z důvodu privatizace bytů 2,5krát (absolutně o 31 tisíc bytů), a to na úkor bytů nájemních a družstevních (pokles o více než třetinu, resp. o necelou polovinu).

V malých obcích do 1 999 obyvatel převažovaly ve struktuře podle typu právního užívání bytu logicky byty ve vlastním domě (téměř dvě třetiny bytů), zhruba desetinu zde tvořily byty v osobním vlastnictví a nájemní, v krajském městě pak dominovaly byty v osobním vlastnictví (43 %), zhruba pětinu tvořily byty ve vlastním domě a shodně 15 % byty nájemní a družstevní.

Kvalitativní úroveň obydlených bytů se zvyšuje dlouhodobě, proti předchozímu sčítání byl i v roce 2011 zaznamenán nárůst vybavenosti bytů koupelnou nebo sprchovým koutem a splachovacím záchodem (o 4 %, resp. o 6 %). Z porovnání těchto ukazatelů vyplynuly mezi obcemi mírné rozdíly, kdy s rostoucím počtem obyvatel se zvyšoval podíl bytů vybavených koupelnou nebo sprchovým koutem - z 95 % u obcí do 199 obyvatel na 99 % v krajském městě, obdobně podíl bytů vybavených splachovacím záchodem rostl z 91 % na 99 %.

Převládajícím **způsobem vytápění obydlených bytů** bylo v Královéhradeckém kraji stejně jako při předchozím sčítání ústřední topení, a to ve dvou třetinách bytů. Etážové topení a kamna se využívala shodně v 15 % obydlených bytů, od roku 2001 však došlo ke změně - zvýšil se počet bytů vytápěných etážově a ubylo bytů s kamny. Z hlediska energie se v kraji používá k vytápění z jedné třetiny plyn, čtvrtina bytů má dálkové vytápění (z kotelny mimo dům). Proti minulému sčítání se výrazně, téměř 2krát zvýšil počet bytů vytápěných dřevem, zhruba o desetinu přibýly byty vytápěné plynem a mírný nárůst byl zaznamenán u bytů s topením na elektřinu. Naopak výrazně poklesl podíl bytů vytápěných uhlím. Plyn byl k datu sčítání zaveden do více než poloviny obydlených bytů, za dvacet let se počet bytů s plynem zvýšil více než 1,6krát.

Jedinou otázkou směřující na vybavenost bytu byla otázka na **osobní počítač**. V Královéhradeckém kraji uvedlo téměř 60 % bytových domácností, že je počítačem vybaveno a 56 % domácností je připojeno na internet. Také zde platí, že se zvyšujícím se počtem obyvatel v obcích roste podíl domácností s počítačem (od 54 % v obcích do 199 obyvatel až po 65 % v krajském městě), obdobně u domácností připojených na internet (rozpětí od 51 % do 61 %).

TABULKY S PŘEDBĚŽNÝMI VÝSLEDKY SLDB 2011

Tab 1.1 Obyvatelstvo podle pohlaví, druhu pobytu, rodáci a cizinci podle velikostních skupin obcí v kraji

výsledky podle trvalého bydliště

Území: Královéhradecký kraj

Datum sčítání, velikostní skupiny obcí	Počet obcí	Obyvatelstvo celkem	v tom		v tom s pobytém		Narození v obci trvalého bydliště	Z celku cizinci	
			muži	ženy	trvalým	dlouhodobým			
1.3.1961	620	540 838	259 431	281 407	540 838	.	.	.	
1.12.1970	518	540 337	259 023	281 314	540 337	.	.	.	
1.11.1980	408	561 385	270 538	290 847	561 385	.	.	.	
3.3.1991	429	552 809	267 430	285 379	552 809	.	256 724	.	
1.3.2001	448	550 724	268 131	282 593	548 268	2 456	274 407	5 377	
26.3.2011^[1]	448	555 683	273 212	282 471	546 594	9 089	263 770	14 067	
Přírůstek (úbytek) mezi sčítáními									
1961 - 1970	absolutně	-102	-501	-408	-93	-501	.	.	.
	index (v %)	83,5	99,9	99,8	100,0	99,9	.	.	.
1970 - 1980	absolutně	-110	21 048	11 515	9 533	21 048	.	.	.
	index (v %)	78,8	103,9	104,4	103,4	103,9	.	.	.
1980 - 1991	absolutně	21	-8 576	-3 108	-5 468	-8 576	.	.	.
	index (v %)	105,1	98,5	98,9	98,1	98,5	.	.	.
1991 - 2001	absolutně	19	-2 085	701	-2 786	-4 541	.	17 683	.
	index (v %)	104,4	99,6	100,3	99,0	99,2	.	106,9	.
2001 - 2011 ^[1]	absolutně	-	4 959	5 081	-122	-1 674	6 633	-10 637	8 690
	index (v %)	100,0	100,9	101,9	100,0	99,7	370,1	96,1	261,6
Údaje podle velikostních skupin obcí									
k 26.3.2011 celkem^[1]	448	555 683	273 212	282 471	546 594	9 089	263 770	14 067	
v tom obce									
	do 199 obyvatel	104	13 942	7 055	6 887	13 827	115	5 705	213
	200 až 499	174	56 535	28 415	28 120	56 078	457	24 591	798
	500 až 999	90	60 428	30 261	30 167	59 808	620	26 767	973
	1 000 až 1 999	37	49 847	25 152	24 695	48 868	979	20 953	1 315
	2 000 až 4 999	21	59 498	29 407	30 091	58 818	680	26 897	1 266
	5 000 až 9 999	14	99 710	48 520	51 190	98 717	993	50 045	1 994
	10 000 až 19 999	5	69 633	33 984	35 649	67 973	1 660	34 750	2 382
	20 000 až 49 999	2	51 848	25 023	26 825	51 151	697	26 368	1 252
	50 000 až 99 999	1	94 242	45 395	48 847	91 354	2 888	47 694	3 874
	100 000 a více	-	-	-	-	-	-	-	-
k 1.3.2001 celkem^[2]	448	550 724	268 131	282 593	548 268	2 456	274 407	5 377	
v tom obce									
	do 199 obyvatel	122	16 012	7 894	8 118	15 963	49	7 616	121
	200 až 499	167	54 109	26 807	27 302	53 999	110	26 110	368
	500 až 999	87	58 948	29 157	29 791	58 687	261	28 130	539
	1 000 až 1 999	29	39 513	19 607	19 906	39 281	232	17 780	402
	2 000 až 4 999	21	60 213	29 443	30 770	59 922	291	28 123	697
	5 000 až 9 999	13	90 605	43 896	46 709	90 309	296	47 254	731
	10 000 až 19 999	6	80 772	39 071	41 701	80 382	390	41 206	889
	20 000 až 49 999	2	53 397	25 630	27 767	53 190	207	27 699	594
	50 000 až 99 999	1	97 155	46 626	50 529	96 535	620	50 489	1 036
	100 000 a více	-	-	-	-	-	-	-	-

^[1] předběžné výsledky

^[2] údaje o obyvatelstvu včetně počtu obcí jsou přepočteny na území platné k datu sčítání 2011; do velikostních skupin byly obce zařazeny podle počtu obyvatel, kteří v roce 2001 bydleli na území obce platném k 1. 1. 2011

Tab. 1.2 Obyvatelstvo podle pohlaví, druhu pobytu, rodáci a cizinci podle správních obvodů obcí s rozšířenou působností - Královéhradecký kraj

výsledky podle trvalého bydliště

Kraj, správní obvody obcí s rozšířenou působností	Počet obcí	Obyvatelstvo celkem	v tom		v tom s pobytem		Narození v obci trvalého bydliště	Z celku cizinci
			muži	ženy	trvalým	dlouhodobým		
Královéhradecký kraj k 26.3.2011^[1]	448	555 683	273 212	282 471	546 594	9 089	263 770	14 067
Broumov	14	16 926	8 350	8 576	16 798	128	7 531	248
Dobruška	26	20 140	9 906	10 234	20 038	102	9 575	251
Dvůr Králové nad Labem	28	27 454	13 576	13 878	27 157	297	14 179	528
Hořice	29	18 568	9 167	9 401	18 281	287	8 253	471
Hradec Králové	81	145 823	70 989	74 834	142 359	3 464	70 497	4 764
Jaroměř	15	19 368	9 558	9 810	19 247	121	9 378	389
Jičín	77	47 961	23 964	23 997	46 441	1 520	20 620	1 866
Kostelec nad Orlicí	22	25 164	12 396	12 768	24 894	270	11 502	543
Náchod	36	61 738	30 060	31 678	61 068	670	31 153	1 314
Nová Paka	5	13 525	6 698	6 827	13 330	195	7 067	325
Nové Město nad Metují	13	14 415	7 028	7 387	14 345	70	6 957	192
Nový Bydžov	23	17 538	8 662	8 876	17 388	150	8 361	256
Rychnov nad Kněžnou	32	33 947	16 905	17 042	33 543	404	15 871	668
Trutnov	31	64 828	31 903	32 925	64 046	782	29 969	1 351
Vrchlabí	16	28 288	14 050	14 238	27 659	629	12 857	901
Královéhradecký kraj k 1.3.2001^[2]	448	550 724	268 131	282 593	548 268	2 456	274 407	5 377
Broumov	14	17 684	8 641	9 043	17 657	27	7 829	138
Dobruška	26	19 769	9 671	10 098	19 710	59	9 696	122
Dvůr Králové nad Labem	28	27 231	13 258	13 973	27 092	139	14 980	305
Hořice	29	18 260	8 909	9 351	18 169	91	8 732	154
Hradec Králové	81	144 125	69 609	74 516	143 348	777	73 215	1 412
Jaroměř	15	19 174	9 346	9 828	19 003	171	9 834	335
Jičín	77	46 207	22 631	23 576	46 085	122	21 716	353
Kostelec nad Orlicí	22	24 516	11 985	12 531	24 426	90	11 911	171
Náchod	36	61 600	29 741	31 859	61 260	340	33 102	689
Nová Paka	5	13 294	6 552	6 742	13 236	58	7 145	126
Nové Město nad Metují	13	14 256	6 973	7 283	14 212	44	7 175	128
Nový Bydžov	23	17 053	8 398	8 655	17 025	28	8 840	72
Rychnov nad Kněžnou	32	34 009	16 710	17 299	33 832	177	16 237	414
Trutnov	31	65 172	31 736	33 436	64 976	196	31 070	657
Vrchlabí	16	28 374	13 971	14 403	28 237	137	12 925	301

^[1] předběžné výsledky

^[2] údaje o obyvatelstvu včetně počtu obcí jsou přepočteny na území platné k datu sčítání 2011

Tab. 2.1 Obyvatelstvo podle věku podle velikostních skupin obcí v kraji

výsledky podle trvalého bydliště

Území: Královéhradecký kraj

Datum sčítání, velikostní skupiny obcí	Obyvatelstvo celkem	v tom ve věku								
		0 - 14 let			15 - 64 let			65 a více let včetně nezjištěno		
		celkem	muži	ženy	celkem	muži	ženy	celkem	muži	ženy
1.3.1961	540 838	130 883	.	.	348 504	.	.	61 451	.	.
1.12.1970	540 337	110 690	56 751	53 939	354 089	172 934	181 155	75 558	29 338	46 220
1.11.1980	561 385	130 454	66 981	63 473	346 962	170 890	176 072	83 969	32 667	51 302
3.3.1991	552 809	114 790	58 794	55 996	364 821	180 990	183 831	73 198	27 646	45 552
1.3.2001	550 724	89 738	46 255	43 483	381 170	190 659	190 511	79 816	31 217	48 599
26.3.2011^[1]	555 683	80 944	41 771	39 173	381 388	193 157	188 231	93 351	38 284	55 067
Přírůstek (úbytek) mezi sčítáními										
1961 - 1970	absolutně -501	-20 193	.	.	5 585	.	.	14 107	.	.
	index (v %) 99,9	84,6	.	.	101,6	.	.	123,0	.	.
1970 - 1980	absolutně 21 048	19 764	10 230	9 534	-7 127	-2 044	-5 083	8 411	3 329	5 082
	index (v %) 103,9	117,9	118,0	117,7	98,0	98,8	97,2	111,1	111,3	111,0
1980 - 1991	absolutně -8 576	-15 664	-8 187	-7 477	17 859	10 100	7 759	-10 771	-5 021	-5 750
	index (v %) 98,5	88,0	87,8	88,2	105,1	105,9	104,4	87,2	84,6	88,8
1991 - 2001	absolutně -2 085	-25 052	-12 539	-12 513	16 349	9 669	6 680	6 618	3 571	3 047
	index (v %) 99,6	78,2	78,7	77,7	104,5	105,3	103,6	109,0	112,9	106,7
2001 - 2011 ^[1]	absolutně 4 959	-8 794	-4 484	-4 310	218	2 498	-2 280	13 535	7 067	6 468
	index (v %) 100,9	90,2	90,3	90,1	100,1	101,3	98,8	117,0	122,6	113,3
Údaje podle velikostních skupin obcí										
k 26.3.2011 celkem^[1]	555 683	80 944	41 771	39 173	381 388	193 157	188 231	93 351	38 284	55 067
v tom obce										
do 199 obyvatel	13 942	2 124	1 093	1 031	9 519	5 001	4 518	2 299	961	1 338
200 až 499	56 535	8 848	4 524	4 324	38 960	20 226	18 734	8 727	3 665	5 062
500 až 999	60 428	9 279	4 819	4 460	42 163	21 657	20 506	8 986	3 785	5 201
1 000 až 1 999	49 847	7 628	4 021	3 607	34 737	18 001	16 736	7 482	3 130	4 352
2 000 až 4 999	59 498	8 760	4 588	4 172	40 789	20 774	20 015	9 949	4 045	5 904
5 000 až 9 999	99 710	14 576	7 469	7 107	67 640	33 898	33 742	17 494	7 153	10 341
10 000 až 19 999	69 633	9 929	5 026	4 903	48 325	24 356	23 969	11 379	4 602	6 777
20 000 až 49 999	51 848	7 479	3 906	3 573	35 879	17 840	18 039	8 490	3 277	5 213
50 000 až 99 999	94 242	12 321	6 325	5 996	63 376	31 404	31 972	18 545	7 666	10 879
100 000 a více	-	-	-	-	-	-	-	-	-	-
k 1.3.2001 celkem	550 724	89 738	46 255	43 483	381 170	190 659	190 511	79 816	31 217	48 599
v tom obce										
do 199 obyvatel	16 012	2 472	1 238	1 234	10 661	5 480	5 181	2 879	1 176	1 703
200 až 499	54 109	9 242	4 800	4 442	36 392	18 651	17 741	8 475	3 356	5 119
500 až 999	58 948	9 933	5 111	4 822	40 353	20 710	19 643	8 662	3 336	5 326
1 000 až 1 999	39 513	6 599	3 424	3 175	27 505	14 043	13 462	5 409	2 140	3 269
2 000 až 4 999	60 213	10 106	5 195	4 911	41 777	21 016	20 761	8 330	3 232	5 098
5 000 až 9 999	90 605	15 186	7 757	7 429	62 405	31 109	31 296	13 014	5 030	7 984
10 000 až 19 999	80 772	13 221	6 815	6 406	56 678	28 074	28 604	10 873	4 182	6 691
20 000 až 49 999	53 397	8 925	4 686	4 239	37 421	18 292	19 129	7 051	2 652	4 399
50 000 až 99 999	97 155	14 054	7 229	6 825	67 978	33 284	34 694	15 123	6 113	9 010
100 000 a více	-	-	-	-	-	-	-	-	-	-

^[1] předběžné výsledky

Tab. 2.2 Obyvatelstvo podle věku podle správních obvodů obcí s rozšířenou působností - Královéhradecký kraj

výsledky podle trvalého bydliště

Kraj, správní obvody obcí s rozšířenou působností	Obyvatelstvo celkem	v tom ve věku								
		0 - 14 let			15 - 64 let			65 a více let včetně nezjištěno		
		celkem	muži	ženy	celkem	muži	ženy	celkem	muži	ženy
Královéhradecký kraj k 26.3.2011^[1]	555 683	80 944	41 771	39 173	381 388	193 157	188 231	93 351	38 284	55 067
Broumov	16 926	2 551	1 317	1 234	11 700	5 937	5 763	2 675	1 096	1 579
Dobruška	20 140	3 137	1 632	1 505	13 696	6 908	6 788	3 307	1 366	1 941
Dvůr Králové nad Labem	27 454	3 960	2 065	1 895	18 873	9 573	9 300	4 621	1 938	2 683
Hořice	18 568	2 747	1 435	1 312	12 728	6 443	6 285	3 093	1 289	1 804
Hradec Králové	145 823	20 423	10 518	9 905	99 378	49 698	49 680	26 022	10 773	15 249
Jaroměř	19 368	3 104	1 598	1 506	13 243	6 717	6 526	3 021	1 243	1 778
Jičín	47 961	6 754	3 475	3 279	33 336	17 305	16 031	7 871	3 184	4 687
Kostelec nad Orlicí	25 164	3 789	1 956	1 833	17 091	8 677	8 414	4 284	1 763	2 521
Náchod	61 738	9 206	4 746	4 460	41 551	20 861	20 690	10 981	4 453	6 528
Nová Paka	13 525	1 886	961	925	9 220	4 754	4 466	2 419	983	1 436
Nové Město nad Metují	14 415	2 122	1 072	1 050	9 754	4 896	4 858	2 539	1 060	1 479
Nový Bydžov	17 538	2 530	1 295	1 235	12 209	6 240	5 969	2 799	1 127	1 672
Rychnov nad Kněžnou	33 947	5 087	2 624	2 463	23 698	12 146	11 552	5 162	2 135	3 027
Trutnov	64 828	9 499	4 993	4 506	45 079	22 813	22 266	10 250	4 097	6 153
Vrchlabí	28 288	4 149	2 084	2 065	19 832	10 189	9 643	4 307	1 777	2 530
Královéhradecký kraj k 1.3.2001	550 724	89 738	46 255	43 483	381 170	190 659	190 511	79 816	31 217	48 599
Broumov	17 684	3 291	1 698	1 593	12 224	6 136	6 088	2 169	807	1 362
Dobruška	19 769	3 400	1 760	1 640	13 490	6 787	6 703	2 879	1 124	1 755
Dvůr Králové nad Labem	27 231	4 319	2 198	2 121	18 950	9 528	9 422	3 962	1 532	2 430
Hořice	18 260	2 971	1 532	1 439	12 516	6 305	6 211	2 773	1 072	1 701
Hradec Králové	144 125	22 022	11 246	10 776	100 266	49 633	50 633	21 837	8 730	13 107
Jaroměř	19 174	3 405	1 772	1 633	13 126	6 564	6 562	2 643	1 010	1 633
Jičín	46 207	7 384	3 774	3 610	31 629	16 096	15 533	7 194	2 761	4 433
Kostelec nad Orlicí	24 516	4 002	2 023	1 979	16 725	8 497	8 228	3 789	1 465	2 324
Náchod	61 600	10 192	5 204	4 988	42 000	20 922	21 078	9 408	3 615	5 793
Nová Paka	13 294	2 187	1 170	1 017	9 136	4 604	4 532	1 971	778	1 193
Nové Město nad Metují	14 256	2 360	1 229	1 131	9 904	4 915	4 989	1 992	829	1 163
Nový Bydžov	17 053	2 899	1 570	1 329	11 457	5 773	5 684	2 697	1 055	1 642
Rychnov nad Kněžnou	34 009	5 877	3 027	2 850	23 819	11 978	11 841	4 313	1 705	2 608
Trutnov	65 172	10 881	5 634	5 247	45 877	22 882	22 995	8 414	3 220	5 194
Vrchlabí	28 374	4 548	2 418	2 130	20 051	10 039	10 012	3 775	1 514	2 261

^[1] předběžné výsledky

Tab. 3.1 Obyvatelstvo podle rodinného stavu podle velikostních skupin obcí v kraji

výsledky podle trvalého bydliště

Území: Královéhradecký kraj

Datum sčítání, velikostní skupiny obcí	Muži celkem	z toho podle rodinného stavu				Ženy celkem	z toho podle rodinného stavu			
		svobodní	ženatí	rozvedení	ovdovělí		svobodné	vdané	rozvedené	ovdovělé
1.3.1961	259 431	281 407
1.12.1970	259 023	281 314
1.11.1980	270 538	.	143 798	.	.	290 847	.	144 383	.	.
3.3.1991	267 430	109 175	139 451	11 594	7 148	285 379	90 953	139 636	16 168	38 539
1.3.2001	268 131	110 900	130 672	18 475	6 709	282 593	90 863	130 897	23 725	35 984
26.3.2011^[1]	273 212	119 765	119 682	25 941	7 088	282 471	96 968	118 933	31 922	34 147
Přírůstek (úbytek) mezi sčítáními										
1961 - 1970	absolutně -408	-93
	index (v %) 99,8	100,0
1970 - 1980	absolutně 11 515	9 533
	index (v %) 104,4	103,4
1980 - 1991	absolutně -3 108	.	-4 347	.	.	-5 468	.	-4 747	.	.
	index (v %) 98,9	.	97,0	.	.	98,1	.	96,7	.	.
1991 - 2001	absolutně 701	1 725	-8 779	6 881	-439	-2 786	-90	-8 739	7 557	-2 555
	index (v %) 100,3	101,6	93,7	159,3	93,9	99,0	99,9	93,7	146,7	93,4
2001 - 2011 ^[1]	absolutně 5 081	8 865	-10 990	7 466	379	-122	6 105	-11 964	8 197	-1 837
	index (v %) 101,9	108,0	91,6	140,4	105,6	100,0	106,7	90,9	134,6	94,9
Údaje podle velikostních skupin obcí										
k 26.3.2011 celkem^[1]	273 212	119 765	119 682	25 941	7 088	282 471	96 968	118 933	31 922	34 147
v tom obce										
do 199 obyvatel	7 055	3 115	3 134	607	187	6 887	2 399	3 045	514	923
200 až 499	28 415	12 518	12 733	2 390	734	28 120	9 827	12 547	2 244	3 479
500 až 999	30 261	13 271	13 605	2 567	734	30 167	10 477	13 509	2 510	3 587
1 000 až 1 999	25 152	11 249	10 847	2 320	624	24 695	8 693	10 667	2 355	2 919
2 000 až 4 999	29 407	13 077	12 613	2 922	760	30 091	10 312	12 536	3 439	3 782
5 000 až 9 999	48 520	21 108	21 533	4 487	1 308	51 190	17 638	21 513	5 734	6 250
10 000 až 19 999	33 984	15 172	14 464	3 339	898	35 649	12 310	14 429	4 549	4 286
20 000 až 49 999	25 023	11 298	10 318	2 759	583	26 825	9 260	10 420	3 986	3 121
50 000 až 99 999	45 395	18 957	20 435	4 550	1 260	48 847	16 052	20 267	6 591	5 800
100 000 a více	-	-	-	-	-	-	-	-	-	-
k 1.3.2001 celkem	268 131	110 900	130 672	18 475	6 709	282 593	90 863	130 897	23 725	35 984
v tom obce										
do 199 obyvatel	7 894	3 200	3 981	446	228	8 118	2 502	3 901	409	1 287
200 až 499	26 807	11 225	13 239	1 514	723	27 302	8 702	13 114	1 450	3 956
500 až 999	29 157	12 194	14 348	1 749	767	29 791	9 676	14 241	1 761	4 037
1 000 až 1 999	19 607	8 272	9 419	1 307	508	19 906	6 460	9 381	1 402	2 588
2 000 až 4 999	29 443	12 430	14 101	2 032	731	30 770	10 051	14 169	2 469	3 974
5 000 až 9 999	43 896	18 190	21 637	2 815	1 131	46 709	15 062	21 785	3 819	5 917
10 000 až 19 999	39 071	16 341	18 834	2 792	947	41 701	13 620	18 988	3 869	5 071
20 000 až 49 999	25 630	10 764	11 808	2 316	591	27 767	9 220	11 896	3 274	3 251
50 000 až 99 999	46 626	18 284	23 305	3 504	1 083	50 529	15 570	23 422	5 272	5 903
100 000 a více	-	-	-	-	-	-	-	-	-	-

^[1] předběžné výsledky

Tab. 3.2 Obyvatelstvo podle rodinného stavu podle správních obvodů obcí s rozšířenou působností - Královéhradecký kraj

výsledky podle trvalého bydliště

Kraj, správní obvody obcí s rozšířenou působností	Muži celkem	z toho podle rodinného stavu				Ženy celkem	z toho podle rodinného stavu			
		svobodní	ženatí	rozvedení	ovdovělí		svobodné	vdané	rozvedené	ovdovělé
Královéhradecký kraj k 26.3.2011^[1]	273 212	119 765	119 682	25 941	7 088	282 471	96 968	118 933	31 922	34 147
Broumov	8 350	3 841	3 342	938	211	8 576	3 131	3 329	1 102	1 000
Dobruška	9 906	4 375	4 510	756	256	10 234	3 669	4 487	874	1 197
Dvůr Králové nad Labem	13 576	5 935	5 899	1 326	395	13 878	4 749	5 817	1 533	1 767
Hořice	9 167	4 068	4 075	775	240	9 401	3 219	4 043	912	1 223
Hradec Králové	70 989	30 069	32 104	6 684	1 894	74 834	25 077	31 950	8 890	8 755
Jaroměř	9 558	4 350	4 005	944	242	9 810	3 441	4 051	1 152	1 150
Jičín	23 964	10 586	10 500	2 216	591	23 997	8 086	10 272	2 444	3 138
Kostelec nad Orlicí	12 396	5 413	5 414	1 187	365	12 768	4 381	5 372	1 365	1 635
Náchod	30 060	13 067	13 352	2 824	744	31 678	10 787	13 347	3 682	3 812
Nová Paka	6 698	2 942	3 042	532	168	6 827	2 297	2 972	658	896
Nové Město nad Metují	7 028	2 993	3 288	575	167	7 387	2 533	3 315	692	843
Nový Bydžov	8 662	3 868	3 841	720	219	8 876	3 081	3 822	807	1 161
Rychnov nad Kněžnou	16 905	7 609	7 354	1 514	403	17 042	6 015	7 287	1 771	1 959
Trutnov	31 903	14 367	13 102	3 524	823	32 925	11 517	13 086	4 358	3 887
Vrchlabí	14 050	6 282	5 854	1 426	370	14 238	4 985	5 783	1 682	1 724
Královéhradecký kraj k 1.3.2001	268 131	110 900	130 672	18 475	6 709	282 593	90 863	130 897	23 725	35 984
Broumov	8 641	3 738	3 952	714	191	9 043	3 055	3 972	869	1 117
Dobruška	9 671	4 124	4 743	530	251	10 098	3 438	4 747	591	1 299
Dvůr Králové nad Labem	13 258	5 504	6 438	907	365	13 973	4 463	6 467	1 125	1 867
Hořice	8 909	3 696	4 406	548	234	9 351	2 956	4 412	627	1 326
Hradec Králové	69 609	27 704	34 900	4 767	1 666	74 516	23 217	35 007	6 738	9 107
Jaroměř	9 346	3 973	4 487	641	214	9 828	3 243	4 498	817	1 231
Jičín	22 631	9 408	11 097	1 467	602	23 576	7 378	11 059	1 696	3 412
Kostelec nad Orlicí	11 985	4 909	5 889	806	339	12 531	3 912	5 890	923	1 774
Náchod	29 741	12 257	14 572	1 992	800	31 859	10 353	14 598	2 724	4 063
Nová Paka	6 552	2 788	3 207	375	168	6 742	2 155	3 211	447	914
Nové Město nad Metují	6 973	2 808	3 563	412	168	7 283	2 382	3 568	502	812
Nový Bydžov	8 398	3 528	4 153	455	230	8 655	2 725	4 146	522	1 236
Rychnov nad Kněžnou	16 710	7 190	7 947	1 060	373	17 299	5 906	7 903	1 339	2 046
Trutnov	31 736	13 346	14 732	2 755	744	33 436	11 032	14 769	3 486	4 022
Vrchlabí	13 971	5 927	6 586	1 046	364	14 403	4 648	6 650	1 319	1 758

^[1] předběžné výsledky

Tab. 4.1 Obyvatelstvo ve věku 15 a více let podle nejvyššího ukončeného vzdělání podle velikostních skupin obcí v kraji

výsledky podle trvalého bydliště

Území: Královéhradecký kraj

Datum sčítání, velikostní skupiny obcí	Obyvatelstvo ve věku 15 a více let	z toho nejvyšší ukončené vzdělání					
		základní vč. neukončeného	střední vč. vyučení (bez maturity)	úplné střední (s maturitou) a vyšší odborné ^[1]	vysokoškolské	bez vzdělání	
1.11.1980	430 931	193 131	146 832	72 101	16 639	752	
3.3.1991	438 019	142 158	162 174	101 075	25 616	1 743	
1.3.2001	460 986	103 690	183 030	132 542	34 506	1 937	
26.3.2011^[2]	474 739	82 735	166 928	150 016	49 461	2 478	
Přírůstek (úbytek) mezi sčítáními							
1980 - 1991	absolutně 7 088	-50 973	15 342	28 974	8 977	991	
	index (v %)	101,6	73,6	110,4	140,2	154,0	231,8
1991 - 2001	absolutně 22 967	-38 468	20 856	31 467	8 890	194	
	index (v %)	105,2	72,9	112,9	131,1	134,7	111,1
2001 - 2011 ^[2]	absolutně 13 753	-20 955	-16 102	17 474	14 955	541	
	index (v %)	103,0	79,8	91,2	113,2	143,3	127,9
Údaje podle velikostních skupin obcí							
k 26.3.2011 celkem^[2]	474 739	82 735	166 928	150 016	49 461	2 478	
v tom obce							
do 199 obyvatel	11 818	2 406	4 764	3 191	805	87	
200 až 499	47 687	9 610	19 589	12 981	3 145	255	
500 až 999	51 149	9 767	20 468	14 644	3 715	335	
1 000 až 1 999	42 219	7 871	16 028	12 387	3 376	429	
2 000 až 4 999	50 738	10 161	19 540	14 626	3 705	288	
5 000 až 9 999	85 134	14 737	30 416	27 764	8 194	353	
10 000 až 19 999	59 704	9 944	19 771	19 584	6 697	325	
20 000 až 49 999	44 369	7 742	14 938	14 431	4 830	194	
50 000 až 99 999	81 921	10 497	21 414	30 408	14 994	212	
100 000 a více	-	-	-	-	-	-	
k 1.3.2001 celkem	460 986	103 690	183 030	132 542	34 506	1 937	
v tom obce							
do 199 obyvatel	13 540	3 966	5 943	2 942	492	70	
200 až 499	44 867	12 478	20 381	9 812	1 556	176	
500 až 999	49 015	12 842	21 590	11 757	2 008	311	
1 000 až 1 999	32 914	8 127	14 161	8 318	1 569	320	
2 000 až 4 999	50 107	12 615	21 473	12 782	2 433	291	
5 000 až 9 999	75 419	16 217	31 129	22 105	5 032	307	
10 000 až 19 999	67 551	14 225	25 402	21 206	5 863	169	
20 000 až 49 999	44 472	9 748	16 882	13 585	3 542	134	
50 000 až 99 999	83 101	13 472	26 069	30 035	12 011	159	
100 000 a více	-	-	-	-	-	-	

^[1] včetně nástavbového

^[2] předběžné výsledky

Tab. 4.2 Obyvatelstvo ve věku 15 a více let podle nejvyššího ukončeného vzdělání podle správních obvodů obcí s rozšířenou působností - Královéhradecký kraj

výsledky podle trvalého bydliště

Kraj, správní obvody obcí s rozšířenou působností	Obyvatelstvo ve věku 15 a více let	z toho nejvyšší ukončené vzdělání				
		základní vč. neukončeného	střední vč. vyučení (bez maturity)	úplné střední (s maturitou) a vyšší odborné ^[1]	vysokoškolské	bez vzdělání
Královéhradecký kraj k 26.3.2011^[2]	474 739	82 735	166 928	150 016	49 461	2 478
Broumov	14 375	3 254	5 819	3 548	787	99
Dobruška	17 003	3 042	6 027	5 481	1 724	126
Dvůr Králové nad Labem	23 494	4 498	9 020	6 675	1 919	130
Hořice	15 821	2 709	6 062	4 871	1 327	60
Hradec Králové	125 400	18 315	37 538	43 785	19 168	400
Jaroměř	16 264	3 218	6 106	4 675	1 384	98
Jičín	41 207	7 328	14 822	12 450	3 835	194
Kostelec nad Orlicí	21 375	3 678	8 043	6 827	1 855	113
Náchod	52 532	9 194	18 879	17 046	4 845	216
Nová Paka	11 639	1 898	4 497	3 704	1 012	45
Nové Město nad Metují	12 293	2 016	4 274	4 238	1 319	45
Nový Bydžov	15 008	3 205	5 846	4 129	973	242
Rychnov nad Kněžnou	28 860	4 978	10 423	9 319	2 632	278
Trutnov	55 329	10 668	20 482	16 291	4 770	343
Vrchlabí	24 139	4 734	9 090	6 977	1 911	89
Královéhradecký kraj k 1.3.2001	460 986	103 690	183 030	132 542	34 506	1 937
Broumov	14 393	3 991	6 363	3 264	530	92
Dobruška	16 369	3 738	6 656	4 650	1 105	107
Dvůr Králové nad Labem	22 912	5 693	9 653	5 937	1 348	62
Hořice	15 289	3 327	6 601	4 312	887	50
Hradec Králové	122 103	22 795	42 821	40 213	14 069	356
Jaroměř	15 769	3 959	6 634	3 975	956	57
Jičín	38 823	9 392	15 732	10 722	2 557	121
Kostelec nad Orlicí	20 514	4 603	8 709	5 712	1 226	71
Náchod	51 408	11 398	20 914	15 119	3 284	193
Nová Paka	11 107	2 393	4 823	3 115	671	22
Nové Město nad Metují	11 896	2 436	4 716	3 725	915	22
Nový Bydžov	14 154	3 883	6 039	3 229	604	229
Rychnov nad Kněžnou	28 132	6 389	11 318	8 020	1 768	253
Trutnov	54 291	13 395	22 363	14 399	3 275	229
Vrchlabí	23 826	6 298	9 688	6 150	1 311	73

^[1] včetně nástavbového

^[2] předběžné výsledky

Tab. 5.1 Obyvatelstvo podle ekonomické aktivity podle velikostních skupin obcí v kraji

výsledky podle trvalého bydliště

Území: Královéhradecký kraj

Datum sčítání, velikostní skupiny obcí	Obyvatelstvo celkem	z toho podle ekonomické aktivity							
		ekonomicky aktivní ^[1]	v tom				nezaměstnaní	ekonomicky neaktivní	
			zaměstnaní	z toho					
				zaměstnanci	zaměstnavatelé	osoby pracující na vlastní účet			
1.3.1961	540 838	278 959	261 879	
1.12.1970	540 337	279 081	261 256	
1.11.1980	561 385	298 281	263 104	
3.3.1991	552 809	293 251	288 007	.	.	.	5 244	259 558	
1.3.2001	550 724	279 064	262 014	214 099	9 413	31 613	17 050	267 616	
26.3.2011^[2]	555 683	268 874	246 543	189 991	8 469	31 434	22 331	256 284	
Přírůstek (úbytek) mezi sčítáními									
1961 - 1970	absolutně -501	122	-623	
	index (v %)	99,9	100,0	99,8	
1970 - 1980	absolutně 21 048	19 200	1 848	
	index (v %)	103,9	106,9	100,7	
1980 - 1991	absolutně -8 576	-5 030	-3 546	
	index (v %)	98,5	98,3	98,7	
1991 - 2001	absolutně -2 085	-14 187	-25 993	.	.	.	11 806	8 058	
	index (v %)	99,6	95,2	91,0	.	.	325,1	103,1	
2001 - 2011 ^[2]	absolutně 4 959	-10 190	-15 471	-24 108	-944	-179	5 281	-11 332	
	index (v %)	100,9	96,3	94,1	88,7	90,0	131,0	95,8	
Údaje podle velikostních skupin obcí									
k 26.3.2011 celkem^[2]	555 683	268 874	246 543	189 991	8 469	31 434	22 331	256 284	
v tom obce									
do 199 obyvatel	13 942	6 734	6 135	4 559	189	908	599	6 478	
200 až 499	56 535	27 623	25 299	19 552	627	3 353	2 324	26 086	
500 až 999	60 428	29 721	27 288	20 948	858	3 572	2 433	27 651	
1 000 až 1 999	49 847	24 076	22 073	17 043	693	2 837	2 003	22 910	
2 000 až 4 999	59 498	28 499	26 012	20 333	746	3 021	2 487	27 729	
5 000 až 9 999	99 710	47 062	43 091	33 348	1 512	5 320	3 971	47 640	
10 000 až 19 999	69 633	33 967	31 124	23 899	1 193	3 817	2 843	31 142	
20 000 až 49 999	51 848	25 266	22 848	17 682	834	2 840	2 418	23 592	
50 000 až 99 999	94 242	45 926	42 673	32 627	1 817	5 766	3 253	43 056	
100 000 a více	-	-	-	-	-	-	-	-	
k 1.3.2001 celkem	550 724	279 064	262 014	214 099	9 413	31 613	17 050	267 616	
v tom obce									
do 199 obyvatel	16 012	7 641	7 128	5 698	.	.	513	8 281	
200 až 499	54 109	26 278	24 552	20 003	.	.	1 726	27 497	
500 až 999	58 948	29 463	27 789	22 558	.	.	1 674	29 138	
1 000 až 1 999	39 513	19 821	18 598	15 353	.	.	1 223	19 324	
2 000 až 4 999	60 213	30 018	28 154	23 542	.	.	1 864	29 789	
5 000 až 9 999	90 605	45 715	42 795	34 906	.	.	2 920	44 471	
10 000 až 19 999	80 772	42 073	39 763	32 536	.	.	2 310	38 191	
20 000 až 49 999	53 397	27 425	25 625	21 020	.	.	1 800	25 514	
50 000 až 99 999	97 155	50 630	47 610	38 483	.	.	3 020	45 411	
100 000 a více	-	-	-	-	.	.	-	-	

^[1] včetně pomáhajících rodinných příslušníků

^[2] předběžné výsledky

Tab. 5.2 Obyvatelstvo podle ekonomické aktivity podle správních obvodů obcí s rozšířenou působností - Královéhradecký kraj

výsledky podle trvalého bydliště

Kraj, správní obvody obcí s rozšířenou působností	Obyvatelstvo celkem	z toho podle ekonomické aktivity						
		ekonomicky aktivní ^[1]	v tom					ekonomicky neaktivní
			zaměstnaní	z toho			nezaměstnaní	
				zaměstnanci	zaměstnavatelé	osoby pracující na vlastní účet		
Královéhradecký kraj k 26.3.2011^[2]	555 683	268 874	246 543	189 991	8 469	31 434	22 331	256 284
Broumov	16 926	7 786	6 965	5 569	175	660	821	8 006
Dobruška	20 140	9 710	9 010	7 047	293	1 071	700	9 585
Dvůr Králové nad Labem	27 454	12 987	11 681	8 719	429	1 618	1 306	12 768
Hořice	18 568	8 811	7 928	5 904	247	1 154	883	8 707
Hradec Králové	145 823	71 745	66 389	51 094	2 601	8 899	5 356	66 498
Jaroměř	19 368	9 309	8 386	6 472	257	994	923	8 924
Jičín	47 961	23 236	21 403	16 709	684	2 513	1 833	21 334
Kostelec nad Orlicí	25 164	12 046	11 093	8 776	298	1 263	953	11 893
Náchod	61 738	29 360	27 051	20 749	971	3 455	2 309	29 152
Nová Paka	13 525	6 512	5 974	4 551	231	848	538	6 341
Nové Město nad Metují	14 415	7 004	6 522	4 927	261	904	482	6 877
Nový Bydžov	17 538	8 312	7 496	5 634	193	1 108	816	8 337
Rychnov nad Kněžnou	33 947	16 885	15 723	12 460	478	1 704	1 162	15 409
Trutnov	64 828	31 247	28 123	21 716	928	3 530	3 124	29 848
Vrchlabí	28 288	13 924	12 799	9 664	423	1 713	1 125	12 605
Královéhradecký kraj k 1.3.2001	550 724	279 064	262 014	214 099	9 413	31 613	17 050	267 616
Broumov	17 684	8 823	7 973	6 770	.	.	850	8 738
Dobruška	19 769	9 787	9 284	7 580	.	.	503	9 915
Dvůr Králové nad Labem	27 231	13 860	12 929	10 540	.	.	931	13 232
Hořice	18 260	9 196	8 648	6 785	.	.	548	8 984
Hradec Králové	144 125	74 384	69 651	56 388	.	.	4 733	68 257
Jaroměř	19 174	9 587	8 913	7 329	.	.	674	9 467
Jičín	46 207	23 706	22 283	18 392	.	.	1 423	22 307
Kostelec nad Orlicí	24 516	12 102	11 374	9 481	.	.	728	12 267
Náchod	61 600	30 640	29 050	23 491	.	.	1 590	30 623
Nová Paka	13 294	6 630	6 269	4 983	.	.	361	6 604
Nové Město nad Metují	14 256	7 231	6 977	5 627	.	.	254	6 966
Nový Bydžov	17 053	8 204	7 551	6 078	.	.	653	8 699
Rychnov nad Kněžnou	34 009	17 148	16 192	13 465	.	.	956	16 523
Trutnov	65 172	32 889	30 702	25 483	.	.	2 187	31 784
Vrchlabí	28 374	14 877	14 218	11 707	.	.	659	13 250

^[1] včetně pomáhajících rodinných příslušníků

^[2] předběžné výsledky

Tab. 6.1 Obyvatelstvo podle národnosti podle velikostních skupin obcí v kraji

výsledky podle trvalého bydliště

Území: Královéhradecký kraj

Datum sčítání, velikostní skupiny obcí	Obyvatelstvo celkem	z toho národnost								
		česká	moravská	slezská	slovenská	polská	německá	romská	neuveveno	
1.3.1961	540 838	
1.12.1970	540 337	
1.11.1980	561 385	535 223	.	.	16 602	1 817	4 223	.	.	
3.3.1991	552 809	526 564	2 253	68	14 223	1 895	3 510	1 570	338	
1.3.2001	550 724	523 783	736	44	8 518	1 844	2 601	722	8 165	
26.3.2011^[1]	555 683	392 897	619	29	5 664	1 273	1 288	328	144 983	
Přírůstek (úbytek) mezi sčítáními										
1961 - 1970	absolutně -501	
	index (v %)	99,9	
1970 - 1980	absolutně 21 048	
	index (v %)	103,9	
1980 - 1991	absolutně -8 576	-8 659	.	.	-2 379	78	-713	.	.	
	index (v %)	98,5	98,4	.	85,7	104,3	83,1	.	.	
1991 - 2001	absolutně -2 085	-2 781	-1 517	-24	-5 705	-51	-909	-848	7 827	
	index (v %)	99,6	99,5	32,7	64,7	59,9	97,3	74,1	46,0	
2001 - 2011 ^[1]	absolutně 4 959	-130 886	-117	-15	-2 854	-571	-1 313	-394	136 818	
	index (v %)	100,9	75,0	84,1	65,9	66,5	69,0	49,5	45,4	
Údaje podle velikostních skupin obcí										
k 26.3.2011 celkem^[1]	555 683	392 897	619	29	5 664	1 273	1 288	328	144 983	
v tom obce										
do 199 obyvatel	13 942	9 826	17	1	105	31	23	3	3 799	
200 až 499	56 535	39 719	49	-	447	90	90	23	15 559	
500 až 999	60 428	42 290	67	8	537	112	192	13	16 661	
1 000 až 1 999	49 847	34 756	49	3	530	130	109	23	13 580	
2 000 až 4 999	59 498	41 078	52	2	701	159	342	33	16 291	
5 000 až 9 999	99 710	71 352	91	5	950	225	160	78	25 277	
10 000 až 19 999	69 633	48 756	80	2	781	207	63	18	18 586	
20 000 až 49 999	51 848	36 596	61	2	602	200	243	64	13 081	
50 000 až 99 999	94 242	68 524	153	6	1 011	119	66	73	22 149	
100 000 a více	-	-	-	-	-	-	-	-	-	
k 1.3.2001 celkem	550 724	523 783	736	44	8 518	1 844	2 601	722	8 165	
v tom obce										
do 199 obyvatel	16 012	15 449	13	2	222	34	37	4	174	
200 až 499	54 109	51 976	60	4	742	121	208	29	698	
500 až 999	58 948	56 230	63	4	950	162	378	29	704	
1 000 až 1 999	39 513	37 408	66	4	661	184	212	81	605	
2 000 až 4 999	60 213	56 569	58	3	1 177	237	659	72	887	
5 000 až 9 999	90 605	86 658	89	9	1 292	281	325	235	1 102	
10 000 až 19 999	80 772	77 183	163	8	1 098	379	163	78	1 097	
20 000 až 49 999	53 397	50 041	41	4	993	269	500	118	918	
50 000 až 99 999	97 155	92 269	183	6	1 383	177	119	76	1 980	
100 000 a více	-	-	-	-	-	-	-	-	-	

^[1] předběžné výsledky

Tab. 6.2 Obyvatelstvo podle národnosti podle správních obvodů obcí s rozšířenou působností - Královéhradecký kraj

výsledky podle trvalého bydliště

Kraj, správní obvody obcí s rozšířenou působností	Obyvatelstvo celkem	z toho národnost							
		česká	moravská	slezská	slovenská	polská	německá	romská	neuveдено
Královéhradecký kraj k 26.3.2011^[1]	555 683	392 897	619	29	5 664	1 273	1 288	328	144 983
Broumov	16 926	11 155	14	2	282	43	86	17	5 122
Dobruška	20 140	14 483	36	1	194	49	29	25	5 133
Dvůr Králové nad Labem	27 454	18 955	31	-	228	90	42	4	7 730
Hořice	18 568	13 233	15	-	151	23	12	12	4 808
Hradec Králové	145 823	105 713	183	8	1 494	177	90	92	35 209
Jaroměř	19 368	13 751	31	1	230	107	18	10	4 941
Jičín	47 961	33 163	36	-	547	58	33	26	13 396
Kostelec nad Orlicí	25 164	17 421	24	3	205	43	11	11	7 170
Náchod	61 738	44 452	60	1	563	156	160	52	15 248
Nová Paka	13 525	9 626	11	-	110	41	13	13	3 555
Nové Město nad Metují	14 415	10 715	10	-	132	40	13	4	3 351
Nový Bydžov	17 538	12 256	9	5	141	9	9	13	4 758
Rychnov nad Kněžnou	33 947	23 977	48	2	306	95	28	3	9 086
Trutnov	64 828	44 672	81	6	789	284	684	45	17 335
Vrchlabí	28 288	19 325	30	-	292	58	60	1	8 141
Královéhradecký kraj k 1.3.2001	550 724	523 783	736	44	8 518	1 844	2 601	722	8 165
Broumov	17 684	16 288	15	3	506	53	196	105	340
Dobruška	19 769	18 974	34	1	335	66	70	72	149
Dvůr Králové nad Labem	27 231	25 893	26	2	367	144	82	26	441
Hořice	18 260	17 671	12	-	246	31	21	11	143
Hradec Králové	144 125	137 159	222	7	2 103	262	176	140	2 754
Jaroměř	19 174	18 134	33	3	351	157	47	20	223
Jičín	46 207	44 787	43	3	557	73	58	47	372
Kostelec nad Orlicí	24 516	23 703	35	6	294	62	11	52	214
Náchod	61 600	58 658	46	7	896	234	339	94	817
Nová Paka	13 294	12 789	9	-	155	57	28	16	134
Nové Město nad Metují	14 256	13 698	18	-	201	51	27	-	182
Nový Bydžov	17 053	16 480	16	1	168	11	17	14	268
Rychnov nad Kněžnou	34 009	32 381	113	5	387	153	61	45	599
Trutnov	65 172	60 092	76	5	1 469	391	1 335	68	1 187
Vrchlabí	28 374	27 076	38	1	483	99	133	12	342

^[1] předběžné výsledky

Tab. 7.1 Obyvatelstvo podle náboženské víry podle velikostních skupin obcí v kraji

výsledky podle trvalého bydliště

Území: Královéhradecký kraj

Datum sčítání, velikostní skupiny obcí	Obyvatelstvo celkem	v tom podle náboženské víry						
		věřící hlásící se k církvi, náboženské společnosti ^[1]	z toho			věřící nehlásící se k církvi, náboženské společnosti	bez náboženské víry	neuvedeno
			Církev římskokatolická	Církev československá husitská	Českobratrská církev evangelická			
3.3.1991	552 809	216 886	178 632	24 432	10 038	.	245 365	90 558
1.3.2001	550 724	146 738	113 630	13 141	5 358	.	352 132	51 854
26.3.2011^[2]	555 683	57 309	37 627	4 881	2 227	33 878	209 172	255 324
Přírůstek (úbytek) mezi sčítáními								
1991 - 2001	absolutně index (v %)	-2 085 99,6	-70 148 67,7	-65 002 63,6	-11 291 53,8	-4 680 53,4	106 767 143,5	-38 704 57,3
2001 - 2011 ^[2]	absolutně index (v %)	4 959 100,9	-89 429 39,1	-76 003 33,1	-8 260 37,1	-3 131 41,6	-142 960 59,4	203 470 492,4
Údaje podle velikostních skupin obcí								
k 26.3.2011 celkem^[2]	555 683	57 309	37 627	4 881	2 227	33 878	209 172	255 324
v tom obce								
do 199 obyvatel	13 942	1 518	1 087	77	44	863	4 937	6 624
200 až 499	56 535	6 184	4 224	469	227	3 065	20 011	27 275
500 až 999	60 428	6 471	4 551	462	152	3 457	21 218	29 282
1 000 až 1 999	49 847	4 799	3 219	418	166	2 751	18 209	24 088
2 000 až 4 999	59 498	5 857	3 943	474	200	3 541	22 398	27 702
5 000 až 9 999	99 710	12 149	7 809	1 391	458	6 162	35 739	45 660
10 000 až 19 999	69 633	5 875	3 505	604	306	4 254	27 338	32 166
20 000 až 49 999	51 848	5 064	3 166	437	179	3 481	20 229	23 074
50 000 až 99 999	94 242	9 392	6 123	549	495	6 304	39 093	39 453
100 000 a více	-	-	-	-	-	-	-	-
k 1.3.2001 celkem	550 724	146 738	113 630	13 141	5 358	.	352 132	51 854
v tom obce								
do 199 obyvatel	16 012	5 465	4 574	448	121	.	8 953	1 594
200 až 499	54 109	17 308	14 214	1 272	585	.	31 600	5 201
500 až 999	58 948	17 988	14 600	1 375	505	.	34 851	6 109
1 000 až 1 999	39 513	10 474	8 198	977	328	.	25 335	3 704
2 000 až 4 999	60 213	16 085	12 713	1 332	526	.	38 663	5 465
5 000 až 9 999	90 605	26 434	19 892	3 049	909	.	55 971	8 200
10 000 až 19 999	80 772	19 028	14 000	2 067	867	.	54 384	7 360
20 000 až 49 999	53 397	12 759	9 454	1 254	399	.	35 829	4 809
50 000 až 99 999	97 155	21 197	15 985	1 367	1 118	.	66 546	9 412
100 000 a více	-	-	-	-	-	.	-	-

^[1] v roce 1991 a 2001 včetně věřících nehlásících se ke konkrétní církvi

^[2] předběžné výsledky

Tab. 7.2 Obyvatelstvo podle náboženské víry podle správních obvodů obcí s rozšířenou působností - Královéhradecký kraj

výsledky podle trvalého bydliště

Kraj, správní obvody obcí s rozšířenou působností	Obyvatelstvo celkem	v tom podle náboženské víry						neuveдено
		věřící hlásící se k církvi, náboženské společnosti ^[1]	z toho			věřící nehlásící se k církvi, náboženské společnosti	bez náboženské víry	
			Církev římskokatolická	Církev československá husitská	Českobratrská církev evangelická			
Královéhradecký kraj k 26.3.2011^[2]	555 683	57 309	37 627	4 881	2 227	33 878	209 172	255 324
Broumov	16 926	1 359	866	81	39	927	6 430	8 210
Dobruška	20 140	3 265	2 356	113	107	1 290	6 005	9 580
Dvůr Králové nad Labem	27 454	2 177	1 202	307	136	1 468	11 222	12 587
Hořice	18 568	1 486	982	87	70	1 093	7 393	8 596
Hradec Králové	145 823	14 366	9 253	915	815	9 253	59 150	63 054
Jaroměř	19 368	1 952	1 181	234	84	1 163	7 234	9 019
Jičín	47 961	3 880	2 547	379	78	2 700	17 880	23 501
Kostelec nad Orlicí	25 164	2 418	1 680	90	123	1 504	8 973	12 269
Náchod	61 738	9 683	6 577	1 198	241	4 240	19 813	28 002
Nová Paka	13 525	1 472	888	244	30	819	4 849	6 385
Nové Město nad Metují	14 415	2 581	1 895	231	84	970	4 653	6 211
Nový Bydžov	17 538	1 406	865	176	43	791	6 479	8 862
Rychnov nad Kněžnou	33 947	3 924	2 959	121	79	2 188	11 498	16 337
Trutnov	64 828	5 308	3 207	528	140	3 824	26 165	29 531
Vrchlabí	28 288	2 032	1 169	177	158	1 648	11 428	13 180
Královéhradecký kraj k 1.3.2001	550 724	146 738	113 630	13 141	5 358	.	352 132	51 854
Broumov	17 684	3 986	3 167	239	127	.	12 034	1 664
Dobruška	19 769	7 980	6 879	200	264	.	10 023	1 766
Dvůr Králové nad Labem	27 231	5 763	3 828	915	297	.	18 803	2 665
Hořice	18 260	3 931	3 107	252	148	.	12 932	1 397
Hradec Králové	144 125	33 766	25 745	2 339	1 842	.	95 517	14 842
Jaroměř	19 174	5 304	3 784	704	280	.	12 252	1 618
Jičín	46 207	11 329	8 971	1 238	271	.	31 009	3 869
Kostelec nad Orlicí	24 516	7 275	6 202	248	277	.	15 366	1 875
Náchod	61 600	23 143	17 253	3 159	529	.	32 506	5 951
Nová Paka	13 294	3 847	2 756	608	60	.	8 136	1 311
Nové Město nad Metují	14 256	5 768	4 773	400	193	.	7 115	1 373
Nový Bydžov	17 053	4 381	3 428	544	99	.	10 767	1 905
Rychnov nad Kněžnou	34 009	10 578	8 994	438	202	.	20 053	3 378
Trutnov	65 172	13 994	10 494	1 431	413	.	45 328	5 850
Vrchlabí	28 374	5 693	4 249	426	356	.	20 291	2 390

^[1] v roce 2001 včetně věřících nehlásících se ke konkrétní církvi

^[2] předběžné výsledky

Tab. 8.1 Obyvatelstvo podle státního občanství podle velikostních skupin obcí v kraji

výsledky podle trvalého bydliště

Území: Královéhradecký kraj

Datum sčítání, velikostní skupiny obcí	Obyvatelstvo celkem	z toho podle státního občanství						
		Česká republika	Slovensko	Německo	Polsko	Ukrajina	Rusko	Vietnam
3.3.1991	552 809	541 959	7 957
1.3.2001	550 724	544 420	901	126	1 460	1 131	153	479
26.3.2011^[1]	555 683	538 040	2 434	432	1 702	4 802	360	1 363
Přírůstek (úbytek) mezi sčítáními								
1991 - 2001	absolutně	-2 085	2 461	-7 056
	index (v %)	99,6	100,5	11,3
2001 - 2011 ^[1]	absolutně	4 959	-6 380	1 533	306	242	3 671	207
	index (v %)	100,9	98,8	270,1	342,9	116,6	424,6	235,3
Údaje podle velikostních skupin obcí								
k 26.3.2011 celkem^[1]	555 683	538 040	2 434	432	1 702	4 802	360	1 363
v tom obce								
do 199 obyvatel	13 942	13 672	40	2	24	69	15	27
200 až 499	56 535	55 523	156	31	78	289	14	15
500 až 999	60 428	59 132	228	114	189	250	14	9
1 000 až 1 999	49 847	48 237	225	73	237	449	21	72
2 000 až 4 999	59 498	57 918	232	20	252	434	16	134
5 000 až 9 999	99 710	97 135	332	36	275	620	34	276
10 000 až 19 999	69 633	66 684	511	71	231	885	43	268
20 000 až 49 999	51 848	50 166	195	43	299	269	12	220
50 000 až 99 999	94 242	89 573	515	42	117	1 537	191	342
100 000 a více	-	-	-	-	-	-	-	-
k 1.3.2001 celkem	550 724	544 420	901	126	1 460	1 131	153	479
v tom obce								
do 199 obyvatel	16 012	15 874	24	3	22	24	2	16
200 až 499	54 109	53 666	66	15	83	49	13	9
500 až 999	58 948	58 331	79	20	127	131	14	15
1 000 až 1 999	39 513	39 057	58	8	146	87	31	14
2 000 až 4 999	60 213	59 410	123	10	189	247	14	38
5 000 až 9 999	90 605	89 758	137	18	234	151	7	72
10 000 až 19 999	80 772	79 757	159	14	332	113	32	81
20 000 až 49 999	53 397	52 663	64	23	215	90	12	101
50 000 až 99 999	97 155	95 904	191	15	112	239	28	133
100 000 a více	-	-	-	-	-	-	-	-

^[1] předběžné výsledky

Tab. 8.2 Obyvatelstvo podle státního občanství podle správních obvodů obcí s rozšířenou působností - Královéhradecký kraj

výsledky podle trvalého bydliště

Kraj, správní obvody obcí s rozšířenou působností	Obyvatelstvo celkem	z toho podle státního občanství						
		Česká republika	Slovensko	Německo	Polsko	Ukrajina	Rusko	Vietnam
Královéhradecký kraj k 26.3.2011^[1]	555 683	538 040	2 434	432	1 702	4 802	360	1 363
Broumov	16 926	16 592	58	15	88	26	1	11
Dobruška	20 140	19 805	80	7	45	54	2	23
Dvůr Králové nad Labem	27 454	26 796	56	13	79	230	16	54
Hořice	18 568	17 989	77	3	23	273	8	37
Hradec Králové	145 823	139 998	673	63	158	1 955	203	459
Jaroměř	19 368	18 878	85	7	96	78	9	34
Jičín	47 961	45 684	412	67	54	811	37	176
Kostelec nad Orlicí	25 164	24 435	117	5	42	96	18	35
Náchod	61 738	59 943	145	29	302	394	17	200
Nová Paka	13 525	13 136	31	2	38	130	5	43
Nové Město nad Metují	14 415	14 171	39	11	37	56	3	13
Nový Bydžov	17 538	17 224	86	2	11	76	-	53
Rychnov nad Kněžnou	33 947	33 101	165	14	213	132	19	61
Trutnov	64 828	63 106	236	128	386	194	13	116
Vrchlabí	28 288	27 182	174	66	130	297	9	48
Královéhradecký kraj k 1.3.2001	550 724	544 420	901	126	1 460	1 131	153	479
Broumov	17 684	17 512	38	4	44	22	5	3
Dobruška	19 769	19 625	43	4	47	8	5	5
Dvůr Králové nad Labem	27 231	26 889	38	7	113	38	44	13
Hořice	18 260	18 088	39	2	18	24	5	7
Hradec Králové	144 125	142 434	235	24	169	325	34	160
Jaroměř	19 174	18 809	29	5	134	75	13	14
Jičín	46 207	45 811	76	10	45	120	7	50
Kostelec nad Orlicí	24 516	24 313	29	7	51	45	1	5
Náchod	61 600	60 809	92	17	187	197	13	71
Nová Paka	13 294	13 149	6	5	47	27	2	31
Nové Město nad Metují	14 256	14 104	26	4	46	34	3	-
Nový Bydžov	17 053	16 973	16	-	9	12	-	16
Rychnov nad Kněžnou	34 009	33 531	76	1	142	86	12	37
Trutnov	65 172	64 348	79	26	330	55	9	58
Vrchlabí	28 374	28 025	79	10	78	63	-	9

^[1] předběžné výsledky

Tab. 9.1 Obydlené domy podle druhu domu, vlastníka domu a období výstavby podle velikostních skupin obcí v kraji

výsledky podle trvalého bydlíště

Území: Královéhradecký kraj

Datum sčítání, velikostní skupiny obcí	Domy celkem	z toho obydlené	z obydlených druh domu		z obydlených vlastníků domu					z obydlených s obdobím výstavby od předchozího sčítání
			rodinné domy	bytové domy	fyzická osoba	obec, stát	bytové družstvo	spolu-vlastnictví vlastníků bytů (jednotek)	kombinace vlastníků	
1.3.1961	.	106 593
1.12.1970	116 263	105 037	91 523	9 579
1.11.1980	121 492	103 795	88 563	12 500	.	14 009
3.3.1991	122 925	100 330	85 513	12 958	81 860	12 876	3 361	.	.	.
1.3.2001	128 770	101 662	88 594	10 580	88 244	4 643	2 910	.	.	.
26.3.2011^[1]	136 891	108 187	94 132	12 038	94 684	2 802	1 496	4 486	1 954	10 662
Přírůstek (úbytek) mezi sčítáními										
1961 - 1970	absolutně .	-1 556
	index (v %) .	98,5
1970 - 1980	absolutně 5 229	-1 242	-2 960	2 921
	index (v %) 104,5	98,8	96,8	130,5
1980 - 1991	absolutně 1 433	-3 465	-3 050	458	.	-1 133
	index (v %) 101,2	96,7	96,6	103,7	.	91,9
1991 - 2001	absolutně 5 845	1 332	3 081	-2 378	6 384	-8 233	-451	.	.	.
	index (v %) 104,8	101,3	103,6	81,6	107,8	36,1	86,6	.	.	.
2001 - 2011 ^[1]	absolutně 8 121	6 525	5 538	1 458	6 440	-1 841	-1 414	.	.	.
	index (v %) 106,3	106,4	106,3	113,8	107,3	60,3	51,4	.	.	.
Údaje podle velikostních skupin obcí										
k 26.3.2011 celkem^[1]	136 891	108 187	94 132	12 038	94 684	2 802	1 496	4 486	1 954	10 662
v tom obce										
do 199 obyvatel	6 922	4 322	4 106	109	4 012	84	14	35	33	481
200 až 499	23 271	16 177	15 354	576	15 001	283	94	172	166	1 695
500 až 999	22 150	16 457	15 376	727	15 169	361	98	207	163	1 846
1 000 až 1 999	15 823	12 191	11 110	811	10 995	367	76	313	146	1 424
2 000 až 4 999	14 946	12 091	10 364	1 497	10 487	407	116	615	164	1 049
5 000 až 9 999	23 205	19 662	16 926	2 433	17 250	506	343	774	356	1 646
10 000 až 19 999	11 781	10 406	8 207	1 996	8 607	337	225	761	239	868
20 000 až 49 999	7 030	6 258	4 628	1 505	4 841	238	225	680	105	504
50 000 až 99 999	11 763	10 623	8 061	2 384	8 322	219	305	929	582	1 149
100 000 a více	-	-	-	-	-	-	-	-	-	-
k 1.3.2001 celkem	128 770	101 662	88 594	10 580	88 244	4 643	2 910	.	.	.
v tom obce										
do 199 obyvatel	8 142	5 035	4 843	82	4 739	112	33	.	.	.
200 až 499	22 573	15 444	14 711	462	14 407	328	170	.	.	.
500 až 999	21 095	15 700	14 762	548	14 522	426	189	.	.	.
1 000 až 1 999	11 987	9 146	8 201	634	8 083	394	172	.	.	.
2 000 až 4 999	14 396	11 570	9 892	1 367	9 902	621	275	.	.	.
5 000 až 9 999	20 398	17 275	14 966	1 904	15 000	748	574	.	.	.
10 000 až 19 999	12 872	11 628	9 310	1 993	9 552	715	467	.	.	.
20 000 až 49 999	6 539	5 947	4 381	1 374	4 391	684	383	.	.	.
50 000 až 99 999	10 768	9 917	7 528	2 216	7 648	615	647	.	.	.
100 000 a více	-	-	-	-	-	-	-	.	.	.

^[1] předběžné výsledky

Tab. 9.2 Obydlené domy podle druhu domu, vlastníka domu a období výstavby podle správních obvodů obcí s rozšířenou působností - Královéhradecký kraj

výsledky podle trvalého bydliště

Kraj, správní obvody obcí s rozšířenou působností	Domy celkem	z toho obydlené	z obydlených druh domu		z obydlených vlastníků domu					z obydlených s obdobím výstavby od předchozího sčítání
			rodinné domy	bytové domy	fyzická osoba	obec, stát	bytové družstvo	spolu-vlastnictví vlastníků bytů (jednotek)	kombinace vlastníků	
Královéhradecký kraj k 26.3.2011^[1]	136 891	108 187	94 132	12 038	94 684	2 802	1 496	4 486	1 954	10 662
Broumov	4 030	3 173	2 568	540	2 637	185	53	163	26	194
Dobruška	5 968	4 407	3 926	385	3 895	105	58	160	67	472
Dvůr Králové nad Labem	7 426	5 907	5 131	653	5 214	153	21	280	84	457
Hořice	6 352	4 696	4 320	297	4 275	91	48	106	58	375
Hradec Králové	28 092	23 860	20 544	2 962	20 608	458	358	1 090	820	3 010
Jaroměř	4 542	3 702	3 181	461	3 232	72	87	161	43	331
Jičín	16 292	11 076	10 034	867	9 937	201	151	264	207	1 024
Kostelec nad Orlicí	6 676	5 614	5 104	431	5 043	116	58	236	71	530
Náchod	15 895	12 527	10 984	1 344	11 163	290	308	342	134	1 091
Nová Paka	4 278	3 189	2 858	271	2 910	46	39	72	45	287
Nové Město nad Metují	3 554	2 961	2 639	279	2 627	74	68	107	32	291
Nový Bydžov	6 243	4 666	4 374	231	4 302	118	38	44	62	468
Rychnov nad Kněžnou	8 736	6 944	6 221	560	6 199	157	61	294	71	716
Trutnov	12 712	10 329	8 132	1 917	8 362	487	117	851	145	929
Vrchlabí	6 095	5 136	4 116	840	4 280	249	31	316	89	487
Královéhradecký kraj k 1.3.2001	128 770	101 662	88 594	10 580	88 244	4 643	2 910	.	.	.
Broumov	4 030	3 101	2 498	501	2 516	293	54	.	.	.
Dobruška	5 591	4 174	3 693	346	3 647	169	109	.	.	.
Dvůr Králové nad Labem	7 114	5 663	4 978	548	4 993	269	76	.	.	.
Hořice	6 160	4 504	4 155	259	4 075	103	108	.	.	.
Hradec Králové	25 554	21 744	18 667	2 714	18 669	916	854	.	.	.
Jaroměř	4 322	3 487	3 002	405	3 018	143	91	.	.	.
Jičín	15 400	10 483	9 511	760	9 442	322	261	.	.	.
Kostelec nad Orlicí	6 445	5 309	4 810	386	4 768	178	134	.	.	.
Náchod	15 248	11 852	10 487	1 094	10 514	403	331	.	.	.
Nová Paka	4 022	2 986	2 737	170	2 701	72	91	.	.	.
Nové Město nad Metují	3 316	2 773	2 478	252	2 460	82	90	.	.	.
Nový Bydžov	5 968	4 456	4 186	199	4 118	131	73	.	.	.
Rychnov nad Kněžnou	8 437	6 528	5 818	540	5 696	199	208	.	.	.
Trutnov	11 488	9 712	7 592	1 719	7 606	1 004	341	.	.	.
Vrchlabí	5 675	4 890	3 982	687	4 021	359	89	.	.	.

^[1] předběžné výsledky

Tab. 10.1 Neobydlené domy podle druhu domu a důvodu neobydlenosti podle velikostních skupin obcí v kraji

výsledky podle trvalého bydliště

Území: Královéhradecký kraj

Datum sčítání, velikostní skupiny obcí	Neobydlené domy celkem ^[1]	z toho druh domu						
		rodinné domy	z toho důvod neobydlenosti			bytové domy	z toho důvod neobydlenosti	
			slouží k rekreaci	přestavba domu	nezpůsobilé k bydlení		přestavba domu	nezpůsobilé k bydlení
1.12.1970	11 124	8 064	.	.	.	82	.	.
1.11.1980	17 697	16 186
3.3.1991	22 595	20 942	12 181	2 552	2 112	318	177	48
1.3.2001	27 108	25 980	15 715	1 437	2 914	84	20	30
26.3.2011^[2]	28 704	26 983	15 078	978	1 541	302	18	25
Přírůstek (úbytek) mezi sčítáními								
1970 - 1980	absolutně 6 573	8 122
	index (v %)	159,1	200,7
1980 - 1991	absolutně 4 898	4 756
	index (v %)	127,7	129,4
1991 - 2001	absolutně 4 513	5 038	3 534	-1 115	802	-234	-157	-18
	index (v %)	120,0	124,1	129,0	56,3	138,0	26,4	62,5
2001 - 2011 ^[2]	absolutně 1 596	1 003	-637	-459	-1 373	218	-2	-5
	index (v %)	105,9	103,9	95,9	68,1	52,9	359,5	90,0
Údaje podle velikostních skupin obcí								
k 26.3.2011 celkem^[2]	28 704	26 983	15 078	978	1 541	302	18	25
v tom obce								
do 199 obyvatel	2 600	2 495	1 801	62	121	8	-	-
200 až 499	7 094	6 893	4 521	159	393	18	-	3
500 až 999	5 693	5 418	3 506	173	311	33	2	1
1 000 až 1 999	3 632	3 404	2 060	105	164	36	1	2
2 000 až 4 999	2 855	2 678	1 396	107	144	46	4	2
5 000 až 9 999	3 543	3 235	1 239	191	258	59	6	11
10 000 až 19 999	1 375	1 197	332	78	66	44	4	3
20 000 až 49 999	772	668	155	46	30	32	-	3
50 000 až 99 999	1 140	995	68	57	54	26	1	-
100 000 a více	-	-	-	-	-	-	-	-
k 1.3.2001 celkem	27 108	25 980	15 715	1 437	2 914	84	20	30
v tom obce								
do 199 obyvatel	3 107	3 029	2 133	107	333	-	-	-
200 až 499	7 129	6 920	4 955	254	723	4	1	2
500 až 999	5 395	5 218	3 373	230	603	6	1	1
1 000 až 1 999	2 841	2 713	1 782	119	261	11	1	3
2 000 až 4 999	2 826	2 701	1 515	155	276	16	6	8
5 000 až 9 999	3 123	2 921	1 285	255	384	19	3	9
10 000 až 19 999	1 244	1 150	345	139	158	12	6	2
20 000 až 49 999	592	529	230	59	42	9	2	5
50 000 až 99 999	851	799	97	119	134	7	-	-
100 000 a více	-	-	-	-	-	-	-	-

^[1] v celkovém počtu neobydlených domů zahrnuta i ubytovací zařízení bez bytu

^[2] předběžné výsledky

Tab. 10.2 Neobydlené domy podle druhu domu a důvodu neobydlenosti podle správních obvodů obcí s rozšířenou působností - Královéhradecký kraj

výsledky podle trvalého bydliště

Kraj, správní obvody obcí s rozšířenou působností	Neobydlené domy celkem ^[1]	z toho druh domu						
		rodinné domy	z toho důvod neobydlenosti			bytové domy	z toho důvod neobydlenosti	
			slouží k rekreaci	přestavba domu	nezpůsobilé k bydlení		přestavba domu	nezpůsobilé k bydlení
Královéhradecký kraj k 26.3.2011^[2]	28 704	26 983	15 078	978	1 541	302	18	25
Broumov	857	805	484	35	72	10	-	5
Dobruška	1 561	1 500	917	34	93	7	-	1
Dvůr Králové nad Labem	1 519	1 460	971	62	62	8	-	1
Hořice	1 656	1 608	1 097	71	79	9	2	2
Hradec Králové	4 232	3 975	1 190	157	288	39	1	4
Jaroměř	840	786	258	34	76	16	2	1
Jičín	5 216	5 028	3 749	156	249	27	1	-
Kostelec nad Orlicí	1 062	951	266	75	83	9	-	-
Náchod	3 368	3 184	1 858	107	167	37	2	2
Nová Paka	1 089	1 055	780	29	25	8	-	-
Nové Město nad Metují	593	557	268	21	39	4	1	2
Nový Bydžov	1 577	1 522	816	41	95	12	2	1
Rychnov nad Kněžnou	1 792	1 664	793	50	96	16	-	-
Trutnov	2 383	2 118	1 279	72	62	54	2	4
Vrchlabí	959	770	352	34	55	46	5	2
Královéhradecký kraj k 1.3.2001	27 108	25 980	15 715	1 437	2 914	84	20	30
Broumov	929	884	637	56	79	8	2	6
Dobruška	1 417	1 364	772	74	192	3	1	2
Dvůr Králové nad Labem	1 451	1 370	852	80	126	5	2	-
Hořice	1 656	1 616	1 030	82	155	3	-	1
Hradec Králové	3 810	3 671	1 416	320	640	13	-	4
Jaroměř	835	800	373	56	122	6	2	2
Jičín	4 917	4 781	3 498	173	407	8	4	2
Kostelec nad Orlicí	1 136	1 079	492	76	145	4	1	-
Náchod	3 396	3 246	2 182	153	298	12	3	5
Nová Paka	1 036	981	707	36	61	-	-	-
Nové Město nad Metují	543	525	262	46	83	1	-	-
Nový Bydžov	1 512	1 469	897	65	211	-	-	-
Rychnov nad Kněžnou	1 909	1 838	1 168	65	186	3	2	-
Trutnov	1 776	1 640	1 010	111	143	11	-	8
Vrchlabí	785	716	419	44	66	7	3	-

^[1] v celkovém počtu neobydlených domů zahrnuta i ubytovací zařízení bez bytu

^[2] předběžné výsledky

Tab. 11.1 Obydlené byty podle právního důvodu užívání bytu, vybavenosti osobním počítačem a vybavenosti sociálním zařízením podle velikostních skupin obcí v kraji

výsledky podle trvalého bydliště

Území: Královéhradecký kraj

Datum sčítání, velikostní skupiny obcí	Obydlené byty celkem	z toho právní důvod užívání bytu				z toho vybavenost osobním počítačem		z toho koupelna, sprchový kout v bytě	z toho splachovací záchod v bytě
		ve vlastním domě	v osobním vlastnictví	nájemní	družstevní	s internetem	bez internetu		
1.3.1961	171 345
1.12.1970	175 721
1.11.1980	194 996
3.3.1991	198 446	86 035	1 728	67 579	32 697	.	.	173 609	166 788
1.3.2001	204 529	86 099	21 187	46 943	28 779	12 743	18 363	191 642	186 557
26.3.2011^[1]	206 272	89 888	52 474	30 241	16 922	115 642	7 577	199 483	196 805
Přírůstek (úbytek) mezi sčítáními									
1961 - 1970	absolutně 4 376
	index (v %)	102,6
1970 - 1980	absolutně 19 275
	index (v %)	111,0
1980 - 1991	absolutně 3 450
	index (v %)	101,8
1991 - 2001	absolutně 6 083	64	19 459	-20 636	-3 918	.	.	18 033	19 769
	index (v %)	103,1	100,1	1 226,1	69,5	88,0	.	110,4	111,9
2001 - 2011 ^[1]	absolutně 1 743	3 789	31 287	-16 702	-11 857	102 899	-10 786	7 841	10 248
	index (v %)	100,9	104,4	247,7	64,4	58,8	907,5	41,3	104,1
Údaje podle velikostních skupin obcí									
k 26.3.2011 celkem^[1]	206 272	89 888	52 474	30 241	16 922	115 642	7 577	199 483	196 805
v tom obce									
do 199 obyvatel	4 859	3 582	353	276	41	2 479	166	4 595	4 441
200 až 499	19 314	13 923	1 487	1 249	417	10 308	707	18 424	17 910
500 až 999	20 910	14 308	1 808	1 977	446	11 395	772	19 997	19 529
1 000 až 1 999	17 384	10 349	2 419	2 376	554	9 730	616	16 643	16 353
2 000 až 4 999	21 899	9 955	5 461	3 717	869	11 589	834	21 034	20 673
5 000 až 9 999	37 072	16 342	7 796	6 380	3 667	20 206	1 390	35 881	35 466
10 000 až 19 999	26 452	8 337	8 739	4 834	2 644	14 724	937	25 638	25 383
20 000 až 49 999	20 281	4 833	8 195	3 697	2 389	11 908	670	19 674	19 514
50 000 až 99 999	38 101	8 259	16 216	5 735	5 895	23 303	1 485	37 597	37 536
100 000 a více	-	-	-	-	-	-	-	-	-
k 1.3.2001 celkem	204 529	86 099	21 187	46 943	28 779	12 743	18 363	191 642	186 557
v tom obce									
do 199 obyvatel	5 909	4 438	59	435	114	243	404	5 259	4 886
200 až 499	19 381	13 758	473	1 759	666	807	1 393	17 504	16 522
500 až 999	20 822	14 180	635	2 505	768	1 036	1 670	19 042	18 077
1 000 až 1 999	14 076	7 854	964	2 709	908	726	1 145	12 902	12 479
2 000 až 4 999	22 165	9 723	3 497	5 358	1 545	1 057	1 760	20 515	19 808
5 000 až 9 999	33 476	14 639	3 074	7 675	5 184	2 034	2 909	31 319	30 644
10 000 až 19 999	30 423	9 523	5 200	8 361	5 128	2 012	2 944	28 850	28 360
20 000 až 49 999	20 494	4 456	2 286	7 028	5 037	1 452	1 796	19 453	19 133
50 000 až 99 999	37 783	7 528	4 999	11 113	9 429	3 376	4 342	36 798	36 648
100 000 a více	-	-	-	-	-	-	-	-	-

^[1] předběžné výsledky

Tab. 11.2 Obydlené byty podle právního důvodu užívání bytu, vybavenosti osobním počítačem a vybavenosti sociálním zařízením podle správních obvodů obcí s rozšířenou působností - Královéhradecký kraj

výsledky podle trvalého bydliště

Kraj, správní obvody obcí s rozšířenou působností	Obydlené byty celkem	z toho právní důvod užívání bytu				z toho vybavenost osobním počítačem		z toho koupelna, sprchový kout v bytě	z toho splachovací záchod v bytě
		ve vlastním domě	v osobním vlastnictví	nájemní	družstevní	s internetem	bez internetu		
Královéhradecký kraj k 26.3.2011^[1]	206 272	89 888	52 474	30 241	16 922	115 642	7 577	199 483	196 805
Broumov	6 237	2 398	1 240	1 607	542	3 022	241	5 962	5 831
Dobruška	7 380	3 679	1 299	948	731	4 113	269	7 145	7 063
Dvůr Králové nad Labem	9 837	4 872	2 541	1 355	132	5 453	289	9 325	9 149
Hořice	6 536	3 795	1 219	643	293	3 488	268	6 326	6 240
Hradec Králové	55 715	20 129	18 130	7 190	6 533	33 656	2 072	54 715	54 341
Jaroměř	7 119	3 091	1 514	1 126	745	3 783	297	6 844	6 756
Jičín	17 350	9 076	3 474	1 919	1 313	8 977	640	16 717	16 394
Kostelec nad Orlicí	9 212	4 724	2 135	864	641	4 937	348	8 946	8 892
Náchod	23 182	10 730	4 094	3 790	2 456	12 722	879	22 063	21 613
Nová Paka	4 884	2 706	745	518	464	2 575	206	4 676	4 599
Nové Město nad Metují	5 300	2 578	1 069	717	481	3 040	203	5 170	5 114
Nový Bydžov	6 011	3 896	576	715	282	2 975	228	5 794	5 679
Rychnov nad Kněžnou	12 505	5 887	3 253	1 578	726	6 963	485	12 147	11 997
Trutnov	24 476	8 066	8 416	5 195	1 090	14 134	783	23 618	23 271
Vrchlabí	10 528	4 261	2 769	2 076	493	5 804	369	10 035	9 866
Královéhradecký kraj k 1.3.2001	204 529	86 099	21 187	46 943	28 779	12 743	18 363	191 642	186 557
Broumov	6 614	2 383	873	2 209	637	297	434	6 065	5 794
Dobruška	7 138	3 564	530	1 340	979	442	638	6 698	6 493
Dvůr Králové nad Labem	10 067	4 924	1 202	2 323	683	505	816	9 056	8 737
Hořice	6 564	3 875	668	874	519	340	561	6 141	5 968
Hradec Králové	54 200	18 336	5 526	12 972	10 632	4 336	5 832	52 016	51 261
Jaroměř	7 008	2 898	732	1 768	902	383	577	6 517	6 294
Jičín	17 124	8 853	814	3 851	1 923	847	1 416	15 891	15 280
Kostelec nad Orlicí	8 979	4 648	826	1 437	1 250	479	767	8 512	8 426
Náchod	23 064	10 477	2 521	4 418	3 269	1 538	1 941	21 235	20 463
Nová Paka	4 861	2 652	355	656	716	276	419	4 487	4 366
Nové Město nad Metují	5 229	2 467	784	717	691	401	537	4 928	4 858
Nový Bydžov	6 045	3 897	142	917	417	262	431	5 534	5 332
Rychnov nad Kněžnou	12 363	5 610	2 181	2 007	1 402	678	1 107	11 749	11 479
Trutnov	24 731	7 483	2 118	8 882	3 757	1 426	2 001	23 044	22 330
Vrchlabí	10 542	4 032	1 915	2 572	1 002	533	886	9 769	9 476

[1] předběžné výsledky

Tab. 12.1 Obydlené byty podle převládajícího způsobu vytápění, energie používané k vytápění a vybavenosti plynem podle velikostních skupin obcí v kraji

výsledky podle trvalého bydliště

Území: Královéhradecký kraj

Datum sčítání, velikostní skupiny obcí	Obydlené byty celkem	z toho převládající způsob vytápění			z toho energie používaná k vytápění					z toho plyn zaveden do bytu
		ústřední	etážové (s kotlem v bytě)	kamna	z kotelný mimo dům	uhlí, koks, uhelné brikety	plyn	elektřina	dřevo	
3.3.1991	198 446	88 938	54 124	53 557	68 005
1.3.2001	204 529	135 742	20 996	39 640	58 237	47 186	63 495	23 343	10 238	98 768
26.3.2011^[1]	206 272	135 759	30 517	31 833	52 314	29 068	69 925	24 388	18 233	110 099
Přírůstek (úbytek) mezi sčítáními										
1991 - 2001	absolutně 6 083	46 804	-33 128	-13 917	30 763
	index (v %)	103,1	152,6	38,8	74,0	145,2
2001 - 2011 ^[1]	absolutně 1 743	17	9 521	-7 807	-5 923	-18 118	6 430	1 045	7 995	11 331
	index (v %)	100,9	100,0	145,3	80,3	89,8	61,6	110,1	104,5	111,5
Údaje podle velikostních skupin obcí										
k 26.3.2011 celkem^[1]	206 272	135 759	30 517	31 833	52 314	29 068	69 925	24 388	18 233	110 099
v tom obce										
do 199 obyvatel	4 859	2 609	729	1 263	27	1 840	787	686	1 317	1 123
200 až 499	19 314	11 212	2 916	4 212	166	6 782	4 482	2 789	4 311	5 866
500 až 999	20 910	12 477	2 939	4 488	413	6 665	5 462	3 507	3 867	6 683
1 000 až 1 999	17 384	10 176	3 021	3 413	748	3 389	7 201	2 853	2 231	8 172
2 000 až 4 999	21 899	13 355	3 445	4 071	3 571	3 444	7 974	3 187	2 279	9 771
5 000 až 9 999	37 072	23 688	5 589	6 344	6 548	3 931	16 292	5 815	2 234	20 239
10 000 až 19 999	26 452	16 585	5 292	3 572	8 515	1 548	11 899	2 144	870	17 692
20 000 až 49 999	20 281	15 369	2 095	1 900	10 930	1 020	4 282	1 603	758	11 045
50 000 až 99 999	38 101	30 288	4 491	2 570	21 396	449	11 546	1 804	366	29 508
100 000 a více	-	-	-	-	-	-	-	-	-	-
k 1.3.2001 celkem	204 529	135 742	20 996	39 640	58 237	47 186	63 495	23 343	10 238	98 768
v tom obce										
do 199 obyvatel	5 909	3 313	421	1 684	3	3 363	663	809	1 006	752
200 až 499	19 381	11 418	1 676	4 950	69	10 532	3 247	2 748	2 563	3 464
500 až 999	20 822	12 758	1 787	4 928	399	10 540	4 029	3 394	2 198	4 069
1 000 až 1 999	14 076	8 279	1 689	3 318	580	4 132	5 800	2 398	970	5 849
2 000 až 4 999	22 165	13 194	2 807	5 206	4 042	6 114	7 054	3 267	1 359	7 202
5 000 až 9 999	33 476	21 276	3 660	7 282	6 885	6 291	13 418	5 544	1 078	14 601
10 000 až 19 999	30 423	19 272	4 665	5 651	10 473	3 231	13 606	2 403	502	20 302
20 000 až 49 999	20 494	15 708	1 396	2 835	12 295	2 024	4 153	1 524	366	11 369
50 000 až 99 999	37 783	30 524	2 895	3 786	23 491	959	11 525	1 256	196	31 160
100 000 a více	-	-	-	-	-	-	-	-	-	-

^[1] předběžné výsledky

Tab. 12.2 Obydlené byty podle převládajícího způsobu vytápění, energie používané k vytápění a vybavenosti plynem podle správních obvodů obcí s rozšířenou působností - Královéhradecký kraj

výsledky podle trvalého bydliště

Kraj, správní obvody obcí s rozšířenou působností	Obydlené byty celkem	z toho převládající způsob vytápění			z toho energie používaná k vytápění					z toho plyn zaveden do bytu
		ústřední	etážové (s kotlem v bytě)	kamna	z kotelny mimo dům	uhlí, koks, uhelné brikety	plyn	elektřina	dřevo	
Královéhradecký kraj k 26.3.2011^[1]	206 272	135 759	30 517	31 833	52 314	29 068	69 925	24 388	18 233	110 099
Broumov	6 237	3 564	823	1 539	1 145	1 749	733	1 401	847	1 157
Dobruška	7 380	4 979	667	1 403	1 314	2 034	1 216	1 294	1 024	1 511
Dvůr Králové nad Labem	9 837	5 566	1 896	1 898	1 444	1 779	4 059	881	1 071	5 555
Hořice	6 536	3 740	762	1 729	606	1 493	1 763	1 605	743	2 232
Hradec Králové	55 715	41 199	7 794	5 257	21 871	3 072	21 301	3 868	2 268	40 532
Jaroměř	7 119	3 822	1 741	1 241	1 084	912	3 411	801	537	4 600
Jičín	17 350	9 396	3 606	3 576	2 400	3 767	6 104	2 091	2 161	9 085
Kostelec nad Orlicí	9 212	6 015	1 230	1 631	1 140	1 155	3 982	1 281	1 053	5 127
Náchod	23 182	15 336	3 155	3 668	4 697	3 458	8 185	3 485	1 906	10 414
Nová Paka	4 884	3 149	781	777	750	828	2 235	445	452	3 138
Nové Město nad Metují	5 300	3 436	945	773	906	1 062	1 981	709	425	2 558
Nový Bydžov	6 011	3 642	980	1 103	214	950	3 053	644	899	3 602
Rychnov nad Kněžnou	12 505	8 924	874	2 247	3 536	2 833	1 912	1 866	1 801	2 431
Trutnov	24 476	16 613	3 084	3 494	9 355	2 623	5 360	2 920	2 143	11 530
Vrchlabí	10 528	6 378	2 179	1 497	1 852	1 353	4 630	1 097	903	6 627
Královéhradecký kraj k 1.3.2001	204 529	135 742	20 996	39 640	58 237	47 186	63 495	23 343	10 238	98 768
Broumov	6 614	3 769	748	1 769	1 462	2 647	612	1 345	480	508
Dobruška	7 138	4 769	394	1 625	1 580	3 438	343	1 103	540	268
Dvůr Králové nad Labem	10 067	5 849	1 194	2 517	1 705	2 748	4 020	879	595	5 357
Hořice	6 564	3 796	514	1 974	739	2 301	1 511	1 612	340	1 556
Hradec Králové	54 200	41 140	4 610	6 947	24 164	5 824	19 042	3 289	1 325	38 798
Jaroměř	7 008	3 811	1 349	1 558	1 251	1 569	3 117	753	244	4 160
Jičín	17 124	9 076	2 648	4 496	2 524	6 068	5 326	1 918	1 176	7 939
Kostelec nad Orlicí	8 979	5 935	741	1 921	1 249	2 079	3 481	1 283	776	3 888
Náchod	23 064	15 456	2 335	4 379	5 394	5 365	7 704	3 454	968	8 758
Nová Paka	4 861	3 071	588	1 009	790	1 176	2 245	406	216	3 074
Nové Město nad Metují	5 229	3 440	712	918	1 038	1 452	1 848	629	201	2 389
Nový Bydžov	6 045	3 689	669	1 241	316	1 585	2 798	739	523	2 976
Rychnov nad Kněžnou	12 363	8 707	557	2 579	3 750	4 022	1 559	1 813	1 119	1 353
Trutnov	24 731	16 674	2 261	4 739	10 099	4 821	5 346	3 001	1 217	11 230
Vrchlabí	10 542	6 560	1 676	1 968	2 176	2 091	4 543	1 119	518	6 514

^[1] předběžné výsledky

Tab.13 Vybrané údaje podle obcí v kraji - Královéhradecký kraj

předběžné výsledky podle trvalého bydliště

Kraj, okres, obec	Obyvatelstvo celkem	v tom		v tom ve věku			Ekonomicky aktivní	z toho zaměstnaní	Obydlené domy	Obydlené byty
		muži	ženy	0 - 14 let	15 - 64 let	65 a více let včetně nezjištěno				
Královéhradecký kraj k 26. 3. 2011	555 683	273 212	282 471	80 944	381 388	93 351	268 874	246 543	108 187	206 272
v tom okresy:										
Hradec Králové	163 361	79 651	83 710	22 953	111 587	28 821	80 057	73 885	28 526	61 726
Jičín	80 054	39 829	40 225	11 387	55 284	13 383	38 559	35 305	18 961	28 770
Náchod	112 447	54 996	57 451	16 983	76 248	19 216	53 459	48 924	22 363	41 838
Rychnov nad Kněžnou	79 251	39 207	40 044	12 013	54 485	12 753	38 641	35 826	16 965	29 097
Trutnov	120 570	59 529	61 041	17 608	83 784	19 178	58 158	52 603	21 372	44 841
Okres Hradec Králové	163 361	79 651	83 710	22 953	111 587	28 821	80 057	73 885	28 526	61 726
v tom obce:										
Babice	202	105	97	18	145	39	103	88	61	76
Barchov	292	147	145	34	226	32	153	147	80	90
Běléč nad Orlicí	280	141	139	51	190	39	146	137	89	107
Benátky	114	59	55	21	83	10	58	54	32	35
Blešno	355	185	170	53	251	51	176	168	98	111
Boharyně	531	246	285	79	376	76	257	234	140	182
Černilov	2 429	1 194	1 235	405	1 759	265	1 245	1 155	613	774
Černožice	1 161	577	584	165	804	192	573	521	239	382
Čistěves	160	76	84	31	116	13	85	81	53	56
Divec	216	106	110	41	154	21	108	100	60	61
Dobřenice	579	288	291	72	410	97	294	267	156	194
Dohalice	459	228	231	87	332	40	226	211	112	153
Dolní Přím	629	312	317	100	434	95	319	302	181	231
Habřina	289	140	149	45	208	36	170	155	90	96
Hlušice	758	378	380	118	512	128	367	322	220	244
Hněčves	167	88	79	30	112	25	77	72	50	56
Holohlavy	913	466	447	149	657	107	465	420	233	277
Hořněves	700	339	361	101	486	113	334	296	170	250
Hradec Králové	94 242	45 395	48 847	12 321	63 376	18 545	45 926	42 673	10 623	38 101
Hrádek	198	102	96	25	144	29	102	95	55	62
Humburky	359	169	190	45	244	70	180	167	99	113
Hvozdnice	208	105	103	35	151	22	109	105	54	73
Chlumeck nad Cidlinou	5 371	2 652	2 719	753	3 699	919	2 631	2 396	1 256	2 005
Chudeřice	227	124	103	40	157	30	121	117	74	81
Jeníkovice	438	227	211	73	296	69	211	194	126	149
Jílovice	316	162	154	50	236	30	171	157	77	97
Káranice	201	96	105	29	145	27	120	111	55	65
Klamoš	394	195	199	56	267	71	188	166	122	149
Kobylice	248	124	124	53	175	20	130	125	69	79
Kosice	332	149	183	49	235	48	174	161	101	120
Kosičky	347	175	172	47	245	55	171	156	94	130
Králíky	392	187	205	62	289	41	218	190	93	121
Kratonohy	605	300	305	110	401	94	294	268	149	197
Kunčice	301	143	158	46	202	53	150	139	88	102
Ledce	388	185	203	61	265	62	185	158	89	122
Lejšovka	197	100	97	35	128	34	95	86	63	70
Lhota pod Libčany	913	462	451	143	658	112	484	452	245	320
Libčany	865	422	443	123	643	99	482	436	227	277
Libníkovice	146	64	82	24	95	27	70	68	48	60
Librantice	510	261	249	87	371	52	283	266	149	164
Libřice	301	159	142	42	206	53	156	146	82	98
Lišice	162	89	73	9	98	55	74	62	66	69
Lochenice	592	290	302	106	406	80	292	271	164	192

Tab.13 Vybrané údaje podle obcí v kraji - Královéhradecký kraj

předběžné výsledky podle trvalého bydliště

1. pokračování

Kraj, okres, obec	Obyvatelstvo celkem	v tom		v tom ve věku			Ekonomicky aktivní	z toho zaměstnaní	Obydlené domy	Obydlené byty
		muži	ženy	0 - 14 let	15 - 64 let	65 a více let včetně nezjištěno				
Lodín	354	172	182	56	251	47	178	172	95	121
Lovčice	668	321	347	94	475	99	323	285	187	251
Lužany	135	59	76	15	95	25	64	51	38	43
Lužec nad Cidlinou	507	255	252	53	374	80	246	226	163	191
Máslojedy	220	108	112	44	152	24	114	100	60	67
Měník	605	306	299	106	412	87	311	277	185	195
Mlékosrby	247	121	126	47	161	39	106	100	74	93
Mokrovousy	324	176	148	54	223	47	171	155	85	109
Myštěves	189	93	96	23	131	35	90	85	59	68
Mžany	437	204	233	75	297	65	200	185	112	147
Nechanice	2 276	1 146	1 130	340	1 584	352	1 154	1 061	619	773
Neděliště	365	184	181	55	250	60	182	167	88	121
Nepolisy	936	461	475	157	644	135	444	391	308	330
Nové Město	427	214	213	59	310	58	228	207	117	144
Nový Bydžov	7 186	3 491	3 695	1 037	4 955	1 194	3 334	3 035	1 675	2 571
Obědovice	266	137	129	47	172	47	118	107	79	97
Ohništiny	301	152	149	42	203	56	149	138	95	95
Olešnice	317	156	161	60	209	48	147	135	91	103
Osice	481	233	248	78	325	78	238	220	136	154
Osičky	141	71	70	18	103	20	69	65	44	46
Petrovice	259	128	131	38	187	34	131	117	69	94
Písek	233	111	122	33	148	52	95	83	75	80
Prasek	604	317	287	85	433	86	313	291	180	199
Praskačka	1 007	498	509	152	709	146	505	472	311	379
Předměřice nad Labem	1 875	930	945	311	1 324	240	955	901	397	600
Převýšov	339	164	175	47	231	61	153	130	97	130
Pšánky	51	23	28	5	32	14	21	21	17	21
Puchlovice	125	54	71	17	81	27	55	52	37	50
Račice nad Trotinou	162	87	75	25	117	20	90	83	57	60
Radíkovice	182	89	93	35	126	21	91	81	47	59
Radostov	134	70	64	17	98	19	73	69	38	43
Roudnice	627	311	316	122	438	67	310	288	172	218
Sadová	321	151	170	42	226	53	159	148	99	134
Sendražice	406	219	187	76	282	48	209	193	109	130
Skalice	572	288	284	83	413	76	308	278	164	211
Skřivany	1 046	489	557	172	744	130	485	431	230	326
Sloupno	515	259	256	72	370	73	247	220	154	164
Smidary	1 556	823	733	196	1 084	276	659	579	438	492
Smiřice	2 960	1 418	1 542	436	2 097	427	1 482	1 333	561	1 068
Smržov	487	245	242	78	342	67	255	239	134	145
Sověstice	226	105	121	45	149	32	98	87	54	63
Stará Voda	134	68	66	21	96	17	75	69	43	47
Starý Bydžov	395	194	201	49	277	69	195	169	111	134
Stěžery	1 785	897	888	316	1 278	191	931	856	446	591
Stračov	319	165	154	39	224	56	164	151	95	117
Střezetice	376	184	192	62	262	52	186	170	106	116
Světlí	301	156	145	50	201	50	149	139	81	96
Syrovátka	399	217	182	50	290	59	207	192	115	136
Šaplava	124	68	56	15	87	22	64	55	38	38
Těchlovice	356	188	168	39	249	68	190	180	106	133
Třebechovice pod Orebem	5 752	2 824	2 928	958	3 883	911	2 736	2 501	1 335	1 941
Třesovice	247	126	121	39	173	35	121	108	82	98

Tab.13 Vybrané údaje podle obcí v kraji - Královéhradecký kraj

předběžné výsledky podle trvalého bydliště

2. pokračování

Kraj, okres, obec	Obyvatelstvo celkem	v tom		v tom ve věku			Eko- nomicky aktivní	z toho zaměst- naní	Obydlené domy	Obydlené byty
		muži	ženy	0 - 14 let	15 - 64 let	65 a více let včetně nezjištěno				
Urbanice	347	174	173	59	241	47	182	168	80	109
Vinary	459	216	243	61	307	91	192	178	144	169
Vrchovnice	68	30	38	5	42	21	31	24	21	23
Všestary	1 649	818	831	282	1 136	231	814	757	431	518
Výrava	369	199	170	51	250	68	177	164	117	140
Vysoká nad Labem	1 293	651	642	229	941	123	676	648	335	391
Vysoký Újezd	74	46	28	10	57	7	39	38	24	24
Zachrašany	194	89	105	32	125	37	97	76	68	70
Zdechovice	164	90	74	15	124	25	98	89	53	59
Okres Jičín	80 054	39 829	40 225	11 387	55 284	13 383	38 559	35 305	18 961	28 770
v tom obce:										
Bačalky	152	80	72	15	100	37	67	62	66	63
Bašnice	188	95	93	24	123	41	87	78	58	70
Běchary	220	111	109	30	152	38	107	87	65	71
Bílsko u Hořic	114	54	60	15	73	26	47	45	39	42
Boháňka	225	114	111	33	154	38	104	97	69	73
Borek	103	48	55	22	66	15	42	37	31	31
Brada-Rybníček	129	72	57	19	101	9	70	65	43	44
Březina	82	36	46	13	60	9	47	43	29	31
Bříšťany	239	123	116	25	172	42	120	109	77	75
Budčoves	160	74	86	17	109	34	70	61	45	61
Bukvice	136	69	67	16	96	24	74	70	45	48
Butoves	242	116	126	53	156	33	115	107	57	85
Bystřice	321	151	170	49	237	35	171	157	86	107
Cerekvice nad Bystřicí	809	396	413	158	548	103	367	318	184	267
Červená Třemešná	160	81	79	28	107	25	76	66	38	49
Češov	202	92	110	23	136	43	85	75	70	73
Dětenice	718	349	369	100	526	92	372	349	203	253
Dílce	49	22	27	10	30	9	20	19	13	13
Dobrá Voda u Hořic	576	279	297	107	384	85	265	241	165	198
Dolní Lochov	46	23	23	5	30	11	23	22	19	18
Dřevěnice	231	109	122	38	156	37	112	99	59	71
Holín	596	310	286	100	408	88	313	291	198	198
Holovousy	524	245	279	86	346	92	243	221	164	190
Hořice	8 850	4 359	4 491	1 164	6 087	1 599	4 225	3 834	1 884	3 180
Cholenice	222	109	113	37	151	34	106	89	68	69
Chomutice	647	317	330	121	430	96	301	260	169	212
Choteč	212	115	97	32	141	39	100	89	71	68
Chyjice	159	86	73	29	101	29	65	62	50	48
Jeřice	403	193	210	65	289	49	206	181	114	133
Jičín	16 792	8 355	8 437	2 216	11 837	2 739	8 093	7 506	2 292	6 378
Jičíněves	593	310	283	82	412	99	271	247	175	182
Jinolice	178	86	92	28	122	28	90	82	55	61
Kacákova Lhota	158	76	82	22	112	24	84	70	53	56
Kbelnice	189	102	87	31	142	16	117	104	60	69
Kněžnice	256	134	122	39	164	53	118	112	84	98
Konecchlumí	379	186	193	67	265	47	193	185	103	139
Kopidlno	2 141	1 058	1 083	315	1 464	362	1 038	947	550	729
Kostelec	37	18	19	7	19	11	15	15	13	12
Kovač	133	64	69	21	91	21	68	63	39	53
Kozojedy	195	102	93	28	141	26	85	72	57	64
Kyje	61	31	30	9	35	17	29	29	26	22
Lázně Bělohrad	3 716	1 872	1 844	533	2 505	678	1 857	1 712	935	1 408

Tab.13 Vybrané údaje podle obcí v kraji - Královéhradecký kraj

předběžné výsledky podle trvalého bydliště

3. pokračování

Kraj, okres, obec	Obyvatelstvo celkem	v tom		v tom ve věku			Ekonomicky aktivní	z toho zaměstnaní	Obydlené domy	Obydlené byty
		muži	ženy	0 - 14 let	15 - 64 let	65 a více let včetně nezjištěno				
Libáň	1 702	820	882	235	1 175	292	813	763	562	633
Libošovice	486	248	238	67	319	100	221	205	163	199
Libuň	776	394	382	92	582	102	423	392	215	280
Lískovice	210	97	113	34	140	36	86	71	66	72
Lukavec u Hořic	280	135	145	34	196	50	151	140	95	100
Lužany	575	284	291	77	405	93	303	281	157	200
Markvartice	450	230	220	51	317	82	218	199	159	177
Miletín	897	440	457	136	619	142	452	411	270	360
Milovice u Hořic	321	160	161	77	219	25	159	148	76	97
Mladějov	511	254	257	50	357	104	240	219	157	182
Mlázovice	571	267	304	76	366	129	259	229	161	195
Nemyčevy	342	154	188	62	235	45	158	137	94	104
Nevratice	162	80	82	34	108	20	67	62	50	54
Nová Paka	9 382	4 611	4 771	1 292	6 438	1 652	4 535	4 181	2 032	3 400
Ohařice	66	30	36	9	43	14	33	32	21	24
Ohaveč	74	31	43	15	50	9	34	31	24	24
Osek	195	102	93	36	138	21	103	93	62	69
Ostroměř	1 353	693	660	183	949	221	621	540	375	488
Ostružno	90	50	40	15	62	13	37	35	28	27
Pecka	1 289	649	640	183	865	241	638	599	374	449
Petrovičky	43	21	22	12	22	9	15	11	15	13
Podhorní Újezd a Vojice	610	300	310	87	438	85	301	265	193	212
Podhradí	451	211	240	70	312	69	222	205	136	145
Podúlsí	269	140	129	44	203	22	148	133	75	87
Radim	390	190	200	60	261	69	193	186	125	146
Rašín	83	43	40	19	45	19	36	32	30	32
Rohoznice	332	158	174	58	231	43	161	151	105	113
Rokytná	90	48	42	15	63	12	46	44	34	36
Samšina	265	142	123	39	184	42	135	130	74	82
Sběř	259	134	125	39	167	53	109	93	90	101
Sedliště	106	50	56	15	72	19	51	51	31	38
Sekeřice	110	56	54	11	76	23	47	47	39	42
Slatiny	543	260	283	76	345	122	236	218	151	170
Slavhostice	139	68	71	13	95	31	67	56	57	50
Sobčice	290	150	140	39	216	35	145	134	84	90
Soběraz	91	46	45	14	56	21	48	41	34	36
Sobotka	2 420	1 198	1 222	328	1 651	441	1 137	1 064	639	920
Stará Paka	2 074	1 029	1 045	302	1 385	387	984	882	541	779
Staré Hrady	194	94	100	38	129	27	97	88	67	67
Staré Místo	327	176	151	42	251	34	169	162	62	114
Staré Smrkovice	263	129	134	47	176	40	117	103	80	83
Střevač	283	132	151	48	190	45	137	126	96	106
Sukorady	212	114	98	25	142	45	96	81	64	73
Svatojanský Újezd	96	51	45	13	67	16	47	42	32	36
Šárovcová Lhota	205	98	107	26	138	41	97	86	61	74
Tetín	139	72	67	24	87	28	61	59	44	50
Třebnouševy	287	143	144	42	200	45	137	121	87	95
Třtěnice	335	160	175	56	220	59	170	157	108	123
Tuř	175	87	88	33	116	26	87	79	54	59
Úbislavice	393	198	195	62	259	72	185	162	133	140
Údrnice	280	131	149	49	177	54	127	103	96	100
Úhlejov	160	81	79	31	99	30	74	67	44	54
Újezd pod Troskami	324	163	161	40	212	72	144	130	114	121

Tab.13 Vybrané údaje podle obcí v kraji - Královéhradecký kraj

předběžné výsledky podle trvalého bydliště

4. pokračování

Kraj, okres, obec	Obyvatelstvo celkem	v tom		v tom ve věku			Ekonomicky aktivní	z toho zaměstnaní	Obydlené domy	Obydlené byty
		muži	ženy	0 - 14 let	15 - 64 let	65 a více let včetně nezjištěno				
Úlibice	254	126	128	40	168	46	123	116	69	91
Valdice	1 575	859	716	193	1 208	174	819	765	168	503
Veliš	174	84	90	29	117	28	91	84	55	58
Vidochov	387	211	176	47	273	67	170	150	109	116
Vitiněves	346	168	178	60	245	41	172	158	97	107
Volanice	243	122	121	45	168	30	112	99	68	68
Vrbice	116	62	54	15	65	36	42	42	44	47
Vršce	237	117	120	44	163	30	109	97	48	71
Vřesník	88	47	41	17	62	9	49	45	26	30
Vysoké Veselí	907	452	455	148	631	128	402	350	246	296
Zámostí-Blata	127	65	62	24	79	24	56	51	48	52
Zelenecká Lhota	155	82	73	23	116	16	78	73	47	54
Železnice	1 295	681	614	205	905	185	590	528	368	420
Žeretice	268	143	125	38	182	48	136	126	95	99
Židovice	121	63	58	15	87	19	56	51	41	36
Žlunice	248	123	125	37	169	42	119	115	75	89
Okres Náchod	112 447	54 996	57 451	16 983	76 248	19 216	53 459	48 924	22 363	41 838
v tom obce:										
Adršpach	527	263	264	52	407	68	286	262	109	203
Bezděkov nad Metují	496	247	249	80	327	89	245	229	133	168
Bohuslavice	1 000	493	507	175	667	158	461	424	284	353
Borová	209	102	107	18	152	39	121	112	79	77
Božanov	367	193	174	64	270	33	163	141	95	106
Broumov	7 817	3 758	4 059	1 214	5 341	1 262	3 530	3 113	1 118	2 930
Brzice	206	106	100	33	126	47	89	82	63	92
Bukovice	373	200	173	50	258	65	182	174	114	141
Černčice	481	231	250	81	328	72	234	218	121	161
Červená Hora	207	105	102	35	146	26	108	98	53	66
Červený Kostelec	8 539	4 163	4 376	1 298	5 643	1 598	3 991	3 672	1 810	3 173
Česká Čermná	474	227	247	63	343	68	255	240	130	161
Česká Metuje	321	168	153	63	199	59	135	115	98	110
Česká Skalice	5 205	2 480	2 725	739	3 611	855	2 563	2 357	1 106	1 987
Dolany	625	319	306	87	419	119	305	274	190	230
Dolní Radechová	800	387	413	123	539	138	398	375	231	274
Hejtmánkovice	662	317	345	92	469	101	334	307	171	213
Heřmanice	406	206	200	83	274	49	182	160	106	138
Heřmánkovice	485	246	239	77	343	65	225	202	139	170
Horní Radechová	501	250	251	84	348	69	252	242	136	173
Hořenice	164	92	72	26	102	36	77	70	47	56
Hořičky	533	264	269	76	357	100	252	227	150	186
Hronov	6 357	3 100	3 257	937	4 133	1 287	2 864	2 643	1 446	2 355
Hynčice	185	91	94	31	118	36	76	69	43	71
Chvalkovice	707	359	348	95	508	104	334	305	205	271
Jaroměř	12 638	6 149	6 489	1 998	8 671	1 969	6 099	5 443	1 818	4 775
Jasenná	723	356	367	122	487	114	340	299	210	250
Jestřebí	163	83	80	14	120	29	88	85	48	55
Jetřichov	450	250	200	65	330	55	208	191	111	158
Kramolna	1 039	537	502	162	727	150	536	506	312	330
Křinice	429	226	203	77	288	64	198	180	112	142
Lhota pod Hoříčkami	277	142	135	46	185	46	127	115	84	95
Libchyně	74	39	35	17	37	20	24	22	23	21
Litoboř	116	63	53	20	81	15	62	59	36	41
Machov	1 117	572	545	139	768	210	533	501	316	419

Tab.13 Vybrané údaje podle obcí v kraji - Královéhradecký kraj

předběžné výsledky podle trvalého bydliště

5. pokračování

Kraj, okres, obec	Obyvatelstvo celkem	v tom		v tom ve věku			Ekonomicky aktivní	z toho zaměstnaní	Obydlené domy	Obydlené byty
		muži	ženy	0 - 14 let	15 - 64 let	65 a více let včetně nezjištěno				
Martínkovice	515	263	252	73	356	86	235	208	135	190
Mezilečí	157	75	82	18	109	30	70	67	34	46
Mezilesí	213	111	102	19	148	46	109	102	74	75
Meziměstí	2 687	1 327	1 360	375	1 868	444	1 237	1 120	442	1 009
Náchod	20 763	9 931	10 832	2 948	14 080	3 735	9 911	9 029	2 807	8 160
Nahořany	527	262	265	86	355	86	260	244	154	187
Nové Město nad Metují	9 820	4 745	5 075	1 370	6 620	1 830	4 746	4 411	1 687	3 754
Nový Hrádek	784	376	408	157	516	111	359	341	201	268
Nový Ples	342	166	176	66	222	54	134	121	90	110
Otovice	373	190	183	48	266	59	192	175	109	135
Police nad Metují	4 294	2 080	2 214	656	2 837	801	1 974	1 829	788	1 616
Provodov-Šonov	1 179	596	583	210	817	152	615	576	304	380
Přibyslav	199	95	104	24	154	21	108	104	53	61
Rasošky	630	320	310	117	423	90	283	268	180	210
Rožnov	387	195	192	56	259	72	184	173	105	141
Rychnovek	617	310	307	105	419	93	308	284	150	198
Říkov	200	89	111	36	124	40	89	85	58	62
Sendraž	93	49	44	10	63	20	43	41	28	33
Slatina nad Úpou	296	151	145	43	195	58	139	129	91	108
Slavětín nad Metují	254	124	130	48	167	39	119	111	70	87
Slavoňov	291	141	150	51	192	48	139	130	79	92
Stárvov	623	323	300	76	409	138	284	262	182	240
Studnice	1 081	546	535	193	746	142	535	508	309	391
Suchý Důl	427	231	196	76	287	64	208	195	126	147
Šestajovice	191	102	89	21	136	34	107	93	66	69
Šonov	339	156	183	80	215	44	152	134	76	108
Teplíce nad Metují	1 733	876	857	235	1 187	311	787	714	423	692
Velichovky	749	381	368	92	541	116	389	366	206	259
Velká Jesenice	752	380	372	118	509	125	372	338	218	272
Velké Petrovice	369	180	189	53	259	57	184	173	113	128
Velké Poříčí	2 420	1 183	1 237	402	1 602	416	1 118	1 022	479	887
Velký Třebešov	349	174	175	74	230	45	153	143	96	132
Vernéřovice	357	194	163	68	242	47	163	149	90	110
Vestec	147	70	77	26	105	16	65	60	50	51
Vlkov	389	195	194	76	245	68	170	159	117	132
Vršovka	121	59	62	17	86	18	58	54	36	41
Vysoká Srbská	265	134	131	47	179	39	128	118	85	94
Vysokov	480	248	232	82	326	72	243	226	132	172
Zábrodí	469	238	231	74	323	72	246	231	141	169
Zaloňov	451	234	217	86	307	58	244	228	116	148
Žďár nad Metují	634	309	325	113	436	85	313	293	170	240
Žďárky	555	272	283	80	388	87	283	277	176	202
Žernov	252	131	121	42	178	32	126	121	70	81
Okres Rychnov nad Kněžnou	79 251	39 207	40 044	12 013	54 485	12 753	38 641	35 826	16 965	29 097
v tom obce:										
Albrechtice nad Orlicí	1 023	490	533	118	699	206	513	482	295	347
Bačetín	401	215	186	63	276	62	211	193	112	140
Barošovice v Orlických horách	217	117	100	33	156	28	115	100	48	72
Bílý Újezd	621	332	289	97	433	91	318	295	182	214
Bohdašín	225	105	120	30	139	56	88	83	66	77
Bolehošť	546	285	261	64	384	98	260	244	163	205

Tab.13 Vybrané údaje podle obcí v kraji - Královéhradecký kraj

předběžné výsledky podle trvalého bydliště

6. pokračování

Kraj, okres, obec	Obyvatelstvo celkem	v tom		v tom ve věku			Ekonomicky aktivní	z toho zaměstnaní	Obydlené domy	Obydlené byty
		muži	ženy	0 - 14 let	15 - 64 let	65 a více let včetně nezjištěno				
Borohrádek	2 133	1 048	1 085	325	1 390	418	981	883	463	727
Borovnice	392	201	191	53	283	56	210	194	111	138
Bystré	268	141	127	47	167	54	122	112	72	92
Byzhradec	200	102	98	25	143	32	113	108	63	77
Častolovice	1 681	856	825	289	1 158	234	867	810	368	589
Černá nad Orlicí	1 025	518	507	156	688	181	479	426	307	363
Černíkovice	713	364	349	106	497	110	343	327	209	255
České Meziříčí	1 803	872	931	338	1 237	228	843	765	440	608
Čestice	560	275	285	99	385	76	278	264	141	194
Deštné v Orlických horách	602	295	307	86	416	100	280	249	128	225
Dobré	829	425	404	130	563	136	392	360	222	297
Dobruška	6 921	3 363	3 558	1 021	4 768	1 132	3 358	3 129	1 068	2 675
Dobřany	129	64	65	28	82	19	60	57	39	46
Doudleby nad Orlicí	1 878	931	947	291	1 274	313	893	803	477	717
Hřibiny-Ledská	349	178	171	59	234	56	166	150	111	117
Chleny	237	118	119	43	160	34	112	103	59	70
Chlístov	83	43	40	9	62	12	42	37	23	29
Jahodov	92	44	48	17	65	10	41	36	26	33
Janov	113	56	57	25	63	25	38	33	40	36
Javornice	921	484	437	149	644	128	453	431	268	338
Kostelec nad Orlicí	6 384	3 114	3 270	984	4 325	1 075	2 929	2 710	1 253	2 400
Kostecké Horky	135	69	66	22	87	26	64	59	38	44
Kounov	238	128	110	34	164	40	122	105	80	88
Králova Lhota	230	114	116	49	151	30	107	96	65	74
Krchleby	87	48	39	17	61	9	46	45	25	27
Kvasiny	1 446	793	653	196	1 033	217	655	606	310	514
Lhoty u Potštejna	294	152	142	58	190	46	149	136	77	100
Libel	119	60	59	19	86	14	62	57	36	41
Liberk	702	365	337	111	519	72	374	335	166	231
Lično	581	310	271	85	408	88	319	300	155	193
Lípa nad Orlicí	518	252	266	91	358	69	258	237	160	171
Lukavice	590	311	279	89	420	81	300	289	157	231
Lupenice	267	131	136	38	183	46	140	130	83	94
Mokré	160	81	79	22	114	24	82	76	58	65
Nová Ves	154	75	79	16	108	30	79	73	50	57
Očelice	258	134	124	42	180	36	133	118	74	88
Ohnišov	483	233	250	75	330	78	246	229	135	175
Olešnice	459	232	227	79	307	73	214	202	135	170
Olešnice v Orlických horách	475	236	239	73	322	80	208	186	101	159
Opočno	3 128	1 510	1 618	447	2 083	598	1 500	1 404	638	1 198
Orlické Záhoří	196	108	88	37	138	21	107	94	29	72
Osečnice	296	145	151	49	201	46	144	133	84	89
Pěčín	539	264	275	99	355	85	256	238	136	174
Podbřezí	524	267	257	98	346	80	259	247	137	193
Pohoří	687	337	350	126	476	85	347	330	180	209
Polom	121	59	62	18	88	15	64	63	31	41
Potštejn	915	456	459	124	623	168	440	405	275	330
Proruby	54	26	28	2	38	14	28	27	22	22
Přepychy	580	274	306	83	405	92	279	264	150	193
Rohenice	260	129	131	38	182	40	128	119	76	80
Rokytnice v Orlických horách	2 232	1 098	1 134	330	1 612	290	1 088	985	328	835

Tab.13 Vybrané údaje podle obcí v kraji - Královéhradecký kraj

předběžné výsledky podle trvalého bydliště

7. pokračování

Kraj, okres, obec	Obyvatelstvo celkem	v tom		v tom ve věku			Ekonomicky aktivní	z toho zaměstnaní	Obydlené domy	Obydlené byty
		muži	ženy	0 - 14 let	15 - 64 let	65 a více let včetně nezjištěno				
Rybná nad Zdobnicí	432	216	216	67	301	64	212	198	116	156
Rychnov nad Kněžnou	11 392	5 450	5 942	1 694	7 998	1 700	5 736	5 386	1 560	4 402
Říčky v Orlických horách	91	54	37	10	65	16	40	38	22	29
Sedloňov	224	124	100	32	162	30	112	101	63	74
Semechnice	385	192	193	62	260	63	195	189	125	134
Skuhrov nad Bělou	1 080	528	552	174	736	170	524	489	269	384
Slatina nad Zdobnicí	862	424	438	131	606	125	426	401	228	285
Sněžné	131	63	68	26	68	37	48	46	41	51
Solnice	2 176	1 098	1 078	337	1 479	360	1 069	998	583	785
Svídnice	167	87	80	19	116	32	76	67	55	59
Synkov-Slemeno	387	188	199	49	286	52	220	212	111	135
Trnov	716	365	351	112	489	115	375	355	195	270
Třebešov	262	136	126	44	189	29	145	140	67	90
Tutleky	355	174	181	52	253	50	191	179	94	130
Týniště nad Orlicí	6 272	3 044	3 228	883	4 264	1 125	3 025	2 785	1 052	2 406
Val	287	140	147	41	191	55	135	127	79	104
Vamberk	4 641	2 330	2 311	682	3 143	816	2 267	2 076	877	1 764
Voděrády	684	334	350	98	487	99	335	321	199	241
Vrbice	134	63	71	19	87	28	71	63	37	52
Záměl	653	328	325	95	454	104	314	289	188	219
Zdelov	232	123	109	44	152	36	109	106	71	77
Zdobnice	171	98	73	24	122	25	88	80	39	59
Žďár nad Orlicí	443	215	228	66	318	59	225	208	149	152
Okres Trutnov	120 570	59 529	61 041	17 608	83 784	19 178	58 158	52 603	21 372	44 841
v tom obce:										
Batňovice	752	390	362	108	512	132	358	325	212	268
Bernartice	905	457	448	130	641	134	412	357	188	323
Bílá Třemešná	1 331	676	655	207	891	233	617	567	364	469
Bílé Poličany	150	75	75	20	101	29	61	52	48	65
Borovnice	394	209	185	39	290	65	190	178	116	142
Borovnička	193	101	92	23	133	37	79	66	60	63
Čermná	393	213	180	64	268	61	177	162	111	126
Černý Důl	744	384	360	110	515	119	346	319	204	277
Dolní Branná	968	497	471	132	709	127	510	473	253	324
Dolní Brusnice	358	184	174	53	269	36	197	180	95	116
Dolní Dvůr	248	131	117	40	174	34	122	113	67	87
Dolní Kalná	682	351	331	118	464	100	339	319	198	256
Dolní Lánov	751	379	372	129	538	84	395	364	216	253
Dolní Olešnice	364	192	172	67	259	38	171	156	109	124
Doubravice	379	188	191	51	248	80	170	150	126	144
Dubeneč	709	352	357	111	503	95	362	322	173	236
Dvůr Králové nad Labem	16 137	7 862	8 275	2 261	11 054	2 822	7 714	6 977	2 881	5 953
Hajnice	969	491	478	166	689	114	425	395	211	312
Havlovice	964	487	477	165	655	144	484	455	260	320
Horní Brusnice	440	230	210	53	322	65	213	188	125	154
Horní Kalná	357	174	183	53	252	52	189	177	99	129
Horní Maršov	1 054	520	534	147	771	136	547	473	232	389
Horní Olešnice	294	156	138	30	220	44	152	142	86	99
Hostinné	4 625	2 254	2 371	677	3 271	677	2 244	2 050	661	1 766
Hřibojedy	207	105	102	25	155	27	95	91	56	64
Chotěvice	1 029	504	525	163	720	146	497	450	245	337

Tab.13 Vybrané údaje podle obcí v kraji - Královéhradecký kraj

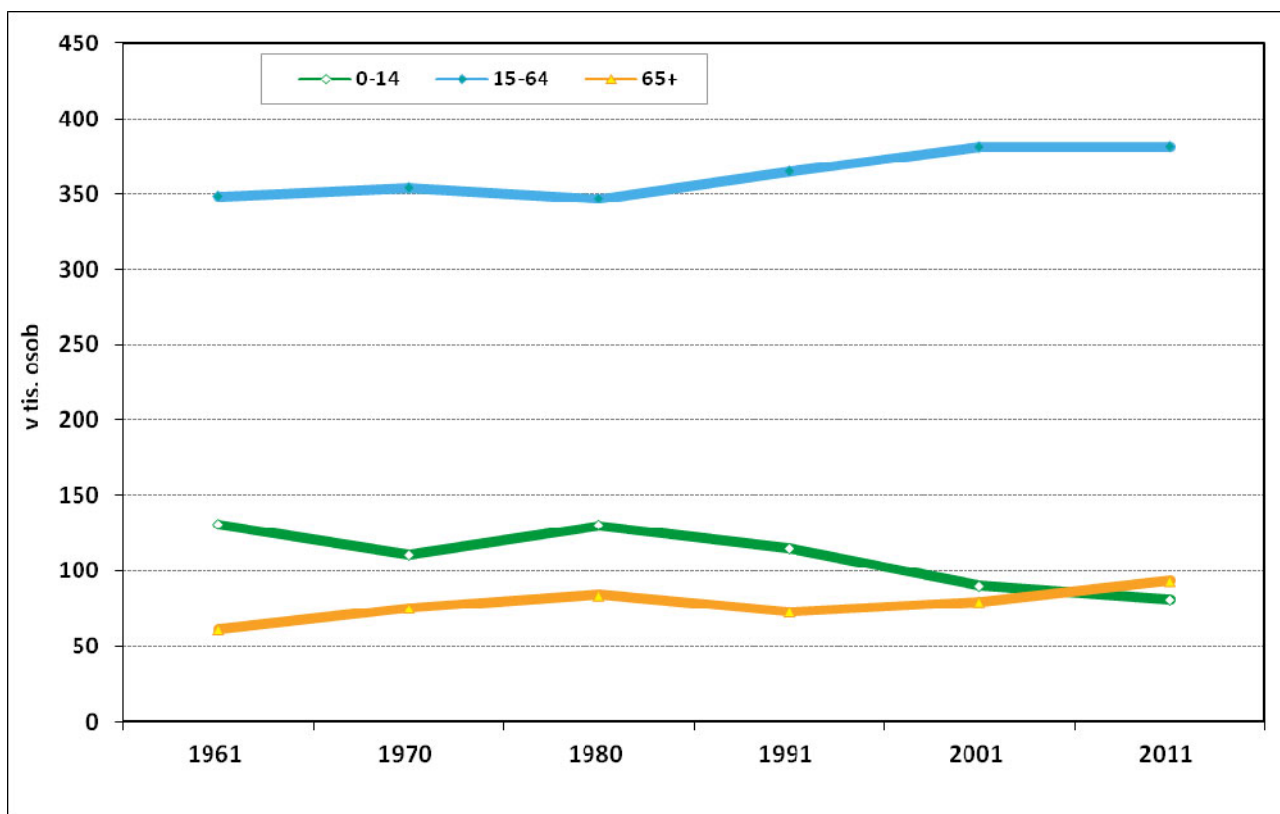
předběžné výsledky podle trvalého bydliště

dokončení

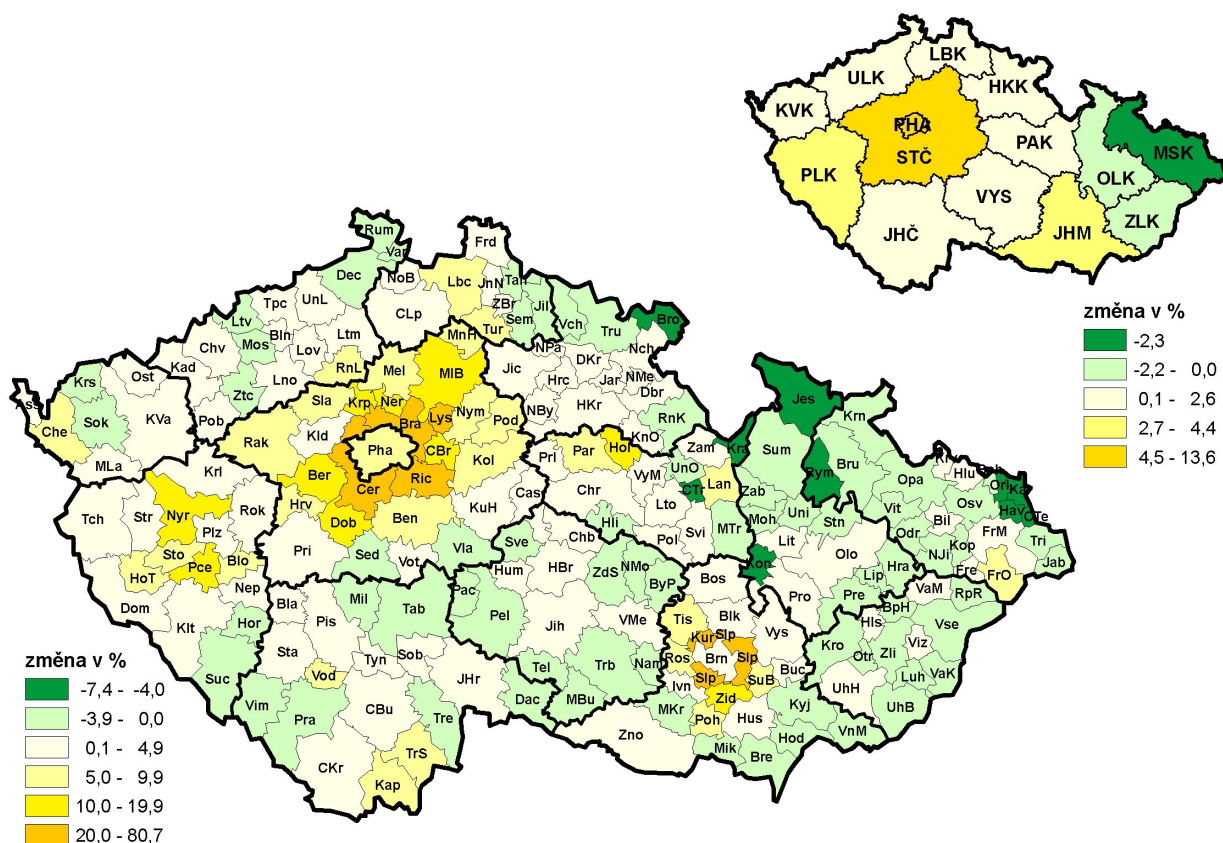
Kraj, okres, obec	Obyvatelstvo celkem	v tom		v tom ve věku			Ekonomicky aktivní	z toho zaměstnaní	Obydlené domy	Obydlené byty
		muži	ženy	0 - 14 let	15 - 64 let	65 a více let včetně nezjištěno				
Choustníkovo Hradiště	597	285	312	84	419	94	272	240	149	180
Chvaleč	635	320	315	105	441	89	290	255	148	207
Janské Lázně	818	411	407	108	597	113	445	405	118	343
Jívka	588	294	294	88	404	96	234	207	163	202
Klásterská Lhota	200	97	103	25	138	37	93	80	63	69
Kocbeře	530	274	256	85	387	58	263	242	136	177
Kohoutov	268	139	129	44	180	44	121	102	82	89
Královec	183	103	80	25	138	20	78	64	55	60
Kuks	255	130	125	40	179	36	128	112	64	92
Kunčice nad Labem	581	314	267	77	424	80	308	285	127	193
Lampertice	464	226	238	60	314	90	186	145	101	113
Lánov	1 734	878	856	291	1 249	194	878	814	410	602
Lanžov	201	89	112	30	135	36	90	77	61	78
Libňatov	363	180	183	45	253	65	182	166	114	128
Libotov	179	84	95	23	135	21	91	85	54	54
Litič	151	66	85	33	96	22	66	58	38	39
Malá Úpa	147	84	63	30	106	11	75	72	53	59
Malé Svatoňovice	1 528	756	772	212	1 039	277	757	684	318	614
Maršov u Úpice	165	83	82	26	107	32	74	70	53	61
Mladé Buky	2 223	1 121	1 102	326	1 598	299	1 124	988	429	789
Mostek	1 306	665	641	174	891	241	540	471	255	465
Nemojov	651	325	326	124	436	91	312	288	199	218
Pec pod Sněžkou	739	371	368	81	559	99	373	343	206	200
Pilníkov	1 217	626	591	197	840	180	576	529	271	422
Prosečné	556	282	274	81	406	69	279	259	128	205
Radvanice	1 044	507	537	173	731	140	496	454	87	423
Rtyně v Podkrkonoší	3 011	1 508	1 503	411	2 032	568	1 449	1 348	676	1 124
Rudník	2 247	1 159	1 088	374	1 555	318	996	900	459	754
Stanovice	64	33	31	7	47	10	33	27	23	24
Staré Buky	497	257	240	82	338	77	231	216	158	162
Strážné	197	100	97	38	139	20	101	91	51	51
Suchovršice	358	174	184	55	252	51	180	171	100	128
Svoboda nad Úpou	2 177	1 093	1 084	266	1 534	377	1 044	940	369	799
Špindlerův Mlýn	1 331	669	662	180	965	186	622	581	234	492
Trotina	84	50	34	13	55	16	36	31	21	28
Trutnov	31 085	15 092	15 993	4 531	21 799	4 755	15 355	13 819	3 451	12 121
Třebihošť	412	209	203	65	272	75	195	180	129	156
Úpice	5 854	2 816	3 038	926	3 873	1 055	2 595	2 324	940	2 295
Velké Svatoňovice	1 231	654	577	169	830	232	599	539	350	446
Velký Vřešťov	217	108	109	35	148	34	115	100	67	74
Vilantice	206	102	104	38	127	41	89	81	66	71
Vítězná	1 371	704	667	217	951	203	627	541	337	466
Vlčice	492	250	242	79	351	62	249	231	129	155
Vlčkovice v Podkrkonoší	416	215	201	65	286	65	199	173	104	133
Vrchlabí	12 674	6 168	6 506	1 760	8 765	2 149	6 325	5 812	1 855	4 944
Zábřezí-Řečice	145	70	75	20	101	24	63	58	41	49
Zdobín	103	46	57	20	62	21	49	44	37	38
Zlatá Olešnice	190	97	93	35	136	19	98	85	56	58
Žacléř	3 488	1 683	1 805	493	2 340	655	1 511	1 315	441	1 395

GRAFICKÁ PŘÍLOHA

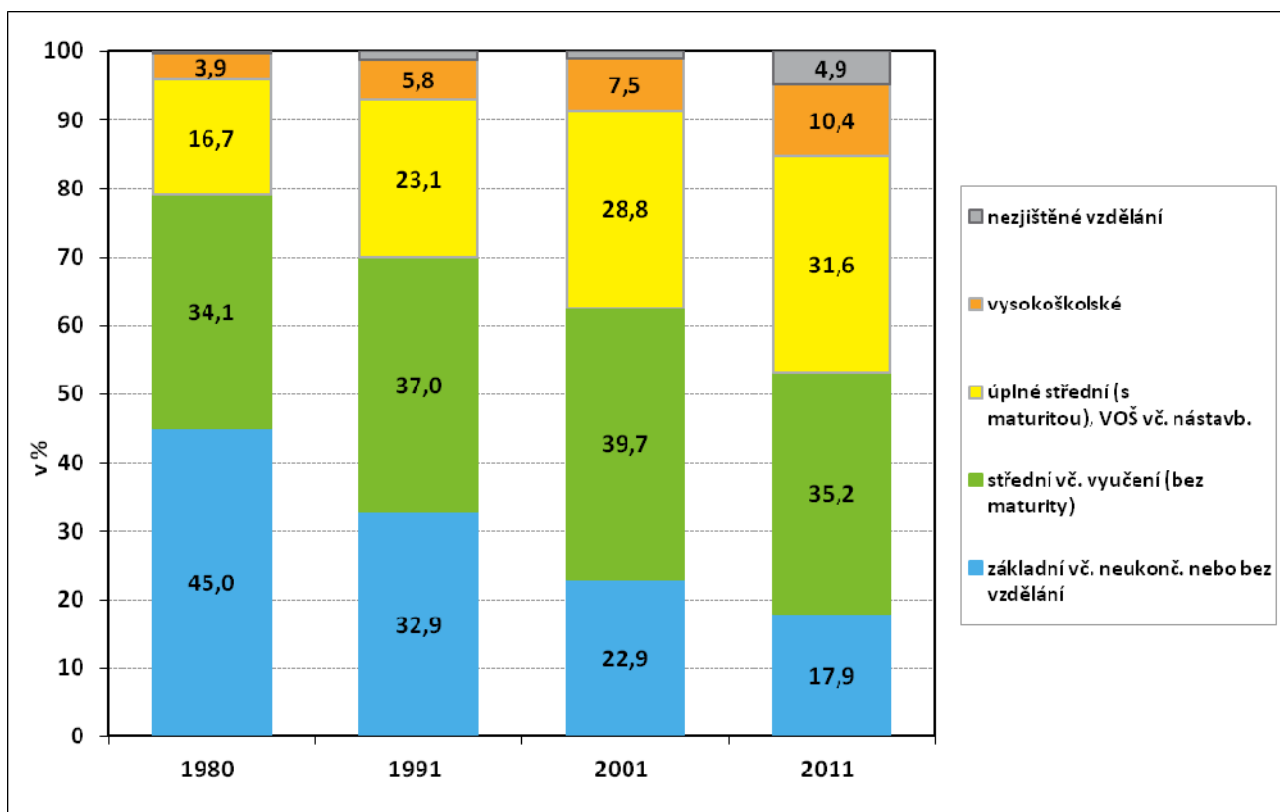
Graf č. 1 Obyvatelstvo podle věku mezi sčítáními 1961 až 2011



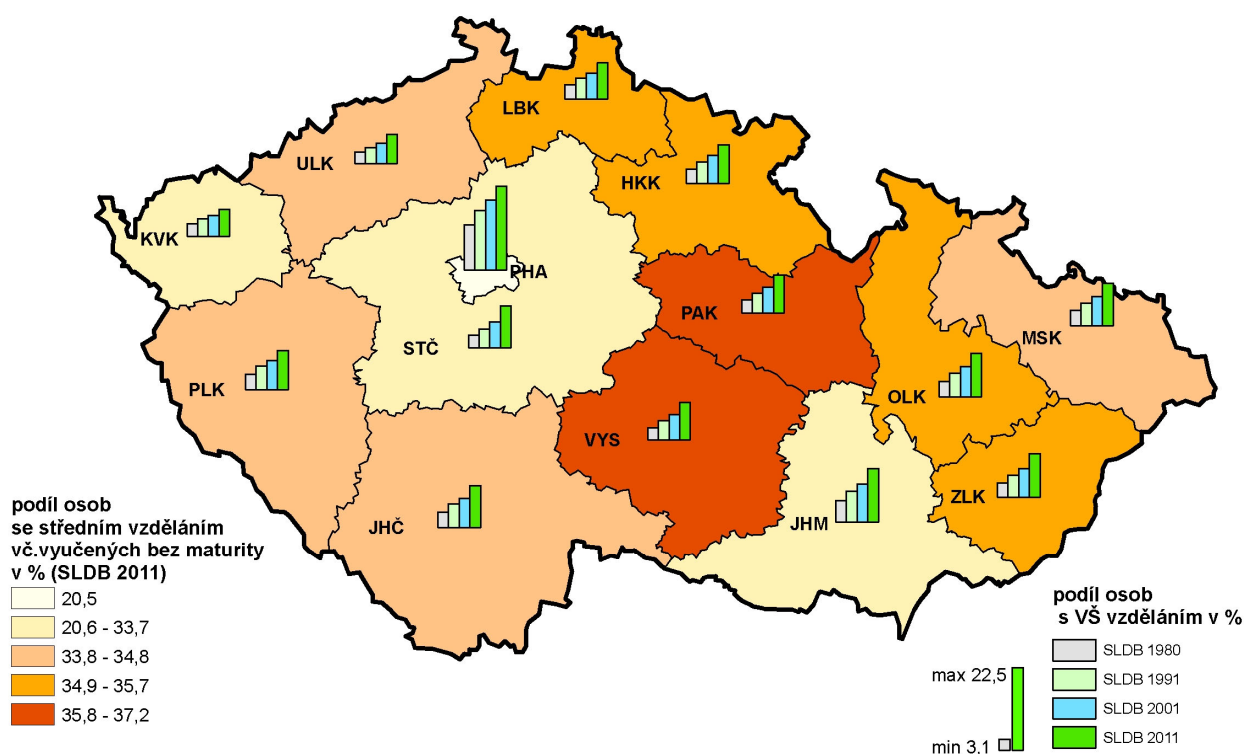
Kartogram č. 1 Změna počtu obyvatel ve správních obvodech obcí s rozšířenou působností krajů a v krajích mezi sčítáními 2001 a 2011



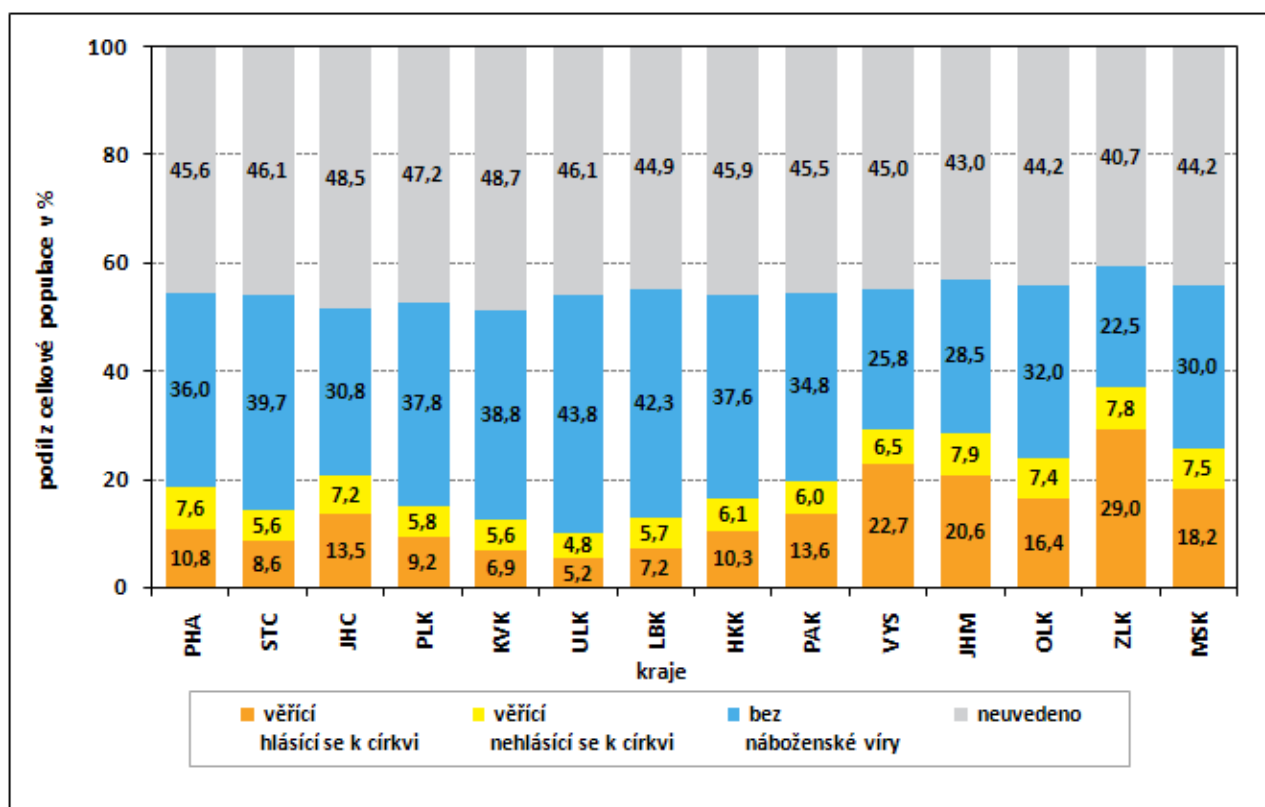
Graf č. 2 Obyvatelstvo ve věku 15 a více let podle nejvyššího ukončeného vzdělání mezi sčítáními 1980 až 2011



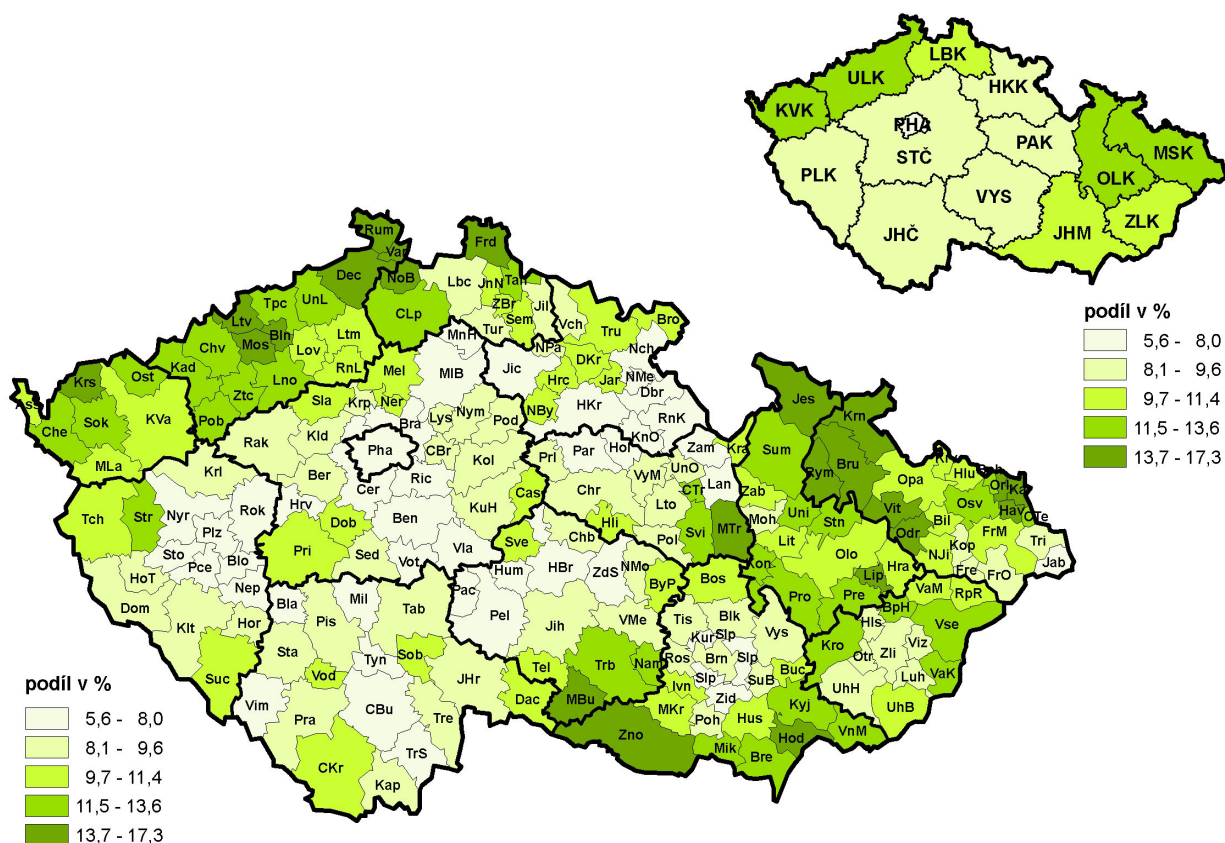
Kartogram č. 2 Změna podílu osob s vysokoškolským vzděláním mezi sčítáními 1980 až 2011 a podíl osob se středním vzděláním (bez maturity) podle krajů



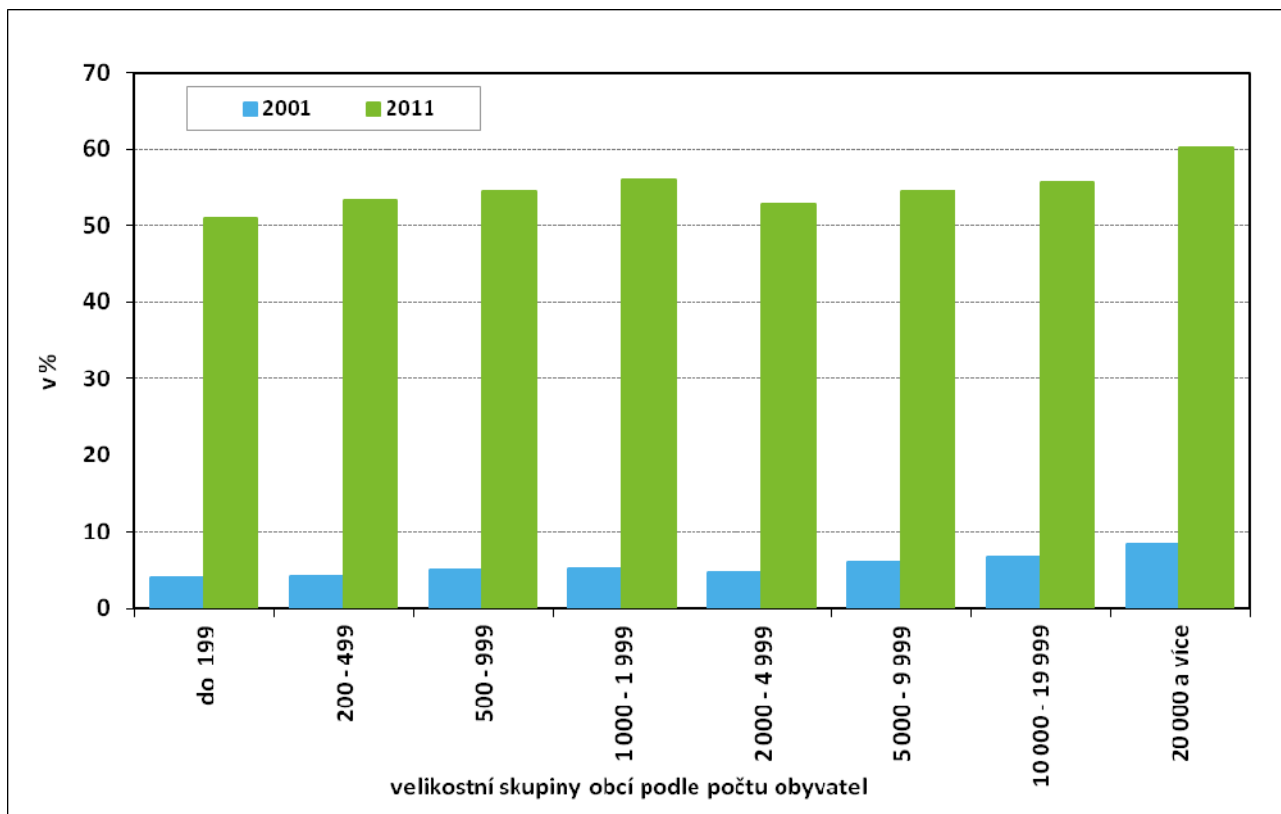
Graf č. 3 Obyvatelstvo podle náboženské víry podle krajů (SLDB 2011)



Kartogram č. 3 Podíl nezaměstnaných na ekonomicky aktivních ve správních obvodech obcí s rozšířenou působností krajů a v krajích (SLDB 2011)



Graf č. 4 Podíl bytů připojených na internet při sčítání 2001 a 2011 podle velikostních skupin obcí v kraji



Kartogram č. 4 Podíl bytů s ústředním nebo etážovým vytápěním ve správních obvodech obcí s rozšířenou působností krajů a v krajích (SLDB 2011)

