



národní
úložiště
šedé
literatury

Předběžné výsledky Sčítání lidu, domů a bytů 2011: Kraj Vysočina

Český statistický úřad
2012

Dostupný z <http://www.nusl.cz/ntk/nusl-204187>

Dílo je chráněno podle autorského zákona č. 121/2000 Sb.

Tento dokument byl stažen z Národního úložiště šedé literatury (NUŠL).

Datum stažení: 27.09.2024

Další dokumenty můžete najít prostřednictvím vyhledávacího rozhraní [nusl.cz](http://www.nusl.cz) .

SLDB 2011

Praha, únor 2012

Kód publikace: 02063-12

Č. j. : 34/2012 - 61

Předběžné výsledky Sčítání lidu, domů a bytů 2011 Kraj Vysočina

Zpracoval:

Odbor statistiky obyvatelstva

Ředitel odboru:

Ing. Josef Škrabal

Kontaktní zaměstnanec:

Ing. Jiří Teplý, e-mail: j.teply@scitani.cz

Krajská správa ČSÚ

v Jihlavě,

oddělení informačních služeb:

tel.: 567 109 071, e-mail: infoservisvys@czso.cz

Zajímají Vás nejnovější údaje o inflaci, HDP, obyvatelstvu, průměrných mzdách a mnohé další? Najdete je na stránkách ČSÚ na Internetu: www.czso.cz

ISBN 978-80-250-2155-2

© Český statistický úřad, Praha, 2012

OBSAH

Úvod.....	5
Metodické vysvětlivky	7
Mapa administrativního členění kraje	8
Mapa měst a městysů v kraji	8
Komentář k předběžným výsledkům SLDB 2011 v kraji	9
TABULKY S PŘEDBĚŽNÝMI VÝSLEDKY SLDB 2011	13
Tab. 1.1 Obyvatelstvo podle pohlaví, druhu pobytu, rodáci a cizinci podle velikostních skupin obcí v kraji	14
Tab. 1.2 Obyvatelstvo podle pohlaví, druhu pobytu, rodáci a cizinci podle správních obvodů obcí s rozšířenou působností v kraji	15
Tab. 2.1 Obyvatelstvo podle věku podle velikostních skupin obcí v kraji	16
Tab. 2.2 Obyvatelstvo podle věku podle správních obvodů obcí s rozšířenou působností v kraji	17
Tab. 3.1 Obyvatelstvo podle rodinného stavu podle velikostních skupin obcí v kraji.....	18
Tab. 3.2 Obyvatelstvo podle rodinného stavu podle správních obvodů obcí s rozšířenou působností v kraji	19
Tab. 4.1 Obyvatelstvo ve věku 15 a více let podle nejvyššího ukončeného vzdělání podle velikostních skupin obcí v kraji	20
Tab. 4.2 Obyvatelstvo ve věku 15 a více let podle nejvyššího ukončeného vzdělání podle správních obvodů obcí s rozšířenou působností v kraji.....	21
Tab. 5.1 Obyvatelstvo podle ekonomické aktivity podle velikostních skupin obcí v kraji	22
Tab. 5.2 Obyvatelstvo podle ekonomické aktivity podle správních obvodů obcí s rozšířenou působností v kraji	23
Tab. 6.1 Obyvatelstvo podle národnosti podle velikostních skupin obcí v kraji	24
Tab. 6.2 Obyvatelstvo podle národnosti podle správních obvodů obcí s rozšířenou působností v kraji	25
Tab. 7.1 Obyvatelstvo podle náboženské víry podle velikostních skupin obcí v kraji	26
Tab. 7.2 Obyvatelstvo podle náboženské víry podle správních obvodů obcí s rozšířenou působností v kraji	27
Tab. 8.1 Obyvatelstvo podle státního občanství podle velikostních skupin obcí v kraji	28
Tab. 8.2 Obyvatelstvo podle státního občanství podle správních obvodů obcí s rozšířenou působností v kraji.....	29
Tab. 9.1 Obydlené domy podle druhu domu, vlastníka domu a období výstavby podle velikostních skupin obcí v kraji	30

Tab. 9.2 Obydlené domy podle druhu domu, vlastníka domu a období výstavby podle správních obvodů obcí s rozšířenou působností v kraji	31
Tab. 10.1 Neobydlené domy podle druhu domu a důvodu neobydlenosti podle velikostních skupin obcí v kraji	32
Tab. 10.2 Neobydlené domy podle druhu domu a důvodu neobydlenosti podle správních obvodů obcí s rozšířenou působností v kraji	33
Tab. 11.1 Obydlené byty podle právního důvodu užívání bytu, vybavenosti osobním počítačem a vybavenosti sociálním zařízením podle velikostních skupin obcí v kraji	34
Tab. 11.2 Obydlené byty podle právního důvodu užívání bytu, vybavenosti osobním počítačem a vybavenosti sociálním zařízením podle správních obvodů obcí s rozšířenou působností v kraji	35
Tab. 12.1 Obydlené byty podle převládajícího způsobu vytápění, energie používané k vytápění a vybavenosti plynem podle velikostních skupin obcí v kraji	36
Tab. 12.2 Obydlené byty podle převládajícího způsobu vytápění, energie používané k vytápění a vybavenosti plynem podle správních obvodů obcí s rozšířenou působností v kraji	37
Tab. 13 Vybrané údaje podle obcí v kraji	38
GRAFICKÁ PŘÍLOHA	53
Graf č. 1 Obyvatelstvo podle věku mezi sčítáními 1961 až 2011.....	55
Kartogram č. 1 Změna počtu obyvatel ve správních obvodech obcí s rozšířenou působností krajů a v krajích mezi sčítáními 2001 a 2011.....	55
Graf č. 2 Obyvatelstvo ve věku 15 a více let podle nejvyššího ukončeného vzdělání mezi sčítáními 1980 až 2011	56
Kartogram č. 2 Změna podílu osob s vysokoškolským vzděláním mezi sčítáními 1980 až 2011 a podíl osob se středním vzděláním (bez maturity) podle krajů.....	56
Graf č. 3 Obyvatelstvo podle náboženské víry podle krajů (SLDB 2011).....	57
Kartogram č. 3 Podíl nezaměstnaných na ekonomicky aktivních ve správních obvodech obcí s rozšířenou působností krajů a v krajích (SLDB 2011)	57
Graf č. 4 Podíl bytů připojených na internet při sčítání 2001 a 2011 podle velikostních skupin obcí v kraji	58
Kartogram č. 4 Podíl bytů s ústředním nebo etážovým vytápěním ve správních obvodech obcí s rozšířenou působností krajů a v krajích (SLDB 2011)	58

ÚVOD

Sčítání lidu, domů a bytů 2011 se v České republice uskutečnilo k 26. březnu 2011. Rozhodným okamžikem, ke kterému se veškerá data zjišťovala, byla půlnoc z 25. na 26. březen 2011.

Stejně tak, jako předchozí sčítání, bylo i sčítání 2011 součástí celosvětového programu populačních a bytových censů, které koordinuje OSN ve spolupráci se Statistickým úřadem Evropských společenství (Eurostat). Česká republika se tak zařadila mezi více než 200 zemí světa, které sčítání realizovaly kolem roku 2010.

Pro země EU bylo provedení sčítání povinné. Závazným dokumentem se stalo Nařízení Evropského Parlamentu a Rady ES č. 763/2008 ze dne 9. července 2008 o sčítání lidu, domů a bytů, které mj. stanovilo, že sčítání ve všech členských státech Evropského společenství proběhne ve stejném roce, a to v roce 2011. Součástí Nařízení je i seznam povinných témat, za která jsou vyžadována data a také termín pro předání zpracovaných údajů Evropské komisi a Eurostatu (do 27 měsíců po skončení roku 2011, tj. do konce března 2014).

Právním rámcem pro sčítání v ČR je zákon č. 296/2009 Sb. ze dne 22. července 2009 o sčítání lidu, domů a bytů v roce 2011. Na základě tohoto zákona za přípravu, organizaci, samotné provedení sčítání, zpracování a zpřístupnění jeho výsledků zodpovídá Český statistický úřad. Jeho smluvním partnerem pro provedení terénních prací při sčítání byla Česká pošta, s. p. Na sčítání lidu se podílely mnohé další instituce a úřady, zejména pak úřady obcí, krajské úřady, Magistrát hlavního města Prahy a některé ústřední správní úřady (Ministerstvo vnitra, Ministerstvo obrany, Ministerstvo zahraničních věcí, Ministerstvo spravedlnosti, Český úřad zeměměřický a katastrální).

Publikace předběžných výsledků přináší poměrně široký rozsah základních souhrnných informací za obyvatele, domy a byty v třídění podle velikostních skupin obcí a podle správních obvodů obcí s rozšířenou působností; je obohacena o vybrané ukazatele podle jednotlivých obcí kraje v třídění podle okresů. Do značné míry obsahová stabilita jednotlivých sčítání umožnila doplnit nejnovější údaje za kraj i o vývoj některých základních charakteristik obyvatel, domů a bytů za posledních 50 let s využitím srovnatelných informací ze sčítání 1961 až 2001.

Publikace z předběžných výsledků sčítání 2011 jsou vydány samostatně za jednotlivé kraje České republiky a také souhrnně za Českou republiku s podrobnějším územním pohledem podle velikostních skupin obcí a s mezikrajským srovnáním. Předběžné výsledky jsou zároveň zveřejněny na internetových stránkách ČSÚ www.czso.cz.

Český statistický úřad děkuje všem spolupracujícím úřadům, institucím a organizacím, které se podílely na přípravě a provedení sčítání. Především však děkuje občanům České republiky a všem, kteří se sčítání lidu, domů a bytů 2011 zúčastnili.

Veškerá práva vydavatele vyhrazena. Reprodukce výňatků z této publikace lze pořizovat, pokud je uveden jejich zdroj, s výjimkou reprodukce pro komerční účely. Citace mohou být zveřejněny jen s uvedením názvu této publikace. V ostatních případech je nutné žádat svolení ČSÚ k publikaci dat.

Ležatá čárka (-) v tabulce na místě čísla značí, že se jev nevyskytoval.

Tečka (.) na místě čísla značí, že údaj není k dispozici nebo je nespolehlivý.

Ležatý křížek (x) značí, že zápis není možný z logických důvodů.

Nula (0) se v tabulce používá pro označení číselných údajů menších než polovina zvolené měřicí jednotky.

Výpočty v tabulkách jsou prováděny z nezaokrouhlených údajů (včetně součtů).

Publikované údaje jsou platné k 31. 1. 2012, zpřesňují údaje publikované již dříve.

METODICKÉ VYSVĚTLIVKY

Předběžné výsledky sčítání lidu, domů a bytů k 26. březnu 2011 obsahují údaje

- o obyvatelstvu podle místa trvalého pobytu,
- o domech trvale obydlených i neobydlených,
- o bytech.

Celkový počet **obyvatel** zahrnuje osoby, které měly k 26. 3. 2011 na území České republiky trvalý nebo povolený přechodný pobyt. Povoleným přechodným pobytem se dle zákona 296/2009 Sb., o sčítání lidu, domů a bytů v roce 2011 rozumí pobyt cizince na území České republiky delší než 90 dnů, pobyt občana členského státu Evropské unie, který na území České republiky hodlá přechodně pobývat po dobu delší než 3 měsíce a pobyt cizince, kterému byla na území České republiky udělena mezinárodní ochrana formou azylu nebo dočasná ochrana. Povolený přechodný pobyt je srovnatelný s dlouhodobým pobytem cizinců v roce 2001.

Adresa místa trvalého pobytu nebyla součástí zjišťovaných údajů, ale byla přebírána z administrativního zdroje – informačního systému evidence obyvatel Ministerstva vnitra České republiky.

Ekonomická aktivita charakterizuje ekonomický status sčítané osoby, tj. její zařazení mezi zaměstnané, nezaměstnané nebo ekonomicky neaktivní. Mezi zaměstnané patří všechny osoby ve věku 15 a více let, které byly v rozhodný okamžik sčítání v placeném zaměstnání v pozici zaměstnance, nebo patřily mezi zaměstnavatele či samostatně činné, případně byly pomáhajícími členy rodiny. Délka pracovního úvazku ani charakter pracovní aktivity (trvalý, dočasný) není rozhodující. Do kategorie zaměstnaných se řadí i pracující důchodci, pracující studenti a učni a ženy na mateřské dovolené (v trvání 26 nebo 37 týdnů). Mezi nezaměstnané osoby patří osoby bez práce, které práci aktivně hledají a jsou připraveny k okamžitému nástupu. Ekonomicky neaktivní jsou všechny osoby, které v rozhodný okamžik sčítání nebyly zaměstnány ani nesplňovaly podmínku pro zařazení mezi nezaměstnané.

Národnost a náboženská víra byly otázkami dobrovolnými. Počet osob, které využily možnosti nechat otázku bez odpovědi, je uveden ve sloupci „neuveďeno“.

Údaje o jednotlivých národnostech nezahrnují osoby s dvojí národností.

Počet věřících osob zahrnuje kromě osob věřících, které uvedly konkrétní církev či náboženskou společnost, i osoby, které deklarovaly svou víru, ale současně jednoznačně uvedly, že se k žádné církvi ani náboženské společnosti nehlásí.

Státní občanství je definováno jako právní svazek mezi osobou a státem. V údajích o státním občanství konkrétních států nejsou zahrnuty osoby s dvojím občanstvím. Cizinec je osoba s jiným státním občanstvím, než je občanství České republiky.

Trvale obydlené **domy** jsou domy, ve kterých má evidováno trvalé bydliště alespoň jedna osoba.

Vlastnické formy domů nejsou plně metodicky srovnatelné s údaji roku 2001. Do roku 2001 byla za bytová družstva považována pouze stavební bytová družstva zakládaná podle zákona č. 27/1959 Sb., případně družstva z nich oddělená. Při sčítání 2011 byla za bytová družstva považována všechna družstva, která zajišťují bytové potřeby svých členů. Patří mezi ně i lidová bytová družstva (LBD), pokud k datu sčítání nedošlo k převodu bytů do vlastnictví. LBD byla v předchozích sčítáních zahrnována do vlastnictví obce a státu. Spoluvlastnictví vlastníků bytů (jednotek) bylo zjišťováno samostatně poprvé při sčítání 2011. Patří sem domy, u kterých jsou vlastníci jednotek uvedeni v katastru nemovitostí jako spoluvlastníci domu. Kombinace vlastníků zahrnuje všechny případy kombinace různých vlastnických forem (nejčastějším případem je spoluvlastnictví fyzických osob a bytového družstva).

Obydlené **byty** jsou byty, u kterých byla obydlenost deklarována na sčítacím formuláři.

Právní důvod užívání bytu specifikuje oprávnění užívat byt z hlediska jeho uživatele. Byt v osobním vlastnictví je byt, jehož uživatel je evidován v katastru nemovitostí jako vlastník jednotky (bytu). Byt nájemní je byt užívaný na základě nájemní smlouvy. Mezi byty nájemní patří i byty pronajaté, kdy pronajímatel může být i vlastníkem jednotky. Mezi byty družstevní patří byty ve vlastnictví družstva, přičemž uživatel bytu je současně členem bytového družstva.

Údaje ze sčítání 1961 až 2001 byly přepočteny na území platné k datu sčítání 2011. Do velikostních skupin byly obce zařazeny podle počtu obyvatel, kteří při jednotlivých sčítáních bydleli na území obce platném k 1. lednu 2011.

Mapa administrativního členění kraje



Mapa měst a městysů v kraji



KOMENTÁŘ K PŘEDBĚŽNÝM VÝSLEDKŮM SLDB 2011 V KRAJI VYSOČINA

Předběžné výsledky Sčítání lidu, domů a bytů 2011 jsou zpracovány podle místa trvalého bydliště sčítaných osob. Údaje jsou tak srovnatelné s předchozími sčítáními, výsledky těchto sčítání byly přepočteny na územní strukturu krajů, okresů, správních obvodů i obcí platnou k 1. lednu 2011.

OBYVATELSTVO

V Kraji Vysočina bylo k rozhodnému okamžiku sečteno celkem 512 727 obyvatel, což je o 584 lidí více, než při sčítání v roce 2001. Za tímto mírným růstem stojí zvyšující se porodnost několika posledních let a v menší míře rovněž imigrace cizinců. Kraj Vysočina je třetím nejméně lidnatým krajem v republice, podíl kraje na obyvatelstvu ČR činí 4,9 % (v roce 2001 činil podíl 5 %). Největší nárůst počtu obyvatel za posledních deset let zaznamenal okres Jihlava (o téměř 2,5 tisíce) a nepatrný přírůstek měl i okres Havlíčkův Brod. Naopak okresy Pelhřimov, Žďár nad Sázavou a zejména Třebíč zaznamenaly během desetiletí úbytky v řádu stovek obyvatel.

Z pohledu velikostních skupin obcí došlo k úbytku v kategorii 20 000 až 49 999 obyvatel vlivem měst Třebíč a Žďár nad Sázavou. Počet lidí v nejmenších obcích do 199 obyvatel během desetiletí stagnoval a téměř beze změny zůstal i počet lidí žijících v krajském městě Jihlavě. Naopak přírůstky vykázaly obce v kategoriích 500 až 1 999 obyvatel a 5 000 až 9 999 obyvatel. Zde však již záleží na konkrétní lokalitě. Rostla zejména střediska místního významu s dobrou vybaveností a obslužností či obce, kde byly výhodné podmínky pro výstavbu domů. Na Jihlavsku to byly např. Stonařov, Dolní Cerekev, Polná, Luka nad Jihlavou či Velký Beranov. Naopak města Telč a Třešť vykázala úbytky obyvatel. Nejvyšší absolutní přírůstek obyvatel v kraji zaznamenal během 10 let Ždírec nad Doubravou, naopak nejvíce lidí ubylo městu Žďár nad Sázavou.

V obcích Kraje Vysočina žije 52,6 % „rodáků“, tj. osob narozených v obci trvalého bydliště. Podíl rodáků je čtvrtý nejvyšší mezi kraji. Více než 50 % obyvatel tvoří rodáci také ve Zlínském, Jihomoravském, Moravskoslezském kraji a v Praze. Ovšem ve srovnání s rokem 2001 ubylo rodáků na Vysočině o více než 11 tisíc (4 %), což naznačuje rostoucí význam migrace obyvatel.

Srovnání věkové struktury obyvatelstva při sčítáních v roce 2011 a 2001 potvrzuje trend postupného stárnutí populace. Podíl osob v produktivním věku (15-64 let) se sice od posledního sčítání téměř nezměnil a představuje necelých 70 % obyvatelstva, počet osob v poproduktivním věku (65 a více let) však v roce 2011 již převažuje nad dětskou složkou populace (0-14 let), zatímco ještě při posledním sčítání v roce 2001 tomu bylo naopak. K 26. 3. 2011 bylo v Kraji Vysočina 83 385 osob ve věku 65 a více let, což představuje více než 16 % populace, dětí do 14 let bylo sečteno 75 006, tj. 14,6 %. Podíl i absolutní počet dětí do 14 let se od sčítání v roce 1980 stále snižuje. Mezi roky 2001 a 2011 ubylo dětí do 14 let o 15,3 % (absolutně o 13,5 tisíce). Index stáří, který udává počet osob ve věku 65 a více let na 100 osob ve věku 0–14 let, vzrostl v Kraji Vysočina ze 79,6 v roce 2001 na 111,2 v roce 2011.

Vysočina stárла rychleji než jiné kraje a během 10 let ztratila prvenství v nejvyšším podílu dětí na populaci. Mladší je nyní kraj Středočeský, Ústecký a Liberecký, v těchto krajích ještě stále počet dětí mírně převažuje nad počtem 65letých a starších. Vysočina má nyní stejný podíl dětí na populaci jako kraj Jihočeský či Královéhradecký. Značné rozdíly ve věkové struktuře zůstávají i v rámci kraje. Ze správních obvodů obcí s rozšířenou působností má nejstarší obyvatelstvo Pacov (index stáří 144,8). Naopak Velké Meziříčí je jediným správním obvodem, kde počet dětí ve věku 0–14 let ještě převažuje nad počtem osob v poproduktivním věku (index stáří 95,3). Zajímavé je srovnání věkové struktury podle velikostních skupin obcí. Podíl nejstarších obyvatel je nejvyšší v nejmenších obcích do 199 obyvatel. Naopak nejmladší obyvatele má skupina obcí od 1 000 – 1 999 obyvatel, kde je nejvyšší podíl dětí na populaci (15,5 %) a pouze v této skupině počet dětí převažuje nad počtem osob starších 65 let.

Struktura obyvatel podle rodinného stavu se postupně mění. Mezi muži i ženami mají stále nejvyšší podíl osoby žijící v manželství (45,4 resp. 44,5 %), v roce 2001 však byly jejich podíly mnohem vyšší (49 resp. 48 %). Mezi muži se již podíl skupiny svobodných (44,8 %) těsně přiblížil podílu ženatých mužů, v celé ČR již počet svobodných mužů převažuje nad počtem ženatých. Rovněž v krajském městě Jihlavě bylo sečteno více svobodných mužů než ženatých. U mužů i žen došlo za deset let v kraji k poklesu počtu i podílu ženatých/vdaných osob v populaci, naopak vzrostlo zastoupení svobodných a rozvedených (počet rozvedených mužů se zvýšil o 54 %, rozvedených žen bylo více o 47 %). Tento vývoj není nijak překvapivý vzhledem k počtům sňatků a rozvodů v posledních (přínejmenším) dvaceti letech. Jistým příznivým zjištěním zůstává, že Kraj Vysočina má nejnižší podíl rozvedených mužů (7,3 %) a rozvedených žen

(8,5 %) na populaci ve srovnání s ostatními kraji. Počet ovdovělých žen v populaci je, vzhledem k jejich vyšší naději dožití, 5krát vyšší než počet ovdovělých mužů.

Nadále pokračoval trend postupného zvyšování vzdělanostní úrovně obyvatelstva. Nejpočetnější skupinou (více než 162 tisíc) zůstávají i v roce 2011 osoby se středním vzděláním bez maturity (vč. vyučení). Přestože se jejich počet v kraji za deset let snížil o více než 9 tisíc, Kraj Vysočina má nejvyšší podíl těchto osob na populaci ve věku 15 a více let. Počet osob se základním vzděláním poklesl od roku 2001 o téměř 23 tisíc (22,2 %). Dlouhodobě naopak roste zastoupení lidí s vyššími stupni vzdělání. Počet osob s úplným středním vzděláním (s maturitou) nebo vyšším odborným vzděláním se oproti sčítání 2001 zvýšil o 17,4 % na 136 tisíc v roce 2011, což představuje téměř třetinu obyvatel starších 15 let. Ještě výraznější – více než 50procentní - byl nárůst počtu vysokoškolsky vzdělaných, kterých bylo sečteno 43,5 tisíce a představují tak 10 % obyvatel kraje starších 15 let.

Podíl vysokoškoláků v Kraji Vysočina je čtvrtý nejnižší ve srovnání s ostatními kraji (v roce 2001 byl třetí nejnižší), nižší zastoupení má pouze Karlovarský, Ústecký a také Liberecký kraj. Od minulého sčítání však byl přírůstek vysokoškoláků v kraji rychlejší než v jiných regionech, absolutně přibylo více než 15 tisíc osob, tj. téměř dvojnásobek proti přírůstku v předchozí dekádě. Na Vysočině byl dále zjištěn nejmenší počet obyvatel starších 15 let, kteří jsou zcela bez vzdělání (celkem 2 017 osob).

Přibližně polovinu populace kraje (přes 252 tisíc) představují osoby ekonomicky aktivní; z nich ovšem bylo v době sčítání 2011 více než 23 tisíc nezaměstnaných. Z téměř 230 tisíc osob, které prací k datu sčítání měly, pracovaly téměř čtyři pětiny v postavení zaměstnance a zhruba 26 tisíc jako osoby samostatně výdělečně činné. Sečteno bylo více než 241 tisíc ekonomicky neaktivních osob (především nepracujících důchodců a dětí).

Ve srovnání s předchozím sčítáním v roce 2001 výrazně poklesl podíl osob, které se přihlásily k nejčetnější - české národnosti. V roce 2001 deklarovalo českou národnost přibližně 470 tisíc obyvatel kraje, tedy více než 90 %. V roce 2011 českou národnost uvedlo do formulářů zhruba 335 tisíc, tedy necelé dvě třetiny populace. Tento úbytek byl ale pouze částečně ve prospěch jiných národností. Hlavním důvodem úbytku je skutečnost, že značná část obyvatelstva využila zákonem dané možnosti na otázky národnosti a náboženské víry neodpovědět. Více než 117 tisíc osob, tedy asi 25 % populace, totiž svou národnost neuvedlo vůbec. Při sčítání v roce 2001 otázku na národnost nezodpovědělo pouze 1,9 % lidí, tedy asi 13krát méně. Srovnání v čase je tudíž značně problematické.

Naopak národnost moravskou uvedlo na Vysočině při sčítání 2011 téměř o polovinu více osob než v roce 2001 (36 tisíc proti 25 tisícům). Podíl osob, které se přihlásily k moravské národnosti, je čtvrtý nejvyšší v mezikrajském srovnání (po Jihomoravském, Zlínském a Olomouckém kraji). Nejvíce lidí se přihlásilo k moravské národnosti tradičně na Třebíčsku a Žďársku. Počty osob deklarujících jiné národnosti byly zanedbatelné a ve srovnání s rokem 2001 ještě poklesly. Ve srovnání s ostatními regiony bylo na Vysočině sečteno nejméně osob, které se hlásily ke slovenské, polské a romské národnosti, druhý nejnižší byl počet osob německé národnosti. K romské národnosti (bez dalších kombinací) se přihlásilo v roce 2011 pouze 129 osob, tj. poloviční počet proti roku 2001.

Rovněž změny vývoje resp. struktury obyvatelstva podle náboženské víry byly ovlivněny vysokou mírou non-response; při sčítání 2011 totiž téměř 231 tisíc, tedy celých 45 % obyvatel Kraje Vysočina ponechalo otázku na svou náboženskou víru bez odpovědi (v roce 2001 to bylo 12,4 %, v roce 1991 pak 15,4 %). Z těch, kteří na otázku odpověděli, necelá polovina (47 %) deklarovala, že jsou bez náboženské víry. Věřící hlásící se k některé konkrétní církvi či náboženské společnosti představovali v roce 2011 celkovým počtem asi 116 tisíc pouze cca 23 % populace kraje. Ve srovnání s údajem z roku 2001 tento počet klesl na méně než polovinu. Novým zjištěním je, že poměrně významná část obyvatel – více než 33 tisíc (6,5 % populace) označila sama sebe jako věřící, ale nehlásící se k žádné církvi ani náboženské společnosti.

Podíl věřících obyvatel zůstává v Kraji Vysočina i přes pokles druhý nejvyšší mezi regiony po Zlínském kraji. Nejvyšší počty věřících se přihlásily stejně jako v minulosti k Církvi římskokatolické – cca 98 tisíc, tj. přibližně pětina obyvatelstva a necelé dvě třetiny ze všech věřících. Ve srovnání s rokem 2001 to však představuje úbytek věřících o více než 50 %. Obdobná je však situace i u dalších dvou nejpočetnějších církví - Českobratrské církve evangelické (pokles na 4,5 tisíce osob) a Církve československé husitské (pokles na 1 tisíc osob). Obyvatelé Vysočiny se vedle tradičních církví přihlásili k více než 40 typům různých církví či náboženské víry (podobná byla situace i v jiných krajích). V některých případech (např. hinduismus, judaismus) se ovšem jednalo pouze o jednotlivce. V rámci kraje zůstává nejvyšší stupeň religiozity na Žďársku a Třebíčsku, nejnižší podíl věřících má Jihlavsko a Havlíčkovobrodsko.

Z hlediska státního občanství se struktura obyvatel proti sčítání 2001 změnila ve prospěch cizinců. Na Vysočině bylo sečteno celkem 7 607 cizinců, což je téměř trojnásobný nárůst proti roku 2001. Přesto je počet cizinců nejmenší ve srovnání s ostatními kraji. Nejvíce bylo sečteno Ukrajinců (2 474), Slováků (1 825) a Vietnamců (1 089). S velkým odstupem následují cizinci s občanstvím Německa (191),

Polska (188) a Ruska (142). V celé ČR vzrostl počet cizinců, tedy osob s jiným státním občanstvím než ČR, více než 3,5krát. Více než polovina z celkového počtu cizinců připadá na Prahu a Středočeský kraj. Naopak nejnižší podíl na populaci kraje tvoří cizinci na Vysočině (1,5 %) a ve Zlínském kraji (1,3 %).

DOMY

Předmětem sčítání byl rovněž domovní a bytový fond. K 26. 3. 2011 bylo sečteno v kraji 136 612 domů, tj. budov, které jsou určeny k bydlení (např. rodinné, bytové domy, penziony pro seniory aj.), nebo slouží primárně k jiným účelům, ale je v nich minimálně jeden byt (např. škola s bytem) nebo jsou v nich hlášeny osoby k trvalému pobytu (např. obecní úřady s ohlašovnou pobytu).

Z celkového počtu domů jich bylo k datu sčítání trvale obydleno 108 tisíc, tedy 79 %. Z pohledu dlouhodobého vývoje se podíl obydlených domů z celkového počtu domů trvale snižoval, a to v průměru mezi sčítáními o 3-4 procentní body. V období 2001-2011 došlo ale v podstatě k zastavení tohoto poklesu. Důvodem byla zejména skutečnost, že desetiletí 2001 až 2011 lze označit za období s nejdynamičtějším růstem počtu obydlených domů a to v absolutním i relativním vyjádření. Celkový přírůstek obydlených domů činil více než 6 tisíc, přičemž ve velké míře to byl důsledek nové výstavby nebo rekonstrukce.

Období výstavby nebo rekonstrukce v rozmezí let 2001 až 2011 bylo uvedeno u více než 11 tisíc obydlených domů, tj. u 10,5 % z obydlených domů celkem. Nová výstavba domů se přitom jednoznačně koncentrovala do skupiny domů rodinných, a to převážně s jedním bytem. Z pohledu územního rozmístění byl nadprůměrný podíl obydlených domů s obdobím výstavby nebo rekonstrukce po roce 2001 především ve správním obvodu Jihlavy, kde překročil 13 % z celkového počtu obydlených domů, dále ve správních obvodech Havlíčkova Brodu a Žďáru nad Sázavou (12 %). Nejnižší podíl nové výstavby byl ve správních obvodech Telče a Pacova (kolem 7 %).

Proces privatizace domovního a bytového fondu probíhající s různou intenzitou od začátku devadesátých let se odrazil ve změně podílů právních forem vlastnictví obydlených domů. V období 1991-2011 se zvýšil podíl domů ve vlastnictví fyzických osob – což je dlouhodobě dominantní forma vlastnictví - z 87,9 % na 90,1 % při současném výrazném poklesu podílu vlastnictví obce nebo státu (na 1,9 %) a podílu bytových družstev (1,3 %). Zatímco do roku 1991 byly obec a stát jednoznačně druhým největším vlastníkem domovního fondu, v roce 2011 již bylo na druhém místě spoluvlastnictví vlastníků bytů – tedy de facto opět forma vlastnictví fyzických osob. V této formě spoluvlastnictví bylo na Vysočině sečteno zhruba 3,5 tisíce domů (3,2 % z obydlených). Změny vlastnických forem mezi sčítáními 2001 a 2011 byly především odrazem finalizace privatizačního procesu. Část vlastníků, kteří v roce 2001 tvořili právní osobu založenou za účelem privatizace nebo byli zahrnuti do kombinace vlastníků, se transformovala do klasického bytového družstva nebo v případě převedení všech bytů do vlastnictví do formy „spoluvlastnictví vlastníků bytů (jednotek)“.

V mezikrajském srovnání vlastnické struktury se odráží do značné míry charakter osídlení. Kraj Vysočina patří spolu s krajem Středočeským, Jihomoravským a Zlínským do skupiny krajů, ve kterých dominovalo vlastnictví fyzických osob (kolem 90 %) a ostatní typy vlastnictví byly naopak pod průměrnými hodnotami ČR. Podíl obydlených domů ve vlastnictví fyzických osob je na Vysočině druhý nejvyšší mezi kraji. Tomu odpovídá i rozložení z hlediska velikostních skupin obcí. V malých obcích, které jsou typické pro Vysočinu, je totiž podíl domů ve vlastnictví fyzických osob nejvyšší a s rostoucí velikostí obcí tento podíl přirozeně klesá. Nejvyšší podíl domů ve vlastnictví obcí, státu a bytových družstev má proto mezi kraji dle očekávání hlavní město Praha, kde je i nadprůměrný podíl domů ve společném vlastnictví majitelů bytů.

V Kraji Vysočina bylo sečteno necelých 29 tisíc neobydlených domů. Převážně se jednalo o rodinné domy a nejčastějším důvodem neobydlenosti byla skutečnost, že se rodinný dům využívá k rekreaci. U značného počtu neobydlených domů ale zůstal důvod neobydlenosti nezjištěn. Podíly neobydlených domů na celkovém domovním fondu v krajích se pohybovaly mezi minimální hodnotou 9,2 % (v Praze) až po maximum 25,3 % (v Jihočeském kraji). Kraj Vysočina patřil mezi kraje s nadprůměrným podílem neobydlených domů na domovním fondu (21 %); jejich počet byl pátý nejvyšší mezi kraji a tvořil 7,6 % všech neobydlených domů v ČR. Neobydlené domy tvořily více než pětinu domovního fondu celkem v 6 krajích – kromě Jihočeského a Vysočiny i ve Středočeském, Plzeňském, Libereckém a Královéhradeckém.

BYTY

K rozhodnému okamžiku bylo sečteno celkem 182 537 trvale obydlených bytů. Struktura bytového fondu a její změny v podstatě kopírovaly vývoj a změny vlastnických forem u domů. Převaha bytů ve vlastním domě korespondovala s převahou rodinných domů v rámci domovního fondu.

Od sčítání v roce 2001, ale ještě výrazněji v horizontu posledních 20 let - od sčítání v roce 1991, se podstatným způsobem změnilo zastoupení jednotlivých právních důvodů užívání, především se zcela obrátily proporce mezi byty v osobním vlastnictví a byty nájemními. Podíl obydlených bytů v osobním vlastnictví vzrostl z 0,5 % v roce 1991 na 11 % v roce 2001 a v roce 2011 se blížil 24 %. Byty v osobním vlastnictví se tak staly druhou nejpočetnější skupinou v bytovém fondu, jejich počet se během 10 let více než zdvojnásobil. Počet nájemních bytů poklesl cca o 30 % a družstevních bytů bylo zhruba o 40 %.

Ve srovnání s jednotlivými kraji měl Kraj Vysočina po Středočeském kraji druhý nejvyšší podíl bytů ve vlastním domě (asi polovina všech obydlených bytů). Naopak podíl nájemních bytů byl po Zlínském kraji druhý nejnižší (10,7 %) a podíl družstevních bytů (7,7 %) čtvrtý nejnižší po Plzeňském, Karlovarském a Středočeském kraji. Zastoupení bytů v osobním vlastnictví bylo mezi kraji rovněž podprůměrné.

Kvalitativní úroveň obydlených bytů se dlouhodobě zvyšovala. Vybavenost bytů koupelnou a splachovacím záchodem zpomalovala svůj růst mezi sčítáními, neboť postupně dosahovala již téměř maximálních hodnot. Koupelnu či sprchový kout mělo v kraji zhruba 98 % bytů, splachovací záchod asi 97 % bytů. Podíl ústředního a etážového vytápění již překročil 86 % na úkor vytápění lokálního (kamna). V energii používané k vytápění je zřetelný příklon ke dřevu a plynu, elektřina stagnuje, výrazně klesá zájem o uhlí. Podíl bytů vytápěných dřevem je na Vysočině druhý nejvyšší mezi kraji stejně jako podíl bytů vytápěných uhlím či koksem. Plyn byl k datu sčítání zaveden do necelých 60 % obydlených bytů, což je pod průměrem ČR.

Jedinou otázkou směřující na vybavenost bytu byla otázka na osobní počítač. Téměř 60 % bytových domácností uvedlo, že je osobním počítačem vybaveno (absolutně více než 100 tisíc bytů v kraji), přičemž připojení k internetu je již běžným standardem (má jej téměř 55 % ze všech bytů a 93 % bytů vybavených počítačem). Vybavenost bytů osobním počítačem roste s velikostí obce – v obcích nad 20 tisíc obyvatel má PC s internetem již téměř 60 % bytů, ale i v nejmenších obcích do 199 obyvatel má připojení na internet téměř 50 % bytů. Poměrně vyrovnané podíly jsou i v jednotlivých krajích, republikový průměr zvyšuje Praha, kde je podíl bytů vybavených PC s internetem nad 60 %.

TABULKY S PŘEDBĚŽNÝMI VÝSLEDKY SLDB 2011

Tab 1.1 Obyvatelstvo podle pohlaví, druhu pobytu, rodáci a cizinci podle velikostních skupin obcí v kraji

výsledky podle trvalého bydliště

Území: Kraj Vysočina

Datum sčítání, velikostní skupiny obcí	Počet obcí	Obyvatelstvo celkem	v tom		v tom s pobytem		Narození v obci trvalého bydliště	Z celku cizinci
			muži	ženy	trvalým	dlouhodobým		
1.3.1961	916	481 045	235 285	245 760	481 045	.	.	.
1.12.1970	807	486 571	238 195	248 376	486 571	.	.	.
1.11.1980	533	508 868	250 146	258 722	508 868	.	.	.
3.3.1991	596	513 740	253 284	260 456	513 740	.	278 331	.
1.3.2001	704	512 143	252 996	259 147	510 383	1 760	280 810	2 723
26.3.2011^[1]	704	512 727	254 394	258 333	507 864	4 863	269 564	7 607
Přírůstek (úbytek) mezi sčítáními								
1961 - 1970	absolutně	-109	5 526	2 910	2 616	5 526	.	.
	index (v %)	88,1	101,1	101,2	101,1	101,1	.	.
1970 - 1980	absolutně	-274	22 297	11 951	10 346	22 297	.	.
	index (v %)	66,0	104,6	105,0	104,2	104,6	.	.
1980 - 1991	absolutně	63	4 872	3 138	1 734	4 872	.	.
	index (v %)	111,8	101,0	101,3	100,7	101,0	.	.
1991 - 2001	absolutně	108	-1 597	-288	-1 309	-3 357	.	2 479
	index (v %)	118,1	99,7	99,9	99,5	99,3	.	100,9
2001 - 2011 ^[1]	absolutně	-	584	1 398	-814	-2 519	3 103	-11 246
	index (v %)	100,0	100,1	100,6	99,7	99,5	276,3	96,0
Údaje podle velikostních skupin obcí								
k 26.3.2011 celkem^[1]	704	512 727	254 394	258 333	507 864	4 863	269 564	7 607
v tom obce								
do 199 obyvatel	335	40 578	20 503	20 075	40 419	159	21 239	280
200 až 499	207	63 390	32 155	31 235	63 123	267	34 751	478
500 až 999	96	67 508	33 882	33 626	67 100	408	35 129	722
1 000 až 1 999	35	48 790	24 415	24 375	48 562	228	25 367	429
2 000 až 4 999	13	43 696	21 586	22 110	43 211	485	22 740	742
5 000 až 9 999	10	64 865	32 062	32 803	64 380	485	33 358	816
10 000 až 19 999	4	49 361	24 186	25 175	48 676	685	26 453	939
20 000 až 49 999	3	83 779	40 861	42 918	82 664	1 115	42 961	1 640
50 000 až 99 999	1	50 760	24 744	26 016	49 729	1 031	27 566	1 561
100 000 a více	-	-	-	-	-	-	-	-
k 1.3.2001 celkem^[2]	704	512 143	252 996	259 147	510 383	1 760	280 810	2 723
v tom obce								
do 199 obyvatel	338	40 546	20 310	20 236	40 468	78	23 107	142
200 až 499	213	65 018	32 674	32 344	64 870	148	38 586	230
500 až 999	90	63 160	31 405	31 755	63 020	140	35 530	221
1 000 až 1 999	32	44 388	22 044	22 344	44 272	116	24 495	200
2 000 až 4 999	14	48 122	23 819	24 303	47 893	229	27 150	335
5 000 až 9 999	9	62 721	30 893	31 828	62 585	136	31 828	274
10 000 až 19 999	4	49 801	24 406	25 395	49 601	200	27 073	286
20 000 až 49 999	3	87 685	42 765	44 920	87 247	438	44 592	655
50 000 až 99 999	1	50 702	24 680	26 022	50 427	275	28 449	380
100 000 a více	-	-	-	-	-	-	-	-

^[1] předběžné výsledky

^[2] údaje o obyvatelstvu včetně počtu obcí jsou přepočteny na území platné k datu sčítání 2011; do velikostních skupin byly obce zařazeny podle počtu obyvatel, kteří v roce 2001 bydleli na území obce platném k 1. 1. 2011

Tab. 1.2 Obyvatelstvo podle pohlaví, druhu pobytu, rodáci a cizinci podle správních obvodů obcí s rozšířenou působností - Kraj Vysočina

výsledky podle trvalého bydliště

Kraj, správní obvody obcí s rozšířenou působností	Počet obcí	Obyvatelstvo celkem	v tom		v tom s pobytem		Narození v obci trvalého bydliště	Z celku cizinci
			muži	ženy	trvalým	dlouhodobým		
Kraj Vysočina k 26.3.2011^[1]	704	512 727	254 394	258 333	507 864	4 863	269 564	7 607
Bystřice nad Pernštejnem	39	20 409	10 206	10 203	20 357	52	11 124	91
Havlíčkův Brod	56	52 230	25 749	26 481	51 557	673	27 392	954
Humpolec	25	17 301	8 512	8 789	17 125	176	9 018	277
Chotěboř	31	22 412	11 175	11 237	22 280	132	11 897	212
Jihlava	79	99 343	49 176	50 167	97 993	1 350	52 995	2 125
Moravské Budějovice	47	24 111	12 003	12 108	23 872	239	12 467	337
Náměšť nad Oslavou	27	13 577	6 789	6 788	13 455	122	7 068	169
Nové Město na Moravě	30	19 456	9 772	9 684	19 350	106	11 246	171
Pacov	24	9 888	4 941	4 947	9 791	97	4 946	145
Pelhřimov	71	45 380	22 509	22 871	44 797	583	22 348	892
Světlá nad Sázavou	32	20 099	10 081	10 018	19 927	172	9 480	282
Telč	45	13 307	6 617	6 690	13 241	66	6 898	91
Třebíč	93	76 060	37 562	38 498	75 616	444	40 252	914
Velké Meziříčí	57	35 741	17 805	17 936	35 526	215	19 894	373
Žďár nad Sázavou	48	43 413	21 497	21 916	42 977	436	22 539	574
Kraj Vysočina k 1.3.2001^[2]	704	512 143	252 996	259 147	510 383	1 760	280 810	2 723
Bystřice nad Pernštejnem	39	21 148	10 598	10 550	21 117	31	12 013	53
Havlíčkův Brod	56	51 443	25 281	26 162	51 283	160	28 222	234
Humpolec	25	16 950	8 249	8 701	16 872	78	9 331	114
Chotěboř	31	22 347	11 134	11 213	22 319	28	12 492	50
Jihlava	79	96 444	47 495	48 949	95 970	474	54 600	643
Moravské Budějovice	47	24 436	12 173	12 263	24 392	44	13 237	93
Náměšť nad Oslavou	27	13 689	6 797	6 892	13 675	14	7 638	58
Nové Město na Moravě	30	19 478	9 704	9 774	19 444	34	11 518	69
Pacov	24	10 289	5 101	5 188	10 248	41	5 210	74
Pelhřimov	71	45 745	22 633	23 112	45 511	234	23 445	329
Světlá nad Sázavou	32	20 848	10 377	10 471	20 793	55	10 187	103
Telč	45	13 814	6 815	6 999	13 795	19	7 330	48
Třebíč	93	76 511	37 580	38 931	76 290	221	41 811	405
Velké Meziříčí	57	34 976	17 264	17 712	34 865	111	20 054	156
Žďár nad Sázavou	48	44 025	21 795	22 230	43 809	216	23 722	294

^[1] předběžné výsledky

^[2] údaje o obyvatelstvu včetně počtu obcí jsou pře počteny na území platné k datu sčítání 2011

Tab. 2.1 Obyvatelstvo podle věku podle velikostních skupin obcí v kraji

výsledky podle trvalého bydliště

Území: Kraj Vysočina

Datum sčítání, velikostní skupiny obcí	Obyvatelstvo celkem	v tom ve věku								
		0 - 14 let			15 - 64 let			65 a více let včetně		
		celkem	muži	ženy	celkem	muži	ženy	celkem	muži	ženy
1.3.1961	481 045	122 880	.	.	304 148	.	.	54 017	.	.
1.12.1970	486 571	111 206	57 230	53 976	310 223	154 392	155 831	65 142	26 573	38 569
1.11.1980	508 868	124 514	63 916	60 598	312 558	156 942	155 616	71 796	29 288	42 508
3.3.1991	513 740	114 390	58 877	55 513	335 581	169 271	166 310	63 769	25 136	38 633
1.3.2001	512 143	88 582	45 763	42 819	353 068	179 212	173 856	70 493	28 021	42 472
26.3.2011^[1]	512 727	75 006	38 543	36 463	354 336	181 603	172 733	83 385	34 248	49 137
Přírůstek (úbytek) mezi sčítáními										
1961 - 1970	absolutně	5 526	-11 674	.	.	6 075	.	.	11 125	.
	index (v %)	101,1	90,5	.	.	102,0	.	.	120,6	.
1970 - 1980	absolutně	22 297	13 308	6 686	6 622	2 335	2 550	-215	6 654	2 715
	index (v %)	104,6	112,0	111,7	112,3	100,8	101,7	99,9	110,2	110,2
1980 - 1991	absolutně	4 872	-10 124	-5 039	-5 085	23 023	12 329	10 694	-8 027	-4 152
	index (v %)	101,0	91,9	92,1	91,6	107,4	107,9	106,9	88,8	85,8
1991 - 2001	absolutně	-1 597	-25 808	-13 114	-12 694	17 487	9 941	7 546	6 724	2 885
	index (v %)	99,7	77,4	77,7	77,1	105,2	105,9	104,5	110,5	111,5
2001 - 2011 ^[1]	absolutně	584	-13 576	-7 220	-6 356	1 268	2 391	-1 123	12 892	6 227
	index (v %)	100,1	84,7	84,2	85,2	100,4	101,3	99,4	118,3	122,2
Údaje podle velikostních skupin obcí										
k 26.3.2011 celkem^[1]										
v tom obce										
	do 199 obyvatel	40 578	5 878	2 979	2 899	27 115	14 345	12 770	7 585	3 179
	200 až 499	63 390	10 025	5 103	4 922	43 232	22 792	20 440	10 133	4 260
	500 až 999	67 508	10 366	5 356	5 010	46 325	24 058	22 267	10 817	4 468
	1 000 až 1 999	48 790	7 561	3 928	3 633	33 773	17 419	16 354	7 456	3 068
	2 000 až 4 999	43 696	6 349	3 266	3 083	30 168	15 421	14 747	7 179	2 899
	5 000 až 9 999	64 865	9 014	4 693	4 321	45 248	23 091	22 157	10 603	4 278
	10 000 až 19 999	49 361	6 999	3 585	3 414	34 296	17 324	16 972	8 066	3 277
	20 000 až 49 999	83 779	11 663	6 001	5 662	58 877	29 355	29 522	13 239	5 505
	50 000 až 99 999	50 760	7 151	3 632	3 519	35 302	17 798	17 504	8 307	3 314
	100 000 a více	-	-	-	-	-	-	-	-	-
k 1.3.2001 celkem										
v tom obce										
	do 199 obyvatel	40 546	6 717	3 510	3 207	26 560	13 824	12 736	7 269	2 976
	200 až 499	65 018	11 507	5 995	5 512	43 600	22 713	20 887	9 911	3 966
	500 až 999	63 160	11 311	5 838	5 473	42 667	21 936	20 731	9 182	3 631
	1 000 až 1 999	44 388	7 864	4 041	3 823	30 297	15 536	14 761	6 227	2 467
	2 000 až 4 999	48 122	8 522	4 421	4 101	33 116	16 815	16 301	6 484	2 583
	5 000 až 9 999	62 721	10 833	5 561	5 272	43 753	22 165	21 588	8 135	3 167
	10 000 až 19 999	49 801	8 712	4 480	4 232	34 810	17 401	17 409	6 279	2 525
	20 000 až 49 999	87 685	15 268	7 841	7 427	62 342	30 903	31 439	10 075	4 021
	50 000 až 99 999	50 702	7 848	4 076	3 772	35 923	17 919	18 004	6 931	2 685
	100 000 a více	-	-	-	-	-	-	-	-	-

^[1] předběžné výsledky

Tab. 2.2 Obyvatelstvo podle věku podle správních obvodů obcí s rozšířenou působností - Kraj Vysočina

výsledky podle trvalého bydliště

Kraj, správní obvody obcí s rozšířenou působností	Obyvatelstvo celkem	v tom ve věku								
		0 - 14 let			15 - 64 let			65 a více let včetně nezjištěno		
		celkem	muži	ženy	celkem	muži	ženy	celkem	muži	ženy
Kraj Vysočina k 26.3.2011^[1]	512 727	75 006	38 543	36 463	354 336	181 603	172 733	83 385	34 248	49 137
Bystřice nad Pernštejnem	20 409	2 882	1 474	1 408	14 027	7 319	6 708	3 500	1 413	2 087
Havlíčkův Brod	52 230	7 788	3 974	3 814	35 940	18 290	17 650	8 502	3 485	5 017
Humpolec	17 301	2 447	1 268	1 179	11 676	5 952	5 724	3 178	1 292	1 886
Chotěboř	22 412	3 303	1 708	1 595	15 256	7 856	7 400	3 853	1 611	2 242
Jihlava	99 343	14 869	7 608	7 261	69 128	35 355	33 773	15 346	6 213	9 133
Moravské Budějovice	24 111	3 442	1 787	1 655	16 678	8 589	8 089	3 991	1 627	2 364
Náměšť nad Oslavou	13 577	1 817	971	846	9 321	4 814	4 507	2 439	1 004	1 435
Nové Město na Moravě	19 456	2 953	1 528	1 425	13 320	6 851	6 469	3 183	1 393	1 790
Pacov	9 888	1 319	690	629	6 659	3 475	3 184	1 910	776	1 134
Pelhřimov	45 380	6 424	3 243	3 181	31 216	16 087	15 129	7 740	3 179	4 561
Světlá nad Sázavou	20 099	2 608	1 346	1 262	14 068	7 349	6 719	3 423	1 386	2 037
Telč	13 307	1 872	978	894	9 082	4 701	4 381	2 353	938	1 415
Třebíč	76 060	11 121	5 680	5 441	53 257	27 012	26 245	11 682	4 870	6 812
Velké Meziříčí	35 741	5 601	2 928	2 673	24 803	12 715	12 088	5 337	2 162	3 175
Žďár nad Sázavou	43 413	6 560	3 360	3 200	29 905	15 238	14 667	6 948	2 899	4 049
Kraj Vysočina k 1.3.2001	512 143	88 582	45 763	42 819	353 068	179 212	173 856	70 493	28 021	42 472
Bystřice nad Pernštejnem	21 148	3 708	1 936	1 772	14 554	7 496	7 058	2 886	1 166	1 720
Havlíčkův Brod	51 443	8 554	4 457	4 097	35 535	17 898	17 637	7 354	2 926	4 428
Humpolec	16 950	2 719	1 357	1 362	11 536	5 824	5 712	2 695	1 068	1 627
Chotěboř	22 347	3 860	1 991	1 869	15 184	7 790	7 394	3 303	1 353	1 950
Jihlava	96 444	15 971	8 358	7 613	67 386	34 065	33 321	13 087	5 072	8 015
Moravské Budějovice	24 436	4 502	2 344	2 158	16 274	8 395	7 879	3 660	1 434	2 226
Náměšť nad Oslavou	13 689	2 331	1 184	1 147	9 241	4 745	4 496	2 117	868	1 249
Nové Město na Moravě	19 478	3 562	1 865	1 697	13 518	6 856	6 662	2 398	983	1 415
Pacov	10 289	1 598	800	798	7 069	3 650	3 419	1 622	651	971
Pelhřimov	45 745	7 571	3 953	3 618	31 482	16 009	15 473	6 692	2 671	4 021
Světlá nad Sázavou	20 848	3 375	1 745	1 630	14 583	7 504	7 079	2 890	1 128	1 762
Telč	13 814	2 556	1 319	1 237	9 186	4 664	4 522	2 072	832	1 240
Třebíč	76 511	13 546	6 930	6 616	53 126	26 783	26 343	9 839	3 867	5 972
Velké Meziříčí	34 976	6 729	3 422	3 307	23 746	12 044	11 702	4 501	1 798	2 703
Žďár nad Sázavou	44 025	8 000	4 102	3 898	30 648	15 489	15 159	5 377	2 204	3 173

^[1] předběžné výsledky

Tab. 3.1 Obyvatelstvo podle rodinného stavu podle velikostních skupin obcí v kraji

výsledky podle trvalého bydliště

Území: Kraj Vysočina

Datum sčítání, velikostní skupiny obcí	Muži celkem	z toho podle rodinného stavu				Ženy celkem	z toho podle rodinného stavu			
		svobodní	ženatí	rozvedení	ovdovělí		svobodné	vdané	rozvedené	ovdovělé
1.3.1961	235 285	245 760
1.12.1970	238 195	248 376
1.11.1980	250 146	.	127 621	.	.	258 722	.	128 034	.	.
3.3.1991	253 284	110 244	129 533	6 934	6 447	260 456	88 300	129 550	9 075	33 477
1.3.2001	252 996	110 019	124 209	11 976	6 052	259 147	86 789	124 101	14 890	32 637
26.3.2011^[1]	254 394	113 862	115 415	18 464	6 176	258 333	89 561	115 017	21 869	31 654
Přírůstek (úbytek) mezi sčítáními										
1961 - 1970	absolutně 2 910	2 616
	index (v %) 101,2	101,1
1970 - 1980	absolutně 11 951	10 346
	index (v %) 105,0	104,2
1980 - 1991	absolutně 3 138	.	1 912	.	.	1 734	.	1 516	.	.
	index (v %) 101,3	.	101,5	.	.	100,7	.	101,2	.	.
1991 - 2001	absolutně -288	-225	-5 324	5 042	-395	-1 309	-1 511	-5 449	5 815	-840
	index (v %) 99,9	99,8	95,9	172,7	93,9	99,5	98,3	95,8	164,1	97,5
2001 - 2011 ^[1]	absolutně 1 398	3 843	-8 794	6 488	124	-814	2 772	-9 084	6 979	-983
	index (v %) 100,6	103,5	92,9	154,2	102,0	99,7	103,2	92,7	146,9	97,0
Údaje podle velikostních skupin obcí										
k 26.3.2011 celkem^[1]	254 394	113 862	115 415	18 464	6 176	258 333	89 561	115 017	21 869	31 654
v tom obce										
do 199 obyvatel	20 503	9 199	9 482	1 224	569	20 075	6 794	9 303	997	2 971
200 až 499	32 155	14 623	14 914	1 806	785	31 235	10 902	14 741	1 549	4 019
500 až 999	33 882	15 321	15 662	2 069	803	33 626	11 823	15 476	2 058	4 241
1 000 až 1 999	24 415	11 202	11 091	1 537	564	24 375	8 655	11 085	1 660	2 961
2 000 až 4 999	21 586	9 684	9 720	1 595	551	22 110	7 665	9 726	1 823	2 880
5 000 až 9 999	32 062	14 386	14 319	2 553	766	32 803	11 142	14 329	3 262	4 026
10 000 až 19 999	24 186	10 589	11 165	1 806	584	25 175	8 610	11 147	2 393	3 010
20 000 až 49 999	40 861	17 925	18 238	3 558	944	42 918	14 943	18 320	5 012	4 588
50 000 až 99 999	24 744	10 933	10 824	2 316	610	26 016	9 027	10 890	3 115	2 958
100 000 a více	-	-	-	-	-	-	-	-	-	-
k 1.3.2001 celkem	252 996	110 019	124 209	11 976	6 052	259 147	86 789	124 101	14 890	32 637
v tom obce										
do 199 obyvatel	20 310	8 856	10 065	706	636	20 236	6 251	9 997	606	3 337
200 až 499	32 674	14 680	16 104	986	849	32 344	10 683	16 004	937	4 656
500 až 999	31 405	13 806	15 543	1 175	809	31 755	10 720	15 497	1 131	4 342
1 000 až 1 999	22 044	9 714	10 897	835	548	22 344	7 553	10 878	914	2 955
2 000 až 4 999	23 819	10 463	11 688	1 037	581	24 303	8 158	11 714	1 344	3 031
5 000 až 9 999	30 893	13 416	14 983	1 656	681	31 828	10 683	14 934	2 203	3 886
10 000 až 19 999	24 406	10 410	12 206	1 169	546	25 395	8 530	12 219	1 586	2 968
20 000 až 49 999	42 765	18 297	20 863	2 678	833	44 920	15 683	20 963	3 712	4 457
50 000 až 99 999	24 680	10 377	11 860	1 734	569	26 022	8 528	11 895	2 457	3 005
100 000 a více	-	-	-	-	-	-	-	-	-	-

^[1] předběžné výsledky

Tab. 3.2 Obyvatelstvo podle rodinného stavu podle správních obvodů obcí s rozšířenou působností - Kraj Vysočina

výsledky podle trvalého bydliště

Kraj, správní obvody obcí s rozšířenou působností	Muži celkem	z toho podle rodinného stavu				Ženy celkem	z toho podle rodinného stavu			
		svobodní	ženatí	rozvedení	ovdovělí		svobodné	vdané	rozvedené	ovdovělé
Kraj Vysočina k 26.3.2011^[1]	254 394	113 862	115 415	18 464	6 176	258 333	89 561	115 017	21 869	31 654
Bystřice nad Pernštejnem	10 206	4 619	4 604	728	245	10 203	3 497	4 539	784	1 372
Havlíčkův Brod	25 749	11 499	11 730	1 871	620	26 481	9 149	11 725	2 351	3 248
Humpolec	8 512	3 629	4 008	639	225	8 789	2 849	4 000	750	1 187
Chotěboř	11 175	4 941	5 170	757	288	11 237	3 798	5 117	841	1 456
Jihlava	49 176	22 099	21 820	4 017	1 160	50 167	17 580	21 867	4 892	5 790
Moravské Budějovice	12 003	5 550	5 392	771	280	12 108	4 300	5 382	868	1 550
Náměšť nad Oslavou	6 789	3 042	3 080	466	173	6 788	2 273	3 038	540	913
Nové Město na Moravě	9 772	4 458	4 482	561	257	9 684	3 467	4 454	653	1 106
Pacov	4 941	2 198	2 287	310	132	4 947	1 580	2 259	336	762
Pelhřimov	22 509	9 854	10 336	1 697	597	22 871	7 696	10 258	1 919	2 982
Světlá nad Sázavou	10 081	4 459	4 552	806	256	10 018	3 204	4 539	902	1 369
Telč	6 617	3 027	2 981	437	170	6 690	2 358	2 937	490	905
Třebíč	37 562	16 597	16 965	2 895	915	38 498	13 594	16 934	3 488	4 425
Velké Meziříčí	17 805	8 292	8 040	1 075	377	17 936	6 496	8 028	1 252	2 148
Žďár nad Sázavou	21 497	9 598	9 968	1 434	481	21 916	7 720	9 940	1 803	2 441
Kraj Vysočina k 1.3.2001	252 996	110 019	124 209	11 976	6 052	259 147	86 789	124 101	14 890	32 637
Bystřice nad Pernštejnem	10 598	4 771	5 053	481	257	10 550	3 588	5 029	546	1 360
Havlíčkův Brod	25 281	10 841	12 556	1 171	624	26 162	8 532	12 591	1 541	3 415
Humpolec	8 249	3 384	4 264	368	215	8 701	2 694	4 242	463	1 277
Chotěboř	11 134	4 765	5 593	478	261	11 213	3 612	5 555	542	1 465
Jihlava	47 495	20 471	22 943	2 755	1 123	48 949	16 289	22 934	3 563	5 973
Moravské Budějovice	12 173	5 452	5 906	480	301	12 263	4 143	5 885	595	1 617
Náměšť nad Oslavou	6 797	2 923	3 403	279	182	6 892	2 250	3 372	344	911
Nové Město na Moravě	9 704	4 345	4 740	358	239	9 774	3 421	4 755	437	1 135
Pacov	5 101	2 186	2 554	213	132	5 188	1 591	2 539	243	802
Pelhřimov	22 633	9 792	11 150	1 034	585	23 112	7 453	11 152	1 249	3 177
Světlá nad Sázavou	10 377	4 478	5 075	527	244	10 471	3 321	5 073	593	1 434
Telč	6 815	3 041	3 262	297	193	6 999	2 418	3 254	347	960
Třebíč	37 580	16 243	18 461	1 937	878	38 931	13 432	18 500	2 424	4 510
Velké Meziříčí	17 264	7 808	8 438	601	381	17 712	6 248	8 456	753	2 210
Žďár nad Sázavou	21 795	9 519	10 811	997	437	22 230	7 797	10 764	1 250	2 391

^[1] předběžné výsledky

Tab. 4.1 Obyvatelstvo ve věku 15 a více let podle nejvyššího ukončeného vzdělání podle velikostních skupin obcí v kraji

výsledky podle trvalého bydliště

Území: Kraj Vysočina

Datum sčítání, velikostní skupiny obcí	Obyvatelstvo ve věku 15 a více let	z toho nejvyšší ukončené vzdělání				
		základní vč. neukončeného	střední vč. vyučení (bez maturity)	úplné střední (s maturitou) a vyšší odborné ^[1]	vysokoškolské	bez vzdělání
1.11.1980	384 354	186 786	125 583	58 033	12 416	546
3.3.1991	399 350	139 236	149 586	85 588	20 268	1 166
1.3.2001	423 561	102 227	171 757	116 109	28 500	1 496
26.3.2011^[2]	437 721	79 505	162 361	136 351	43 575	2 017
Přírůstek (úbytek) mezi sčítáními						
1980 - 1991	absolutně 14 996	-47 550	24 003	27 555	7 852	620
	index (v %) 103,9	74,5	119,1	147,5	163,2	213,6
1991 - 2001	absolutně 24 211	-37 009	22 171	30 521	8 232	330
	index (v %) 106,1	73,4	114,8	135,7	140,6	128,3
2001 - 2011 ^[2]	absolutně 14 160	-22 722	-9 396	20 242	15 075	521
	index (v %) 103,3	77,8	94,5	117,4	152,9	134,8
Údaje podle velikostních skupin obcí						
k 26.3.2011 celkem^[2]	437 721	79 505	162 361	136 351	43 575	2 017
v tom obce						
do 199 obyvatel	34 700	8 043	14 211	8 950	2 342	207
200 až 499	53 365	11 406	22 331	14 285	3 628	330
500 až 999	57 142	11 276	23 317	16 284	4 445	223
1 000 až 1 999	41 229	7 621	16 700	12 003	3 428	375
2 000 až 4 999	37 347	7 301	14 645	11 044	3 019	153
5 000 až 9 999	55 851	9 645	20 750	17 822	5 669	247
10 000 až 19 999	42 362	6 675	14 165	14 671	5 347	94
20 000 až 49 999	72 116	10 789	22 262	26 338	10 068	188
50 000 až 99 999	43 609	6 749	13 980	14 954	5 629	200
100 000 a více	-	-	-	-	-	-
k 1.3.2001 celkem	423 561	102 227	171 757	116 109	28 500	1 496
v tom obce						
do 199 obyvatel	33 829	11 042	14 586	6 786	1 061	143
200 až 499	53 511	15 863	23 699	11 374	1 898	293
500 až 999	51 849	14 152	22 770	12 109	2 340	132
1 000 až 1 999	36 524	9 154	16 104	8 968	1 787	284
2 000 až 4 999	39 600	9 760	17 187	10 248	2 079	99
5 000 až 9 999	51 888	11 293	21 132	15 077	3 706	183
10 000 až 19 999	41 089	8 308	15 617	12 958	3 797	62
20 000 až 49 999	72 417	13 888	25 095	24 891	7 745	120
50 000 až 99 999	42 854	8 767	15 567	13 698	4 087	180
100 000 a více	-	-	-	-	-	-

^[1] včetně nástavbového

^[2] předběžné výsledky

Tab. 4.2 Obyvatelstvo ve věku 15 a více let podle nejvyššího ukončeného vzdělání podle správních obvodů obcí s rozšířenou působností - Kraj Vysočina

výsledky podle trvalého bydliště

Kraj, správní obvody obcí s rozšířenou působností	Obyvatelstvo ve věku 15 a více let	z toho nejvyšší ukončené vzdělání				
		základní vč. neukončeného	střední vč. vyučení (bez maturity)	úplné střední (s maturitou) a vyšší odborné ^[1]	vysokoškolské	bez vzdělání
Kraj Vysočina k 26.3.2011^[2]	437 721	79 505	162 361	136 351	43 575	2 017
Bystřice nad Pernštejnem	17 527	3 525	7 087	4 840	1 515	65
Havlíčkův Brod	44 442	7 260	15 701	15 241	4 577	243
Humpolec	14 854	2 570	5 654	4 759	1 364	41
Chotěboř	19 109	3 547	7 601	5 803	1 570	66
Jihlava	84 474	14 560	31 040	26 452	8 734	356
Moravské Budějovice	20 669	4 610	8 059	5 589	1 607	120
Náměšť nad Oslavou	11 760	2 257	4 519	3 409	1 120	37
Nové Město na Moravě	16 503	2 963	5 907	5 236	1 897	41
Pacov	8 569	1 821	3 252	2 459	664	100
Pelhřimov	38 956	6 911	14 367	12 428	3 772	275
Světlá nad Sázavou	17 491	3 143	6 866	5 547	1 397	92
Telč	11 435	2 393	4 474	3 169	984	47
Třebíč	64 939	12 034	23 513	20 161	6 956	225
Velké Meziříčí	30 140	5 691	11 439	8 945	3 012	211
Žďár nad Sázavou	36 853	6 220	12 882	12 313	4 406	98
Kraj Vysočina k 1.3.2001	423 561	102 227	171 757	116 109	28 500	1 496
Bystřice nad Pernštejnem	17 440	4 645	7 616	4 015	998	35
Havlíčkův Brod	42 889	9 525	16 921	12 995	2 992	161
Humpolec	14 231	3 327	5 979	3 915	872	32
Chotěboř	18 487	4 436	8 013	4 827	1 016	49
Jihlava	80 473	18 700	32 522	22 434	5 672	291
Moravské Budějovice	19 934	5 800	8 147	4 763	1 022	61
Náměšť nad Oslavou	11 358	2 860	4 758	2 883	703	86
Nové Město na Moravě	15 916	3 842	6 262	4 402	1 282	28
Pacov	8 691	2 365	3 534	2 211	409	67
Pelhřimov	38 174	8 886	15 626	10 628	2 456	206
Světlá nad Sázavou	17 473	4 163	7 462	4 741	860	91
Telč	11 258	3 062	4 716	2 729	665	22
Třebíč	62 965	15 474	24 589	17 606	4 711	151
Velké Meziříčí	28 247	7 080	11 800	7 262	1 785	164
Žďár nad Sázavou	36 025	8 062	13 812	10 698	3 057	52

^[1] včetně nástavbového

^[2] předběžné výsledky

Tab. 5.1 Obyvatelstvo podle ekonomické aktivity podle velikostních skupin obcí v kraji

výsledky podle trvalého bydliště

Území: Kraj Vysočina

Datum sčítání, velikostní skupiny obcí	Obyvatelstvo celkem	z toho podle ekonomické aktivity						
		ekonomicky aktivní ^[1]	v tom					ekonomicky neaktivní
			zaměstnaní	z toho			nezaměstnaní	
				zaměstnanci	zaměstnavatelé	osoby pracující na vlastní účet		
1.3.1961	481 045	239 457	241 588
1.12.1970	486 571	243 674	242 897
1.11.1980	508 868	261 478	247 390
3.3.1991	513 740	265 862	261 193	.	.	.	4 669	247 878
1.3.2001	512 143	253 436	235 842	197 488	7 244	24 410	17 594	256 704
26.3.2011^[2]	512 727	252 540	229 198	183 001	7 085	26 283	23 342	241 472
Přírůstek (úbytek) mezi sčítáními								
1961 - 1970	absolutně 5 526	4 217	1 309
	index (v %)	101,1	101,8	100,5
1970 - 1980	absolutně 22 297	17 804	4 493
	index (v %)	104,6	107,3	101,8
1980 - 1991	absolutně 4 872	4 384	488
	index (v %)	101,0	101,7	100,2
1991 - 2001	absolutně -1 597	-12 426	-25 351	.	.	.	12 925	8 826
	index (v %)	99,7	95,3	90,3	.	.	376,8	103,6
2001 - 2011 ^[2]	absolutně 584	-896	-6 644	-14 487	-159	1 873	5 748	-15 232
	index (v %)	100,1	99,6	97,2	92,7	97,8	107,7	132,7
Údaje podle velikostních skupin obcí								
k 26.3.2011 celkem^[2]	512 727	252 540	229 198	183 001	7 085	26 283	23 342	241 472
v tom obce								
do 199 obyvatel	40 578	18 997	17 097	13 404	384	2 291	1 900	20 327
200 až 499	63 390	30 437	27 491	21 962	626	3 294	2 946	31 113
500 až 999	67 508	32 754	29 604	23 734	705	3 474	3 150	32 637
1 000 až 1 999	48 790	24 099	21 998	17 467	596	2 654	2 101	23 152
2 000 až 4 999	43 696	21 375	19 514	15 536	605	2 289	1 861	20 740
5 000 až 9 999	64 865	32 148	28 797	22 982	974	3 217	3 351	30 243
10 000 až 19 999	49 361	24 612	22 725	18 098	879	2 596	1 887	22 842
20 000 až 49 999	83 779	42 730	38 692	30 976	1 512	4 121	4 038	37 832
50 000 až 99 999	50 760	25 388	23 280	18 842	804	2 347	2 108	22 586
100 000 a více	-	-	-	-	-	-	-	-
k 1.3.2001 celkem	512 143	253 436	235 842	197 488	7 244	24 410	17 594	256 704
v tom obce								
do 199 obyvatel	40 546	18 432	17 010	13 949	.	.	1 422	22 003
200 až 499	65 018	30 526	28 408	23 716	.	.	2 118	34 323
500 až 999	63 160	29 994	27 945	23 443	.	.	2 049	32 951
1 000 až 1 999	44 388	21 600	20 253	16 782	.	.	1 347	22 668
2 000 až 4 999	48 122	23 917	22 378	18 890	.	.	1 539	24 077
5 000 až 9 999	62 721	31 313	29 091	24 504	.	.	2 222	31 095
10 000 až 19 999	49 801	25 051	23 757	19 767	.	.	1 294	24 526
20 000 až 49 999	87 685	45 533	41 627	34 961	.	.	3 906	41 766
50 000 až 99 999	50 702	27 070	25 373	21 476	.	.	1 697	23 295
100 000 a více	-	-	-	-	.	.	-	-

^[1] včetně pomáhajících rodinných příslušníků

^[2] předběžné výsledky

Tab. 5.2 Obyvatelstvo podle ekonomické aktivity podle správních obvodů obcí s rozšířenou působností - Kraj Vysočina

výsledky podle trvalého bydliště

Kraj, správní obvody obcí s rozšířenou působností	Obyvatelstvo celkem	z toho podle ekonomické aktivity						
		ekonomicky aktivní ^[1]	zaměstnaní	v tom			nezaměstnaní	ekonomicky neaktivní
				z toho	zaměstnanci	zaměstnavatelé		
Kraj Vysočina k 26.3.2011^[2]	512 727	252 540	229 198	183 001	7 085	26 283	23 342	241 472
Bystřice nad Pernštejnem	20 409	9 583	8 570	6 934	208	986	1 013	10 125
Havlíčkův Brod	52 230	25 805	23 758	19 147	772	2 603	2 047	24 602
Humpolec	17 301	8 354	7 751	6 188	240	936	603	8 310
Chotěboř	22 412	10 715	9 845	7 795	331	1 168	870	11 019
Jihlava	99 343	49 756	45 659	37 034	1 315	4 682	4 097	45 105
Moravské Budějovice	24 111	11 517	9 881	7 763	275	1 253	1 636	11 672
Náměšť nad Oslavou	13 577	6 575	5 752	4 552	172	704	823	6 491
Nové Město na Moravě	19 456	9 300	8 415	6 695	266	973	885	9 564
Pacov	9 888	4 653	4 337	3 366	113	491	316	4 828
Pelhřimov	45 380	22 559	21 128	16 435	686	2 828	1 431	21 197
Světlá nad Sázavou	20 099	10 156	9 045	7 220	279	1 077	1 111	9 281
Telč	13 307	6 360	5 635	4 362	154	713	725	6 433
Třebíč	76 060	37 949	33 475	26 592	1 140	3 940	4 474	35 407
Velké Meziříčí	35 741	17 640	15 991	12 837	477	1 812	1 649	16 922
Žďár nad Sázavou	43 413	21 618	19 956	16 081	657	2 117	1 662	20 516
Kraj Vysočina k 1.3.2001	512 143	253 436	235 842	197 488	7 244	24 410	17 594	256 704
Bystřice nad Pernštejnem	21 148	9 756	8 957	7 707	.	.	799	11 309
Havlíčkův Brod	51 443	25 658	24 180	20 367	.	.	1 478	25 613
Humpolec	16 950	8 187	7 801	6 385	.	.	386	8 715
Chotěboř	22 347	10 752	10 080	8 352	.	.	672	11 524
Jihlava	96 444	50 073	47 221	40 040	.	.	2 852	45 883
Moravské Budějovice	24 436	11 605	10 220	8 430	.	.	1 385	12 765
Náměšť nad Oslavou	13 689	6 441	5 808	4 801	.	.	633	7 208
Nové Město na Moravě	19 478	9 028	8 328	7 061	.	.	700	10 361
Pacov	10 289	5 090	4 880	4 013	.	.	210	5 155
Pelhřimov	45 745	23 237	22 303	18 343	.	.	934	22 274
Světlá nad Sázavou	20 848	10 423	9 886	8 266	.	.	537	10 332
Telč	13 814	6 576	6 104	5 060	.	.	472	7 180
Třebíč	76 511	38 381	34 186	28 148	.	.	4 195	37 891
Velké Meziříčí	34 976	16 585	15 576	13 126	.	.	1 009	18 283
Žďár nad Sázavou	44 025	21 644	20 312	17 389	.	.	1 332	22 211

^[1] včetně pomáhajících rodinných příslušníků

^[2] předběžné výsledky

Tab. 6.1 Obyvatelstvo podle národnosti podle velikostních skupin obcí v kraji

výsledky podle trvalého bydliště

Území: Kraj Vysočina

Datum sčítání, velikostní skupiny obcí	Obyvatelstvo celkem	z toho národnost								
		česká	moravská	slezská	slovenská	polská	německá	romská	neuveveno	
1.3.1961	481 045	
1.12.1970	486 571	
1.11.1980	508 868	501 310	.	.	5 309	254	337	.	.	
3.3.1991	513 740	418 238	86 915	116	5 732	263	336	733	406	
1.3.2001	512 143	470 340	24 821	42	3 703	258	318	258	9 836	
26.3.2011^[1]	512 727	334 632	35 852	32	3 001	197	206	129	127 043	
Přírůstek (úbytek) mezi sčítáními										
1961 - 1970	absolutně	5 526	
	index (v %)	101,1	
1970 - 1980	absolutně	22 297	
	index (v %)	104,6	
1980 - 1991	absolutně	4 872	-83 072	.	423	9	-1	.	.	
	index (v %)	101,0	83,4	.	108,0	103,5	99,7	.	.	
1991 - 2001	absolutně	-1 597	52 102	-62 094	-74	-2 029	-5	-18	-475	9 430
	index (v %)	99,7	112,5	28,6	36,2	64,6	98,1	94,6	35,2	2 422,7
2001 - 2011 ^[1]	absolutně	584	-135 708	11 031	-10	-702	-61	-112	-129	117 207
	index (v %)	100,1	71,1	144,4	76,2	81,0	76,4	64,8	50,0	1 291,6
Údaje podle velikostních skupin obcí										
k 26.3.2011 celkem^[1]	512 727	334 632	35 852	32	3 001	197	206	129	127 043	
v tom obce										
	do 199 obyvatel	40 578	25 443	3 549	1	140	7	10	2	10 584
	200 až 499	63 390	39 565	6 153	4	242	16	8	13	15 973
	500 až 999	67 508	42 820	6 097	6	270	27	17	23	16 761
	1 000 až 1 999	48 790	31 787	3 200	3	204	13	29	12	12 552
	2 000 až 4 999	43 696	29 322	1 659	2	283	22	14	4	11 637
	5 000 až 9 999	64 865	42 051	5 133	2	395	29	19	9	15 719
	10 000 až 19 999	49 361	33 861	2 562	3	268	14	10	9	11 650
	20 000 až 49 999	83 779	54 195	6 752	8	691	43	27	25	19 474
	50 000 až 99 999	50 760	35 588	747	3	508	26	72	32	12 693
	100 000 a více	-	-	-	-	-	-	-	-	-
k 1.3.2001 celkem	512 143	470 340	24 821	42	3 703	258	318	258	9 836	
v tom obce										
	do 199 obyvatel	40 546	37 100	2 326	2	187	10	20	21	737
	200 až 499	65 018	58 780	4 456	9	270	24	16	13	1 187
	500 až 999	63 160	57 409	4 022	4	291	28	28	11	1 162
	1 000 až 1 999	44 388	41 173	1 940	3	238	15	22	17	807
	2 000 až 4 999	48 122	44 655	1 928	3	435	29	31	9	825
	5 000 až 9 999	62 721	57 398	2 974	4	570	39	26	27	1 411
	10 000 až 19 999	49 801	46 440	1 784	2	324	22	19	34	898
	20 000 až 49 999	87 685	79 418	4 806	11	817	59	45	72	1 766
	50 000 až 99 999	50 702	47 967	585	4	571	32	111	54	1 043
	100 000 a více	-	-	-	-	-	-	-	-	-

^[1] předběžné výsledky

Tab. 6.2 Obyvatelstvo podle národnosti podle správních obvodů obcí s rozšířenou působností - Kraj Vysočina

výsledky podle trvalého bydliště

Kraj, správní obvody obcí s rozšířenou působností	Obyvatelstvo celkem	z toho národnost							
		česká	moravská	slezská	slovenská	polská	německá	romská	neuveveno
Kraj Vysočina k 26.3.2011^[1]	512 727	334 632	35 852	32	3 001	197	206	129	127 043
Bystřice nad Pernštejnem	20 409	11 064	3 323	2	102	6	8	-	5 285
Havlíčkův Brod	52 230	37 978	112	3	346	22	21	4	13 094
Humpolec	17 301	12 661	22	2	125	3	2	1	4 323
Chotěboř	22 412	16 829	35	-	81	9	4	15	5 266
Jihlava	99 343	68 510	2 192	5	759	44	91	43	25 765
Moravské Budějovice	24 111	13 638	3 321	2	118	8	9	7	6 212
Náměšť nad Oslavou	13 577	6 372	3 303	2	132	1	4	1	3 247
Nové Město na Moravě	19 456	12 567	1 815	2	86	2	8	7	4 428
Pacov	9 888	7 196	10	-	46	4	1	1	2 551
Pelhřimov	45 380	32 898	66	1	292	28	21	2	11 579
Světlá nad Sázavou	20 099	14 506	21	1	80	17	6	4	5 263
Telč	13 307	8 885	823	2	55	5	1	7	3 254
Třebíč	76 060	42 123	11 953	6	377	25	11	20	18 784
Velké Meziříčí	35 741	19 757	6 038	1	140	8	8	6	8 520
Žďár nad Sázavou	43 413	29 648	2 818	3	262	15	11	11	9 472
Kraj Vysočina k 1.3.2001	512 143	470 340	24 821	42	3 703	258	318	258	9 836
Bystřice nad Pernštejnem	21 148	17 548	2 698	1	177	8	16	1	623
Havlíčkův Brod	51 443	49 872	150	1	360	18	29	20	704
Humpolec	16 950	16 520	13	4	102	9	6	6	219
Chotěboř	22 347	21 815	43	-	104	12	3	1	306
Jihlava	96 444	91 480	1 425	7	826	46	142	75	1 900
Moravské Budějovice	24 436	21 398	2 269	6	182	7	4	16	464
Náměšť nad Oslavou	13 689	10 589	2 555	3	203	3	3	7	254
Nové Město na Moravě	19 478	17 580	1 233	-	135	4	8	16	419
Pacov	10 289	10 010	6	-	62	8	4	6	137
Pelhřimov	45 745	44 326	98	1	368	32	33	23	608
Světlá nad Sázavou	20 848	20 188	20	-	103	21	18	3	412
Telč	13 814	12 957	486	2	80	6	4	8	220
Třebíč	76 511	65 757	7 709	12	550	42	23	54	1 916
Velké Meziříčí	34 976	29 638	4 220	2	151	10	8	5	810
Žďár nad Sázavou	44 025	40 662	1 896	3	300	32	17	17	844

^[1] předběžné výsledky

Tab. 7.1 Obyvatelstvo podle náboženské víry podle velikostních skupin obcí v kraji

výsledky podle trvalého bydliště

Území: Kraj Vysočina

Datum sčítání, velikostní skupiny obcí	Obyvatelstvo celkem	v tom podle náboženské víry							
		věřící hlásící se k církvi, náboženské společnosti ^[1]	z toho			věřící nehlásící se k církvi, náboženské společnosti	bez náboženské víry	neuvedeno	
			Církev římskokatolická	Církev československá husitská	Česko-bratrská církev evangelická				
3.3.1991	513 740	308 291	291 367	3 404	11 643	.	126 450	78 999	
1.3.2001	512 143	236 228	213 063	2 233	8 547	.	212 571	63 344	
26.3.2011^[2]	512 727	116 347	98 218	1 043	4 573	33 372	132 172	230 836	
Přírůstek (úbytek) mezi sčítáními									
1991 - 2001	absolutně	-1 597	-72 063	-78 304	-1 171	-3 096	.	86 121	-15 655
	index (v %)	99,7	76,6	73,1	65,6	73,4	.	168,1	80,2
2001 - 2011 ^[2]	absolutně	584	-119 881	-114 845	-1 190	-3 974	.	-80 399	167 492
	index (v %)	100,1	49,3	46,1	46,7	53,5	.	62,2	364,4
Údaje podle velikostních skupin obcí									
k 26.3.2011 celkem^[2]	512 727	116 347	98 218	1 043	4 573	33 372	132 172	230 836	
v tom obce									
	do 199 obyvatel	40 578	12 910	11 032	33	680	2 292	7 079	18 297
	200 až 499	63 390	20 125	17 833	67	579	3 518	11 249	28 498
	500 až 999	67 508	18 409	15 681	101	859	4 179	14 591	30 329
	1 000 až 1 999	48 790	11 747	9 969	93	487	3 152	11 560	22 331
	2 000 až 4 999	43 696	8 730	7 521	57	192	3 019	11 305	20 642
	5 000 až 9 999	64 865	12 451	10 569	143	327	4 448	18 277	29 689
	10 000 až 19 999	49 361	11 554	9 567	77	679	3 362	12 286	22 159
	20 000 až 49 999	83 779	13 697	10 908	327	540	6 021	27 873	36 188
	50 000 až 99 999	50 760	6 724	5 138	145	230	3 381	17 952	22 703
	100 000 a více	-	-	-	-	-	-	-	-
k 1.3.2001 celkem	512 143	236 228	213 063	2 233	8 547	.	212 571	63 344	
v tom obce									
	do 199 obyvatel	40 546	25 482	23 177	101	1 208	.	10 267	4 797
	200 až 499	65 018	40 509	37 870	135	1 123	.	16 872	7 637
	500 až 999	63 160	35 084	31 872	183	1 524	.	20 226	7 850
	1 000 až 1 999	44 388	22 823	20 770	222	846	.	15 803	5 762
	2 000 až 4 999	48 122	21 892	20 245	161	425	.	19 731	6 499
	5 000 až 9 999	62 721	24 535	22 098	332	742	.	29 737	8 449
	10 000 až 19 999	49 801	22 827	20 062	172	1 240	.	20 340	6 634
	20 000 až 49 999	87 685	28 138	24 217	600	955	.	49 045	10 502
	50 000 až 99 999	50 702	14 938	12 752	327	484	.	30 550	5 214
	100 000 a více	-	-	-	-	-	.	-	-

^[1] v roce 1991 a 2001 včetně věřících nehlásících se ke konkrétní církvi

^[2] předběžné výsledky

Tab. 7.2 Obyvatelstvo podle náboženské víry podle správních obvodů obcí s rozšířenou působností - Kraj Vysočina

výsledky podle trvalého bydliště

Kraj, správní obvody obcí s rozšířenou působností	Obyvatelstvo celkem	v tom podle náboženské víry						neuveдено
		věřící hlásící se k církvi, náboženské společnosti ^[1]	z toho			věřící nehlásící se k církvi, náboženské společnosti	bez náboženské víry	
			Církev římskokatolická	Církev československá husitská	Česko-bratrská církev evangelická			
Kraj Vysočina k 26.3.2011^[2]	512 727	116 347	98 218	1 043	4 573	33 372	132 172	230 836
Bystřice nad Pernštejnem	20 409	6 432	4 830	25	971	1 182	3 987	8 808
Havlíčkův Brod	52 230	8 500	6 863	248	213	3 427	15 413	24 890
Humpolec	17 301	3 504	2 940	43	45	1 193	4 381	8 223
Chotěboř	22 412	3 892	3 257	39	177	1 468	6 357	10 695
Jihlava	99 343	16 873	13 828	231	443	6 342	31 074	45 054
Moravské Budějovice	24 111	6 867	6 227	18	26	1 726	4 995	10 523
Náměšť nad Oslavou	13 577	3 158	2 884	19	18	990	3 432	5 997
Nové Město na Moravě	19 456	6 874	5 161	15	1 162	1 089	3 607	7 886
Pacov	9 888	2 029	1 792	9	18	664	2 076	5 119
Pelhřimov	45 380	9 231	7 807	36	295	2 896	11 632	21 621
Světlá nad Sázavou	20 099	3 550	2 965	62	107	1 220	5 453	9 876
Telč	13 307	3 614	3 230	14	51	800	2 794	6 099
Třebíč	76 060	17 198	14 788	186	438	5 252	20 714	32 896
Velké Meziříčí	35 741	12 601	11 327	19	147	2 424	5 886	14 830
Žďár nad Sázavou	43 413	12 024	10 319	79	462	2 699	10 371	18 319
Kraj Vysočina k 1.3.2001	512 143	236 228	213 063	2 233	8 547	.	212 571	63 344
Bystřice nad Pernštejnem	21 148	11 833	9 615	29	1 763	.	6 709	2 606
Havlíčkův Brod	51 443	19 922	17 739	521	409	.	24 705	6 816
Humpolec	16 950	7 772	7 143	90	154	.	6 871	2 307
Chotěboř	22 347	9 309	8 407	78	362	.	10 115	2 923
Jihlava	96 444	35 702	31 830	520	854	.	49 792	10 950
Moravské Budějovice	24 436	13 674	13 088	52	95	.	7 742	3 020
Náměšť nad Oslavou	13 689	6 634	6 279	54	46	.	5 600	1 455
Nové Město na Moravě	19 478	11 494	9 017	49	2 000	.	5 652	2 332
Pacov	10 289	5 166	4 824	61	53	.	3 658	1 465
Pelhřimov	45 745	20 771	18 893	97	618	.	18 426	6 548
Světlá nad Sázavou	20 848	8 700	7 858	170	176	.	9 150	2 998
Telč	13 814	7 526	6 988	32	146	.	4 775	1 513
Třebíč	76 511	33 701	30 921	309	742	.	33 306	9 504
Velké Meziříčí	34 976	22 372	20 982	18	251	.	8 866	3 738
Žďár nad Sázavou	44 025	21 652	19 479	153	878	.	17 204	5 169

^[1] v roce 2001 včetně věřících nehlásících se ke konkrétní církvi

^[2] předběžné výsledky

Tab. 8.1 Obyvatelstvo podle státního občanství podle velikostních skupin obcí v kraji

výsledky podle trvalého bydliště

Území: Kraj Vysočina

Datum sčítání, velikostní skupiny obcí	Obyvatelstvo celkem	z toho podle státního občanství						
		Česká republika	Slovensko	Německo	Polsko	Ukrajina	Rusko	Vietnam
3.3.1991	513 740	509 233	3 413	-	-	-	-	-
1.3.2001	512 143	508 853	670	52	176	678	83	317
26.3.2011^[1]	512 727	502 856	1 825	191	188	2 474	142	1 089
Přírůstek (úbytek) mezi sčítáními								
1991 - 2001	absolutně	-1 597	-380	-2 743
	index (v %)	99,7	99,9	19,6
2001 - 2011 ^[1]	absolutně	584	-5 997	1 155	139	12	1 796	59
	index (v %)	100,1	98,8	272,4	367,3	106,8	364,9	171,1
Údaje podle velikostních skupin obcí								
k 26.3.2011 celkem^[1]	512 727	502 856	1 825	191	188	2 474	142	1 089
v tom obce								
do 199 obyvatel	40 578	40 197	68	5	8	130	11	1
200 až 499	63 390	62 759	113	20	13	199	8	11
500 až 999	67 508	66 611	119	13	27	334	26	85
1 000 až 1 999	48 790	48 226	92	20	17	167	14	40
2 000 až 4 999	43 696	42 778	156	8	17	310	9	149
5 000 až 9 999	64 865	63 758	193	16	26	172	21	196
10 000 až 19 999	49 361	48 231	191	12	14	440	9	146
20 000 až 49 999	83 779	81 468	517	28	44	282	23	301
50 000 až 99 999	50 760	48 828	376	69	22	440	21	160
100 000 a více	-	-	-	-	-	-	-	-
k 1.3.2001 celkem	512 143	508 853	670	52	176	678	83	317
v tom obce								
do 199 obyvatel	40 546	40 377	21	2	4	78	3	1
200 až 499	65 018	64 742	28	8	17	107	7	16
500 až 999	63 160	62 875	42	4	18	81	16	5
1 000 až 1 999	44 388	44 150	43	5	10	63	8	13
2 000 až 4 999	48 122	47 738	143	8	24	47	5	12
5 000 až 9 999	62 721	62 368	66	3	24	37	6	64
10 000 až 19 999	49 801	49 442	46	1	16	113	8	48
20 000 až 49 999	87 685	86 911	147	14	48	104	26	117
50 000 až 99 999	50 702	50 250	134	7	15	48	4	41
100 000 a více	-	-	-	-	-	-	-	-

^[1] předběžné výsledky

Tab. 8.2 Obyvatelstvo podle státního občanství podle správních obvodů obcí s rozšířenou působností - Kraj Vysočina

výsledky podle trvalého bydliště

Kraj, správní obvody obcí s rozšířenou působností	Obyvatelstvo celkem	z toho podle státního občanství						
		Česká republika	Slovensko	Německo	Polsko	Ukrajina	Rusko	Vietnam
Kraj Vysočina k 26.3.2011^[1]	512 727	502 856	1 825	191	188	2 474	142	1 089
Bystřice nad Pernštejnem	20 409	20 255	20	4	5	32	1	6
Havlíčkův Brod	52 230	50 998	314	15	32	132	31	119
Humpolec	17 301	16 954	109	3	4	82	10	28
Chotěboř	22 412	22 126	38	3	8	66	2	62
Jihlava	99 343	96 686	497	90	37	642	28	239
Moravské Budějovice	24 111	23 706	38	7	7	195	9	53
Náměšť nad Oslavou	13 577	13 314	37	3	1	60	5	41
Nové Město na Moravě	19 456	19 229	32	7	5	66	3	28
Pacov	9 888	9 705	38	2	3	66	8	19
Pelhřimov	45 380	44 327	186	11	21	451	4	98
Světlá nad Sázavou	20 099	19 735	67	5	16	35	10	27
Telč	13 307	13 182	17	3	4	46	-	2
Třebíč	76 060	74 674	147	20	19	291	18	222
Velké Meziříčí	35 741	35 267	89	9	7	138	12	40
Žďár nad Sázavou	43 413	42 698	196	9	19	172	1	105
Kraj Vysočina k 1.3.2001	512 143	508 853	670	52	176	678	83	317
Bystřice nad Pernštejnem	21 148	21 076	9	2	6	24	1	3
Havlíčkův Brod	51 443	51 143	33	8	11	38	19	45
Humpolec	16 950	16 826	32	-	5	41	5	8
Chotěboř	22 347	22 277	6	-	6	8	4	8
Jihlava	96 444	95 679	211	15	28	114	5	58
Moravské Budějovice	24 436	24 309	26	3	4	25	4	9
Náměšť nad Oslavou	13 689	13 610	9	3	1	10	-	20
Nové Město na Moravě	19 478	19 368	19	2	2	28	3	3
Pacov	10 289	10 208	21	2	6	21	11	4
Pelhřimov	45 745	45 374	86	2	24	121	-	42
Světlá nad Sázavou	20 848	20 730	18	1	17	15	2	16
Telč	13 814	13 743	9	1	2	14	-	4
Třebíč	76 511	76 046	72	5	30	90	20	64
Velké Meziříčí	34 976	34 785	33	4	8	51	4	8
Žďár nad Sázavou	44 025	43 679	86	4	26	78	5	25

^[1] předběžné výsledky

Tab. 9.1 Obydlené domy podle druhu domu, vlastníka domu a období výstavby podle velikostních skupin obcí v kraji

výsledky podle trvalého bydliště

Území: Kraj Vysočina

Datum sčítání, velikostní skupiny obcí	Domy celkem	z toho obydlené	z obydlených druh domu		z obydlených vlastníků domu					z obydlených s obdobím výstavby od předchozího sčítání
			rodinné domy	bytové domy	fyzická osoba	obec, stát	bytové družstvo	spoluvlastnictví vlastníků bytů (jednotek)	kombinace vlastníků	
1.3.1961	.	98 155
1.12.1970	108 125	100 236	92 492	4 953
1.11.1980	114 404	101 889	92 538	7 519	.	7 974
3.3.1991	119 179	100 873	91 109	8 605	88 673	7 481	3 277	.	.	.
1.3.2001	126 579	101 627	92 824	7 401	91 511	2 981	2 705	.	.	.
26.3.2011^[1]	136 612	107 914	98 274	8 183	97 275	2 082	1 400	3 473	1 429	11 332
Přírůstek (úbytek) mezi sčítáními										
1961 - 1970	absolutně	2 081
	index (v %)	102,1
1970 - 1980	absolutně	6 279	46	2 566
	index (v %)	105,8	100,0	151,8
1980 - 1991	absolutně	4 775	-1 016	1 086	.	-493
	index (v %)	104,2	99,0	114,4	.	93,8
1991 - 2001	absolutně	7 400	754	-1 204	2 838	-4 500	-572	.	.	.
	index (v %)	106,2	100,7	86,0	103,2	39,8	82,5	.	.	.
2001 - 2011 ^[1]	absolutně	10 033	6 287	5 450	782	5 764	-899	-1 305	.	.
	index (v %)	107,9	106,2	105,9	110,6	106,3	69,8	51,8	.	.
Údaje podle velikostních skupin obcí										
k 26.3.2011 celkem^[1]	136 612	107 914	98 274	8 183	97 275	2 082	1 400	3 473	1 429	11 332
v tom obce										
do 199 obyvatel	18 262	12 367	12 032	183	11 727	140	47	59	75	1 112
200 až 499	23 766	17 775	17 246	328	16 953	153	103	105	98	1 976
500 až 999	23 982	18 213	17 338	606	17 093	298	132	194	126	1 864
1 000 až 1 999	16 465	12 894	12 241	482	12 063	237	102	161	92	1 434
2 000 až 4 999	12 644	10 268	9 340	780	9 274	226	167	275	95	1 039
5 000 až 9 999	14 435	12 213	10 826	1 261	10 785	386	133	524	213	1 077
10 000 až 19 999	9 075	7 741	6 609	1 004	6 631	172	224	478	87	817
20 000 až 49 999	11 906	10 746	8 590	1 989	8 560	222	404	971	347	1 166
50 000 až 99 999	6 077	5 697	4 052	1 550	4 189	248	88	706	296	847
100 000 a více	-	-	-	-	-	-	-	-	-	-
k 1.3.2001 celkem	126 579	101 627	92 824	7 401	91 511	2 981	2 705	.	.	.
v tom obce										
do 199 obyvatel	17 222	12 114	11 890	131	11 668	157	73	.	.	.
200 až 499	23 336	17 755	17 316	271	17 026	199	228	.	.	.
500 až 999	21 640	16 658	15 951	503	15 671	323	233	.	.	.
1 000 až 1 999	14 377	11 352	10 828	381	10 600	239	219	.	.	.
2 000 až 4 999	12 944	10 698	9 828	723	9 624	336	279	.	.	.
5 000 až 9 999	12 578	10 732	9 432	1 137	9 324	453	301	.	.	.
10 000 až 19 999	8 260	7 233	6 123	923	6 102	290	394	.	.	.
20 000 až 49 999	10 960	10 057	7 963	1 914	7 927	507	656	.	.	.
50 000 až 99 999	5 262	5 028	3 493	1 418	3 569	477	322	.	.	.
100 000 a více	-	-	-	-	-	-	-	.	.	.

^[1] předběžné výsledky

Tab. 9.2 Obydlené domy podle druhu domu, vlastníka domu a období výstavby podle správních obvodů obcí s rozšířenou působností - Kraj Vysočina

výsledky podle trvalého bydliště

Kraj, správní obvody obcí s rozšířenou působností	Domy celkem	z toho obydlené	z obydlených druh domu		z obydlených vlastníků domu					z obydlených s obdobím výstavby od předchozího sčítání
			rodinné domy	bytové domy	fyzická osoba	obec, stát	bytové družstvo	spoluvlastnictví vlastníků bytů (jednotek)	kombinace vlastníků	
Kraj Vysočina k 26.3.2011^[1]	136 612	107 914	98 274	8 183	97 275	2 082	1 400	3 473	1 429	11 332
Bystřice nad Pernštejnem	5 974	4 402	4 086	264	4 024	194	18	61	23	348
Havlíčkův Brod	14 530	11 666	10 671	824	10 568	202	234	269	141	1 402
Humpolec	5 039	3 747	3 422	259	3 375	69	91	87	23	356
Chotěboř	7 115	5 390	5 065	274	5 011	59	52	130	45	518
Jihlava	21 188	18 055	15 700	2 108	15 670	488	152	866	501	2 416
Moravské Budějovice	7 215	5 801	5 401	332	5 338	114	39	135	67	429
Náměšť nad Oslavou	4 238	3 358	3 160	163	3 124	49	13	95	16	249
Nové Město na Moravě	5 724	4 102	3 812	238	3 770	64	27	135	43	387
Pacov	3 366	2 374	2 160	174	2 123	26	53	70	22	168
Pelhřimov	13 263	9 645	8 658	816	8 560	211	306	256	51	981
Světlá nad Sázavou	6 109	4 554	4 231	264	4 164	78	69	121	41	440
Telč	4 527	3 451	3 238	169	3 180	54	22	62	49	234
Třebíč	18 657	15 416	14 081	1 143	13 928	196	158	606	225	1 586
Velké Meziříčí	9 993	8 067	7 561	418	7 478	140	16	229	66	876
Žďár nad Sázavou	9 674	7 886	7 028	737	6 962	138	150	351	116	942
Kraj Vysočina k 1.3.2001	126 579	101 627	92 824	7 401	91 511	2 981	2 705	.	.	.
Bystřice nad Pernštejnem	5 741	4 390	4 090	245	4 033	210	40	.	.	.
Havlíčkův Brod	13 259	10 722	9 808	770	9 697	330	255	.	.	.
Humpolec	4 611	3 507	3 214	228	3 166	118	115	.	.	.
Chotěboř	6 719	5 196	4 914	234	4 846	75	101	.	.	.
Jihlava	18 968	16 219	14 085	1 898	13 936	766	564	.	.	.
Moravské Budějovice	6 979	5 640	5 294	295	5 184	137	116	.	.	.
Náměšť nad Oslavou	4 034	3 250	3 081	142	3 034	74	26	.	.	.
Nové Město na Moravě	5 355	3 952	3 674	215	3 615	121	88	.	.	.
Pacov	3 203	2 366	2 154	149	2 104	42	73	.	.	.
Pelhřimov	12 115	9 201	8 256	740	8 054	254	443	.	.	.
Světlá nad Sázavou	5 705	4 407	4 102	244	4 043	103	78	.	.	.
Telč	4 304	3 434	3 247	151	3 169	68	59	.	.	.
Třebíč	17 442	14 571	13 376	1 034	13 239	241	440	.	.	.
Velké Meziříčí	9 288	7 533	7 075	364	7 001	170	82	.	.	.
Žďár nad Sázavou	8 856	7 239	6 454	692	6 390	272	225	.	.	.

^[1] předběžné výsledky

Tab. 10.1 Neobydlené domy podle druhu domu a důvodu neobydlenosti podle velikostních skupin obcí v kraji

výsledky podle trvalého bydliště

Území: Vysočina

Datum sčítání, velikostní skupiny obcí	Neobydlené domy celkem ^[1]	z toho druh domu						
		rodinné domy	z toho důvod neobydlenosti			bytové domy	z toho důvod neobydlenosti	
			slouží k rekreaci	přestavba domu	nezpůsobilé k bydlení		přestavba domu	nezpůsobilé k bydlení
1.12.1970	7 889	4 996	.	.	.	35	.	.
1.11.1980	12 515	11 890
3.3.1991	18 306	17 583	9 325	2 042	2 095	148	69	35
1.3.2001	24 952	24 295	13 899	1 313	3 001	36	2	8
26.3.2011^[2]	28 698	27 543	17 140	961	1 611	139	11	7
Přírůstek (úbytek) mezi sčítáními								
1970 - 1980	absolutně 4 626	6 894
	index (v %)	158,6	238,0
1980 - 1991	absolutně 5 791	5 693
	index (v %)	146,3	147,9
1991 - 2001	absolutně 6 646	6 712	4 574	-729	906	-112	-67	-27
	index (v %)	136,3	138,2	149,1	64,3	143,2	24,3	22,9
2001 - 2011 ^[2]	absolutně 3 746	3 248	3 241	-352	-1 390	103	9	-1
	index (v %)	115,0	113,4	123,3	73,2	53,7	386,1	550,0
Údaje podle velikostních skupin obcí								
k 26.3.2011 celkem^[2]	28 698	27 543	17 140	961	1 611	139	11	7
v tom obce								
do 199 obyvatel	5 895	5 759	4 314	131	244	8	1	2
200 až 499	5 991	5 839	3 891	156	369	18	1	1
500 až 999	5 769	5 562	3 535	168	354	8	-	-
1 000 až 1 999	3 571	3 425	2 334	99	173	9	2	-
2 000 až 4 999	2 376	2 269	1 289	128	173	15	2	-
5 000 až 9 999	2 222	2 090	948	117	151	19	1	1
10 000 až 19 999	1 334	1 223	578	74	54	15	1	1
20 000 až 49 999	1 160	1 052	229	71	70	20	-	-
50 000 až 99 999	380	324	22	17	23	27	3	2
100 000 a více	-	-	-	-	-	-	-	-
k 1.3.2001 celkem	24 952	24 295	13 899	1 313	3 001	36	2	8
v tom obce								
do 199 obyvatel	5 108	5 040	3 397	176	535	4	-	1
200 až 499	5 581	5 475	3 374	230	734	2	-	-
500 až 999	4 982	4 866	2 963	209	627	1	-	1
1 000 až 1 999	3 025	2 936	1 841	140	272	3	-	1
2 000 až 4 999	2 246	2 174	1 052	186	284	3	-	1
5 000 až 9 999	1 846	1 764	720	127	269	9	1	1
10 000 až 19 999	1 027	967	347	98	118	3	-	1
20 000 až 49 999	903	858	184	109	136	2	-	1
50 000 až 99 999	234	215	21	38	26	9	1	1
100 000 a více	-	-	-	-	-	-	-	-

^[1] v celkovém počtu neobydlených domů zahrnuta i ubytovací zařízení bez bytu

^[2] předběžné výsledky

Tab. 10.2 Neobydlené domy podle druhu domu a důvodu neobydlenosti podle správních obvodů obcí s rozšířenou působností - Kraj Vysočina

výsledky podle trvalého bydliště

Kraj, správní obvody obcí s rozšířenou působností	Neobydlené domy celkem ^[1]	z toho druh domu						
		rodinné domy	z toho důvod neobydlenosti			bytové domy	z toho důvod neobydlenosti	
			slouží k rekreaci	přestavba domu	nezpůsobilé k bydlení		přestavba domu	nezpůsobilé k bydlení
Kraj Vysočina k 26.3.2011^[2]	28 698	27 543	17 140	961	1 611	139	11	7
Bystřice nad Pernštejnem	1 572	1 536	976	48	92	4	-	1
Havlíčkův Brod	2 864	2 714	1 716	93	148	18	1	2
Humpolec	1 292	1 255	939	29	39	7	1	-
Chotěboř	1 725	1 605	981	33	35	4	-	-
Jihlava	3 133	3 009	1 573	123	159	39	5	2
Moravské Budějovice	1 414	1 356	744	72	162	6	2	-
Náměšť nad Oslavou	880	862	528	24	39	1	-	-
Nové Město na Moravě	1 622	1 563	1 132	42	109	7	1	-
Pacov	992	966	742	25	48	-	-	-
Pelhřimov	3 618	3 439	2 653	61	116	13	-	2
Světlá nad Sázavou	1 555	1 492	1 141	46	67	5	-	-
Telč	1 076	1 037	669	59	78	7	-	-
Třebíč	3 241	3 120	1 542	171	255	16	1	-
Velké Meziříčí	1 926	1 869	835	73	141	6	-	-
Žďár nad Sázavou	1 788	1 720	969	62	123	6	-	-
Kraj Vysočina k 1.3.2001	24 952	24 295	13 899	1 313	3 001	36	2	8
Bystřice nad Pernštejnem	1 351	1 320	792	51	202	2	1	1
Havlíčkův Brod	2 537	2 480	1 442	132	343	2	-	1
Humpolec	1 104	1 072	684	50	91	1	-	-
Chotěboř	1 523	1 497	977	54	132	1	-	-
Jihlava	2 749	2 669	1 341	231	307	9	1	1
Moravské Budějovice	1 339	1 315	621	96	209	-	-	-
Náměšť nad Oslavou	784	764	454	39	82	5	-	-
Nové Město na Moravě	1 403	1 361	941	39	151	2	-	1
Pacov	837	814	551	34	81	2	-	1
Pelhřimov	2 914	2 831	1 956	119	213	4	-	1
Světlá nad Sázavou	1 298	1 271	818	47	131	1	-	-
Telč	870	844	426	56	117	-	-	-
Třebíč	2 871	2 784	1 321	201	402	6	-	2
Velké Meziříčí	1 755	1 704	747	94	294	1	-	-
Žďár nad Sázavou	1 617	1 569	828	70	246	-	-	-

^[1] v celkovém počtu neobydlených domů zahrnuta i ubytovací zařízení bez bytu

^[2] předběžné výsledky

Tab. 11.1 Obydlené byty podle právního důvodu užívání bytu, vybavenosti osobním počítačem a vybavenosti sociálním zařízením podle velikostních skupin obcí v kraji

výsledky podle trvalého bydliště

Území: Kraj Vysočina

Datum sčítání, velikostní skupiny obcí	Obydlené byty celkem	z toho právní důvod užívání bytu				z toho vybavenost osobním počítačem		z toho koupelna, sprchový kout v bytě	z toho splachovací záchod v bytě
		ve vlastním domě	v osobním vlastnictví	nájemní	družstevní	s internetem	bez internetu		
1.3.1961	128 668
1.12.1970	141 170
1.11.1980	159 888
3.3.1991	170 165	92 451	877	40 354	29 209	.	.	154 897	148 385
1.3.2001	177 386	90 593	19 414	27 459	23 396	9 041	15 414	169 810	165 867
26.3.2011^[1]	182 537	90 947	43 443	19 550	14 125	99 452	7 343	178 568	176 785
Přírůstek (úbytek) mezi sčítáními									
1961 - 1970	absolutně 12 502
	index (v %) 109,7
1970 - 1980	absolutně 18 718
	index (v %) 113,3
1980 - 1991	absolutně 10 277
	index (v %) 106,4
1991 - 2001	absolutně 7 221	-1 858	18 537	-12 895	-5 813	.	.	14 913	17 482
	index (v %) 104,2	98,0	2 213,7	68,0	80,1	.	.	109,6	111,8
2001 - 2011 ^[1]	absolutně 5 151	354	24 029	-7 909	-9 271	90 411	-8 071	8 758	10 918
	index (v %) 102,9	100,4	223,8	71,2	60,4	1 100,0	47,6	105,2	106,6
Údaje podle velikostních skupin obcí									
k 26.3.2011 celkem^[1]	182 537	90 947	43 443	19 550	14 125	99 452	7 343	178 568	176 785
v tom obce									
do 199 obyvatel	13 733	10 503	971	499	158	6 629	557	13 259	12 877
200 až 499	20 510	15 622	1 536	698	364	10 857	765	19 972	19 515
500 až 999	22 288	15 645	2 229	1 509	627	11 752	940	21 667	21 301
1 000 až 1 999	16 382	11 183	1 687	1 417	516	8 857	660	15 979	15 818
2 000 až 4 999	15 652	8 432	2 752	2 014	1 324	8 227	597	15 321	15 245
5 000 až 9 999	23 678	10 217	5 435	4 497	1 940	12 919	895	23 255	23 119
10 000 až 19 999	18 181	6 572	5 252	2 703	2 434	10 067	803	17 912	17 854
20 000 až 49 999	32 061	8 508	13 149	3 822	4 884	18 848	1 259	31 619	31 594
50 000 až 99 999	20 052	4 265	10 432	2 391	1 878	11 296	867	19 584	19 462
100 000 a více	-	-	-	-	-	-	-	-	-
k 1.3.2001 celkem	177 386	90 593	19 414	27 459	23 396	9 041	15 414	169 810	165 867
v tom obce									
do 199 obyvatel	14 007	11 227	89	618	214	433	904	12 974	12 215
200 až 499	21 181	16 650	191	904	665	744	1 546	19 894	18 831
500 až 999	21 043	15 416	679	1 528	1 005	782	1 618	19 768	19 027
1 000 až 1 999	14 830	10 490	412	1 381	915	648	1 202	14 033	13 646
2 000 až 4 999	16 638	9 489	1 273	2 630	1 807	714	1 394	15 879	15 589
5 000 až 9 999	22 033	9 336	3 033	4 827	3 277	1 188	1 945	21 369	21 201
10 000 až 19 999	17 299	6 177	2 600	3 523	3 940	1 047	1 702	16 840	16 681
20 000 až 49 999	31 433	8 129	6 241	6 951	7 283	2 256	3 300	30 879	30 772
50 000 až 99 999	18 922	3 679	4 896	5 097	4 290	1 229	1 803	18 174	17 905
100 000 a více	-	-	-	-	-	-	-	-	-

^[1] předběžné výsledky

Tab. 11.2 Obydlené byty podle právního důvodu užívání bytu, vybavenosti osobním počítačem a vybavenosti sociálním zařízením podle správních obvodů obcí s rozšířenou působností - Kraj Vysočina

výsledky podle trvalého bydliště

Kraj, správní obvody obcí s rozšířenou působností	Obydlené byty celkem	z toho právní důvod užívání bytu				z toho vybavenost osobním počítačem		z toho koupelna, sprchový kout v bytě	z toho splachovací záchod v bytě
		ve vlastním domě	v osobním vlastnictví	nájemní	družstevní	s internetem	bez internetu		
Kraj Vysočina k 26.3.2011^[1]	182 537	90 947	43 443	19 550	14 125	99 452	7 343	178 568	176 785
Bystřice nad Pernštejnem	7 114	3 840	501	1 995	88	3 520	313	6 913	6 807
Havlíčkův Brod	18 721	9 925	3 538	2 242	1 539	10 209	790	18 355	18 214
Humpolec	6 190	3 101	1 074	700	901	3 155	265	6 075	6 042
Chotěboř	7 814	4 522	1 401	638	530	4 063	297	7 638	7 575
Jihlava	36 560	14 937	12 610	3 931	2 520	20 391	1 524	35 735	35 510
Moravské Budějovice	8 269	4 852	1 428	883	461	4 269	319	8 040	7 915
Náměšť nad Oslavou	4 702	2 843	915	475	59	2 566	161	4 576	4 456
Nové Město na Moravě	6 859	3 863	1 329	754	241	3 637	322	6 687	6 587
Pacov	3 535	1 902	561	334	426	1 776	111	3 460	3 449
Pelhřimov	16 363	7 910	3 094	1 847	2 309	8 696	627	16 093	15 969
Světlá nad Sázavou	7 210	3 809	1 517	648	677	3 811	257	7 067	6 961
Telč	4 539	2 886	718	325	196	2 375	161	4 413	4 354
Třebíč	27 322	12 839	8 488	2 140	1 741	15 694	1 015	26 737	26 459
Velké Meziříčí	11 776	6 870	2 137	1 319	364	6 710	451	11 493	11 285
Žďár nad Sázavou	15 563	6 848	4 132	1 319	2 073	8 580	730	15 286	15 202
Kraj Vysočina k 1.3.2001	177 386	90 593	19 414	27 459	23 396	9 041	15 414	169 810	165 867
Bystřice nad Pernštejnem	7 156	4 071	208	2 027	146	230	479	6 752	6 567
Havlíčkův Brod	18 063	9 550	919	3 415	1 746	940	1 520	17 359	17 038
Humpolec	6 013	3 022	180	1 183	1 163	267	455	5 807	5 668
Chotěboř	7 731	4 767	737	635	862	360	614	7 367	7 244
Jihlava	34 528	13 989	5 516	6 823	5 587	1 887	3 066	33 024	32 492
Moravské Budějovice	8 146	5 112	687	921	744	336	695	7 689	7 435
Náměšť nad Oslavou	4 663	2 997	549	480	159	264	414	4 400	4 090
Nové Město na Moravě	6 496	3 702	281	1 177	610	308	538	6 176	5 982
Pacov	3 648	1 982	299	478	517	161	267	3 503	3 456
Pelhřimov	16 266	7 716	1 876	2 154	3 131	843	1 426	15 613	15 372
Světlá nad Sázavou	7 217	3 911	794	914	982	314	577	6 957	6 740
Telč	4 671	3 101	306	476	315	189	389	4 438	4 326
Třebíč	26 539	13 116	4 612	2 566	4 083	1 624	2 547	25 444	24 821
Velké Meziříčí	11 187	7 004	1 016	1 321	801	535	1 006	10 683	10 273
Žďár nad Sázavou	15 062	6 553	1 434	2 889	2 550	783	1 421	14 598	14 363

^[1] předběžné výsledky

Tab. 12.1 Obydlené byty podle převládajícího způsobu vytápění, energie používané k vytápění a vybavenosti plynem podle velikostních skupin obcí v kraji

výsledky podle trvalého bydliště

Území: Kraj Vysočina

Datum sčítání, velikostní skupiny obcí	Obydlené byty celkem	z toho převládající způsob vytápění			z toho energie používaná k vytápění					z toho plyn zaveden do bytu	
		ústřední	etážové (s kotlem v bytě)	kamna	z kotelny mimo dům	uhlí, koks, uhelné brikety	plyn	elektřina	dřevo		
3.3.1991	170 165	93 126	40 028	35 873	47 405	
1.3.2001	177 386	129 688	17 221	24 454	35 918	40 697	71 402	12 679	15 443	91 039	
26.3.2011^[1]	182 537	131 508	25 979	19 601	35 836	28 040	74 988	12 496	23 880	108 004	
Přírůstek (úbytek) mezi sčítáními											
1991 - 2001	absolutně index (v %)	7 221 104,2	36 562 139,3	-22 807 43,0	-11 419 68,2	43 634 192,0	
2001 - 2011 ^[1]	absolutně index (v %)	5 151 102,9	1 820 101,4	8 758 150,9	-4 853 80,2	-82 99,8	-12 657 68,9	3 586 105,0	-183 98,6	8 437 154,6	16 965 118,6
Údaje podle velikostních skupin obcí											
k 26.3.2011 celkem^[1]	182 537	131 508	25 979	19 601	35 836	28 040	74 988	12 496	23 880	108 004	
v tom obce											
do 199 obyvatel	13 733	9 326	1 627	2 266	72	5 178	2 323	994	4 776	4 294	
200 až 499	20 510	14 720	2 407	2 698	105	6 404	6 269	1 437	5 747	9 906	
500 až 999	22 288	15 761	2 761	3 004	260	5 801	8 722	1 935	4 819	11 791	
1 000 až 1 999	16 382	11 552	2 242	2 069	227	3 384	7 923	1 427	2 898	9 688	
2 000 až 4 999	15 652	10 908	2 030	2 252	930	1 973	8 264	1 665	2 016	9 680	
5 000 až 9 999	23 678	17 987	2 820	2 185	6 131	2 245	10 826	1 658	1 623	13 074	
10 000 až 19 999	18 181	13 222	2 699	1 676	5 305	1 994	7 164	1 689	1 095	10 143	
20 000 až 49 999	32 061	25 671	4 179	1 476	15 201	858	12 808	1 192	649	21 477	
50 000 až 99 999	20 052	12 361	5 214	1 975	7 605	203	10 689	499	257	17 951	
100 000 a více	-	-	-	-	-	-	-	-	-	-	
k 1.3.2001 celkem	177 386	129 688	17 221	24 454	35 918	40 697	71 402	12 679	15 443	91 039	
v tom obce											
do 199 obyvatel	14 007	9 316	973	2 868	3	7 519	1 593	1 196	3 568	1 931	
200 až 499	21 181	15 267	1 392	3 443	9	9 683	5 522	1 654	4 163	6 436	
500 až 999	21 043	15 111	1 573	3 276	253	8 260	7 358	1 989	2 993	8 014	
1 000 až 1 999	14 830	10 515	1 220	2 390	10	4 350	7 212	1 532	1 622	7 489	
2 000 až 4 999	16 638	11 794	1 542	2 685	1 707	3 037	8 748	1 806	1 207	8 841	
5 000 až 9 999	22 033	16 880	1 807	2 746	6 244	3 599	9 475	1 764	799	10 194	
10 000 až 19 999	17 299	13 035	2 043	1 847	5 915	2 471	6 660	1 527	635	9 137	
20 000 až 49 999	31 433	25 780	3 247	2 058	14 522	1 339	14 137	968	352	21 087	
50 000 až 99 999	18 922	11 990	3 424	3 141	7 255	439	10 697	243	104	17 910	
100 000 a více	-	-	-	-	-	-	-	-	-	-	

^[1] předběžné výsledky

Tab. 12.2 Obydlené byty podle převládajícího způsobu vytápění, energie používané k vytápění a vybavenosti plynem podle správních obvodů obcí s rozšířenou působností - Kraj Vysočina

výsledky podle trvalého bydliště

Kraj, správní obvody obcí s rozšířenou působností	Obydlené byty celkem	z toho převládající způsob vytápění			z toho energie používaná k vytápění					z toho plyn zaveden do bytu
		ústřední	etážové (s kotlem v bytě)	kamna	z kotelný mimo dům	uhlí, koks, uhelné brikety	plyn	elektrina	dřevo	
Kraj Vysočina k 26.3.2011^[1]	182 537	131 508	25 979	19 601	35 836	28 040	74 988	12 496	23 880	108 004
Bystřice nad Pernštejnem	7 114	5 706	569	639	1 784	1 740	1 450	496	1 426	2 395
Havlíčkův Brod	18 721	11 851	3 915	2 432	1 737	2 805	9 769	1 464	2 266	12 671
Humpolec	6 190	4 347	977	690	1 153	1 605	1 912	492	823	2 774
Chotěboř	7 814	5 685	849	1 041	800	1 165	3 537	634	1 300	4 518
Jihlava	36 560	24 070	7 803	3 660	8 402	2 707	19 551	1 471	2 911	28 789
Moravské Budějovice	8 269	5 384	1 347	1 300	398	973	4 761	413	1 436	6 193
Náměšř nad Oslavou	4 702	3 388	561	613	602	439	2 207	478	785	2 896
Nové Město na Moravě	6 859	5 359	590	692	1 031	1 860	2 063	634	993	2 961
Pacov	3 535	2 317	478	616	40	994	1 127	416	724	1 340
Pelhřimov	16 363	11 736	2 105	2 044	3 483	3 574	4 133	1 658	2 867	6 487
Světlá nad Sázavou	7 210	5 492	647	795	1 944	1 844	1 560	664	928	2 072
Telč	4 539	3 353	552	483	122	916	2 015	291	995	2 568
Třebíč	27 322	21 835	2 647	2 108	8 075	2 978	11 120	1 220	2 909	18 989
Velké Meziříčí	11 776	8 173	1 604	1 523	686	2 647	4 815	1 264	1 814	6 281
Žďár nad Sázavou	15 563	12 812	1 335	965	5 579	1 793	4 968	901	1 703	7 070
Kraj Vysočina k 1.3.2001	177 386	129 688	17 221	24 454	35 918	40 697	71 402	12 679	15 443	91 039
Bystřice nad Pernštejnem	7 156	5 817	331	731	1 824	2 393	1 394	503	1 002	1 559
Havlíčkův Brod	18 063	11 116	3 219	3 028	1 518	4 271	9 424	1 579	1 141	11 091
Humpolec	6 013	4 240	650	938	1 268	2 017	1 637	453	604	2 344
Chotěboř	7 731	5 544	562	1 299	912	1 875	3 426	748	719	3 939
Jihlava	34 528	23 566	4 913	5 046	8 078	4 447	18 677	1 281	1 756	26 301
Moravské Budějovice	8 146	5 276	880	1 655	348	1 552	4 753	506	930	5 260
Náměšř nad Oslavou	4 663	3 442	351	650	643	726	2 306	511	436	2 499
Nové Město na Moravě	6 496	5 211	290	752	1 125	2 224	1 804	651	637	1 886
Pacov	3 648	2 368	339	818	-	1 405	1 292	420	504	1 169
Pelhřimov	16 266	11 717	1 379	2 594	3 913	4 880	3 405	1 705	2 205	5 316
Světlá nad Sázavou	7 217	5 521	386	1 014	2 067	2 867	931	710	578	997
Telč	4 671	3 479	336	661	232	1 641	1 636	322	797	1 731
Třebíč	26 539	21 616	1 543	2 645	6 843	4 671	11 705	1 286	1 888	16 435
Velké Meziříčí	11 187	7 947	1 217	1 576	967	3 487	4 343	1 153	1 175	4 570
Žďár nad Sázavou	15 062	12 828	825	1 047	6 180	2 241	4 669	851	1 071	5 942

^[1] předběžné výsledky

Tab.13 Vybrané údaje podle obcí v kraji - Kraj Vysočina

předběžné výsledky podle trvalého bydliště

Kraj, okres, obec	Obyvatelstvo celkem	v tom		v tom ve věku			Eko-nomicky aktivní	z toho zaměstnaní	Obydlené domy	Obydlené byty
		muži	ženy	0 - 14 let	15 - 64 let	65 a více let včetně nezjištěno				
Kraj Vysočina k 26. 3. 2011	512 727	254 394	258 333	75 006	354 336	83 385	252 540	229 198	107 914	182 537
v tom okresy:										
Havlíčkův Brod	95 169	47 225	47 944	13 763	65 554	15 852	46 889	42 847	21 715	33 900
Jihlava	112 222	55 573	56 649	16 677	77 920	17 625	55 903	51 095	21 401	40 944
Pelhřimov	72 569	35 962	36 607	10 190	49 551	12 828	35 566	33 216	15 766	26 088
Třebíč	113 748	56 354	57 394	16 380	79 256	18 112	56 041	49 108	24 575	40 293
Žďár nad Sázavou	119 019	59 280	59 739	17 996	82 055	18 968	58 141	52 932	24 457	41 312
Okres Havlíčkův Brod	95 169	47 225	47 944	13 763	65 554	15 852	46 889	42 847	21 715	33 900
v tom obce:										
Bačkov	137	69	68	22	85	30	64	60	31	42
Bartoušov	167	92	75	24	116	27	72	65	58	54
Bělá	211	112	99	27	141	43	96	92	67	81
Bezděkov	252	128	124	35	165	52	114	105	69	76
Bojiště	268	135	133	36	187	45	123	112	79	79
Boňkov	61	32	29	9	40	12	24	22	23	23
Borek	131	72	59	14	85	32	58	57	38	42
Břevnice	153	76	77	14	101	38	63	58	48	48
Čachotín	184	96	88	23	137	24	87	82	55	55
Čečkovice	81	35	46	13	52	16	33	29	27	33
Česká Bělá	1 011	500	511	169	704	138	503	464	286	329
Čihošť	323	176	147	40	225	58	168	144	95	107
Dlouhá Ves	418	201	217	82	274	62	193	179	95	123
Dolní Krupá	424	213	211	84	295	45	201	192	113	133
Dolní Město	915	478	437	134	603	178	439	394	270	301
Dolní Sokolovec	95	42	53	10	68	17	46	40	30	30
Druhanov	162	80	82	31	114	17	82	76	48	51
Golčův Jeníkov	2 671	1 315	1 356	372	1 878	421	1 379	1 230	731	953
Habry	1 307	673	634	195	892	220	605	556	364	404
Havlíčková Borová	965	494	471	149	685	131	509	464	275	334
Havlíčkův Brod	23 723	11 519	12 204	3 346	16 384	3 993	11 877	10 990	3 768	8 975
Herálec	1 147	572	575	165	797	185	577	537	341	410
Heřmanice	63	35	28	6	37	20	25	22	25	26
Hněvkovice	577	288	289	88	393	96	286	261	180	173
Horní Krupá	510	255	255	83	352	75	243	226	130	150
Horní Paseka	71	40	31	3	51	17	32	31	29	27
Hradec	236	120	116	30	165	41	123	118	69	79
Hurtova Lhota	220	116	104	36	154	30	123	120	64	76
Chotěboř	9 552	4 739	4 813	1 374	6 621	1 557	4 729	4 391	1 818	3 486
Chrtův	134	64	70	21	91	22	56	50	42	46
Chřenovice	158	79	79	22	106	30	74	66	51	57
Jedlá	80	39	41	13	52	15	39	35	30	27
Jeřišno	307	153	154	45	209	53	147	127	96	107
Jilem	124	66	58	16	90	18	70	65	35	43
Jitkov	216	110	106	38	152	26	111	98	65	76
Kámen	387	199	188	50	280	57	187	175	110	129
Kamenná Lhota	252	125	127	39	188	25	145	134	67	78
Klokočov	119	55	64	18	70	31	48	44	40	41
Knyk	383	201	182	70	266	47	190	173	112	124
Kochánov	148	63	85	29	105	14	69	64	43	48
Kojetín	162	83	79	17	113	32	80	74	53	53
Kouty	196	100	96	36	120	40	76	65	57	60
Kozlov	144	72	72	20	89	35	64	52	44	48

Tab.13 Vybrané údaje podle obcí v kraji - Kraj Vysočina

předběžné výsledky podle trvalého bydliště

1. pokračování

Kraj, okres, obec	Obyvatelstvo celkem	v tom		v tom ve věku			Ekonomicky aktivní	z toho zaměstnaní	Obydlené domy	Obydlené byty
		muži	ženy	0 - 14 let	15 - 64 let	65 a více let včetně nezjištěno				
Kožlí	755	389	366	96	517	142	363	328	229	245
Kraborovice	98	47	51	10	63	25	46	38	36	35
Krásná Hora	516	261	255	63	353	100	240	213	168	200
Krátká Ves	148	80	68	20	100	28	71	65	47	53
Krucemburk	1 627	837	790	257	1 098	272	724	668	435	547
Kunemil	107	50	57	10	72	25	49	42	38	40
Květinov	247	135	112	30	166	51	126	120	73	85
Kyjov	138	73	65	23	93	22	72	67	42	49
Kynice	93	46	47	13	62	18	43	39	26	32
Lány	57	29	28	7	34	16	22	21	22	25
Ledeč nad Sázavou	5 468	2 701	2 767	600	3 775	1 093	2 741	2 485	1 045	2 140
Leškovice	74	31	43	4	56	14	34	31	26	25
Leština u Světlé	602	301	301	81	416	105	302	243	170	186
Libice nad Doubravou	857	412	445	115	585	157	423	392	237	288
Lípa	1 077	534	543	175	739	163	552	512	314	362
Lipnice nad Sázavou	673	335	338	101	474	98	340	296	183	225
Lučice	633	329	304	102	429	102	311	289	195	213
Malčín	203	107	96	31	137	35	94	85	56	71
Maleč	698	332	366	90	495	113	337	308	175	212
Michalovice	163	81	82	32	102	29	71	66	51	51
Modlíkov	172	91	81	29	114	29	86	79	49	58
Nejepín	60	30	30	2	37	21	28	24	24	25
Nová Ves u Chotěboře	586	290	296	104	389	93	269	250	151	203
Nová Ves u Leštiny	106	50	56	21	66	19	51	45	33	37
Nová Ves u Světlé	489	245	244	75	333	81	249	226	140	169
Okrouhlice	1 286	619	667	204	860	222	647	591	372	471
Okrouhlička	217	108	109	32	150	35	120	112	70	85
Olešenka	191	100	91	35	137	19	94	87	47	60
Olešná	338	167	171	78	219	41	145	136	89	92
Ostrov	127	68	59	21	86	20	61	55	34	34
Oudoleň	358	193	165	53	257	48	183	175	99	116
Ovesná Lhota	184	98	86	31	123	30	90	76	59	61
Pavlov	114	62	52	16	82	16	59	51	36	34
Podmoklany	140	77	63	18	100	22	68	62	49	57
Podmoky	109	54	55	10	64	35	43	37	43	48
Pohled	775	375	400	111	527	137	376	340	229	264
Pohleď	74	31	43	13	41	20	32	26	28	31
Prosička	132	67	65	22	88	22	60	50	37	41
Přibyslav	3 952	1 959	1 993	599	2 749	604	1 960	1 816	875	1 417
Příseka	394	193	201	50	288	56	223	197	120	134
Radostín	153	80	73	21	106	26	71	64	45	56
Rozsochatec	521	274	247	78	370	73	254	236	126	144
Rušínov	179	90	89	24	123	32	86	76	47	58
Rybníček	57	31	26	3	34	20	19	18	23	30
Sázavka	327	165	162	57	207	63	149	136	90	105
Sedletín	285	142	143	38	203	44	139	129	74	88
Skorkov	73	36	37	6	48	19	33	28	29	29
Skryje	182	93	89	25	122	35	88	82	56	67
Skuhrov	251	126	125	36	174	41	126	116	78	80
Slavětín	101	55	46	21	62	18	43	39	27	31
Slavíkov	333	170	163	48	199	86	131	125	89	122
Slavnič	58	29	29	16	34	8	24	21	21	21
Sloupno	48	26	22	8	31	9	18	17	16	15

Tab.13 Vybrané údaje podle obcí v kraji - Kraj Vysočina

předběžné výsledky podle trvalého bydliště

2. pokračování

Kraj, okres, obec	Obyvatelstvo celkem	v tom		v tom ve věku			Eko- nomicky aktivní	z toho zaměst- naní	Obydlené domy	Obydlené byty
		muži	ženy	0 - 14 let	15 - 64 let	65 a více let včetně nezjištěno				
Služátky	154	79	75	27	97	30	67	62	41	53
Sobířov	700	359	341	123	465	112	327	301	210	211
Stříbrné Hory	241	121	120	42	159	40	118	107	73	84
Světlá nad Sázavou	6 848	3 408	3 440	882	5 020	946	3 615	3 170	1 183	2 529
Šlapanov	784	399	385	125	518	141	370	334	220	295
Štoky	1 768	871	897	332	1 227	209	876	807	511	600
Tis	366	177	189	53	242	71	176	160	106	140
Trpišovice	156	78	78	23	97	36	71	62	50	52
Uhelná Příbram	502	244	258	61	321	120	220	196	165	177
Úhořilka	48	23	25	8	30	10	22	19	17	18
Úsobí	674	339	335	73	476	125	312	278	188	256
Vepřikov	342	152	190	48	232	62	156	137	93	110
Veselý Žďár	531	261	270	100	348	83	263	233	157	171
Věž	823	405	418	119	549	155	367	339	201	244
Věžnice	428	220	208	64	290	74	213	199	105	155
Vilémov	987	495	492	145	631	211	444	375	336	362
Vilémovice	228	122	106	31	159	38	118	111	70	71
Víska	176	89	87	19	129	28	90	80	51	55
Vlkanov	51	27	24	10	34	7	23	21	16	14
Vysoká	192	96	96	43	130	19	100	92	65	61
Zvěstovice	68	28	40	12	41	15	26	25	23	22
Ždírec	134	66	68	26	93	15	58	54	35	39
Ždírec nad Doubravou	3 154	1 575	1 579	520	2 116	518	1 493	1 372	756	1 062
Žižkovo Pole	363	175	188	64	229	70	148	144	99	115
Okres Jihlava	112 222	55 573	56 649	16 677	77 920	17 625	55 903	51 095	21 401	40 944
v tom obce:										
Arnolec	174	90	84	26	120	28	91	84	49	59
Batelov	2 320	1 156	1 164	349	1 603	368	1 120	1 038	640	806
Bílý Kámen	242	123	119	47	176	19	146	139	70	78
Bitovčice	434	224	210	75	291	68	211	197	118	139
Bohuslavice	137	66	71	23	93	21	61	51	34	39
Borovná	85	43	42	14	51	20	36	32	28	27
Boršov	153	71	82	33	96	24	76	74	50	54
Brtnice	3 735	1 891	1 844	578	2 619	538	1 863	1 695	978	1 294
Brtnička	103	50	53	9	72	22	45	39	35	45
Brzkov	271	134	137	62	172	37	114	105	65	83
Cejle	458	233	225	58	336	64	251	226	144	164
Cerekvička-Rosice	137	69	68	19	97	21	62	55	43	45
Černíč	135	72	63	20	87	28	59	50	44	47
Čížov	240	125	115	36	181	23	125	110	70	71
Dlouhá Brtnice	390	200	190	70	273	47	188	171	113	127
Dobronín	1 900	941	959	329	1 369	202	1 005	916	363	632
Dobrouť	270	137	133	58	189	23	127	117	84	83
Dolní Cerekev	1 303	665	638	229	907	167	667	617	348	440
Dolní Vilímeč	97	52	45	15	68	14	48	45	28	32
Doupě	106	54	52	18	69	19	48	42	31	35
Dudín	183	101	82	35	124	24	91	77	50	56
Dušejov	421	227	194	62	316	43	233	215	119	149
Dvorce	171	82	89	17	118	36	80	74	56	68
Dyjice	132	71	61	18	89	25	65	56	39	42
Hladov	145	80	65	16	101	28	78	68	48	45
Hodice	755	376	379	110	548	97	382	357	188	245
Hojkov	158	74	84	16	109	33	84	81	55	66

Tab.13 Vybrané údaje podle obcí v kraji - Kraj Vysočina

předběžné výsledky podle trvalého bydliště

3. pokračování

Kraj, okres, obec	Obyvatelstvo celkem	v tom		v tom ve věku			Ekonomicky aktivní	z toho zaměstnaní	Obydlené domy	Obydlené byty
		muži	ženy	0 - 14 let	15 - 64 let	65 a více let včetně nezjištěno				
Horní Dubenky	656	319	337	111	420	125	288	262	109	242
Horní Myslová	90	44	46	13	65	12	42	38	24	26
Hostětice	132	67	65	23	90	19	66	59	40	40
Hrutov	88	45	43	18	48	22	31	26	32	32
Hubenov	125	60	65	11	90	24	69	66	40	56
Hybrálec	411	212	199	59	302	50	229	215	127	137
Jamně	523	265	258	86	345	92	230	218	146	176
Jersín	200	102	98	32	136	32	97	89	54	62
Jezdovice	266	134	132	43	185	38	135	125	76	80
Ježena	126	67	59	11	97	18	57	54	38	40
Jihlava	50 760	24 744	26 016	7 151	35 302	8 307	25 388	23 280	5 697	20 052
Jihlávka	232	110	122	28	155	49	112	107	72	82
Jindřichovice	90	48	42	10	68	12	50	46	25	31
Kalhov	126	62	64	23	80	23	56	51	37	42
Kaliště	154	72	82	21	100	33	70	64	53	59
Kamenice	1 862	950	912	292	1 310	260	931	857	529	626
Kamenná	184	89	95	28	134	22	89	83	59	65
Klatovec	76	39	37	14	40	22	31	28	25	27
Kněžice	1 418	737	681	202	1 014	202	738	668	332	474
Knínice	180	89	91	26	107	47	80	71	69	69
Kostelec	907	463	444	130	690	87	499	467	155	289
Kostelní Myslová	56	29	27	7	40	9	21	17	20	20
Kozlov	453	239	214	62	317	74	244	230	130	140
Krahučů	649	325	324	108	458	83	308	276	145	208
Krasovice	209	106	103	24	131	54	105	93	78	75
Lhotka	91	47	44	14	63	14	42	37	31	27
Luka nad Jihlavou	2 694	1 348	1 346	440	1 823	431	1 310	1 195	698	916
Malý Beranov	593	300	293	90	412	91	319	292	139	213
Markvartice	213	107	106	33	147	33	98	88	68	71
Měšín	223	110	113	35	165	23	86	84	54	70
Milíčov	124	66	58	17	80	27	59	53	36	41
Mirošov	190	100	90	28	129	33	90	69	50	62
Mrákotín	887	453	434	123	631	133	437	379	251	294
Mysletice	119	63	56	21	83	15	50	42	28	40
Myslíboř	205	104	101	40	139	26	103	92	55	60
Nadějov	200	101	99	32	142	26	103	93	55	64
Nevechle	227	121	106	30	152	45	112	102	68	73
Nová Říše	855	438	417	120	595	140	408	366	227	281
Olšany	80	42	38	20	47	13	32	28	25	22
Olší	58	32	26	8	45	5	32	30	15	23
Opatov	191	96	95	25	131	35	105	100	54	67
Ořechov	69	39	30	14	40	15	29	24	22	22
Otín	73	35	38	8	52	13	31	26	25	25
Panenská Rozsírka	148	70	78	39	85	24	67	58	42	48
Panské Dubenky	105	49	56	11	75	19	42	42	40	45
Pavlov	419	212	207	51	286	82	200	188	123	136
Plandry	187	96	91	33	132	22	93	86	56	59
Polná	5 150	2 561	2 589	852	3 497	801	2 526	2 306	1 154	1 819
Puklice	769	395	374	120	542	107	406	371	217	265
Radkov	245	123	122	34	165	46	114	97	60	74
Rančířov	348	182	166	75	246	27	177	161	94	107
Rantířov	474	234	240	104	315	55	244	218	130	169
Rohozná	377	183	194	58	267	52	193	178	118	125

Tab.13 Vybrané údaje podle obcí v kraji - Kraj Vysočina

předběžné výsledky podle trvalého bydliště

4. pokračování

Kraj, okres, obec	Obyvatelstvo celkem	v tom		v tom ve věku			Ekonomicky aktivní	z toho zaměstnaní	Obydlené domy	Obydlené byty
		muži	ženy	0 - 14 let	15 - 64 let	65 a více let včetně nezjištěno				
Rozseč	191	102	89	26	137	28	93	87	53	57
Růžená	343	184	159	71	222	50	161	151	80	100
Rybné	122	62	60	30	72	20	58	50	34	38
Řásná	195	100	95	21	134	40	100	94	70	71
Řídelov	86	39	47	9	60	17	41	36	31	34
Sedlatice	58	30	28	11	33	14	25	24	17	19
Sedlejev	266	134	132	27	196	43	133	127	67	80
Smrčná	346	173	173	51	244	51	173	159	91	121
Stáj	174	87	87	18	128	28	94	90	49	57
Stará Říše	638	337	301	81	453	104	320	285	174	197
Stonařov	1 046	519	527	178	743	125	548	504	275	348
Strachoňovice	82	41	41	13	58	11	41	35	26	27
Střítež	409	216	193	75	276	58	197	179	119	128
Suchá	268	130	138	38	208	22	133	123	68	71
Svojkovice	55	24	31	5	35	15	21	19	21	20
Šimanov	199	101	98	30	133	36	104	95	73	70
Švábov	71	33	38	6	46	19	34	30	27	29
Telč	5 634	2 711	2 923	758	3 838	1 038	2 722	2 390	1 241	2 034
Třešť	5 859	2 896	2 963	832	4 095	932	2 942	2 703	1 237	2 124
Třeštice	130	68	62	21	94	15	75	75	34	40
Urbanov	132	64	68	27	81	24	58	56	35	41
Ústí	229	112	117	35	155	39	108	98	70	87
Vanov	90	50	40	17	56	17	36	29	29	31
Vanůvek	35	16	19	4	27	4	21	17	11	12
Vápovice	46	20	26	2	29	15	21	18	16	14
Velký Beranov	1 307	672	635	215	972	120	735	679	343	393
Větrný Jeníkov	604	303	301	93	417	94	312	286	169	208
Věžnice	156	80	76	19	115	22	91	86	48	52
Věžnička	136	71	65	28	86	22	58	55	38	42
Vílanec	316	163	153	51	231	34	161	143	82	90
Volevčice	43	18	25	5	26	12	19	14	16	17
Vyskytná nad Jihlavou	817	414	403	147	572	98	399	375	230	280
Vysoké Studnice	386	190	196	71	259	56	196	184	110	117
Vystrčenovice	104	47	57	14	69	21	51	45	31	35
Záborná	234	124	110	43	156	35	104	96	60	70
Zadní Vydří	57	25	32	10	32	15	18	17	18	19
Zbilidy	187	97	90	34	127	26	105	99	62	73
Zbinohy	79	39	40	18	53	8	38	35	27	30
Zdeňkov	59	30	29	6	37	16	23	20	20	19
Zhoř	478	233	245	99	322	57	227	209	117	145
Zvolenovice	81	38	43	15	50	16	35	35	21	27
Žatec	127	68	59	20	93	14	63	56	34	35
Ždírec	405	181	224	53	266	86	179	161	90	103
Okres Pelhřimov	72 569	35 962	36 607	10 190	49 551	12 828	35 566	33 216	15 766	26 088
v tom obce:										
Arnešovice	90	42	48	9	58	23	47	43	27	30
Bácovice	76	40	36	17	46	13	35	35	19	22
Bělá	57	29	28	14	30	13	21	18	17	17
Bohdalín	193	101	92	26	130	37	90	87	57	72
Bořetice	70	36	34	8	43	19	34	34	22	22
Bořetín	106	54	52	17	70	19	51	43	29	35
Božejov	650	340	310	90	466	94	345	332	166	218
Bratřice	157	76	81	11	107	39	74	69	60	72

Tab.13 Vybrané údaje podle obcí v kraji - Kraj Vysočina

předběžné výsledky podle trvalého bydliště

5. pokračování

Kraj, okres, obec	Obyvatelstvo celkem	v tom		v tom ve věku			Eko-nomicky aktivní	z toho zaměstnaní	Obydlené domy	Obydlené byty
		muži	ženy	0 - 14 let	15 - 64 let	65 a více let včetně nezjištěno				
Budíkov	315	168	147	57	212	46	151	141	89	102
Buřenice	211	109	102	29	128	54	85	77	70	79
Bystrá	113	52	61	19	75	19	54	46	42	46
Cetoraz	294	147	147	40	199	55	144	130	94	109
Čáslavsko	105	52	53	5	48	52	29	28	51	49
Častrov	550	279	271	99	340	111	248	229	167	221
Čejov	516	263	253	100	340	76	252	242	151	165
Čelistná	106	55	51	25	67	14	42	40	23	32
Černov	110	49	61	8	79	23	67	62	32	40
Černovice	1 811	892	919	233	1 237	341	838	781	454	615
Červená Řečice	963	475	488	127	639	197	476	436	279	356
Čížkov	135	68	67	33	74	28	49	46	29	38
Dehtáře	119	66	53	24	72	23	62	58	36	41
Dobrá Voda	184	97	87	19	131	34	96	92	51	71
Dobrá Voda u Pacova	93	49	44	19	61	13	49	48	24	27
Dubovice	75	42	33	14	50	11	37	37	21	21
Důl	61	35	26	6	43	12	34	32	21	20
Eš	56	26	30	7	36	13	30	30	20	20
Hojanovice	97	48	49	10	59	28	36	32	29	31
Hojovice	71	37	34	5	38	28	25	23	37	33
Horní Cerekev	1 855	930	925	278	1 271	306	929	857	478	651
Horní Rápotice	161	73	88	31	100	30	77	72	50	62
Horní Ves	285	139	146	42	195	48	147	127	94	114
Hořepník	618	303	315	78	431	109	296	270	175	199
Hořice	179	90	89	17	116	46	84	79	56	69
Humpolec	10 945	5 341	5 604	1 490	7 386	2 069	5 319	4 921	1 882	4 044
Chýstovice	27	13	14	1	17	9	12	11	15	15
Chyšná	102	48	54	17	72	13	47	41	25	32
Jankov	33	20	13	2	25	6	20	18	14	13
Ježov	67	33	34	9	47	11	31	29	18	21
Jiřice	859	426	433	149	577	133	399	381	219	290
Kaliště	335	176	159	51	233	51	147	132	105	106
Kámen	257	124	133	29	188	40	141	129	77	90
Kamenice nad Lipou	3 964	1 972	1 992	528	2 768	668	1 987	1 854	723	1 526
Kejžlice	340	170	170	55	236	49	165	151	105	116
Koberovice	148	76	72	20	96	32	69	64	48	56
Kojčice	314	164	150	68	208	38	167	160	79	102
Komorovice	186	96	90	36	123	27	89	82	50	58
Košetice	708	355	353	111	494	103	359	340	188	231
Krasikovice	112	62	50	21	82	9	59	59	24	31
Křeč	220	112	108	19	151	50	95	92	64	73
Křelovice	345	169	176	40	228	77	168	159	115	131
Křešín	155	83	72	20	91	44	64	56	49	51
Leskovice	94	49	45	11	56	27	47	43	33	31
Lesná	70	30	40	12	42	16	25	25	18	23
Lhota-Vlasenice	81	44	37	7	53	21	42	39	34	33
Libkova Voda	223	119	104	36	157	30	109	99	64	73
Lidmaň	281	188	93	21	226	34	126	117	59	70
Litohošť	63	38	25	8	48	7	39	35	17	24
Lukavec	1 078	540	538	153	757	168	527	501	268	372
Martinice u Onšova	53	24	29	8	37	8	28	25	16	17
Mezilesí	136	74	62	17	85	34	59	54	41	40
Mezná	141	78	63	24	95	22	69	65	38	40

Tab.13 Vybrané údaje podle obcí v kraji - Kraj Vysočina

předběžné výsledky podle trvalého bydliště

6. pokračování

Kraj, okres, obec	Obyvatelstvo celkem	v tom		v tom ve věku			Ekonomicky aktivní	z toho zaměstnaní	Obydlené domy	Obydlené byty
		muži	ženy	0 - 14 let	15 - 64 let	65 a více let včetně nezjištěno				
Mladé Bříště	241	125	116	30	173	38	125	119	68	76
Mnich	398	197	201	48	268	82	187	171	131	138
Moraveč	205	101	104	34	134	37	95	88	67	71
Mysletín	110	47	63	19	69	22	44	42	28	35
Nová Buková	96	45	51	8	75	13	53	51	35	39
Nová Cerekev	1 121	555	566	148	749	224	517	478	327	388
Nový Rychnov	1 031	518	513	162	723	146	510	465	284	343
Obrataň	830	408	422	126	574	130	424	387	221	275
Olešná	594	304	290	109	409	76	294	276	146	179
Ondřejov	145	80	65	23	93	29	73	68	38	45
Onšov	248	108	140	34	140	74	99	91	63	65
Pacov	4 951	2 437	2 514	648	3 355	948	2 358	2 197	955	1 849
Pavlov	133	69	64	21	94	18	68	60	27	45
Pelhřimov	16 339	7 930	8 409	2 263	11 464	2 612	8 361	7 911	2 172	6 152
Píšť	74	36	38	11	46	17	29	24	28	26
Počátky	2 614	1 283	1 331	373	1 760	481	1 274	1 180	550	978
Polesí	84	43	41	13	53	18	36	36	24	30
Pošná	259	130	129	41	160	58	96	94	72	79
Proseč	77	38	39	9	50	18	33	29	29	29
Proseč pod Křemešníkem	86	46	40	11	65	10	43	38	31	36
Putimov	265	138	127	40	194	31	144	131	67	79
Rodinov	212	114	98	44	136	32	89	85	52	66
Rovná	57	25	32	8	36	13	24	21	27	23
Rynárec	590	307	283	111	420	59	323	306	152	162
Řečice	136	70	66	18	88	30	55	51	45	46
Salačova Lhota	131	69	62	22	89	20	62	61	30	40
Samšín	163	85	78	16	113	34	77	74	47	52
Sedlice	144	75	69	11	98	35	68	62	49	56
Senožaty	726	354	372	111	491	124	366	345	221	254
Staré Bříště	52	26	26	9	35	8	29	25	21	22
Stojčín	123	66	57	22	79	22	59	55	38	42
Střítež	110	58	52	12	66	32	42	38	47	38
Střítež pod Křemešníkem	50	27	23	5	40	5	32	29	17	17
Svépravice	124	63	61	13	93	18	64	61	37	39
Syrov	60	32	28	9	38	13	30	28	20	22
Těchobuz	132	90	42	9	96	27	26	22	29	29
Těmice	403	203	200	51	260	92	190	178	145	157
Ústrašín	225	114	111	34	148	43	114	108	71	76
Útěchovice	77	43	34	10	49	18	33	29	26	29
Útěchovice pod Stražištěm	114	54	60	20	66	28	50	47	33	39
Útěchovičky	76	43	33	10	49	17	38	36	24	23
Včelnička	174	93	81	23	117	34	78	73	57	74
Velká Chyška	305	163	142	50	202	53	137	129	82	96
Velký Rybník	172	86	86	30	119	23	91	88	49	59
Veselá	224	102	122	24	155	45	110	103	61	78
Věžná	123	61	62	19	82	22	68	64	32	44
Vojslavice	91	45	46	4	70	17	52	46	31	29
Vokov	111	57	54	22	76	13	62	61	33	31
Vyklantice	172	84	88	16	102	54	62	56	69	73
Vyskytná	706	347	359	130	472	104	340	313	183	235
Vysoká Lhota	20	9	11	-	13	7	12	11	10	8

Tab.13 Vybrané údaje podle obcí v kraji - Kraj Vysočina

předběžné výsledky podle trvalého bydliště

7. pokračování

Kraj, okres, obec	Obyvatelstvo celkem	v tom		v tom ve věku			Ekonomicky aktivní	z toho zaměstnaní	Obydlené domy	Obydlené byty
		muži	ženy	0 - 14 let	15 - 64 let	65 a více let včetně nezjištěno				
Vystrkov	240	121	119	38	170	32	133	126	68	71
Zachotín	246	126	120	31	178	37	125	113	65	75
Zajičkov	228	114	114	45	148	35	114	106	56	72
Zhořec	123	70	53	14	82	27	61	51	36	41
Zlátenka	47	19	28	10	31	6	23	21	14	9
Želiv	1 089	531	558	134	748	207	517	482	295	358
Žirov	78	39	39	13	47	18	38	35	27	26
Žirovnice	2 995	1 453	1 542	391	2 032	572	1 466	1 383	746	1 112
Okres Třebíč	113 748	56 354	57 394	16 380	79 256	18 112	56 041	49 108	24 575	40 293
v tom obce:										
Babice	198	100	98	22	147	29	101	80	63	71
Bačice	202	92	110	33	126	43	84	68	62	78
Bačkovice	120	63	57	12	84	24	56	51	35	40
Benetice	194	95	99	38	124	32	94	85	57	67
Biskupice-Pulkov	275	143	132	36	182	57	116	99	95	100
Blatnice	368	198	170	58	255	55	170	147	107	122
Bochovice	148	84	64	14	108	26	72	65	48	54
Bohušice	138	67	71	21	90	27	65	57	42	45
Bransouze	252	132	120	33	179	40	123	116	82	89
Březník	669	336	333	85	452	132	321	279	219	232
Budišov	1 200	596	604	197	811	192	577	511	328	416
Budkov	370	189	181	58	259	53	181	155	104	115
Cidlina	99	49	50	17	56	26	35	25	33	38
Čáslavice	534	258	276	74	358	102	258	234	169	194
Častohostice	206	103	103	36	134	36	95	75	63	68
Čechočovice	274	126	148	43	182	49	128	106	89	97
Čechtín	301	151	150	41	215	45	154	145	81	94
Červená Lhota	182	95	87	21	128	33	94	88	54	58
Číchov	244	133	111	23	175	46	124	110	80	79
Číhalín	193	92	101	24	137	32	100	90	56	56
Čikov	204	100	104	20	136	48	98	87	48	75
Číměř	212	111	101	26	155	31	102	89	57	66
Dalešice	599	303	296	90	416	93	282	240	159	185
Dědice	134	62	72	18	96	20	68	59	36	40
Dešov	426	205	221	70	274	82	202	174	120	146
Dolní Lažany	158	78	80	24	119	15	76	62	44	51
Dolní Vilémovice	395	195	200	61	274	60	189	168	111	125
Domamil	297	150	147	55	191	51	127	111	83	100
Dukovany	830	418	412	130	599	101	444	398	222	304
Hartvíkovice	569	298	271	74	403	92	254	212	164	178
Heraltice	370	191	179	54	253	63	175	155	106	124
Hluboké	214	102	112	24	146	44	99	88	64	74
Hodov	289	148	141	34	200	55	150	134	85	95
Horní Heřmanice	133	62	71	20	97	16	77	68	37	44
Horní Smrčné	47	23	24	2	34	11	22	20	17	19
Horní Újezd	271	139	132	38	174	59	120	104	83	98
Horní Vilémovice	77	34	43	11	57	9	38	36	22	25
Hornice	79	37	42	10	46	23	35	29	22	23
Hrotovice	1 758	885	873	274	1 224	260	872	781	429	621
Hroznaťín	114	62	52	29	68	17	45	42	29	33
Hvězdoňovice	95	47	48	23	63	9	44	40	29	32
Chlístov	259	125	134	39	172	48	118	109	78	92
Chlum	153	75	78	22	102	29	63	55	51	57

Tab.13 Vybrané údaje podle obcí v kraji - Kraj Vysočina

předběžné výsledky podle trvalého bydliště

8. pokračování

Kraj, okres, obec	Obyvatelstvo celkem	v tom		v tom ve věku			Ekonomicky aktivní	z toho zaměstnaní	Obydlené domy	Obydlené byty
		muži	ženy	0 - 14 let	15 - 64 let	65 a více let včetně nezjištěno				
Chotěbudice	105	44	61	16	69	20	43	38	34	39
Jakubov u Moravských Budějovic	611	321	290	74	447	90	325	279	168	201
Jaroměřice nad Rokytou	4 243	2 078	2 165	666	2 930	647	2 002	1 692	1 150	1 410
Jasenice	203	102	101	27	138	38	99	86	56	70
Jemnice	4 345	2 087	2 258	610	3 089	646	2 138	1 930	978	1 564
Jinošov	251	123	128	38	177	36	115	109	63	78
Jiratice	78	34	44	12	54	12	35	31	16	22
Kamenná	221	103	118	27	151	43	105	94	67	75
Kdousov	117	60	57	9	91	17	69	54	37	41
Kladeruby nad Oslavou	205	102	103	38	141	26	100	82	59	65
Klučov	174	85	89	28	127	19	88	77	59	62
Kojatice	291	141	150	45	161	85	76	62	54	66
Kojatín	76	38	38	12	45	19	25	21	27	23
Kojetice	452	234	218	68	310	74	225	196	127	157
Komárovice	116	53	63	17	75	24	47	32	39	40
Koněšín	491	249	242	68	346	77	248	224	143	164
Kostníky	186	95	91	25	123	38	90	80	53	63
Kouty	368	189	179	47	268	53	186	172	94	117
Kozlany	134	73	61	18	101	15	73	66	38	50
Kožichovice	382	193	189	61	271	50	195	173	105	120
Krahulov	237	117	120	39	151	47	106	98	74	87
Kralice nad Oslavou	970	494	476	133	683	154	500	461	268	324
Kramolín	117	59	58	15	70	32	48	37	39	39
Krhov	196	92	104	28	130	38	97	80	65	68
Krokočín	202	104	98	27	136	39	99	93	65	65
Kuroslepy	164	83	81	18	108	38	75	63	57	62
Láz	287	147	140	46	193	48	137	117	79	88
Lesná	90	52	38	9	68	13	53	41	35	34
Lesní Jakubov	120	76	44	11	72	37	41	33	31	29
Lesonice	469	245	224	64	330	75	227	194	125	168
Lesůňky	93	49	44	10	58	25	39	38	32	34
Lhánice	156	80	76	17	94	45	71	61	53	54
Lhotice	159	87	72	24	111	24	82	67	39	47
Lipník	385	191	194	69	256	60	177	159	104	123
Litohoř	592	289	303	96	421	75	237	197	149	179
Litovany	134	60	74	11	92	31	48	38	54	54
Lomy	131	67	64	18	84	29	53	44	40	53
Loukovice	111	57	54	12	79	20	59	54	36	40
Lovčovice	57	28	29	14	38	5	30	29	13	15
Lukov	383	198	185	68	273	42	185	148	105	121
Markvartice	257	130	127	50	171	36	121	109	75	88
Martínkov	274	148	126	54	159	61	111	94	79	90
Mastník	256	134	122	43	173	40	120	92	73	82
Menhartice	145	71	74	22	112	11	75	66	35	45
Meziříčko	100	47	53	17	67	16	46	32	29	30
Mikulovice	221	102	119	38	157	26	118	104	60	75
Mladoňovice	391	196	195	65	256	70	173	156	97	120
Mohelno	1 392	679	713	171	952	269	691	613	417	492
Moravské Budějovice	7 662	3 762	3 900	996	5 332	1 334	3 767	3 227	1 495	2 797
Myslibořice	717	333	384	123	442	152	303	262	172	211
Naloučany	168	85	83	29	109	30	70	59	51	49

Tab.13 Vybrané údaje podle obcí v kraji - Kraj Vysočina

předběžné výsledky podle trvalého bydliště

9. pokračování

Kraj, okres, obec	Obyvatelstvo celkem	v tom		v tom ve věku			Ekonomicky aktivní	z toho zaměstnaní	Obydlené domy	Obydlené byty
		muži	ženy	0 - 14 let	15 - 64 let	65 a více let včetně nezjištěno				
Náměšť nad Oslavou	5 052	2 475	2 577	702	3 484	866	2 460	2 144	854	1 848
Nárameč	351	188	163	47	230	74	159	148	106	117
Nimpšov	64	34	30	4	43	17	32	27	26	25
Nová Ves	208	112	96	30	147	31	105	95	66	71
Nové Syrovice	982	524	458	132	681	169	422	351	251	290
Nový Telečkov	106	54	52	12	76	18	55	52	26	35
Ocmanice	336	168	168	42	228	66	155	133	93	112
Odunec	98	46	52	9	69	20	47	36	32	37
Okarec	129	65	64	20	81	28	55	50	34	42
Okřešice	176	95	81	37	118	21	92	87	49	49
Okříšky	2 058	1 032	1 026	275	1 446	337	1 025	932	488	765
Opatov	764	381	383	102	554	108	396	342	201	262
Oponešice	202	106	96	35	134	33	92	75	56	66
Ostašov	135	70	65	20	97	18	70	62	39	40
Pálovice	168	92	76	28	108	32	72	58	48	60
Petrovice	420	209	211	69	297	54	201	178	125	149
Petrůvky	88	44	44	15	57	16	43	38	24	31
Pokojovice	98	54	44	20	61	17	45	41	35	32
Police	368	193	175	48	269	51	179	149	125	128
Popůvky	85	44	41	11	49	25	31	24	31	34
Pozďatín	173	89	84	26	112	35	79	61	47	60
Přeckov	76	34	42	17	47	12	26	20	19	22
Předín	692	333	359	117	461	114	304	259	194	228
Přešovice	150	74	76	14	95	41	71	55	51	54
Přibyslavice	809	399	410	108	567	134	398	366	184	279
Příštpo	278	143	135	32	190	56	141	105	101	103
Pucov	129	65	64	18	85	26	53	47	45	47
Pyšel	467	226	241	93	313	61	199	176	125	144
Rácovice	110	53	57	19	67	24	48	43	35	41
Račice	76	39	37	11	51	14	35	28	27	26
Radkovice u Budče	165	80	85	34	100	31	62	52	38	41
Radkovice u Hrotovic	342	163	179	62	227	53	156	141	90	111
Radonín	75	37	38	9	51	15	32	29	27	27
Radošov	167	91	76	18	119	30	88	83	48	55
Radotice	133	67	66	7	100	26	68	59	43	47
Rapotice	511	263	248	62	366	83	249	228	149	170
Rohy	123	63	60	14	76	33	48	45	43	40
Rokytnice nad Rokytnou	890	442	448	141	606	143	414	369	233	299
Rouchovany	1 177	589	588	168	828	181	558	497	343	431
Rudíkov	662	342	320	99	471	92	333	296	174	219
Římov	415	209	206	57	297	61	213	192	115	144
Sedlec	234	117	117	20	169	45	122	109	72	75
Slavětice	244	120	124	38	150	56	101	83	75	92
Slavičky	247	127	120	45	164	38	104	93	78	80
Slavíkovice	218	118	100	23	156	39	114	99	65	75
Smrk	261	140	121	34	187	40	126	106	68	79
Stařeč	1 668	815	853	302	1 129	237	834	741	454	547
Stropešín	120	64	56	15	83	22	51	43	38	45
Střítež	502	241	261	87	349	66	268	250	137	162
Studeneč	554	274	280	75	393	86	282	241	150	170
Studnice	146	69	77	29	84	33	64	56	40	51
Sudice	336	175	161	46	224	66	165	143	106	121
Svatoslav	245	127	118	25	175	45	124	108	70	86

Tab.13 Vybrané údaje podle obcí v kraji - Kraj Vysočina

předběžné výsledky podle trvalého bydliště

10. pokračování

Kraj, okres, obec	Obyvatelstvo celkem	v tom		v tom ve věku			Eko-nomicky aktivní	z toho zaměstnaní	Obydlené domy	Obydlené byty
		muži	ženy	0 - 14 let	15 - 64 let	65 a více let včetně nezjištěno				
Šebkovice	464	235	229	72	315	77	227	191	142	160
Štěmčechy	310	165	145	49	205	56	139	130	96	103
Štěpkov	112	58	54	23	66	23	48	37	28	31
Trnava	615	303	312	75	452	88	326	266	196	190
Třebelovice	429	225	204	74	293	62	196	171	125	141
Třebenice	427	223	204	61	292	74	215	197	132	151
Třebíč	37 781	18 431	19 350	5 317	26 922	5 542	19 465	17 169	4 713	14 314
Třesov	92	47	45	18	62	12	46	38	27	33
Valdíkovo	101	45	56	11	78	12	54	47	30	31
Valeč	692	324	368	148	466	78	324	300	186	228
Vícenice	199	103	96	35	130	34	91	78	58	61
Vícenice u Náměště nad Oslavou	381	201	180	56	267	58	204	172	106	121
Vladislav	1 166	605	561	141	810	215	578	503	335	422
Vlčatín	149	72	77	28	94	27	66	59	44	51
Výčapy	853	447	406	147	608	98	437	393	220	267
Zahrádka	134	72	62	20	96	18	72	60	37	43
Zárubice	122	67	55	13	74	35	52	47	41	48
Zašovice	124	62	62	14	86	24	61	55	38	43
Zvěrkovice	230	116	114	35	152	43	108	90	60	73
Želetava	1 549	761	788	243	1 075	231	775	649	392	508
Okres Žďár nad Sázavou	119 019	59 280	59 739	17 996	82 055	18 968	58 141	52 932	24 457	41 312
v tom obce:										
Baliny	123	61	62	21	81	21	62	56	35	37
Blažkov	290	149	141	43	201	46	136	120	76	96
Blížkov	316	160	156	46	216	54	154	142	81	98
Bobrová	903	451	452	133	641	129	475	442	247	298
Bobrůvka	233	125	108	30	154	49	107	93	69	80
Bohdalec	290	153	137	40	201	49	139	125	91	92
Bohdalov	1 146	601	545	188	793	165	566	517	295	345
Bohuňov	252	134	118	48	179	25	133	122	65	72
Borovnice	173	80	93	19	113	41	82	73	50	64
Bory	792	397	395	133	545	114	379	345	214	231
Březejc	142	74	68	25	100	17	70	66	38	43
Březí	186	84	102	23	121	42	83	77	61	63
Březí nad Oslavou	248	124	124	49	165	34	123	115	67	75
Březské	219	117	102	34	148	37	94	80	56	56
Budeč	192	93	99	37	130	25	90	78	55	59
Bukov	181	86	95	26	123	32	88	79	51	57
Bystřice nad Pernštejnem	8 595	4 278	4 317	1 204	6 054	1 337	4 071	3 617	1 213	3 169
Býšovec	150	80	70	24	87	39	60	51	47	52
Cikháj	105	51	54	9	74	22	52	47	37	38
Černá	316	169	147	61	214	41	135	116	85	95
Dalečín	651	344	307	70	462	119	339	309	174	240
Daňkovice	145	71	74	18	105	22	75	65	44	57
Dlouhé	259	131	128	53	171	35	122	110	65	78
Dobrá Voda	340	166	174	51	236	53	169	158	92	99
Dolní Heřmanice	518	253	265	84	365	69	261	241	123	166
Dolní Libochovná	158	78	80	23	111	24	69	62	45	53
Dolní Rožínka	660	324	336	89	421	150	293	261	115	273

Tab.13 Vybrané údaje podle obcí v kraji - Kraj Vysočina

předběžné výsledky podle trvalého bydliště

11. pokračování

Kraj, okres, obec	Obyvatelstvo celkem	v tom		v tom ve věku			Ekonomicky aktivní	z toho zaměstnaní	Obydlené domy	Obydlené byty
		muži	ženy	0 - 14 let	15 - 64 let	65 a více let včetně nezjištěno				
Fryšava pod Žákovou horou	334	169	165	48	222	64	145	137	98	105
Hamry nad Sázavou	1 455	688	767	253	997	205	716	669	365	439
Herálec	1 296	663	633	186	890	220	635	572	373	417
Heřmanov	216	111	105	31	144	41	97	89	64	62
Hodíškov	143	67	76	26	94	23	69	61	34	48
Horní Libochová	199	102	97	29	137	33	96	83	53	58
Horní Radslavice	90	41	49	9	59	22	42	40	28	31
Horní Rožínka	87	44	43	15	58	14	38	35	24	25
Chlumek	185	91	94	24	122	39	82	74	58	61
Chlumětín	183	102	81	17	130	36	81	75	59	64
Chlum-Korouhvice	43	20	23	7	29	7	23	22	15	14
Jabloňov	342	173	169	56	242	44	168	152	93	104
Jámy	570	292	278	104	392	74	288	270	144	180
Javorek	106	49	57	15	75	16	49	43	24	31
Jimramov	1 194	595	599	164	778	252	568	517	327	441
Jívoví	296	143	153	48	196	52	148	132	82	90
Kadolec	159	83	76	23	103	33	71	63	48	52
Kadov	132	73	59	18	91	23	62	53	36	43
Karlov	87	50	37	13	60	14	36	34	28	27
Kněžves	155	80	75	18	100	37	65	60	47	53
Koroužné	266	143	123	35	174	57	113	97	76	87
Kotlasy	115	51	64	15	79	21	56	48	36	35
Kozlov	189	101	88	17	127	45	88	77	48	65
Krásné	106	54	52	20	66	20	43	40	26	31
Krásněves	268	120	148	47	176	45	129	115	71	77
Křídla	321	170	151	63	209	49	157	138	85	104
Křižánky	380	191	189	60	242	78	158	138	122	131
Křižanov	1 875	925	950	300	1 338	237	860	779	432	538
Křoví	560	272	288	89	382	89	279	248	164	203
Kuklík	180	86	94	30	118	32	78	68	47	54
Kundratice	188	96	92	25	138	25	104	97	59	55
Kyjov	45	21	24	5	29	11	21	21	14	15
Lavičky	482	257	225	89	333	60	225	207	114	128
Lhotka	199	107	92	33	139	27	100	94	64	65
Lísek	365	184	181	56	259	50	182	171	94	117
Lišná	57	30	27	3	31	23	22	22	23	26
Malá Losenice	271	137	134	44	174	53	117	114	75	88
Martinice	433	214	219	83	296	54	197	173	108	122
Matějov	217	104	113	36	150	31	104	97	51	58
Měřín	1 964	1 000	964	309	1 369	286	998	920	506	648
Meziříčko	187	85	102	34	130	23	81	68	54	57
Milasín	47	23	24	9	30	8	21	19	14	17
Milešín	86	44	42	15	54	17	40	31	32	32
Mirošov	136	71	65	16	103	17	63	53	38	41
Moravec	598	290	308	73	388	137	268	243	148	169
Moravecké Pavlovice	56	27	29	9	31	16	17	14	21	24
Netín	327	159	168	58	215	54	159	146	92	96
Nížkov	958	475	483	187	650	121	470	444	233	300
Nová Ves	165	82	83	18	119	28	83	79	40	54
Nová Ves u Nového Města na Moravě	630	316	314	140	414	76	282	266	143	183
Nové Dvory	317	145	172	57	205	55	143	136	86	105

Tab.13 Vybrané údaje podle obcí v kraji - Kraj Vysočina

předběžné výsledky podle trvalého bydliště

12. pokračování

Kraj, okres, obec	Obyvatelstvo celkem	v tom		v tom ve věku			Eko- nomicky aktivní	z toho zaměst- naní	Obydlené domy	Obydlené byty
		muži	ženy	0 - 14 let	15 - 64 let	65 a více let včetně nezjištěno				
Nové Město na Moravě	10 277	5 132	5 145	1 508	7 126	1 643	4 937	4 474	1 642	3 788
Nové Sady	189	102	87	30	136	23	95	88	57	62
Nové Veselí	1 279	639	640	200	867	212	638	605	310	439
Nový Jimramov	66	27	39	7	44	15	35	31	19	25
Nyklovice	166	86	80	28	105	33	75	72	53	60
Obýčtov	381	189	192	56	272	53	184	163	100	118
Ořechov	317	159	158	47	221	49	167	148	102	109
Oslavice	665	342	323	114	461	90	338	307	179	193
Oslavička	104	49	55	18	64	22	47	39	31	36
Osová Bítýška	856	406	450	148	580	128	412	381	228	296
Osové	59	33	26	7	40	12	34	32	24	20
Ostrov nad Oslavou	940	472	468	166	622	152	447	413	250	295
Otín	317	157	160	56	220	41	139	129	70	78
Pavlínov	257	130	127	51	169	37	115	101	64	84
Pavlov	342	174	168	55	243	44	162	141	91	96
Petráveč	182	88	94	27	128	27	98	97	47	52
Pikárec	316	162	154	54	210	52	144	119	79	98
Písečné	194	106	88	27	138	29	91	80	51	60
Počátky	234	108	126	53	158	23	108	98	53	62
Poděšín	250	123	127	40	180	30	139	131	66	81
Podolí	94	46	48	13	64	17	42	38	29	28
Pokojev	165	91	74	27	105	33	69	68	38	51
Polnička	783	390	393	135	536	112	398	360	218	251
Prosetín	404	211	193	54	284	66	187	172	110	121
Račice	49	22	27	6	34	9	17	17	14	22
Račín	115	59	56	22	74	19	52	44	34	34
Radenice	150	68	82	19	98	33	71	62	44	45
Radešín	114	52	62	15	82	17	54	50	34	42
Radešínská Svratka	607	322	285	95	415	97	294	267	154	197
Radkov	176	92	84	21	117	38	79	69	54	59
Radňoves	107	57	50	13	78	16	48	45	31	34
Radňovice	336	163	173	65	219	52	162	147	76	127
Radostín	159	73	86	15	103	41	59	56	63	66
Radostín nad Oslavou	909	472	437	205	594	110	410	373	225	288
Rodkov	101	49	52	20	57	24	36	35	28	35
Rosička	52	28	24	7	35	10	22	22	18	20
Rousměrov	131	73	58	19	88	24	58	48	41	37
Rovečné	643	323	320	80	427	136	296	259	190	242
Rozseč	102	52	50	13	74	15	53	49	25	30
Rozsochy	703	359	344	102	480	121	327	301	191	232
Rožná	768	397	371	111	552	105	390	366	202	221
Ruda	345	186	159	51	246	48	156	133	97	101
Rudolec	210	98	112	32	141	37	107	98	54	66
Řečice	489	248	241	77	329	83	218	202	128	147
Sázava	624	312	312	109	427	88	328	306	167	193
Sazomín	210	107	103	39	139	32	106	96	71	76
Sejřek	170	80	90	28	105	37	77	71	44	51
Sirákov	257	135	122	57	162	38	116	112	65	69
Sklené	113	55	58	19	83	11	66	64	31	34
Sklené nad Oslavou	229	112	117	34	163	32	110	103	66	74
Skorotice	146	67	79	23	90	33	65	56	42	53
Skřínářov	139	70	69	18	92	29	69	61	45	55
Sněžné	736	374	362	106	505	125	373	332	208	284

Tab.13 Vybrané údaje podle obcí v kraji - Kraj Vysočina

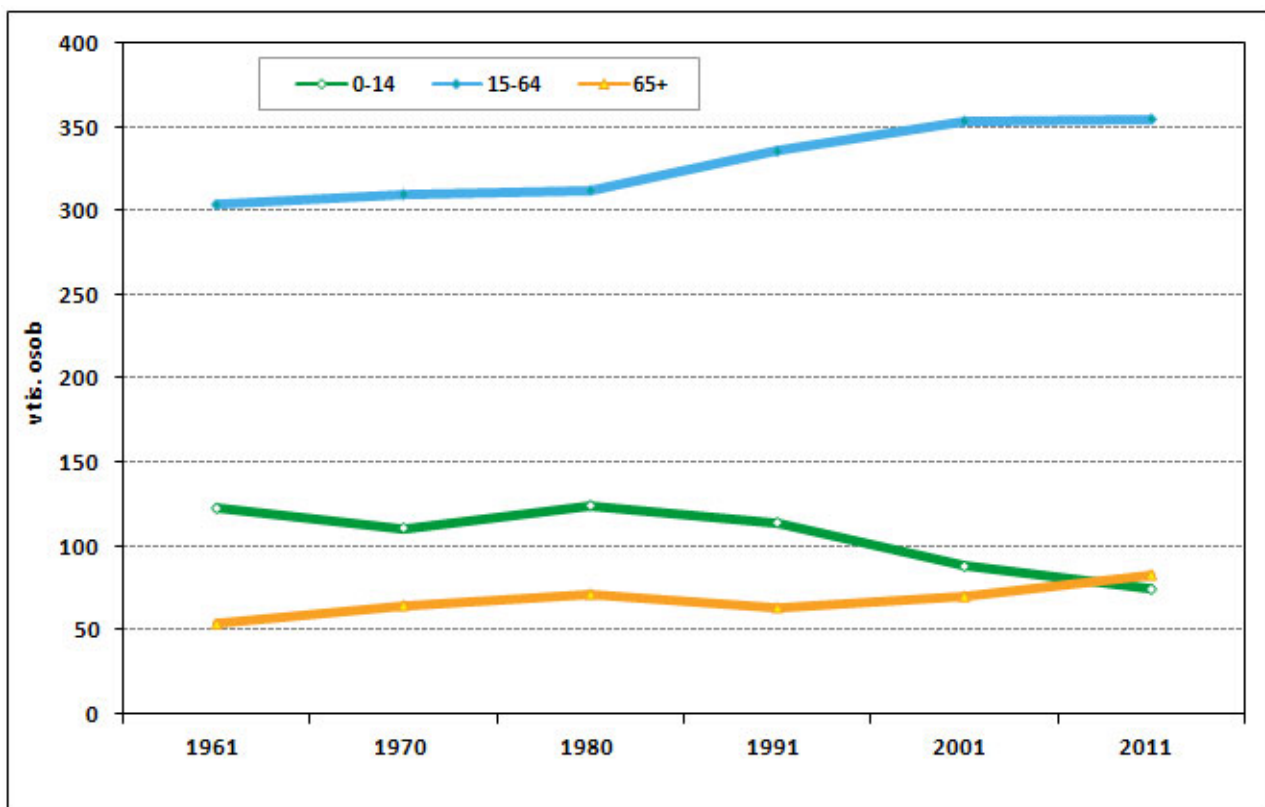
předběžné výsledky podle trvalého bydliště

dokončení

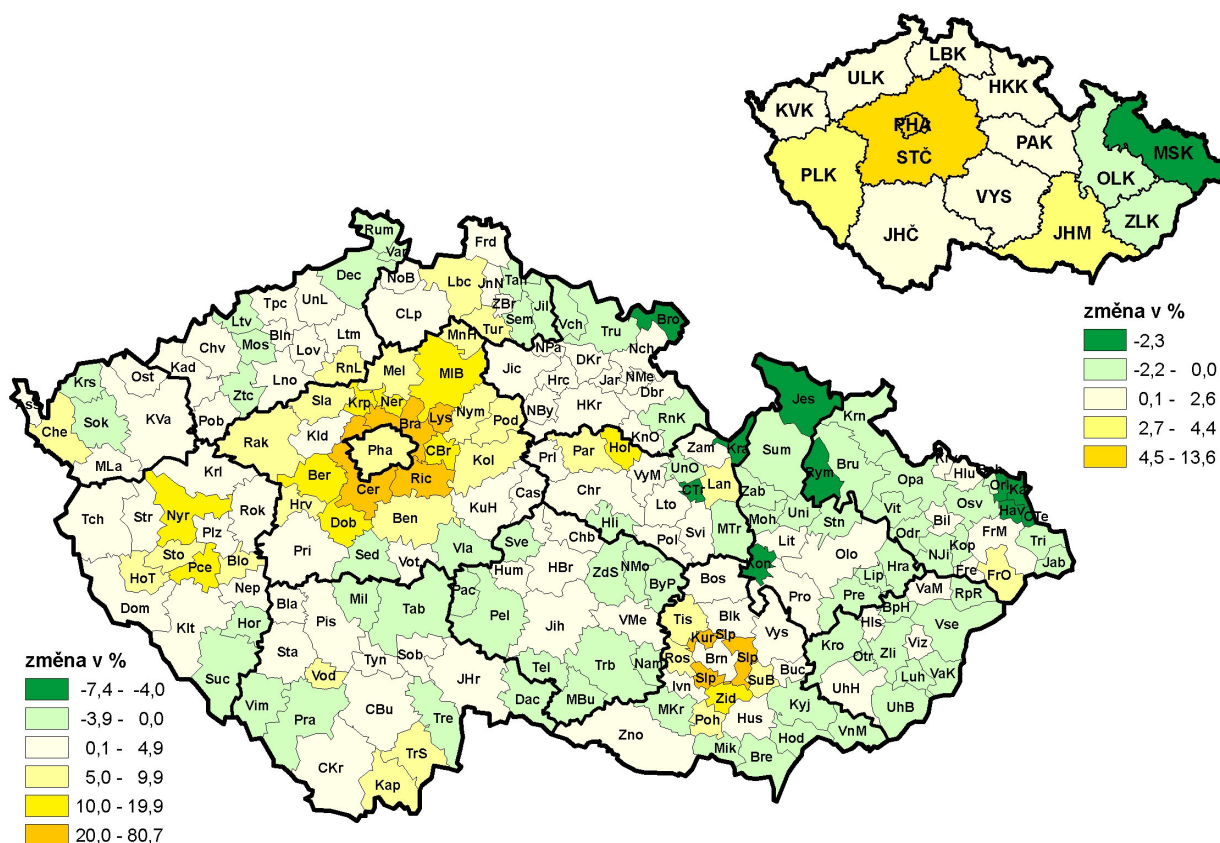
Kraj, okres, obec	Obyvatelstvo celkem	v tom		v tom ve věku			Ekonomicky aktivní	z toho zaměstnaní	Obydlené domy	Obydlené byty
		muži	ženy	0 - 14 let	15 - 64 let	65 a více let včetně nezjištěno				
Spělkov	49	25	24	4	33	12	27	25	15	17
Strachujov	139	72	67	25	87	27	66	60	33	42
Stránecká Zhoř	616	304	312	117	410	89	298	270	154	174
Strážek	892	422	470	117	562	213	373	334	225	277
Střítež	93	47	46	14	64	15	46	40	32	36
Sulkovec	186	88	98	21	132	33	87	80	55	72
Světnov	452	231	221	92	294	66	212	191	126	148
Sviny	105	50	55	12	74	19	48	47	26	31
Svratka	1 448	725	723	167	992	289	707	645	383	545
Škrdlovice	633	285	348	73	443	117	309	279	185	232
Štěpánov nad Svratkou	712	358	354	95	477	140	333	281	207	224
Tasov	593	304	289	89	403	101	274	246	178	212
Tři Studně	105	57	48	17	62	26	48	44	27	31
Ubušín	98	50	48	13	65	20	51	49	29	32
Uhřínov	284	155	129	52	200	32	150	130	78	83
Ujčov	492	229	263	73	345	74	234	202	127	165
Újezd	246	127	119	37	167	42	124	117	68	70
Unčín	201	102	99	27	144	30	104	91	52	65
Vatín	342	170	172	64	229	49	162	156	81	105
Věchnov	329	171	158	49	230	50	164	143	93	100
Věcov	687	370	317	96	494	97	341	291	176	222
Velká Bíteš	5 045	2 531	2 514	814	3 532	699	2 575	2 364	973	1 732
Velká Losenice	1 179	593	586	248	803	128	580	539	286	370
Velké Janovice	124	68	56	16	84	24	60	57	28	33
Velké Meziříčí	11 800	5 783	6 017	1 738	8 320	1 742	5 995	5 419	2 045	4 197
Velké Tresné	121	55	66	12	82	27	60	57	39	42
Vepřová	414	222	192	81	278	55	201	192	94	133
Věstín	160	85	75	17	114	29	83	74	56	64
Věžná	213	108	105	40	122	51	83	75	61	76
Vídeň	416	222	194	91	261	64	201	181	112	126
Vídonín	170	81	89	30	117	23	80	73	50	56
Vír	710	339	371	93	494	123	311	274	205	248
Vlachovice	126	62	64	21	88	17	57	52	34	43
Vlkov	265	132	133	44	177	44	140	123	77	91
Vojnův Městec	792	410	382	129	522	141	365	316	233	257
Vysoké	139	66	73	25	94	20	58	55	38	48
Záblatí	184	98	86	35	112	37	90	83	54	63
Zadní Zhořec	147	71	76	29	100	18	73	69	37	41
Znětínek	210	108	102	43	143	24	101	91	48	64
Zubří	432	210	222	93	292	47	207	187	102	119
Zvole	635	320	315	111	434	90	301	269	155	198
Ždánice	190	86	104	30	128	32	90	86	55	63
Žďár nad Sázavou	22 275	10 911	11 364	3 000	15 571	3 704	11 388	10 533	2 265	8 772

GRAFICKÁ PŘÍLOHA

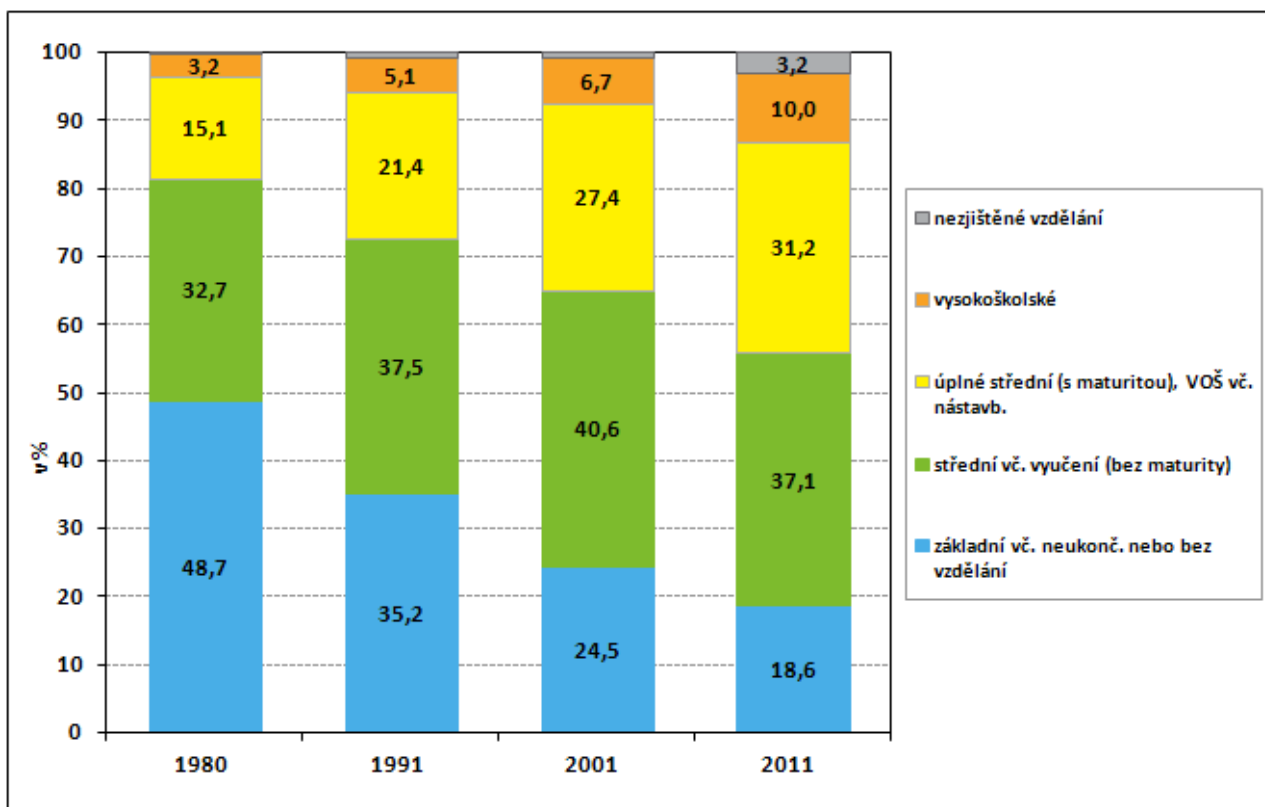
Graf č. 1 Obyvatelstvo podle věku mezi sčítáními 1961 až 2011



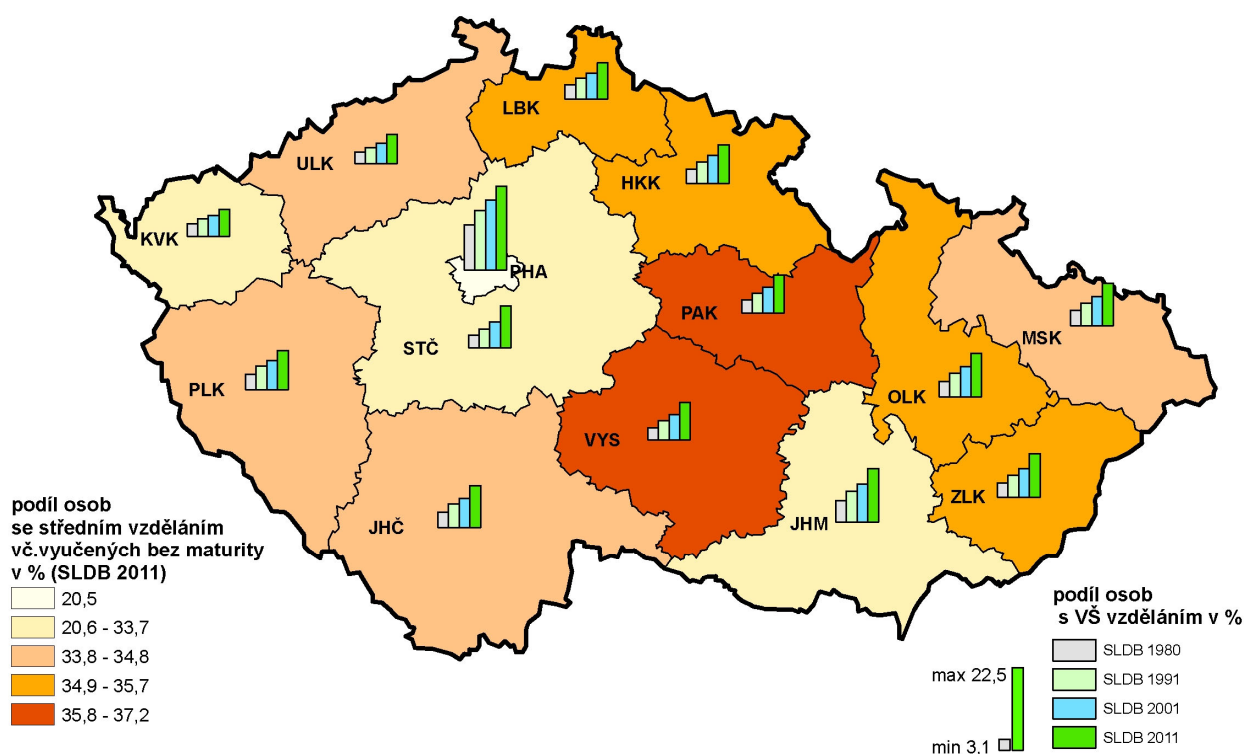
Kartogram č. 1 Změna počtu obyvatel ve správních obvodech obcí s rozšířenou působností kraje a v krajích mezi sčítáními 2001 a 2011



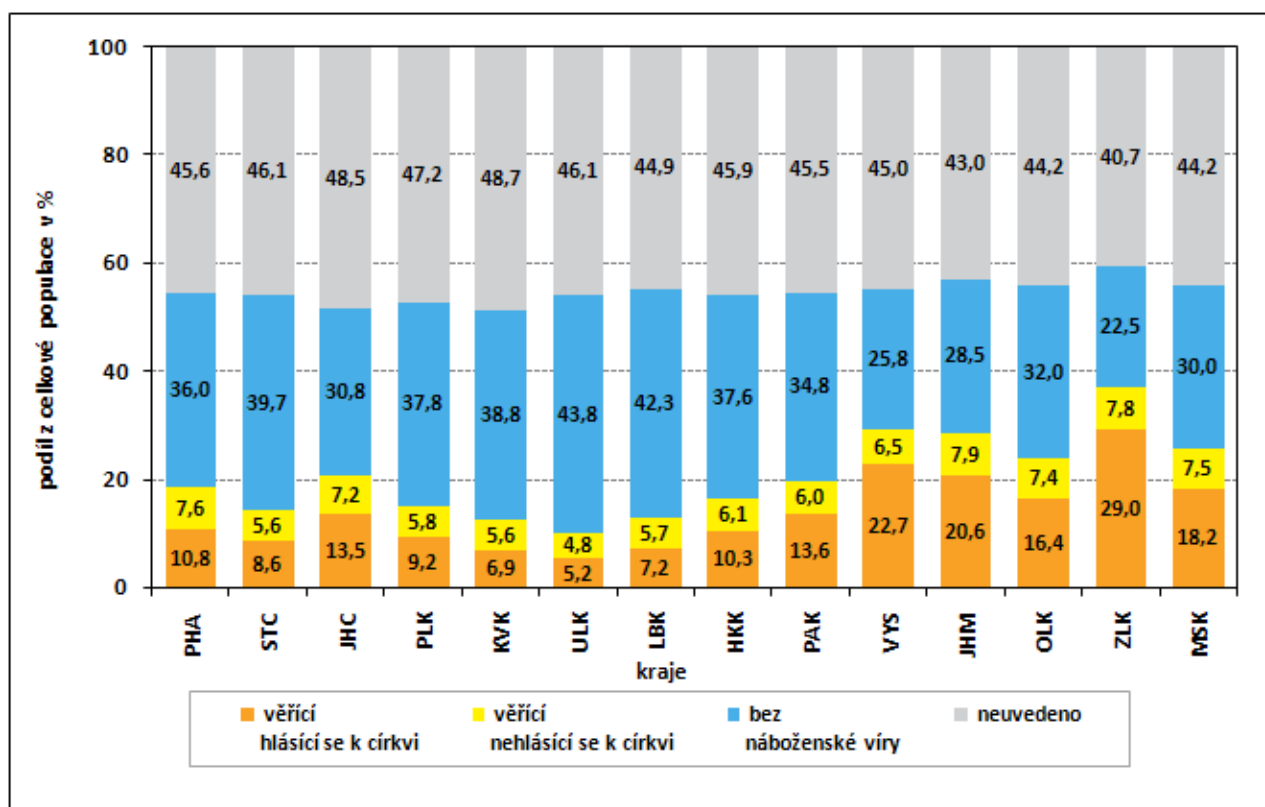
Graf č. 2 Obyvatelstvo ve věku 15 a více let podle nejvyššího ukončeného vzdělání mezi sčítáními 1980 až 2011



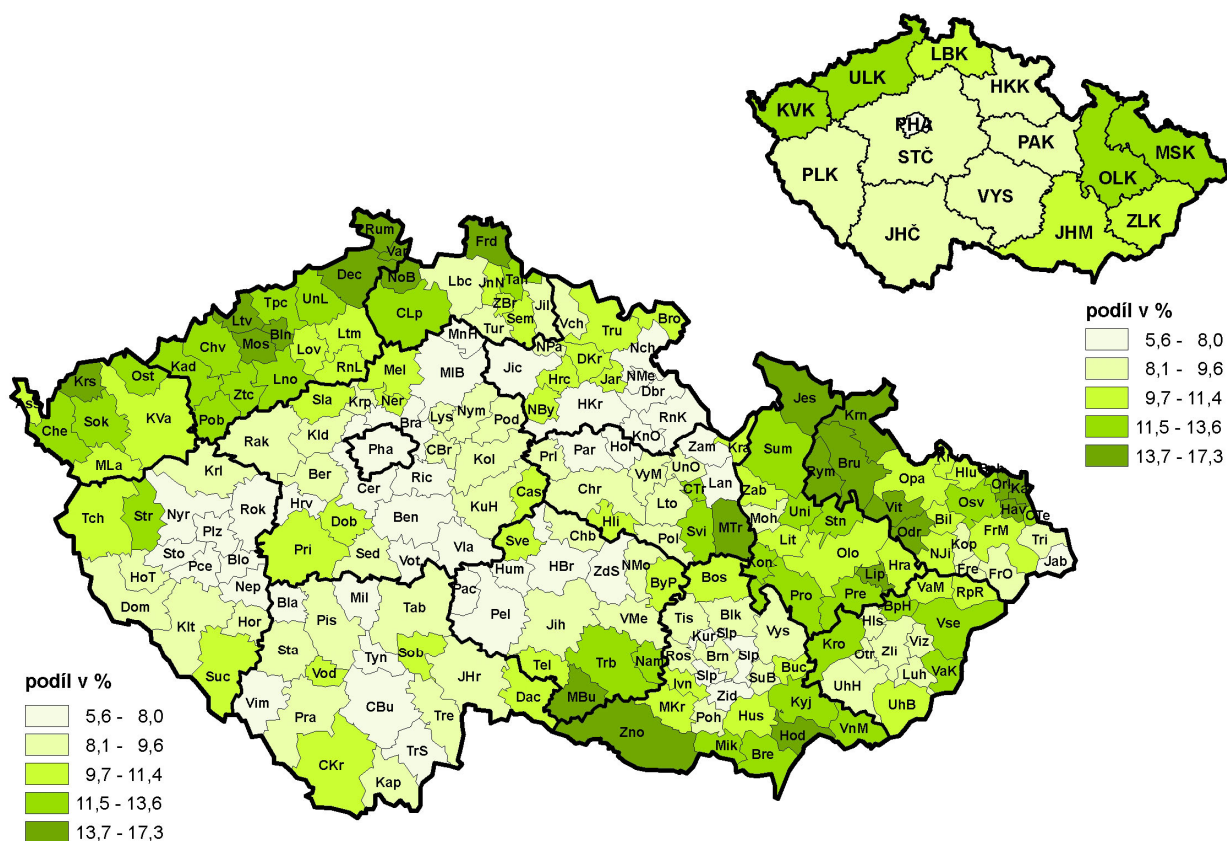
Kartogram č. 2 Změna podílu osob s vysokoškolským vzděláním mezi sčítáními 1980 až 2011 a podíl osob se středním vzděláním (bez maturity) podle krajů



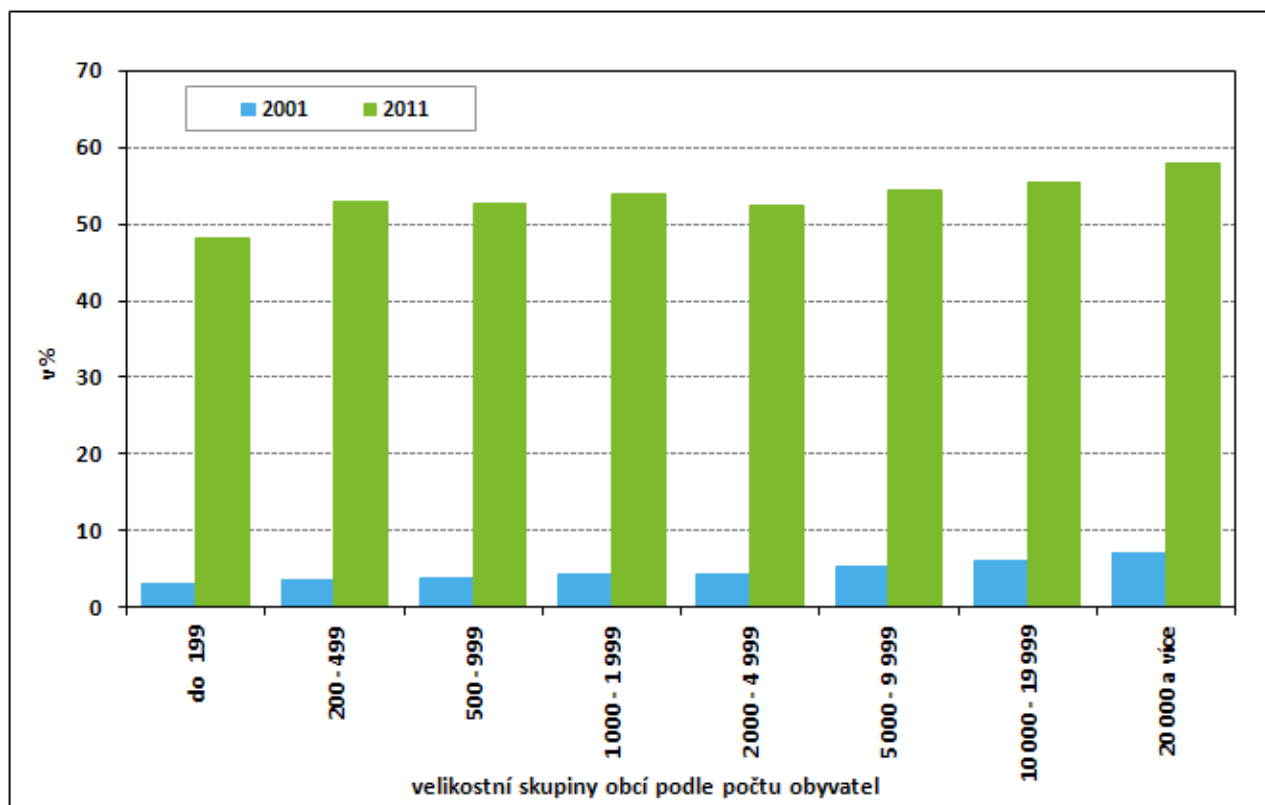
Graf č. 3 Obyvatelstvo podle náboženské víry podle krajů (SLDB 2011)



Kartogram č. 3 Podíl nezaměstnaných na ekonomicky aktivních ve správních obvodech obcí s rozšířenou působností krajů a v krajích (SLDB 2011)



Graf č. 4 Podíl bytů připojených na internet při sčítání 2001 a 2011 podle velikostních skupin obcí v kraji



Kartogram č. 4 Podíl bytů s ústředním nebo etážovým vytápěním ve správních obvodech obcí s rozšířenou působností krajů a v krajích (SLDB 2011)

