



národní
úložiště
šedé
literatury

Předběžné výsledky Sčítání lidu, domů a bytů 2011: Jihočeský kraj

Český statistický úřad
2012

Dostupný z <http://www.nusl.cz/ntk/nusl-204185>

Dílo je chráněno podle autorského zákona č. 121/2000 Sb.

Tento dokument byl stažen z Národního úložiště šedé literatury (NUŠL).

Datum stažení: 22.05.2024

Další dokumenty můžete najít prostřednictvím vyhledávacího rozhraní [nusl.cz](http://www.nusl.cz) .

SLDB 2011

Praha, únor 2012

Kód publikace: 02031-12

Č. j. : 34/2012 - 61

Předběžné výsledky Sčítání lidu, domů a bytů 2011 Jihočeský kraj

Zpracoval:

Odbor statistiky obyvatelstva

Ředitel odboru:

Ing. Josef Škrabal

Kontaktní zaměstnanec:

Ing. Dana Špilauerová, e-mail: dana.spilauerova@scitani.cz

Krajská správa ČSÚ
v Českých Budějovicích,
oddělení informačních služeb:

tel.: 386 718 440, e-mail: infoserviscb@czso.cz

Zajímají Vás nejnovější údaje o inflaci, HDP, obyvatelstvu, průměrných mzdách a mnohé další? Najdete je na stránkách ČSÚ na Internetu: www.czso.cz

ISBN 978-80-250-2148-4

© Český statistický úřad, Praha, 2012

OBSAH

Úvod.....	5
Metodické vysvětlivky	7
Mapa administrativního členění kraje	8
Mapa měst a městysů v kraji	8
Komentář k předběžným výsledkům SLDB 2011 v kraji	9
TABULKY S PŘEDBĚŽNÝMI VÝSLEDKY SLDB 2011	13
Tab. 1.1 Obyvatelstvo podle pohlaví, druhu pobytu, rodáci a cizinci podle velikostních skupin obcí v kraji	14
Tab. 1.2 Obyvatelstvo podle pohlaví, druhu pobytu, rodáci a cizinci podle správních obvodů obcí s rozšířenou působností v kraji	15
Tab. 2.1 Obyvatelstvo podle věku a pohlaví podle velikostních skupin obcí v kraji	16
Tab. 2.2 Obyvatelstvo podle věku a pohlaví podle správních obvodů obcí s rozšířenou působností v kraji	17
Tab. 3.1 Obyvatelstvo podle rodinného stavu podle velikostních skupin obcí v kraji.....	18
Tab. 3.2 Obyvatelstvo podle rodinného stavu podle správních obvodů obcí s rozšířenou působností v kraji	19
Tab. 4.1 Obyvatelstvo ve věku 15 a více let podle nejvyššího ukončeného vzdělání podle velikostních skupin obcí v kraji	20
Tab. 4.2 Obyvatelstvo ve věku 15 a více let podle nejvyššího ukončeného vzdělání podle správních obvodů obcí s rozšířenou působností v kraji	21
Tab. 5.1 Obyvatelstvo podle ekonomické aktivity podle velikostních skupin obcí v kraji	22
Tab. 5.2 Obyvatelstvo podle ekonomické aktivity podle správních obvodů obcí s rozšířenou působností v kraji	23
Tab. 6.1 Obyvatelstvo podle národnosti podle velikostních skupin obcí v kraji	24
Tab. 6.2 Obyvatelstvo podle národnosti podle správních obvodů obcí s rozšířenou působností v kraji	25
Tab. 7.1 Obyvatelstvo podle náboženské víry podle velikostních skupin obcí v kraji	26
Tab. 7.2 Obyvatelstvo podle náboženské víry podle správních obvodů obcí s rozšířenou působností v kraji	27
Tab. 8.1 Obyvatelstvo podle státního občanství podle velikostních skupin obcí v kraji	28
Tab. 8.2 Obyvatelstvo podle státního občanství podle správních obvodů obcí s rozšířenou působností v kraji	29
Tab. 9.1 Obydlené domy podle druhu domu, vlastníka domu a období výstavby podle velikostních skupin obcí v kraji	30

Tab. 9.2 Obydlené domy podle druhu domu, vlastníka domu a období výstavby podle správních obvodů obcí s rozšířenou působností v kraji	31
Tab. 10.1 Neobydlené domy podle druhu domu a důvodu neobydlenosti podle velikostních skupin obcí v kraji	32
Tab. 10.2 Neobydlené domy podle druhu domu a důvodu neobydlenosti podle správních obvodů obcí s rozšířenou působností v kraji	33
Tab. 11.1 Obydlené byty podle právního důvodu užívání bytu, vybavenosti osobním počítačem a vybavenosti sociálním zařízením podle velikostních skupin obcí v kraji	34
Tab. 11.2 Obydlené byty podle právního důvodu užívání bytu, vybavenosti osobním počítačem a vybavenosti sociálním zařízením podle správních obvodů obcí s rozšířenou působností v kraji	35
Tab. 12.1 Obydlené byty podle převládajícího způsobu vytápění, energie používané k vytápění a vybavenosti plynem podle velikostních skupin obcí v kraji	36
Tab. 12.2 Obydlené byty podle převládajícího způsobu vytápění, energie používané k vytápění a vybavenosti plynem podle správních obvodů obcí s rozšířenou působností v kraji	37
Tab. 13 Vybrané údaje podle obcí v kraji	38
GRAFICKÁ PŘÍLOHA	51
Graf č. 1 Obyvatelstvo podle věku mezi sčítáními 1961 až 2011 v kraji	53
Graf č. 2 Obyvatelstvo ve věku 15 a více let podle nejvyššího ukončeného vzdělání mezi sčítáními 1980 až 2011 v kraji	54
Graf č. 3 Obyvatelstvo podle náboženské víry podle krajů (SLDB 2011)	55
Graf č. 4 Podíl bytů připojených na internet při sčítání 2001 a 2011 podle velikostních skupin obcí v kraji	56
Kartogram č. 1 Změna počtu obyvatel ve správních obvodech obcí s rozšířenou působností krajů a v krajích mezi sčítáními 2001 a 2011	53
Kartogram č. 2 Změna podílu osob s vysokoškolským vzděláním mezi sčítáními 1980 až 2011 a podíl osob se středním vzděláním (bez maturity) podle krajů	54
Kartogram č. 3 Podíl nezaměstnaných na ekonomicky aktivních ve správních obvodech obcí s rozšířenou působností krajů a v krajích (SLDB 2011)	55
Kartogram č. 4 Podíl bytů s ústředním nebo etážovým vytápěním ve správních obvodech obcí s rozšířenou působností krajů a v krajích (SLDB 2011)	56

ÚVOD

Sčítání lidu, domů a bytů 2011 se v České republice uskutečnilo k 26. březnu 2011. Rozhodným okamžikem, ke kterému se veškerá data zjišťovala, byla půlnoc z 25. na 26. březen 2011.

Stejně tak jako předchozí sčítání bylo i sčítání 2011 součástí celosvětového programu populačních a bytových censů, které koordinuje OSN ve spolupráci se Statistickým úřadem Evropských společenství (Eurostat). Česká republika se tak zařadila mezi více než 200 zemí světa, které sčítání realizovaly kolem roku 2010.

Pro země EU bylo provedení sčítání povinné. Závazným dokumentem se stalo Nařízení Evropského Parlamentu a Rady ES č. 763/2008 ze dne 9. července 2008 o sčítání lidu, domů a bytů, které mj. stanovilo, že sčítání ve všech členských státech Evropského společenství proběhne ve stejném roce, a to v roce 2011. Součástí Nařízení je i seznam povinných témat, za která jsou vyžadována data, a také termín pro předání zpracovaných údajů Evropské komisi a Eurostatu (do 27 měsíců po skončení roku 2011, tj. do konce března 2014).

Právním rámcem pro sčítání v ČR je zákon č. 296/2009 Sb. ze dne 22. července 2009 o sčítání lidu, domů a bytů v roce 2011. Na základě tohoto zákona za přípravu, organizaci, samotné provedení sčítání, zpracování a zpřístupnění jeho výsledků zodpovídá Český statistický úřad. Jeho smluvním partnerem pro provedení terénních prací při sčítání byla Česká pošta, s. p. Na sčítání lidu se podílely mnohé další instituce a úřady, zejména pak úřady obcí, krajské úřady, Magistrát hlavního města Prahy a některé ústřední správní úřady (Ministerstvo vnitra, Ministerstvo obrany, Ministerstvo zahraničních věcí, Ministerstvo spravedlnosti, Český úřad zeměměřický a katastrální).

Publikace předběžných výsledků přináší poměrně široký rozsah základních souhrnných informací za obyvatele, domy a byty v třídění podle velikostních skupin obcí a podle správních obvodů obcí s rozšířenou působností; je obohacena o vybrané ukazatele podle jednotlivých obcí kraje v třídění podle okresů. Do značné míry obsahová stabilita jednotlivých sčítání umožnila doplnit nejnovější údaje za kraj i o vývoj některých základních charakteristik obyvatel, domů a bytů za posledních 50 let s využitím srovnatelných informací ze sčítání 1961 až 2001.

Publikace z předběžných výsledků sčítání 2011 jsou vydávány samostatně za jednotlivé kraje České republiky a také souhrnně za Českou republiku s podrobnějším územním pohledem podle velikostních skupin obcí a s mezikrajským srovnáním. Předběžné výsledky jsou zároveň zveřejněny na internetových stránkách ČSÚ www.czso.cz.

Český statistický úřad děkuje všem spolupracujícím úřadům, institucím a organizacím, které se podílely na přípravě a provedení sčítání. Především však děkuje občanům České republiky a všem, kteří se sčítání lidu, domů a bytů 2011 zúčastnili.

Veškerá práva vydavatele vyhrazena. Reprodukce výňatků z této publikace lze pořizovat, pokud je uveden jejich zdroj, s výjimkou reprodukce pro komerční účely. Citace mohou být zveřejněny jen s uvedením názvu této publikace. V ostatních případech je nutné žádat svolení ČSÚ k publikaci dat.

Ležatá čárka (-) v tabulce na místě čísla značí, že se jev nevyskytoval.

Tečka (.) na místě čísla značí, že údaj není k dispozici nebo je nespolehlivý.

Ležatý křížek (x) značí, že zápis není možný z logických důvodů.

Nula (0) se v tabulce používá pro označení číselných údajů menších než polovina zvolené měřicí jednotky.

Výpočty v tabulkách jsou prováděny z nezaokrouhlených údajů (včetně součtů).

Publikované údaje jsou platné k 31. 1. 2012, zpřesňují údaje publikované již dříve.

METODICKÉ VYSVĚTLIVKY

Předběžné výsledky sčítání lidu, domů a bytů k 26. březnu 2011 obsahují údaje

- o obyvatelstvu podle místa trvalého pobytu,
- o domech trvale obydlených i neobydlených,
- o bytech.

Celkový počet **obyvatel** zahrnuje osoby, které měly k 26. 3. 2011 na území České republiky trvalý nebo povolený přechodný pobyt. Povoleným přechodným pobytem se dle zákona 296/2009 Sb., o sčítání lidu, domů a bytů v roce 2011 rozumí pobyt cizince na území České republiky delší než 90 dnů, pobyt občana členského státu Evropské unie, který na území České republiky hodlá přechodně pobývat po dobu delší než 3 měsíce a pobyt cizince, kterému byla na území České republiky udělena mezinárodní ochrana formou azylu nebo dočasná ochrana. Povolený přechodný pobyt je srovnatelný s dlouhodobým pobytem cizinců v roce 2001.

Adresa místa trvalého pobytu nebyla součástí zjišťovaných údajů, ale byla přebírána z administrativního zdroje – informačního systému evidence obyvatel Ministerstva vnitra České republiky.

Ekonomická aktivita charakterizuje ekonomický status sčítané osoby, tj. její zařazení mezi zaměstnané, nezaměstnané nebo ekonomicky neaktivní. Mezi zaměstnané patří všechny osoby ve věku 15 a více let, které byly v rozhodný okamžik sčítání v placeném zaměstnání v pozici zaměstnance, nebo patřily mezi zaměstnavatele či samostatně činné, případně byly pomáhajícími členy rodiny. Délka pracovního úvazku ani charakter pracovní aktivity (trvalý, dočasný) není rozhodující. Do kategorie zaměstnaných se řadí i pracující důchodci, pracující studenti a učni a ženy na mateřské dovolené (v trvání 26 nebo 37 týdnů). Mezi nezaměstnané osoby patří osoby bez práce, které práci aktivně hledají a jsou připraveny k okamžitému nástupu. Ekonomicky neaktivní jsou všechny osoby, které v rozhodný okamžik sčítání nebyly zaměstnány ani nesplňovaly podmínku pro zařazení mezi nezaměstnané.

Národnost a náboženská víra byly otázkami dobrovolnými. Počet osob, které využily možnosti nechat otázku bez odpovědi, je uveden ve sloupci „neuveďeno“.

Údaje o jednotlivých národnostech nezahrnují osoby s dvojí národností.

Počet věřících osob zahrnuje kromě osob věřících, které uvedly konkrétní církev či náboženskou společnost, i osoby, které deklarovaly svou víru, ale současně jednoznačně uvedly, že se k žádné církvi ani náboženské společnosti nehlásí.

Státní občanství je definováno jako právní svazek mezi osobou a státem. V údajích o státním občanství konkrétních států nejsou zahrnuty osoby s dvojím občanstvím. Cizinec je osoba s jiným státním občanstvím, než je občanství České republiky.

Trvale obydlené **domy** jsou domy, ve kterých má evidováno trvalé bydliště alespoň jedna osoba.

Vlastnické formy domů nejsou plně metodicky srovnatelné s údaji roku 2001. Do roku 2001 byla za bytová družstva považována pouze stavební bytová družstva zakládaná podle zákona č. 27/1959 Sb., případně družstva z nich oddělená. Při sčítání 2011 byla za bytová družstva považována všechna družstva, která zajišťují bytové potřeby svých členů. Patří mezi ně i lidová bytová družstva (LBD), pokud k datu sčítání nedošlo k převodu bytů do vlastnictví. LBD byla v předchozích sčítáních zahrnována do vlastnictví obce a státu. Spoluvlastnictví vlastníků bytů (jednotek) bylo zjišťováno samostatně poprvé při sčítání 2011. Patří sem domy, u kterých jsou vlastníci jednotek uvedeni v katastru nemovitostí jako spoluvlastníci domu. Kombinace vlastníků zahrnuje všechny případy kombinace různých vlastnických forem (nejčastějším případem je spoluvlastnictví fyzických osob a bytového družstva).

Obydlené **byty** jsou byty, u kterých byla obydlenost deklarována na sčítacím formuláři.

Právní důvod užívání bytu specifikuje oprávnění užívat byt z hlediska jeho uživatele. Byt v osobním vlastnictví je byt, jehož uživatel je evidován v katastru nemovitostí jako vlastník jednotky (bytu). Byt nájemní je byt užívaný na základě nájemní smlouvy. Mezi byty nájemní patří i byty pronajaté, kdy pronajímatel může být i vlastníkem jednotky. Mezi byty družstevní patří byty ve vlastnictví družstva, přičemž uživatel bytu je současně členem bytového družstva.

Údaje ze sčítání 1961 až 2001 byly přepočteny na území platné k datu sčítání 2011. Do velikostních skupin byly obce zařazeny podle počtu obyvatel, kteří při jednotlivých sčítáních bydleli na území obce platném k 1. lednu 2011.

Mapa administrativního členění kraje



Mapa měst a městysů v kraji



KOMENTÁŘ K PŘEDBĚŽNÝM VÝSLEDKŮM SLDB 2011 V JIHOČESKÉM KRAJI

Předběžné výsledky Sčítání lidu, domů a bytů 2011 jsou zpracovány podle místa trvalého bydliště sčítaných osob a jsou tak srovnatelné s předchozími sčítáními. Výsledky těchto sčítání byly přepočteny na územní strukturu krajů, okresů, správních obvodů i obcí platnou k 1. lednu 2011.

OBYVATELSTVO

K rozhodnému okamžiku sčítání bylo v **Jihočeském kraji sečteno 637 460 obyvatel**, což je o 12 tisíc osob více než v roce 2001. Tempo růstu počtu obyvatel Jihočeského kraje (+ 2,0 %) bylo v rámci ČR páté nejrychlejší. Největší nárůst počtu obyvatel za posledních deset let zaznamenal Středočeský kraj (o více než 150 tisíc, tj. o 13,6 %) a Praha (o více než 100 tisíc obyvatel, o téměř 9 %). Pouze tři kraje měly k datu sčítání méně obyvatel než v roce 2001: Moravskoslezský, Zlínský a Olomoucký.

Při **dlouhodobém pohledu** se počet obyvatel Jihočeského kraje zvýšil za posledních 50 let o téměř 64 tisíc osob (přes 11 %). Nejrychlejší tempo růstu bylo zaznamenáno mezi sčítáními 1970 a 1980 (6,2 %).

Při **podrobnějším územním pohledu** se ukazuje, že vývoj počtu obyvatel v rámci našeho kraje je územně diferencovaný. Z jednotlivých správních obvodů obcí s rozšířenou působností (ORP) vzrostl počet obyvatel v absolutním vyjádření nejvíce v největším správním obvodu České Budějovice (6,6 tis. osob), a dále na Českokrumlovsku a Trhovosvinensku (shodný nárůst o 1,4 tis. osob). V relativním vyjádření byl zaznamenán největší nárůst na Trhovosvinensku (7,9 %) a dále na Vodňansku (7,6 %). Naproti tomu proces vylidňování postihl především oblast kolem Milevska (úbytek 3,0 % obyvatel) a také Dačicko (úbytek 2,6 % obyvatel).

Na vývoj počtu trvale bydlících obyvatel v jednotlivých obcích měl významný vliv **proces suburbanizace**, tedy vystěhovávání občanů větších měst do okolních obcí. Tento proces byl nejsilnější v okolí města České Budějovice. V samotném městě se počet obyvatel snížil o 3,5 tis. osob na 93 883 obyvatel. V okolních obcích se naopak počet obyvatel značně zvýšil. Jedná se především o obce Litvínovice a Srubec, kde se počet obyvatel zhruba zdvojnásobil, což je nejvyšší nárůst v kraji. Snížení počtu obyvatel zaznamenala všechna okresní města s výjimkou města Písek (nárůst o 0,3 %), ale i některá další města jako Milevsko, Bechyně, Vimperk nebo Třeboň.

To se spolu s dalšími faktory (např. dostatek pracovních míst) projevilo ve struktuře počtu obyvatel **podle velikostních skupin obcí**. Zvýšil se zejména počet obyvatel v obcích s počtem obyvatel 1 000 – 1 999 (o 16,6 %), a to na úkor nejmenších obcí do 200 obyvatel, ale i na úkor měst s počtem obyvatel 5 000 a více.

Z hlediska **státního občanství** se struktura obyvatel proti sčítání 2001 mírně změnila ve prospěch cizinců. Jejich počet přesáhl 14 tis. osob a v průběhu deseti let tak vzrostl více než trojnásobně. Jejich podíl na úhrnu obyvatelstva se zvýšil z 0,8 % v roce 2001 na 2,2 % v roce 2011. Přesto Jihočeský kraj patří ke krajům s nejmenším podílem cizinců (pátý nejnižší podíl v rámci ČR). Také ve struktuře cizinců podle konkrétního státního občanství došlo ke změnám. Čtvrtinu celkového počtu cizinců představují občané Ukrajiny, významněji byli dále zastoupeni cizinci s občanstvím Slovenské republiky a Vietnamu.

Zajímavým ukazatelem je **podíl „rodáků“**, tj. osob, které se narodily ve stejné obci, v jaké mají současné trvalé bydliště. Mezi jednotlivými kraji jsou v tomto ukazateli značné rozdíly. Místu narození jsou lidé věrní především v moravských krajích a dále v Praze, kde rodáci stále představují více než polovinu obyvatel. Počet osob, které mají trvalé bydliště v obci, v níž se narodily, se v Jihočeském kraji proti roku 2001 snížil o více než 8,5 tis. a podíl rodáků tak poklesl na necelých 46 %, což je jedna z nejnižších hodnot v rámci ČR.

Při **podrobnějším pohledu** zjišťujeme největší podíl rodáků na Dačicku (51,4 %) a naopak nejmenší na Kaplicku (39,6 %). Změny v počtu obyvatel obcí podle velikostní skupiny v posledním desetiletí se odrazily i ve změnách podílu rodáků. Zatímco v kategoriích zahrnujících obce s počtem obyvatel mezi 5 000 a 49 999 se podíl rodáků téměř neměnil, v menších obcích se výrazněji snížil, především v kategorii do 200 obyvatel. Ke snížení zastoupení rodáků došlo i ve městě České Budějovice, přesto zde dosahují vysokého procenta (přes 49 %).

Srovnání **věkové struktury obyvatelstva** při sčítáních v roce 2011 a 2001 potvrzuje trend postupného stárnutí populace. Podíl osob v produktivním věku (15-64 let) se sice od posledního sčítání téměř nezměnil a představuje téměř 70 % obyvatelstva, počet osob v poproduktivním věku (65 a více let) však v roce 2011 již převažuje nad dětskou složkou populace (0-14 let), zatímco ještě při posledním sčítání v roce 2001 tomu bylo naopak. Vývoj v Jihočeském kraji potvrzuje celorepublikové tendence. K datu sčítání bylo v Jihočeském kraji 101 tis. osob ve věku 65 a více let, což představuje téměř 16 % populace, zatímco počet

děti do 14 let dosáhl 93 tis. osob, tj. 14,6 %. Za posledních 10 let se počet obyvatel v produktivním věku zvýšil o téměř 7 tisíc a počet lidí starších 65 let o téměř 16 tisíc. Naproti tomu absolutní počet dětí do 14 let i jejich podíl na celkovém počtu obyvatel se od sčítání v roce 1980 stále snižuje. I když mezi roky 2001 a 2011 nebyl již pokles tak výrazný jako v předchozích desetiletích, trend stále přetrvává.

Pouze ve třech krajích v republice dosud počet dětí mírně převažuje nad počtem osob ve věku 65 a více let (Středočeský, Ústecký a Liberecký). V Jihočeském kraji připadá na 100 seniorů zhruba 92 dětí, což jej řadí spolu s krajem Pardubickým zhruba doprostřed mezi kraji. Přitom ještě před 10 lety v kraji připadalo na 100 seniorů 122 dětí.

Nejméně příznivá věková struktura je v kraji v nejmenších obcích do 200 obyvatel, kde na 100 seniorů připadá pouze 74 dětí, a dále ve městě České Budějovice s 81 dětmi na 100 seniorů. Dětská složka populace naproti tomu převládá nad nejstarší věkovou kategorií především v obcích s počtem obyvatel mezi 500 a 1 999. Jedná se o velikostní skupiny obcí, kde v posledních 10 letech nejdynamičtěji rostl počet obyvatel. Do nové výstavby v těchto obcích se stěhovaly především rodiny s dětmi.

Liší se věková struktura mužů a žen, což je dáno tím, že se na jedné straně rodí více chlapců než děvčat, na druhé straně se ženy dožívají vyššího věku. Ve věkové skupině 0 -14 let proto převládají chlapci, stejně tak celkově převládají muži ve skupině 15-64 let, i když se s vyšším věkem tyto rozdíly začínají snižovat. Ve věkové kategorii 65 a více let naopak převládají ženy. Z celkového počtu žen tak připadá na nejvyšší věkovou kategorii 18 %, zatímco u mužů je to pouze 13 %.

V rámci kraje vykazuje nejvyšší podíl obyvatel ve věku 65 a více let oblast Milevska (18,8 %) a Soběslavska (17,6 %). Naopak nejnižší je tento podíl na Kaplicku (12,2 %) a na Českokrumlovsku (13,8 %).

Jen 5 správních obvodů vykazuje při porovnání nejstarší a nejmladší věkové kategorie převahu dětí nad seniory (Český Krumlov, Kaplice, Prachatice, Trhové Sviny a Týn nad Vltavou). Z obvodů, kde senioři početně převládají nad dětmi, je tento poměr nejméně příznivý v ORP Milevsko a Blatná.

Struktura obyvatelstva ve věku 15 a více let podle **rodinného stavu** je ovlivněna vývojem počtu sňatků a rozvodů v posledních 20 letech. Projevuje se to neustálým snižováním podílu vdaných a ženatých. Zatímco v roce 1991 tvořili ženatí a vdaní téměř 2/3 obyvatelstva ve věku 15 a více let, v roce 2011 to byla již jen polovina. Zvyšuje se naproti tomu podíl především svobodných (již téměř 30 %), ale nárůst je i osob rozvedených. Tyto trendy platí pro obě pohlaví, přesto ve struktuře podle rodinného stavu jsou rozdíly. U mužů je vyšší podíl svobodných (téměř 35 %) než u žen (okolo 24 %). Naproti tomu ovdovělé ženy představují 14 %, u mužů jsou to pouze 3 %. Vzhledem k vyšší naději dožití je počet ovdovělých žen pětkrát vyšší než počet ovdovělých mužů.

Nadále pokračoval trend postupného zvyšování **vzdělanostní úrovně obyvatelstva**. I v roce 2011 nejpočetnější skupinou (188,6 tis. osob) zůstaly osoby se středním vzděláním bez maturity (vč. vyučení), přestože se jejich počet i podíl za deset let snížil. Dlouhodobě roste zastoupení obyvatel, kteří dosáhli vyšších stupňů vzdělání. Počet osob s úplným středním vzděláním (s maturitou) nebo vyšším odborným vzděláním se oproti sčítání 2001 zvýšil o 15,7 % a představuje téměř třetinu obyvatel starších 15 let (čtvrtý nejvyšší podíl mezi kraji České republiky). Ještě výraznější (o 49,0 %) byl nárůst počtu vysokoškolsky vzdělaných, kterých bylo sečteno více než 60 tisíc a představují tak 11,1 % obyvatel ve věku 15 a více let. Naproti tomu téměř 3 000 osob uvedlo, že jsou bez vzdělání.

Existují značné rozdíly ve vzdělanostní struktuře obyvatelstva především mezi Prahou a ostatními regiony. Podíl osob s vysokoškolským vzděláním je výrazně nadprůměrný v Praze – více než pětina obyvatel, zásluhou města Brna je vyšší také v Jihomoravském kraji – více než 14 %. Naopak v Karlovarském, Ústeckém a také Libereckém kraji zastoupení vysokoškoláků zůstalo pod 10 %. Jihočeský kraj je mezi kraji ČR na 6. místě. V rámci kraje žije nejvíce vysokoškolsky vzdělaných osob na Českobudějovicku, Písecku a Tábořsku.

Přibližně polovinu populace představují **osoby ekonomicky aktivní**. V době sčítání z nich ovšem bylo 26,6 tis. (8,4 %) nezaměstnaných. Z téměř 290 tis. osob, které práci k datu sčítání měly, pracovaly zhruba čtyři pětiny v postavení zaměstnance. Téměř 37 tisíc osob uvedlo, že pracovaly jako osoby samostatně výdělečně činné. Jejich počet se od posledního sčítání zvýšil o 1,2 tisíce. Na rozdíl od této kategorie, která vykazovala nárůst, se počet zaměstnanců i zaměstnavatelů v průběhu 10 let snížil. Naopak počet nezaměstnaných se od posledního sčítání zvýšil o téměř 6,5 tis. Sečteno bylo také více než 290 tisíc ekonomicky neaktivních osob, což je o téměř 10 tis. méně než před 10 lety.

Největší podíl zaměstnaných na ekonomicky aktivním obyvatelstvu je v krajském městě (92,5 %) a dále pak v obcích s počtem obyvatel 1 000 – 1 999 (92 %). Nejvyšší podíl nezaměstnaných je naproti tomu v obcích do 200 obyvatel, kde nezaměstnaní představují více než 9,1 % ekonomicky aktivních.

Hodnocení z hlediska **národnostního složení** je výrazně ovlivněno tím, že značná část obyvatelstva využila zákonem dané možnosti na otázku o národnosti neodpovědět. Téměř 160 tis. osob, tedy celých 25 % populace svou národnost neuvvedlo. Při sčítání v roce 2001 otázku na národnost nezodpověděla pouze 2,0 % lidí. Z osob, které odpověď uvedly, se přes 96 % přihlásilo k národnosti české. Druhou nejpočetnější skupinou zůstávají ti, kteří uvedli národnost slovenskou, a to přesto, že se k této národnosti přihlásilo o téměř 2,4 tis. osob méně než před 10 lety. Početně vzrostly především skupiny hlásící se k národnosti ukrajinské a vietnamské.

Rovněž změny vývoje resp. struktury obyvatelstva **podle náboženské víry** byly ovlivněny tím, že odpověď na tuto otázku zůstala z důvodu dobrovolnosti nevyplněna u více než 309 tis. osob, což je 48,5 % obyvatel kraje, zatímco v roce 2001 to bylo pouze necelých 13 %. Z těch, kteří na otázku odpověděli, téměř tři pětiny deklarovaly, že jsou bez náboženské víry. Věřící hlásící se k některé konkrétní církvi či náboženské společnosti tvořili v roce 2011 celkovým počtem 86 tis. osob pouze 13,5 % populace (více než čtvrtinu z těch, kteří na otázku odpověděli). Ve srovnání s údajem z roku 2001 tento počet klesl více než o polovinu. Naopak poměrně významná část obyvatel – více než 46 tisíc (7 % populace) - označila sama sebe jako věřící, ale nehlásící se k žádné církvi ani náboženské společnosti. Nejvyšší podíly věřících osob jsou na Dačicku (26,7 %) a Milevsku (26,3 %). Naproti tomu na Jindřichohradecku představovaly osoby, které se k víře přihlásily, pouze 16,8 % obyvatel.

Největší počty věřících se hlásí k Církvi římskokatolické - 68 tisíc, tj. přibližně 11 % obyvatelstva. Ve srovnání s rokem 2001 to však představuje úbytek věřících téměř o dvě třetiny, obdobná je situace i u dalších dvou nejpočetnějších církví - Českobratrské církve evangelické a Církve československé husitské.

DOMY

K 26. 3. 2011 bylo v kraji **sečteno 163 658 domů**, tj. budov, které jsou určeny k bydlení (např. rodinné a bytové domy, penziony pro seniory aj.) nebo slouží primárně k jiným účelům, ale je v nich minimálně jeden byt (např. škola s bytem) nebo jsou v nich hlášeny osoby k trvalému pobytu (např. obecní úřady s ohlašovnou pobytu).

Z celkového počtu domů bylo k datu sčítání **trvale obydleno 122 262 domů**, tedy 74,7 %. Z pohledu dlouhodobého vývoje se podíl obydlených domů z celkového počtu domů trvale snižoval, i když v období 2001 – 2011 došlo téměř k zastavení tohoto poklesu. Důvodem byla zejména skutečnost, že poslední desetiletí lze označit za období s nejdynamičtějším růstem počtu obydlených domů, a to v absolutním i relativním vyjádření. Celkový přírůstek obydlených domů činil téměř 11 tisíc, přičemž ve velké míře to byl důsledek nové výstavby nebo rekonstrukce. Nová výstavba domů se přitom jednoznačně koncentrovala do skupiny domů rodinných, a to převážně s jedním bytem. Z celkového počtu obydlených domů představují 88 % rodinné domy.

K největšímu nárůstu počtu obydlených domů došlo v posledním desetiletí v obcích s počtem obyvatel 1 000 až 1 999 obyvatel (o 21,1 %) a také ve městě České Budějovice (o 11,2 %). K úbytku počtu obydlených domů došlo naproti tomu v nejmenších obcích s počtem obyvatel do 200.

Nejvíce obydlených domů přibýlo ve správním obvodu ORP České Budějovice (více než 4,2 tis.) a ORP Tábor (více než 1 tis.).

Změna struktury obydlených domů **podle vlastníka domu** potvrdila očekávané tendence. Proces privatizace domovního a bytového fondu probíhající s různou intenzitou od začátku 90. let minulého století se odrazil ve změně podílů právních forem vlastnictví obydlených domů. V období 1991-2011 se zvýšil podíl domů ve vlastnictví fyzických osob – což je dlouhodobě dominantní forma vlastnictví - z 81,5 % na 86,9 % při současném výrazném poklesu podílu vlastnictví obce nebo státu a podílu bytových družstev.

V menších obcích jednoznačně převládá vlastnictví fyzické osoby (okolo 90 %). S rostoucí velikostí obce se tento podíl zmenšuje ve prospěch ostatních forem vlastnictví. Nejnížší je tento podíl ve městech Český Krumlov a Prachovice, kde je naopak nejvyšší podíl státních nebo obecních bytů (téměř 6 %). Ve velkých městech je také na rozdíl od menších obcí více rozšířeno spoluvlastnictví vlastníků bytů (mezi 9 a 11 %). Nejvyšší podíl družstevních domů se vyskytuje ve městě České Budějovice (téměř 7 %).

Neobydlených domů bylo v kraji sečteno 41 396, což představuje více než čtvrtinu domovního fondu. Převážně to byly rodinné domy a nejčastějším důvodem neobydlenosti byla skutečnost, že se dům **využívá k rekreaci** (59,3 % neobydlených domů). U značného počtu neobydlených domů ale zůstal důvod neobydlenosti nezjištěn.

Podíly neobydlených domů na celkovém domovním fondu v jednotlivých krajích se pohybovaly mezi minimální hodnotou 9,2 % (v Praze) až po maximum 25,3 % (v Jihočeském kraji); více než pětina

neobydlených domů byla celkem v 6 krajích – kromě Jihočeského, i ve Středočeském, Plzeňském, Libereckém, Královéhradeckém a Kraji Vysočina.

Podíl neobydlených domů na jejich celkovém počtu se s rostoucí velikostí obce snižuje. Zatímco v obcích do 200 obyvatel je tento podíl více než čtyřicetiprocentní, ve velkých městech s počtem obyvatel nad 10 000 se pohybuje mezi 9 a 13 %.

BYTY

Obydlený bytový fond k datu sčítání představoval v kraji 238 257 bytů. Struktura bytového fondu a její změny v podstatě kopírovaly vývoj a změny vlastnických forem u domů.

Převaha bytů ve vlastním domě (42,2 %) korespondovala s převahou rodinných domů v rámci domovního fondu. Změny počtů a podílů ostatních právních důvodů užívání bytu byly v souladu se změnami struktur vlastníků domů. Od sčítání 2001, ale ještě výrazněji v horizontu posledních 20 let - od sčítání 1991, se podstatným způsobem změnilo zastoupení jednotlivých **právních důvodů užívání**, především se zcela obrátily proporce mezi byty v osobním vlastnictví a byty nájemními, ale také družstevními. Podíl obydlých bytů v osobním vlastnictví vzrostl z necelého 0,5 % v roce 1991 na 8,6 % v roce 2001 a v roce 2011 na 25,7 %. Byty v osobním vlastnictví se tak staly druhou nejpočetnější skupinou v bytovém fondu. Tendence změn v právním užívání bytů jsou patrné zejména ve velkých obcích a městech. Zde se vlivem převodu bytů nájemních a družstevních stává osobní vlastnictví nejčastějším právním důvodem užívání bytu. Ve městech s počtem obyvatel mezi 20 000 a 49 999 je v osobním vlastnictví 42,5 % bytů, ve městě České Budějovice přes 36 % bytů.

Z celkového počtu obydlých bytů představují byty ve vlastním domě největší podíl na Dačicku (55,2 %) a Trhovosvinensku (54,9 %). Nejvyšší podíl bytů v osobním vlastnictví je zaznamenán na Strakonicku (38,7 %), bytů nájemních na Vimpersku (25,5 %) a družstevních na Vltavotýnsku (21 %).

Kvalitativní úroveň obydlých bytů je dlouhodobě vysoká. Vybavenost bytů koupelnou a splachovacím záchodem překročila 97 %, oproti roku 2001 se zvýšila o 1,9 a 2,4 procentního bodu.

Dlouhodobě se zvyšoval rovněž podíl ústředního a etážového vytápění na úkor vytápění lokálního (kamna). V energii používané k vytápění je zřetelný příklon ke dřevu, elektřině a plynu, naopak klesá zájem o uhlí. Počet obydlých bytů vytápěných uhlím v posledním desetiletí poklesl o více než třetinu. Zatímco v roce 2001 představovaly byty vytápěné uhlím více než 23 %, v roce 2011 to bylo již jen 14 %. Naproti tomu počet bytů vytápěných dřevem se zvýšil o polovinu. Nejvíce je dřevo využíváno na Trhovosvinensku (téměř 30 % obydlých bytů), Dačicku (přes 26 %) a Českokrumlovsku (téměř 25 %).

Plyn byl k datu sčítání zaveden do dvou pětín obydlých bytů. V Moravskoslezském a Jihomoravském kraji překročily podíly bytů se zavedeným plynem 80 %, v Jihočeském kraji podíl nedosáhl ani 42 %. V rámci kraje je nejvyšší plynofikace bytů na Českobudějovicku (60 %), Blatensku (přes 57 %) a Jindřichohradecku (přes 48 %).

Jedinou otázkou směřující na vybavenost bytu byla otázka na vybavení domácnosti **osobním počítačem**. Více než 58 % bytových domácností uvedlo, že je osobním počítačem vybaveno, přičemž připojení k internetu je u nich již samozřejmým standardem. O tom, že osobní počítač se stal běžnou součástí řady domácností, svědčí i poměrně vyrovnané podíly ve většině krajů.

I v Jihočeském kraji jsou podíly domácností vybavených počítačem poměrně vyrovnané, výrazněji vyšší je tento podíl na Českobudějovicku (téměř 64 %), Vltavotýnsku a Táborsku (v obou téměř 59 %). Pouze na Milevsku a Blatensku je podíl domácností vybavených počítačem nižší než 50 %.

S rostoucí velikostí obce se vybavenost počítačem, a zejména počítačem se zavedeným internetem, zvyšuje. Nejvyšší je podíl domácností s počítačem ve městě České Budějovice (téměř 63 %) a dále v obcích s 10 000 – 19 999 obyvateli (přes 60 %).

TABULKY S PŘEDBĚŽNÝMI VÝSLEDKY SLDB 2011

Tab 1.1 Obyvatelstvo podle pohlaví, druhu pobytu, rodáci a cizinci podle velikostních skupin obcí v kraji

výsledky podle trvalého bydliště

Území: Jihočeský kraj

Datum sčítání, velikostní skupiny obcí	Počet obcí	Obyvatelstvo celkem	v tom		v tom s pobytem		Narození v obci trvalého bydliště	Z celku cizinci
			muži	ženy	trvalým	dlouhodobým		
1.3.1961	1 069	573 713	279 401	294 312	573 713	.	.	.
1.12.1970	742	577 543	281 508	296 035	577 543	.	.	.
1.11.1980	344	613 171	299 923	313 248	613 171	.	.	.
3.3.1991	569	622 889	305 503	317 386	622 889	.	286 505	.
1.3.2001	623	625 267	307 038	318 229	622 488	2 779	300 140	5 190
26.3.2011^[1]	623	637 460	314 063	323 397	628 877	8 583	291 492	14 090
Přírůstek (úbytek) mezi sčítáními								
1961 - 1970	absolutně	-327	3 830	2 107	1 723	3 830	.	.
	index (v %)	69,4	100,7	100,8	100,6	100,7	.	.
1970 - 1980	absolutně	-398	35 628	18 415	17 213	35 628	.	.
	index (v %)	46,4	106,2	106,5	105,8	106,2	.	.
1980 - 1991	absolutně	225	9 718	5 580	4 138	9 718	.	.
	index (v %)	165,4	101,6	101,9	101,3	101,6	.	.
1991 - 2001	absolutně	54	2 378	1 535	843	-401	13 635	.
	index (v %)	109,5	100,4	100,5	100,3	99,9	104,8	.
2001 - 2011 ^[1]	absolutně	-	12 193	7 025	5 168	6 389	5 804	-8 648
	index (v %)	100,0	102,0	102,3	101,6	101,0	308,9	97,1
Údaje podle velikostních skupin obcí								
k 26.3.2011 celkem^[1]	623	637 460	314 063	323 397	628 877	8 583	291 492	14 090
v tom obce								
do 199 obyvatel	233	26 312	13 376	12 936	26 145	167	11 804	283
200 až 499	204	65 372	33 159	32 213	64 695	677	28 796	1 203
500 až 999	85	57 977	29 477	28 500	57 403	574	25 699	938
1 000 až 1 999	50	70 833	35 312	35 521	70 066	767	30 521	1 327
2 000 až 4 999	32	99 156	49 172	49 984	97 808	1 348	44 161	2 366
5 000 až 9 999	12	88 740	43 453	45 287	87 474	1 266	40 110	2 026
10 000 až 19 999	2	24 977	12 128	12 849	24 570	407	11 673	665
20 000 až 49 999	4	110 210	53 016	57 194	108 598	1 612	52 517	2 441
50 000 až 99 999	1	93 883	44 970	48 913	92 118	1 765	46 211	2 841
100 000 a více	-	-	-	-	-	-	-	-
k 1.3.2001 celkem^[2]	623	625 267	307 038	318 229	622 488	2 779	300 140	5 190
v tom obce								
do 199 obyvatel	247	27 665	13 823	13 842	27 596	69	13 883	135
200 až 499	201	62 520	31 289	31 231	62 322	198	30 350	432
500 až 999	81	54 978	27 584	27 394	54 744	234	26 309	411
1 000 až 1 999	45	60 753	30 086	30 667	60 389	364	29 089	600
2 000 až 4 999	30	92 306	45 578	46 728	91 805	501	43 229	868
5 000 až 9 999	12	90 572	44 286	46 286	90 212	360	41 004	704
10 000 až 19 999	2	26 286	12 922	13 364	26 173	113	12 177	214
20 000 až 49 999	4	112 848	54 480	58 368	112 492	356	53 949	741
50 000 až 99 999	1	97 339	46 990	50 349	96 755	584	50 150	1 085
100 000 a více	-	-	-	-	-	-	-	-

^[1] předběžné výsledky

^[2] údaje o obyvatelstvu včetně počtu obcí jsou přepočteny na území platné k datu sčítání 2011; do velikostních skupin byly obce zařazeny podle počtu obyvatel, kteří v roce 2001 bydleli na území obce platném k 1. 1. 2011

Tab. 1.2 Obyvatelstvo podle pohlaví, druhu pobytu, rodáci a cizinci podle správních obvodů obcí s rozšířenou působností - Jihočeský kraj

výsledky podle trvalého bydliště

Kraj, správní obvody obcí s rozšířenou působností	Počet obcí	Obyvatelstvo celkem	v tom		v tom s pobytem		Narození v obci trvalého bydliště	Z celku cizinci
			muži	ženy	trvalým	dlouhodobým		
Jihočeský kraj k 26.3.2011^[1]	623	637 460	314 063	323 397	628 877	8 583	291 492	14 090
Blatná	26	13 916	6 851	7 065	13 708	208	6 380	331
České Budějovice	79	154 443	75 148	79 295	152 130	2 313	69 889	3 796
Český Krumlov	31	42 099	21 011	21 088	41 108	991	18 178	1 492
Dačice	23	19 778	9 869	9 909	19 702	76	10 165	174
Jindřichův Hradec	58	47 732	23 402	24 330	47 320	412	21 704	708
Kaplice	15	19 846	10 009	9 837	19 114	732	7 866	1 220
Milevsko	26	18 697	9 257	9 440	18 625	72	9 257	147
Písek	49	51 964	25 534	26 430	51 195	769	24 701	982
Prachatice	44	33 602	16 747	16 855	33 329	273	15 364	591
Soběslav	31	22 124	10 927	11 197	22 002	122	10 159	213
Strakonice	69	45 309	22 405	22 904	44 667	642	21 129	1 028
Tábor	79	80 664	39 513	41 151	79 908	756	36 748	1 274
Trhové Sviny	16	18 477	9 323	9 154	18 311	166	8 537	277
Třeboň	25	25 239	12 382	12 857	24 910	329	11 690	683
Týn nad Vltavou	14	14 041	6 998	7 043	13 973	68	6 267	137
Vimperk	21	17 711	8 788	8 923	17 509	202	8 173	448
Vodňany	17	11 818	5 899	5 919	11 366	452	5 285	589
Jihočeský kraj k 1.3.2001^[2]	623	625 267	307 038	318 229	622 488	2 779	300 140	5 190
Blatná	26	13 688	6 684	7 004	13 653	35	6 639	60
České Budějovice	79	147 795	71 982	75 813	146 907	888	72 529	1 564
Český Krumlov	31	40 684	20 332	20 352	40 472	212	18 034	486
Dačice	23	20 308	10 086	10 222	20 273	35	10 835	68
Jindřichův Hradec	58	47 138	22 941	24 197	47 035	103	22 628	275
Kaplice	15	18 885	9 366	9 519	18 608	277	7 619	424
Milevsko	26	19 275	9 486	9 789	19 222	53	9 858	119
Písek	49	51 025	24 876	26 149	50 866	159	25 076	273
Prachatice	44	33 633	16 867	16 766	33 461	172	15 641	335
Soběslav	31	22 020	10 845	11 175	21 976	44	10 425	100
Strakonice	69	45 194	22 191	23 003	45 029	165	21 993	310
Tábor	79	80 753	39 534	41 219	80 488	265	37 557	458
Trhové Sviny	16	17 119	8 523	8 596	17 089	30	8 600	111
Třeboň	25	25 441	12 421	13 020	25 340	101	12 419	199
Týn nad Vltavou	14	13 592	6 759	6 833	13 511	81	6 352	130
Vimperk	21	17 736	8 752	8 984	17 633	103	8 530	165
Vodňany	17	10 981	5 393	5 588	10 925	56	5 405	113

^[1] předběžné výsledky

^[2] údaje o obyvatelstvu včetně počtu obcí jsou přepočteny na území platné k datu sčítání 2011

Tab. 2.1 Obyvatelstvo podle věku a pohlaví podle velikostních skupin obcí v kraji

výsledky podle trvalého bydliště

Území: Jihočeský kraj

Datum sčítání, velikostní skupiny obcí	Obyvatelstvo celkem	v tom ve věku									
		0 - 14 let			15 - 64 let			65 a více let včetně nezjištěno			
		celkem	muži	ženy	celkem	muži	ženy	celkem	muži	ženy	
1.3.1961	573 713	146 153	.	.	364 297	.	.	63 263	.	.	
1.12.1970	577 543	124 472	63 982	60 490	377 398	188 223	189 175	75 673	29 303	46 370	
1.11.1980	613 171	144 977	74 098	70 879	383 843	193 099	190 744	84 351	32 726	51 625	
3.3.1991	622 889	134 392	68 843	65 549	411 744	207 483	204 261	76 753	29 177	47 576	
1.3.2001	625 267	103 831	53 305	50 526	436 402	220 103	216 299	85 034	33 630	51 404	
26.3.2011^[1]	637 460	93 287	47 691	45 596	443 173	224 628	218 545	101 000	41 744	59 256	
Přírůstek (úbytek) mezi sčítáními											
1961 - 1970	absolutně	3 830	-21 681	.	.	13 101	.	.	12 410	.	.
	index (v %)	100,7	85,2	.	.	103,6	.	.	119,6	.	.
1970 - 1980	absolutně	35 628	20 505	10 116	10 389	6 445	4 876	1 569	8 678	3 423	5 255
	index (v %)	106,2	116,5	115,8	117,2	101,7	102,6	100,8	111,5	111,7	111,3
1980 - 1991	absolutně	9 718	-10 585	-5 255	-5 330	27 901	14 384	13 517	-7 598	-3 549	-4 049
	index (v %)	101,6	92,7	92,9	92,5	107,3	107,4	107,1	91,0	89,2	92,2
1991 - 2001	absolutně	2 378	-30 561	-15 538	-15 023	24 658	12 620	12 038	8 281	4 453	3 828
	index (v %)	100,4	77,3	77,4	77,1	106,0	106,1	105,9	110,8	115,3	108,0
2001 - 2011 ^[1]	absolutně	12 193	-10 544	-5 614	-4 930	6 771	4 525	2 246	15 966	8 114	7 852
	index (v %)	102,0	89,8	89,5	90,2	101,6	102,1	101,0	118,8	124,1	115,3
Údaje podle velikostních skupin obcí											
k 26.3.2011 celkem^[1]	637 460	93 287	47 691	45 596	443 173	224 628	218 545	101 000	41 744	59 256	
v tom obce											
do 199 obyvatel	26 312	3 561	1 809	1 752	17 967	9 510	8 457	4 784	2 057	2 727	
200 až 499	65 372	10 024	5 095	4 929	45 551	23 880	21 671	9 797	4 184	5 613	
500 až 999	57 977	9 220	4 848	4 372	40 237	21 036	19 201	8 520	3 593	4 927	
1 000 až 1 999	70 833	10 995	5 597	5 398	49 433	25 390	24 043	10 405	4 325	6 080	
2 000 až 4 999	99 156	14 873	7 605	7 268	69 417	35 436	33 981	14 866	6 131	8 735	
5 000 až 9 999	88 740	12 488	6 419	6 069	61 241	30 900	30 341	15 011	6 134	8 877	
10 000 až 19 999	24 977	3 628	1 798	1 830	17 670	8 766	8 904	3 679	1 564	2 115	
20 000 až 49 999	110 210	15 478	7 838	7 640	76 851	37 955	38 896	17 881	7 223	10 658	
50 000 až 99 999	93 883	13 020	6 682	6 338	64 806	31 755	33 051	16 057	6 533	9 524	
100 000 a více	-	-	-	-	-	-	-	-	-	-	
k 1.3.2001 celkem	625 267	103 831	53 305	50 526	436 402	220 103	216 299	85 034	33 630	51 404	
v tom obce											
do 199 obyvatel	27 665	4 055	2 076	1 979	18 379	9 644	8 735	5 231	2 103	3 128	
200 až 499	62 520	10 533	5 455	5 078	42 522	22 094	20 428	9 465	3 740	5 725	
500 až 999	54 978	9 262	4 811	4 451	37 680	19 686	17 994	8 036	3 087	4 949	
1 000 až 1 999	60 753	10 321	5 334	4 987	42 276	21 548	20 728	8 156	3 204	4 952	
2 000 až 4 999	92 306	15 905	8 189	7 716	64 291	32 643	31 648	12 110	4 746	7 364	
5 000 až 9 999	90 572	15 223	7 797	7 426	63 588	31 761	31 827	11 761	4 728	7 033	
10 000 až 19 999	26 286	4 515	2 313	2 202	18 971	9 505	9 466	2 800	1 104	1 696	
20 000 až 49 999	112 848	18 648	9 489	9 159	79 630	39 201	40 429	14 570	5 790	8 780	
50 000 až 99 999	97 339	15 369	7 841	7 528	69 065	34 021	35 044	12 905	5 128	7 777	
100 000 a více	-	-	-	-	-	-	-	-	-	-	

^[1] předběžné výsledky

Tab. 2.2 Obyvatelstvo podle věku a pohlaví podle správních obvodů obcí s rozšířenou působností - Jihočeský kraj

výsledky podle trvalého bydliště

Kraj, správní obvody obcí s rozšířenou působností	Obyvatelstvo celkem	v tom ve věku								
		0 - 14 let			15 - 64 let			65 a více let včetně nezjištěno		
		celkem	muži	ženy	celkem	muži	ženy	celkem	muži	ženy
Jihočeský kraj k 26.3.2011^[1]	637 460	93 287	47 691	45 596	443 173	224 628	218 545	101 000	41 744	59 256
Blatná	13 916	1 889	1 007	882	9 605	4 812	4 793	2 422	1 032	1 390
České Budějovice	154 443	22 628	11 584	11 044	107 399	53 445	53 954	24 416	10 119	14 297
Český Krumlov	42 099	6 654	3 342	3 312	29 641	15 184	14 457	5 804	2 485	3 319
Dačice	19 778	2 916	1 520	1 396	13 776	7 093	6 683	3 086	1 256	1 830
Jindřichův Hradec	47 732	7 088	3 587	3 501	33 316	16 796	16 520	7 328	3 019	4 309
Kaplice	19 846	3 175	1 650	1 525	14 259	7 317	6 942	2 412	1 042	1 370
Milevsko	18 697	2 457	1 248	1 209	12 727	6 567	6 160	3 513	1 442	2 071
Písek	51 964	7 553	3 909	3 644	35 566	18 005	17 561	8 845	3 620	5 225
Prachatice	33 602	5 145	2 595	2 550	23 769	12 179	11 590	4 688	1 973	2 715
Soběslav	22 124	3 130	1 555	1 575	15 106	7 762	7 344	3 888	1 610	2 278
Strakonice	45 309	6 380	3 233	3 147	31 521	16 177	15 344	7 408	2 995	4 413
Tábor	80 664	11 410	5 881	5 529	55 618	28 040	27 578	13 636	5 592	8 044
Trhové Sviny	18 477	2 788	1 475	1 313	12 996	6 731	6 265	2 693	1 117	1 576
Třeboň	25 239	3 543	1 797	1 746	17 424	8 852	8 572	4 272	1 733	2 539
Týn nad Vltavou	14 041	2 157	1 081	1 076	9 896	5 101	4 795	1 988	816	1 172
Vimperk	17 711	2 599	1 334	1 265	12 343	6 309	6 034	2 769	1 145	1 624
Vodňany	11 818	1 775	893	882	8 211	4 258	3 953	1 832	748	1 084
Jihočeský kraj k 1.3.2001	625 267	103 831	53 305	50 526	436 402	220 103	216 299	85 034	33 630	51 404
Blatná	13 688	2 162	1 099	1 063	9 413	4 754	4 659	2 113	831	1 282
České Budějovice	147 795	23 817	12 191	11 626	104 456	52 047	52 409	19 522	7 744	11 778
Český Krumlov	40 684	7 286	3 724	3 562	28 882	14 840	14 042	4 516	1 768	2 748
Dačice	20 308	3 524	1 841	1 683	14 052	7 154	6 898	2 732	1 091	1 641
Jindřichův Hradec	47 138	7 945	4 045	3 900	32 826	16 447	16 379	6 367	2 449	3 918
Kaplice	18 885	3 411	1 765	1 646	13 671	6 867	6 804	1 803	734	1 069
Milevsko	19 275	3 088	1 586	1 502	13 339	6 775	6 564	2 848	1 125	1 723
Písek	51 025	8 190	4 229	3 961	35 064	17 660	17 404	7 771	2 987	4 784
Prachatice	33 633	5 975	3 109	2 866	23 835	12 188	11 647	3 823	1 570	2 253
Soběslav	22 020	3 533	1 809	1 724	15 152	7 731	7 421	3 335	1 305	2 030
Strakonice	45 194	7 314	3 767	3 547	31 595	15 863	15 732	6 285	2 561	3 724
Tábor	80 753	12 962	6 600	6 362	55 812	28 137	27 675	11 979	4 797	7 182
Trhové Sviny	17 119	2 898	1 485	1 413	11 911	6 145	5 766	2 310	893	1 417
Třeboň	25 441	4 279	2 231	2 048	17 406	8 708	8 698	3 756	1 482	2 274
Týn nad Vltavou	13 592	2 659	1 369	1 290	9 086	4 643	4 443	1 847	747	1 100
Vimperk	17 736	2 968	1 502	1 466	12 346	6 285	6 061	2 422	965	1 457
Vodňany	10 981	1 820	953	867	7 556	3 859	3 697	1 605	581	1 024

^[1] předběžné výsledky

Tab. 3.1 Obyvatelstvo podle rodinného stavu podle velikostních skupin obcí v kraji

výsledky podle trvalého bydliště

Území: Jihočeský kraj

Datum sčítání, velikostní skupiny obcí	Muži celkem	z toho podle rodinného stavu				Ženy celkem	z toho podle rodinného stavu			
		svobodní	ženatí	rozvedení	ovdovělí		svobodné	vdané	rozvedené	ovdovělé
1.3.1961	279 401	294 312
1.12.1970	281 508	296 035
1.11.1980	299 923	.	154 818	.	.	313 248	.	155 200	.	.
3.3.1991	305 503	129 713	156 068	12 088	7 464	317 386	103 911	156 051	15 546	41 779
1.3.2001	307 038	130 780	147 585	19 591	7 316	318 229	104 512	147 747	24 379	39 854
26.3.2011^[1]	314 063	139 690	137 111	28 615	7 971	323 397	112 668	136 745	34 704	38 766
Přírůstek (úbytek) mezi sčítáními										
1961 - 1970	absolutně 2 107	1 723
	index (v %) 100,8	100,6
1970 - 1980	absolutně 18 415	17 213
	index (v %) 106,5	105,8
1980 - 1991	absolutně 5 580	.	1 250	.	.	4 138	.	851	.	.
	index (v %) 101,9	.	100,8	.	.	101,3	.	100,5	.	.
1991 - 2001	absolutně 1 535	1 067	-8 483	7 503	-148	843	601	-8 304	8 833	-1 925
	index (v %) 100,5	100,8	94,6	162,1	98,0	100,3	100,6	94,7	156,8	95,4
2001 - 2011 ^[1]	absolutně 7 025	8 910	-10 474	9 024	655	5 168	8 156	-11 002	10 325	-1 088
	index (v %) 102,3	106,8	92,9	146,1	109,0	101,6	107,8	92,6	142,4	97,3
Údaje podle velikostních skupin obcí										
k 26.3.2011 celkem^[1]	314 063	139 690	137 111	28 615	7 971	323 397	112 668	136 745	34 704	38 766
v tom obce										
do 199 obyvatel	13 376	5 901	5 984	1 088	380	12 936	4 285	5 838	886	1 916
200 až 499	33 159	14 997	14 558	2 726	825	32 213	11 478	14 271	2 421	4 009
500 až 999	29 477	13 501	12 720	2 477	731	28 500	10 007	12 500	2 361	3 592
1 000 až 1 999	35 312	15 864	15 671	2 865	806	35 521	12 652	15 527	3 013	4 202
2 000 až 4 999	49 172	22 141	21 389	4 328	1 248	49 984	17 629	21 342	4 950	6 025
5 000 až 9 999	43 453	19 033	19 292	3 909	1 125	45 287	15 373	19 280	4 975	5 602
10 000 až 19 999	12 128	5 401	5 139	1 177	330	12 849	4 574	5 205	1 617	1 368
20 000 až 49 999	53 016	23 270	22 996	5 308	1 344	57 194	19 866	23 251	7 489	6 524
50 000 až 99 999	44 970	19 582	19 362	4 737	1 182	48 913	16 804	19 531	6 992	5 528
100 000 a více	-	-	-	-	-	-	-	-	-	-
k 1.3.2001 celkem	307 038	130 780	147 585	19 591	7 316	318 229	104 512	147 747	24 379	39 854
v tom obce										
do 199 obyvatel	13 823	5 933	6 666	713	451	13 842	4 166	6 525	672	2 426
200 až 499	31 289	13 695	14 876	1 720	835	31 231	10 148	14 800	1 530	4 604
500 až 999	27 584	12 291	12 909	1 551	715	27 394	8 870	12 825	1 518	4 068
1 000 až 1 999	30 086	13 176	14 487	1 636	666	30 667	10 145	14 468	1 812	4 041
2 000 až 4 999	45 578	19 646	21 802	2 843	1 079	46 728	15 574	21 808	3 303	5 846
5 000 až 9 999	44 286	18 650	21 744	2 665	996	46 286	15 216	21 854	3 532	5 431
10 000 až 19 999	12 922	5 595	6 009	939	286	13 364	4 653	6 048	1 242	1 363
20 000 až 49 999	54 480	22 652	26 485	3 865	1 227	58 368	19 444	26 723	5 461	6 506
50 000 až 99 999	46 990	19 142	22 607	3 659	1 061	50 349	16 296	22 696	5 309	5 569
100 000 a více	-	-	-	-	-	-	-	-	-	-

^[1] předběžné výsledky

Tab. 3.2 Obyvatelstvo podle rodinného stavu podle správních obvodů obcí s rozšířenou působností - Jihočeský kraj

výsledky podle trvalého bydliště

Kraj, správní obvody obcí s rozšířenou působností	Muži celkem	z toho podle rodinného stavu				Ženy celkem	z toho podle rodinného stavu			
		svobodní	ženatí	rozvedení	ovdovělí		svobodné	vdané	rozvedené	ovdovělé
Jihočeský kraj k 26.3.2011^[1]	314 063	139 690	137 111	28 615	7 971	323 397	112 668	136 745	34 704	38 766
Blatná	6 851	3 043	3 018	595	178	7 065	2 420	3 041	656	942
České Budějovice	75 148	32 764	33 395	7 022	1 819	79 295	27 580	33 457	9 461	8 706
Český Krumlov	21 011	9 658	8 534	2 110	542	21 088	7 783	8 481	2 404	2 212
Dačice	9 869	4 564	4 341	732	226	9 909	3 491	4 332	826	1 254
Jindřichův Hradec	23 402	10 474	10 158	2 129	611	24 330	8 709	10 189	2 548	2 868
Kaplice	10 009	4 689	4 075	982	241	9 837	3 709	4 002	1 116	1 001
Milevsko	9 257	4 008	4 278	697	263	9 440	3 086	4 248	740	1 363
Písek	25 534	11 210	10 993	2 618	653	26 430	8 976	10 961	3 104	3 355
Prachatice	16 747	7 767	7 085	1 470	401	16 855	6 107	7 077	1 720	1 938
Soběslav	10 927	4 727	4 931	935	319	11 197	3 732	4 911	1 057	1 490
Strakonice	22 405	9 930	9 907	1 936	589	22 904	7 719	9 836	2 401	2 920
Tábor	39 513	17 203	17 790	3 488	986	41 151	13 924	17 726	4 297	5 178
Trhové Sviny	9 323	4 216	3 974	846	257	9 154	3 217	3 941	858	1 123
Třeboň	12 382	5 527	5 425	1 082	338	12 857	4 453	5 407	1 275	1 710
Týn nad Vltavou	6 998	3 246	2 918	652	180	7 043	2 564	2 898	749	826
Vimperk	8 788	4 033	3 738	786	222	8 923	3 141	3 722	903	1 140
Vodňany	5 899	2 631	2 551	535	146	5 919	2 057	2 516	589	740
Jihočeský kraj k 1.3.2001	307 038	130 780	147 585	19 591	7 316	318 229	104 512	147 747	24 379	39 854
Blatná	6 684	2 817	3 290	374	190	7 004	2 241	3 307	416	1 020
České Budějovice	71 982	29 656	35 165	4 958	1 587	75 813	24 514	35 236	6 763	8 738
Český Krumlov	20 332	9 120	9 131	1 529	435	20 352	7 119	9 131	1 764	2 244
Dačice	10 086	4 579	4 755	502	224	10 222	3 546	4 788	552	1 322
Jindřichův Hradec	22 941	9 797	11 081	1 424	554	24 197	8 180	11 143	1 743	2 968
Kaplice	9 366	4 271	4 204	668	179	9 519	3 423	4 260	833	950
Milevsko	9 486	4 029	4 720	453	237	9 789	3 119	4 723	493	1 414
Písek	24 876	10 392	11 889	1 806	629	26 149	8 240	11 889	2 261	3 631
Prachatice	16 867	7 586	7 714	1 063	380	16 766	5 828	7 714	1 228	1 882
Soběslav	10 845	4 560	5 352	621	271	11 175	3 514	5 343	720	1 548
Strakonice	22 191	9 416	10 691	1 378	604	23 003	7 374	10 708	1 741	3 055
Tábor	39 534	16 444	19 624	2 342	960	41 219	13 191	19 597	2 938	5 329
Trhové Sviny	8 523	3 729	4 044	504	215	8 596	2 846	4 038	532	1 152
Třeboň	12 421	5 280	6 041	731	311	13 020	4 254	6 051	919	1 747
Týn nad Vltavou	6 759	2 981	3 183	374	176	6 833	2 311	3 179	462	862
Vimperk	8 752	3 818	4 122	526	221	8 984	3 003	4 068	659	1 160
Vodňany	5 393	2 305	2 579	338	143	5 588	1 809	2 572	355	832

^[1] předběžné výsledky

Tab. 4.1 Obyvatelstvo ve věku 15 a více let podle nejvyššího ukončeného vzdělání podle velikostních skupin obcí v kraji

výsledky podle trvalého bydliště

Území: Jihočeský kraj

Datum sčítání, velikostní skupiny obcí	Obyvatelstvo ve věku 15 a více let	z toho nejvyšší ukončené vzdělání					
		základní vč. neukončeného	střední vč. vyučení (bez maturity)	úplné střední (s maturitou) a vyšší odborné ^[1]	vysokoškolské	bez vzdělání	
1.11.1980	468 194	222 054	144 402	79 864	19 019	871	
3.3.1991	488 497	165 745	172 011	113 421	30 750	1 897	
1.3.2001	521 436	122 772	201 825	148 254	40 468	1 990	
26.3.2011^[2]	544 173	98 196	188 613	171 484	60 313	2 821	
Přírůstek (úbytek) mezi sčítáními							
1980 - 1991	absolutně	20 303	-56 309	27 609	33 557	11 731	1 026
	index (v %)	104,3	74,6	119,1	142,0	161,7	217,8
1991 - 2001	absolutně	32 939	-42 973	29 814	34 833	9 718	93
	index (v %)	106,7	74,1	117,3	130,7	131,6	104,9
2001 - 2011 ^[2]	absolutně	22 737	-24 576	-13 212	23 230	19 845	831
	index (v %)	104,4	80,0	93,5	115,7	149,0	141,8
Údaje podle velikostních skupin obcí							
k 26.3.2011 celkem^[2]	544 173	98 196	188 613	171 484	60 313	2 821	
v tom obce							
	do 199 obyvatel	22 751	5 203	9 247	5 712	1 505	219
	200 až 499	55 348	11 837	22 090	14 584	4 088	397
	500 až 999	48 757	10 314	19 395	13 048	3 601	363
	1 000 až 1 999	59 838	11 615	22 051	17 593	5 687	380
	2 000 až 4 999	84 283	16 451	31 186	24 907	7 990	421
	5 000 až 9 999	76 252	13 401	26 657	25 134	7 769	279
	10 000 až 19 999	21 349	3 707	6 688	7 124	2 669	97
	20 000 až 49 999	94 732	14 353	28 923	34 239	13 225	356
	50 000 až 99 999	80 863	11 315	22 376	29 143	13 779	309
	100 000 a více	-	-	-	-	-	-
k 1.3.2001 celkem	521 436	122 772	201 825	148 254	40 468	1 990	
v tom obce							
	do 199 obyvatel	23 610	7 867	10 004	4 504	813	190
	200 až 499	51 987	15 725	22 709	10 675	1 986	301
	500 až 999	45 716	13 434	19 696	9 827	1 981	300
	1 000 až 1 999	50 432	13 454	21 004	12 462	2 785	228
	2 000 až 4 999	76 401	19 623	31 485	19 790	4 492	288
	5 000 až 9 999	75 349	16 069	29 626	23 056	5 554	216
	10 000 až 19 999	21 771	4 617	7 874	6 906	2 029	65
	20 000 až 49 999	94 200	17 578	32 967	32 114	10 221	218
	50 000 až 99 999	81 970	14 405	26 460	28 920	10 607	184
	100 000 a více	-	-	-	-	-	-

^[1] včetně nástavbového

^[2] předběžné výsledky

Tab. 4.2 Obyvatelstvo ve věku 15 a více let podle nejvyššího ukončeného vzdělání podle správních obvodů obcí s rozšířenou působností - Jihočeský kraj

výsledky podle trvalého bydliště

Kraj, správní obvody obcí s rozšířenou působností	Obyvatelstvo ve věku 15 a více let	z toho nejvyšší ukončené vzdělání				
		základní vč. neukončeného	střední vč. vyučení (bez maturity)	úplné střední (s maturitou) a vyšší odborné ^[1]	vysokoškolské	bez vzdělání
Jihočeský kraj k 26.3.2011^[2]	544 173	98 196	188 613	171 484	60 313	2 821
Blatná	12 027	2 390	4 394	3 708	969	131
České Budějovice	131 815	19 601	39 568	45 697	20 774	485
Český Krumlov	35 445	7 746	12 430	9 722	3 094	257
Dačice	16 862	3 689	6 775	4 415	1 288	101
Jindřichův Hradec	40 644	8 046	14 940	11 983	3 849	300
Kaplice	16 671	3 576	6 207	4 590	1 132	125
Milevsko	16 240	3 038	6 235	5 048	1 299	113
Písek	44 411	7 509	14 963	14 900	5 070	180
Prachatice	28 457	5 614	10 550	8 456	2 515	148
Soběslav	18 994	3 757	7 283	5 637	1 595	85
Strakonice	38 929	6 724	13 728	12 489	3 962	245
Tábor	69 254	11 547	23 571	23 288	8 391	212
Trhové Sviny	15 689	3 270	6 168	4 196	1 284	106
Třeboň	21 696	4 514	7 948	6 515	1 928	83
Týn nad Vltavou	11 884	2 310	4 601	3 487	1 027	44
Vimperk	15 112	2 918	5 438	4 501	1 393	154
Vodňany	10 043	1 947	3 814	2 852	743	52
Jihočeský kraj k 1.3.2001	521 436	122 772	201 825	148 254	40 468	1 990
Blatná	11 526	3 087	4 561	3 099	612	80
České Budějovice	123 978	24 309	43 155	40 661	13 847	299
Český Krumlov	33 398	9 190	13 245	8 213	2 068	242
Dačice	16 784	4 969	6 981	3 821	809	79
Jindřichův Hradec	39 193	9 926	15 881	10 187	2 611	193
Kaplice	15 474	4 093	6 397	3 941	748	119
Milevsko	16 187	3 983	6 751	4 319	903	73
Písek	42 835	9 375	16 177	13 112	3 530	102
Prachatice	27 658	7 112	11 230	7 150	1 668	107
Soběslav	18 487	4 721	7 643	4 881	1 030	50
Strakonice	37 880	8 786	14 885	10 953	2 649	202
Tábor	67 791	14 820	25 782	20 305	6 030	132
Trhové Sviny	14 221	4 180	6 030	3 159	667	75
Třeboň	21 162	5 361	8 523	5 579	1 268	89
Týn nad Vltavou	10 933	2 715	4 680	2 801	602	23
Vimperk	14 768	3 833	5 950	3 791	923	92
Vodňany	9 161	2 312	3 954	2 282	503	33

^[1] včetně nástavbového

^[2] předběžné výsledky

Tab. 5.1 Obyvatelstvo podle ekonomické aktivity podle velikostních skupin obcí v kraji

výsledky podle trvalého bydliště

Území: Jihočeský kraj

Datum sčítání, velikostní skupiny obcí	Obyvatelstvo celkem	z toho podle ekonomické aktivity							
		ekonomicky aktivní ^[1]	v tom					nezaměstnaní	ekonomicky neaktivní
			zaměstnaní	z toho					
				zaměstnanci	zaměstnavatelé	osoby pracující na vlastní účet			
1.3.1961	573 713	289 875	283 838	
1.12.1970	577 543	295 991	281 552	
1.11.1980	613 171	320 527	292 644	
3.3.1991	622 889	328 880	322 398	.	.	.	6 482	294 009	
1.3.2001	625 267	320 546	300 237	245 897	10 281	35 779	20 309	300 155	
26.3.2011^[2]	637 460	316 568	289 935	225 367	9 636	36 977	26 633	290 503	
Přírůstek (úbytek) mezi sčítáními									
1961 - 1970	absolutně	3 830	6 116	-2 286	
	index (v %)	100,7	102,1	99,2	
1970 - 1980	absolutně	35 628	24 536	11 092	
	index (v %)	106,2	108,3	103,9	
1980 - 1991	absolutně	9 718	8 353	1 365	
	index (v %)	101,6	102,6	100,5	
1991 - 2001	absolutně	2 378	-8 334	-22 161	.	.	13 827	6 146	
	index (v %)	100,4	97,5	93,1	.	.	313,3	102,1	
2001 - 2011 ^[2]	absolutně	12 193	-3 978	-10 302	-20 530	-645	1 198	6 324	
	index (v %)	102,0	98,8	96,6	91,7	93,7	103,3	131,1	
Údaje podle velikostních skupin obcí									
k 26.3.2011 celkem^[2]	637 460	316 568	289 935	225 367	9 636	36 977	26 633	290 503	
v tom obce									
do 199 obyvatel	26 312	12 591	11 438	8 676	289	1 686	1 153	12 560	
200 až 499	65 372	32 075	29 185	22 348	814	4 088	2 890	30 145	
500 až 999	57 977	28 399	25 832	20 012	698	3 405	2 567	26 902	
1 000 až 1 999	70 833	35 143	32 327	24 816	1 084	4 390	2 816	32 372	
2 000 až 4 999	99 156	49 507	45 110	35 476	1 470	5 583	4 397	45 287	
5 000 až 9 999	88 740	44 064	40 441	31 757	1 272	4 872	3 623	40 578	
10 000 až 19 999	24 977	12 630	11 600	8 969	513	1 477	1 030	10 993	
20 000 až 49 999	110 210	55 383	50 726	39 564	1 888	6 107	4 657	49 719	
50 000 až 99 999	93 883	46 776	43 276	33 749	1 608	5 369	3 500	41 947	
100 000 a více	-	-	-	-	-	-	-	-	
k 1.3.2001 celkem	625 267	320 546	300 237	245 897	10 281	35 779	20 309	300 155	
v tom obce									
do 199 obyvatel	27 665	13 027	12 133	9 595	.	.	894	14 464	
200 až 499	62 520	30 584	28 470	23 026	.	.	2 114	31 516	
500 až 999	54 978	27 379	25 425	20 745	.	.	1 954	27 243	
1 000 až 1 999	60 753	30 760	28 785	23 171	.	.	1 975	29 692	
2 000 až 4 999	92 306	47 151	44 257	36 906	.	.	2 894	44 676	
5 000 až 9 999	90 572	46 787	43 926	36 391	.	.	2 861	43 143	
10 000 až 19 999	26 286	14 493	13 587	11 049	.	.	906	11 608	
20 000 až 49 999	112 848	59 209	55 442	45 759	.	.	3 767	52 798	
50 000 až 99 999	97 339	51 156	48 212	39 255	.	.	2 944	45 015	
100 000 a více	-	-	-	-	.	.	-	-	

^[1] včetně pomáhajících rodinných příslušníků

^[2] předběžné výsledky

Tab. 5.2 Obyvatelstvo podle ekonomické aktivity podle správních obvodů obcí s rozšířenou působností - Jihočeský kraj

výsledky podle trvalého bydliště

Kraj, správní obvody obcí s rozšířenou působností	Obyvatelstvo celkem	z toho podle ekonomické aktivity						ekonomicky neaktivní
		ekonomicky aktivní ^[1]	v tom				nezaměstnaní	
			zaměstnaní	z toho				
				zaměstnanci	zaměstnavatelé	osoby pracující na vlastní účet		
Jihočeský kraj k 26.3.2011^[2]	637 460	316 568	289 935	225 367	9 636	36 977	26 633	290 503
Blatná	13 916	6 806	6 279	4 971	160	731	527	6 459
České Budějovice	154 443	77 822	72 375	55 916	2 883	9 416	5 447	69 184
Český Krumlov	42 099	20 822	18 481	14 390	669	2 418	2 341	18 661
Dačice	19 778	9 683	8 640	6 806	224	1 033	1 043	9 250
Jindřichův Hradec	47 732	23 179	21 237	16 590	657	2 691	1 942	22 379
Kaplice	19 846	10 015	9 066	7 115	228	1 067	949	8 478
Milevsko	18 697	9 061	8 352	6 394	254	1 099	709	8 925
Písek	51 964	25 474	23 383	17 979	837	2 918	2 091	23 934
Prachatice	33 602	16 882	15 504	11 930	533	1 988	1 378	15 179
Soběslav	22 124	10 711	9 588	7 427	296	1 302	1 123	10 487
Strakonice	45 309	22 329	20 460	16 074	591	2 418	1 869	20 592
Tábor	80 664	40 442	36 706	28 523	1 210	4 847	3 736	37 134
Trhové Sviny	18 477	9 247	8 542	6 757	208	1 006	705	8 307
Třeboň	25 239	12 607	11 561	9 210	310	1 462	1 046	11 727
Týn nad Vltavou	14 041	7 143	6 596	5 321	175	705	547	6 354
Vimperk	17 711	8 624	8 000	6 010	267	1 194	624	8 165
Vodňany	11 818	5 721	5 165	3 954	134	682	556	5 288
Jihočeský kraj k 1.3.2001	625 267	320 546	300 237	245 897	10 281	35 779	20 309	300 155
Blatná	13 688	6 862	6 373	5 250	.	.	489	6 774
České Budějovice	147 795	77 295	73 304	59 325	.	.	3 991	69 118
Český Krumlov	40 684	21 805	19 736	16 075	.	.	2 069	18 588
Dačice	20 308	10 033	9 263	7 800	.	.	770	10 188
Jindřichův Hradec	47 138	24 043	22 618	18 792	.	.	1 425	22 858
Kaplice	18 885	10 300	9 565	7 975	.	.	735	8 439
Milevsko	19 275	9 552	8 820	7 005	.	.	732	9 620
Písek	51 025	25 979	24 100	19 501	.	.	1 879	24 639
Prachatice	33 633	17 291	16 273	13 306	.	.	1 018	16 068
Soběslav	22 020	10 949	10 258	8 361	.	.	691	10 960
Strakonice	45 194	22 831	21 255	17 706	.	.	1 576	22 074
Tábor	80 753	41 206	38 765	31 812	.	.	2 441	38 972
Trhové Sviny	17 119	8 639	8 138	6 752	.	.	501	8 388
Třeboň	25 441	12 716	12 037	10 267	.	.	679	12 473
Týn nad Vltavou	13 592	6 839	6 452	5 386	.	.	387	6 677
Vimperk	17 736	8 728	8 196	6 463	.	.	532	8 876
Vodňany	10 981	5 478	5 084	4 121	.	.	394	5 443

^[1] včetně pomáhajících rodinných příslušníků

^[2] předběžné výsledky

Tab. 6.1 Obyvatelstvo podle národnosti podle velikostních skupin obcí v kraji

výsledky podle trvalého bydliště

Území: Jihočeský kraj

Datum sčítání, velikostní skupiny obcí	Obyvatelstvo celkem	z toho národnost								
		česká	moravská	slezská	slovenská	polská	německá	romská	neuvedeno	
1.3.1961	573 713	
1.12.1970	577 543	
1.11.1980	613 171	589 877	.	.	18 127	469	1 809	.	.	
3.3.1991	622 889	593 114	7 081	165	16 042	495	1 576	1 772	757	
1.3.2001	625 267	594 992	1 318	40	9 025	459	1 423	613	12 676	
26.3.2011^[1]	637 460	459 307	1 216	40	6 672	356	707	274	159 625	
Přírůstek (úbytek) mezi sčítáními										
1961 - 1970	absolutně 3 830	
	index (v %)	100,7	
1970 - 1980	absolutně 35 628	
	index (v %)	106,2	
1980 - 1991	absolutně 9 718	3 237	.	.	-2 085	26	-233	.	.	
	index (v %)	101,6	100,5	.	88,5	105,5	87,1	.	.	
1991 - 2001	absolutně 2 378	1 878	-5 763	-125	-7 017	-36	-153	-1 159	11 919	
	index (v %)	100,4	100,3	18,6	24,2	56,3	92,7	34,6	1 674,5	
2001 - 2011 ^[1]	absolutně 12 193	-135 685	-102	-	-2 353	-103	-716	-339	146 949	
	index (v %)	102,0	77,2	92,3	100,0	73,9	77,6	49,7	1 259,3	
Údaje podle velikostních skupin obcí										
k 26.3.2011 celkem^[1]	637 460	459 307	1 216	40	6 672	356	707	274	159 625	
v tom obce										
do 199 obyvatel	26 312	18 917	38	1	189	14	22	5	6 944	
200 až 499	65 372	46 510	99	3	607	37	79	11	17 272	
500 až 999	57 977	41 110	128	3	576	28	81	10	15 467	
1 000 až 1 999	70 833	50 319	100	1	799	34	124	9	18 586	
2 000 až 4 999	99 156	70 274	162	6	980	59	116	91	25 939	
5 000 až 9 999	88 740	64 178	276	14	918	42	78	26	21 768	
10 000 až 19 999	24 977	17 828	22	1	337	20	92	18	6 190	
20 000 až 49 999	110 210	80 691	197	6	1 292	87	44	70	26 193	
50 000 až 99 999	93 883	69 480	194	5	974	35	71	34	21 266	
100 000 a více	-	-	-	-	-	-	-	-	-	
k 1.3.2001 celkem	625 267	594 992	1 318	40	9 025	459	1 423	613	12 676	
v tom obce										
do 199 obyvatel	27 665	26 715	42	2	298	18	23	10	415	
200 až 499	62 520	59 742	86	1	904	39	142	55	1 176	
500 až 999	54 978	52 417	146	3	862	33	135	18	960	
1 000 až 1 999	60 753	57 385	80	1	1 240	59	256	27	1 182	
2 000 až 4 999	92 306	87 425	163	7	1 484	92	278	56	2 042	
5 000 až 9 999	90 572	86 415	247	8	1 189	53	168	46	1 845	
10 000 až 19 999	26 286	24 633	67	2	503	33	189	56	599	
20 000 až 49 999	112 848	108 087	274	6	1 425	78	79	220	1 922	
50 000 až 99 999	97 339	92 173	213	10	1 120	54	153	125	2 535	
100 000 a více	-	-	-	-	-	-	-	-	-	

^[1] předběžné výsledky

**Tab. 6.2 Obyvatelstvo podle národnosti podle správních obvodů obcí s rozšířenou působností
- Jihočeský kraj**

výsledky podle trvalého bydliště

Kraj, správní obvody obcí s rozšířenou působností	Obyvatelstvo celkem	z toho národnost							
		česká	moravská	slezská	slovenská	polská	německá	romská	neuvedeno
Jihočeský kraj k 26.3.2011^[1]	637 460	459 307	1 216	40	6 672	356	707	274	159 625
Blatná	13 916	10 012	6	-	112	1	1	1	3 589
České Budějovice	154 443	114 865	253	9	1 397	50	135	42	35 232
Český Krumlov	42 099	28 418	78	2	858	56	213	73	11 604
Dačice	19 778	13 733	310	-	103	5	3	1	5 340
Jindřichův Hradec	47 732	33 461	98	3	383	40	23	14	13 241
Kaplice	19 846	12 608	37	2	506	19	53	-	6 000
Milevsko	18 697	13 901	9	-	82	2	8	4	4 530
Písek	51 964	38 231	48	1	603	45	24	44	12 251
Prachatice	33 602	23 623	28	1	449	25	74	18	8 848
Soběslav	22 124	16 233	13	1	143	14	7	7	5 532
Strakonice	45 309	32 965	29	4	345	32	27	17	11 373
Tábor	80 664	59 422	157	4	809	33	26	22	19 272
Trhové Sviny	18 477	13 151	25	-	215	6	21	2	4 833
Třeboň	25 239	17 841	45	3	235	10	26	15	6 599
Týn nad Vltavou	14 041	10 234	46	8	145	3	12	3	3 474
Vimperk	17 711	12 444	28	2	173	10	50	8	4 693
Vodňany	11 818	8 165	6	-	114	5	4	3	3 214
Jihočeský kraj k 1.3.2001	625 267	594 992	1 318	40	9 025	459	1 423	613	12 676
Blatná	13 688	13 400	10	-	86	1	12	1	126
České Budějovice	147 795	140 628	255	11	1 545	77	276	143	3 477
Český Krumlov	40 684	36 947	97	6	1 539	93	442	60	1 046
Dačice	20 308	19 526	263	2	159	6	12	15	245
Jindřichův Hradec	47 138	45 298	94	3	487	60	55	47	823
Kaplice	18 885	16 955	45	-	879	17	119	10	509
Milevsko	19 275	18 624	16	-	112	7	18	23	367
Písek	51 025	49 010	71	3	611	27	56	79	856
Prachatice	33 633	31 281	52	2	789	36	143	35	1 019
Soběslav	22 020	21 380	29	2	163	12	7	4	333
Strakonice	45 194	43 692	42	2	364	36	30	106	652
Tábor	80 753	77 455	221	4	1 028	36	50	58	1 447
Trhové Sviny	17 119	16 234	18	1	360	10	44	9	354
Třeboň	25 441	24 386	37	1	308	16	36	12	486
Týn nad Vltavou	13 592	13 047	35	1	196	5	18	-	177
Vimperk	17 736	16 610	25	1	294	13	97	6	530
Vodňany	10 981	10 519	8	1	105	7	8	5	229

^[1] předběžné výsledky

Tab. 7.1 Obyvatelstvo podle náboženské víry podle velikostních skupin obcí v kraji

výsledky podle trvalého bydliště

Území: Jihočeský kraj

Datum sčítání, velikostní skupiny obcí	Obyvatelstvo celkem	v tom podle náboženské víry						
		věřící hlásící se k církvi, náboženské společnosti ^[1]	z toho			věřící nehlásící se k církvi, náboženské společnosti	bez náboženské víry	neuvedeno
			Církev římsko-katolická	Církev česko-slovenská husitská	Česko-bratrská církev evangelická			
3.3.1991	622 889	313 031	295 173	8 802	6 150	.	207 298	102 560
1.3.2001	625 267	216 757	191 352	5 015	3 064	.	328 670	79 840
26.3.2011^[2]	637 460	85 808	68 329	2 023	1 435	46 105	196 325	309 222
Přírůstek (úbytek) mezi sčítáními								
1991 - 2001	absolutně 2 378	-96 274	-103 821	-3 787	-3 086	.	121 372	-22 720
	index (v %)	100,4	69,2	64,8	57,0	.	158,5	77,8
2001 - 2011 ^[2]	absolutně 12 193	-130 949	-123 023	-2 992	-1 629	.	-132 345	229 382
	index (v %)	102,0	39,6	35,7	40,3	.	59,7	387,3
Údaje podle velikostních skupin obcí								
k 26.3.2011 celkem^[2]	637 460	85 808	68 329	2 023	1 435	46 105	196 325	309 222
v tom obce								
do 199 obyvatel	26 312	4 710	4 005	68	54	1 764	6 296	13 542
200 až 499	65 372	10 199	8 618	116	84	4 471	17 491	33 211
500 až 999	57 977	8 349	6 830	148	125	3 798	15 854	29 976
1 000 až 1 999	70 833	10 801	8 859	226	126	5 100	19 706	35 226
2 000 až 4 999	99 156	13 076	10 534	300	179	6 847	30 888	48 345
5 000 až 9 999	88 740	11 918	9 494	216	204	6 530	27 775	42 517
10 000 až 19 999	24 977	2 973	2 321	67	31	1 911	8 456	11 637
20 000 až 49 999	110 210	12 265	9 030	421	339	7 780	37 907	52 258
50 000 až 99 999	93 883	11 517	8 638	461	293	7 904	31 952	42 510
100 000 a více	-	-	-	-	-	-	-	-
k 1.3.2001 celkem	625 267	216 757	191 352	5 015	3 064	.	328 670	79 840
v tom obce								
do 199 obyvatel	27 665	13 595	12 581	176	107	.	10 569	3 501
200 až 499	62 520	27 363	25 295	322	197	.	26 744	8 413
500 až 999	54 978	22 350	20 309	335	323	.	25 548	7 080
1 000 až 1 999	60 753	24 919	22 379	513	246	.	27 606	8 228
2 000 až 4 999	92 306	31 681	28 104	676	423	.	48 050	12 575
5 000 až 9 999	90 572	30 262	26 790	528	484	.	48 779	11 531
10 000 až 19 999	26 286	7 428	6 464	147	71	.	15 319	3 539
20 000 až 49 999	112 848	31 067	26 134	1 138	708	.	69 043	12 738
50 000 až 99 999	97 339	28 092	23 296	1 180	505	.	57 012	12 235
100 000 a více	-	-	-	-	-	.	-	-

^[1] v roce 1991 a 2001 včetně věřících nehlásících se ke konkrétní církvi

^[2] předběžné výsledky

Tab. 7.2 Obyvatelstvo podle náboženské víry podle správních obvodů obcí s rozšířenou působností - Jihočeský kraj

výsledky podle trvalého bydliště

Kraj, správní obvody obcí s rozšířenou působností	Obyvatelstvo celkem	v tom podle náboženské víry						
		věřící hlásící se k církvi, náboženské společnosti ^[1]	z toho			věřící nehlásící se k církvi, náboženské společnosti	bez náboženské víry	neuvedeno
			Církev římsko-katolická	Církev česko-slovenská husitská	Česko-bratrská církev evangelická			
Jihočeský kraj k 26.3.2011^[2]	637 460	85 808	68 329	2 023	1 435	46 105	196 325	309 222
Blatná	13 916	1 568	1 287	42	12	962	4 153	7 233
České Budějovice	154 443	20 760	16 332	653	359	12 474	49 793	71 416
Český Krumlov	42 099	4 943	3 928	109	40	2 941	13 662	20 553
Dačice	19 778	4 005	3 334	15	198	1 276	5 189	9 308
Jindřichův Hradec	47 732	4 951	3 799	84	287	3 062	16 076	23 643
Kaplice	19 846	2 451	1 918	42	30	1 395	5 854	10 146
Milevsko	18 697	3 566	3 088	45	12	1 356	4 253	9 522
Písek	51 964	6 614	5 015	224	86	3 820	16 371	25 159
Prachatice	33 602	4 911	4 007	58	45	2 431	9 766	16 494
Soběslav	22 124	2 999	2 453	34	67	1 413	6 611	11 101
Strakonice	45 309	5 793	4 668	58	63	3 223	12 567	23 726
Tábor	80 664	10 820	8 494	436	142	5 253	26 649	37 942
Trhové Sviny	18 477	2 738	2 199	77	25	1 355	5 069	9 315
Třeboň	25 239	3 099	2 572	32	26	1 816	7 853	12 471
Týn nad Vltavou	14 041	2 100	1 762	17	13	1 013	4 196	6 732
Vimperk	17 711	2 675	2 140	14	21	1 484	5 223	8 329
Vodňany	11 818	1 815	1 333	83	9	831	3 040	6 132
Jihočeský kraj k 1.3.2001	625 267	216 757	191 352	5 015	3 064	.	328 670	79 840
Blatná	13 688	4 664	4 192	136	34	.	7 214	1 810
České Budějovice	147 795	48 374	41 658	1 547	634	.	80 190	19 231
Český Krumlov	40 684	12 272	10 727	270	104	.	23 100	5 312
Dačice	20 308	9 430	8 416	24	552	.	8 654	2 224
Jindřichův Hradec	47 138	13 921	12 210	265	528	.	28 074	5 143
Kaplice	18 885	6 078	5 322	115	53	.	10 465	2 342
Milevsko	19 275	8 950	8 346	83	35	.	7 310	3 015
Písek	51 025	17 298	15 086	568	202	.	27 628	6 099
Prachatice	33 633	12 071	11 018	107	70	.	16 363	5 199
Soběslav	22 020	8 292	7 442	87	187	.	11 212	2 516
Strakonice	45 194	16 615	14 922	155	195	.	22 329	6 250
Tábor	80 753	27 161	23 566	1 168	252	.	44 325	9 267
Trhové Sviny	17 119	6 825	6 095	167	54	.	7 989	2 305
Třeboň	25 441	8 685	7 885	91	83	.	13 720	3 036
Týn nad Vltavou	13 592	5 171	4 708	32	21	.	6 620	1 801
Vimperk	17 736	6 671	6 049	31	42	.	8 674	2 391
Vodňany	10 981	4 279	3 710	169	18	.	4 803	1 899

^[1] v roce 2001 včetně věřících nehlásících se ke konkrétní církvi

^[2] předběžné výsledky

Tab. 8.1 Obyvatelstvo podle státního občanství podle velikostních skupin obcí v kraji

výsledky podle trvalého bydliště

Území: Jihočeský kraj

Datum sčítání, velikostní skupiny obcí	Obyvatelstvo celkem	z toho podle státního občanství							
		Česká republika	Slovensko	Německo	Polsko	Ukrajina	Rusko	Vietnam	
3.3.1991	622 889	613 395	7 596	
1.3.2001	625 267	619 050	896	241	276	1 349	241	597	
26.3.2011^[1]	637 460	619 380	2 910	701	294	3 878	483	2 210	
Přírůstek (úbytek) mezi sčítáními									
1991 - 2001	absolutně	2 378	5 655	-6 700	
	index (v %)	100,4	100,9	11,8	
2001 - 2011 ^[1]	absolutně	12 193	330	2 014	460	18	2 529	242	1 613
	index (v %)	102,0	100,1	324,8	290,9	106,5	287,5	200,4	370,2
Údaje podle velikostních skupin obcí									
k 26.3.2011 celkem^[1]	637 460	619 380	2 910	701	294	3 878	483	2 210	
v tom obce									
do 199 obyvatel	26 312	25 924	61	41	9	84	3	7	
200 až 499	65 372	63 829	148	48	26	501	29	192	
500 až 999	57 977	56 784	206	87	18	223	48	79	
1 000 až 1 999	70 833	69 011	235	84	29	348	65	171	
2 000 až 4 999	99 156	96 284	376	166	49	344	69	711	
5 000 až 9 999	88 740	86 113	411	46	30	598	25	470	
10 000 až 19 999	24 977	24 098	164	43	17	92	32	48	
20 000 až 49 999	110 210	107 016	661	94	89	717	41	272	
50 000 až 99 999	93 883	90 321	648	92	27	971	171	260	
100 000 a více	-	-	-	-	-	-	-	-	
k 1.3.2001 celkem	625 267	619 050	896	241	276	1 349	241	597	
v tom obce									
do 199 obyvatel	27 665	27 507	18	8	8	50	1	8	
200 až 499	62 520	61 991	74	22	28	103	24	40	
500 až 999	54 978	54 482	66	19	21	148	15	30	
1 000 až 1 999	60 753	60 061	96	46	32	237	8	25	
2 000 až 4 999	92 306	91 275	108	60	50	153	18	192	
5 000 až 9 999	90 572	89 721	153	15	31	198	44	114	
10 000 až 19 999	26 286	26 016	50	10	21	47	13	12	
20 000 až 49 999	112 848	111 940	165	17	55	186	11	90	
50 000 až 99 999	97 339	96 057	166	44	30	227	107	86	
100 000 a více	-	-	-	-	-	-	-	-	

^[1] předběžné výsledky

Tab. 8.2 Obyvatelstvo podle státního občanství podle správních obvodů obcí s rozšířenou působností - Jihočeský kraj

výsledky podle trvalého bydliště

Kraj, správní obvody obcí s rozšířenou působností	Obyvatelstvo celkem	z toho podle státního občanství						
		Česká republika	Slovensko	Německo	Polsko	Ukrajina	Rusko	Vietnam
Jihočeský kraj k 26.3.2011^[1]	637 460	619 380	2 910	701	294	3 878	483	2 210
Blatná	13 916	13 502	89	12	5	96	1	36
České Budějovice	154 443	149 655	803	196	33	1 194	262	355
Český Krumlov	42 099	40 111	227	139	56	193	80	177
Dačice	19 778	19 540	28	5	3	21	2	72
Jindřichův Hradec	47 732	46 825	153	69	37	125	8	97
Kaplice	19 846	18 367	149	17	11	389	12	270
Milevsko	18 697	18 468	27	10	2	30	2	45
Písek	51 964	50 545	313	28	40	201	18	92
Prachatice	33 602	32 825	125	29	16	96	11	183
Soběslav	22 124	21 822	57	9	6	61	4	31
Strakonice	45 309	44 018	213	56	37	462	7	104
Tábor	80 664	79 036	362	40	27	434	24	99
Trhové Sviny	18 477	18 091	57	20	3	49	13	11
Třeboň	25 239	24 443	148	18	11	60	14	344
Týn nad Vltavou	14 041	13 858	49	6	-	37	4	11
Vimperk	17 711	17 137	37	38	5	102	16	197
Vodňany	11 818	11 137	73	9	2	328	5	86
Jihočeský kraj k 1.3.2001	625 267	619 050	896	241	276	1 349	241	597
Blatná	13 688	13 609	24	-	-	18	4	4
České Budějovice	147 795	145 947	201	119	41	330	134	147
Český Krumlov	40 684	40 127	86	24	58	98	22	48
Dačice	20 308	20 218	9	1	3	7	1	31
Jindřichův Hradec	47 138	46 801	50	12	37	63	4	44
Kaplice	18 885	18 423	72	9	9	171	2	61
Milevsko	19 275	19 132	31	3	3	22	1	15
Písek	51 025	50 670	59	7	16	80	9	13
Prachatice	33 633	33 223	54	21	20	88	3	50
Soběslav	22 020	21 885	24	2	9	17	8	8
Strakonice	45 194	44 845	70	7	28	95	4	47
Tábor	80 753	80 151	89	7	24	160	10	28
Trhové Sviny	17 119	16 974	25	11	5	8	1	3
Třeboň	25 441	25 208	33	-	10	26	8	63
Týn nad Vltavou	13 592	13 442	39	2	3	37	24	-
Vimperk	17 736	17 535	20	14	5	78	-	23
Vodňany	10 981	10 860	10	2	5	51	6	12

^[1] předběžné výsledky

Tab. 9.1 Obydlené domy podle druhu domu, vlastníka domu a období výstavby podle velikostních skupin obcí v kraji

výsledky podle trvalého bydliště

Území: Jihočeský kraj

Datum sčítání, velikostní skupiny obcí	Domy celkem	z toho obydlené	z obydlených druh domu		z obydlených vlastníků domu					z obydlených s obdobím výstavby od předchozího sčítání
			rodinné domy	bytové domy	fyzická osoba	obec, stát	bytové družstvo	spolu-vlastnictví bytů (jednotek)	kombinace vlastníků	
1.3.1961	.	112 792
1.12.1970	125 098	112 419	99 312	9 649
1.11.1980	133 567	113 807	99 106	12 464	.	14 638
3.3.1991	135 905	110 044	95 142	13 270	89 729	14 068	3 419	.	.	.
1.3.2001	147 970	111 544	98 148	11 368	96 062	5 184	2 595	.	.	.
26.3.2011^[1]	163 658	122 262	107 669	12 516	106 288	3 664	1 878	4 966	1 520	14 887
Přírůstek (úbytek) mezi sčítáními										
1961 - 1970		-373
		index (v %)	99,7
1970 - 1980	8 469	1 388	-206	2 815
	index (v %)	106,8	101,2	99,8	129,2
1980 - 1991	2 338	-3 763	-3 964	806	.	-570
	index (v %)	101,8	96,7	96,0	106,5	96,1
1991 - 2001	12 065	1 500	3 006	-1 902	6 333	-8 884	-824	.	.	.
	index (v %)	108,9	101,4	103,2	85,7	107,1	36,8	75,9	.	.
2001 - 2011 ^[1]	15 688	10 718	9 521	1 148	10 226	-1 520	-717	.	.	.
	index (v %)	110,6	109,6	109,7	110,1	110,6	70,7	72,4	.	.
Údaje podle velikostních skupin obcí										
k 26.3.2011 celkem^[1]	163 658	122 262	107 669	12 516	106 288	3 664	1 878	4 966	1 520	14 887
v tom obce										
do 199 obyvatel	14 040	8 415	8 100	213	7 809	112	46	60	68	820
200 až 499	27 410	18 415	17 385	743	16 754	444	144	226	163	2 229
500 až 999	23 391	15 895	14 960	701	14 453	434	100	235	123	1 965
1 000 až 1 999	25 595	18 356	17 065	992	16 616	513	137	357	157	2 754
2 000 až 4 999	27 000	21 179	19 116	1 738	18 888	608	227	707	169	2 631
5 000 až 9 999	17 446	14 389	12 052	2 058	12 050	619	274	847	224	1 410
10 000 až 19 999	3 294	2 868	2 022	735	2 066	166	135	307	64	325
20 000 až 49 999	14 772	12 983	9 986	2 763	10 272	531	223	1 181	405	1 390
50 000 až 99 999	10 710	9 762	6 983	2 573	7 380	237	592	1 046	147	1 363
100 000 a více	-	-	-	-	-	-	-	-	-	-
k 1.3.2001 celkem	147 970	111 544	98 148	11 368	96 062	5 184	2 595	.	.	.
v tom obce										
do 199 obyvatel	14 206	8 798	8 519	166	8 243	158	59	.	.	.
200 až 499	26 088	17 510	16 678	598	15 990	453	197	.	.	.
500 až 999	21 307	14 763	13 929	602	13 296	522	144	.	.	.
1 000 až 1 999	21 197	15 157	14 049	811	13 639	548	182	.	.	.
2 000 až 4 999	23 250	18 341	16 495	1 562	16 071	838	289	.	.	.
5 000 až 9 999	16 043	13 417	11 186	1 950	11 065	877	403	.	.	.
10 000 až 19 999	3 010	2 705	1 883	730	1 913	309	220	.	.	.
20 000 až 49 999	13 457	12 075	9 228	2 552	9 394	979	495	.	.	.
50 000 až 99 999	9 412	8 778	6 181	2 397	6 451	500	606	.	.	.
100 000 a více	-	-	-	-	-	-	-	.	.	.

^[1] předběžné výsledky

Tab. 9.2 Obydlené domy podle druhu domu, vlastníka domu a období výstavby podle správních obvodů obcí s rozšířenou působností - Jihočeský kraj

výsledky podle trvalého bydliště

Kraj, správní obvody obcí s rozšířenou působností	Domy celkem	z toho obydlené	z obydlených druh domu		z obydlených vlastníků domu					z obydlených s obdobím výstavby od předchozího sčítání
			rodinné domy	bytové domy	fyzická osoba	obec, stát	bytové družstvo	spolu-vlastnictví bytů (jednotek)	kombi-nace vlastníků	
Jihočeský kraj k 26.3.2011^[1]	163 658	122 262	107 669	12 516	106 288	3 664	1 878	4 966	1 520	14 887
Blatná	4 698	3 292	3 002	238	2 910	112	36	100	32	317
České Budějovice	30 779	26 261	22 821	3 020	22 986	406	665	1 260	235	4 693
Český Krumlov	9 747	7 389	6 158	1 028	6 001	450	71	389	99	1 060
Dačice	6 224	4 620	4 271	296	4 155	116	60	113	39	349
Jindřichův Hradec	13 725	9 832	8 805	851	8 659	221	118	390	118	1 190
Kaplice	4 553	3 382	2 866	436	2 759	164	43	189	40	370
Milevsko	6 116	4 051	3 686	314	3 608	94	50	136	62	333
Písek	13 434	9 481	8 111	1 215	8 052	270	153	463	190	925
Prachatice	8 775	6 265	5 326	805	5 187	368	214	239	55	692
Soběslav	6 643	5 101	4 687	349	4 658	96	24	135	74	507
Strakonice	11 458	8 447	7 473	850	7 305	207	112	415	139	822
Tábor	20 348	15 094	13 390	1 486	13 316	560	78	502	249	1 559
Trhové Sviny	6 296	4 458	4 111	284	4 000	132	30	117	38	589
Třeboň	7 786	5 608	4 993	516	4 907	159	48	238	63	621
Týn nad Vltavou	4 062	2 914	2 650	224	2 587	45	107	53	25	229
Vimperk	5 228	3 316	2 824	398	2 774	179	53	137	37	347
Vodňany	3 786	2 751	2 495	206	2 424	85	16	90	25	284
Jihočeský kraj k 1.3.2001	147 970	111 544	98 148	11 368	96 062	5 184	2 595	.	.	.
Blatná	4 589	3 123	2 851	214	2 781	85	90	.	.	.
České Budějovice	26 071	22 045	18 952	2 767	18 923	686	718	.	.	.
Český Krumlov	7 951	6 548	5 432	934	5 266	484	151	.	.	.
Dačice	5 886	4 522	4 200	253	4 067	162	68	.	.	.
Jindřichův Hradec	12 453	8 991	8 061	747	7 847	279	111	.	.	.
Kaplice	3 741	3 031	2 549	405	2 416	277	79	.	.	.
Milevsko	5 852	3 997	3 657	283	3 582	105	78	.	.	.
Písek	12 615	8 946	7 680	1 084	7 608	448	174	.	.	.
Prachatice	8 187	5 822	4 921	758	4 694	548	243	.	.	.
Soběslav	6 208	4 807	4 427	321	4 395	122	85	.	.	.
Strakonice	10 709	7 970	7 039	800	6 870	355	312	.	.	.
Tábor	18 596	14 084	12 531	1 345	12 308	753	221	.	.	.
Trhové Sviny	5 688	3 913	3 613	249	3 440	198	67	.	.	.
Třeboň	7 227	5 323	4 758	454	4 617	258	47	.	.	.
Týn nad Vltavou	3 881	2 763	2 520	206	2 431	82	38	.	.	.
Vimperk	4 751	3 130	2 662	362	2 589	258	69	.	.	.
Vodňany	3 565	2 529	2 295	186	2 228	84	44	.	.	.

^[1] předběžné výsledky

Tab. 10.1 Neobydlené domy podle druhu domu a důvodu neobydlenosti podle velikostních skupin obcí v kraji

výsledky podle trvalého bydliště

Území: Jihočeský kraj

Datum sčítání, velikostní skupiny obcí	Neobydlené domy celkem ^[1]	z toho druh domu						
		rodinné domy	z toho důvod neobydlenosti			bytové domy	z toho důvod neobydlenosti	
			slouží k rekreaci	přestavba domu	nezpůsobilé k bydlení		přestavba domu	nezpůsobilé k bydlení
1.12.1970	12 679	8 311	.	.	.	80	.	.
1.11.1980	19 760	18 878
3.3.1991	25 861	24 471	15 534	2 616	2 051	368	173	70
1.3.2001	36 426	35 423	23 151	1 654	2 865	128	23	32
26.3.2011^[2]	41 396	39 585	24 529	1 212	1 597	338	32	25
Přírůstek (úbytek) mezi sčítáními								
1970 - 1980	absolutně 7 081	10 567
	index (v %)	155,8	227,1
1980 - 1991	absolutně 6 101	5 593
	index (v %)	130,9	129,6
1991 - 2001	absolutně 10 565	10 952	7 617	-962	814	-240	-150	-38
	index (v %)	140,9	144,8	149,0	63,2	139,7	34,8	45,7
2001 - 2011 ^[2]	absolutně 4 970	4 162	1 378	-442	-1 268	210	9	-7
	index (v %)	113,6	111,7	106,0	73,3	55,7	264,1	139,1
Údaje podle velikostních skupin obcí								
k 26.3.2011 celkem^[2]	41 396	39 585	24 529	1 212	1 597	338	32	25
v tom obce								
do 199 obyvatel	5 625	5 513	4 083	97	193	12	2	-
200 až 499	8 995	8 750	6 104	200	347	31	2	4
500 až 999	7 496	7 302	4 688	181	283	28	1	4
1 000 až 1 999	7 239	6 979	4 630	175	266	34	3	-
2 000 až 4 999	5 821	5 537	3 145	213	243	50	4	5
5 000 až 9 999	3 057	2 808	1 322	140	126	49	2	6
10 000 až 19 999	426	335	78	22	16	19	3	1
20 000 až 49 999	1 789	1 592	430	130	85	58	9	4
50 000 až 99 999	948	769	49	54	38	57	6	1
100 000 a více	-	-	-	-	-	-	-	-
k 1.3.2001 celkem	36 426	35 423	23 151	1 654	2 865	128	23	32
v tom obce								
do 199 obyvatel	5 408	5 315	3 997	147	339	3	1	-
200 až 499	8 578	8 376	6 091	293	677	10	-	3
500 až 999	6 544	6 401	4 556	216	510	9	-	1
1 000 až 1 999	6 040	5 916	4 174	231	377	18	5	6
2 000 až 4 999	4 909	4 750	2 567	294	504	18	-	6
5 000 až 9 999	2 626	2 517	1 229	173	228	15	2	2
10 000 až 19 999	305	279	62	43	41	12	3	5
20 000 až 49 999	1 382	1 281	422	159	118	25	7	6
50 000 až 99 999	634	588	53	98	71	18	5	3
100 000 a více	-	-	-	-	-	-	-	-

^[1] v celkovém počtu neobydlených domů zahrnuta i ubytovací zařízení bez bytu

^[2] předběžné výsledky

Tab. 10.2 Neobydlené domy podle druhu domu a důvodu neobydlenosti podle správních obvodů obcí s rozšířenou působností - Jihočeský kraj

výsledky podle trvalého bydliště

Kraj, správní obvody obcí s rozšířenou působností	Neobydlené domy celkem ^[1]	z toho druh domu						
		rodinné domy	z toho důvod neobydlenosti			bytové domy	z toho důvod neobydlenosti	
			slouží k rekreaci	přestavba domu	nezpůsobilé k bydlení		přestavba domu	nezpůsobilé k bydlení
Jihočeský kraj k 26.3.2011^[2]	41 396	39 585	24 529	1 212	1 597	338	32	25
Blatná	1 406	1 348	1 078	21	30	4	-	1
České Budějovice	4 518	4 222	1 575	212	283	75	7	2
Český Krumlov	2 358	2 160	1 263	88	91	43	3	6
Dačice	1 604	1 539	694	43	57	7	-	1
Jindřichův Hradec	3 893	3 720	2 751	90	105	32	4	1
Kaplice	1 171	1 122	799	29	29	5	-	-
Milevsko	2 065	2 009	1 390	36	105	8	-	2
Písek	3 953	3 816	2 785	107	119	35	3	4
Prachatice	2 510	2 382	1 362	54	97	19	1	1
Soběslav	1 542	1 490	774	39	46	8	1	1
Strakonice	3 011	2 898	1 777	90	191	17	1	3
Tábor	5 254	5 059	3 260	171	208	33	8	-
Trhové Sviny	1 838	1 797	1 024	57	71	5	-	1
Třeboň	2 178	2 098	1 487	81	44	20	2	-
Týn nad Vltavou	1 148	1 109	615	32	51	5	-	1
Vimperk	1 912	1 844	1 186	31	45	15	1	1
Vodňany	1 035	972	709	31	25	7	1	-
Jihočeský kraj k 1.3.2001	36 426	35 423	23 151	1 654	2 865	128	23	32
Blatná	1 466	1 428	1 091	36	95	3	-	2
České Budějovice	4 026	3 916	1 652	305	593	23	7	4
Český Krumlov	1 403	1 261	600	110	151	23	3	7
Dačice	1 364	1 334	828	54	108	4	-	-
Jindřichův Hradec	3 462	3 380	2 468	180	178	9	1	2
Kaplice	710	671	422	43	56	5	1	1
Milevsko	1 855	1 821	1 346	35	115	6	1	1
Písek	3 669	3 576	2 568	133	158	15	4	3
Prachatice	2 365	2 318	1 528	89	219	6	1	2
Soběslav	1 401	1 379	883	67	70	2	-	-
Strakonice	2 739	2 670	1 750	102	262	6	-	1
Tábor	4 512	4 399	3 125	163	308	10	4	3
Trhové Sviny	1 775	1 744	1 156	89	198	4	-	2
Třeboň	1 904	1 862	1 065	118	97	7	1	3
Týn nad Vltavou	1 118	1 105	759	33	91	-	-	-
Vimperk	1 621	1 582	1 272	46	65	2	-	1
Vodňany	1 036	977	638	51	101	3	-	-

^[1] v celkovém počtu neobydlených domů zahrnuta i ubytovací zařízení bez bytu

^[2] předběžné výsledky

Tab. 11.1 Obydlené byty podle právního důvodu užívání bytu, vybavenosti osobním počítačem a vybavenosti sociálním zařízením podle velikostních skupin obcí v kraji

výsledky podle trvalého bydliště

Území: Jihočeský kraj

Datum sčítání, velikostní skupiny obcí	Obydlené byty celkem	z toho právní důvod užívání bytu				z toho vybavenost osobním počítačem		z toho koupelna, sprchový kout v bytě	z toho splachovací záchod v bytě
		ve vlastním domě	v osobním vlastnictví	nájemní	družstevní	s internetem	bez internetu		
1.3.1961	165 891
1.12.1970	179 403
1.11.1980	206 499
3.3.1991	220 802	90 082	1 027	78 003	40 623	.	.	201 316	198 235
1.3.2001	231 281	92 555	19 977	58 441	34 543	13 320	20 294	221 750	219 814
26.3.2011^[1]	238 257	100 465	61 180	38 565	21 397	129 117	9 269	233 059	232 049
Přírůstek (úbytek) mezi sčítáními									
1961 - 1970	absolutně 13 512
	index (v %)	108,1
1970 - 1980	absolutně 27 096
	index (v %)	115,1
1980 - 1991	absolutně 14 303
	index (v %)	106,9
1991 - 2001	absolutně 10 479	2 473	18 950	-19 562	-6 080	.	.	20 434	21 579
	index (v %)	104,7	102,7	1 945,2	74,9	85,0	.	110,2	110,9
2001 - 2011 ^[1]	absolutně 6 976	7 910	41 203	-19 876	-13 146	115 797	-11 025	11 309	12 235
	index (v %)	103,0	108,5	306,3	66,0	61,9	969,3	45,7	105,1
Údaje podle velikostních skupin obcí									
k 26.3.2011 celkem^[1]	238 257	100 465	61 180	38 565	21 397	129 117	9 269	233 059	232 049
v tom obce									
do 199 obyvatel	9 321	6 916	671	554	144	4 377	365	8 943	8 796
200 až 499	22 319	15 235	2 200	2 195	490	11 243	933	21 626	21 431
500 až 999	20 077	13 274	2 060	2 486	387	10 302	768	19 460	19 321
1 000 až 1 999	24 901	15 604	3 126	3 121	866	13 514	908	24 195	24 036
2 000 až 4 999	35 918	17 865	7 267	5 922	2 302	19 539	1 333	35 210	35 062
5 000 až 9 999	33 594	11 611	10 011	6 790	3 211	17 917	1 346	33 112	33 093
10 000 až 19 999	9 519	2 098	3 115	2 167	1 692	5 398	339	9 387	9 402
20 000 až 49 999	43 511	10 214	18 498	9 716	2 838	23 769	1 860	42 851	42 787
50 000 až 99 999	39 097	7 648	14 232	5 614	9 467	23 058	1 417	38 275	38 121
100 000 a více	-	-	-	-	-	-	-	-	-
k 1.3.2001 celkem	231 281	92 555	19 977	58 441	34 543	13 320	20 294	221 750	219 814
v tom obce									
do 199 obyvatel	10 230	7 620	111	882	248	317	604	9 373	9 021
200 až 499	22 098	14 997	443	2 991	854	782	1 497	20 487	20 107
500 až 999	19 484	12 587	451	3 496	690	790	1 368	18 219	17 896
1 000 až 1 999	21 638	12 982	852	4 056	1 245	1 070	1 723	20 357	20 130
2 000 až 4 999	33 033	15 477	2 487	8 563	3 426	1 648	2 793	31 734	31 489
5 000 až 9 999	33 637	11 050	4 096	10 105	5 691	1 897	3 135	32 778	32 741
10 000 až 19 999	9 751	1 878	853	3 735	2 618	658	1 016	9 494	9 507
20 000 až 49 999	42 697	9 388	6 338	15 584	9 087	3 129	4 128	41 725	41 639
50 000 až 99 999	38 713	6 576	4 346	9 029	10 684	3 029	4 030	37 583	37 284
100 000 a více	-	-	-	-	-	-	-	-	-

^[1] předběžné výsledky

Tab. 11.2 Obydlené byty podle právního důvodu užívání bytu, vybavenosti osobním počítačem a vybavenosti sociálním zařízením podle správních obvodů obcí s rozšířenou působností - Jihočeský kraj

výsledky podle trvalého bydliště

Kraj, správní obvody obcí s rozšířenou působností	Obydlené byty celkem	z toho právní důvod užívání bytu				z toho vybavenost osobním počítačem		z toho koupelna, sprchový kout v bytě	z toho splachovací záchod v bytě
		ve vlastním domě	v osobním vlastnictví	nájemní	družstevní	s internetem	bez internetu		
Jihočeský kraj k 26.3.2011^[1]	238 257	100 465	61 180	38 565	21 397	129 117	9 269	233 059	232 049
Blatná	4 982	2 587	1 196	712	78	2 450	192	4 830	4 778
České Budějovice	60 133	22 698	16 162	6 997	10 247	36 148	2 121	58 895	58 646
Český Krumlov	15 281	5 893	4 100	3 548	709	8 192	545	14 944	14 974
Dačice	6 674	3 686	1 303	864	337	3 345	284	6 523	6 506
Jindřichův Hradec	17 343	7 697	5 171	2 255	1 076	8 888	761	16 947	16 863
Kaplice	6 881	2 573	2 180	1 294	436	3 739	233	6 738	6 739
Milevsko	7 168	3 473	1 731	922	396	3 432	281	6 992	6 922
Písek	20 117	7 562	6 592	3 493	1 002	10 554	790	19 688	19 605
Prachatice	12 084	4 706	1 883	2 628	2 135	6 357	478	11 854	11 829
Soběslav	8 146	4 392	1 481	1 082	557	4 129	358	7 953	7 919
Strakonice	17 041	6 981	6 598	1 970	304	8 725	657	16 646	16 569
Tábor	30 681	12 893	6 563	7 473	1 581	16 627	1 333	30 082	29 899
Trhové Sviny	6 587	3 619	1 207	921	311	3 518	219	6 415	6 378
Třeboň	9 469	4 428	2 438	1 495	446	4 828	387	9 299	9 248
Týn nad Vltavou	5 032	2 401	696	573	1 055	2 784	179	4 945	4 908
Vimperk	6 519	2 650	1 001	1 664	695	3 268	284	6 290	6 259
Vodňany	4 119	2 226	878	674	32	2 133	167	4 018	4 007
Jihočeský kraj k 1.3.2001	231 281	92 555	19 977	58 441	34 543	13 320	20 294	221 750	219 814
Blatná	4 988	2 655	220	775	861	253	429	4 678	4 589
České Budějovice	56 304	18 646	5 111	10 636	11 615	4 269	5 716	54 368	53 944
Český Krumlov	14 734	5 057	964	5 663	1 670	760	1 281	14 226	14 218
Dačice	6 789	3 976	403	1 186	705	303	475	6 497	6 440
Jindřichův Hradec	16 806	7 308	3 153	3 151	1 888	835	1 322	16 061	15 888
Kaplice	6 671	2 303	430	2 319	1 099	259	588	6 457	6 452
Milevsko	7 229	3 526	818	1 174	935	310	457	6 839	6 738
Písek	19 684	7 187	1 932	6 709	2 227	1 095	1 474	18 860	18 688
Prachatice	12 070	4 349	708	3 785	2 239	562	1 088	11 512	11 453
Soběslav	8 089	4 211	570	1 491	1 053	371	697	7 689	7 594
Strakonice	16 807	6 698	1 045	3 614	4 146	939	1 429	16 081	15 839
Tábor	30 018	12 179	2 205	9 853	3 237	1 920	2 849	28 891	28 618
Trhové Sviny	6 163	3 229	458	1 317	538	237	459	5 846	5 791
Třeboň	9 346	4 348	1 068	2 547	692	442	739	8 956	8 870
Týn nad Vltavou	4 971	2 311	74	1 162	459	262	378	4 780	4 734
Vimperk	6 520	2 419	446	2 329	733	298	574	6 110	6 073
Vodňany	4 092	2 153	372	730	446	205	339	3 899	3 885

^[1] předběžné výsledky

Tab. 12.1 Obydlené byty podle převládajícího způsobu vytápění, energie používané k vytápění a vybavenosti plynem podle velikostních skupin obcí v kraji

výsledky podle trvalého bydliště

Území: Jihočeský kraj

Datum sčítání, velikostní skupiny obcí	Obydlené byty celkem	z toho převládající způsob vytápění			z toho energie používaná k vytápění					z toho plyn zaveden do bytu
		ústřední	etážové (s kotlem v bytě)	kamna	z kotelny mimo dům	uhlí, koks, uhelné brikety	plyn	elektrina	dřevo	
3.3.1991	220 802	138 104	31 474	49 537	47 729
1.3.2001	231 281	175 503	12 967	34 208	81 353	53 589	48 867	20 319	24 772	82 667
26.3.2011^[1]	238 257	174 722	26 017	28 662	73 825	33 617	57 510	21 950	38 035	98 950
Přírůstek (úbytek) mezi sčítáními										
1991 - 2001	absolutně 10 479	37 399	-18 507	-15 329	34 938
	index (v %)	104,7	127,1	41,2	69,1	173,2
2001 - 2011 ^[1]	absolutně 6 976	-781	13 050	-5 546	-7 528	-19 972	8 643	1 631	13 263	16 283
	index (v %)	103,0	99,6	200,6	83,8	90,7	62,7	117,7	108,0	153,5
Údaje podle velikostních skupin obcí										
k 26.3.2011 celkem^[1]	238 257	174 722	26 017	28 662	73 825	33 617	57 510	21 950	38 035	98 950
v tom obce										
do 199 obyvatel	9 321	5 621	1 245	1 969	70	3 538	424	850	4 005	1 032
200 až 499	22 319	13 848	3 122	4 295	298	7 282	3 058	2 266	8 400	4 976
500 až 999	20 077	12 836	2 615	3 644	563	6 253	3 290	2 138	6 842	4 741
1 000 až 1 999	24 901	16 062	3 527	4 112	1 065	5 471	7 563	2 931	6 584	9 414
2 000 až 4 999	35 918	25 845	4 070	4 648	8 007	4 800	10 857	3 641	6 756	13 755
5 000 až 9 999	33 594	25 116	3 512	3 744	11 813	3 293	9 394	4 007	2 881	12 877
10 000 až 19 999	9 519	7 776	771	708	4 646	379	2 551	822	560	3 634
20 000 až 49 999	43 511	35 766	3 325	3 281	24 600	2 217	8 896	3 765	1 542	21 670
50 000 až 99 999	39 097	31 852	3 830	2 261	22 763	384	11 477	1 530	465	26 851
100 000 a více										
k 1.3.2001 celkem	231 281	175 503	12 967	34 208	81 353	53 589	48 867	20 319	24 772	82 667
v tom obce										
do 199 obyvatel	10 230	6 265	601	2 628	6	5 748	327	877	3 109	474
200 až 499	22 098	14 497	1 224	4 950	102	11 764	2 045	2 033	5 801	2 473
500 až 999	19 484	13 215	1 135	4 084	683	9 239	3 063	1 951	4 281	3 251
1 000 až 1 999	21 638	14 510	1 390	4 453	1 380	8 355	4 707	2 609	4 290	4 903
2 000 až 4 999	33 033	24 700	2 005	5 085	8 845	7 294	8 984	3 495	4 108	9 033
5 000 až 9 999	33 637	25 975	2 186	4 359	13 666	5 428	8 514	3 950	1 746	11 330
10 000 až 19 999	9 751	8 025	532	951	5 031	772	2 698	801	350	3 183
20 000 až 49 999	42 697	35 668	2 081	4 075	26 092	3 854	7 985	3 574	858	20 840
50 000 až 99 999	38 713	32 648	1 813	3 623	25 548	1 135	10 544	1 029	229	27 180
100 000 a více	-	-	-	-	-	-	-	-	-	-

^[1] předběžné výsledky

Tab. 12.2 Obydlené byty podle převládajícího způsobu vytápění, energie používané k vytápění a vybavenosti plynem podle správních obvodů obcí s rozšířenou působností - Jihočeský kraj

výsledky podle trvalého bydliště

Kraj, správní obvody obcí s rozšířenou působností	Obydlené byty celkem	z toho převládající způsob vytápění			z toho energie používaná k vytápění					z toho plyn zaveden do bytu
		ústřední	etážové (s kotlem v bytě)	kamna	z kotelny mimo dům	uhlí, koks, uhelné brikety	plyn	elektřina	dřevo	
Jihočeský kraj k 26.3.2011^[1]	238 257	174 722	26 017	28 662	73 825	33 617	57 510	21 950	38 035	98 950
Blatná	4 982	3 590	634	581	803	841	1 858	297	937	2 844
České Budějovice	60 133	46 776	6 728	4 658	24 759	3 446	19 860	3 898	4 573	36 601
Český Krumlov	15 281	11 093	1 642	1 967	3 778	1 904	3 498	1 499	3 749	5 005
Dačice	6 674	5 055	689	693	850	1 281	2 004	449	1 741	2 746
Jindřichův Hradec	17 343	12 479	1 921	2 308	5 176	1 919	4 216	1 384	3 845	8 381
Kaplice	6 881	4 626	760	1 137	1 808	1 134	1 025	895	1 641	1 416
Milevsko	7 168	5 232	668	977	1 659	1 629	1 326	650	1 498	2 120
Písek	20 117	13 875	2 798	2 676	6 692	2 564	4 779	1 968	2 986	8 591
Prachatice	12 084	8 225	1 608	1 776	3 736	1 420	2 521	958	2 872	3 401
Soběslav	8 146	5 618	830	1 388	1 504	2 019	1 662	1 137	1 350	2 351
Strakonice	17 041	13 528	1 371	1 595	6 785	3 482	2 499	1 174	2 129	5 499
Tábor	30 681	23 285	2 422	3 959	10 698	5 648	5 081	4 158	3 517	10 538
Trhové Sviny	6 587	4 227	795	1 240	873	1 474	1 110	898	1 950	1 545
Třeboň	9 469	6 332	1 328	1 442	1 163	1 261	3 629	834	2 053	4 443
Týn nad Vltavou	5 032	3 782	405	652	1 843	1 094	334	488	901	523
Vimperk	6 519	4 288	810	1 027	1 445	1 641	632	805	1 537	1 079
Vodňany	4 119	2 711	608	586	253	860	1 476	458	756	1 867
Jihočeský kraj k 1.3.2001	231 281	175 503	12 967	34 208	81 353	53 589	48 867	20 319	24 772	82 667
Blatná	4 988	3 751	318	691	789	1 462	1 780	304	599	2 374
České Budějovice	56 304	46 666	2 461	5 869	27 764	6 436	16 295	3 198	2 248	33 017
Český Krumlov	14 734	11 076	831	2 260	4 107	3 395	3 070	1 497	2 511	3 456
Dačice	6 789	5 398	325	847	878	2 079	1 993	384	1 392	2 057
Jindřichův Hradec	16 806	12 529	821	2 917	5 626	3 230	3 671	1 488	2 643	7 249
Kaplice	6 671	4 696	489	1 152	2 073	2 033	917	765	817	1 401
Milevsko	7 229	5 340	303	1 234	1 866	2 498	1 183	635	983	1 669
Písek	19 684	13 800	1 719	3 380	6 878	4 652	4 024	1 979	1 960	7 126
Prachatice	12 070	8 181	1 102	2 046	4 080	2 025	2 389	847	2 523	2 387
Soběslav	8 089	5 865	403	1 486	1 818	2 885	1 456	1 155	686	1 636
Strakonice	16 807	13 630	705	1 911	7 212	5 279	1 985	1 003	1 162	4 418
Tábor	30 018	23 277	1 219	4 373	11 561	7 950	4 339	3 706	2 116	9 140
Trhové Sviny	6 163	4 010	422	1 426	845	2 261	981	858	1 158	1 027
Třeboň	9 346	6 581	576	1 871	1 881	2 124	2 936	850	1 457	3 520
Týn nad Vltavou	4 971	3 765	207	802	1 870	1 749	182	467	618	254
Vimperk	6 520	4 121	671	1 247	1 575	2 269	346	755	1 400	479
Vodňany	4 092	2 817	395	696	530	1 262	1 320	428	499	1 457

^[1] předběžné výsledky

Tab. 13 Vybrané údaje podle obcí v kraji

předběžné výsledky podle trvalého bydliště

Kraj, okres, obec	Obyvatelstvo celkem	v tom		v tom ve věku			Ekonomicky aktivní	z toho zaměstnaní	Obydlené domy	Obydlené byty
		muži	ženy	0 - 14 let	15 - 64 let	65 a více let včetně nezjištěno				
Jihočeský kraj k 26. 3. 2011	637 460	314 063	323 397	93 287	443 173	101 000	316 568	289 935	122 262	238 257
v tom okresy:										
České Budějovice	186 961	91 469	95 492	27 573	130 291	29 097	94 212	87 513	33 633	71 752
Český Krumlov	61 945	31 020	30 925	9 829	43 900	8 216	30 837	27 547	10 771	22 162
Jindřichův Hradec	92 749	45 653	47 096	13 547	64 516	14 686	45 469	41 438	20 060	33 486
Písek	70 661	34 791	35 870	10 010	48 293	12 358	34 535	31 735	13 532	27 285
Prachatice	51 313	25 535	25 778	7 744	36 112	7 457	25 506	23 504	9 581	18 603
Strakonice	71 043	35 155	35 888	10 044	49 337	11 662	34 856	31 904	14 490	26 142
Tábor	102 788	50 440	52 348	14 540	70 724	17 524	51 153	46 294	20 195	38 827
Okres České Budějovice	186 961	91 469	95 492	27 573	130 291	29 097	94 212	87 513	33 633	71 752
v tom obce:										
Adamov	639	323	316	91	473	75	347	324	189	208
Bečice	100	54	46	14	60	26	45	45	37	40
Borek	1 387	679	708	223	953	211	698	667	343	474
Borovany	3 998	1 940	2 058	609	2 858	531	2 072	1 933	895	1 430
Borovnice	112	56	56	12	86	14	60	55	34	38
Boršov nad Vltavou	1 678	802	876	324	1 182	172	882	835	479	580
Bošilec	200	99	101	29	136	35	89	85	63	63
Braňšov	237	119	118	48	167	22	122	112	70	81
Břehov	133	67	66	22	95	16	73	69	35	42
Čakov	267	129	138	46	175	46	130	121	83	101
Čejkovice	346	172	174	65	246	35	190	170	91	103
Čenkov u Bechyně	46	18	28	2	35	9	23	22	15	14
České Budějovice	93 883	44 970	48 913	13 020	64 806	16 057	46 776	43 276	9 762	39 097
Čížkrajice	236	112	124	29	158	49	115	105	67	77
Dasný	308	154	154	60	220	28	167	159	86	94
Dívčice	551	270	281	85	375	91	273	247	187	217
Dobrá Voda u Českých Budějovic	2 534	1 219	1 315	366	1 656	512	1 213	1 144	670	844
Dobšice	110	55	55	20	76	14	55	53	28	39
Dolní Bukovsko	1 662	837	825	234	1 182	246	866	808	481	569
Doubravice	288	146	142	50	202	36	148	144	91	100
Doudleby	420	224	196	54	290	76	218	204	121	149
Drahotěšice	283	153	130	44	198	41	145	129	82	98
Dražič	221	104	117	21	148	52	95	88	79	87
Dříteň	1 565	786	779	317	1 055	193	754	686	401	539
Dubičné	345	182	163	54	243	48	187	179	109	117
Dubné	1 387	702	685	256	973	158	753	708	403	467
Dynín	336	170	166	36	242	58	164	154	98	123
Habří	85	48	37	12	57	16	42	38	33	43
Hartmanice	174	90	84	31	116	27	85	75	40	46
Heřmaň	185	94	91	29	126	30	103	100	54	64
Hlavatce	144	72	72	18	107	19	85	84	44	55
Hlincová Hora	357	182	175	53	273	31	188	178	106	115
Hluboká nad Vltavou	4 972	2 470	2 502	738	3 553	681	2 516	2 336	1 142	1 728
Homole	1 292	653	639	234	923	135	666	628	390	438
Horní Kněžeklady	105	47	58	7	65	33	40	33	43	46
Horní Stropnice	1 556	789	767	247	1 071	238	722	634	339	526
Hosín	793	410	383	142	558	93	418	397	240	281
Hosty	163	82	81	21	103	39	71	63	56	66
Hradce	68	31	37	11	49	8	33	28	25	22

Tab. 13 Vybrané údaje podle obcí v kraji

předběžné výsledky podle trvalého bydliště

1. pokračování

Kraj, okres, obec	Obyvatelstvo celkem	v tom		v tom ve věku			Ekonomicky aktivní	z toho zaměstnaní	Obydlené domy	Obydlené byty
		muži	ženy	0 - 14 let	15 - 64 let	65 a více let včetně nezjištěno				
Hranice	215	112	103	33	148	34	108	96	69	68
Hrdějovice	1 577	789	788	207	1 190	180	869	829	458	490
Hůry	524	267	257	99	362	63	263	246	143	170
Hvozdec	104	48	56	20	74	10	51	47	34	32
Chotýčany	215	98	117	35	146	34	90	83	59	68
Chrášfany	729	361	368	107	482	140	347	322	207	264
Jankov	384	196	188	53	273	58	207	188	111	146
Jílovice	941	476	465	123	642	176	460	415	270	365
Jivno	276	149	127	44	208	24	161	145	76	93
Kamenná	304	159	145	52	220	32	146	118	69	96
Kamenný Újezd	2 212	1 090	1 122	367	1 509	336	1 111	1 041	622	813
Komařice	298	150	148	34	213	51	153	142	105	112
Kvítkovice	104	47	57	17	72	15	54	53	33	35
Ledenice	2 346	1 172	1 174	377	1 627	342	1 149	1 077	607	824
Libín	385	199	186	67	265	53	203	189	123	135
Libnič	470	249	221	63	335	72	214	200	115	140
Lipí	592	284	308	99	410	83	312	300	165	197
Lišov	4 117	2 031	2 086	613	2 850	654	2 058	1 927	1 047	1 511
Litvínovice	2 187	1 078	1 109	387	1 600	200	1 159	1 105	636	699
Ločenice	621	329	292	98	434	89	295	277	211	245
Mazelov	206	108	98	28	148	30	110	99	62	65
Mladošovice	357	202	155	46	258	53	184	167	114	134
Modrá Hůrka	75	42	33	15	48	12	34	33	26	27
Mokrý Lom	101	46	55	13	70	18	45	42	28	42
Mydlovary	293	154	139	45	204	44	161	152	81	108
Nákří	215	104	111	40	135	40	100	97	69	75
Nedabyle	342	170	172	55	251	36	187	174	100	112
Neplachov	392	207	185	55	280	57	200	188	113	133
Nová Ves	707	349	358	127	502	78	367	346	216	250
Nové Hrady	2 607	1 315	1 292	402	1 836	369	1 274	1 177	486	923
Olešnice	778	397	381	116	522	140	384	365	246	268
Olešník	760	387	373	112	541	107	411	387	214	272
Ostrolovský Újezd	155	81	74	23	115	17	82	76	51	63
Petříkov	275	146	129	38	193	44	138	122	92	97
Pištín	570	283	287	82	395	93	278	265	170	201
Planá	265	131	134	41	192	32	136	125	62	68
Plav	382	209	173	57	276	49	192	185	113	135
Radošovice	182	97	85	32	122	28	80	74	47	55
Roudné	996	503	493	199	703	94	539	502	291	356
Rudolfov	2 424	1 220	1 204	331	1 682	411	1 225	1 151	697	862
Římov	812	427	385	145	562	105	399	372	234	269
Sedlec	486	239	247	83	318	85	228	214	137	182
Slavče	584	311	273	87	421	76	286	267	165	205
Srubec	1 895	954	941	347	1 372	176	1 010	966	615	654
Staré Hodějovice	1 083	528	555	152	799	132	582	539	308	332
Strážkovice	407	199	208	61	290	56	206	188	135	143
Strýčice	57	34	23	9	38	10	24	22	14	22
Střížov	198	95	103	24	148	26	111	100	61	66
Svatý Jan nad Malší	526	261	265	90	367	69	276	262	154	197
Ševětín	1 340	645	695	217	947	176	698	649	308	448
Štěpánovice	756	384	372	136	521	99	358	326	228	271
Temelín	854	459	395	145	573	136	404	353	228	300
Trhové Sviny	4 998	2 527	2 471	755	3 509	734	2 547	2 386	1 168	1 787

Tab. 13 Vybrané údaje podle obcí v kraji

předběžné výsledky podle trvalého bydliště

2. pokračování

Kraj, okres, obec	Obyvatelstvo celkem	v tom		v tom ve věku			Ekonomicky aktivní	z toho zaměstnaní	Obydlené domy	Obydlené byty
		muži	ženy	0 - 14 let	15 - 64 let	65 a více let včetně nezjištěno				
Týn nad Vltavou	8 196	4 030	4 166	1 319	5 850	1 027	4 229	3 922	1 202	3 024
Úsilné	417	213	204	60	301	56	223	204	129	153
Včelná	1 605	790	815	211	1 147	247	834	789	493	542
Vidov	516	260	256	107	375	34	291	274	114	190
Vitín	376	189	187	67	268	41	202	199	121	133
Vlkov	24	11	13	2	19	3	15	14	11	12
Vrábče	594	288	306	98	411	85	309	292	185	220
Vráto	299	156	143	39	234	26	153	141	92	99
Všemslyce	1 010	520	490	137	744	129	544	499	295	322
Záboří	338	170	168	45	250	43	180	161	95	128
Zahájí	456	220	236	81	316	59	230	215	135	159
Závraty	38	20	18	7	25	6	20	18	14	16
Zlív	3 641	1 774	1 867	484	2 531	626	1 884	1 747	629	1 406
Zvíkov	263	134	129	43	180	40	128	123	67	73
Žabovřesky	421	221	200	72	293	56	212	206	108	135
Žár	326	166	160	40	244	42	158	142	62	106
Žimutice	596	299	297	84	414	98	305	280	177	188
Okres Český Krumlov	61 945	31 020	30 925	9 829	43 900	8 216	30 837	27 547	10 771	22 162
v tom obce:										
Benešov nad Černou	1 429	700	729	217	1 040	172	681	624	315	431
Besednice	865	411	454	152	592	121	410	376	235	322
Bohdalovice	302	151	151	56	215	31	155	136	79	103
Boletice	315	163	152	72	228	15	164	130	46	87
Brloh	1 030	539	491	158	727	145	515	479	275	384
Bujanov	562	290	272	111	389	62	260	215	106	171
Černá v Pošumaví	808	419	389	121	579	108	380	332	149	301
Český Krumlov	13 557	6 612	6 945	1 961	9 545	2 051	6 754	6 130	1 631	5 194
Dolní Dvořiště	1 321	687	634	233	951	137	631	554	242	417
Dolní Třebonín	1 270	626	644	249	895	126	663	626	287	500
Frymburk	1 499	741	758	177	1 034	288	690	608	242	486
Holubov	1 043	506	537	176	698	169	517	479	302	352
Horní Dvořiště	494	251	243	83	357	54	240	201	85	175
Horní Planá	2 217	1 117	1 100	256	1 591	370	1 063	909	347	789
Hořice na Šumavě	809	411	398	147	577	85	411	346	166	280
Chlumeč	94	45	49	26	59	9	46	44	30	32
Chvalšiny	1 184	612	572	215	820	149	599	538	294	433
Kájov	1 668	834	834	313	1 200	155	857	781	400	587
Kaplice	7 339	3 722	3 617	1 055	5 356	928	3 803	3 485	939	2 610
Křemže	2 716	1 357	1 359	444	1 889	383	1 388	1 291	732	991
Lipno nad Vltavou	685	353	332	108	483	94	283	259	117	227
Loučovice	1 719	874	845	239	1 240	240	795	614	196	682
Malonty	1 327	656	671	280	930	117	668	619	282	426
Malšín	133	70	63	20	95	18	59	50	42	46
Mirkovice	473	243	230	89	331	53	210	180	118	137
Mojné	248	120	128	47	164	37	128	118	70	79
Netřebice	471	244	227	79	327	65	243	224	135	171
Nová Ves	428	206	222	87	282	59	201	187	120	152
Omlenice	512	265	247	87	375	50	270	239	140	156
Pohorská Ves	292	163	129	62	212	18	127	85	45	86
Přední Výtoň	215	112	103	13	156	46	94	85	67	87
Přídolí	675	345	330	138	478	59	333	293	133	205
Přísečná	197	103	94	26	138	33	115	108	53	73

Tab. 13 Vybrané údaje podle obcí v kraji

předběžné výsledky podle trvalého bydliště

3. pokračování

Kraj, okres, obec	Obyvatelstvo celkem	v tom		v tom ve věku			Ekonomicky aktivní	z toho zaměstnaní	Obydlené domy	Obydlené byty
		muži	ženy	0 - 14 let	15 - 64 let	65 a více let včetně nezjištěno				
Rožmberk nad Vltavou	396	205	191	64	291	41	200	165	106	130
Rožmitál na Šumavě	410	214	196	83	288	39	186	162	75	126
Soběnov	350	174	176	55	244	51	184	171	105	122
Srnín	311	149	162	38	239	34	163	149	89	103
Střítež	453	232	221	80	326	47	214	196	90	128
Světlík	228	115	113	43	165	20	114	86	42	69
Velešín	3 948	1 964	1 984	580	2 827	541	2 068	1 886	568	1 517
Větrní	4 065	2 087	1 978	748	2 839	478	2 027	1 669	458	1 477
Věžovatá Pláně	124	61	63	26	79	19	60	55	30	47
Vyšší Brod	2 565	1 265	1 300	411	1 837	317	1 283	1 107	456	851
Zlatá Koruna	720	354	366	113	480	127	370	351	206	261
Zubčice	405	216	189	73	287	45	185	176	106	136
Zvíkov	73	36	37	18	45	10	30	29	20	23
Okres Jindřichův Hradec	92 749	45 653	47 096	13 547	64 516	14 686	45 469	41 438	20 060	33 486
v tom obce:										
Báňovice	109	58	51	16	74	19	56	52	25	30
Bednárec	107	54	53	20	62	25	48	45	40	32
Bednářeček	194	89	105	34	128	32	77	70	65	69
Blažejov	439	253	186	78	314	47	216	196	131	149
Bohetín	103	54	49	27	63	13	40	38	25	32
Březina	138	71	67	10	92	36	70	64	54	50
Budeč	232	121	111	36	162	34	116	106	66	71
Budíškovice	802	412	390	112	524	166	348	315	186	215
Cep	188	104	84	24	137	27	98	86	59	59
Cizkrajov	526	270	256	83	366	77	243	220	148	168
Červený Hrádek	213	114	99	33	156	24	112	103	63	71
České Velenice	3 480	1 734	1 746	503	2 506	471	1 761	1 562	462	1 236
Český Rudolec	949	473	476	126	676	147	461	406	250	324
Číměř	703	377	326	118	507	78	327	293	189	240
Člunek	505	263	242	81	358	66	246	225	131	162
Dačice	7 725	3 784	3 941	1 065	5 429	1 231	3 920	3 620	1 551	2 675
Dešná	642	334	308	93	449	100	307	239	188	223
Deštná	734	355	379	116	500	118	370	344	204	252
Dívčí Kopy	68	36	32	10	51	7	31	29	25	24
Dobrohošť	48	25	23	4	38	6	25	20	13	15
Dolní Pěna	265	135	130	61	183	21	137	135	79	79
Dolní Žďár	144	69	75	23	104	17	73	65	51	50
Domanín	370	180	190	73	258	39	182	170	97	135
Doňov	77	41	36	12	51	14	28	27	26	26
Drunče	46	21	25	1	30	15	21	18	20	18
Dunajovice	218	110	108	32	154	32	122	108	59	72
Dvory nad Lužnicí	345	165	180	50	255	40	196	179	104	117
Frahelž	161	77	84	20	104	37	76	70	51	55
Hadravova Rosička	50	23	27	8	28	14	23	20	15	19
Halámky	167	80	87	21	105	41	73	66	65	71
Hamr	342	178	164	44	246	52	179	161	103	130
Hatín	208	106	102	26	142	40	101	94	68	75
Heřmaneč	92	46	46	21	58	13	40	33	28	30
Horní Meziříčko	110	58	52	15	81	14	52	46	28	38
Horní Němčice	95	49	46	15	64	16	42	39	29	32
Horní Pěna	595	286	309	99	427	69	302	275	159	185
Horní Radouň	236	124	112	30	162	44	102	92	92	95

Tab. 13 Vybrané údaje podle obcí v kraji

předběžné výsledky podle trvalého bydliště

4. pokračování

Kraj, okres, obec	Obyvatelstvo celkem	v tom		v tom ve věku			Ekonomicky aktivní	z toho zaměstnaní	Obydlené domy	Obydlené byty
		muži	ženy	0 - 14 let	15 - 64 let	65 a více let včetně nezjištěno				
Horní Skrýchov	130	72	58	30	92	8	72	66	43	45
Horní Slatina	158	77	81	25	116	17	76	69	47	51
Hospříz	408	213	195	70	304	34	204	184	92	124
Hrachoviště	80	39	41	9	56	15	39	33	29	28
Hříšice	327	159	168	67	215	45	159	147	84	101
Chlum u Třeboně	2 119	1 057	1 062	266	1 453	400	1 001	910	478	828
Jarošov nad Nežárkou	1 114	566	548	169	803	142	567	525	273	364
Jilem	111	61	50	10	81	20	57	52	33	40
Jindřichův Hradec	22 036	10 475	11 561	3 244	15 382	3 410	10 825	10 004	3 024	8 371
Kačlehy	71	40	31	8	46	17	34	33	26	24
Kamenný Malíkov	62	29	33	6	40	16	30	29	30	26
Kardašova Řečice	2 279	1 137	1 142	353	1 571	355	1 136	1 038	560	846
Klec	167	82	85	17	116	34	83	76	58	56
Kostelní Radouň	296	139	157	43	207	46	141	130	98	105
Kostelní Vydří	164	88	76	17	121	26	80	72	47	53
Kunžak	1 497	771	726	232	1 012	253	698	642	434	501
Lásenice	564	296	268	96	393	75	267	238	151	186
Lodhéfov	639	333	306	94	464	81	305	279	194	208
Lomnice nad Lužnicí	1 769	851	918	271	1 228	270	883	810	494	662
Lužnice	421	198	223	66	290	65	211	194	130	139
Majdalena	491	249	242	53	366	72	256	233	119	180
Nová Bystřice	3 345	1 658	1 687	482	2 396	467	1 600	1 400	703	1 163
Nová Olešná	115	51	64	20	76	19	42	41	40	41
Nová Včelnice	2 347	1 143	1 204	321	1 590	436	1 104	1 021	401	913
Nová Ves nad Lužnicí	341	184	157	54	242	45	186	174	110	118
Novosedly nad Nežárkou	644	321	323	86	457	101	312	284	203	232
Okrouhlá Radouň	201	96	105	29	142	30	95	91	68	68
Peč	430	237	193	73	299	58	210	188	125	135
Písečné	555	270	285	103	379	73	249	193	154	171
Pístina	195	63	132	15	157	23	60	56	45	41
Plavsko	466	226	240	77	320	69	233	200	136	162
Pleše	192	98	94	25	128	39	94	84	67	74
Pluhův Žďár	614	325	289	80	441	93	291	277	197	214
Polště	109	51	58	21	72	16	53	51	36	41
Ponědraž	113	58	55	7	81	25	62	56	37	44
Ponědrážka	80	37	43	13	51	16	39	36	39	36
Popelín	511	271	240	82	343	86	227	214	154	158
Příbraz	252	136	116	36	157	59	107	99	93	100
Rapšach	591	302	289	104	408	79	287	240	139	190
Ratiboř	182	93	89	20	123	39	80	74	63	67
Rodvínov	478	252	226	83	336	59	254	233	141	156
Roseč	210	98	112	39	153	18	127	112	65	69
Rosička	52	26	26	7	30	15	20	19	18	21
Slavonice	2 581	1 285	1 296	381	1 833	367	1 251	1 042	538	858
Smržov	104	49	55	12	71	21	55	47	40	38
Staňkov	216	105	111	25	148	43	105	94	74	80
Staré Hobzí	547	277	270	84	384	79	254	222	163	178
Staré Město pod Landštejnem	515	264	251	78	362	75	238	188	120	187
Stráž nad Nežárkou	851	414	437	125	593	133	419	383	245	307
Strmilov	1 453	718	735	192	1 016	245	688	621	422	501
Stříbřec	445	227	218	45	292	108	210	187	165	180

Tab. 13 Vybrané údaje podle obcí v kraji

předběžné výsledky podle trvalého bydliště

5. pokračování

Kraj, okres, obec	Obyvatelstvo celkem	v tom		v tom ve věku			Ekonomicky aktivní	z toho zaměstnaní	Obydlené domy	Obydlené byty
		muži	ženy	0 - 14 let	15 - 64 let	65 a více let včetně nezjištěno				
Střížovice	594	301	293	78	438	78	315	278	78	215
Studená	2 407	1 187	1 220	344	1 646	417	1 169	1 048	601	897
Suchdol nad Lužnicí	3 675	1 801	1 874	502	2 512	661	1 836	1 717	905	1 451
Světce	141	69	72	11	106	24	66	59	52	53
Třebětice	297	151	146	57	198	42	143	133	74	85
Třeboň	8 636	4 155	4 481	1 240	5 834	1 562	4 317	4 033	1 561	3 305
Újezdec	72	38	34	8	52	12	40	36	25	23
Velký Ratmírov	224	118	106	33	163	28	109	101	70	71
Vícemil	81	42	39	15	50	16	28	25	29	29
Višňová	75	44	31	11	47	17	37	35	29	30
Vičetínec	54	26	28	8	33	13	25	24	17	22
Volřífov	706	368	338	129	468	109	341	307	198	229
Vydří	128	66	62	13	90	25	58	53	49	47
Záblatí	76	39	37	6	54	16	38	35	27	27
Záhoří	129	67	62	24	87	18	65	65	30	50
Zahrádky	229	108	121	29	158	42	111	105	72	88
Žďár	98	51	47	17	60	21	45	42	35	35
Županovice	63	26	37	17	40	6	29	20	14	24
Okres Písek	70 661	34 791	35 870	10 010	48 293	12 358	34 535	31 735	13 532	27 285
v tom obce:										
Albrechtice nad Vltavou	840	423	417	112	554	174	383	354	298	329
Bernartice	1 296	648	648	168	866	262	612	567	397	502
Borovany	208	101	107	29	143	36	115	109	63	81
Boudy	178	97	81	19	132	27	102	87	61	67
Božetice	381	186	195	55	269	57	183	172	92	147
Branice	310	143	167	54	191	65	144	133	85	126
Cerhonice	136	69	67	20	80	36	56	51	53	66
Čimelice	972	486	486	122	673	177	459	417	254	362
Čížová	1 087	544	543	200	744	143	535	497	324	401
Dobev	812	414	398	135	572	105	448	415	233	309
Dolní Novosedly	218	113	105	34	160	24	105	101	78	75
Drhovle	528	273	255	59	338	131	237	227	167	185
Heřmaň	248	133	115	37	168	43	121	111	84	90
Horosedly	119	60	59	18	84	17	66	59	37	43
Hrazany	288	153	135	50	188	50	124	120	82	102
Hřejkovice	481	247	234	81	305	95	220	205	140	174
Chyšky	1 087	559	528	174	760	153	536	479	278	358
Jetětice	291	143	148	42	198	51	139	124	91	101
Jickovice	97	50	47	14	70	13	44	34	31	37
Kestřany	687	358	329	107	489	91	350	320	175	227
Kluky	575	294	281	108	378	89	268	254	180	207
Kostelec nad Vltavou	401	196	205	54	263	84	186	169	128	149
Kovářov	1 445	712	733	194	971	280	689	644	418	550
Kožlí	52	26	26	10	36	6	24	23	18	18
Králova Lhota	215	104	111	40	131	44	76	63	63	74
Křenovice	159	77	82	18	104	37	65	60	51	62
Křižanov	100	53	47	7	70	23	53	48	30	33
Kučeř	180	95	85	31	114	35	87	79	57	68
Květov	109	59	50	15	75	19	56	52	38	48
Lety	260	138	122	38	175	47	122	112	83	102
Milevsko	8 816	4 284	4 532	1 087	6 002	1 727	4 317	3 965	1 243	3 538
Minice	38	19	19	3	23	12	13	13	14	14
Mirotice	1 192	603	589	196	779	217	545	488	303	462

Tab. 13 Vybrané údaje podle obcí v kraji

předběžné výsledky podle trvalého bydliště

6. pokračování

Kraj, okres, obec	Obyvatelstvo celkem	v tom		v tom ve věku			Eko- nomicky aktivní	z toho zaměst- naní	Obydlené domy	Obydlené byty
		muži	ženy	0 - 14 let	15 - 64 let	65 a více let včetně nezjištěno				
Mirovice	1 572	769	803	184	1 125	263	788	715	355	585
Mišovice	206	101	105	19	144	43	99	91	67	65
Myslín	86	43	43	18	53	15	33	28	27	32
Nerestce	109	57	52	14	71	24	52	45	34	38
Nevězice	157	87	70	26	95	36	61	53	62	55
Okrouhlá	72	29	43	11	50	11	32	30	25	23
Olešná	104	63	41	12	76	16	48	43	46	38
Orlík nad Vltavou	309	153	156	28	233	48	156	135	85	131
Osek	137	72	65	20	97	20	66	63	37	53
Oslov	333	156	177	59	209	65	156	144	99	130
Ostrovec	380	193	187	58	251	71	168	152	123	143
Paseky	153	81	72	18	112	23	78	70	54	51
Písek	29 880	14 371	15 509	4 330	20 497	5 053	14 908	13 738	3 312	11 929
Podolí I	370	194	176	60	250	60	174	158	101	141
Probulov	59	32	27	4	38	17	20	19	22	20
Protivín	4 944	2 496	2 448	702	3 453	789	2 394	2 174	1 103	1 841
Přeborov	131	66	65	12	99	20	74	71	43	49
Předotice	501	245	256	94	321	86	226	198	151	172
Přeštěnice	288	142	146	34	214	40	139	128	64	83
Putim	506	250	256	94	329	83	240	224	166	183
Rakovice	221	107	114	38	147	36	110	108	67	78
Ražice	388	195	193	42	257	89	188	166	121	144
Sepekov	1 363	683	680	179	925	259	649	610	374	524
Skály	281	141	140	34	193	54	118	107	89	103
Slabčice	334	169	165	40	224	70	162	146	113	134
Smetanova Lhota	276	143	133	36	176	64	118	112	97	103
Stehlovice	108	58	50	15	66	27	52	48	31	43
Tálin	165	89	76	18	124	23	92	85	53	63
Temešvár	121	57	64	26	75	20	58	52	36	34
Varvažov	180	91	89	12	126	42	77	66	75	78
Veselíčko	192	107	85	21	142	29	101	89	63	67
Vlastec	209	99	110	44	140	25	99	91	53	74
Vlksice	140	68	72	13	102	25	66	61	38	58
Vojník	81	48	33	4	53	24	35	30	32	32
Vráž	296	148	148	42	209	45	156	149	75	113
Vrcovice	167	84	83	37	108	22	75	62	45	48
Záhoří	817	410	407	115	560	142	381	355	201	298
Zbelítov	349	175	174	52	236	61	172	161	96	130
Zběšičky	145	77	68	10	115	20	67	62	28	33
Zhoř	282	151	131	35	196	51	138	129	79	91
Zvíkovské Podhradí	200	101	99	30	140	30	110	105	54	68
Žďár	243	130	113	39	157	47	119	110	87	100
Okres Prachatice	51 313	25 535	25 778	7 744	36 112	7 457	25 506	23 504	9 581	18 603
v tom obce:										
Babice	96	42	54	21	57	18	50	39	30	34
Bohumilice	315	166	149	44	208	63	139	127	77	108
Bohunice	44	25	19	3	29	12	17	15	18	18
Borová Lada	269	137	132	39	202	28	147	133	59	97
Bošice	285	153	132	27	216	42	156	148	100	110
Budkov	93	46	47	12	63	18	39	33	28	32
Buk	289	150	139	48	199	42	143	134	75	98
Bušanovice	239	126	113	36	163	40	119	110	79	85

Tab. 13 Vybrané údaje podle obcí v kraji

předběžné výsledky podle trvalého bydliště

7. pokračování

Kraj, okres, obec	Obyvatelstvo celkem	v tom		v tom ve věku			Ekonomicky aktivní	z toho zaměstnaní	Obydlené domy	Obydlené byty
		muži	ženy	0 - 14 let	15 - 64 let	65 a více let včetně nezjištěno				
Čkyně	1 568	752	816	235	1 078	255	768	737	359	579
Drslavice	87	50	37	14	57	16	42	41	32	33
Dub	423	209	214	94	276	53	195	163	92	136
Dvory	70	33	37	6	53	11	40	38	27	28
Horní Vltavice	388	184	204	58	274	56	184	163	57	136
Hracholusky	469	246	223	53	351	65	223	209	128	154
Husinec	1 394	678	716	219	979	196	713	635	306	481
Chlumany	338	174	164	63	226	49	154	145	82	105
Chroboly	472	246	226	78	339	55	244	220	109	156
Chvalovice	181	96	85	29	126	26	94	87	41	66
Kratušín	55	28	27	1	40	14	27	27	21	22
Křišťanov	115	67	48	13	87	15	57	53	28	31
Ktiš	504	251	253	103	342	59	220	188	95	166
Kubova Huť	108	57	51	14	77	17	51	48	31	30
Kvilda	174	80	94	29	126	19	79	75	40	61
Lažiště	308	154	154	52	227	29	160	147	74	97
Lčovice	154	77	77	24	102	28	68	58	49	52
Lenora	800	400	400	117	566	117	394	360	132	291
Lhenice	1 830	911	919	245	1 321	264	945	871	452	658
Lipovice	191	87	104	32	124	35	81	71	56	70
Lužice	38	21	17	4	26	8	15	13	14	12
Mahouš	156	91	65	25	118	13	76	72	49	50
Malovice	640	340	300	96	446	98	306	279	183	226
Mičovice	337	177	160	66	206	65	152	145	94	103
Nebahovy	480	249	231	65	349	66	250	243	133	159
Němčice	192	96	96	34	138	20	96	90	49	69
Netolice	2 619	1 293	1 326	395	1 840	384	1 339	1 232	573	916
Nicov	84	44	40	13	61	10	44	43	22	34
Nová Pec	498	257	241	72	350	76	255	212	109	196
Nové Hutě	84	45	39	6	62	16	50	44	35	34
Olšovice	47	27	20	5	31	11	22	19	23	18
Pěčnov	129	70	59	30	94	5	73	71	40	47
Prachatice	11 420	5 516	5 904	1 667	8 125	1 628	5 876	5 470	1 237	4 325
Radhostice	161	82	79	22	106	33	74	68	55	58
Stachy	1 206	580	626	184	769	253	536	499	304	429
Stožec	204	111	93	31	145	28	111	99	67	78
Strážný	482	254	228	92	355	35	197	167	59	102
Strunkovice nad Blanicí	1 228	620	608	199	851	178	582	548	310	411
Svatá Maří	552	292	260	79	386	87	281	263	168	195
Šumavské Hoštice	394	203	191	70	275	49	188	182	101	141
Těšovice	293	146	147	43	209	41	143	134	82	98
Tvrzice	128	67	61	23	93	12	64	60	27	44
Újezdec	77	42	35	15	50	12	34	32	28	29
Vacov	1 422	735	687	189	963	270	639	600	372	555
Vimperk	7 747	3 780	3 967	1 135	5 517	1 095	3 903	3 600	823	2 943
Vitějovice	503	253	250	87	348	68	243	228	147	172
Vlachovo Březí	1 696	838	858	291	1 169	236	840	780	412	591
Volary	3 937	1 998	1 939	617	2 846	474	1 963	1 749	516	1 413
Vrbice	66	33	33	7	40	19	27	22	30	23
Záblatí	358	182	176	51	263	44	178	150	101	138
Zábrdí	60	28	32	14	34	12	22	22	22	19
Zálezly	302	152	150	37	209	56	147	142	94	105
Zbytiny	308	167	141	40	226	42	157	153	69	118

Tab. 13 Vybrané údaje podle obcí v kraji

předběžné výsledky podle trvalého bydliště

8. pokračování

Kraj, okres, obec	Obyvatelstvo celkem	v tom		v tom ve věku			Ekonomicky aktivní	z toho zaměstnaní	Obydlené domy	Obydlené byty
		muži	ženy	0 - 14 let	15 - 64 let	65 a více let včetně nezjištěno				
Zdíkov	1 707	857	850	245	1 154	308	821	766	428	651
Žárovná	115	57	58	24	70	21	56	49	33	36
Želnavá	118	70	48	14	87	17	56	48	17	49
Žernovice	266	137	129	48	193	25	141	135	78	82
Okres Strakonice	71 043	35 155	35 888	10 044	49 337	11 662	34 856	31 904	14 490	26 142
v tom obce:										
Bavorov	1 511	750	761	222	1 037	252	720	643	450	555
Bělčice	1 023	513	510	138	692	193	470	418	307	366
Bezdědovice	334	179	155	44	223	67	162	155	104	112
Bílsko	216	110	106	35	144	37	86	68	59	69
Blatná	6 777	3 295	3 482	926	4 656	1 195	3 394	3 159	1 227	2 503
Bratronice	54	30	24	4	40	10	27	27	18	18
Březí	73	37	36	10	45	18	30	27	25	26
Budyně	48	26	22	9	29	10	19	18	17	16
Buzice	157	83	74	28	107	22	79	69	53	58
Cehnice	483	249	234	68	331	84	235	208	138	189
Čečelovice	168	80	88	16	115	37	82	72	55	65
Čejtice	918	483	435	151	657	110	482	445	250	340
Čepřovice	180	87	93	21	130	29	87	79	53	57
Čestice	923	472	451	128	637	158	453	426	254	333
Čičenice	477	240	237	79	347	51	229	199	121	159
Doubravice	253	139	114	32	179	42	137	128	71	77
Drachkov	166	88	78	22	133	11	98	94	47	56
Drahonice	349	186	163	47	225	77	163	147	109	129
Drážov	251	132	119	32	172	47	131	114	82	88
Droužetice	107	58	49	10	82	15	63	55	31	41
Dřešín	306	145	161	58	196	52	154	140	80	116
Hajany	119	56	63	26	80	13	61	59	36	40
Hájek	41	23	18	9	26	6	21	18	14	13
Hlupín	98	54	44	15	64	19	51	49	31	32
Horní Poříčí	312	151	161	54	203	55	140	127	88	105
Hornosín	69	37	32	13	43	13	29	29	22	19
Hoslovice	175	90	85	21	121	33	89	81	65	70
Hoštice	156	79	77	16	112	28	81	71	45	56
Chelčice	433	240	193	59	340	34	204	185	91	127
Chlum	200	107	93	34	134	32	89	82	54	57
Chobot	59	32	27	5	44	10	28	26	16	18
Chrášťovice	246	123	123	39	163	44	114	106	75	85
Jinín	184	96	88	27	129	28	100	94	46	64
Kadov	357	178	179	44	246	67	178	166	131	138
Kalenice	97	44	53	9	69	19	41	35	35	33
Katovice	1 340	663	677	184	926	230	664	609	360	519
Kladruby	147	74	73	21	102	24	76	65	45	51
Kocelovice	167	80	87	13	108	46	73	67	61	65
Krajníčko	98	45	53	17	62	19	37	36	32	33
Kraselov	224	110	114	28	153	43	108	95	69	76
Krašovice	162	79	83	26	109	27	83	71	47	54
Krejnice	74	38	36	13	52	9	36	31	23	24
Křty-Hradec	133	71	62	16	86	31	55	47	47	44
Kuřimany	27	13	14	2	16	9	15	13	11	12
Kváskovice	107	52	55	18	80	9	56	51	24	32
Lažánky	87	36	51	12	61	14	49	47	27	28

Tab. 13 Vybrané údaje podle obcí v kraji

předběžné výsledky podle trvalého bydliště

9. pokračování

Kraj, okres, obec	Obyvatelstvo celkem	v tom		v tom ve věku			Ekonomicky aktivní	z toho zaměstnaní	Obydlené domy	Obydlené byty
		muži	ženy	0 - 14 let	15 - 64 let	65 a více let včetně nezjištěno				
Lažany	58	31	27	1	47	10	34	27	18	22
Libějovice	469	226	243	75	316	78	213	186	142	151
Liběčice	79	42	37	12	54	13	37	34	26	27
Litochovice	299	153	146	53	206	40	155	144	73	95
Lnáře	743	387	356	99	534	110	387	352	180	267
Lom	120	58	62	10	86	24	55	50	37	33
Mačkov	291	100	191	40	224	27	106	96	61	66
Malenice	646	306	340	93	447	106	328	314	202	239
Mečichov	248	115	133	32	178	38	128	110	64	73
Měky nec	37	19	18	8	26	3	23	19	12	11
Milejovice	72	34	38	8	48	16	39	31	27	28
Miloňovice	289	153	136	41	204	44	139	122	75	89
Mnichov	256	124	132	47	157	52	118	108	76	80
Mutěnice	217	113	104	34	148	35	107	99	51	82
Myštice	282	132	150	32	183	67	119	110	92	100
Nebřehovice	140	70	70	19	98	23	72	66	46	49
Němčice	115	59	56	16	77	22	56	50	31	41
Němčice	118	58	60	17	69	32	48	44	33	44
Nihošovice	312	159	153	30	237	45	166	146	79	104
Nišovice	247	122	125	41	174	32	118	114	69	79
Nová Ves	95	47	48	10	63	22	39	35	40	43
Novosedly	355	167	188	48	245	62	166	149	94	118
Osek	689	399	290	97	498	94	242	223	147	175
Paračov	106	55	51	18	76	12	48	46	33	36
Pivkovice	80	42	38	5	53	22	36	36	25	35
Pohorovice	79	42	37	10	60	9	39	37	31	33
Pracejovice	313	160	153	40	232	41	167	152	79	103
Předmít	336	170	166	46	238	52	167	151	83	101
Přední Zborovice	90	42	48	12	58	20	40	35	35	38
Předslavice	269	141	128	47	175	47	126	116	81	84
Přechovice	106	50	56	10	73	23	53	52	38	43
Přešovice	399	204	195	54	260	85	173	150	142	146
Radějovice	33	16	17	3	22	8	17	15	10	11
Radomyšl	1 237	606	631	191	882	164	638	589	324	434
Radošovice	658	332	326	116	449	93	304	285	177	194
Rovná	242	113	129	33	181	28	127	118	75	84
Řepice	461	252	209	86	323	52	217	200	121	124
Sedlice	1 307	655	652	201	888	218	626	581	360	471
Skály	65	32	33	8	45	12	31	29	19	26
Skočice	219	101	118	36	149	34	119	113	57	63
Slaník	154	78	76	32	100	22	72	63	46	46
Sousedovice	272	136	136	48	181	43	140	129	56	78
Stožice	323	166	157	61	218	44	155	142	94	110
Strakonice	23 096	11 197	11 899	3 145	16 133	3 818	11 454	10 532	2 421	9 260
Strašice	192	102	90	27	123	42	82	80	60	65
Strunkovice nad Volyňkou	106	50	56	9	77	20	56	51	41	41
Střelské Hoštice	895	470	425	157	618	120	440	396	234	321
Škvořetice	333	175	158	44	233	56	172	162	102	118
Štěchovice	227	113	114	41	158	28	111	100	59	71
Štěkeň	829	393	436	114	576	139	424	377	226	311
Tchořovice	246	118	128	38	167	41	117	101	76	95
Truskovice	186	94	92	33	127	26	93	81	53	55

Tab. 13 Vybrané údaje podle obcí v kraji

předběžné výsledky podle trvalého bydliště

10. pokračování

Kraj, okres, obec	Obyvatelstvo celkem	v tom		v tom ve věku			Ekonomicky aktivní	z toho zaměstnaní	Obydlené domy	Obydlené byty
		muži	ženy	0 - 14 let	15 - 64 let	65 a více let včetně nezjištěno				
Třebohostice	299	149	150	53	194	52	143	134	86	92
Třešovice	87	42	45	7	63	17	43	38	27	26
Úlehle	107	55	52	13	55	39	33	30	41	44
Únice	61	34	27	7	40	14	31	31	21	21
Uzenice	127	59	68	15	87	25	60	52	35	41
Uzeničky	124	65	59	6	91	27	61	55	42	42
Vacovice	59	30	29	2	35	22	21	17	26	27
Velká Turná	161	82	79	27	110	24	70	66	43	52
Vodňany	7 090	3 510	3 580	1 044	4 943	1 103	3 481	3 166	1 397	2 506
Volenice	540	270	270	90	377	73	259	237	149	198
Volyně	3 031	1 498	1 533	398	2 122	511	1 527	1 387	628	1 153
Záboří	305	158	147	44	233	28	151	139	70	113
Zahorčice	68	38	30	6	44	18	30	29	25	24
Zvotoky	62	33	29	3	43	16	28	24	21	22
Okres Tábor	102 788	50 440	52 348	14 540	70 724	17 524	51 153	46 294	20 195	38 827
v tom obce:										
Balkova Lhota	121	57	64	27	76	18	56	51	31	36
Bečice	74	43	31	8	48	18	34	31	23	23
Bechyně	5 386	2 640	2 746	701	3 740	945	2 747	2 463	785	2 162
Běleč	181	94	87	28	127	26	95	89	49	52
Borkovice	238	119	119	34	166	38	118	104	77	79
Borotín	615	314	301	114	396	105	274	237	175	219
Bradáčov	58	27	31	4	26	28	14	14	24	23
Březnice	197	96	101	22	138	37	105	98	60	69
Budislav	375	191	184	47	251	77	184	167	110	130
Černýšovice	78	37	41	9	45	24	36	30	32	33
Dírná	434	213	221	55	273	106	170	151	127	160
Dlouhá Lhota	168	91	77	17	121	30	92	88	50	48
Dobronice u Bechyně	116	59	57	7	81	28	53	42	43	45
Dolní Hořice	818	420	398	121	542	155	386	345	245	293
Dolní Hrachovice	136	75	61	23	93	20	56	55	39	45
Drahov	167	85	82	19	112	36	69	61	59	66
Dráchov	257	135	122	29	165	63	101	85	88	90
Dražice	787	386	401	130	559	98	406	374	202	263
Dražičky	140	70	70	31	92	17	63	57	44	43
Drhovice	201	102	99	28	141	32	110	99	62	75
Haškovicova Lhota	66	37	29	7	48	11	34	32	25	23
Hlasivo	169	83	86	16	116	37	72	61	44	61
Hlavatce	364	173	191	54	250	60	177	155	115	124
Hodětín	86	43	43	8	53	25	41	35	35	36
Hodonice	152	71	81	20	112	20	74	66	51	48
Chotěmice	109	54	55	8	72	29	54	51	39	42
Chotoviny	1 672	835	837	284	1 130	258	819	762	495	579
Choustník	496	246	250	74	333	89	248	229	155	171
Chrbonín	147	73	74	23	102	22	76	72	42	54
Chýnov	2 359	1 122	1 237	395	1 584	380	1 146	1 069	564	826
Jedlany	77	39	38	14	44	19	29	29	27	23
Jistebnice	2 007	998	1 009	295	1 342	370	931	826	541	742
Katov	72	34	38	6	50	16	39	34	29	31
Klenovice	612	300	312	126	408	78	319	293	179	207
Komárov	121	67	54	15	82	24	60	52	41	38
Košice	730	370	360	108	507	115	367	323	231	255

Tab. 13 Vybrané údaje podle obcí v kraji

předběžné výsledky podle trvalého bydliště

11. pokračování

Kraj, okres, obec	Obyvatelstvo celkem	v tom		v tom ve věku			Ekonomicky aktivní	z toho zaměstnaní	Obydlené domy	Obydlené byty
		muži	ženy	0 - 14 let	15 - 64 let	65 a více let včetně nezjištěno				
Košín	73	33	40	13	55	5	39	35	22	23
Krátošice	101	53	48	8	77	16	56	49	29	34
Krtov	143	72	71	28	95	20	68	66	36	47
Libějice	109	60	49	13	75	21	51	48	30	35
Lom	151	77	74	19	96	36	78	71	47	48
Malšice	1 871	941	930	239	1 293	339	956	868	505	662
Mažice	122	64	58	4	79	39	59	56	54	52
Meziříčí	167	80	87	39	98	30	68	62	49	61
Mezná	108	57	51	15	70	23	51	33	35	38
Mladá Vožice	2 706	1 323	1 383	423	1 855	428	1 368	1 277	630	971
Mlýny	141	78	63	16	102	23	73	63	43	44
Myslkovice	379	175	204	48	270	61	192	163	121	149
Nadějkov	744	389	355	100	531	113	387	346	200	262
Nasavrky	79	40	39	14	51	14	34	31	27	24
Nemyšl	296	144	152	58	197	41	140	121	82	97
Nová Ves u Chýnova	287	143	144	46	204	37	153	149	81	96
Nová Ves u Mladé Vožice	173	92	81	23	119	31	79	70	53	60
Oldřichov	222	113	109	34	151	37	107	96	53	66
Opařany	1 419	705	714	207	999	213	722	664	392	471
Planá nad Lužnicí	3 773	1 816	1 957	628	2 674	471	1 944	1 772	816	1 412
Pohnánek	56	30	26	6	36	14	25	23	21	23
Pohnání	79	40	39	11	54	14	41	38	24	26
Pojbuky	113	58	55	10	83	20	61	55	33	41
Přehořov	334	166	168	61	226	47	157	126	95	105
Psárov	123	65	58	7	80	36	64	57	47	44
Radenín	512	265	247	78	343	91	238	209	165	169
Radětice	219	116	103	21	162	36	115	99	65	77
Radimovice u Tábora	70	35	35	11	48	11	34	32	21	25
Radimovice u Želče	384	192	192	66	275	43	187	170	111	118
Radkov	167	91	76	27	109	31	84	74	53	54
Rataje	208	107	101	20	148	40	114	103	61	73
Ratibořské Hory	756	372	384	115	524	117	390	346	212	270
Rodná	91	50	41	9	61	21	46	41	26	32
Roudná	533	282	251	69	383	81	279	256	157	181
Řemíčov	66	35	31	4	47	15	35	35	24	27
Řepeč	255	126	129	43	174	38	121	108	68	84
Řípec	312	148	164	53	211	48	147	141	102	105
Sedlečko u Soběslavě	131	66	65	26	86	19	59	53	37	33
Sezimovo Ústí	7 349	3 592	3 757	984	4 564	1 801	3 296	3 047	1 172	3 097
Skalice	471	238	233	58	331	82	253	220	132	155
Skopytce	150	75	75	12	102	36	61	55	49	52
Skrýchov u Malšic	131	73	58	21	92	18	56	53	31	43
Slapsko	151	71	80	22	102	27	60	53	39	51
Slapy	473	229	244	77	327	69	230	214	115	145
Smilovy Hory	365	179	186	35	247	83	175	151	130	146
Soběslav	7 218	3 498	3 720	1 019	4 858	1 341	3 468	3 107	1 327	2 769
Stádlec	563	286	277	74	392	97	288	266	172	203
Sudoměřice u Bechyně	676	340	336	103	466	107	341	311	190	223
Sudoměřice u Tábora	310	157	153	56	206	48	157	141	85	118
Sviny	349	181	168	57	248	44	177	164	98	112
Svratov	56	28	28	9	36	11	25	23	20	22
Šebířov	368	191	177	42	251	75	168	150	107	128

Tab. 13 Vybrané údaje podle obcí v kraji

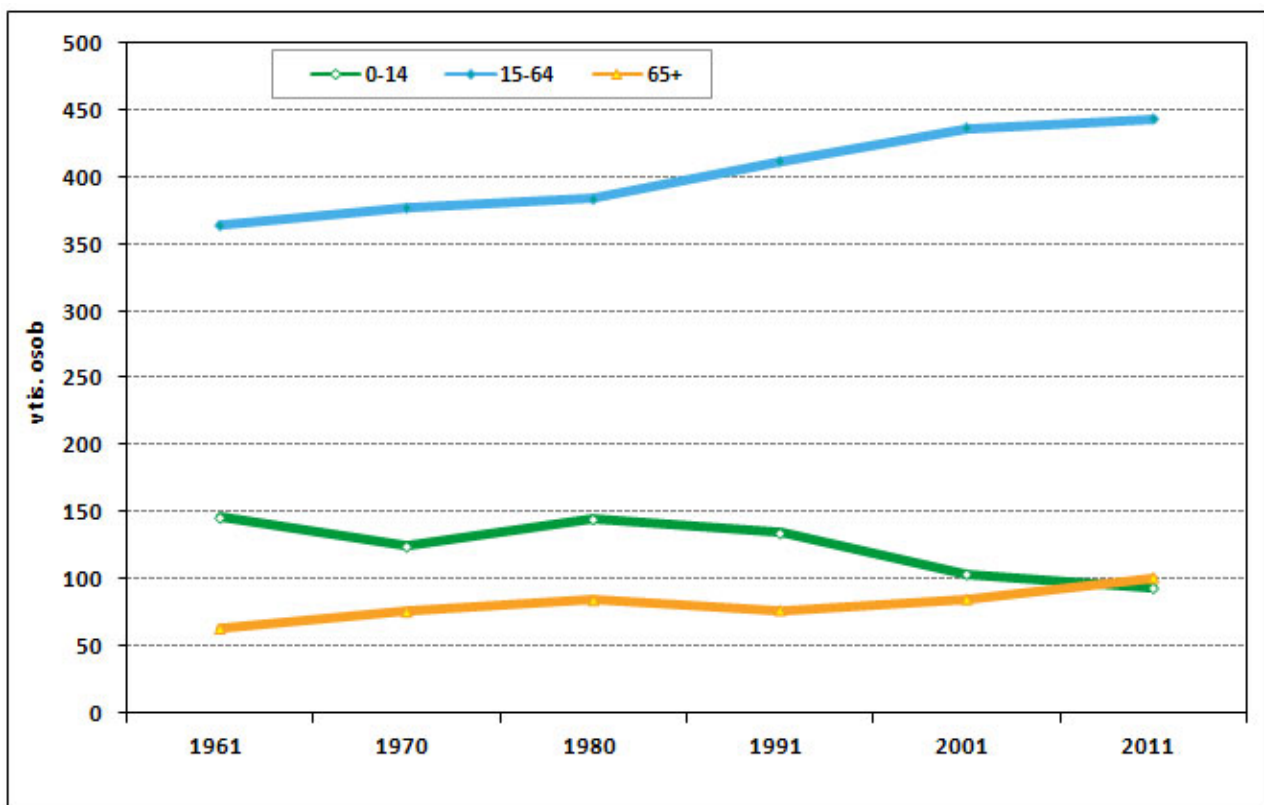
předběžné výsledky podle trvalého bydliště

dokončení

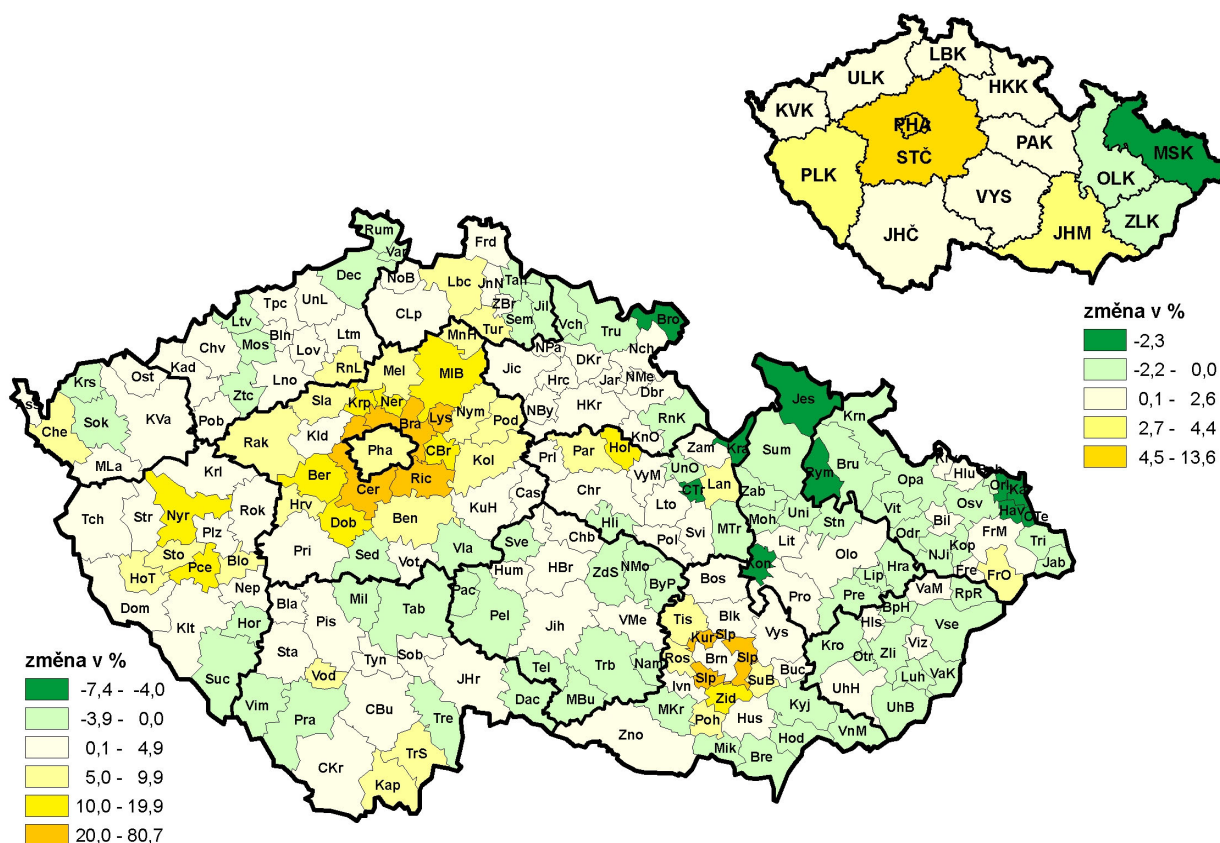
Kraj, okres, obec	Obyvatelstvo celkem	v tom		v tom ve věku			Ekonomicky aktivní	z toho zaměstnaní	Obydlené domy	Obydlené byty
		muži	ženy	0 - 14 let	15 - 64 let	65 a více let včetně nezjištěno				
Tábor	35 198	16 973	18 225	4 759	24 839	5 600	18 196	16 452	4 226	13 951
Třebějice	76	42	34	7	46	23	24	22	28	30
Tučapy	768	388	380	102	520	146	379	340	239	252
Turovec	248	119	129	31	183	34	146	137	65	87
Ústrašice	336	170	166	67	233	36	165	156	100	113
Val	252	125	127	39	173	40	110	96	77	92
Vesce	271	147	124	46	190	35	126	113	78	87
Veselí nad Lužnicí	6 461	3 163	3 298	913	4 492	1 056	3 189	2 874	1 162	2 462
Vilice	164	85	79	9	129	26	101	87	53	65
Vlastiboř	312	148	164	42	214	56	144	128	92	107
Vlčeves	78	42	36	7	48	23	37	35	33	30
Vlkov	153	82	71	15	98	40	73	68	63	70
Vodice	177	91	86	11	105	61	77	67	75	76
Zadní Střítež	35	11	24	2	24	9	17	15	18	15
Záhoří	51	27	24	1	35	15	23	20	18	20
Zálší	275	143	132	37	181	57	131	114	85	93
Zhoř u Mladé Vožice	98	45	53	18	69	11	52	44	27	31
Zhoř u Tábora	173	84	89	29	118	26	87	75	47	63
Zlukov	261	136	125	32	190	39	135	120	82	87
Zvěrotice	379	192	187	64	264	51	179	161	106	125
Želeč	923	476	447	191	638	94	442	399	222	279
Žišov	210	115	95	30	147	33	88	80	67	75

GRAFICKÁ PŘÍLOHA

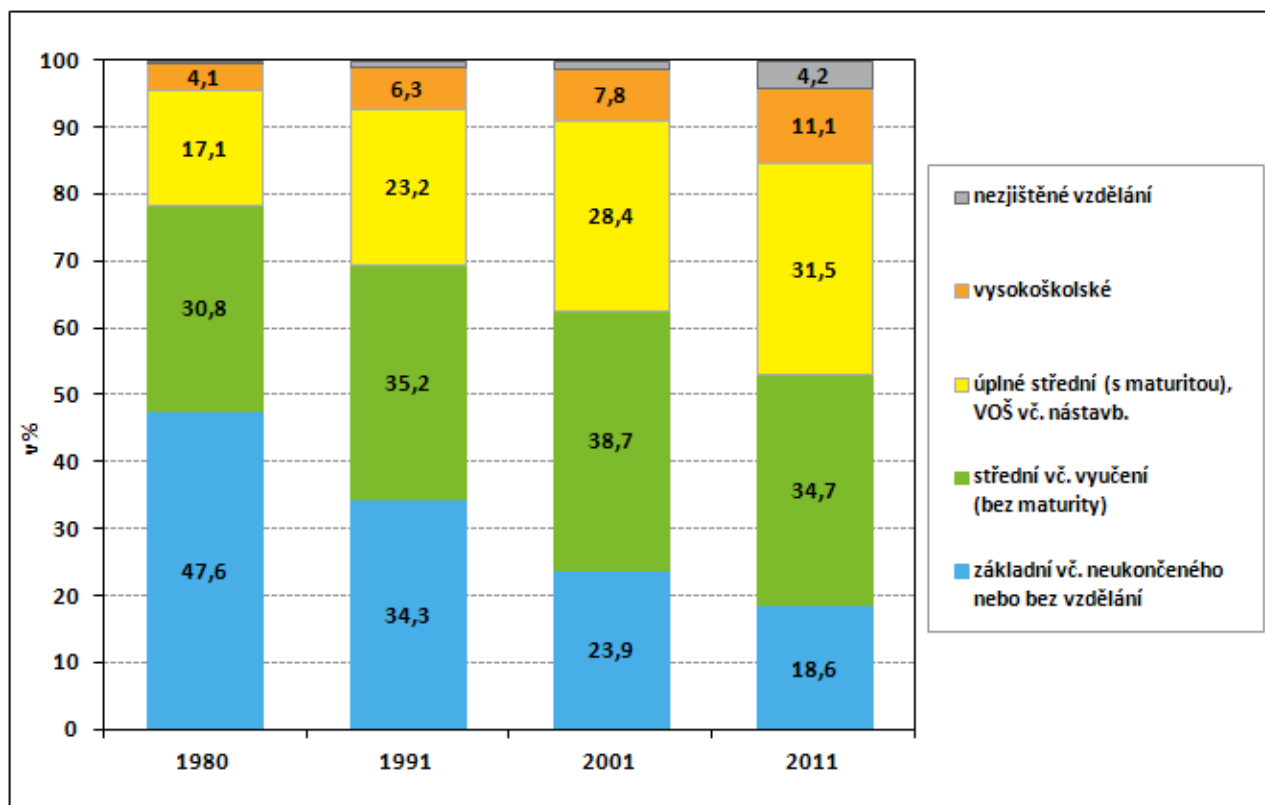
Graf č. 1 Obyvatelstvo podle věku mezi sčítáními 1961 až 2011 v kraji



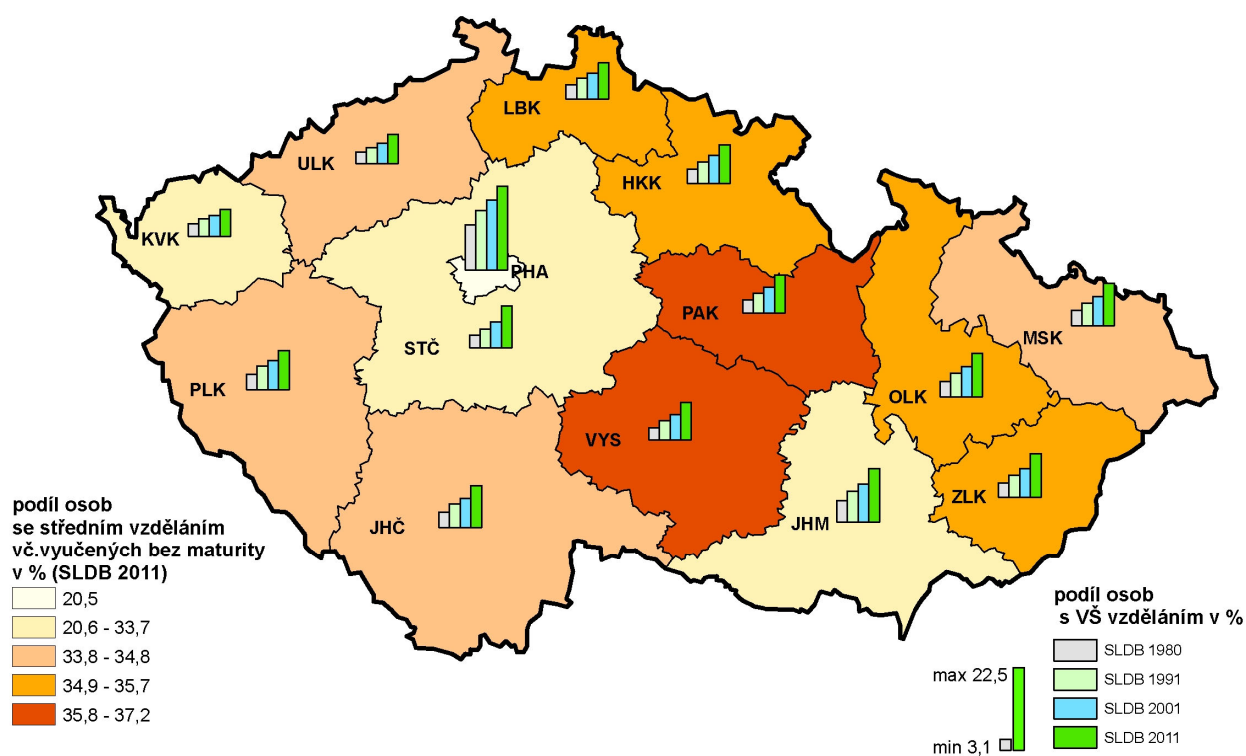
Kartogram č. 1 Změna počtu obyvatel ve správních obvodech obcí s rozšířenou působností krajů a v krajích mezi sčítáními 2001 a 2011



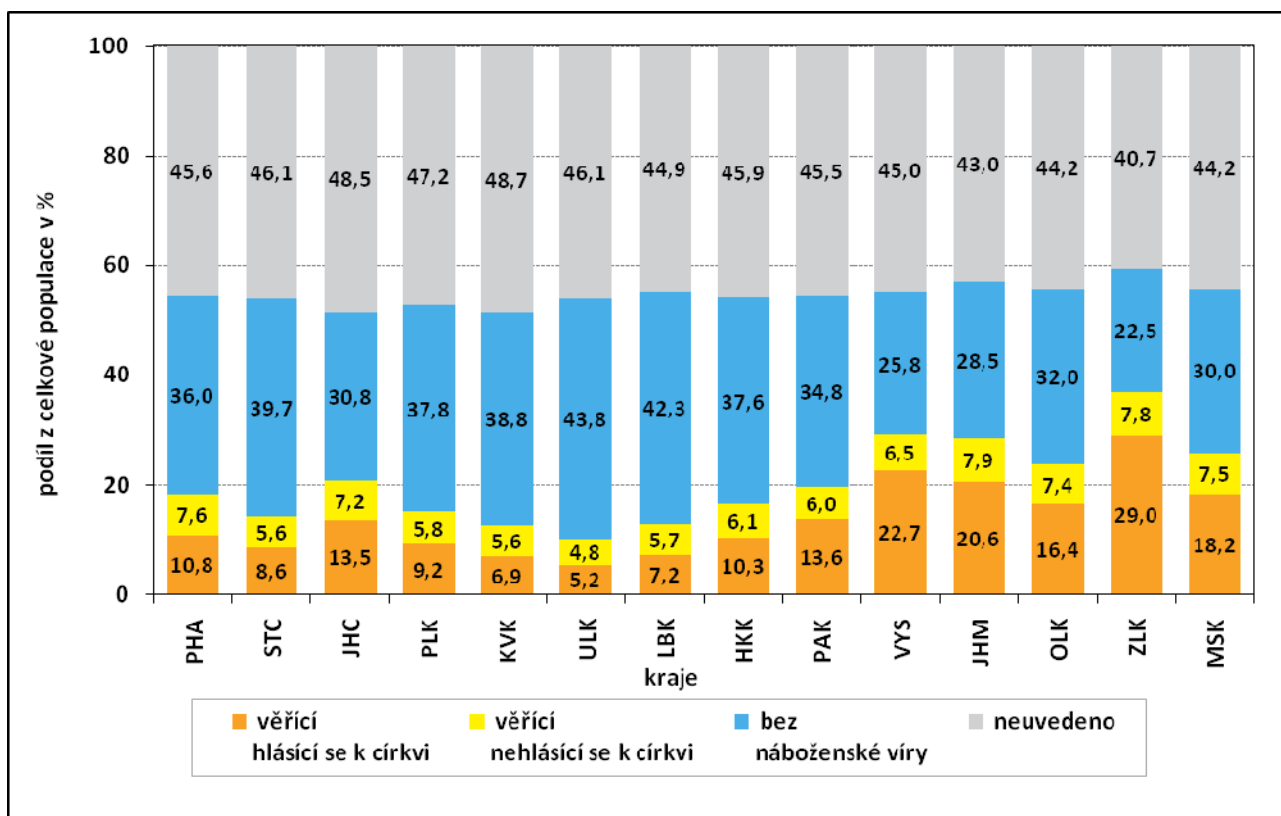
Graf č. 2 Obyvatelstvo ve věku 15 a více let podle nejvyššího ukončeného vzdělání mezi sčítáními 1980 až 2011 v kraji



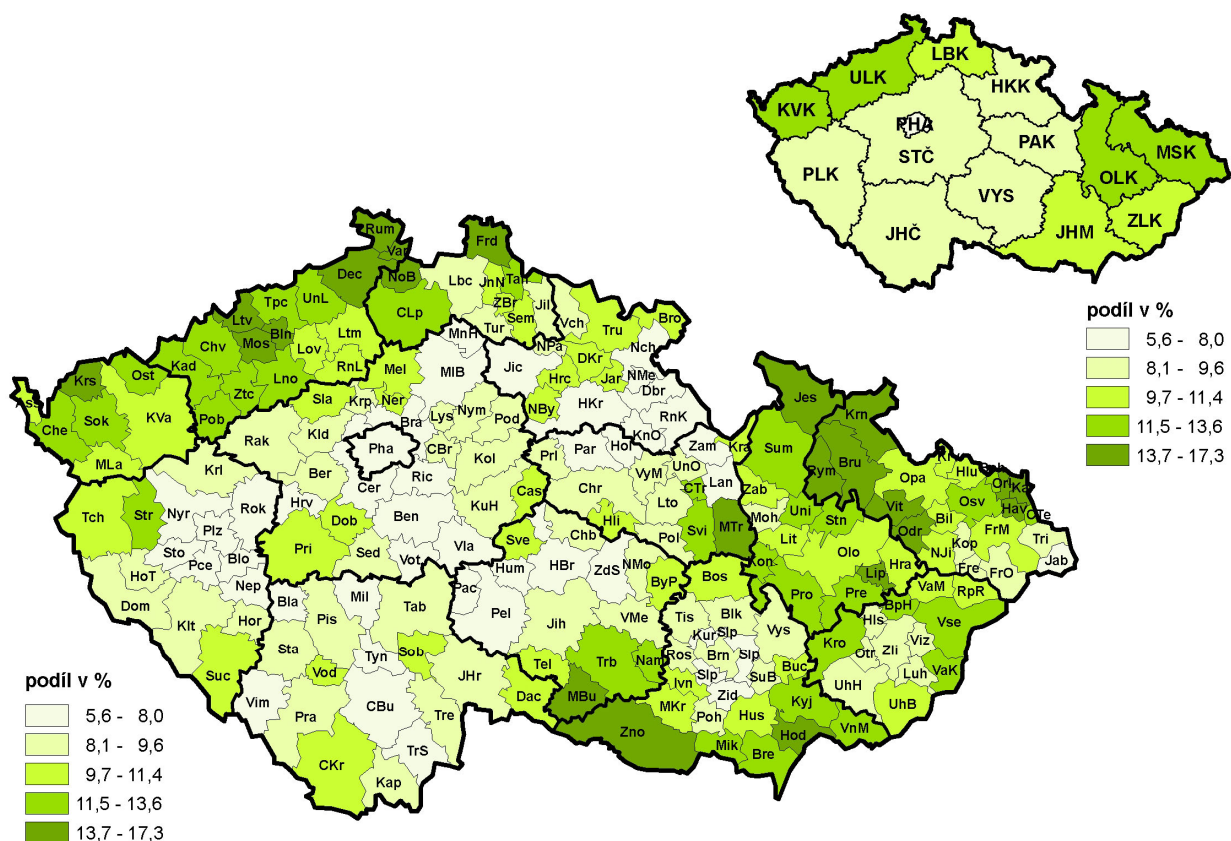
Kartogram č. 2 Změna podílu osob s vysokoškolským vzděláním mezi sčítáními 1980 až 2011 a podíl osob se středním vzděláním (bez maturity) podle krajů



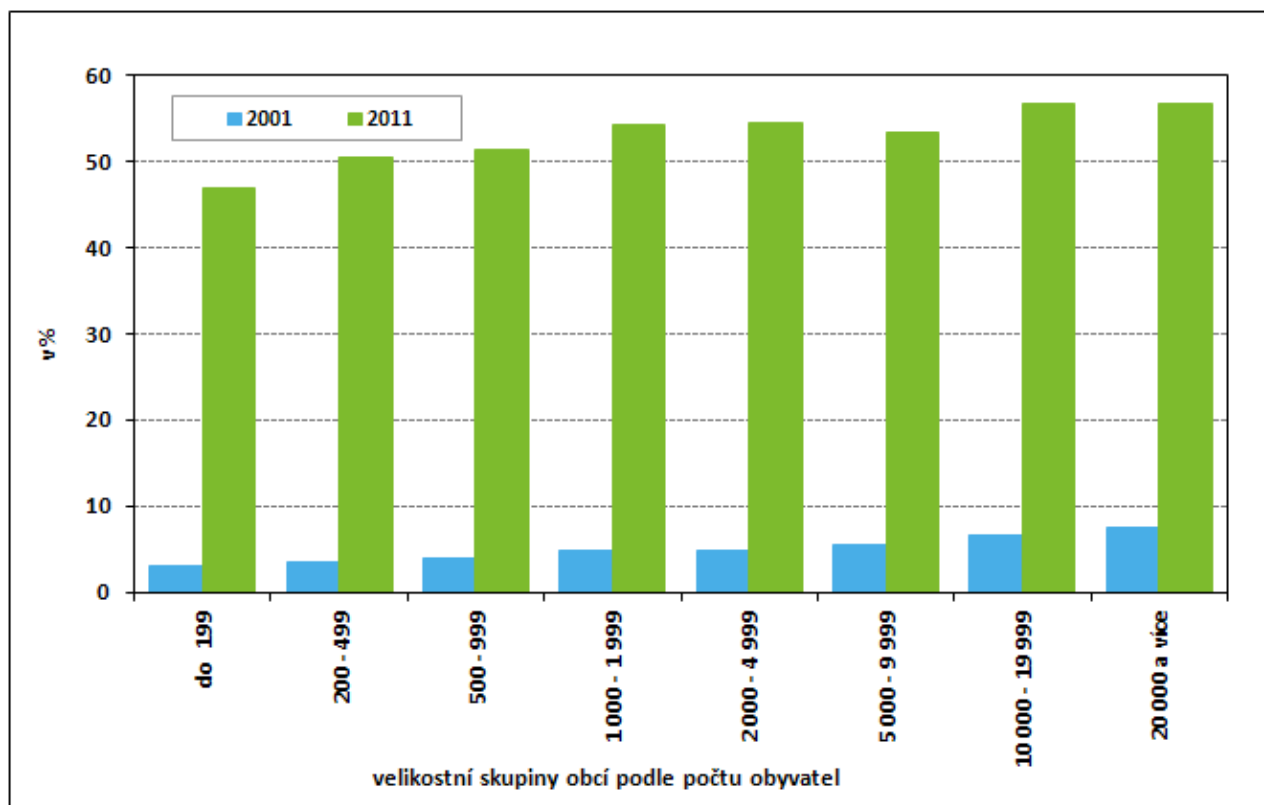
Graf č. 3 Obyvatelstvo podle náboženské víry podle krajů (SLDB 2011)



Kartogram č. 3 Podíl nezaměstnaných na ekonomicky aktivních ve správních obvodech obcí s rozšířenou působností krajů a v krajích (SLDB 2011)



Graf č. 4 Podíl bytů připojených na internet při sčítání 2001 a 2011 podle velikostních skupin obcí v kraji



Kartogram č. 4 Podíl bytů s ústředním nebo etážovým vytápěním ve správních obvodech obcí s rozšířenou působností krajů a v krajích (SLDB 2011)

