



národní
úložiště
šedé
literatury

Předběžné výsledky Sčítání lidu, domů a bytů 2011: Hlavní město Praha

Český statistický úřad
2012

Dostupný z <http://www.nusl.cz/ntk/nusl-204184>

Dílo je chráněno podle autorského zákona č. 121/2000 Sb.

Tento dokument byl stažen z Národního úložiště šedé literatury (NUŠL).

Datum stažení: 17.07.2024

Další dokumenty můžete najít prostřednictvím vyhledávacího rozhraní nusl.cz .

SLDB 2011

Praha, únor 2012

Kód publikace: 02010-12

Č. j. : 34/2012 - 61

Předběžné výsledky Sčítání lidu, domů a bytů 2011 Hlavní město Praha

Zpracoval:

Odbor statistiky obyvatelstva

Ředitel odboru:

Ing. Josef Škrabal

Kontaktní zaměstnanec:

PhDr. Eva Vojtová, e-mail: eva.vojtova@scitani.cz

Krajská správa ČSÚ

v hl. m. Praze

oddělení informačních služeb:

tel.: 274 052 673, e-mail: infoservispraha@czso.cz

Zajímají Vás nejnovější údaje o inflaci, HDP, obyvatelstvu, průměrných mzdách a mnohé další? Najdete je na stránkách ČSÚ na Internetu: **www.czso.cz**

ISBN 978-80-250-2146-0

© Český statistický úřad, Praha, 2012

OBSAH

Úvod.....	5
Metodické vysvětlivky	7
Mapa administrativního členění	8
Komentář k předběžným výsledkům SLDB 2011	9
TABULKY S PŘEDBĚŽNÝMI VÝSLEDKY SLDB 2011	13
Tab. 1.1 Obyvatelstvo podle pohlaví, druhu pobytu, rodáci a cizinci podle velikostních skupin městských částí	14
Tab. 1.2 Obyvatelstvo podle pohlaví, druhu pobytu, rodáci a cizinci podle správních obvodů Hlavního města Prahy	15
Tab. 2.1 Obyvatelstvo podle věku podle velikostních skupin městských částí	16
Tab. 2.2 Obyvatelstvo podle věku podle správních obvodů Hlavního města Prahy	17
Tab. 3.1 Obyvatelstvo podle rodinného stavu podle velikostních skupin městských částí	18
Tab. 3.2 Obyvatelstvo podle rodinného stavu podle správních obvodů Hlavního města Prahy	19
Tab. 4.1 Obyvatelstvo ve věku 15 a více let podle nejvyššího ukončeného vzdělání podle velikostních skupin městských částí	20
Tab. 4.2 Obyvatelstvo ve věku 15 a více let podle nejvyššího ukončeného vzdělání podle správních obvodů Hlavního města Prahy	21
Tab. 5.1 Obyvatelstvo podle ekonomické aktivity podle velikostních skupin městských částí	22
Tab. 5.2 Obyvatelstvo podle ekonomické aktivity podle správních obvodů Hlavního města Prahy	23
Tab. 6.1 Obyvatelstvo podle národnosti podle velikostních skupin městských částí	24
Tab. 6.2 Obyvatelstvo podle národnosti podle správních obvodů Hlavního města Prahy	25
Tab. 7.1 Obyvatelstvo podle náboženské víry podle velikostních skupin městských částí	26
Tab. 7.2 Obyvatelstvo podle náboženské víry podle správních obvodů Hlavního města Prahy	27
Tab. 8.1 Obyvatelstvo podle státního občanství podle velikostních skupin městských částí	28
Tab. 8.2 Obyvatelstvo podle státního občanství podle správních obvodů Hlavního města Prahy	29
Tab. 9.1 Obydlené domy podle druhu domu, vlastníka domu a období výstavby podle velikostních skupin městských částí	30
Tab. 9.2 Obydlené domy podle druhu domu, vlastníka domu a období výstavby podle správních obvodů Hlavního města Prahy	31
Tab. 10.1 Neobydlené domy podle druhu domu a důvodu neobydlenosti podle velikostních skupin městských částí	32
Tab. 10.2 Neobydlené domy podle druhu domu a důvodu neobydlenosti podle správních obvodů Hlavního města Prahy	33

Tab. 11.1 Obydlené byty podle právního důvodu užívání bytu, vybavenosti osobním počítačem a vybavenosti sociálním zařízením podle velikostních skupin městských částí	34
Tab. 11.2 Obydlené byty podle právního důvodu užívání bytu, vybavenosti osobním počítačem a vybavenosti sociálním zařízením podle správních obvodů Hlavního města Prahy	35
Tab. 12.1 Obydlené byty podle převládajícího způsobu vytápění, energie používané k vytápění a vybavenosti plynem podle velikostních skupin městských částí	36
Tab. 12.2 Obydlené byty podle převládajícího způsobu vytápění, energie používané k vytápění a vybavenosti plynem podle správních obvodů Hlavního města Prahy	37
Tab. 13 Vybrané údaje podle městských částí Hlavního města Prahy	38
 GRAFICKÁ PŘÍLOHA	 41
Graf č. 1 Obyvatelstvo podle věku mezi sčítáními 1961 až 2011	43
Kartogram č. 1 Změna počtu obyvatel ve správních obvodech Hlavního města Prahy a v krajích mezi sčítáními 2001 a 2011	43
Graf č. 2 Obyvatelstvo ve věku 15 a více let podle nejvyššího dokončeného vzdělání mezi sčítáními 1980 až 2011	44
Kartogram č. 2 Změna podílu osob s vysokoškolským vzděláním mezi sčítáními 1980 až 2011 a podíl osob se středním vzděláním (bez maturity) podle krajů	44
Graf č. 3 Obyvatelstvo podle náboženské víry podle krajů (SLDB 2011).....	45
Kartogram č. 3 Podíl nezaměstnaných na ekonomicky aktivních ve správních obvodech obcí s rozšířenou působností krajů a Hlavního města Prahy (SLDB 2011)	45
Graf č. 4 Podíl bytů připojených na internet při sčítání 2001 a 2011 podle velikostních skupin městských částí v Hlavním městě Praze	46
Kartogram č. 4 Podíl bytů s ústředním nebo etážovým vytápěním ve správních obvodech obcí s rozšířenou působností krajů a Hlavního města Prahy (SLDB 2011)	46

ÚVOD

Sčítání lidu, domů a bytů 2011 se v České republice uskutečnilo k 26. březnu 2011. Rozhodným okamžikem, ke kterému se veškerá data zjišťovala, byla půlnoc z 25. na 26. březen 2011.

Stejně tak, jako předchozí sčítání, bylo i sčítání 2011 součástí celosvětového programu populačních a bytových censů, který koordinuje OSN ve spolupráci se Statistickým úřadem Evropských společenství (Eurostat). Česká republika se tak zařadila mezi více než 200 zemí světa, které sčítání realizovaly kolem roku 2010.

Pro země EU bylo provedení sčítání povinné. Závazným dokumentem se stalo Nařízení Evropského Parlamentu a Rady ES č. 763/2008 ze dne 9. července 2008 o sčítání lidu, domů a bytů, které mj. stanovilo, že sčítání ve všech členských státech Evropského společenství proběhne ve stejném roce, a to v roce 2011. Součástí Nařízení je i seznam povinných témat, za která jsou vyžadována data a také termín pro předání zpracovaných údajů Evropské komisi a Eurostatu (do 27 měsíců po skončení roku 2011, tj. do konce března 2014).

Právním rámcem pro sčítání v ČR je zákon č. 296/2009 Sb. ze dne 22. července 2009 o sčítání lidu, domů a bytů v roce 2011. Na základě tohoto zákona za přípravu, organizaci, samotné provedení sčítání, zpracování a zpřístupnění jeho výsledků zodpovídá Český statistický úřad. Jeho smluvním partnerem pro provedení terénních prací při sčítání byla Česká pošta, s. p. Na sčítání lidu se podílely mnohé další instituce a úřady, zejména pak úřady obcí, krajské úřady, Magistrát hlavního města Prahy a některé ústřední správní úřady (Ministerstvo vnitra, Ministerstvo obrany, Ministerstvo zahraničních věcí, Ministerstvo spravedlnosti, Český úřad zeměměřický a katastrální).

Publikace předběžných výsledků přináší poměrně široký rozsah základních souhrnných informací za obyvatele, domy a byty hl. m. Prahy v třídění podle velikostních skupin městských částí a podle správních obvodů; je obohacena o vybrané ukazatele podle jednotlivých městských částí hl. m. Prahy v třídění podle správních obvodů. Do značné míry obsahová stabilita jednotlivých sčítání umožnila doplnit nejnovější údaje za kraj i o vývoj některých základních charakteristik obyvatel, domů a bytů za posledních 50 let s využitím srovnatelných informací ze sčítání 1961 až 2001.

Publikace z předběžných výsledků sčítání 2011 jsou vydány samostatně za jednotlivé kraje České republiky a také souhrnně za Českou republiku s podrobnějším územním pohledem podle velikostních skupin obcí a s mezikrajským srovnáním. Předběžné výsledky jsou zároveň zveřejněny na internetových stránkách ČSÚ www.czso.cz.

Český statistický úřad děkuje všem spolupracujícím úřadům, institucím a organizacím, které se podílely na přípravě a provedení sčítání. Především však děkuje občanům České republiky a všem, kteří se sčítání lidu, domů a bytů 2011 zúčastnili.

Veškerá práva vydavatele vyhrazena. Reprodukce výňatků z této publikace lze pořizovat, pokud je uveden jejich zdroj, s výjimkou reprodukce pro komerční účely. Citace mohou být zveřejněny jen s uvedením názvu této publikace. V ostatních případech je nutné žádat svolení ČSÚ k publikaci dat.

Ležatá čárka (-) v tabulce na místě čísla značí, že se jev nevyskytoval.

Tečka (.) na místě čísla značí, že údaj není k dispozici nebo je nespolehlivý.

Ležatý křížek (x) značí, že zápis není možný z logických důvodů.

Nula (0) se v tabulce používá pro označení číselných údajů menších než polovina zvolené měřicí jednotky.

Výpočty v tabulkách jsou prováděny z nezaokrouhlených údajů (včetně součtů).

Publikované údaje jsou platné k 31. 1. 2012, zpřesňují údaje publikované již dříve.

METODICKÉ VYSVĚTLIVKY

Předběžné výsledky sčítání lidu, domů a bytů k 26. březnu 2011 obsahují údaje

- o obyvatelstvu podle místa trvalého pobytu,
- o domech trvale obydlených i neobydlených,
- o bytech.

Celkový počet **obyvatel** zahrnuje osoby, které měly k 26. 3. 2011 na území České republiky trvalý nebo povolený přechodný pobyt. Povoleným přechodným pobytem se dle zákona 296/2009 Sb., o sčítání lidu, domů a bytů v roce 2011 rozumí pobyt cizince na území České republiky delší než 90 dnů, pobyt občana členského státu Evropské unie, který na území České republiky hodlá přechodně pobývat po dobu delší než 3 měsíce a pobyt cizince, kterému byla na území České republiky udělena mezinárodní ochrana formou azylu nebo dočasná ochrana. Povolený přechodný pobyt je srovnatelný s dlouhodobým pobytem cizinců v roce 2001.

Adresa místa trvalého pobytu nebyla součástí zjišťovaných údajů, ale byla přebírána z administrativního zdroje – informačního systému evidence obyvatel Ministerstva vnitra České republiky.

Ekonomická aktivita charakterizuje ekonomický status sčítané osoby, tj. její zařazení mezi zaměstnané, nezaměstnané nebo ekonomicky neaktivní. Mezi zaměstnané patří všechny osoby ve věku 15 a více let, které byly v rozhodný okamžik sčítání v placeném zaměstnání v pozici zaměstnance, nebo patřily mezi zaměstnavatele či samostatně činné, případně byly pomáhajícími členy rodiny. Délka pracovního úvazku ani charakter pracovní aktivity (trvalý, dočasný) není rozhodující. Do kategorie zaměstnaných se řadí i pracující důchodci, pracující studenti a učni a ženy na mateřské dovolené (v trvání 26 nebo 37 týdnů). Mezi nezaměstnané osoby patří osoby bez práce, které práci aktivně hledají a jsou připraveny k okamžitému nástupu. Ekonomicky neaktivní jsou všechny osoby, které v rozhodný okamžik sčítání nebyly zaměstnány ani nesplňovaly podmínku pro zařazení mezi nezaměstnané.

Národnost a náboženská víra byly otázkami dobrovolnými. Počet osob, které využily možnosti nechat otázku bez odpovědi, je uveden ve sloupci „neuvedeno“.

Údaje o jednotlivých národnostech nezahrnují osoby s dvojí národností.

Počet věřících osob zahrnuje kromě osob věřících, které uvedly konkrétní církev či náboženskou společnost, i osoby, které deklarovaly svou víru, ale současně jednoznačně uvedly, že se k žádné církvi ani náboženské společnosti nehlásí.

Státní občanství je definováno jako právní svazek mezi osobou a státem. V údajích o státním občanství konkrétních států nejsou zahrnuty osoby s dvojím občanstvím. Cizinec je osoba s jiným státním občanstvím, než je občanství České republiky.

Trvale obydlené **domy** jsou domy, ve kterých má evidováno trvalé bydliště alespoň jedna osoba.

Vlastnické formy domů nejsou plně metodicky srovnatelné s údaji roku 2001. Do roku 2001 byla za bytová družstva považována pouze stavební bytová družstva zakládaná podle zákona č. 27/1959 Sb., případně družstva z nich oddělená. Při sčítání 2011 byla za bytová družstva považována všechna družstva, která zajišťují bytové potřeby svých členů. Patří mezi ně i lidová bytová družstva (LBD), pokud k datu sčítání nedošlo k převodu bytů do vlastnictví. LBD byla v předchozích sčítáních zahrnována do vlastnictví obce a státu. Spoluvlastnictví vlastníků bytů (jednotek) bylo zjišťováno samostatně poprvé při sčítání 2011. Patří sem domy, u kterých jsou vlastníci jednotek uvedeni v katastru nemovitostí jako spoluvlastníci domu. Kombinace vlastníků zahrnuje všechny případy kombinace různých vlastnických forem (nejčastějším případem je spoluvlastnictví fyzických osob a bytového družstva).

Obydlené **byty** jsou byty, u kterých byla obydlenost deklarována na sčítacím formuláři.

Právní důvod užívání bytu specifikuje oprávnění užívat byt z hlediska jeho uživatele. Byt v osobním vlastnictví je byt, jehož uživatel je evidován v katastru nemovitostí jako vlastník jednotky (bytu). Byt nájemní je byt užívaný na základě nájemní smlouvy. Mezi byty nájemní patří i byty pronajaté, kdy pronajímatel může být i vlastníkem jednotky. Mezi byty družstevní patří byty ve vlastnictví družstva, přičemž uživatel bytu je současně členem bytového družstva.

Údaje ze sčítání 1961 až 2001 byly přepočteny na území platné k datu sčítání 2011. Do velikostních skupin byly obce zařazeny podle počtu obyvatel, kteří při jednotlivých sčítáních bydleli na území obce platném k 1. lednu 2011.

Komentář k předběžným výsledkům SLDB 2011 v HL. M. PRAZE

Předběžné výsledky Sčítání lidu, domů a bytů 2011 jsou zpracovány podle místa trvalého bydliště sčítaných osob. Údaje jsou tak srovnatelné s předchozími sčítáními, výsledky těchto sčítání byly přepočteny na územní strukturu Prahy, správních obvodů i městských částí platnou k 1. lednu 2011.

OBYVATELSTVO

K rozhodnému okamžiku Sčítání lidu domů a bytů 2011 bylo v hl. m. Praze podle předběžných výsledků sečteno 1 272 690 obyvatel s trvalým nebo dlouhodobým (cizinci) pobytem. Je to o 104 tisíc osob více, než bylo sečteno v roce 2001. Při sčítání 2001 bylo sečteno o 45 tisíc obyvatel méně než při cenzu 1991. V devadesátých letech byly v Praze zaznamenávány úbytky obyvatel i v bilancích běžné demografické statistiky. Meziroční nárůst počtu obyvatel je v Praze zaznamenáván pravidelně od roku 2002. **Nárůst počtu obyvatel 2011 oproti 2001 převyšující 100 tisíc je nejvyšší zvýšení počtu obyvatel mezi sčítáními od roku 1950.**

Podle sčítání 2011 je hl. m. Praha krajem s druhým nejvyšším počtem obyvatel po Středočeském kraji. Početní zvýšení bylo v Praze po kraji Středočeském druhé nejvyšší mezi kraji ČR. V roce 2011 obyvatelstvo Prahy představovalo více než 12,0 % populace ČR, zatímco v roce 2001 to bylo 11,4 %.

Veškeré nárůsty počtu obyvatel v Praze mezi lety 2001 a 2011 jsou ovšem **přírůstky obyvatel s cizí státní příslušností**. Zatímco počet občanů ČR se o necelých 6 % snížil, cizinců bylo pětkrát více než v roce 2001. Při sčítání 2001 byla mezi obyvateli Prahy sečtena 3 % cizinců, v roce 2011 to již bylo 14 %. Ve srovnání s rokem 2001 se v ČR stupňovala koncentrace žijících cizinců právě do hlavního města Prahy, kde jich žijí dvě pětiny ze všech cizinců žijících na území ČR.

V zastoupení cizinců podle jejich státního občanství došlo v Praze k výraznému nárůstu zejména u občanů Ukrajiny, Slovenska a Ruska, kteří jsou zde nejpočetněji zastoupenými cizinci. **Ukrajinci v Praze v roce 2011 představovali téměř 4 % ze všech obyvatel**, zatímco v roce 2001 to bylo 0,4 %. Druhou nejpočetnější skupinou jsou v Praze **občané Slovenska, kteří tvoří necelá 2 % z obyvatel Prahy** a jejich zastoupení se oproti roku 2001 také výrazně zvýšilo. Při sčítání 2001 představovali stejně jako občané Ukrajiny 0,4 % obyvatel. **Rovněž občané Ruské federace v roce 2011 představovali necelá 2 % obyvatel Prahy** oproti 0,3 % v roce 2001.

Z hlediska rozložení obyvatel podle pohlaví je pro Prahu typické **zvýšené zastoupení žen**. V roce 2011 **ženy v Praze představovaly 51,4 % populace**. Tento jev souvisí mimo jiné i s věkovým složením obyvatel Prahy, tedy s tradičním vyšším zastoupením nejstarších věkových skupin obyvatel, mezi nimiž ženy převládají. Nicméně oproti roku 2001 podíl žen v Praze mírně poklesl, tehdy to bylo 52,6 % obyvatel. Snižující se podíl žen vyplývá z toho, že za prací přicházejí do Prahy více muži a tím se snižuje zastoupení žen. I přes tento pokles je zastoupení žen v Praze stále vyšší než činí celorepublikový průměr (50,9 % žen v populaci ČR).

Věkovou skladbu pražské populace charakterizuje dlouhodobě zvýšené **zastoupení starších vrstev obyvatel, nízký podíl dětské složky a relativně vysoké zastoupení obyvatel v produktivním věku**. V pražské populaci se jednoznačně odráží skutečnost, že Praha je cílem stále většího počtu migrujících obyvatel, u nichž převládají důvody stěhování spojené s pracovním uplatněním.

Srovnání věkové struktury pražské populace při sčítáních v roce 2011 a 2001 i v Praze potvrzuje obecný trend stárnutí obyvatelstva. **Podíl obyvatel v postproduktivním věku** (65 a více let) se zvýšil z 16,2 % v roce 2001 na **16,7 % v roce 2011**. Také početně tato věková kategorie v Praze relativně nejvíce posílila. Počet obyvatel v tomto věku se zvýšil o více než 10 %, zatímco celkový růst pražské populace byl 8 %. Početně se také zvýšil počet **obyvatel v produktivním věku (o 9 %)**, jeho zastoupení vzrostlo od roku 2001 z 70,4 % na **70,6 %**. Naopak pokleslo **zastoupení dětské složky**, které je v Praze trvale pod celorepublikovým průměrem a také je nejnižší ze všech krajů ČR. Zatímco v roce 2001 bylo v Praze 13,4 % dětí do 15 let, **v roce 2011 to bylo jen 12,7 %**. U této složky populace byl zaznamenán početní nárůst, ale pouze o 3,5 %. **Praha má nejstarší obyvatelstvo ze všech krajů, na 100 seniorů připadá přibližně 77 dětí.**

Tento celorepublikový trend je obdobný i v hl. m. Praze. I zde jsou nejpočetněji zastoupeni svobodní muži, jejich podíl je zde mírně pod průměrem ČR. Oproti roku 2001 v Praze **vzrostlo zastoupení svobodných mužů z 40,7 % na 44,4 %**. Druhou nejpočetnější kategorií jsou **muži ženatí, jejichž podíl poklesl z 47 % v roce 2001 na nyníjších 41,5 %**. V Praze se mírně zvýšil podíl **mužů rozvedených z 8,7 % v roce 2001 na 9,5 % v roce 2011**. Trvale kolem **2 % až 3 % v Praze představují muži ovdovělí**, jejichž zastoupení mírně klesá (2,6 % v roce 2001) a je v Praze lehce pod republikovým průměrem (činí tedy **2,3 %**).

Podíl vdaných a ovdovělých žen je v Praze nižší než v ČR celkem a naopak podíl svobodných (mírně) a

rozvedených žen republikovou hodnotu převyšuje. Stejně jako u mužů se oproti roku 2001 i u žen **snížilo zastoupení vdaných žen** z 42,5 % na **38,1 %** a žen ovdovělých z 12,7 % na **10,6 %**. **Podíl svobodných i rozvedených žen se naopak zvýšil. Svobodných žen** bylo v roce 2011 v Praze **35,9 %** (oproti 32,1 % v roce 2001) a **rozvedených 13,4 %** (oproti 11,9 % v roce 2001).

Určitým indikátorem pro hodnocení dlouhodobých migračních trendů u obyvatelstva je při sčítání zjišťovaná skutečnost, jak velký podíl osob žije v téže obci, kde měli trvalý pobyt v době jejich narození. V Praze je podíl obyvatel, kteří zde bydleli i v době svého narození vyšší než činí celorepublikový průměr. Je to dáno i tím, že Praha je v tomto ohledu brána jako jedna obec a jakékoli stěhování v rámci města nemá na hodnocení tohoto ukazatele vliv. Podle předběžných výsledků sčítání 2011 **v Praze žilo 52,3 % obyvatel, kteří zde měli svůj domov i v době narození**. Před deseti lety v Praze žilo téměř 62 % rodilých Pražáků. Určitý vliv má i stoupající podíl cizinců v pražské populaci. Tento ukazatel se snížil i v celé ČR, což je jedním z indikátorů zvyšující se mobility obyvatel.

Také komplexní vyhodnocení vzdělanostní úrovně populace je možné pouze s využitím dat získaných při sčítání. U obyvatelstva Prahy je tradičně **ve srovnání s celorepublikovým průměrem úrovně vzdělání vyšší a je i nejvyšší ze všech krajů**. Podle předběžných výsledků SLDB 2011 bylo v Praze **nejvíce obyvatel se středním vzděláním s maturitou a vyšším odborným vzděláním, a to 34,4 %**. V ČR i ve všech ostatních krajích bylo nejčastější střední vzdělání bez maturity. Podstatný je ovšem fakt, že v roce 2011 **druhým nejfrekventovanějším stupněm vzdělání** bylo v Praze **vzdělání vysokoškolské, které má 22,5 % Pražanů**. V ČR je vysokoškolsky vzdělaných 12,4 % obyvatel a druhý nejvyšší podíl má kraj Jihomoravský (14,3 %), kde hraje významnou roli koncentrace osob s vyššími stupni vzdělání ve druhém největším městě ČR – Brně. Současně je v Praze ze všech krajů **nejnižší podíl osob se středním vzděláním bez maturity, a to 20,5 %** (oproti 32,8 % za ČR) i osob se **vzděláním základním 10,3 %** (oproti 17,4 % za ČR).

Ve srovnání s rokem 2001 se v Praze nejvíce zvýšil počet i podíl osob s vysokoškolským vzděláním. Početní nárůst byl více než 30% a podíl vzrostl o 3,7 procentního bodu. Mírně se zvýšil i počet osob se středním vzděláním zakončeným maturitou, a to o necelých 6 %, ale jejich zastoupení pokleslo o 1,4 procentního bodu. Podíl obyvatel s maturitním vzděláním se zvýšil jak v ČR, tak i ve všech ostatních krajích. Ve shodě se zvyšováním vzdělanostní struktury obyvatel se i v Praze snížil počet i podíl osob se vzděláním středním bez maturity, ale i se vzděláním základním. Nadprůměrné bylo v Praze snížení podílu osob se středním vzděláním bez maturity, o 8,4 procentního bodu (v ČR to bylo o 5,2 procentního bodu). U základního vzdělání bylo snížení v Praze naopak méně výrazné, protože již v roce 2001 bylo zastoupení osob s tímto stupněm vzdělání významně nižší než v ostatních regionech. V Praze je podle předběžných výsledků sčítání 2011 plných **12 % osob s nezjištěným vzděláním**, tedy těch, kteří na otázku vzdělání neodpověděli.

Podle předběžných výsledků sčítání 2011 jak v Praze, tak jako i v celé ČR, **představují necelou polovinu obyvatel, tedy 49 % z celkového počtu, osoby ekonomicky aktivní**. Tento podíl je obdobný ve všech krajích ČR. V Praze je ve srovnání s ostatními regiony **nižší zastoupení nezaměstnaných**, kteří zde představují pouze **3,4 %** ze všech osob, zatímco v ČR to je 4,8 %. Z **ekonomicky aktivních** to v Praze bylo **necelých 7 %** (v ČR celkem to je téměř 10 %). Dále je v Praze mezi zaměstnanými mírně **snížený podíl zaměstnanců 71,6 %** oproti 77,5 % za ČR a naproti tomu je zde **zvýšený podíl jak zaměstnavatelů 4,7 %** oproti 3,6 % za ČR, tak i osob pracujících **na vlastní účet 17,6 %** oproti 12,7 % za ČR.

Zastoupení osob ekonomicky neaktivních (především nepracujících důchodců a dětí) bylo v Praze výrazně nižší, než udává celorepubliková hodnota, a to **39,5 %** (oproti 44,7 % za ČR) a nejnižší ze všech krajů. Bohužel u **11 % obyvatel je i ekonomická aktivita nezjištěna**.

Pokud jde o národnostní rozdělení, je pro výsledky sčítání 2011 charakteristická skutečnost, že výrazně **vzrostl počet těch, kteří tuto dobrovolnou otázku nezodpověděli. V Praze to bylo 28,5 % obyvatel**. I v ČR byl tento podíl velmi vysoký (26,0 %). Značná část obyvatelstva tedy využila zákonem dané možnosti na otázky národnosti, ale i náboženské víry neodpovědět.

Vyhodnotíme-li strukturu národností u skupiny osob, které tuto otázku zodpověděly, vidíme, že se v Praze hlásí **necelých 90 % obyvatel k české národnosti**. Je to nižší podíl než v roce 2001, kdy podíl osob české národnosti byl 95 %. O 0,1 procentního bodu se oproti roku 2001 i v Praze zvýšilo zastoupení národnosti moravské, ale stále je to jen 0,3 % osob, které tuto národnost v Praze deklarovaly. V celorepublikovém měřítku to bylo téměř 7 % ze všech, kteří národnost uvedli. Druhou nejsilněji zastoupenou národností je v Praze **národnost slovenská**, tu uvedlo **2,6 % osob**, což je poněkud zvýšený podíl oproti roku 2001 (tehdy to bylo 1,7 %). Vzhledem k celkově velmi vysokému počtu osob, které národnost neuvěděly vůbec, nelze z těchto zjištění činit významnější závěry. Obdobně frekventovaná národnost jako slovenská je i **národnost ukrajinská, rovněž s podílem 2,3 %** z vyplněných odpovědí. **K rómské národnosti se v Praze přihlásilo celkem 829 občanů**, což je o 176 více než v roce 2001. Byli to zejména občané, kteří se hlásili k národnosti dvojí, většinou české a rómské nebo i slovenské a rómské. Pouze k rómské národnosti se přihlásilo jen 349 osob.

Rovněž změny vývoje resp. struktury obyvatelstva podle náboženské víry byly ovlivněny vysokou mírou nevyplnění této otázky. Při sčítání 2011 totiž téměř 4,8 milionu, tedy celých 45 % obyvatel ČR ponechalo otázku na svou náboženskou víru bez odpovědi. **V Praze na tuto otázku nedalo odpověď necelých 46 % osob.**

Z těch, kteří na otázku odpověděli, **66 %** Pražanů deklarovalo, že je **bez náboženské víry**. Je to více než číní podíl v ČR. V roce 2001 v Praze deklarovalo, že se nehlásí k žádnému náboženství 73 % z těch, kteří na tuto otázku odpověděli. Důvodem pro snížení podílu nevěřících bylo i rozšíření možnosti odpovědi o prohlášení, že je někdo **věřící, ale nehlásí se k žádnému náboženství nebo církvi**. Těchto obyvatel bylo **v Praze 14 %**. Obyvatel, kteří jsou **věřící a hlásí se k některé konkrétní církvi či náboženské společnosti**, bylo v Praze **20 %** z těch, kteří na tuto otázku odpověděli. Ve srovnání s rokem 2001 se podíl věřících hlásících se k církvi či náboženské společnosti v Praze snížil o 6 procentních bodů, ale v ČR celkem to byl pokles o plných 10 procentních bodů.

Tak jako ve všech krajích ČR se i v Praze **nejvíce lidé hlásí k Církvi římskokatolické**. Je to **11 % z těch, kteří na otázku víry odpověděli, 34 % z těch, kteří se označili za věřící a téměř 60 % z těch, kteří se hlásí k nějaké církvi nebo náboženské společnosti**. Osob, které se v Praze hlásí k této církvi ve srovnání s rokem 2001 početně ubylo o 62 % (v ČR celkem to bylo o 60 %). Obdobný úbytek věřících byl zaznamenán i u dalších dvou nejpočetnějších církví - Českobratrské církve evangelické a Církve československé husitské.

DOMY

K 26. 3. 2011 bylo v Praze sečteno 98 955 domů, tj. budov, které jsou určeny k bydlení (např. rodinné, bytové domy, penziony pro seniory aj.), nebo slouží primárně k jiným účelům, ale je v nich minimálně jeden byt (např. škola s bytem) nebo jsou v nich hlášeny osoby k trvalému pobytu (např. úřady městských částí s ohlašovací pobyty). Celkově se od roku 2001 v hl. m. Praze počet těchto domů zvýšil o 10 755, což je o polovinu větší přírůstek než mezi cenzy 1991 a 2001.

Z celkového počtu domů jich bylo k datu sčítání **trvale obydleno 89 825**, tedy **91 %**. Je to o 7 665 více trvale obydlených domů, než bylo sečteno v roce 2001. Nárůst počtu obydlených domů je za uplynulých 10 let výrazně vyšší než v předchozích obdobích.

Ačkoli i v Praze většinu domů představují **domy rodinné, a to 61 % obydlených domů**, většina obyvatel je soustředěna v **domech bytových** (v roce 2001 to bylo 85 % obyvatel), kterých je v Praze **36 %**. Ve srovnání s ČR celkem je obydlených bytových domů v Praze výrazně vyšší podíl (v ČR to bylo 12 % a mezi kraji byl druhý nejvyšší podíl bytových domů v kraji Karlovarském - 24 %). Toto rozložení podle druhu domu se jak v Praze, tak i v ČR ve srovnání s rokem 2001 významně nezměnilo.

Období výstavby nebo rekonstrukce v rozmezí let 2001 – 2011 bylo uvedeno u necelých 10 tisíc obydlených domů. Jak u domů bytových, tak rodinných, byl v Praze ve srovnání s rokem 2001 cca 10% přírůstek.

Struktura obydlených domů podle typu jejich vlastníka se od roku 2001 mírně změnila. Podíl domů, jejichž vlastníkem je fyzická osoba, je v Praze trvale nižší než v ČR i ostatních krajích. Je to dáno tím, že je zde nižší zastoupení rodinných domů, u nichž je fyzická osoba vlastníkem v naprosté většině případů (v roce 2001 v Praze fyzická osoba vlastnila 96 % obydlených rodinných domů). Nicméně v Praze vlastní fyzické osoby i domy bytové (v roce 2001 to bylo 25 % obydlených bytových domů). Celkový podíl obydlených domů, které v Praze **vlastní fyzické osoby činí 67 % domů** a od roku 2001 se tento podíl snížil o 1 procentní bod.

Počet i podíl domů, které **vlastní stát či obec** se v Praze snížil poměrně výrazně. Početně šlo o 43% pokles a podíl se snížil z 10,5 % v roce 2001 na **5,5 % v roce 2011**. V tomto poklesu se odráží velká vlna privatizace obecních domů a bytů, která v uplynulém desetiletí v Praze probíhala. Mírně vzrostl počet a **podíl domů ve vlastnictví bytových družstev**, z 5 % na **6 % obydlených domů**. Druhou nejpočetnější skupinou obydlených domů jsou domy **ve spoluvlastnictví vlastníků bytů, kterých bylo 11 %**.

Neobydlených domů bylo sečteno více než 9 tisíc. Podíl neobydlených domů na celkovém domovním fondu je v Praze ve srovnání s ostatními kraji nízký, protože nejčastějším důvodem neobydlenosti domů v ČR je jejich využívání k rekreaci. Důvody neobydlenosti domů budou upřesněny až při detailnějším zpracování definitivních výsledků.

BYTY

K rozhodnému okamžiku bylo podle předběžných výsledků v Praze sečteno celkem **496 911 obydlených bytů**. Za byty jsou k dispozici zatím pouze základní údaje o struktuře bytového fondu podle právního důvo-

du užívání bytu, o základním technickém vybavení, způsobu vytápění a o vybavení domácností PC a připojením k internetu.

V údajích podle právního důvodu užívání bytu je patrný výrazný rozdíl od výsledků sčítání 2001. Tehdy bylo v Praze nejvíce bytů nájemních (47 %), ale v roce 2011 je již **nejvíce bytů v Praze v osobním vlastnictví (37 % bytů)**. Je to o necelých 26 procentních bodů více než před deseti lety. Nárůst byl v Praze výrazně větší než v ČR celkem a také nejvyšší ze všech krajů. Praha je v celkovém podílu bytů v osobním vlastnictví na druhém místě mezi kraji, a to po kraji Karlovarském. I přes velký pokles zastoupení nájemních bytů od roku 2001 (o 19 procentních bodů) je v Praze tento podíl stále **velmi vysoký**. Je to druhý nejčastější právní důvod užívání a představuje **29 % bytů**. V Praze je největší podíl nájemních bytů ze všech krajů v ČR. Od roku 2001 se v Praze, na rozdíl od ostatních krajů ČR, zvýšil i podíl bytů družstevních. Je to dáno tím, že část bytů v privatizaci nebyla přímo převedena do osobního vlastnictví, ale od obce byly převedeny do vlastnictví bytových družstev založených právě za účelem privatizace. V Praze je **v družstevním vlastnictví 17 % bytů**, což je o 4 procentní body více než v roce 2001. Naopak pod celorepublikovým průměrem je v Praze podíl bytů ve vlastním domě, což je dáno především nižším zastoupením rodinných domů v pražské zástavbě. Zatímco **byt ve vlastním domě** má v republice 37 % domácností, v Praze je to jen **13 %**. Ačkoli od roku 2001 se tento podíl mírně zvýšil (z 11 %), je to stále nejnižší podíl ze všech krajů.

Základní vybavení koupelnou a splachovacím záchodem v bytě se v Praze již v roce 2001 blížilo k 97 % všech bytů, takže zde již nebyl prostor na významnější zvýšení, ale přesto i v Praze k němu došlo. Ovšem je to nárůst nepatrný, u koupelny o 0,6 procentního bodu a u WC o 1,1 procentního bodu.

Tak jako v celé ČR i v Praze se zvýšil podíl bytů vytápěných ústředním a etážovým topením a opět poklesl podíl bytů vytápěných lokálně. **Ústřední topení** je v Praze užíváno nejméně často ze všech krajů. V ČR celkem to bylo v 72 % bytů a **v Praze u 68 % bytů**. Obdobně jako v ČR celkem, také v Praze je časté **etážové topení**, v Praze je to **14 %** a v ČR 13 % obydlených bytů. **Ovšem i při poklesu podílu bytů s lokálním vytápěním je v Praze nejvyšší podíl takto vytápěných bytů ze všech krajů, a to 15 %** (oproti 11 % v ČR). Ve starších bytových domech je stále časté lokální topení na plyn (WAW).

U energie používané k vytápění je v Praze zřetelný pokles používání **pevných paliv**, podíl bytů takto vytápěných **v Praze klesl pod 1 %** (oproti 2,4 % v roce 2001) a je nejnižší v celé ČR. Vůbec **nejčastěji** jsou byty v Praze **vytápěny z kotelny mimo dům, a to 48 % bytů**, což je nejvíce ze všech krajů v ČR. Podobně často jako v celorepublikovém průměru je v Praze využíván k topení **plyn u 36 % bytů** (38 % v ČR). Podíl bytů, v nichž je v Praze **zaveden plyn**, ovšem postupně mírně klesá, ze 74 % v roce 2001 na **68 % v roce 2011**, přibývá tzv. výhradně elektrifikovaných domácností. **Elektřinou** topí v Praze **7 % bytů** (v ČR je to také 7 %).

Jedinou otázkou směřující na vybavenost bytu byla otázka na osobní počítač. V Praze **68 % bytových domácností uvedlo, že je osobním počítačem vybaveno**, přičemž **připojení k internetu** je již samozřejmým standardem, má jej téměř **64 % ze všech bytů a 94 % bytů vybavených počítačem**. PC se stává běžnou součástí vybavenosti bytových domácností nejen v Praze, ale i ve většině krajů.

TABULKY S PŘEDBĚŽNÝMI VÝSLEDKY SLDB 2011

Tab 1.1 Obyvatelstvo podle pohlaví, druhu pobytu, rodáci a cizinci podle velikostních skupin městských částí

výsledky podle trvalého bydliště

Území: Hlavní město Praha

Datum sčítání, velikostní skupiny městských částí	Obyvatelstvo celkem	v tom		v tom s pobytem		Narození v obci trvalého bydliště	Z celku cizinci
		muži	ženy	trvalým	dlouhodobým		
1.3.1961	1 133 056	532 791	600 265	1 133 056	.	.	.
1.12.1970	1 140 795	532 095	608 700	1 140 795	.	.	.
1.11.1980	1 182 186	551 017	631 169	1 182 186	.	.	.
3.3.1991	1 214 174	570 247	643 927	1 214 174	.	724 174	.
1.3.2001	1 169 106	554 382	614 724	1 144 483	24 623	722 986	34 728
26.3.2011^[1]	1 272 690	618 476	654 214	1 130 963	141 727	665 252	178 177
Přírůstek (úbytek) mezi sčítáními							
1961 - 1970	absolutně	7 739	-696	8 435	7 739	.	.
	index (v %)	100,7	99,9	101,4	100,7	.	.
1970 - 1980	absolutně	41 391	18 922	22 469	41 391	.	.
	index (v %)	103,6	103,6	103,7	103,6	.	.
1980 - 1991	absolutně	31 988	19 230	12 758	31 988	.	.
	index (v %)	102,7	103,5	102,0	102,7	.	.
1991 - 2001	absolutně	-45 068	-15 865	-29 203	-69 691	.	-1 188
	index (v %)	96,3	97,2	95,5	94,3	.	99,8
2001 - 2011 ^[1]	absolutně	103 584	64 094	39 490	-13 520	117 104	-57 734
	index (v %)	108,9	111,6	106,4	98,8	575,6	92,0
Údaje podle velikostních skupin městských částí							
k 26.3.2011 celkem^[1]	1 272 690	618 476	654 214	1 130 963	141 727	665 252	178 177
v tom obce							
do 199 obyvatel	-	-	-	-	-	-	-
200 až 499	582	299	283	562	20	333	31
500 až 999	2 826	1 422	1 404	2 480	346	1 590	422
1 000 až 1 999	7 121	3 554	3 567	6 236	885	3 710	1 332
2 000 až 4 999	55 498	27 854	27 644	49 551	5 947	31 092	7 653
5 000 až 9 999	73 971	36 739	37 232	65 415	8 556	38 471	10 976
10 000 až 19 999	42 529	21 103	21 426	39 180	3 349	22 265	4 528
20 000 až 49 999	182 172	90 372	91 800	157 380	24 792	91 316	30 208
50 000 až 99 999	459 226	223 386	235 840	404 693	54 533	236 204	68 355
100 000 a více	448 765	213 747	235 018	405 466	43 299	240 271	54 672
k 1.3.2001 celkem	1 169 106	554 382	614 724	1 144 483	24 623	722 986	34 728
v tom obce							
do 199 obyvatel	-	-	-	-	-	-	-
200 až 499	1 634	820	814	1 544	90	1 065	101
500 až 999	4 747	2 328	2 419	4 578	169	3 190	211
1 000 až 1 999	18 250	8 996	9 254	17 792	458	12 477	642
2 000 až 4 999	31 602	15 402	16 200	30 619	983	20 304	1 147
5 000 až 9 999	47 049	23 000	24 049	45 736	1 313	28 953	1 732
10 000 až 19 999	27 311	13 459	13 852	27 036	275	16 138	469
20 000 až 49 999	204 723	97 548	107 175	200 921	3 802	126 338	5 972
50 000 až 99 999	389 571	185 040	204 531	381 339	8 232	241 564	11 973
100 000 a více	444 219	207 789	236 430	434 918	9 301	272 957	12 481

^[1] předběžné výsledky

Tab. 1.2 Obyvatelstvo podle pohlaví, druhu pobytu, rodáci a cizinci podle správních obvodů Hlavního města Prahy

výsledky podle trvalého bydliště

Hlavní město Praha, správní obvody HMP	Obyvatelstvo celkem	v tom		v tom s pobytem		Narození v obci trvalého bydliště	Z celku cizinci
		muži	ženy	trvalým	dlouhodobým		
Hlavní město Praha k 26.3.2011^[1]	1 272 690	618 476	654 214	1 130 963	141 727	665 252	178 177
v tom správní obvod:							
Praha 1	37 193	19 137	18 056	27 040	10 153	14 485	11 032
Praha 2	51 972	25 685	26 287	42 372	9 600	25 013	11 192
Praha 3	73 904	35 785	38 119	64 064	9 840	37 379	11 511
Praha 4	139 601	66 553	73 048	126 450	13 151	74 878	16 991
Praha 5	87 634	42 792	44 842	76 243	11 391	45 419	14 055
Praha 6	112 507	53 698	58 809	99 005	13 502	59 597	16 345
Praha 7	43 787	21 493	22 294	38 077	5 710	22 755	7 105
Praha 8	114 800	55 422	59 378	103 641	11 159	60 949	13 812
Praha 9	54 708	26 610	28 098	45 299	9 409	25 421	11 014
Praha 10	111 262	52 602	58 660	100 909	10 353	60 090	13 501
Praha 11	85 836	41 407	44 429	79 934	5 902	47 543	8 430
Praha 12	64 529	31 635	32 894	60 430	4 099	35 620	6 139
Praha 13	63 838	31 136	32 702	56 986	6 852	32 416	9 614
Praha 14	48 279	24 048	24 231	43 494	4 785	25 769	6 458
Praha 15	44 746	21 884	22 862	41 127	3 619	24 983	5 101
Praha 16	22 353	11 090	11 263	20 903	1 450	12 393	1 916
Praha 17	30 099	14 670	15 429	27 353	2 746	15 420	3 560
Praha 18	27 201	13 653	13 548	23 671	3 530	13 182	4 382
Praha 19	12 641	6 317	6 324	11 627	1 014	6 760	1 406
Praha 20	15 108	7 432	7 676	14 227	881	8 432	1 166
Praha 21	17 613	8 966	8 647	15 988	1 625	9 675	2 055
Praha 22	13 079	6 461	6 618	12 123	956	7 073	1 392
Hlavní město Praha k 1.3.2001	1 169 106	554 382	614 724	1 144 483	24 623	722 986	34 728
v tom správní obvod:							
Praha 1	34 581	16 238	18 343	33 853	728	20 911	1 124
Praha 2	51 003	23 742	27 261	49 759	1 244	32 343	1 718
Praha 3	72 840	33 745	39 095	71 534	1 306	45 617	1 913
Praha 4	137 067	64 266	72 801	134 012	3 055	84 023	4 030
Praha 5	79 164	37 440	41 724	77 215	1 949	50 152	2 754
Praha 6	109 741	51 482	58 259	105 664	4 077	66 751	4 941
Praha 7	41 755	19 408	22 347	41 138	617	27 145	1 092
Praha 8	108 107	51 366	56 741	106 193	1 914	67 157	2 665
Praha 9	41 863	19 795	22 068	41 108	755	25 280	1 117
Praha 10	108 609	50 101	58 508	106 979	1 630	67 668	2 385
Praha 11	85 020	40 984	44 036	83 606	1 414	52 471	2 084
Praha 12	62 721	30 529	32 192	61 682	1 039	38 457	1 468
Praha 13	54 767	26 534	28 233	52 990	1 777	32 898	2 658
Praha 14	38 529	18 811	19 718	37 636	893	24 030	1 404
Praha 15	37 491	18 274	19 217	36 911	580	23 987	860
Praha 16	18 789	9 174	9 615	18 395	394	11 716	563
Praha 17	26 283	12 779	13 504	25 703	580	15 324	868
Praha 18	19 956	9 809	10 147	19 722	234	11 895	368
Praha 19	8 482	4 073	4 409	8 296	186	5 159	229
Praha 20	13 036	6 375	6 661	12 942	94	7 845	172
Praha 21	12 064	5 939	6 125	11 978	86	7 451	188
Praha 22	7 238	3 518	3 720	7 167	71	4 706	127

^[1] předběžné výsledky

Tab. 2.1 Obyvatelstvo podle věku podle velikostních skupin městských částí

výsledky podle trvalého bydliště

Území: Hlavní město Praha

Datum sčítání, velikostní skupiny městských částí	Obyvatelstvo celkem	v tom ve věku									
		0 - 14 let			15 - 64 let			65 a více let včetně nezjištěno			
		celkem	muži	ženy	celkem	muži	ženy	celkem	muži	ženy	
1.3.1961	1 133 056	225 726	.	.	790 011	.	.	117 319	.	.	
1.12.1970	1 140 795	175 838	90 208	85 630	800 013	379 642	420 371	164 944	62 245	102 699	
1.11.1980	1 182 186	234 804	120 505	114 299	750 298	357 252	393 046	197 084	73 260	123 824	
3.3.1991	1 214 174	224 597	115 270	109 327	803 189	386 469	416 720	186 388	68 508	117 880	
1.3.2001	1 169 106	156 702	80 441	76 261	822 528	401 364	421 164	189 876	72 577	117 299	
26.3.2011^[1]	1 272 690	162 262	83 052	79 210	898 486	449 075	449 411	211 942	86 349	125 593	
Přírůstek (úbytek) mezi sčítáními											
1961 - 1970	absolutně	7 739	-49 888	.	.	10 002	.	.	47 625	.	.
	index (v %)	100,7	77,9	.	.	101,3	.	.	140,6	.	.
1970 - 1980	absolutně	41 391	58 966	30 297	28 669	-49 715	-22 390	-27 325	32 140	11 015	21 125
	index (v %)	103,6	133,5	133,6	133,5	93,8	94,1	93,5	119,5	118	121
1980 - 1991	absolutně	31 988	-10 207	-5 235	-4 972	52 891	29 217	23 674	-10 696	-4 752	-5 944
	index (v %)	102,7	95,7	95,7	95,7	107,0	108,2	106,0	94,6	94	95
1991 - 2001	absolutně	-45 068	-67 895	-34 829	-33 066	19 339	14 895	4 444	3 488	4 069	-581
	index (v %)	96,3	69,8	69,8	69,8	102,4	103,9	101,1	101,9	106	100
2001 - 2011 ^[1]	absolutně	103 584	5 560	2 611	2 949	75 958	47 711	28 247	22 066	13 772	8 294
	index (v %)	108,9	103,5	103,2	103,9	109,2	111,9	106,7	111,6	119	107
Údaje podle velikostních skupin městských částí											
k 26.3.2011 celkem^[1]	1 272 690	162 262	83 052	79 210	898 486	449 075	449 411	211 942	86 349	125 593	
v tom městské části											
do 199 obyvatel	-	-	-	-	-	-	-	-	-	-	
200 až 499	582	86	46	40	400	213	187	96	40	56	
500 až 999	2 826	452	233	219	2 059	1 050	1 009	315	139	176	
1 000 až 1 999	7 121	1 283	650	633	4 980	2 521	2 459	858	383	475	
2 000 až 4 999	55 498	9 770	5 071	4 699	38 668	19 740	18 928	7 060	3 043	4 017	
5 000 až 9 999	73 971	11 526	5 951	5 575	53 114	26 877	26 237	9 331	3 911	5 420	
10 000 až 19 999	42 529	6 477	3 316	3 161	30 992	15 526	15 466	5 060	2 261	2 799	
20 000 až 49 999	182 172	22 537	11 530	11 007	135 609	68 743	66 866	24 026	10 099	13 927	
50 000 až 99 999	459 226	55 979	28 420	27 559	334 490	166 507	167 983	68 757	28 459	40 298	
100 000 a více	448 765	54 152	27 835	26 317	298 174	147 898	150 276	96 439	38 014	58 425	
k 1.3.2001 celkem	1 169 106	156 702	80 441	76 261	822 528	401 364	421 164	189 876	72 577	117 299	
v tom městské části											
do 199 obyvatel	-	-	-	-	-	-	-	-	-	-	
200 až 499	1 634	258	130	128	1 194	611	583	182	79	103	
500 až 999	4 747	715	341	374	3 340	1 685	1 655	692	302	390	
1 000 až 1 999	18 250	2 839	1 447	1 392	12 850	6 536	6 314	2 561	1 013	1 548	
2 000 až 4 999	31 602	4 860	2 567	2 293	21 828	10 859	10 969	4 914	1 976	2 938	
5 000 až 9 999	47 049	8 002	4 085	3 917	33 816	16 769	17 047	5 231	2 146	3 085	
10 000 až 19 999	27 311	4 238	2 199	2 039	20 427	10 120	10 307	2 646	1 140	1 506	
20 000 až 49 999	204 723	29 459	15 194	14 265	145 837	71 382	74 455	29 427	10 972	18 455	
50 000 až 99 999	389 571	54 269	27 804	26 465	282 858	137 783	145 075	52 444	19 453	32 991	
100 000 a více	444 219	52 062	26 674	25 388	300 378	145 619	154 759	91 779	35 496	56 283	

^[1] předběžné výsledky

Tab. 2.2 Obyvatelstvo podle věku podle správních obvodů Hlavního města Prahy

výsledky podle trvalého bydliště

Hlavní město Praha, správní obvody HMP	Obyvatel- stvo celkem	v tom ve věku								
		0 - 14 let			15 - 64 let			65 a více let včetně nezjištěno		
		celkem	muži	ženy	celkem	muži	ženy	celkem	muži	ženy
Hlavní město Praha k 26.3.2011^[1]	1 272 690	162 262	83 052	79 210	898 486	449 075	449 411	211 942	86 349	125 593
v tom správní obvod:										
Praha 1	37 193	3 129	1 589	1 540	28 188	14 937	13 251	5 876	2 611	3 265
Praha 2	51 972	5 785	2 914	2 871	38 202	19 629	18 573	7 985	3 142	4 843
Praha 3	73 904	7 802	4 054	3 748	53 027	26 744	26 283	13 075	4 987	8 088
Praha 4	139 601	16 629	8 565	8 064	91 628	45 496	46 132	31 344	12 492	18 852
Praha 5	87 634	11 742	6 045	5 697	63 102	31 377	31 725	12 790	5 370	7 420
Praha 6	112 507	14 533	7 520	7 013	74 346	36 896	37 450	23 628	9 282	14 346
Praha 7	43 787	5 307	2 695	2 612	31 551	16 200	15 351	6 929	2 598	4 331
Praha 8	114 800	15 173	7 744	7 429	79 288	39 196	40 092	20 339	8 482	11 857
Praha 9	54 708	7 036	3 494	3 542	37 856	19 099	18 757	9 816	4 017	5 799
Praha 10	111 262	12 816	6 651	6 165	73 393	36 508	36 885	25 053	9 443	15 610
Praha 11	85 836	10 518	5 353	5 165	62 373	30 358	32 015	12 945	5 696	7 249
Praha 12	64 529	7 856	3 901	3 955	47 947	23 939	24 008	8 726	3 795	4 931
Praha 13	63 838	8 866	4 455	4 411	49 108	24 145	24 963	5 864	2 536	3 328
Praha 14	48 279	7 327	3 770	3 557	35 878	18 074	17 804	5 074	2 204	2 870
Praha 15	44 746	6 245	3 240	3 005	32 875	16 172	16 703	5 626	2 472	3 154
Praha 16	22 353	3 406	1 724	1 682	15 499	7 906	7 593	3 448	1 460	1 988
Praha 17	30 099	4 006	2 070	1 936	22 989	11 265	11 724	3 104	1 335	1 769
Praha 18	27 201	4 030	2 061	1 969	20 137	10 272	9 865	3 034	1 320	1 714
Praha 19	12 641	2 185	1 145	1 040	8 781	4 492	4 289	1 675	680	995
Praha 20	15 108	2 278	1 172	1 106	10 869	5 416	5 453	1 961	844	1 117
Praha 21	17 613	3 083	1 617	1 466	12 323	6 366	5 957	2 207	983	1 224
Praha 22	13 079	2 510	1 273	1 237	9 126	4 588	4 538	1 443	600	843
Hlavní město Praha k 1.3.2001	1 169 106	156 702	80 441	76 261	822 528	401 364	421 164	189 876	72 577	117 299
v tom správní obvod:										
Praha 1	34 581	3 862	1 988	1 874	24 238	12 006	12 232	6 481	2 244	4 237
Praha 2	51 003	5 904	3 008	2 896	35 089	17 180	17 909	10 010	3 554	6 456
Praha 3	72 840	8 841	4 477	4 364	49 496	24 171	25 325	14 503	5 097	9 406
Praha 4	137 067	16 844	8 635	8 209	92 256	44 551	47 705	27 967	11 080	16 887
Praha 5	79 164	11 835	6 125	5 710	55 658	27 041	28 617	11 671	4 274	7 397
Praha 6	109 741	13 126	6 756	6 370	72 203	35 172	37 031	24 412	9 554	14 858
Praha 7	41 755	5 020	2 600	2 420	28 544	14 005	14 539	8 191	2 803	5 388
Praha 8	108 107	13 198	6 745	6 453	78 379	38 322	40 057	16 530	6 299	10 231
Praha 9	41 863	5 268	2 692	2 576	29 634	14 327	15 307	6 961	2 776	4 185
Praha 10	108 609	12 023	6 158	5 865	71 021	34 266	36 755	25 565	9 677	15 888
Praha 11	85 020	10 683	5 533	5 150	65 985	32 070	33 915	8 352	3 381	4 971
Praha 12	62 721	8 448	4 328	4 120	48 217	23 776	24 441	6 056	2 425	3 631
Praha 13	54 767	11 340	5 775	5 565	40 068	19 423	20 645	3 359	1 336	2 023
Praha 14	38 529	7 480	3 892	3 588	27 117	13 264	13 853	3 932	1 655	2 277
Praha 15	37 491	5 923	3 006	2 917	28 067	13 858	14 209	3 501	1 410	2 091
Praha 16	18 789	2 962	1 517	1 445	13 142	6 585	6 557	2 685	1 072	1 613
Praha 17	26 283	4 637	2 411	2 226	19 600	9 570	10 030	2 046	798	1 248
Praha 18	19 956	2 802	1 431	1 371	14 933	7 427	7 506	2 221	951	1 270
Praha 19	8 482	1 235	628	607	5 739	2 845	2 894	1 508	600	908
Praha 20	13 036	2 274	1 170	1 104	9 395	4 644	4 751	1 367	561	806
Praha 21	12 064	1 847	978	869	8 699	4 321	4 378	1 518	640	878
Praha 22	7 238	1 150	588	562	5 048	2 540	2 508	1 040	390	650

^[1] předběžné výsledky

Tab. 3.1 Obyvatelstvo podle rodinného stavu podle velikostních skupin městských částí

výsledky podle trvalého bydliště

Území: Hlavní město Praha

Datum sčítání, velikostní skupiny městských částí	Muži celkem	z toho podle rodinného stavu				Ženy celkem	z toho podle rodinného stavu			
		svobodní	ženatí	rozvedení	ovdovělí		svobodné	vdané	rozvedené	ovdovělé
1.3.1961	532 791	600 265
1.12.1970	532 095	608 700
1.11.1980	551 017	.	299 989	.	.	631 169	.	302 273	.	.
3.3.1991	570 247	223 218	290 113	39 035	16 247	643 927	197 826	292 432	62 839	89 821
1.3.2001	554 382	225 647	260 389	48 106	14 495	614 724	197 121	261 131	73 350	77 849
26.3.2011^[1]	618 476	274 344	256 585	58 831	14 136	654 214	234 749	249 548	87 668	69 520
Přírůstek (úbytek) mezi sčítáními										
1961 - 1970	absolutně -696	8 435
	index (v %)	99,9	.	.	.	101,4
1970 - 1980	absolutně 18 922	22 469
	index (v %)	103,6	.	.	.	103,7
1980 - 1991	absolutně 19 230	.	-9 876	.	.	12 758	.	-9 841	.	.
	index (v %)	103,5	96,7	.	.	102,0	.	96,7	.	.
1991 - 2001	absolutně -15 865	2 429	-29 724	9 071	-1 752	-29 203	-705	-31 301	10 511	-11 972
	index (v %)	97,2	101,1	89,8	123,2	89,2	95,5	99,6	89,3	116,7
2001 - 2011 ^[1]	absolutně 64 094	48 697	-3 804	10 725	-359	39 490	37 628	-11 583	14 318	-8 329
	index (v %)	111,6	121,6	98,5	122,3	97,5	106,4	119,1	95,6	119,5
Údaje podle velikostních skupin městských částí										
k 26.3.2011 celkem^[1]	618 476	274 344	256 585	58 831	14 136	654 214	234 749	249 548	87 668	69 520
v tom městské části										
do 199 obyvatel	-	-	-	-	-	-	-	-	-	-
200 až 499	299	140	125	26	7	283	88	125	25	44
500 až 999	1 422	627	656	107	23	1 404	511	652	116	118
1 000 až 1 999	3 554	1 561	1 686	243	46	3 567	1 398	1 599	281	276
2 000 až 4 999	27 854	12 609	12 596	1 958	508	27 644	10 423	12 188	2 478	2 480
5 000 až 9 999	36 739	17 152	15 882	2 859	656	37 232	14 410	15 422	3 974	3 241
10 000 až 19 999	21 103	9 407	9 485	1 758	386	21 426	7 951	9 317	2 428	1 686
20 000 až 49 999	90 372	39 987	34 487	8 813	1 591	91 800	34 044	32 679	12 630	8 076
50 000 až 99 999	223 386	100 618	91 213	21 964	4 584	235 840	86 332	88 478	33 362	22 603
100 000 a více	213 747	92 243	90 455	21 103	6 335	235 018	79 592	89 088	32 374	30 996
k 1.3.2001 celkem	554 382	225 647	260 389	48 106	14 495	614 724	197 121	261 131	73 350	77 849
v tom městské části										
do 199 obyvatel	-	-	-	-	-	-	-	-	-	-
200 až 499	820	325	409	56	25	814	270	402	49	90
500 až 999	2 328	870	1 225	148	66	2 419	786	1 198	162	264
1 000 až 1 999	8 996	3 586	4 540	596	207	9 254	2 942	4 481	634	1 144
2 000 až 4 999	15 402	6 164	7 799	915	404	16 200	5 033	7 815	1 228	2 014
5 000 až 9 999	23 000	9 627	11 166	1 598	446	24 049	8 318	11 230	2 080	2 267
10 000 až 19 999	13 459	5 570	6 504	1 039	258	13 852	4 790	6 480	1 370	1 137
20 000 až 49 999	97 548	40 668	44 181	8 932	2 288	107 175	35 581	44 140	13 508	12 736
50 000 až 99 999	185 040	78 612	84 157	16 111	4 102	204 531	69 741	84 806	25 345	22 641
100 000 a více	207 789	80 225	100 408	18 711	6 699	236 430	69 660	100 579	28 974	35 556

^[1] předběžné výsledky

Tab. 3.2 Obyvatelstvo podle rodinného stavu podle správních obvodů Hlavního města Prahy

výsledky podle trvalého bydliště

Hlavní město Praha, správní obvody HMP	Muži celkem	z toho podle rodinného stavu				Ženy celkem	z toho podle rodinného stavu			
		svobodní	ženatí	rozvedení	ovdovělí		svobodné	vdané	rozvedené	ovdovělé
Hlavní město Praha k 26.3.2011^[1]	618 476	274 344	256 585	58 831	14 136	654 214	234 749	249 548	87 668	69 520
v tom správní obvod:										
Praha 1	19 137	6 729	5 587	1 760	328	18 056	5 662	4 890	2 091	1 713
Praha 2	25 685	12 045	9 105	2 750	516	26 287	10 214	8 426	3 654	2 643
Praha 3	35 785	16 591	13 265	4 066	858	38 119	14 181	12 577	5 785	4 639
Praha 4	66 553	28 632	28 297	6 661	1 984	73 048	24 908	27 815	10 072	9 476
Praha 5	42 792	19 391	17 438	3 992	827	44 842	16 773	16 948	5 974	4 094
Praha 6	53 698	23 847	22 905	4 453	1 596	58 809	20 778	22 869	6 893	7 709
Praha 7	21 493	10 057	8 160	2 375	434	22 294	8 569	7 502	3 276	2 499
Praha 8	55 422	23 906	23 557	5 335	1 356	59 378	20 252	23 170	8 301	6 563
Praha 9	26 610	11 673	11 067	2 526	604	28 098	9 942	10 409	3 907	3 028
Praha 10	52 602	22 750	21 930	5 663	1 679	58 660	19 677	21 393	8 389	8 514
Praha 11	41 407	17 658	18 331	3 899	923	44 429	15 060	18 224	6 359	4 057
Praha 12	31 635	13 913	14 057	2 900	626	32 894	11 600	13 849	4 331	2 974
Praha 13	31 136	14 696	13 171	2 672	411	32 702	13 000	13 130	4 429	2 054
Praha 14	24 048	11 433	9 828	2 326	375	24 231	9 573	9 424	3 400	1 789
Praha 15	21 884	9 956	9 619	1 847	368	22 862	8 543	9 468	2 926	1 835
Praha 16	11 090	4 839	5 010	953	233	11 263	4 038	4 813	1 216	1 178
Praha 17	14 670	6 755	6 149	1 337	254	15 429	5 891	6 175	2 144	1 098
Praha 18	13 653	6 275	5 925	1 169	231	13 548	5 114	5 624	1 723	1 056
Praha 19	6 317	2 842	2 863	458	127	6 324	2 383	2 703	588	638
Praha 20	7 432	3 276	3 388	605	147	7 676	2 817	3 348	809	686
Praha 21	8 966	4 030	4 121	615	158	8 647	3 161	3 975	760	741
Praha 22	6 461	3 050	2 812	469	101	6 618	2 613	2 816	641	536
Hlavní město Praha k 1.3.2001	554 382	225 647	260 389	48 106	14 495	614 724	197 121	261 131	73 350	77 849
v tom správní obvod:										
Praha 1	16 238	6 709	6 892	1 663	439	18 343	6 009	6 715	2 452	2 727
Praha 2	23 742	9 902	10 466	2 402	709	27 261	8 854	10 364	3 739	4 052
Praha 3	33 745	13 807	14 793	3 591	1 082	39 095	12 335	14 831	5 424	6 085
Praha 4	64 266	24 505	31 277	5 746	2 008	72 801	21 420	31 277	8 840	10 599
Praha 5	37 440	15 817	17 013	3 251	867	41 724	14 187	17 110	4 895	5 016
Praha 6	51 482	19 981	25 255	4 080	1 689	58 259	17 436	25 240	6 198	8 946
Praha 7	19 408	8 028	8 420	2 109	606	22 347	6 903	8 449	3 124	3 642
Praha 8	51 366	20 655	24 338	4 631	1 433	56 741	17 641	24 549	7 071	7 189
Praha 9	19 795	7 481	9 594	1 927	566	22 068	6 458	9 594	2 887	2 980
Praha 10	50 101	18 925	24 294	4 777	1 810	58 508	16 489	24 246	7 544	9 923
Praha 11	40 984	17 227	19 474	3 137	780	44 036	14 872	19 676	5 333	3 758
Praha 12	30 529	13 008	14 352	2 437	523	32 192	11 251	14 511	3 475	2 761
Praha 13	26 534	12 203	11 940	1 799	282	28 233	11 007	12 186	3 086	1 693
Praha 14	18 811	8 180	8 619	1 463	310	19 718	7 164	8 616	2 188	1 584
Praha 15	18 274	7 812	8 696	1 335	315	19 217	6 690	8 773	2 084	1 553
Praha 16	9 174	3 711	4 524	654	211	9 615	3 059	4 509	805	1 180
Praha 17	12 779	5 685	5 758	950	201	13 504	5 130	5 794	1 492	926
Praha 18	9 809	4 003	4 654	864	213	10 147	3 382	4 624	1 119	965
Praha 19	4 073	1 555	2 089	303	110	4 409	1 347	2 108	334	602
Praha 20	6 375	2 628	3 192	393	126	6 661	2 324	3 182	526	594
Praha 21	5 939	2 369	3 036	366	126	6 125	2 010	3 038	443	584
Praha 22	3 518	1 456	1 713	228	89	3 720	1 153	1 739	291	490

^[1] předběžné výsledky

Tab. 4.1 Obyvatelstvo ve věku 15 a více let podle nejvyššího ukončeného vzdělání podle velikostních skupin městských částí

výsledky podle trvalého bydliště

Území: Hlavní město Praha

Datum sčítání, velikostní skupiny městských částí	Obyvatelstvo ve věku 15 a více let	z toho nejvyšší ukončené vzdělání				
		základní vč. neukončeného	střední vč. vyučení (bez maturity)	úplné střední (s maturitou) a vyšší odborné ^[1]	vysokoškolské	bez vzdělání
1.11.1980	947 382	289 831	296 060	232 998	115 460	1 666
3.3.1991	989 577	216 769	293 681	302 288	158 489	1 151
1.3.2001	1 012 404	146 511	292 029	361 871	190 373	1 465
26.3.2011^[2]	1 110 428	114 071	227 404	381 867	249 714	2 850
Přírůstek (úbytek) mezi sčítáními						
1980 - 1991	absolutně 42 195	-73 062	-2 379	69 290	43 029	-515
	index (v %) 104,5	74,8	99,2	129,7	137,3	69,1
1991 - 2001	absolutně 22 827	-70 258	-1 652	59 583	31 884	314
	index (v %) 102,3	67,6	99,4	119,7	120,1	127,3
2001 - 2011 ^[2]	absolutně 98 024	-32 440	-64 625	19 996	59 341	1 385
	index (v %) 109,7	77,9	77,9	105,5	131,2	194,5
Údaje podle velikostních skupin městských částí						
k 26.3.2011 celkem^[2]	1 110 428	114 071	227 404	381 867	249 714	2 850
v tom městské části						
do 199 obyvatel	-	-	-	-	-	-
200 až 499	496	72	179	154	63	1
500 až 999	2 374	317	555	680	524	8
1 000 až 1 999	5 838	597	1 077	1 891	1 524	7
2 000 až 4 999	45 728	5 204	10 070	14 949	10 264	110
5 000 až 9 999	62 445	6 727	12 915	21 488	14 025	131
10 000 až 19 999	36 052	4 295	8 223	13 214	7 142	100
20 000 až 49 999	159 635	16 304	31 485	52 764	32 833	435
50 000 až 99 999	403 247	40 985	81 711	138 855	89 402	1 070
100 000 a více	394 613	39 570	81 189	137 872	93 937	988
k 1.3.2001 celkem	1 012 404	146 511	292 029	361 871	190 373	1 465
v tom městské části						
do 199 obyvatel	-	-	-	-	-	-
200 až 499	1 376	286	542	360	162	.
500 až 999	4 032	694	1 320	1 273	691	2
1 000 až 1 999	15 411	2 652	5 445	4 842	2 185	23
2 000 až 4 999	26 742	4 374	9 073	8 712	4 052	56
5 000 až 9 999	39 047	6 207	12 020	13 846	6 260	52
10 000 až 19 999	23 073	3 921	7 598	8 199	2 897	34
20 000 až 49 999	175 264	25 802	51 667	62 375	31 019	309
50 000 až 99 999	335 302	49 803	93 684	120 589	63 292	473
100 000 a více	392 157	52 772	110 680	141 675	79 815	516

^[1] včetně nastavbového

^[2] předběžné výsledky

Tab. 4.2 Obyvatelstvo ve věku 15 a více let podle nejvyššího ukončeného vzdělání podle správních obvodů Hlavního města Prahy

výsledky podle trvalého bydliště

Hlavní město Praha, správní obvody HMP	Obyvatelstvo ve věku 15 a více let	z toho nejvyšší ukončené vzdělání				
		základní vč. neukončeného	střední vč. vyučení (bez maturity)	úplné střední (s maturitou) a vyšší odborné ^[1]	vysokoškolské	bez vzdělání
Hlavní město Praha k 26.3.2011^[2]	1 110 428	114 071	227 404	381 867	249 714	2 850
v tom správní obvod:						
Praha 1	34 064	1 967	3 950	8 647	7 387	60
Praha 2	46 187	3 782	7 480	14 491	10 860	95
Praha 3	66 102	6 617	13 190	22 074	14 471	213
Praha 4	122 972	12 533	25 420	43 900	28 816	365
Praha 5	75 892	7 885	13 283	25 168	18 806	242
Praha 6	97 974	8 624	15 909	33 240	29 118	169
Praha 7	38 480	3 592	7 087	12 811	9 210	110
Praha 8	99 627	10 647	22 648	34 001	20 911	275
Praha 9	47 672	4 932	10 146	15 351	9 133	118
Praha 10	98 446	10 227	21 528	34 757	21 526	242
Praha 11	75 318	7 850	17 824	27 635	15 964	157
Praha 12	56 673	6 092	13 540	20 871	11 679	142
Praha 13	54 972	6 163	10 402	19 598	12 945	149
Praha 14	40 952	5 681	10 036	14 044	6 794	144
Praha 15	38 501	4 207	8 711	14 370	8 012	96
Praha 16	18 947	2 044	4 594	6 582	3 951	37
Praha 17	26 093	2 881	5 599	9 413	5 601	66
Praha 18	23 171	2 594	5 579	7 689	4 060	67
Praha 19	10 456	1 215	2 222	3 644	2 339	16
Praha 20	12 830	1 731	2 810	4 899	2 488	38
Praha 21	14 530	1 549	3 015	5 123	3 218	35
Praha 22	10 569	1 258	2 431	3 559	2 425	14
Hlavní město Praha k 1.3.2001	1 012 404	146 511	292 029	361 871	190 373	1 465
v tom správní obvod:						
Praha 1	30 719	3 599	7 156	11 149	7 422	47
Praha 2	45 099	5 912	11 834	16 270	9 514	72
Praha 3	63 999	9 503	18 601	22 591	11 720	102
Praha 4	120 223	15 574	33 608	43 877	24 806	187
Praha 5	67 329	10 064	17 731	23 952	13 893	107
Praha 6	96 615	12 169	23 406	34 872	24 344	97
Praha 7	36 735	5 297	10 536	13 121	6 940	73
Praha 8	94 909	13 530	29 586	34 117	16 061	137
Praha 9	36 595	5 178	12 091	12 899	5 789	65
Praha 10	96 586	13 756	28 994	34 526	17 638	119
Praha 11	74 337	10 844	22 106	27 155	12 868	86
Praha 12	54 273	8 640	16 413	19 485	8 815	77
Praha 13	43 427	7 106	11 235	15 282	8 723	58
Praha 14	31 049	5 228	10 145	10 612	4 376	73
Praha 15	31 568	5 089	9 662	11 365	4 947	49
Praha 16	15 827	2 461	5 259	5 505	2 351	17
Praha 17	21 646	3 533	6 125	7 708	3 692	19
Praha 18	17 154	3 059	6 341	5 609	1 821	30
Praha 19	7 247	1 356	2 520	2 324	960	11
Praha 20	10 762	1 837	3 182	4 043	1 476	11
Praha 21	10 217	1 614	3 079	3 714	1 594	13
Praha 22	6 088	1 162	2 419	1 695	623	15

^[1] včetně nástavbového

^[2] předběžné výsledky

Tab. 5.1 Obyvatelstvo podle ekonomické aktivity podle velikostních skupin městských částí

výsledky podle trvalého bydliště

Území: Hlavní město Praha

Datum sčítání, velikostní skupiny městských částí	Obyvatelstvo celkem	z toho podle ekonomické aktivity						
		ekonomicky aktivní ^[1]	v tom					ekonomicky neaktivní
			zaměstnaní	z toho			nezaměstnaní	
				zaměstnanci	zaměstnavatelé	osoby pracující na vlastní účet		
1.3.1961	1 133 056	581 334	551 722
1.12.1970	1 140 795	612 646	528 149
1.11.1980	1 182 186	634 895	547 291
3.3.1991	1 214 174	648 993	631 078	.	.	.	17 915	565 181
1.3.2001	1 169 106	635 105	601 031	456 271	25 714	100 645	34 074	519 242
26.3.2011^[2]	1 272 690	623 034	580 275	415 638	27 362	102 113	42 759	503 153
Přírůstek (úbytek) mezi sčítáními								
1961 - 1970	absolutně 7 739	31 312	-23 573
	index (v %) 100,7	105,4	95,7
1970 - 1980	absolutně 41 391	22 249	19 142
	index (v %) 103,6	103,6	103,6
1980 - 1991	absolutně 31 988	14 098	17 890
	index (v %) 102,7	102,2	103,3
1991 - 2001	absolutně -45 068	-13 888	-30 047	.	.	.	16 159	-45 939
	index (v %) 96,3	97,9	95,2	.	.	.	190,2	91,9
2001 - 2011 ^[2]	absolutně 103 584	-12 071	-20 756	-40 633	1 648	1 468	8 685	-16 089
	index (v %) 108,9	98,1	96,5	91,1	106,4	101,5	125,5	96,9
Údaje podle velikostních skupin městských částí								
k 26.3.2011 celkem^[2]	1 272 690	623 034	580 275	415 638	27 362	102 113	42 759	503 153
v tom městské části								
do 199 obyvatel	-	-	-	-	-	-	-	-
200 až 499	582	296	279	181	11	72	17	251
500 až 999	2 826	1 370	1 286	880	103	213	84	1 131
1 000 až 1 999	7 121	3 405	3 226	2 041	256	663	179	2 927
2 000 až 4 999	55 498	26 573	25 083	17 151	1 670	4 663	1 490	23 217
5 000 až 9 999	73 971	36 389	34 230	24 782	1 736	5 668	2 159	29 728
10 000 až 19 999	42 529	22 388	20 857	15 794	854	3 160	1 531	16 621
20 000 až 49 999	182 172	90 111	83 616	60 168	3 927	14 646	6 495	64 670
50 000 až 99 999	459 226	231 048	214 335	154 469	9 595	37 235	16 713	172 527
100 000 a více	448 765	211 454	197 363	140 172	9 210	35 793	14 091	192 081
k 1.3.2001 celkem	1 169 106	635 105	601 031	456 271	25 714	100 645	34 074	519 242
v tom městské části								
do 199 obyvatel	-	-	-	-	.	.	.	-
200 až 499	1 634	906	874	649	.	.	32	708
500 až 999	4 747	2 558	2 461	1 721	.	.	97	2 151
1 000 až 1 999	18 250	9 821	9 357	6 515	.	.	464	8 262
2 000 až 4 999	31 602	16 669	15 909	11 788	.	.	760	14 596
5 000 až 9 999	47 049	25 719	24 509	18 267	.	.	1 210	20 846
10 000 až 19 999	27 311	15 837	14 898	12 014	.	.	939	11 154
20 000 až 49 999	204 723	112 613	106 154	80 432	.	.	6 459	88 828
50 000 až 99 999	389 571	218 223	205 924	156 796	.	.	12 299	165 683
100 000 a více	444 219	232 759	220 945	168 089	.	.	11 814	207 014

^[1] včetně pomáhajících rodinných příslušníků

^[2] předběžné výsledky

Tab. 5.2 Obyvatelstvo podle ekonomické aktivity podle správních obvodů Hlavního města Prahy

výsledky podle trvalého bydliště

Hlavní město Praha, správní obvody HMP	Obyvatelstvo celkem	z toho podle ekonomické aktivity						ekonomicky neaktivní
		ekonomicky aktivní ^[1]	v tom				nezaměst- naní	
			zaměstnaní	z toho				
				zaměstnanci	zaměstna- vatelé	osoby pracující na vlastní účet		
Hlavní město Praha k 26.3.2011^[2]	1 272 690	623 034	580 275	415 638	27 362	102 113	42 759	503 153
v tom správní obvod:								
Praha 1	37 193	14 409	13 436	8 189	1 087	3 246	973	10 506
Praha 2	51 972	23 892	22 099	14 578	1 331	4 762	1 793	18 137
Praha 3	73 904	35 867	33 124	23 103	1 508	6 334	2 743	27 594
Praha 4	139 601	65 714	61 107	42 774	2 949	11 525	4 607	60 622
Praha 5	87 634	42 550	39 508	27 379	2 187	7 278	3 042	33 715
Praha 6	112 507	51 651	48 711	33 901	2 735	9 200	2 940	49 150
Praha 7	43 787	21 611	20 018	13 533	1 068	4 082	1 593	16 039
Praha 8	114 800	55 060	51 337	37 207	2 212	8 626	3 723	47 414
Praha 9	54 708	24 775	22 928	16 659	1 019	3 697	1 847	21 389
Praha 10	111 262	52 163	48 602	34 706	2 194	8 706	3 561	47 860
Praha 11	85 836	45 552	42 444	31 716	1 555	6 880	3 108	33 704
Praha 12	64 529	35 415	32 979	24 346	1 228	5 511	2 436	24 077
Praha 13	63 838	34 723	32 266	24 022	1 501	4 944	2 457	22 855
Praha 14	48 279	25 012	22 959	17 511	814	3 441	2 053	18 577
Praha 15	44 746	23 821	22 452	16 829	949	3 485	1 369	17 411
Praha 16	22 353	11 204	10 553	7 452	587	1 862	651	9 193
Praha 17	30 099	16 515	15 421	11 728	616	2 175	1 094	10 805
Praha 18	27 201	13 781	12 844	9 929	438	1 778	937	9 906
Praha 19	12 641	6 245	5 858	4 415	263	877	387	5 210
Praha 20	15 108	7 943	7 412	5 620	306	1 138	531	6 173
Praha 21	17 613	8 449	7 906	5 473	467	1 530	543	7 386
Praha 22	13 079	6 682	6 311	4 568	348	1 036	371	5 430
Hlavní město Praha k 1.3.2001	1 169 106	635 105	601 031	456 271	25 714	100 645	34 074	519 242
v tom správní obvod:								
Praha 1	34 581	18 489	17 609	11 955	.	.	880	14 972
Praha 2	51 003	27 050	25 607	18 262	.	.	1 443	22 857
Praha 3	72 840	38 280	35 598	26 605	.	.	2 682	33 458
Praha 4	137 067	70 834	67 228	50 376	.	.	3 606	64 752
Praha 5	79 164	42 771	40 370	30 156	.	.	2 401	35 236
Praha 6	109 741	55 652	53 237	39 706	.	.	2 415	52 959
Praha 7	41 755	22 157	20 676	15 292	.	.	1 481	19 031
Praha 8	108 107	61 426	57 979	45 178	.	.	3 447	45 709
Praha 9	41 863	23 111	21 724	17 008	.	.	1 387	18 330
Praha 10	108 609	54 837	52 069	39 696	.	.	2 768	52 783
Praha 11	85 020	51 105	48 509	38 086	.	.	2 596	32 960
Praha 12	62 721	37 223	35 174	27 050	.	.	2 049	24 830
Praha 13	54 767	30 685	29 122	22 549	.	.	1 563	23 224
Praha 14	38 529	21 096	19 782	15 262	.	.	1 314	16 942
Praha 15	37 491	21 594	20 593	15 951	.	.	1 001	15 538
Praha 16	18 789	10 174	9 745	7 320	.	.	429	8 450
Praha 17	26 283	14 878	14 112	11 149	.	.	766	10 888
Praha 18	19 956	11 733	10 976	8 964	.	.	757	8 026
Praha 19	8 482	4 462	4 216	3 170	.	.	246	3 974
Praha 20	13 036	7 158	6 783	5 245	.	.	375	5 703
Praha 21	12 064	6 555	6 277	4 551	.	.	278	5 345
Praha 22	7 238	3 835	3 645	2 740	.	.	190	3 275

^[1] včetně pomáhajících rodinných příslušníků

^[2] předběžné výsledky

Tab. 6.1 Obyvatelstvo podle národnosti podle velikostních skupin městských částí

výsledky podle trvalého bydliště

Území: Hlavní město Praha

Datum sčítání, velikostní skupiny městských částí	Obyvatelstvo celkem	z toho národnost								
		česká	moravská	slezská	slovenská	polská	německá	romská	neuveveno	
1.3.1961	1 133 056	
1.12.1970	1 140 795	
1.11.1980	1 182 186	1 149 276	.	.	20 931	1 084	906	.	.	
3.3.1991	1 214 174	1 160 405	9 844	358	23 906	1 339	1 329	2 838	5 154	
1.3.2001	1 169 106	1 088 814	2 567	161	19 275	1 486	1 791	653	23 215	
26.3.2011^[1]	1 272 690	808 783	2 487	138	23 336	1 641	1 253	349	362 369	
Přírůstek (úbytek) mezi sčítáními										
1961 - 1970	absolutně	7 739	
	index (v %)	100,7	
1970 - 1980	absolutně	41 391	
	index (v %)	103,6	
1980 - 1991	absolutně	31 988	11 129	.	2 975	255	423	.	.	
	index (v %)	102,7	101,0	.	114,2	123,5	146,7	.	.	
1991 - 2001	absolutně	-45 068	-71 591	-7 277	-197	-4 631	147	462	-2 185	18 061
	index (v %)	96,3	93,8	26,1	45,0	80,6	111,0	134,8	23,0	450
2001 - 2011 ^[1]	absolutně	103 584	-280 031	-80	-23	4 061	155	-538	-304	339 154
	index (v %)	108,9	74,3	96,9	85,7	121,1	110,4	70,0	53,4	1 561
Údaje podle velikostních skupin městských částí										
k 26.3.2011 celkem^[1]	1 272 690	808 783	2 487	138	23 336	1 641	1 253	349	362 369	
v tom městské části										
	do 199 obyvatel	-	-	-	-	-	-	-	-	
	200 až 499	582	402	-	6	-	-	-	153	
	500 až 999	2 826	1 827	3	25	1	6	-	832	
	1 000 až 1 999	7 121	4 263	21	123	5	14	2	1 982	
	2 000 až 4 999	55 498	35 346	122	795	101	52	6	15 914	
	5 000 až 9 999	73 971	46 713	156	1 746	103	60	18	20 846	
	10 000 až 19 999	42 529	28 025	99	804	80	34	7	11 182	
	20 000 až 49 999	182 172	109 300	354	3 196	235	156	64	58 551	
	50 000 až 99 999	459 226	286 898	855	8 533	578	490	147	134 041	
	100 000 a více	448 765	296 009	877	8 108	538	441	105	118 868	
k 1.3.2001 celkem	1 169 106	1 088 814	2 567	161	19 275	1 486	1 791	653	23 215	
v tom městské části										
	do 199 obyvatel	-	-	-	-	-	-	-	-	
	200 až 499	1 634	1 488	.	22	.	5	.	20	
	500 až 999	4 747	4 417	8	95	8	16	1	43	
	1 000 až 1 999	18 250	17 059	23	223	22	26	.	327	
	2 000 až 4 999	31 602	29 454	51	404	29	64	.	509	
	5 000 až 9 999	47 049	43 576	124	1 025	60	75	8	853	
	10 000 až 19 999	27 311	25 753	99	516	85	32	5	407	
	20 000 až 49 999	204 723	189 533	459	3 373	310	378	130	5 173	
	50 000 až 99 999	389 571	361 086	831	6 677	480	598	289	8 670	
	100 000 a více	444 219	416 448	972	6 940	492	597	220	7 213	

^[1] předběžné výsledky

Tab. 6.2 Obyvatelstvo podle národnosti podle správních obvodů Hlavního města Prahy

výsledky podle trvalého bydliště

Hlavní město Praha, správní obvody HMP	Obyvatel- stvo celkem	z toho národnost							
		česká	moravská	slezská	slovenská	polská	německá	romská	neuvezeno
Hlavní město Praha k 26.3.2011^[1]	1 272 690	808 783	2 487	138	23 336	1 641	1 253	349	362 369
v tom správní obvod:									
Praha 1	37 193	17 538	54	6	465	39	48	10	17 246
Praha 2	51 972	28 988	78	7	793	62	83	14	18 418
Praha 3	73 904	45 305	139	11	1 526	111	81	28	22 530
Praha 4	139 601	91 646	284	9	2 875	164	107	23	36 712
Praha 5	87 634	53 676	145	3	1 582	104	163	58	26 145
Praha 6	112 507	72 717	211	16	2 149	126	140	18	30 490
Praha 7	43 787	26 441	80	9	779	43	59	24	13 561
Praha 8	114 800	75 351	237	8	2 127	143	122	52	31 191
Praha 9	54 708	32 036	108	17	1 111	79	33	10	17 574
Praha 10	111 262	73 547	181	8	1 831	156	109	18	29 318
Praha 11	85 836	58 098	166	5	1 509	100	46	18	21 899
Praha 12	64 529	43 395	138	2	992	78	44	15	16 690
Praha 13	63 838	39 780	137	5	1 356	77	62	6	17 394
Praha 14	48 279	30 458	99	8	948	83	32	20	13 623
Praha 15	44 746	29 587	74	4	785	83	24	4	11 709
Praha 16	22 353	15 314	42	2	339	19	25	8	5 800
Praha 17	30 099	19 374	98	5	601	41	15	7	8 306
Praha 18	27 201	16 779	64	7	624	53	23	11	8 017
Praha 19	12 641	8 264	39	1	200	14	5	1	3 487
Praha 20	15 108	10 289	37	3	225	27	11	1	3 801
Praha 21	17 613	11 507	34	1	245	21	16	3	5 056
Praha 22	13 079	8 693	42	1	274	18	5	-	3 402
Hlavní město Praha k 1.3.2001	1 169 106	1 088 814	2 567	161	19 275	1 486	1 791	653	23 215
v tom správní obvod:									
Praha 1	34 581	31 253	92	5	488	49	113	10	1 667
Praha 2	51 003	47 044	97	6	674	47	115	28	1 437
Praha 3	72 840	68 244	172	15	1 150	85	106	110	1 420
Praha 4	137 067	128 414	325	18	2 193	153	176	72	2 158
Praha 5	79 164	73 110	131	8	1 345	79	161	70	1 930
Praha 6	109 741	101 070	225	10	1 872	99	216	22	2 090
Praha 7	41 755	39 000	65	5	597	38	73	42	928
Praha 8	108 107	101 402	227	19	1 926	154	147	86	1 698
Praha 9	41 863	39 181	74	3	669	68	53	21	702
Praha 10	108 609	102 846	218	17	1 471	109	119	42	1 488
Praha 11	85 020	79 320	215	17	1 425	148	93	17	1 766
Praha 12	62 721	58 640	135	10	1 120	71	72	29	1 193
Praha 13	54 767	49 493	119	5	1 172	62	81	35	1 217
Praha 14	38 529	35 616	88	3	659	91	50	29	785
Praha 15	37 491	35 306	89	2	580	62	49	18	580
Praha 16	18 789	17 579	55	4	281	19	25	2	363
Praha 17	26 283	23 929	79	3	601	30	77	12	776
Praha 18	19 956	18 695	52	2	407	79	28	2	365
Praha 19	8 482	7 951	26	2	131	13	3	-	142
Praha 20	13 036	12 447	51	3	227	15	12	3	129
Praha 21	12 064	11 423	26	4	179	13	15	3	238
Praha 22	7 238	6 851	6	-	108	2	7	-	143

^[1] předběžné výsledky

Tab. 7.1 Obyvatelstvo podle náboženské víry podle velikostních skupin městských částí

výsledky podle trvalého bydliště

Území: Hlavní město Praha

Datum sčítání, velikostní skupiny městských částí	Obyvatelstvo celkem	v tom podle náboženské víry						
		věřící hlásící se k církvi, náboženské společnosti ^[1]	z toho			věřící nehlásící se k církvi, náboženské společnosti	bez náboženské víry	neuvedeno
			Církev římskokatolická	Církev československá husitská	Českobratrská církev evangelická			
3.3.1991	1 214 174	412 315	338 107	33 855	27 014	.	600 810	201 049
1.3.2001	1 169 106	286 567	206 039	17 624	16 227	.	787 024	95 515
26.3.2011^[2]	1 272 690	136 816	78 973	6 363	7 117	96 936	458 058	580 880
Přírůstek (úbytek) mezi sčítáními								
1991 - 2001	absolutně -45 068	-125 748	-132 068	-16 231	-10 787	.	186 214	-105 534
	index (v %) 96,3	69,5	60,9	52,1	60,1	.	131,0	47,5
2001 - 2011 ^[2]	absolutně 103 584	-149 751	-127 066	-11 261	-9 110	.	-328 966	485 365
	index (v %) 108,9	47,7	38,3	36,1	43,9	.	58,2	608,2
Údaje podle velikostních skupin městských částí								
k 26.3.2011 celkem^[2]	1 272 690	136 816	78 973	6 363	7 117	96 936	458 058	580 880
v tom městské části								
do 199 obyvatel	-	-	-	-	-	-	-	-
200 až 499	582	49	18	8	1	44	210	279
500 až 999	2 826	226	131	3	4	174	1 095	1 331
1 000 až 1 999	7 121	770	424	26	32	454	2 583	3 314
2 000 až 4 999	55 498	5 487	3 139	202	236	3 690	20 766	25 555
5 000 až 9 999	73 971	7 230	4 160	304	338	5 199	27 834	33 708
10 000 až 19 999	42 529	4 015	2 207	145	169	2 931	16 887	18 696
20 000 až 49 999	182 172	18 217	10 235	731	834	13 143	63 644	87 168
50 000 až 99 999	459 226	47 647	27 091	2 066	2 366	35 052	164 592	211 935
100 000 a více	448 765	53 175	31 568	2 878	3 137	36 249	160 447	198 894
k 1.3.2001 celkem	1 169 106	286 567	206 039	17 624	16 227	.	787 024	95 515
v tom městské části								
do 199 obyvatel	-	-	-	-	-	.	-	-
200 až 499	1 634	395	293	21	13	.	1 086	153
500 až 999	4 747	1 177	905	48	52	.	3 175	395
1 000 až 1 999	18 250	4 365	3 173	231	196	.	12 419	1 466
2 000 až 4 999	31 602	7 573	5 499	349	370	.	21 540	2 489
5 000 až 9 999	47 049	9 928	7 163	615	511	.	33 449	3 672
10 000 až 19 999	27 311	5 278	3 813	241	252	.	20 301	1 732
20 000 až 49 999	204 723	49 147	35 473	2 759	2 583	.	138 264	17 312
50 000 až 99 999	389 571	90 596	64 434	5 166	5 104	.	265 628	33 347
100 000 a více	444 219	118 108	85 286	8 194	7 146	.	291 162	34 949

^[1] v roce 1991 a 2001 včetně věřících nehlásících se ke konkrétní církvi

^[2] předběžné výsledky

Tab. 7.2 Obyvatelstvo podle náboženské víry podle správních obvodů Hlavního města Prahy

výsledky podle trvalého bydliště

Hlavní město Praha, správní obvody HMP	Obyvatelstvo celkem	v tom podle náboženské víry						
		věřící hlásící se k církvi, náboženské společnosti ^[1]	z toho			věřící nehlásící se k církvi, náboženské společnosti	bez náboženské víry	neuvedeno
			Církev římskokatolická	Církev československá husitská	Českokobratr- ská církev evangelická			
Hlavní město Praha k 26.3.2011^[2]	1 272 690	136 816	78 973	6 363	7 117	96 936	458 058	580 880
v tom správní obvod:								
Praha 1	37 193	4 016	2 342	147	246	2 496	8 646	22 035
Praha 2	51 972	6 073	3 454	313	350	4 386	15 393	26 120
Praha 3	73 904	8 148	4 448	377	542	5 954	24 667	35 135
Praha 4	139 601	16 641	9 879	1 008	972	11 452	49 500	62 008
Praha 5	87 634	9 740	5 517	432	452	6 939	29 680	41 275
Praha 6	112 507	14 859	8 954	695	914	9 308	38 920	49 420
Praha 7	43 787	4 860	2 662	253	262	3 602	14 632	20 693
Praha 8	114 800	11 968	7 021	566	632	8 411	42 650	51 771
Praha 9	54 708	5 562	3 150	246	243	3 939	18 530	26 677
Praha 10	111 262	13 040	7 581	728	783	9 162	39 561	49 499
Praha 11	85 836	8 002	4 817	347	361	6 261	34 228	37 345
Praha 12	64 529	5 786	3 407	256	289	4 535	26 174	28 034
Praha 13	63 838	6 352	3 442	177	197	4 611	24 830	28 045
Praha 14	48 279	4 727	2 511	182	184	3 261	18 838	21 453
Praha 15	44 746	3 979	2 317	145	127	3 173	18 274	19 320
Praha 16	22 353	2 170	1 287	131	126	1 655	8 549	9 979
Praha 17	30 099	2 658	1 538	72	95	2 098	12 038	13 305
Praha 18	27 201	2 299	1 275	61	79	1 737	10 334	12 831
Praha 19	12 641	1 318	741	43	38	798	5 036	5 489
Praha 20	15 108	1 612	853	68	66	1 064	6 078	6 354
Praha 21	17 613	1 677	963	66	95	1 178	6 541	8 217
Praha 22	13 079	1 329	814	50	64	916	4 959	5 875
Hlavní město Praha k 1.3.2001	1 169 106	286 567	206 039	17 624	16 227	.	787 024	95 515
v tom správní obvod:								
Praha 1	34 581	10 757	7 758	608	624	.	19 811	4 013
Praha 2	51 003	15 393	10 914	1 009	931	.	30 422	5 188
Praha 3	72 840	19 871	14 207	1 323	1 373	.	47 275	5 694
Praha 4	137 067	36 997	26 603	2 871	2 184	.	89 007	11 063
Praha 5	79 164	20 134	14 490	1 107	1 074	.	51 575	7 455
Praha 6	109 741	30 565	21 755	1 890	1 867	.	70 209	8 967
Praha 7	41 755	11 407	8 124	832	637	.	27 117	3 231
Praha 8	108 107	25 119	18 291	1 478	1 426	.	74 808	8 180
Praha 9	41 863	10 474	7 792	581	584	.	28 196	3 193
Praha 10	108 609	30 342	22 070	2 192	1 903	.	69 990	8 277
Praha 11	85 020	16 535	11 893	888	863	.	61 712	6 773
Praha 12	62 721	12 040	8 685	638	590	.	45 857	4 824
Praha 13	54 767	9 967	6 706	347	389	.	40 154	4 646
Praha 14	38 529	7 663	5 479	312	343	.	27 995	2 871
Praha 15	37 491	7 254	5 267	392	322	.	27 487	2 750
Praha 16	18 789	4 345	3 164	399	220	.	12 975	1 469
Praha 17	26 283	4 714	3 267	188	223	.	19 057	2 512
Praha 18	19 956	3 639	2 704	133	169	.	14 873	1 444
Praha 19	8 482	1 905	1 435	93	66	.	5 850	727
Praha 20	13 036	2 848	2 015	145	149	.	9 454	734
Praha 21	12 064	2 779	2 048	111	162	.	8 301	984
Praha 22	7 238	1 819	1 372	87	128	.	4 899	520

^[1] v roce 2001 včetně věřících nehlásících se ke konkrétní církvi

^[2] předběžné výsledky

Tab. 8.1 Obyvatelstvo podle státního občanství podle velikostních skupin městských částí

výsledky podle trvalého bydliště

Území: Hlavní město Praha

Datum sčítání, velikostní skupiny městských částí	Obyvatelstvo celkem	z toho podle státního občanství						
		Česká republika	Slovensko	Německo	Polsko	Ukrajina	Rusko	Vietnam
3.3.1991	1 214 174	1 186 970	16 757
1.3.2001	1 169 106	1 129 104	5 068	1 025	1 043	4 891	3 997	2 721
26.3.2011^[1]	1 272 690	1 067 483	23 390	5 676	2 453	49 876	21 946	10 910
Přírůstek (úbytek) mezi sčítáními								
1991 - 2001	absolutně -45 068	-57 866	-11 689
	index (v %)	96,3	95,1	30,2
2001 - 2011 ^[1]	absolutně 103 584	-61 621	18 322	4 651	1 410	44 985	17 949	8 189
	index (v %)	108,9	94,5	461,5	553,8	235,2	1 019,8	549,1
Údaje podle velikostních skupin městských částí								
k 26.3.2011 celkem^[1]	1 272 690	1 067 483	23 390	5 676	2 453	49 876	21 946	10 910
v tom městské části								
do 199 obyvatel	-	-	-	-	-	-	-	-
200 až 499	582	539	6	2	-	16	3	-
500 až 999	2 826	2 362	23	11	2	139	104	-
1 000 až 1 999	7 121	5 592	151	30	13	327	220	138
2 000 až 4 999	55 498	46 828	803	123	121	2 817	1 057	559
5 000 až 9 999	73 971	61 550	1 962	123	231	3 799	904	1 597
10 000 až 19 999	42 529	37 283	693	45	69	2 064	518	89
20 000 až 49 999	182 172	146 963	3 227	1 473	399	6 452	3 493	1 589
50 000 až 99 999	459 226	380 870	8 152	2 441	850	19 021	9 747	4 086
100 000 a více	448 765	385 496	8 373	1 428	768	15 241	5 900	2 852
k 1.3.2001 celkem	1 169 106	1 129 104	5 068	1 025	1 043	4 891	3 997	2 721
v tom městské části								
do 199 obyvatel	-	-	-	-	-	-	-	-
200 až 499	1 634	1 524	9	2	.	22	14	4
500 až 999	4 747	4 513	21	17	6	24	21	23
1 000 až 1 999	18 250	17 499	49	16	16	124	77	123
2 000 až 4 999	31 602	30 258	117	45	22	234	111	36
5 000 až 9 999	47 049	45 137	478	44	36	270	73	356
10 000 až 19 999	27 311	26 766	82	12	71	82	14	86
20 000 až 49 999	204 723	197 816	771	194	246	791	571	497
50 000 až 99 999	389 571	375 722	1 677	365	336	1 660	1 572	939
100 000 a více	444 219	429 869	1 864	330	310	1 684	1 544	657

^[1] předběžné výsledky

Tab. 8.2 Obyvatelstvo podle státního občanství podle správních obvodů Hlavního města Prahy

výsledky podle trvalého bydliště

Hlavní město Praha, správní obvody HMP	Obyvatelstvo celkem	z toho podle státního občanství						
		Česká republika	Slovensko	Německo	Polsko	Ukrajina	Rusko	Vietnam
Hlavní město Praha k 26.3.2011^[1]	1 272 690	1 067 483	23 390	5 676	2 453	49 876	21 946	10 910
v tom správní obvod:								
Praha 1	37 193	23 798	546	927	129	492	1 360	109
Praha 2	51 972	38 974	885	471	113	1 623	1 437	294
Praha 3	73 904	60 662	1 798	542	163	2 951	1 348	327
Praha 4	139 601	119 909	3 125	537	233	4 629	1 332	1 852
Praha 5	87 634	71 513	1 582	816	165	4 280	2 214	322
Praha 6	112 507	93 703	2 266	435	204	2 721	2 275	338
Praha 7	43 787	35 733	930	450	65	1 576	837	453
Praha 8	114 800	98 827	2 098	264	223	4 921	1 480	498
Praha 9	54 708	42 474	1 240	382	126	4 525	1 227	222
Praha 10	111 262	95 743	2 000	320	193	4 007	1 576	607
Praha 11	85 836	76 145	1 193	111	152	1 913	1 080	1 521
Praha 12	64 529	57 343	663	42	90	1 845	360	2 107
Praha 13	63 838	52 787	1 118	116	69	2 864	2 478	380
Praha 14	48 279	40 907	958	36	78	2 643	648	622
Praha 15	44 746	38 957	779	35	120	1 463	505	770
Praha 16	22 353	20 092	339	40	152	899	92	84
Praha 17	30 099	26 019	405	61	62	1 137	699	105
Praha 18	27 201	22 349	607	28	44	2 451	369	108
Praha 19	12 641	11 084	210	8	12	815	74	37
Praha 20	15 108	13 704	171	15	20	530	57	36
Praha 21	17 613	15 289	205	24	21	1 172	214	28
Praha 22	13 079	11 471	272	16	19	419	284	90
Hlavní město Praha k 1.3.2001	1 169 106	1 129 104	5 068	1 025	1 043	4 891	3 997	2 721
v tom správní obvod:								
Praha 1	34 581	33 190	166	69	26	42	43	3
Praha 2	51 003	49 000	220	72	31	155	132	19
Praha 3	72 840	70 627	433	66	55	300	143	29
Praha 4	137 067	132 431	774	91	99	561	386	466
Praha 5	79 164	75 954	438	136	55	465	340	85
Praha 6	109 741	104 217	620	169	68	391	628	45
Praha 7	41 755	40 455	139	46	21	151	89	40
Praha 8	108 107	105 048	513	46	100	458	378	166
Praha 9	41 863	40 595	118	16	52	250	155	59
Praha 10	108 609	105 762	373	59	62	420	265	83
Praha 11	85 020	82 515	251	30	120	276	279	419
Praha 12	62 721	61 035	146	35	48	221	131	419
Praha 13	54 767	51 823	222	49	35	341	598	189
Praha 14	38 529	36 997	174	16	96	197	142	234
Praha 15	37 491	36 480	116	18	39	103	87	167
Praha 16	18 789	18 162	59	21	15	209	26	91
Praha 17	26 283	25 298	107	54	28	116	103	86
Praha 18	19 956	19 542	64	7	62	39	10	88
Praha 19	8 482	8 235	32	4	9	95	12	20
Praha 20	13 036	12 823	41	7	12	48	9	1
Praha 21	12 064	11 840	40	9	7	28	25	1
Praha 22	7 238	7 075	22	5	3	25	16	11

[1] předběžné výsledky

Tab. 9.1 Obydlené domy podle druhu domu, vlastníka domu a období výstavby podle velikostních skupin městských částí

výsledky podle trvalého bydliště

Území: Hlavní město Praha

Datum sčítání, velikostní skupiny městských částí	Domy celkem	z toho obydlené	z obydlených druh domu		z obydlených vlastníků domu					z obydlených s obdobím výstavby od předchozího sčítání
			rodinné domy	bytové domy	fyzická osoba	obec, stát	bytové družstvo	spolu-vlastnictví vlastníků bytů (jednotek)	kombinace vlastníků	
1.3.1961	.	69 999
1.12.1970	75 374	72 646	41 772	26 098
1.11.1980	77 827	75 794	44 270	29 067	.	23 572
3.3.1991	83 267	78 977	47 257	29 955	47 449	24 224	7 043	.	.	.
1.3.2001	88 200	82 160	50 258	29 659	55 781	8 630	4 319	.	.	.
26.3.2011^[1]	98 955	89 825	55 163	32 410	60 373	4 915	5 410	9 776	2 916	9 948
Přírůstek (úbytek) mezi sčítáními										
1961 - 1970	absolutně	2 647
	index (v %)	103,8
1970 - 1980	absolutně	2 453	3 148	2 498	2 969
	index (v %)	103,3	104,3	106,0	111,4
1980 - 1991	absolutně	5 440	3 183	2 987	888	.	652	.	.	.
	index (v %)	107,0	104,2	106,7	103,1	.	102,8	.	.	.
1991 - 2001	absolutně	4 933	3 183	3 001	-296	8 332	-15 594	-2 724	.	.
	index (v %)	105,9	104,0	106,4	99,0	117,6	35,6	61,3	.	.
2001 - 2011 ^[1]	absolutně	10 755	7 665	4 905	2 751	4 592	-3 715	1 091	.	.
	index (v %)	112,2	109,3	109,8	109,3	108,2	57,0	125,3	.	.
Údaje podle velikostních skupin městských částí										
k 26.3.2011 celkem^[1]	98 955	89 825	55 163	32 410	60 373	4 915	5 410	9 776	2 916	9 948
v tom městské části										
	do 199 obyvatel	-	-	-	-	-	-	-	-	-
	200 až 499	216	172	161	9	150	9	-	1	2
	500 až 999	901	760	730	15	695	18	-	4	7
	1 000 až 1 999	1 804	1 526	1 393	97	1 326	19	11	61	20
	2 000 až 4 999	13 589	11 845	10 871	731	10 646	166	94	305	124
	5 000 až 9 999	11 668	10 330	8 693	1 455	8 528	289	272	555	172
	10 000 až 19 999	5 692	5 085	4 273	721	4 212	55	113	390	103
	20 000 až 49 999	9 898	9 149	3 933	4 752	4 957	1 004	519	1 290	437
	50 000 až 99 999	23 086	21 362	9 326	11 488	11 704	1 686	1 955	2 953	961
	100 000 a více	32 101	29 596	15 783	13 142	18 155	1 669	2 446	4 217	1 090
k 1.3.2001 celkem	88 200	82 160	50 258	29 659	55 781	8 630	4 319	.	.	.
v tom městské části										
	do 199 obyvatel	-	-	-	-	-	-	-	-	-
	200 až 499	570	470	453	10	428	27	-	.	.
	500 až 999	1 507	1 323	1 250	40	1 211	47	17	.	.
	1 000 až 1 999	5 758	4 996	4 782	148	4 634	109	48	.	.
	2 000 až 4 999	8 055	7 184	6 580	472	6 454	270	74	.	.
	5 000 až 9 999	8 419	7 538	6 618	813	6 519	318	130	.	.
	10 000 až 19 999	2 865	2 644	2 138	459	2 088	143	42	.	.
	20 000 až 49 999	11 088	10 532	4 537	5 406	5 647	1 949	843	.	.
	50 000 až 99 999	19 287	18 300	7 964	9 769	10 394	2 759	1 448	.	.
	100 000 a více	30 651	29 173	15 936	12 542	18 406	3 008	1 717	.	.

^[1] předběžné výsledky

Tab. 9.2 Obydlené domy podle druhu domu, vlastníka domu a období výstavby podle správních obvodů Hlavního města Prahy

výsledky podle trvalého bydlíště

Hlavní město Praha, správní obvody HMP	Domy celkem	z toho obydlené	z obydlených druh domu		z obydlených vlastníků domu					z obydlených s obdobím výstavby od předchozího sčítání
			rodinné domy	bytové domy	fyzická osoba	obec, stát	bytové družstvo	spolu-vlastnictví bytů (jednotek)	kombinace vlastníků	
Hlavní město Praha k 26.3.2011^[1]	98 955	89 825	55 163	32 410	60 373	4 915	5 410	9 776	2 916	9 948
v tom správní obvod:										
Praha 1	2 113	1 960	129	1 554	715	340	45	301	81	52
Praha 2	2 239	2 177	30	2 024	968	329	96	202	67	60
Praha 3	3 058	2 936	511	2 329	1 323	320	202	560	131	116
Praha 4	10 909	9 929	5 848	3 850	6 501	303	699	1 359	362	578
Praha 5	7 542	6 835	3 854	2 840	4 494	410	320	798	233	673
Praha 6	12 205	11 052	7 153	3 647	7 826	388	574	1 347	278	762
Praha 7	1 744	1 638	203	1 376	657	130	200	303	111	107
Praha 8	8 297	7 600	4 732	2 702	5 196	429	590	596	283	863
Praha 9	2 380	2 198	945	1 183	1 018	226	297	315	117	238
Praha 10	7 132	6 645	3 223	3 289	3 650	605	615	1 096	221	353
Praha 11	4 501	4 030	2 637	1 310	2 577	204	480	416	168	539
Praha 12	4 750	4 278	3 167	1 063	3 111	95	343	359	166	427
Praha 13	3 502	3 122	2 031	1 027	1 974	138	263	386	126	450
Praha 14	3 949	3 551	2 596	885	2 586	329	88	257	169	538
Praha 15	4 004	3 586	2 722	775	2 689	126	133	386	101	608
Praha 16	4 366	3 831	3 275	490	3 230	103	112	188	59	581
Praha 17	1 784	1 615	1 047	531	1 027	125	117	197	50	181
Praha 18	2 124	1 919	1 355	541	1 329	83	70	269	59	372
Praha 19	2 389	2 160	1 816	286	1 798	87	33	115	20	494
Praha 20	2 625	2 319	2 017	254	2 005	30	65	113	29	354
Praha 21	4 317	3 818	3 554	203	3 465	41	33	106	51	845
Praha 22	3 025	2 626	2 318	251	2 234	74	35	107	34	757
Hlavní město Praha k 1.3.2001	88 200	82 160	50 258	29 659	55 781	8 630	4 319	.	.	.
v tom správní obvod:										
Praha 1	2 084	2 025	156	1 570	755	673	13	.	.	.
Praha 2	2 214	2 188	38	1 987	989	401	18	.	.	.
Praha 3	2 957	2 899	518	2 272	1 345	521	142	.	.	.
Praha 4	10 294	9 659	5 766	3 679	6 465	598	481	.	.	.
Praha 5	6 625	6 203	3 458	2 610	4 157	874	378	.	.	.
Praha 6	11 474	10 698	7 043	3 377	7 760	1 058	405	.	.	.
Praha 7	1 666	1 612	203	1 328	670	409	18	.	.	.
Praha 8	7 344	6 938	4 231	2 541	4 697	663	485	.	.	.
Praha 9	2 078	1 948	887	968	953	262	330	.	.	.
Praha 10	6 786	6 495	3 258	3 122	3 758	756	410	.	.	.
Praha 11	3 798	3 498	2 203	1 224	2 140	491	402	.	.	.
Praha 12	4 325	4 006	2 958	972	2 920	217	172	.	.	.
Praha 13	2 940	2 635	1 703	875	1 678	300	376	.	.	.
Praha 14	3 391	3 127	2 384	682	2 341	273	179	.	.	.
Praha 15	3 355	3 068	2 418	595	2 408	187	243	.	.	.
Praha 16	3 990	3 564	3 137	368	3 085	195	45	.	.	.
Praha 17	1 564	1 454	944	462	936	252	126	.	.	.
Praha 18	1 685	1 590	1 134	432	1 118	135	48	.	.	.
Praha 19	1 874	1 733	1 505	185	1 466	99	-	.	.	.
Praha 20	2 279	2 074	1 872	166	1 826	69	14	.	.	.
Praha 21	3 407	2 958	2 792	140	2 728	106	26	.	.	.
Praha 22	2 070	1 788	1 650	104	1 586	91	8	.	.	.

^[1] předběžné výsledky

Tab. 10.1 Neobydlené domy podle druhu domu a důvodu neobydlenosti podle velikostních skupin městských částí

výsledky podle trvalého bydliště

Území: Hlavní město Praha

Datum sčítání, velikostní skupiny městských částí	Neobydlené domy celkem ^[1]	z toho druh domu							
		rodinné domy	z toho důvod neobydlenosti			bytové domy	z toho důvod neobydlenosti		
			slouží k rekreaci	přestavba domu	nezpůsobilé k bydlení		přestavba domu	nezpůsobilé k bydlení	
1.12.1970	2 728	585	.	.	.	119	.	.	
1.11.1980	2 033	1 372	
3.3.1991	4 290	3 234	151	1 288	310	347	225	13	
1.3.2001	6 040	5 442	297	732	443	193	36	21	
26.3.2011^[2]	9 130	7 844	301	428	215	375	32	16	
Přírůstek (úbytek) mezi sčítáními									
1970 - 1980	absolutně -695	787	
	index (v %) 74,5	234,5	
1980 - 1991	absolutně 2 257	1 862	
	index (v %) 211,0	235,7	
1991 - 2001	absolutně 1 750	2 208	146	-556	133	-154	-189	8	
	index (v %) 140,8	168,3	196,7	56,8	142,9	55,6	16,0	161,5	
2001 - 2011 ^[2]	absolutně 3 090	2 402	4	-304	-228	182	-4	-5	
	index (v %) 151,2	144,1	101,3	58,5	48,5	194,3	88,9	76,2	
Údaje podle velikostních skupin městských částí									
k 26.3.2011 celkem^[2]	9 130	7 844	301	428	215	375	32	16	
v tom městské části									
do 199 obyvatel	-	-	-	-	-	-	-	-	
200 až 499	44	42	13	5	5	1	-	-	
500 až 999	141	137	12	5	1	1	-	-	
1 000 až 1 999	278	252	4	18	9	13	-	-	
2 000 až 4 999	1 744	1 642	109	89	45	14	-	-	
5 000 až 9 999	1 338	1 244	36	39	33	17	1	-	
10 000 až 19 999	607	582	40	31	28	4	-	1	
20 000 až 49 999	749	557	10	42	9	61	9	5	
50 000 až 99 999	1 724	1 389	50	58	43	110	5	6	
100 000 a více	2 505	1 999	27	141	42	154	17	4	
k 1.3.2001 celkem	6 040	5 442	297	732	443	193	36	21	
v tom městské části									
do 199 obyvatel	-	-	-	-	-	-	-	-	
200 až 499	100	97	6	7	11	-	-	-	
500 až 999	184	170	16	34	27	3	-	-	
1 000 až 1 999	762	727	82	76	67	6	1	-	
2 000 až 4 999	871	829	57	113	71	11	2	1	
5 000 až 9 999	881	822	50	80	63	10	-	1	
10 000 až 19 999	221	207	13	38	15	1	-	-	
20 000 až 49 999	556	469	16	71	27	34	7	6	
50 000 až 99 999	987	840	42	112	71	44	8	5	
100 000 a více	1 478	1 281	15	201	91	84	18	8	

^[1] v celkovém počtu neobydlených domů zahrnuta i ubytovací zařízení bez bytu

^[2] předběžné výsledky

Tab. 10.2 Neobydlené domy podle druhu domu a důvodu neobydlenosti podle správních obvodů Hlavního města Prahy

výsledky podle trvalého bydliště

Hlavní město Praha, správní obvody HMP	Neobydlené domy celkem ^[1]	z toho druh domu						
		rodinné domy	z toho důvod neobydlenosti			bytové domy	z toho důvod neobydlenosti	
			slouží k rekreaci	přestavba domu	nezpůsobilé k bydlení		přestavba domu	nezpůsobilé k bydlení
Hlavní město Praha k 26.3.2011^[2]	9 130	7 844	301	428	215	375	32	16
v tom správní obvod:								
Praha 1	153	43	-	4	-	42	6	5
Praha 2	62	13	-	-	2	16	-	-
Praha 3	122	67	-	3	-	23	-	-
Praha 4	980	776	9	39	18	44	10	2
Praha 5	707	579	13	29	26	48	5	3
Praha 6	1 153	978	13	60	23	52	4	1
Praha 7	106	65	-	3	3	19	3	-
Praha 8	697	587	15	45	11	44	4	1
Praha 9	182	147	1	5	6	12	-	2
Praha 10	487	415	5	28	8	23	-	-
Praha 11	471	439	15	16	2	6	-	-
Praha 12	472	428	24	20	8	9	-	1
Praha 13	380	350	20	15	14	4	-	-
Praha 14	398	373	11	25	14	4	-	-
Praha 15	418	383	19	22	8	9	-	-
Praha 16	535	512	29	18	9	6	-	-
Praha 17	169	147	3	8	1	2	-	-
Praha 18	205	189	4	6	7	2	-	-
Praha 19	229	203	6	15	5	2	-	-
Praha 20	306	287	13	18	15	4	-	1
Praha 21	499	489	68	33	15	1	-	-
Praha 22	399	374	33	16	20	3	-	-
Hlavní město Praha k 1.3.2001	6 040	5 442	297	732	443	193	36	21
v tom správní obvod:								
Praha 1	59	20	-	5	2	20	6	1
Praha 2	26	5	-	-	-	6	-	-
Praha 3	58	34	-	7	1	15	2	1
Praha 4	635	560	5	68	30	34	8	-
Praha 5	422	378	16	46	44	14	6	2
Praha 6	776	702	18	118	57	31	5	4
Praha 7	54	29	-	11	5	7	1	3
Praha 8	406	364	18	61	22	20	4	3
Praha 9	130	120	4	15	7	4	-	2
Praha 10	291	252	1	42	25	15	2	2
Praha 11	300	282	13	25	7	5	-	-
Praha 12	319	286	21	37	19	5	-	2
Praha 13	305	276	19	34	30	2	-	-
Praha 14	264	247	25	42	24	3	-	-
Praha 15	287	268	20	38	28	1	1	-
Praha 16	426	401	51	48	32	-	-	-
Praha 17	110	103	2	8	8	2	-	-
Praha 18	95	88	6	11	8	1	-	1
Praha 19	141	125	9	21	18	3	-	-
Praha 20	205	192	13	36	14	1	-	-
Praha 21	449	440	34	33	32	3	-	-
Praha 22	282	270	22	26	30	1	1	-

^[1] v celkovém počtu neobydlených domů zahrnuta i ubytovací zařízení bez bytu

^[2] předběžné výsledky

Tab. 11.1 Obydlené byty podle právního důvodu užívání bytu, vybavenosti osobním počítačem a vybavenosti sociálním zařízením podle velikostních skupin městských částí

výsledky podle trvalého bydliště

Území: Hlavní město Praha

Datum sčítání, velikostní skupiny městských částí	Obydlené byty celkem	z toho právní důvod užívání bytu				z toho vybavenost osobním počítačem		z toho koupelna, sprchový kout v bytě	z toho splachovací záchod v bytě
		ve vlastním domě	v osobním vlastnictví	nájemní	družstevní	s internetem	bez internetu		
1.3.1961	371 254
1.12.1970	402 896
1.11.1980	448 741
3.3.1991	495 804	53 732	4 236	327 360	96 574	.	.	462 844	464 703
1.3.2001	496 940	55 893	54 796	234 599	64 737	55 194	57 269	480 607	478 552
26.3.2011^[1]	496 911	62 906	183 440	141 783	83 243	315 927	19 803	483 410	481 984
Přírůstek (úbytek) mezi sčítáními									
1961 - 1970	absolutně	31 642
	index (v %)	108,5
1970 - 1980	absolutně	45 845
	index (v %)	111,4
1980 - 1991	absolutně	47 063
	index (v %)	110,5
1991 - 2001	absolutně	1 136	2 161	50 560	-92 761	-31 837	.	17 763	13 849
	index (v %)	100,2	104,0	1 293,6	71,7	67,0	.	103,8	103,0
2001 - 2011 ^[1]	absolutně	-29	7 013	128 644	-92 816	18 506	260 733	-37 466	2 803
	index (v %)	100,0	112,5	334,8	60,4	128,6	572,4	34,6	100,6
Údaje podle velikostních skupin městských částí									
k 26.3.2011 celkem^[1]	496 911	62 906	183 440	141 783	83 243	315 927	19 803	483 410	481 984
v tom městské části									
	do 199 obyvatel	-	-	-	-	-	-	-	-
	200 až 499	219	150	12	36	-	119	9	210
	500 až 999	924	706	28	54	1	641	25	855
	1 000 až 1 999	2 282	1 401	479	198	16	1 697	76	2 210
	2 000 až 4 999	18 571	10 798	3 395	1 958	886	13 128	591	17 942
	5 000 až 9 999	26 403	8 916	8 598	4 277	2 613	18 055	911	25 490
	10 000 až 19 999	15 088	4 258	5 801	2 516	1 769	10 525	553	14 830
	20 000 až 49 999	65 042	4 991	25 116	22 814	9 411	42 893	2 567	63 318
	50 000 až 99 999	177 889	12 003	66 109	58 477	33 400	114 191	7 203	172 683
	100 000 a více	190 493	19 683	73 902	51 453	35 147	114 678	7 868	185 872
k 1.3.2001 celkem	496 940	55 893	54 796	234 599	64 737	55 194	57 269	480 607	478 552
v tom městské části									
	do 199 obyvatel	-	-	-	-	-	-	-	-
	200 až 499	576	431	-	72	1	67	54	541
	500 až 999	1 708	1 274	32	148	54	272	196	1 628
	1 000 až 1 999	6 520	4 639	76	656	350	862	751	6 098
	2 000 až 4 999	11 616	6 724	383	2 141	645	1 500	1 263	11 028
	5 000 až 9 999	17 192	6 688	1 221	4 337	2 057	2 240	2 302	16 634
	10 000 až 19 999	10 001	2 127	999	4 345	693	1 058	1 294	9 757
	20 000 až 49 999	86 796	5 185	7 544	49 309	13 529	9 406	9 813	83 365
	50 000 až 99 999	163 670	9 636	15 875	89 625	24 329	19 145	20 189	157 103
	100 000 a více	198 861	19 189	28 666	83 966	23 079	20 644	21 407	194 453

^[1] předběžné výsledky

Tab. 11.2 Obydlené byty podle právního důvodu užívání bytu, vybavenosti osobním počítačem a vybavenosti sociálním zařízením podle správních obvodů Hlavního města Prahy

výsledky podle trvalého bydliště

Hlavní město Praha, správní obvody HMP	Obydlené byty celkem	z toho právní důvod užívání bytu				z toho vybavenost osobním počítačem		z toho koupelna, sprchový kout v bytě	z toho splachovací záchod v bytě
		ve vlastním domě	v osobním vlastnictví	nájemní	družstevní	s internetem	bez internetu		
Hlavní město Praha k 26.3.2011^[1]	496 911	62 906	183 440	141 783	83 243	315 927	19 803	483 410	481 984
v tom správní obvod:									
Praha 1	10 019	403	3 196	5 440	320	5 931	520	9 360	9 135
Praha 2	18 174	588	2 693	13 199	1 171	11 343	887	17 587	17 496
Praha 3	30 671	1 024	9 104	16 270	3 021	17 764	1 445	29 633	29 487
Praha 4	59 577	6 881	24 080	14 749	10 912	36 192	2 562	58 851	58 840
Praha 5	33 350	4 802	11 788	11 681	3 090	21 913	1 372	32 037	31 759
Praha 6	45 581	8 729	16 770	10 224	5 902	27 991	1 780	43 505	43 382
Praha 7	16 986	540	5 657	7 026	3 232	10 672	743	16 522	16 341
Praha 8	45 327	5 508	16 177	11 351	10 699	28 552	1 767	44 781	44 634
Praha 9	22 244	1 199	11 172	6 020	2 904	13 877	894	21 728	21 761
Praha 10	49 375	3 713	18 886	16 439	7 766	28 619	2 052	47 866	47 881
Praha 11	33 290	2 678	12 586	5 739	10 957	21 721	1 185	32 473	32 471
Praha 12	24 489	3 313	10 524	2 764	6 689	16 121	908	23 940	23 933
Praha 13	23 169	2 185	9 708	3 992	6 124	16 876	731	22 560	22 546
Praha 14	17 534	2 857	6 221	5 582	2 222	12 152	674	17 331	17 277
Praha 15	17 289	2 837	7 936	2 484	3 177	12 020	581	16 903	16 857
Praha 16	7 909	3 445	1 801	1 041	1 100	5 337	297	7 767	7 742
Praha 17	11 147	1 130	5 132	3 044	1 328	7 829	335	10 944	10 933
Praha 18	9 968	1 464	5 013	2 331	776	6 775	377	9 864	9 847
Praha 19	4 636	1 894	1 308	863	221	3 120	154	4 493	4 471
Praha 20	5 128	2 045	1 187	584	1 005	3 540	191	5 020	5 005
Praha 21	5 493	3 438	929	379	337	4 013	192	5 344	5 323
Praha 22	5 555	2 233	1 572	581	290	3 569	156	4 901	4 863
Hlavní město Praha k 1.3.2001	496 940	55 893	54 796	234 599	64 737	55 194	57 269	480 607	478 552
v tom správní obvod:									
Praha 1	15 164	378	205	13 086	173	2 027	1 744	13 753	13 199
Praha 2	23 128	477	1 386	18 812	591	2 762	2 633	21 334	21 213
Praha 3	35 043	945	3 686	24 249	2 117	3 268	3 329	33 210	33 030
Praha 4	62 505	6 663	11 354	21 742	7 083	6 463	6 768	61 167	61 238
Praha 5	33 666	4 191	2 914	20 163	4 137	4 212	3 960	31 270	30 774
Praha 6	47 035	8 498	5 778	21 601	3 891	5 898	5 445	45 861	45 671
Praha 7	19 429	435	1 655	14 627	415	1 946	2 073	18 305	18 097
Praha 8	45 879	4 783	4 795	18 196	6 752	4 564	4 980	44 667	44 379
Praha 9	19 168	949	2 689	7 444	4 807	1 580	1 768	18 747	18 843
Praha 10	50 367	3 718	6 990	23 292	5 849	4 749	5 006	49 365	49 605
Praha 11	33 191	2 139	3 358	14 416	7 961	4 025	4 530	32 935	32 907
Praha 12	23 908	3 000	2 874	5 235	4 097	2 841	3 505	23 600	23 579
Praha 13	20 359	1 721	2 012	7 874	5 848	2 870	3 055	20 132	20 083
Praha 14	14 639	2 456	1 443	5 590	2 876	1 553	1 667	14 334	14 298
Praha 15	14 339	2 475	1 211	4 032	4 400	1 777	1 953	14 141	14 089
Praha 16	7 022	3 218	353	1 739	454	817	843	6 678	6 642
Praha 17	9 803	983	433	5 403	2 212	1 342	1 345	9 648	9 634
Praha 18	7 639	1 193	965	3 924	621	702	918	7 484	7 439
Praha 19	3 175	1 572	230	772	13	333	331	3 016	2 991
Praha 20	4 560	1 849	306	988	197	553	592	4 377	4 363
Praha 21	4 279	2 671	89	909	152	643	565	4 114	4 080
Praha 22	2 642	1 579	70	505	91	269	259	2 469	2 398

^[1] předběžné výsledky

Tab. 12.1 Obydlené byty podle převládajícího způsobu vytápění, energie používané k vytápění a vybavenosti plynem podle velikostních skupin městských částí

výsledky podle trvalého bydliště

Území: Hlavní město Praha

Datum sčítání, velikostní skupiny městských částí	Obydlené byty celkem	z toho převládající způsob vytápění			z toho energie používaná k vytápění					z toho plyn zaveden do bytu
		ústřední	etážové (s kotlem v bytě)	kamna	z kotelny mimo dům	uhlí, koks, uhelné brikety	plyn	elektřina	dřevo	
3.3.1991	495 804	298 239	51 890	140 621	382 966
1.3.2001	496 940	327 278	45 799	111 826	241 063	12 082	205 666	30 033	1 065	367 164
26.3.2011^[1]	496 911	338 750	68 538	72 820	238 825	3 201	178 794	34 951	1 796	338 233
Přírůstek (úbytek) mezi sčítáními										
1991 - 2001	absolutně 1 136	29 039	-6 091	-28 795	-15 802
	index (v %) 100,2	109,7	88,3	79,5	95,9
2001 - 2011 ^[1]	absolutně -29	11 472	22 739	-39 006	-2 238	-8 881	-26 872	4 918	731	-28 931
	index (v %) 100,0	103,5	149,6	65,1	99,1	26,5	86,9	116,4	168,6	92,1
Údaje podle velikostních skupin městských částí										
k 26.3.2011 celkem^[1]	496 911	338 750	68 538	72 820	238 825	3 201	178 794	34 951	1 796	338 233
v tom městské části										
do 199 obyvatel	-	-	-	-	-	-	-	-	-	-
200 až 499	219	118	30	62	4	61	39	83	20	60
500 až 999	924	566	222	83	1	91	517	158	40	573
1 000 až 1 999	2 282	1 444	552	154	171	79	1 376	336	61	1 502
2 000 až 4 999	18 571	12 557	3 771	1 311	2 087	726	10 753	2 604	414	11 714
5 000 až 9 999	26 403	20 946	2 939	1 373	10 321	548	9 516	2 852	316	13 204
10 000 až 19 999	15 088	12 622	1 486	557	7 767	162	4 858	1 082	91	8 555
20 000 až 49 999	65 042	43 313	9 920	9 863	33 092	255	21 734	5 001	141	39 450
50 000 až 99 999	177 889	121 114	22 605	28 179	93 693	658	57 544	11 907	340	117 650
100 000 a více	190 493	126 070	27 013	31 238	91 689	621	72 457	10 928	373	145 525
k 1.3.2001 celkem	496 940	327 278	45 799	111 826	241 063	12 082	205 666	30 033	1 065	367 164
v tom městské části										
do 199 obyvatel	-	-	-	-	-	-	-	-	-	-
200 až 499	576	381	46	105	-	246	117	176	25	119
500 až 999	1 708	1 211	202	213	34	359	890	343	54	836
1 000 až 1 999	6 520	4 614	626	870	472	1 068	3 342	1 381	121	3 111
2 000 až 4 999	11 616	8 901	1 001	1 292	1 077	1 427	7 098	1 675	155	6 501
5 000 až 9 999	17 192	14 302	1 027	1 309	7 563	1 164	6 096	2 034	114	8 320
10 000 až 19 999	10 001	9 195	237	396	6 870	493	2 104	391	34	4 975
20 000 až 49 999	86 796	55 491	8 759	19 961	45 022	1 556	32 861	5 440	126	61 195
50 000 až 99 999	163 670	102 650	16 228	40 715	81 421	2 689	66 988	9 819	216	116 781
100 000 a více	198 861	130 533	17 673	46 965	98 604	3 080	86 170	8 774	220	165 326

^[1] předběžné výsledky

Tab. 12.2 Obydlené byty podle převládajícího způsobu vytápění, energie používané k vytápění a vybavenosti plynem podle správních obvodů Hlavního města Prahy

výsledky podle trvalého bydliště

Hlavní město Praha, správní obvody HMP	Obydlené byty celkem	z toho převládající způsob vytápění			z toho energie používaná k vytápění					z toho plyn zaveden do bytu
		ústřední	etážové (s kotlem v bytě)	kamna	z kotelny mimo dům	uhlí, koks, uhelné brikety	plyn	elektřina	dřevo	
Hlavní město Praha k 26.3.2011^[1]	496 911	338 750	68 538	72 820	238 825	3 201	178 794	34 951	1 796	338 233
v tom správní obvod:										
Praha 1	10 019	2 745	3 893	2 825	727	37	6 579	1 304	11	7 745
Praha 2	18 174	4 166	6 316	7 166	1 201	71	13 266	2 045	34	15 255
Praha 3	30 671	12 540	5 666	11 308	8 210	76	17 154	2 718	29	24 444
Praha 4	59 577	39 506	8 080	10 691	26 464	167	25 488	3 308	108	47 875
Praha 5	33 350	17 610	7 569	6 656	9 548	321	15 881	4 246	198	19 126
Praha 6	45 581	26 322	9 752	7 033	15 271	367	22 330	3 310	216	35 327
Praha 7	16 986	5 666	4 309	6 383	4 254	62	9 456	2 053	38	12 429
Praha 8	45 327	33 522	5 407	5 603	25 386	128	13 822	2 764	115	28 994
Praha 9	22 244	17 807	1 277	2 460	14 980	48	4 397	1 185	26	14 820
Praha 10	49 375	33 608	5 423	8 443	26 227	156	16 316	2 549	83	39 340
Praha 11	33 290	31 076	1 031	210	26 843	93	3 261	761	54	21 563
Praha 12	24 489	22 193	1 129	530	17 408	194	4 122	890	104	16 237
Praha 13	23 169	21 371	690	311	17 623	289	2 258	1 225	93	10 020
Praha 14	17 534	15 838	977	454	11 634	157	3 565	1 012	85	7 988
Praha 15	17 289	15 137	1 208	385	11 300	84	3 773	842	56	11 563
Praha 16	7 909	5 946	957	772	2 276	367	2 787	1 539	201	3 209
Praha 17	11 147	10 202	531	128	7 948	34	1 804	487	21	4 807
Praha 18	9 968	8 711	630	431	6 732	58	1 509	944	53	4 598
Praha 19	4 636	3 328	902	223	1 356	76	2 431	319	50	3 095
Praha 20	5 128	4 315	442	196	2 014	104	2 161	337	47	2 364
Praha 21	5 493	3 785	1 187	276	732	139	3 596	485	101	4 320
Praha 22	5 555	3 356	1 162	336	691	173	2 838	628	73	3 114
Hlavní město Praha k 1.3.2001	496 940	327 278	45 799	111 826	241 063	12 082	205 666	30 033	1 065	367 164
v tom správní obvod:										
Praha 1	15 164	3 789	4 780	5 585	355	390	11 711	1 898	18	12 050
Praha 2	23 128	4 274	5 841	11 882	177	550	19 292	2 257	26	19 976
Praha 3	35 043	12 890	3 685	17 457	8 466	614	22 751	2 689	29	29 914
Praha 4	62 505	40 868	5 170	15 139	27 605	789	30 597	2 594	67	53 730
Praha 5	33 666	15 929	5 665	10 684	8 153	1 256	18 916	4 453	119	20 532
Praha 6	47 035	27 980	6 549	11 368	16 813	1 486	24 533	3 477	130	38 730
Praha 7	19 429	5 932	2 733	9 919	4 844	429	11 320	2 281	38	15 037
Praha 8	45 879	33 556	2 954	8 664	27 324	750	15 469	1 950	56	31 230
Praha 9	19 168	14 625	687	3 573	13 237	233	4 916	591	21	16 083
Praha 10	50 367	33 570	3 561	12 497	27 535	742	19 963	1 764	51	45 415
Praha 11	33 191	32 200	462	227	29 966	248	2 442	257	27	22 621
Praha 12	23 908	22 385	581	666	18 723	400	4 049	509	66	16 822
Praha 13	20 359	19 652	249	278	17 818	606	1 161	615	32	9 167
Praha 14	14 639	13 523	308	534	10 598	492	2 798	542	44	6 659
Praha 15	14 339	13 134	470	525	10 300	212	3 344	365	42	11 041
Praha 16	7 022	5 214	460	1 021	1 814	1 099	2 127	1 766	94	1 577
Praha 17	9 803	9 252	224	158	7 659	136	1 569	277	18	4 151
Praha 18	7 639	6 964	216	316	5 878	199	1 081	389	14	4 284
Praha 19	3 175	2 458	261	341	725	227	1 873	283	26	2 139
Praha 20	4 560	4 044	126	272	2 025	462	1 738	249	29	1 491
Praha 21	4 279	3 340	465	311	832	366	2 566	378	68	3 166
Praha 22	2 642	1 699	352	409	216	396	1 450	449	50	1 349

^[1] předběžné výsledky

Tab. 13 Vybrané údaje podle městských částí Hlavního města Prahy

výsledky podle trvalého bydliště

Hlavní město Praha, správní obvody HMP, městské části	Obyvatel- stvo celkem	v tom		v tom ve věku			Ekono- micky aktivní	z toho zaměstnaní	Obydlené domy	Obydlené byty
		muži	ženy	0 - 14 let	15 - 64 let	65 a více let včetně nezjištěno				
Hlavní město Praha k 26. 3. 2011	1 272 690	618 476	654 214	162 262	898 486	211 942	623 034	580 275	89 825	496 911
v tom správní obvody										
Praha 1	37 193	19 137	18 056	3 129	28 188	5 876	14 409	13 436	1 960	10 019
Praha 2	51 972	25 685	26 287	5 785	38 202	7 985	23 892	22 099	2 177	18 174
Praha 3	73 904	35 785	38 119	7 802	53 027	13 075	35 867	33 124	2 936	30 671
Praha 4	139 601	66 553	73 048	16 629	91 628	31 344	65 714	61 107	9 929	59 577
Praha 5	87 634	42 792	44 842	11 742	63 102	12 790	42 550	39 508	6 835	33 350
Praha 6	112 507	53 698	58 809	14 533	74 346	23 628	51 651	48 711	11 052	45 581
Praha 7	43 787	21 493	22 294	5 307	31 551	6 929	21 611	20 018	1 638	16 986
Praha 8	114 800	55 422	59 378	15 173	79 288	20 339	55 060	51 337	7 600	45 327
Praha 9	54 708	26 610	28 098	7 036	37 856	9 816	24 775	22 928	2 198	22 244
Praha 10	111 262	52 602	58 660	12 816	73 393	25 053	52 163	48 602	6 645	49 375
Praha 11	85 836	41 407	44 429	10 518	62 373	12 945	45 552	42 444	4 030	33 290
Praha 12	64 529	31 635	32 894	7 856	47 947	8 726	35 415	32 979	4 278	24 489
Praha 13	63 838	31 136	32 702	8 866	49 108	5 864	34 723	32 266	3 122	23 169
Praha 14	48 279	24 048	24 231	7 327	35 878	5 074	25 012	22 959	3 551	17 534
Praha 15	44 746	21 884	22 862	6 245	32 875	5 626	23 821	22 452	3 586	17 289
Praha 16	22 353	11 090	11 263	3 406	15 499	3 448	11 204	10 553	3 831	7 909
Praha 17	30 099	14 670	15 429	4 006	22 989	3 104	16 515	15 421	1 615	11 147
Praha 18	27 201	13 653	13 548	4 030	20 137	3 034	13 781	12 844	1 919	9 968
Praha 19	12 641	6 317	6 324	2 185	8 781	1 675	6 245	5 858	2 160	4 636
Praha 20	15 108	7 432	7 676	2 278	10 869	1 961	7 943	7 412	2 319	5 128
Praha 21	17 613	8 966	8 647	3 083	12 323	2 207	8 449	7 906	3 818	5 493
Praha 22	13 079	6 461	6 618	2 510	9 126	1 443	6 682	6 311	2 626	5 555
SO HMP Praha 1	37 193	19 137	18 056	3 129	28 188	5 876	14 409	13 436	1 960	10 019
v tom městská část										
Praha 1	37 193	19 137	18 056	3 129	28 188	5 876	14 409	13 436	1 960	10 019
SO HMP Praha 2	51 972	25 685	26 287	5 785	38 202	7 985	23 892	22 099	2 177	18 174
v tom městská část										
Praha 2	51 972	25 685	26 287	5 785	38 202	7 985	23 892	22 099	2 177	18 174
SO HMP Praha 3	73 904	35 785	38 119	7 802	53 027	13 075	35 867	33 124	2 936	30 671
v tom městská část										
Praha 3	73 904	35 785	38 119	7 802	53 027	13 075	35 867	33 124	2 936	30 671
SO HMP Praha 4	139 601	66 553	73 048	16 629	91 628	31 344	65 714	61 107	9 929	59 577
v tom městská část										
Praha 4	130 517	62 117	68 400	15 112	85 097	30 308	61 710	57 341	8 607	56 710
Praha-Kunratice	9 084	4 436	4 648	1 517	6 531	1 036	4 004	3 766	1 322	2 867
SO HMP Praha 5	87 634	42 792	44 842	11 742	63 102	12 790	42 550	39 508	6 835	33 350
v tom městská část										
Praha 5	84 695	41 374	43 321	11 247	61 079	12 369	41 121	38 161	5 990	32 394
Praha-Slivenec	2 939	1 418	1 521	495	2 023	421	1 429	1 347	845	956
SO HMP Praha 6	112 507	53 698	58 809	14 533	74 346	23 628	51 651	48 711	11 052	45 581
v tom městská část										
Praha 6	100 512	47 713	52 799	12 619	66 016	21 877	46 473	43 828	8 739	41 814
Praha-Lysolaje	1 419	726	693	257	972	190	603	565	250	478
Praha-Nebušice	3 143	1 561	1 582	628	2 085	430	1 186	1 123	731	840
Praha-Přední Kopanina	779	427	352	99	613	67	316	292	141	184
Praha-Suchdol	6 654	3 271	3 383	930	4 660	1 064	3 073	2 903	1 191	2 265
SO HMP Praha 7	43 787	21 493	22 294	5 307	31 551	6 929	21 611	20 018	1 638	16 986
v tom městská část										
Praha 7	42 608	20 916	21 692	5 110	30 758	6 740	21 072	19 505	1 411	16 618

Tab. 13 Vybrané údaje podle městských částí Hlavního města Prahy

výsledky podle trvalého bydliště

1. pokračování

Hlavní město Praha, správní obvody HMP, městské části	Obyvatel- stvo celkem	v tom		v tom ve věku			Ekono- micky aktivní	z toho zaměst- naní	Obydlené domy	Obydlené byty
		muži	ženy	0 - 14 let	15 - 64 let	65 a více let včetně nezjištěno				
Praha-Troja	1 179	577	602	197	793	189	539	513	227	368
SO HMP Praha 8	114 800	55 422	59 378	15 173	79 288	20 339	55 060	51 337	7 600	45 327
v tom městská část										
Praha 8	106 474	51 315	55 159	13 605	73 668	19 201	51 108	47 592	5 605	42 594
Praha-Březiněves	1 172	577	595	218	816	138	560	530	302	347
Praha-Ďáblice	3 393	1 670	1 723	657	2 254	482	1 555	1 471	735	1 084
Praha-Dolní Chabry	3 761	1 860	1 901	693	2 550	518	1 837	1 744	958	1 302
SO HMP Praha 9	54 708	26 610	28 098	7 036	37 856	9 816	24 775	22 928	2 198	22 244
v tom městská část										
Praha 9	54 708	26 610	28 098	7 036	37 856	9 816	24 775	22 928	2 198	22 244
SO HMP Praha 10	111 262	52 602	58 660	12 816	73 393	25 053	52 163	48 602	6 645	49 375
v tom městská část										
Praha 10	111 262	52 602	58 660	12 816	73 393	25 053	52 163	48 602	6 645	49 375
SO HMP Praha 11	85 836	41 407	44 429	10 518	62 373	12 945	45 552	42 444	4 030	33 290
v tom městská část										
Praha 11	79 194	38 115	41 079	9 315	57 580	12 299	42 159	39 235	2 637	31 023
Praha-Křeslice	878	433	445	169	629	80	443	422	255	306
Praha-Šeberov	2 958	1 482	1 476	480	2 168	310	1 519	1 442	731	911
Praha-Újezd	2 806	1 377	1 429	554	1 996	256	1 431	1 345	407	1 050
SO HMP Praha 12	64 529	31 635	32 894	7 856	47 947	8 726	35 415	32 979	4 278	24 489
v tom městská část										
Praha 12	54 802	26 696	28 106	6 522	40 484	7 796	30 368	28 264	3 116	21 486
Praha-Libuš	9 727	4 939	4 788	1 334	7 463	930	5 047	4 715	1 162	3 003
SO HMP Praha 13	63 838	31 136	32 702	8 866	49 108	5 864	34 723	32 266	3 122	23 169
v tom městská část										
Praha 13	59 951	29 121	30 830	8 272	46 262	5 417	32 866	30 524	2 308	21 897
Praha-Řeporyje	3 887	2 015	1 872	594	2 846	447	1 857	1 742	814	1 272
SO HMP Praha 14	48 279	24 048	24 231	7 327	35 878	5 074	25 012	22 959	3 551	17 534
v tom městská část										
Praha 14	46 082	22 942	23 140	6 966	34 399	4 717	23 934	21 946	2 958	16 797
Praha-Dolní Počernice	2 197	1 106	1 091	361	1 479	357	1 078	1 013	593	737
SO HMP Praha 15	44 746	21 884	22 862	6 245	32 875	5 626	23 821	22 452	3 586	17 289
v tom městská část										
Praha 15	31 046	15 107	15 939	4 063	22 826	4 157	16 669	15 679	1 731	12 419
Praha-Dolní Měcholupy	2 309	1 215	1 094	411	1 683	215	1 095	1 051	420	791
Praha-Dubeč	3 343	1 641	1 702	586	2 287	470	1 709	1 622	694	1 157
Praha-Petrovice	6 060	2 929	3 131	832	4 628	600	3 355	3 152	378	2 274
Praha-Štěrboholy	1 988	992	996	353	1 451	184	993	948	363	648
SO HMP Praha 16	22 353	11 090	11 263	3 406	15 499	3 448	11 204	10 553	3 831	7 909
v tom městská část										
Praha 16	7 769	3 924	3 845	1 018	5 503	1 248	3 772	3 541	1 198	2 750
Praha-Lipence	2 516	1 288	1 228	439	1 729	348	1 248	1 169	605	723
Praha-Lochkov	624	298	326	107	414	103	308	289	180	221
Praha-Velká Chuchle	2 054	1 018	1 036	341	1 364	349	1 023	975	453	757
Praha-Zbraslav	9 390	4 562	4 828	1 501	6 489	1 400	4 853	4 579	1 395	3 458
SO HMP Praha 17	30 099	14 670	15 429	4 006	22 989	3 104	16 515	15 421	1 615	11 147
v tom městská část										
Praha 17	25 243	12 270	12 973	3 269	19 438	2 536	14 027	13 050	1 089	9 189
Praha-Zličín	4 856	2 400	2 456	737	3 551	568	2 488	2 371	526	1 958

Tab. 13 Vybrané údaje podle městských částí Hlavního města Prahy

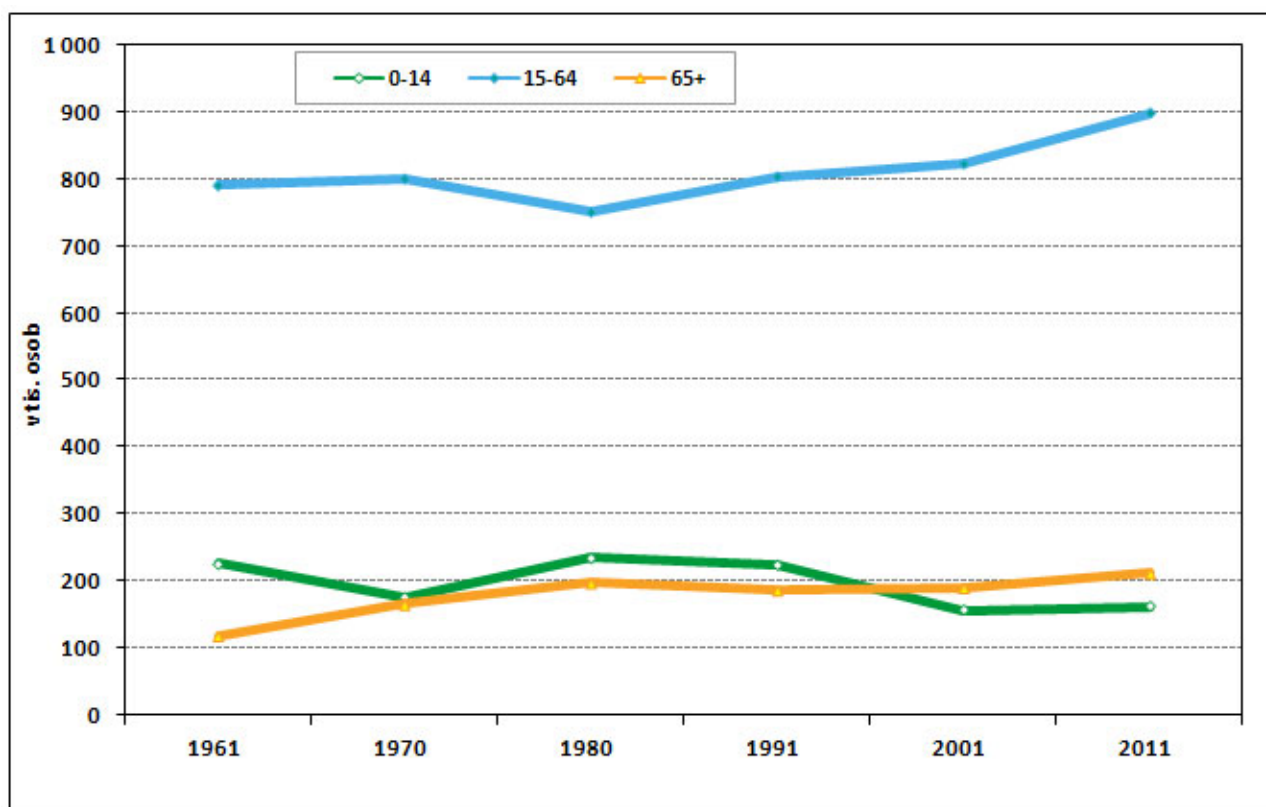
výsledky podle trvalého bydliště

dokončení

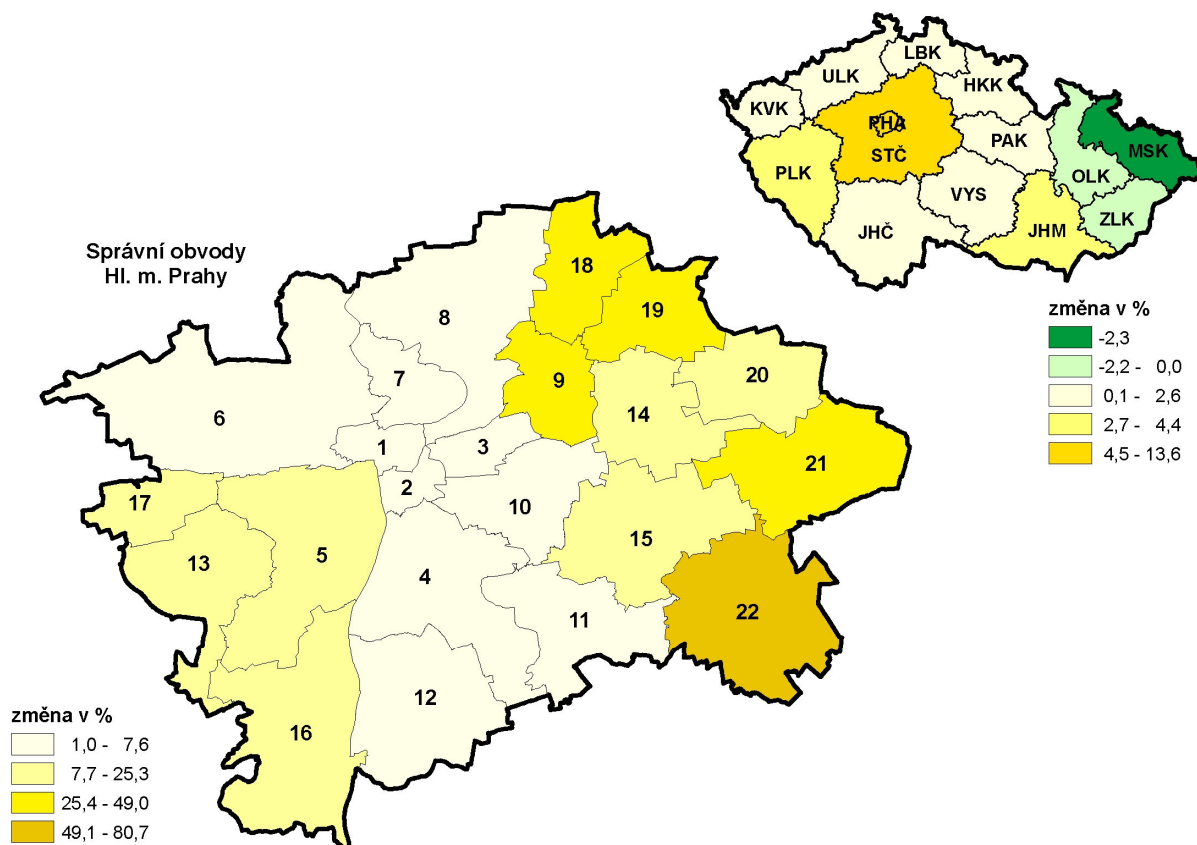
Hlavní město Praha, správní obvody HMP, městské části	Obyvatel- stvo celkem	v tom		v tom ve věku			Ekono- micky aktivní	z toho zaměst- naní	Obydlené domy	Obydlené byty
		muži	ženy	0 - 14 let	15 - 64 let	65 a více let včetně nezjištěno				
SO HMP Praha 18	27 201	13 653	13 548	4 030	20 137	3 034	13 781	12 844	1 919	9 968
v tom městská část										
Praha 18	17 206	8 542	8 664	2 304	12 958	1 944	9 253	8 593	606	6 604
Praha-Čakovice	9 995	5 111	4 884	1 726	7 179	1 090	4 528	4 251	1 313	3 364
SO HMP Praha 19	12 641	6 317	6 324	2 185	8 781	1 675	6 245	5 858	2 160	4 636
v tom městská část										
Praha 19	6 581	3 220	3 361	1 085	4 461	1 035	3 265	3 067	905	2 543
Praha-Satalice	2 359	1 256	1 103	428	1 666	265	1 041	972	585	718
Praha-Vinoř	3 701	1 841	1 860	672	2 654	375	1 939	1 819	670	1 375
SO HMP Praha 20	15 108	7 432	7 676	2 278	10 869	1 961	7 943	7 412	2 319	5 128
v tom městská část										
Praha 20	15 108	7 432	7 676	2 278	10 869	1 961	7 943	7 412	2 319	5 128
SO HMP Praha 21	17 613	8 966	8 647	3 083	12 323	2 207	8 449	7 906	3 818	5 493
v tom městská část										
Praha 21	10 215	5 129	5 086	1 895	7 165	1 155	5 192	4 852	2 160	3 356
Praha-Běchovice	2 792	1 557	1 235	327	2 124	341	1 067	989	464	694
Praha-Klánovice	3 243	1 598	1 645	603	2 086	554	1 480	1 395	810	1 002
Praha-Koloděje	1 363	682	681	258	948	157	710	670	384	441
SO HMP Praha 22	13 079	6 461	6 618	2 510	9 126	1 443	6 682	6 311	2 626	5 555
v tom městská část										
Praha 22	8 711	4 347	4 364	1 583	6 200	928	4 492	4 256	1 466	3 879
Praha-Benice	545	264	281	77	403	65	303	283	184	213
Praha-Kolovraty	3 241	1 551	1 690	764	2 123	354	1 591	1 493	804	1 244
Praha-Královice	299	152	147	47	193	59	145	136	91	112
Praha-Nedvězí	283	147	136	39	207	37	151	143	81	107

GRAFICKÁ PŘÍLOHA

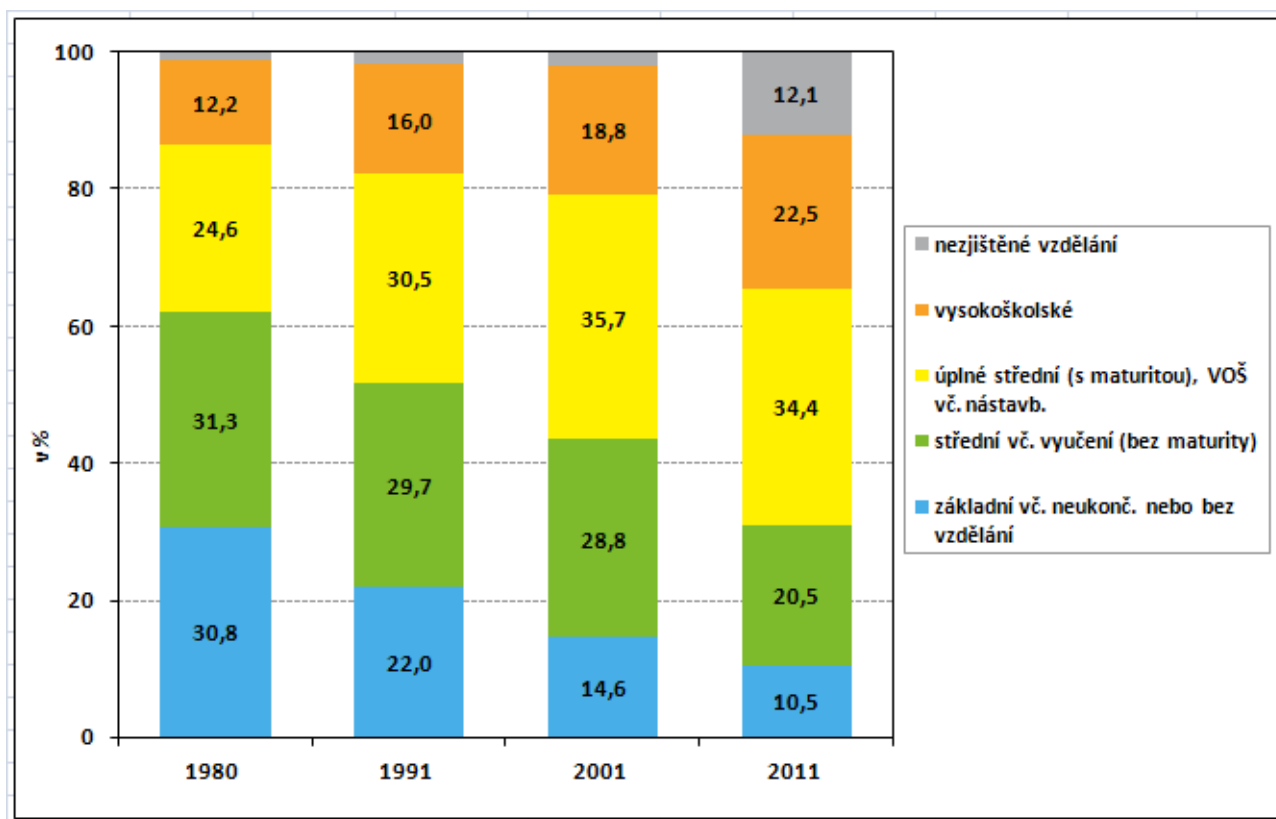
Graf č. 1 Obyvatelstvo podle věku mezi sčítáními 1961 až 2011



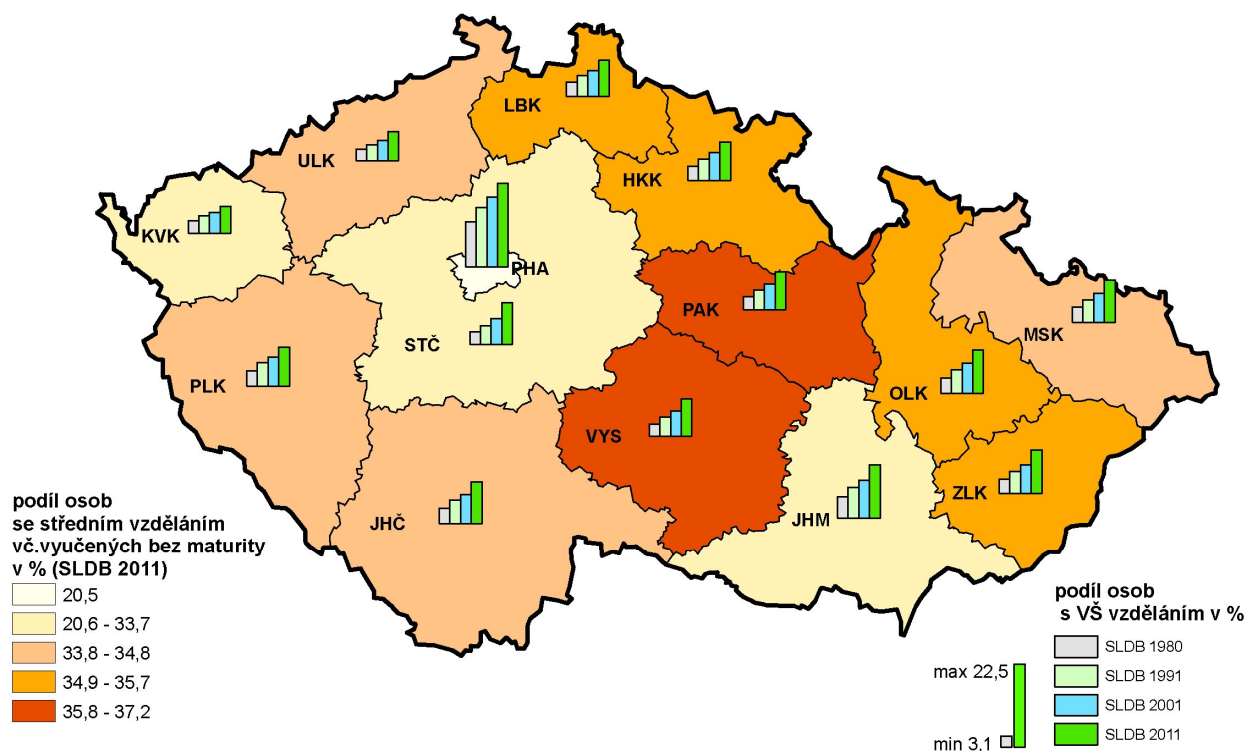
Kartogram č. 1 Změna počtu obyvatel ve správních obvodech Hlavního města Prahy a v krajích mezi sčítáními 2001 a 2011



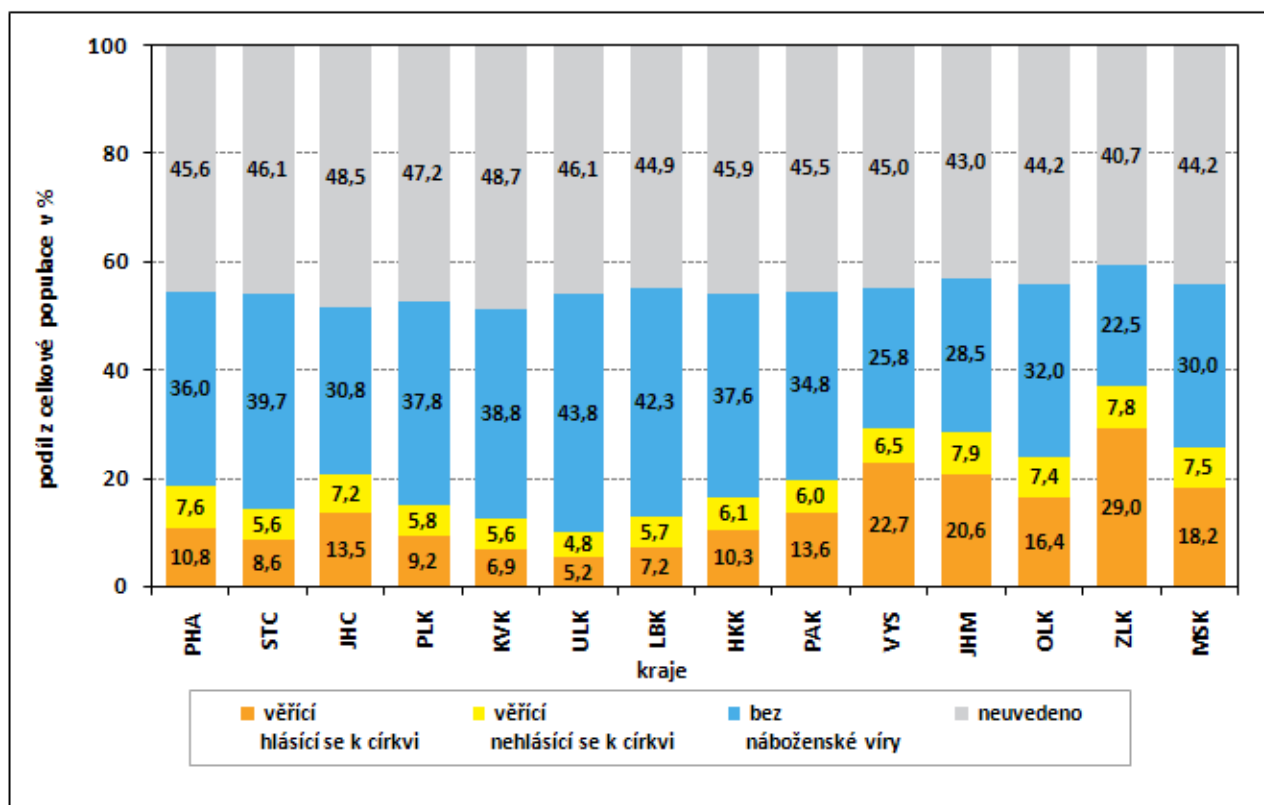
Graf č. 2 Obyvatelstvo ve věku 15 a více let podle nejvyššího ukončeného vzdělání mezi sčítáními 1980 až 2011



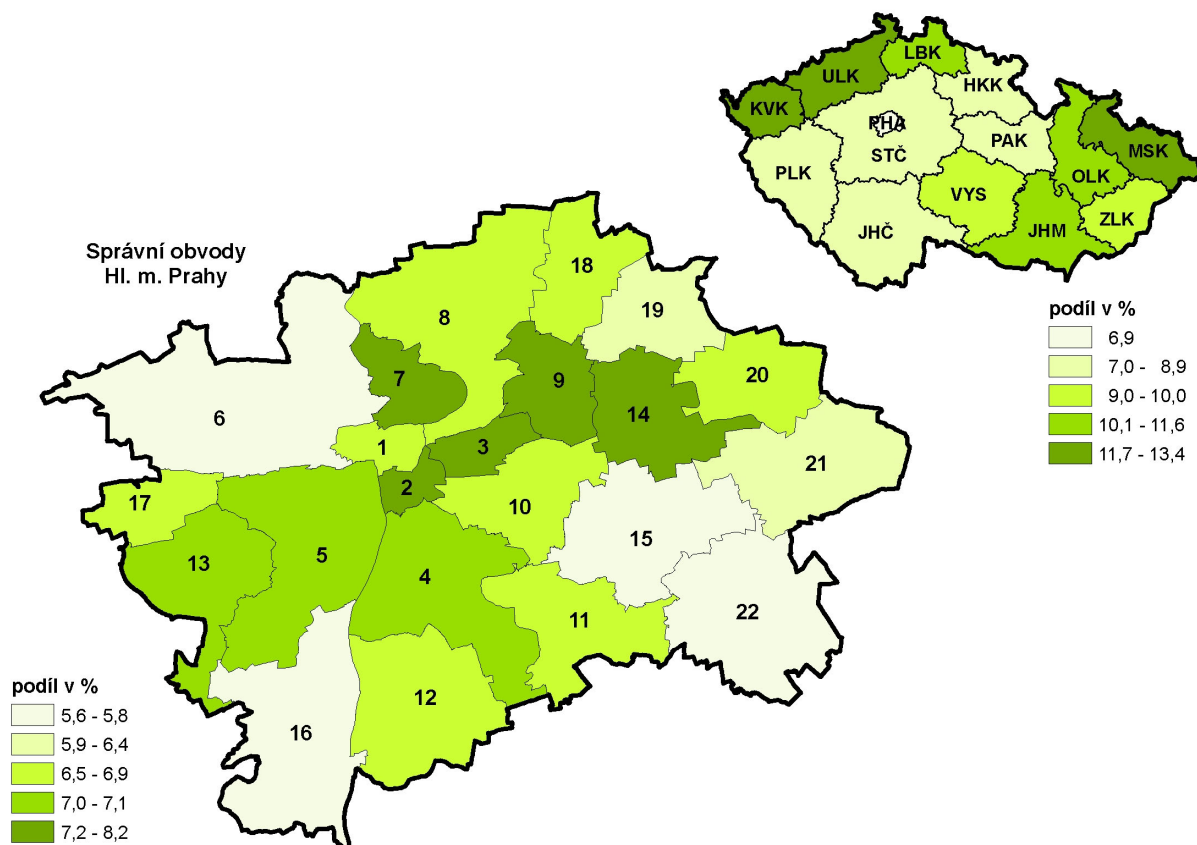
Kartogram č. 2 Změna podílu osob s vysokoškolským vzděláním mezi sčítáními 1980 až 2011 a podíl osob se středním vzděláním (bez maturity) podle krajů



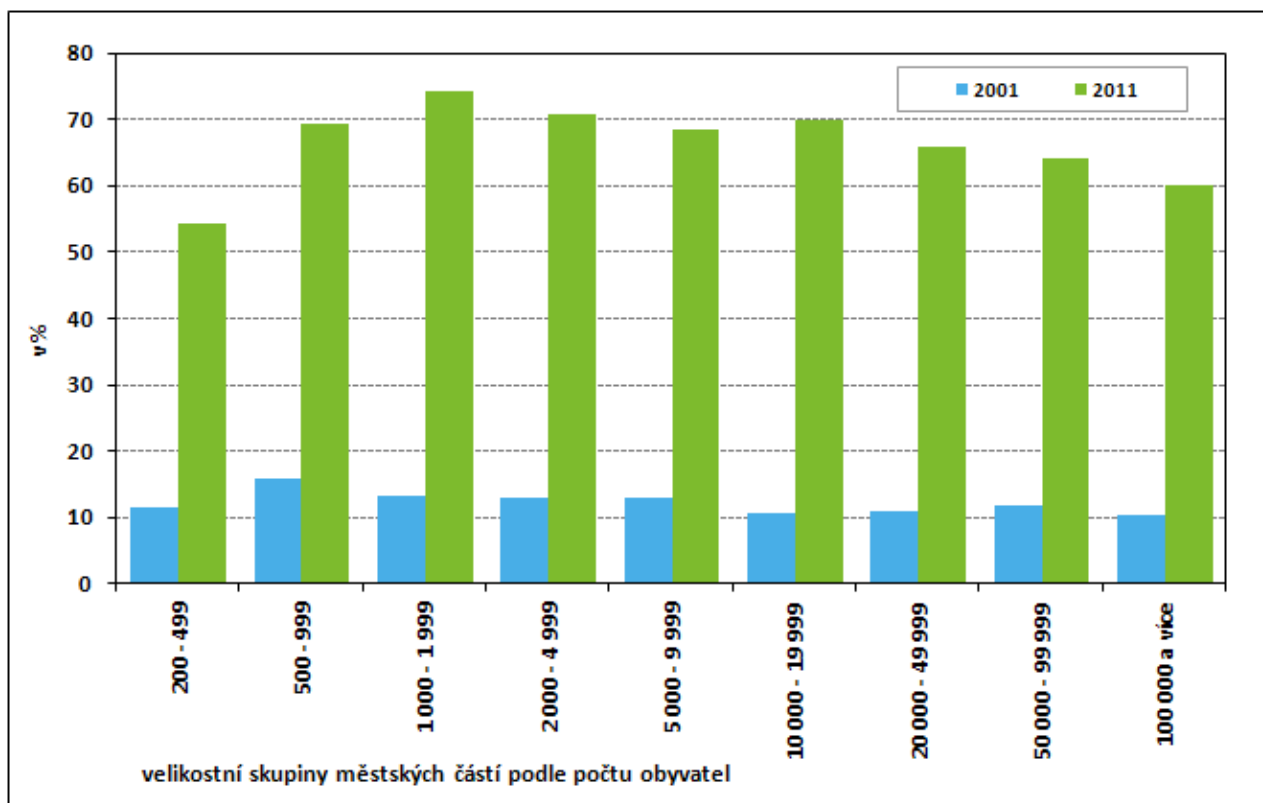
Graf č. 3 Obyvatelstvo podle náboženské víry podle krajů (SLDB 2011)



Kartogram č. 3 Podíl nezaměstnaných na ekonomicky aktivních ve správních obvodech Hlavního města Prahy a v krajích (SLDB 2011)



Graf č. 4 Podíl bytů připojených na internet při sčítání 2001 a 2011 podle velikostních skupin městských částí v Hlavním městě Praze



Kartogram č. 4 Podíl bytů s ústředním nebo etážovým vytápěním ve správních obvodech Hlavního města Prahy a v krajích

