



národní
úložiště
šedé
literatury

Potravinová bilance ČR: deficit obchodu zvětšují především masa z EU

Český statistický úřad
2012

Dostupný z <http://www.nusl.cz/ntk/nusl-204179>

Dílo je chráněno podle autorského zákona č. 121/2000 Sb.

Tento dokument byl stažen z Národního úložiště šedé literatury (NUŠL).

Datum stažení: 10.06.2024

Další dokumenty můžete najít prostřednictvím vyhledávacího rozhraní nusl.cz .

ANALÝZA

11. dubna 2012

POTRAVINOVÁ BILANCE ČR: DEFICIT OBCHODU ZVĚTŠUJÍ PŘEDEVŠÍM DOVOZY MASA Z EU

Zahraniční obchod ČR s potravinami je dokladem pozitivních i negativních rysů globalizace. Česká republika vydala loni za dovážené potraviny o téměř 37 mld. korun víc, než kolik získala z jejich exportu. Rekordní však byla potravinová bilance v roce 2010 s deficitem 40 mld. korun.

Dovozy potravin do České republiky se výrazně zvětšily v období kolem vstupu země do Evropské unie a jejich růst poté dále pokračoval. Ovlivnily přímo útlum živočišné produkce v českém zemědělství a souvisejí i se ztrátou pracovních míst v tomto odvětví. Extrémní růst dovozů masa a masných výrobků - zejména vepřového - oproti celkové dynamice importů potravin se stal určujícím pro tempo jejich dovozů do ČR i přesto, že hodnotově největší položkou v importu potravin zůstává zelenina a ovoce. Rychlé tempo dovozů potravin převýšilo v letech 2000-2011 jak dynamiku celkových dovozů do ČR, tak i rychlost importu strojů nebo např. minerálních paliv. Následující rozbor se zabývá saldem zahraničního obchodu ČR s potravinami, jejich vývozu a dovozu a stručně i vývojem zemědělství ČR ve sféře živočišné produkce a zaměstnanosti.

A. Saldo zahraničního obchodu ČR s potravinami

Česká republika dováží výrazně více potravin¹, než kolik jich vyváží. Tento rozdíl vyjádřený saldem obchodu s potravinami se neustále zvětšuje. Zatímco v roce 2000 převažoval dovoz potravin do ČR nad jejich vývozem o 16,2 mld. korun, v roce 2011 už o 36,7 mld. korun. Deficit v potravinovém obchodu se tak za roky 2000-2011 více než zdvojnásobil (stoupl 2,3krát). Toto hodnocení však je poznamenáno zlepšením salda v roce 2011, kdy vývoz potravin dosáhl 94,4 mld. korun a dovoz 131,2 mld. korun. V roce 2010 se potravinová bilance ocitla v deficitu na čtyřicetimiliardové hranici (-39,7 mld. korun) a proti roku 2010 se zhoršila 2,5krát².

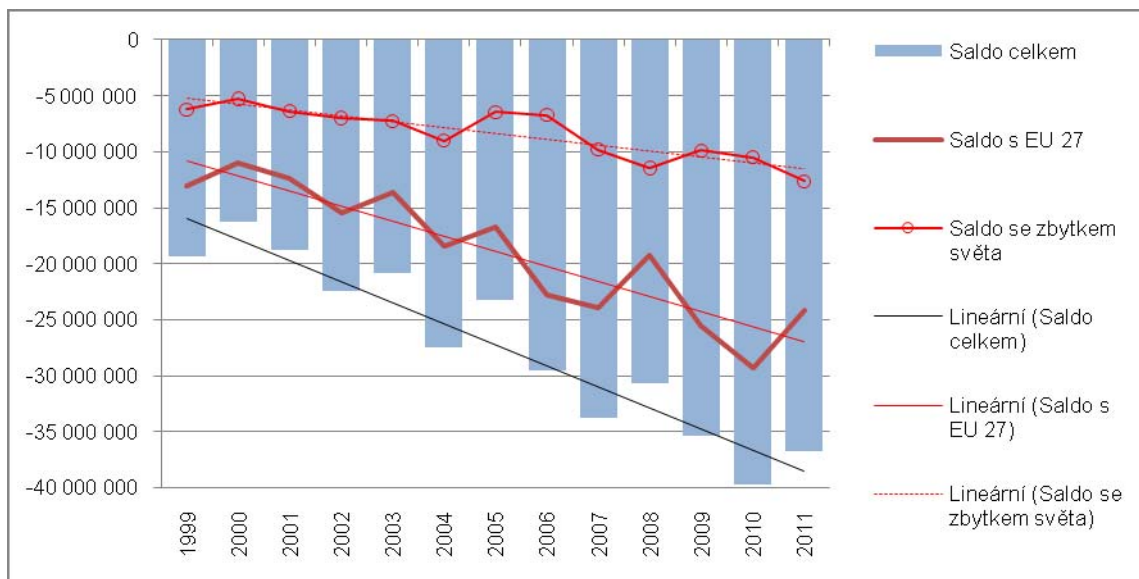
I přes silný růst importovaných potravin ze zemí Evropské unie je toto teritorium ještě významnější cílovou stanicí pro české potravinové exporty – od roku 2007 tam směřuje každoročně přes 90 % potravin exportovaných z ČR. Naopak podíl potravin z EU na úhrnu potravinových dovozů do ČR byl nejvyšší v roce 2009 (86 %).

Graf 1: Potravinová bilance ČR (dovoz a vývoz, saldo v tis. korun)

¹ Dovoz a vývoz potravin je definovaný pro potřeby této analýzy nikoli ve struktuře skupiny 0 SITC „Potraviny a živá zvířata“, ale s vyloučením dovozů živých zvířat a naopak zohledněním dovozu nápojů, které jsou v klasifikaci SITC řazeny ve skupině 1 - „Nápoje a tabák“.

² Dovoz a vývoz podle přeshraniční statistiky (mezinárodní pojetí), bez rozlišení na rezidentské a nerezidentské subjekty uskutečňující zahraniční obchod.

ANALÝZA



Pramen: ČSÚ, vlastní propočty

Výrazné zvětšení potravinových obchodních deficitů s EU 27...

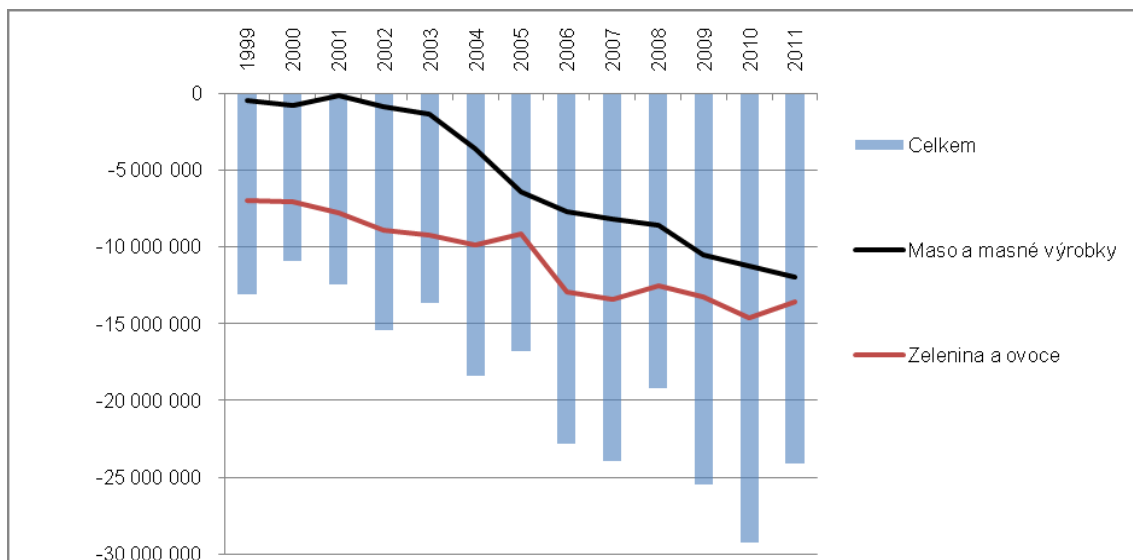
Určující pro vývoj potravinové bilance ČR je saldo s Evropskou unií. Ta představuje přirozenou obchodní vazbu danou geografickou polohou České republiky. V letech 2000-2011 se deficit s tímto teritoriem podílel na celkovém deficitu ČR v obchodu s potravinami každý rok v průměru zhruba 70 procenty (69,1 %). V období 2000-2004 byl podíl EU 27 nižší než tento průměr, stejně jako v letech 2008 a 2011. Největší měrou participovaly země EU na deficitu zahraničního obchodu s potravinami v roce 2006 (ze 77,2 %), kdy se prudce zhoršilo saldo obchodu s ovocem a zeleninou (o 3,5 mld. korun) při mírném poklesu jejich exportu z ČR, ale výrazném růstu dovozů. Nikoli však dovozů ovoce a zeleniny z Německa a Slovenska, které plynule narůstaly v období 2004-2007 o zhruba 0,7 mld. korun ročně a po zbytek sledovaného období už v ročních úhrnech stagnovaly na 4,2 miliardách korun. Stoupl především dovoz čerstvé zeleniny a ovoce z Itálie a dále ovoce z Francie. Spolu se Španělskem zhoršily tyto tři země deficit obchodu ČR s ovocem a zeleninou v roce 2006 o miliardu.

Naopak nejmenší měrou působila EU na schodek potravinových obchodů České republiky v roce 2008 s podílem 62,6 %. Tehdy bylo příčinou prudké zvýšení exportu na tyto trhy, a to prakticky všech položek s výjimkou mléčných výrobků a nápojů. Především však stoupl v tomto roce významně vývoz obilí vlivem mimořádných cenových extrémů zemědělských a potravinářských komodit na světových burzách.

V úhrnu za celé sledované období lze doložit výrazné zhoršení deficitu potravinových obchodů s EU 27. Jestliže ještě v roce 2000 dovezla ČR ze zemí EU 27 o 11 mld. korun více potravin, než kolik jich do těchto zemí vyvezla, v roce 2011 už o 24,1 mld. korun. Nejhorší potravinovou bilanci s EU 27 zaznamenala ČR v roce 2010 (-29,3 mld. korun), vlivem vysokého záporného salda v obchodu s ovocem a zeleninou a také v obchodu masem a masnými výrobky.

ANALÝZA

Graf 2: Potravinová bilance s EU 27, hlavní položky záporného salda (v tis. korun)



Pramen: ČSÚ, vlastní propočty

...mírnější se „zbytkem světa“

Zhoršuje se však i potravinová bilance se „zbytkem světa“ (i když v trendu mírněji než s EU 27, jak plyne z vyrovnávacích křivek grafu 1). Její deficit je také v čase oproti „evropským“ výsledkům potravinových obchodů méně kolísavý a v některých letech fungoval zčásti doplňkově – zatímco např. v roce 2008 se potravinová bilance s EU 27 výrazně zlepšila (o 4,7 mld. korun na -19,2 mld. korun) především díky zmíněnému vývozu obilovin, potravinový obchod se zbytkem světa se v té době z pohledu ČR podstatně zhoršil (jeho deficit narostl o 1,6 mld. korun na -11,54 mld. korun).

Aktivní saldo u obilovin...

Obiloviny a obilné produkty jsou nejvýznamnějším potravinovým obchodním artiklem České republiky. V roce 2011 jich bylo vyvezeno za 20,8 mld. korun, dovezeno za 11,9 mld. korun (v obchodech s EU vývoz 20,5, dovoz 11,4 mld. korun). Vývoz nad dovozem převažuje u obilovin a obilných produktů dlouhodobě (od roku 2003). V roce 2011 se celkový přebytek obchodu v této položce meziročně dokonce téměř zdvojnásobil na 9,6 mld. korun, když v roce 2010 přesáhl vývoz z ČR jejich dovoz o 5,2 mld. korun. Tuto aktivní obchodní bilanci má ČR u obilovin a obilných výrobků především v obchodech s Evropskou unií, která se na zmíněném přebytku v roce 2011 (9,6 mld. korun) podílela drtivou měrou (9,1 mld. korun). Také prudký růst celkového přebytku v obchodech ČR u této položky v roce 2011 připadl na obchody se zeměmi unie, neboť v předchozím roce činil přebytek s EU jen 4,8 mld. korun.

... a mléčných výrobků, nikoli však vajec

Po celé období 2000-2011 převažoval vývoz nad dovozem také u položky Mléčné výrobky a vejce - s vrcholem v roce 2007, kdy přebytek dosáhl téměř čtyř miliard korun -, s teritoriem EU

ANALÝZA

27 pak od roku 2005. V roce 2011 bylo z ČR vyvezeno mléčných výrobků a vajec za 16,3 mld. korun a dovezeno za 13,1 mld. korun (export do EU 14 mld., import z EU 13 mld. korun).

Také u této výrazně pozitivní „mléčné“ bilance však hrají roli především obchody se zeměmi mimo EU. Jestliže v roce 2011 bylo saldo dovozu a vývozu v obchodech položky Mléčné výrobky a vejce pro ČR výrazně kladné (+3,2 mld. korun), pak ve vztahu k EU nebyl přebytek ani miliardový. Navíc se od roku 2009 výrazně tenčil - v roce 2010 převážil v obchodním vztahu ČR s EU 27 vývoz mléčných výrobků a vajec jejich dovoz jen o pouhých 76 mil. korun. Způsobily to především výrazné nárůsty dovozů mléka a mléčných výrobků z EU, které poslední tři roky stoupaly každoročně o zhruba miliardu (i za celé období 2000-2011 tempem rychlejším než celkový dovoz potravin do ČR). Bylo tomu tak i v roce 2011, kdy se dovoz mléčných výrobků a vajec z EU 27 zvýšil o 1,1 mld., jejich vývoz z ČR však o 2 mld. korun. Přebytek s EU tak opět stoupl, a to na nejvyšší úroveň od roku 2008.

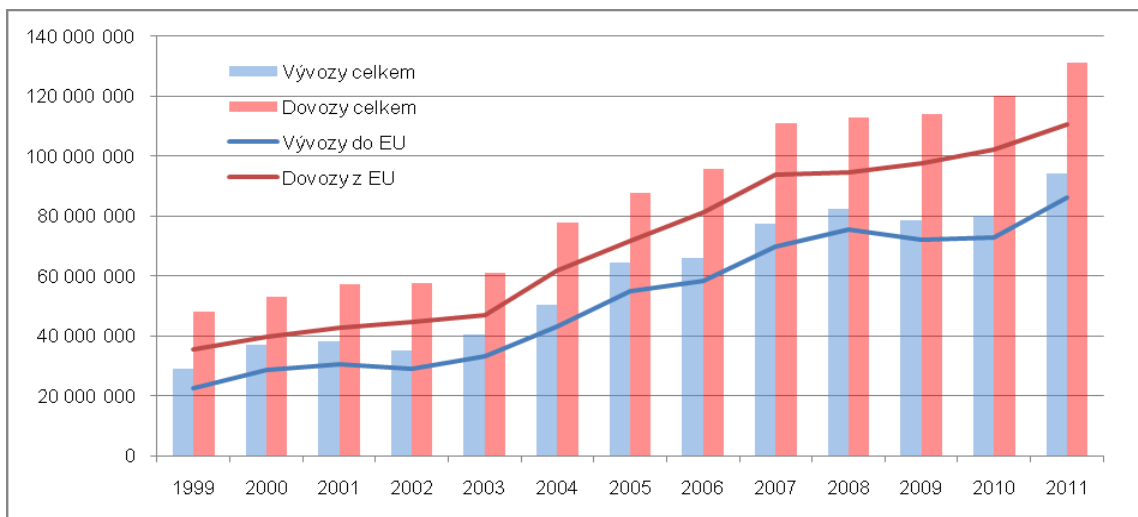
Pozitivní výsledek pro ČR za celou položku Mléčné výrobky a vejce však způsobují jen obchody s mléčnými výrobky. Bilance obchodu s vejci je od roku 2005 záporná. Deficit se neustále prohlubuje – v roce 2011 byl dovoz vajec do ČR vyšší o 752 mil. korun než jejich vývoz, ale v roce 2003 jen o 182 mil. korun (více v části o dovozech).

B. Export potravin z ČR

V nadprůměrných deficitech je potravinová bilance ČR od roku 2006 - jestliže v průměru za roky 2000-2001 činil roční schodek obchodu s potravinami 27,9 mld. korun, pak v letech 2010 a 2011 už 39,7, resp. 37,6 mld. Toto zhoršování působí hodnotově silnější potravinové obchody s EU 27. Přitom podíl zemí EU 27 jako cílového exportního teritoria na celkovém exportu potravin z ČR je o poznání větší než podíl EU na jejich dovozech do ČR, což je oproti převládajícímu názoru poněkud překvapivé zjištění. Zatímco podíl dovozů potravin z EU 27 na jejich celkových importech do z ČR od roku 2006 stagnuje na zhruba 84 %, v případě jejich exportu zůstává přibližně stejný až od roku 2008 - podíl exportů potravin do EU celé období 2000-2011 osciluje v průměru nepatrně kolem 91,5 %.

Graf 3: Celkové dovozy a vývozy potravin a jejich obchod s EU 27 (v tis. korun)

ANALÝZA

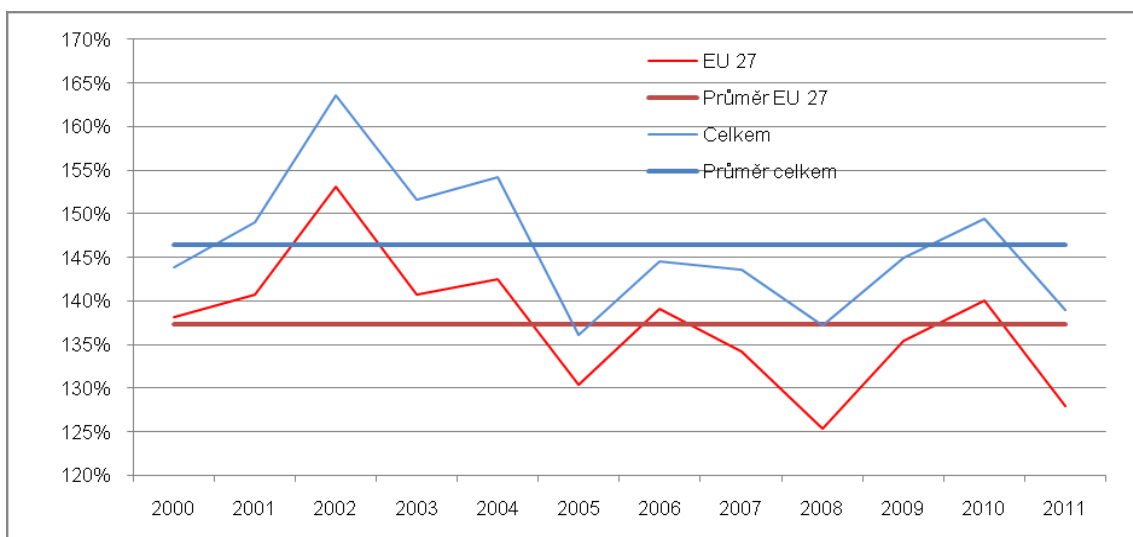


Pramen: ČSÚ

Trhy EU dominují potravinovým exportům z ČR

Import potravin do ČR je dlouhodobě větší než jejich export, jak bylo vidět z předchozího rozboru obchodního salda. Už v roce 2000 byly dovozy o 44 % vyšší než vývozy, v roce 2011 pak o 39 % (v případě EU o 38 %, resp. 28 %, což bylo dáno rychlejším růstem exportu na evropské trhy během sledovaného období). Za zmenšením rozdílu v některých letech stál fakt, že export potravin se zvyšoval dynamičtěji, než jejich dovoz.

Graf č. 4: Převýšení dovozu potravin nad jejich vývozem (v % vývozu; průměrné převýšení za období 2000-2011 u obchodů celkem a v obchodech EU 27; převýšení za jednotlivé roky)



Pramen: ČSÚ, vlastní propočty

Celkové vývozy potravin z ČR vzrostly za roky 2000-2011 zhruba 2,6krát, jejich dovozy 2,5krát. Také v obchodním vztahu k EU 27 rostly vývozy potravin z ČR v letech 2000-2011 rychleji -

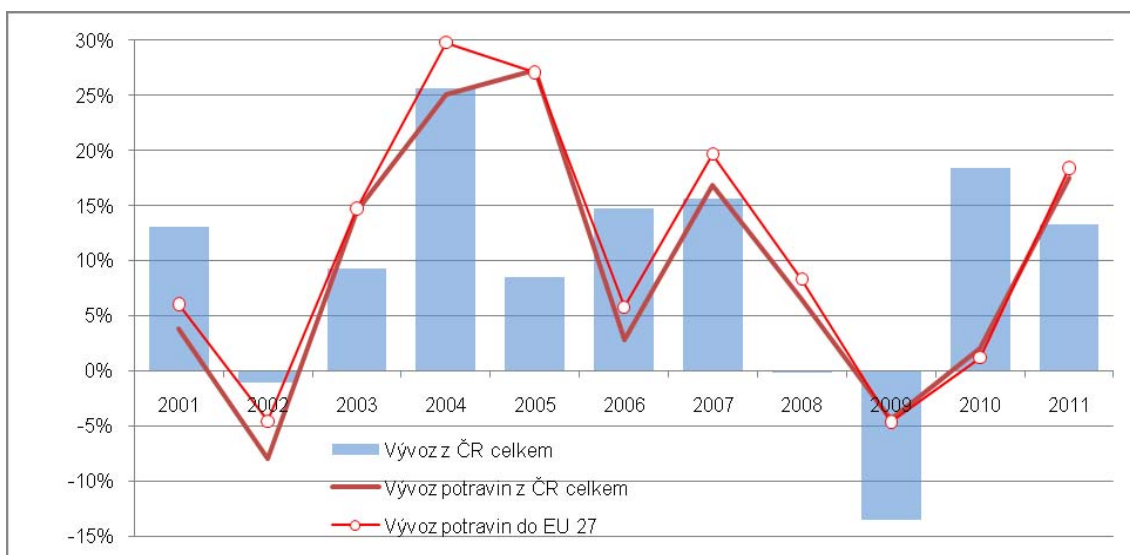
ANALÝZA

zvýšily se třikrát - než dovozy, které stouply 2,8krát. Dynamika v obou směrech toků zboží byla intenzivnější než se zbytkem světa.

Tempo exportu potravin v ročních průměrech za období 2000-2001 (9,5 %) bylo zhruba stejné, jako u celkových exportů z České republiky (9,4 %). Vývozy do zemí Evropské unie však rostly rychleji, každoročně narůstaly v průběhu sledovaného období v průměru v průměru o 11,1 %.

Jak je z grafu 5 patrné, oslabená poptávka v odbytištích potravin z ČR se v krizovém roce 2009 promítla do meziročního snížení hodnoty exportu potravin, které však nebylo tak hluboké, jako v úhrnu u všeho vyváženého zboží z ČR. Naopak rok 2002 přinesl pokles vývozu potravin relativně významný (-8 %) značně hluboký oproti faktické stagnaci (-1 %) celkových exportů z České republiky. Odehrál se v obchodu s neevropskými zeměmi, neboť pokles exportu potravin do EU 27 se nížil méně (-4,6 %).

Graf č. 5: Meziroční tempa vývozu potravin a tempa celkového exportu z ČR (v %)



Pramen: ČSÚ, vlastní propočty

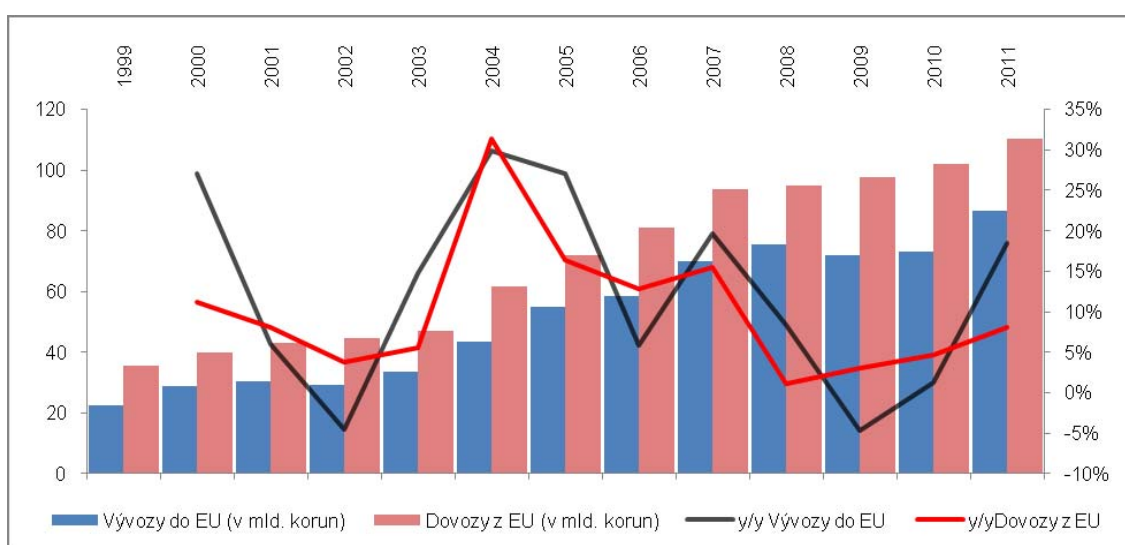
Exportu potravin z ČR dominují obiloviny a obilné výrobky, což způsobuje vysoké aktivní saldo obchodů, jak již bylo zmíněno. Jejich vývoz stoupl za sledované období o 260 % - v roce 2011 vyvezla ČR obilovin a obilných výrobků za 21,5 mld. korun, v roce 2000 jen za 8,2 mld. korun.

Průměrné roční tempo exportu této komodity během let 2000-2011 (15,1 %, resp. 15 % u vývozu do EU 27) významně převýšilo dynamiku celkového exportu z ČR (9,4 %) i úhrnných vývozu na trhy EU 27 (+11,1 %). Zatím nejvíce vyvezla ČR obilovin a obilných výrobků v roce 2011 (za 21,5 mld. korun) a nejvyšší byl v tomto roce i meziroční přírůstek exportu (+6,1 mld. korun) - to byla pro ilustraci zhruba hodnota ročního exportu položky Cukr, výrobky z cukru a mezd (6,5 mld. korun). Prakticky celý nárůst exportu obilovin a obilných výrobků z ČR v roce 2011 připadal na země EU 27.

ANALÝZA

Avšak podstatné růsty exportu této komodity byly patrné již v roce 2007 na mimoevropská teritoria a v roce 2008 na evropské trhy. Lze je vysvětlit tehdejšími obavami z potravinové krize v globálním měřítku, které se nakonec nenaplnily. Způsobily však extrémní růsty cen potravinářských komodit na světových trzích, které pokračovaly i v navazujících stupních cenového řetězce. Prudké zdražení potravin tehdy v některých zemích vyvolalo nepokoje. Růst světových cen zemědělských a potravinářských komodit měl však i dosti spekulativní charakter.

Graf 6: Potravinový zahraniční obchod ČR s EU 27 (hodnota dovozu a vývozu v mld. korun, levá osa; meziroční změny v %, pravá osa)



Pramen: ČSÚ, vlastní propočty

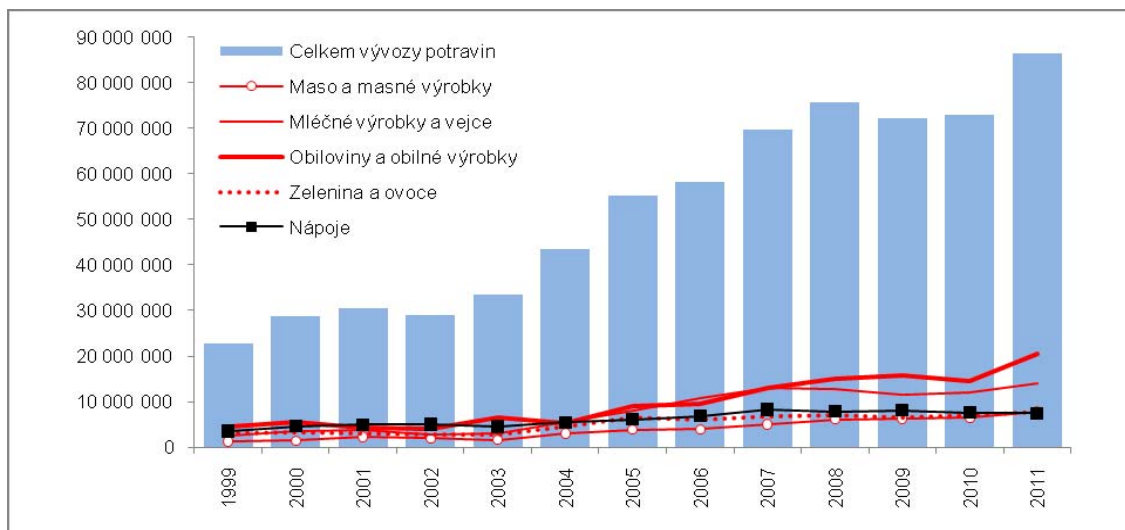
Obdobný vývoj, i když v menším měřítku, nastal i v roce 2011 a netýkal se pouze cen obilí. Globální index cen potravin, sledující měsíční cenové změny u koše potravin složeného z obilovin, olejnin, mléčných výrobků, masa a cukru, dosáhl v únoru nových rekordních maxim. Růst cen připomínal potravinovou krizi roku 2008. Z velké části za ním stálo extrémní počasí – rozsáhlé deště v Austrálii, sucha a požáry v Argentině, ale především oblasti Černého moře, které zlikvidovaly podstatnou část obilné produkce a donutily Rusko zavést zákaz vývozu obilí. Dalším úderem bylo sucho v Číně a jeho dopady na trh pšenice³. Poptávka po obilí tak výrazně zvýšila i jeho export ČR, podporovaný i extrémní nárůst světových cen zemědělských komodit přesahujících dokonce i maxima z roku 2008. I tím lze vysvětlit dosud nejvyšší meziroční přírůstek exportu obilovin a obilných výrobků z ČR.

V roce 2011 se však podobně jako v roce 2008 nakonec situace zklidnila po relativně dobré sklizni obilí. Již v září bylo zaznamenáno rychlejší meziměsíční snížení cen potravin a vlivem vyšší produkce a slabší poptávky bylo možné očekávat jejich další pokles.

³ Organizace spojených národů pro výživu a zemědělství (FAO) tehdy varovala, že sucho v rozsáhlém obilném pásu Číny by mohlo zpusťit nadcházející žně a země by se tak stala dalším gigantickým „polykačem“ obilí z globálního trhu namísto vlastní produkce.

ANALÝZA

Graf č. 7: Nejvýznamnější položky exportu potravin z ČR (v tis. korun)



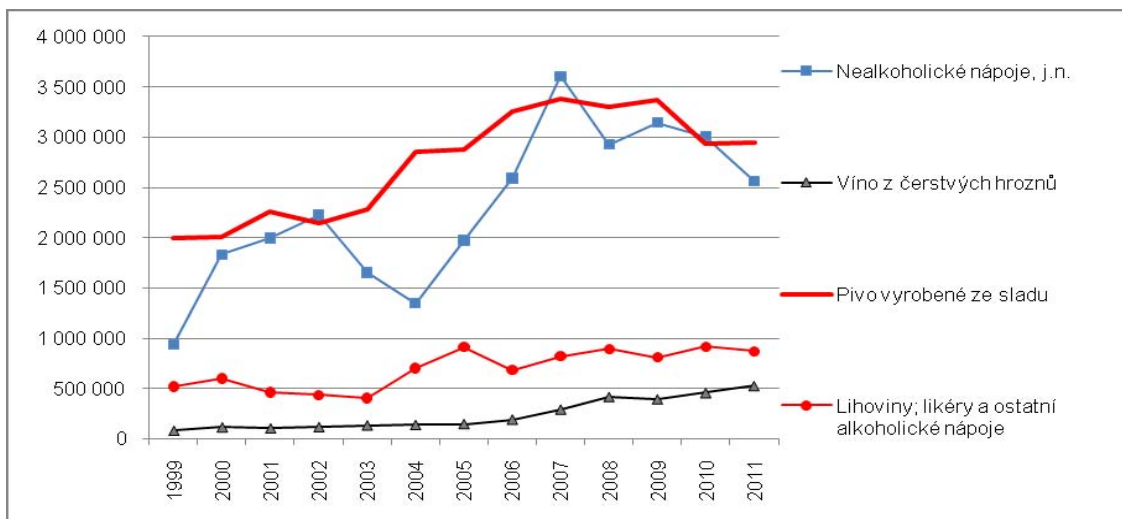
Pramen: ČSÚ

Druhá významná exportní potravinová položka, Mléčné výrobky a vejce, zaznamenala v letech 2000-2011 také významný nárůst (z 6,8 mld. na 16,3 mld. korun v roce 2011, z toho do EU 27 ze 3,6 mld. na 14 mld. korun). Nikoli však tak mohutný jako vývozy obilovin a obilných produktů (z 8,2 mld. na 21,5 mld. korun v roce 2011, do EU 27 z 5,3 mld. na 20,5 mld. korun). Spolu s exportem masa a masných výrobků, zeleniny a ovoce a rovněž nápojů jde o nejvyšší exporty potravin z ČR, které tvoří dohromady zhruba dvě třetiny celkového exportu potravin (graf 7).

Krizové období z konce uplynulé dekády postihlo především export v položce Mléčné výrobky a vejce. Teprve v roce 2011 se podařilo exportérům překonat jeho hodnotu z roku 2007. Naopak export masa a masných výrobků narůstal v tomto období pomalu, ale plynule, s výraznější pozitivní změnou v roce 2011. Podobně tomu bylo od roku 2009 i v exportu ovoce a zeleniny.

Graf č. 8: Vývoz nápojů z ČR (v tis. korun)

ANALÝZA



Pramen: ČSÚ

Export nápojů se ustálil na zhruba desetině celkových vývozu z ČR poté, co od roku 2007 začal jeho podíl pozvolna klesat vlivem meziročního snižování hodnoty vyvážených nápojů, nikoli tedy expanzí celkových vývozu potravin z ČR. Vývoz piva do celého světa výrazně rostl, zejména však po vstupu země do EU (na celkových 4,4 mld. korun v roce 2007 proti 2,8 mld. korun v roce 2003), poté však v dalších dvou letech stagnoval. V roce 2010 se export piva z ČR snížil proti roku 2009 o téměř půl miliardy korun a v roce 2011 zůstal meziročně stejný. Vývozy lihovin se pohybují bez větších výkyvů od roku 2005 těsně pod hranicí jedné miliardy korun.

Z ostatních komodit spíše okrajového charakteru stojí za zmínku položka Potrava pro psy a kočky, které se v roce 2011 vyvezlo z ČR za 2,6 mld. korun, desetkrát více než v roce 2003 (za 276 mil. korun). Na výrazně rostoucí hodnotě se u této položky zřejmě podílí i cenový vývoj.

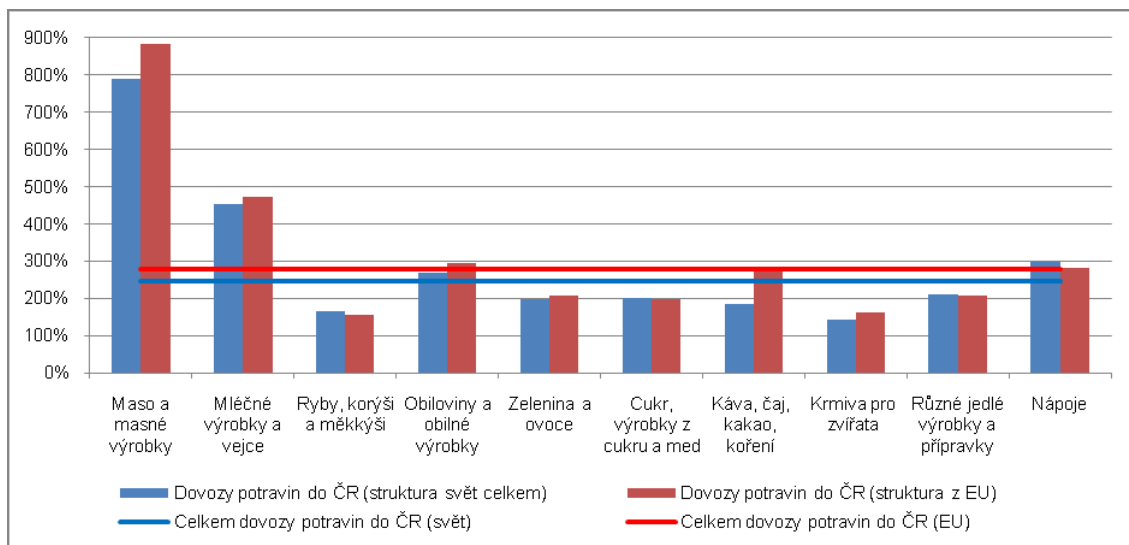
C. Dovozy potravin do ČR

Dovoz potravin se na celkových dovozech do České republiky podílí relativně malou měrou. Proporce se v čase příliš nemění – jestliže v roce 2000 činil podíl potravin na celkových dovozech do ČR pouze 4,3 %, v roce 2011 pak 4,9 %. Nejvyšší podíl na celkových dovozech zaznamenal import potravin v roce 2009 (5,7 %), což lze přičíst výrazně hlubšímu propadu celkových dovozů než dovozů potravin. U nich je relativně malý výkyv dán daleko stabilnější spotřebou domácností než spotřebou ostatních „nepotravinářských“ dovozních položek, které reagovaly na krizový vývoj ekonomiky logicky daleko intenzivněji.

V období kolem vstupu do EU začal prudký růst dovozů potravin z členských zemí do České republiky. V roce 2004 stouply dovozy potravin z EU 27 do ČR meziročně o téměř třetinu (+31,4 %), přičemž v průběhu let 2000-2003 činil průměrný roční přírůstek jen 7,1 %. Prudké zvýšení dovozů v roce 2004 znamenalo zároveň největší meziroční přírůstek v časové řadě 2000-2011. Expanze dovozů potravin pokračovala i v letech 2005-2007 dvojcifernými meziročními tempy.

ANALÝZA

Graf č. 9: Nárůst dovozů potravin do ČR v roce 2011 proti roku 2000 - zvýšení za potraviny celkem (liniový graf), zvýšení za jednotlivé položky (sloupcové grafy)



Pramen: ČSÚ

Tempo dovozů potravin bylo rychlejší než tempo celkových dovozů do ČR. V roce 2000 dovezla ČR potravin za 53,2 mld. při celkových dovozech ve výši 1242 mld. korun, v roce 2011 za 131,2 mld. proti 2669 mld. korun celkových dovozů. Za období 2000-2011 stouply dovozy potravin do ČR 2,5krát, zatímco celkové dovozy do ČR 2,2krát. Nárůst dovozů potravin tak byl vyšší než nárůst dovozů např. minerálních paliv (2,4krát) nebo strojů a dopravních prostředků (2,3krát).

Nízký podíl potravin ovlivněn vývojem největších dovozních položek

Relativně stálý podíl potravin na celkových dovozech do ČR lze rovněž přičíst cenovým pohybům velkých dovozních položek, zejména minerálních paliv⁴, ale především váze a rostoucím dovozům strojů. Je tedy zřejmé, že např. výkyvy cen dovážené ropy ovlivnily proporce v tom smyslu, že i přes výrazný růst dovozů potravin se jejich hodnotový podíl na celkových dovozech do ČR úměrně tomu nezvyšoval.

Růst podílu potravin dovážených z EU na celkových dovozech z unie

Dovozy z EU vykreslují jiný obrázek, pokud jde o vývoj podílů potravin importovaných z EU na celkových dovozech z unie. Tam již vliv velkých dovozních položek – hlavně minerálních paliv, jejichž importy pocházející především z Východu -, tak významně nepůsobí. Navíc podíl strojů a dopravních prostředků dovážených z EU také za období 2000-2011 dosti výrazně poklesl. Je tak patrný rostoucí podíl potravin dovážených do ČR na jejich celkových dovozech z EU. Jestliže v roce 2000 představovaly potraviny 4,3 % hodnoty dovozů z EU (tj. 39,7 mld. korun

⁴ Analýza vychází z nominálních hodnot zahraničního obchodu v přehranicním pojetí, jak bylo uvedeno, které jsou samozřejmě ovlivňovány kromě pohybů v objemech také pohyby cen.

ANALÝZA

z 932,9 mld. korun celkových dovozů z unie), v roce 2011 už 6,5 % (tj. 110,5 mld. korun z 1707 mld. korun úhrnných dovozů z EU).

Podle dat s teritoriem EU byla dynamika dovozů potravin ještě rychlejší než celkový dovoz z EU 27. Za roky 2000-2011 se zvýšila 2,8 krát, zatímco dovozy z unie celkem jen 1,8krát. Česká republika dovezla v roce 2011 z EU 27 o 70,8 mld. korun potravin více než v roce 2000.

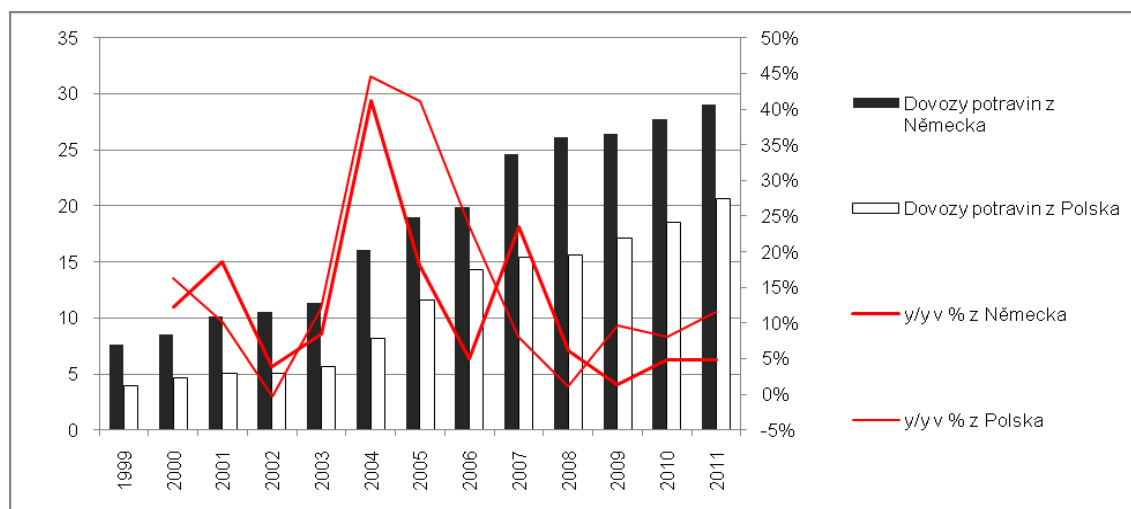
Dominance dovozů z Německa a Polska

Zeměpisná poloha a specifický charakter potravinových komodit favorizuje dovozy od nejbližších sousedících zemí, **Německa a Polska**. Z těchto dvou zemí dohromady jde do ČR už téměř polovina všech dovozů potravin z EU 27, z toho z Německa přes čtvrtinu a z Polska téměř pětinu. V roce 2011 přesáhl import potravin z Německa 29,1 mld. korun, tj. 26,3 % českých unijních dovozů potravin, z Polska pak 20,7 mld. korun, tj. 18,7 % potravin importovaných z unie. V případě Německa však nejde o nejvyšší podíl období 2000-2011 – na dovozech z EU do ČR participovaly potraviny z Německa nejvíce v roce 2008 (27,7 %).

Společný evropský hospodářský prostor katapultoval tempo dovozů potravin do ČR z obou zemí v roce 2004 – import z Německa meziročně o 41,3 %, z Polska o 44,6 % (graf 10). Počínaje rokem 2008 je dynamika dovozů potravin z Německa již „pouze“ dvojciferná, z Polska od roku 2007, ovšem v roce 2011 již dovozy z této země stouply meziročně o 12 %. **Za poslední tři roky však rostou více dovozy potravin z Polska** – ročně se jejich import zvyšuje v průměru o 1,7 mld. korun, zatímco z Německa o necelou miliardu.

Tyto dvě země dohromady mají **velmi vysoký podíl** nejen na dovozech potravin z EU, ale i na jejich **celkových dovozech do ČR**. Zatímco v roce 2000 se na nich podílelo Německo šestinou (16 %) a Polsko ani ne desetinou (8,2 %), v roce 2011 Německo už z 22,2 % a Polsko z 15,8 %. Podíl Polska se zdvojnásobil, podíl Německa stoupl o polovinu.

Graf č. 10: Dovozy potravin z Německa a Polska do ČR (v mld. korun, levá osa; meziroční tempa růstu v %, pravá osa)



Pramen: ČSÚ, vlastní propočty

Oddělení informačních služeb – ústředí

Informace o inflaci, HDP, obyvatelstvu, průměrných mzdách a mnohé další najdete na stránkách

Českého statistického úřadu: www.czso.cz | tel.: 274 052 304, 274 052 425, e-mail: infoservis@czso.cz

ANALÝZA

Výrazný růst dovozů masa a masných výrobků

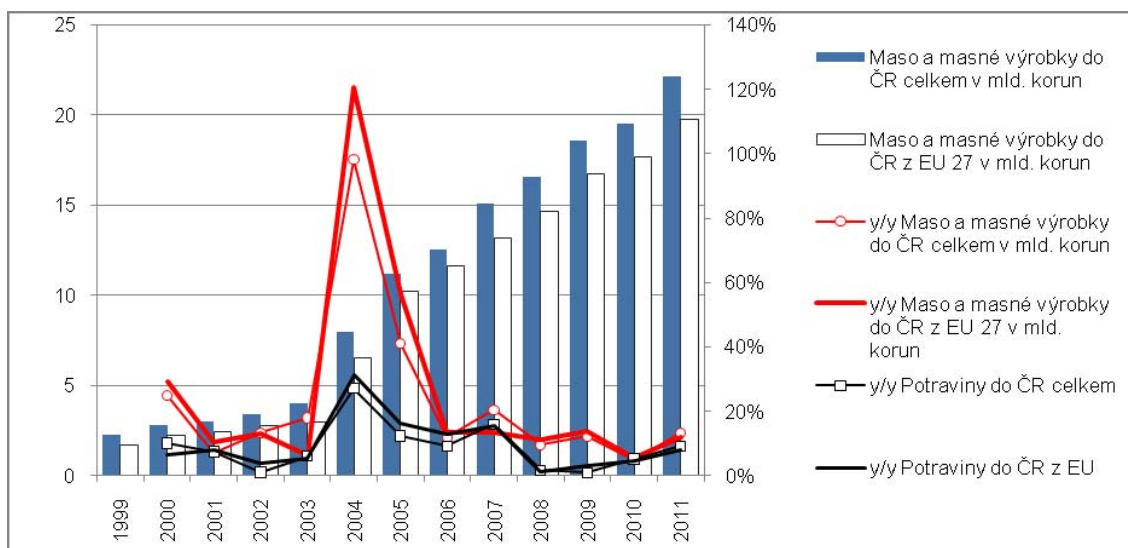
Dovoz masa a masných výrobků do České republiky vykázal **za roky 2000-2011 extrémní růst**. V hodnotě byl v roce 2011 téměř **devětkrát vyšší než v roce 2000**, což byl absolutně nejvyšší nárůst potravinářské komodity dovážené v tomto období do ČR. Dodavateli jsou především země unie – v roce 2000 dovezla ČR masa a masných výrobků za 2,2 mld. korun, z toho z EU 27 za 1,8 mld. korun, ale v roce 2011 už celkově za 22,1 mld., z čehož na dodavatele z EU 27 připadalo masa a masných výrobků za 19,8 mld. korun. Na obrovském celkovém přírůstku dováženého masa a masných výrobků participovaly dovozy z EU z 91 %.

Drtivá převaha „masných“ evropských dovozů do ČR je patrná i ve srovnání s celkovými dovozy potravin z tohoto teritoria. **Za roky 2000-2011 stoupl dovoz potravin z EU 27 zhruba 2,8krát** (na 110,5 mld. z 37,5 mld. korun v roce 2000), **ale dovozy masa a masných výrobků vzrostly daleko výrazněji (8,8krát)** ve výše zmíněné hodnotové proporcii. **Žádná jiná skupina potravin nestoupala v hodnotě dovozů rychlejším tempem** – maso a masné výrobky přes obrovskou akceleraci dovozů tak podstatně zhoršují bilanci potravinových obchodů ČR se zahraničím.

Maso a masné výrobky dovážené z EU a tempo jejich importu ovlivňuje i celkovou dynamiku jejich dovozů (se zahrnutím i zbytku světa) - celkové dovozy potravin do České republiky se zvýšily za uvedené období 2,5krát, dovozy masa a masných výrobků téměř osmkrát.

V roce vstupu ČR do EU stoupl dovoz masa masných výrobků ze zemí EU 27 do České republiky meziročně dokonce o 120 % (graf 11).

Graf č. 11: Dovoz masa a masných výrobků do ČR celkem a z EU 27 (v mld. korun, levá osa; meziroční tempa růstu v %, pravá osa)



Pramen: ČSÚ

Změny ve struktuře dovážených druhů masa

Oddělení informačních služeb – ústředí

Informace o inflaci, HDP, obyvatelstvu, průměrných mzdách a mnohé další najdete na stránkách

Českého statistického úřadu: www.czso.cz | tel.: 274 052 304, 274 052 425, e-mail: infoservis@czso.cz

ANALÝZA

Téměř polovinu „masných“ importů tvoří dovozy vepřového (48,5 % v roce 2011). I zde je vidět v čase téměř zdvojnásobení podílu (26,3 % v roce 2000). Dovoz hovězího představuje v hodnotě jen asi 17 % hodnoty dováženého vepřového masa, drůbež jen asi 39,8 %.

Významné strukturální posuny v dovozech masa a masných výrobků do ČR jsou patrné při srovnání, do jaké míry se změnilы proporce jednotlivých druhů dováženého masa během let 2000-2011. Drůbeží se v roce 2000 podílelo na dovozu masa a masných výrobků do ČR téměř třetinou (29,5 % při importu za 0,8 mld. korun), v roce 2011 však už jen pětinou (19,3 % s 4,3 mld. korun). Jak je vidět, i při výrazném nárůstu dovozů drůbežího se jeho podíl na celkovém dovozu masa masných výrobků snížil. U hovězího masa naopak podíl velmi mírně narostl (ze 6,1 % na 8 % celkových dovozů masa a masných výrobků), s posunem z 0,2 mld korun dovozů hovězího v roce 2000 na 1,8 mld. korun v roce 2011 (proporce nezmění příliš ani zahrnutí mraženého hovězího, jehož dovozy tvoří asi 10-15 % hodnoty dovozů „hovězího čerstvého nebo chlazeného“).

Prakticky celý dovoz vepřového pochází z EU 27

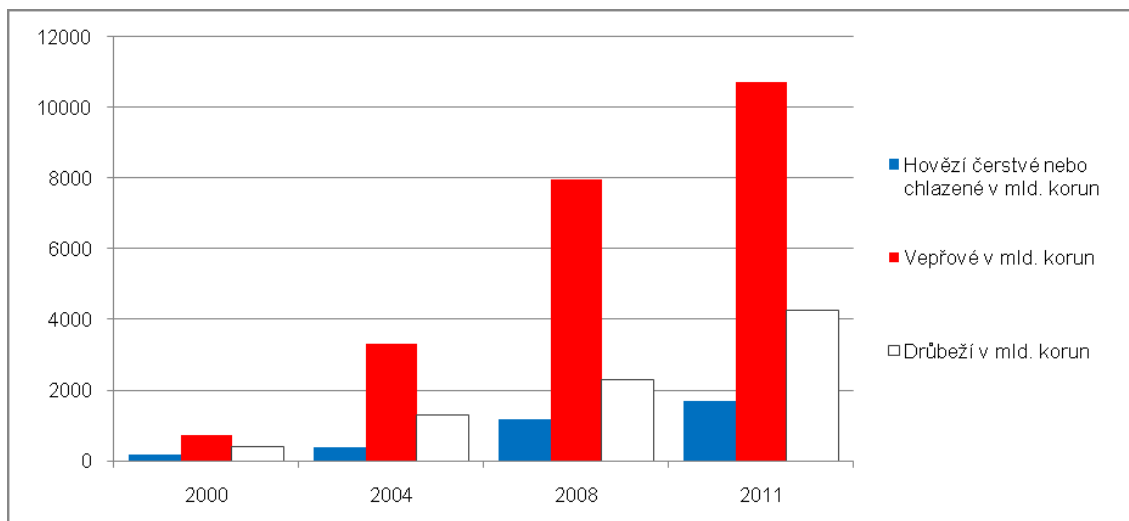
Plná polovina hodnoty drůbežího dováženého do ČR z EU 27 (3,2 mld. korun v roce 2011) pochází z Polska (1,6 mld. korun). Import drůbežího ze zemí mimo unii pak prakticky celý připadal v roce 2011 na Brazílii (1,1 mld. korun), která je dodavatelem tradičním – v roce 2000 odtud ČR dovezla drůbežího za 0,4 mld. korun, což byla polovina celkového dovozu tohoto masa do ČR. Paradoxně velmi silně však byly i dovozy brazilského drůbežího masa v roce 2004 (1 mld. korun), kdy import drůbežího do ČR stoupl meziročně o víc než dvě třetiny.

Fakticky veškeré vepřové dovezené v každém roce období 2000-2005 pocházelo ze zemí EU 27 (na zbytek světa připadaly v té době roční dovozy v řádu desítek tisíc, max. 300 tis. korun). I ve zbylých letech zkoumaného období se dovozy vepřového z unie blížily sto procentům (**nejméně činil podíl 98,9 % v roce 2009**). Téměř polovina dováženého vepřového pochází z Německa, jehož export k nám stoupal hlavně od roku 2006 (2,5 mld. korun) až na 4,8 mld. korun v roce 2011 (nejvyšší byl v roce 2010, tj. 4,825 mld. korun). Polské vepřové dovezené do ČR mělo v roce 2011 hodnotu 1,2 mld. korun, což je mírně nad průměrem posledních pěti let (k růstu dovozu vepřového z Polska došlo rovněž od roku 2006). O obrovském nárůstu importu z těchto zemí svědčí fakt, že v roce 2000 dovezla ČR z Německa vepřového za pouhých 195 mil. korun a z Polska za 58 tis. korun (!).

Z více než miliardu dovezla ČR v roce 2011 vepřového také z Rakouska, za 0,8 mld. korun ze Španělska. Dovozy vepřového např. z Francie, Itálie nebo ze Slovenska jsou zanedbatelné (v úhrnu v roce 2011 činily pouhých 446 mil. korun).

Graf č. 12: Dovozy masa a masných výrobků z EU 27 (v mld. korun)

ANALÝZA



Pramen: ČSÚ

Zvláštního zřetele by si zasloužila analýza charakteru a kvality dováženého vepřového masa do ČR – mediálně frekventována bývá skutečnost, že dovážené vepřové z Německa či Rakouska pochází ve velkých objemech zejména z těch částí prasat, které jsou považovány za maso z kulinářského hlediska méně kvalitní (plecko, bůček) a tím i levnější a snáze umístitelné na českém trhu, kde je většinou stále preferována cena. Dovozy z Polska naopak zřejmě mohou konkurovat nízkými náklady, opět s promítnutím do ceny.

D. Živočišná produkce a zaměstnanost v zemědělství ČR

Nahrazování zemědělské produkce, zejména živočišných produktů, dováženým zbožím se promítlo i do produkce a zaměstnanosti v zemědělství (lidská práce je zapotřebí především v živočišné výrobě).

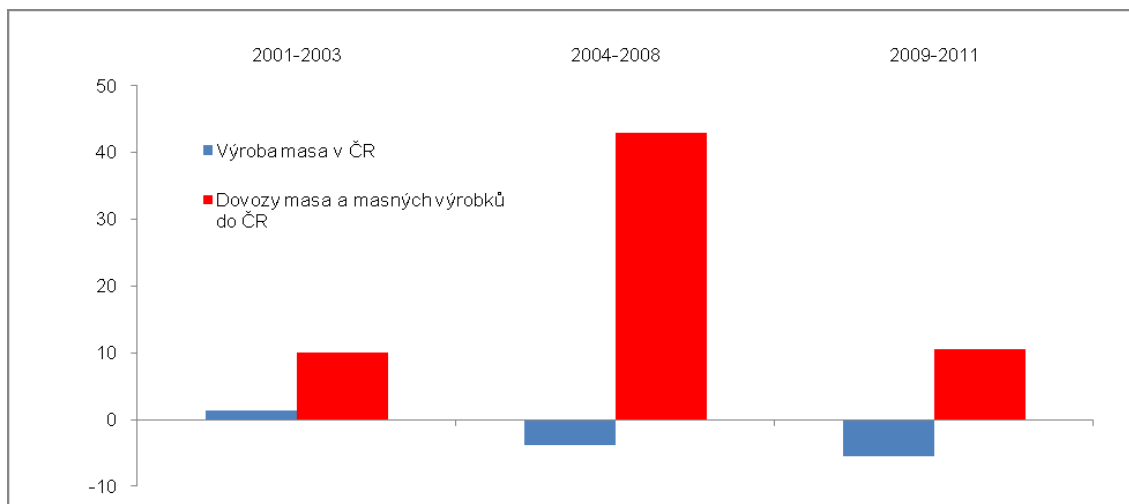
Domácí produkce masa trpí výraznými úbytky

Od roku 2000 do roku 2011 došlo v českém zemědělství k výraznému snížení stavů hospodářských zvířat. Ubylo 230 tisíc kusů skotu (-15 %), prasat nezůstala ani polovina poté, co jejich stavy klesly o téměř 2 mil. kusů (1,939 mil. kusů, tj. -52,6 %). Stavy drůbeže se snížily o téměř třetinu, když ubyla téměř polovina slepic (-5,6 mil. kusů, tj. -47,7 %) a v úhrnu přes 9,5 mil. kusů drůbeže (-31 %). Zatímco stavy prasat se snižovaly každoročně - nejvíce v letech 2008 a 2009 o 14 %, resp. 19 % -, počty skotu klesaly především v období 2002-2006 (v průměru meziročně o 2,8 %) a pak také, už mírněji, v letech 2009-2011 (-1,4 %). Stavy drůbeže během sledovaného období se také převážně snižovaly, k meziročnímu růstu došlo pouze v letech 2001, 2006 a 2008.⁵

⁵ Negativní korelace výroby masa v ČR s dovozy masa a masných výrobků je prokazatelná (korelační koeficient -36), negativní závislost těchto dovozů ve srovnání se stavy skotu, prasat a drůbeže vykazuje nižší těsnost.

ANALÝZA

Graf č. 13: Dovozy masa a domácí produkce (průměr. meziroční změny, v %)

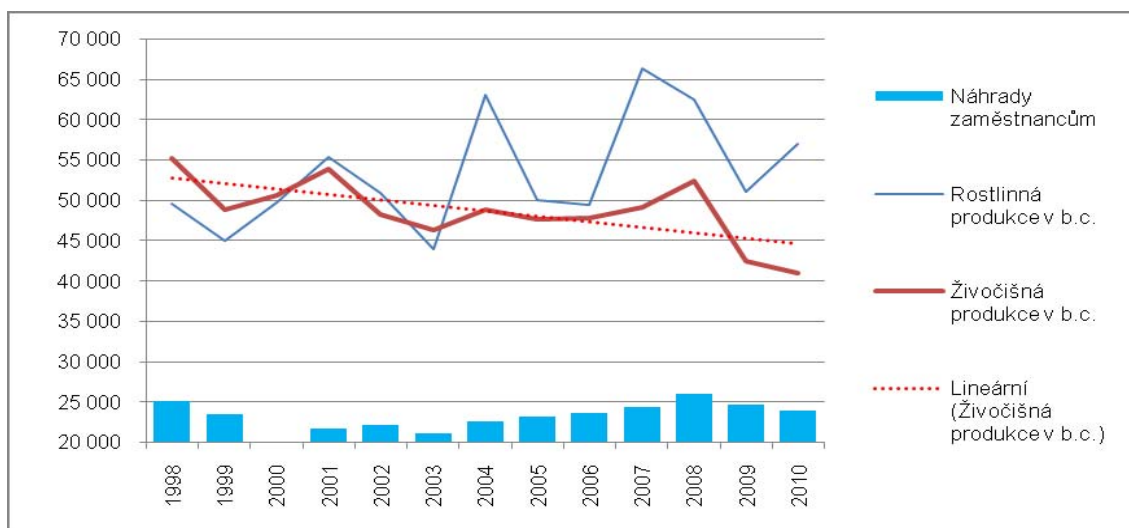


Pramen: ČSÚ, vlastní propočty

Na nákladovou konkurenceschopnost českých výrobců masa působí zřejmě nejen vyšší produktivita západoevropských producentů, ale též politika dotací. V důsledku toho mohou tamější producenti pak úspěšně cenově konkurovat i v dovozech.

Jak je vidět z grafu 13, pokles živočišné produkce v nominálním vyjádření je v trendu patrný po celou předchozí dekádu a souvislost s narůstajícími dovozy je zcela evidentní. Naopak velmi volatilní rostlinná produkce vykazuje za toto období v trendu růst, což je opět spojeno s váhou obilovin v exportu z ČR, také však se změnami ve struktuře rostlinné produkce v České republice a zvětšujícím se rozsahem osevních ploch řepky (pro průmyslové využití v biopalivech a také na export).

Graf č. 13: Rostlinná a živočišná produkce v ČR a náhrady zaměstnancům (v mld. korun)



Pramen: ČSÚ

Oddělení informačních služeb – ústředí

Informace o inflaci, HDP, obyvatelstvu, průměrných mzdách a mnohé další najdete na stránkách

Českého statistického úřadu: www.czso.cz | tel.: 274 052 304, 274 052 425, e-mail: infoservis@czso.cz

ANALÝZA

Vejsce z unie zcela vytlačily jejich dovozy z ostatních teritorií...

Z pohledu dopadů na zemědělství ČR rozeberme jako příklad důkladněji dovozy vajec. Jejich import z EU 27 postupem času prakticky zcela vytlačil dovozy z ostatních teritorií, především však výrazně omezil jejich domácí produkci – její podíl na spotřebě vajec v ČR byl v roce 1999 ještě 97 %, v roce 2010 už pouze 65 %. V teritoriální logice rostly především dovozy vajec z EU, jejíž země se v roce 2000 podílely na celkové hodnotě vajec dovážených do ČR (184 mil. korun) jen 117 miliony korun, ale v roce 2011 na tomto výrazně zvýšeném úhrnu (1,164 mld. korun) už plnými 1,154 mld. korun⁶.

Obrovský příliv dovážených vajec z EU 27, který se za období 2000-2011 zesetonásobil - jen v letech 2003-2011 po vstupu do unie vzrostl 8,8krát -, byl způsoben především extrémním zvýšením jejich dovozu ze sousedních zemí. Vajec z Německa se např. v roce 2004, kdy se ČR stala členskou zemí unie, dovezlo za 42,7 mil. korun, zatímco v roce 2003 pouze za 2,4 mil. korun. **Během let 2003-2011 vzrostl dovoz vajec z Německa 48krát.** Přitom Německo je v pořadí až druhým vývozcem vajec do ČR. **Ještě vyšší jsou jejich dovozy z Polska.** V roce 2001 byl dovoz německých a polských vajec do ČR zhruba stejný (27,8, resp. 26,4 mil. korun). Poté však překračovalo polské hranice do ČR již výrazně více kamionů s vejci než tomu bylo u jejich dovozů z Německa (zejména prudké bylo meziroční zvýšení v roce 2005, tj. +175 %). V posledním roce období sledovaného v této analýze dovezla ČR z Polska vejce v hodnotě 613 mil. korun, z Německa pak za 117 mil. korun. Je zřejmé, že na tomto poli hraje prim polská nákladová konkurenceschopnost – lze to dovodit i z faktu, že Rakousko, ač také sousední zemí, vyvezla do ČR v roce 2011 vejce za pouhých 8,7 mil. korun, zhruba průměr let 2007-2011).

... především však domácí produkci vajec

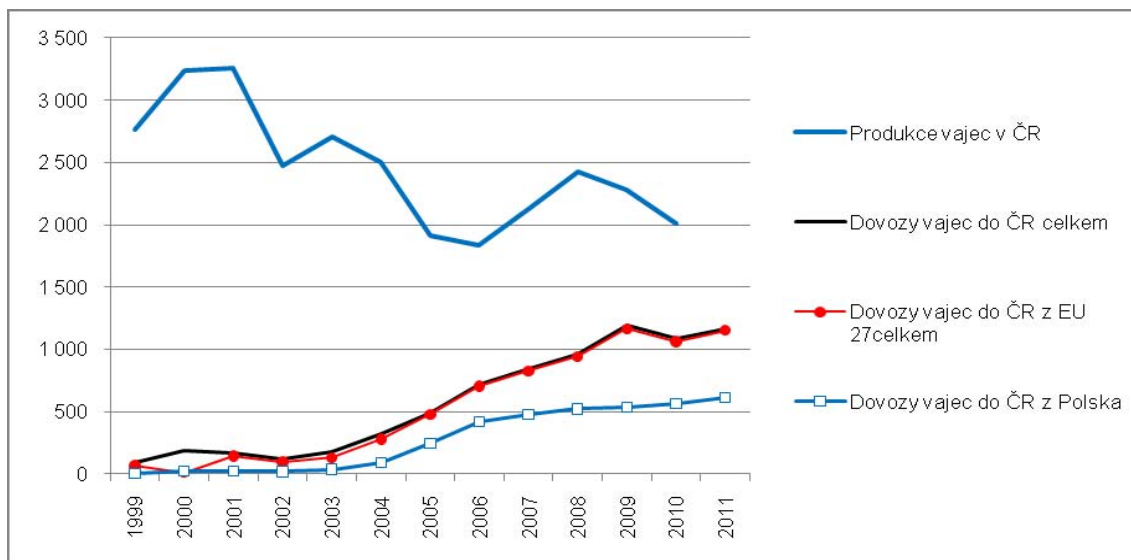
Je zřejmé, že mimořádný růst hodnoty dovážených vajec nemohl zůstat bez dopadu na domácí produkci, neboť spotřeba vajec v ČR logicky takto významně nerostla. Podle dat z rodinných účtů o naturální spotřebě připadlo v roce 2003 na osobu domácnosti v průměru za rok 151 vajec, v roce 2010 pak 171 vajec, což představuje růst jejich spotřeby v domácnostech o pouhých 13 %.

Výroba vajec v ČR zůstává stále vyšší i přes rychlý růst jejich dovozů (graf 14). Klesá však v trendu již od roku 2000 - absolutně pak od roku 2001 - s oživením v letech 2007 a 2008. Následně však zemědělství producenti v ČR vykázali opětovný pokles výroby vajec (graf 14). Uvedený vývoj dokládá pokles domácí výroby vajec na jejich celkové spotřebě vč. exportů (tj. domácí produkce plus dovozy). Jestliže v roce 1999 se vejce vyprodukovaná v ČR podílela na tomto úhrnu prakticky stoprocentně (96,8 %) a v letech 2000-2003 byl jejich podíl 95 %, v době po vstupu do EU podíl domácí produkce klesal a v letech 2009 a 2010 nedosáhl ani dvou třetin.

⁶ Přitom vajec ve skořápce, jak zní příslušný název klasifikační položky, tvořil za celé sledované období jen tři pětiny celkové hodnoty dovozu vajec do ČR (u vajec z unie však dvě třetiny), zbytek připadal na dovážené žloutky a bílky, resp. vejce instantního charakteru.

ANALÝZA

Graf č. 14: Srovnání dovozů a domácí produkce vajec (v běžných cenách, v mil. korun)



Pramen: ČSÚ

Vliv na zaměstnanost v zemědělství

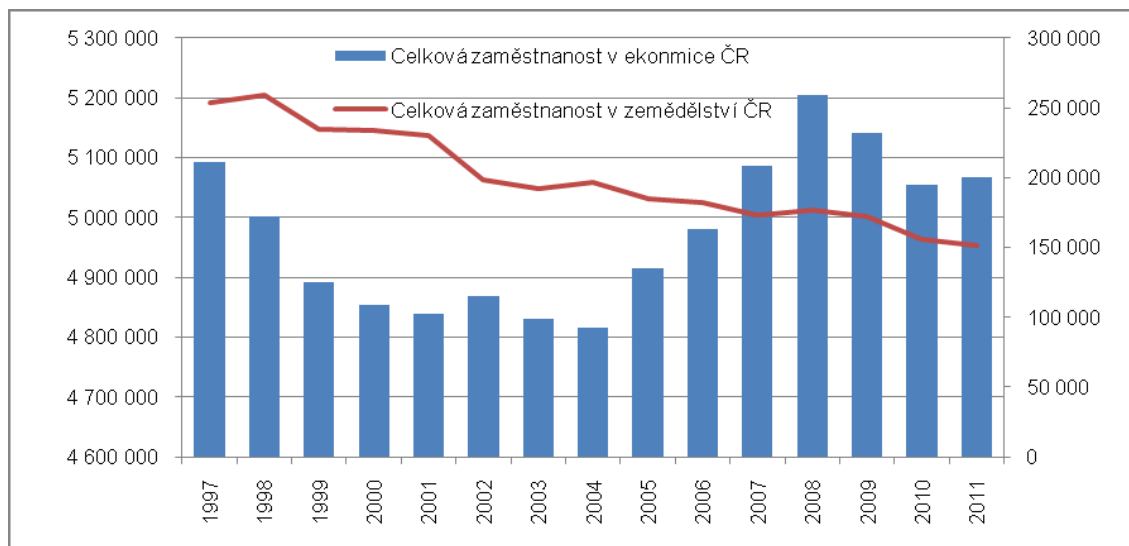
Silné dovozy potravin nahrazující tuzemskou zemědělskou produkci ovlivnily i zaměstnanost v zemědělství. Jestliže v roce 2000 zaměstnávalo toto odvětví podle dat z národního účetnictví celkově⁷ 233,3 tis. osob, v roce 2011 už pouze 151,1 tis. Nepochybně na tento posun směrem dolů působily i další vlivy technologického či jiného charakteru, lze však předpokládat, že vytěsňování domácí produkce dovozy patřilo k významným faktorům ovlivňujícím zaměstnanost v zemědělství.

Během let 2000-2011 ztratilo zemědělství České republiky přes třetinu pracovníků, když ubylo 82,3 tis. pracovních míst (-35,3 %). Celková zaměstnanost v ekonomice přitom stoupla (+4,4 %), i když pracovní místa ubývala i v průmyslu (-6,8 %) a úbytky v primárním a sekundárním sektoru absorboval sektor služeb. V zemědělství se veškerá ztráta pracovních míst soustředovala do úbytku zaměstnanců (-79,8 tis. osob), přičemž počty podnikajících během uvedeného období spíše stagnovaly (-2,4 tis. osob)

Graf č. 13: Celková zaměstnanost v zemědělství a ekonomice ČR (počty osob)

⁷ Údaj zahrnuje i zaměstnanost v lesnictví a rybářství.

ANALÝZA



Pramen: ČSÚ

Závěr

Vysoké dovozy potravin rozhodují hlavní měrou o hlubokém deficitu zahraničního obchodu ČR u těchto komodit. Ve výsledku dochází k vytěsňování živočišné produkce domácího zemědělství. Dominance EU 27 je velmi vysoká, v tocích zboží dokonce vyšší u exportu z ČR. Pozitivem bylo po dlouhou dobu udržování relativně nízké úrovně spotřebitelské inflace díky nízkým cenám dovážených potravin, negativem mohou být některé jevy spojené s jejich problematickou kvalitou.

Zpracovala:

Ing. Drahomíra Dubská, CSc

analytička

oddělení svodných analýz ČSÚ

tel. 2 7405 4041

drahomira.dubska@zso.cz