



národní
úložiště
šedé
literatury

Slovenská menšina v ČR a česká menšina v SR

Český statistický úřad
2014

Dostupný z <http://www.nusl.cz/ntk/nusl-204171>

Dílo je chráněno podle autorského zákona č. 121/2000 Sb.

Tento dokument byl stažen z Národního úložiště šedé literatury (NUŠL).

Datum stažení: 02.05.2024

Další dokumenty můžete najít prostřednictvím vyhledávacího rozhraní nusl.cz .

ANALÝZA

30. 6. 2014

Slovenská menšina v ČR a česká menšina v SR

Menšinu – jako skupinu osob s určitou společnou charakteristikou, lze vymezit z dat sčítání různým způsobem. Ve vztahu k Čechům a Slovákům to může být např. národnostní menšina, jazyková menšina nebo menšinové státní občanství. Přitom právě jmenované charakteristiky se z větší části prolínají. Osoby s občanstvím konkrétního státu volí nejčastěji i nejčetnější národnost ve své zemi a stejně tak shoda národnosti a mateřského jazyka je velmi vysoká. Neplatí to však stoprocentně, menšinu tak nelze kvantifikovat přesně pomocí více charakteristik současně. Zatímco hledisko státního občanství je objektivní, protože jde o právní vztah občana k státu, úředně evidovaný, národnost nebo mateřský jazyk jsou deklarované veličiny a mají v sobě jistý subjektivní prvek.

1. Metodika

Zdrojem údajů pro tuto analýzu jsou výsledky sčítání lidu, která se uskutečnila v roce 2011 na území České i Slovenské republiky, k 26. březnu resp. k 21. květnu 2011. Data za Slovenskou republiku, která jsou nad rámec publikovaných výsledků, byla poskytnuta Odborem statistiky obyvatelstva Štatistického úradu SR.

K dobré srovnatelnosti údajů přispívá jednak společná historie obou států a také fakt, že se obě sčítání konala na základě mezinárodních doporučení a především závazné evropské legislativy.

Metodické vymezení základních ukazatelů vztahujících se k menšinám a k jejich charakteristikám bylo v České republice i ve Slovenské republice většinou shodné, existovaly však i rozdíly. Hlavním rozdílem byl koncept bydlícího obyvatelstva (obvykle vers. trvale bydlící). Dále byly odlišnosti zejména v možnostech vícečetných odpovědí a v dobrovolnosti uvedení národnosti (a víry) v České republice, což ovlivnilo výrazným způsobem míru non-response.

Jako bydlící obyvatelstvo bylo v ČR zpracováno **obvykle bydlící** obyvatelstvo podle odvozené adresy obvyklého pobytu. Na Slovensku byly sice údaje o obvyklém pobytu také zpracovány (na základě odpovědi na otázku na sčítacím formuláři), veškeré dostupné publikované výsledky jsou ale za **trvale bydlící** obyvatelstvo podle úředně evidované adresy trvalého pobytu.

Odlišný koncept bydlícího obyvatelstva prakticky znamená, že jedna osoba může být zahrnuta do počtu obyvatel v obou státech (osoba s trvalým pobytem na Slovensku žijící dlouhodobě v ČR je trvale bydlící v SR a obvykle bydlící v ČR). Ve výjimečných případech by při konkrétní kombinaci charakteristik mohla být jedna osoba zahrnuta současně do menšiny v ČR i v SR (např. občan SR s českou národností a trvalým pobytem na Slovensku obvykle bydlící v ČR: v Česku by byl součástí menšiny osob se slovenským občanstvím, na Slovensku by byl součástí české národnostní menšiny).

ANALÝZA

Porovnání metodiky vybraných charakteristik sčítání 2011 v ČR a v SR

UKAZATEL	KOMENTÁŘ
Státní občanství	shoda
Národnost	shoda definic, národnost se uváděla dle vlastního rozhodnutí; v ČR možnost uvést i dvojí národnost nebo nechat bez odpovědi (údaj byl dobrovolný). Pro vymezení národnostní menšiny jsou v datech českého sčítání používány údaje jen za jedinou národnost
Dokončený věk osoby	shoda
Rodinný stav	v SR bez registrovaného partnerství
Mateřský jazyk	shoda definic, v ČR možnost uvedení více mateřských jazyků, v SR jediný
Místo narození	shoda
Nejvyšší ukončené vzdělání	shoda
Ekonomická aktivita	shoda základní definice, rozdíly ve struktuře a ve věkové hranici Rozdílná věková hranice pro ekonomicky aktivní (15 let v ČR, 16 let v SR), 15tiletí jsou v českém cenzu zahrnuti dle uvedení své ekonomické aktivity, zatímco ve slovenském cenzu jsou vždy mezi neaktivními
Postavení v zaměstnání; Zaměstnání; Odvětví ekonomické činnosti	shoda

Pro účely analýzy jsou použity dva přístupy definování menšiny – státní občanství a národnost. Jako pomocné charakteristiky jsou pro ilustraci využity i další údaje, zejména o mateřském jazyku příp. státu narození, tedy údaje popisující zemi původu a prostředí, ze kterého osoba vyšla. Vzhledem k obtížné interpretaci souvislostí dvojí národnosti a dvojího občanství, jsou dále uváděna data pouze za jedinou volbu, tedy údaje nezahrnují osoby s dvojí národností, dvojím občanstvím ani s dvojím mateřským jazykem.

2. Dlouhodobý vývoj

Češi a Slováci žili více než 70 let (v letech 1918 až 1992) ve společném státu, kde tvořili společně majoritní skupinu obyvatel. Jejich váha na počtu obyvatel i územní rozmístění se v průběhu let měnily jak vlivem historických okolností, tak v důsledku vnitřního hospodářského i sociálního vývoje republiky. Statistika toto soužití a jeho změny mapovala.

Údaje o **národnosti** byly zjišťovány v každém cenzu, v některých sčítáních i spolu s jazykem, přitom ale existovaly určité rozdíly¹, zejména:

- odlišnosti v definici národnosti a jejím zjišťování,
- povinnost a dobrovolnost odpovědi na otázku o národnosti,
- možnost uvést při sčítání více národností a mateřských jazyků.

¹ Podrobně v publikaci Sčítání lidu, domů a bytů 2011 - Pramenné dílo vydané v roce 2013, elektronická verze dostupná pod kódem e-24000-13

ANALÝZA

Tab. 1: Obyvatelstvo podle národnosti podle výsledků sčítání lidu 1921 - 2011

Rok sčítání	Počet obyvatel ČR celkem ¹	z toho národnost slovenská		Počet obyvatel SR celkem ¹	z toho národnost česká ²	
		abs.	%		abs.	%
1921 ³	10 005 734	15 732	0,2	3 000 870	72 635	2,4
1930	10 674 386	44 451	0,4	3 329 793	121 696	3,7
1950	8 896 133	258 025	2,9	3 442 317	40 365	1,2
1961	9 571 531	275 997	2,9	4 174 046	45 721	1,1
1970	9 807 697	320 998	3,3	4 537 290	47 402	1,0
1980	10 291 927	359 370	3,5	4 991 168	57 197	1,1
1991	10 302 215	314 877	3,1	5 274 335	59 326	1,1
2001	10 230 060	193 190	1,9	5 379 455	44 620	0,8
2011	10 436 560	147 152	1,4	5 397 036	33 668	0,6

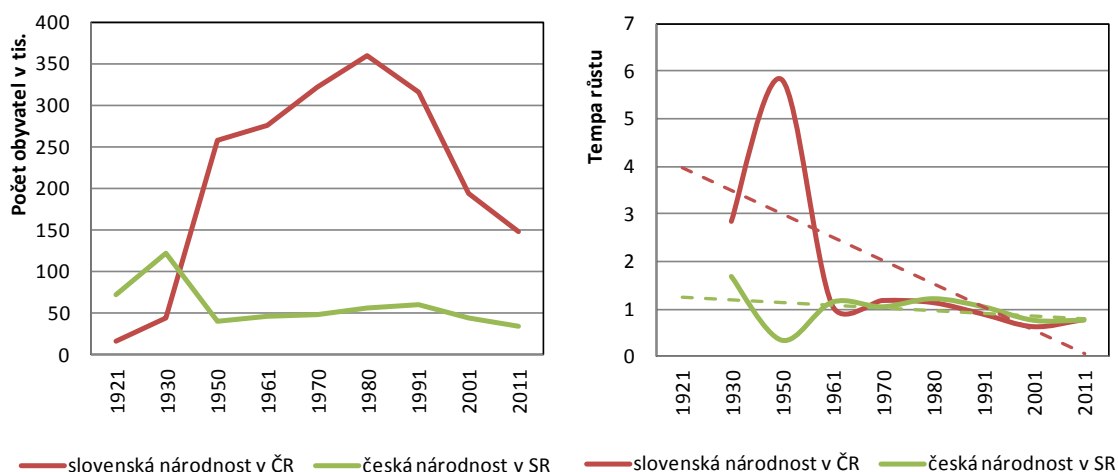
1 V letech 1921–1950 přítomné obyvatelstvo, v letech 1961–2001 trvale bydlící obyvatelstvo (v roce 2001 v ČR včetně cizinců s dlouhodobým pobytem), v roce 2011 v ČR obvykle bydlící, v SR trvale bydlící obyvatelstvo.

2 V letech 1991, 2011 vč. národnosti moravské a slezské, v roce 2001 pouze česká národnost

3 Na území k datu sčítání

V absolutním i relativním vyjádření se počty i podíly české i slovenské národnostní menšiny vyvíjely rozdílně v různých obdobích. Tempa růstu měla různou intenzitu až do sčítání v roce 1950. Poté se vývojové tendence sblížily.

Graf 1, 2: Vývoj národnostních menšin podle výsledků sčítání lidu 1921 - 2011



Slovenská národnostní menšina na území současné České republiky zaznamenávala mezi jednotlivými sčítáními výrazné výkyvy a skokové změny hodnot. Fakticky ale od roku 1921 až do roku 1980 trvale rostla.

ANALÝZA

V předválečném období se zvyšovaly počty Slováků v Čechách a na Moravě především v imigračních oblastech - ve velkých městech a lokálně v průmyslových a hornických oblastech. První poválečné sčítání v roce 1950 kvantifikovalo slovenskou národnostní menšinu ve srovnání s předválečným sčítáním téměř šestinásobně vyšší. Důvodem tohoto výrazného zvýšení byl zejména odsun německého obyvatelstva a navazující zprvu spontánní osídlování pohraničí, následně pak i organizované doosídlovací akce. Tyto procesy znamenaly přesuny i českého obyvatelstva z vnitrozemí, čímž se uvolnily další pracovní příležitosti. Kromě toho na území Čech a Moravy významnou měrou poklesl počet obyvatel; sčítání 1950 zaznamenalo celkovou populaci o téměř 1,8 mil. osob nižší než v roce 1930, zatímco na Slovensku došlo v témže období ke zvýšení (o 112,5 tis. osob).

Nejpočetnější byla slovenská menšina v roce 1980, kdy se přiblížila hranici 360 tisíc osob a na počtu obyvatel České republiky se podílela 3,5 % (tj. historické maximum). V tempech růstu jsou patrná dvě rozdílná období – kolísavý vývoj do roku 1961 a následná stagnace (mezi sčítáními 1961 a 1991 bylo průměrné tempo růstu 1,1). Rozpad federativního státu se pak promítl do výraznějšího poklesu počtu osob se slovenskou národností; mezi sčítáními 2001 a 2011 sice pokles pokračoval, ale již pomalejším tempem.

Česká národnostní menšina na území současného Slovenska dosahovala v absolutním vyjádření významně vyšších hodnot v předválečném období, kdy v roce 1930 činila dokonce téměř 122 tisíc osob. Důvody i demografickou a ekonomickou strukturu populace Čechů na Slovensku podle dat sčítání 1921 a 1930 analyzoval např. Doc. Dr. Ant. Boháč². Po vzniku samostatného československého státu v roce 1918 chyběly na Slovensku v dostatečném počtu osoby s vyšším vzděláním a se znalostí slovenského jazyka, které by mohly vykonávat kvalifikované úřednické profese nebo se zapojit do budování slovenského školství, zdravotnictví a dalších odvětví veřejné služby. Maďarské úředníky, kteří Slovensko většinou opustili, nahradili proto často Češi. Zhruba pětina osob české národnosti přitom připadla na vojáky. Z podrobné analýzy dat roku 1930 vyplynulo, že zvýšení mezi sčítáními 1921 a 1930 bylo hlavně způsobeno migrací ekonomicky neaktivních osob. V první vlně po vzniku republiky z výše uvedených pracovních důvodů na Slovensko přesídlili Češi bez rodin a teprve po konsolidaci poměrů se za nimi přistěhovali ostatní členové rodin, což zachytilo právě sčítání 1930. V roce 1930 tvořili Češi dvě pětiny všech zaměstnanců slovenské veřejné správy. Během války většina Čechů Slovensko opustila. Mezi roky 1950 – 1991 se pak česká národnostní menšina na Slovensku pohybovala mezi 40 a 59 tis. osob, přičemž početně mírně, ale trvale rostla. Po rozpadu federativního státu se počty osob s českou národností na Slovensku snižovaly.

Údaje o státním občanství dvou republik byly zjišťovány poprvé při sčítání 1970 (pouze v členění: ČSR, SSR, popř. cizí stát a jaký) a reagovaly tak na nové uspořádání státu. V roce 1968 byl přijat Národním shromážděním Ústavní zákon o československé federaci (zákon č. 143/1968 Sb., o československé federaci ze dne 27. října 1968) a - tehdy Československá socialistická republika - byla transformována. Dnem 1. ledna 1969 vznikly i Česká socialistická republika a Slovenská socialistická republika. V článku 1 odstavci 4 uvedeného Ústavního zákona bylo zakotveno, že obě republiky mají rovnoprávné postavení, vlastní území a hranice, které lze měnit jen se souhlasem příslušné národní rady. Pro státní občanství bylo stanoveno, že státní občan každé z obou republik je zároveň státním občanem Československé

² Statistický obzor, XVI. Ročník, Praha 1935

ANALÝZA

socialistické republiky. Samostatné zákony o nabytí a pozbytí státního občanství České nebo Slovenské republiky poté stanovily podmínky a způsob určení státního občanství republiky podle místa narození, příp. podle místa trvalého pobytu osoby nebo rodičů. Pokud nebylo možné uplatnit uvedené postupy, mohl si československý státní občan zvolit konkrétní republiku prohlášením. Po roce 1989 došlo přijetím Ústavního zákona o změně názvu Československé federativní republiky k přejmenování federace na Česká a Slovenská Federativní Republika resp. Česká a Slovenská Federativní Republika.

Česká a Slovenská Federativní Republika zanikla koncem roku 1992 přijetím Ústavního zákona o zániku České a Slovenské Federativní Republiky (zákon č. 542/1992 Sb.). Podle čl. 1 odst. (2) se nástupnickými státy staly Česká republika a Slovenská republika.

Dvě republiky v rámci federativního uspořádání existovaly tedy více než 20 let a statistika vč. sčítání lidu tuto skutečnost akceptovala a zjišťovala samostatné státní občanství české i slovenské. Fakticky bylo ale toto členění do značné míry formální, protože pro občana se s občanstvím jedné nebo druhé republiky nespojovaly žádné povinnosti ani speciální práva. Ani sčítání proto tento údaj ve výstupech z let 1970, 1980 a 1991 detailně nezpracovávalo v žádných souvislostech. Významným se tento údaj stal až po vzniku samostatných republik, kdy se občané České republiky a Slovenské republiky stali ve druhém státě „plnohodnotnými“ cizinci. Z tohoto důvodu jsou údaje o státním občanství věcně srovnatelné pouze z posledních dvou sčítání 2001 a 2011 (nebere-li se v úvahu nový koncept obvykle bydlícího obyvatelstva v ČR).

Tab. 2: Obyvatelstvo podle státního občanství podle výsledků sčítání lidu 1991 – 2011

Rok sčítání	Počet obyvatel ČR celkem ¹	z toho státní občanství SR		Počet obyvatel SR celkem	z toho státní občanství ČR	
		abs.	%		abs.	%
1991	10 302 215	166 363	1,6	5 274 335	52 947	1,0
2001	10 230 060	24 201	0,2	5 379 455	6 866	0,1
2011	10 436 560	82 251	0,8	5 397 036	6 925	0,1

¹ ČR 1991-2001 : obyvatelstvo trvale bydlící, 2011: obyvatelstvo obvykle bydlící

Údaje ze sčítání 1991 popisují výchozí stav před rozpadem federace a vznikem samostatných republik. Z hodnot roku 2001 je zřejmé, že intenzita poklesu počtu osob s občanstvím ČR resp. SR byla po vzniku nových států téměř stejná. Počet osob s občanstvím SR bydlících trvale v České republice se snížil na 14,5 % stavu z roku 1991, počet osob s občanstvím ČR trvale bydlících ve Slovenské republice v roce 2001 činil 13 % stavu roku 1991. V relativním vyjádření tedy zhruba stejný podíl občanů přesídlil do státu, jehož občanství získali v období existence federativního uspořádání a které si zvolili i k 1. 1. 1993.

V desetiletí 2001 – 2011 došlo k významným událostem v historii obou států. Jednak to byl vstup do Evropské unie v roce 2004 a jednak připojení České republiky i Slovenské republiky v roce 2007 do schengenského prostoru, což umožnilo mimo jiné volný pohyb osob na území signatářských států. Obě tyto události ovlivňují pozitivně migraci osob a mají, resp. mohou mít i vliv na početní růst menšin podle státního občanství. Přestože výchozí podmínky byly

ANALÝZA

identické z hlediska možností i z hlediska časového (termíny vstupu do EU i do schengenského prostoru byly v obou státech shodné), další vývoj byl odlišný.

Skupina **občanů ČR** žijících trvale na Slovensku zůstala v roce 2011 zhruba stejná jako v roce 2001, zvýšení bylo minimální – o pouhých 59 osob, což představovalo růst o necelé procento. Naopak počet občanů SR žijících obvykle v České republice byl v roce 2011 více než trojnásobný proti počtu trvale bydlících z roku 2001. Na tomto výrazném růstu se částečně podílela i změna metodiky konceptu bydlících obyvatel (2001 trvale bydlící, 2011 obvykle bydlící). Zhruba pětina občanů SR neměla totiž v roce 2011 na území České republiky trvalý pobyt. Při přepočtu podle metodiky 2001 – pouze za trvale bydlící osoby - by nárůst občanů SR žijících v České republice byl mezi roky 2001 a 2011 o něco nižší, přesto by to byl ale výrazný růst oproti stagnaci počtu občanů ČR na Slovensku³.

Podíl menšiny dle občanství na počtu obyvatel republiky nebyl ani v jedné z republik významný. Významné postavení ale měli občané ČR a SR v rámci kategorie cizinců v obou státech. Např. v České republice byla menšina občanů Slovenska v roce 2001 nejpočetnější a tvořila pětinu všech cizinců trvale bydlících na území České republiky. V roce 2011 byli Slováci až druhou nejpočetnější skupinou (po Ukrajině), zaznamenali ale mezi sčítáními 2001 a 2011 výrazný početní růst. Jejich podíl na počtu cizinců se stále držel na pětině. Cizinci celkem přitom byli zastoupeni v počtu obyvatel republiky 4 % (v roce 2001 jen 1,2 %).

Na Slovensku tvořili cizinci v roce 2011 pouhé půl procento z počtu trvale bydlících obyvatel. Proti roku 2001 jde o snížení o 1,4 procentního bodu, v roce 2001 se k cizí státní příslušnosti přihlásilo více než 100 tis. osob tj. 1,9 % populace Slovenska.

³ Podle přepočtu na základě metodiky 2001 (bydlící osoby s trvalým nebo evidovaným dlouhodobým pobytem), činil by v roce 2011 počet občanů Slovenské republiky žijících v ČR 63,3 tisíc. Tento počet by byl proti roku 2001 vyšší 2,6krát.

ANALÝZA

3. Menšiny v datech 2011

3.1 Kvantifikace slovenské a české menšiny v datech sčítání 2011

V obou republikách pro vymezení menšin v roce 2011 platilo, že nejnižší hodnoty vykazovaly menšiny podle státního občanství – tedy fakticky kategorie cizinců. Národností menšiny byly několikanásobně početnější.

Vzhledem k logickým souvislostem je v datech za SR v údajích o národnosti české agregace tří národností s vazbou na území České republiky, tj. součet národností české, moravské a slezské. V absolutním vyjádření se k české národnosti přihlásilo 30 367, k moravské 3 286 a ke slezské 15 osob. V rámci zjišťování mateřského jazyka se ve slovenském cenzu zjišťoval pouze jazyk český.

Tab. 3: Slovenská menšina v ČR podle výsledků sčítání k 26. 3. 2011

	Počet obyvatel ČR celkem	z toho			
		státní občanství SR	národnost slovenská	mateřský jazyk slovenský	místo narození SR
Počet obyvatel abs.	10 436 560	82 251	147 152	154 465	289 573
rel.	100,0	0,8	1,4	1,5	2,8

Tab. 4: Česká menšina v SR podle výsledků sčítání k 21. 5. 2011

	Počet obyvatel SR celkem	z toho			
		státní občanství ČR	národnost česká ¹	mateřský jazyk český	místo narození ČR
Počet obyvatel abs.	5 397 036	6 925	33 668	35 216	87 599
rel.	100,0	0,1	0,6	0,7	1,6

1 vč. národnosti moravské a slezské

Údaj o místě narození není charakteristikou využitelnou pro definování menšiny, informuje ale o míře migrace z konkrétní země. Z porovnání s údaji o národnosti vyplývá, že v ČR je zhruba dvojnásobný počet osob narozených na Slovensku než počet osob, které deklarovaly slovenskou národnost. Ve Slovenské republice je počet osob narozených v ČR dokonce 2,6krát vyšší než počet osob s českou národností. Důvodem může být mimo jiné asimilace imigrantů, kteří si zvolili druhý stát jako své nové bydliště a přijali postupně i další atributy většinové společnosti, jako je jazyk a následně i vnímání příslušnosti k národnosti. Druhou početnou skupinu mohou tvořit osoby, které přesídlily s rodiči v dětském věku a přestože mají jiný stát narození, nevytvořily si k němu odpovídající vazby v té míře, aby deklarovaly odlišnou národnost.

Menšiny podle **státního občanství** měly v populaci země, ve které žijí, velmi nízké zastoupení. Cizinci ani v ČR ani v SR netvořili významnou část obyvatel. Porovnání údajů je ale ztíženo vysokým podílem nezjištěných státních občanství ve slovenském cenzu, takže podíl cizinců v SR může být podhodnocen.

ANALÝZA
Tab. 5: Počet obyvatel v ČR a v SR podle státního občanství v roce 2011

Státní občanství	Česká republika		Slovenská republika	
	abs.	%	abs.	%
Počet obyvatel celkem	10 436 560	100	5 397 036	100
z toho				
státní občanství dané země	9 952 574	95,4	4 975 661	92,2
jiné státní občanství (počet cizinců celkem)	422 276	4,0	26 563	0,5
z toho				
státní občanství jiné země EU	150 571	35,7 *	19 702	74,2 *
z toho				
Česká republika	x	x	6 925	26,1 *
Německo	14 907	3,5 *	1 075	4,0 *
Maďarsko	1 099	0,3 *	4 468	16,8 *
Polsko	16 800	4,0 *	2 375	8,9 *
Rumunsko	4 786	1,1 *	1 351	5,1 *
Slovenská republika	82 251	19,5 *	x	x
státní občanství jiné evropské země	170 353	40,3 *	3 703	13,9 *
z toho				
Ruská federace	31 545	7,5 *	779	2,9 *
Ukrajina	116 139	27,5 *	1 777	6,7 *
země Afriky	4 290	1,0 *	331	1,2 *
země karibské oblasti, Jižní a Střední Amerika	2 183	0,5 *	178	0,7 *
země Severní Ameriky	8 366	2,0 *	686	2,6 *
země Asie	85 880	20,3 *	1 858	7,0 *
z toho				
Vietnam	52 612	12,5 *	721	2,7 *
Oceánie	633	0,1 *	105	0,4 *
Bez státního občanství	1 502	0,0	1 523	0,0
Nezjištěno	60 208	0,6	393 289	7,3

*podíl z celkového počtu cizinců

Pozn. občané s dvojím státním občanstvím z nichž jedno je ČR resp. SR jsou zahrnuti mezi osoby se státním občanstvím dané země

Vnitřní struktura skupiny cizinců byla v obou republikách rozdílná. V České republice byly zhruba rovnoměrně zastoupeny dvě skupiny - cizinci ze států EU a cizinci z jiných evropských zemí; početně významnou komunitu tvořili i občané Vietnamu, jejichž podíl na počtu cizinců překročil desetinu. Občané Slovenska představovali pětinu všech cizinců obvykle bydlících v České republice a byly druhou nejpočetnější skupinou po Ukrajině. Ve Slovenské republice jednoznačně v počtu cizinců převažovali občané států EU; nejpočetnější skupinu tvořili občané ČR, druhou nejvýznamnější pak občané Maďarska.

ANALÝZA
Tab. 6: Struktura obyvatel v ČR a v SR podle národnosti v roce 2011

Národnost	Česká republika			Slovenská republika		
	abs	%	% ¹	abs	%	% ¹
Počet obyvatel celkem	10 436 560	100,0	x	5 397 036	100,0	x
z toho						
česká	6 711 624	64,3	86,1	30 367	0,6	0,6
slovenská	147 152	1,4	1,9	4 352 775	80,7	86,8
moravská	521 801	5,0	6,7	3 286	0,1	0,1
slezská	12 214	0,1	0,2	15	0,0	0,0
ukrajinská	53 253	0,5	0,7	7 430	0,1	0,1
polská	39 096	0,4	0,5	3 084	0,1	0,1
vietnamská	29 660	0,3	0,4	.	.	.
německá	18 658	0,2	0,2	4 690	0,1	0,1
ruská	17 872	0,2	0,2	1 997	0,0	0,0
rusínská	739	0,0	0,0	33 482	0,6	0,7
maďarská	8 920	0,1	0,1	458 467	8,5	9,1
romská	5 135	0,0	0,1	105 738	2,0	2,1
neuvezeno	2 642 666	25,3	x	382 493	7,1	x
dvojí	163 648	1,6	2,1	.	.	.

1 podíl z počtu obyvatel se zjištěnou národností

Národnostní struktury České republiky a Slovenské republiky vykazovaly rozdílnou míru národnostní homogenity. V České republice byly ale výsledky nepříznivě ovlivněny extrémně vysokým počtem neuvedených odpovědí (čtvrtina respondentů národnost neuvedla). Kromě toho ve srovnatelných datech za ČR nejsou zahrnuty osoby, které uvedly dvojí národnost, protože jejich začlenění by nebylo jednoznačné. Např. zhruba 21 tis. osob uvedlo dvojí národnost, kde jedna byla národnost slovenská; z tohoto počtu 17 666 osob uvedlo kombinaci národností „česká a slovenská“.

Na Slovensku jsou – i při sedmiprocentním podílu nezjištěné národnosti v populaci – početně významné (v řádu sto tisíc) národnostní menšiny maďarská a romská, srovnatelné počty (v řádu desítek tisíc) a srovnatelné podíly vykazují národnosti rusínská a česká. Jiné národnosti již nepřekročily hranici 10 tis. osob resp. podíl 0,1 %. V České republice má nejvyšší zastoupení specifická skupina osob s národností moravskou a druhá nejpočetnější je menšina slovenská. Půlprocentní zastoupení měla národnost ukrajinská. Žádná další národnost již tuto hranici 0,5 % nepřekročila.

Při vyloučení nezjištěných odpovědí a výpočtu struktury pouze na celek osob, které národnost uvedly, se vyrovnaly podíly majoritních národností obou republik (86 resp. 87 %). Rozložení ostatních národností zůstalo proporcčně stejné, byť s vyššími hodnotami.

Doplňující charakteristikou při kvantifikaci menšiny je mateřský jazyk. U Čechů i u Slováků shodně platilo, že počty i podíly (na celkové populaci) národnostní menšiny a menšiny podle mateřského jazyka se hodnotami sobě blížily. Z větší části stejná skupina osob deklarovala národnost ve shodě s mateřským jazykem. Vazba těchto dvou charakteristik je logická a předpokládaná.

ANALÝZA

Na druhou stranu i mateřský jazyk potvrdil větší různorodost slovenské společnosti. Zatímco v České republice uvedlo mateřský jazyk český téměř 90 % obyvatel (kromě toho dalších 0,6 % obyvatel uvedlo jazyk „moravský“), ve Slovenské republice byl podíl majoritního mateřského jazyka o 10 procentních bodů nižší.

Tab. 7: Struktura obyvatel s českým a slovenským jazykem v ČR a v SR v roce 2011

	Česká republika	Slovenská republika		
	mateřský jazyk	mateřský jazyk	nejčastěji používaný jazyk	
			v domácnosti	na veřejnosti
Počet obyvatel s jazykem				
český	9 263 300	35 216	17 148	18 747
slovenský	154 465	4 240 453	3 954 149	4 337 695
Podíly v %				
český	88,8	0,7	0,3	0,3
slovenský	1,5	78,6	73,3	80,4

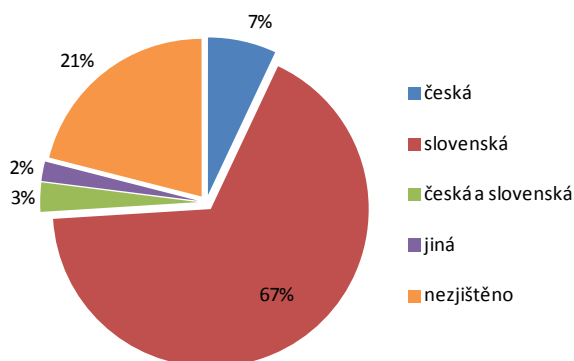
Slovenské sčítání zjišťovalo kromě mateřského jazyka také jazyk nejčastěji používaný na veřejnosti a v domácnosti. Pouze zhruba polovina osob s českým mateřským jazykem používala češtinu i v rodině nebo na veřejnosti. Zatímco údaje o národnosti a mateřském jazyku menšin jsou svými hodnotami srovnatelné a dokumentují míru identifikace osob se zemí původu, hodnoty nejčastěji používaného jazyka ilustrují přizpůsobivost osob s českými kořeny prostředí, ve kterém trvale žijí.

Údaje o mateřském jazyku ve slovenském sčítání měly zhruba stejný podíl nezjištěných odpovědí jako národnost (mateřský jazyk neuvedlo 7,5 %, národnost neuvedlo 7,1 % obyvatel SR), jsou tedy dobře souměřitelné. V ČR byly hodnoty nezjištěných odpovědí velmi rozdílné. Národnost zůstala nezjištěna u čtvrtiny obyvatel, mateřský jazyk zůstal bez odpovědi jen u 4,4 % osob. Tato disproporce se dotkla i slovenské menšiny. Např. z osob, které uvedly mateřský jazyk slovenský, celá pětina nechala údaj o národnosti bez odpovědi. Naopak z počtu osob, které uvedly jako svou národnost slovenskou, téměř všechny uvedly i konkrétní mateřský jazyk. Bez odpovědi zůstalo pouhých 894 případů, tedy zanedbatelné půl procento osob se slovenskou národností.

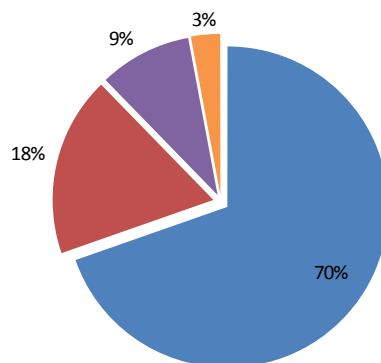
ANALÝZA

Graf 3,4: Struktura osob podle mateřského jazyka a národnosti v roce 2011

Osoby se slovenským mateřským jazykem podle národnosti v ČR



Osoby s českým mateřským jazykem podle národnosti v SR



Shoda mateřského jazyka s národností je u obou menšin srovnatelná, (při započtení dvojí národnosti české a slovenské v ČR by byl podíl zcela totožný). Výrazný rozdíl je ale u podílu osob, které v rozporu s mateřským jazykem deklarovaly většinovou národnost země, ve které žijí. Pouhá 3 % osob se slovenským mateřským jazykem v ČR se přihlásilo k české národnosti; ve Slovenské republice z počtu osob s českým mateřským jazykem zvolila slovenskou národnost téměř pětina z nich.

ANALÝZA

3.2. Hlavní charakteristiky menšin podle výsledků sčítání 2011

K základním charakteristikám menšin patří věk, pohlaví, rodinný stav, vzdělání, ekonomická charakteristika a s ní související postavení v zaměstnání, odvětví ekonomické činnosti a vykonávané zaměstnání.

3.2.1 Struktura podle věku, pohlaví a rodinného stavu

Slovenské státní občanství v ČR

Věkové složení občanů Slovenské republiky obvykle žijících v ČR bylo velmi specifické a výrazně se odlišovalo od populace České republiky jako celku. Hodnoty souhrnných ukazatelů věkové struktury jako je průměrný věk či index stáří dosahovaly výrazně nižších hodnot (tab. 8). Na 100 osob ve věku 0 až 14 let připadalo pouze 31 osob nad 65 let, což je oproti celorepublikové hodnotě 110 velmi málo. Stejně tak průměrný věk dosahoval hodnoty o 8 let nižší. Na druhé straně extrémně vysoké byly podíly osob v produktivním věku. Nejsilnější složku populace pak představovaly spíše mladší věkové kategorie v rozmezí 25 až 40 let. Nejstarší složka populace nad 65 let tvořila jen necelá dvě procenta.

Ve srovnání s populací cizinců žijících v České republice není ale věková struktura Slováků neobvyklá, vyšší zastoupení produktivní složky je charakteristické pro všechna státní občanství jiná než ČR. Věková struktura tak jednoznačně potvrzuje skutečnost, že imigrace občanů Slovenska má pracovní nebo studijní důvody.

Tab. 8: Věkové složení obyvatelstva podle státního občanství v ČR k 26. 3. 2011

Ukazatel	Česká republika z toho státní občanství					
	Celkem			Slovenská republika		
	Celkem	Muži	Ženy	Celkem	Muži	Ženy
Počet obyvatel z toho ve věku	10 436 560	5 109 766	5 326 794	82 251	44 186	38 065
0-14	abs. 1 488 928	763 949	724 979	5 439	2 815	2 624
	rel. 14,3	15,0	13,6	6,6	6,4	6,9
15-64	abs. 7 267 169	3 661 790	3 605 379	74 851	40 567	34 284
	rel. 69,6	71,7	67,7	91,0	91,8	90,1
65 a více	abs. 1 644 836	664 125	980 711	1 694	660	1 034
	rel. 15,8	13,0	18,4	2,1	1,5	2,7
Průměrný věk	41,0	39,5	42,4	33,1	34,0	32,2
Index stáří	111	87	135	31	23	39

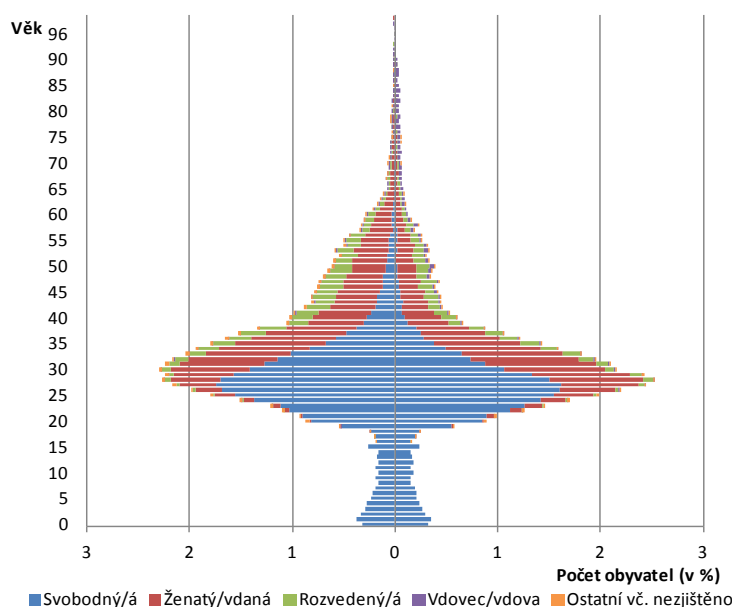
Z hlediska pohlaví je poměr opačný než u celkové populace. Na 100 žen připadá 116 mužů, což odpovídá jak mladší věkové struktuře, tak důvodu pobytu v České republice. Pracovní migrace je častější u mužů než u žen.

Věkové složení Slováků se promítlo i do struktury podle rodinného stavu. Přes polovinu občanů SR tvořily osoby svobodné, což proti celorepublikové hodnotě 39,9 % svobodných představovalo rozdíl více než 12 procentních bodů. Další třetinu představovaly osoby ženaté či

ANALÝZA

vdané. Vzhledem k tomu, že nejstarší složka populace tvořila pouze 2,1 %, není překvapivé, že i podíl ovdovělých osob dosáhl pouze 1,7 %. Zastoupení obou těchto kategorií je menší než u celkové populace. Podíl rozvedených (9,8 %) se blíží celorepublikové hodnotě. Necelých 0,05 % osob se slovenskou státní příslušností představovaly osoby v registrovaném partnerství. Z hlediska věku je struktura podle rodinného stavu předpokládatelná. Do věku 30 let tvořily více než 50 % osoby svobodné. Od 30. roku věku začíná mít převahu rodinný stav ženatý/vdaná. Zároveň bylo ve věkových skupinách od 40 do 70 let kolem 20 % rozvedených. V nejvyšších věkových skupinách pak logicky začíná převažovat rodinný stav vdovec/vdova (graf 5).

Graf 5: Věková struktura obyvatel se státním občanstvím SR podle rodinného stavu v ČR k 26. 3. 2011 (v %)



Slovenská národnost v ČR

Naprosto odlišné věkové složení má slovenská národnostní menšina. Zatímco osoby se slovenským státním občanstvím byly převážně v produktivním věku, dvakrát tak početná skupina osob se slovenskou národností byla starší (tab. 9). Výrazná byla převaha nejstarší věkové kategorie nad nejmladší. Také průměrný věk dosáhl hodnot o 15 let vyšších a převýšil tak i hodnoty pro celou populaci České republiky. Vysoké hodnoty indexu stáří byly dány především velmi nízkým zastoupením dětské složky.

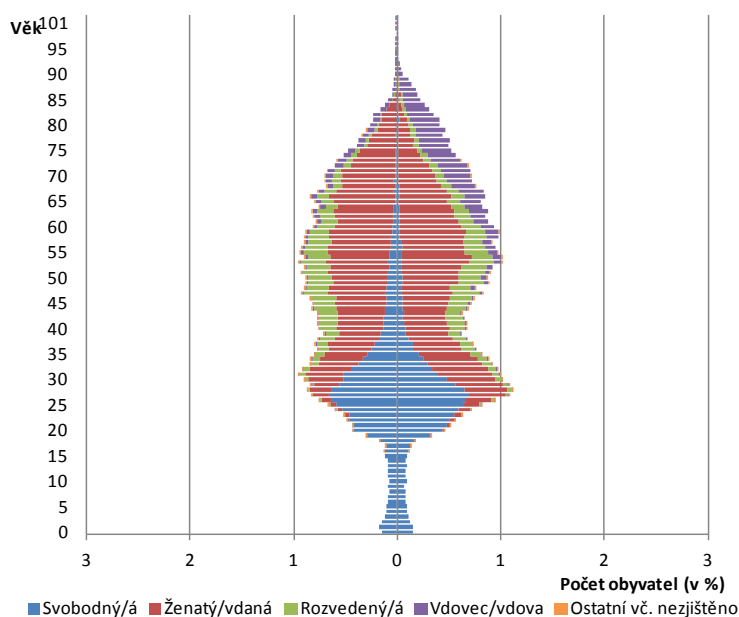
ANALÝZA

Tab. 9: Věkové složení obyvatel se slovenskou národností v ČR k 26. 3. 2011

Pohlaví	Počet obyvatel	z toho ve věku						Průměrný věk	Index stáří
		0-14		15-64		65 a více			
		abs.	%	abs.	%	abs.	%		
Celkem	147 152	4 538	3,1	109 316	74,3	32 919	18,0	48,7	725
v tom									
muži	70 840	2 370	3,3	53 548	75,6	14 700	16,1	48,1	620
ženy	76 312	2 168	2,8	55 768	73,1	18 219	19,8	49,3	840

Se starší věkovou strukturou osob slovenské národnosti souvisí také odlišná struktura podle rodinného stavu, blíží se spíše celorepublikovým hodnotám než hodnotám populace osob se slovenskou státní příslušností. Přesně polovinu všech osob tvoří osoby ženaté a vdané, jen jednu čtvrtinu pak osoby svobodné. Necelých 15 % rozvedení a necelých 10 % ovdovělí (graf 6).

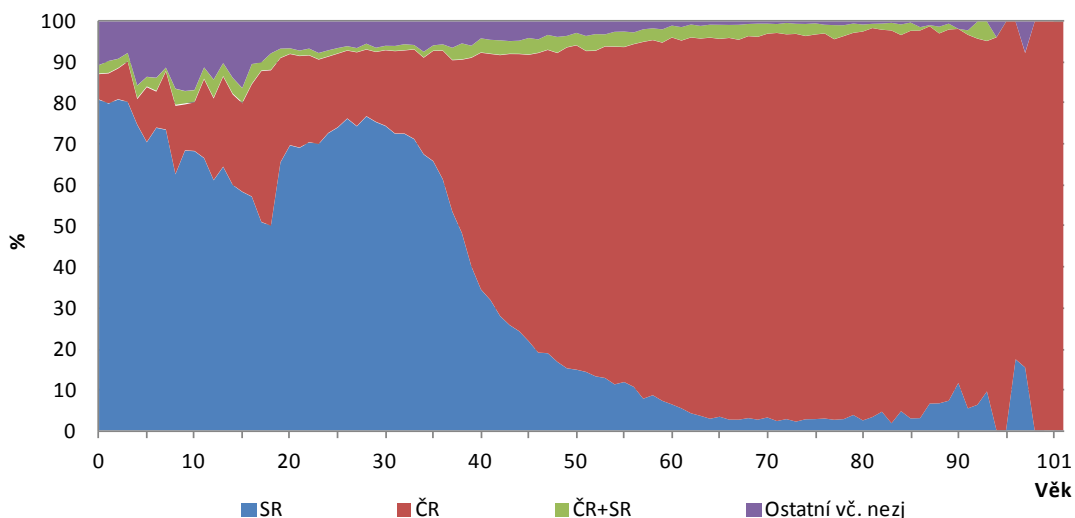
Graf 6: Věková struktura obyvatel se slovenskou národností podle rodinného stavu v ČR k 26. 3. 2011 (v %)



Jak je patrné z grafu 7, osoby se slovenskou národností lze v závislosti na věku diferencovat podle státního občanství. Se vzrůstajícím věkem klesá počet osob se slovenským státním občanstvím. Zatímco osoby v mladších věkových skupinách (do 35 let) hlásí se ke slovenské národnosti mají i slovenské státní občanství, tak ve věku nad 50 let již u těchto osob jednoznačně dominuje české státní občanství. Ukazuje se tak, že ve starších věkových skupinách se ke slovenské národnosti hlásí osoby, které pravděpodobně žily v České republice ještě před rozdělením republik a mají tak české státní občanství.

ANALÝZA

Graf 7: Obyvatelstvo se slovenskou národností podle státního občanství a věku v ČR k 26. 3 2011 (v %)



České státní občanství v SR

Z hlediska věkového složení se populace občanů České republiky žijících trvale na Slovensku jeví být s celkovou slovenskou populací poměrně srovnatelná. Zastoupení produktivní složky se téměř rovnalo celorepublikové hodnotě. Rozdíly lze sledovat v nejmladší a nejstarší složce, kde byly poměry jednotlivých skupin více méně obráceny. Zatímco ve slovenské populaci stále ještě převyšovala dětská složka nad poproduktivní, u osob s českým státním občanstvím to bylo naopak. Poproduktivní složka u občanů ČR převyšovala dětskou o 10 procentních bodů. S tím také souvisí o 7 let vyšší průměrný věk Čechů, než je celorepublikový průměr Slovenska a výrazně vyšší hodnota indexu stáří, především u žen. Česká menšina žijící na Slovensku je starší i ve srovnání s populací České republiky.

Poměr mezi muži a ženami byl v dětské a produktivní složce vyrovnaný, v nejstarších věkových skupinách pak tradičně převládaly ženy.

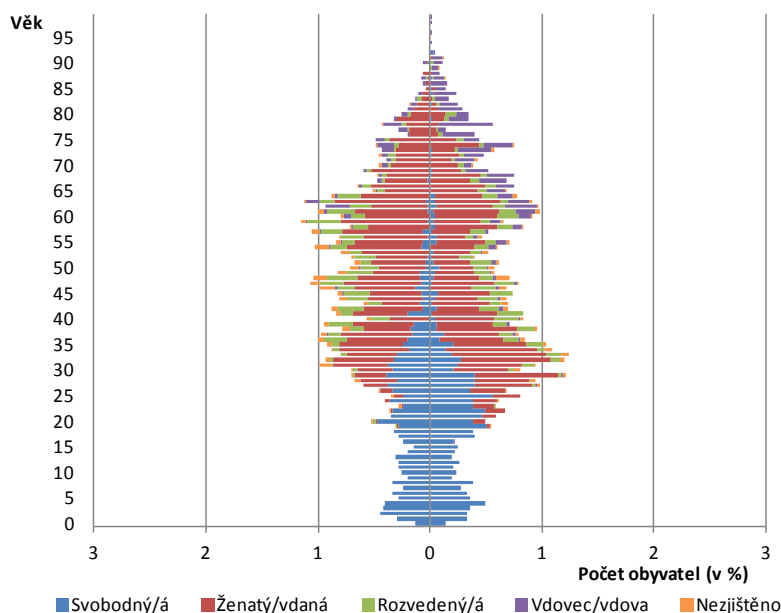
Struktura obyvatel podle rodinného stavu se díky podobnému věkovému složení blížila struktuře celkové populace Slovenska. Rozdíl lze sledovat v menším zastoupení svobodných osob, což souvisí s vyšším podílem osob ve věku 65 a více let.

ANALÝZA

Tab. 10: Věkové složení obyvatelstva podle státního občanství k 21. 5. 2011

Ukazatel	Slovenská republika z toho státní občanství					
	Celkem			Česká republika		
	Celkem	Muži	Ženy	Celkem	Muži	Ženy
Počet obyvatel z toho ve věku	5 397 036	2 627 772	2 769 264	6 925	3 382	3 543
0-14	abs. 826 516	424 109	402 407	602	304	298
	rel. 15,3	16,1	14,5	8,7	9,0	8,4
15-64	abs. 3 886 327	1 946 432	1 939 895	5 074	2 532	2 542
	rel. 72,0	74,1	70,1	73,3	74,9	71,7
65 a více	abs. 682 873	256 507	426 366	1 247	545	702
	rel. 12,7	9,8	15,4	18,0	16,1	19,8
Průměrný věk	38,9	37,3	40,5	45,0	45,4	44,6
Index stáří	83	60	106	207	179	236

Graf 9: Věková struktura obyvatel se státním občanstvím ČR podle rodinného stavu v SR k 21. 5. 2011 (v %)



Česká národnost v SR

Stejně jako v České republice je také na Slovensku národnostní menšina početnější než osoby s daným státním občanstvím. K české, moravské nebo slezské národnosti se přihlásilo 33 668 osob, což představuje 0,6 % slovenské populace.

ANALÝZA

Česká národnostní menšina byla také výrazně starší. Průměrný věk přesáhl hodnotu 51 let. Zastoupení dětské a produktivní složky bylo nižší, než byl celorepublikový průměr. Naopak zastoupení poproduktivní složky bylo ve srovnání s celou SR více než dvojnásobné. Obdobně jako v případě slovenské národnostní menšiny v ČR lze předpokládat, že starší osoby žijící na Slovensku již v době společného státu, mají sice slovenské státní občanství, ale deklarovaly českou národnost.

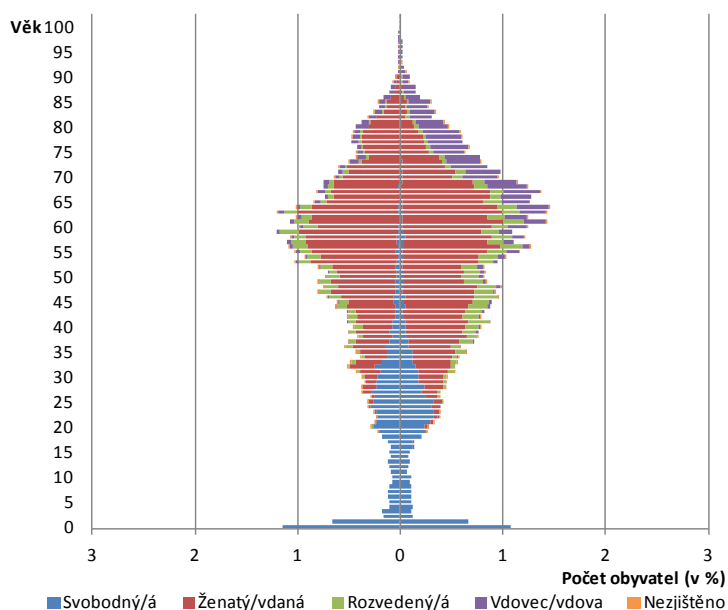
Tab. 11: Věková struktura obyvatel s českou¹ národností v SR k 21. 5. 2011

Pohlaví	Počet obyvatel	z toho ve věku						Průměrný věk	Index stáří
		0-14		15-64		65 a více			
		abs.	%	abs.	%	abs.	%		
Celkem	33 668	2 121	6,3	22 173	65,9	9 367	27,8	51,9	442
v tom									
muži	14 765	1 105	7,5	9 894	67,0	3 762	25,5	51,0	340
ženy	18 903	1 016	5,4	12 279	65,0	5 605	29,7	52,6	552

1 včetně moravské, slezské

Specifikem české národnostní menšiny z hlediska rodinného stavu (graf 10) byl nízký podíl svobodných (17 %) a vysoký podíl ženatých a vdaných osob (téměř 60 %). Ve slovenské populaci byly oba rodinné stavy zastoupeny zhruba 40% podílem. Vyšší podíl než je celorepubliková hodnota pak měly zbývající dva rodinné stavy rozvedený/á, ovdovělý/á a to přes 10 %.

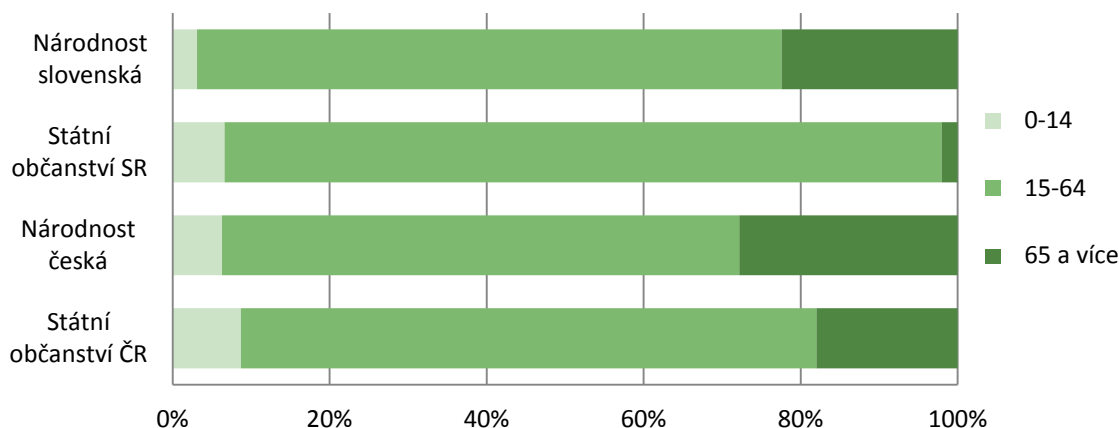
Graf 10: Věková struktura obyvatel s českou národností v SR podle rodinného stavu k 21. 5. 2011 (v %)



ANALÝZA

Vzájemné porovnání slovenské a české menšiny

Graf 11: Věková struktura menšin podle výsledků sčítání 2011



Z porovnání věkových struktur menšin je zřejmé, že národnostní menšiny se liší věkovým složením od menšin podle občanství, přičemž v obou republikách se národnostní menšiny blíží věkovému složení celé populaci státu, ve kterém žijí. Národnostní menšiny žijí zpravidla na území státu dlouhodobě a svým demografickým chováním kopírují do značné míry vývoj celé populace. Platí přitom, že národnostní menšiny jsou „starší“, protože nové generace se v menší míře ztotožňují s národností svých rodičů. Nižší podíly dětí do 15 let naznačují, že národnostně kompaktní rodiny se postupně početně snižují a v národnostně smíšených manželstvích děti mají již častěji většinovou národnost země, ve které žijí. Naopak starší generace udržují stále svou národnostní identitu.

Menšiny podle státního občanství ve srovnání s národnostní menšinou vykazují vyšší podíly osob v produktivním věku, což dokumentuje fakt, že důvody pobytu v jiné zemi jsou často ekonomické nebo studijní a svým způsobem jsou časově ohraničené. Současně ale i z porovnání Čechů a Slováků plynou výrazné rozdíly. Občané SR mají minimální zastoupení osob v poproduktivním věku a značnou převahu produktivní složky. Ve skupině občanů ČR tak výrazná disproporce ve věkové struktuře není, naopak nadprůměrně vysoký je podíl osob v poproduktivním věku. Zatímco tedy skupinu občanů SR tvoří většinou osoby, které přišly do České republiky za prací nebo studovat, skupina občanů ČR není homogenní. Část osob žije sice rovněž na Slovensku z důvodů pracovních, ale nezanedbatelnou část (téměř pětinu) tvoří i osoby v poproduktivním věku, tedy osoby, které na Slovensko přesídlily v minulosti, ponechaly si své občanství, trvale se zde usadily a zůstaly zde, i když se v příslušném věku přesunuly z ekonomicky aktivních mezi neaktivní.

Menšiny, které se věkovým složením blíží celkové populaci země, ve které žijí, mají i obdobné proporce mužů a žen. Výjimkou je menšina se státním občanstvím Slovenské republiky, která má kromě vysokého podílu produktivního věku také výraznou převahu mužů, což je další doklad pracovních důvodů pobytu. Složení podle rodinného stavu všech menšin odpovídá v zásadě věkové struktuře, která je určujícím faktorem.

ANALÝZA

3.2.2. Struktura podle nejvyššího ukončeného vzdělání

Slovenské státní občanství v ČR

Vzdělanostní struktura osob se slovenským občanstvím je v souladu s věkovým složením i se strukturou podle ekonomické aktivity občanů Slovenska.

Tab. 12: Struktura osob podle vzdělání v ČR k 26. 3. 2011

	Obyvatelstvo 15leté a starší celkem	v tom podle vzdělání					
		základní vč. neukonče ného	střední vč. vyučení (bez maturity)	úplné střední s maturitou a vyšší odborné ¹	vysokoškol ské	bez vzdělání	nezjištěno
Počet obyvatel	8 947 632	1 571 602	2 952 112	2 790 112	1 114 731	42 384	476 691
v %	100,0	17,6	33,0	31,2	12,5	0,5	5,3
z toho							
státní občanství SR	76 812	5 666	13 273	22 148	15 110	232	20 383
v %	100,0	7,4	17,3	28,8	19,7	0,4	26,5
v % ze zjištěných údajů	x	10,0	23,5	39,2	26,8	0,3	x

1 vč. návstavného

Ve struktuře podle vzdělání byl velmi vysoký podíl nezjištěných hodnot, který ovlivnil možnosti vyhodnocení dat. Při vyloučení nezjištěných hodnot relace stupňů vzdělání dokazují výraznou převahu úplného středního a vysokoškolského vzdělání, které společně tvoří dvě třetiny Slováků se zjištěným vzděláním. Tyto údaje korespondují s faktem, že podle zjištěné ekonomické aktivity tři čtvrtiny osob se slovenským občanstvím jsou ekonomicky aktivní a dalších 7 % tvoří ekonomicky neaktivní studenti. Vzdělanostní složení odpovídá tedy pracovním nebo studijním důvodům pobytu v České republice, přičemž pracovní uplatnění snáze nachází vysokoškoláci, proto je jejich podíl výrazně vyšší než podíl v celkové populaci ČR, ale i SR. Obdobné důvody platí pro vyšší zastoupení úplného středního vzdělání, které je průvodním znakem kvalifikované pracovní síly, příp. studentů vysokých škol.

Slovenská národnost v ČR

Struktura osob se slovenskou národností podle nejvyššího ukončeného vzdělání má ve srovnání s celorepublikovými hodnotami v některých parametrech hodnoty příznivější (vyšší podíl vysokoškoláků), v jiných naopak horší (vyšší podíl osob se základním nebo neukončeným vzděláním a nižší podíly vzdělání odborného jak s maturitou, tak bez ní). Nejednoznačnost vzdělanostní struktury osob se slovenskou národností je podmíněna složením slovenské národnostní menšiny. Tvoří ji dvě hlavní skupiny osob: nejpočetnější jsou občané ČR (téměř dvě třetiny) a druhá početná skupina jsou občané SR, kterých bylo 31 %. Obě tyto skupiny mají ale odlišné charakteristiky, zejména pokud jde o věk a ekonomickou aktivitu, což se promítá i do složení podle vzdělání. Státní občané SR mají typické znaky cizinců (pracujících osob a studentů), státní občané ČR mají charakteristické znaky stárnoucí tradiční národnostní menšiny.

ANALÝZA
Tab. 13: Struktura osob podle vzdělání v ČR k 26. 3. 2011

	Obyvatelstvo 15leté a starší celkem	v tom podle vzdělání					
		základní vč. neukonče ného	střední vč. vyučení (bez maturity)	úplné střední s maturitou a vyšší odborné ¹	vysokoškol ské	bez vzdělání	nezjištěno
Počet obyvatel	8 947 632	1 571 602	2 952 112	2 790 112	1 114 731	42 384	476 691
v %	100,0	17,6	33,0	31,2	12,5	0,5	5,3
z toho							
slovenská národnost	142 614	32 688	41 419	40 398	24 541	1 436	2 132
v %	100,0	22,9	29,0	28,3	17,2	1,0	1,5

1 vč. nástavbového

Jak dokumentuje věková struktura (viz kapitola o věkové struktuře), občané SR (cizinci) mají zcela opačné proporce než občané ČR pokud jde o poproduktivní věk a věkovou skupinu 15 – 29, což je věková kategorie s nejvyšším počtem studentů. Tyto protichůdné tendence jsou částečně kompenzovány různou vahou občanství ČR a SR ve skupině osob se slovenskou národností (zhruba dvě třetiny ku jedné třetině ve skupině osob 15letých a starších se slovenskou národností), ve svém důsledku se ale promítají do vzdělanostního složení, které nemá zcela jednoznačné a typické rysy národnostní menšiny ve vztahu k populaci celkem.

České státní občanství v SR

Vzdělanostní struktura osob s českým státním občanstvím nevykazovala výraznou odlišnost od struktury populace Slovenské republiky celkem. Rozdíly činily v kladných nebo záporných hodnotách v průměru 3 procentní body. Podíl osob s úplným středním a vysokoškolským vzděláním dohromady činil v obou případech 51 % obyvatel starších 15 let.

Tab. 14: Struktura osob podle vzdělání v SR k 21. 5. 2011

	Obyvatelstvo 15leté a starší celkem	v tom podle vzdělání					
		základní vč. neukonče ného	střední vč. vyučení (bez maturity)	úplné střední s maturitou a vyšší odborné ¹	vysokoškol ské	bez vzdělání	nezjištěno
Počet obyvatel	4 570 520	808 234	1 244 038	1 596 584	747 968	20 089	153 607
v %	100,0	17,7	27,2	34,9	16,4	0,4	3,4
z toho							
státní občanství ČR	6 323	967	1 929	1 923	1 314	5	185
v %	100,0	15,3	30,5	30,4	20,8	0,1	2,9

1 vč. nástavbového

ANALÝZA

Složení obyvatel podle vzdělání bylo ovlivněno jednak věkovým složením, jednak strukturou podle ekonomické aktivity v této skupině osob. Pětina osob v poproduktivním věku a současně čtvrtina osob se statutem důchodce ovlivnila vzdělanostní strukturu, protože nejvyšší ukončené vzdělání starších osob je logicky nižší. Např. z počtu důchodců s českým občanstvím mělo 55 % základní, učňovské nebo střední odborné vzdělání bez maturity. V celkovém počtu obyvatel Slovenské republiky bylo zastoupení důchodců nižší (pětina osob) a úroveň jejich vzdělání byla nižší než u zbytku populace Slovenska.

Česká národnost v SR

Složení podle vzdělání české národnostní menšiny vykazovalo ve vztahu k úhrnu populace Slovenska příznivější hodnoty, pokud jde o podíl vysokoškoláků a na druhé straně rovněž příznivě nižší zastoupení osob se základním nebo neukončeným vzděláním. Odborné vzdělání s maturitou i bez maturity v souhrnu mělo téměř stejné podíly jako obyvatelstvo Slovenské republiky celkem, mírně odlišné byly proporce uvnitř této skupiny v neprospěch vzdělání ukončeného maturitní zkouškou.

Tab. 15: Struktura osob podle vzdělání v SR k 21. 5. 2011

	Obyvatelstvo 15leté a starší celkem	v tom podle vzdělání					
		základní vč. neukonče ného	střední vč. vyučení (bez maturity)	úplné střední s maturitou a vyšší odborné ¹	vysokoškol ské	bez vzdělání	nezjištěno
Počet obyvatel	4 570 520	808 234	1 244 038	1 596 584	747 968	20 089	153 607
v %	100,0	17,7	27,2	34,9	16,4	0,4	3,4
z toho							
česká národnost	31 547	3 984	9 216	10 323	7 703	24	297
v %	100,0	12,6	29,2	32,7	24,4	0,1	0,9

1 vč. nástavbového

V případě české národnostní menšiny nemělo občanství zásadnější vliv na vzdělanostní strukturu, protože váha občanů ČR ve skupině osob s českou národností není velká, hlavně ale jejich věková struktura nevykazuje výraznější disproporci, proto ani významněji nevychyluje strukturu dle vzdělání. Dokumentovat to lze např. na zastoupení vysokoškoláků, jejichž podíl byl nadprůměrný, nikoliv ale jako důsledek počtu pracujících občanů ČR (cizinců).

Ve skupině vysokoškoláků s českou národností bylo z hlediska státního občanství pouhých 13 % osob s občanstvím České republiky, 73 % připadlo na občany SR. Zajímavý je fakt, že více než třetinu tvořili nepracující důchodci (v celkové populaci Slovenska se na počtu vysokoškoláků podílí nepracující důchodci 12 %, v České republice je tento podíl 13 %).

ANALÝZA

Tab. 16: Osoby s českou národností a s vysokoškolským vzděláním podle státního občanství a ekonomické aktivity v SR k 21. 5. 2011

	Celkem	v tom podle ekonomické aktivity		
		pracující	nepracující důchodci	ostatní ¹
Osoby 15leté a starší s vysokoškolským vzděláním	7703	4487	2606	610
v tom podle občanství:				
Česká republika	991	646	212	133
Slovenská republika	5598	3219	1984	395
ostatní ²	1114	622	410	82
Podíly v %				
Osoby 15leté a starší s vysokoškolským vzděláním	100,0	58,3	33,8	7,9
v tom podle občanství:				
Česká republika	12,9	8,4	2,8	1,7
Slovenská republika	72,7	41,8	25,8	5,1
ostatní ²	14,5	8,1	5,3	1,1

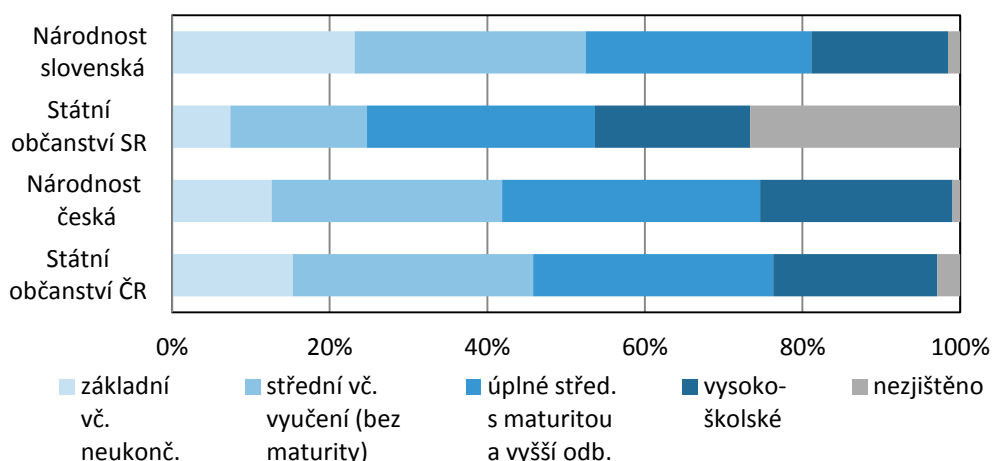
1 zahrnuje v celku 189 nezaměstnaných osob a 421 ekonomicky neaktivních

2 vč. dvojího občanství, nezjištěného a osob bez občanství

Vzájemné porovnání slovenské a české menšiny

Vzdělanostní struktura je ovlivněna různou měrou podílem nezjištěných hodnot vzdělání, který je extrémně vysoký ve skupině občanů SR a naopak minimální u osob s národností českou i u osob s národností slovenskou.

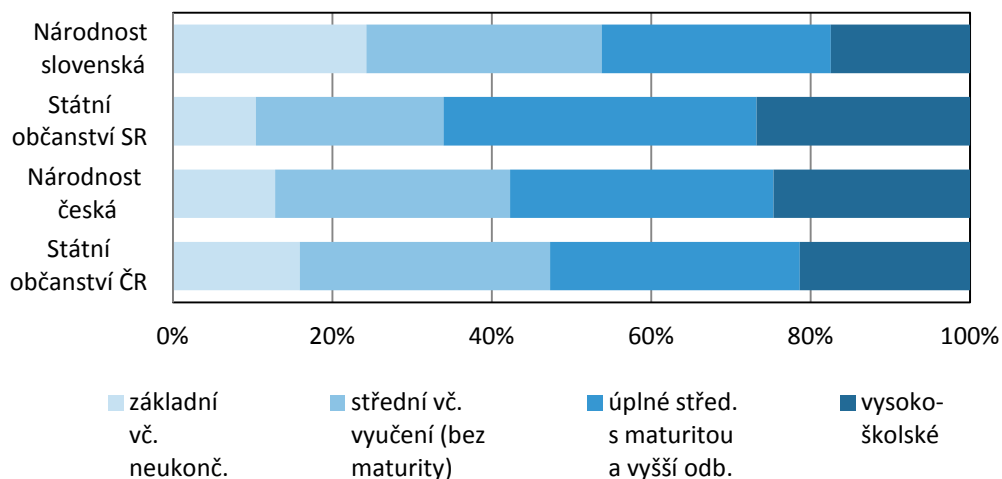
Graf 12: Vzdělanostní složení menšin z výsledků sčítání 2011



Při vyloučení nezjištěných hodnot se změní rozložení u občanů SR, posuny v proporcích ostatních menšin jsou zanedbatelné.

ANALÝZA

Graf 13: Vzdelanostní složení menšin (s vyloučením nezjištěného vzdělání) z výsledků sčítání 2011



Základním poznatkem ze struktury dle vzdělání je skutečnost, že všechny menšiny (jak podle občanství, tak podle národnosti) vykazují nadprůměrné podíly vysokoškoláků a – s výjimkou slovenské národnostní menšiny – podprůměrný podíl nejnižšího vzdělání, tj. základního nebo neukončeného vztaženo k populaci země, ve které menšiny žijí. Ze vzájemného srovnání menšin na základě zjištěných údajů vyplývá jednoznačně nepříznivější vzdelanostní struktura osob se slovenským státním občanstvím a dále osob s českou národností.

ANALÝZA

3.2.3 Struktura podle ekonomické aktivity

Slovenské státní občanství v ČR

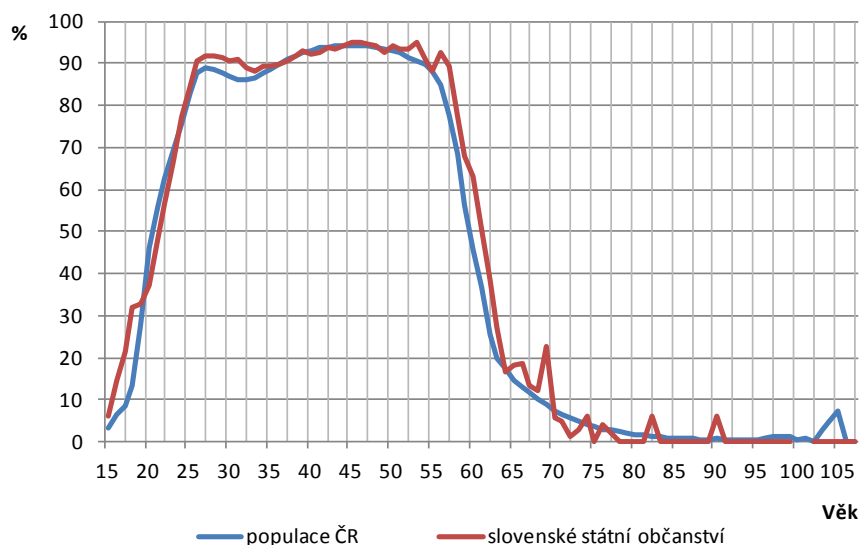
Vzhledem k věku a důvodu pobytu na území ČR není překvapivé, že podíl ekonomicky aktivních na celkovém počtu osob se slovenským občanstvím převyšuje celorepublikovou hodnotu a dosahuje téměř 55 %. Tento údaj je ale ovlivněn poměrně vysokou mírou nezjištěných údajů. Pokud se tedy vezmou v úvahu pouze zjištěné stavy ekonomické aktivity, jde až o tři čtvrtiny osob. Ti jsou z 91 % zaměstnaní. Obecná míra nezaměstnanosti (podíl nezaměstnaných na celkové pracovní síle) dosahuje tedy něco málo přes 8 %, což je mírně pod celorepublikovou hodnotou, která činí 9,8 %.

Ekonomicky neaktivní představují kolem 20 % osob se slovenským občanstvím.

Tab. 17: Struktura osob podle ekonomické aktivity v ČR k 26. 3. 2011

	Obyvatelstvo celkem	z toho podle ekonomické aktivity							
		ekonomicky aktivní	v tom					nezaměstnaní	ekonomicky neaktivní
			zaměstnaní	z toho					
				zaměstnanci, zaměstnavatelé, sam. činní, pomáhající	pracující důchodci	ženy na mateřské dovolené			
Počet obyvatel	10 436 560	5 080 573	4 580 714	4 177 797	227 956	95 709	499 859	4 784 923	
v %	100,0	48,7	43,9	40,0	2,2	0,9	4,8	45,8	
z toho									
státní občanství SR	82 251	45 192	41 550	38 138	246	2 050	3 642	15 725	
v %	100,0	54,9	50,5	46,4	0,3	2,5	4,4	19,1	
v % ze zjištěných údajů	x	74,2	68,2	62,6	0,4	3,4	6,0	25,8	

Graf 14: Podíl ekonomicky aktivních na celkovém počtu obyvatel se zjištěnou ekonomickou aktivitou podle věku v ČR k 26. 3. 2011



ANALÝZA

Při detailnějším pohledu na strukturu ekonomicky aktivních podle věku nejsou mezi celkovou populací České republiky a slovenskou menšinou výrazné rozdíly. O něco menší podíl ekonomicky aktivních občanů SR ve věkové skupině 20 - 25 let je dán zvýšeným podílem vysokoškolských studentů. Poté je již zastoupení ekonomicky aktivních osob na počtu obyvatel podobné, přičemž ve věku do 35 let a po 50. roce věku je u osob se slovenským občanstvím vyšší.

Drtivá většina osob se slovenským státním občanstvím pracuje v pozici zaměstnance (přes 85 %), v porovnání s hodnotou celé republiky je ale rozdíl patrný především v nízkém procentu (1,6 % oproti 12,9 %) osob pracujících jako podnikatel bez zaměstnanců (OSVČ), což může souviset jednak s komplikovaným získáváním živnostenského oprávnění pro výkon činnosti na území ČR pro cizince, ale také se vzdělanostní strukturou osob, zejména nadprůměrným podílem vysokoškoláků; jako OSVČ pracují častěji osoby s vyučením nebo osoby s úplným středním vzděláním, zatímco vysokoškoláci nacházejí uplatnění převážně právě v pozicích zaměstnanců v různých sférách ekonomické činnosti.

Skoro čtvrtina osob s občanstvím SR pracuje jako specialisté v různých oblastech. Dalšíh 16 % jako techničtí či odborní pracovníci. Mírně pod celorepublikovou hodnotou se drží podíly pracovníků ve službách, řemeslníků a opravářů či pomocných nekvalifikovaných dělníků.

V rámci odvětví ekonomických činností dominují dvě, v každém pracuje přes 8 % Slováků. Jedná se o výrobu motorových vozidel (koncentrace Slováků v Mladé Boleslavi viz kapitola o územním rozmístění) a zdravotní péči.

Slovenská národnost v ČR

Počty osob hlásících se ke slovenské národnosti v jednotlivých kategoriích ekonomické aktivity se v relativním vyjádření více podobají celorepublikovým hodnotám, než je tomu v případě osob se slovenským státním občanstvím. Svou roli v tom ale částečně hraje také nižší podíl nezjištěných údajů o ekonomické aktivitě.

Údaje o ekonomické aktivitě odpovídají starší věkové struktuře slovenské národnostní menšiny. Ekonomicky neaktivní tvoří zhruba 40 %, z velké části jsou to především nepracující důchodci. Z celkového počtu 58 567 ekonomicky neaktivních je 44 624 nepracujících důchodců.

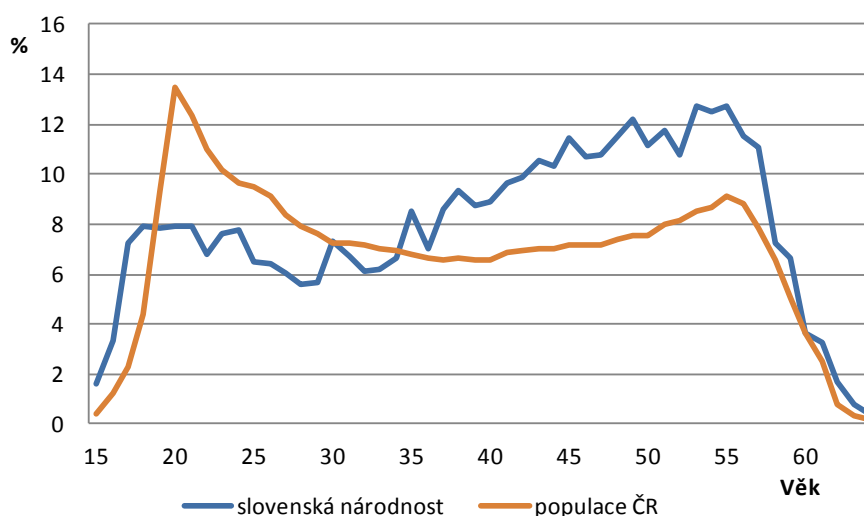
Tab. 18: Struktura osob podle ekonomické aktivity v ČR k 26. 3. 2011

	Obyvatelstvo celkem	z toho podle ekonomické aktivity						ekonomicky neaktivní
		ekonomicky aktivní	zaměstnaní	v tom z toho			nezaměstnaní	
				zaměstnanci, zaměstnavatelé, sam. činní, pomáhající	pracující důchodci	ženy na mateřské dovolené		
Počet obyvatel	10 436 560	5 080 573	4 580 714	4 177 797	227 956	95 709	499 859	4 784 923
v %	100,0	48,7	43,9	40,0	2,2	0,9	4,8	45,8
z toho								
národnost slovenská	147 152	83 044	74 121	66 928	4 048	2 036	8 923	58 567
v %	100,0	56,4	50,4	45,5	2,8	1,4	6,1	39,8
v % ze zjištěných údajů	x	58,6	52,3	47,3	2,9	1,4	6,3	41,4

ANALÝZA

Vyšší je podíl nezaměstnaných na celkovém počtu osob. Při detailnějším pohledu na podíl nezaměstnaných na celkovém počtu obyvatel podle věku je patrné, že za nepříznivými hodnotami stojí především nadprůměrné podíly nezaměstnaných ve vyšších věkových kategoriích (graf 15). Jedná se o skupinu osob s českým státním občanstvím koncentrovanou v oblastech nejvyšší nezaměstnanosti, dříve průmyslových regionech.

Graf 15: Podíl nezaměstnaných na celkovém počtu obyvatel podle věku v ČR k 26. 3. 2011


České státní občanství v SR

Struktura osob s českým státním občanstvím žijících na Slovensku podle ekonomické aktivity se zásadně neodlišuje od struktury majoritní společnosti. Z celkového počtu 6 925 osob představují ekonomicky aktivní zhruba polovinu. Také podíly zaměstnaných a nezaměstnaných se blíží celorepublikovým hodnotám.

Tab. 19: Struktura osob podle ekonomické aktivity v SR k 21. 5. 2011

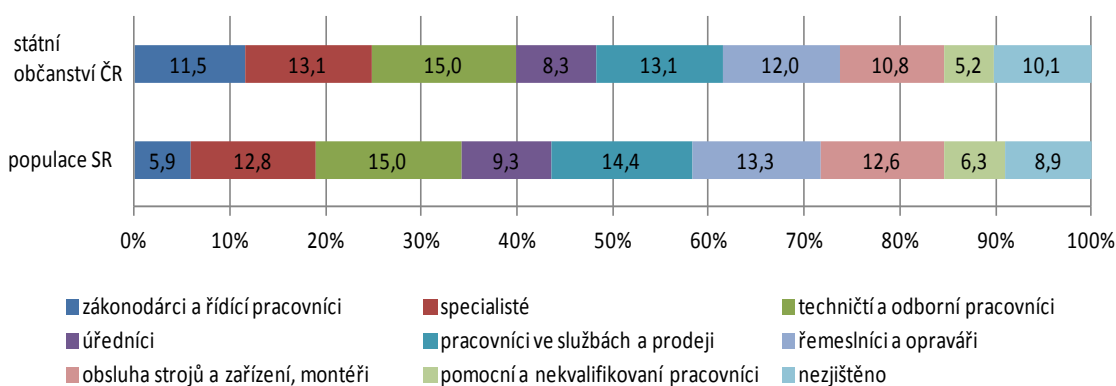
Státní občanství	Obyvatelstvo celkem	z toho podle ekonomické aktivity						ekonomicky neaktivní
		ekonomicky aktivní	zaměstnaní	z toho			nezaměstnaní	
				zaměstnanci, zaměstnavatelé, sam. činní, pomáhající	pracující důchodci	ženy na mateřské dovolené		
Počet obyvatel	5 397 036	2 630 052	2 186 967	2 060 216	100 273	26 478	443 085	2 507 117
v %	100,0	48,7	40,5	38,2	1,9	0,5	8,2	45,8
z toho státní občanství ČR	6 925	3 512	2 949	2 636	230	83	563	3 100
v %	100,0	50,7	42,6	38,1	3,3	1,2	8,1	44,0
v % ze zjištěných údajů	x	53,1	44,6	39,9	3,5	1,3	8,5	46,9

ANALÝZA

Většina zaměstnaných (66,5 %) pracuje v pozici zaměstnance, jako OSVČ pak 15 % a necelých 6 % jako podnikatelé se zaměstnanci.

Jak ukazuje graf 16 ani z hlediska zaměstnání se struktura osob s českou státní příslušností příliš neliší od hodnot za celou slovenskou populaci. Větší rozdíl je patrný pouze v kategorii zákonodárci a řídicí pracovníci, na těchto postech pracuje v procentuálním vyjádření dvakrát více osob s českým občanstvím než obecně v SR. Zaměstnaní občané ČR nejčastěji pracují v oblasti zdravotní péče, maloobchodu a vzdělání.

Graf 16: Zaměstnaní podle hlavních skupin zaměstnání v SR k 21. 5. 2011 ¹



¹ v grafu nejsou zahrnuta zaměstnání, jejichž podíl na celkovém počtu zaměstnaných nepřekračuje 1 %

Česká národnost v SR

V případě struktury české národnosti v SR podle ekonomické aktivity se velmi zásadně projevila starší věková struktura. Počet ekonomicky neaktivních převýšil o téměř 2 tisíce počet ekonomicky aktivních, přičemž více než tři čtvrtiny ekonomicky neaktivních tvoří nepracující důchodci. Oproti tomu děti do 16 let (slovenské sčítání tuto kategorii samostatně identifikuje v rámci ekonomické aktivity) tvoří jen 12,5 % ekonomicky neaktivních.

Ve srovnání s celostátními údaji vychází příznivěji poměr mezi zaměstnanými a nezaměstnanými. Zatímco ve slovenské populaci připadá na 100 zaměstnaných 20 nezaměstnaných, v české národnostní menšině je to o 7 nezaměstnaných méně.

ANALÝZA

Tab. 20: Struktura osob podle ekonomické aktivity v SR k 21. 5. 2011

Státní občanství	Obyvatelstvo celkem	z toho podle ekonomické aktivity							
		ekonomicky aktivní	zaměstnaní	v tom				nezaměstnaní	ekonomicky neaktivní
				z toho					
				zaměstnanci, zaměstnavatelé, sam. činní, pomáhající	pracující důchodci	ženy na mateřské dovolené			
Počet obyvatel	5 397 036	2 630 052	2 186 967	2 060 216	100 273	26 478	443 085	2 507 117	
v %	100,0	48,7	40,5	38,2	1,9	0,5	8,2	45,8	
z toho									
národnost česká	33 668	15 896	13 854	11 982	1 726	146	2 042	17 436	
v %	100,0	47,2	41,1	35,6	5,1	0,4	6,1	51,8	
v % ze zjištěných údajů	x	47,7	41,6	35,9	5,2	0,4	6,1	52,3	

Nejčastěji pracují osoby deklarující českou národnost jako zaměstnanci, jsou zaměstnaní jako specialisté.

Vzájemné porovnání české a slovenské menšiny

Rozdíly, které lze mezi českou a slovenskou menšinou pozorovat, vyplývají především z odlišné věkové struktury a rozdílných důvodů pobytu na území.

Ve slovenské menšině jak z hlediska státního občanství, tak z hlediska národnosti představují ekonomicky aktivní více než polovinu populace, což je v porovnání s hodnotami za celou Českou republiku nadprůměr. Česká menšina na Slovensku vykazuje hodnoty nižší. V případě české národnosti dokonce převýšil počet ekonomicky neaktivních (především nepracující důchodci). Shodně pak osoby obou menšin pracují většinou jako zaměstnanci spíše na vyšších pracovních pozicích.

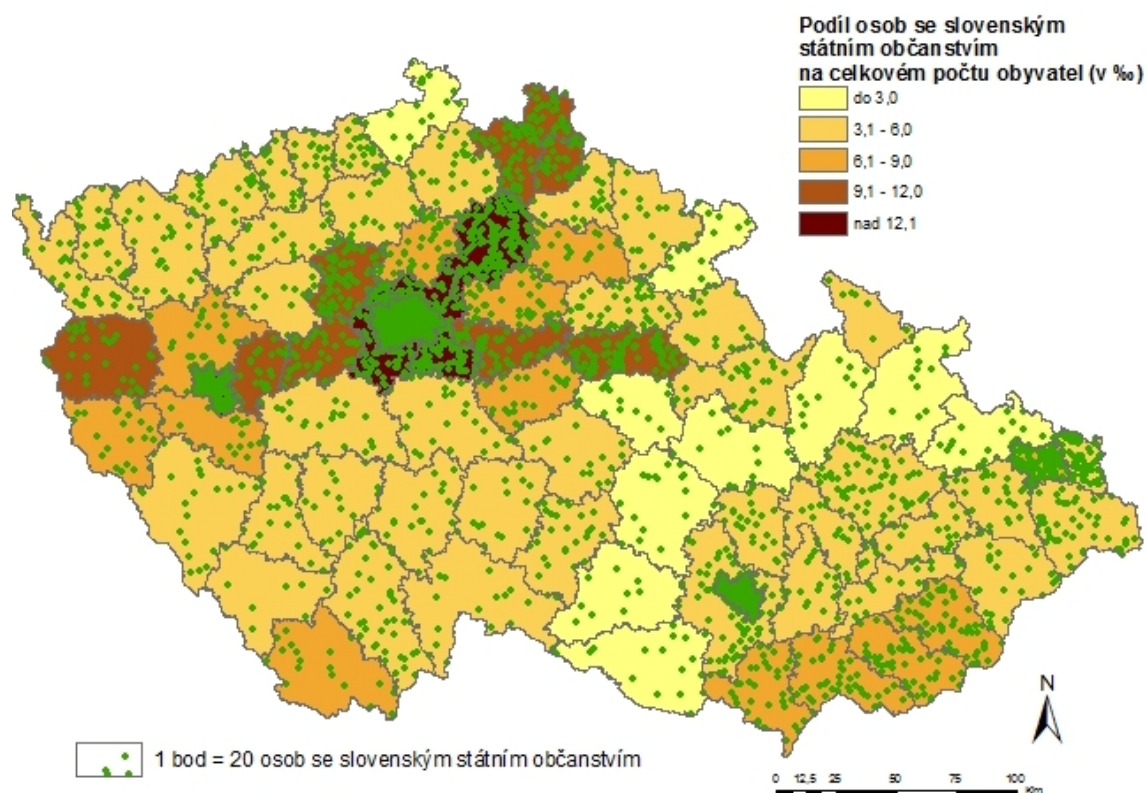
ANALÝZA

3.2.4 Regionální rozmístění

Slovenské státní občanství v ČR

Rozmístění osob se slovenským státním občanstvím je v rámci České republiky nerovnoměrné. Patrná je především koncentrace v okresech s velkými městy. V okresech Prahy, Brna a Plzně obvykle bydlí 48,5 % z celkového počtu obyvatel se slovenským státním občanstvím. Rozmístění odpovídá účelu pobytu těchto osob na území. Jde o oblasti s největšími pracovními možnostmi a současně sídla vysokých škol.

Graf 17: Osoby se slovenským státním občanstvím v okresech České republiky k 26. 3. 2011



Suverénně nejvíce slovenských občanů žilo v Praze a to 22 578 a tvořilo tak 1,8 % obyvatelstva hlavního města. Co do početnosti slovenské menšiny následovala města Brno a Plzeň, kde už ale počet Slováků nepřekročil hodnotu 6 tisíc.

Ve městech nad 50 tisíc obyvatel žilo k datu sčítání 50 % Slováků, zatímco bez ohledu na státní občanství zde bylo koncentrováno pouze 30 % populace České republiky. Výjimkou co do velikosti je obec Mladá Boleslav, kde ze 44 303 obvykle bydlících bylo 2 507 se slovenským státním občanstvím, což představuje 5,7 % populace obce. Zvýšená koncentrace Slováků v Mladé Boleslavi souvisí s pracovními možnostmi, které poskytuje místní automobilový

ANALÝZA

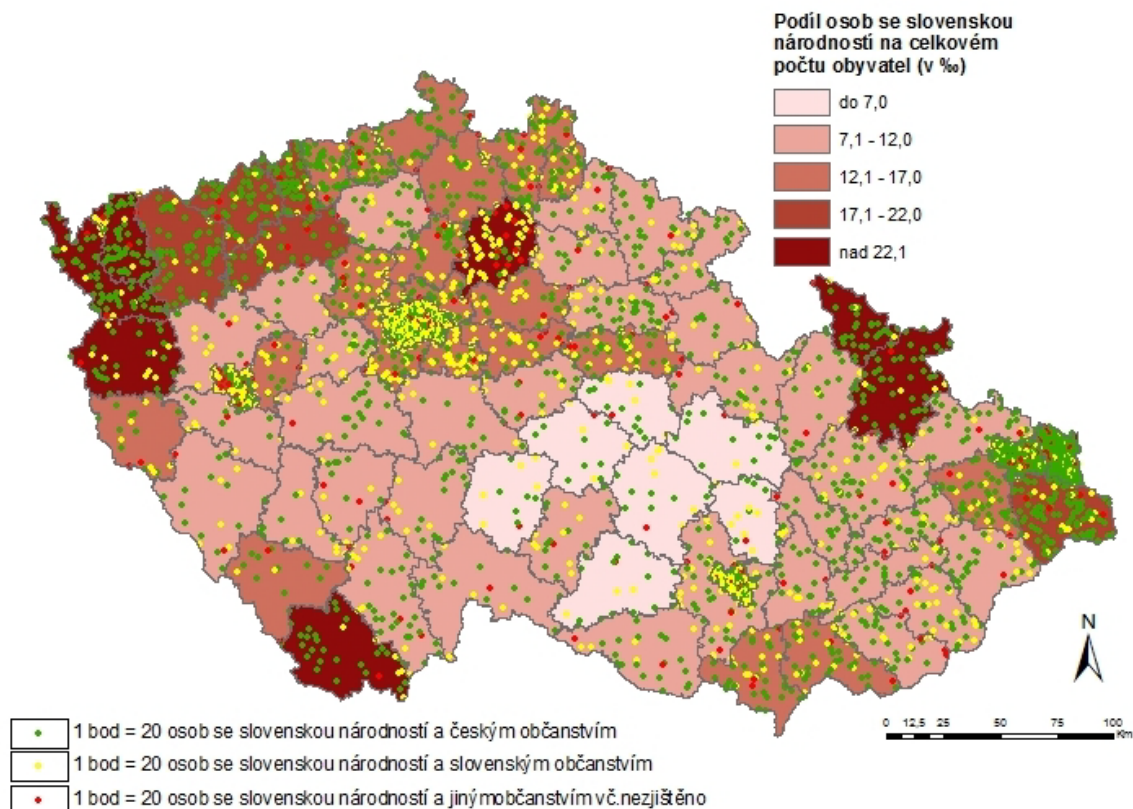
průmysl. Absolutně nejnižší počet osob se slovenským státním občanstvím žil v okresech Jeseník, Prachatice, Třebíč, Svitavy či Bruntál, kde nepřesáhl hodnotu 270. V současnosti nejsou tyto okresy pro slovenské občany přicházející do České republiky většinou za prací či studiem atraktivní.

Slovenská národnost v ČR

Rozmístění slovenské národnostní menšiny bylo o něco rovnoměrnější než rozmístění osob se slovenskou státní příslušností. Protože se ale z části jednalo o stejné osoby, koncentrace ve velkých městech byla obdobná.

Největší rozdíly mezi osobami se slovenskou národností a osobami se slovenským občanstvím jsou v koncentraci osob se slovenskou národností v dříve průmyslově silných obcích Ostravska, Karvinska, Frýdecko-Místecka a severozápadních Čech (Sokolov, Chomutov, Cheb, Karlovy Vary). Mírně nadprůměrné jsou také počty v příhraničních okresech se Slovenskem na jižní Moravě.

Graf 18: Osoby se slovenskou národností v okresech České republiky k 26. 3. 2011



Také územní rozmístění slovenských menšin definované pomocí státního občanství a národnosti potvrzuje základní rozdíl mezi těmito skupinami. Zatímco osoby se slovenskou státní příslušností pobývají na našem území především z ekonomických či studijních důvodů a koncentrují se tak převážně v oblastech s nejlepšími podmínkami, část osob se slovenskou

ANALÝZA

národností (a českým občanstvím) zůstává žít v oblastech, do kterých se přistěhovaly v době své ekonomické produktivity (za stejným účelem – pracovním). V těchto oblastech se jedná o starší věkové kategorie. Velmi výrazný rozdíl v přítomnosti slovenské menšiny vykázaly okresy Jeseník a Bruntál, kde téměř všichni občané deklarující slovenskou národnost mají české státní občanství.

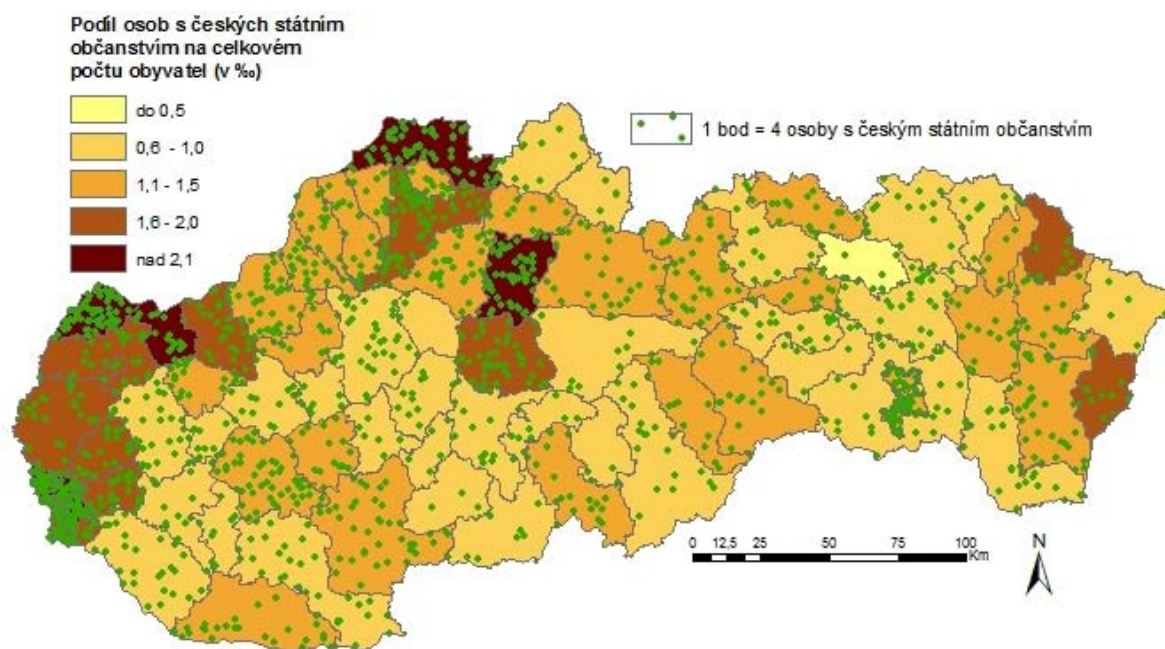
Také v případě územního rozmístění se tak projevila nehomogenita slovenské národnostní menšiny podle státního občanství.

České státní občanství v SR

Rozmístění obyvatel s českým státním občanstvím trvale pobývajících na Slovensku je poměrně rovnoměrné. Zvýšená koncentrace v západní části republiky souvisí s blízkostí českých hranic a také vyspělostí regionů. Nejpočetnější je česká menšina v okrese Žilina, okresech Bratislava, příhraničních okresech Skalica a Čadca a v okresech jednotlivých krajských měst např. Banská Bystrica, Nitra nebo Trenčín. Ve východní části republiky především v okrese Prešov. Nejnižší počet občanů ČR se pak vyskytoval v menších okresech středního a východního Slovenska Poltár, Bánská Štiavnica či Krupina.

Vzhledem k malé početnosti české menšiny nepředstavuje ani v jednom okrese tato menšina významnější podíl na celkovém počtu obyvatel. Nejvyšší relativní hodnotu dosahuje v okrese Skalica, a to 5,2 osoby s českou státní příslušností na 1000 obyvatel. V 71 ze 79 okresů nepřesáhla relativní hodnota 2 osoby na 1000 obyvatel.

Graf 19: Osoby s českým státním občanstvím v okresech Slovenské republiky k 21. 5. 2011



ANALÝZA

Česká národnost v SR

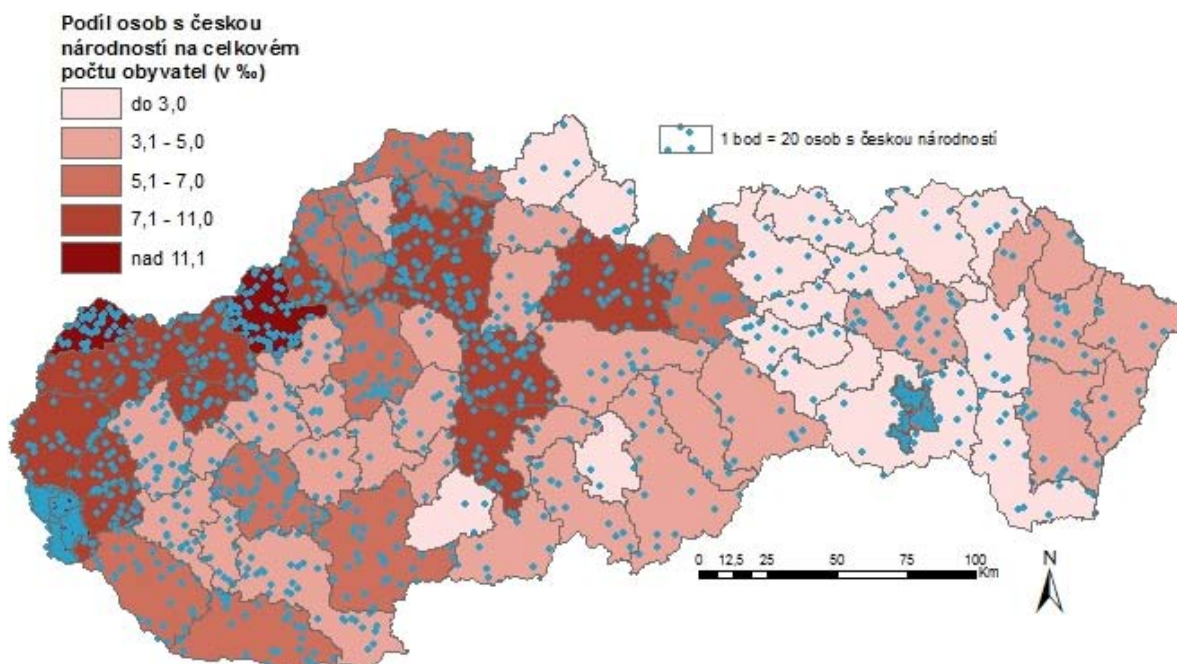
Česká národnostní menšina je početnější, proto se také podíl osob s českou národností na celkovém počtu osob pohybuje mezi minimem 1,8 (okres Námestovo na severu Žilinského kraje) a maximem 18,5 ‰ (shodně okresy Skalica a Bratislava I) na 1000 obyvatel okresu. Také v ostatních okresech Bratislavy (II. – IV.) přesáhl podíl osob 1 ‰.

Nejméně se pak osoby s českou národností podílí na počtu obyvatel ve východní části Slovenska (okresy Prešovského kraje – Sabinov, Levoča, Bardejov).

Absolutní počty osob hlásících se k české národnosti se pohybují v rozmezí od 49 do 1590 v okrese. Z celkového počtu 33 668 osob s českou národností žilo 18,5 % v okresech Bratislavy, dalších 23 % v okresech zbývajících krajských měst. Nejpočetnější menšina v jiném než krajském městě žije v obci Martin v Žilinském kraji.

K okresům s minimálními počty osob s českou národností patří východoslovenský okres Medzilaborce a středoslovenské Krupina a Banská Štiavnica.

Graf 20: Osoby s českou národností v okresech Slovenské republiky k 21. 5. 2011



Jak podle státního občanství, tak podle národnosti vykazují obě skupiny velmi podobné rozmístění s centry ve velkých městech a vyšší koncentrací v západní polovině Slovenska, s největší intenzitou u hranic s Českou republikou.

ANALÝZA

Závěry

Česká i Slovenská republika patří v rámci Evropy ke státům s nižším podílem cizinců. V České republice představovali 4 % celkové populace, na Slovensku pouhé 0,5 % s tím, že vzhledem k vyšší míře nezjištěných údajů je tento podíl pravděpodobně podhodnocen.

V obou republikách v roce 2011 platilo, že **menšiny podle státního občanství (tj. cizinci) byly početně výrazně menší než národnostní menšiny**. V České republice k 26. 3. 2011 žilo 82 251 občanů SR a 147 152 osob se slovenskou národností. Ve Slovenské republice k 21. 5. 2011 žilo 6 925 občanů ČR a 33 668 osob s českou národností (vč. národnosti moravské a slezské).

Váha české resp. slovenské menšiny v celkové populaci státu, ve kterém žijí, nebyla ani v jedné republice významná. Občané Slovenska tvořili sice pětinu všech cizinců obvykle bydlících v České republice a byli druhou nejpočetnější skupinou po Ukrajincích, v celkovém počtu obyvatel ale představovali pouze 0,8 %. Slovenská národnostní menšina se podílela na celkovém počtu obyvatel ČR 1,4 %. Občané České republiky byli nejpočetnější skupinou cizinců na Slovensku (každý čtvrtý cizinec trvale bydlící ve Slovenské republice byl občanem ČR), přesto ale jejich podíl na počtu obyvatel činil pouze 0,1 %. Osoby s národností českou tvořily 0,6 % obyvatel Slovenska.

Zásadní charakteristikou menšin byla věková struktura, která ovlivňovala jak složení podle rodinného stavu, tak zejména vzdělanostní strukturu a úroveň ekonomické aktivity. Národnostní menšiny se liší věkovým složením od menšin podle občanství, přičemž v obou republikách se **národnostní menšiny blíží věkovým složením celé populaci státu**, ve kterém žijí. Platí přitom, že národnostní menšiny jsou „starší“. **Menšiny podle státního občanství** ve srovnání s národnostní menšinou **vykazují vyšší podíly osob v produktivním věku**, což dokumentuje fakt, že důvody pobytu v jiné zemi jsou často ekonomické nebo studijní. Současně jsou ale mezi Čechy a Slováky výrazné rozdíly. Občané SR mají minimální zastoupení osob v poproduktivním věku a značnou převahu produktivní složky. Tuto skupinu tvoří většinou osoby, které přišly do České republiky za prací nebo studovat. Ve skupině občanů ČR tvoří pracovní migrace rovněž většinu, ale nezanedbatelnou část (téměř pětinu) představují i osoby v poproduktivním věku.

Vzdělanostní struktura (s vyloučením vlivu nezjištěného vzdělání) všech menšin (jak podle občanství, tak podle národnosti) vykazuje nadprůměrné podíly vysokoškoláků a – s výjimkou slovenské národnostní menšiny – podprůměrný podíl nejnižšího základního nebo neukončeného vzdělání vztaheno k populaci země, ve které menšiny žijí. Jednoznačně **nejpříznivější vzdělanostní složení mají osoby se slovenským státním občanstvím**.

Podle ekonomického statusu osob se výrazněji odlišovaly **slovenské menšiny** (jak podle národnosti, tak podle občanství), které **vykázaly vyšší podíly ekonomicky aktivních osob, zejména pak zaměstnaných** a to jak při porovnání s celorepublikovými hodnotami, tak při porovnání s menšinami českými. Vzhledem k příznivé vzdělanostní struktuře vykonávaly - zejména osoby s občanstvím druhého státu – často vysoce kvalifikované práce v pozici specialistů.

Menšiny definované občanstvím jsou územně koncentrovány především do velkých měst případně lokalit s pracovními příležitostmi nebo vysokými školami. **Rozmístění národnostních**

ANALÝZA

menšin je ovlivněno částečně i historicky, např. v oblastech podél hranice mezi oběma státy.

V souhrnu lze konstatovat, že se **menšiny podle občanství i podle národnosti svým složením a charakteristikami odlišují**. Důvodem byl především rozdílný vývoj v období po rozpadu federativního státu. Zásadní vliv mají menšiny podle státního občanství. Ačkoliv jsou početně menší, ovlivňují i národnostní menšiny, protože jsou z velké části jejich součástí. Právě menšiny podle občanství vykazují v obou republikách ve většině hodnocených charakteristik zásadní odlišnosti.