



národní
úložiště
šedé
literatury

Obyvatelstvo podle způsobu bydlení

Český statistický úřad
2014

Dostupný z <http://www.nusl.cz/ntk/nusl-204160>

Dílo je chráněno podle autorského zákona č. 121/2000 Sb.

Tento dokument byl stažen z Národního úložiště šedé literatury (NUŠL).

Datum stažení: 26.05.2024

Další dokumenty můžete najít prostřednictvím vyhledávacího rozhraní nusl.cz .

Sčítání lidu, domů a bytů
Kód publikace: 170221-14

OBYVATELSTVO PODLE ZPŮSOBU BYDLENÍ

Kontakt:
Ing. Štěpánka Morávková
Odbor statistiky obyvatelstva
Tel.: 274 052 876
E-mail: stepanka.moravkova@czso.cz

Obsah

1. Metodika zjišťování způsobu bydlení
2. Struktura obyvatel podle způsobu bydlení v období 1991 - 2011
3. Osoby bydlící v bytech
4. Osoby bydlící v zařízeních
 - 4.1 Zařízení pro seniory
 - 4.2 Ubytovny
 - 4.3 Ubytovací zařízení v obytných domech
5. Osoby bydlící mimo byty a zařízení (nouzové bydlení)
 - 5.1 Osoby bydlící v rekreační chatě nebo chalupě
 - 5.2 Osoby bydlící v domech mimo byty
 - 5.3 Osoby bydlící v nouzových objektech vč. mobilních
6. Bezdomovci
7. Bydlení cizinců
8. Závěr

Tabulková příloha

- Tab. 1 Obyvatelstvo podle způsobu bydlení a podle pohlaví a věku k 26. 3. 2011
- Tab. 2 Obyvatelstvo podle způsobu bydlení a podle pohlaví a rodinného stavu k 26. 3. 2011
- Tab. 3 Obyvatelstvo podle způsobu bydlení a podle pohlaví a nejvyššího ukončeného vzdělání k 26. 3. 2011
- Tab. 4 Obyvatelstvo podle způsobu bydlení a podle pohlaví a ekonomické aktivity k 26. 3. 2011
- Tab. 5 Zaměstnaní podle způsobu bydlení a podle pohlaví a postavení v zaměstnání k 26. 3. 2011
- Tab. 6 Zaměstnaní podle způsobu bydlení a podle pohlaví a nejvyššího ukončeného vzdělání k 26. 3. 2011
- Tab. 7 Nezaměstnaní podle způsobu bydlení a podle pohlaví a nejvyššího ukončeného vzdělání k 26. 3. 2011

1. Metodika zjišťování způsobu bydlení

Způsob bydlení je kombinací informací zjištěných konkrétní otázkou na sčítacím formuláři a odvozených ze zkonstruovaného čísla bytu v případech, kdy způsob bydlení identifikoval sčítací komisař při distribuci sčítacích formulářů. V rámci samostatné otázky na bytovém listu ve sčítání 2001 a 2011 se rozlišoval způsob bydlení bytové domácnosti – a to byt, rekreační chata, nouzové obydlí, mobilní obydlí a v roce 2011 navíc ještě i ubytovací zařízení (pro rodiny v zařízení).

Metodická změna konceptu bydlícího obyvatelstva z trvale bydlících na obvykle bydlící ovlivnila podstatným způsobem datové výstupy o způsobu bydlení. Byly to zejména:

- Podmínka obvyklého pobytu v zařízení změnila počty i strukturu osob v zařízeních. Na rozdíl od předchozích sčítání nebyl důležitý fakt, zda má osoba na adrese zařízení i své trvalé bydliště, ale rozhodující byla skutečnost, zda v daném objektu skutečně dlouhodobě bydlí (zda splňuje podmínky pro obvyklý pobyt). V předchozích sčítáních zařízení většinou plnila úlohu pouze místa sečtení. I když v nich žily osoby dlouhodobě, pokud měly trvalé bydliště na jiné adrese, byly v rámci zpracování na tyto evidenční adresy přeřazeny.
- Podle nové (mezinárodní) metodiky se místem obvyklého pobytu mohly stát (a staly) i studentské vysokoškolské koleje nebo věznice.
- Obvyklý pobyt umožnil kvantifikovat bezdomovce – jejich místem obvyklého pobytu se stalo místo sečtení. V předchozích sčítáních byli zařazeni vždy podle trvalého bydliště, přestože se v něm nezdržovali.
- Obydlenost bytů a složení bytových domácností se více přiblížilo realitě. V případech pronajatých bytů a v případech faktických soužití, kdy uživatelé bytů resp. partneři měli odlišné trvalé bydliště nebyla v přechozích sčítáních realita respektována.

Metodické změny sčítání 2011 byly pro způsob bydlení osob natolik zásadní, že srovnání vývoje spíše charakterizuje intenzitu této metodické změny než skutečný vývoj, takže hodnocení změn v absolutním vyjádření není zcela vypovídající.

Každá osoba, která splňovala podmínky algoritmu odvození obvyklého pobytu (deklarovala faktické bydliště na území ČR, měla na území republiky trvalý pobyt nebo zde pobývala alespoň jeden rok) byla podle dostupných informací z bytového listu zařazena do výsledků sčítání podle způsobu bydlení. Výjimky byly dvě. Bezdomovci ani jednotlivé osoby v zařízeních žádný bytový list nevyplňovali, protože jejich způsob bydlení neumožňoval vytvořit bytovou domácnost v pravém slova smyslu. Tyto osoby byly identifikovány pouze pomocí speciálního číselného intervalu v čísle bytu na jejich sčítacím listu osoby. Tato informace se v rámci zpracování transformovala do údaje o způsobu bydlení.

Ve finálních výsledcích byly v roce 2011 osoby rozděleny na osoby bydlící v bytě, mimo byty, v zařízeních v rodinách, v zařízeních jako jednotlivci a bezdomovce.

2. Struktura obyvatel podle způsobu bydlení v období 1991 - 2011

V základním členění obyvatel podle způsobu bydlení tvoří majoritní skupinu osoby bydlící v bytech. V delším časovém horizontu se měnily podíly osob v zařízeních příp. podíly osob bydlících nouzově, přičemž některé změny nejsou důsledkem objektivních procesů změn způsobu bydlení, ale byly vyvolány do určité míry změnou metodiky nebo způsobu získání informací.

Tab. č. 1 Vývoj počtu obyvatel podle způsobu bydlení v letech 1991 - 2011¹⁾

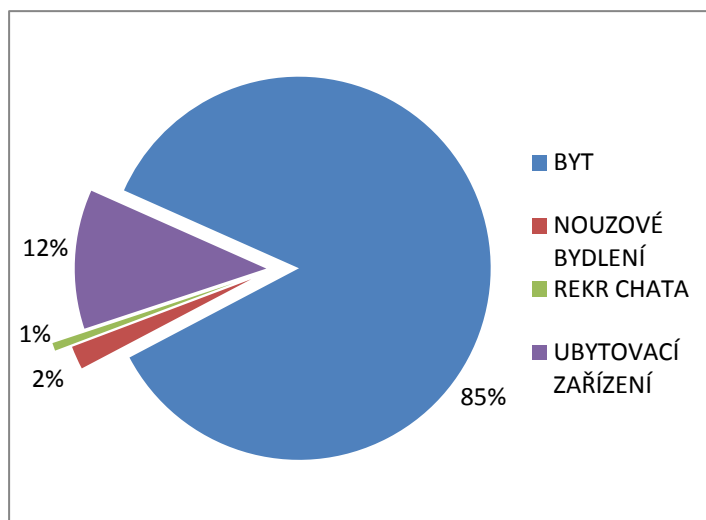
	Obyvatelstvo celkem			Index v %		
	1991	2001	2011	2001/1991	2011/2001	2011/1991
Bydlící osoby v domech celkem	10 297 322	10 214 087	10 370 107	99,2	101,5	100,7
v bytech ²⁾	10 238 057	10 101 302	10 144 961	98,7	100,4	99,1
v zařízeních	54 872	71 181	192 738	129,7	270,8	351,3
ostatní	4 393	41 604	32 408	947,1	77,9	737,7
Bydlící osoby mimo bytový fond	8 046	15 973	54 957	198,5	344,1	683,0
v tom:						
v mobilním obydlí	41	222	925	541,5	416,7	2256,1
v nouzovém obydlí	4 723	3 232	16 834	68,4	520,9	356,4
v rekreační chatě, chalupě	3 282	12 519	35 480	381,4	283,4	1081,0
v zařízeních	.	.	1 718	x	x	x
Bezdomovci	.	.	11 496	x	x	x

¹⁾ v letech 1991 a 2001 trvale bydlící osoby, v roce 2011 obvykle bydlící osoby

²⁾ v roce 1991 v obyvatelstvu v bytech zahrnuti i osoby dočasně přítomné z důvodu zaměstnání, studia nebo učení

V období mezi sčítáními 2001 a 2011 v absolutním vyjádření mírně vzrostl počet osob v bytech. Ve stejném období se významně zvýšil počet osob v zařízeních a ještě dynamičtější byl vývoj počtu osob mimo bytový fond.

Graf č. 1 Osoby doplněné z administrativního zdroje podle způsobu bydlení k 26. 3. 2011



V případě bydlení osob mimo byty ale růst neodráží zcela reálný vývoj; výsledky jsou ovlivněny osobami, které nebyly sečteny pomocí sčítacích formulářů, ale byly doplněny z administrativního zdroje. Celkem bylo do sčítání zařazeno tímto způsobem 354,3 tisíc osob, u kterých byl způsob bydlení odvozen podle adresy jejich trvalého pobytu, (která se stala i adresou obvyklého pobytu) a podle druhu domu.

Zhruba 85 % osob doplněných z registru bylo na dané adrese zařazeno do bytů. Pro necelá 2 % (7 tis. osob) se nepodařilo na adrese najít odpovídající bydlení a zůstaly jako nouzově bydlící. Do zařízení bylo

zařazeno téměř 12 % doplněných osob (41,6 tis. osob). Vzátaženo k celkovému počtu osob v zařízeních to znamená, že více než pětina osob v tomto způsobu bydlení byla doplněna z registru a nebyla tedy fyzicky v daných objektech sečtena.

Nejpočetnější skupinu obyvatel tvoří dlouhodobě osoby bydlící v bytě. Jejich podíl na počtu obyvatel sice klesal, ale pouze v desetínách procentního bodu. V absolutním vyjádření počty osob v bytech v delším časovém období kolísaly; mezi sčítáními 1991 - 2001 počty osob v bytech klesly a v období 2001 - 2011 opět vzrostly. Změna mezi sčítáními 2001 a 2011 byla do určité míry ovlivněna i změnou konceptu bydlícího obyvatelstva z trvale bydlícího (2001) na obvykle bydlící (2011). Míru změny nelze ale v případě bytů přesně kvantifikovat, protože informace o obydlenosti bytu byla k dispozici jen podle obvykle bydlících osob. Určitou orientaci mohou poskytnout údaje o shodě adresy místa obvyklého pobytu a místa trvalého pobytu osoby. Z celkového počtu osob v bytech 89,7 % mělo shodu v obou adresách, 0,3 % osob mělo pouze obvyklý pobyt a desetina měla rozdílné obvyklé a trvalé bydliště.

Charakteristiky osob bydlících v bytě se – vzhledem k absolutním počtům – takřka rovnají charakteristikám populace celkem. Charakteristiky osob v zařízeních vykazují specifické rysy ovlivněné výrazně typem zařízení, proto skupina osob bydlících v zařízení je velmi různorodá zejména z hlediska věku, pohlaví a ekonomické aktivity. Ani osoby bydlící nouzově netvoří kompaktní celek - charakteristiky osob bydlících v rekreačních chatách jsou zcela jiné než osob bydlících v nouzových objektech nebo osob mimo byty v domech. Vzhledem k nesouměřitelnosti souborů jednotlivých způsobů bydlení v absolutním vyjádření a také s ohledem na jejich vnitřní různorodou skladbu, nemá praktický význam jejich vzájemné porovnávání. Souhrnné absolutní údaje podle jednotlivých způsobů bydlení jsou proto pouze součástí tabulkové přílohy (viz tabulky č. 1 – 7).

Způsob bydlení měl při sčítání 2011 vazbu výlučně na adresu obvyklého bydliště. Podle místa obvyklého pobytu byly osoby zařazeny do domácnosti, bytu nebo jiného způsobu bydlení. K dispozici mělo ale sčítání 2011 i adresu trvalého pobytu resp. dlouhodobého pobytu cizince (dále jen „trvalý pobyt“), která se přímo prostřednictvím sčítacího formuláře nezjišťovala, ale byla přebírána z administrativního zdroje – z Informačního systému evidence obyvatel. Oba typy adres umožnily vyhodnotit míru shody resp. rozdíly mezi obvyklým a trvalým pobytem a umožnily i identifikovat případy osob s adresou trvalého bydliště na ohlašovně pobytu.

Počet obvykle bydlících osob činil k datu sčítání 10 436 560 osob, z nich 99,5 % mělo na území republiky i trvalý pobyt. Zcela shodnou adresu obvyklého i trvalého pobytu mělo 9 244 466 osob, tj. 88,6 % obvykle bydlících obyvatel.

Existence adresy obvyklého nebo trvalého bydliště se transformovala při zpracování také do údajů o typu pobytu, kde bylo rozlišeno, zda má osoba pouze obvyklý nebo obvyklý i trvalý pobyt na území republiky. Osob pouze s obvyklým pobytem bylo 50 444, přitom 48 666 z nich byli cizinci.

Tab. č. 2 Obyvatelstvo obvykle bydlící podle typu pobytu a způsobu bydlení k 26. 3. 2011

Způsob bydlení	Obvykle bydlící obyvatelstvo celkem	Typ pobytu		Struktura podle pobytu v %	
		jen obvyklý	obvyklý i trvalý	jen obvyklý	obvyklý i trvalý
Obyvatelstvo celkem	10 436 560	50 444	10 386 116	0,5	99,5
v tom způsob bydlení:					
byt	10 144 961	30 444	10 114 517	0,3	99,7
mobilní obydlí	925	113	812	12,2	87, 8
nouzové obydlí	49 242	3 403	45 839	6,9	93,1
rekreační chata	35 480	94	35 386	0,3	99,7
ubytovací zařízení-rodiny	8 407	141	8 266	1,7	98,3
ubytovací zařízení-jednotlivci	186 049	16 051	169 998	8,6	91,4
bezdomovci	11 496	198	11 298	1,7	98,3

Adresa trvalého pobytu byla doplněna u 10 490 609 osob. Z nich více než 2 % měla adresu trvalého bydliště na ohlašovně pobytu. Adresa trvalého pobytu byla jedním ze vstupů do algoritmu odvození místa obvyklého pobytu. Přestože algoritmus neumožňoval adresu trvalého pobytu na ohlašovně transformovat na adresu obvyklého pobytu (zejména proto, že je logické, že na ohlašovně nikdo obvykle bydlet nemůže), některé kombinace vstupů adresu ohlašovny jako adresu obvyklého pobytu nevyloučily. Především to byly případy, kdy osoba sečtená prostřednictvím formuláře mimo své trvalé bydliště adresu ohlašovny uvedla jako své faktické bydliště v rozhodný okamžik. V definitivních výsledcích podle obvyklého pobytu bylo tedy necelých 19 tisíc osob (0,2 %) z počtu obyvatel s obvyklým pobytem, kterým adresa ohlašovny zůstala jako obvyklé bydliště. Vzhledem k tomu, že jde o administrativní resp. provozní budovu, jsou tyto osoby zařazeny do bydlení mimo byty a zařízení.

Institut trvalého pobytu na adrese sídla ohlašovny měl v době vzniku příslušného zákona řešit výjimečné případy. Časem ale převládly případy zrušených trvalých pobytů ve správním řízení obcí, a to nejen z oprávněných důvodů (např. proto, že objekt byl zbourán), ale zejména na základě řízení o zrušení trvalého pobytu na návrh oprávněné osoby. Řada případů s trvalým pobytem na ohlašovně měla a má i spekulativní charakter (vyhýbání se exekucím).

Tab. č. 3 Počty obvykle bydlících obyvatel krajů k 26. 3. 2011

Kraje	Počet obyvatel s obvyklým pobytem	z nich s adresou trvalého pobytu na ohlašovně	
		abs.	%
Česká republika	10 436 560	18 733	0,18
Hl.m. Praha	1 268 796	1355	0,11
Středočeský kraj	1 289 211	2668	0,21
Jihočeský kraj	628 336	1593	0,25
Plzeňský kraj	570 401	1027	0,18
Karlovarský kraj	295 595	708	0,24
Ústecký kraj	808 961	1384	0,17
Liberecký kraj	432 439	802	0,19
Královéhradecký kraj	547 916	1026	0,19
Pardubický kraj	511 627	1023	0,20
Kraj Vysočina	505 565	1364	0,27
Jihomoravský kraj	1 163 508	2023	0,17
Olomoucký kraj	628 427	1218	0,19
Zlínský kraj	579 944	772	0,13
Moravskoslezský kraj	1 205 834	1770	0,15

Bydlení v zařízeních podle metodiky sčítání znamenalo způsob bydlení, nikoliv nutně odpovídající druh domu. Osoby v zařízeních mohly tedy být např. i v bytových domech, pokud v domě bylo zařízení spolu

s byty. Druh domu se určoval podle převažujícího využívání domu. Jestliže tedy převažovaly byty, byl dům označen jako bytový bez ohledu na to, že např. jedno patro domu sloužilo jako ubytovna.

Tab. č. 4 Osoby podle způsobu bydlení a druhu domu v letech 2001 a 2011

Druh domu	2001 Trvale bydlící osoby			2011 Obvykle bydlící osoby			2011 Bezdomovci
	v bytech	v zařízeních	jinde	v bytech	v zařízeních	jinde	
Domy celkem	10 101 302	71 181	41 604	10 144 961	192 738	32 408	x
obytné domy	10 012 829	1 501	35 476	10 033 086	37 607	4 831	x
ubytovny a svobodárny	2 075	8 684	647	4 585	28 143	2 077	x
studentské koleje	307	2 836	130	455	11 446	154	x
zařízení pro děti a mládež	1 768	2 143	124	1 284	3 992	287	x
zařízení pro seniory	2 678	32 688	41	12 907	35 010	297	x
ústavy sociál. péče pro postižené	150	12 693	15	670	15 015	274	x
kláštery a konventy	1 787	1 549	42	690	723	69	x
nemocnice, léčebná zařízení, lázeňské ústavy	856	1 299	83	418	7 612	255	x
zařízení pro krátkodobé ubyt.	4 466	5 409	1 005	5 478	10 756	1 799	x
věznice, vazební věznice	.	.	.	47	14 455	16	x
provozní budovy s byty	74 292	2 034	3 996	82 498	4 765	3 935	x
jiné budovy	94	345	45	2 843	23 214	18 414	x
Bydlící osoby v objektech mimo bytový fond	x	x	15 973	x	1 718	53 239	x
v tom:							
rekreační chata, chalupa	x	x	12 519	x	x	35 480	x
nouzové obydlí, přístřeší	x	x	3 232	x	x	16 834	x
mobilní (pohyblivé) obydlí	x	x	222	x	x	925	x
v zařízeních	x	x	.	x	1 718	x	x
Bezdomovci	x	x	.	x	x	x	11 496

3. Osoby bydlící v bytech

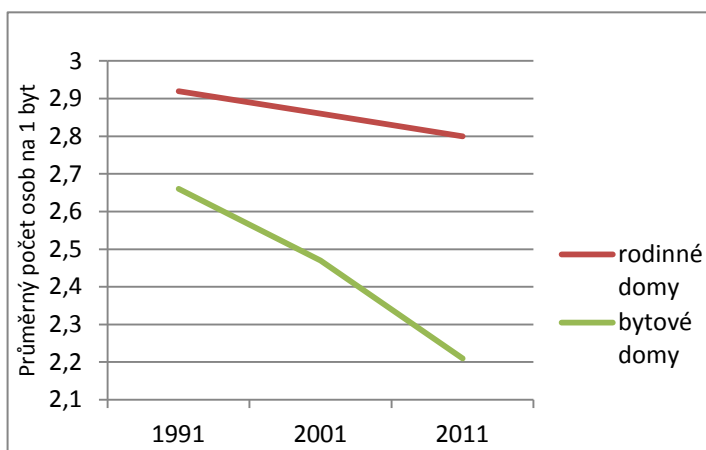
V bytech bydlelo k 26. 3. 2011 celkem 10 144 961 osob, tedy 97,2 % obyvatel s obvyklým pobytem. Z porovnání se sčítáním 2001 v absolutním vyjádření počet osob v bytech vzrostl o necelých 44 tisíc osob, v relativním vyjádření (podíl na celkovém počtu obyvatel) poklesl o 1,5 procentního bodu. Zvýšení absolutních počtů osob bydlících v bytech je logické, protože jde o hlavní způsob bydlení a je v souladu se zvýšením počtu obydlených bytů. Pokles podílu osob bydlících v bytech byl na úkor růstu podílu osob v zařízeních. Z hlediska celkových proporcí nebyl ale tento vývoj pro úhrnné hodnoty způsobu bydlení osob nikterak zásadní.

Tab. č. 5 Osoby bydlící v bytech podle druhu domu v letech 1991 - 2011

Druh domu	1991		2001		2011	
	abs.	%	abs.	%	abs.	%
Osoby v bytech celkem	10 238 057	100,0	10 101 302	100,0	10 144 961	100,0
rodinné domy	4 450 763	43,5	4 670 854	46,2	5 033 359	49,1
bytové domy	5 708 289	55,8	5 341 975	52,9	4 999 727	48,7
ostatní budovy	79 005	0,8	88 473	0,9	111 875	2,2
v tom:						
zařízení pro seniory	1 620	0,0	2 678	0,0	12 907	0,1
ubytovny a svobodárny	6 684	0,1	2 075	0,0	4 585	0,0
provozní budovy s byty	56 974	0,6	74 292	0,7	82 498	0,8
obecní úřady	2 413	0,0
zařízení pro krátkodobé ubytování	3 762	0,0	4 466	0,0	5 478	0,1
ostatní	9 965	0,1	4 962	0,0	3 994	1,1

Z údajů sčítání z období 1991 - 2011 vyplývá, že se postupně měnila struktura osob v bytech podle **druhu domu**, a to v přímé závislosti na vývoji domovního fondu. Dlouhodobě se zvyšoval podíl osob bydlících v rodinných domech; za dvacet let posílil o 5,6 bodu na 49 %. Vyrovnaly se tak téměř podíly osob v bytech v rodinných a bytových domech (v roce 1991 byl mezi těmito podíly rozdíl více než 12 bodů ve prospěch bytových domů).

Graf č. 2 Průměrný počet osob na 1 byt podle druhu domu v letech 1991 - 2011



Zatímco počty osob v rodinných domech dlouhodobě rostly a tempa růstu se zrychlovala, v případě bytových domů se počty osob v nich bydlících dlouhodobě snižovaly. Tento trend nebyl v souladu s vývojem počtu bytů, který ve stejném období zaznamenal růst jak u rodinných tak u bytových domů, byť s odlišným tempem. Nárůst počtu bytů v rodinných domech byl několikanásobně rychlejší. Protikladné trendy vývoje počtu bytů a osob v nich bydlících znamenaly v případě bytových domů snižování průměrného počtu osob na

jeden byt významněji než u rodinných domů, kde bylo toto snížení mírnější.

Z pohledu druhu domu nejvíce vzrostly počty osob bydlících v bytech v ostatních budovách s byty – což byly různé provozní budovy, zařízení pro dlouhodobé či krátkodobé ubytování, objekty sloužící k jiným účelům než bydlení apod., ve kterých byl alespoň jeden byt.

Tab. č. 6 Indexy růstu počtu osob bydlících v bytech podle druhu domu v letech 1991 – 2011

Druh domu	Indexy růstu v %		
	2001/1991	2011/2001	2011/1991
Osoby v bytech celkem	98,7	100,4	99,1
rodinné domy	104,9	107,8	113,1
bytové domy	93,6	93,6	87,6
ostatní budovy	112,0	126,5	141,6
v tom:			
zařízení pro seniory	165,3	482,0	796,7
ubytovny a svobodárny	31,0	221,0	68,6
provozní budovy s byty	130,4	111,0	144,8
zařízení pro krátkodobé ubytování	118,7	122,7	145,6
ostatní	49,8	80,5	40,1

V rámci skupiny ostatních budov nejdynamičtější vývoj zaznamenalo bydlení v zařízeních pro seniory; počet osob v bytech v těchto budovách se za deset let od roku 2001 téměř zpětinásobil. Počet domů s byty určených k bydlení seniorů (tzn. s příslušnými službami) se od roku 1991 zvýšil ze 183 na 603, počet bytů v nich z 1 477 na 14 865 (z toho obydlených bytů z 1 143 na 10 333). Zvýšila se tak i váha bydlení pro seniory v počtu osob bydlících v bytech v tzv. ostatních budovách (tj. mimo rodinné a bytové domy), kdy se bydlení v bytech v objektech pro seniory stalo - na rozdíl od předchozích cenů - druhým nejčastějším bydlením v této kategorii budov. Důvodem byl nejen zvyšující se počet osob v poproduktivním věku v populaci, poptávka po takovém způsobu bydlení a tedy zvýšení počtu objektů pro bydlení seniorů, ale částečně i vliv metodické změny - konceptu obvyklého pobytu. V bytech v zařízeních pro seniory žilo v roce 2011 zhruba 90 % osob se shodnou adresou obvyklého a trvalého pobytu na adrese. Při zohlednění 1 365 osob v bytech v těchto objektech, které měly trvalé bydliště jinde, se tempa růstu i podíly mírně snížily. Přesto základní trendy ani proporce to ale zásadním způsobem nezměnilo.

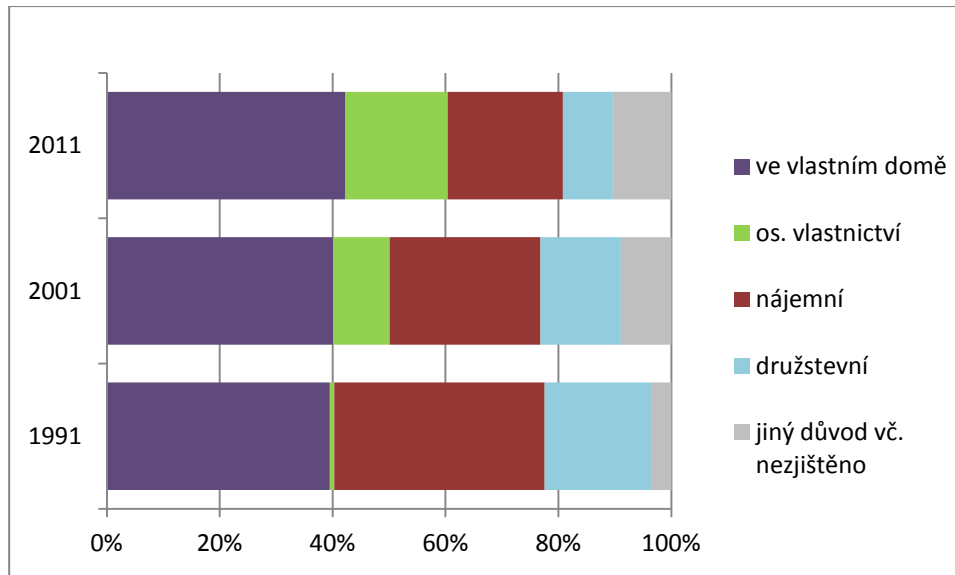
V absolutním vyjádření mělo nejvýznamnější zastoupení v rámci ostatních budov bydlení v provozních budovách s bytem, což byly budovy na sčítacím formuláři popsány jako „administrativní budovy“, „provozní“, „výrobní“, „závody“ apod. Celkem šlo o 34,5 tis. objektů, které byly určeny k jiným účelům než k bydlení a kde byl přesto byt (většinou pouze jeden, protože průměrný počet bytů na jednu provozní budovu s bytem činil 1,2). Zhruba čtyři pětiny bytů v provozních budovách s bytem bylo obydleno. Celkem žilo v bytech v těchto objektech téměř 82,5 tisíc osob, v průměru na 1 byt to znamenalo 2,3 osoby; (pro srovnání: v rodinných domech to bylo 2,8 a v bytových domech 2,2 osoby na byt). Za celou republiku představovalo bydlení v bytech v provozních budovách jen 0,8 % z počtu osob bydlících v bytech. V jednotlivých krajích se tento podíl pohyboval v intervalu 0,61 % (Moravskoslezský kraj) - 1,13 % (Liberecký kraj). Absolutně připadlo nejvíce osob bydlících v bytech v provozních budovách na nejlidnatější kraje Středočeský kraj (10 832 osob) a hl.m. Prahu (8 370 osob).

Bydlení v bytech z pohledu charakteristik domů bylo závislé na vývoji domovního fondu. Z hlediska technických parametrů a vybavenosti domu (plyn, kanalizace, ústřední topení) se kvalita bydlení trvale zvyšovala. K nejvýznamnějším změnám ale došlo ve struktuře podle vlastnictví domu postupným posilováním soukromého vlastnictví. Tento vývoj souvisel s průběhem privatizace a restituce domovního resp. bytového fondu po roce 1989. V bytech ve státních nebo obecních domech bydlelo v roce 1991 téměř 3,8 mil. osob (36,8 %), v roce 2001 to bylo 1,7 mil. a v roce 2011 jen 823 tis. osob (8,1 %). Na druhé straně soukromý sektor coby vlastníka domu v roce 1991 uvedlo 4,3 mil. osob (42,4 %), v roce 2001 to bylo 4,9 mil. osob a dalších necelých 400 tisíc osob k soukromému vlastnictví domu směřovalo (k datu sčítání probíhal privatizační proces jejich domu a vlastníkem byla dočasně vytvořená „právní osoba za účelem privatizace domu“). V roce 2011 již více než polovina (51,3 %) všech osob v bytech bydlela v domě, jehož vlastníkem byla fyzická osoba a pětina v domech ve spoluvlastnictví vlastníků bytů.

Zhruba desetina osob (absolutně více než milion) bydlela v roce 2011 v domech postavených nebo zrekonstruovaných po roce 2001. Převážně to bylo v rodinných domech. Tento fakt souvisí s všeobecným oživením výstavby resp. s rekonstrukcemi rodinných domů po roce 1989, přičemž růst počtu bytů v rodinných domech právě mezi roky 2001 - 2011 byl rychlejší než v desetiletí 1991 - 2001.

V závislosti na razantních změnách vlastnických vztahů domů i bytů se podstatnou měrou změnila i struktura bydlení v bytech podle jejich **právního důvodu užívání**.

Graf č. 3 Osoby v bytech podle právního důvodu užívání v letech 1991 – 2011

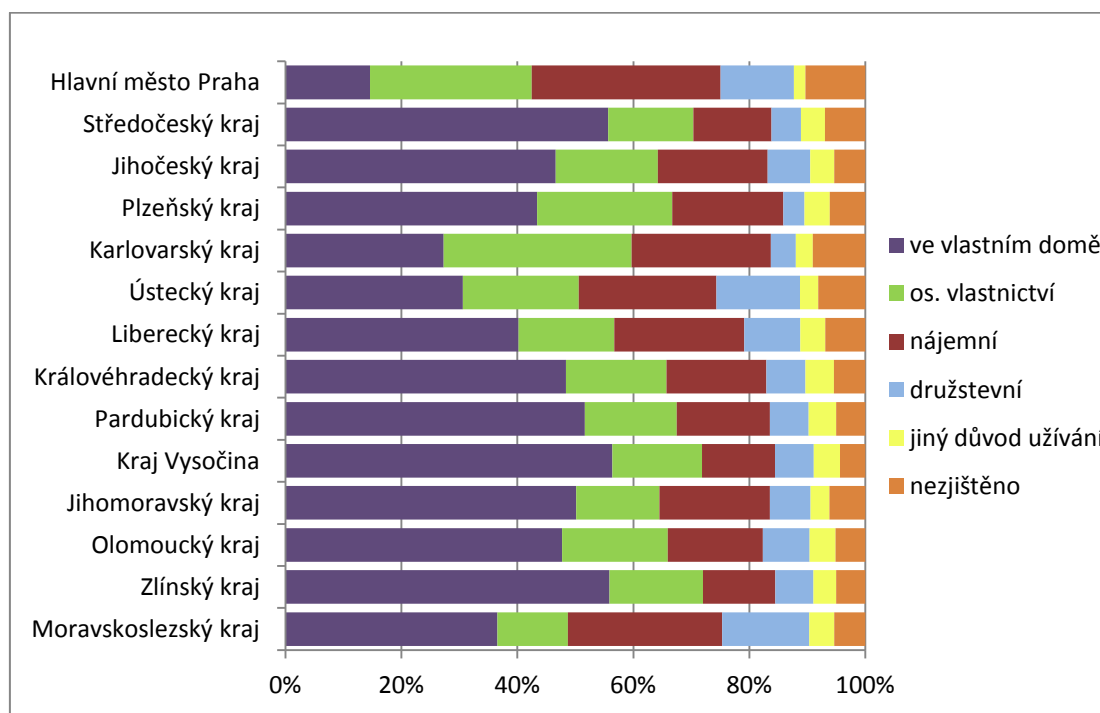


V bytě ve vlastním domě nebo v bytě v osobním vlastnictví bydlely v roce 1991 dvě pětiny všech osob bydlících v bytech; v roce 2011 to byly již tři pětiny osob. Současně se snižovalo zastoupení bytů nájemních (původně většinou ve vlastnictví státu a obcí) a bytů družstevních, které byly v průběhu privatizace převáděny do vlastnictví nájemníků nebo byly prodávány. Nejdynamičtější vývoj zaznamenalo bydlení v bytech v osobním vlastnictví. Počet osob v těchto bytech se v období 1991 - 2011 více než zdvacetinasobil. Položka „jiný důvod vč. nezjištěno“ byla v roce 2011 z větší části tvořena právě nezjištěným právním důvodem užívání (6,6 % osob).

Právní důvod užívání bytu byl kromě dramatických změn struktury v časové řadě i jednou z charakteristik bydlení v bytech, která byla výrazně diferencovaná územně.

Podíly osob bydlících v bytech ve vlastním domě, v bytech v osobním vlastnictví nebo v bytech nájemních se lišily mezi maximální a minimální hodnotou v krajích o 20 - 30 bodů (při vynechání extrémně nízké, ale logické hodnoty podílu osob v bytech ve vlastním domě v hl. městě Praze). Např. podíly osob bydlících v bytech v osobním vlastnictví byly v intervalu od 12,1 % v Moravskoslezském kraji až po 32,5 % v Karlovarském kraji. Podíly osob v nájemních bytech pak od 12,5 % ve Zlínském kraji po 32,6 % v Praze. V této souvislosti je třeba připomenout, že právní důvod užívání bytu byl zjišťován na úrovni bytu a je shodný pro všechny osoby v bytě obvykle bydlící. Bydlí-li 1,8 mil. osob v bytech v osobním vlastnictví, neznamená to, že je stejný počet vlastníků těchto bytů.

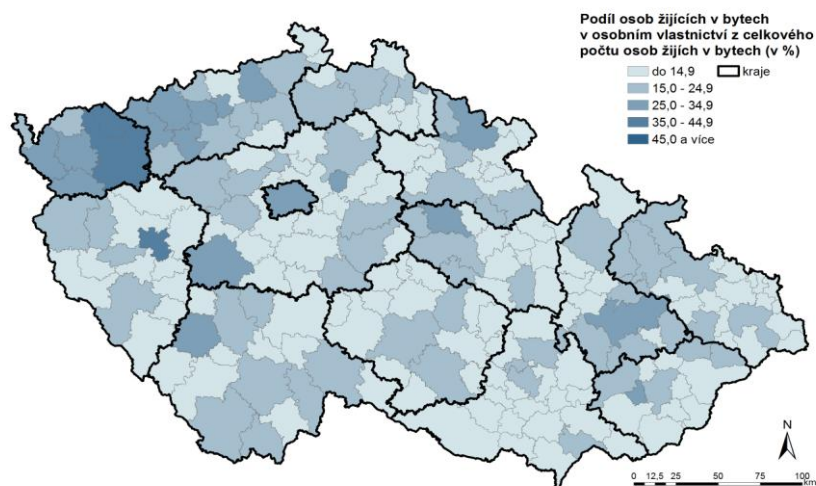
Graf č. 4 Osoby v bytech podle právního důvodu užívání k 26. 3. 2011



Struktura osob podle právního důvodu užívání bytu byla ovlivněna především strukturou domovního fondu v příslušném regionu. Oblasti s převahou rodinných domů měly významné zastoupení bydlení v bytech ve vlastním domě. Z pohledu bytů v bytových domech, ve kterých žila téměř polovina obyvatel bydlících v bytech, byly územní diference ovlivněné i rozdíly v intenzitě privatizačních procesů, které neprobíhaly ve všech regionech shodně.

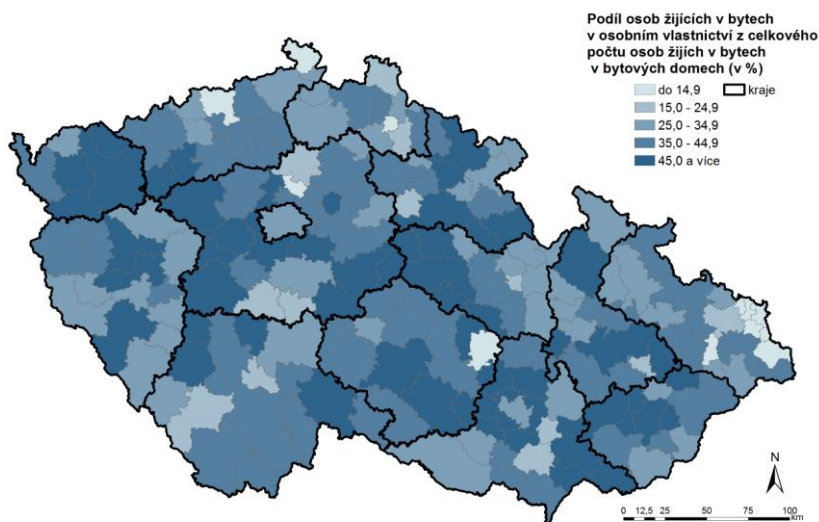
Nejvyšší podíl osob bydlících v bytech v osobním vlastnictví byl v Karlovarském kraji (téměř třetina všech osob v bytech). Ve třech obcích Karlovarského kraje - Nová Role, Údolí a Ostrov - byl podíl osob v těchto bytech vyšší než 50 %, v Karlových Varech a v Mariánských Lázních dosahoval 48 resp. 47 % a v dalších 4 obcích (všechny z okresu Sokolov) se podíl pohyboval mezi 41 a 44 %. Uvedených 9 obcí, kde byly podíly osob bydlících v bytech v osobním vlastnictví nejvyšší, tvořilo z počtu obyvatel Karlovarského kraje 43 %, z počtu osob bydlících v bytech v osobním vlastnictví ale 62 %.

**Graf č. 5 Osoby v bytech v osobním vlastnictví (podíl z počtu osob v bytech v SO ORP v %)
k 26. 3. 2011**



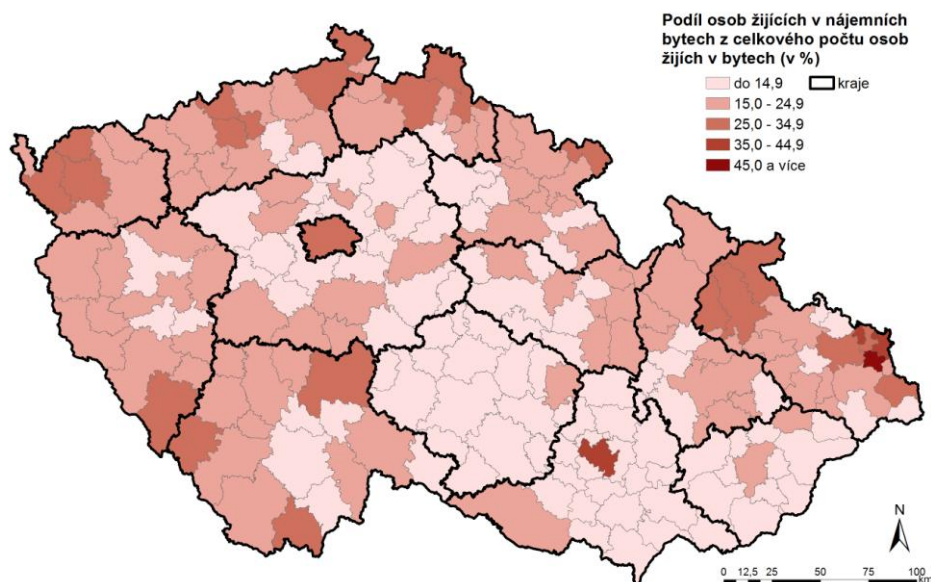
Byty v osobním vlastnictví byly téměř vždy v bytových domech. Pro územní rozmístění byla proto zásadní i struktura domovního fondu v jednotlivých regionech. Při omezení hodnocení podílů bytů v osobním vlastnictví pouze na bytové domy se v oblastech s nízkým zastoupením bytových domů podíly bytů v osobním vlastnictví významně zvýšily, protože se podstatnou měrou zmenšil základ, ke kterému byla struktura počítána. V některých mikroregionech ale ke změně nedošlo nebo došlo jen k minimálnímu posunu ve struktuře – např. území kolem Ostravy, šluknovský výběžek nebo Praha. Omezení na bytové domy vypovídá věrohodněji o výsledku privatizace bytového fondu po roce 1989, protože ta se týkala převážně bytů právě v bytových domech.

Graf č. 6 Osoby v bytech v osobním vlastnictví (podíl z počtu osob v bytech v bytových domech v SO ORP v %) k 26. 3. 2011

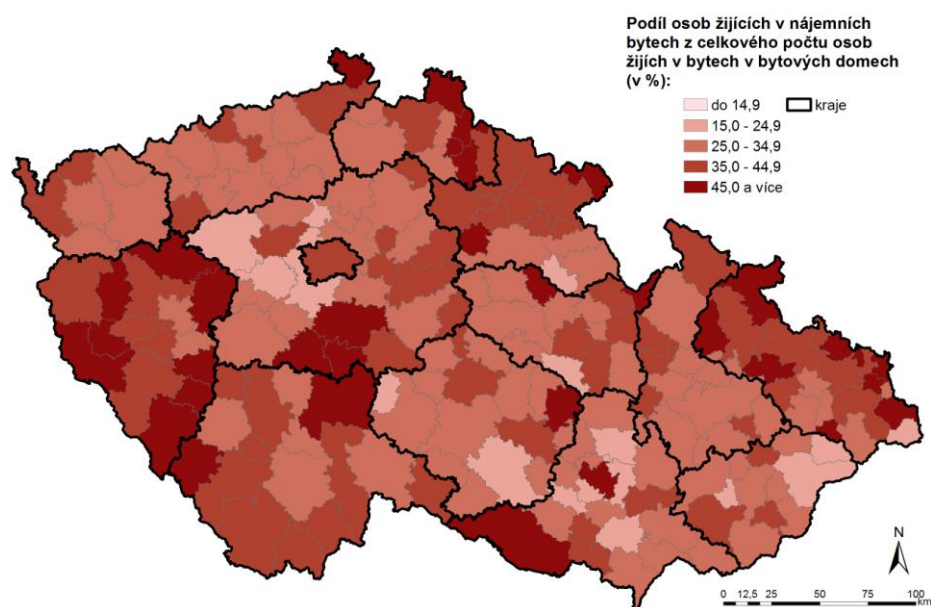


Analogicky lze hodnotit rozmístění bytů nájemních, i když v jejich případě je vazba na druh domu volnější.

Graf č. 7 Osoby v nájemních bytech (podíl z počtu osob v bytech v SO ORP v %) k 26. 3. 2011



Graf č. 8 Osoby v nájemních bytech (podíl z počtu osob v bytech v bytových domech v SO ORP v %) k 26. 3. 2011



Byty nájemní měly v počtu bydlících osob nejvyšší zastoupení v Praze (téměř třetina všech osob v bytech), a to zejména v Praze 2 (65,5 %), v Praze 1 a Praze 3 (po 53 %). Tyto tři správní obvody se podílejí na počtu obyvatel Prahy bydlících v bytech 11,5 %. Na počtu osob bydlících v bytech nájemních pak 20,2 %.

Bydlení v bytech ve vlastním domě bylo nejčastěji zastoupeno v oblastech s venkovskou zástavbou, tedy korespondovalo s vysokými podíly bytů v rodinných domech. Maximální zastoupení osob bydlících v bytech ve vlastním domě bylo v Kraji Vysočina (56,4 %). Nadpoloviční zastoupení z celkového počtu osob v bytech měly ještě kraje Zlínský, Středočeský, Pardubický a Jihomoravský.

Z údajů o **právním důvodu užívání v kombinaci s vlastníkem domu** plyne, že dvě pětiny osob v bytech bydlí ve vlastním domě ve vlastnictví fyzické osoby, téměř 15 % osob bydlí v bytech v osobním vlastnictví, kdy dům je ve spoluvlastnictví vlastníků bytů a třetí nejvyšší zastoupení (cca 7 %) mají osoby bydlící v nájemních bytech, kdy vlastníkem domu je obec a zhruba stejně jsou zastoupeny osoby bydlící v družstevních bytech, kdy vlastníkem domu je bytové družstvo.

Tab. č. 7 Osoby bydlící v bytech podle právního důvodu užívání bytu a vlastníka domu k 26. 3. 2011

Vlastník domu	Osoby v bytech celkem	Právní důvod užívání bytu						
		byt ve vlastním domě	byt v osobním vlastnictví	jiné bezplatné užívání	byt nájemní	byt družstevní	jiný důvod užívání	nezjištěno
Osoby v bytech celkem	10 144 961	4 290 789	1 835 602	289 801	2 071 519	893 811	96 461	666 978
fyzická osoba	5 200 122	4 100 290	x	289 801	438 103	x	54 860	317 068
spoluvlastnictví vlastníků bytů	2 046 088	187 519	1 485 933	x	251 476	x	18 367	102 793
obec	800 798	x	x	x	743 331	x	-	57 467
stát	22 284	x	x	x	20 194	x	-	2 090
bytové družstvo	1 022 264	x	x	x	260 724	706 140	6 296	49 104
jiná právnická osoba	243 702	x	x	x	207 312	x	7 396	28 994
kombinace vlastníků	577 912	2 734	275 550	x	73 746	187 669	5 848	32 365
nezjištěno	231 791	246	74 119	-	76 633	2	3 694	77 097

Nejpestřejší škála bydlení byla u nájemních bytů, zejména proto, že právní důvod užívání bytu se zjišťoval z pohledu uživatele bytu bez ohledu na vlastníka bytu či vlastníka domu. Proto se bydlení v nájemních bytech objevuje ve všech vlastnických formách domů i ve všech druzích domu. Z celkového počtu osob bydlících v nájemních domech byly nejčastěji zastoupeny osoby v nájemních bytech v domech ve vlastnictví obce (36 % osob bydlících v nájemních bytech) a v nájemních bytech v domech ve vlastnictví fyzické osoby (21,1 %). Téměř stejné podíly (12 %) připadly na nájemní byty v domech družstevních nebo ve spoluvlastnictví vlastníků bytů - jde tedy o případy, kdy vlastníci bytů nebo členové družstva své byty sami neužívají, ale pronajímají je jiným osobám.

Pro **kvalitativní parametry bydlení v bytech** platilo, že se ve srovnání s rokem 2001 došlo k výraznému skokovému zlepšení hodnot; důvodem byla ale především metodická změna definice obytné místnosti. Při sčítání 2011 byla podle mezinárodní metodiky za obytnou místnost považována i kuchyň, pokud splnila parametry velikosti (8 m² a více). V předchozích sčítáních se kuchyň považovala za obytnou místnost pouze v případech, kdy byla jedinou místností bytu (tzv. obytná kuchyň). Jiná koncepce obytné místnosti znamenala i změnu výpočtu obytné plochy bytu, která je součtem ploch obytných místností (v roce 2011

tedy vč. plochy kuchyně, pokud byla o velikosti 8 a více m²). V předchozích cenzech se do obytné plochy započítávala z kuchyně pouze plocha přesahující 12 m². Tyto metodické změny znamenaly nárazové zvýšení průměrných hodnot pokud jde o obytnou plochu a počet obytných místností bytu, přestože se současně zvýšil podíl nezjištěných údajů v těchto otázkách. Při aplikaci stejné metodiky jako v roce 2001 nebyl růst hodnot natolik výrazný, přesto ale ke kvalitativním posunům došlo. Např. v případě počtu obytných místností zůstal zachován trend snížení podílů bytů s 1, 2 a 3 místnostmi a naopak růst podílů bytů se 4 a více místnostmi, jen rozdíl v procentních bodech mezi sčítáními 2001 a 2011 byl při srovnatelné metodice výpočtu několikanásobně menší. Vliv nové výstavby a rekonstrukce domů a bytů, který se průběžně promítá do zvyšování kvality bydlení, je nezpochybnitelný.

Tab. č. 8 Osoby v bytech podle počtu obytných místností v letech 2001 a 2011

	2001	2011	2011 dle metodiky 2001	2001	2011	2011 dle metodiky 2001
	abs.			%		
Osoby v bytech celkem	10 101 302	10 144 961	10 144 961	100,0	100,0	100,0
v tom v bytech s počtem obytných místností						
1	862 660	338 873	739 735	8,5	3,3	7,3
2	2 669 730	980 233	2 173 425	26,4	9,7	21,4
3	3 940 356	2 279 902	3 387 638	39,0	22,5	33,4
4	1 500 375	2 982 796	1 680 570	14,9	29,4	16,6
5+	1 062 656	2 810 737	1 411 173	10,5	27,7	13,9
nezjištěno	65 525	752 420	752 420	0,6	7,4	7,4

Terminologická změna a částečně i omezená detailní srovnatelnost dat byla v **typologii bytů**. Do sčítání 2001 včetně se na základě vyhodnocení vybavení bytů příslušným vytápěním a příslušenstvím odvozovaly čtyři kategorie bytu (I. - IV.) S ohledem na právní normy platné při provádění cenzu 2011 a v souladu s požadavky uživatelů dat státní správy byly v rámci výsledků sčítání 2011 zpracovány nikoliv kategorie bytu, ale základní typy bytu - byty standardní a byty se sníženou kvalitou.

vytápění	splachovací záchod		koupelna, sprchový kout		2001 kategorie bytu	2011 typ bytu
	vlastní	společný/ žádný	vlastní	společná/ žádná		
ústřední nebo elektrické, plynové etážové vč. kamen	vlastní	společný/ žádný	vlastní	společná/ žádná	I.	standardní byt
ano	ano	-	ano	-	II.	
ano	-	ano	ano	-	III.	
ano	ano	-	-	ano	III.	byt se sníženou kvalitou
ano	-	ano	-	ano	II.	standardní byt
-	ano	-	ano	-	III.	byt se sníženou kvalitou
-	ano	-	-	ano	III.	
-	-	ano	ano	-	IV.	
-	-	ano	-	ano	IV.	

Pro umožnění srovnatelnosti s předchozími sčítáními byly byty standardní zpracovány a publikovány ještě v detailnějším členění podle vytápění a příslušenství, což umožňuje srovnatelnost bývalých I. a II. kategorie bytu. Byty se sníženou kvalitou jsou srovnatelné s agregací bývalých kategorií III. a IV. Vzhledem k malé váze těchto nejméně kvalitních bytů ale menší detail výstupů neznamená významnou ztrátu informací.

Počet obyvatel bydlících ve standardních bytech v roce 2011 činil 9,1 mil. osob, což představovalo 90 % osob bydlících v bytech. V porovnání s výsledky sčítání 2001 příp. 1991 jsou hodnoty nižší. Neznamená to ale, že by se reálně kvalita bydlení v bytech snížila. Ukazatel typu bytu byl totiž v rámci zpracování významně ovlivněn nezjištěnými hodnotami u příslušenství bytu. Nezjištěnou koupelnu mělo 598 tisíc osob bydlících v bytech, nezjištěný záchod 591 tisíc; nezjištěné příslušenství celkem (obě položky současně) bylo u více než 579 tisíc osob. Téměř 225 tisíc osob bydlelo v bytech, kde nebyl zjištěn způsob vytápění a typ bytu zůstal proto nezjištěný. Proces zpracování s maximální mírou automatických procesů umožňoval korekci chybějících údajů pouze v případě doplnění údajů z domu na byt, což byl např. případ ústředního topení s kotelnou v domě nebo s kotelnou mimo dům. Chybějící informace o příslušenství bytu spolu s informací o ústředním topení potom byly vyhodnoceny jako nedostatečné vybavení bytu (protože způsob vytápění byl pro určení typu bytu zásadní) a vyústily do stanovení bytu se sníženou kvalitou. Podle informace o existenci ústředního topení byly ale pravděpodobně i tyto byty standardně vybavené, protože kombinace ústředního topení a úplného příslušenství bytů je nejčastější. Ani vzhledem k absolutním hodnotám z roku 2001 a rozsahu nové výstavby resp. rekonstrukcí domů a tedy i bytů, nelze předpokládat, že by se počet bytů s neúplným nebo chybějícím příslušenstvím zvyšoval. Z těchto důvodů lze odhadnout, že počty standardních bytů jsou podhodnoceny a počty bytů se sníženou kvalitou nadhodnoceny. Z výpočtu tohoto nad(pod)hodnocení vyplývá, že cca 3,7 procentního bodu by se mohlo přesunout mezi byty standardními a byty se sníženou kvalitou. Vývoj počtu osob v bytech podle jejich typu (kategorie) je možné i v období 2001 - 2011 hodnotit jako pozitivní trend zlepšení kvality bydlení.

Tab. č. 9 Osoby v bytech podle druhu domu a typu bytu v letech 1991 - 2011

	1991		2001		2011	
	abs.	%	abs.	%	abs.	%
Byty celkem	10 238 057	100,0	10 101 302	100,0	10 144 961	100,0
z toho typ bytu:						
standardní - s ú.t. a úplným přísl.	7 573 555	74,0	9 094 991	90,0	9 021 808	88,9
standardní - s ú.t. a částečným přísl. ¹⁾	2 067 708	20,2	701 767	6,9	421 928	4,2
se sníženou kvalitou	596 794	5,8	250 683	2,5	476 292	4,7
<i>se sníženou kvalitou s eliminací nezj. přísluš.</i>	x	x	x	x	101 245	1,0
nezjištěná kategorie/typ bytu	-	-	53 861	0,5	224 933	2,2

1) nebo bez ústředního topení a s úplným příslušenstvím

Rozdíly v krajích v zastoupení osob bydlících ve standardních bytech na počtu osob v bytech celkem se pohybovaly v intervalu od 89,5 % (Hl. m. Praha) do 95,4 % (Kraj Vysočina). Současně ale byly i rozdíly u nezjištěného typu bytu (v intervalu 4,6 % - 1,0 %). Právě v Praze, kde bylo zastoupení standardních bytů nejnižší, byl současně nejvyšší podíl osob bydlících v bytech s nezjištěným typem. Protože nezjištěné hodnoty mohou ovlivnit ostatní podíly jak směrem nahoru, tak směrem dolů, může být rozptýl podílů standardních bytů i nižší než byl zjištěn.

Způsob vytápění bytů kombinoval informace o způsobu vytápění a o existenci či neexistenci ústředního topení v domě, příp. o umístění kotelny. Z celkového počtu osob bydlících v bytech více než čtvrtina žily v domech s ústředním topením. Nejčastěji to byly domy s kotelnou v domě (více než polovina všech osob v bytech), 30 % osob připadlo na domy s ústředním topením s kotelnou mimo dům. V bytech s lokálním topením bydlelo v roce 2011 necelých 15 % osob bydlících v bytech, přitom rozložení na byty s etážovým topením a s kamny bylo téměř rovnoměrné.

Technická vybavenost bytů příp. domů se vyvíjela dlouhodobě příznivě. Územní rozdíly přetrvávaly v plynifikaci či v míře připojení na kanalizační síť, přestože i v těchto charakteristikách se postupně v regionálním měřítku hodnoty sblížovaly.

Tab. č. 10 Podíly osob bydlících v bytech podle technické vybavenosti bytu a domu k 26. 3. 2011 (v %)

Kraje	vodovod v bytě		plyn z veřejné sítě	bez plynu	přípoj na kanalizační síť	žumpa, jímka
	z veřejné sítě	domácí soukromý				
Česká republika	84,2	8,6	61,7	29,2	76,0	20,3
Hlavní město Praha	89,1	0,6	62,9	24,6	92,7	4,5
Středočeský kraj	73,3	18,1	48,4	41,4	68,7	26,7
Jihočeský kraj	83,4	10,4	38,7	51,3	78,6	18,4
Plzeňský kraj	77,7	15,2	60,6	30,2	74,2	21,1
Karlovarský kraj	86,1	4,3	62,3	24,6	85,6	11,2
Ústecký kraj	88,6	2,8	61,8	26,8	81,2	15,0
Liberecký kraj	84,3	7,9	47,1	41,8	66,4	27,0
Královéhradecký kraj	82,6	10,9	50,2	40,8	68,4	25,3
Pardubický kraj	87,6	6,7	62,1	30,9	66,6	28,7
Kraj Vysočina	83,8	11,1	56,7	36,8	70,8	25,7
Jihomoravský kraj	86,8	6,5	77,4	15,5	81,3	16,4
Olomoucký kraj	81,7	12,3	69,8	23,3	74,8	22,2
Zlínský kraj	81,6	12,4	68,5	25,1	74,9	21,9
Moravskoslezský kraj	89,8	4,6	76,5	16,4	69,4	27,5

Pro většinu osob bydlících v bytě platilo, že žily v bytě v rámci pouze jediné hospodařící domácnosti. Jen 8,4 % (absolutně 857 tisíc osob) žilo v bytech obydlených dvěma nebo více domácnostmi. Nejčastěji bylo zastoupeno spolubydlení jednotlivce a jedné rodiny a spolubydlení dvou úplných rodin. Pouhých 1,2 % osob (124 tis. osob) bydlelo v bytech, ve kterých žily společně 3 a více hospodařících domácností.

Z hlediska zalidněnosti bytu nejvyšší podíly bydlících osob připadly na byty se 2, 3 nebo 4 osobami. Zastoupení bylo velmi vyrovnané mezi 22 a 25 %. Jako jediná osoba v bytě žilo 12 % osob, většinou to byli senioři.

4. Osoby bydlící v zařízeních

Ubytování v zařízení nesplňuje parametry bydlení v bytech, naopak poskytuje bydlícím osobám některé služby. Celkem bylo k 26. 3. 2011 ve všech typech zařízení sečteno 194 456 osob.

Osoby v zařízeních netvořily homogenní skupinu, kterou by bylo možné popsat společnými charakteristikami. Základní třídění osob v zařízení se odvíjí od druhu zařízení, ne ve všech případech byl ale druh zařízení zjištěn. Způsob provedení cenzu ho umožnil určit pouze v případě, kdy bylo zařízení současně druhem domu. Kromě druhu domu typu domovů pro seniory, ubytoven, domovů mládeže, klášterů a konventů nebo zařízení sociálních služeb, byly sečteny i osoby v zařízeních, která byla součástí jiných druhů domu. Např. tak téměř pětina všech osob v zařízení (37,6 tis. osob) připadla na obytné domy (zařízení bylo většinou součástí bytových domů). „**Zařízením**“ při sčítání se totiž rozuměl především **způsob bydlení osob** - odlišný od bydlení v bytech a mimo byty. Charakteristickými rysy kromě společného bydlení (1, 2 nebo více osob bydlí např. společně v pokoji) může být i společné vybavení (např. kuchyň, sociální zařízení, koupelny, haly) a zajištění některých služeb (např. stravování, praní prádla, úklid apod.)

Údaje o osobách bydlících v zařízení v roce 2011 byly významnou měrou ovlivněny změnou metodiky konceptu bydlícího obyvatelstva. Na rozdíl od předchozích sčítání byla tak v souladu s mezinárodní metodikou odvozena adresa obvyklého pobytu pro osoby např. ve věznicích (necelých 14,5 tis. osob), studentských kolejích (téměř 11,5 tis. osob), zařízeních sociálních služeb (15 tis. osob), v zařízeních pro krátkodobé ubytování (10,8 tis.) apod., tedy i pro osoby, které podle konceptu trvalého bydliště byly při sčítání 2001 i v dřívějších cenzech vždy zařazeny na svou evidenční adresu.

Tab. č. 11 Osoby v zařízeních podle pohlaví a podle druhu domu k 26. 3. 2011

	Osoby v zařízeních			Struktura dle druhu domu v %			Struktura dle pohlaví v %		
	celkem	muži	ženy	celkem	muži	ženy	celkem	muži	ženy
Osoby v zařízeních celkem	194 456	110 641	83 815	100,0	100,0	100,0	100,0	56,9	43,1
z toho:									
obytné domy	37 607	23 987	13 620	19,3	21,7	16,3	100,0	63,8	36,2
ubytovny a svobodárny	28 143	19 983	8 160	14,5	18,1	9,7	100,0	71,0	29,0
studentské koleje	11 446	6 068	5 378	5,9	5,5	6,4	100,0	53,0	47,0
zařízení pro děti a mládež	3 992	2 257	1 735	2,1	2,0	2,1	100,0	56,5	43,5
zařízení pro seniory	35 010	9 415	25 595	18,0	8,5	30,5	100,0	26,9	73,1
ústavy sociální péče	15 015	7 644	7 371	7,7	6,9	8,8	100,0	50,9	49,1
kláštery a konventy	723	113	610	0,4	0,1	0,7	100,0	15,6	84,4
věznice	14 455	13 798	657	7,4	12,5	0,8	100,0	95,5	4,5

V úhrnu u osob v zařízení byla shoda adresy obvyklého a trvalého bydliště pouze u 51 % osob (pro srovnání: v bytech to bylo téměř 90%). S ohledem na tuto skutečnost jsou absolutní i relativní údaje v časové řadě v podstatě nesrovnatelné. Nejvyšší shoda adresy obvyklého a trvalého bydliště - kolem 70 % - byla v zařízeních v obytných domech, v kláštrech a konventech a v ústavech sociální péče. V zařízeních pro seniory mělo 60 % bydlících osob jak obvyklý tak trvalý pobyt. V ubytovnách se tento

podíl blížil hodnotě 58 % bydlících osob. Naopak nejnižší hodnoty shody adresy obvyklého i trvalého pobytu byly logicky v zařízeních pro děti a mládež a v azylových zařízeních.

Struktura osob v zařízeních vykazovala významné rozdíly podle pohlaví. Ženy měly dle předpokladu významné zastoupení v klášterech a konventech (více než čtyři pětiny osob v tomto druhu zařízení) a v zařízeních pro seniory (téměř tři čtvrtiny osob v těchto zařízeních). V ústavech sociální péče, studentských kolejích, příp. v zařízeních pro děti a mládež byly podíly mužů a žen vyrovnanější. Naopak v ubytovnách, ale zejména věznicích byla převaha mužů.

Doplnění osob z administrativního zdroje mělo vliv i na osoby v zařízení, a to poměrně významný. Pětina osob v zařízení - přesně 41 625 - nebyla sečtena prostřednictvím sčítacích formulářů, ale byly u nich pouze základní údaje doplněny z registru. Většinou to byli cizinci (39 925 osob), nejvíce pak občané Ukrajiny (22 337 osob). Podle adresy v Informačním systému evidence obyvatel byly tyto osoby zařazeny většinou do ubytovacích zařízení v rámci bytových domů a do ubytoven.

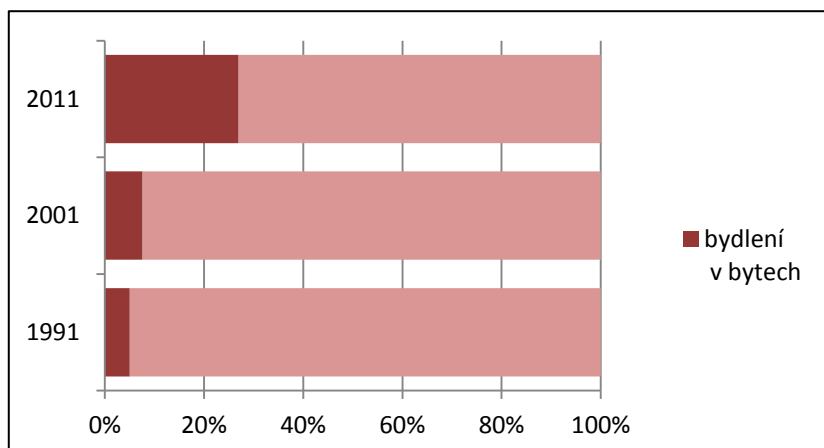
Poprvé v historii byly v roce 2011 sečteny v zařízení i rodiny. Počet osob v rodinách bydlících v zařízeních činil 8 407 osob, tedy pouhých 4,3 % z osob obvykle bydlících v zařízení. Více jak polovina z tohoto počtu bydlela v různých typech ubytoven v bytových domech a dále v domech, které byly přímo jako ubytovny označeny. Necelých 17 % rodin v zařízeních připadlo na domovy důchodců a penzióny pro důchodce. Dalších 12,5 % tvořily rodiny v azylových domech pro osoby v tíživé sociální situaci. V úhrnu osob v rodinách v zařízeních byly téměř stejně zastoupeny manželské páry a neúplné rodiny osamělých matek s dětmi; tyto dva typy domácností tvořily více než tři čtvrtiny v počtu všech osob v rodinách v zařízeních. Manželské páry byly nejčastěji zastoupeny v domovech důchodců, neúplné rodiny v ubytovnách v rámci bytových domů.

Jako jednotlivé osoby v zařízení obvykle bydlelo 186 049 osob. Jejich základní charakteristiky se lišily podle druhu zařízení. K nejpočetněji zastoupeným patřilo bydlení v zařízeních pro seniory, bydlení v ubytovnách a bydlení v zařízeních, která byla součástí obytných domů.

4.1 Zařízení pro seniory

V zařízeních pro seniory bydlelo jako jednotlivci nebo rodiny v roce 2011 celkem 35 010 osob. V roce 2001 to bylo 32 688 osob.

Graf č. 9 Osoby v zařízeních pro seniory v letech 1991 - 2011



Růst počtu osob o 7 % není výrazný, zvláště pokud se porovná s vývojem počtu osob bydlících v bytech rovněž v zařízeních pro seniory. Celkově vzrostl počet bydlících osob v penziónech a domovech důchodců o více než třetinu, růst počtu osob v bytech byl ale mnohonásobně rychlejší než růst počtu osob hromadně ubytovaných v těchto typech

zařízení. Změnila se tak podstatným způsobem proporce bydlících osob ve prospěch osob v bytech. Výsledky sčítání potvrdily, že nároky na speciální zařízení pro seniory - vzhledem ke zvyšování jejich počtu v populaci - rostou, současně je ale zřejmý trend poptávky po vyšším komfortu bydlení a zvýšení počtu seniorů směřuje zejména do objektů s byty, které nabízejí v podstatě stejný životní styl, jaký měly osoby v předchozím bydlení, ale s přidanou hodnotou nabízených služeb.

Ve věkové struktuře hromadně bydlících osob v zařízeních pro seniory jednoznačně převažovaly osoby starší 80 let. Polovinu všech osob (50,5 %) tvořily osoby ve věku 80 - 89 let, dalších téměř 13 % pak osoby ve věku 90 let a více. Více než pětina (22 %) připadla na osoby ve věku 70 - 79 let. Osoby do 69 let a mladší tvořily v zařízeních pro seniory necelých 15 % osob. Ve vztahu k celkovému počtu obyvatel příslušného věku je jednoznačná závislost: se zvyšujícím se věkem osoby roste i podíl osob, které opouští své byty a volí pro své bydlení zařízení. Zatímco z celkového počtu osob ve věku 70 – 79 let jich v zařízení bydlela necelá 2 %, z počtu osob ve věku 80 – 89 let to bylo 7,4 % a u devadesátiletých a starších již 17,8 % jejich počtu.

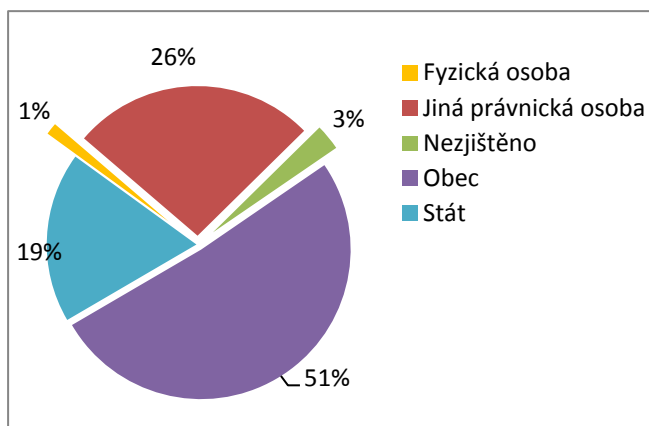
Z hlediska pohlaví byla relace osob v zařízeních pro seniory zhruba 1:3 ve prospěch žen. Z celkového počtu žen jich bylo 15,6 % bezdětných, třem pětinaž žen se naopak v průběhu života narodily dvě a více dětí.

Pouhých 1 408 osob (4,0 %) v zařízeních žilo v rodině, většinou to byly manželské páry. Ostatních 33 602 osob žilo jako jednotlivé osoby.

Téměř čtyři pětiny osob v zařízeních pro seniory žilo ve stejné obci i před rokem.

Rozložení zařízení pro seniory i osob v nich bydlících v jednotlivých krajích odpovídaly v podstatě váze jednotlivých krajů na celkovém počtu obyvatel republiky. V absolutním vyjádření nejvíce seniorů v zařízeních měly Moravskoslezský, Středočeský a Jihomoravský kraj, nejméně jich bylo v Libereckém a Karlovarském kraji. Jediná Praha uvedeným relacím neodpovídala. Zatímco na celkovém počtu obyvatel se podílela 12,2, % (druhé nejvyšší zastoupení po Středočeském kraji), podíl počtu osob v zařízeních pro seniory v Praze byl pouze 5,5 % (až desátý kraj v pořadí). Podle relace počtu seniorů v zařízení k celkovému počtu obyvatel kraje byla Praha hodnotou 3 ‰ až dvanáctá.

Graf č. 10 Domy pro seniory (bez bytů) podle vlastníka domu k 26. 3. 2011



Rozvoj zařízení pro seniory je samozřejmě ovlivněn potřebami příslušného regionu a jeho celkovým rozvojem, ale současně je limitován i finančními možnostmi zřizovatelů nebo nových investorů. K 26. 3. 2011 bylo v České republice 394 zařízení pro seniory (bez bytů), z nich bylo 67 neobydlených. Většina zařízení určená pro bydlení seniorů je ve vlastnictví obce příp. státu. Zhruba čtvrtina zařízení má za vlastníka jinou právnickou nebo fyzickou osobu. Lze předpokládat, že vlastník domu je současně i zřizovatelem nebo provozovatelem zařízení.

Z celkového počtu osob v zařízeních pro seniory jich 60 % mělo v příslušném zařízení i trvalý pobyt. Podíl byl u mužů mírně (o 2,5 procentního bodu) vyšší než u žen. Ostatní dvě pětiny osob žily v zařízení obvykle (tedy dlouhodobě), trvalý pobyt měly ale na jiné adrese, přitom zhruba v polovině případů byla tato evidenční adresa trvalého pobytu ve stejné obci.

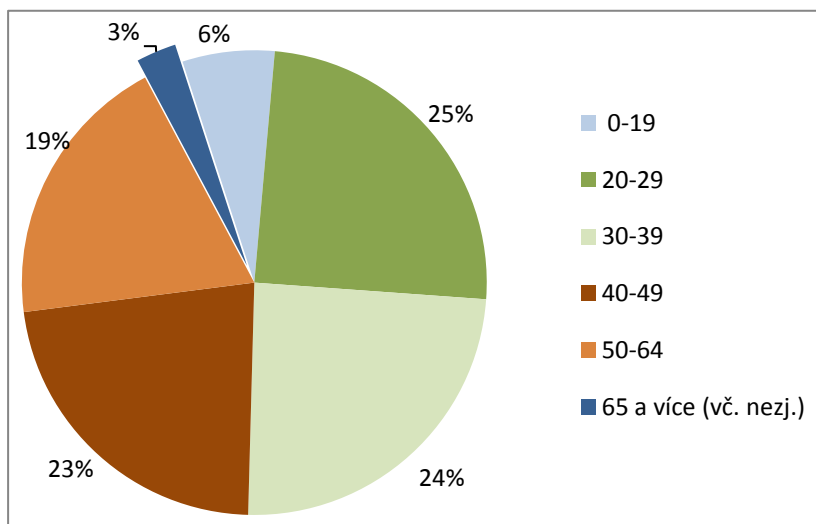
Senioři v zařízení častěji než celá populace vyplnili ve sčítacím formuláři dobrovolnou otázku na národnost; neuvadlo ji pouze 19 % osob v zařízení pro seniory (obyvatelstvo celkem - 25 %). Ve struktuře podle národnosti měla převahu národnost česká (73,6 %), moravská (2,8 %) a slovenská (2,1 %).

V případě druhé dobrovolné otázky - o vztahu k náboženské víře - byl podíl neuvedených odpovědí (43,0 %) srovnatelný s celorepublikou hodnotou (44,7 %). Osoby, které svůj vztah k víře deklarovaly, měly ale odlišnou strukturu odpovědí než byla v populaci celkem. Z celkového počtu osob v zařízeních pro seniory jich 28,8 % uvedlo Církev římskokatolickou (populace celkem - 10,4 %), volbu bez náboženské víry uvedlo 15,8 % osob (populace celkem 34,5 %). Odlišná struktura odpovědí měla přímou vazbu na věk osob v těchto zařízeních.

4.2 Ubytovny

V domech, které byly na domovním listu označeny jako ubytovny, mělo obvyklý pobyt k datu sčítání celkem 28 143 osob, v tom bylo 71 % mužů a 29 % žen. V rodinách žilo v ubytovnách jen 1 806 osob (841 mužů a 965 žen).

Graf č. 11 Věková struktura osob v ubytovnách k 26. 3. 2011



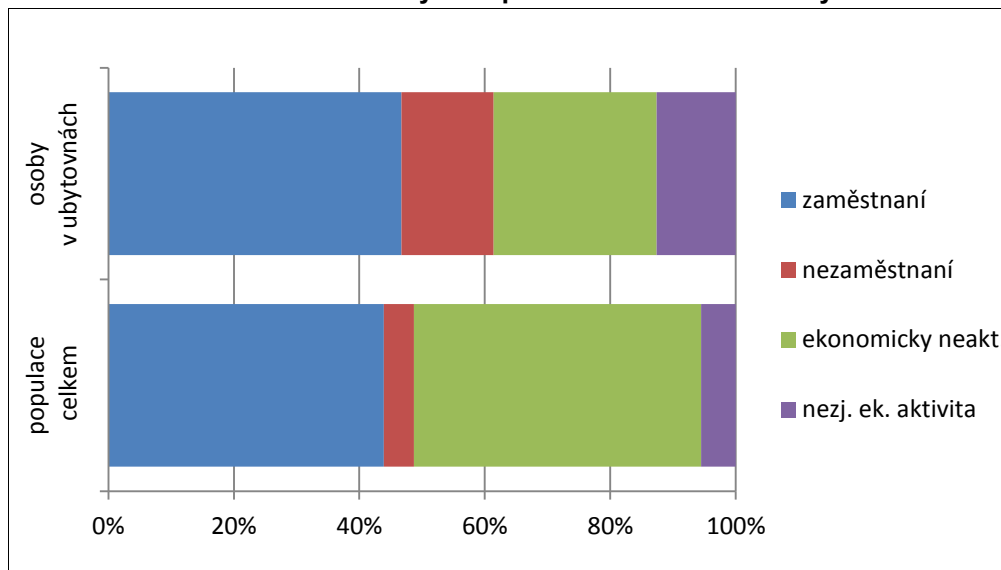
Ve struktuře podle věku měl jednoznačnou převahu produktivní věk. Více než 93 % osob bylo ve věku 15 - 64 let, přičemž desetiletky věku mezi 20 a 49 lety byly zastoupeny v podstatě rovnoměrně (rozdíl mezi nimi byl maximálně pouhých 2,2 procentního bodu).

Z celkového počtu osob v ubytovnách dvě pětiny nevyplnily sčítací formuláře, ale byly za ně pouze doplněny údaje z administrativního zdroje (tedy

pouze věk, pohlaví, státní občanství a rodinný stav). Tento vysoký počet významně ovlivnil hodnoty deklaratorních charakteristik. Např. ekonomická aktivita zůstala nezjištěna téměř u poloviny osob bydlících v ubytovnách (47,4 %); vztaheno pouze k osobám v produktivním věku byl podíl nezjištěné ekonomické aktivity ještě vyšší (50,4 %). S omezením pouze na osoby, které vyplnily sčítací formuláře, byla nezjištěná ekonomická aktivita na úrovni 12,6 %.

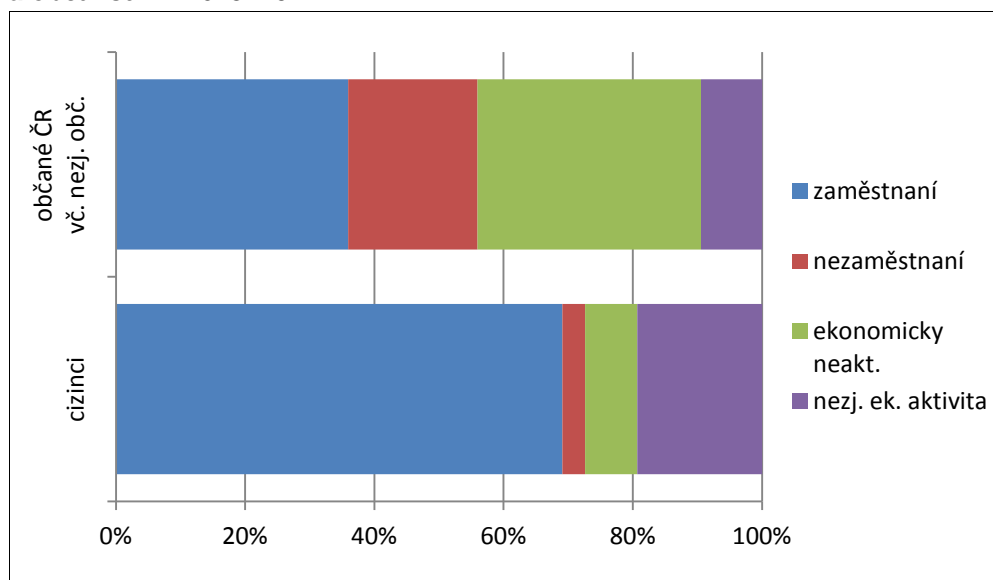
Z porovnání struktury osob v ubytovnách podle ekonomické aktivity a též struktury za obyvatelstvo celkem je zřejmé specifické složení osob v tomto typu zařízení.

Graf č. 12 Porovnání struktur obyvatel podle ekonomické aktivity k 26. 3. 2011



Bez ohledu na vyšší podíl nezjištěné ekonomické aktivity převažuje u osob v ubytovnách zastoupení ekonomicky aktivních, a to jak o něco vyšší podíl zaměstnaných (o 2,8 procentního bodu), tak zejména trojnásobně vyšší zastoupení nezaměstnaných. Úměrně tomu je v ubytovnách výrazně nižší podíl osob ekonomicky neaktivních. Toto složení odpovídá skutečnosti, že některé ubytovny slouží ubytování pracujících osob, některé ubytovny jsou určeny k ubytování osob v tíživé sociální situaci. Např. tak cizinci na ubytovnách patřili většinou do kategorie osob pracujících a měli významně vyšší zastoupení zaměstnaných osob (69 %), občané ČR vč. osob bez občanství a s nezjištěným občanstvím byli v pětině případů nezaměstnaní a více než třetina z nich byla ekonomicky neaktivní.

Graf č. 13 Porovnání struktur obyvatel v ubytovnách podle ekonomické aktivity a občanství k 26. 3. 2011



4.3 Ubytovací zařízení v obytných domech

V ubytovacích zařízeních v obytných domech bydlelo 37 607 osob, v tom bylo téměř 24 tisíc mužů a 13,6 tisíc žen. Skupina osob bydlících tímto způsobem je nejméně čitelná zejména proto, že druh zařízení v těchto případech nebylo možné přesně identifikovat. Osoby byly sečteny sčítacím komisařem jako bydlící v zařízení, na stejné adrese měly pak i obvyklý pobyt, domy ale byly označeny jako obytné – převažovala v nich funkce bydlení v bytech.

I v této skupině bydlících bylo významné zastoupení osob, o kterých byly k dispozici údaje pouze v rozsahu dat z administrativního zdroje - takových osob byla téměř polovina (48,3 %); většinou to byli cizinci.

Z hlediska věku jednoznačně převažovaly osoby v produktivním věku (84,5 %). Mužů bylo více výrazně více než žen (64 % vers. 36 %). Z pohledu věku a pohlaví se charakteristiky této skupiny osob blížily charakteristikám osob v ubytovnách a svobodárnách. Ekonomická aktivita osob ale tuto podobnost nepotvrdila. Důvodem může být vysoký podíl osob, u kterých informace o ekonomické aktivitě chybí.

5. Osoby bydlící mimo byty a zařízení (nouzové bydlení)

Skupina osob bydlících mimo byty a zařízení byla složena z typově různých skupin osob, které měly odlišné charakteristiky. Byly to:

- osoby bydlící v rekreační chatě, chalupě – 35 480 osob
- osoby bydlící v domech mimo byty – 32 408 osob
- osoby sečtené v nouzových objektech vč. mobilních – 17 759 osob

5.1 Osoby bydlící v rekreační chatě nebo chalupě

Bydlení v rekreačních objektech je zahrnuto do tzv. „nouzového bydlení“ mimo byty a zařízení proto, že tyto objekty nepatří podle metodiky sčítání do domovního ani do bytového fondu. Jsou to budovy s číslem evidenčním, které byly postaveny a zkolaudovány jako objekty určené k rekreaci (nikoliv k bydlení). Nepovažují se proto za obytné objekty, přestože v některých konkrétních případech by se komfortem bydlení mohly bytům v obytných domech rovnat. Také zákon č. 133/2000 Sb. o evidenci obyvatel umožňuje, aby si občan zvolil místem trvalého pobytu adresu objektu, který je „označen číslem popisným nebo *evidenčním*, popřípadě orientačním číslem a který je určen pro bydlení, ubytování nebo *individuální rekreaci*“¹. V rekreačních objektech proto mají občané regulérní trvalé pobyty. Z důvodu srovnatelnosti dat ale metodika sčítání tento fakt nijak nezohledňuje. Osoby bydlící v rekreačních objektech jsou samostatně identifikovatelné, nejsou ale k dispozici údaje o vybavení a úrovni bydlení, protože v případě bydlení mimo byt se tyto údaje nezjišťovaly ani nezpracovávaly. Metodická shoda definice bydlení v rekreačních objektech (bez ohledu na změnu konceptu trvale bydlících na obvykle bydlících), jeho zjišťování i zpracování umožňuje srovnání základních charakteristik s předchozím sčítáním.

Z celkového počtu obvykle bydlících mělo místo obvyklého pobytu v rekreačních objektech 35 480 osob. Z nich 79 % mělo v témže objektu i pobyt trvalý, což v absolutním vyjádření představovalo 28 tisíc osob. Za předpokladu, že by se nezměnil koncept bydlícího obyvatelstva a byl i v roce 2011 za trvale bydlící, zvýšil by se počet osob bydlících trvale v rekreačních objektech více než dvakrát. Z porovnání osob s obvyklým pobytem a osob s trvalým pobytem v rekreačních objektech v letech 2011 a 2001 je růst ještě vyšší (index 283 % - tedy téměř trojnásobek počtu z roku 2001).

Tab. č. 12 Osoby bydlící v rekreačních objektech v letech 2001 a 2011

Věk	2001		2011	
	abs.	%	abs.	%
Celkem	12 519	100,0	35 480	100,0
0-14	1 724	13,8	4 547	12,8
15-19	517	4,1	1 451	4,1
20-29	1 873	15,0	3 370	9,5
30-39	1 518	12,1	5 831	16,4
40-49	1 743	13,9	5 010	14,1
50-59	2 410	19,3	6 066	17,1
60-64	788	6,3	3 741	10,5
65+	1 939	15,5	5 216	14,7
nezj.	7	0,1	248	0,7

Ve vztahu k celkovému počtu obyvatel jde o marginální způsob bydlení, který v relativním vyjádření dosahuje pouze tří desetín procenta z počtu obvykle bydlícího obyvatelstva. Důvody bydlení v rekreačních objektech mohou být jak ekonomické, tak mohou být cílenou volbou stylu života. O obou možnostech svědčí i široká škála věku osob tímto způsobem bydlících, i různé typy domácností, ve kterých osoby v rekreačních objektech žijí.

¹ Viz § 10 zákona č. 133/2000 Sb. o evidenci obyvatel

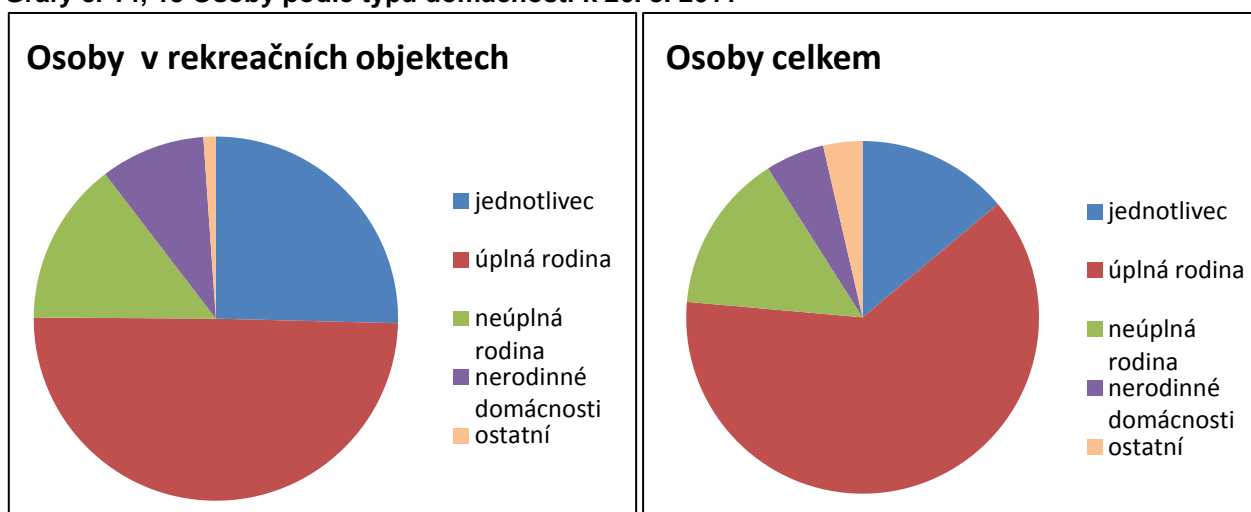
V porovnání s rokem 2001 se základní charakteristiky osob v rekreačních objektech zásadním způsobem nezměnily. Např. z hlediska věkových proporcí i v roce 2011 bylo nejvyšší zastoupení osob bydlících v rekreačních objektech ve věkové skupině 50-59 let.

Ve struktuře podle pohlaví pro bydlení v rekreačních objektech neplatily relace celé populace ani přímá závislost růstu podílu žen v závislosti na vyšším věku. Ženy tvořily z počtu osob bydlících v rekreačních objektech necelých 47 % a tento podíl byl v podstatě stejný v celém věkovém spektru. Ani v poproduktivním věku se podíl žen z celkového počtu osob bydlících v rekreačních objektech nezvýšil a nepřekročil 47 %.

Necelá polovina všech osob bydlících v rekreačních objektech žila v úplných rodinách (49,7 %), většinou v rodinách tvořených manželským párem. Více než čtvrtina osob tvořila domácnost jednotlivce (25,4 %) a 14,5 % osob v rekreačních objektech žilo v neúplných rodinách. Ostatních zhruba 10 % připadlo na nerodinné domácnosti a domácnosti tvořené 2 a více rodinami.

Rozložení osob podle typu domácnosti bylo v rekreačních objektech proporčně jiné než rozložení osob v celkové populaci České republiky, kde na osoby v domácnostech jednotlivců připadlo jen 13,9 % a na úplné rodiny 62,5 % z počtu osob v domácnostech.

Grafy č. 14, 15 Osoby podle typu domácnosti k 26. 3. 2011



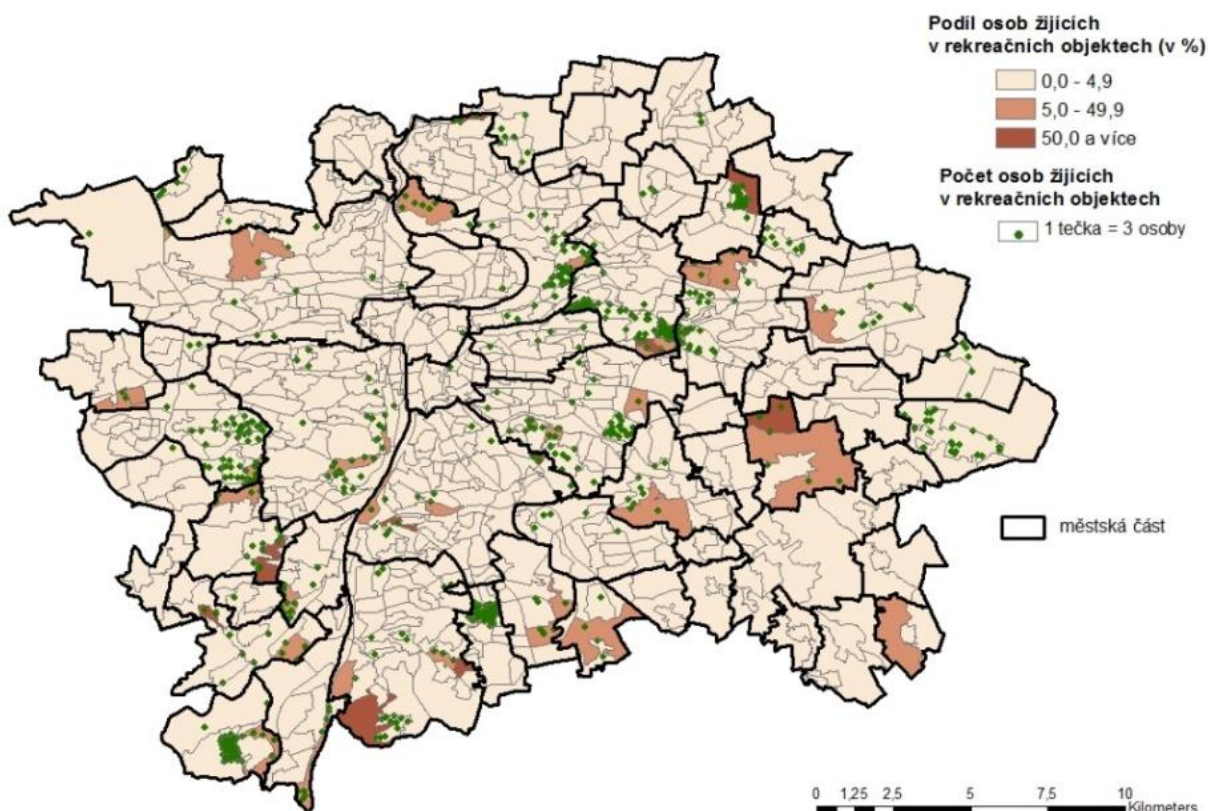
Významnější zastoupení domácností jednotlivců v rekreačních objektech se týkalo zejména osob v produktivním věku (více než tři čtvrtiny domácností jednotlivců bydlících v rekreačním objektu), přičemž z tohoto počtu byla jen zhruba polovina pracujících a naopak pětina byla ekonomicky neaktivní. Proporce mezi ekonomicky aktivními a neaktivními ale deformoval vysoký počet nezjištěné ekonomické aktivity (18,6 % z počtu jednotlivců v produktivním věku bydlících v rekreačních objektech). Podíl jednotlivců se měnil v závislosti na věku osob. Např. v nejpočetněji zastoupené skupině osob ve věku 50 - 59 let žila jako jedinec celá třetina osob v tomto věku, zatímco v druhé nejpočetnější věkové skupině 30 - 39 let bylo jednotlivců jen necelých 23 %.

Celkově podle ekonomické aktivity byly v počtu osob bydlících v rekreačních objektech téměř rovnoměrně zastoupeny osoby ekonomicky aktivní (16,7 tis. osob) a ekonomicky neaktivní (15,8 tis. osob).

Z územního pohledu bylo nejvíce osob bydlících obvykle v rekreačních objektech v nejlidnatějším Středočeském kraji, druhý nejvyšší počet byl v kraji Plzeňském. Častěji byly využívány k bydlení rekreační objekty v blízkosti velkých měst. Z podrobných dat např. v rámci Středočeského kraje za SO ORP Černošice, Říčany nebo Benešov vyplývá, že nejčastěji zde bydlely rodiny. Podíl osob v rodinách z celkového počtu obvykle bydlících obyvatel v chatách v jednotlivých SO ORP se pohyboval mezi 61 a 69 %.

Jako zajímavost lze uvést, že bydlení v rekreačních objektech bylo identifikováno i na území hlavního města Prahy. Necelých 2 300 osob bylo sečteno v oblastech, kde se nacházejí zahrádkářské kolonie nebo v okrajových částech Prahy, kde byla původní zástavba rodinných domů a v některých případech se změnil důvod užívání.

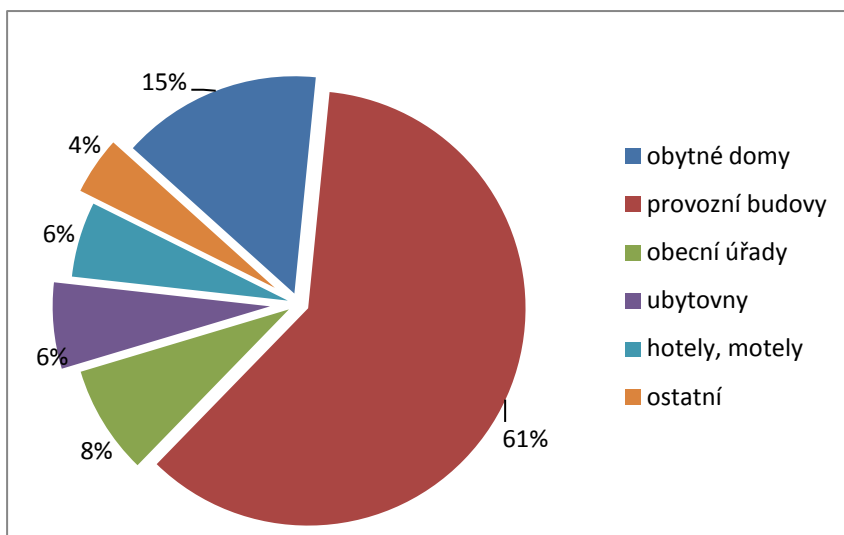
Graf č. 16 Osoby bydlící v rekreačních objektech na území hl. m. Prahy k 26. 3. 2011



5.2 Osoby bydlící v domech mimo byty

Jako bydlící mimo byty v domech bylo ve výstupech sčítání zjištěno celkem 32 408 osob. Tyto osoby nebydlely ani v bytech ani v zařízeních, jejich adresa obvyklého bydliště byla přítom v domě s číslem popisným (tedy v budově trvalého charakteru).

Graf č. 17 Osoby bydlící mimo byty podle druhu domu k 26. 3. 2011



Tři pětiny takto bydlících osob byly v různých provozních budovách, dalších 15 % bylo v obytných domech. Zastoupení dalších druhů domu bylo rovnoměrné. Ve 2 627 případech byla adresa obvyklého pobytu osoby na adrese obecního úřadu, resp. ohlašovny pobytu. Byly to případy sečtených osob, které na formuláři uvedly adresu ohlašovny jako své „faktické“ bydliště. V rámci zpracování příslušný algoritmus tuto adresu odvodil jako obvyklé bydliště. Vzhledem k neexistenci bytu

nebo zařízení na dané adrese zůstaly pak tyto osoby jako bydlící mimo byty.

Podle pohlaví jednoznačně převažovali muži, kterých bylo 63 %. Ve věkové struktuře osob bydlících mimo byty v domech převládaly mladší osoby. V produktivním věku bylo 84,4 % osob, osoby v poproduktivním věku a dětská složka do 14 let byly zastoupeny minimálně. Nejpočetněji zastoupené věkové skupiny byly desetiletky 20-29 let a 30-39 let. V obou těchto skupinách více jak polovina osob tvořila domácnost jednotlivce.

Tab. č. 13 Osoby bydlící mimo byty v domech podle věku a typu domácnosti k 26. 3. 2011 (podíly v %)

	Osoby v dom. celkem	typ domácnosti			Osoby v dom. celkem	typ domácnosti		
		jednotlivci	nerodinné dom.	rodinné dom.		jednotlivci	nerodinné dom.	rodinné dom.
Osoby celkem	100,0	100,0	100,0	100,0	100,0	49,5	30,0	20,5
0-14	5,9	x	4,1	22,9	100,0	x	20,7	79,3
15-19	4,4	3,7	3,8	7,0	100,0	41,5	25,8	32,7
20-29	23,1	25,4	25,5	14,2	100,0	54,4	33,0	12,6
30-39	22,6	23,8	23,5	18,3	100,0	52,1	31,3	16,6
40-49	17,5	18,3	18,0	14,7	100,0	51,8	30,9	17,3
50-59	12,7	12,8	13,7	11,2	100,0	49,7	32,2	18,1
60-64	4,0	4,2	3,4	4,5	100,0	51,4	25,5	23,1
65+	6,3	5,9	6,4	7,0	100,0	46,5	30,7	22,8
nejz.	3,4	6,0	1,5	0,0	100,0	86,4	13,6	0,0

Složení podle druhu domácností bylo velmi atypické. Polovina osob bydlících mimo byty tvořila domácnost jednotlivce a téměř třetina nerodinnou domácnost. Nestandardní struktura podle druhu domácnosti odpovídá nestandardnímu způsobu bydlení, proto je zastoupení osob v rodinných domácnostech extrémně nízké.

Zhruba třetina osob mimo byty byla pracující, ale u téměř stejného podílu osob (31 %) zůstala ekonomická aktivita nezjištěna.

Více jak polovina osob mimo byty v domech (55 %) měla na téže adrese kromě obvyklého pobytu i pobyt trvalý.

5.3 Osoby bydlící v nouzových objektech vč. mobilních

V nouzových objektech mělo obvyklé bydliště k 26. 3. 2011 celkem 17 759 osob (16 834 osob v nouzových obydlích a 925 osob v mobilních obydlích). Mezi tzv. nouzové objekty patřily budovy s nouzovými čísly nebo bez čísla, ale i např. dosud nezkolaudované obytné domy, kterým číslo popisné nebylo k rozhodnému okamžiku sčítání dosud přiděleno. Úroveň bydlení této skupiny osob tedy fakticky mohla být značně rozdílná, např. osoby bydlící v nezkolaudovaných domech mohly mít v některých případech v podstatě standardní způsob bydlení. Podle metodiky sčítání ale objekt bez čísla popisného není domem určeným k bydlení a kvalitativní parametry bydlení se proto nezjišťovaly.

Věkové složení osob v nouzových objektech v porovnání se skupinou nouzově bydlících v domech vykazovalo téměř trojnásobný podíl dětí do 14 let. Nejpočetněji zastoupenou věkovou skupinou byly osoby ve věku 30-39 let, s výrazným odstupem následovaly věkové kategorie 40-49 a 20-29. Osoby nejpočetnější věkové skupiny 30-39 let byly přítom více než z poloviny v rodinných domácnostech.

Tab. č. 14 Osoby bydlící v nouzových objektech podle věku a typu domácnosti k 26. 3. 2011 (podíly v %)

	Osoby v dom. celkem	typ domácnosti			Osoby v dom. celkem	typ domácnosti		
		jednotlivci	nerodinné dom.	rodinné dom.		jednotlivci	nerodinné dom.	rodinné dom.
Osoby celkem	100,0	100,0	100,0	100,0	100,0	44,6	7,5	47,9
0-14	15,7	x	15,3	30,2	100,0	x	7,3	92,7
15-19	5,8	4,4	11,2	6,4	100,0	32,9	14,4	52,7
20-29	13,3	15,1	16,0	11,2	100,0	50,8	9,0	40,3
30-39	26,5	24,0	22,0	29,6	100,0	40,4	6,2	53,4
40-49	14,1	15,2	13,5	13,2	100,0	48,0	7,1	44,8
50-59	9,1	12,3	12,0	5,7	100,0	60,1	9,8	30,1
60-64	3,6	5,3	3,4	2,0	100,0	66,6	7,1	26,4
65+	4,4	7,5	3,1	1,7	100,0	76,5	5,3	18,2
nezj.	7,5	16,2	3,5	0,0	100,0	96,1	3,5	0,3

Zatímco věková struktura bydlících osob v nouzových objektech vykazovala podobné tendence jako u osob bydlících mimo byty v domech, rozložení osob podle typu domácnosti bylo zcela odlišné. Struktura osob podle typu domácnosti v nouzových objektech se více blížila struktuře celé populace – hodnoceno z pozice základních trendů, kdy nejvyšší podíl připadá na domácnosti rodinné a minimální podíl na vícečlenné nerodinné domácnosti. Přestože rozdíly v kvantitativním vyjádření byly značné, zejména u

podílu jednotlivců, který byl ve srovnání s populací celkem zhruba trojnásobně vyšší, základní trend byl v podstatě zachován a např. zastoupení vícečlenných nerodinných domácností bylo srovnatelné.

Osoby s obvyklým pobytem v nouzových objektech byly zhruba z poloviny pracující (48 %), 7 % bylo nezaměstnaných a dvě pětiny připadly na ekonomicky neaktivní.

Z porovnání adresy trvalého a obvyklého pobytu mělo 44,4 % osob bydlících v nouzových objektech trvalé bydliště ve stejné obci a obdobný podíl (45,6 %) představovaly osoby s trvalým bydlištěm v jiné obci (častěji i v jiném kraji). Desetina osob v nouzových objektech trvalý pobyt na území republiky neměla, byly pouze obvykle bydlící. Shoda bydliště obvyklého a trvalého v nouzových objektech neexistovala, protože dle zákona č. 133/2000 Sb., o evidenci obyvatel v nouzovém objektu nebo v objektu bez čísla občan trvalé bydliště mít nemůže.

6. Bezdomovci

Bezdomovci představovali z hlediska způsobu bydlení obyvatel doplňkovou kategorii, protože jako osoby bez přístřeší způsob bydlení fakticky nemají.

Kvantifikace počtu bezdomovců byla poprvé v historii sčítání možná až při sčítání 2011. Umožnilo to zpracování výstupů podle obvyklého pobytu, kdy osobám bez domova byla přiřazena jako adresa obvyklého pobytu adresa místa sečtení. V předchozích cenzech byly tyto osoby v rámci sčítání rovněž sečteny, ale podle trvalého bydliště byly v průběhu zpracování přeřazeny na příslušné evidenční adresy, přestože se na nich fakticky nezdržovaly. Informace o tom, že jde o osobu bez přístřeší, se v rámci zpracování ztratila a bezdomovec se tak zařadil do bydlícího obyvatelstva.

Kvantifikovat počty bezdomovců předpokládalo i „Nařízení Komise (EU) č. 519/2010, ze dne 16. června 2010, kterým se přijímá program statistických údajů a metadat pro sčítání lidu, domů a bytů stanovený nařízením Evropského parlamentu a Rady (ES) č. 763/2008“, které definovalo tuto skupinu osob jako osoby primárně bez domova, žijící na ulici, tedy primární bezdomovce. Mezinárodní doporučení rozlišovala i tzv. osoby sekundárně bez domova, které často mění místo svého dočasného ubytování. Podle výše uvedeného Nařízení měly být obě skupiny osob zahrnuty do celkového počtu obyvatel, přičemž členění na primární a sekundární bezdomovce již nebylo povinně vyžadováno.

České sčítání kategorizaci bezdomovců neaplikovalo, protože pro určení sekundárního bezdomovectví neposkytovaly zjištěné informace dostatek podkladů. Stanovený postup provedení sčítání a následného zpracování výsledků dokázal určit pouze primární bezdomovce. Sekundární bezdomovci se sečetli standardním způsobem v místě ubytování v rozhodný okamžik sčítání a délka pobytu na dané adrese nebyla zjišťována. Místem jejich obvyklého pobytu se stalo většinou místo sečtení, pokud nedeclarovali jinou adresu jako faktické bydliště. Zahrnutí byli do celkového počtu obyvatel podle místa obvyklého pobytu a podle způsobu jejich bydlení v rozhodný okamžik (v bytě, v zařízení, nouzově mimo byt). Tyto osoby jako bezdomovci tedy identifikovány nebyly, přestože individuálně mohly mít charakteristiky sekundárního bezdomovectví podle mezinárodní metodiky.

Sčítání bezdomovců mělo specifická pravidla. Zásadní bylo, že bezdomovce identifikoval sčítací komisař a použil v jejich sčítacím listu osoby číslo bytu ve speciálním intervalu. Toto číslo bytu se neměnilo po celou dobu zpracování a bylo signálem pro speciální algoritmus odvození adresy obvyklého pobytu. Místem obvyklého pobytu bezdomovce se stala adresa místa sečtení. I tato adresa plnila ale jinou roli než v případě ostatních osob. Vazba bezdomovce na konkrétní dům neznamenalala v daném případě informaci o jejich bydlení, ale plnila úlohu územní lokalizace (více nebo méně přesnou) pobytu osob bez přístřeší.

Sčítání bezdomovců probíhalo převážně ve spolupráci se Sdružením azylových domů a Asociací poskytovatelů sociálních služeb. Sečteny byly proto zejména osoby, které využívaly k datu sčítání služeb příslušných zařízení. Aktivní přístup jednotlivých zařízení, jejich rozmístění do krajů a jejich zaměření druhotně ovlivnilo jak počet sečtených bezdomovců, tak především jejich složení z hlediska věku, pohlaví a dalších demografických charakteristik, které v úhrnu neodpovídaly odhadům z jiných datových zdrojů (výzkumné projekty, odhady magistrátů velkých měst aj.) Plošné sčítání osob žijících „na ulici“ nebylo prostřednictvím cenzu možné, zejména proto, že sčítání provádělo cílenou distribuci formulářů do objektů určených k bydlení, neumožňovalo vyhledávat osoby mimo tyto objekty, ani nemělo k dispozici speciálně vyškolené pracovníky pro specifickou komunikaci s bezdomovci. Spolupráce s výše uvedenými zařízeními byla proto jediným možným postupem, byť s sebou nesla určitá omezení zjištěných výsledků.

Sčítání bezdomovců probíhalo ve 270 domech – azylových domech, domech na půli cesty, v noclehárnách a nízkoprahových denních centrech. Sčítání byli klienti těchto zařízení k rozhodnému okamžiku. Součástí některých zařízení byly i byty. V případech pobytu v délce 12 měsíců byly bydlící osoby sečteny jako bydlící v bytech s tím, že pouze podle druhu domu se poznalo, že se jedná o speciální zařízení a nikoliv o

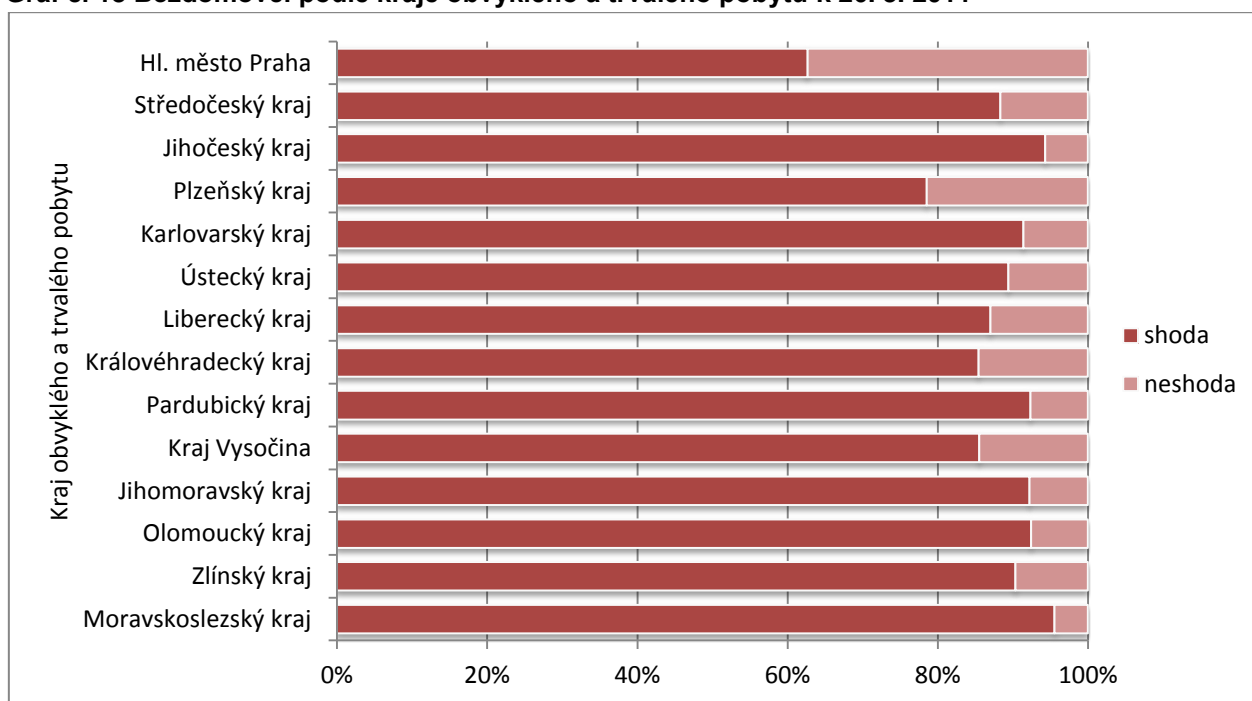
obytný dům. Osoby sice ubytované, ale pouze krátkodobě, které řešily tímto způsobem aktuální krizovou situaci, byly sečteny jako primární bezdomovci.

Nejvíce zařízení se zapojilo do sčítání v Moravskoslezském a Ústeckém kraji. Tyto dva kraje spolu s Prahou tvořily polovinu kapacity všech zařízení pro bezdomovce, která se sčítání zúčastnila. Na počtu sečtených se ale tyto tři kraje podílely jen o něco více než dvěma pětinami.

K 26. 3. 2011 bylo sečteno celkem 11 496 osob, které byly označeny jako bezdomovci. Rozložení do krajů bylo ve vztahu k počtu obyvatel kraje disproporční. Čtvrtina z počtu bezdomovců byla zjištěna v Moravskoslezském kraji, což v tomto případě korespondovalo s počtem zařízení, která na sčítání spolupracovala.

Porovnáním adresy trvalého bydliště a místa obvyklého pobytu (v případě bezdomovců místa sečtení) bylo zjištěno, že většina bezdomovců neopustila region svého trvalého bydliště. Shoda obvyklého a trvalého pobytu na úrovni kraje se pohybovala mezi 63 až téměř 96 %. Nejnižší podíl shody byl v Praze, kde dvě pětiny bezdomovců měli trvalé bydliště v jiném kraji.

Graf č. 18 Bezdomovci podle kraje obvyklého a trvalého pobytu k 26. 3. 2011



Významná byla shoda na úrovni obce a to výraznější u žen než u mužů. U žen byla vazba na původní resp. evidenční bydliště pevnější a v případě ztráty bydlení zůstávaly častěji v obci původního trvalého bydliště.

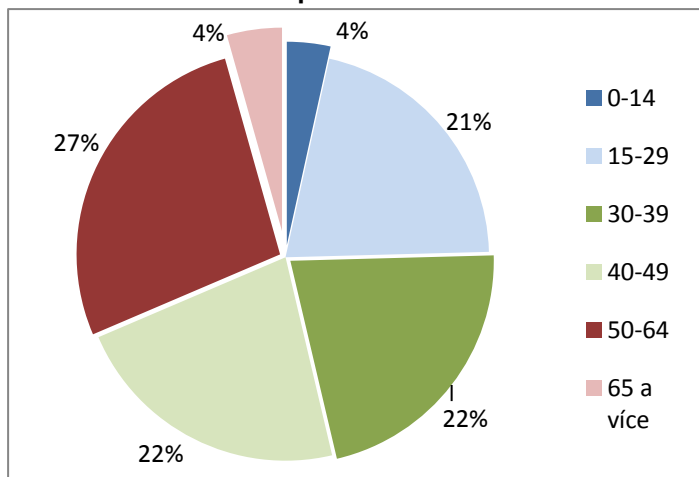
Tab. č. 15 Porovnání místa sečení (místa obvyklého pobytu) a místa trvalého pobytu bezdomovců k 26. 3. 2011

	muži		ženy		celkem	
	abs.	%	abs.	%	abs.	%
ve stejné obci	6 430	71,3	1 881	76,1	8 311	72,3
v jiné obci stejného okresu	959	10,6	210	8,5	1 169	10,2
v jiném okrese kraje	517	5,7	137	5,5	654	5,7
v jiném kraji	959	10,6	205	8,3	1 164	10,1
bez trv. pobytu	158	1,8	40	1,6	198	1,7

Charakteristickým rysem byl u bezdomovců i vysoký podíl osob s trvalým bydlištěm na ohlašovně. Zatímco v populaci celkem mělo z počtu obyvatel s obvyklým pobytem adresu trvalého bydliště na ohlašovně 0,2 % osob, u bezdomovců to bylo 16 %. Ztráta původního stálého bydliště patří obecně k nejčastějším příčinám bezdomovectví.

Údaje o bydlišti před rokem dávají zprostředkovanou informaci o délce bezdomovectví a o migraci těchto osob. U poloviny bezdomovců bylo zjištěno, že byli ve stejném regionu i před rokem. Dvě pětiny bezdomovců otázku na bydliště před rokem nezodpověděly.

Graf č. 19 Bezdomovci podle věku k 26. 3. 2011



Základní charakteristiky bezdomovců byly poplatné zařízením, prostřednictvím kterých byli sečteni. Např. poměrně značný počet zařízení pro matky s dětmi ovlivnil strukturu podle pohlaví a věku. Počet žen ve skupině osob bez domova činil 22 %, ve struktuře podle věku se objevily i děti, např. 300 dětí ve věku 0-9 let (2,6 % z počtu sečtených bezdomovců). Z věkové struktury je zřejmá vyrovnanost zastoupení desetiletých věkových skupin, zejména mezi 20 a 50 lety. U mužů byla nejpočetněji zastoupena věková kategorie 40-49 let, u žen 20-29 let. Okrajovými kategoriemi byly nejnížší (do 14

let) a nejvyšší (nad 65 let) věkové skupiny.

Podíl svobodných z celkového počtu sečtených bezdomovců se blížil polovině, dvě pětiny připadly na rozvedené. Dokumentuje to tedy předpoklad, že do krizových životních situací se dostávají spíše osoby bez rodinného zázemí resp. osoby, které o toto zázemí z různých důvodů přišly. Proporčně platilo toto rozložení jak pro ženy, tak pro muže. U žen bylo ale méně svobodných (44 % proti 50 % u mužů), méně rozvedených a naopak dvojnásobný podíl vdaných (16 %) proti ženatým mužům (8 %).

Většina sečtených bezdomovců byla českými státními občany, pouze 332 osob uvedlo jiné státní občanství, z nich pak 157 státní občanství Slovenska.

Rovněž ekonomická aktivita bezdomovců byla poplatná způsobu sečtení prostřednictvím azylových zařízení. Převaha osob nezaměstnaných nebo ekonomicky neaktivních byla očekávaná, přesto údaj o podílu pracujících bezdomovců (29 %) byl neočekávaně vysoký. Z počtu bezdomovců v produktivním věku (15-64 let) pracovalo více než 31 %. Tento podíl je zhruba poloviční ve srovnání s podílem pracujících osob v produktivním věku v populaci celkem. Téměř třetina pracujících sečtených bezdomovců souvisí

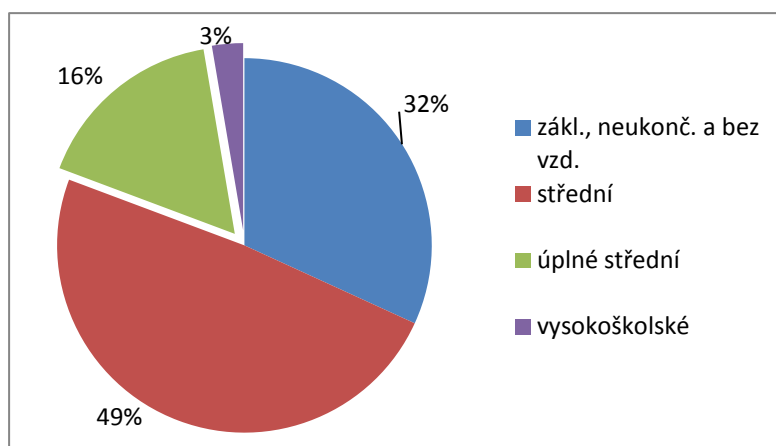
pravděpodobně s typy zařízení, prostřednictvím kterých byly tyto osoby sečteny. Zařízení poskytující ubytování vyžadují většinou spoluúčast (byť minimální) při financování poskytovaných služeb, proto tato zařízení vyhledávají zejména osoby, které se snaží svou tíživou životní situaci řešit a mají-li příležitost, pracují.

Tab. č. 16 Bezdomovci podle ekonomické aktivity a postavení v zaměstnání k 26. 3. 2011

	Bezdomovci celkem	Ekonomicky aktivní			Ekonomicky neaktivní	z toho neprac. důchodci	Nezj. ekon. aktivita
		Pracující	z toho v pozici zaměstnance	Nezaměstnaní			
		abs.					
Bezdomovci celkem	11496	3332	2426	4464	2872	1581	828
z toho ve věku 15-64 let	10597	3302	2410	4457	2051	1170	787
		%					
Bezdomovci celkem	100,0	29,0	21,1	38,8	25,0	13,8	7,2
z toho ve věku 15-64 let	100,0	31,2	22,7	42,1	19,4	11,0	7,4

Se statusem bezdomovce a úrovní ekonomické aktivity koresponduje struktura podle nejvyššího ukončeného vzdělání. Tři čtvrtiny sečtených bezdomovců měly střední nebo základní vzdělání, přičemž na jednoho bezdomovce se základním vzděláním připadli zhruba dva se vzděláním středním. Právě vzdělání střední (bez maturity) bylo nejpočetnější skupinou – mělo ho více než 47 % sečtených bezdomovců starších 15 let. Tyto osoby tedy určitou kvalifikaci pro případný výkon povolání měly a měly tudíž i předpoklady najít si uplatnění na trhu práce.

Graf č. 20 Bezdomovci podle nejvyššího ukončeného vzdělání k 26. 3. 2011



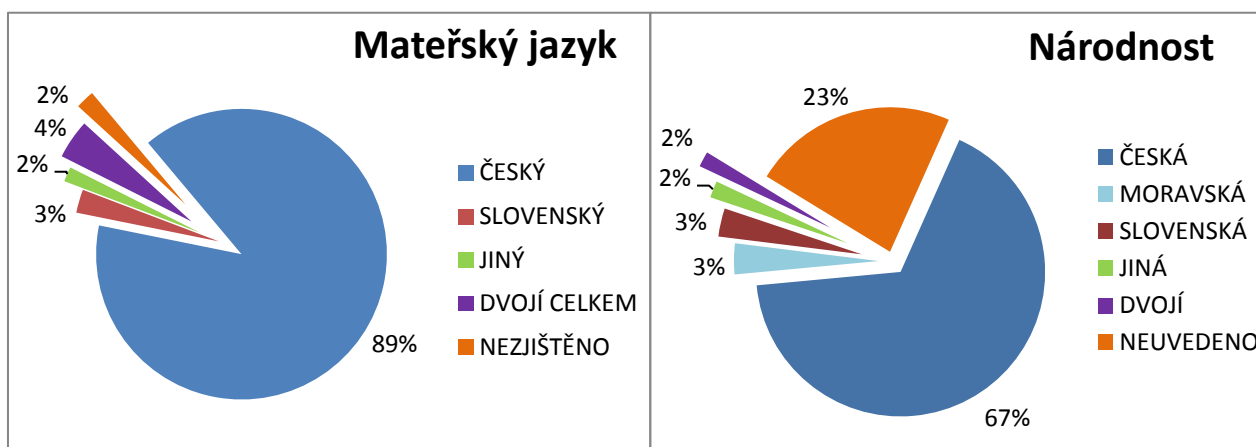
Že je vzdělání poměrně důležitým faktorem pro pracovní uplatnění dokumentuje i srovnání s bezdomovci se vzděláním základním (tedy bez jakékoliv kvalifikace). Zatímco z počtu sečtených bezdomovců se středním vzděláním pracovala třetina, z počtu bezdomovců se vzděláním základním pracovalo necelých 18 %.

Nejvíce pracujících bezdomovců (25 %) našlo uplatnění ve zpracovatelském průmyslu, zejména v kovodělné výrobě a výrobě motorových vozidel, ve stavebnictví (12 %), dopravě a skladování (9 %) a obchodě (necelých 8 %). Z hlediska konkrétních vykonávaných zaměstnání byly zhruba stejně (cca 22 %) zastoupeny skupina řemeslníků (zejména řemeslníci na stavbách, nástrojaři a svářeči) a pracovníci obsluhy strojů a zařízení (především řidiči nákladních automobilů a montážní dělníci). Třetí nejpočetnější skupinu (12,5 %) tvořili pracovníci ve službách a prodeji – většinou prodávači nebo jiní pracovníci v prodejnách.

Stejně jako u celkové populace i bezdomovci využili ve velké míře dobrovolnosti odpovědí na otázky na národnost nebo náboženskou víru a nechali tyto otázky často bez odpovědi. Národnost neuvědla téměř čtvrtina z nich, náboženskou víru neuvědlo téměř 47 % osob bez domova.

Dominantní národností bezdomovců byla národnost česká, kterou deklarovaly více než dvě třetiny z nich, jinou než českou příp. dvojí národnost uvedla desetina osob bez domova. Ačkoliv národnost byla vnímána jako citlivá otázka, u mateřského jazyka tomu tak nebylo. Pouhá 2 % bezdomovců svůj mateřský jazyk neuvědla. Současně z 2 637 bezdomovců, kteří neuvědli svou národnost, pouze 151 osob neuvědlo ani mateřský jazyk (tj. necelých 6 % z počtu bezdomovců bez uvedené národnosti resp. 1,3 % z celkového počtu bezdomovců).

Grafy č. 21, 22 Bezdomovci podle mateřského jazyka a národnosti k 26. 3. 2011



K náboženské víře se přihlásila necelá pětina bezdomovců. Přitom 10 % bezdomovců uvedlo konkrétní církev nebo náboženskou společnost (6 % Církev římskokatolickou) a 8 % zvolilo na sčítacím formuláři „věřící-nehlásící se k žádné církvi ani náboženské společnosti“. Více než třetina bezdomovců (35 %) deklarovala, že je bez náboženské víry. Ostatní nechali otázku bez odpovědi. Podíl neuvedených odpovědí u otázky na náboženskou víru byl stejně jako u celkové populace výrazně vyšší než podíl neuvedených národností. V případě bezdomovců byl tento podíl více než dvojnásobný.

7. Bydlení cizinců

Cizinci tvoří specifickou skupinu obyvatel, definovanou státním občanstvím jiným než je Česká republika. K 26. 3. 2011 bydlelo obvykle na území republiky 422 276 cizinců. Na celkovém počtu obyvatel se podíleli 4 %. I když v České republice nemá podíl cizinců na celkovém počtu obyvatel zatím zásadní váhu, jde o údaje významné jednak proto, že počet cizinců dynamicky roste (a poroste pravděpodobně i v budoucnu), jednak proto, že sociodemografické charakteristiky cizinců (vč. způsobu jejich bydlení) se do značné míry liší od populace celkem a liší se i mezi jednotlivými státními občanstvími. Určujícím faktorem je jednoznačně důvod pobytu v České republice a s tím související druh pobytu.

K nejpočetněji zastoupeným cizincům patřili občané Ukrajiny, Slovenska, Vietnamu, Ruska, Polska a Německa (pořadí dle absolutních počtů). Občané uvedených 6 států tvořili tři čtvrtiny všech obvykle žijících cizinců na území České republiky.

Cizinci zahrnutí do dat sčítání měli zpravidla evidovaný některý z druhů pobytu podle zákona č. 326/1999 Sb., o pobytu cizinců na území České republiky. Informace o druhu pobytu se přebírala z administrativního zdroje – Informačního systému evidence obyvatel. Občané EU povinnost se evidovat dle zákona neměli, proto existovala i skupina cizinců, která žádný evidovaný druh pobytu neměla, přesto ale měli na území České republiky obvyklý pobyt.

Základní druhy pobytu lze formálně i věcně pro analytické účely rozdělit do tří skupin:

- „Dlouhodobý pobyt“ zahrnuje cizince s evidovaným přechodným pobytem, vč. evidovaných přechodných pobytů občanů EU, dlouhodobým pobytem vízového cizince a povoleným pobytem azylanta.
- „Trvalý pobyt“ zahrnuje cizince, kterým bylo vydáno povolení k trvalému pobytu; podmínky pro udělení povolení k trvalému pobytu stanoví výše citovaný zákon č. 326/1999.
- Pod označením „ostatní“ jsou zahrnuty osoby bez evidovaného druhu pobytu (většinou občané některého státu EU).

Tab. č. 17 Cizinci podle druhu pobytu k 26. 3. 2011

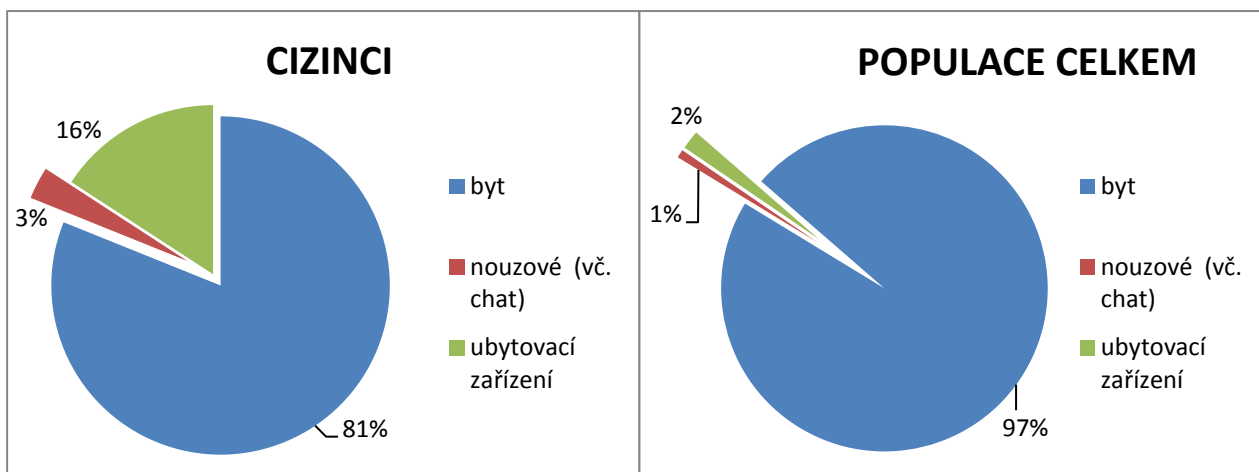
	Cizinci celkem	v tom druhu pobytu					
		dlouhodobý		trvalý		ostatní	
		abs.	%	abs.	%	abs.	%
Cizinci celkem	422 276	227 222	53,8	146 388	34,7	48 666	11,5
z toho:							
Ukrajina	116 139	74 197	63,9	37 790	32,5	4 152	3,6
Slovensko	82 251	39 432	47,9	23 925	29,1	18 894	23,0
Vietnam	52 612	21 238	40,4	26 626	50,6	4 748	9,0
Rusko	31 545	18 755	59,5	10 692	33,9	2 098	6,7
Polsko	16 800	6 032	35,9	8 837	52,6	1 931	11,5
Německo	14 907	9 780	65,6	3 298	22,1	1 829	12,3

Ve struktuře cizinců podle druhu pobytu převažovaly osoby s pobytem dlouhodobým, tedy osoby, které pobývaly na území České republiky zejména z důvodů pracovních nebo studijních. Dlouhodobý pobyt byl nejčetnější u občanů Ukrajiny, Ruska a Německa. Trvalý pobyt měla zhruba třetina všech cizinců, nadprůměrné zastoupení (více než 50 %) bylo typické pro občany Polska a Vietnamu. Trvalý pobyt

signalizoval snahu o definitivní usídlení v České republice při současném zachování si identity země původu.

Vazba druhu pobytu a účelu pobytu cizinců na našem území se promítla i do způsobu bydlení. Pro cizince s povoleným trvalým pobytem bylo charakteristické bydlení v bytech (téměř 95 %), zatímco bydlení v ubytovacích zařízeních překročilo pouhých 3 %. Cizinci s dlouhodobým pobytem sice většinou bydleli v bytech také, ale proporčně byly hodnoty bydlení v bytech a v zařízeních výrazně jiné – v bytech bydlely zhruba tři čtvrtiny cizinců s dlouhodobým pobytem a v zařízeních jich bydlelo 20 %.

Grafy č. 23, 24 Cizinci a populace celkem podle způsobu bydlení k 26. 3. 2011



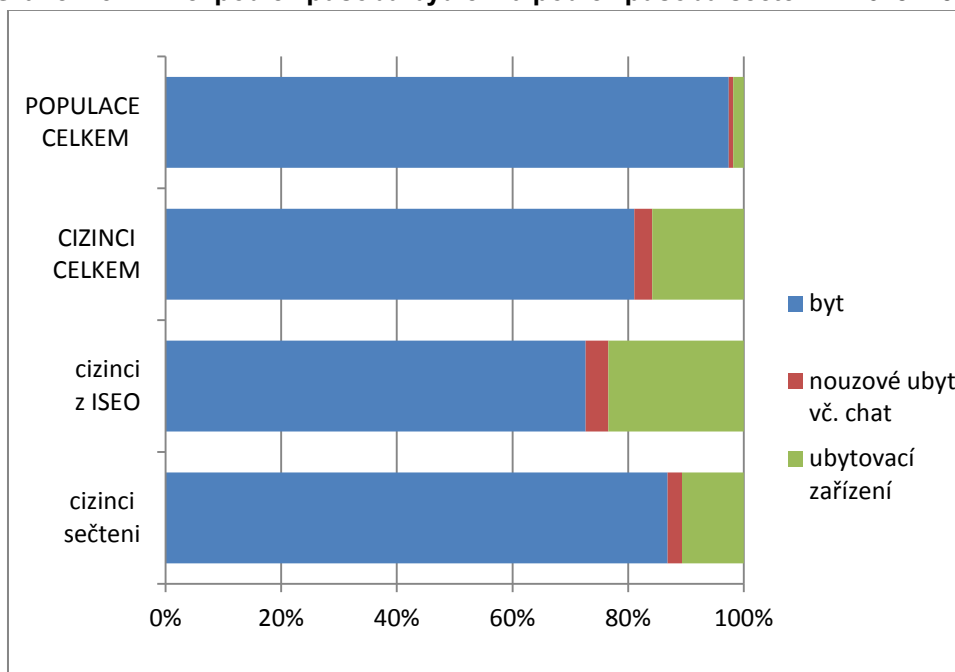
V úhrnu u cizinců bez ohledu na druh pobytu převažovalo bydlení v bytech. Tento podíl nebyl ale tak vysoký jako u obyvatelstva celkem; zastoupení bydlení mimo byty, zejména ale bydlení v zařízeních, bylo v porovnání s celkovou populací mnohonásobně větší.

Data o způsobu bydlení cizinců je třeba hodnotit v souvislosti s celkovou kvalitou dat o cizincích. Výsledné údaje o cizincích byly stejně jako v minulosti i v roce 2011 ovlivněny problémy s jejich získáním. Především to byly problémy v komunikaci sčítacích komisařů a respondentů dané jazykovou bariérou a rovněž snahou některých skupin cizinců vyhnout se sčítání. Kromě toho cizinci častěji než občané ČR měli obvyklé bydliště na jiné než evidenční adrese, proto častěji nebyli na doručovacích adresách zastíženi. Využívání Informačního systému evidence obyvatel při sčítání 2011 problémy se sečtením do značné míry eliminovalo, protože pokud se nepodařilo cizinci doručit sčítací formulář, byly základní údaje o jeho osobě doplněny (při splnění příslušných podmínek) z administrativního zdroje. Za tyto osoby byla odvozená adresa místa obvyklého pobytu vždy shodná s evidenční adresou místa pobytu, (protože nevyplnily sčítací formulář, neexistovala žádná deklarace o jejich faktickém bydlišti). To se zprostředkovaně dotklo i způsobu bydlení, který byl odvozen podle adresy obvyklého pobytu a podle druhu domu. Údaje o technických parametrech bytu zůstaly ve větší míře nevyplněné.

Mezi jednotlivými státními občanstvími byly poměrně značné rozdíly, pokud jde o způsob bydlení i o detailní charakteristiky v rámci konkrétního typu obydlí.



Graf č. 25 Cizinci podle způsobu bydlení a podle způsobu sečtení k 26. 3. 2011



Majoritní zastoupení bydlení v bytech platilo pro všechna státní občanství, ale v různé intenzitě. Bydlení v bytech bylo typické zejména pro občany Vietnamu a Ruska, nadprůměrný podíl (ve srovnání s cizinci celkem) měli i občané Slovenska.

Tab. č. 18 Cizinci podle způsobu bydlení k 26. 3. 2011

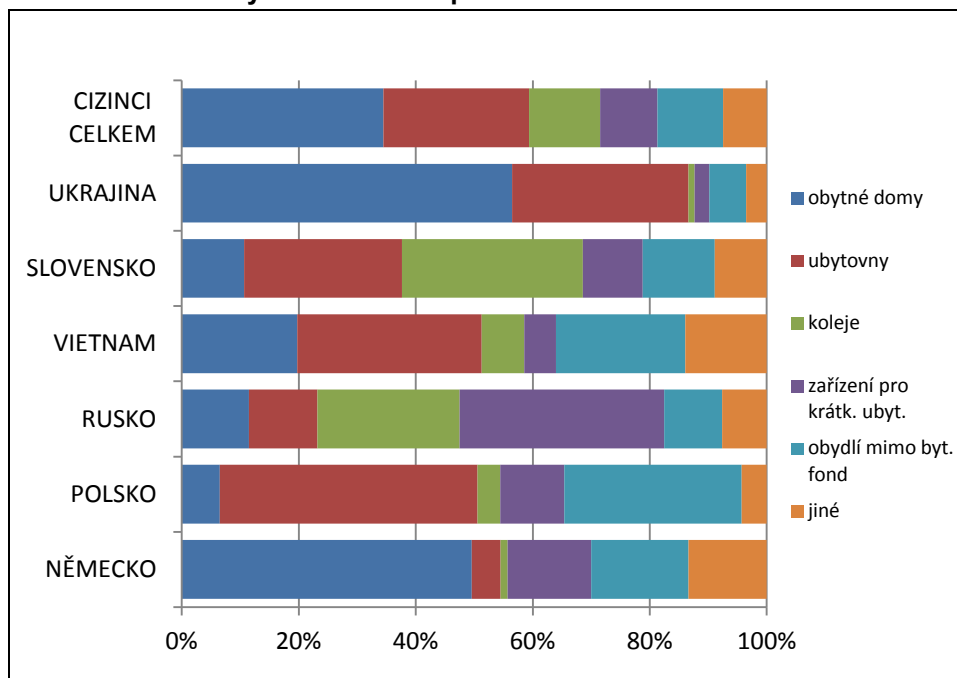
	Cizinci celkem	v tom způsob bydlení				
		byt	nouzové (vč. mobilních)	rekreační chata	ubytovací zařízení	bezdomovci
abs.						
Cizinci celkem	422 276	342 269	11 047	1 985	66 749	226
z toho:						
Ukrajina	116 139	84 122	3 539	691	27 773	14
Slovensko	82 251	69 893	1 488	311	10 416	143
Vietnam	52 612	47 945	1 608	94	2 946	19
Rusko	31 545	28 411	601	114	2 414	5
Polsko	16 800	13 441	338	32	2 971	18
Německo	14 907	9 504	397	194	4 810	2
%						
Cizinci celkem	100,0	81,1	2,6	0,5	15,8	0,1
z toho:						
Ukrajina	100,0	72,4	3,0	0,6	23,9	0,0
Slovensko	100,0	85,0	1,8	0,4	12,7	0,2
Vietnam	100,0	91,1	3,1	0,2	5,6	0,0
Rusko	100,0	90,1	1,9	0,4	7,7	0,0
Polsko	100,0	80,0	2,0	0,2	17,7	0,1
Německo	100,0	63,8	2,7	1,3	32,3	0,0

Nouzové bydlení nepředstavovalo ani u jednoho občanství významnější podíl. Zásadní rozdíly byly pouze v relacích bytů a ubytovacích zařízení.

Vysoké podíly osob bydlících v zařízeních byly u občanů Německa (dvojnásobek podílu za cizince celkem) a u občanů Ukrajiny (o více než polovinu vyšší podíl proti cizincům celkem). Tyto nadprůměrné podíly byly ovlivněny vysokými počty osob, o kterých byly doplněny údaje z registru (v případě Německa 63 %, Ukrajiny 50 % z celkového počtu osob s daným občanstvím), přičemž tyto osoby zhruba ve dvou pětinách případů měly evidenční adresu a tedy i místo obvyklého pobytu v zařízení. Spojení obou těchto faktorů se promítlo do vyšších podílů osob bydlících v zařízení. Pro srovnání: rovněž podíl osob s občanstvím Ruska, o kterých byly doplněny údaje z registru, byl poměrně vysoký (44 %), ale z tohoto počtu osob pouze necelých 6 % mělo evidenční bydliště v zařízení, proto tyto počty hodnoty osob v zařízení v podstatě neovlivnily. Neplatila tedy jednoznačná závislost mezi doplněním údajů z registru a bydlením v zařízení, ale platila závislost na konkrétním státním občanství.

Z celkového počtu cizinců bydlících v zařízení připadla čtvrtina na ubytovny a svobodárny, 34,5 % bydlelo v zařízeních, která byla součástí obytných domů, 12,1 % bydlelo na studentských kolejích a nezanedbatelných 11,3 % v obydlích mimo bytový fond, což byly většinou objekty nesloužící k trvalému bydlení, které neměly číslo popisné.

Graf č. 26 Cizinci bydlící v zařízení podle druhu domu k 26. 3. 2011



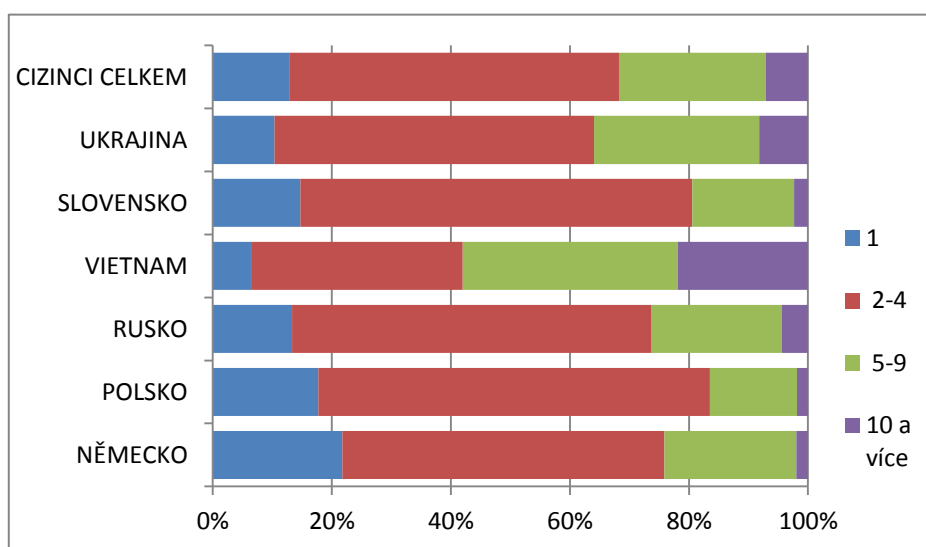
Z porovnání cizinců s významnějším zastoupením bydlení v zařízeních vyplývá, že pro občany Německa a Ukrajiny je typické bydlení v malých zařízeních, která jsou součástí obytných domů. Z počtu Poláků v zařízeních jich jednoznačně nejvíce bydlelo na ubytovnách, zatímco u Slováků měly nejvyšší zastoupení studentské koleje a jim se blížil podíl bydlících na ubytovnách.

Způsob bydlení má úzkou vazbu na typ hospodářské domácnosti resp. na skutečnost, zda osoba žije v domácnosti nebo mimo domácnost (jednotlivé osoby v zařízení a bezdomovci). Z tohoto hlediska jsou mezi cizinci a úhrnnými počty za populaci zásadní rozdíly, které se následně promítají i do struktury

způsobu bydlení. V celkové populaci žily mimo domácnosti necelé 2 % osob a 98 % osob žilo v domácnostech, u cizinců žilo mimo domácnosti 15,8 % a v domácnostech 84,2 %. Výrazně nadprůměrné hodnoty pak měli občané Německa a Ukrajiny, kde podíly osob mimo domácnosti dosahovaly téměř třetiny resp. téměř čtvrtiny všech osob s občanstvím příslušné země. Občané Německa kromě extrémně vysoké hodnoty osob v zařízeních měli přitom nejvyšší podíl osob v domácnostech jednotlivců (26 %) a nejnižší zastoupení rodin (žilo v nich necelých 25 % osob s občanstvím Německa). Protipólem byli občané Vietnamu, kteří v zařízeních bydleli minimálně (pouhých 5,6 %), upřednostňovali bydlení v bytech a nejčastějším typem jejich domácností byly početné rodiny nebo nerodinné domácnosti příbuzných osob.

V bytech bydlely čtyři pětiny z celkového počtu cizinců. Nejvyšší podíly bydlení v bytech měli občané Vietnamu a Ruska. Z hlediska základních charakteristik bytů byly mezi jednotlivými občanstvími významnější rozdíly. Např. nejpočetnější bytové domácnosti měli občané Vietnamu a Ukrajiny. V bytě s 5 nebo více osobami bydlelo 58 % Vietnamců, přitom dokonce téměř 22 % žilo v bytech s 10 nebo více společně bydlícími osobami. Tento podíl byl v porovnání s jinými skupinami cizinců zcela unikátní.

Graf č. 27 Cizinci bydlící v bytech podle počtu osob v bytě k 26. 3. 2011



Druhou skupinou cizinců s vysokým počtem společně bydlících osob byli občané Ukrajiny (36 % z nich bydlelo s 5 nebo více osobami společně v jednom bytě). Odstup od občanů Vietnamu je ale značný. Nejčastěji žili cizinci (s výjimkou občanů Vietnamu) v bytech obydlených 2 – 4 osobami, přitom rozpětí podílů se pohybovalo (rovněž bez Vietnamu)

mezi 54 % u občanů Německa a Ukrajiny a 66 % u občanů Polska a Slovenska. Jediná osoba v bytě byla nejčastější u občanů Německa (zhruba každý pátý Němec bydlící v bytě bydlel sám) a nejméně četná pak u občanství Vietnamu (pouhých 6 % bydlelo samo).

Cizinci v bytech bydleli – podobně jako populace České republiky celkem – nejčastěji v domech, jejichž vlastníkem byla fyzická osoba a v domech ve spoluvlastnictví vlastníků bytů. Rozdíl mezi zastoupením uvedených dvou vlastnických forem ale u nich nebyl v relativním vyjádření tak výrazný. Cizinci bydleli v domech ve vlastnictví fyzické osoby v 38,3 % a v domech ve spoluvlastnictví vlastníků bytů ve 26,5 % (v populaci celkem byly podíly 51,3 % a 20,2 %). Celorepublikovým hodnotám se nejvíce blížilo rozložení bydlících osob s občanstvím Německa a Vietnamu. Nejvíce odlišnou strukturu měli naopak občané Ruska, u kterých bylo nejpočetněji zastoupeno bydlení v domech ve spoluvlastnictví vlastníků bytů (dvě pětiny z počtu Rusů bydlících v bytech) a podíl bydlení v domech ve vlastnictví fyzické osoby byl naopak nejnižší (necelá čtvrtina). U občanů Ruska zůstal ale velmi vysoký podíl nezjištěného vlastníka domu (15 %).

Právní důvod užívání bytu byl u cizinců ve velmi vysokém počtu případů nezjištěný; podíl se pohyboval mezi 17,6 % u občanů Polska a 36,2 % u občanů Ruska. Tyto vysoké hodnoty neuvedených odpovědí

ovlivnily částečně vypovídací schopnost zjištěných údajů. I přes toto omezení byly ale zřetelné preference bydlení jednotlivých státních občanství.

Tab. č. 19 Cizinci bydlící v bytech podle právního důvodu užívání bytu k 26. 3. 2011

	Cizinci v bytech celkem	z toho právní důvod užívání bytu				
		ve vlastním domě	v osobním vlastnictví	nájemní	družstevní	nezjištěno
Cizinci celkem	342 269	59 383	58 135	98 499	15 835	101 097
z toho:						
Ukrajina	84 122	15 099	13 176	24 658	2 994	25 510
Slovensko	69 893	12 523	14 810	22 488	3 989	14 078
Vietnam	47 945	9 119	5 577	13 490	2 738	15 995
Rusko	28 411	3 171	6 772	6 600	1 029	10 280
Polsko	13 441	3 034	2 266	3 969	1 360	2 361
Německo	9 504	2 855	1 023	1 744	273	3 246
podíly v %						
Cizinci celkem	100,0	17,3	17,0	28,8	4,6	29,5
z toho:						
Ukrajina	100,0	17,9	15,7	29,3	3,6	30,3
Slovensko	100,0	17,9	21,2	32,2	5,7	20,1
Vietnam	100,0	19,0	11,6	28,1	5,7	33,4
Rusko	100,0	11,2	23,8	23,2	3,6	36,2
Polsko	100,0	22,6	16,9	29,5	10,1	17,6
Německo	100,0	30,0	10,8	18,4	2,9	34,2

Cizinci v bytech jako celek bydleli nejčastěji v nájemních bytech. O něco méně volili bydlení ve vlastních domech nebo bytech v osobním vlastnictví. Nájemní bydlení bylo nejčastější téměř u všech státních občanství, kromě Ruska, kde bylo v podstatě stejné zastoupení i bydlení v bytech v osobním vlastnictví. U občanů Polska byl nadprůměrný podíl bydlení v družstevních bytech. Důvodem byla územní koncentrace této skupiny cizinců do Severomoravského kraje – zejména pak do okresu Karviná. Okres Karviná měl totiž k datu sčítání ojedinělou strukturu bytového fondu – zatímco v úhrnu republiky činil podíl družstevních bytů na celkovém bytovém fondu 9,4 %, v okrese Karviná byla takových bytů více než čtvrtina (26,1 %). Struktura disponibilního bytového fondu se logicky promítla i do struktury bydlení osob v tomto okrese a to vč. cizinců.

Bydlení cizinců podle typu bytu mělo odlišnou strukturu od bydlení populace celkem. I když horší parametry bydlení cizinců nelze vyloučit, hlavním důvodem byla snížená kvalita vstupních dat o bydlení, přesněji řečeno velký podíl nezjištěných údajů o bytě, který neumožnil zkonstruovat v plné míře příslušné informace o kvalitě bytu. V úhrnu za cizince tak bydlelo ve standardních bytech 70 % cizinců (populace celkem 93 %), v bytech se sníženou kvalitou – což ovšem často byly byty s chybějícími vstupními údaji o příslušenství – bydlelo 18 % cizinců (populace celkem necelých 5 %) a nezjištěný typ bytu mělo 12 % cizinců (populace celkem 2 %). Vysoký podíl nezjištěných údajů o vybavení bytu v podstatě neumožňuje hodnotit ani další kvalitativní charakteristiky (velikost bytu, počet místností nebo obytná plocha).

8. Závěr

- **K 26. 3. 2011 bydlelo v bytech téměř 10 145 tisíc osob** (97,2 % z počtu obyvatel s obvyklým pobytem).
 - Z hlediska technických parametrů a vybavenosti domu (plyn, kanalizace, ústřední topení) i z hlediska charakteristik bytu (velikost bytu, typ bytu) se kvalita bydlení trvale zvyšovala.
 - K významným změnám došlo ve struktuře podle vlastnictví domu posilováním soukromého vlastnictví. V roce 2011 již více než polovina (51,3 %) všech osob v bytech bydlela v domě, jehož vlastníkem byla fyzická osoba a pětina v domech ve spoluvlastnictví vlastníků bytů.
 - Podle právního důvodu užívání je nejčastější bydlení ve vlastním domě. Od roku 1991 klesá zastoupení bytů nájemních (původně většinou ve vlastnictví státu a obcí) a bytů družstevních, které byly v průběhu privatizace převáděny do vlastnictví nájemníků nebo byly prodávány. Nejdynamičtější vývoj zaznamenalo bydlení v bytech v osobním vlastnictví.
 - Z hlediska zalidněnosti bytu připadly nejvyšší podíly bydlících osob na byty se 2, 3 nebo 4 osobami. Jako jediná osoba v bytě žilo 12 % osob, většinou to byli senioři.
- **V zařízeních obvykle bydlelo více než 194 tisíc osob.** K nejpočetněji zastoupeným patřilo bydlení v zařízeních, která byla součástí obytných domů (necelých 38 tis.), bydlení v zařízeních pro seniory (35 tis. osob) a bydlení v ubytovnách (28 tis.).
- **Mimo byty a zařízení mělo obvyklý pobyt zhruba 86 tisíc osob**, z toho nejvíce připadlo na bydlení v rekreační chatě nebo chalupě (více než 35 tis. osob). Čtyři pětiny osob bydlících v rekreačních objektech měly v témže objektu i trvalý pobyt.
- Prostřednictvím azylových domů a dalších sociálních zařízení bylo **sečteno 11 496 bezdomovců**.
- Z celkového počtu **422 tisíc cizinců** jich většina bydlela v bytech (342 tis.) a v zařízeních (téměř 67 tis.).
 - Bydlení v bytech bylo typické zejména pro občany Vietnamu a Ruska (více než 90 %). Cizinci v bytech bydleli nejčastěji v nájemních bytech.
 - Nejvyšší podíly osob bydlících v zařízeních byly u občanů Německa (32 % jejich počtu) a u občanů Ukrajiny (24 %).