



národní
úložiště
šedé
literatury

Jak se daří českému stavebnictví?

Český statistický úřad
2014

Dostupný z <http://www.nusl.cz/ntk/nusl-204150>

Dílo je chráněno podle autorského zákona č. 121/2000 Sb.

Tento dokument byl stažen z Národního úložiště šedé literatury (NUŠL).

Datum stažení: 28.04.2024

Další dokumenty můžete najít prostřednictvím vyhledávacího rozhraní nusl.cz .

ANALÝZA

17. 7. 2014

Jak se daří českému stavebnictví?

Stavebnictví v ČR dosáhlo vrcholu své konjunktury v roce 2008 a od té doby klesá. Index stavební produkce zaznamenal v roce 2013 meziroční pokles o 6,7 %. Počátek roku 2014 přinesl určité zlepšení, když index stavební produkce za leden až květen meziročně vzrostl o 5,9 %.

Stavebnictví v ČR dosáhlo vrcholu své konjunktury v roce 2008 a od té doby klesá. Produkce v pozemním stavitelství klesá již od roku 2008, zatímco v inženýrském stavitelství pokles nastal o dva roky později. Index stavební produkce (ISP) zaznamenal v roce 2013 meziroční pokles o 6,7 %. Více klesalo inženýrské stavitelství, a to meziročně o 9,3 %. V pozemním stavitelství byl za rok 2013 zaznamenán meziroční pokles o 5,6 %. Ve srovnání s konjunkturálním rokem jde o téměř čtvrtinový pokles v obou kategoriích výstavby.

Index stavební produkce – dlouhodobý vývoj

	Rok												
	2001	2002	2003	2004	2005	2006	2007	2008	2009	2010	2011	2012	2013
ISP celkem	10,4	3,0	9,3	8,8	5,2	6,0	7,1	0,0	-0,9	-7,4	-3,6	-7,6	-6,7
Pozemní stavitelství	10,5	2,7	5,5	7,4	4,9	5,0	10,7	-3,5	-6,9	-7,6	-0,4	-6,5	-5,6
Inženýrské stavitelství	10,0	4,3	21,6	12,9	5,8	8,8	-2,1	9,9	14,1	-7,2	-9,7	-10,0	-9,3

Počátek roku 2014 přinesl určité zlepšení, když index stavební produkce za leden až květen meziročně vzrostl o 5,9 % (v pozemním stavitelství růst o 5,5 %, v inženýrském růst o 6,9 %). Významnou pozitivní roli v meziročním srovnání sehrála velmi mírná zima, kdy klimatické podmínky umožnily stavbařům pracovat v podstatě bez omezení. Také srovnávací základna roku 2013 byla velmi nízká. Ve srovnání se stejným obdobím konjunkturálního roku 2008 klesla stavební produkce v lednu až květnu o 8,2 %.

Zklamání přinesly výsledky za květen 2013, kdy efekt příznivých klimatických podmínek skončil a ani nízká srovnávací základna nepomohla k růstu indexu stavební produkce. Situace v kategoriích výstavby je ale odlišná: inženýrskému stavitelství se daří lépe a v květnu zaznamenalo růst o 3,1 %, zatímco pozemní stavitelství meziročně kleslo o 1,4 %. Stagnace v květnu byla zčásti ovlivněna nižším počtem pracovních dní (o jeden méně než v květnu 2013).

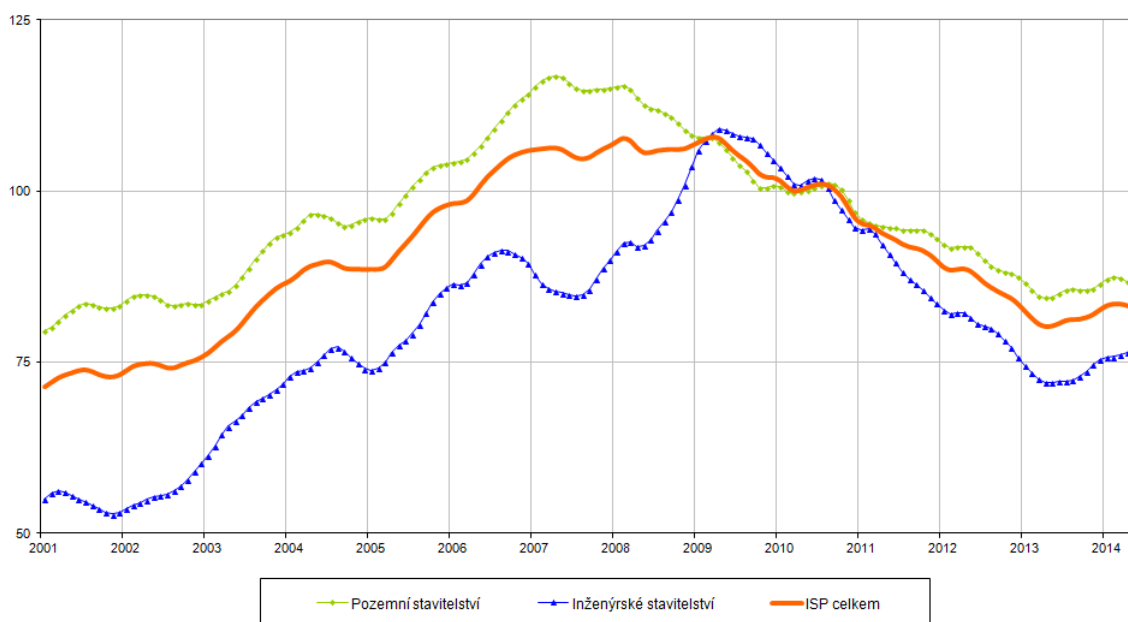
ANALÝZA

Index stavební produkce aktuálně

	meziroční změny v %		
	Rok 2013	Leden až květen 2014	Květen 2014
ISP celkem	-6,7	+5,9	0,0
Pozemní stavitelství	-5,6	+5,5	-1,4
Inženýrské stavitelství	-9,3	+6,9	+3,1

Pokud časovou řadu měsíčních údajů očistíme o sezónní vlivy a náhodné faktory, dostaneme trend stavební produkce. Z níže uvedeného grafu se zdá, že se pokles stavební produkce zastavil a situace se začíná stabilizovat. Křivka trendu stavební produkce je však stále poměrně hluboko pod úrovní bazického roku 2010.

Trend indexu stavební produkce
průměr 2010 = 100

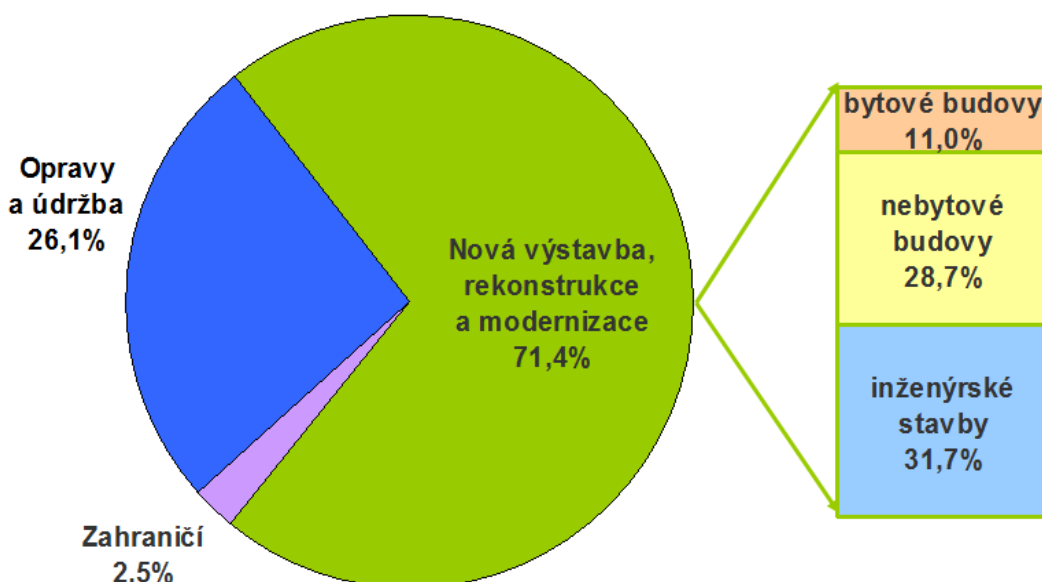


Stavební společnosti realizovaly v roce 2013 stavební práce v hodnotě 397,5 miliard korun, z toho více než polovina (219,5 miliard Kč) připadala na větší stavební firmy s více než 20 zaměstnanci. Většina stavebních prací byla provedena na nové výstavbě, rekonstrukcích a modernizacích, přibližně čtvrtina prací připadla na opravy a údržbu. Podíl prací provedených v zahraničí byl zanedbatelný, ale najdou se i firmy, kde práce v zahraničí tvoří významnou součást jejich celkového obrátu. Výše uvedená struktura stavebních prací se v průběhu jednotlivých let významným způsobem nemění a rozdělení v roce 2013 ukazuje následující graf.

Oddělení informačních služeb – ústředí

ANALÝZA

Stavební práce v roce 2013 podle směrů výstavby (všechny stavební firmy)

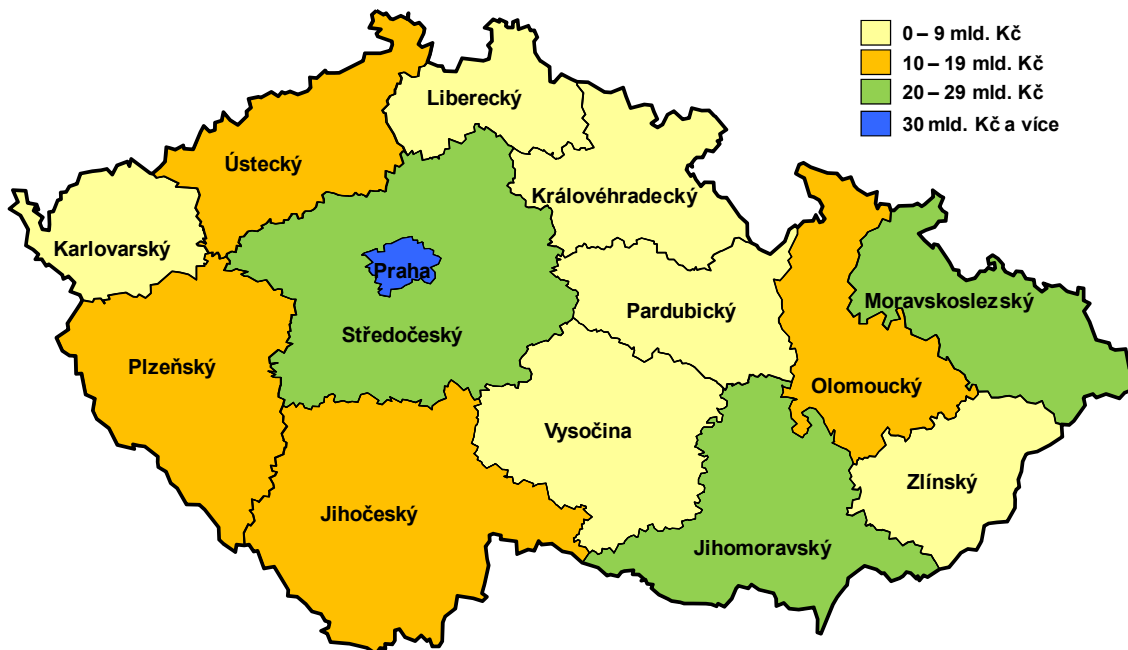


Za větší podniky s 20 a více zaměstnanci jsou dostupné podrobnější údaje o struktuře stavebních prací, které fakturují konečnému odběrateli. Stavební práce na nové výstavbě i opravách a údržbě třídíme podle klasifikace stavebních děl a v průběhu minulých let jsou patrné změny v této struktuře. Zcela zřetelně je vidět pokles podílu výstavby budov, především pak budov vícebytových. V období boomu bytové výstavby činil tento podíl až 13 % z celkových stavebních prací podniků s 20 a více zaměstnanci a od té doby neustále klesá až na 7,8 % v roce 2013. Podobnou situaci lze pozorovat v kategorii dálnic a silnic, kde byl propad ještě razantnější. Z 22 % v roce 2009 se dostal na pouhých 16 % v roce 2011, ale v minulém roce došlo k mírnému vylepšení (17,5 %). Naopak v posledních letech narůstá podíl stavebních prací na výstavbě průmyslových a zemědělských budov a také na kanalizačním, elektrickém a telekomunikačním vedení. Pokud porovnáme strukturu stavebních prací pouze na opravách a údržbě, tvoří plnou čtvrtinu oprava místních a účelových komunikací. Na nové výstavbě mají největší váhu průmyslové budovy a dálnice.

Vzhledem k tomu, že stavebnictví je na rozdíl od průmyslu pevně spjata s místem výsledné produkce (tedy výstavby), je zajímavé porovnat stavební práce v jednotlivých regionech. Informace máme opět pouze za podniky s 20 a více zaměstnanci. Z celkových fakturovaných dodávek těchto podniků ve výši 219,5 mld. Kč se nejvíce prostavělo v Praze (celkem 47,3 mld. Kč, tedy 22 %). S větším odstupem pak následují kraje Jihomoravský (25,7 mld. Kč, 12 %) a Moravskoslezský (23,2 mld. Kč, 11 %). Na opačném konci řady se nachází kraje Karlovarský, Liberecký a Pardubický, které jsou ovšem menší svou rozlohou.

ANALÝZA

Stavební práce v roce 2013 podle místa stavby (firmy s 20 a více zaměstnanci)



Stavební práce lze porovnávat nejen podle místa stavby, ale také podle sídla stavebního podniku, který zakázku fakturuje jako hlavní dodavatel konečnému odběrateli. V níže uvedené tabulce vidíme, kolik stavební společnosti se sídlem ve vybraném kraji prostavěly v ostatních regionech. Všechny firmy staví nejvíce v kraji svého sídla (v tabulce vyznačeno zeleně) a často také směřují své stavební aktivity do sousedních regionů. To je vidět zejména na firmách se sídlem v Olomouckém kraji, které značnou část svých stavebních prací provedly na území kraje Moravskoslezského (v tabulce oranžově). V Moravskoslezském kraji hodně staví také firmy z kraje Zlínského a Jihomoravského (v tabulce žlutě), v Jihomoravském kraji pak pracují společnosti se sídlem na Vysočině a Zlínském kraji (v tabulce vyznačeno růžově). Naopak společnosti z Karlovarského kraje na východ republiky za prací vůbec necestují (v tabulce fialově) a řadí se k největším stavebním „patriotům“, když 81 % zakázek provedly v roce 2013 na území vlastního kraje. Jak bylo výše uvedeno, nejvíce stavebních příležitostí je v Praze, proto sem za prací přichází také stavební společnosti ze všech částí České republiky. Některé firmy zde odpracují poměrně značnou část svých zakázek, jedná se například o firmy se sídlem ve Středočeském nebo Libereckém kraji, ale také na Vysočině, v krajích Královéhradeckém, Pardubickém a Ústeckém (v tabulce modře). Výše popsané struktury se samozřejmě s prováděním jednotlivých akcí mohou měnit, ale základní principy a vazby v průběhu let zůstávají stejné.

ANALÝZA
**Stavební práce v roce 2013 podle místa stavby a sídla firmy
(firmy s 20 a více zaměstnanci)**

v %

Místo stavby	Sídlo firmy (=100 %)													
	Praha	Středočeský	Jihočeský	Plzeňský	Karlovarský	Ústecký	Liberecký	Královéhradecký	Pardubický	Vysočina	Jihomoravský	Olomoucký	Zlínský	Moravskoslezský
Praha	42	23	7	8	10	11	24	13	12	14	8	2	6	4
Středočeský	8	51	5	7	1	8	9	12	11	10	4	4	6	4
Jihočeský	7	1	67	4	0	0	1	0	1	3	3	0	1	1
Plzeňský	5	2	4	60	4	2	0	0	1	1	3	3	2	1
Karlovarský	2	0	1	4	81	6	0	1	0	1	1	0	0	1
Ústecký	8	5	3	4	2	56	5	6	1	1	3	0	1	2
Liberecký	3	1	2	1	0	3	46	5	4	1	0	3	0	1
Královéhradecký	3	1	0	0	1	1	2	48	15	1	1	0	2	2
Pardubický	2	2	0	3	0	1	0	7	41	3	1	1	8	1
Vysočina	2	1	5	1	0	0	0	1	5	45	3	2	2	0
Jihomoravský	5	7	2	2	0	7	0	1	3	10	53	6	12	2
Olomoucký	3	1	1	2	0	3	1	1	1	4	8	56	5	7
Zlínský	3	2	1	1	0	0	5	4	2	3	3	4	41	2
Moravskoslezský	8	3	1	2	0	2	6	0	2	2	8	18	12	74

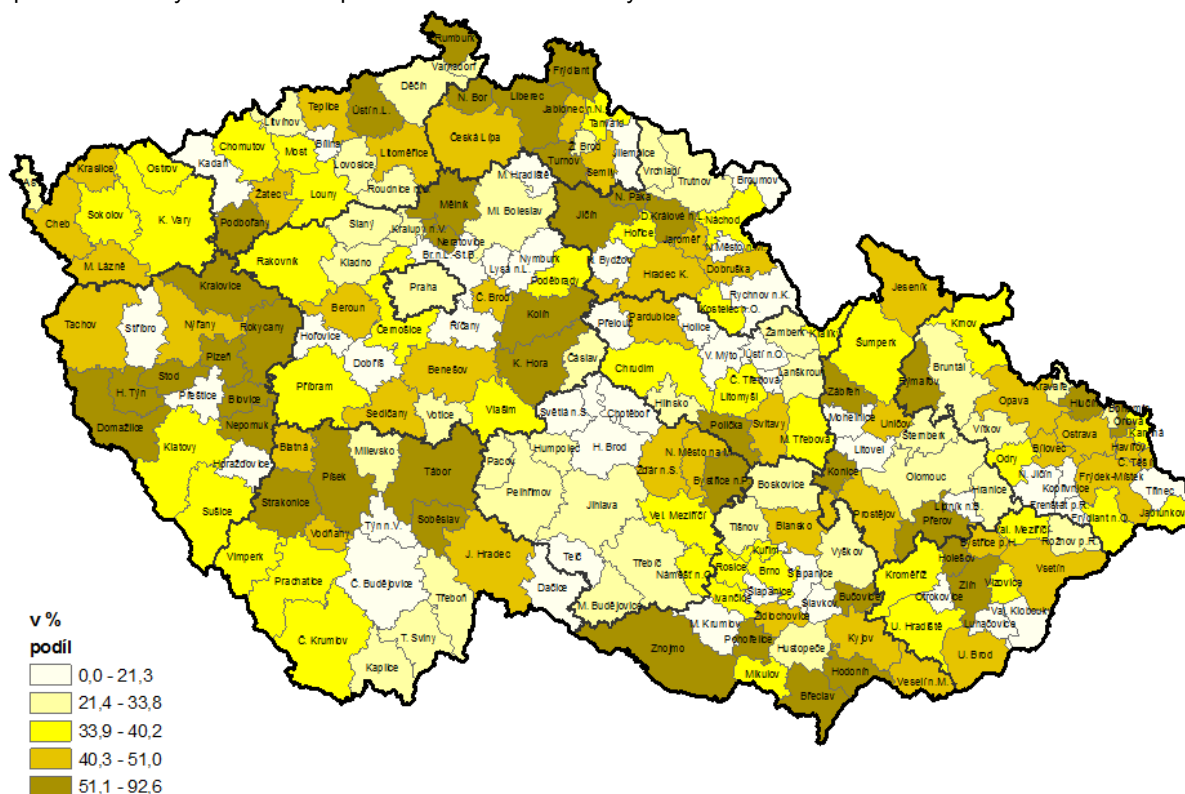
ANALÝZA

Stavební společnosti s 20 a více zaměstnanci také poskytují data o tom, kolik stavebních prací provádějí pro veřejné zadavatele. V roce 2013 provedly firmy stavební práce pro veřejné zadavatele ve výši 80,3 mld. Kč a z tohoto objemu bylo nejvíce prostavěno v Praze (13,5 mld. Kč), dále pak následoval kraj Jihomoravský (10,6 mld. Kč) a Moravskoslezský (9,6 mld. Kč), což jsou zároveň kraje s celkově vysokým objemem stavebních prací.

V jednotlivých regionech je proto zajímavé zjistit také podíl stavebních prací pro veřejné dodavatele na celkovém objemu fakturovaných dodávek všem konečným odběratelům. Průměr za celou Českou republiku se pohybuje kolem 37 % dodávek pro veřejné zadavatele z celkového objemu stavebních prací. V tomto ohledu je na tom nejlépe kraj Liberecký (55 %) a také Plzeňský (49 %), ale mezi jednotlivými kraji nejsou patrné výrazné rozdíly. Pokud bychom se podívali na jemnější členění, rozdíly vidíme v jednotlivých regionech větší. Je to způsobeno především prováděním větších investičních akcí, které jsou financovány z veřejných zdrojů, takže tato struktura se v průběhu let může značně měnit. Svůj vliv může v jednotlivých oblastech sehrát i nedostatek zakázek ze soukromých zdrojů, takže podíl stavebních prací pro veřejné dodavatele je pak logicky větší než v oblastech s celkově vyšší investiční aktivitou všech subjektů.

Stavební práce v roce 2013 pro veřejné zadavatele (firmy s 20 a více zaměstnanci)

-podíl na celkových stavebních pracích v OPR místa stavby



Oddělení informačních služeb – ústředí

Informace o inflaci, HDP, obyvatelstvu, průměrných mzdách a mnohé další najdete na stránkách

Českého statistického úřadu: www.czso.cz | tel.: 274 052 304, 274 052 425, e-mail: infoservis@czso.cz

ANALÝZA

Kontakt

Radek Matějka

Odbor statistiky průmyslu, stavebnictví a energetiky

Tel.: 274052894

E-mail: radek.matejka@czso.cz