



národní
úložiště
šedé
literatury

Téměř v pětině rodinných domácností žijí závislé děti jen s jedním rodičem

Český statistický úřad
2013

Dostupný z <http://www.nusl.cz/ntk/nusl-204125>

Dílo je chráněno podle autorského zákona č. 121/2000 Sb.

Tento dokument byl stažen z Národního úložiště šedé literatury (NUŠL).

Datum stažení: 11.07.2024

Další dokumenty můžete najít prostřednictvím vyhledávacího rozhraní nusl.cz .

ANALÝZA

1. 2. 2013

TÉMĚŘ V PĚTINĚ RODINNÝCH DOMÁCNOSTÍ ŽIJÍ ZÁVISLÉ DĚTI JEN S JEDNÍM RODIČEM

Od devadesátých let roste počet neúplných rodinných domácností se závislými dětmi. Podle výsledků výběrového šetření pracovních sil (VŠPS) se v roce 2012 zvýšil počet těchto rodin v porovnání s rokem 1995 o polovinu a jejich podíl na celkovém počtu rodinných domácností se závislými dětmi vzrostl o téměř 7 procentních bodů. V převážné míře se jedná o rodiny, kde bydlí se svými dětmi matky. Matky v neúplných rodinách mají v porovnání s matkami v úplných rodinných domácnostech nižší stupeň vzdělání a jsou častěji nezaměstnané. Podíl neúplných rodin je vysoký zejména na severozápadě Čech a na severní Moravě.

Demografický a sociálně ekonomický vývoj v posledních dvaceti letech se výrazně projevuje ve změně struktury našich rodinných domácností. Podle výsledků výběrového šetření pracovních sil přepočtených na celou populaci klesl počet rodinných domácností s alespoň jedním závislým dítětem do 26 let z více než 1,5 miliónu v roce 1995 o 100 tis. na 1,4 miliónu v minulém roce. Zatímco se podíl úplných rodinných domácností s dětmi snížil o téměř 7 procentních bodů, vzrostl v období 1995-2012 podíl neúplných rodin se závislými dětmi naopak o téměř 7 procentních bodů. Podobný vývoj se projevuje i ve skupině rodinných domácností s dětmi do 15 let.

Vývoj struktury rodinných domácností se závislými dětmi a s dětmi do 15 let

Domácnosti	1995	2000	2005	2010	2012
	domácnosti se závislým dítětem do 26 let				
Celkem v tis.	1 507,1	1 417,7	1 402,2	1 418,3	1 406,7
struktura v %					
Úplné domácnosti	88,7	87,1	83,5	82,1	81,8
Neúplné domácnosti	11,3	12,9	16,5	17,9	18,2
z toho:					
žena v čele domácnosti	9,8	11,4	14,9	15,9	16,2
	domácnosti s dítětem do 15 let				
Celkem v tis.	1 122,3	1 018,9	967,9	986,1	1 001,3
struktura v %					
Úplné domácnosti	90,6	88,9	86,1	85,5	84,9
Neúplné domácnosti	9,4	11,1	13,9	14,5	15,1
z toho:					
žena v čele domácnosti	8,2	10,1	13,1	13,5	14,0

Zdroj: ČSÚ, Výběrové šetření pracovních sil

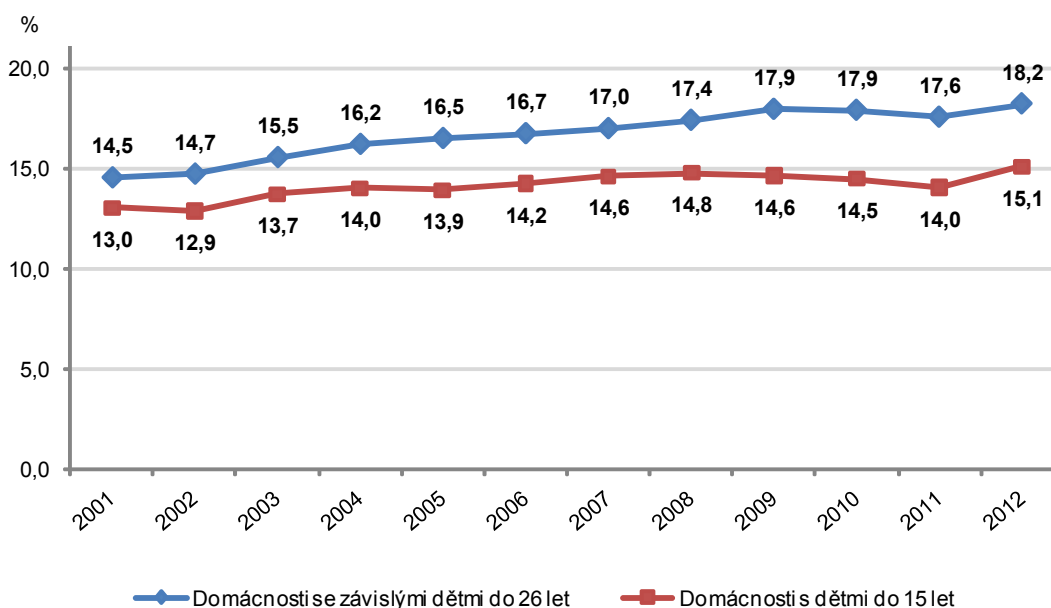
Metodická poznámka: Hospodařící rodinné domácnosti se závislými dětmi jsou všechny domácnosti, ve kterých žije ekonomicky neaktivní dítě do 26 let (které nepracuje ani není nezaměstnané) alespoň s jedním z rodičů. Rodinné domácnosti nezahrnují další domácnosti,

ANALÝZA

ve kterých žije závislé dítě pouze s prarodiči, sourozenci apod. Ve výběrovém šetření se vychází z existence partnerského vztahu rodičů, nikoliv pouze ze vztahu založeného na manželství. Toto širší pojetí lépe vyjadřuje situaci v našich domácnostech, kdy značná část dětí se rodí mimo manželství. Domácnosti jsou konstruovány na základě rodinných vztahů mezi osobami, které ve vybraných bytech obvykle bydlí.

V následujícím grafu je uveden vývoj podílu neúplných rodin se závislými dětmi a z toho s dětmi do 15 let v rodinných domácnostech v posledních dvanácti letech. Je zřejmé, že od začátku tisíciletí v důsledku častého rozchodu partnerů rostl podíl neúplných rodin se všemi závislými dětmi. Naproti tomu podíl neúplných domácností s dětmi do 15 let se výrazně neměnil. Vzestup podílu neúplných domácností je patrný v minulém roce.

Vývoj podílu neúplných rodinných domácností na celkovém počtu rodinných domácností se závislými dětmi a dětmi do 15 let v období 2001 až 2012



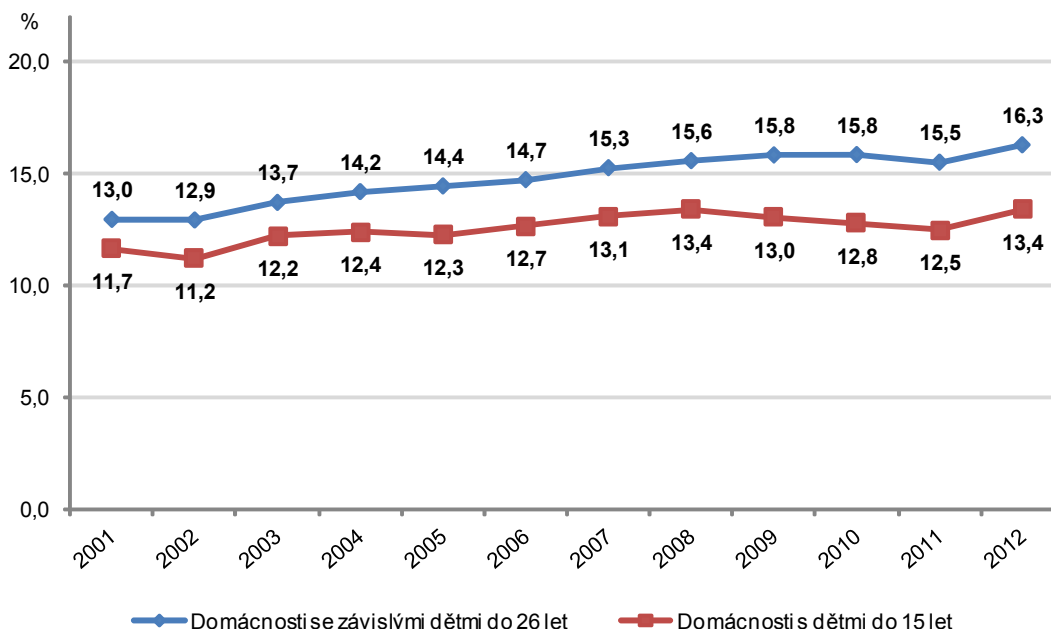
Zdroj: ČSÚ, Výběrové šetření pracovních sil

Dlouhodobé změny jsou zřejmé nejen z hlediska počtu neúplných rodin, ale i z hlediska počtu dětí v těchto rodinách. Jestliže ještě v roce 1995 bydlelo podle výsledků VŠPS deset procent všech dětí v rodinných domácnostech pouze s jedním z rodičů, v roce 2012 to již bylo 16,3 %. Obdobně se zvýšil podíl dětí do 15 let bydlících v neúplných rodinách z 8,3 % na 13,4 % všech dětí v rodinných domácnostech.

Stejně jako v případě počtu neúplných rodinných domácností rostl od roku 2001 podíl dětí v neúplných rodinách na celkovém počtu závislých dětí, ale podíl dětí do patnácti let v neúplných rodinách se měnil méně.

ANALÝZA

Vývoj podílu dětí v neúplných rodinách na celkovém počtu dětí v rodinných domácnostech se závislymi dětmi a dětmi do 15 let v období 2001 až 2012



Zdroj: ČSÚ, Výběrové šetření pracovních sil

V čele neúplné rodinné domácnosti je u nás obvykle matka. V devadesáti procentech neúplných domácností žije se závislymi dětmi právě matka a ženy tak zásadním způsobem ovlivňují rodinné prostředí. **Při bližším pohledu na ekonomické postavení matek jsou patrné velké diference mezi skupinami úplných a neúplných rodinných domácností.** (Pro posouzení rozdílů byl použit průměr z výsledků výběrového šetření za posledních pět let 2008-2012.)

Matky v úplných rodinách s dětmi do 15 let jsou častěji ekonomicky neaktivní. To logicky souvisí s vysokým podílem žen na rodičovské dovolené pečujících o nejmladší děti. Ženy v úplných rodinných domácnostech také častěji využívají možnosti zkráceného úvazku v zaměstnání.

Naopak matky bydlící s dětmi do 15 let mnohem více pracují na plný úvazek, protože jejich příjem je rozhodující pro zabezpečení rodiny. **Závažná je skutečnost, že matky v neúplných domácnostech jsou často nezaměstnané.** Podíl nezaměstnaných matek v neúplných rodinách je dvakrát vyšší než v úplných rodinách.

Výše uvedené rozdíly v ekonomickém postavení matek jsou patrné i v širší skupině matek pečujících o všechny závislé děti do 26 let, tj. včetně studentů sekundárního a terciárního stupně vzdělávání.

ANALÝZA

Matky v úplných a neúplných rodinách se závislými dětmi podle ekonomického postavení (průměr let 2008-2012)

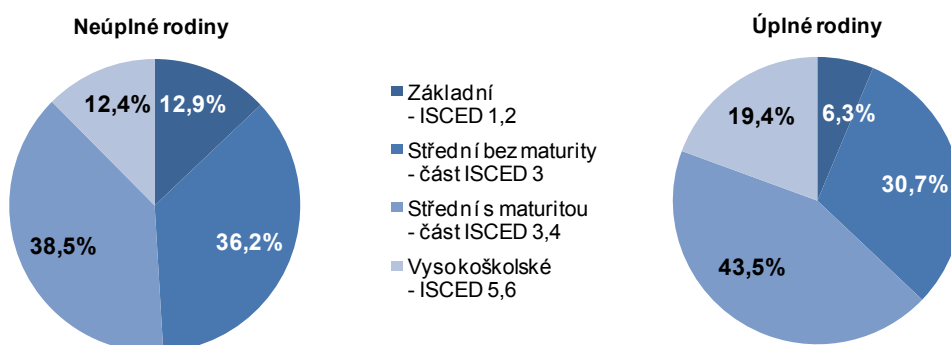
Ekonomické postavení matek	Rodiny se závislými dětmi do 26 let		Rodiny s dětmi do 15 let	
	neúplné	úplné	neúplné	úplné
Celkem	100,0	100,0	100,0	100,0
Zaměstnané	73,6	67,0	64,7	58,4
na plnou pracovní dobu	68,1	60,4	58,1	50,9
na kratší pracovní dobu	5,6	6,6	6,6	7,5
Nezaměstnané	9,5	4,9	11,7	5,4
Ekonomicky neaktivní	16,9	28,1	23,6	36,2

Zdroj: ČSÚ, Výběrové šetření pracovních sil

Vedle diferencí ve struktuře ekonomického postavení jsou podle výsledků výběrového šetření velké rozdíly i ve stupni vzdělání matek. Rozdíly lze demonstrovat na skupině matek žijících s dětmi do 15 let. Téměř dvě třetiny matek v úplných rodinách mají alespoň střední vzdělání s maturitou, zatímco v neúplných rodinách to byla polovina matek. V tom se mj. odráží i fakt rychle rostoucího počtu matek alespoň s maturitou, hlavně matek s vysokoškolským vzděláním. Vyšší stupeň vzdělání je typický zejména pro skupinu matek pečujících o nejmladší děti v předškolním věku.

Vyšší úroveň vzdělání matek v úplných rodinách než v neúplných rodinách je zřejmá i v domácnostech se staršími závislými dětmi, které z převážné části studují střední či vysokou školu.

Stupeň vzdělání matek s dětmi do 15 let v rodinných domácnostech (průměr let 2008-2012)



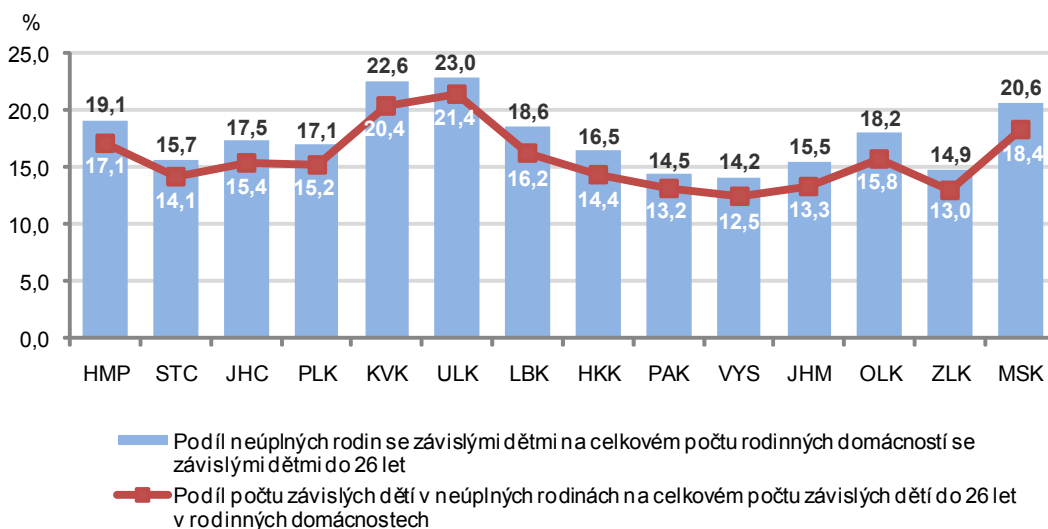
Zdroj: ČSÚ, Výběrové šetření pracovních sil

Ekonomické podmínky rozvoje jsou v jednotlivých regionech naší republiky velmi odlišné. To se projevuje i v situaci domácností v jednotlivých krajích. Podíl neúplných rodin na celkovém počtu rodinných domácností se závislými dětmi se za posledních pět let pohybuje v rozpětí od 14,2 % v Kraji Vysočina až do 23,0 % v Ústeckém kraji. Obdobně rozpětí podílu neúplných rodinných domácností s dětmi do 15 let se pohybovalo od 12,5 % v Kraji Vysočina až po 21,4 % v Ústeckém kraji.

ANALÝZA

Výše podílu neúplných domácností se ve většině krajů příliš neliší. **Vysoký podíl neúplných rodinných domácností je však ve třech krajích, a to Karlovarském, Ústeckém a Moravskoslezském kraji.** Každá čtvrtá rodinná domácnost se závislymi dětmi v Karlovarském a Ústeckém kraji je neúplná, kdy převážně matka bydlí se svými dětmi nebo dítětem bez otce dětí. Oba dva kraje jsou součástí regionu soudržnosti Severozápad, kde je sociálně ekonomická situace v porovnání s jinými oblastmi obtížnější. Je charakteristické, že se jedná o region s vysokou mírou nezaměstnanosti a s podprůměrnými příjmy zaměstnanců.

Podíl neúplných rodinných domácností se závislymi dětmi a podíl počtu dětí v těchto domácnostech v jednotlivých krajích (průměr let 2008-2012)



Zdroj: ČSÚ, Výběrové šetření pracovních sil

V určité míře je překvapující, že nadprůměrný podíl neúplných rodinných domácností je i v Praze. To je však ovlivněno tím, že hlavní město má obecně nižší podíl rodinných domácností z celkového počtu domácností (včetně domácností jednotlivců a vícečlenných nerodinných domácností). Významná část mladých rodin, obvykle finančně zabezpečená, se stěhuje z hlavního města do přilehlých okresů, což na jedné straně pozitivně ovlivňuje demografickou skladbu v části Středočeského kraje, ale zároveň snižuje počet úplných rodin se závislymi dětmi v Praze.

Lze předpokládat, že ekonomické podmínky neúplných domácností v Praze nejsou shodné se situací v severních regionech republiky. V hlavním městě je velmi nízká nezaměstnanost, dostatek pracovních příležitostí a vyšší míra vzdělanosti, což bezesporu podstatně ovlivňuje sociální situaci jednotlivých rodin.

Zodpovědný vedoucí pracovník ČSÚ:
Kontaktní osoba:

Dalibor Holý, tel.: 274052694, e-mail: dalibor.holy@czso.cz
Marta Petrářová, tel.: 274054357, e-mail: marta.petranova@czso.cz

Oddělení informačních služeb – ústředí

Informace o inflaci, HDP, obyvatelstvu, průměrných mzdách a mnohé další najdete na stránkách

Českého statistického úřadu: www.czso.cz | tel.: 274 052 304, 274 052 425, e-mail: infoservis@czso.cz