



národní  
úložiště  
šedé  
literatury

## **Častěji než ve všech ostatních zemích EU pracují mladí češi v průmyslu**

Český statistický úřad  
2012

Dostupný z <http://www.nusl.cz/ntk/nusl-204124>

Dílo je chráněno podle autorského zákona č. 121/2000 Sb.

Tento dokument byl stažen z Národního úložiště šedé literatury (NUŠL).

Datum stažení: 27.09.2024

Další dokumenty můžete najít prostřednictvím vyhledávacího rozhraní [nusl.cz](http://nusl.cz) .

**ANALÝZA**

2. 11. 2012

## ČASTĚJI NEŽ VE VŠECH OSTATNÍCH ZEMÍCH EU PRACUJÍ MLADÍ ČEŠI V PRŮMYSLU

Počet pracujících ve věku do čtyřiceti let dlouhodobě klesá. Od roku 1995 do minulého roku se snížil o téměř 230 tis. a v roce 2011 dosáhl 2 301 tis. Tento pokles je důsledkem demografického vývoje a významně se na něm podílí skutečnost, že mladí mnohem častěji než v minulosti absolvují terciární stupeň vzdělání.

**Celkové snižování počtu pracujících v mladším věku provázejí změny v odvětvové struktuře.** Markantní je úbytek mladších 40 let v primárním sektoru zemědělství a lesnictví (úbytek v letech 1995-2011 o 79 tis., tj. o 62 %). Klesá i počet mladých v sekundárním sektoru průmyslu a stavebnictví. V uvedených letech se snížil o 155 tis., tj. o 15 %. Naproti tomu celkový počet pracujících se v sektoru služeb téměř nezměnil a jeho podíl na celkové zaměstnanosti osob do čtyřiceti let vzrostl z 53,1 % v roce 1995 na 58,6 % v roce 2011.

**Počet pracujících mladších 40 let v odvětvových sektorech a sekcích**

Zaměstnaní		1995	2000	2011	Index (%) 2011/1995
<b>Celkem</b>		<b>2 529,9</b>	<b>2 340,5</b>	<b>2 300,8</b>	<b>90,9</b>
<b>Sektory</b>					
Zemědělství	A	127,3	90,3	48,3	37,9
Průmysl (vč. stavebnictví)	B až F	1 058,9	916,2	903,7	85,3
Služby	G až U	1 343,7	1 333,9	1 348,6	100,4
<b>CZ-NACE</b>					
<b>z toho odvětví:</b>					
Zemědělství, lesnictví a rybnictví	A	127,3	90,3	48,3	37,9
Těžba a dobývání	B	48,7	32,9	15,3	31,5
Zpracovatelský průmysl	C	678,6	615,5	640,8	94,4
Výroba a rozvod elektřiny, plynu, tepla	D	41,6	25,9	25,4	61,1
Zásobování vodou; činnosti souvis. s odpady	E	19,6	16,0	20,0	102,0
Stavebnictví	F	270,4	226,0	202,0	74,7
Velkoobchod a maloob.; opr. mot. vozidel	G	365,5	335,1	310,5	84,9
Doprava a skladování	H	152,0	151,1	135,1	88,9
Ubytování, stravování a pohostinství	I	97,0	98,0	109,7	113,1
Informační a komunikační činnosti	J	48,2	55,3	94,2	195,2
Peněžnictví a pojišťovnictví	K	54,2	53,7	67,8	125,2
Činnosti v oblasti nemovitostí	L	10,0	12,4	16,7	166,5
Profesní, vědecké a technické činnosti	M	61,8	64,7	93,8	151,7
Administrativní a podpůrné činnosti	N	45,5	46,7	45,1	99,0
Veřejná správa a obrana; pov. soc. zabezp.	O	166,1	184,7	145,2	87,4
Vzdělávání	P	135,2	120,0	105,7	78,2
Zdravotní a sociální péče	Q	128,5	122,8	133,1	103,6
Kulturní, zábavní a rekreační činnosti	R	30,2	37,2	42,8	141,4

Zdroj: ČSÚ, Výběrové šetření pracovních sil

Poznámka: Údaje za rok 2011 jsou z důvodu mezinárodní srovnatelnosti uvedeny bez korekce podle výsledků SLDB 2011. Údaje od roku 1995 do roku 2007 podle klasifikace OKEČ byly v publikacích zpětně přepočteny na CZ-NACE podle pravděpodobnostního modelu CSU.

**Oddělení informačních služeb – ústředí**

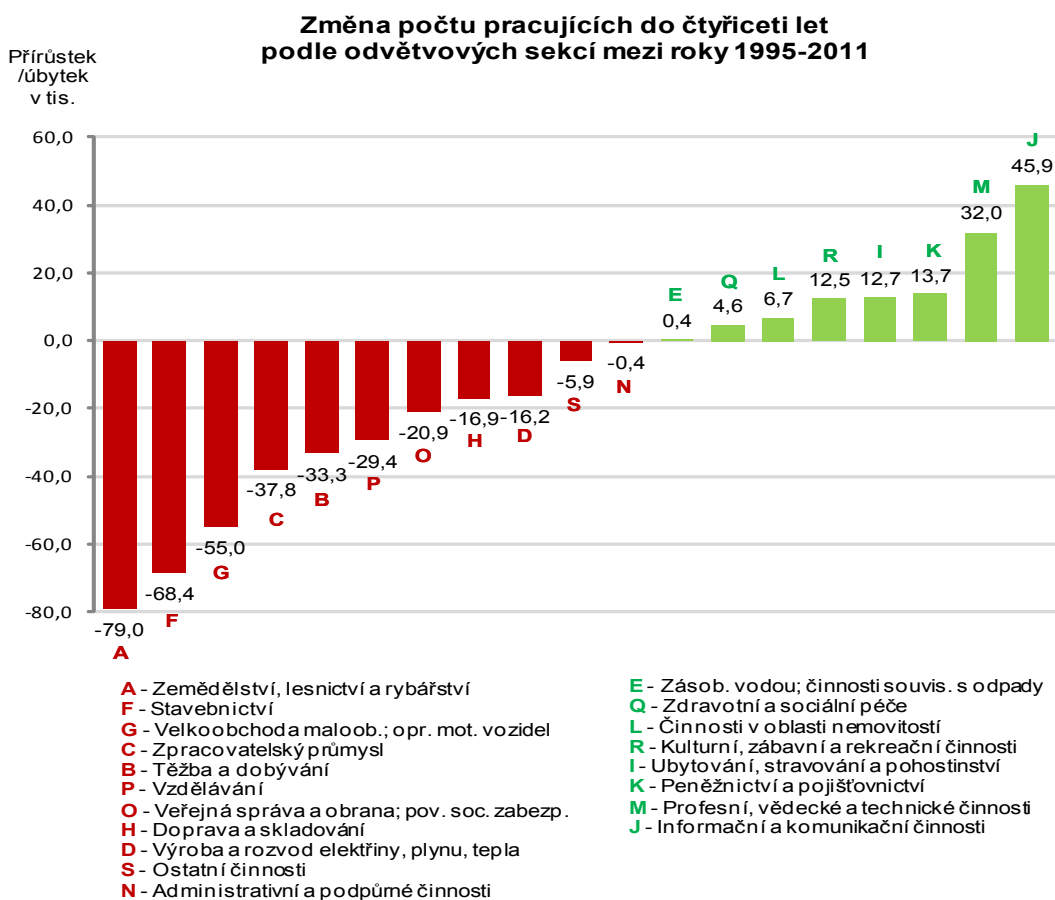
Informace o inflaci, HDP, obyvatelstvu, průměrných mzdách a mnohé další najdete na stránkách

Českého statistického úřadu: [www.czso.cz](http://www.czso.cz) | tel.: 274 052 304, 274 052 425, e-mail: [infoservis@czso.cz](mailto:infoservis@czso.cz)

## ANALÝZA

**Významné změny ve struktuře zaměstnanosti dokumentuje vývoj v jednotlivých odvětvových sekcích podle klasifikace CZ-NACE.** Zaměstnanost mladých do 40 let se ve sledovaném období snížila nejen ve všech sekcích **primárního**, ale i s výjimkou vodního hospodářství i ve všech sekcích **sekundárního** sektoru. Při podrobnějším pohledu na úroveň odvětvových oddílů (dvě místa CZ-NACE) se absolutně od poloviny devadesátých let snížila zaměstnanost nejvíce ve specializovaných stavebních činnostech (o 75 tis.), v rostlinné a živočišné výrobě (o 59 tis.), v maloobchodu (o 41 tis.), a v dřívě silných odvětvích textilního a oděvního průmyslu (o 39 resp. o 31 tis.). Naopak podstatně vzrostl počet pracujících ve věku do čtyřiceti let ve výrobě motorových vozidel (o 66 tis.), ve výrobě pryžových a plastových výrobků a ve výrobě kovových konstrukcí a kovodělných výrobků. Na více než dvojnásobek vzrostl počet mladších čtyřiceti let pracujících v oddíle výroba počítačů.

V **terciárním** sektoru ztelně poklesl počet pracujících v maloobchodu (o 41 tis.). Patrný je úbytek pracujících v tomto věku kromě vzdělávání (o 29 tis.) a veřejné správy a obrany (o 21 tis.) i v pozemní dopravě.



Zdroj: ČSÚ, Výběrové šetření pracovních sil

## ANALÝZA

V některých oddílech sektoru služeb se zaměstnanost mladších čtyřiceti let však pozoruhodně zvýšila. V případě sekce informační a komunikační činnosti se rapidně zvýšil počet mladých v oddíle činnosti v oblasti informačních technologií, a to na více než trojnásobek úrovně výchozího roku 1995 (o 30 tis.). Patrný je i vzestup zaměstnanosti v různorodé sekci profesní, vědecké a technické činnosti, kam patří především právní a účetnické činnosti (o 12 tis.), architektonické a inženýrské činnosti (o 11 tis.), ale i reklama a průzkum trhu. Významný je i vzestup počtu pracujících v rámci peněžnictví a pojišťovnictví v ostatních finančních činnostech (o 10 tis.), ve zdravotní péči (o 12 tis.) a ve stravování a pohostinství (o 15 tis.).

**Jsou velké rozdíly v odvětvové příslušnosti mladých mužů a žen.** Jestliže se ve zpracovatelském průmyslu celkový počet pracujících do čtyřiceti let snížil, výrazně v něm vzrostl počet pracujících mužů. Od roku 1995 se zvýšil o 42 tis., tj. o více než 10 %. O 47 tis. vzrostl počet mužů v tomto věku v informačních a komunikačních činnostech. Naopak nejvíce klesl počet mužů pracujících ve stavebnictví, zemědělství, v těžbě a dobývání a v důsledku podstatného snížení počtu mužů v ozbrojených silách i ve veřejné správě a obraně. Je evidentní, že zejména zaměstnanost mužů je podstatně ovlivněna situací v automobilovém průmyslu včetně dodavatelských firem. Počet pracujících mladých žen se na rozdíl od mužů nejvíce snížil právě ve zpracovatelském průmyslu, dále v obchodu a v důsledku poklesu počtu žáků na prvním a druhém stupni i ve vzdělávání. Naopak se počet žen v absolutním vyjádření nejvíce zvýšil v profesních, vědeckých a technických činnostech a ve veřejné správě.

### Změna počtu pracujících mužů a žen mladších čtyřiceti let v jednotlivých odvětvích

v tis.

Zaměstnaní	Muži			Ženy			
	2011	rozdíl 2011/1995	index 2011/1995	2011	rozdíl 2011/1995	index 2011/1995	
<b>Celkem</b>	<b>1 373,5</b>	<b>-94,2</b>	<b>93,6</b>	<b>927,2</b>	<b>-135,0</b>	<b>87,3</b>	
z toho:							
<b>sekce</b>							
Zemědělství, lesnictví a rybářství	A	36,5	-51,0	41,7	11,7	-28,0	29,6
Těžba a dobývání	B	14,1	-30,0	32,0	1,2	-3,4	27,1
Zpracovatelský průmysl	C	445,1	42,1	110,5	195,7	-79,9	71,0
Výroba a rozvod elekt., plynu, tepla	D	20,8	-11,2	65,1	4,6	-5,0	47,8
Zásob. vodou; čin. souvis. s odpady	E	15,5	0,4	102,8	4,5	0,0	99,4
Stavebnictví	F	187,3	-62,1	75,1	14,7	-6,3	70,0
Velkoob. a maloob.; opr. mot. vozidel	G	148,6	-15,2	90,7	161,9	-39,8	80,3
Doprava a skladování	H	101,7	-9,1	91,8	33,4	-7,8	81,1
Ubytování, strav. a pohostinství	I	51,9	5,2	111,2	57,8	7,5	114,8
Informační a komunikační činnosti	J	72,4	47,0	285,3	21,7	-1,1	95,1
Peněžnictví a pojišťovnictví	K	28,6	10,0	153,3	39,2	3,7	110,5
Činnosti v oblasti nemovitostí	L	8,8	3,6	168,1	7,8	3,1	164,8
Profesní, vědecké a technické činnosti	M	48,5	15,1	145,1	45,3	16,9	159,6
Administrativní a podpůrné činnosti	N	24,3	-3,6	87,0	20,8	3,2	118,1
Veřej. správa a obr.; pov. soc. zabezp.	O	83,0	-32,0	72,2	62,3	11,1	121,7
Vzdělávání	P	26,5	-6,2	81,1	79,3	-23,2	77,4
Zdravotní a sociální péče	Q	23,6	0,2	100,8	109,5	4,4	104,2
Kulturní, zábavní a rekreační činnosti	R	22,5	5,2	130,3	20,2	7,3	156,1
Ostatní činnosti	S	12,6	-3,5	78,1	30,0	-2,4	92,7

Zdroj: ČSÚ, Výběrové šetření pracovních sil

#### Oddělení informačních služeb – ústředí

Informace o inflaci, HDP, obyvatelstvu, průměrných mzdách a mnohé další najdete na stránkách

Českého statistického úřadu: [www.czso.cz](http://www.czso.cz) | tel.: 274 052 304, 274 052 425, e-mail: [infoservis@czso.cz](mailto:infoservis@czso.cz)

**ANALÝZA**

Řada zemí vykazuje výrazná specifika v odvětvové struktuře mladých pracovníků. Česká republika patří mezi ně. **Podíl pracujících v sekundárním sektoru průmyslu a stavebnictví je u nás nejvyšší ze všech zemí EU a podíl terciárního sektoru služeb je druhý nejnižší za Rumunskem.** Rumunsko se však vyznačuje extrémně vysokým podílem zaměstnanosti mladých do čtyřiceti let v sektoru zemědělství (téměř 23 % proti 2 % v ČR).

V rámci celé Evropské unie pracovalo v roce 2011 ve věku 15-39 let necelých 100 miliónů osob. Celkově je možné země EU rozdělit do skupin podle podílu sekundárního a terciárního sektoru. V první skupině jsou země s vysokým podílem mladých pracujících v průmyslu, jako je většina zemí, které vstoupily do EU v roce 2004 nebo později, ale i další země jako např. Itálie nebo Portugalsko.

Ve druhé skupině jsou státy především ze západu a severu Evropy, které mají nižší podíl zaměstnanosti v průmyslových odvětvích a vyšší zastoupení sektoru služeb. Typickým příkladem je Spojené království, kde pracují v odvětví služeb čtyři z pěti všech zaměstnaných osob ve věku 15-39 let.

**Zaměstnanost osob do 40 let v zemích EU podle odvětvových sektorů v roce 2011**

Země	Celkem	Sektory v tis.			Podíl na celkové zaměstnanosti v %		
		zemědělství	průmysl vč. stavebnictví	služby	zemědělství	průmysl vč. stavebnictví	služby
<b>EU27</b>	<b>97 700,5</b>	<b>3 613,6</b>	<b>24 610,7</b>	<b>67 801,3</b>	<b>3,7</b>	<b>25,2</b>	<b>69,4</b>
Belgie	2 058,5	19,0	490,5	1 515,9	0,9	23,8	73,6
Bulharsko	1 196,4	60,3	368,0	761,9	5,0	30,8	63,7
<b>Česká republika</b>	<b>2 300,8</b>	<b>48,3</b>	<b>903,7</b>	<b>1 348,6</b>	<b>2,1</b>	<b>39,3</b>	<b>58,6</b> *)
Dánsko	1 228,5	26,3	219,6	976,3	2,1	17,9	79,5
Německo	16 164,3	176,7	4 444,0	11 480,9	1,1	27,5	71,0
Estonsko	276,5	9,5	87,8	164,0	3,4	31,8	59,3
Irsko	913,7	19,3	176,1	712,3	2,1	19,3	78,0
Řecko	1 786,9	141,8	332,7	1 283,6	7,9	18,6	71,8
Španělsko	8 576,4	312,3	1 928,8	6 018,2	3,6	22,5	70,2
Francie	11 636,8	211,8	2 598,8	8 579,7	1,8	22,3	73,7
Itálie	9 611,7	272,7	2 955,7	6 130,2	2,8	30,8	63,8
Kypr	182,3	3,7	35,2	128,7	2,0	19,3	70,6
Lotyšsko	453,9	37,5	101,7	304,3	8,3	22,4	67,0
Litva	597,1	36,5	139,8	411,5	6,1	23,4	68,9
Lucembursko	105,0	.	12,6	81,7	.	12,0	77,8
Maďarsko	1 843,8	72,2	582,5	1 187,4	3,9	31,6	64,4
Malta	95,2	.	22,5	70,2	.	23,6	73,7
Nizozemsko	3 893,7	83,1	530,4	2 884,5	2,1	13,6	74,1
Rakousko	1 942,7	57,5	555,5	1 324,2	3,0	28,6	68,2
Polsko	8 216,7	743,9	2 613,0	4 848,0	9,1	31,8	59,0
Portugalsko	2 198,5	61,2	644,3	1 454,1	2,8	29,3	66,1

**Oddělení informačních služeb – ústředí**

Informace o inflaci, HDP, obyvatelstvu, průměrných mzdách a mnohé další najdete na stránkách

 Českého statistického úřadu: [www.czso.cz](http://www.czso.cz) | tel.: 274 052 304, 274 052 425, e-mail: [infoservis@czso.cz](mailto:infoservis@czso.cz)

## ANALÝZA

Rumunsko	4 418,0	1 009,0	1 266,2	2 114,4	22,8	28,7	47,9
Slovensko	447,6	20,8	135,2	288,5	4,6	30,2	64,5
Slovensko	1 141,0	23,7	436,7	676,9	2,1	38,3	59,3
Finsko	1 056,6	28,5	238,1	780,9	2,7	22,5	73,9
Švédsko	2 019,1	29,9	378,8	1 597,5	1,5	18,8	79,1
Spojené království	13 339,0	106,7	2 364,0	10 671,7	0,8	17,7	80,0

Zdroj: Eurostat, Labour Force Survey

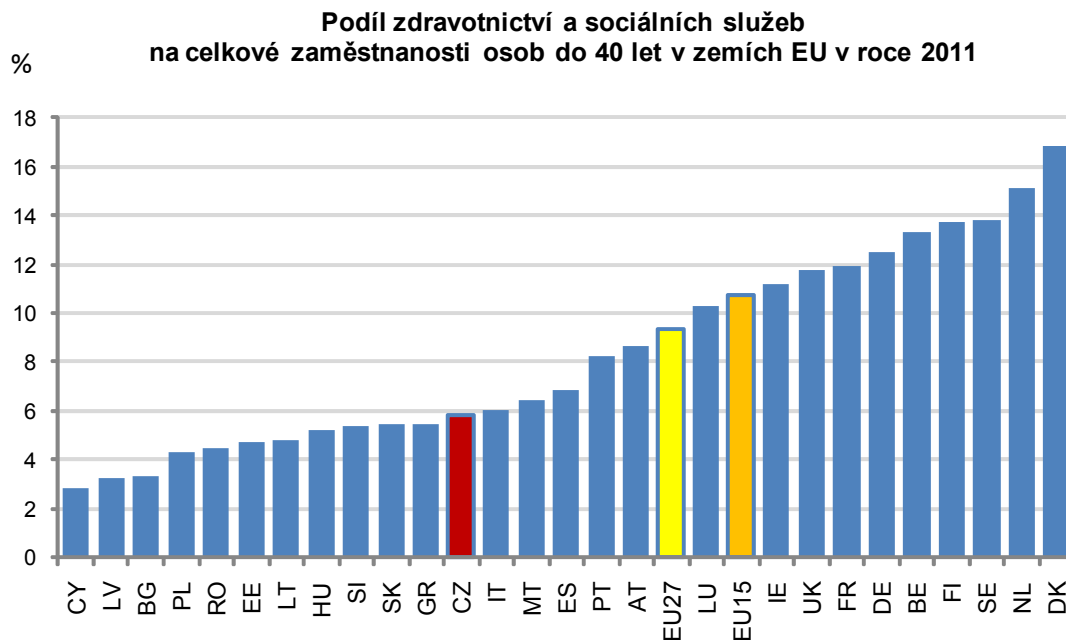
<sup>1)</sup> Poznámka: včetně nezjištěných případů

V porovnání s našimi sousedy je situace velmi podobná na Slovensku, v Polsku je struktura zaměstnanosti výrazně ovlivněna stále vysokým podílem pracujících v zemědělství. Německo i Rakousko však mají o 11-12 procentních bodů nižší zaměstnanost v průmyslu a tomu odpovídá zároveň vyšší zaměstnanost ve službách.

Na úrovni секcí se v minulém roce Česká republika vyznačovala nejvyšším podílem ve zpracovatelském průmyslu, ale i nadprůměrným podílem zaměstnanosti mladých v ostatních průmyslových odvětvích a ve stavebnictví. Pokud jde o služby, byl podíl vyšší než unijní průměr i v dopravě a skladování. Je potěšitelné, že v informačních a komunikačních činnostech podíl zaměstnanosti mladých u nás již převyšuje průměr za EU.

**Naopak výrazně zaostává zaměstnanost osob do čtyřiceti let ve vzdělávání a zejména ve zdravotní a sociální péči.** Zatímco u nás se sice zvýšil počet pracujících v oblasti zdravotní péče, snížila se zaměstnanost mladých v pobytových službách sociální péče a hlavně v ambulantních nebo terénních sociálních službách. Celkově je možné konstatovat, že zaměstnanost ve zdravotnictví a sociálních službách je jedním z hlavních rozlišovacích faktorů, který výrazně ovlivňuje úroveň celkové zaměstnanosti jednotlivých zemí.

## ANALÝZA



Zdroj: Eurostat, Labour Force Survey

Vysvětlivky: CY-Kypr, LV-Lotyško, BG-Bulharsko, PL-Polsko, RO-Rumunsko, EE-Estonsko, LT-Litva, HU-Maďarsko, SI-Slovensko, SK-Slovensko, GR-Řecko, CZ-Česká republika, IT-Itálie, MT-Malta, ES-Španělsko, PT-Portugalsko, AT-Rakousko, EU27, LU-Lucembursko, EU15, IE-Irsko, UK-Spojené království, FR-Francie, DE-Německo, BE-Belgie, FI-Finsko, SE-Švédsko, NL-Nizozemsko, DK-Dánsko