



národní  
úložiště  
šedé  
literatury

## **Česká republika v roce 2011**

Český statistický úřad  
2012

Dostupný z <http://www.nusl.cz/ntk/nusl-204120>

Dílo je chráněno podle autorského zákona č. 121/2000 Sb.

Tento dokument byl stažen z Národního úložiště šedé literatury (NUŠL).

Datum stažení: 18.06.2024

Další dokumenty můžete najít prostřednictvím vyhledávacího rozhraní [nusl.cz](http://nusl.cz) .

## ČESKÁ REPUBLIKA V ROCE 2011

HDP na 1 obyvatele (k 1. 10. 2012)	365 961 Kč, b. c.
Míra inflace	1,9 %
Míra registrované nezaměstnanosti (k 31. 12.)	8,62 %
Průměrná hrubá měsíční mzda zaměstnanců v NH <sup>1)</sup>	24 436 Kč
Průměrný starobní důchod (k 31. 12.)	10 552 Kč

<sup>1)</sup> na přepočtené počty; předběžný údaj ze čtvrtletního zjišťování

Největší obec (k 31. 12.)	PRAHA	1 241 664 obyvatel	hlavní město
Nejmenší obec (k 31. 12.)	VYSOKÁ LHOTA	18 obyvatel	okres Pelhřimov
Nejvýše položené sídllo	FILIPOVA HUŤ	1 093 m n. m.	okres Klatovy
Nejnižše položené sídllo	HŘENSKO	130 m n. m.	okres Děčín
Nejvýše položený bod	SNĚŽKA	1 602 m n. m.	pohoří Krkonoše
Nejnižše položený bod	výtok LABE u Hřenska	115 m n. m.	okres Děčín
Nejhlubší propast	HRANICKÁ PROPAST	289,5 m	okres Přerov
Největší národní park	Národní park ŠUMAVA	690,3 km <sup>2</sup>	pohoří Šumava
Největší chráněná krajinná oblast	CHKO BESKYDY	1 160 km <sup>2</sup>	pohoří Beskydy
Nejdelší řeka	VLTAVA	433 km	Čechy
Největší plocha povodí	povodí LABE	51 103,9 km <sup>2</sup>	Čechy
Největší jezero max. hloubka	ČERNÉ JEZERO	18,4 ha 39,8 m	pohoří Šumava
Největší rybník max. hloubka	rybník ROŽMBERK	489 ha 6,2 m	okres Jindřichův Hradec
Největší přehradní nádrž max. hloubka	přehradní nádrž LIPNO	4 870 ha 20 m	pohoří Šumava
Nejteplejší minerální pramen	VŘÍDLO	72 °C	Karlovy Vary
Nejvyšší denní maximální teplota vzduchu	26. 8.	36,7 °C	Chotusice okres Kutná Hora
Nejnižší denní minimální teplota vzduchu	24. 2.	-28,0 °C	Kořenov okres Jablonec nad Nisou
Nejvyšší denní úhm srážek	30. 7.	140,1 mm	Žehuň okres Nymburk
Nejvyšší výška sněhové pokrývky	14. 2., 15. 2. a 18. 2.	120 cm	Labská bouda okres Trutnov

MEZINÁRODNÍ SROVNÁNÍ ZEMÍ EU V ROCE 2011<sup>1)</sup>

	EU 27	Belgie	Bulhar-sko	Česká republika	Dánsko	Estonsko	Finsko	Francie	Irsko	Itálie	Kypr	Litva	Lotyšsko	Lucembursko	Maďar-sko	Malta	Německo	Nizo-zemsko	Polsko	Portu-galsko	Rakousko	Rumunsko	Řecko	Slovensko	Slovensko	Spojené království	Španěl-sko	Švédsko
HDP na 1 obyvatele ve standardech kupní síly (PPS), EU 27 = 100	100	118	45	80	125	67	116	107	127	101	92	62	58	274	66	83	120	131	65	77	129	49 <sup>1)</sup>	82	73	84	108	99	126
Míra růstu reálného HDP	1,5	1,9	1,7	1,7	0,8	7,6	2,7	1,7	0,7	0,4	0,5	5,9	5,5	1,6	1,6	2,1	3,0	1,2	4,3	-1,6	2,7	2,5 <sup>1)</sup>	-6,9	3,3	-0,2	0,8	0,7	3,9
Produktivita práce na 1 zaměstnanou osobu <sup>1)</sup> , EU 27 = 100 (HDP v PPS na 1 zaměstnanou osobu)	100,0	126,4	43,5	73,4	110,1	67,6	109,4	115,4	.	109,6	89,0	64,6	62,1	171,1	72,0	91,0	105,5	111,4	68,8	75,2	116,1	51,0	93,3	80,2	80,9	103,8	110,3	114,9
Hrubý vládní dluh (v % HDP)	82,5	98,0	16,3	41,2	46,5	6,0	48,6	85,8	108,2	120,1	71,6	38,5	42,6	18,2	80,6	72,0	81,2	65,2	56,3	107,8	72,2	33,3	165,3	43,3	47,6	85,7	68,5	38,4
Přímé zahraniční investice (v % HDP)	2,4	15,9	1,9	1,5	5,8	-2,9	1,0	2,6	2,5	2,1	-3,1	1,6	2,9	529,9	3,0	3,7	1,3	2,3	1,9	4,8	5,3	0,7	0,6	1,4	1,2	3,3	2,1	3,8
Celkové výdaje na výzkum a vývoj (GERD) (v % HDP; rok 2010)	<sup>1)</sup> 2,00	1,99	0,60	1,56	<sup>3)</sup> 3,06	<sup>1)</sup> 1,62	<sup>3)</sup> 3,87	<sup>1)</sup> 2,26	<sup>1,3)</sup> 1,79	<sup>1)</sup> 1,26	<sup>1)</sup> 0,5	0,79	0,60	<sup>1)</sup> 1,63	1,16	<sup>1)</sup> 0,63	<sup>3)</sup> 2,82	<sup>1)</sup> 1,83	0,74	<sup>1)</sup> 1,59	<sup>1,3)</sup> 2,76	0,47	.	0,63	<sup>1)</sup> 2,11	<sup>1)</sup> 1,77	<sup>1)</sup> 1,39	<sup>3)</sup> 3,42
Míra inflace	3,1	3,5	3,4	2,1	2,7	5,1	3,3	2,3	1,2	2,9	3,5	4,1	4,2	3,7	3,9	2,5	2,5	2,5	3,9	3,6	3,6	5,8	3,1	4,1	2,1	4,5	3,1	1,4
Komparativní cenové úrovně, EU 27 = 100	100,0	111,8	51,0	76,7	142,2	78,9	125,2	110,7	116,7	103,1	89,4	65,6	74,1	121,9	64,3	78,0	103,4	108,0	60,1	87,5	106,7	59,8	95,1	72,4	83,5	101,7	97,4	127,8
Míra zaměstnanosti (věková skupina 15–64 let)	64,3	61,9	58,5	65,7	73,1	65,1	69,0	63,8	59,2	56,9	68,1	60,7	61,8	64,6	55,8	57,6	72,5	74,9	59,7	64,2	72,1	58,5	55,6	59,5	64,4	69,5	57,7	74,1
Míra nezaměstnanosti (věková skupina 15–74 let)	9,7	7,2	11,3	6,7	7,6	12,5	7,8	9,6	14,4	8,4	7,9	15,4	16,2	4,9	10,9	6,5	5,9	4,4	9,7	12,9	4,2	7,4	17,7	13,6	8,2	8,0	21,7	7,5
Míra dlouhodobé nezaměstnanosti (12 měsíců a déle)	4,1	3,5	6,3	2,7	1,8	7,1	1,7	4,0	8,6	4,4	1,6	8,0	8,8	1,4	5,2	3,0	2,8	1,5	3,6	6,2	1,1	3,1	8,8	9,2	3,6	2,7	9,0	1,4
Míra rizika chudoby po sociálních dávkách <sup>2)</sup> (rok 2010)	16,4	14,6	20,7	9,0	13,3	15,8	13,1	13,3	16,1	18,2	15,8	20,2	21,3	14,5	12,3	15,5	15,6	10,3	17,6	17,9	12,1	21,1	20,1	12,0	12,7	17,1	20,7	12,9
Věřejné výdaje na vzdělávání (v % HDP; rok 2009)	5,41	6,57	4,58	4,38	8,72	6,09	6,81	5,89	6,50	4,70	7,98	5,64	5,64	.	5,12	5,46	5,06	5,94	5,10	5,79	6,01	4,24	.	4,09	5,70	5,67	5,01	7,26
Naděje dožití při narození (rok 2010)	.	77,6	70,3	74,5	77,2	70,6	76,9	78,3	78,7	.	.	68,0	68,6	77,9	70,7	79,2	78,0	78,9	72,1	76,7	77,9	<sup>1)</sup> 70,1	78,4	71,7	76,4	78,7	79,1	79,6
muži	.	77,6	70,3	74,5	77,2	70,6	76,9	78,3	78,7	.	.	68,0	68,6	77,9	70,7	79,2	78,0	78,9	72,1	76,7	77,9	<sup>1)</sup> 70,1	78,4	71,7	76,4	78,7	79,1	79,6
ženy	.	83,0	77,4	80,9	81,4	80,8	83,5	85,3	83,2	.	.	78,9	78,4	83,5	78,6	83,6	83,0	83,0	80,7	82,8	83,5	<sup>1)</sup> 77,6	82,8	79,3	83,1	82,6	85,3	83,6
Emise skleníkových plynů, 1990 = 100 (rok 2010)	85	92	54	71	89	50	106	93	111	97	168	42	45	94	70	149	75	99	88	118	108	48	113	64	106	77	126	91
Produkce komunálních odpadů (kg/obyvatele; rok 2010)	502	466	410	317	<sup>3)</sup> 673	311	470	<sup>3)</sup> 532	636	<sup>3)</sup> 531	<sup>3)</sup> 760	381	304	<sup>3)</sup> 678	413	591	<sup>3)</sup> 583	595	<sup>3)</sup> 315	514	591	365	<sup>3)</sup> 457	333	422	<sup>3)</sup> 521	<sup>3)</sup> 535	465
Energetická náročnost hospodářství (kgoe/tis. EUR; rok 2010)	168,0	212,6	853,8	531,9	104,1	678,8	234,0	166,7	112,4	143,7	204,0	361,8	372,9	156,7	419,5	180,2	149,5	182,0	373,9	179,7	143,3	588,9	165,5	509,0	259,2	.	168,4	156,7
Podíl elektřiny vyrobené z obnovitelných energetických zdrojů na hrubé spotřebě elektřiny (rok 2010)	19,9	6,8	15,2	8,3	33,1	10,8	26,5	14,5	12,8	22,2	0,7	7,8	48,5	3,1	7,1	0,0	16,9	9,3	7,0	50,0	61,4	34,2	16,7	20,5	33,1	6,7	33,1	54,5

<sup>1)</sup> Pramen: Eurostat; EU 27 = Evropská unie 27 zemí; údaje jsou uvedeny v % kromě ukazatelů Naděje dožití při narození – muži, ženy (roky), Produkce komunálních odpadů (kg/obyvatele) a Energetická náročnost hospodářství (kgoe/tis. EUR)

<sup>1)</sup> předběžné údaje

<sup>2)</sup> podíl osob s příjmem pod hranici rizika chudoby (60 % mediánu příjmů) po započítání sociálních dávek

<sup>3)</sup> odhad

## MĚSTA ČESKÉ REPUBLIKY

k 31. 12. 2011

město	počet obyvatel	město	počet obyvatel
Praha	1 241 664	Litvínov	25 776
Brno	378 965	Uherské Hradiště	25 454
Ostrava	299 622	Hodonín	25 259
Plzeň	167 302	Český Těšín	25 154
Liberec	102 005	Břeclav	25 015
Olomouc	99 529	Krnov	24 658
Ústí nad Labem	94 258	Litoměřice	24 388
České Budějovice	93 620	Sokolov	24 111
Hradec Králové	93 490	Nový Jičín	23 867
Pardubice	89 552	Havlíčkův Brod	23 549
Havířov	78 503	Chrudim	23 217
Zlín	75 660	Strakonice	23 027
Kladno	68 682	Kopřivnice	22 825
Most	67 058	Klatovy	22 479
Karviná	58 833	Žďár nad Sázavou	22 068
Opava	58 281	Bohumín	21 897
Frydek-Místek	57 747	Jindřichův Hradec	21 853
Jihlava	50 669	Vyškov	21 598
Karlovy Vary	50 594	Blansko	20 769
Teplice	50 384	Náchod	20 665
Děčín	50 311	Kutná Hora	20 604
Chomutov	49 540	Jirkov	20 349
Jablonec nad Nisou	45 206	Mělník	19 532
Přerov	45 082	Žatec	19 267
Prostějov	44 387	Hranice	18 804
Mladá Boleslav	44 252	Beroun	18 778
Třebíč	37 575	Louny	18 627
Česká Lípa	37 168	Otrokovice	18 456
Třinec	36 745	Kralupy nad Vltavou	18 098
Tábor	35 096	Kadaň	18 062
Znojmo	34 073	Brandýs n. L.-St. Boleslav	17 389
Příbram	33 793	Ostrov	17 222
Cheb	33 067	Svitavy	17 038
Kolín	31 042	Bruntál	16 992
Orlová	30 988	Rožnov pod Radhoštěm	16 877
Trutnov	30 957	Uherský Brod	16 835
Písek	29 729	Rakovník	16 611
Kroměříž	28 971	Jičín	16 576
Šumperk	27 040	Neratovice	16 472
Vsetín	26 976	Benešov	16 460
Valašské Meziříčí	26 793	Pelhřimov	16 318

## KRAJE ČESKÉ REPUBLIKY

zkratka	název kraje	zkratka	název kraje
PHA	Hl. m. Praha	HKK	Královéhradecký
STČ	Středočeský	PAK	Pardubický
JHČ	Jihočeský	VYS	Vysočina
PLK	Plzeňský	JHM	Jihomoravský
KVK	Karlovarský	OLK	Olomoucký
ULK	Ústecký	ZLK	Zlínský
LBK	Liberecký	MSK	Moravskoslezský

KRAJSKÉ SROVNÁNÍ V ROCE 2011

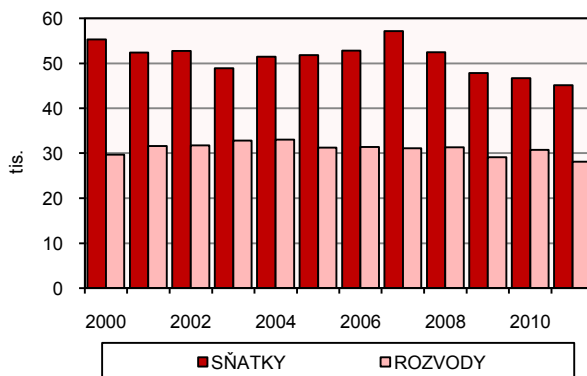
	Měřicí jednotka	ČR celkem	Kraje													
			PHA	STČ	JHČ	PLK	KVK	ULK	LBK	HKK	PAK	VYS	JHM	OLK	ZLK	MSK
Rozloha	km <sup>2</sup>	78 866	496	11 015	10 056	7 561	3 315	5 334	3 163	4 759	4 519	6 796	7 195	5 267	3 963	5 427
Obyvatelstvo																
Střední stav obyvatelstva	osoby	10 496 672	1 237 943	1 273 094	635 907	571 497	303 519	828 595	438 132	554 050	516 260	511 972	1 164 633	638 848	589 596	1 232 626
z toho ženy	osoby	5 343 663	637 157	644 325	322 720	288 718	153 942	419 616	223 442	281 774	261 378	258 028	594 770	326 736	301 335	629 722
Živě narození na 1 000 obyvatel	‰	10,4	11,3	11,4	10,0	9,7	9,9	10,4	10,6	9,8	10,3	9,9	10,7	9,9	9,4	9,6
Zemřelí na 1 000 obyvatel	‰	10,2	9,8	9,9	10,0	10,3	10,1	10,7	9,7	10,4	10,4	9,8	9,8	10,3	10,5	10,9
Migrační přírůstek/úbytek na 1 000 obyvatel	‰	1,6	4,6	9,8	0,6	1,4	-1,9	-0,3	0,6	-0,7	0,4	-0,7	1,5	-0,2	-0,8	-2,0
Cizinci v ČR (bez azylantů; k 31. 12.)	osoby	434 153	160 783	57 522	14 894	23 884	19 411	30 607	16 660	14 078	11 495	7 873	36 386	9 765	8 009	22 786
Hrubý domácí produkt (údaje za rok 2010)																
Podíl kraje na HDP, ČR = 100	%	100,0	25,8	10,7	5,2	4,6	2,1	6,6	3,1	4,5	3,9	4,0	10,3	4,6	4,7	9,8
Hrubý domácí produkt na 1 obyvatele ČR = 100	Kč	358 957	776 968	322 811	306 833	306 628	259 560	299 435	268 480	308 946	283 710	292 669	335 983	270 987	301 442	297 177
EU 27 = 100	%	100,0	216,5	89,9	85,5	85,4	72,3	83,4	74,8	86,1	79,0	81,5	93,6	75,5	84,0	82,8
EU 27 = 100	%	79,6	172,3	71,6	68,0	68,0	57,6	66,4	59,5	68,5	62,9	64,9	74,5	60,1	66,8	65,9
Disponibilní důchod domácností na 1 obyvatele	Kč	187 681	246 119	198 607	177 237	185 180	174 215	170 719	178 492	181 155	173 629	178 650	185 415	169 244	175 339	172 277
Trh práce (k 31. 12.)																
Míra registrované nezaměstnanosti	%	8,62	3,95	7,07	7,53	7,01	9,83	12,94	9,46	7,49	8,44	9,44	9,81	11,37	9,35	11,18
Neumístění uchazeči o zaměstnání	osoby	508 451	32 580	50 594	26 450	23 308	17 447	58 087	23 286	22 185	23 631	25 605	62 722	38 119	29 418	75 019
z toho dlouhodobí (>12 měsíců)	osoby	184 130	8 195	16 925	7 466	7 672	6 924	24 893	8 483	6 162	7 723	9 218	23 197	14 577	11 023	31 672
Volná pracovní místa		35 784	7 465	4 054	2 073	2 603	1 088	1 974	1 780	1 624	2 609	921	2 775	1 065	1 590	4 163
Zemědělství																
Sklízeň: pšenice	tis. t	4 913,0	29,0	1 049,9	447,8	347,2	71,0	395,2	69,2	331,8	300,9	405,7	676,0	340,1	211,8	237,3
ječmen	tis. t	1 813,7	12,0	364,7	161,2	140,0	22,7	117,8	22,9	82,4	106,9	234,1	208,1	200,0	55,4	85,5
Hospodářská zvířata (k 1. 4. 2012)																
skot	tis. ks	1 353,7	147,2		212,0	161,7	40,4	36,6	45,6	100,7	111,7	211,3	60,2	90,5	59,1	76,4
prasata	tis. ks	1 578,8	296,9		165,0	125,5	1,6	82,6	22,7	86,0	140,9	261,3	194,8	90,1	59,5	51,9
drůbež	tis. ks	20 691,3	4 555,4		1 784,6	2 236,6	233,1	961,1	82,9	2 271,3	2 917,7	399,7	3 299,8	387,3	514,1	1 047,7
Stavebnictví																
Zahájené byty		27 535	2 733	5 846	2 193	1 630	728	1 197	839	1 272	1 376	1 238	3 380	1 264	1 128	2 711
Dokončené byty		28 630	3 480	6 376	2 028	1 457	626	1 239	957	1 320	1 274	1 347	3 608	1 305	1 090	2 523
Průměrná obytná plocha 1 dokončeného bytu	m <sup>2</sup>	78,2	64,0	81,2	79,3	79,1	93,5	79,7	83,2	77,2	79,9	84,9	73,5	76,8	87,1	81,3
Zdravotnictví																
Lékaři v zařízeních ambulantní péče na 1 000 obyvatel (přepočtené počty; k 31. 12.)	osoby	3,2	5,7	2,1	2,9	3,3	2,9	2,5	2,6	3,3	2,7	2,4	3,4	3,2	2,7	2,9
Lékaři v nemocnicích na 10 000 obyvatel (přepočtené počty; k 31. 12.)	osoby	18,5	33,7	11,9	16,3	19,1	13,3	13,8	16,2	20,1	14,9	13,2	23,4	18,6	14,7	15,9
Lůžka v nemocnicích na 1 000 obyvatel		5,7	7,7	4,5	5,4	6,2	5,0	6,2	6,0	6,3	5,0	5,2	6,4	5,2	5,2	5,1
Průměrná pracovní neschopnost	%	3,638	2,927	3,749	4,190	3,812	3,472	3,603	3,915	3,625	3,632	3,788	3,663	3,727	4,383	4,263
Sociální zabezpečení (k 31. 12.)																
Příjemci důchodů celkem	osoby	2 873 004	313 912	329 409	176 290	159 341	79 817	223 751	121 604	159 942	145 942	146 619	325 472	176 180	169 241	345 484
z toho starobních důchodů celkem	osoby	1 723 636	204 830	196 232	103 499	95 292	49 846	129 478	73 094	96 951	86 799	86 878	192 054	107 396	98 052	203 235
Průměrný starobní důchod	Kč	10 552	11 266	10 629	10 449	10 507	10 330	10 466	10 482	10 438	10 333	10 279	10 430	10 245	10 323	10 619

## OBYVATELSTVO

	2008	2009	2010	2011
Sřřední stav obyvatelstva (tis. osob)	10 430	10 491	10 517	10 497
z toho ženy	5 316	5 341	5 356	5 344
Cizinci v ČR <sup>1)</sup> (tis. osob)	438	433	424	434
z toho ze zemí EU 27	146	137	135	151
Narození celkem	119 842	118 667	117 446	108 990
z toho živě	119 570	118 348	117 153	108 673
z toho v manželství	76 113	72 394	69 989	63 252
z toho chlapci	61 326	60 368	60 220	55 789
na 1 000 obyvatel	11,5	11,3	11,1	10,4
Zemřelí	104 948	107 421	106 844	106 848
na 1 000 obyvatel	10,1	10,2	10,2	10,2
z toho na nemoci oběhové soustavy	52 280	54 100	53 590	52 725
Přirozený přírůstek/úbytek na 1 000 obyvatel	1,4	1,0	1,0	0,2
Novorozenecká úmrtnost (‰)	1,8	1,6	1,7	1,7
Kojenecká úmrtnost (‰)	2,8	2,9	2,7	2,7
Mrtvorozenost (‰)	2,3	2,7	2,5	2,9
Naděje dožití (roky)				
muži	74,0	74,2	74,4	74,7
ženy	80,1	80,1	80,6	80,7
Sňatky	52 457	47 862	46 746	45 137
na 1 000 obyvatel	5,0	4,6	4,4	4,3
Rozvody	31 300	29 133	30 783	28 113
na 1 000 obyvatel	3,0	2,8	2,9	2,7
Potraty (vč. mimoděložních těhotenství)	41 446	40 528	39 273	38 864
na 1 000 obyvatel	4,0	3,9	3,7	3,7
z toho: umělá přerušeni těhotenství	25 760	24 636	23 998	24 055
samovolné potraty	14 273	14 629	13 981	13 637

<sup>1)</sup> k 31. 12.; bez azylantů

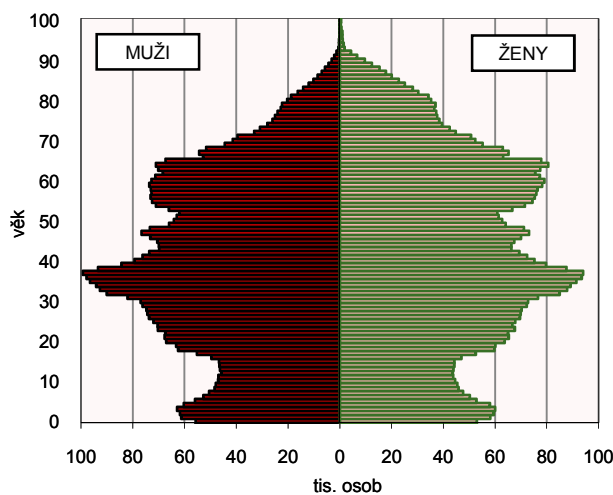
### SŇATKY A ROZVODY



## OBYVATELSTVO

	2008	2009	2010	2011
Složení obyvatelstva podle věkových skupin k 31. 12. (tis. osob)				
<b>Celkem</b>	10 468	10 507	10 533	10 505
do 14 let	1 480	1 494	1 518	1 541
15–64 let	7 432	7 414	7 379	7 263
65 a více let	1 556	1 599	1 636	1 701
<b>Muži</b>	5 137	5 157	5 169	5 158
do 14 let	760	767	779	791
15–64 let	3 757	3 750	3 731	3 676
65 a více let	620	641	658	691
<b>Ženy</b>	5 331	5 350	5 364	5 347
do 14 let	720	727	739	750
15–64 let	3 675	3 664	3 647	3 587
65 a více let	936	958	978	1 010

### VĚKOVÉ SLOŽENÍ OBYVATELSTVA k 31. 12. 2011



	2008	2009	2010	2011
Vnitřní stěhování obyvatelstva				
Stěhující se celkem (osoby)	250 071	233 262	240 695	231 694
Typ stěhování				
z obce do obce v okrese	104 713	96 395	101 181	101 072
z okresu do okresu v kraji	47 444	45 002	47 774	47 064
z kraje do kraje	97 914	91 865	91 740	83 558
Na 1 000 obyvatel				
celkem	24,0	23,8	22,9	22,1
z obce do obce v okrese	10,0	10,0	9,6	9,6
z okresu do okresu v kraji	4,5	4,5	4,5	4,5
z kraje do kraje	9,4	9,3	8,7	8,0

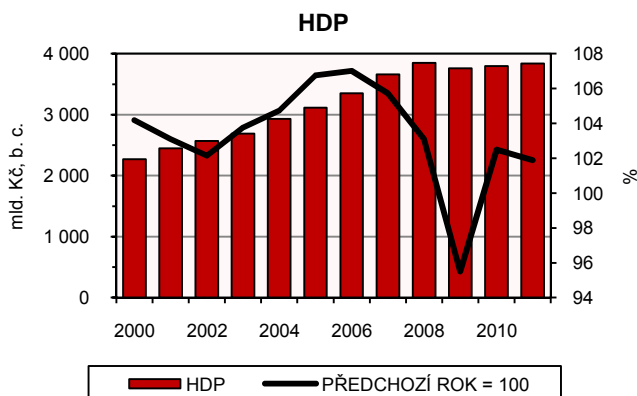
## HRUBÝ DOMÁCÍ PRODUKT<sup>\*)</sup>

	2008	2009	2010	2011
Hrubý domácí produkt (mld. Kč, b. c.)	3 848,4	3 759,0	3 799,5	3 841,4
Výdaje na konečnou spotřebu domácností	2 642,6	2 711,0	2 733,9	2 743,1
vládních institucí	1 856,7	1 874,4	1 899,0	1 921,7
neziskových institucí	759,4	809,3	807,5	792,9
	26,6	27,3	27,4	28,5
Tvorba hrubého fixního kapitálu	1 031,2	926,1	932,5	917,3
Změna zásob a čisté pořízení cenností	82,6	-29,7	13,6	26,4
Vývoz zboží a služeb	2 508,1	2 240,0	2 555,3	2 818,8
Vývoz zboží <sup>1)</sup>	2 109,6	1 852,5	2 127,8	2 373,7
Vývoz služeb	398,6	387,6	427,6	445,1
Dovoz zboží a služeb	2 416,2	2 088,4	2 435,8	2 664,3
Dovoz zboží <sup>2)</sup>	2 163,1	1 830,0	2 156,8	2 370,1
Dovoz služeb	253,1	258,5	279,0	294,2
Hrubý domácí produkt (%, předchozí rok = 100)	103,1	95,5	102,5	101,9
HDP na 1 obyvatele				
v Kč, b. c.	368 986	358 288	361 268	365 961
v Kč, s. c. roku 2005	348 557	330 887	338 303	345 363
HDP v průměrném směnném kurzu, b. c.				
v mil. USD	225 912	197 250	198 812	217 176
na 1 obyvatele v USD	21 660	18 801	18 903	20 690
HDP ve standardech kupní síly, b. c.				
v mil. PPS	210 965	203 615	205 723	212 544
na 1 obyvatele v PPS	20 227	19 408	19 561	20 249
Implicitní deflátor HDP (předchozí rok = 100)	101,9	102,3	98,6	99,2

<sup>\*)</sup> údaje k 1. 10. 2012

<sup>1)</sup> FOB

<sup>2)</sup> CIF





## FINANCE<sup>\*)</sup>

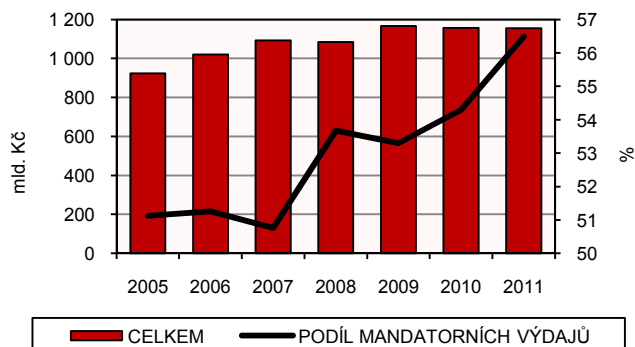
	2008	2009	2010	2011
Konsolidované veřejné rozpočty <sup>1)</sup>				
Příjmy z provozní činnosti a prodeje nefinančních aktiv	1 478 233	1 383 944	1 422 802	1 429 589
Výdaje na provozní činnost a nákup nefinančních aktiv	1 517 340	1 631 493	1 602 321	1 600 976
Dluh veřejných rozpočtů	1 070 782	1 257 601	1 426 412	1 565 144
Státní rozpočet celkem <sup>2)</sup>				
Příjmy celkem	1 063 941	974 615	1 000 377	1 012 755
daňové příjmy	929 895	833 221	863 859	890 250
nedaňové příjmy	27 156	29 227	30 017	25 950
kapitálové příjmy	1 170	2 367	2 719	2 307
přijaté transfery	105 720	109 799	103 782	94 248
Výdaje celkem	1 083 944	1 167 009	1 156 793	1 155 526
běžné výdaje	978 910	1 033 845	1 026 569	1 036 654
kapitálové výdaje	105 034	133 164	130 224	118 872
Příjmy a výdaje krajů, obcí, dobrovolných svazků obcí a Regionálních rad regionů soudržnosti <sup>2)</sup>				
Příjmy celkem	396 852	396 633	424 707	404 104
daňové příjmy	204 238	180 335	187 984	187 161
nedaňové příjmy	29 476	30 415	32 184	33 290
kapitálové příjmy	16 281	14 411	13 946	9 349
přijaté transfery	146 874	171 466	190 389	174 266
Oprava příjmů po konsolidaci	-17	7	204	39
Výdaje celkem	381 836	422 576	425 896	406 805
běžné výdaje	288 369	305 684	313 541	309 088
kapitálové výdaje	93 467	116 892	112 355	97 717

<sup>1)</sup> Pramen: Ministerstvo financí ČR; v mil. Kč

<sup>1)</sup> metodika MMF

<sup>2)</sup> národní metodika

### VÝDAJE STÁTNÍHO ROZPOČTU



## ZAHRANIČNÍ OBCHOD<sup>1)</sup>

	2008	2009	2010	2011
<b>Vývoz celkem</b> (mld. Kč FOB)	2 473,7	2 138,6	2 532,8	2 878,7
Vyspělé tržní ekonomiky	2 241,4	1 935,0	2 284,6	2 576,9
z toho: EU 27	2 107,9	1 812,0	2 126,3	2 389,0
Eurozóna 17	1 635,7	1 437,6	1 678,6	1 889,4
z toho: Německo	759,7	694,5	819,2	927,1
Slovensko	227,6	186,9	217,3	257,6
ESVO	46,8	45,6	55,7	64,4
Rozvojové ekonomiky	82,5	92,1	100,6	107,3
Tranzitivní ekonomiky	25,5	19,4	21,4	26,7
SNS	105,2	74,2	99,5	134,4
Ostatní	14,3	17,0	25,0	31,5
z toho Čína	13,2	15,9	23,2	29,5
<b>Dovoz celkem</b> (mld. Kč CIF)	2 406,5	1 989,0	2 411,6	2 687,6
Vyspělé tržní ekonomiky	1 817,3	1 498,7	1 722,1	1 917,9
z toho: EU 27	1 611,4	1 327,8	1 527,9	1 715,5
Eurozóna 17	1 290,7	1 064,7	1 213,5	1 359,8
z toho: Německo	643,3	528,6	613,7	689,6
Slovensko	133,3	108,6	125,9	153,1
ESVO	42,0	38,8	47,3	53,2
Rozvojové ekonomiky	145,4	137,4	187,2	196,2
Tranzitivní ekonomiky	8,1	6,2	7,6	11,9
SNS	213,4	133,7	184,5	213,0
Ostatní	217,1	204,9	301,3	341,4
z toho Čína	212,5	199,9	295,8	334,5
<b>Bilance celkem</b> (mld. Kč)	67,2	149,6	121,2	191,1
Vyspělé tržní ekonomiky	424,0	436,3	562,5	659,0
z toho: EU 27	496,6	484,2	598,5	673,4
Eurozóna 17	334,9	373,0	465,2	529,5
z toho: Německo	116,3	165,8	205,5	237,5
Slovensko	94,2	78,3	91,3	104,5
ESVO	4,8	6,8	8,5	11,2
Rozvojové ekonomiky	-62,8	-45,3	-86,6	-88,9
Tranzitivní ekonomiky	17,3	13,1	13,8	14,8
SNS	-108,2	-59,5	-85,0	-78,5
Ostatní	-202,8	-187,9	-276,2	-309,9
z toho Čína	-199,4	-184,1	-272,6	-305,0

<sup>1)</sup> definitivní údaje podle uzávěrky k 28. 8. 2012

## ZAHRAŇIČNÍ OBCHOD<sup>1)</sup>

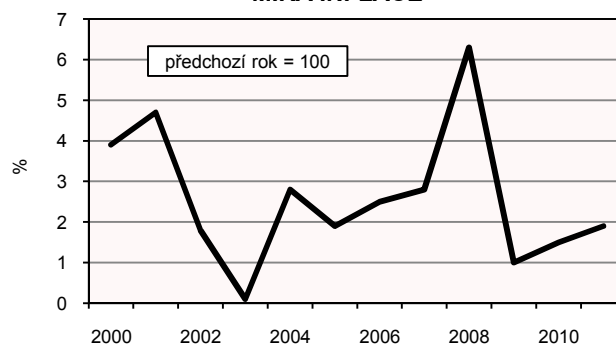
Zahraniční obchod podle tříd klasifikace SITC	Skutečnost v mil. Kč FOB/CIF		Podíl na celkovém vývozu/dovozu v %	
	2010	2011	2010	2011
Vývoz celkem	2 532 797	2 878 691	100,0	100,0
v tom:				
Potraviny a živá zvířata	76 266	91 355	3,0	3,2
Nápoje a tabák	16 781	17 120	0,7	0,6
Suroviny nepoživatelné, s výjimkou paliv	75 908	80 854	3,0	2,8
Minerální paliva, maziva a příbuzné materiály	93 874	109 585	3,7	3,8
Živočišné a rostlinné oleje, tuky a vosky	4 592	4 752	0,2	0,2
Chemikálie a příbuzné výrobky jinde neuvedené	164 213	180 176	6,5	6,3
Tržní výrobky tříděné hlavně podle materiálu	435 348	507 775	17,2	17,6
Stroje a dopravní prostředky	1 382 306	1 576 337	54,6	54,8
Průmyslové spotřební zboží	280 531	307 201	11,1	10,7
Komodity a předměty obchodu jinde nezatříděné	2 978	3 536	0,1	0,1
Dovoz celkem	2 411 556	2 687 563	100,0	100,0
v tom:				
Potraviny a živá zvířata	112 559	123 162	4,7	4,6
Nápoje a tabák	14 373	16 345	0,6	0,6
Suroviny nepoživatelné, s výjimkou paliv	64 648	80 072	2,7	3,0
Minerální paliva, maziva a příbuzné materiály	231 447	286 233	9,6	10,7
Živočišné a rostlinné oleje, tuky a vosky	4 073	5 904	0,2	0,2
Chemikálie a příbuzné výrobky jinde neuvedené	257 351	293 700	10,7	10,9
Tržní výrobky tříděné hlavně podle materiálu	430 281	490 123	17,8	18,2
Stroje a dopravní prostředky	1 046 030	1 126 862	43,4	41,9
Průmyslové spotřební zboží	247 443	259 514	10,3	9,7
Komodity a předměty obchodu jinde nezatříděné	3 352	5 648	0,1	0,2

<sup>1)</sup> definitivní údaje podle uzávěrky k 28. 8. 2012

## ŽIVOTNÍ ÚROVEŇ

	2008	2009	2010	2011
Hrubé peněžní příjmy domácností – průměr na 1 člena za rok (Kč)	156 598	160 675	164 047	163 235
Hrubá peněžní vydání domácností – průměr na 1 člena za rok (Kč)	143 055	146 895	148 629	150 369
Čisté peněžní příjmy domácností – průměr na 1 člena za rok (Kč)	137 497	142 402	145 437	145 081
v tom (%):				
pracovní	66,0	66,0	65,6	63,5
sociální	26,7	27,5	27,8	29,7
ostatní	7,3	6,5	6,6	6,8
Čistá peněžní vydání domácností – průměr na 1 člena za rok (Kč)	123 955	128 622	130 019	132 215
Spotřební vydání domácností (Kč)	112 256	115 309	116 244	117 882
v tom (%):				
potravin y a nealkoholické nápoje	20,1	19,3	19,3	19,1
alkoholické nápoje, tabák	2,7	2,8	2,8	2,9
odívání, obuv	5,2	5,0	5,0	4,8
bydlení, voda, energie, paliva	19,9	21,4	21,7	22,4
bytové vybavení, zařízení domácnosti	6,8	6,7	6,2	6,2
zdraví	2,7	2,7	2,7	2,7
doprava	11,1	10,5	10,7	10,9
pošty a telekomunikace	4,7	4,6	4,6	4,5
rekreace a kultura	10,5	10,3	10,2	9,8
vzdělávání	0,6	0,6	0,7	0,6
stravování a ubytování	5,2	5,2	5,0	5,1
ostatní zboží a služby	10,6	10,9	11,1	11,0
Míra inflace (%)	6,3	1,0	1,5	1,9
Cenové indexy ve spotřebitelské sféře (průměr roku 2005 = 100)				
domácností: celkem	112,1	113,3	114,9	117,1
důchodců	116,2	118,0	120,5	124,1

### MÍRA INFLACE



## SPOTŘEBA OBYVATELSTVA

	2007	2008	2009	2010
Potraviny na 1 obyvatele				
Maso celkem <sup>1)</sup> (kg)	81,5	80,4	78,8	79,1
z toho: vepřové	42,0	41,3	40,9	41,6
hovězí	10,8	10,1	9,4	9,4
drůbež	24,9	25,0	24,8	24,5
Ryby celkem (kg)	5,8	5,9	6,2	5,6
Sádlo vepřové vč. slaniny (kg)	4,7	4,7	4,5	4,7
Máslo (kg)	4,2	4,7	5,0	4,9
Tuky a oleje <sup>2)</sup> (kg)	22,9	23,0	23,0	23,4
Rostlinné jedlé tuky a oleje (kg)	16,3	16,0	15,9	16,3
Mléko kravské konzumní (l)	50,5	55,2	58,0	55,9
Mléko a mléčné výrobky <sup>3)</sup> (kg)	244,6	242,7	249,7	244,0
Sýry celkem (kg)	13,7	12,9	13,3	13,2
z toho: tavené	2,6	2,4	2,4	2,1
přírodní	11,1	10,5	10,9	11,0
Tvaroh (kg)	3,4	3,4	3,4	3,4
Vejce (kusy)	252	270	238	242
Těstoviny (kg)	7,5	6,1	6,6	7,1
Chléb (kg)	50,3	44,1	43,4	40,9
Pšeničné pečivo (kg)	48,1	44,6	53,4	51,5
Rýže (kg)	4,9	4,9	4,2	4,5
Cukr (kg)	37,2	32,5	36,7	36,0
Pšeničná mouka (kg)	98,3	90,2	96,7	93,6
Žitná mouka (kg)	10,3	8,5	10,4	8,5
Brambory (kg)	69,5	71,4	64,9	67,3
Luštěniny (kg)	2,1	2,4	2,4	2,5
Ovoce v hodnotě čerstvého (kg)	85,4	89,1	90,4	84,0
z toho: jablka	24,6	26,5	26,7	22,5
hrušky	2,6	2,7	3,4	2,6
švestky	4,6	4,4	5,2	4,0
vinné hrozny	3,9	4,8	4,0	3,5
jižní ovoce	34,0	35,0	35,0	37,3
Zelenina v hodnotě čerstvé (kg)	82,7	82,8	81,2	79,7
z toho: rajčata	12,5	12,2	11,0	10,4
paprika	4,8	4,9	6,1	5,5
cibule	10,5	11,9	10,4	9,9
hlávkový salát	1,8	2,3	2,6	2,1
Zrnková káva pražená (kg)	2,4	2,2	2,2	2,0
Čaj (kg)	0,3	0,4	0,3	0,2
Nápoje nealkoholické (l)	293,0	297,0	296,0	293,0
z toho minerální vody	67,0	68,0	67,0	66,0
Nápoje alkoholické <sup>4)</sup> (l)	10,4	10,4	10,4	9,8
Lihoviny – 40 % (l)	8,2	8,1	8,2	7,0
Pivo (l)	159,1	156,6	150,7	144,4
Vino (l)	18,5	18,5	18,7	19,4
Cigarety (kusy)	2 345	2 107	2 071	2 028

<sup>1)</sup> v hodnotě masa na kosti, vč. vnitřností

<sup>2)</sup> v hodnotě čistého tuku

<sup>3)</sup> v hodnotě mléka, bez másla

<sup>4)</sup> v hodnotě čistého lihu (100 %)

## ZAMĚŠTNANOST A MZDY

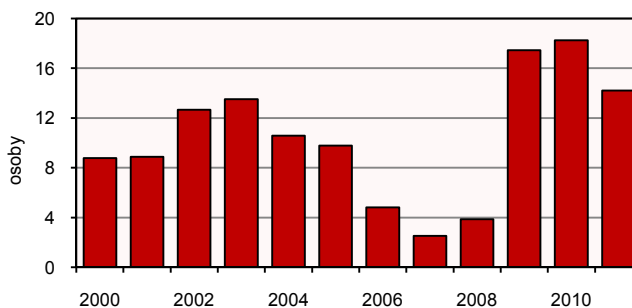
	2008	2009	2010	2011
Zaměstnaní v NH <sup>1)</sup> (tis. osob)	5 002,5	4 934,3	4 885,2	4 904,0
z toho: zemědělství	158,8	153,8	151,2	145,8
průmysl	1 546,4	1 406,4	1 390,8	1 449,7
stavebnictví	480,8	496,7	464,9	433,1
obchod	619,2	630,9	593,8	602,1
peněžnictví	115,9	110,4	115,3	123,7
vzdělávání	283,9	295,6	295,6	296,8
zdravotnictví	321,3	326,3	339,9	326,7
Nezaměstnaní celkem <sup>1)</sup> (tis. osob)	229,8	352,2	383,7	353,6
podle dosaženého vzdělání:				
základní	68,1	82,9	79,5	71,2
střední bez maturity	93,2	155,4	174,0	157,0
střední s maturitou	55,3	92,8	104,5	97,1
vysokoškolské	13,2	20,9	25,6	27,9
podle věku:				
do 19 let	11,5	17,0	16,1	15,7
20–29 let	55,4	104,3	113,9	98,8
30–39 let	61,4	87,9	88,9	87,0
40–49 let	46,6	64,7	74,4	70,3
50–59 let	49,9	70,0	81,4	73,8
60 a více let	5,0	7,9	8,8	8,1
Obecná míra nezaměstnanosti <sup>1)</sup> (%)	4,4	6,7	7,3	6,7
Volná pracovní místa <sup>2)</sup> (tis.)	91,2	30,9	30,8	35,8
z toho pro občany se ZP	3,3	1,8	1,9	2,6
Průměrné hrubé měsíční mzdy				
zaměstnanců v NH <sup>3)</sup> (Kč)	22 653	23 425	23 903	24 436
z toho: zemědělství	17 909	17 766	18 092	19 043
průmysl	22 167	22 740	23 649	24 391
stavebnictví	21 143	22 318	22 379	22 715
obchod	21 455	21 526	22 076	22 721
peněžnictví	44 629	45 861	45 638	47 338
vzdělávání	22 233	23 508	23 349	23 720
zdravotnictví	21 177	22 921	23 557	24 838

<sup>1)</sup> Výběrové šetření pracovních sil

<sup>2)</sup> Pramen: Ministerstvo práce a sociálních věcí ČR; stav k 31. 12.

<sup>3)</sup> na přepočtené počty; rok 2011 předběžné údaje ze čtvrtletního zjišťování

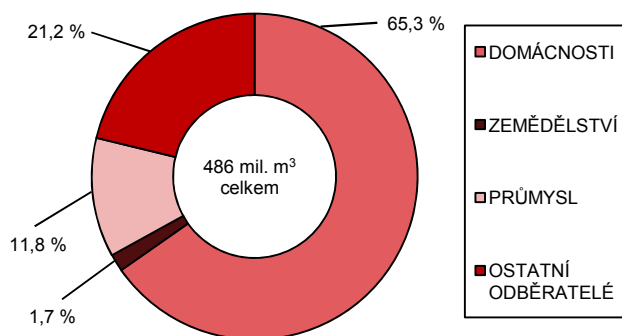
### NEZAMĚŠTNANÉ OSOBY NA 1 VOLNÉ PRACOVNÍ MÍSTO



## ŽIVOTNÍ PROSTŘEDÍ

	2008	2009	2010	2011
Chráněná území (tis. ha)	1 248,8	1 248,9	1 249,0	1 248,6
národní parky	119,5	119,5	119,5	119,5
chráněné krajinné oblasti	1 086,7	1 086,7	1 086,7	1 086,7
národní přírodní rezervace	28,5	28,6	29,0	27,5
národní přírodní památky	3,0	3,9	3,9	4,4
přírodní rezervace	37,9	38,2	38,3	38,7
přírodní památky	20,0	20,3	22,6	23,5
Měrné emise základních znečišťujících látek – REZZO 1–3 (t/km <sup>2</sup> )				
tuhé emise	0,4	0,4	0,4	.
oxid siřičitý (SO <sub>2</sub> )	2,2	2,2	2,2	.
oxidy dusíku (NO <sub>x</sub> )	1,8	1,7	1,7	.
oxid uhelnatý (CO)	2,8	2,6	3,0	.
těkavé organické sloučeniny (VOC)	1,5	1,5	1,5	.
Celkové množství ozonu v atmosféře (DU, BP stupnice)				
roční průměr	326	330	349	318
minimální hodnota	236	247	259	461
maximální hodnota	469	440	484	232
Produkce podnikových odpadů (tis. t)	22 244	20 514	20 423	19 919
z toho nebezpečných	1 505	1 495	1 358	1 490
Havárie na vodních zdrojích	136	111	139	181
Vypouštěné odpadní vody (mil. m <sup>3</sup> )				
do vodních toků	1 970	1 994	2 142	1 975
do veřejné kanalizace	509	496	490	488
Výdaje na životní prostředí z rozpočtů ústřední vlády (mld. Kč, b. c.)	19,5	27,1	28,8	34,3
z toho: Státní fondy	2,0	2,1	4,4	10,9
Státní rozpočet	11,8	16,5	18,5	20,0

### STRUKTURA FAKTUROVANÉ PITNÉ VODY 2011



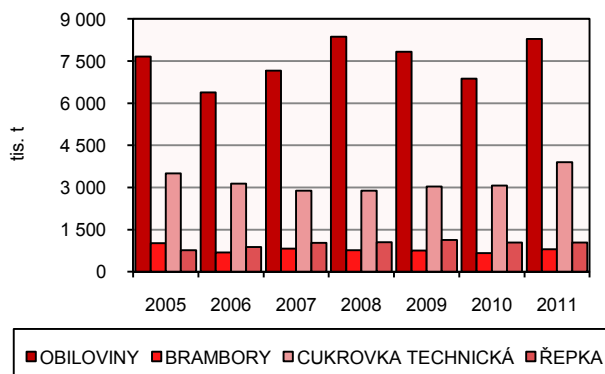
## ZEMĚDĚLSTVÍ

	2008	2009	2010	2011
Produkce zemědělského odvětví (mil. Kč, b. c.)	119 776	97 816	102 606	118 866
z toho: rostlinná	62 509	51 115	56 951	70 238
živočišná	52 417	42 402	40 890	43 417
Zemědělská půda obhospodařovaná (tis. ha)	3 572	3 546	3 524	3 504
z toho orná půda	2 592	2 574	2 540	2 516
z toho nevyužívaná	23	29	45	28
Osevní plocha celkem (tis. ha)	2 569	2 545	2 496	2 488
z toho: obiloviny celkem	1 553	1 528	1 460	1 468
pícniny na orné půdě	406	397	406	423
Hektarové výnosy sklizně (t)				
obiloviny celkem	5,37	5,08	4,70	5,60
z toho pšenice	5,77	5,24	4,99	5,69
brambory celkem	25,83	26,19	24,56	30,45
cukrovka technická	57,26	57,91	54,36	66,84
řepka	2,94	3,18	2,83	2,80
Skližeň (tis. t)				
obiloviny celkem	8 370	7 832	6 878	8 285
z toho pšenice	4 632	4 358	4 162	4 913
brambory celkem	770	753	665	805
cukrovka technická	2 885	3 038	3 065	3 899
řepka	1 049	1 128	1 042	1 046
Na 1 ha zemědělské půdy:				
skližeň zrnin (kg)	2 357	2 226	1 968	2 383
brambor (kg)	215	212	189	230
cukrovky (kg)	808	857	870	1 113
výroba jatečných zvířat <sup>1)</sup> (kg ž. hm.)	165	150	147	143
mléka (l)	764	764	741	760
vaječ <sup>2)</sup> (kusy)	482	470	351	363

<sup>1)</sup> skot a prasata

<sup>2)</sup> od roku 2010 konzumní vejce

### SKLIZEŇ HLAVNÍCH ZEMĚDĚLSKÝCH PLODIN





## ZEMĚDĚLSTVÍ A LESNICTVÍ

	2008	2009	2010	2011
<b>Stavy hospodářských zvířat<sup>1)</sup></b> (tis. ks)				
Skot	1 363	1 349	1 344	1 354
z toho krávy	560	551	552	551
Prasata	1 971	1 909	1 749	1 579
Ovce a berani	183	197	209	221
Koně	28	30	31	33
Drůbež	26 491	24 838	21 250	20 691
<b>Výroba jatečných zvířat<sup>2)</sup></b> (tis. t ž. hm.)	944	857	788	726
v tom: skot	183	181	171	170
prasata	432	370	366	336
drůbež	329	306	251	220
<b>Výroba mléka (mil. l)</b>	2 728	2 708	2 612	2 664
<b>Snáška vajec<sup>3)</sup> (mil. kusů)</b>	2 647	2 584	2 125	2 168
<b>Průměrná roční dojivost</b>				
1 krávy (l)	6 776,2	6 869,9	6 903,8	7 127,8
<b>Průměrná roční snáška</b>				
1 slepice <sup>4)</sup> (kusy)	284,8	290,3	309,3	307,1
<b>Spotřeba minerálních hnojiv<sup>5)</sup></b> (t čistých živin)	320 042	278 198	281 484	303 927
v tom: dusíkatá	237 875	221 667	225 982	238 554
fosforečná	49 034	35 218	35 078	39 991
draselná	33 133	21 313	20 424	25 382
<b>Zalesňování (ha)</b>	19 888	20 900	21 859	21 755
v tom: jehličnaté	12 382	12 795	12 967	13 363
listnaté	7 506	8 105	8 892	8 392
<b>Těžba dřeva celkem</b> (tis. m <sup>3</sup> bez kůry)	16 187	15 502	16 736	15 381
v tom dřeviny: jehličnaté	14 877	14 047	15 066	13 340
listnaté	1 310	1 455	1 670	2 041
z toho nahodilá	10 749	6 628	6 459	3 820

<sup>1)</sup> stav k 1. 4. následujícího roku

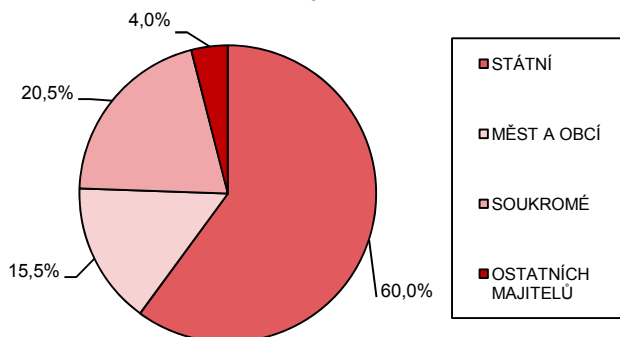
<sup>2)</sup> zemědělský sektor a domácnosti

<sup>3)</sup> od roku 2010 konzumní vejce

<sup>4)</sup> od roku 2010 průměrná snáška  
jedené nosnice

<sup>5)</sup> hospodářský rok

### VLASTNICTVÍ LESŮ 2011



## PRŮMYSL

Sekce, oddíly CZ-NACE	Index průmyslové produkce (předchozí rok = 100)			
	2008	2009	2010	2011
Průmysl celkem (B+C+D) <sup>1)</sup>	98,2	86,4	110,3	106,5
B Těžba a dobývání	97,0	99,0	99,7	101,7
C Zpracovatelský průmysl	98,5	84,7	111,5	107,7
Výroba potravinářských výrobků	88,2	102,4	100,5	96,7
Výroba nápojů	100,0	79,4	90,0	102,6
Výroba textilií	85,5	87,1	103,9	103,5
Výroba oděvů	95,0	87,8	96,1	97,4
Výroba usní a souvisejících výrobků	89,6	74,1	110,7	110,2
Zpracování dřeva, výroba dřevěných, korkových, proutěných a slaměných výrobků, kromě nábytku	97,4	96,6	101,3	98,0
Výroba papíru a výrobků z papíru	95,0	92,5	105,1	101,2
Tisk a rozmnožování nahaných nosičů	103,0	82,9	102,7	108,2
Výroba koksu a rafinovaných ropných produktů	114,8	89,7	103,5	90,7
Výroba chemických látek a chemických přípravků	105,3	87,2	109,7	96,4
Výroba základních farmaceutických výrobků a farmaceutických přípravků	100,7	89,6	114,9	98,4
Výroba pryžových a plastových výrobků	97,6	89,0	105,7	107,0
Výroba ostatních nekovových minerálních výrobků	97,5	78,9	98,7	102,1
Výroba základních kovů, hutní zpracování kovů; slévárnictví	104,5	72,5	121,8	105,9
Výroba kovových konstrukcí a kovodělných výrobků, kromě strojů a zařízení	89,4	75,4	116,8	105,6
Výroba počítačů, elektronických a optických přístrojů a zařízení	107,6	83,3	126,1	90,1
Výroba elektrických zařízení	101,2	84,0	117,6	110,8
Výroba strojů a zařízení j. n.	106,5	71,7	115,3	111,2
Výroba motorových vozidel (kromě motocyklů), přívěsů a návěsů	99,1	89,1	122,7	121,2
Výroba ostatních dopravních prostředků a zařízení	102,3	97,6	110,9	121,6
Výroba nábytku	95,7	85,5	93,9	103,3
Ostatní zpracovatelský průmysl	102,5	80,6	103,4	103,2
D Výroba a rozvod elektřiny, plynu, tepla a klimatizovaného vzduchu <sup>1)</sup>	95,4	96,1	105,2	97,4

<sup>1)</sup> bez skupiny 35.3 – Výroba a rozvod tepla a klimatizovaného vzduchu, výroba ledu

## PRŮMYSL A ENERGETIKA

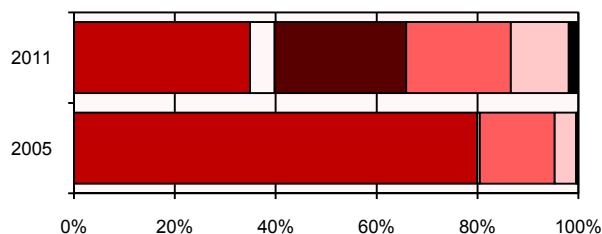
	2011 <sup>1)</sup>	
	Průmysl celkem	z toho podnikatelské subjekty s 50 a více zaměstnanci
Průměrný počet podnikatelských subjektů	174 206	4 199
Zaměstnané osoby (tis. fyz. osob)	1 339	.
z toho zaměstnanci	1 192	922
Mzdy zaměstnanců <sup>2)</sup> (mil. Kč)	344 570	284 138
Index průmyslové produkce (2010 = 100)	106.5	.
Tržby za prodej (mil. Kč, b. c.)		
vlastních výrobků a služeb	4 408 283	3 801 238
zboží	496 395	316 290
Výkony vč. obchodní marže (mil. Kč, b. c.)	4 533 682	3 910 565
Výkonová spotřeba (mil. Kč, b. c.)	3 523 225	3 081 540
Přidaná hodnota (mil. Kč, b. c.)	1 010 457	829 025
Podíl přidané hodnoty na výkonech (mil. Kč, b. c.)	22.3	21.2
Pořízení dlouhodobého nehmotného a hmotného majetku <sup>3)</sup> (mil. Kč, b. c.)	244 191	182 704

<sup>1)</sup> předběžné údaje

<sup>2)</sup> bez ostatních osobních nákladů

<sup>3)</sup> bez převodu majetku na základě organizačních změn a jiných bezúplatných nabytí

### VÝROBA ELEKTŘINY Z OBNOVITELNÝCH ZDROJŮ A ODPADŮ



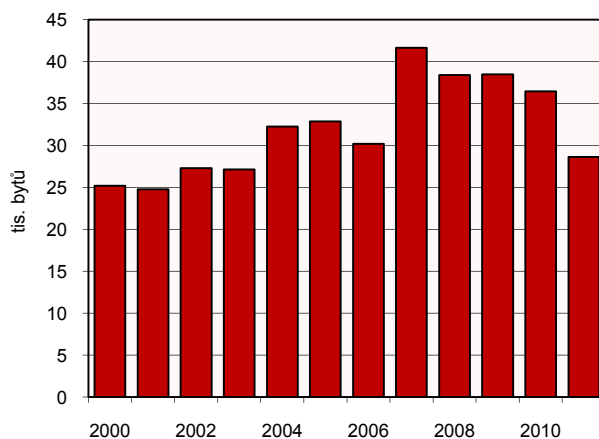
■ VODNÍ ELEKTRÁRNÝ	□ VĚTRNÉ ELEKTRÁRNÝ
■ SOLÁRNÍ ELEKTRÁRNÝ	■ PEVNÁ BIOMASA
□ BIOPLYN	■ OSTATNÍ

	2008	2009	2010	2011
Výroba elektřiny (GWh)	83 518	82 250	85 910	87 561
Vývoz (měřený)	19 989	22 230	21 590	27 501
Dovoz (měřený)	8 520	8 586	6 642	10 457
Tuzemská spotřeba	60 594	57 859	60 050	59 579
Odbytová těžba (tis. t)				
černého uhlí	12 663	11 001	11 435	11 265
hnědého uhlí	47 121	45 154	43 774	46 639
Výroba hnědouhelných briket (tis. t)	156	170	145	-
Výroba koksu (tis. t)	3 399	2 295	2 548	2 586

## STAVEBNICTVÍ

	2008	2009	2010	2011
Index stavební produkce				
meziroční	100,0	99,1	92,9	96,5
bazický (2005 = 100)	113,5	112,4	104,4	100,8
Stavební práce „S“ celkem				
– podle dodavatelských smluv				
(mld. Kč, b. c.)	547,6	520,9	488,7	464,0
v tom:				
v tuzemsku	536,0	507,7	477,8	451,9
z toho: nová výstavba,				
modernizace				
a rekonstrukce	398,2	375,9	356,3	332,2
opravy a údržba	137,9	131,8	121,5	119,6
v zahraničí	11,6	13,2	10,9	12,2
Průměrný počet zaměstnanců				
stavebních podniků (tis. osob)	271	263	258	243
Dokončené byty získané				
novou výstavbou	38 380	38 473	36 442	28 630
z toho:				
v rodinných domech	19 611	19 124	19 760	17 385
v bytových domech	12 497	13 766	10 912	6 487
v nástavbách, vestavbách,				
přístavbách	3 498	3 225	2 868	2 823
v nebytových budovách	727	803	786	618
Průměrná obytná plocha 1 nově				
postaveného bytu (m <sup>2</sup> )	76,0	74,2	76,8	78,2
v rodinných domech	96,3	94,4	95,2	94,1
v bytových domech	54,0	52,1	55,0	51,3

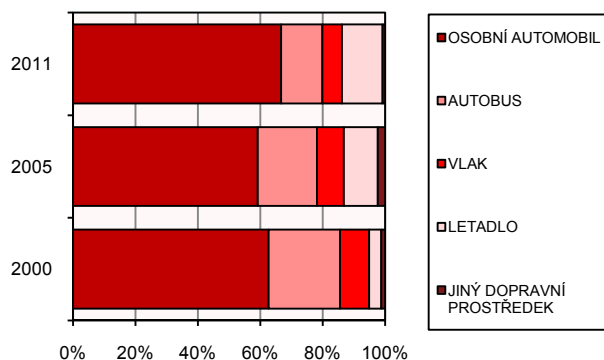
### DOKONČENÉ BYTY



## CESTOVNÍ RUCH

	2008	2009	2010	2011
Podnikatelské subjekty v ubytování, stravování a pohostinství (CZ-NACE oddíly 55, 56)	57 866	60 377	59 146	.
z toho s 250 a více zaměstnanci	23	18	19	.
Hromadná ubytovací zařízení	7 705	7 557	7 235	7 657
z toho: hotely *****	41	46	47	50
hotely ****	360	425	442	467
ostatní hotely a penziony	4 082	3 998	3 811	4 095
kempy	509	485	480	487
chatové osady a turistické ubytovny	941	892	843	918
Lůžka v hromadných ubytovacích zařízeních (stálá, bez přistýlek)	466 832	463 087	449 068	461 434
z toho: v hotelech *****	11 280	12 232	12 353	12 478
v hotelech ****	52 578	58 468	60 462	62 539
v ostatních hotelech a penzionech	194 218	190 036	183 067	186 841
v kempech	29 486	28 282	29 020	29 557
v chatových osadách a turistických ubytovnách	56 480	53 524	50 672	54 925
Místa pro stany a karavany	53 118	50 605	49 844	49 106
z toho v kempech	50 305	47 786	47 117	45 867
Hosté v hromadných ubytovacích zařízeních (tis. osob)	12 836	11 986	12 212	12 899
z toho: v hotelech *****	780	758	887	967
v hotelech ****	3 014	3 116	3 583	3 993
nerezidenti	6 649	6 032	6 334	6 715
Přenocování hostů (tis. nocí)	39 283	36 662	36 909	38 235
z toho nerezidentů	19 987	17 747	18 366	19 425

### POUŽITÝ DOPRAVNÍ PROSTŘEDEK PŘI DELŠÍCH CESTÁCH VE VOLNÉM ČASE

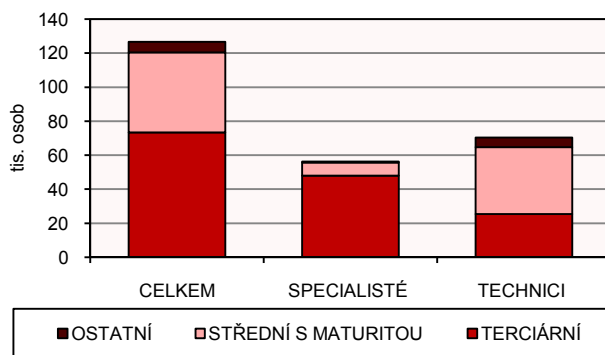


## INFORMAČNÍ SPOLEČNOST

období šetření: leden daného roku	2009	2010	2011	2012
<b>Podniky<sup>1)</sup> mající (%):</b>				
vysokorychlostní internet	77,9	85,5	88,6	92,0
s rychlostí 2 a více Mb/s	68,9	81,3	83,4	86,8
používající ADSL připojení	46,8	53,8	55,2	59,5
webové stránky	72,9	74,1	77,8	79,8
Zaměstnanci používající internet (%)	32,8	33,3	34,9	35,5

<sup>1)</sup> podíl na celkovém počtu podniků s 10 a více zaměstnanci

### ICT ODBORNÍCI 2011



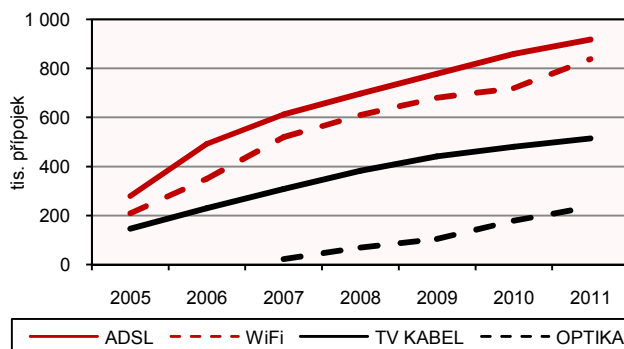
období šetření: 2. čtvrtletí daného roku	2009	2010	2011	2012
<b>Domácnosti vybavené (%)</b>				
osobním počítačem	54,2	59,3	64,8	67,3
připojením k internetu	49,2	56,0	61,7	65,4
<b>Osoby (16+) používající internet (%)</b>				
16–24 let	90,3	92,3	94,8	96,2
25–34 let	76,9	83,1	87,4	92,9
35–44 let	72,7	79,7	84,1	89,0
45–54 let	56,9	65,8	72,0	79,4
55–64 let	36,0	42,1	46,3	56,0
65 a více let	8,2	13,2	16,3	16,8
<b>Vybrané aktivity prováděné jednotlivci (16+) na internetu (%)</b>				
posílání/přijímání elektronické pošty	50,7	55,3	.	63,7
telefonování přes internet	23,3	25,4	31,7	36,5
<b>vyhledávání informací</b>				
o zboží a službách	46,5	49,8	51,6	57,0
o cestování a ubytování	25,0	24,9	35,0	39,8
o zdraví	18,7	19,2	29,0	35,5
čtení on-line zpráv, novin a časopisů	39,4	41,1	49,5	49,5
internetové bankovníctví	17,0	21,0	27,4	31,6
nakupování přes internet	21,0	22,0	25,4	30,7

## KOMUNIKAČNÍ TECHNOLOGIE

	2008	2009	2010	2011
Účastnické stanice v pevných telefonních sítích celkem <sup>1)</sup> (tis.)	2 264	2 070	1 889	1 711
bytové	1 273	1 161	989	888
podnikové	969	889	882	806
veřejné telefonní automaty	22	20	18	17
Aktivní SIM karty ve veřejných mobilních sítích celkem (tis.)	13 780	14 217	14 359	14 215
z toho předplacené karty	7 294	7 207	7 072	6 620
Národní odchozí telefonní provoz celkem (mil. minut)	15 521	16 302	16 912	17 237
z veřejné pevné sítě	3 170	2 793	2 274	2 028
z veřejné mobilní sítě	12 351	13 509	14 638	15 209
Zprávy odeslané z veřejné mobilní telefonní sítě (mil.)				
krátké textové zprávy (SMS)	6 935	7 637	8 185	7 265
multimediální zprávy (MMS)	50	54	186	54
Instalované přípojky kabelové TV celkem (tis. přípojek)	1 597	1 514	1 552	1 532
Širokopásmový přístup k internetu celkem (tis. přípojek)	2 036	2 376	2 783	3 086
z toho prostřednictvím technologie:				
xDSL vedení	697	778	859	918
kabelového modemu	383	442	481	515
mobilní sítě	277	371	542	578
bezdrátového přístupu (FWA, WiFi)	610	680	720	839
optická vlákna	70	105	180	236
Registrované domény v ČR celkem (tis.)	506	633	749	881
z toho domény v zóně .cz	501	628	741	866

<sup>1)</sup> zahrnuje účastnické stanice veřejně dostupné telefonní služby ve veřejně komutované telefonní síti

### PEVNÉ VYSOKORYCHLOSTNÍ PŘIPOJENÍ K INTERNETU

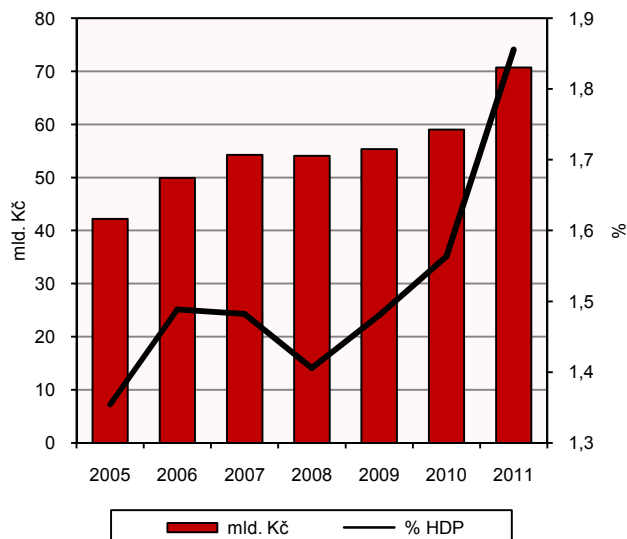


## VĚDA A VÝZKUM

	2008	2009	2010 <sup>1)</sup>	2011 <sup>1)</sup>
Zásoba lidských zdrojů ve VaT celkem (tis. osob)	2 147	2 243	2 250	2 179
osoby s terciárním vzděláním	1 050	1 147	1 236	1 337
zaměstnaní v oborech VaT	1 692	1 759	1 727	1 569
Vědci a inženýři celkem (tis. osob)	184	206	184	233
z toho:				
do 25 let	7,0	6,0	3,0	7,0
26–34 let	59,2	71,2	66,3	75,1
35–44 let	39,0	48,6	43,0	60,0
45–54 let	43,8	43,7	34,3	48,7
55 a více let	34,7	36,7	37,3	42,0

<sup>1)</sup> v roce 2010 změna metodiky; od roku 2011 změna klasifikace zaměstnání CZ-ISCO

### VÝDAJE NA VÝZKUM A VÝVOJ



	2008	2009	2010	2011
Ekonomické subjekty zabývající se výzkumem a vývojem	2 047	2 155	2 392	2 514
z toho s převažující činností VaV	217	216	233	231
Výdaje na VaV celkem (mld. Kč)	54,1	55,4	59,0	70,7
z toho z veřejných zdrojů	22,3	24,3	23,6	26,2
Zaměstnanci výzkumu a vývoje k 31. 12. (tis. osob; fyzické osoby)	74,5	75,8	77,9	82,3
podle zaměstnání:				
výzkumní pracovníci	44,2	43,1	43,4	45,9
techničtí pracovníci	21,5	23,3	23,7	25,0
ostatní (pomocní) pracovníci VaV	8,8	9,4	10,8	11,4



## VZDĚLÁVÁNÍ<sup>1)</sup>

	2008	2009	2010	2011
Školy (počet)				
mateřské	4 809	4 826	4 880	4 931
základní	4 133	4 125	4 123	4 111
gymnázia	377	379	372	371
středního odborného vzdělávání	1 117	1 111	1 107	1 082
konzervatoře	18	17	18	18
vyšší odborné	184	184	182	180
vysoké	73	73	72	72
Děti, žáci a studenti ve školách				
mateřských	301 620	314 008	328 612	342 521
základních	816 015	794 459	789 486	794 642
gymnaziích	146 021	143 851	139 066	135 588
středního odborného vzdělávání	418 305	412 409	393 852	366 255
konzervatořích	3 535	3 435	3 560	3 557
vyšších odborných vysokých	28 027	28 749	29 800	29 335
vč. doktorského studia <sup>1)</sup>	368 703	389 066	396 073	392 429
z toho s českým státním občanstvím	337 937	354 604	358 505	353 510
z toho studium:				
prezenční	263 921	277 125	283 644	284 558
distanční a kombinované	107 918	116 281	116 712	112 004
Učitelé <sup>2)</sup> ve školách				
mateřských	23 568	24 584	25 737	26 781
základních	59 492	58 417	58 023	57 815
středních	46 735	46 489	45 385	43 876
konzervatořích	1 001	998	1 030	1 121
vyšších odborných veřejných vysokých	1 815	1 806	1 841	1 891
profesoři a docenti	5 275	5 431	5 422	5 318
ostatní pedagogičtí pracovníci	11 702	11 332	11 082	11 002
Výdaje na vzdělávání (mil. Kč)				
státní rozpočet <sup>3)</sup>	34 574	38 465	37 836	41 341
místní rozpočty <sup>4)</sup>	98 378	111 630	117 590	114 723

<sup>1)</sup> údaje za všechny druhy a formy studia

<sup>2)</sup> přepočtení na plně zaměstnané

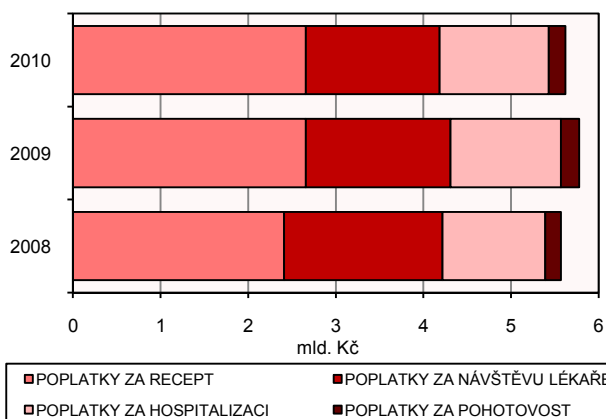
<sup>3)</sup> bez kapitol Státní dluh, Operace státních finančních aktiv a Všeobecná pokladní správa; po konsolidaci mezi rozpočty

<sup>4)</sup> konsolidované; včetně výdajů Regionálních rad regionů soudržnosti

## ZDRAVOTNICTVÍ

	2008	2009	2010	2011
Zdravotnická zařízení celkem				
lůžka (místa)	117 735	118 189	117 414	115 622
lékaři	44 382	45 185	45 646	46 422
z toho státní				
lůžka (místa)	34 729	33 655	33 309	32 557
lékaři	8 978	9 069	8 967	9 186
Lékaři – bez zubních lékařů (fyzické osoby)	38 393	38 818	39 272	39 798
Zubní lékaři (fyzické osoby)	7 081	7 210	7 411	7 579
Počet obyvatel:				
na 1 lékaře	273	271	268	264
na 1 zubního lékaře	1 478	1 457	1 421	1 386
Lůžka v nemocnicích celkem	63 263	62 992	62 219	60 336
na 1 000 obyvatel	6,0	6,0	5,9	5,7
z toho v odděleních:				
interních	12 558	12 465	12 149	11 573
chirurgických	9 209	9 119	8 885	8 579
ženských	5 764	5 679	5 585	5 382
dětských	5 769	5 750	5 742	5 610
Lůžka v lázeňských léčebnách	25 490	26 505	26 432	26 835
Pacienti v lázeňských léčebnách celkem	383 414	378 181	375 866	360 178
z toho: platící tuzemci	113 041	111 123	114 957	111 141
cizinci	154 015	143 922	138 810	133 630
Lékárny	2 566	2 592	2 629	2 670
Průměrná doba trvání 1 případu pracovní neschopnosti (kalendářní dny)	39,0	45,1	44,7	44,1
Nově hlášené případy pracovní neschopnosti na 100 nemocensky pojištěných	48,6	33,9	30,7	30,1
Průměrné procento pracovní neschopnosti	5,18	4,18	3,80	3,64

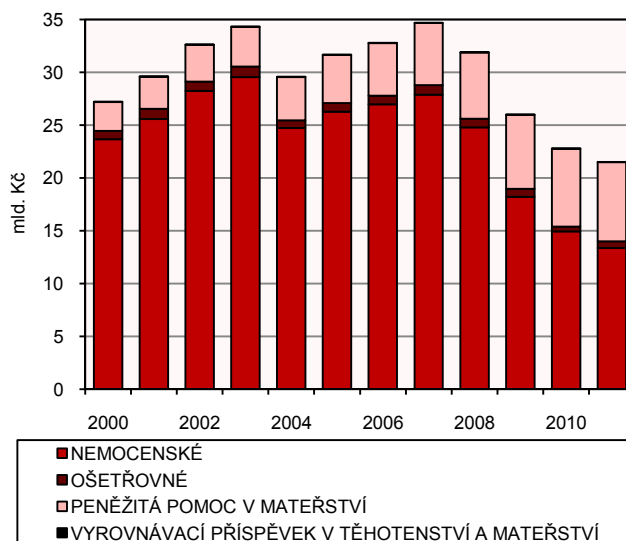
### VÝDAJE PACIENTŮ NA REGULAČNÍ POPLATKY



## SOCIÁLNÍ ZABEZPEČENÍ

	2008	2009	2010	2011
Průměrný počet osob nemocensky pojištěných (tis. osob)	4 572	4 253	4 311	4 212
v tom:				
zaměstnanci	4 381	4 079	4 133	4 062
osoby samostatně výdělečně činné (nemocensky pojištěné)	191	174	178	150
Vyplacené dávky nemocenského pojištění (mil. Kč)	31 882	26 033	22 789	21 505
z toho:				
nemocenské	24 769	18 215	14 944	13 354
ošetřovné	811	729	431	640
peněžitá pomoc v mateřství	6 297	7 084	7 410	7 506
vyrovnávací příspěvek v těhotenství a mateřství	4	5	4	6
Vyplacené dávky důchodového pojištění (mil. Kč)	305 536	331 704	340 162	359 234
z toho důchody:				
starobní vč. poměrných	222 105	243 636	265 985	284 614
invalidní	57 398	60 989	47 682	47 451
vdovské a vdovecké	22 967	23 825	23 281	23 868
Vyplacené dávky státní sociální podpory (mil. Kč)	41 883	41 082	40 791	36 007
z toho:				
přídavek na dítě	6 232	4 736	3 862	3 497
rodičovský příspěvek	28 294	28 586	27 722	25 706

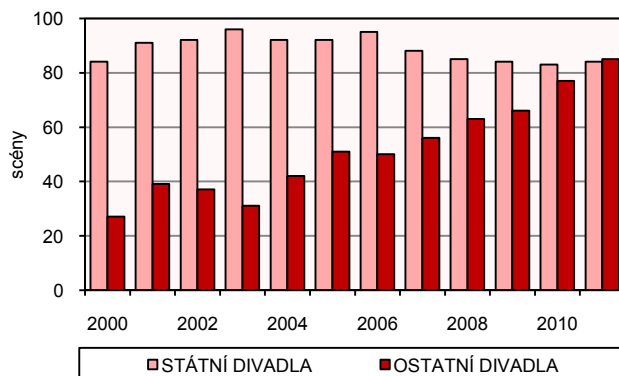
### DÁVKY NEMOCENSKÉHO POJIŠTĚNÍ



## KULTURA

	2008	2009	2010	2011
<b>Státní divadla</b>	44	43	42	41
stálé scény v provozu	85	84	83	84
představení českých souborů	12 763	12 993	12 792	12 629
hry v repertoáru	1 301	1 277	1 369	1 332
premiéry	423	381	428	393
návštěvníci (tis.)	3 674	3 714	3 663	3 528
návštěvnost (%)	80	81	82	78
<b>Ostatní divadla</b>	89	94	109	112
stálé scény v provozu	63	66	77	85
představení českých souborů	12 940	13 928	14 091	15 333
hry v repertoáru	982	1 083	1 332	1 307
premiéry	205	231	257	303
<b>Muzea a galerie</b>	505	498	499	504
výstavy	3 801	3 869	3 847	3 974
návštěvníci (tis.)	9 587	9 660	9 308	10 018
<b>Hrady, zámky a ostatní památkové objekty</b>	277	294	284	295
návštěvníci (tis.)	11 681	11 616	11 325	12 032
<b>Hvězdárny, planetária a astronomické pozorovatelny</b>	45	45	46	48
návštěvníci (tis.)	532	561	529	515
<b>Knihovny</b>				
veřejné knihovny	5 423	5 417	5 400	5 393
knihovní jednotky (tis.)	38 671	38 830	38 848	38 753
výpůjčky (tis.)	51 869	51 523	51 233	51 250
registrovaní čtenáři (tis.)	1 040	1 038	1 063	1 084
krajské vědecké knihovny	15	15	15	15
knihovní jednotky (tis.)	24 094	24 424	24 424	25 205
výpůjčky (tis.)	14 875	15 338	15 540	15 969
registrovaní čtenáři (tis.)	408	360	368	378
<b>Tisk (tituly)</b>				
vydané knihy	18 520	17 598	17 054	18 985
noviny a časopisy (periodický tisk)	5 687	5 481	5 265	5 098
<b>Kina</b>	667	735	701	658
návštěvníci (tis.)	12 897	12 470	13 537	10 790

### STÁLÉ SCÉNY DIVADEL



## ORGANIZAČNÍ STRUKTURA NH

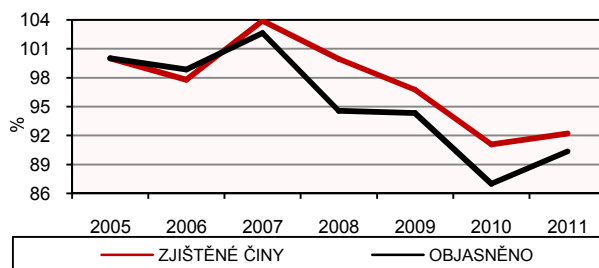
k 31. 12.	2008	2009	2010	2011
Počet ekonomických subjektů celkem	2 552 149	2 570 611	2 637 551	2 703 444
v tom:				
právnícké osoby	594 647	634 310	667 961	695 961
fyzické osoby	1 957 502	1 936 301	1 969 590	2 007 483
z toho podle právních forem:				
soukromí podnikatelé podnikající dle živnostenského zákona	1 747 020	1 806 370	1 842 965	1 877 035
zemědělští podnikatelé – fyzické osoby	97 996	32 863	34 033	35 119
obchodní společnosti z toho	311 309	329 100	347 753	365 293
akciové společnosti	22 700	23 312	23 991	24 667
družstva	15 338	15 636	15 690	15 536
státní podniky	526	420	358	308
z toho podle sektorů:				
veřejné podniky a korporace	2 171	2 006	1 897	1 926
soukromé podniky a korporace	440 286	471 779	498 044	518 789
z toho pod zahraniční kontrolou	173 222	192 332	199 918	190 618
vládní instituce	18 028	17 989	17 956	17 693
neziskové instituce sloužící domácnostem	111 490	115 409	118 591	123 385
domácnosti	1 979 895	1 963 183	2 000 805	2 041 390
v tom podle velikosti subjektů:				
s počtem zaměstnanců				
0, vč. bez udání počtu	2 264 051	2 288 148	2 359 471	2 423 173
1–5	192 939	189 588	188 060	191 731
6–19	60 059	59 378	57 328	55 957
20–249	32 890	31 434	30 529	30 359
250+	2 210	2 063	2 163	2 224
Statistické jednotky typu podnik	1 345 589	1 346 185	1 399 983	1 461 201
z toho vybrané právní formy:				
státní podniky	310	237	226	194
akciové společnosti	17 831	17 057	19 407	19 562
soukromí podnikatelé podnikající dle živnostenského zákona	876 569	917 919	920 670	951 042

## SOUDNICTVÍ, KRIMINALITA, NEHODY

	2008	2009	2010	2011
Osoby stíhané <sup>1)</sup> (vč. vyřízených ve zkráceném přípravném řízení)	110 410	147 569	124 418	102 955
z toho obžalované osoby	98 446	135 567	114 969	94 619
Odsouzené osoby celkem <sup>1)</sup>	75 761	73 787	70 651	70 160
z toho: ženy	9 274	9 218	9 186	9 202
mladiství	2 882	2 718	2 389	2 203
z toho k trestu odnětí svobody:				
nepodmíněnému	10 255	10 687	11 818	11 733
podmíněně odloženému	42 157	41 686	44 403	45 783

<sup>1)</sup> Pramen: Ministerstvo spravedlnosti ČR

### KRIMINALITA CELKEM



	2008	2009	2010	2011
Nehody v silniční dopravě <sup>1)</sup>	160 376	74 815	75 522	75 137
z toho nehody se zraněním nebo usmrcením	22 481	21 706	19 676	20 487
Osoby:				
usmrcené (do 30 dnů po nehodě)	1 076	901	802	773
zraněné: těžce	3 809	3 536	2 823	3 092
lehce	24 776	23 777	21 610	22 519
Věcná škoda (mil. Kč)	7 742	4 981	4 925	4 628
Požáry celkem (počet) <sup>2)</sup>	20 946	20 177	17 937	21 125
z toho podle odvětví vzniku:				
zemědělství	779	562	578	642
lesnictví	504	556	282	309
průmysl	721	695	724	754
stavebnictví	116	78	76	80
obchod	165	188	174	161
doprava, spoje	2 284	2 325	2 039	2 003
domácností, obytné domy	2 518	2 471	2 507	2 668
Počet osob: usmrcených	142	117	131	129
zraněných	1 109	980	1 060	1 152
zachráněných	6 680	5 203	3 335	7 408
Škody přímé (mil. Kč)	3 277	2 169	1 956	2 242
Uchráněné hodnoty (mil. Kč)	14 546	9 075	11 116	8 079

<sup>1)</sup> Pramen: Policejní prezidium ČR, ředitelství služby dopravní policie

<sup>2)</sup> Pramen: Ministerstvo vnitra – gen. řed. Hasičského záchranného sboru ČR

## VYBRANÉ PUBLIKACE ČSÚ

### **Statistická ročenka České republiky 2012**

V česko-anglické verzi, údaje o stavu a vývoji nejdůležitějších oblastí hospodářského, sociálního a kulturního života České republiky; dlouhodobé časové řady (2000 až 2011) za vybrané ukazatele národního hospodářství. Vychází i na CD-ROM.

### **Demografická ročenka ČR 2011**

V česko-anglické verzi. Pramenné dílo s podrobnými výsledky přirozeného a mechanického pohybu obyvatelstva včetně zpracování příčin smrti podle podrobného seznamu MKN-10. Vychází v nepřetržité řadě od roku 1919.

### **Ukazatele sociálního a hospodářského vývoje ČR**

V česko-anglické verzi, čtvrtletní periodičita. Roční údaje v časové řadě (1990 až 2011), čtvrtletní (měsíční) údaje od roku 2005 za vybrané ukazatele národního hospodářství.

### **Zahraniční obchod ČR 2011**

V česko-anglické verzi. Definitivní údaje o zahraničním obchodu ČR celkem, v teritoriální a ve zbožové struktuře.

### **Historie a současnost lesního a vodního hospodářství**

Dlouhodobé časové řady vybraných ukazatelů za lesnictví a myslivost (1950 až 2011) a vodní hospodářství (1957 až 2011).

### **České stavebnictví v číslech 2011**

Propagační brožura obsahuje vybrané údaje za odvětví stavebnictví a související obory. Kromě údajů týkajících se stavebních podniků jsou uvedeny údaje o bytové výstavbě a stavebních povoleních, výrobě vybraných stavebních hmot a cenovém vývoji stavebních prací.

### **Historická ročenka národních účtů**

Publikace zahrnuje vývoj nejvýznamnějších ukazatelů národních účtů v časové řadě 1990 až 2010.

### **61 let českého strážníka**

Dlouhodobé časové řady 1950 až 2010 o spotřebě potravin v grafické podobě a tabulkovém zpracování po 15 letech. Zdarma.

### **Agrocensus 2010 – Strukturální šetření v zemědělství a metody zemědělské výroby (analytické vyhodnocení)**

V česko-anglické verzi. Analytické vyhodnocení výsledků šetření Agrocensus 2010: zařazení zpravodajských jednotek dle aktualizované typologie EU a srovnání výsledků Agrocenzů 2010 a 2000. Zdarma.

### **Česká republika v mezinárodním srovnání 2012**

Roční publikace v česko-anglické verzi. Mezinárodní srovnání České republiky s ostatními zeměmi, zejména se státy Evropské unie. Nabízí široké spektrum údajů z mnoha oblastí statistiky.

### **Krajské statistické ročenky 2012**

V česko-anglické verzi, základní údaje o demografickém, sociálním a ekonomickém vývoji kraje v letech 2009 až 2011, ve vybraných ukazatelích v delší časové řadě. Doplněno o stručnou charakteristiku kraje a meziokresní srovnání. Mezikrajské srovnání v základních ukazatelích na příloženém CD.

Máte-li zájem o uvedené a další publikace, obraťte se na adresu:

### **Český statistický úřad**

oddělení informačních služeb ústředí  
Na padesátém 81  
100 82 Praha 10

tel.: 274 052 304  
e-mail: [infoservis@czso.cz](mailto:infoservis@czso.cz)

**WWW.CZSO.CZ**