



národní
úložiště
šedé
literatury

Analýza: Co hnalo v posledních letech spotřebitelské ceny výš? Vyšší daně.

Český statistický úřad
2012

Dostupný z <http://www.nusl.cz/ntk/nusl-204119>

Dílo je chráněno podle autorského zákona č. 121/2000 Sb.

Tento dokument byl stažen z Národního úložiště šedé literatury (NUŠL).

Datum stažení: 10.06.2024

Další dokumenty můžete najít prostřednictvím vyhledávacího rozhraní nusl.cz .

ANALÝZA

31. 10. 2012

ANALÝZA: CO HNALO V POSLEDNÍCH LETECH SPOTŘEBITELSKÉ CENY V ČESKÉ REPUBLICE VÝŠ? VYŠŠÍ DANĚ.

Dopad zvyšování daňových sazeb na růst spotřebitelských cen v České republice je za posledních sedm let jeden z nejsilnějších v Evropě, hned po Řecku - na růstu spotřebitelské inflace v ČR se navýšení sazeb DPH a spotřebních daní podílelo od roku 2006 do července 2012 z jedné třetiny. Nebýt tohoto výrazného vlivu, rostly by v ČR ceny pro spotřebitele pomaleji než v EU. Přitom v rozpočtech očekávané a kvantifikované pozitivní dopady zvýšených daní na příjmy státního rozpočtu zůstávají podle skutečného inkasa z těchto daní nenaplněny.

Stále živé diskuse o dalším zvyšování daňových sazeb v České republice, které by mělo větším zdaňováním spotřeby zvýšit příjmy státního rozpočtu a dále tak redukovat, resp. udržovat, schodek veřejných financí, vyvolávají především otázku, do jaké míry tato strategie příjmové strany rozpočtu dále negativně ovlivní schopnost a ochotu domácností nakupovat a zesilovat své výdaje. Zvyšování daňových sazeb promítají obchodníci do cen pro spotřebitele s různou intenzitou danou konkurenčním prostředím a zpravidla již v předstihu před zavedením ohlášených vyšších daňových sazeb.

Zdanění spotřeby (formou nepřímých daní, tj. daně z přidané hodnoty a spotřebních daní) bylo v ČR ve sledovaném období (od roku 2006 do července 2012) tak silné, že se podílelo na přírůstku spotřebitelských cen z jedné třetiny, zatímco v eurozóně jen zhruba z jedné desetiny (z 10,1 %). Výrazně vyšší byl v ČR také vliv „daňového faktoru“ ve srovnání s celou EU, kde se na růstu spotřebitelských cen podílel z 13,4 %.

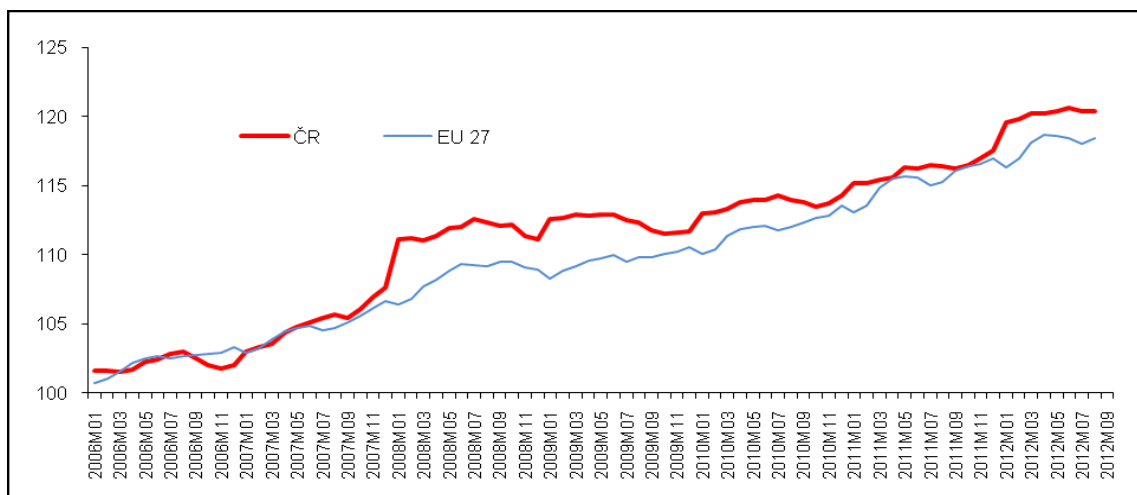
Rychlejší spotřebitelská inflace v ČR oproti EU...

Za posledních sedm let stoupla cenová hladina pro spotřebitele v České republice více než v Evropské unii. Podle harmonizovaného indexu spotřebitelských (HICP) jako oficiálního a srovnatelného měřítka vývoje cenových hladin v jednotlivých zemích i EU 27, resp. eurozóně, rostly ceny pro české spotřebitele oproti základně roku 2005 do července 2012 rychleji (+20,4 %) než za unijní průměr (+18 %), jak je vidět z grafu č. 1. Mírněji než v ČR stouply spotřebitelské ceny ve čtrnácti zemích EU 27 (o méně než 15 % se zvýšily ceny za uvedené období ve Švédsku, Nizozemí, Německu a Francii, zhruba pětinaový růst zaznamenalo kromě České republiky také Řecko, Kypr a Slovensko)¹. Velmi rychle naopak rostly spotřebitelské ceny v Pobaltí, Rumunsku, Bulharsku a Maďarsku.

¹ Více v části o vývoji inflace ve vybraných zemích.

ANALÝZA

Graf č. 1: Vývoj harmonizovaného indexu spotřebitelských cen (HICP), 2005=100



Pramen: Eurostat

... byla způsobena zvyšováním sazeb DPH a spotřebních daní

Na růstu spotřebitelské inflace se však v České republice podepsal vysokou měrou růst sazeb daně z přidané hodnoty (DPH) a sazeb spotřebních daní². Nebýt tohoto „daňového faktoru“, rostly by ceny pro spotřebitele v ČR - i přes nižší cenovou hladinu ve srovnávaném roce 2005 oproti unijnímu průměru - do letošního léta pomaleji než v EU (graf č. 2).

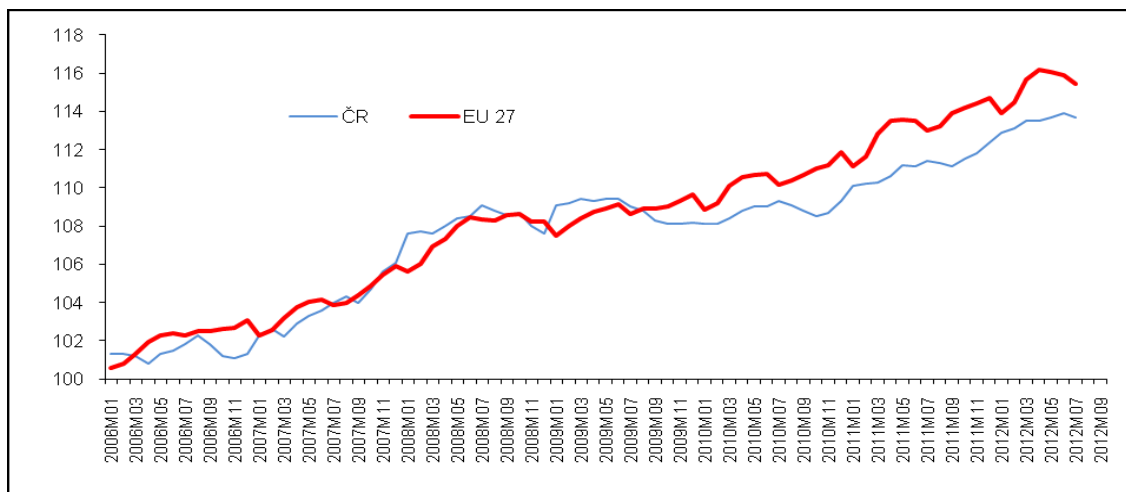
Relativně mírné zdražování v ČR – tj. inflace s vyloučením daňových vlivů, ale fakticky i celková inflace podle HICP pokud ji srovnáváme úrovní ve členských zemích EU dvou posledních vstupních vln - lze značnou měrou míře připsat konkurenčnímu boji obchodních řetězců. Ten byl patrný již v první polovině minulé dekády. Rubem vykazované nízké spotřebitelské inflace v ČR je však skutečnost, že velké obchodní řetězce držely ceny nízko i díky tvrdé strategii vůči tuzemským dodavatelům. Svou roli sehrály i silící dovozy zejména potravin s nižší cenou – způsobenou různými důvody - oproti jejich tuzemské produkci, která tak byla z nabídky obchodníků vytlačována. Tento trend je patrný od roku 2004 - z rychlejších dovozů potravin oproti tempu jejich vývozu vyplývá, že právě od vstupu země do EU se podstatně zhoršuje deficit potravinové bilance ČR³.

Graf č. 2: Vývoj spotřebitelské inflace bez vlivu změn DPH a spotřebních daní (HICP očištěný o vliv růstu daňových sazeb DPH a spotřebních daní, 2005=100)

² Spotřební daně zahrnují daň z minerálních olejů, daň z tabákových výrobků, daň z lihu, daň z piva a daň z vína. Od roku 2008 i tzv. ekologické daně, tj. daň ze zemního plynu a některých dalších plynů, daň z elektřiny a daň z pevných paliv, od roku 2010 pak i daň ze solární energie.

³ Více v analýze Dubská, D. *Potravinová bilance: deficit obchodu zvětšují především dovozy masa* publikované dubnu 2012 na <http://www.czso.cz/csu/csu.nsf/informace/cpotrzo041112analiza12.doc>

ANALÝZA



Pramen: Eurostat

Obchodníci zdražovali v předstihu

Na legislativní změny (nárůst) DPH a spotřebních daní reagovali obchodníci v České republice zpravidla s předstihem, ještě před datem, kdy tyto změny vstupovaly v platnost. Velmi významný byl tento vývoj zejména na podzim roku 2007, kdy ceny výrazně rostly, ještě před zavedením zvýšených daňových sazeb, které byly účinné od počátku roku 2008. Cenový růst vyvolaný očekávaným růstem daňových sazeb byl tak silný, že již v posledních třech měsících roku 2007 zdvojnásobil tempo spotřebitelské inflace (z 2,5 % červencového meziročního přírůstku spotřebitelských cen na listopadových 5,1 % a prosincových 5,5 %). Dopad navýšených daňových sazeb pokračoval i na počátku roku 2008. V prvních třech měsících činil cenový růst v průměru 7,6 % a v samotném lednu +7,9 %, což byl téměř šestkrát vyšší přírůstek spotřebitelských než v téže době před rokem. Zdražení v České republice bylo v té době nejvyšší v Evropě.

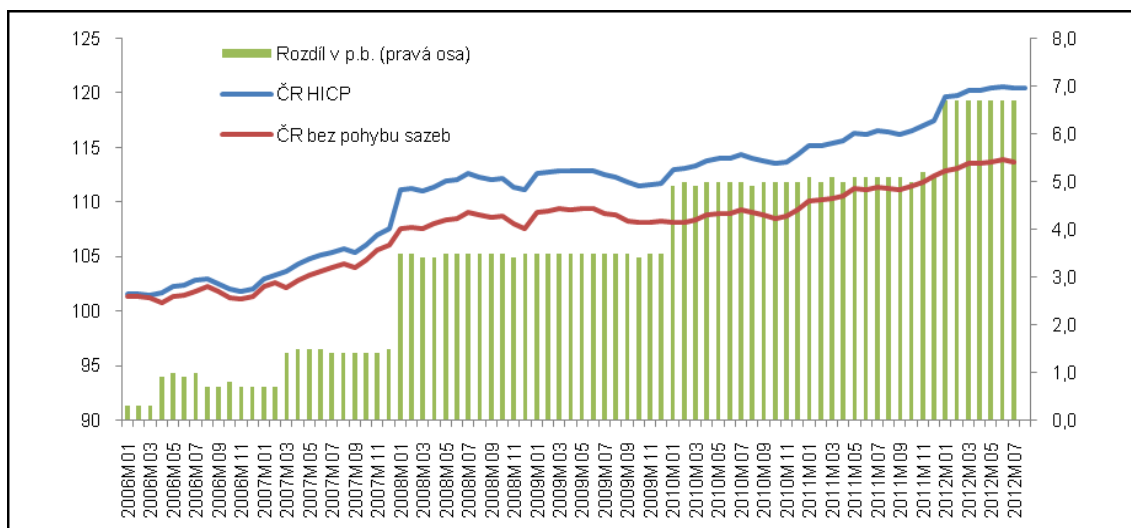
Postihlo v té době zejména domácnosti důchodců. Podle čísel za celý rok 2008 stouply jejich životní náklady meziročně o 8,1 %, zatímco za všechny sociální skupiny v úhrnu o 6,3 % (rodinám zaměstnanců o 5,8 %). Růst spotřebitelských cen v tomto roce znehodnotil kupní sílu peněz a způsobil, že za stejné množství zboží a služeb vydaly domácnosti o 92 mld. korun víc než před rokem.

Dopad růstu daňových sazeb na inflaci byl v ČR téměř třikrát vyšší než v EU 27...

Srovnáme-li, kolik procentních bodů „přidaly“ inflaci zvyšované sazby DPH a spotřebních daní, je vidět z grafů 3 a 4, že v České republice to bylo trojnásobně více než v EU - jestliže v ČR celkový přírůstek cen pro spotřebitele (podle HICP) od roku 2006 do července 2012 ve výši +20,4 % navýšily změny daňových sazeb o 6,7 procentních bodů, pak v případě EU 27 s inflací +18 % ovlivnily tento přírůstek změny zdanění jen 2,4 procentními body.

ANALÝZA

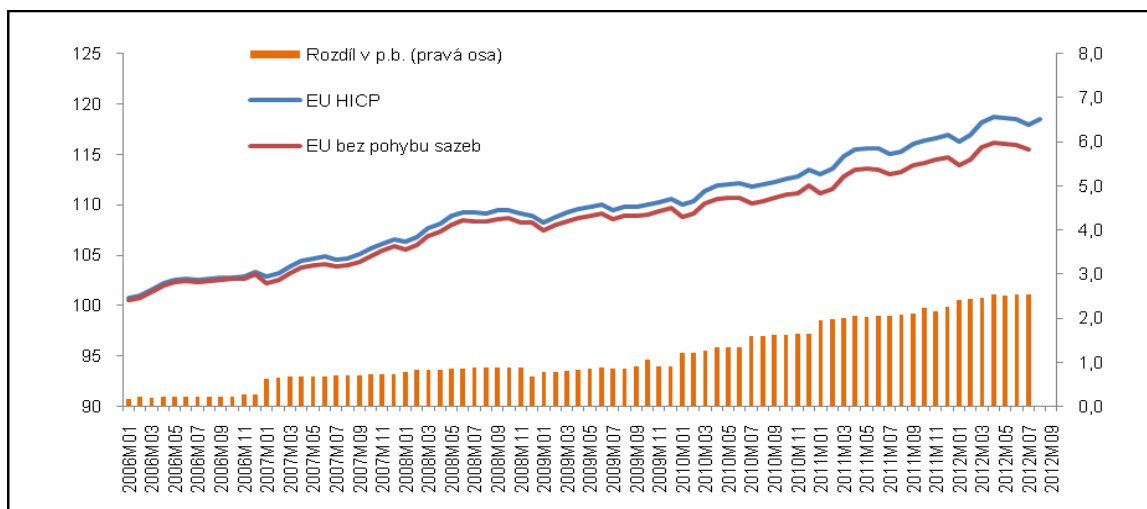
Graf č. 3: Česká republika - porovnání tempa úhrnné spotřebitelské inflace podle HICP a inflace bez vlivu změny daňových sazeb (levá osa) vč. rozdílu v procentních bodech (pravá osa)



Pramen: Eurostat, vlastní propočty

Přitom ani v zemích EU, kde byla vykázána extrémní inflace za uvedené období, nebyl daňový vliv v mnoha případech tak silný, jako v ČR. Zde růst sazeb DPH a spotřebních daní přidal celkové spotřebitelské inflaci ve výši +20,4 %, jak je výše zmíněno, plných 6,7 p.b. tj. navýšil její růst o zhruba třetinu (o 32,8 %). Byl to druhý nejsilnější vliv na inflaci hned po Řecku, kde se však začal projevovat až od poloviny roku 2010, zřejmě v reakci na stav veřejných rozpočtů. Růst daní v Řecku přidal inflaci 7,7 p.b. a zvýšil tak přírůstek řeckého HICP o 35,6 %.

Graf č. 4: EU - porovnání tempa úhrnné spotřebitelské inflace podle HICP a inflace bez vlivu změny daňových sazeb (levá osa) vč. rozdílu v procentních bodech (pravá osa)



Pramen: Eurostat, vlastní propočty

Oddělení informačních služeb – ústředí

Informace o inflaci, HDP, obyvatelstvu, průměrných mzdách a mnohé další najdete na stránkách

Českého statistického úřadu: www.czso.cz | tel.: 274 052 304, 274 052 425, e-mail: infoservis@czso.cz

ANALÝZA

Avšak naproti tomu např. v pobaltských zemích, kde stouply ceny v červenci 2012 proti bázi roku 2005 násobně ve srovnání s jejich růstem v České republice (graf č. 6), byl vliv změn daňových sazeb na tento růst naopak nižší než v ČR. Naopak prakticky zanedbatelný byl daňový vliv na belgickou inflaci. Ve Francii dokonce změna daňových sazeb tempo růstu spotřebitelských cen snížila, když HICP stoupl v červenci 2012 proti roku 2005 o 13,4 % a při očištění o daňové vlivy o 13,6 % (více v části této analýzy zabývající se srovnáním těchto vlivů na spotřebitelskou inflaci v jednotlivých zemích).

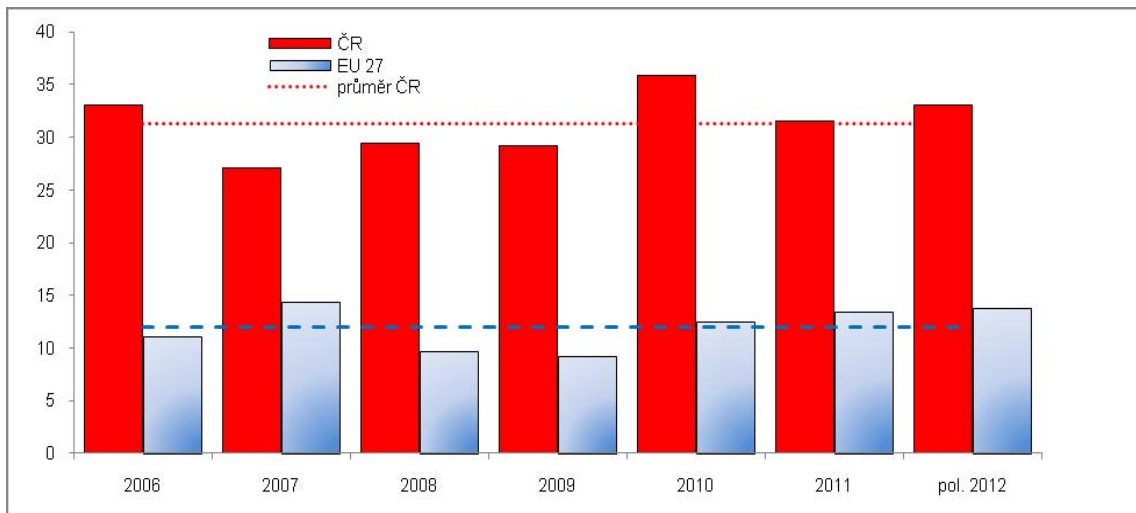
... a o třetinu rovněž stoupla inflace v ČR vlivem růstu zdanění spotřeby

Samotný vliv růstu sazeb DPH a spotřebních daní je odvozen z tempa růstu spotřebitelských cen (HICP) a jejich růstu za předpokladu, že by sazby daní zůstaly na úrovni roku 2005, tj. konstantní. Zdanění spotřeby v České republice má výrazně vyšší vliv na pohyb hladiny cen pro spotřebitele než je tomu v úhrnu za Evropskou unii.

Na proporcii, ve které participoval růst daní na tempu spotřebitelské inflace, má v daném roce samozřejmě vliv také jen samotný cenový pohyb, nikoli pouze ten vyvolaný vyššími sazbami daní. Tj. například silný růst cen potravinářských komodit na světových trzích v letech 2007 a 2008, který se přes cenový řetězec (tj. ceny zemědělských výrobců v ČR – cen v potravinářském průmyslu – marže obchodníků – ceny na pultech obchodů) nakonec promítl do inflace cen potravin, měl samozřejmě na úhrnný index spotřebitelských cen v ČR významný vliv, přestože jejich váha ve spotřebním koši postupem času klesá (v roce 2012 na 14,4 % celkových výdajů domácností, v roce 2008 to bylo 17,1 % - přiblížila se tak průměru EU 27, tj. 13,9 % v roce 2012). Naopak např. váha výdajů na bydlení a energie na celkových výdajích domácností v ČR naopak významně stoupá (18 % v roce 2012 proti 16 % v roce 2008), a to rychleji než v EU 27 (16,1 % v roce 2012 proti 15 % v roce 2008).

Graf č. 5: Procentní vliv změn sazeb DPH a spotřebních daní na přírůstek spotřebitelských cen v České republice a EU 27 (v %, propočten z vývoje HICP při 2005=100)

ANALÝZA



Pramen: Eurostat, vlastní propočty

Srovnání inflace ve vybraných evropských zemích

Jak již bylo zmíněno, ceny pro spotřebitele stouply v ČR od roku 2006 do poloviny roku 2012 jen mírně více, než kolik činil průměr za EU 27. Podle vývoje ve vybraných zemích je patrné (graf č. 4), že nejrychleji rostly ceny v zemích s výrazně nižšími příjmy na hlavu (podle HDP na obyvatele v paritě kupní síly), jejichž předkrizový ekonomický růst byl velmi silný a cenová hladina před vstupem do EU výrazně nižší než kolik činil unijní průměr - (kromě pobaltských zemí a Rumunska s Bulharskem rostly však ceny silně i v Maďarsku, výrazně především v roce 2012 (mj. právě i díky růstu daní). Spotřebitelské ceny v těchto zemích se za uvedené období zvýšily o téměř polovinu v případě Rumunska (HICP +47,5 %) a o více než třetinu v případě Litvy (HICP +38,3 %). U ostatních zmíněných zemí s nejvyšší inflací v unii kolísala HICP mezi těmito hodnotami. I když jde o ekonomicky „malé“ země, jejich cenový růst ovlivňuje zřejmě i vykázaný rozdíl mezi inflací v EU 27 a v eurozóně, která je nižší (HICP +15,6 % v srpnu 2012) než kolik činil unijní průměr (HICP v EU 27 +18,3 %).

Naopak mezi země s velmi nízkým pohybem spotřebitelských cen od roku 2006 až do srpna 2012 - podle posledních dat dosažitelných v době zpracování této analýzy - patřilo v Evropské unii Irsko, kde se ceny zvýšily proti roku 2005 jen o 9,5 %, na což má však v posledních letech vliv i irská recese. Právě v případě Irska by zřejmě bylo zajímavé sledovat, jak se promítá jeho politika obecně nízkého zdaňování do spotřebitelské inflace, ale data o pohybu cen bez zohlednění změny daňových sazeb Eurostat pro Irsko neuvádí.

Méně než unijní průměr rostly ceny pro spotřebitele za uvedené období zejména v největších evropských zemích s výjimkou Spojeného království (Německo +13,9 %, Francie +14,2 %, Itálie +16,8 %), dále pak ve Skandinávii (Švédsko +13 %) a rovněž v Nizozemí, Portugalsku, Rakousku a Dánsku (mezi +13,4 % a +16,8 %).

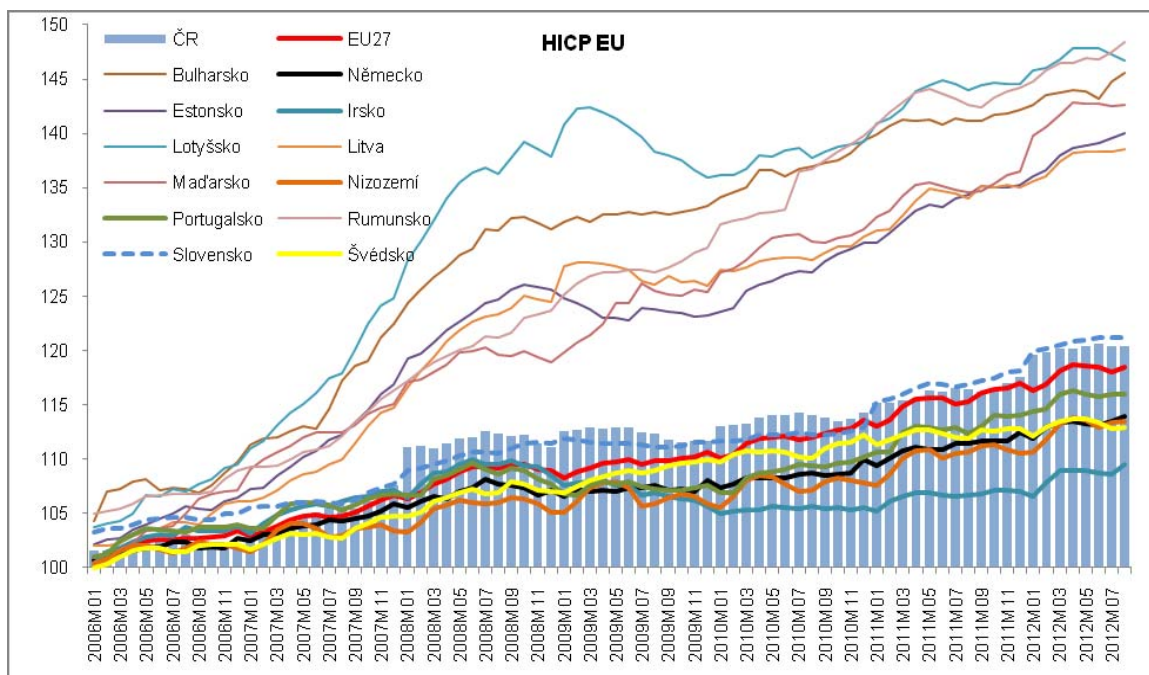
Oddělení informačních služeb – ústředí

Informace o inflaci, HDP, obyvatelstvu, průměrných mzdách a mnohé další najdete na stránkách

Českého statistického úřadu: www.czso.cz | tel.: 274 052 304, 274 052 425, e-mail: infoservis@czso.cz

ANALÝZA

Graf č. 6: Vybrané země - spotřebitelská inflace podle HICP (2005=100)



Pramen: Eurostat

Jestliže např. na Slovensku byl cenový růst za uvedené období přibližně stejný jako v České republice (+21,3 % oproti +20,4 %), pak je ale při pohledu na křivky pohybu ceny bez vlivu růstu daňových sazeb (graf 7) zřejmé, že na Slovensku „přidal“ růst sazeb nepřímých daní podstatně méně (+2,1 p.b.) tempu tamější spotřebitelské inflace, než tomu bylo v ČR. (+6,7 p.b.).

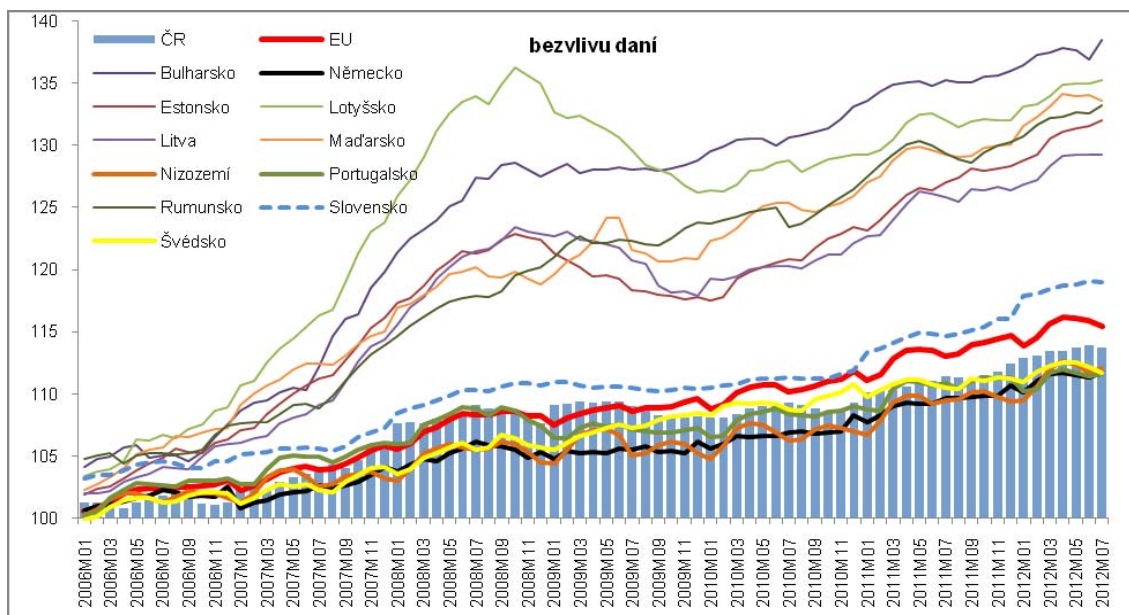
Prakticky totéž se odehrávalo při zhruba stejné výši inflace jako v ČR také ve Slovinsku, kde byl vliv změny daní také jen +2,9 p.b. V Polsku stouply ceny pro spotřebitele od roku 2006 do července 2012 o 24,7 %, přičemž růst daní přidal této inflaci 4,1 p.b. a ovlivnil ji tak ze 17 %. V Německu se za uvedené období spotřebitelské ceny zvýšily o 13,5 % s daňovým vlivem +1,8 p.b., v Itálii o 16,5 %, přičemž pouze 1,3 p.b. přidal v té době tamější růst uvedených daní.

Obecně lze říci, velké vyspělé evropské ekonomiky ve sledovaném období zvyšovaly nepřímé daně jen velmi málo. Výjimkou je paradoxně Spojené království, kde růst spotřebitelských cen zrychlil zejména od roku 2009 až na +22,5 % v červenci 2012 proti roku 2005, přičemž plnými 3,7 p.b. se na tom podílelo zvýšení daňových sazeb a ovlivnilo tak dynamiku spotřebitelských cen v této zemi ze 16,4 %.

V pořadí zemí s nejvyšším vlivem růstu sazeb nepřímých daní na inflaci je tak v EU po Řecku (z 35,6 %) a České republice (z 32,8 %) na dalším místě Rumunsko (z 30,2 %), Portugalsko (z 27,3 %), Lotyšsko (z 25,5 %), Litva (z 23,7 %) a Maďarsko (z 21 %).

ANALÝZA

Graf č. 7: Vybrané země - spotřebitelské inflace bez vlivu změn DPH a spotřebních daní (HICP očištěný o vliv růstu daňových sazeb, 2005=100)



Pramen: Eurostat

Inkaso DPH a spotřebních daní pro státní rozpočet – nenaplněná očekávání

Vyšší příjmy státního rozpočtu v objemu, s nimiž bylo v projekci pro daný rok vždy počítáno (graf 8) v souvislosti s legislativou zvýšení sazeb DPH nebo spotřebních daní, nebyly prakticky ani v jednom z let v období od roku 2005 dosaženy v očekávané výši⁴ (s výjimkou konjunkturální rok 2007, kdy nedošlo u DPH k žádným podstatným legislativním změnám – ani očekávání rozpočtu tak nebyla z tohoto pohledu nadnesená a skutečný příjem z DPH je převyšil).

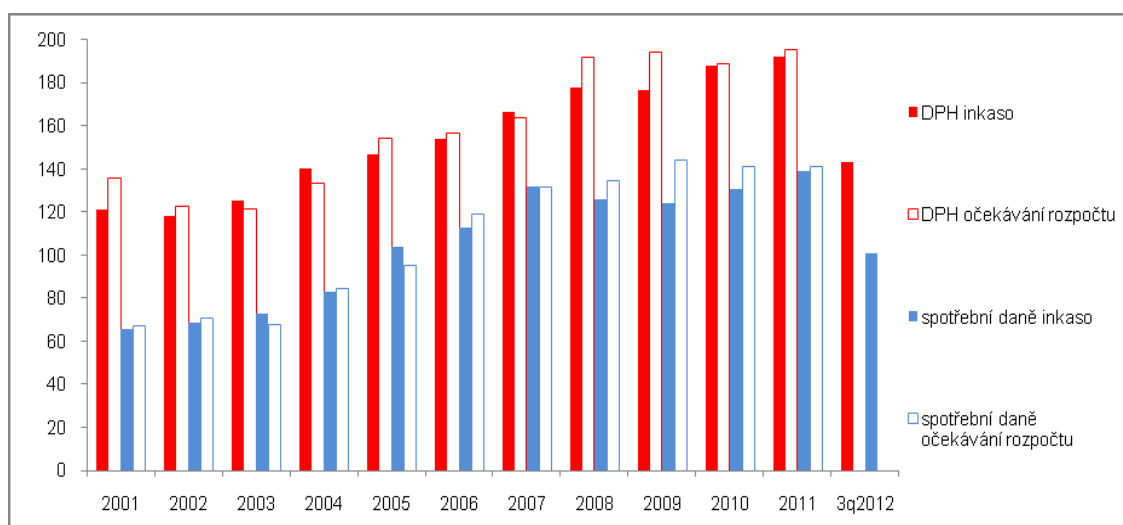
Významný byl zejména nepoměr v roce 2008, kdy vzrostla snížená sazba DPH z 5 % na 9 %, což zdražilo velké množství zboží figurující ve výdajích domácností jako nezbytné - rozpočet počítal, že v důsledku růstu této sazby stoupnou příjmy z této daně o 15,2 % proti předchozímu roku, ovšem ve skutečnosti nestouply ani o polovinu této procentní projekce. V roce 2008 se tak nesešla projektovaná výše příjmů z nárůstu sazby DPH se skutečným výběrem o 13,9 mld. korun. Také u výběru spotřebních daní v roce 2008 chybělo proti projekci rozpočtu 9,2 mld. korun. Přitom i přes zvýšení sazby daně u tabákových výrobků (příjem rozpočtu u daně s tabákovými výrobky byl tehdy meziročně nižší o pětinu) přišel státní rozpočet proti roku 2007 o 9,5 mld. korun).

⁴ Novelu daňových zákonů podle Koncepce reformy veřejných financí se v roce 2005 týkaly především nového zákona o dani z přidané hodnoty (č. 235/2004 Sb.), změny zákona o daních z příjmů a také správních poplatků. Nové rozpočtové určení daní znamenalo v roce 2005 zvýšení příjmů státního rozpočtu u spotřebních daní z minerálních olejů o 7,4 mld. korun, proto je grafu č. 8 u položky spotřebních daní patrně vyšší inkaso oproti očekávaním rozpočtu.

ANALÝZA

Také v roce 2010, kdy došlo k dalšímu růstu sazby DPH (snížená sazba stoupla z 9 % na 10 % a základní sazby z 19 % na 20 %), nebyla rozpočtovaná výše příjmů z DPH naplněna. Neplnění bylo relativně malé (-0,8 mld. korun). V roce 2011 byly opět příjmy státního rozpočtu z DPH a spotřebních daní nižší než očekával rozpočet. Důvodem byl tentokrát nastupující útlum české ekonomiky způsobený především vnitřními příčinami oslabené poptávky, k níž došlo vlivem výrazných restriktivních opatření hospodářské politiky.

Graf č. 8: Skutečný příjem státního rozpočtu z DPH a spotřebních daní oproti rozpočtem očekávanému vývoji (v mld. korun)



Pramen: Ministerstvo financí ČR

Závěr

Růst sazeb z daně z přidané hodnoty a spotřebních daní v České republice, které se objevilo několikrát během období sledovaného v této analýze (od roku 2005 do podzimu 2012), ovlivnilo významně růst spotřebitelských cen. Zhruba třetinový vliv změny těchto daní na přírůstek spotřebitelských cen za uvedené období byl druhý nejvyšší ze zemí EU po Řecku a také proti vlivu, který měl růst daní v průměru za celou EU, byl jejich dopad v České republice na inflaci zhruba trojnásobný. Růst daňových sazeb DPH a spotřebních daní rovněž způsobil, že ceny pro spotřebitele stouply v České republice rychleji než v EU – kdyby ke změnám sazeb u těchto daní nedocházelo, jak speciálně propočítává tento případ Eurostat, byla by naopak inflace v ČR podle takto očištěného harmonizovaného indexu spotřebitelských cen nižší než při srovnatelné podmínce v EU. Fiskální dopad zvýšených sazeb těchto daní byl v každém roce, jehož se týkal, méně příznivý, než bylo v rozpočtu očekáváno. Skutečné příjmy z DPH jako „největší“ daně státního rozpočtu i příjmy ze spotřebních daní tak byly vždy nižší, než příjmy rozpočtované.

Drahomíra Dubská

analytička

oddělení svodných analýz ČSÚ

tel.: 2 7405 4041, e-mail: drahomira.dubaska@czso.cz

ANALÝZA