



národní
úložiště
šedé
literatury

Základní tendence demografického, sociálního a ekonomického vývoje Plzeňského kraje v roce 2010

Český statistický úřad
2011

Dostupný z <http://www.nusl.cz/ntk/nusl-204096>

Dílo je chráněno podle autorského zákona č. 121/2000 Sb.

Tento dokument byl stažen z Národního úložiště šedé literatury (NUŠL).

Datum stažení: 07.07.2024

Další dokumenty můžete najít prostřednictvím vyhledávacího rozhraní nusl.cz.

VÍCETÉMATICKÉ INFORMACE

Ročník 2011

Souhrnná data – Regiony, města, obce

Plzeň, srpen 2011

Kód publikace: a-321364-11

Základní tendence demografického, sociálního a ekonomického vývoje Plzeňského kraje v roce 2010

(pracovní výtisk)

Zpracoval:

Vedoucí oddělení:

Informační služby:

Kontaktní zaměstnanec:

ČSÚ, oddělení regionálních analýz a informačních služeb Plzeň

Ing. Lenka Dostálová

tel.: +420 377 612 108, e-mail: infoservisplzen@czso.cz

Ing. Stanislava Emmerová, Ing. Lenka Dostálová

OBSAH

Úvod.....	4
Souhrn hlavních poznatků.....	5
1. Demografický vývoj.....	6
2. Sociální vývoj.....	13
3. Ekonomický vývoj.....	20
4. Životní prostředí.....	26
5. Tabulková příloha.....	30
6. Kartogramy.....	43
Tabulková příloha.....	
1. Mezikrajské srovnání vybraných ukazatelů.....	30
2. Vybrané ukazatele za Plzeňský kraj.....	34
3. Vybrané ukazatele podle okresů Plzeňského kraje.....	41
Kartogramy.....	
1. Změny počtu obyvatel v obcích mezi roky 2005 a 2010.....	43
2. Pohyb obyvatel v okresech Plzeňského kraje v letech 2005 až 2010.....	43
3. Míra registrované nezaměstnanosti v krajích v letech 2005 až 2010.....	44
4. Míra registrované nezaměstnanosti v okresech Plzeňského kraje v letech 2005 až 2010.....	44
5. Míra nezaměstnanosti v obcích k 31. 12. 2010.....	45
6. Uchazeči o zaměstnání na 1 volné pracovní místo v krajích v letech 2005 až 2010.....	45
7. Regionální hrubý domácí produkt v krajích v letech 2005 až 2009.....	46
8. Přenocování hostů v hromadných ubytovacích zařízeních v krajích v letech 2005 až 2010.....	46
9. Bytová výstavba v obcích Plzeňského kraje v letech 2005 až 2010.....	47
10. Stavební práce v okresech Plzeňského kraje v letech 2005 až 2010.....	47
11. Měrné emise NOx (REZZO 1-4) v krajích v letech 2005 až 2009.....	48
12. Podíl odděleně sbíraných složek komunálního odpadu v krajích v letech 2005 až 2009.....	48
13. Pořízené investice na ochranu životního prostředí podle místa investice v krajích v letech 2005 až 2009.....	49

Reprodukce výňatků z tohoto materiálu lze pořizovat, pokud je uveden jejich zdroj, s výjimkou reprodukce pro komerční účely. Citace mohou být zveřejněny jen s uvedením zdroje „Základní tendence demografického, sociálního a ekonomického vývoje Plzeňského kraje v roce 2010“ a původu statistických dat v něm otištěných.

Ležatá čárka (-) v tabulce na místě čísla značí, že se jev nevyskytoval.

Tečka (.) na místě čísla značí, že údaj není k dispozici nebo je nespolehlivý.

Ležatý křížek (x) značí, že zápis není možný z logických důvodů.

Nula (0) se v tabulce používá pro označení číselných údajů menších než polovina zvolené měřicí jednotky.

Zkratka „i.d.“ v tabulce nahrazuje individuální údaj, který nelze zveřejnit.

Výpočty v tabulkách jsou prováděny z nezaokrouhlených údajů (včetně součtů).

Publikované údaje jsou platné k 31. 7. 2011. Zpřesňují údaje publikované již dříve, ale mohou být ještě dále upřesňovány.

Pokud není uveden zdroj, jsou uveřejněny údaje ze statistických zjišťování ČSÚ.

Úvod

Předkládaný materiál je analytickým obrazem vybraných tendencí demografického, sociálního, ekonomického a environmentálního vývoje Plzeňského kraje v roce 2010 s návazností na vývoj v předchozích letech (zpravidla od roku 2005). Zahnuje oblasti, kde můžeme vývoj kvantifikovat pomocí statistických ukazatelů, přičemž klademe důraz na jevy v kraji významné. V textu jsme se snažili postihnout dopady ekonomické recese v našem kraji a posoudit vývoj ve srovnání s ostatními kraji České republiky.

Vzhledem k systému postupného zpracování dat zatím nemáme k dispozici kompletní údaje za rok 2010. Proto můžeme v některých oblastech zpracovat hodnocení zatím pouze do roku 2009. Navíc v oblasti makroekonomiky (hrubý domácí produkt, hrubá přidaná hodnota, tvorba hrubého fixního kapitálu a navazující ukazatele) probíhá v současnosti rozsáhlá revize dat v celé časové řadě od roku 1995, a to jak na celostátní úrovni, tak na úrovni regionální. Její výsledky na regionální úrovni budou zveřejněny koncem měsíce listopadu letošního roku.

Aktuální údaje průběžně zveřejňujeme na internetu na adrese www.plzen.czso.cz. Komplexní pohled na vývoj v kraji poskytuje [Statistická ročenka Plzeňského kraje](#) pravidelně vydávaná v průběhu měsíce prosince. Přehled vybraných ukazatelů o krátkodobém vývoji regionu nabízí [Statistický bulletin](#), který vychází 95. den po skončení příslušného čtvrtletí.

Obdobné materiály byly zpracovány ve všech krajích České republiky, jednotně bylo připraveno mezikrajské srovnání. Také tabulková část má sjednocený obsah, aby byla uživatelům usnadněna možnost srovnání vývoje v jednotlivých krajích.

Souhrn hlavních poznatků

<i>Demografický vývoj</i>	✓	Vliv sídelní struktury, nastupující proces suburbanizace
	✓	Počet obyvatel rostl vlivem přirozené měny a zejména migrace
	✓	Plzeňský kraj patří mezi kraje s vyšším podílem cizinců
	✓	Porodnost od roku 2008 mírně klesá
	✓	Roste počet dětí narozených mimo manželství
	✓	Dlouhodobě klesá počet potratů
	✓	Úmrtnost téměř stagnuje, příznivý vývoj má naděje dožití
	✓	Počet sňatků v zásadě klesá, zatímco rozvodovost mírně stoupá
<i>Sociální vývoj</i>	✓	Obyvatelstvo v Plzeňském kraji stárne rychleji než obyvatelstvo v ČR
	✓	Situace na trhu práce je odrazem vývoje ekonomických podmínek
	✓	Počet ekonomicky aktivních se v posledních dvou letech snížil a s tím i ekonomická aktivita
	✓	Vzrostl počet nezaměstnaných a klesl počet volných pracovních míst
	✓	Počet uchazečů na 1 volné pracovní místo v posledních letech výrazně stoupl
	✓	Míra registrované nezaměstnanosti, přestože se zvyšuje, je stále jedna z nejnižších v ČR, dlouhodobě se drží pod republikovým průměrem
	✓	Růst nezaměstnanosti je příčinou poklesu počtu zaměstnaných cizinců
<i>Ekonomický vývoj</i>	✓	Průměrná hrubá měsíční mzda v Plzeňském kraji vzrostla
	✓	Tržby v průmyslových podnicích vzrostly za současného snížení stavu zaměstnanců, vzrostla i průměrná hrubá měsíční mzda
	✓	Ve stavebnictví se snížil objem základní stavební výroby a objem dodávek a stavebních prací, snížil se i počet zaměstnanců, vzrostla průměrná hrubá měsíční mzda
	✓	V bytové výstavbě se zvýšil počet zahajovaných bytů, naopak klesl počet dokončených bytů
	✓	Téměř o polovinu se zvýšil vývoz v kraji
	✓	V zemědělství v kraji klesla sklizeň obilovin a brambor, snížily se stavy prasat
	✓	Současně s růstem ubytovacích zařízení a jejich kapacit v cestovním ruchu vzrostl i počet hostů, ale klesla průměrná doba pobytu
<i>Environmentální oblast</i>	✓	Pokles zemědělské půdy, zejména orné, roste výměra lesních ploch
	✓	Roste podíl ekologicky obhospodařované půdy i počet ekozemědělců
	✓	Plzeňský kraj má relativně čisté ovzduší
	✓	V tříděném komunálním odpadu je region na předním místě v ČR
	✓	Rostoucí tendence v investování do ochrany životního prostředí

1. Demografický vývoj

Sídelní struktura

Historie osídlování

Rozhodujícím faktorem vývoje osídlování území Plzeňského kraje byly přírodní geografické podmínky a významná strategická poloha území. První osídlenci se usazovali jednak v lokalitách vhodných k zemědělskému využívání půdy, jednak v místech s rozmanitým přírodním bohatstvím a v neposlední řadě i na trasách významných obchodních cest. Vzhledem k členitosti území dnešního Plzeňského kraje docházelo zejména ve východní a jižní části území, v místech s příznivými klimatickými a geografickými podmínkami vhodnými pro zemědělskou činnost, ke vzniku malých hospodářských usedlostí. Typická pro tuto oblast je značná roztržitost sídelních jednotek (vesnic, osad a samot). Větší sídelní jednotky (řemeslná a manufakturní centra) pak vznikaly především v západní a severní části kraje, v lokalitách, které se vyznačovaly relativně velkými ložisky nerostného bohatství, rozvinutou řemeslnou a manufakturní výrobou a především nevhodnými klimatickými podmínkami pro zemědělskou výrobu. K výraznému osídlení území došlo až od 7. století. Významnou historickou úlohu v osídlování sehrály i některé důležité momenty v historii osídlování kraje jako je založení klášterů (Kladruby, Teplá, Chotěšov aj.), vznik nových královských měst, vliv husitského hnutí, třicetiletá válka, zrušení nevolnictví a průmyslová revoluce v 19. století. Došlo též k vytváření nejnižších článků samosprávy – **obcí**. Do osídlování kraje výrazně zasáhl v této době i rozvoj a budování železničních tratí.

Novodobá historie osídlení kraje

Pro poválečné období je charakteristická výrazná migrace a změna národnostní struktury (organizovaný odsun německého obyvatelstva a příliv českých a slovenských obyvatel do vylidněných oblastí). V důsledku kolektivizace zemědělství v období po roce 1948 dochází k budování státních statků a zemědělských družstev v nově osídlovaných oblastech při západní hranici. Návrat k demokratickým principům v 90. letech minulého století s sebou přináší i změny v samosprávě měst a obcí a tím v konečném důsledku i změny v sídelní struktuře Plzeňského kraje.

Změny v sídelní struktuře kraje

Vývoj sídelní struktury Plzeňského kraje měl v uplynulých letech značně proměnlivý charakter provázený integračními (slučování malých obcí) a desintegračními (zánik a rušení některých částí obcí) procesy. Po válečné stabilizaci bylo v roce 1961 na území kraje celkem 773 obcí, po roce 1970 se jejich počet v důsledku integrace snížil na 307 obcí (rok 1980). K 1. 1. 1990 dosáhl pokles svého minima 258 obcí, po roce 1989 se v důsledku politických změn některé obce osamostatnily, takže k 1. 1. 1991 měl Plzeňský kraj 445 obcí. Proces vzniku dalších samostatných obcí pokračoval až do roku 1993, kdy se počet obcí téměř stabilizoval kolem 500 obcí. Od roku 2003 až do současnosti se počet obcí Plzeňského kraje ustálil na hodnotě 501 obcí. K 31. 12. 2010 měl Plzeňský region 501 obcí, 1 539 částí obcí a 56 obcí se statutem města.

Města a městské obyvatelstvo....

Vznik královských měst se datuje od 13. a 14. století, jedná se o města ležící zejména na významných trasách obchodních cest vedoucích do Bavorska a Saska. Některá města svůj statut ztratila v minulých dobách a nyní ho opětovně získala zpět. K 31. 12. 2010 bylo v Plzeňském kraji 56 obcí se statutem města (tj. 11,2% z celkového počtu obcí). V období posledního desetiletí vzrostl počet měst o 6, tzn. o 21,7% proti roku 2000. Z hlediska struktury osídlení připadá na městské obyvatelstvo v roce 2010 téměř 68% z celkového počtu obyvatel kraje. Podíl městského obyvatelstva stoupl za posledních pět let o 1,2 procentního bodu. Z celkového počtu měst jedna čtvrtina má více než 5 000 obyvatel. Nejvyšší četnost měst je ve velikostní skupině obcí od 2 tis. do 10 tis. obyvatel (34 měst, tj. 60,7%). Zvláštní postavení má krajské město Plzeň s počtem obyvatel 168 808 k 1. 1. 2011. Na území města a jeho perifériích žije trvale téměř 30% veškerého obyvatelstva Plzeňského kraje. Tento stav je způsoben zejména vysokou koncentrací průmyslu, stupněm industrializace, podílem zahraničních investic i zvyšující se koncentrací obchodu a služeb do centra kraje.

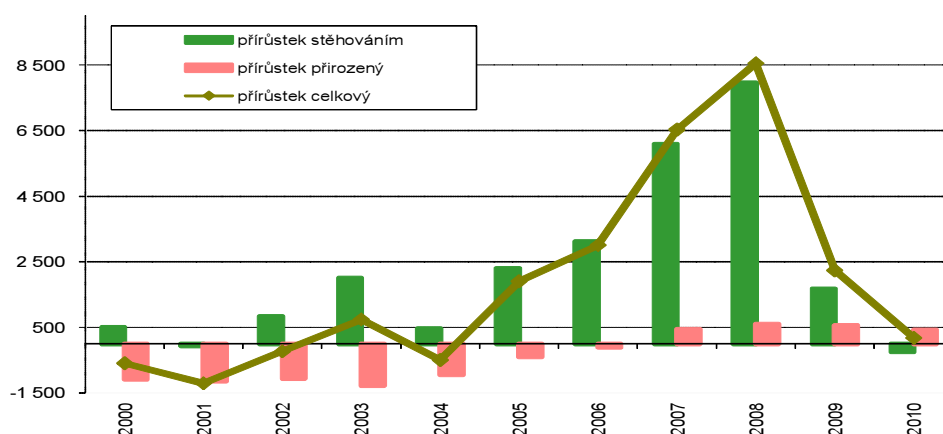
Urbanizace, suburbanizace a velikostní skupiny obcí

Nejvíce urbanizovanou oblastí Plzeňského kraje s výjimkou města Plzně je okres Klatovy (2 města nad 10 tis. obyvatel). Naopak nejméně okresy Plzeň-jih, Rokycany a Domažlice. Hodnota jejich podílu měst na celkovém počtu obcí se pohybuje cca od 8 do 9%. Především v okrese Plzeň-jih, kde pouze města Přeštice a Dobřany přesáhla hranici 5 tis. obyvatel, blízkost města Plzně jako mimořádně atraktivního centra (dojíždka za prací a do škol, koncentrace obchodu a služeb, pracovní příležitosti, aj.) ovlivňuje absenci dalších větších měst. Z analýzy velikostních skupin obcí je zřejmý výrazný posun mezi velikostní skupinou nejmenších obcí (do 199 obyv.) a kategorií (200-499 obyv.). Zatímco počet obyvatel během posledních pěti let v nejnižší velikostní kategorii obcí klesá, v následující skupině zaznamenává za stejné období rostoucí trend (o 6,1%). Nejvíce **měst** se vyskytuje v kategorii od 1 tis. do 5 tis. obyvatel. V sídelní struktuře lze v posledním desetiletí pozorovat výrazné změny související s nastupujícím procesem, tzv. **suburbanizace** (proměna způsobu života, přesun do předměstských částí-obcí). Nová bytová výstavba v okolí měst, zejména Plzně s sebou přináší i růst počtu obyvatel v přilehlých menších obcích v blízkosti centra (Plzeň – Vejprnice, Zruč – Senec, Tlučná, Štěnovice, Třemošná, aj.). Jedním z pozitiv tohoto procesu je i posílení a zlepšení životních podmínek v obcích v zázemí měst, ať už se jedná o nové pracovní příležitosti či zlepšení současné infrastruktury.

Vývoj počtu obyvatel Počet obyvatel i nadále roste

K 31. 12. 2010 žilo v Plzeňském kraji 572 045 obyvatel, z toho 50,6% žen. Ve srovnání s předchozím rokem 2009 došlo k mírnému populačnímu nárůstu o 182 osob, tj. 0,3‰. Až do roku 2005 se v posledních dvaceti letech ve většině období objevoval úbytek, který byl ojediněle (v letech 1993 a 2003) vystřídán mírným přírůstkem. Výrazně vysoký přírůstek obyvatel se datuje k létům 2007 a 2008. **Celkový přírůstek obyvatelstva** v roce 2008 dosáhl v relativním vyjádření výše 15,1‰ a byl nejvyšší od roku 1990. Následně se zpomaluje tempo růstu obyvatel až na 0,3‰ v roce 2010. Nejvyšší podíl na dosaženém přírůstku v roce 2010 má zejména okres Plzeň-sever (10,3‰) a naopak téměř polovina okresů vykazuje úbytek, z toho nejvyšší okres Plzeň-město (-5,2‰). Ve srovnání s ostatními kraji je Plzeňský kraj šestým nejméně lidnatým krajem v České republice. V celém sledovaném období posledních pěti let byla celková výše kladného přírůstku ovlivněna téměř z devadesáti procent **migrací**, avšak v roce 2010 se v Plzeňském kraji tento trend obrací ve prospěch **přirozeného přírůstku**.

Graf č. 1 Přirozený přírůstek a přírůstek stěhováním v kraji v letech 2000 až 2010



...vlivem přirozené měny

Přirozený přírůstek (obyvatelstva) je definován jako rozdíl mezi počtem živě narozených dětí a celkovým počtem zemřelých za stejné období. Za posledních dvacet let poprvé od roku 2007 dosáhl přirozený přírůstek kladné hodnoty, tzn., že převažuje počet živě narozených dětí nad počtem zemřelých. V posledním roce sledovaného období (rok 2010) se narodilo o 426 dětí více, než kolik zemřelo obyvatel. Nejvyšší hodnoty rozdílu mezi živě

...ale zejména migrace, s výjimkou roku 2010

Stěhování vnitřní a zahraniční

Plzeňský kraj patří mezi kraje s vyšším podílem cizinců

Demografické události

Porodnost od roku 2008 mírně klesá

narozenými a zemědělnými obyvateli bylo dosaženo v roce 2008, a to 600 osob. V přepočtu na 1 000 obyvatel středního stavu dosáhl přirozený přírůstek v roce 2010 hodnoty 0,7‰ a řadí tak Plzeňský region v mezikrajském srovnání na 8. místo v České republice. Největší podíl na dosaženém výsledku mají v relativním vyjádření okresy Plzeň-sever (2,3‰) a Tachov (2,4‰).

S výjimkou let 1991, 2001 a 2010 dosahoval **migrační přírůstek** v posledních dvaceti letech vždy kladných hodnot, z nichž řádově několikanásobně vyšší v letech 2007 a 2008. Poslední rok sledovaného období (2010) již jeho vliv na celkový přírůstek obyvatel slábne, především vlivem klesajícího počtu přistěhovaných cizinců. Od roku 2008, kdy došlo ke kulminaci přílivu cizinců, klesl v roce 2010 počet přistěhovaných cizinců o téměř tři čtvrtiny. Tato situace je důsledkem ekonomické situace v období doznívající hospodářské krize s dopadem na situaci na trhu práce. V celém sledovaném období zaujímal Plzeňský kraj v mezikrajském srovnání třetí místo v České republice. Vlivem snížení přírůstu stěhování v roce 2010, vyjádřeno v relativním údaji 0,4‰, kleslo umístění regionu na 8. místo v rámci republiky.

Stěhování se celkový stav obyvatelstva snížil v roce 2010 o 244 osob. V roce 2010 se přistěhovalo do Plzeňského kraje 4 828 osob, z toho 1 418 ze zahraničí (tj. 29,4% z přistěhovaných celkem). Počet vystěhovaných činil 5 072 osob, z toho v rámci České republiky 86,8%. **Vnitřní** migrací ubylo v Plzeňském kraji 990 osob, naopak vlivem **zahraničního** stěhování přibylo v regionu 746 osob.

Zvláštní kategorií obyvatelstva jsou **cizinci**. V roce 2010 žilo na území Plzeňského kraje 25 175 cizinců (bez azylantů), tj. 4,4% z celkového počtu obyvatel kraje. Z celkového počtu cizinců v České republice jich žilo v Plzeňském kraji 5,9%. Počet cizinců za posledních deset let v regionu vzrostl téměř trojnásobně. Z hlediska věkového složení převládají osoby v produktivním věku, zejména ve věkové kategorii 20 až 45 let. Podstatnou část cizinců podle státní příslušnosti tvoří cizí státní příslušníci z Ukrajiny (cca jednu třetinu celkového počtu cizinců v kraji), Vietnamu a Slovenska (cca jednu pětinu). Téměř polovina cizinců je soustředěna do okresu Plzeň-město. Další zvýšený výskyt cizinců zaznamenávají příhraniční okresy Domažlice, Klatovy a Tachov, a to zejména vietnamské státní příslušnosti. U přibližně 40% cizinců se z hlediska cizinecké legislativy jedná o trvalý pobyt na území kraje, u zbytku o dlouhodobé povolení pobytu. Plzeňský kraj se v mezikrajském srovnání **podílu cizinců (bez azylantů) na obyvatelstvu** v posledních létech pohybuje mezi třetím a čtvrtým místem v rámci České republiky.

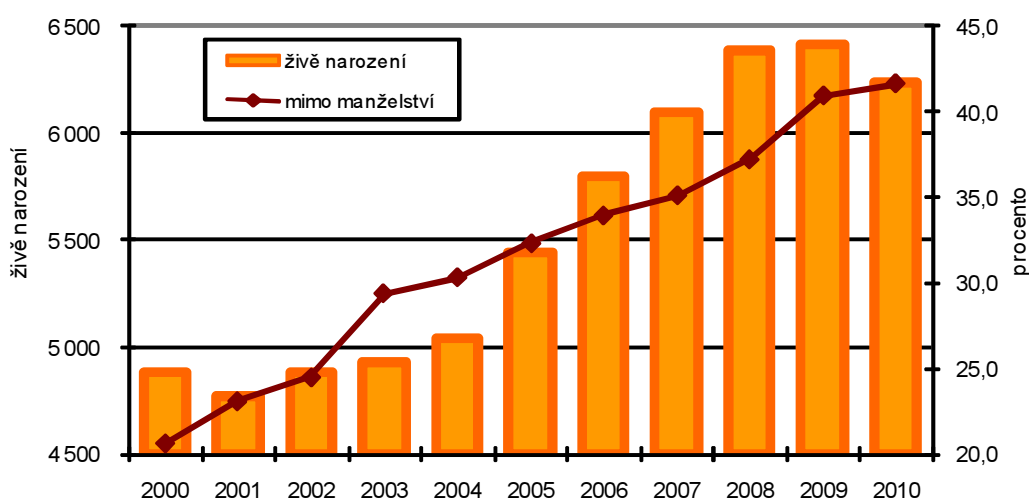
V roce 2010 se v Plzeňském kraji živě narodilo 6 242 dětí. Přestože za poslední desetiletí vzrostl počet živě narozených dětí o 15%, ve srovnání s rokem předchozím klesl o 2,7%. I když ukazatel **porodnosti**, definován jako počet živě narozených dětí připadajících na 1 000 obyvatel středního stavu, dosáhl v roce 2008 nejvyšší hodnoty 11,3‰, od tohoto období mírně klesá až na hodnotu 10,9‰. Jedním ze základních faktorů ovlivňujících výši porodnosti je analytické srovnání údajů o počtu živě narozených dětí s odpovídajícím množstvím žen v reprodukčním věku. Pokles porodnosti je do jisté míry i důsledkem odeznívání období nejvyšší plodnosti u početně silnějších ročníků žen z konce 70. let minulého století. V reprodukčním chování žen dochází k některým výrazným změnám. Průměrný věk matky při narození dítěte vzrostl za posledních deset let o 2,7 let tedy na 29,8 let v roce 2010. V retrospektivním pohledu je ve věkovém složení rodiček patrný výrazný posun ve věkových kategoriích, zatímco v roce 2001 činilo zastoupení žen (rodiček) ve věkové kategorii 30 až 34 let 17%, v roce 2010 již dosáhlo podílu 36%, tzn. zvýšení o 19 procentních bodů, stejně tak ve věkové kategorii 35 až 39 let činilo zvýšení 8 procentních bodů. Naopak u nižších věkových kategorií rodiček došlo k výraznému snížení podílů (v kategorii 20 až 24 let o 15 procentních bodů za uplynulých deset let). Tato skutečnost potvrzuje současný trend posunu mateřství do vyššího věku zejména z důvodů zajištění optimálních ekonomických i existenčních podmínek. Téměř polovina živě narozených dětí

Roste počet dětí narozených mimo manželství

byla podle pořadí prvním dítětem matky, průměrný věk matky při narození prvního dítěte se zvýšil za posledních deset let o 2,6 až na 27,8 let. Výrazně stoupl i počet narozených dvojčat, proti roku 2001 se zvýšil o 62 porodů, tzn. 77,5%. **Úhrnná plodnost** měřená počtem živě narozených dětí na jednu ženu v reprodukčním věku (15 až 49 let) se v roce 2010 proti předcházejícímu období mírně snížila, a to na 1,49.

V manželství se z celkového počtu živě narozených dětí v roce 2010 narodilo 3 641 dětí, tj. 58,3% z celkového počtu živě narozených. Mimo manželství se narodilo 2 601 dětí, což představuje 41,7%. Ve srovnání s rokem 2009 vzrostl podíl těchto dětí o 0,7 procentního bodu. Ze srovnání s rokem 2001 lze nalézt trend postupného růstu tohoto počtu, který stoupl za toto období o 18,6 procentních bodů. V mezikrajském srovnání se řadí Plzeňský kraj podílem živě narozených dětí mimo manželství na páté místo v rámci České republiky za Karlovarský, Ústecký, Liberecký a Moravskoslezský kraj.

Graf č. 2 Živě narození a podíl narozených mimo manželství v kraji



Dlouhodobě klesá počet potratů

Míra potratovosti vyjádřená počtem potratů na 1 000 obyvatel středního stavu s mírnými odchylkami klesá. Zatímco v roce 2001 činila 5,0‰, v roce 2010 již jen 4,2‰. Toto snížení bylo způsobeno zejména snížením počtu umělých přerušení těhotenství (dále jen UPT). Nárůst zaznamenal počet samovolných potratů, kde vážným rizikem může být i pozdní mateřství a z něho vyplývající zdravotní komplikace. Značný pokles se objevuje u **indexu potratovosti** měřeným počtem potratů celkem na 100 narozených. Zatímco na počátku desetiletí dosahoval hodnoty 57,0, v roce 2010 již pouze 38,8. Stejná situace nastává i u relativního ukazatele počtu UPT na 100 narozených. Hodnota tohoto ukazatele se snížila ze 41,6 v roce 2001 na 21,4 v roce 2010. Nejčastěji docházelo k potratům u žen ve věku 25 až 40 let a téměř stejně u vdaných i svobodných. K UPT docházelo z více jak 20% ze zdravotních důvodů. Úhrnná potratovost se za uplynulé desetiletí snížila o 0,10.

Úmrtnost téměř stagnuje...

Úmrtnost měřena počtem zemřelých na 1 000 obyvatel v posledním desetiletí s výjimkou roku 2003 téměř stagnovala (pohybovala se kolem 10‰), v roce 2010 dosáhla 10,2‰. Ve srovnání s rokem 2001 to znamenalo pokles o 0,6 procentního bodu. V Plzeňském kraji zemřelo v roce 2010 celkem 5 816 osob. Ve srovnání s předcházejícím rokem to bylo o 43 osob méně. Rozdílná úmrtnost mezi oběma pohlavími je patrná z věkové struktury. Větší počet mužů než žen umírá v mladším věku. Ženy se v porovnání s muži dožívají vyššího věku, proto jich i ve vyšších ročnících umírá více. Zatímco v roce 2010 zemřelo 28,3% mužů ve věkové skupině 15 až 64 let a 71,1% ve věku nad 65 let, žen zemřelo ve věkové skupině 15 až 64 let 13,2% a ve věku nad 65 let 86,2%. Hlavní důvod, proč muži umírají více v mladších ročnících, spočívá v jejich riskantnějším způsobu života. Muži dosahují v porovnání s ženami většího počtu tragických úmrtí. Ženy v důsledku péče o potomstvo mají silnější

<i>Příznivý vývoj má ukazatel naděje dožití</i>	<p>a odolnější organismus, a proto se dožívají vyššího věku.</p> <p>Příznivý vývoj v Plzeňském kraji má ukazatel naděje dožití při narození vyjádřený jako počet let, které má naději prožít osoba v současnosti narozená při současných podmínkách úmrtnosti (také střední délka života). Naděje dožití při narození se během uplynulého desetiletí zvýšila o 2,79 na 74,89 let u mužů a o 2,11 na 80,14 let u žen. V porovnání s celorepublikovým průměrem je naděje dožití při narození v roce 2010 v Plzeňském kraji u mužů o 0,6 vyšší a u žen je naopak o 0,3 nižší. Tyto výsledky řadí Plzeňský kraj při hodnocení v celorepublikovém srovnání tohoto ukazatele na 4. místo u mužů a 11. místo u žen. Naděje dožití při narození mužů i žen si po celé desetiletí udržuje téměř neměnný rozdíl mezi oběma pohlavími.</p>
<i>Nejčastější příčiny úmrtí...</i>	<p>Nejčastější příčinou úmrtí jsou nemoci oběhové soustavy (téměř polovina zemřelých) a zhoubné novotvary, na které zemřelo 26,9% osob z celkového počtu zemřelých. Stejně tak tomu bylo i u obou pohlaví (mužů i žen). Na nemoci oběhové soustavy (infarkt, ischemická choroba, cévní poruchy apod.) zemřelo 45% mužů ze zemřelých celkem a 55% žen. Opačná situace je u zhoubných novotvarů, mužů zemřelo 31% a žen pouze 23% z celkových úmrtí. Specifickou položkou příčin úmrtí jsou sebevraždy. V uplynulém období byl jejich vývoj proměnlivý. Nejvyšší počet sebevražd se objevuje v roce 2003 (107) a nejnižší v roce 2009 (74). Z hlediska rozdílného pohlaví byl větší počet sebevražd jako příčina úmrtí zaznamenán u mužů. V roce 2010 spáchalo sebevraždu 88 osob, z toho připadá na muže 73% a na ženy 27%.</p>
<i>Novorozenecká a kojenecká úmrtnost má variabilní charakter</i>	<p>Novorozenecká úmrtnost vyjádřená počtem dětí zemřelých ve věku 0-27 dní připadající na 1 000 živě narozených dětí ve stejném období měla za uplynulé desetiletí proměnlivý charakter a pohybovala se v rozmezí od 1,0‰ do 2,4‰. V roce 2010 dosáhla hodnoty 1,1‰, což znamená zvýšení proti roku 2009 o 0,2. Svoji dosaženou hodnotou se Plzeňský kraj pohybuje pod republikovým průměrem (1,7‰) a řadí se v rámci republikového srovnání na 3. místo v České republice. Vývoj kojenecké úmrtnosti, definované jako počet dětí zemřelých ve věku 0-364 dní připadající na 1 000 dětí živě narozených ve stejném období, již není tak příznivý. Přestože její hodnota od roku 2001 klesla z 3,6‰ na 2,9‰ v roce 2010, pohybuje se nad republikovým průměrem a mezi kraji se dělí o 10. a 11. místo s krajem Jihočeským.</p>
<i>Počet sňatků až na výjimky klesá</i>	<p>V Plzeňském kraji bylo v roce 2010 uzavřeno celkem 2 545 manželství, což představuje druhý nejnižší počet za uplynulé desetiletí (za rokem 2009). Proti předchozímu období bylo uzavřeno o 17 sňatků více. Největší podíl na celkovém počtu uzavřeným manželství v kraji měly okresy Klatovy, Plzeň-město a Plzeň-sever. Průměrný věk ženicha při sňatku byl 34,7 let a nevěsty 31,7. Průměrný věk při prvním sňatku byl u ženicha 30,7 let a nevěsty 28. Téměř u třech čtvrtin párů vstupovali do manželství svobodní snoubenci a jednalo se o první sňatek. Podle státního občanství se jednalo u nevěsty i ženicha z téměř 95% o české občany. V přepočtu na 1 000 obyvatel u ukazatele tzv. sňatečnosti lze zaznamenat až na ojedinělé výjimky klesající trend. V roce 2010 dosáhl ukazatel sňatečnosti hodnoty 4,4‰ a vyrovnal se tak republikovému průměru.</p>
<i>Rozvodovost již opět mírně stoupá</i>	<p>V roce 2010 bylo v Plzeňském kraji rozvedeno 1 626 manželství, tj. o 5,4% více než v předchozím roce. Nejčastěji jsou rozváděna dlouhodobá manželství v trvání 15 a více let. V roce 2010 v Plzeňském kraji rozvody dlouhodobých manželství představovaly 42,3% z rozvodů celkem. Více jak polovina rozvodů se týkala manželství s nezletilými dětmi (nejvíce s 1 až 2). U většiny párů (78,4%) se jednalo o rozvod první. Průměrný věk při rozvodu byl 42,3 let u mužů a 39,3 let u žen. V retrospektivním pohledu se tento věk zvyšuje. Zatímco v roce 2001 průměrný věk rozvádějícího se muže byl 38,4 let a ženy 35,6 let, v roce 2010 je v průměru o 4 roky vyšší. Stejně tak průměrný věk při prvním rozvodu. Nejčastější příčinou rozpadu manželství jsou rozdílné povahové rysy, názory a zájmy (u více jak třech čtvrtin rozvádějících se). V přepočtu na 1 000 obyvatel (ukazatel rozvodovosti) je situace obdobná jako u absolutních počtů rozvodů. Relativní ukazatel rozvodovosti dosáhl v roce 2010 hodnoty 2,8 a zařadil tak kraj v republikovém měřítku na čtvrté nejnižší místo v České republice (2,9) spolu s Hl. městem Prahou a krajem</p>

Index rozvodovosti se pohybuje pod republikovým průměrem

Věková struktura

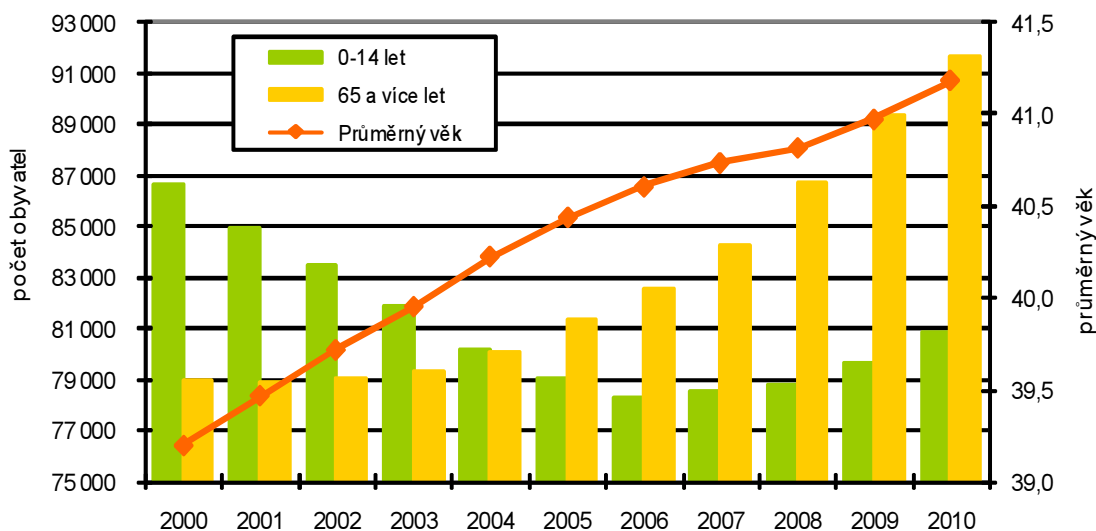
Obyvatelstvo v Plzeňském kraji stárne rychleji než obyvatelstvo v České republice

Olomouckým. Nejvyšší rozvodovost v rámci kraje vykazují okresy Plzeň-město, Rokycany a Tachov.

Index rozvodovosti vyjádřený počtem rozvodů připadajících na 100 uzavřených sňatků dosáhl v roce 2010 hodnoty 63,89. Kromě roku 2003, kdy připadalo na 100 sňatků 72,5 rozvodů, byl index rozvodovosti v roce 2010 nejvyšší za uplynulých deset let. V rámci kraje bylo nejvíce rozvodů na 100 sňatků v okrese Tachov (70,6) a nejméně v okrese Domažlice (58,2). V mezikrajském srovnání dosáhl Plzeňský kraj v roce 2010 páté nejnižší hodnoty. V relaci s republikovým průměrem je hodnota kraje nižší než republikový průměr o 1,96.

Obyvatelstvo Plzeňského kraje patří v rámci republiky k nejstarším obyvatelům hned za Hl. městem Prahou a krajem Královéhradeckým, o třetí pozici se dělí s krajem Zlínským. V roce 2010 dosáhl **průměrný věk** obyvatelstva kraje 41,2 let (muži 39,8, ženy 42,5 let), což převyšuje republikový průměr o 0,4 léta. Za uplynulé období se jedná o dlouhodobý pozvolný nárůst, kdy se průměrný věk zvýšil o 1,7 roku (u mužů 1,8 a u žen 1,7 roku). Současně s tímto nárůstem došlo i ke změně **věkové struktury**. Zatímco v roce 2001 tvořila dětská složka 15,5% celkového počtu obyvatel a senioři (65 a více let) 14,3%, v roce 2010 se tento poměr obrátil. Dětská složka v roce 2010 tvoří 14,1% obyvatelstva a senioři 16,0%. V roce 2004 nastal obrat ve prospěch seniorů. Stejný trend se projevuje i u žen a mužů.

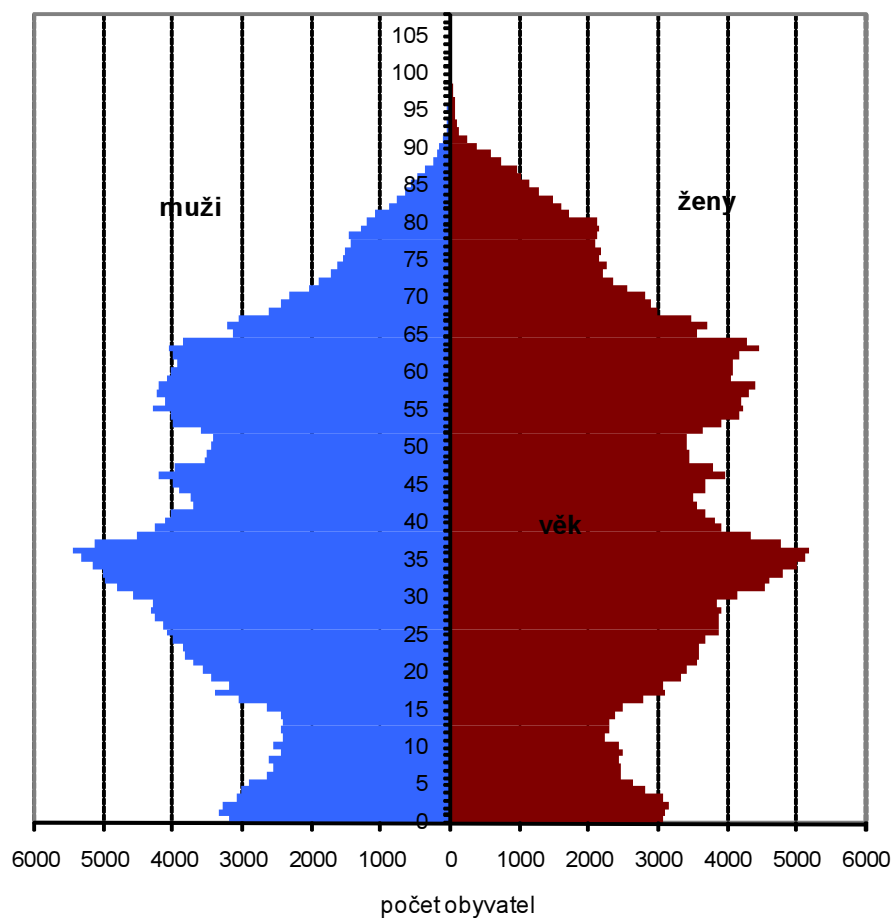
Graf č. 3 Obyvatelstvo v předproduktivním a poproduktivním věku a průměrný věk v kraji



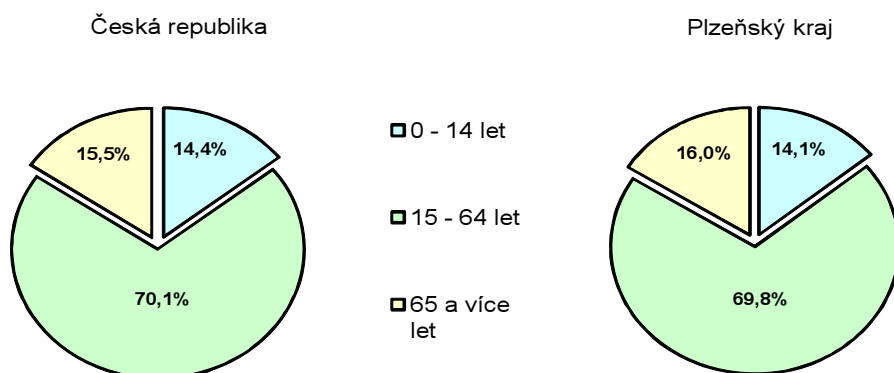
Index stáří jako základní indikátor stárnutí populace

Relativním ukazatelem pro charakteristiku vývoje věkové struktury a základním indikátorem stárnutí populace je **index stáří** konstruovaný jako poměr seniorské složky (65 a více let) a dětské složky (0-14 let). Stárnutí dokumentuje vývoj tohoto ukazatele v retrospektivním pohledu. Zatímco v roce 2001 představoval hodnotu 92,9, každoročním zvýšením dosáhl v roce 2010 hodnoty 113,4 obyvatel starších 65 let připadajících na 100 dětí ve věku 0-14 let. Stejně tendence se projevují i u indexu stáří podle pohlaví (mužů a žen) s tím rozdílem, že zatímco u mužů je stále ještě počet dětí věkové kategorie 0-14 let větší než seniorů (65 a více let). U žen poprvé překročil index stáří hranici 100 v roce 1997. V mezikrajském srovnání se Plzeňský kraj s hodnotou indexu stáří pohyboval na 3. až 4. místě, od roku 2008 má již čtvrtý nejvyšší index stáří v České republice.

Graf č. 4 Věkové složení obyvatelstva kraje k 31. 12. 2010



Graf č. 5 Věková struktura obyvatel v roce 2010



2. Sociální vývoj

Zaměstnanost

Pracovní síla v časové řadě roste

Ekonomicky neaktivní tvoří 41% obyvatelstva

Roste počet zaměstnaných, ale i nezaměstnaných

Ekonomická aktivita mírně klesá

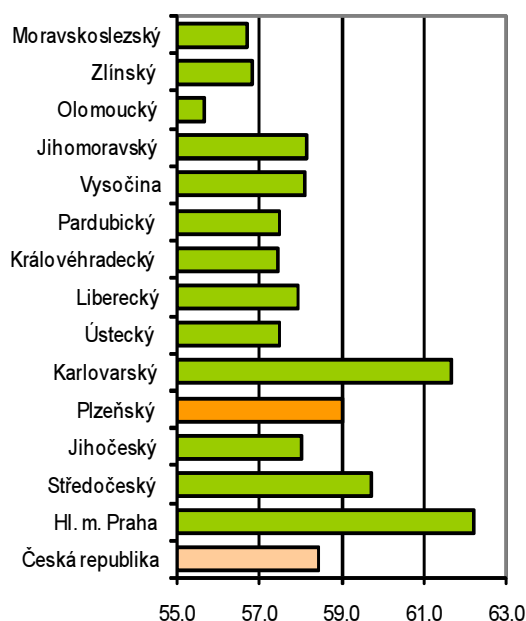
Pracovní síla v Plzeňském kraji v roce 2010 dosáhla 291 tis. osob. Přestože proti předchozímu roku 2009 mírně poklesla, v delší časové řadě vzrostla proti roku 2005 o 2,5%. Podíl pracovní síly ve vztahu k celkovému počtu obyvatel představoval v Plzeňském kraji jeden z nejvyšších podílů v rámci republiky a svojí hodnotou 59% zařadil kraj na čtvrté nejvyšší místo hned za Hl. město Prahu a Karlovarský a Středočeský kraj. Důvodem je relativně vysoká míra ekonomické aktivity ve věkové skupině osob od 20 do 64 let věku.

Podle výsledků Výběrového šetření pracovních sil (dále jen VŠPS) tvoří v Plzeňském kraji **ekonomicky neaktivní** obyvatelstvo 41%. Jedná se především o důchodce, jejichž podíl z ekonomicky neaktivních dosáhl hodnoty 63,9%. Porovnáme-li obě skupiny ekonomicky aktivních a ekonomicky neaktivních obyvatel od roku 2005, pak počet ekonomicky neaktivních (zejména důchodců) narůstal mnohem rychleji. V časové řadě od roku 2005 představoval růst ekonomicky neaktivních 8,4%, zatímco ekonomicky aktivních jen 2,3%.

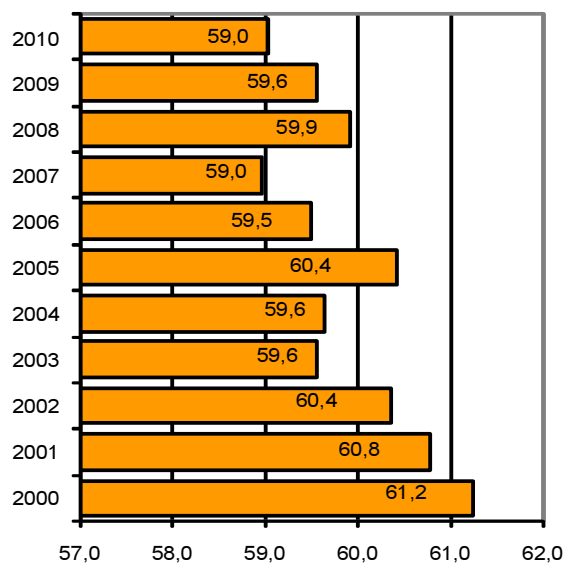
Počet **zaměstnaných** se v porovnání s rokem 2005 zvýšil o 4 tis. osob na 274 tisíc. Mezi zaměstnanými převažují muži (57,7%). Z hlediska věkové struktury se pokles zaměstnanosti nejvíce projevila ve věkové skupině 15 až 29 let (rozdíl proti roku 2005 činil 6,2 tisíc osob). Převážná část osob byla podle postavení v zaměstnání v zaměstnaneckém poměru (83,7%). Během sledovaného období se tento počet výrazně neměnil. Vzrostl, i když nepatrně, počet pracujících na vlastní účet (o 1,2 procentního bodu). Více jak polovina zaměstnaných pracovala ve sféře služeb (53,9%), průmyslu a stavebnictví (41,1%) a v zemědělství (5%). V odvětví průmyslu a stavebnictví je patrný klesající trend, zatímco ve službách rostoucí. Stejně tak jako počet zaměstnaných, vzrostl za sledované období i počet **nezaměstnaných** na 17 tis. osob. Proti roku 2005 to znamená mírné zvýšení o 1,2%.

Míra ekonomické aktivity ve srovnání s rokem 2009 klesla o 0,6 procentního bodu. V dlouhodobé časové řadě klesla o 1,4 procentního bodu. V retrospektivě ukazuje na podobný trend vývoje míra ekonomické aktivity u mužů (pokles o 1,6 procentního bodu) ale i u žen (o 1,3 procentního bodu). Podstatné zvýšení proti předchozímu roku je zřejmé u míry ekonomické aktivity ve věku 20 až 64 let (o 4,4 procentní body).

Graf č. 6 Míra ekonomické aktivity v roce 2010 v krajích ČR



Graf č. 7 Vývoj míry ekonomické aktivity v kraji



Míra zaměstnanosti dosahuje téměř 56%

Míra zaměstnanosti dosahuje v Plzeňském kraji za rok 2010 v průměru 55,6%, což představuje třetí nejvyšší hodnotu v České republice. Klesající tendenci u tohoto ukazatele lze zaznamenat i v rozdělení na muže a ženy. Zatímco míra ekonomické aktivity ve věkové skupině 20 až 64 let roste, v míře zaměstnanosti se projevují tendence opačné. Míra zaměstnanosti u této věkové skupiny klesla z 74,6% v roce 2005 na 72,1% v roce 2010. V republikovém srovnání tak tato hodnota posunula Plzeňský kraj na 3. místo v České republice.

Míra nezaměstnanosti proti předchozímu období klesla o 0,4 procentní body

Míra nezaměstnanosti (podle VŠPS) dosahuje v kraji 5,9% a řadí tak kraj na čtvrté nejnižší místo mezi regiony za Hl. město Prahu a kraj Středočeský a Jihočeský. Oproti předchozímu roku došlo k poklesu míry nezaměstnanosti u mužů (o 0,8 procentních bodů), zatímco u žen se hodnota ukazatele téměř nezměnila (pokles pouze o 0,1 procentní bod).

Nezaměstnanost
Uchazeči o zaměstnání

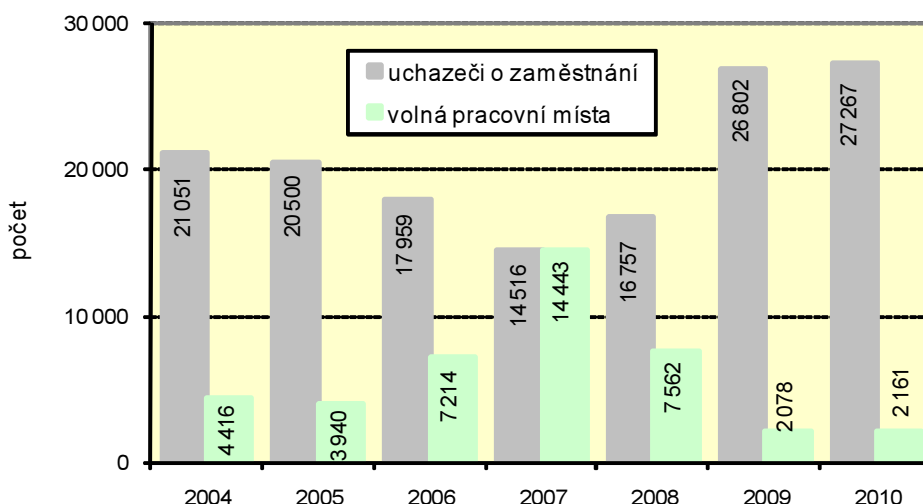
V důsledku krize docházelo v kraji od listopadu 2008 do února 2010 pravidelně každý měsíc k nárůstu počtu uchazečů o zaměstnání. Zatímco ještě v říjnu roku 2008 evidovaly úřady práce v kraji 14 130 nezaměstnaných, v únoru 2010 se počty zvýšily na více jak dvojnásobek na 28 869 uchazečů. Nabídka sezonních prací a oživení průmyslu ovlivnila od března 2010 pozvolný pokles nezaměstnaných, jejichž počet ke konci roku činil 27 267 uchazečů. Přestože úřady práce evidují nejvíce uchazečů v okrese Plzeň-město (přibližně třetinu z úhrnu kraje), přesto je zde nejvyšší nabídka volných pracovních míst a v posledních dvou letech i nejnižší míra registrované nezaměstnanosti.

Od roku 2008 se zvyšují počty nezaměstnaných absolventů škol a mladistvých. Celkový počet koncem roku 2010 dosáhl 1 608 nezaměstnaných, což představuje oproti roku 2007 nárůst o 72,3%.

Úřady práce nabízely nezaměstnaným ještě v říjnu 2008 celkem 11 752 volných pracovních míst, o šestnáct měsíců později se nabídka snížila na 1 699 míst. Koncem roku 2010 se počty nepatrně zvýšily na 2 161, přesto připadalo 12,6 uchazečů na 1 volné pracovní místo.

Dlouhodobě (od roku 2000) převyšoval podíl žen z celkového počtu nezaměstnaných padesáti procentní hranici, koncem roku 2010 se podíl snížil na 48,5%.

Graf č. 8 Uchazeči o zaměstnání a volná pracovní místa v kraji



Dlouhodobě nezaměstnaní

Dlouhodobě nezaměstnaní s dobou trvání více jak 1 rok tvořili do roku 2007 přibližně třetinu všech uchazečů. V roce 2008 a 2009 nastal zvrat a podíl jmenované skupiny se snížil na pětinu. V následujícím roce 2010 dochází opět k nárůstu na 28,5%, přičemž úřady práce evidují v uvedeném roce nejvyšší absolutní počet v kraji od roku 2000, a to celkem 7 775 uchazečů.

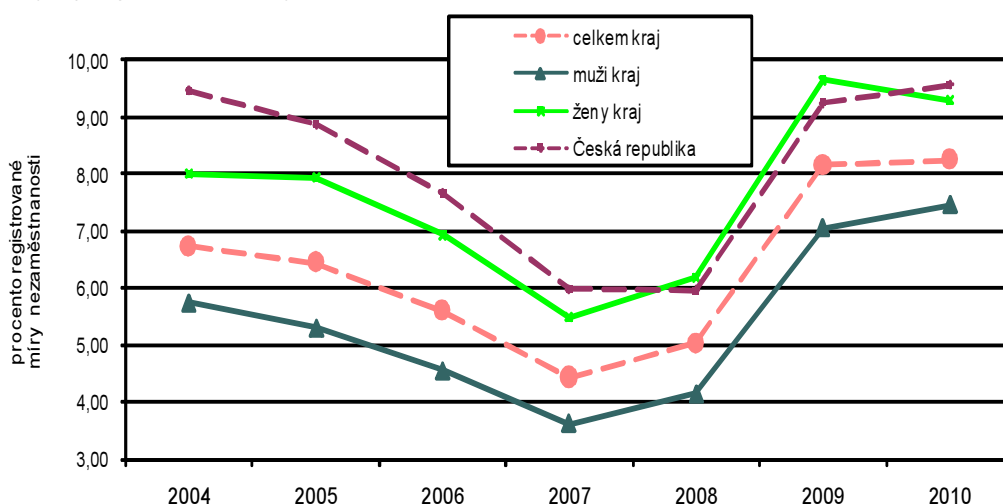
1. 7. 2004 a míra registrované nezaměstnanosti

Míra registrované nezaměstnanosti

Od uvedeného data je tento ukazatel vypočítáván jako podíl:
 - v čitateli počet dosažitelných neumístěných uchazečů
 - ve jmenovateli disponibilní pracovní síla, tj. součet počtu zaměstnaných z VŠPS, pracujících cizinců na úřadech práce s platným povolením a počtu dosažitelných uchazečů o zaměstnání.

Míra registrované nezaměstnanosti v kraji kopírovala vývoj uchazečů o zaměstnání. Procento míry nezaměstnanosti vypočtené na základě počtu uchazečů o zaměstnání – dosažitelných bylo od vzniku krize nejvyšší v únoru 2010 a dosáhlo výše 8,70%. Od března do listopadu 2010 docházelo k pozvolnému poklesu na 7,13% ke konci října, ale v závěru roku dochází k opětovnému nárůstu na 8,25%. Nejhorší situace v Plzeňském regionu je trvale v okrese Tachov, kde koncem roku 2010 dosáhla výše 12,53%, z toho u žen dokonce 13,73%. V umístění mezi okresy (celkem 77 okresů) se Tachov zařadil na 60. místo. Jak již bylo zmíněno, nejnižší míru registrované nezaměstnanosti v posledních dvou letech vykazuje okres Plzeň-město, do roku 2008 byla každoročně nejnižší v okrese Plzeň-jih.

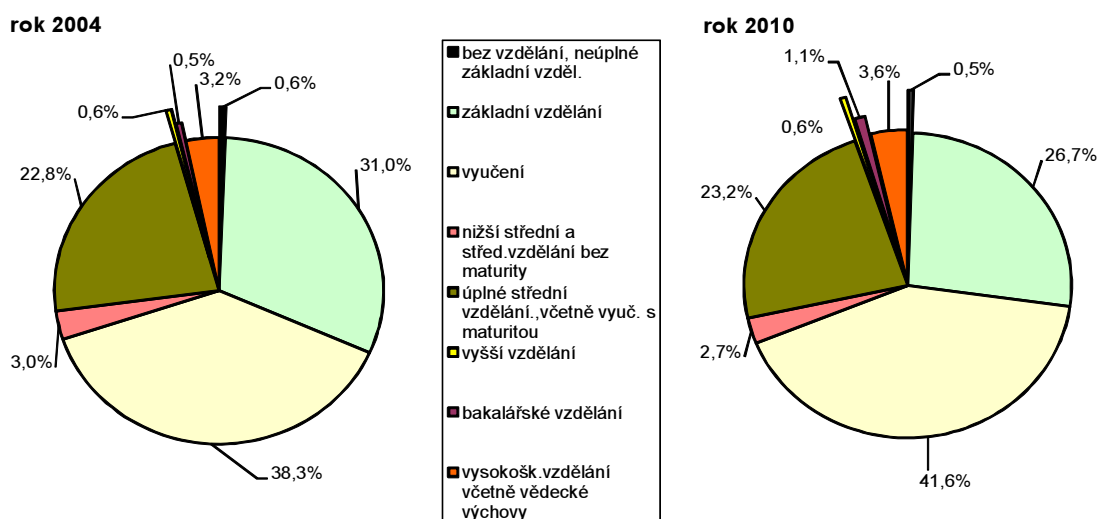
Graf č. 9 Vývoj registrované míry nezaměstnanosti



Podpora v nezaměstnanosti

Nárok na podporu v nezaměstnanosti z uchazečů celkem mělo koncem roku 8 975 osob (stav k 31. 12. 2010), tj. přibližně třetina. Meziročně se v kraji v úhrnu snížil počet o 9,3%. Pokles vykázaly všechny okresy vyjma okresu Klatovy, kde došlo k nárůstu o 3,6%.

Graf č. 10 Kvalifikační struktura neumístěných uchazečů o zaměstnání



Zaměstnávání cizinců

Vývoj zaměstnaných cizinců

K 31. 12. 2010 bylo v kraji zaměstnáno 21 809 cizinců, tj. třikrát více v porovnání s rokem 2000. V posledních deseti letech jejich počet každoročně stoupal až do roku 2008, kdy počty dosáhly 28 729 cizinců. V následujících dvou letech v důsledku krize nastal pokles, přesto v mezikrajském srovnání se s podílem 7,1% kraj řadí na 4. místo za Hl. město Prahu, Středočeský a Jihomoravský kraj. Zatímco v kraji došlo v úhrnu v roce 2010 k meziročnímu poklesu (o 4,0%), v okrese Plzeň-město byl zaznamenán výrazný nárůst o 46,0%. Mimo okres Plzeň-město má vyšší zastoupení zaměstnaných cizinců také okres Tachov. Podle země původu převažují Ukrajinci, Slováci a Vietnamci.

Cizinci evidovaní na úřadech práce a se živnostenským oprávněním

Dalším hlediskem hodnocení je **postavení cizinců na trhu práce**. Přibližně dvě pětiny cizinců z celkového počtu zaměstnaných má platné živnostenské oprávnění. Nejvyšší meziroční nárůst těchto oprávnění byl zaznamenán v kraji v roce 2009, kdy došlo k nárůstu o 42,1%. Cizinci, kteří přišli o práci z důvodu celosvětové krize a nechtěli opustit Českou republiku, řešili problém ztráty zaměstnání zřízením živnostenského oprávnění. Podíl žen - cizinek se živnostenským oprávněním dlouhodobě kolísá kolem 30%. Zaměstnaní cizinci vykonávají méně kvalifikované profese zejména řemeslné, pomocné a nekvalifikované profese a obsluhy strojů a zařízení. V roce 2010 klesl v kraji počet cizinců evidovaných úřady práce proti roku 2008 přibližně na polovinu (index 58,1).

Mzdy

Nominální a reálná mzda

Podle **pracovištní metody**, která vykazuje údaje podle místa skutečného pracoviště zaměstnanců za všechny ekonomické subjekty bez ohledu na jejich počet, dosáhla zatím podle předběžných výsledků výše **průměrné hrubé měsíční mzdy na zaměstnance 23 165 Kč** (kraj - rok 2010). Meziročně došlo k nárůstu nominální mzdy o 2,4%, což představuje v desetiletém období nejnižší nárůst. V souhrnu za ČR byl meziroční nárůst ještě nižší (o 1,9%), ve Středočeském kraji došlo dokonce k poklesu o 0,6%. Výší dosahované průměrné mzdy se kraj řadí dlouhodobě na třetí místo za Hl. město Prahu a Středočeský kraj. Propouštění zaměstnanců na počátku krize a výplaty odstupného v roce 2008 ovlivnily meziroční nárůst mezd, který byl nejvyšší za posledních deset let a dosáhl v kraji 8,9%.

V reálu po promítnutí cenové úrovně (inflace) se mzda zvýšila v kraji v roce 2010 pouze o 0,9% (ČR o 0,4%).

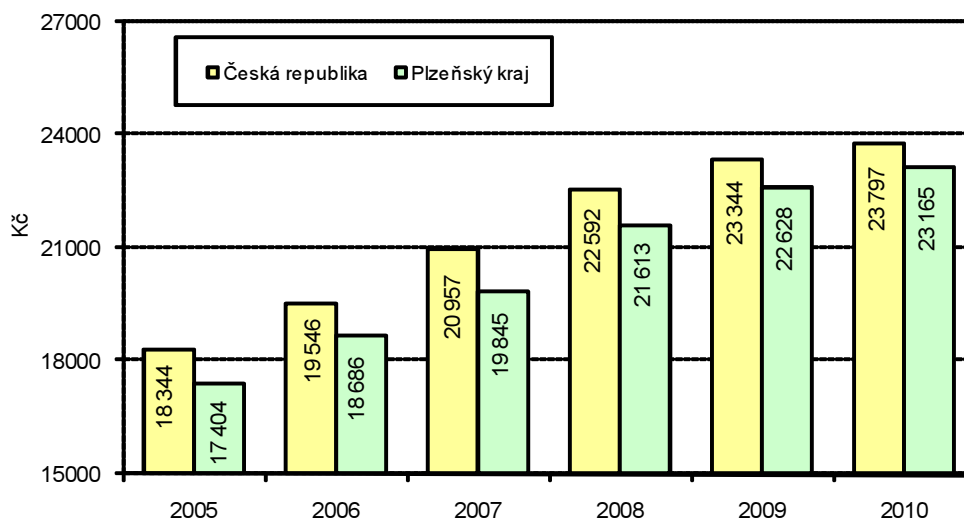
Medián mezd

Medián je hodnota dělicí uspořádanou řadu čísel na dvě stejně početné poloviny a není tedy ovlivněn extrémními hodnotami jako průměr. Střední hodnota čili medián hrubé měsíční mzdy a průměrná mzda vykazují dlouhodobě rozdíly. V posledních dvou letech se prohloubil rozdíl mezi mediánem mezd a průměrnou mzdou, což ukazuje na skutečnost, že přibývá lépe placených zaměstnanců. Zatímco v roce 2005 dosahoval medián mezd 91,3% průměrné mzdy, v roce 2010 jen 88,8% průměrné mzdy. Mezi mediánem žen a mužů jsou dlouhodobě velké rozdíly a jejich výše se pohybuje kolem čtyř tisíc korun ve prospěch mužů.

Mzdy podle KZAM

Klasifikace zaměstnání je klasifikace, která se přiřazuje zaměstnanci podle převážně vykonávané činnosti. Na základě výsledků strukturálního šetření MPSV, ve kterém jsou zahrnuty právnické a fyzické osoby zapsané do obchodního rejstříku, činila mzda v kraji v roce 2010 výše 25 482 Kč a proti předchozímu roku vzrostla o 1,2%. Vedoucí a řídicí pracovníci pobírali plat ve výši 48 368 Kč, naopak nekvalifikovaní a pomocní pracovníci pouze 15 500 Kč. Z devíti skupin klasifikace zaměstnání si meziročně polepšili techničtí, zdravotničtí a pedagogičtí pracovníci (index 103,5), vědečtí a odborní duševní pracovníci (index 102,0) a řemeslníci a kvalifikovaní výrobci, zpracovatelé a opraváři (index 101,0), zbývající profese si meziročně pohoršily, nejvíce kvalifikovaní dělníci v zemědělství a lesnictví (index 95,0).

Graf č. 11 Vývoj průměrných mezd v České republice a v kraji (pracovištní metoda)

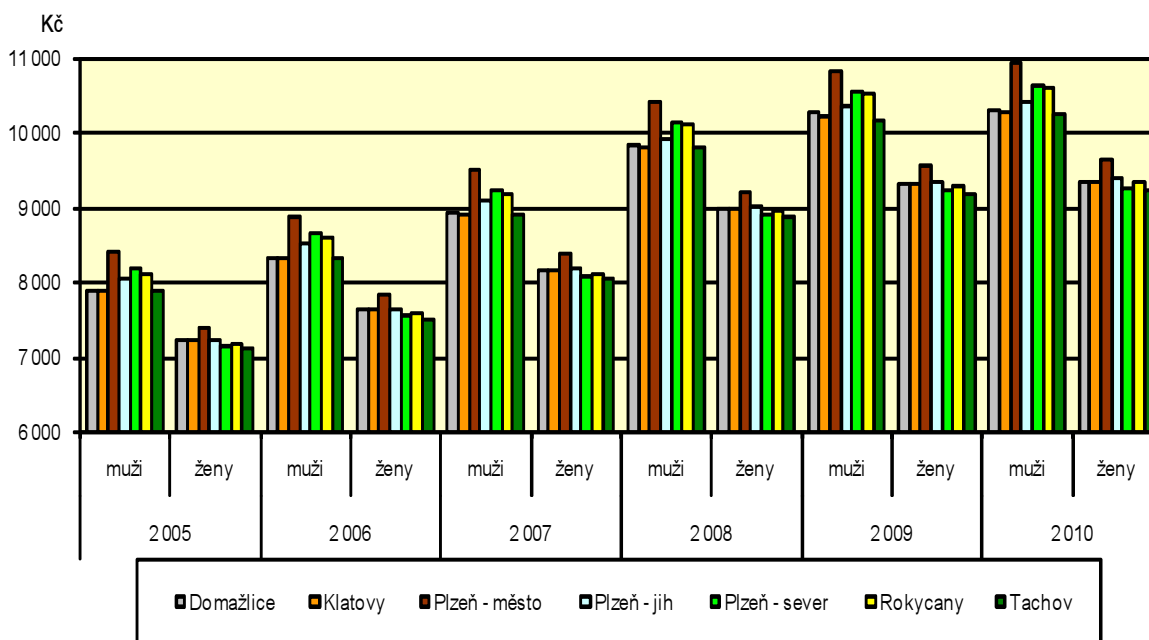


Důchodci, důchody

Příjemci a typy důchodů

Vyšší porodnost v období po druhé světové válce kopíruje situaci ve zvyšujícím se počtu vyplácených **plných starobních důchodů**. Podle údajů České správy sociálního zabezpečení se v průběhu deseti let tento počet zvýšil v kraji o 15,0% na 87 169 příjemců v roce 2010. Celkově se počet příjemců, do kterých dále patří invalidní, sirotčí a vdovské důchody, každoročně zvyšoval (za deset let o 10,0%). Průměrná výše důchodu v roce 2010 činila 9 882 Kč, přitom starobní důchody byly vyšší v průměru o 193 Kč. Rozdíl výše starobních důchodů se v regionu liší řádově ve stokorunách, nejvyšší jsou v okrese Plzeň-město (10 325 Kč), nejnižší v okrese Plzeň-sever (9 991 Kč). Za deset let se starobní důchody zvýšily v kraji o 3 300 Kč. V pořadí mezi kraji se kraj vyšší starobních důchodů řadí na čtvrté místo za Hl. město Prahu, Středočeský a Moravskoslezský kraj. Z grafu č. 12 je patrné, že muži pobírají vyšší důchody než ženy (v roce 2010 o 1 139 Kč) a stejná situace je i v ČR.

Graf č. 12 Výše důchodu podle pohlaví v okresech kraje



<i>Starobní důchod a medián mezd</i>	Medián mezd a výše plného starobního důchodu vykazuje značné rozdíly, které se každoročně prohlubují. Během pěti let vzrostla propast mezi výplatou zaměstnance a důchodce o 16,1%. V roce 2005 byl medián mezd 18 500 Kč a výše plného starobního důchodu v kraji 7 703 Kč (rozdíl 10 797 Kč), o pět let později se medián zvýšil na 22 634 Kč a důchod na 10 075 Kč (rozdíl 12 559 Kč).
<i>Předčasné starobní důchody</i>	Nezájem zaměstnavatelů o dříve narozené řeší starší ročníky odchodem do předčasného starobního důchodu . V posledních pěti letech byl zaznamenán nejvyšší meziroční nárůst (o 1,5 procentního bodu) v roce 2009 v době vrcholu celosvětové krize. Podíl příjemců předčasného důchodu z počtu příjemců starobního důchodu každoročně roste, za posledních pět let o 5,6 procentní body na 24,8 tis. příjemců. S podílem 28,5% v roce 2010 se řadí kraj na čtvrté místo mezi kraji. Nejvyšší podíl vykazuje Kraj Vysočina (31,8%), nejnižší Hl. město Praha (12,9%). V dlouhodobém pohledu vykazují vyšší podíl ženy než muži, v roce 2010 v kraji o 0,8 a o 1,4 procentního bodu v úhrnu za ČR.
Školství, zdravotnictví <i>Mateřské školy</i>	Od roku 2005 se v kraji zvyšoval počet narozených dětí, což se odrazilo v množství dětí navštěvující mateřské školky ve školním roce 2009/2010 a 2010/2011. V prvním uvedeném školním roce navštěvovalo školku celkem 16 795 dětí, v následujícím roce se stav zvýšil o 1 023 dětí. Vyšší počet mateřských škol v kraji (celkem 260 v roce 2010/2011) přesto nesnížil průměrné počty dětí ve třídě, naopak každoročně dochází k mírnému nárůstu (na 23,4 dětí ve školním roce 2010/2011).
<i>Základní školy</i>	Zatímco je v kraji nedostatek předškolních zařízení, v základním školství je situace opačná a baby boom z let 2005 až 2009 zatím pozitivně základní školství neovlivňuje. Každoročně se počty snižují, v desetiletém vývoji pokles představuje 13,5 tisíce žáků. Nepříznivý trend ve slučování a rušení škol a tříd neovlivňuje kvalitu výuky žáků, neboť průměrný počet žáků v jedné třídě se prakticky nemění (kolísá kolem 20 žáku na 1 třídu).
<i>Střední a vyšší odborné školy</i>	Úbytek žáků na základních školách souvisí v posledních pěti letech i s poklesem studentů a učňů na středních školách. Nižší počet studentů vykazují v kraji jak střední odborné školy, tak i gymnázia. Požadavky zaměstnavatelů po vyšším vzdělání potvrzují studující na VOŠ, jejichž počet se za posledních deset let zdvojnásobil.
<i>Vysoké školy</i>	V kraji působí Západočeská univerzita s osmi fakultami. Na univerzitě studovalo ve školním roce 2010/2011 celkem 16 288 studentů, kteří měli trvalé bydliště v kraji, je to téměř stejný počet (o 48 více) jako v předešlém školním roce. Celkový počet studentů ZČU je vyšší o studenty - cizince a studenty s trvalým bydlištěm mimo kraj. Počet činí 20 125 studentů a jejich stav se každoročně zvyšuje.
<i>Průměrné procento pracovní neschopnosti</i>	Vývoj pracovní neschopnosti ovlivnily výrazné negativní změny v nemocenském pojištění. Krátkodobou indispozici řeší pracující čerpáním řádné dovolené, což se odrazilo v procentech průměrné pracovní neschopnosti, která byla v kraji nejnižší za posledních deset let a dosáhla v roce 2010 výše 3,951%. Občané prostonali 3 142 568 kalendářních dní s průměrnou délkou trvání neschopnosti 42,7 dne. Délka pracovní neschopnosti se za deset let zvýšila o 15,1 dne. Z údajů je patrné, že neschopenku vyžadují občané, jejichž onemocnění bude vyžadovat delší pracovní neschopnost. Dalším možným důvodem je i řešení problému při ztrátě zaměstnání.
<i>Počty lékařů na 1 000 obyvatel jsou v kraji vyšší než republikový průměr</i>	V průměru připadá na 1 000 obyvatel v kraji 4,5 lékaře, přesto jsou rozdíly v kraji znatelné. V okrese Plzeň-město je průměr 8,3 lékaře, v Plzni-severu činí průměr pouze 1,7 lékaře. Nízký podíl (2,4 lékaře) vykazují i okresy Tachov a Domažlice. Opačný je podíl počtu obyvatel připadajících na jednoho lékaře nejvyšší právě v okrese Plzeň-sever, v roce 2010 byla hodnota podílu 599. Uvedené okresy jsou příhraniční okresy a některé části regionu se potýkají s nedostatkem lékařů. Ani z řad lékařů není v pohraničí o práci tak velký zájem jako ve větších městech. V kraji zajišťuje lékařskou lůžkovou péči 11 nemocnic s 3,5 tisíci lůžky. V přepočtu připadá 6 lůžek

na 1 000 obyvatel. Ambulantní péče je zajišťována 1 835 lékaři, jejichž počet se za deset let zvýšil téměř o dvě stě.

Kriminalita, dopravní nehody

Vývoj kriminality

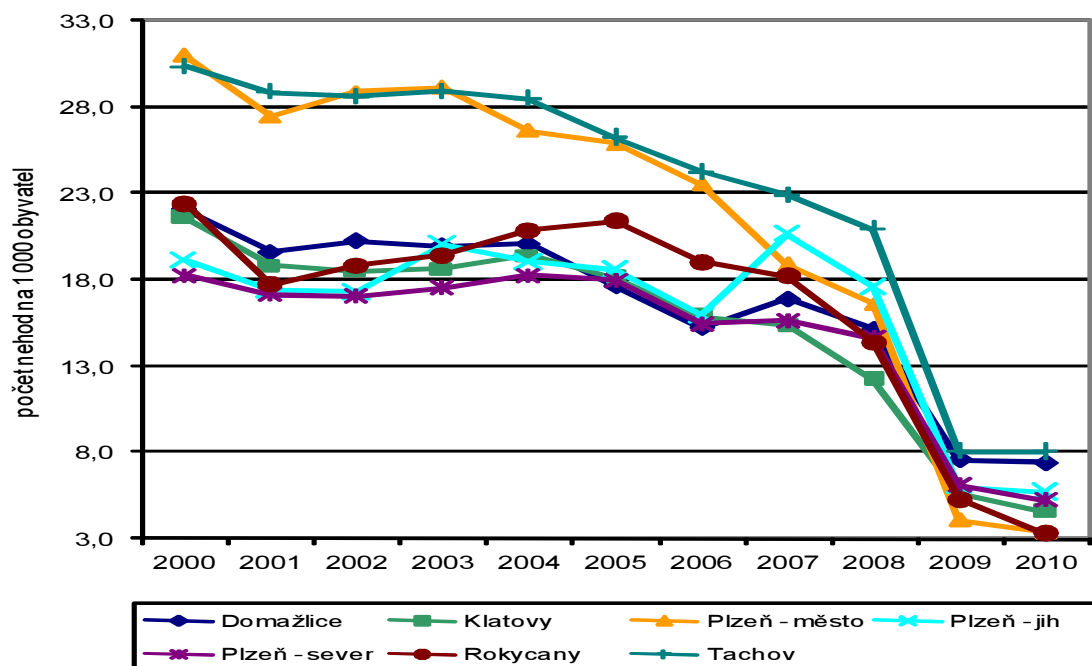
Počty zjištěných trestných činů byly v desetileté časové řadě v absolutních hodnotách v roce 2010 vůbec nejnižší, celkový počet v kraji dosáhl 13 843 činů. V relativním přepočtu, tj. na 1 000 obyvatel, dosáhly hodnoty 24,2 trestných činů, tj. o 5,6 méně než republikový průměr. Ze všech sedmi okresů kraje je dlouhodobě okres Plzeň-jih územím s nejnižší trestnou činností. Nejvyšší kriminalita se vyskytuje v Hl. městě Praha s hodnotou 59,1 činů a v Ústeckém a Moravskoslezském kraji. Z okresního pohledu vykazují vysokou kriminalitu jednak okresy s působností velkých měst (Brno-město, Plzeň-město, Ústí nad Labem a Ostrava-město), jednak okresy s vysokou mírou registrované nezaměstnanosti, mezi které patří okres Chomutov, Most a Teplice. Přibližně tři čtvrtiny spáchaných trestných činů připadají na kriminalitu obecnou, do které patří vraždy, násilné a mravnostní trestné činy, krádeže prosté a vloupáním a majetkové trestné činy.

Vývoj dopravních nehod

Celkový počet dopravních nehod se celorepublikově dlouhodobě snižuje a stejný vývoj v nehodovosti vykazuje i Plzeňský kraj. V roce 2010 se stala v kraji přibližně čtvrtina (2 813) dopravních nehod oproti roku 2000. Při těchto dopravních nehodách bylo usmrceno 49 osob a 79 osob bylo těžce zraněno. Alarmující je podíl dopravních nehod způsobený pod vlivem alkoholu, který se za deset let zdvojnásobil.

Přestože v roce 2010 oproti roku 2000 klesly škody způsobené při dopravních nehodách na polovinu, přesto celková částka představovala hodnotu přibližně 250 mil. Kč.

Graf č. 13 Počty dopravních nehod na 1 000 obyvatel v okresech kraje



3. Ekonomický vývoj

Makroekonomický rámec

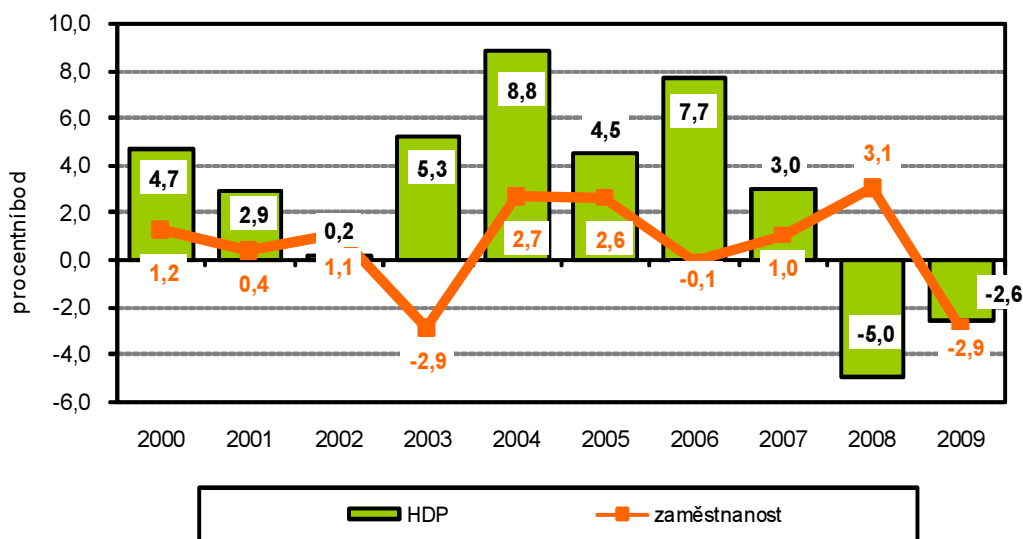
Výsledky makroekonomických ukazatelů nejsou za rok 2010 doposud známy...

Pohled na hrubou přidanou hodnotu ... struktura podle odvětví OKEČ...

Regionální data z makroekonomiky zveřejní ČSÚ za rok 2010 koncem roku 2011. Hodnotíme-li rok 2009, pak se Plzeňský kraj podílel 4,7% na tvorbě hrubého domácího produktu (dále HDP) České republiky. Přestože byl v roce 2009 zaznamenán nepatrný meziroční nárůst o 0,1 procentního bodu, přesto se v posledních dvou letech ve srovnání s předchozími roky snížil. V přepočtu na 1 obyvatele stál kraj až do roku 2007 na třetím místě za Hl. městem Prahou a krajem Středočeským, v následujících letech se zařadil za Jihomoravský kraj na čtvrté místo. Ještě v roce 2004 dosáhl kraj 96,3% republikového průměru, o pět let později v roce 2009 klesl na 86,8%. Hodnotu republikového průměru překračuje pouze Hl. město Praha (220,4%) a jako jedinému z krajů jeho hodnota dlouhodobě roste. Meziroční index HDP ve stálých cenách se sice v kraji snížil ze 104,7% v roce 2000 na 97,4% v roce 2009, přesto byl vyjma Hl. města Prahy nejvyšší z České republiky.

Na vytvořené 153,9 miliardové hodnotě hrubé přidané hodnoty v roce 2009 se téměř třetinou (30,9%) podílí zpracovatelský průmysl. Významný podíl má i stavebnictví (9,16%), obchod a opravy motorových vozidel (9,53%), doprava, skladování a spoje (9,75%) a činnosti v oblasti nemovitostí (11,75%). V současné době probíhají v úřadě práce na přepočtech odvětvové HPH podle CZ-NACE, data by měla být k dispozici koncem roku 2011.

Graf č. 14 Vývoj HDP v s.c., předchozí rok =100% a zaměstnanost v kraji



Vývoz

Vývoz se meziročně zvýšil

V zastoupení jednotlivých tříd SITC dominuje vývoz

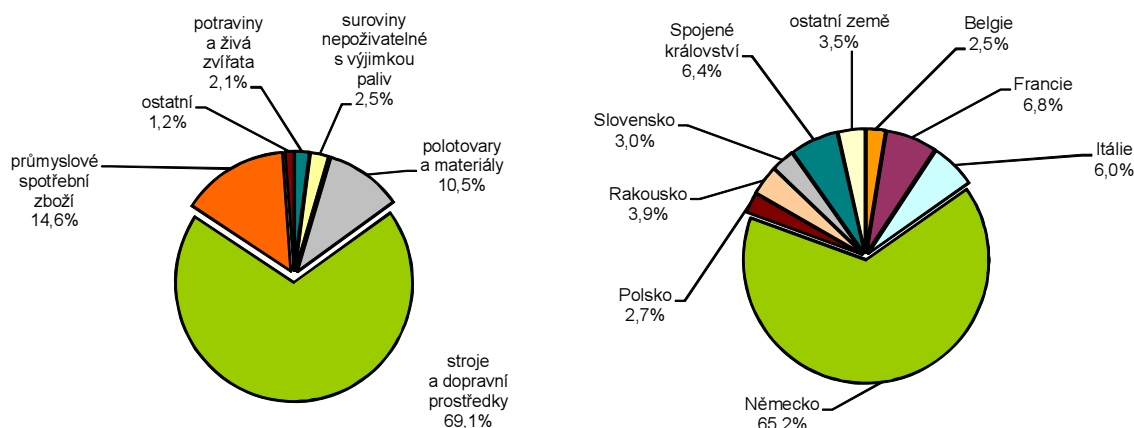
Přestože se podíl kraje na vývozu ČR snížil o 1,2 procentního bodu (8,1%), přesto se vývoz kraje meziročně zvýšil o 1,5%. Celkem bylo v roce 2010 vyvezeno do zahraničí zboží za 202,7 mld. Kč. V průběhu roku 2010 meziroční indexy kolísaly a docházelo spíše k propadu, obrát nastal v posledních měsících roku. Objemem vývozu se kraj dlouhodobě do roku 2009 řadil na třetí místo mezi kraji (za Středočeským a Jihomoravským krajem), v roce 2010 se před kraj zařadil ještě kraj Pardubický. Vývoz z kraje převážně směřuje do Německa (podíl 56,4%), další vyšší část vývozu je směřována do Francie (5,8%), Itálie (5,2%) a Spojeného království (5,5%). Naproti tomu vývoz na Slovensko představuje pouhých 2,6% z celkového vývozu kraje, což je vůbec nejnižší podíl ze všech krajů.

Ve **zbožové struktuře vývozu** dominuje vývoz strojů a dopravních zařízení, jehož podíl činil 69,1% vývozu kraje, přičemž došlo k nepatrnému

strojů a dopravních zařízení....

meziročnímu nárůstu o 1,3%. Proti roku 2004 je objem vyváženého zboží u uvedené komodity o tři čtvrtiny vyšší. Vývoz kraje se zaměřuje dále na vývoz průmyslového spotřebního zboží (14,6%) a polotovarů a materiálu (10,5%).

Graf. č. 15 Vývoz z Plzeňského kraje v roce 2010



Věda a výzkum (VaV), IT

Výdaje na výzkum a vývoj do vydání analýzy nejsou za rok 2010 známy...

Celkově bylo v kraji v roce 2009 do výzkumu a vývoje investováno 1 599,5 mil. Kč, tj. o 167,9 mil. Kč méně než v předchozím roce. Nejvíce finančních prostředků pochází z podnikatelského sektoru (61,2%) a z veřejných zdrojů (35,6%). Z hlediska typu (VaV) činnosti bylo vynaloženo na experimentální vývoj 841,1 mil. Kč, základní výzkum 321,2 mil. Kč a na aplikovaný výzkum 437,2 mil. Kč. Na VaV investují nejvíce následující kraje: Hl. město Praha, Středočeský a Jihomoravský kraj. Podíl z celkových výdajů činí dlouhodobě téměř tři čtvrtiny výdajů ČR. Přibližně devadesát procent tvoří neinvestiční výdaje (ČR=89,9%), Plzeňský kraj vykazuje nejvyšší podíl (95,6%) ze všech krajů.

Polovina domácností v kraji je vybavena počítačem....

Celkem 52,5% domácností bylo v kraji v roce 2009 vybaveno počítačem (podíl je vypočítán jako tříletý klouzavý průměr). Většina těchto domácností (pouze o 3,7 procentního bodu méně) je připojena k internetu. Proti roku 2005 se tento podíl více jak zdvojnásobil (rok 2005 - 21,2%).

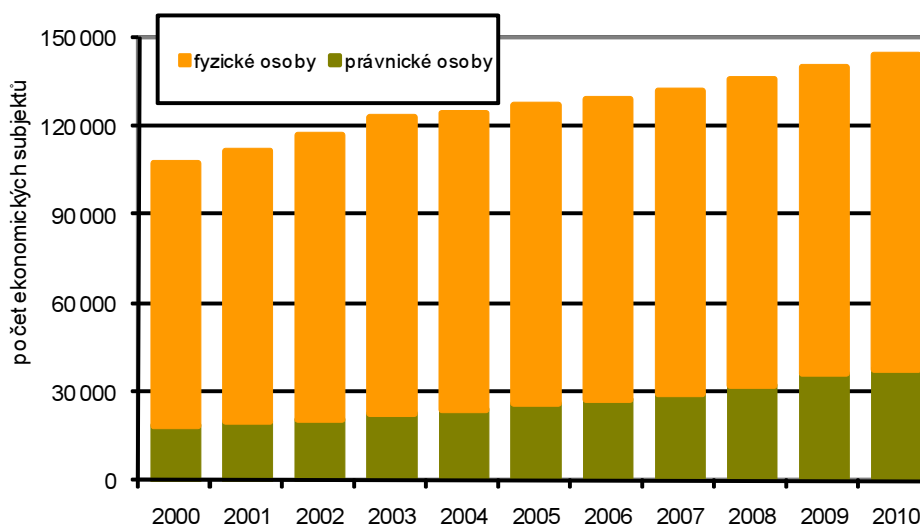
Organizační struktura

Ekonomické subjekty...

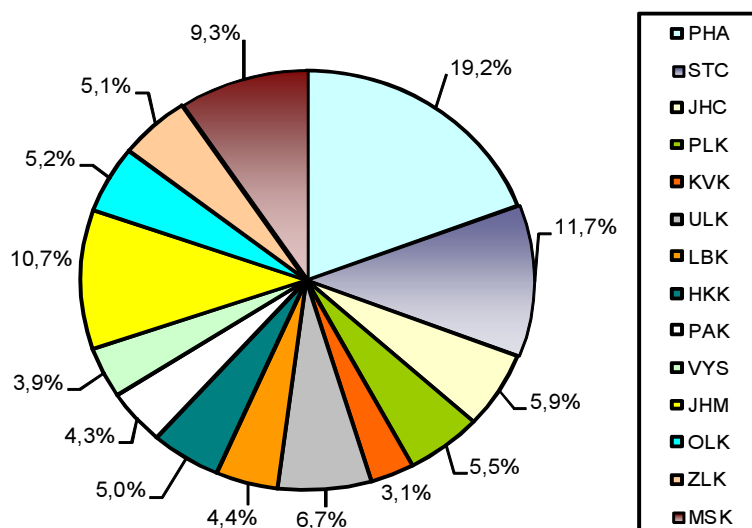
Ke konci roku 2010 bylo v kraji registrováno 144 632 ekonomických subjektů, což představuje meziroční nárůst o 3,0%. Z celkového počtu tvoří 71,8% fyzické osoby, jejichž počet se každoročně (vyjma roku 2009) zvyšuje. Důvod meziročního poklesu 2009/2008 byl především administrativního charakteru, kdy zrušená právní forma (103) samostatně hospodařící rolník byla nahrazena právní formou (104) zemědělský podnikatel. Musely však být splněny určité podmínky získání tohoto oprávnění. Nepřeregistrované ekonomické subjekty byly zrušeny. V časové řadě od roku 2005 byl zaznamenán nejvyšší meziroční nárůst FO v roce 2010 o 2 645 subjektů. Snižování a propouštění zaměstnanců ve firmách a pokračující ekonomická celosvětová krize může být jedním z důvodů nárůstu počtu fyzických osob, kdy občan vlivem nedostatku pracovních míst na trhu práce volí formu podnikání.

Koncem roku 2010 bylo v kraji v registru ekonomických subjektů evidováno 8 státních podniků, 687 akciových společností a 12 545 společností s ručením omezeným. Hl. město Praha a kraj Středočeský eviduje největší počet podnikatelských subjektů (graf č. 17), podíl Plzeňského kraje činí 5,5%.

Graf č. 16 Ekonomické subjekty v kraji



Graf č. 17 Podíl počtu ekonomických subjektů k 31. 12. 2010 v krajích ČR



Intenzita podnikatelské aktivity

Intenzita podnikatelské aktivity, což představuje počet ekonomických subjektů na 1 000 obyvatel středního stavu, se v roce 2010 pohybovala mezi hodnotami 206,2 v okrese Plzeň-jih až 311,1 v okrese Plzeň-město, kde je i dlouhodobě nejvyšší.

Zemědělství

Souhrnný zemědělský účet

Výsledky **zemědělské produkce** za rok 2010 budou zveřejněny ve 4. čtvrtletí letošního roku. V roce 2009 se kraj na celkové zemědělské produkci podílel 8,0% po krajích Středočeském, Jihomoravském, Jihočeském a kraji Vysočina. Podíl produkce kolísal ve sledovaném období 2005-2009 mezi hodnotami 7,4% až 8,0%. Hodnota produkce činila v roce 2009 za kraj 7 816,0 mil. Kč v b.c., z toho připadalo 43,5% na produkci rostlinnou a 51,9% na živočišnou. Spolu s krajem Vysočina, Pardubickým a Jihočeským byla v našem kraji vyšší hodnota živočišné než rostlinné výroby. Stejně tomu bylo i v předchozím roce 2008.

Obhospodařovaná zemědělská půda

I v posledním sledovaném roce 2010 pokračoval trend ve snižování ploch obhospodařované zemědělské půdy. Zatímco v roce 2005 činila plocha obhospodařované zemědělské půdy 369 428 ha, o pět let později se snížila o 2 441 ha. Plochy trvalých travních porostů se naopak v posledních pěti letech každoročně zvyšovaly.

Osevní a sklizňové plochy, sklizeň

V dlouhodobém vývoji se celkové **osevní plochy** snižovaly, přičemž k 31. 5. 2010 klesly na nejnižší výměru od roku 1985 na 197 512 ha.

Živočišná výroba

Stejný trend mají i osevní plochy obilovin a brambor. Od roku 2005 až do roku 2009 se zvyšovaly osevní plochy olejnin, v roce 2010 byl zaznamenán rovněž jejich pokles. Meziročně se zvýšily sklizňové plochy pícnin na orné půdě, kukuřice na zeleno a siláž a plochy trvalých travních porostů. Nižší výnosy vyjma trvalých travních porostů byly v roce 2010 zaznamenány u všech sledovaných plodin – obilovin, luskovin, brambor, olejnin, pícnin na orné půdě a kukuřice na zrno a siláž. V kraji se oproti předchozímu roku sklídilo méně obilovin o 64 265 tun, o 7 213 tun brambor, o 11 700 tun olejnin a o 72 176 tun kukuřice na zrno a siláž.

Ze **soupisu hospodářských zvířat** prováděného každoročně k 1. 4. je patrné, že stavy skotu v letech 2001 až 2011 v kraji kolísaly, nejnižší vykázali zemědělci v roce 2006 celkem 150 493 kusů. Nejhorší situace nastala u prasat, kdy stavy v průběhu deseti let klesly na polovinu (na 134 986 kusů k 1. 4. 2011). U drůbeže stavy kolísaly, v letech 2008 až 2010 byly nejvyšší a v roce 2010 činily dokonce cca 2,5 mil. kusů, v následujícím roce dochází opět k poklesu. Výroba mléka kolísá podle situace na trhu, nepříznivější období bylo v letech 2008 a 2009, kdy zemědělci vyráběli ročně cca 270 mil. litrů mléka. Množství vyrobeného mléka v kraji v porovnání s ostatními regiony je dlouhodobě čtvrté nejvyšší za krajem Středočeským, Jihočeským a Vysočina. Průměrná roční dojivost krávy v kraji každoročně rostla na 6 731,1 litrů v roce 2010. Snáška konzumních vajec meziročně vzrostla pouze o 0,8%.

Lesnictví

Dvě pětiny výměry kraje tvoří lesy...

O 176 ha na 299 739 ha se meziročně zvýšily v kraji v roce 2010 lesní plochy a z dlouhodobého pohledu mají rostoucí tendenci. Výměra lesních ploch je třetí největší mezi kraji. Více lesů má jen Středočeský (305 902 ha) a Jihočeský kraj (377 489 ha). Nejvíce lesní plochy zaujímá Šumava na Klatovsku a Český les na Tachovsku. V posledních třech letech je zhruba zalesňováno každoročně 2,5 tisíce ha plochy, z toho dvě třetiny jsou jehličnany převážně smrky.

Těžba dřeva se pohybuje kolem 1,8 mil. m³ b.k.

Těžba je převážně orientována na těžbu jehličnanů (přibližně 96%), z toho polovinu představuje nahodilá těžba.

Průmysl

Propad tržeb se zastavil

Celkem 150 průmyslových podniků se 100 a více pracovníky vykázalo meziroční nárůst **tržeb z průmyslové činnosti** o 11,5% (169 868 mil. Kč. b.c). Objem tržeb přesto nedosáhl hodnoty z roku 2007 a 2008. V přepočtu na 1 zaměstnance byla však hodnota tržeb nejvyšší od roku 2000 a dosáhla 3 365 tis. Kč. Průměrná hrubá měsíční mzda zaměstnance meziročně vzrostla o 4,6% na 25 299 Kč, jednou z příčin nárůstu mezd je i pokles zaměstnanců. Počet zaměstnanců ve velkých průmyslových podnicích byl v roce 2010 nejnižší za celé desetileté sledované období. Tržby za přímý vývoz činily 66,9%, přičemž se podíl meziročně zvýšil o 3,7 procentní body.

Zpracovatelský průmysl

Zpracovatelský průmysl se v roce 2010 podílel 97% na celkových tržbách kraje. Jako v předchozím roce se nejvíce podílelo na objemu tržeb odvětví výroba počítačů, elektronických a optických přístrojů a výroba motorových vozidel, přívěsů a návěsů, rok 2010 - 41,6%, rok 2009 – 39,3%.

Stavebnictví

Stavební výroba se v kraji i nadále propadá

Stejně jako v předchozím roce mělo v kraji své sídlo 39 stavebních firem s 50 a více zaměstnanci. **Základní stavební výroba (ZSV)** meziročně poklesla o 8,0%. Vyjma čtyř krajů (Hl. město Praha, Jihočeský, Karlovarský a Královéhradecký) zaznamenaly pokles všechny kraje ČR. Propad ZSV však neovlivnil pokles počtu zaměstnanců ani průměrnou hrubou mzdu. Došlo k nárůstu u pracovníků o 7,0%, u mezd o 885 Kč na 25 999 Kč. Objem stavebních prací realizovaných v kraji zaznamenal i nadále propad. V kraji byly realizovány práce za 13 210 mil. Kč, tj. o 8,0% méně než v předchozím roce a dokonce o 27,2% než v roce 2006. Polovinu (52,2%) objemu stavebních prací podle dodavatelských smluv v kraji tvoří práce na inženýrských stavbách, což koresponduje se stavem v ČR.

Stavební povolení

Po propadu **vydaných stavebních povoleních** v roce 2009 se v roce 2010 v kraji počty meziročně zvýšily na 7 419 povolení. Naopak v ČR došlo k poklesu o 6,7%. Ve struktuře stavebních povolení se v kraji zvýšily počty povolení vydaných na novou bytovou a nebytovou výstavbu a o téměř čtvrtinu (o 23,6%) na ochranu životního prostředí. Orientační hodnota plánovaných staveb meziročně poklesla o 7,1%, klesla i průměrná hodnota na jedno stavební povolení o 11,4% (o 433 tis. Kč na 3 364,5 tis. Kč). Na území kraje vydávají dlouhodobě nejvíce stavebních povolení stavební úřady v okresech Plzeň-sever a Plzeň-město.

Bytová výstavba

Klesají počty zahájených i dokončených bytů

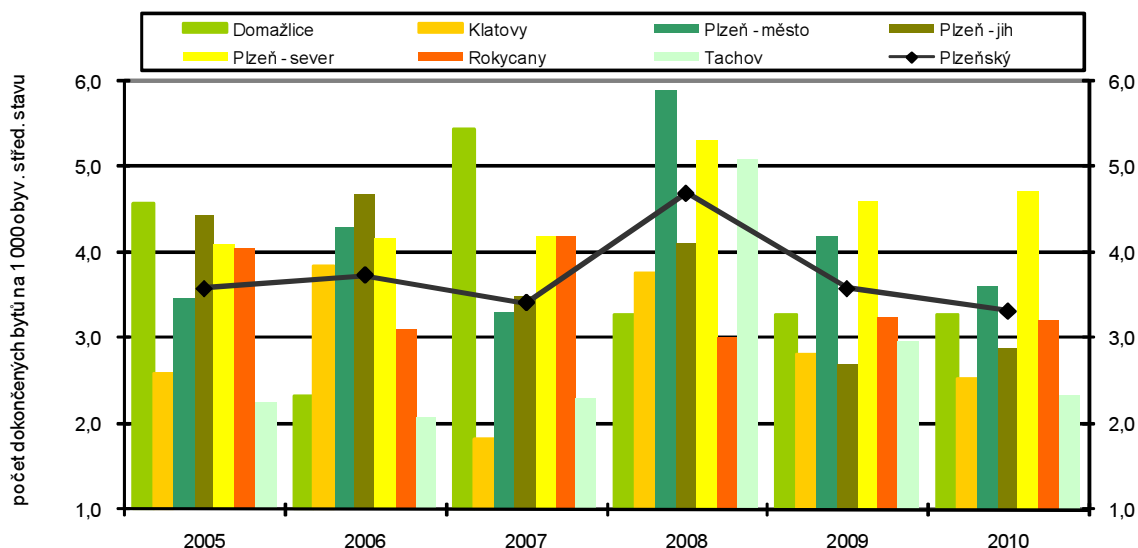
Celorepublikový trend v **poklesu zahájených bytů** je zaznamenán i v Plzeňském kraji. Přestože od roku 2006 přesahují počty zahájených bytů dvou tisícovou hranici, pokles v roce 2010 proti roku 2008 představuje propad cca o pětinu. Ze zahájených bytů připadá více jak polovina na byty v rodinných domech a čtvrtina v domech bytových.

O 148 bytů poklesl meziročně počet **dokončených bytů** v kraji. Pokles na 1 903 bytů v roce 2010 je ovlivněn výrazně nižší dostavbou bytů v okrese Plzeň-město (o cca 40% proti roku 2008). Nepatrný pokles bytů v dokončených rodinných domcích (celkem v kraji o 7) lze i tak hodnotit kladně, neboť poslední tři roky je hodnota počtu vyšší než tisíc bytů. Dlouhodobě je dokončováno nejvíce bytů v rodinných domcích v okresech Plzeň-město a Plzeň-sever.

Intenzita dokončených bytů meziročně klesla

Intenzita dokončených bytů, což vyjadřuje počet dokončených bytů na 1 000 obyvatel, dosáhla v kraji hodnoty 3,33 bytů a byla pod celorepublikovou úrovní (ČR=3,46 bytů). Kraj se řadí na šesté místo mezi kraji, nejvyšší hodnoty vykazuje Středočeský kraj (5,89) a Hl. město Praha (4,91). Relativní počet dokončených bytů v kraji byl v roce 2010 nejnižší od roku 2004.

Graf č. 18 Intenzita bytové výstavby v okresech kraje



Doprava

Vozový park

Centrální registr vozidel Ministerstva vnitra registroval v kraji k 31. 12. 2010 celkem 443 236 motorových a přípojných vozidel, z toho bylo 268 627 osobních automobilů. Celorepublikovému trendu růstu osobních automobilů odpovídá i situace v kraji, kde v průběhu deseti let vzrostl podle MV počet o 59,3 tis. aut.

Silniční a dálniční síť

Krajem prochází 109,2 km dálnice D5 spojující Českou republiku s Německem. Dálnice prochází pěti okresy kraje, z nichž nejdelší část se nachází v okrese Tachov. Silniční síť tvořena silnicemi I., II. a III. třídy

představuje v kraji délku 5 019 km, přitom silnice III. třídy tvoří 61,7% všech komunikací. Z regionálního pohledu vykazuje vysoký podíl okres Rokycany (66%).

Cestovní ruch

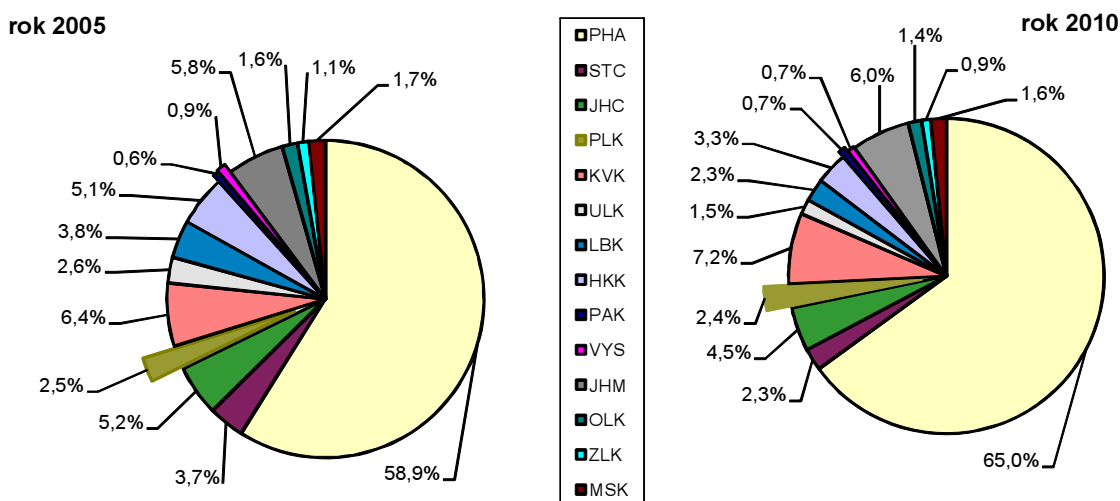
Počty hromadných ubytovacích zařízení meziročně poklesly...

Od roku 2000 do roku 2003 počty hromadných ubytovacích zařízení v kraji rostly, v dalších třech letech došlo k poklesu, rok 2007 a 2008 byl pro cestovní ruch příznivý, ale krize zasáhla i cestovní ruch a v roce 2009 počty klesají a stejná situace pokračovala i v roce 2010, kdy počty poklesly na 460 zařízení. Polovina ubytovacích zařízení se nalézá na Šumavě a v jejím okolí. Pokud jde o kapacitu v hromadných ubytovacích zařízeních, klesl meziročně jak počet pokojů (o 503), tak počet lůžek (o 1 484). Čísla se dostala přibližně na úroveň roku 2007.

Počet ubytovaných hostů se zvýšil...

Ze 484 178 ubytovaných hostů bylo 31,8% hostů z ciziny. Téměř polovinu ubytovaných hostů tvořili němečtí turisté, kteří se v kraji zdrželi v průměru 3,5 dne. Další početnější skupinou, která se ubytovala v HUZ jsou Nizozemci, Poláci a Slováci. Nejvíce se v kraji zdrželi občané Jižní Koreje (5,6 dny) a Izraele (4,9 dne). Průměrná délka ubytování českých hostů v roce 2010 trvala 4,1 dne, v předchozím roce 4,3 dne.

Graf č. 19 Cizinci v hromadných ubytovacích zařízeních v krajích ČR



Ceny

Index spotřebitelských cen není regionálně zjišťován...

Průměrná roční míra inflace vyjádřená přírůstkem spotřebitelských cen za 12 měsíců sledovaného roku proti průměru 12 měsíců předchozího roku činila v roce 2010 v České republice 1,5%.

4. Životní prostředí

Půdní fond

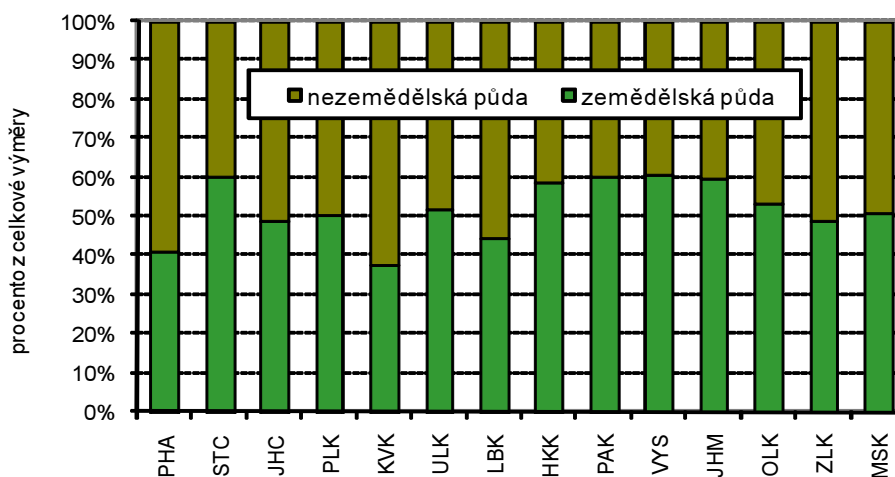
Dochází k poklesu zemědělské půdy, zvláště orné...

Celková výměra Plzeňského kraje k 31. 12. 2010 činila 7 561 km², z toho bylo 50,3% **zemědělské půdy**, 39,6% tvořily **lesní pozemky** a necelá dvě procenta **vodní plochy**. Nemalý vliv na přírodní prostředí a krajinný ráz mají tendence v zemědělské výrobě. Její podstatné omezení se odráží ve snižování zemědělské půdy, zejména **orné**, za současného zvýšení výměry **trvalých travních porostů**, lesních ploch a téměř stagnace výměry **zahrad a ovocných sadů**. Srovnáme-li rok 2010 s rokem 2005 v Plzeňském kraji, klesla výměra zemědělské půdy o 2 389 ha (tj. o 0,6%), a to především vlivem poklesu výměry orné půdy o 4 374 ha (tj. o 1,7%). Naopak plocha trvalých travních porostů stoupla za stejné období o téměř 2%. Nejvyšší podíl zemědělské půdy ve vztahu k celkové výměře k 31. 12. 2010 měly v rámci regionu okresy Plzeň-jih (60%) a Domažlice (53,5%). Okresy v zázemí krajského města, které mají převážně zemědělský charakter (Plzeň-jih a Plzeň-sever), v podílu orné půdy na celkové výměře převyšují i republikový podíl, a to v průměru cca o 4 procentní body. Nejvyššího podílu orné půdy ve vztahu k zemědělské půdě dosáhl okres Plzeň-sever (81,9%), který tak v tomto ukazateli výrazně převýšil i hodnotu České republiky, a to o 10,8 procentního bodu. Ve vývoji půdního fondu podle jeho struktury lze zaznamenat i mírný nárůst podílu zastavěných ploch, nádvoří a dopravních ploch, zejména s výrazným zastoupením v okrese Plzeň-město. Podstatný vliv na vývoj půdního fondu má i nadměrná a místy i nevhodná urbanizace.

Rostoucí trend se projevuje i u lesních pozemků

V retrospektivním pohledu má rostoucí tendenci i výměra lesních ploch. Jedním z důvodů je i zalesňování zemědělských půd. Od roku 2005 vzrostla hodnota ukazatele zalesňování téměř na dvojnásobek. Výměra pozemků určených k plnění funkcí lesa v přepočtu na celkovou výměru převyšuje hodnotu dosaženou v České republice o 5,9 procentního bodu. Tyto lesní plochy se nacházejí především v horských a podhorských oblastech Šumavy, Českého lesa a dále na severovýchodě regionu (Brdy a Křivoklátsko). Nejlesnatějšími okresy regionu jsou Tachov, Rokycany (43,3% z celkové výměry okresu) a Klatovy (43,2%). Převážnou část výměry lesů tvoří lesy hospodářské, kde podle druhového složení převládají jehličnany, zejména smrk.

Graf č. 20 Výměra půdy v krajích ČR k 31. 12. 2010



Ekologické zemědělství

Podíl ekologicky obhospodařované půdy roste stejně tak

Ekologické zemědělství je moderní forma hospodaření v zemědělství, která respektuje přírodní zákonitosti, přirozenou kvalitu a úrodnost půdy a minimalizuje používání chemických prostředků v zemědělství. V Plzeňském kraji připadá v roce 2010 z celkové výměry zemědělské půdy na ekologicky obhospodařovanou asi 11,4%. Od roku 2006 stoupl tento podíl o 6,3 procentních

bodů. V tomto období vzrostla také výměra obhospodařované půdy v přechodném období více jak pětkrát a současně s tím i výměra ekologicky obhospodařované půdy o 40,4%. Vzhledem k současnému trendu výrazného růstu zejména obhospodařované půdy v přechodném období lze očekávat v blízké budoucnosti omezení žádostí o dotace pro nově začínající ekologické zemědělce. Nejvyššího podílu ekologicky obhospodařované zemědělské půdy dosahují okresy Tachov (23,5%), Klatovy (15,5%) a Domažlice (9,5%) s relativně nejvyšší výměrou zemědělské půdy. Jedná se o okresy s kvalitním životním prostředím, nízkou mírou urbanizace, málo osídlenými územími s loukami a pastvinami v horských a podhorských částech kraje. Nejnižší podíl ekologicky obhospodařované půdy vykazuje (eliminujeme-li specifické postavení Plzně-města) okres Rokycany (4,3%). Porovnáme-li podíl ekologicky obhospodařované půdy z hlediska vývoje od roku 2006, největší nárůst zaznamenal okres Domažlice (téměř pětinasobek) a Plzeň-jih (téměř čtyřnasobek). Okres Plzeň-město má specifické postavení v tomto ukazateli a jeho hodnota se pohybuje z hlediska vývoje v intervalu od 0% do 1,5%. Ekologické zemědělství zahrnuje mimo ekologicky obhospodařované půdy také ekologický chov hospodářských zvířat a následně ve finále bioprodukty jako výchozí surovinu pro výrobu biopotravin.

Počet ekologických zemědělců

V Plzeňském kraji je k 31. 12. 2010 zaregistrováno 361 **ekologicky hospodařících zemědělců**. Proti roku 2006 stoupl tento počet více jak čtyřnasobně. Nejvíce ekologických zemědělců hospodaří v okrese Klatovy (42,1%) a Tachov (19,4%). Jedná se o okresy, které díky svým geografickým polohám neumožňují provozovat klasické konvenční zemědělství, a proto využívají formy zemědělství ekologického, které hospodaří na menších plochách. Dvojnásobně stoupl od roku 2007 i počet ekologických zemědělců, kteří hospodaří souběžně i na konvenční půdě. V rámci regionu se relativně nejvyšší počet souběžně hospodařících zemědělců vyskytl opět v okrese Klatovy a Plzeň-jih. Ekologické zemědělství jako dynamicky se vyvíjející článek současného zemědělství a jako důležitá součást udržitelného rozvoje v některých směrech nahrazuje hospodaření konvenční. Zatímco důležitým faktorem rozvoje konvenčního zemědělství je profit s negativním dopadem na životní prostředí, ekologické zemědělství je zdrojem kvalitních surovin, bioproduktů a čistého životního prostředí.

Vodovody a kanalizace

Specifické množství vody fakturované domácnostem klesá

Podíl obyvatel zásobovaných vodou z veřejných vodovodů má v Plzeňském kraji od roku 2005 variabilní charakter (pohybuje se v intervalu od 81,2% do 83,4%). Ve srovnání s rokem 2005 bylo v roce 2010 z veřejných vodovodů zásobeno o 1,4 procentních bodů více obyvatel. V mezikrajském srovnání zaujímá Plzeňský kraj v tomto ukazateli poslední čtrnácté místo v České republice. Za sledované období se snížilo i vyrobené množství pitné vody z veřejných vodovodů, a to o 9,5% proti roku 2005. Současně s tím se snížila i hodnota specifického množství vody fakturované domácnostem (v přepočtu na obyvatele a den). Za sledované období klesla hodnota tohoto relativního ukazatele o 11,7 procentních bodů. Tyto výsledky řadí Plzeňský kraj v mezikrajském srovnání za uplynulé období na 11. a 12. místo v České republice. Denní spotřebou 90,6 l na obyvatele se Plzeňský kraj pohybuje nad republikovým průměrem (89,5 l/obyv./den). Za jednu z příčin poklesu spotřeby pitné vody lze označit i ekonomické podmínky hospodaření s vodou a jejich finanční dopady, které nutí obyvatele efektivně a hospodárně využívat vodu a omezovat její spotřebu.

Kvalita povrchových vod souvisí s čištěním vod odpadních.....

Největšími zdroji odpadních vod jsou osídlené lokality (města a obce). V roce 2010 dosáhla délka kanalizační sítě 2 686 km, tj. o 20,6% více než v roce 2005. V roce 2010 bylo napojeno na veřejnou kanalizaci 78,3% obyvatel, což představuje nárůst od roku 2005 o 0,7 procentních bodů. Podíl obyvatel bydlících v domech napojených na kanalizaci s koncovou čistíčkou odpadních vod (dále jen ČOV) se během sledovaného pětiletého období téměř nezměnil. V roce 2010 bylo na území kraje vypouštěno do kanalizace 31 090 tis. m³ odpadních vod. Podíl čištěných odpadních vod v relativním ukazateli vyjádřený jako podíl vypuštěných odpadních vod do veřejné kanalizace a čištěných

odpadních vod (bez srážkových) stoupl od roku 2006 o 5,1 procentních bodů. Do konce roku 2010 bylo vybudováno 172 ČOV s celkovou kapacitou 179,6 tis. m³/den. Z celkového počtu ČOV bylo 98,8% mechanicko-biologických.

Emise

Determinujícím faktorem pro hodnocení kvality ovzduší je celkové množství emisí

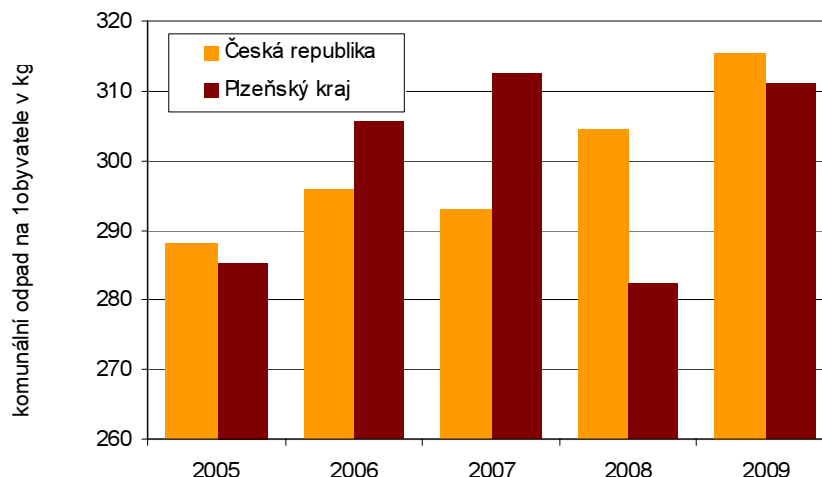
Kvalitu ovzduší v Plzeňském kraji ovlivňují emise zejména z malých a mobilních zdrojů (zvýšený výskyt smogu způsobený rozvojem automobilové dopravy). Ve srovnání s rokem 2005 došlo k poklesu emisí hlavních znečišťujících látek u velkých a středních zdrojů znečišťování zejména v důsledku restrukturalizace výrobních procesů, likvidace některých provozů a v jistém smyslu i vlivem přechodu na ekologičtější způsob vytápění. Kvalitu ovzduší částečně ovlivnil i intenzivní rozvoj automobilové dopravy v souvislosti s dálnicí D5 (REZZO 4). Vedle průmyslových podniků patří k větším znečišťovatelům v Plzeňském kraji i teplárenské provozy. Z údajů o měrných emisích (REZZO 1-4) vyplývá, že za sledované období (od roku 2005) došlo k poklesu měrných emisí tuhých látek (o 0,02 t/km²), oxidu siřičitého (o 0,11 t/km²), oxidu dusíku (o 0,41 t/km²) i oxidu uhelnatého (o 0,64 t/km²) zejména vlivem poklesu u velkých stacionárních zdrojů (REZZO 1). U celkového poklesu měrných emisí oxidu uhelnatého se projevil větší vliv mobilních zdrojů (REZZO 4). V rámci republiky se Plzeňský kraj s hodnotou měrných emisí oxidu siřičitého řadí na 6. nejnižší místo a oxidu dusíku na místo třetí. Nejvíce zatížená emisemi znečišťujících látek jsou území s vysokou koncentrací průmyslových aktivit, s vysokou hustotou osídlení a značně soustředěnou dopravou. Mezi méně zatížené oblasti patří horské oblasti Šumavy, Českého lesa a západní části Brd.

Odpady

Produkce podnikového a komunálního odpadu

Pro současné odpadové hospodářství je typická převaha značného množství vznikajícího odpadu nad relativně malým využitím odpadu jako zdroje druhotných surovin a energie. **Produkce podnikového odpadu** vzniká v přímé závislosti na materiálové a energetické náročnosti výroby či zpracování. V Plzeňském kraji bylo v roce 2009 vyprodukováno 1 141,8 tis. tun odpadu. Oproti roku 2005 to znamenalo snížení o 882 tis. tun, tj. o 43,6%. Vývoj produkce odpadu v časové řadě od roku 2005 má proměnlivý charakter s mírnými výkyvy jak v absolutních hodnotách, tak v relativním ukazateli propočtu celkového množství vyprodukovaného odpadu na 1 obyvatele v kraji. Produkce podnikového odpadu v přepočtu na 1 obyvatele dosáhla v roce 2009 v Plzeňském kraji 1 999 kg/obyvatele. Objem vyprodukovaného odpadu a jeho charakter determinuje do jisté míry i odvětvová struktura výroby. Z produkce odpadů ve vybraných odvětvích je patrné, že nejvyšší podíl na odpadech mají v kraji odvětví stavebnictví (46,2%), výroba a rozvod elektřiny, plynu a teplé vody (17,3%) a vybraná odvětví zpracovatelského průmyslu (výroba potravin a kovovýroba). Jedním ze základních indikátorů odpadového hospodářství je hodnota této produkce vztážená k hrubému domácímu produktu (dále jen HDP) jako základnímu ukazateli, jehož výše je rozhodujícím kritériem pro hodnocení ekonomické úrovně jednotlivých regionů. V Plzeňském kraji hodnota ukazatele produkce podnikového odpadu v přepočtu na tis. Kč HDP za sledované období od roku 2005 zaznamenala výrazný pokles (z 13,4 kg/tis.Kč HDP na 6,7 kg/tis.Kč HDP v roce 2009). I přes příznivé výsledky ve vývoji tohoto ukazatele v časové řadě se řadí Plzeňský kraj na 11. místo v České republice. Množství vyprodukovaného **komunálního odpadu** se v přepočtu na 1 obyvatele v Plzeňském kraji zvýšilo. V roce 2009 dosáhl vyprodukovaný komunální odpad 311 kg na obyvatele, což proti roku 2008 znamenalo zvýšení o 9,9%. S dosaženou hodnotou v roce 2009 se kraj řadí na 8. místo v rámci republiky. Podíl odděleně sbíraných složek komunálního odpadu z celkové produkce tohoto odpadu zaznamenal v Plzeňském kraji v roce 2009 druhou nejvyšší hodnotu (16,9%) hned za krajem Královéhradeckým, přičemž republikový podíl činil 13,9%. Postavení Plzeňského kraje u odděleně sbíraných složek komunálního odpadu se drží v mezikrajském srovnání již delší období na předních místech.

Graf č. 21 Produkce komunálního odpadu



Způsoby nakládání s odpady

Z celkové produkce **podnikových odpadů** v Plzeňském kraji bylo předmětem nakládání 96,2%, což je o 34,1 procentních bodů více než v roce 2005. Zvláštní pozornost vyžaduje kategorie nebezpečného odpadu. Z celkového množství manipulovaného odpadu bylo 1,7% odpadu nebezpečného. Nejvíce využívaným způsobem likvidace odpadů byla v roce 2009 recyklace (tj. opětovné zhodnocení) 19,1% a odstraňování (zejména skládkování) 20,6%. S téměř polovinou odpadů je v Plzeňském kraji nakládáno ostatními způsoby. Nejčastějším způsobem je použití na rekultivace a terénní úpravy (cca 60%). Základním momentem v environmentální oblasti je upřednostňování využití odpadů před jejich odstraňováním. Skládkování a spalování představuje mnohdy zdroj znečištění životního prostředí zejména půdy, vody a ovzduší s dopadem do krajinných ekosystémů.

Výdaje na ochranu ŽP

Výdaje na ochranu životního prostředí

Objem **pořízených investic na ochranu životního prostředí podle místa investice v přepočtu na 1 obyvatele** měl za sledované období od roku 2005 rostoucí tendenci. Proti roku 2005 došlo v pořízených investicích podle místa investice ke zvýšení na více jak čtyřnásobek hodnoty. Objem pořízených investic na ochranu životního prostředí byl v Plzeňském kraji v rámci republiky nejvyšší. Ze struktury pořízených investic na ochranu životního prostředí podle sídla investora vyplývá, že podstatná část finančních prostředků byla směřována do ochrany ovzduší a klimatu (52,8%) a 25,4% do nakládání s odpadními vodami. V retrospektivním pohledu je patrný přesun ve vzájemném vývoji obou těchto položek investovaných prostředků. Zatímco v časové řadě roste investování prostředků do ochrany ovzduší a klimatu, naopak investice do nakládání s odpadními vodami klesají. U neinvestičních nákladů na ochranu životního prostředí jsou trendy za celé sledované období s mírnými výkyvy neměnné. Ve struktuře neinvestičních nákladů jsou finanční prostředky směřovány zejména do oblasti nakládání s odpady.

5. Tabulková příloha

Tab. 1.1 Mezikrajské srovnání vybraných ukazatelů - demografický vývoj

	Česká republika	kraje													
		Hl. město Praha	Středočeský	Jihočeský	Plzeňský	Karlovarský	Ústecký	Liberecký	Královéhradecký	Pardubický	Vysočina	Jihomoravský	Olomoucký	Zlínský	Moravskoslezský
Přirozený přírůstek na 1 000 obyvatel (‰)															
2005	-0,6	-0,6	-0,6	-0,4	-0,7	0,1	-0,3	0,1	-0,6	-0,5	-0,5	-0,8	-0,5	-1,0	-0,7
2006	0,1	0,2	0,6	0,3	-0,2	0,7	0,3	0,8	-0,4	0,2	0,7	-0,1	0,2	-0,5	-0,2
2007	1,0	0,8	1,7	1,1	0,8	1,7	1,2	1,7	1,0	1,1	1,0	0,5	0,7	0,3	0,6
2008	1,4	1,7	2,5	1,3	1,1	1,7	1,5	2,1	1,3	1,3	1,5	1,7	1,1	0,4	0,3
2009	1,0	1,7	2,0	0,9	1,0	0,9	0,9	2,0	0,6	1,2	0,7	1,4	0,7	-0,1	-0,0
2010	1,0	2,0	2,2	0,8	0,7	0,7	0,4	2,0	0,8	0,8	0,5	1,3	0,3	0,1	-0,2
Přirůstek stěhováním na 1 000 obyvatel (‰)															
2005	3,5	10,0	12,8	3,7	4,2	-1,1	1,5	3,3	2,5	2,0	1,8	0,9	0,1	0,1	-1,3
2006	3,4	5,3	14,1	3,2	5,7	0,3	-0,2	3,3	2,7	3,2	1,1	2,1	0,9	0,0	-1,0
2007	8,1	19,2	20,6	4,1	10,9	7,6	8,4	5,6	3,7	6,0	3,0	6,5	2,2	1,3	-0,1
2008	6,9	15,5	21,3	3,6	14,0	1,3	4,2	5,6	2,9	6,1	1,9	4,1	-0,5	0,6	-0,1
2009	2,7	11,0	11,6	1,2	2,9	-3,4	-0,5	1,8	-0,8	1,0	-1,5	2,6	-0,8	-0,6	-2,3
2010	1,5	4,5	11,7	0,9	-0,4	-1,3	-0,6	0,1	-0,1	0,8	-1,3	1,3	-0,8	-1,2	-3,2
Živě narození mimo manželství (%)															
2005	31,7	28,0	29,0	29,4	32,4	49,4	48,0	37,9	30,4	27,8	22,7	26,4	31,2	21,5	36,5
2006	33,3	30,0	29,7	33,0	34,0	51,1	48,3	38,1	31,8	30,0	24,9	27,8	33,4	23,5	38,1
2007	34,5	30,8	31,3	33,1	35,1	51,0	49,6	40,2	35,0	30,0	25,2	28,8	34,5	25,8	39,4
2008	36,3	32,6	33,2	35,6	37,3	53,9	50,2	40,3	35,9	32,6	29,0	30,6	36,7	27,9	41,7
2009	38,8	33,7	34,5	38,0	40,9	55,1	53,6	44,6	38,8	35,7	32,1	33,8	39,5	30,5	44,2
2010	40,3	35,3	36,9	40,4	41,7	58,5	54,4	45,5	40,8	38,1	33,7	35,8	39,9	31,9	44,2
Index stáří (65 a více let / 0-14 let) (%)															
2005	97,0	126,9	94,5	94,5	102,9	84,9	80,2	85,8	100,3	95,1	93,6	102,4	96,5	99,4	88,6
2006	100,2	128,8	95,5	97,7	105,5	88,4	83,0	89,0	103,7	98,1	97,4	106,1	100,3	103,7	93,5
2007	102,4	129,4	95,3	100,2	107,3	90,9	85,0	91,2	106,1	100,6	100,6	108,9	103,5	107,2	97,2
2008	105,1	130,0	95,6	103,2	110,1	93,7	87,6	94,1	109,6	103,7	104,5	112,3	107,1	110,8	101,2
2009	107,0	129,5	95,4	105,5	112,3	96,3	90,0	96,0	111,7	106,2	107,5	114,2	109,4	113,6	104,3
2010	107,8	127,6	94,8	106,8	113,4	98,1	91,2	97,1	113,4	107,1	109,6	114,8	110,3	115,7	105,8
Naděje dožití mužů při narození (roky) - dvouleté průměry															
2005	72,7	74,7	72,4	73,1	72,9	71,9	70,8	72,7	73,7	73,2	73,6	73,0	73,0	72,0	71,3
2006	73,2	75,2	73,0	73,7	73,4	72,3	71,2	73,0	74,4	73,4	73,9	73,2	73,2	72,6	71,9
2007	73,6	75,6	73,4	74,2	74,0	72,6	71,4	73,1	74,8	73,8	74,4	73,5	73,3	73,3	72,3
2008	73,8	75,9	73,8	74,3	74,4	72,8	71,7	73,3	75,0	74,2	74,5	74,1	73,5	73,4	72,3
2009	74,1	76,2	74,0	74,5	74,5	72,7	72,0	73,9	75,1	74,7	74,8	74,5	73,9	73,4	72,4
2010	74,3	76,3	74,3	74,8	74,9	72,7	72,3	74,4	75,2	74,8	75,1	74,7	74,0	73,5	72,6
Naděje dožití žen při narození (roky) - dvouleté průměry															
2005	79,1	80,0	78,6	79,3	78,9	78,1	77,3	78,9	79,9	79,5	79,5	79,7	79,5	79,7	78,5
2006	79,4	80,4	79,0	79,5	79,1	78,4	77,5	79,5	80,1	79,7	80,0	79,9	79,7	79,7	78,8
2007	79,8	80,7	79,6	79,9	79,6	78,8	78,1	79,4	80,0	79,5	81,1	80,3	79,9	80,2	79,3
2008	80,0	80,8	79,8	80,0	80,2	79,0	78,5	79,8	80,4	80,0	81,1	80,6	79,9	80,4	79,4
2009	80,1	80,8	79,9	80,1	80,2	79,1	78,5	80,1	80,6	80,5	81,0	80,8	80,0	80,5	79,4
2010	80,4	81,2	80,2	80,4	80,1	79,3	78,6	80,1	80,8	80,5	81,1	81,1	80,3	80,9	79,7
Podíl cizinců (bez azytlantů) na obyvatelstvu (%)															
2005	2,7	7,6	3,0	1,7	2,4	4,7	2,7	2,7	2,1	1,3	1,2	2,1	1,2	1,0	1,5
2006	3,1	8,7	3,6	2,0	2,8	5,3	3,2	3,1	2,4	1,5	1,4	2,5	1,3	1,1	1,6
2007	3,8	10,6	4,2	2,4	3,7	6,3	4,0	3,5	2,8	2,1	1,7	2,9	1,6	1,3	1,8
2008	4,2	11,5	4,9	2,6	4,9	6,6	4,2	4,0	3,0	2,4	1,9	3,1	1,5	1,4	2,0
2009	4,1	11,9	4,7	2,4	4,8	6,4	3,8	3,9	2,7	2,3	1,7	3,2	1,5	1,4	1,9
2010 ¹⁾	4,0	11,8	4,6	2,4	4,4	6,4	3,7	3,8	2,7	2,3	1,6	3,1	1,5	1,4	1,8

¹⁾ předběžné údaje

Tab. 1.2 Mezikrajské srovnání vybraných ukazatelů - sociální vývoj

	Česká republika	kraje													
		Hl. město Praha	Středočeský	Jihočeský	Píseňský	Karlovarský	Ústecký	Liberecký	Královéhradecký	Pardubický	Vysočina	Jihomoravský	Olomoucký	Zlínský	Moravskoslezský
Míra zaměstnanosti osob ve věku 20-64 let (%)															
2005	70,7	76,9	72,8	73,4	74,6	71,2	65,6	71,0	72,2	71,8	71,0	69,8	67,9	68,2	65,1
2006	71,2	77,2	73,5	73,4	73,8	70,6	66,2	69,6	73,3	72,3	72,7	69,2	69,6	71,0	65,4
2007	72,0	76,9	74,0	74,7	73,8	71,9	66,4	69,4	73,7	72,8	74,1	71,0	70,3	72,7	67,2
2008	72,4	76,6	74,6	75,0	74,8	71,4	67,2	68,8	73,1	73,3	73,7	71,0	70,1	73,3	69,1
2009	70,9	76,5	73,4	73,3	72,1	69,3	65,9	67,5	69,9	71,1	71,4	69,9	70,0	70,0	67,8
2010	70,4	76,0	72,8	71,7	72,1	70,4	65,6	69,2	70,5	70,2	71,0	70,3	66,8	68,6	66,7
Míra registrované nezaměstnanosti k 31. 12. (%) (MPSV)															
2005	8,9	3,2	6,3	6,7	6,4	10,3	15,4	7,7	7,3	8,3	8,2	10,2	10,6	9,3	14,2
2006	7,7	2,7	5,3	5,7	5,6	9,2	13,8	7,0	6,3	6,9	7,1	8,8	9,0	7,8	12,6
2007	6,0	2,2	4,2	4,5	4,4	7,3	11,0	6,1	4,7	5,4	5,6	6,9	6,7	6,0	9,6
2008	6,0	2,1	4,5	4,8	5,0	7,6	10,3	7,0	4,8	6,0	6,3	6,8	6,9	6,1	8,5
2009	9,2	3,7	7,0	7,8	8,2	11,1	13,6	11,2	8,0	9,6	10,3	10,6	12,2	10,8	12,1
2010	9,6	4,1	7,7	8,5	8,2	11,4	13,9	10,5	8,4	9,9	10,7	10,9	12,5	10,7	12,4
Dlouhodobá nezaměstnanost k 31. 12. (%)¹⁾ (MPSV)															
2005	3,9	0,9	2,3	2,0	2,3	4,6	8,3	3,1	2,6	3,1	3,3	4,6	4,7	4,0	7,8
2006	3,4	0,7	1,9	1,9	2,1	4,2	7,4	2,7	2,2	2,5	2,9	3,9	3,8	3,4	6,8
2007	2,5	0,5	1,4	1,3	1,5	3,2	5,7	2,2	1,4	1,9	2,1	2,8	2,7	2,5	5,1
2008	1,8	0,4	1,0	1,0	1,2	2,5	4,1	1,8	0,8	1,5	1,7	2,2	2,0	1,9	3,6
2009	2,2	0,4	1,3	1,3	1,6	3,1	4,5	2,6	1,2	2,0	2,3	2,6	2,5	2,5	3,8
2010	3,1	0,9	2,1	2,1	2,4	4,2	5,5	3,6	1,9	2,9	3,4	3,6	4,3	3,8	4,9
Čistý disponibilní důchod domácností na 1 obyvatele (tis. Kč)															
2005	143,8	194,3	152,8	139,1	144,3	129,0	126,8	135,0	140,1	136,6	134,9	140,4	130,3	134,4	130,9
2006	155,2	212,8	165,9	151,5	153,7	138,2	137,9	144,7	150,5	146,1	146,5	147,9	141,9	149,0	138,3
2007	169,2	229,3	181,1	163,1	168,8	149,5	146,9	156,3	163,2	159,4	160,9	165,2	155,1	161,9	152,1
2008	181,6	238,1	189,1	178,5	180,2	160,8	160,6	166,5	174,9	173,7	172,9	179,7	166,6	172,3	168,8
2009	179,9	232,3	187,4	178,2	179,7	162,3	163,3	167,5	173,0	171,7	169,9	176,3	166,2	168,4	167,6
2010
Medián mezd (Kč) (MPSV, MF)															
2005	18 589	23 188	18 956	17 284	18 500	16 541	17 749	17 535	17 287	16 880	16 960	17 557	17 088	17 423	18 077
2006	19 512	24 941	20 086	17 950	19 555	18 025	18 947	18 622	17 912	17 620	17 971	18 628	18 518	17 909	18 933
2007	20 908	26 090	21 891	19 312	20 921	19 380	20 211	20 521	19 327	18 927	19 737	19 969	19 992	19 238	20 365
2008	22 217	27 900	23 133	20 259	22 154	20 103	21 156	21 730	20 637	20 486	20 961	21 287	21 345	20 280	21 564
2009	22 229	28 386	23 158	19 984	22 191	19 875	21 487	21 855	20 670	20 828	20 435	21 621	21 296	20 017	21 144
2010	22 608	28 392	23 386	20 479	22 634	20 110	21 860	22 289	21 174	20 721	21 059	22 139	21 423	20 666	21 883
Podíl zaměstnaných cizinců na pracovní síle k 31. 12. (%) (MPSV)															
2005	4,0	10,4	5,0	2,6	5,1	5,0	2,2	3,9	3,0	2,8	2,2	3,3	1,4	1,9	2,2
2006	4,6	11,2	5,8	2,9	5,7	5,0	2,5	4,6	3,5	3,7	2,5	4,1	1,5	2,0	2,4
2007	5,6	13,0	6,9	3,7	8,3	5,8	3,1	5,4	4,6	6,2	3,1	4,6	1,9	2,3	2,6
2008	6,4	15,2	8,1	3,9	9,0	6,7	3,7	5,5	5,0	6,8	3,4	5,9	2,0	2,6	2,9
2009	5,6	13,6	7,2	3,1	7,1	5,8	3,3	5,0	4,2	4,2	2,2	5,4	1,7	2,2	2,7
2010	5,4	12,7	6,2	3,1	6,8	5,7	3,3	4,9	4,1	4,3	2,2	5,5	1,7	2,4	2,8
Podíl příjemců předčasného starobního důchodu na počtu příjemců starobního důchodu celkem (%)²⁾ (ČSSZ)															
2005	18,7	11,7	16,9	18,2	22,8	19,9	20,8	16,2	18,0	21,8	24,5	17,7	18,8	19,5	21,9
2006	19,7	12,0	17,8	19,4	23,9	21,0	22,3	17,2	19,1	23,0	25,9	18,8	20,1	20,5	23,0
2007	20,7	12,2	18,5	20,7	25,0	22,2	23,7	18,2	20,1	24,4	27,3	19,7	21,5	21,5	24,3
2008	21,6	12,4	19,2	21,8	25,9	23,3	25,0	19,3	21,2	25,5	28,5	20,4	22,9	22,3	25,6
2009	23,1	12,8	20,1	23,7	27,4	25,0	26,7	21,0	23,0	27,4	30,2	21,8	24,9	23,9	27,4
2010 ³⁾	24,3	12,9	21,1	25,0	28,5	26,0	27,8	22,5	24,5	29,0	31,8	22,9	26,6	25,5	28,9

¹⁾ podíl dlouhodobě nezaměstnaných (12 měsíců a déle) na pracovní síle

²⁾ stav v prosinci daného roku; uvedené údaje jsou za tzv. "sólo" důchody - bez souběhu s vdovským nebo vdovečským důchodem; předčasným důchodem se rozumí přiznání kráceného starobního důchodu podle § 30 a § 31 zákona č. 155/1995 Sb.

³⁾ výpočet z příjemců starobního důchodu celkem bez příjemců starobního důchodu vzniklého přeměnou invalidního důchodu po dosažení věku 65 let

Tab. 1.3 Mezikrajské srovnání vybraných ukazatelů - ekonomický vývoj

	Česká republika	kraje													
		Hl. město Praha	Středočeský	Jihočeský	Plzeňský	Karlovarský	Ústecký	Liberecký	Královéhradecký	Pardubický	Vysočina	Jihomoravský	Olomoucký	Zlínský	Moravskoslezský
Hrubý domácí produkt na 1 obyvatele (tis. Kč)															
2005	291,6	609,0	268,4	262,6	275,2	219,6	236,8	244,4	255,5	240,2	247,1	265,3	221,0	235,3	246,8
2006	313,9	659,8	296,6	281,7	296,5	225,3	255,1	255,1	266,3	263,4	264,4	287,5	232,6	255,7	261,3
2007	342,5	736,0	321,0	294,2	315,1	243,8	271,4	264,0	291,4	286,6	288,1	314,8	254,1	279,9	288,6
2008	353,7	756,9	326,0	298,1	300,6	243,9	283,9	257,6	295,8	294,2	277,9	344,1	266,3	299,6	305,5
2009	345,6	761,6	317,2	298,1	299,8	233,6	275,7	240,1	291,2	286,5	270,7	330,1	260,5	287,0	281,6
2010
Tvorba hrubého fixního kapitálu na 1 obyvatele (tis. Kč)															
2005	72,5	173,8	76,8	74,4	57,8	57,8	48,5	56,7	46,5	45,0	59,9	80,4	46,7	45,2	50,1
2006	77,6	204,0	74,9	60,5	97,9	50,1	53,8	49,8	44,7	42,1	50,9	76,1	46,7	51,9	60,8
2007	86,2	250,2	71,1	59,7	84,5	50,2	73,3	53,3	48,1	53,8	64,9	84,1	50,2	53,2	61,3
2008	84,7	251,5	62,7	58,1	63,5	56,5	65,4	63,7	45,9	57,9	48,0	85,2	49,5	49,6	70,3
2009	77,6	209,5	63,2	55,5	77,7	50,4	65,4	49,2	49,4	46,8	49,1	76,6	66,9	44,5	55,6
2010
Zemědělská produkce na 1 ha obhospodařované půdy (tis. Kč)															
2005	28,5	30,1	27,1	23,7	13,1	24,7	18,6	32,3	31,5	29,5	34,2	31,8	28,8	28,4	
2006	28,7	30,4	25,7	24,6	14,0	26,8	19,5	32,6	31,1	31,2	34,9	29,8	27,3	26,9	
2007	33,4	36,9	29,8	29,2	15,3	29,0	22,5	37,3	36,0	37,7	40,1	34,5	32,1	30,2	
2008	33,5	37,4	29,7	29,7	16,8	30,9	22,5	36,9	36,6	36,1	40,5	33,3	33,2	29,8	
2009	27,6	30,9	24,2	25,0	13,4	24,1	18,6	31,1	31,1	29,0	33,1	26,7	27,0	25,0	
2010
Vývoj tržeb za prodej vlastních výrobků a služeb průmyslové povahy (předchozí rok = 100)															
2005	108,9	111,0	115,7	92,7	108,5	103,2	113,5	117,2	107,3	97,6	104,3	112,0	97,4	110,1	108,2
2006	112,5	113,6	110,3	108,1	124,7	105,5	111,1	114,0	101,5	118,4	122,5	109,1	115,0	114,3	109,5
2007	110,5	109,6	110,1	114,8	108,1	101,5	109,0	107,8	106,2	115,9	111,2	129,0	115,1	112,9	102,7
2008	101,0	106,3	92,3	112,5	104,6	102,6	110,4	92,5	93,3	95,2	94,2	99,6	99,2	100,5	108,8
2009	87,1	107,7	92,7	84,0	83,5	84,0	78,7	88,6	81,3	89,0	76,0	82,5	76,9	89,9	81,0
2010	110,6	94,6	111,1	98,5	111,5	105,7	118,8	109,2	115,9	121,0	112,8	105,1	98,2	105,1	126,8
Stavební práce podle místa stavby na 1 obyvatele (tis. Kč)															
2005	26,8	57,9	22,0	25,9	29,2	32,3	25,9	19,8	19,7	23,4	17,9	24,5	21,2	17,3	20,9
2006	29,0	57,6	24,6	27,3	32,8	28,0	27,1	19,5	24,4	23,6	24,1	29,7	25,1	20,1	21,6
2007	31,2	63,1	27,3	33,7	32,3	31,7	31,5	19,2	24,0	18,9	24,9	27,5	29,9	20,2	26,7
2008	32,0	64,6	26,6	34,4	30,1	31,3	27,8	22,7	21,3	25,8	24,6	32,5	24,2	22,1	29,5
2009	29,3	53,5	27,0	31,0	25,1	37,7	31,3	20,5	22,9	21,6	22,0	28,8	21,1	20,9	25,7
2010	25,7	46,2	19,6	27,3	23,1	36,2	27,4	19,6	17,6	17,9	17,2	26,5	19,9	20,7	24,9
Zahájené byty na 1 000 obyvatel															
2005	3,9	6,9	8,3	3,8	3,1	2,2	1,7	2,2	3,6	3,4	3,2	4,3	2,8	2,8	1,6
2006	4,3	6,7	7,2	4,3	4,1	2,5	2,2	3,7	3,7	4,5	3,4	5,2	2,8	2,9	2,3
2007	4,2	6,6	6,9	4,1	3,8	1,9	2,3	2,9	3,8	4,9	3,3	4,9	3,4	3,4	2,6
2008	4,2	5,6	7,8	4,5	4,3	2,5	2,2	3,7	4,3	3,4	3,1	3,7	3,6	2,7	3,1
2009	3,6	4,6	6,1	3,0	3,6	2,7	2,0	3,5	3,5	4,0	2,7	3,8	2,9	2,2	2,5
2010	2,7	2,3	5,1	2,8	3,6	2,0	1,5	2,6	2,3	2,4	2,2	3,0	1,8	2,1	2,0
Vývoj počtu hostů v hromadných ubytovacích zařízeních (předchozí rok = 100)															
2005	101,2	106,3	90,5	95,8	90,7	104,6	109,0	101,8	101,8	97,4	99,3	103,3	99,0	93,6	99,8
2006	102,9	100,8	99,6	107,6	104,0	113,6	101,9	104,5	101,0	107,2	104,8	101,2	103,8	104,0	102,2
2007	101,9	108,3	93,0	88,9	105,4	101,4	95,9	88,4	92,6	110,0	102,7	110,2	101,0	104,7	105,5
2008	99,0	102,3	93,2	95,6	94,8	100,1	97,4	99,2	99,3	93,0	94,5	100,6	98,1	93,4	99,6
2009	93,4	94,8	97,0	98,0	98,3	98,0	91,7	92,8	89,7	88,9	90,7	87,8	88,4	90,1	91,5
2010	101,9	109,1	97,8	97,4	101,1	100,7	86,2	96,9	99,3	98,8	93,7	100,1	100,1	103,2	90,0

Tab. 1.4 Mezikrajské srovnání vybraných ukazatelů - životní prostředí

	Česká republika	kraje													
		Hl. město Praha	Středočeský	Jihočeský	Plzeňský	Karlovarský	Ústecký	Liberecký	Královéhradecký	Pardubický	Kraj Vysočina	Jihomoravský	Olomoucký	Zlínský	Moravskoslezský
Měrné emise oxidu siřičitého REZZO 1-4 (t/km²)															
2005	2,8	4,9	2,3	1,1	1,5	5,0	13,5	1,2	1,7	3,5	0,5	0,6	1,4	1,8	5,5
2006	2,7	4,6	2,1	1,0	1,5	5,1	13,4	1,1	1,7	3,1	0,4	0,6	1,1	1,8	5,5
2007	2,7	3,0	2,1	1,0	1,4	6,4	14,3	0,9	1,6	3,1	0,4	0,6	1,0	1,6	5,6
2008	2,2	3,6	2,1	1,0	1,2	3,0	11,2	1,0	1,5	2,9	0,4	0,6	0,8	1,4	4,3
2009	2,2	3,4	2,0	1,0	1,4	2,8	11,7	0,9	1,2	2,6	0,4	0,5	0,9	1,4	4,1
2010
Měrné emise oxidů dusíku REZZO 1-4 (t/km²)															
2005	3,7	22,9	3,9	1,5	2,0	3,1	13,1	1,8	2,1	4,1	2,3	2,8	2,4	2,3	6,3
2006	3,6	19,2	3,7	1,4	1,9	3,6	13,2	1,6	2,0	4,1	2,1	2,7	2,3	2,1	5,9
2007	3,6	18,1	3,8	1,4	1,9	3,7	13,1	1,6	2,0	4,6	2,1	2,7	2,3	2,1	6,0
2008	3,4	17,3	3,6	1,4	1,8	3,6	11,9	1,5	1,9	3,9	2,0	2,7	2,2	2,1	5,3
2009	3,2	16,3	3,4	1,3	1,6	3,3	11,8	1,4	1,8	3,6	2,0	2,6	2,1	2,0	5,0
2010
Produkce komunálního odpadu na 1 obyvatele (kg)															
2005	289	271	349	281	285	290	316	276	282	270	265	263	275	271	298
2006	296	280	343	289	306	302	319	277	279	291	305	283	283	288	287
2007	293	288	349	281	313	320	300	286	279	283	276	275	289	287	272
2008	305	299	357	276	283	305	343	315	281	288	294	281	316	283	302
2009	315	302	364	283	311	311	335	284	280	283	340	297	333	318	325
2010
Podíl odděleně sbíraných složek komunálního odpadu (%)															
2005	10,2	11,5	6,1	9,2	16,2	5,9	10,1	14,5	18,1	10,3	12,1	10,0	10,1	12,4	6,1
2006	10,8	12,5	8,1	9,1	14,4	7,2	8,6	12,0	17,1	12,2	13,3	9,6	10,8	11,8	9,4
2007	12,8	14,1	9,5	10,5	18,2	11,9	8,9	13,9	19,1	17,0	14,7	8,9	14,8	14,2	12,8
2008	14,3	15,0	11,1	12,1	14,3	9,6	13,1	19,6	21,4	20,0	15,0	10,8	16,0	14,0	15,3
2009	13,9	15,8	11,4	16,3	16,9	11,8	10,3	13,4	19,2	14,4	16,3	11,3	12,5	16,6	14,2
2010
Podíl recyklovaného odpadu (vč. regenerace) z celkového nakládání s odpady (%)															
2005	11,9	6,1	7,3	14,9	21,1	2,9	3,9	1,7	10,9	18,2	8,6	20,7	5,4	12,4	28,5
2006	17,6	10,2	14,2	24,8	18,9	8,3	6,4	7,5	5,2	30,3	9,6	35,3	24,6	18,7	21,5
2007	19,3	10,5	9,2	16,2	30,0	1,9	23,7	12,1	14,0	12,5	11,8	29,9	25,0	9,3	32,0
2008	18,6	17,2	8,6	22,1	27,5	11,8	9,4	7,4	14,2	10,2	8,2	24,2	11,6	17,5	30,0
2009	19,0	15,0	9,8	29,1	19,1	4,4	10,0	3,7	12,1	17,5	7,6	22,8	16,6	16,0	40,1
2010
Specifické denní množství vody fakturované domácnostem na 1 obyvatele (l)															
2005	98,9	126,8	92,0	92,8	102,3	102,9	98,7	95,3	92,2	90,1	89,0	94,0	89,9	85,6	103,5
2006	97,5	130,0	89,1	89,5	96,8	100,5	98,3	95,5	92,3	87,4	84,1	93,2	87,7	83,7	101,9
2007	98,5	128,7	92,5	92,0	99,8	97,6	97,3	98,3	91,2	90,1	84,6	97,2	87,8	83,8	101,8
2008	94,2	122,0	90,2	88,1	96,1	95,6	87,5	89,3	88,0	84,9	83,4	93,2	86,5	81,6	98,1
2009	92,5	114,1	88,5	86,8	93,1	90,7	85,0	89,9	87,7	84,3	82,4	94,1	87,2	79,6	98,3
2010	89,5	104,4	90,0	86,4	90,6	88,5	83,2	87,0	86,7	81,8	80,1	90,1	84,3	79,0	94,3
Pořízené investice na ochranu životního prostředí podle místa investice na 1 obyvatele (Kč)															
2005	1 783	1 525	2 772	1 018	1 265	2 096	1 858	1 070	1 602	2 202	1 911	2 230	1 494	1 321	1 667
2006	2 189	2 478	4 619	1 033	1 842	1 740	2 270	917	1 771	2 866	2 510	1 852	1 180	1 355	1 866
2007	1 928	1 470	2 782	1 229	3 425	1 311	2 760	1 692	1 514	1 329	2 014	1 200	1 526	1 728	2 275
2008	1 949	1 396	2 802	1 418	3 330	2 025	1 845	2 249	2 395	1 629	1 661	2 090	1 102	1 279	1 925
2009	2 239	1 371	1 999	2 994	5 453	1 132	1 814	3 826	1 891	2 101	1 152	2 860	1 002	2 348	2 160
2010

Tab. 2.1 Vybrané ukazatele za Plzeňský kraj - demografický vývoj

	Měřicí jednotka	2005	2006	2007	2008	2009	2010
Obyvatelstvo k 31. 12.	osoby	551 528	554 537	561 074	569 627	571 863	572 045
v tom: muži		270 421	272 423	276 348	281 627	282 848	282 760
ženy		281 107	282 114	284 726	288 000	289 015	289 285
Podíl cizinců (bez azylantů) z počtu obyvatel k 31.12.	%	2,4	2,8	3,7	4,9	4,8	4,4
Sňatky	počet	2 745	2 897	2 989	2 763	2 528	2 545
Rozvody	počet	1 683	1 643	1 734	1 604	1 543	1 626
Rozvody na 100 sňatků	počet	61	57	58	58	61	64
Živě narození	osoby	5 445	5 803	6 100	6 385	6 412	6 242
z toho mimo manželství	%	32,4	34,0	35,1	37,3	40,9	41,7
Úhrnná plodnost ¹⁾		1,3	1,4	1,4	1,5	1,5	1,5
Potraty	počet	2 553	2 425	2 629	2 617	2 458	2 423
z toho umělá přerušeni těhotenství		1 607	1 428	1 496	1 520	1 396	1 341
Potraty na 100 narozených	počet	47	42	43	41	38	39
Zemřelí celkem	osoby	5 846	5 918	5 653	5 785	5 859	5 816
z toho podle příčin smrti:							
nemoci oběhové soustavy		2 871	2 907	2 803	2 702	2 888	2 916
novotvary		1 601	1 764	1 624	1 666	1 615	1 580
Přirozený přírůstek	osoby	-401	-115	447	600	553	426
Přistěhovalí celkem	osoby	5 708	6 522	9 983	11 396	6 484	4 828
z toho z ciziny		2 431	3 090	4 994	5 818	2 108	1 418
Vystěhovalí celkem	osoby	3 397	3 398	3 893	3 443	4 801	5 072
z toho do ciziny		600	361	573	190	980	672
Přírůstek stěhováním celkem	osoby	2 311	3 124	6 090	7 953	1 683	-244
z toho s cizinou		1 831	2 729	4 421	5 628	1 128	746
Celkový přírůstek	osoby	1 910	3 009	6 537	8 553	2 236	182
Na 1 000 obyvatel středního stavu:							
živě narození	‰	9,9	10,5	10,9	11,3	11,2	10,9
zemřelí	‰	10,6	10,7	10,1	10,2	10,3	10,2
přirozený přírůstek	‰	-0,7	-0,2	0,8	1,1	1,0	0,7
přistěhovalí	‰	10,4	11,8	17,9	20,1	11,4	8,4
vystěhovalí	‰	6,2	6,1	7,0	6,1	8,4	8,9
přírůstek stěhováním	‰	4,2	5,7	10,9	14,0	2,9	-0,4
celkový přírůstek	‰	3,5	5,4	11,7	15,1	3,9	0,3
Mrtvorozenost	‰	1,8	2,7	2,0	2,0	2,6	1,6
Kojenecká úmrtnost	‰	2,9	3,1	1,6	2,7	2,0	2,9
Novorozenecká úmrtnost	‰	1,5	2,4	1,0	2,0	0,9	1,1
Obyvatelstvo k 31. 12. ve věku:							
0-14 let	osoby	79 032	78 308	78 533	78 805	79 631	80 836
	%	14,3	14,1	14,0	13,8	13,9	14,1
15-64 let	osoby	391 166	393 643	398 284	404 068	402 844	399 505
	%	70,9	71,0	71,0	70,9	70,4	69,8
65 a více let	osoby	81 330	82 586	84 257	86 754	89 388	91 704
	%	14,7	14,9	15,0	15,2	15,6	16,0
Průměrný věk k 31. 12.	roky	40,4	40,6	40,7	40,8	41,0	41,2
v tom: muži		39,0	39,2	39,4	39,5	39,6	39,8
ženy		41,8	41,9	42,1	42,1	42,3	42,5
Index stáří (65 a více let / 0-14 let)	%	102,9	105,5	107,3	110,1	112,3	113,4
Index ekonomického zatížení (0-14 let + 65 a více let / 15-64 let)	%	0,4	0,4	0,4	0,4	0,4	0,4
Naděje dožití při narození (dvouleté průměry)							
muži	roky	72,9	73,4	74,0	74,4	74,5	74,9
ženy	roky	78,9	79,1	79,6	80,2	80,2	80,1
Naděje dožití ve věku 65 let (dvouleté průměry)							
muži	roky	14,2	14,5	14,8	15,0	15,0	15,2
ženy	roky	17,1	17,2	17,6	18,1	18,4	18,2

¹⁾ počet živě narozených dětí, které by se narodily jedné ženě za předpokladu, že by míry plodnosti podle věku zaznamenané ve sledovaném roce zůstaly během jejího reprodukčního věku (15-49 let) neměnné

Tab. 2.2 Vybrané ukazatele za Plzeňský kraj - sociální vývoj

	Měřicí jednotka	2005	2006	2007	2008	2009	2010
VÝBĚROVÉ ŠETŘENÍ PRACOVNÍCH SIL (VŠPS)							
Obyvatelstvo ve věku 15 a více let	tis. osob	470	474	478	485	492	493
z toho podle dosaženého vzdělání:							
základní a bez vzdělání	%	20,2	19,3	17,7	17,4	17,2	15,4
střední bez maturity	%	39,4	38,1	38,5	38,2	37,5	37,5
střední s maturitou	%	32,0	33,9	33,7	33,6	33,7	35,0
vysokoškolské	%	8,5	8,8	10,1	10,8	11,7	12,0
Pracovní síla	tis. osob	284	282	282	290	293	291
v tom: zaměstnaní v NH		270	269	272	280	275	274
z toho ženy		116	117	118	122	117	116
nezaměstnaní		14	13	10	10	18	17
z toho ženy		9	7	6	6	10	10
Ekonomicky neaktivní obyvatelstvo	tis. osob	186	192	196	194	199	202
z toho: studující (vč. učňů)		40	39	45	44	43	44
důchodci		116	121	124	126	126	129
Zaměstnaní v NH podle sektorů:							
zemědělství	%	5,3	5,2	5,3	4,8	4,1	5,0
průmysl a stavebnictví	%	45,5	43,5	43,6	43,6	40,8	41,1
služby	%	49,2	51,3	51,0	51,6	55,1	53,9
Zaměstnaní v NH podle postavení v zaměstnání:							
zaměstnanci	%	83,9	84,2	85,6	85,0	84,3	83,7
zaměstnavatelé	%	3,8	4,2	3,4	3,4	4,1	3,2
pracující na vlastní účet	%	11,1	10,4	10,0	10,8	10,9	12,3
Míra ekonomické aktivity	%	60,4	59,5	59,0	59,9	59,6	59,0
v tom: muži		69,6	68,7	67,7	68,3	68,8	68,0
ženy		51,7	50,8	50,6	51,9	50,6	50,4
z toho ve věku 20-64 let	%	74,6	73,8	73,8	74,8	72,1	76,5
Míra zaměstnanosti	%	57,4	56,7	56,8	57,8	55,8	55,6
v tom: muži		67,2	66,0	66,0	66,5	65,2	65,0
ženy		48,0	47,9	48,0	49,4	46,7	46,5
z toho ve věku 20-64 let	%	74,6	73,8	73,8	74,8	72,1	72,1
Míra nezaměstnanosti	%	5,1	4,6	3,7	3,6	6,3	5,9
v tom: muži		3,5	3,9	2,5	2,6	5,2	4,4
ženy		7,2	5,5	5,1	4,9	7,8	7,7
NEZAMĚSTNANOST k 31. 12. (MPSV)							
Uchazeči o zaměstnání evidovaní úřady práce	osoby	20 500	17 959	14 516	16 757	26 802	27 267
z toho: ženy		11 039	9 809	7 937	9 025	13 596	13 226
absolventi škol a mladiství		1 528	1 281	933	1 228	1 564	1 608
osoby se zdravotním postižením		3 151	3 067	2 868	2 858	3 362	3 365
s nárokem na podporu v nezaměstnanosti		7 064	6 295	5 596	7 717	9 897	8 975
dosažitelní		19 315	16 929	13 570	16 087	26 212	26 561
v tom podle věku:							
15-24 let		3 649	2 965	2 154	3 086	5 109	4 798
25-34 let		4 859	4 222	3 233	3 824	6 347	6 150
35-44 let		4 144	3 609	2 924	3 358	5 554	5 930
45-54 let		5 270	4 583	3 766	3 986	6 083	6 102
55 a více let		2 578	2 580	2 439	2 503	3 709	4 287
průměrný věk	roky	39,2	39,8	40,8	39,4	38,9	39,5
v tom podle dosaženého vzdělání:							
základní a bez vzdělání	osoby	6 208	5 551	4 310	4 939	7 533	7 417
střední bez maturity	osoby	8 662	7 412	6 066	7 209	11 996	12 094
střední s maturitou	osoby	4 669	4 180	3 408	3 814	6 038	6 484
vysokoškolské	osoby	961	816	732	795	1 235	1 272

Tab. 2.2 Vybrané ukazatele za Plzeňský kraj - sociální vývoj

pokračování

	Měřicí jednotka	2005	2006	2007	2008	2009	2010
z toho podle klasifikace zaměstnání:							
nemanuální pracovníci	osoby						
vysoce kvalifikovaní (třídy 1 - 3)		3 231	2 756	2 223	2 401	3 531	3 537
s nižší kvalifikací (třídy 4 a 5)		4 659	4 174	3 324	3 669	6 459	6 650
manuální pracovníci	osoby						
kvalifikovaní (třídy 6 - 8)		4 519	3 846	3 009	3 566	6 417	6 449
nekvalifikovaní (třída 9)		5 448	4 802	3 861	4 081	5 798	6 151
z toho podle délky evidence:							
do 3 měsíců	osoby	6 252	5 613	5 121	7 362	8 818	10 268
3-6 měsíců	osoby	3 760	3 228	2 581	3 281	6 501	4 758
6-12 měsíců	osoby	3 447	2 892	2 162	2 343	6 221	4 466
od 1 roku do 2 let	osoby	2 819	2 282	1 633	1 364	2 904	4 547
více než 2 roky	osoby	4 222	3 944	3 019	2 407	2 358	3 228
Průměrná měsíční podpora v nezaměstnanosti	Kč	4 591	4 925	5 373	5 801	5 931	5 854
Míra registrované nezaměstnanosti	%	6,4	5,6	4,4	5,0	8,2	8,2
v tom: muži		5,3	4,6	3,6	4,1	7,0	7,5
ženy		7,9	6,9	5,5	6,2	9,7	9,3
Dlouhodobá nezaměstnanost ¹⁾	%	2,3	2,1	1,5	1,2	1,6	2,4
Volná pracovní místa	počet	3 940	7 214	14 443	7 562	2 078	2 161
Uchazeči na 1 volné pracovní místo	počet	5	2	1	2	13	13
ZAMĚSTNANOST CIZINCŮ							
Zaměstnaní cizinci k 31. 12.	osoby	15 185	17 207	25 514	28 729	22 714	21 809
z toho ze zemí mimo EU ²⁾		7 492	7 885	10 495	17 492	12 447	10 717
v tom podle postavení na trhu práce:							
evidovaní na úřadech práce	osoby	10 075	12 399	20 103	22 195	13 426	12 902
z toho ženy		4 283	4 871	7 654	8 498	5 219	4 993
s platným živnostenským oprávněním	osoby	5 110	4 808	5 411	6 534	9 288	8 907
z toho ženy		1 654	1 541	1 746	2 005	2 980	2 912
ČISTÝ DISPONIBILNÍ DŮCHOD DOMÁCNOSTÍ							
celkem	mil. Kč	79 419	84 964	94 081	101 993	102 638	.
na 1 obyvatele	Kč	144 302	153 671	168 811	180 173	179 688	.
průměr ČR = 100	%	100,3	99,0	99,8	99,2	99,9	.
VÝBĚROVÉ ŠETŘENÍ MEZD³⁾							
Průměrná hrubá měsíční mzda	Kč	20 253	21 719	23 330	25 015	25 176	25 482
v tom: muži		22 406	24 067	25 949	27 864	27 558	27 888
ženy		17 450	18 646	19 851	21 221	21 722	22 141
Medián mezd	Kč	18 500	19 555	20 921	22 154	22 191	22 634
v tom: muži		20 050	21 270	23 005	24 328	23 833	24 387
ženy		16 287	17 217	18 189	19 586	19 945	20 349
STÁTNÍ SOCIÁLNÍ PODPORA							
Přiznané dávky celkem	počet	1 587 537	1 549 852	1 418 679	839 270	714 447	.
z toho příspěvek na dítě		1 107 185	1 085 460	1 021 017	486 779	359 066	.
Hodnota vyplacených dávek celkem	tis. Kč	1 587 299	1 657 285	2 421 327	2 086 311	2 051 158	.
z toho příspěvek na dítě		547 614	540 027	496 146	280 134	206 167	.
Hodnota vyplacených dávek státní sociální podpory na 1 obyvatele	Kč	2 884	2 997	4 345	3 686	3 591	.

¹⁾ podíl dlouhodobě nezaměstnaných (12 měsíců a déle) na pracovní síle

²⁾ v letech 2005 - 2007 mimo EU 25, v letech 2008 - 2010 mimo EU 27

³⁾ MPSV ČR (Informační systém o průměrném výdělku) a MF ČR (Informační systém o platu a služebním příjmu)

Tab. 2.2 Vybrané ukazatele za Plzeňský kraj - sociální vývoj

dokončení

	Měsíční jednotka	2005	2006	2007	2008	2009	2010
DŮCHODOVÉ POJIŠTĚNÍ (stav v prosinci)							
Příjemci důchodů celkem	počet	143 647	145 976	148 141	150 408	152 941	155 168
z toho ženy		88 721	89 764	90 895	91 711	92 683	93 537
Příjemci starobního důchodu celkem ⁴⁾	počet	76 849	78 565	80 408	82 387	84 779	90 582
z toho ženy		42 408	43 351	44 304	45 029	45 942	48 540
Příjemci předčasného starobního důchodu ⁵⁾	počet	17 537	18 750	20 073	21 328	23 201	24 801
z toho ženy		10 007	10 570	11 176	11 825	12 777	13 534
Podíl příjemců předčasného starobního důchodu na počtu příjemců starobního důchodu celkem ⁶⁾	%	22,8	23,9	25,0	25,9	27,4	28,5
v tom: muži		21,9	23,2	24,6	25,4	26,8	28,0
ženy		23,6	24,4	25,2	26,3	27,8	28,8
Průměrná měsíční výše důchodu celkem	Kč	7 582	8 019	8 575	9 444	9 817	9 882
v tom: muži		8 117	8 579	9 172	10 079	10 498	10 569
ženy		7 251	7 669	8 199	9 038	9 375	9 430
Průměrná měsíční výše starobního důchodu celkem (sólo)	Kč	7 703	8 147	8 713	9 604	10 009	10 075
v tom: muži		8 592	9 087	9 707	10 638	11 089	11 144
ženy		6 981	7 383	7 902	8 746	9 096	9 150
Podíl průměrné výše starobního důchodu celkem (sólo) na mzdovém mediánu	%	41,6	41,7	41,6	43,4	45,1	44,5
NEMOCENSKÉ POJIŠTĚNÍ							
Výdaje na dávky nemocenského pojištění celkem z toho dávky:	tis. Kč	1 826 329	1 875 484	1 971 076	1 819 209	1 413 543	1 162 439
nemocenské		1 539 449	1 559 620	1 615 097	1 442 618	1 025 610	800 888
peněžitá pomoc v mateřství		232 836	261 836	300 156	325 299	342 294	336 547
podpora při ošetřování člena rodiny		53 885	53 693	55 639	51 155	45 431	24 867
ZDRAVOTNICTVÍ							
Lékaři celkem (vč. smluvních)	počet	2 360	2 362	2 472	2 499	2 561	2 576
z toho lékaři v nestátních zařízeních		1 653	1 650	1 734	1 752	1 774	1 820
Lékaři na 1 000 obyvatel	počet	4	4	4	4	4	5
Nemocnice							
lůžka	počet	3 581	3 433	3 431	3 435	3 520	3 508
hospitalizovaní pacienti	tis. osob	113	110	110	109	111	112
průměrná ošetřovací doba	dny	8	8	8	8	8	8
využití lůžek	dny	260	256	254	250	248	246
ŠKOLSTVÍ							
Děti, žáci a studenti k 30. 9.	počet						
mateřských škol		14 998	15 123	15 322	15 985	16 795	17 818
základních škol		47 797	45 708	44 548	43 435	42 191	42 078
středních škol vč. konzervatoří (denní studium)		27 385	27 594	27 020	26 541	26 400	25 242
vyšších odborných škol (denní studium)		5 296	5 222	5 250	4 900	4 660	1 139
Studenti vysokých škol k 31. 12.	počet						
s trvalým bydlištěm v kraji		12 493	13 269	14 455	15 659	16 240	16 288
s místem výuky v kraji		16 937	17 870	18 780	19 795	20 125	18 710
z toho v prezenčním studiu	%	91,5	89,3	85,9	83,3	82,2	.
Absolventi vysokých škol s místem výuky v kraji	počet	2 522	3 120	3 481	3 600	4 090	4 192
KRIMINALITA, NEHODY							
Zjištěné trestné činy	počet	15 138	13 914	15 355	15 153	14 296	13 843
na 1000 obyvatel		28	25	28	27	25	24
Objasněné trestné činy	počet	6 648	6 699	7 135	6 812	6 734	6 436
Usmrcené osoby při dopravních nehodách	počet	60	60	70	65	61	49

⁴⁾ příjemci tzv. "sólo" starobních důchodů - bez souběhu s vdovským nebo vdoveckým důchodem; od 1. 1. 2010 jsou do počtu příjemců starobních důchodů zahrnuti i příjemci invalidního důchodu po dosažení věku 65 let

⁵⁾ předčasným důchodem se rozumí přiznání kráceného starobního důchodu (sólo) podle § 30 a § 31 zákona č. 155/1995 Sb.

⁶⁾ v roce 2010 výpočet z příjemců starobního důchodu celkem bez příjemců starobního důchodu vzniklého přeměnou invalidního důchodu po dosažení věku 65 let

Tab. 2.3 Vybrané ukazatele za Plzeňský kraj - ekonomický vývoj

	Měřicí jednotka	2005	2006	2007	2008	2009	2010
MAKROEKONOMIKA							
Hrubý domácí produkt (HDP)	mil. Kč	151 445	163 940	175 609	170 160	171 272	.
Vývoj HDP ve stálých cenách (předchozí rok = 100)	%	104,5	107,7	103,0	95,0	97,4	.
Hrubý domácí produkt na 1 obyvatele	Kč	275 169	296 510	315 100	300 594	299 846	.
průměr ČR = 100	%	94,4	94,5	92,0	85,0	86,8	.
Hrubý domácí produkt na 1 zaměstnaného	Kč	533 496	578 079	612 833	576 240	597 622	.
průměr ČR = 100	%	89,2	91,3	90,5	82,6	86,2	.
Hrubá přidaná hodnota (HPH)	mil. Kč	135 782	147 929	157 854	153 203	153 893	.
z toho podíl odvětví:							
zemědělství, myslivost, lesnictví, rybolov	%	4,6	4,2	4,2	3,4	2,9	.
zpracovatelský průmysl	%	33,6	33,7	31,7	30,6	30,9	.
výroba a rozvod elektřiny, plynu a vody	%	2,7	3,1	3,4	4,0	4,3	.
stavebnictví	%	6,4	6,2	6,7	7,5	9,2	.
tržní služby	%	35,3	35,7	37,2	36,8	34,9	.
netržní služby	%	17,6	16,9	16,7	17,3	17,4	.
Tvorba hrubého fixního kapitálu	mil. Kč	31 797	54 151	47 076	35 923	44 402	.
Tvorba hrubého fixního kapitálu na 1 obyvatele	Kč	57 773	97 941	84 469	63 459	77 735	.
průměr ČR = 100	%	79,7	126,3	98,0	75,0	100,2	.
Zaměstnani v hlavním pracovním poměru (včetně sebezaměstnaných) podle místa pracoviště ¹⁾	osoby	283 873	283 595	286 553	295 294	286 589	.
z toho zaměstnanci		232 833	234 450	242 462	246 177	235 567	.
NÁKLADY PRÁCE							
Měsíční náklady práce na 1 zaměstnance ²⁾	Kč	24 848	27 760	27 806	30 348	30 032	.
z toho: přímé náklady		17 823	19 871	19 838	21 650	21 725	.
sociální požitky		363	440	489	373	297	.
sociální náklady a výdaje		6 494	7 188	7 226	8 041	7 753	.
personální náklady a výdaje		263	272	283	338	301	.
VÝVOZ							
Vývoz celkem	mil. Kč	147 350	175 237	219 143	234 331	199 617	202 681
Vývoz celkem, ČR = 100	%	7,9	8,2	8,9	9,5	9,3	8,1
VĚDA A VÝZKUM							
Výdaje na vědu a výzkum celkem	mil. Kč	1 130	1 334	1 394	1 767	1 599	.
z toho: mzdové		506	591	647	712	688	.
financované z veřejných zdrojů		409	493	546	569	569	.
Zaměstnanci ve vědě a výzkumu celkem	přep. os.	1 432	1 799	1 953	1 793	1 951	.
z toho výzkumní pracovníci		814	631	721	742	886	.
INFORMAČNÍ A KOMUNIKAČNÍ TECHNOLOGIE							
Domácnosti používající: ³⁾							
osobní počítač	%	33,4	35,4	39,0	43,9	52,5	.
internet	%	21,2	24,5	31,1	37,9	48,8	.
REGISTR EKONOMICKÝCH SUBJEKTŮ							
Registrované subjekty k 31. 12.	počet	127 341	129 639	132 217	136 698	140 383	144 632
z toho fyzické osoby		101 082	101 887	102 577	104 322	103 896	106 541
z toho živnostníci		89 409	90 147	91 106	92 730	96 425	98 824
Z celku jednotky typu podnik k 31. 12. ⁴⁾	počet	67 130	66 819	64 566	71 044	72 337	75 384
z toho fyzické osoby		52 897	51 081	48 891	52 263	53 292	53 882
z toho živnostníci		46 372	44 686	42 567	45 873	47 912	47 930
Vzniklé subjekty	počet	4 266	4 561	5 248	6 536	7 890	6 286
z toho fyzické osoby		2 552	2 788	3 100	3 622	3 718	4 240
z toho živnostníci		2 359	2 641	2 957	3 390	3 415	3 719
ZEMĚDĚLSTVÍ							
Zemědělská produkce celkem	mil. Kč	7 658	7 916	9 462	9 500	7 816	.
z toho: rostlinná produkce		3 280	3 319	4 649	4 228	3 402	.
živočišná produkce		4 034	4 296	4 463	4 880	4 055	.

¹⁾ odhad celkového počtu zaměstnaných podle metodiky ESA95 (Evropský systém účtů 1995)

²⁾ od roku 2008 zahrnuty i údaje za fyzické osoby nezapsané do obchodního rejstříku, zaměstnávající 10 a více zaměstnanců

³⁾ tříleté klouzavé průměry (např. údaj roku 2009 je vypočten z dat roku 2008, 2009 a 2010)

⁴⁾ subjekt, který podle statistického zjišťování nebo administrativních zdrojů vykazuje ekonomickou aktivitu

Tab. 2.3 Vybrané ukazatele za Plzeňský kraj - ekonomický vývoj

dokončení

	Měřicí jednotka	2005	2006	2007	2008	2009	2010
Obhospodařovaná zemědělská půda	ha	323 756	321 973	324 368	319 945	313 124	314 533
z toho orná		225 908	216 609	214 184	209 349	203 677	201 410
Sklizeň: obilovin	t	562 356	481 840	579 229	608 323	557 318	493 053
brambor	t	46 942	26 077	32 900	26 402	27 134	19 921
Stavy hospodářských zvířat							
k 1. 4. následujícího roku: skot	počet	150 493	155 832	160 705	155 176	155 450	159 054
prasata	počet	208 508	204 570	187 070	149 158	141 938	134 986
drůbež	počet	1 649 691	1 801 796	2 201 904	2 407 689	2 509 575	1 976 466
Výroba masa v jatečné hmotnosti celkem (bez drůbežního)	t	30 054	31 507	36 349	30 960	27 307	25 179
z toho: hovězí (včetně telecího)		8 015	8 619	8 893	7 650	7 119	6 785
vepřové		22 021	22 871	27 444	23 297	20 169	18 381
Výroba mléka	tis. l	258 695	261 061	265 520	271 979	269 531	256 809
Snáška vajec (konzumních)	tis. ks	52 360	58 886	56 708	98 746	136 853	138 047
LESNICTVÍ							
Zalesňování	ha	1 777	1 820	1 975	2 451	2 450	2 445
Těžba dřeva	m ³ b. k.	1 674 366	1 809 359	2 494 110	1 803 734	1 835 007	1 819 372
z toho nahodilá živelní		481 826	506 074	2 263 602	1 193 177	767 127	631 171
PRŮMYSL (za subjekty se 100 a více zaměstnanci se sídlem v kraji)							
Průměrný počet subjektů	počet	181	179	170	176	165	150
Tržby za prodej vlastních výrobků a služeb průmyslové povahy celkem	mil. Kč	129 364	161 315	174 434	182 486	152 408	169 868
na 1 zaměstnance	tis. Kč	2 179	2 716	3 020	3 076	2 961	3 397
Průměrný evidenční počet zaměstnanců	fyz. os.	59 362	59 397	57 764	59 318	51 470	50 478
Průměrná hrubá měsíční mzda zaměstnance	Kč	18 798	20 054	21 628	23 315	24 182	25 299
STAVEBNICTVÍ (za subjekty s 50 a více zaměstnanci se sídlem v kraji)							
Průměrný počet subjektů	počet	.	55	49	41	39	39
Základní stavební výroba celkem	mil. Kč	.	6 898	7 848	6 849	6 151	5 661
na 1 zaměstnance	tis. Kč	.	1 476	1 809	1 822	1 686	1 450
Průměrný evidenční počet zaměstnanců	fyz. os.	.	4 674	4 339	3 760	3 649	3 904
Průměrná hrubá měsíční mzda zaměstnance	Kč	.	18 872	20 734	23 674	25 114	25 999
Stavební práce dle dodavatelských smluv v tuzemsku podle místa stavby celkem ⁵⁾	mil. Kč	16 062	18 156	18 020	17 014	14 358	13 210
z toho pro veřejné zadavatele		5 815	6 274	5 803	6 804	7 369	5 622
STAVEBNÍ POVOLENÍ A OHLÁŠENÍ							
Orientační hodnota staveb celkem	mil. Kč	18 450	15 204	15 604	24 352	26 874	24 961
z toho: budov (bytových a nebytových)		13 093	10 715	11 756	16 467	13 132	11 025
na ochranu životního prostředí		1 998	1 708	1 035	2 614	5 524	9 366
Průměrná hodnota na 1 stavební povolení	tis. Kč	1 933	1 783	2 395	3 134	3 798	3 364
BYTOVÁ VÝSTAVBA							
Zahájené byty	počet	1 698	2 252	2 117	2 458	2 084	2 031
z toho v rodinných domech		842	1 128	1 275	1 529	1 118	1 143
Dokončené byty	počet	1 975	2 067	1 905	2 662	2 051	1 903
z toho v rodinných domech		766	786	913	1 138	1 201	1 194
Průměrná hodnota 1 m ² obytné plochy dokončeného bytu							
v rodinném domě	Kč	27 463	28 533	30 813	29 611	31 489	32 072
v bytovém domě	Kč	21 883	28 403	27 363	28 697	29 314	41 569
CESTOVNÍ RUCH							
Hromadná ubytovací zařízení k 31. 12.	počet	418	417	517	501	488	460
Lůžka v hromadných ubytovacích zařízeních	počet	21 210	21 313	25 693	26 635	26 664	25 180
Hosté celkem	osoby	469 280	487 927	514 126	487 490	478 995	484 178
z toho ze zahraničí		155 153	154 828	168 137	154 685	144 287	154 122
Průměrná doba pobytu	dny	4,2	4,2	4,1	4,0	4,0	3,9
z toho hostů ze zahraničí		3,9	3,9	3,7	3,5	3,4	3,3

⁵⁾ za subjekty s 20 a více zaměstnanci

Tab. 2.4 Vybrané ukazatele za Plzeňský kraj - životní prostředí

	Měřicí jednotka	2005	2006	2007	2008	2009	2010
PŮDA (ČÚZK)							
Zemědělská půda k 31. 12.	ha	382 719	382 202	381 770	381 349	380 844	380 330
z toho: orná půda		263 546	262 954	262 312	261 697	260 428	259 172
zahrady a ovocné sady		13 256	13 285	13 288	13 304	13 311	13 331
trvalé travní porosty		105 882	105 941	106 150	106 327	107 092	107 815
Nezemědělská půda k 31. 12.	ha	373 397	373 906	374 334	374 740	375 250	375 763
z toho: lesní pozemky		298 567	298 927	299 134	299 296	299 563	299 739
zastavěné plochy a nádvoří		9 702	9 705	9 727	9 727	9 730	9 684
EKOLOGICKÉ ZEMĚDĚLSTVÍ (MZe)							
Ekologičtí zemědělci	počet	.	81	118	175	255	361
Výměra půdy v ekologickém zemědělství	ha	.	19 321	19 588	22 318	24 785	27 134
Výměra půdy v přechodném období	ha	.	3 191	6 041	5 574	11 363	16 270
Podíl ekologicky obhospodařované půdy na celkové výměře zemědělské půdy	%	.	5,9	6,7	7,3	9,5	11,4
VODOVODY A KANALIZACE							
Specifické množství vody fakturované domácnostem na 1 obyvatele	litr/den	102	97	100	96	93	91
Podíl obyvatel bydlících v domech napojených na veřejnou kanalizaci	%	77,6	78,1	77,6	76,8	78,0	78,3
z toho na kanalizaci s koncovou ČOV		71,0	70,8	70,6	70,4	70,7	70,7
Podíl čištěných odpadních vod	%	.	89,1	95,0	95,1	93,0	94,2
OVZDUŠÍ							
Měrné emise tuhých znečišťujících látek (REZZO 1-4) ¹⁾	t/km ²	0,6	0,6	0,6	0,6	0,6	.
z toho: velké stacionární zdroje (REZZO 1)		0,1	0,1	0,1	0,0	0,0	.
mobilní zdroje (REZZO 4)		0,3	0,3	0,3	0,3	0,3	.
Měrné emise oxidu siřičitého (REZZO 1-4)	t/km ²	1,5	1,5	1,4	1,2	1,4	.
z toho velké stacionární zdroje (REZZO 1)		1,2	1,1	1,1	1,0	1,1	.
Měrné emise oxidů dusíku (REZZO 1-4)	t/km ²	2,0	1,9	1,9	1,8	1,6	.
z toho: velké stacionární zdroje (REZZO 1)		0,5	0,5	0,5	0,4	0,3	.
mobilní zdroje (REZZO 4)		1,4	1,3	1,3	1,3	1,3	.
Měrné emise oxidu uhelnatého (REZZO 1-4)	t/km ²	3,5	3,3	3,3	3,1	2,9	.
z toho: velké stacionární zdroje (REZZO 1)		0,2	0,2	0,2	0,2	0,1	.
mobilní zdroje (REZZO 4)		2,3	2,2	2,2	2,0	1,9	.
ODPADY							
Produkce podnikového odpadu na 1 obyvatele	kg	3 677	3 451	2 281	2 314	1 999	.
Produkce komunálního odpadu na 1 obyvatele	kg	285	306	313	283	311	.
Podíl odděleně sbíraných složek komunálního odpadu	%	16,2	14,4	18,2	14,3	16,9	.
Odděleně sbírané složky komunálního odpadu na 1 obyvatele	kg	46	44	57	40	53	.
Nakládání s odpady celkem	tis. t	1 256	1 493	1 203	1 279	1 099	.
z toho nebezpečné odpady	%	2,3	0,7	2,0	1,7	1,7	.
Podíl využitých odpadů	%	28,8	34,1	35,6	33,2	28,6	.
z toho recyklovaných (vč. regenerace)		21,1	18,9	30,0	27,5	19,1	.
Podíl odstraněných odpadů	%	27,3	19,6	21,5	30,9	20,6	.
VÝDAJE NA OCHRANU ŽIVOTNÍHO PROSTŘEDÍ							
Pořízené investice na ochranu životního prostředí podle místa investice na 1 obyvatele	Kč	1 265	1 842	3 425	3 330	5 453	.
Investice na ochranu životního prostředí podle sídla investora	tis. Kč	695 920	812 126	1 782 188	1 370 602	2 170 883	.
z toho: ochrana ovzduší a klimatu	%	23,2	23,8	18,4	26,8	52,8	.
nakládání s odpadními vodami	%	59,3	53,2	65,3	58,3	25,4	.
nakládání s odpady	%	11,0	19,5	13,8	10,8	8,7	.
Neinvestiční náklady na ochranu životního prostředí podle sídla investora	tis. Kč	1 446 914	1 581 999	1 802 872	2 009 407	1 932 696	.
z toho: ochrana ovzduší a klimatu	%	4,5	3,5	3,3	2,9	3,5	.
nakládání s odpadními vodami	%	27,4	26,7	24,2	23,1	25,4	.
nakládání s odpady	%	64,8	66,0	68,8	71,7	68,5	.

¹⁾ od roku 2007 včetně emisí z chovů hospodářských zvířat, od roku 2008 navíc včetně emisí ze stavebních činností

Tab. 3.1 Vybrané ukazatele podle okresů Plzeňského kraje

	Rok, roční průměr	Kraj celkem	v tom okresy						
			Domažlice	Klatovy	Plzeň-město	Plzeň-jih	Plzeň-sever	Rokycany	Tachov
Obyvatelstvo k 31. 12.	2005	551 528	58 748	87 629	178 064	58 404	71 111	45 823	51 749
	2010	572 045	60 780	88 641	184 885	61 655	75 470	47 207	53 407
z toho cizinci (bez azylantů) (%)	2005 ¹⁾	2,4	1,8	1,7	3,0	1,6	1,5	2,1	4,6
	2010	4,4	3,7	2,7	1,1	19,7	1,9	3,3	6,3
Přírůstek na 1 000 obyvatel:									
přirozenou měnou	2005-07	-0,0	0,3	-0,6	-0,0	-0,3	0,4	-2,4	2,1
	2008-10	0,9	1,9	-0,3	1,2	1,1	1,3	-1,5	2,3
stěhováním	2005-07	6,9	5,9	4,0	5,4	9,6	11,5	10,0	6,4
	2008-10	5,5	3,9	1,4	6,1	9,8	9,5	4,7	2,0
Podíl obyvatel k 31. 12. ve věku (%):									
0-14 let	2005	14,3	15,1	14,6	13,0	14,9	15,4	14,1	15,8
	2010	14,1	14,9	14,1	13,0	14,5	15,4	13,8	15,0
15-64 let	2005	70,9	71,5	70,5	70,9	70,2	70,8	70,0	72,8
	2010	69,8	70,4	69,4	69,2	69,6	70,0	69,5	72,4
65 a více let	2005	14,7	13,5	15,0	16,1	14,9	13,8	15,8	11,3
	2010	16,0	14,7	16,5	17,7	15,9	14,6	16,7	12,5
Průměrný věk k 31. 12.	2005	40,4	39,6	40,4	41,6	40,4	39,5	41,0	38,1
	2010	41,2	40,5	41,5	42,1	41,1	40,1	41,6	39,3
Index stáří (%) (65 a více let / 0-14 let)	2005	102,9	89,4	102,9	124,0	100,0	89,6	112,0	71,7
	2010	113,4	98,3	116,7	135,9	109,3	94,9	120,9	83,4
Index ekonomického zatížení (%) (0-14 let + 65 a více let / 15-64 let)	2005	0,4	0,4	0,4	0,4	0,4	0,4	0,4	0,4
	2010	0,4	0,4	0,4	0,4	0,4	0,4	0,4	0,4
Uchazeči o zaměstnání celkem k 31. 12.	2005	20 500	2 069	4 095	5 868	1 595	2 435	1 712	2 726
	2010	27 267	3 184	4 827	7 570	2 290	3 292	2 081	4 023
z toho:									
ženy	2005	11 039	1 138	2 142	3 228	882	1 294	957	1 398
	2010	13 226	1 498	2 193	3 801	1 092	1 647	1 104	1 891
absolventi škol a mladiství	2005 ¹⁾	1 528	150	294	411	154	225	120	174
	2010	1 608	179	295	352	189	229	128	236
osoby se zdravotním postižením	2005	3 151	395	486	867	245	258	356	544
	2010	3 365	490	622	701	288	276	319	669
s nárokem na podporu v nezaměstnanosti	2005 ¹⁾	7 064	646	1 517	1 922	734	893	516	836
	2010	8 975	930	1 783	2 515	840	1 177	644	1 086
dosažitelní	2005	19 315	2 024	3 879	5 385	1 497	2 242	1 595	2 693
	2010	26 561	3 129	4 719	7 290	2 229	3 240	1 949	4 005
Podíl uchazečů o zaměstnání z celkového počtu uchazečů k 31. 12. (%):									
ve věku 50 a více let	2005	27,3	29,3	25,6	26,7	27,5	26,3	31,2	28,1
	2010	27,8	29,1	27,4	27,0	25,9	27,7	28,9	29,2
evidovaných 12 a více měsíců	2005	34,3	38,6	32,0	31,3	30,3	31,0	43,3	40,8
	2010	28,5	36,0	25,5	24,3	24,6	22,9	28,8	40,8
Míra registrované nezaměstnanosti k 31. 12. (%)	2005	6,4	6,5	8,6	5,4	4,7	5,9	6,8	8,6
	2010	8,2	9,8	10,2	6,4	6,7	8,1	7,5	12,5
v tom: muži	2005	5,3	5,1	7,2	4,5	3,8	4,9	5,1	7,3
	2010	7,5	8,9	9,8	5,8	6,1	7,2	6,0	11,6
ženy	2005	7,9	8,3	10,5	6,6	6,0	7,2	9,1	10,4
	2010	9,3	11,2	10,9	7,3	7,5	9,4	9,7	13,7
Dlouhodobá nezaměstnanost k 31. 12. (%) ²⁾	2005	2,3	2,5	2,9	1,9	1,5	2,0	3,2	3,6
	2010	2,4	3,6	2,7	1,6	1,7	1,9	2,3	5,1

¹⁾ údaje za rok 2005 nejsou přepočteny na území okresů platné od 1. ledna 2007

²⁾ podíl dlouhodobě nezaměstnaných (12 měsíců a déle) na pracovní síle

Tab. 3.1 Vybrané ukazatele podle okresů Plzeňského kraje

dokončení

	Rok, roční průměr	Kraj celkem	v tom okresy						
			Domaž- lice	Klatovy	Plzeň- město	Plzeň- jih	Plzeň- sever	Roky- cany	Tachov
Podíl příjemců předčasného starobního důchodu na počtu příjemců starobního důchodu celkem - stav v prosinci (%) ³⁾	2005 ¹⁾	22,8	24,0	27,7	20,9	25,2	24,7	19,7	16,3
	2010	28,5	31,5	34,9	25,2	30,7	31,2	26,2	21,7
v tom: muži	2005 ¹⁾	21,9	23,0	27,1	20,3	23,5	23,5	18,6	14,7
	2010	28,0	30,7	34,7	25,0	30,7	29,7	25,7	20,8
ženy	2005 ¹⁾	23,6	24,8	28,3	21,3	26,6	25,8	20,6	17,6
	2010	28,8	32,1	35,2	25,3	30,7	32,4	26,6	22,5
Zjištěné trestné činy na 1 000 obyvatel	2005 ¹⁾	27,5	20,7	20,5	45,7	17,5	16,8	20,0	25,5
	2010	24,2	17,0	18,3	36,5	16,7	17,8	18,5	22,0
z toho násilné a mravnostní	2005 ¹⁾	1,7	1,5	1,2	2,6	0,9	0,8	1,8	2,1
	2010	1,4	1,5	1,4	2,0	0,4	0,8	1,3	1,4
Daňové příjmy obcí od fyzických osob ze závislé činnosti a z podnikání na 1 obyvatele (Kč)	2005	3 150	2 364	2 345	5 047	2 073	2 087	2 405	2 201
	2009	3 129	1 898	5 615	3 978	1 740	1 793	1 851	2 011
Soukromí podnikatelé (živnostníci) - podíl vzniklých na 1 000 obyvatel	2005-07 ¹⁾	8,5	7,3	6,8	10,7	7,6	6,8	6,8	9,7
	2008-10	12,1	9,1	9,3	17,5	8,5	9,0	9,5	12,4
Podíl zaměstnaných cizinců na pracovní síle k 31. 12. (%)	2005 ¹⁾	5,1	2,4	2,4	1,1	22,1	3,6	3,3	6,2
	2010	6,8	3,8	3,1	11,6	3,3	3,1	5,6	7,1
Stavební práce dle dodavatelských smluv v tuzemsku podle místa stavby na 1 obyvatele (tis. Kč) ⁴⁾	2005 ¹⁾	29	14	16	62	30	8	11	10
	2010	23	14	28	34	10	9	33	14
Počet bytů na 1 000 obyvatel:									
zahájených	2005-07 ¹⁾	3,7	3,1	3,8	2,7	5,5	4,7	4,6	2,9
	2008-10	3,8	2,7	2,6	4,5	3,2	6,1	3,8	2,5
dokončených	2005-07	3,6	4,1	2,7	3,7	4,2	4,2	3,8	2,2
	2008-10	3,9	3,3	3,0	4,6	3,2	4,9	3,2	3,5
Hromadná ubytovací zařízení:									
hosté na 1 000 obyvatel	2005 ¹⁾	853	533	2 364	642	203	551	517	920
	2010	846	399	1 948	890	238	559	600	697
průměrná doba pobytu (dny)	2005 ¹⁾	4,2	4,3	4,5	3,0	3,9	5,2	3,9	5,0
	2010	3,9	3,9	4,3	2,8	4,0	5,2	3,2	5,4
Podíl na celkové výměře k 31. 12. (%):									
orné půdy	2005	34,9	36,6	25,8	35,4	43,5	42,0	34,8	33,2
	2010	34,3	35,8	25,5	34,9	43,2	41,6	34,5	32,0
zastavěných ploch, nádvorí a dopravních ploch	2005	4,1	3,8	3,4	12,3	4,4	4,0	4,7	3,3
	2010	4,2	3,9	3,5	12,7	4,4	4,0	4,7	3,4
Měrné emise (t/km ²) (REZZO 1-3):									
tuhých znečišťujících látek	2005 ¹⁾	0,3	0,3	0,3	1,7	0,3	0,2	0,5	0,3
	2009	0,2	0,2	0,2	0,7	0,2	0,2	0,2	0,1
oxidu siřičitého	2005 ¹⁾	1,5	0,4	0,5	59,6	0,5	0,5	0,8	0,3
	2009	1,4	0,4	0,4	31,8	0,3	0,3	0,4	0,2
oxidu dusíku	2005 ¹⁾	0,7	0,2	0,3	22,1	0,3	0,3	0,6	0,1
	2009	0,4	0,1	0,1	7,7	0,1	0,1	0,2	0,1
oxidu uhelnatého	2005 ¹⁾	1,2	1,2	1,0	6,1	1,4	1,2	1,7	0,7
	2009	0,9	0,9	0,8	3,1	1,0	0,9	1,2	0,5

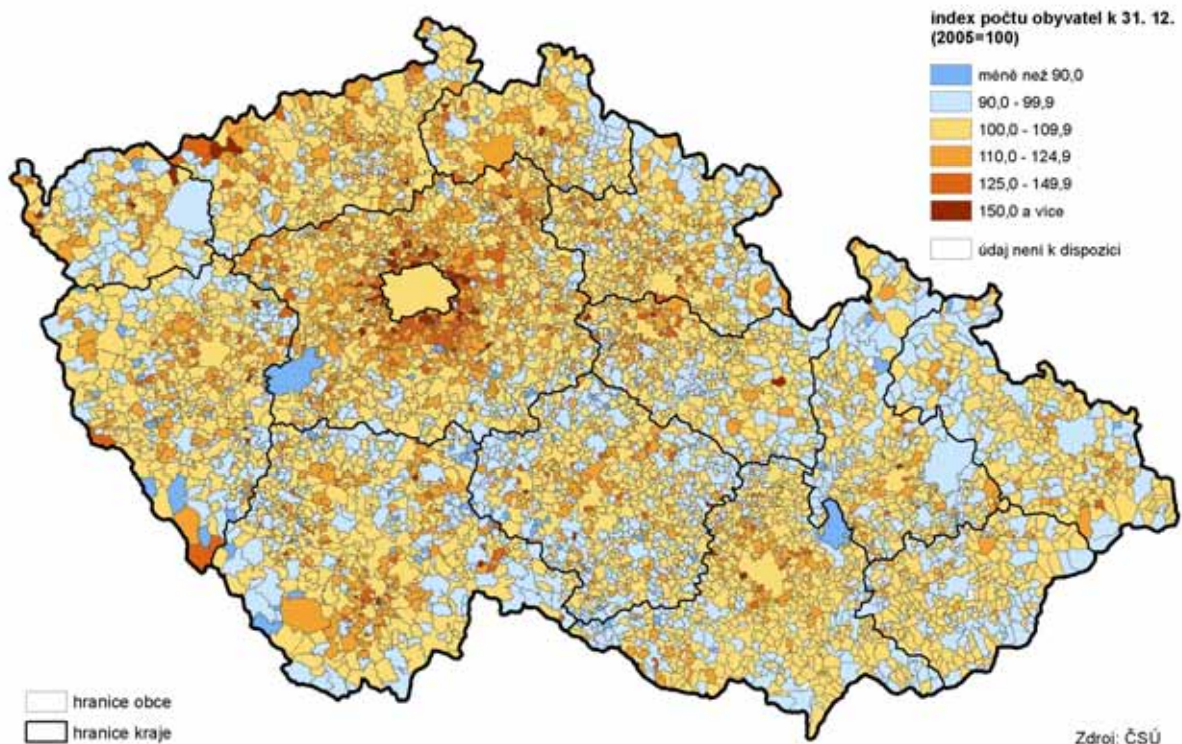
¹⁾ údaje za rok 2005 nejsou přepočteny na území okresů platné od 1. ledna 2007

³⁾ údaje za příjemce tzv. "sólo" důchodů - bez souběhu s vdovským nebo vdoveckým důchodem; předčasným důchodem se rozumí přiznání kráceného starobního důchodu podle § 30 a § 31 zákona č. 155/1995 Sb.

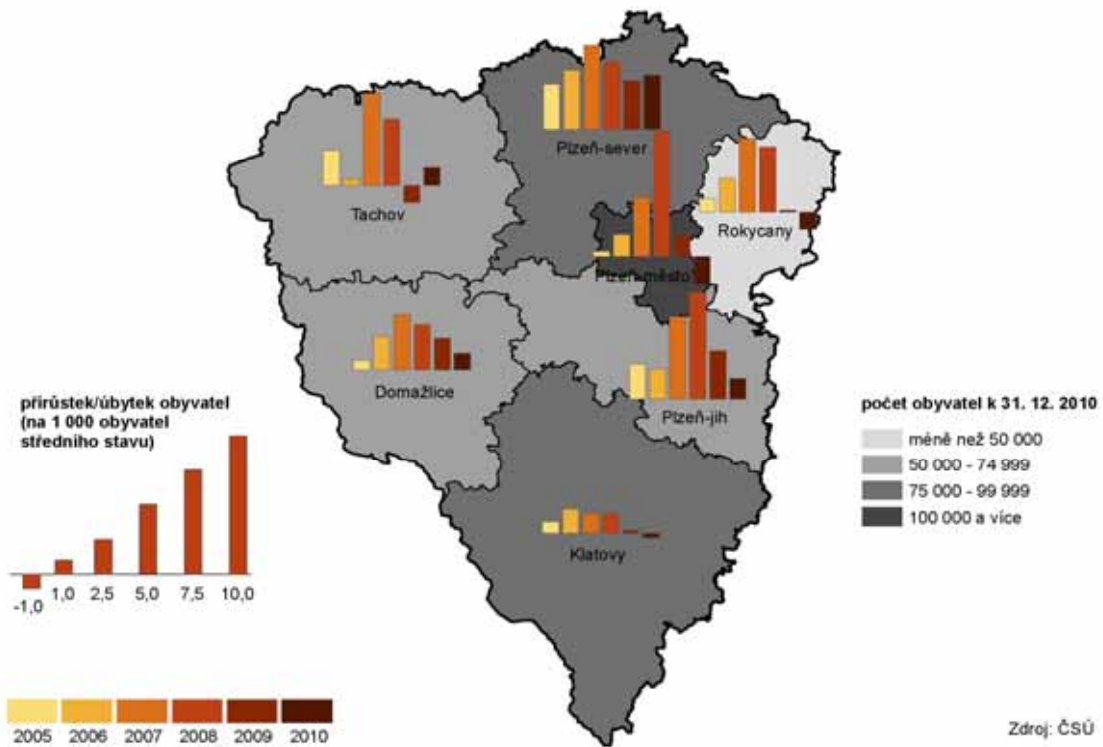
⁴⁾ za subjekty s 20 a více zaměstnanci

6. Kartogramy

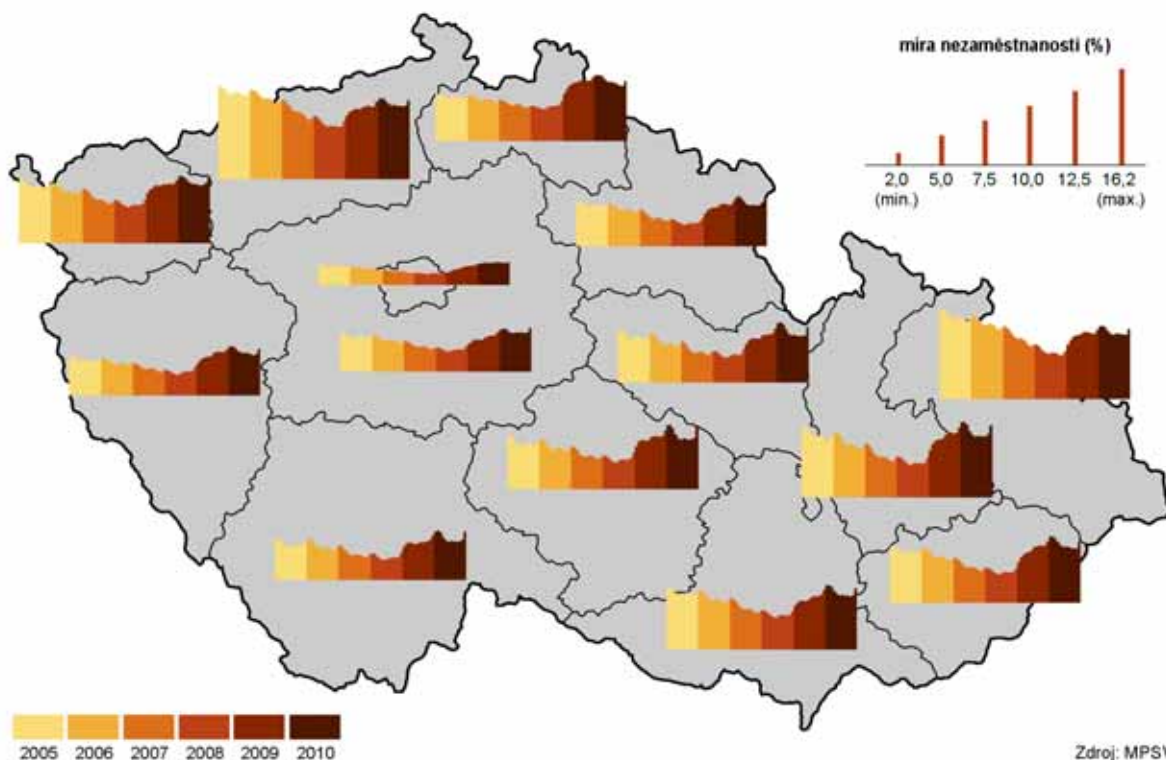
Změna počtu obyvatel v obcích mezi roky 2005 a 2010



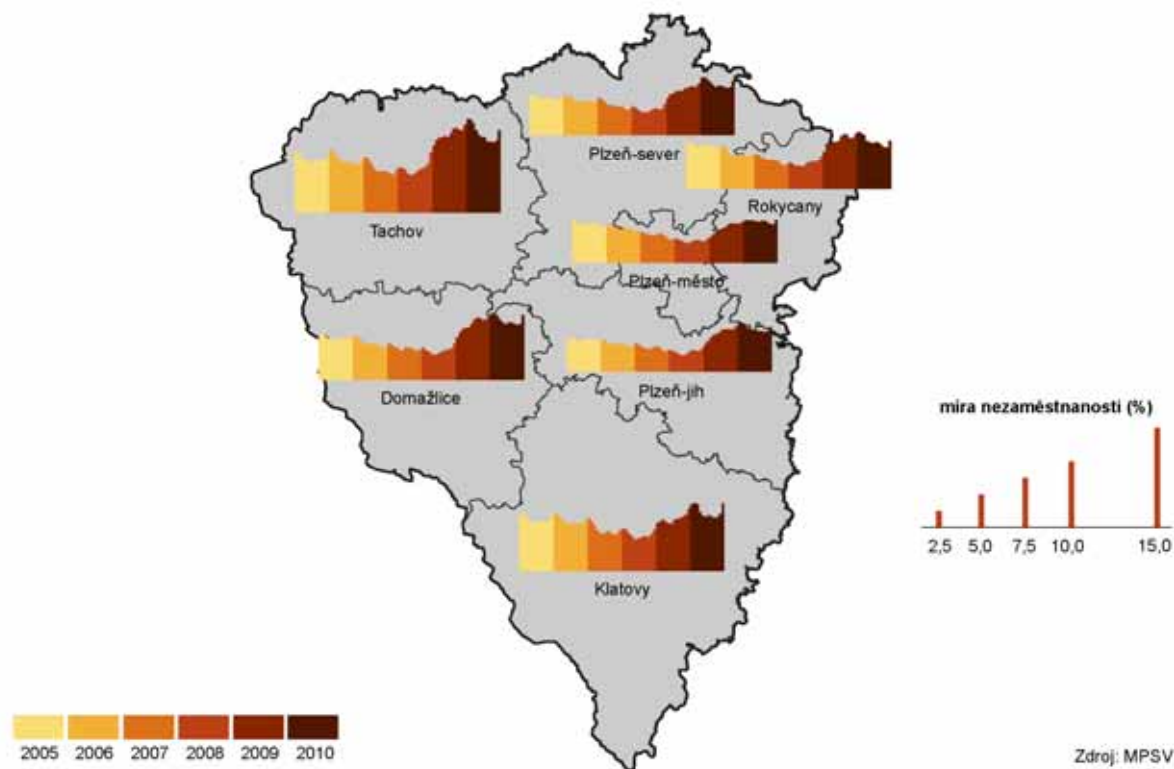
Pohyb obyvatel v okresech Plzeňského kraje v letech 2005 až 2010



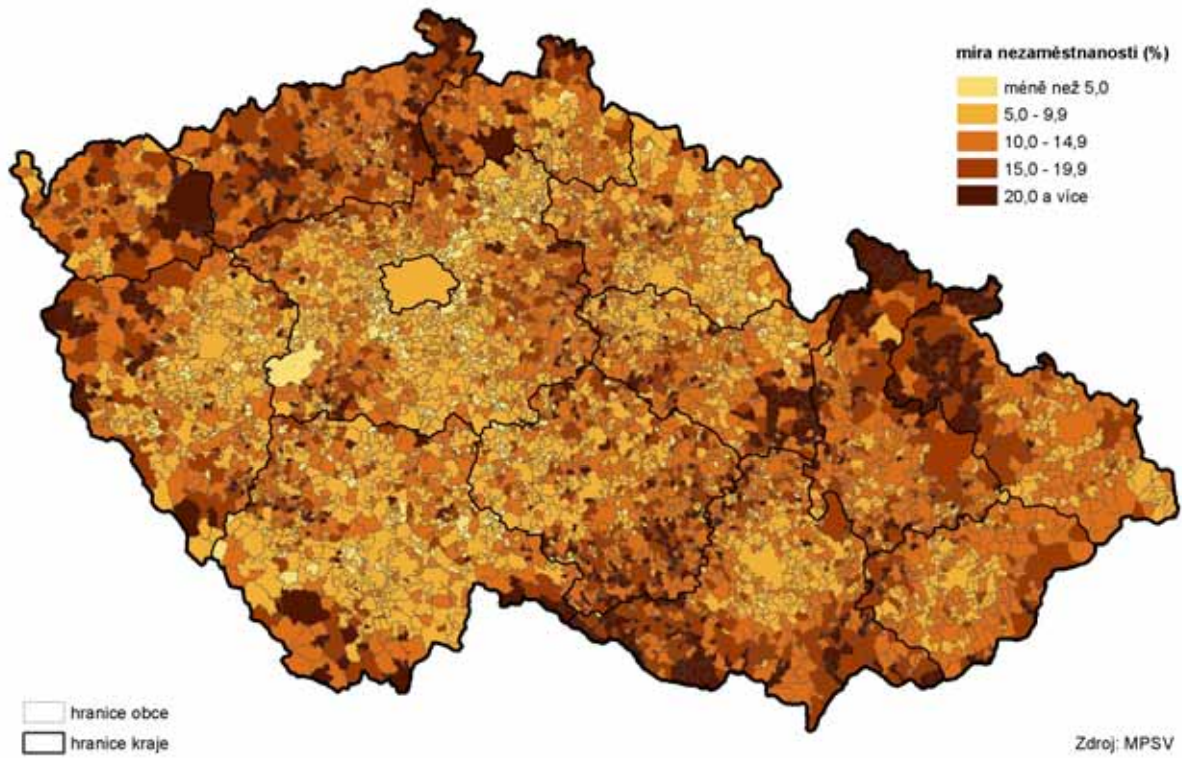
**Míra registrované nezaměstnanosti v krajích v letech 2005 až 2010
(stav ke konci jednotlivých měsíců)**



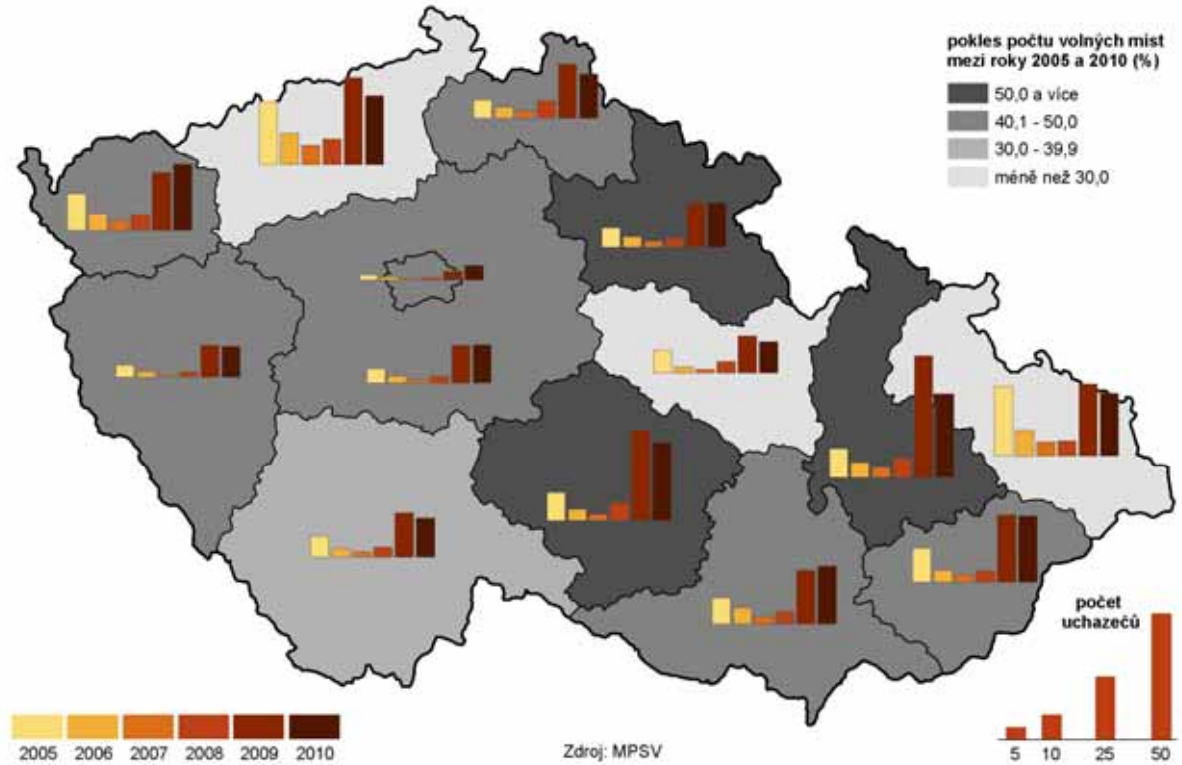
**Míra registrované nezaměstnanosti v okresech Plzeňského kraje v letech 2005 až 2010
(stav ke konci jednotlivých měsíců)**



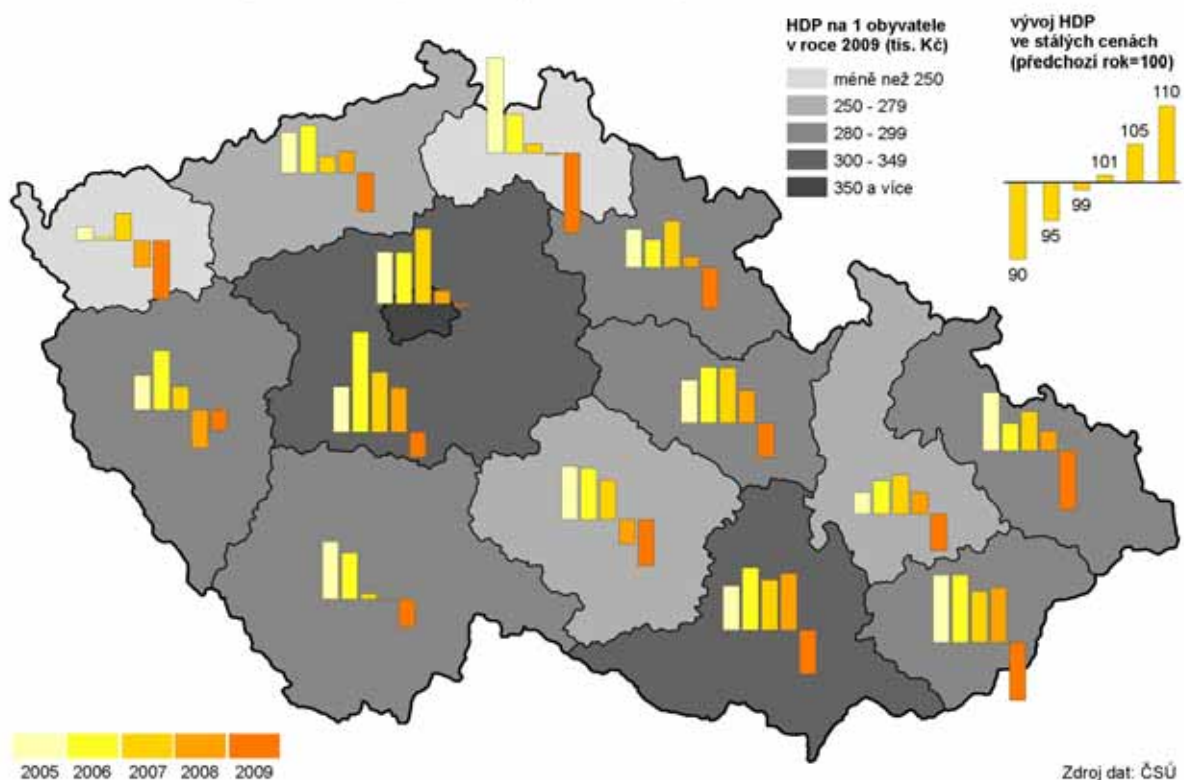
Míra nezaměstnanosti v obcích k 31. 12. 2010



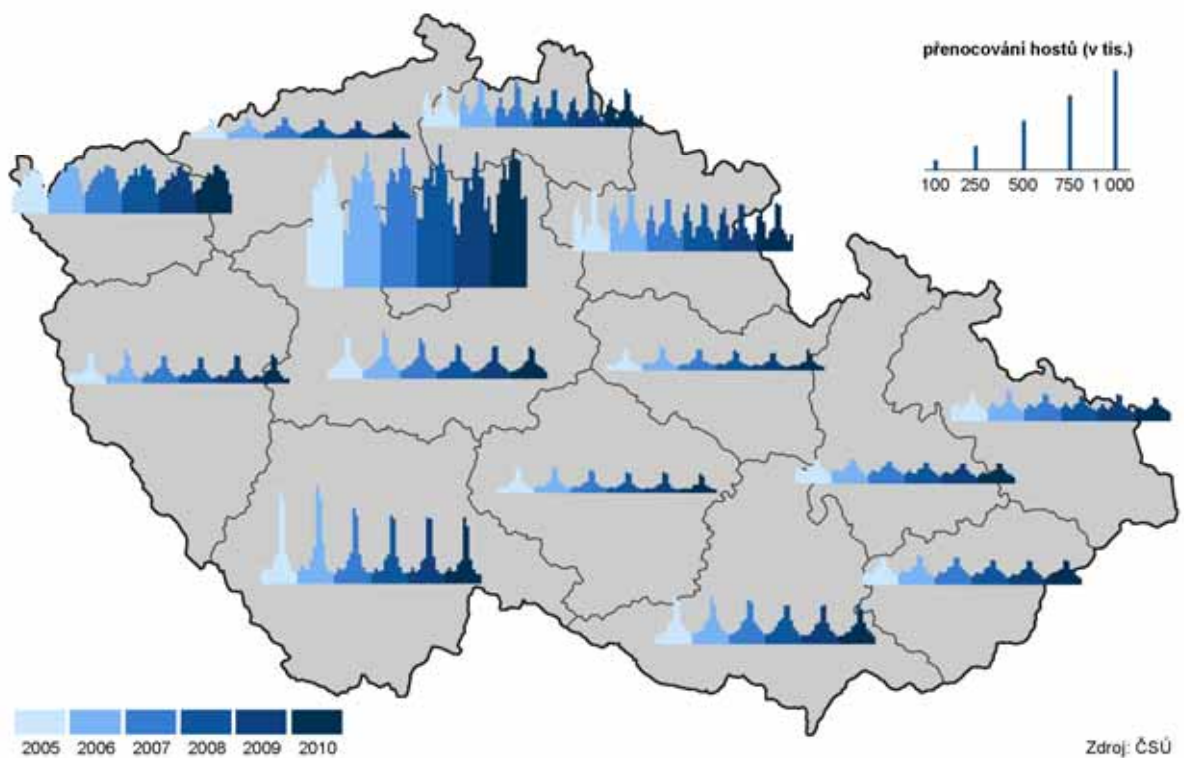
Uchazeči o zaměstnání na 1 volné pracovní místo v krajích v letech 2005 až 2010 (stav k 31. 12.)



Regionální hrubý domácí produkt v krajích v letech 2005 až 2009



Přenocování hostů v hromadných ubytovacích zařízeních v krajích v letech 2005 až 2010 (údaje za jednotlivé měsíce)

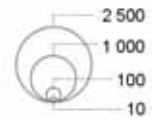


Bytová výstavba v obcích Plzeňského kraje v letech 2005 až 2010

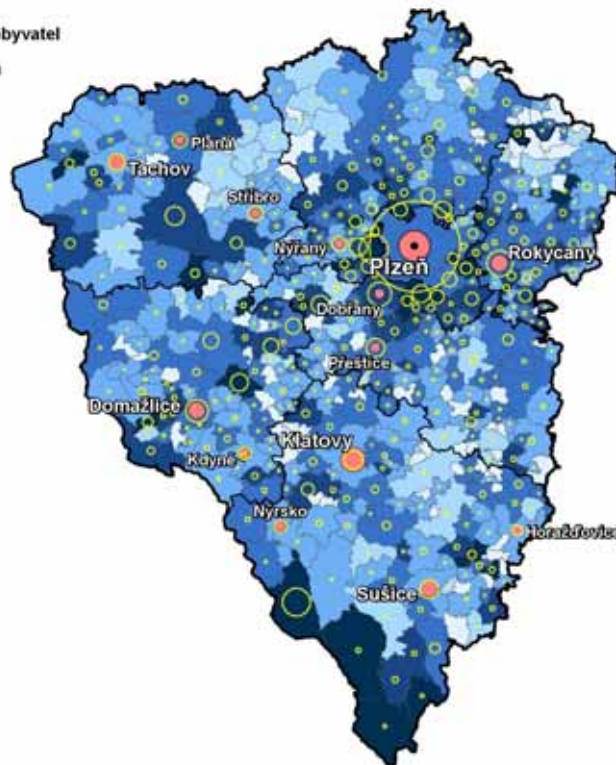
dokončené byty na 1 000 obyvatel



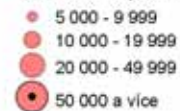
dokončené byty celkem



hranice obce
hranice okresu
hranice kraje

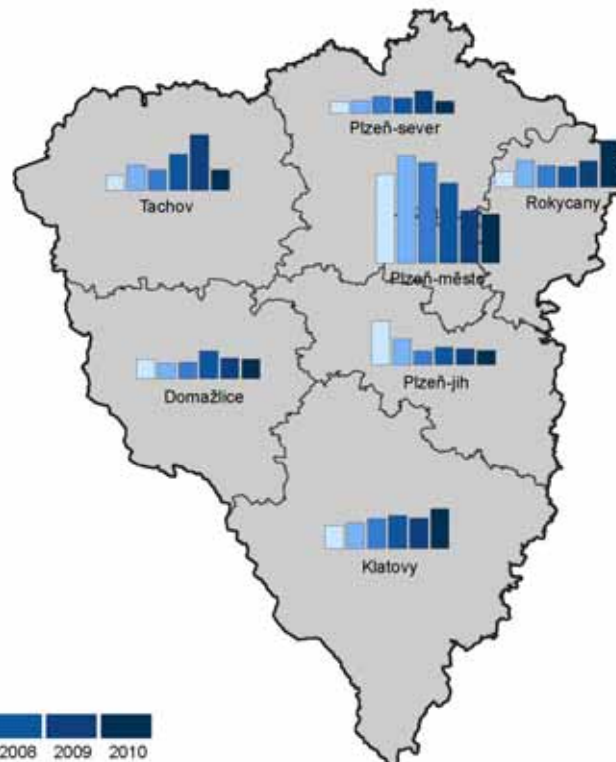


obce s počtem obyvatel
5 000 a více (k 31. 12. 2010)

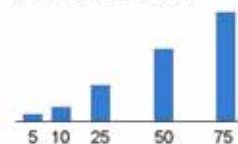


Zdroj: ČSÚ

Stavební práce v okresech Plzeňského kraje v letech 2005 až 2010



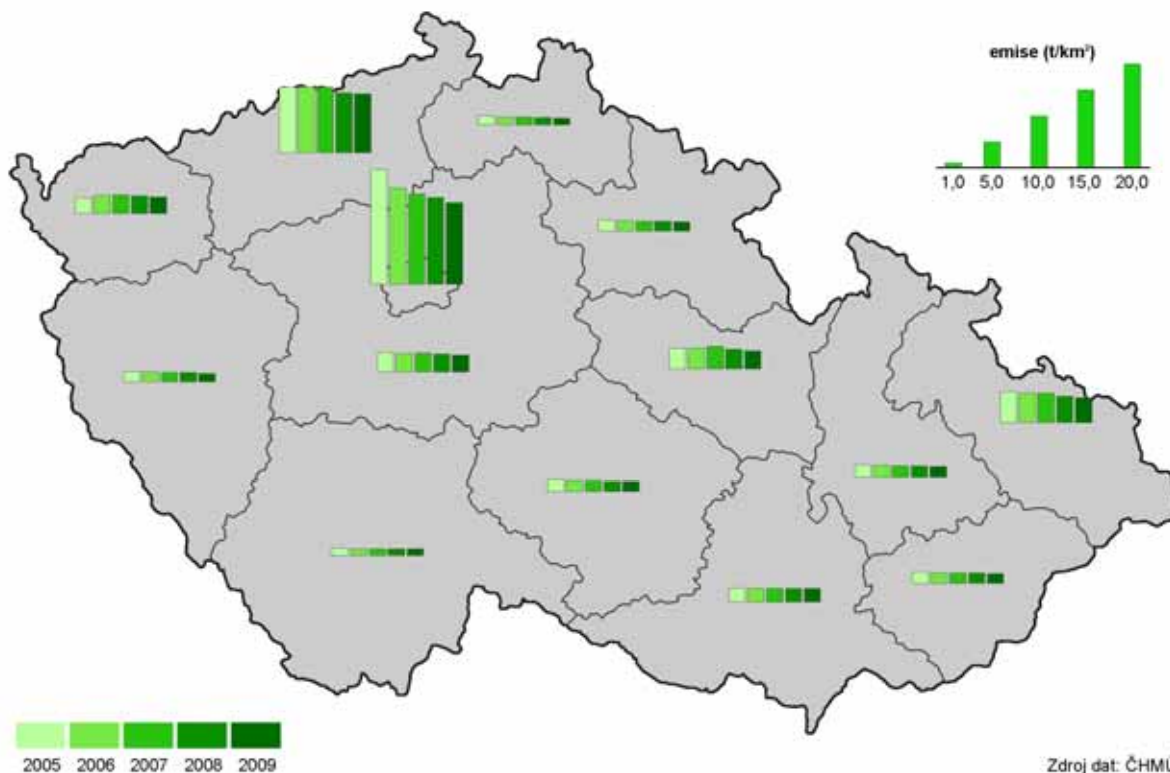
stavební práce podle
dodavatelských smluv
a místa stavby
na 1 obyvatele
(v tis. Kč běžné ceny)



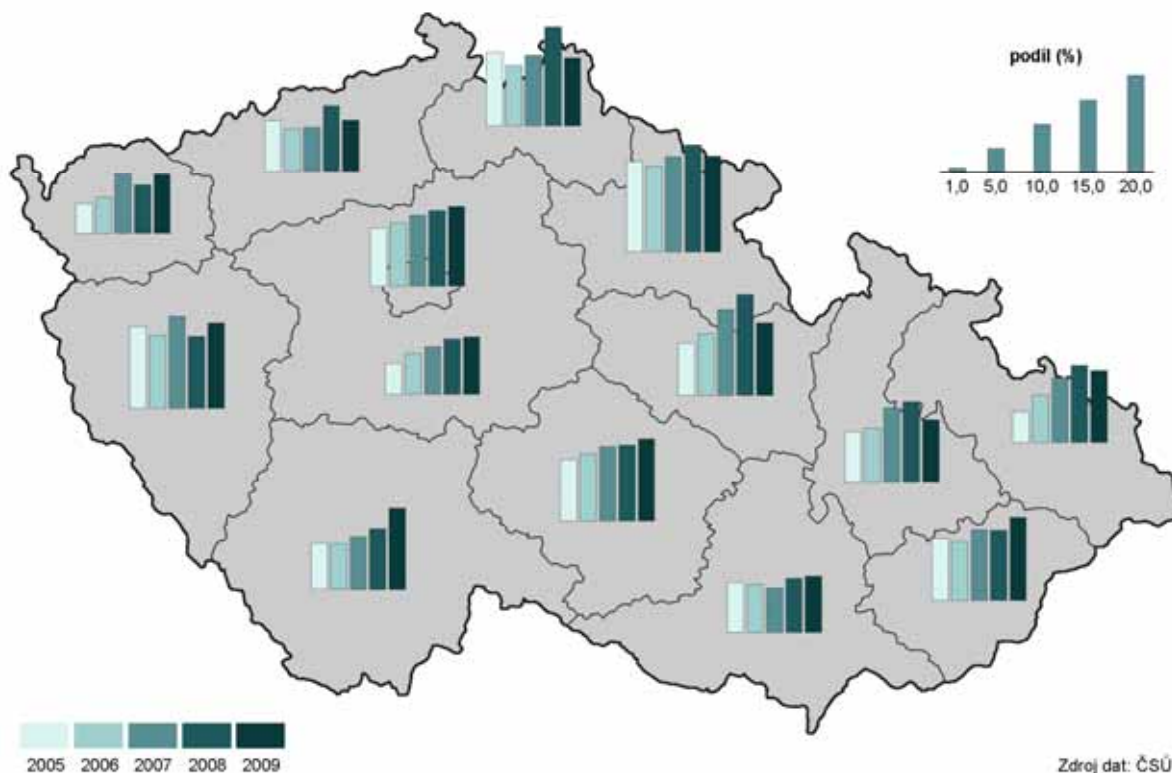
2005 2006 2007 2008 2009 2010

Zdroj: ČSÚ

Měrné emise NO_x (REZZO 1-4) v krajích v letech 2005 až 2009



Podíl odděleně sbíraných složek komunálního odpadu v krajích v letech 2005 až 2009



Pořízené investice na ochranu životního prostředí podle místa investice
v krajích v letech 2005 až 2009

