



národní
úložiště
šedé
literatury

Vývoj indexů cen v zahraničním obchodě ve 3. čtvrtletí 2011

Český statistický úřad
2011

Dostupný z <http://www.nusl.cz/ntk/nusl-203693>

Dílo je chráněno podle autorského zákona č. 121/2000 Sb.

Tento dokument byl stažen z Národního úložiště šedé literatury (NUŠL).

Datum stažení: 21.05.2024

Další dokumenty můžete najít prostřednictvím vyhledávacího rozhraní nusl.cz .

Vývoj indexů cen v zahraničním obchodě ve 3. čtvrtletí 2011

Mezičtvrtletní hodnocení:

Ceny vývozu se ve **3. čtvrtletí 2011** proti **2. čtvrtletí 2011** zvýšily o 0,2 % (ve 2. čtvrtletí o 0,8 %), **ceny dovozu** se zvýšily o 0,3 % (ve 2. čtvrtletí o 0,5 %).

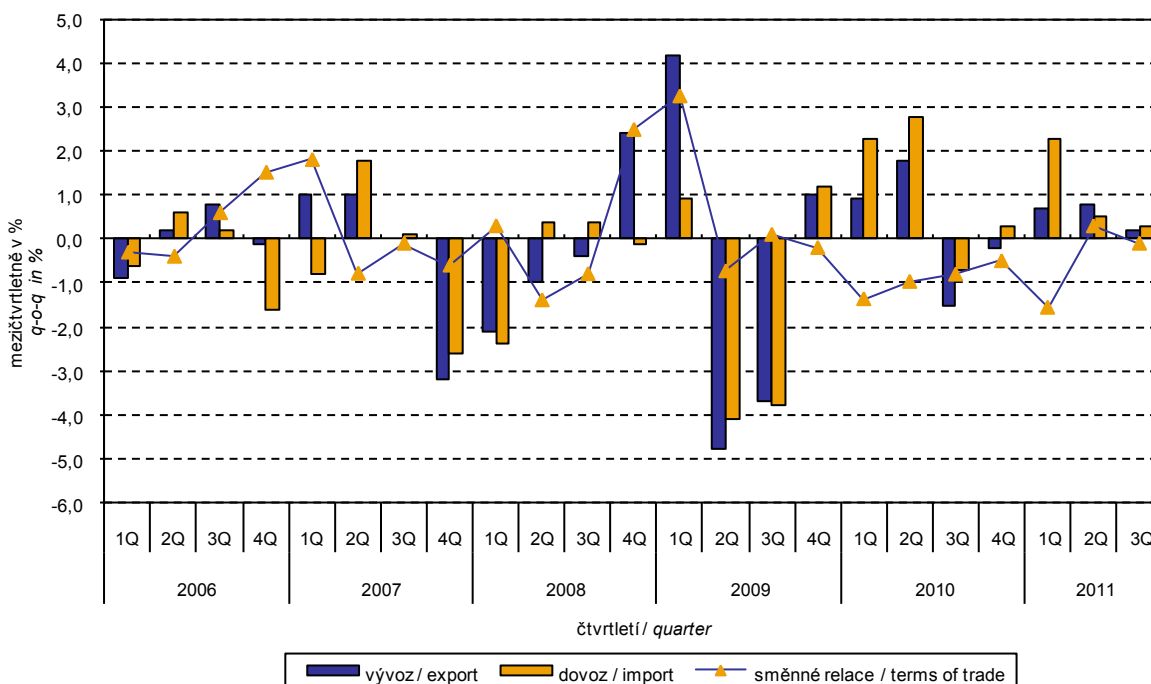
Ve **vývozních cenách**, z významnějších skupin, rostly ceny průmyslového spotřebního zboží a polotovarů shodně o 0,7 %, ceny strojů a dopravních prostředků o 0,1 %. Nejvíce klesly ceny minerálních paliv o 1,4 % a ceny potravin o 1,3 %.

U **dovozních cen** významněji rostly ceny minerálních paliv o 1,7 %, průmyslového spotřebního zboží o 1,0 %, polotovarů o 0,2 % a ceny strojů a dopravních prostředků o 0,1 %. Klesly ceny potravin o 2,5 % a ceny chemikálií o 0,1 %.

Směnné relace ve **3. čtvrtletí 2011** proti **2. čtvrtletí 2011** poklesly na hodnotu 99,9 % (ve 2. čtvrtletí hodnota 100,3 %). Významnější negativní hodnoty směnných relací zaznamenala minerální paliva (97,0 %), ostatní suroviny (99,2 %) a průmyslové spotřební zboží (99,7 %). Hodnota směnných relací u strojů a dopravních prostředků činila 100,0 %. Z významnějších skupin dosáhly pozitivní hodnoty potravin (101,2 %) a polotovary (100,5 %).

Graf č. 1
Graph No. 1

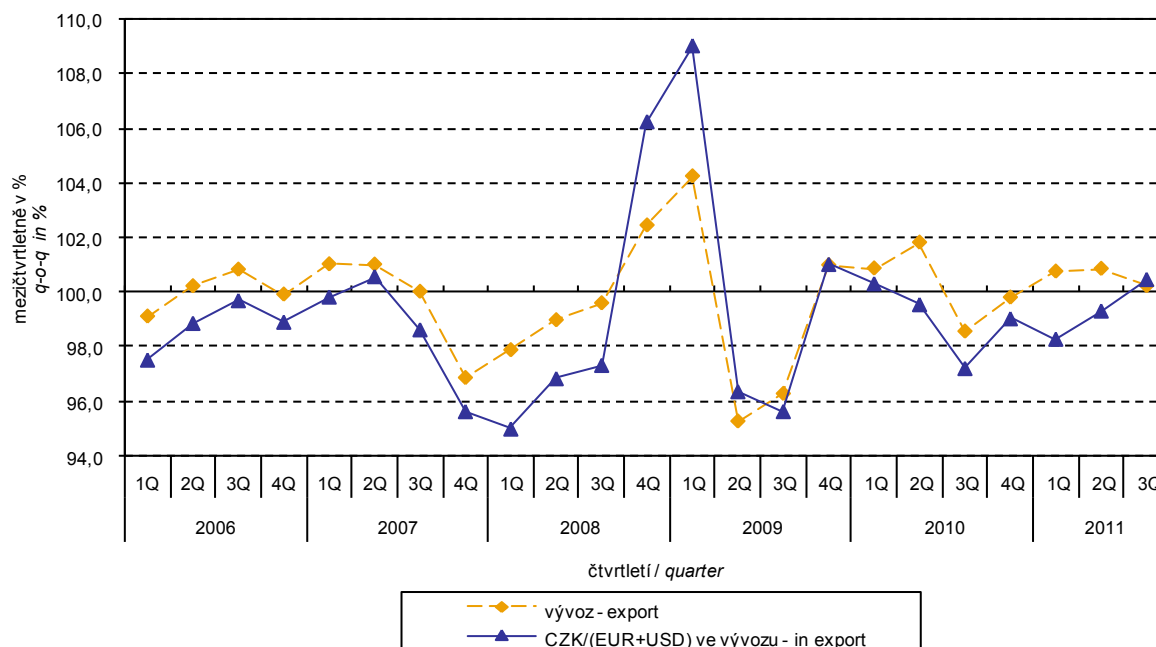
Vývoj cen v zahraničním obchodě mezičtvrtletně
Price trends in external trade q-o-q



Vývoj cen zahraničního obchodu významně ovlivňoval rovněž kurz koruny k hlavním zahraničním měnám. Do mezičtvrtletního indexu kurzu byly zahrnuty dvě nejvýznamnější měny z hlediska českého zahraničního obchodu, tedy EUR a USD. Mezičtvrtletní indexy kurzů CZK k těmto měnám byly váženy vahou, která těmto zahraničním měnám přísluší v indexu vývozních cen, resp. dovozních cen.

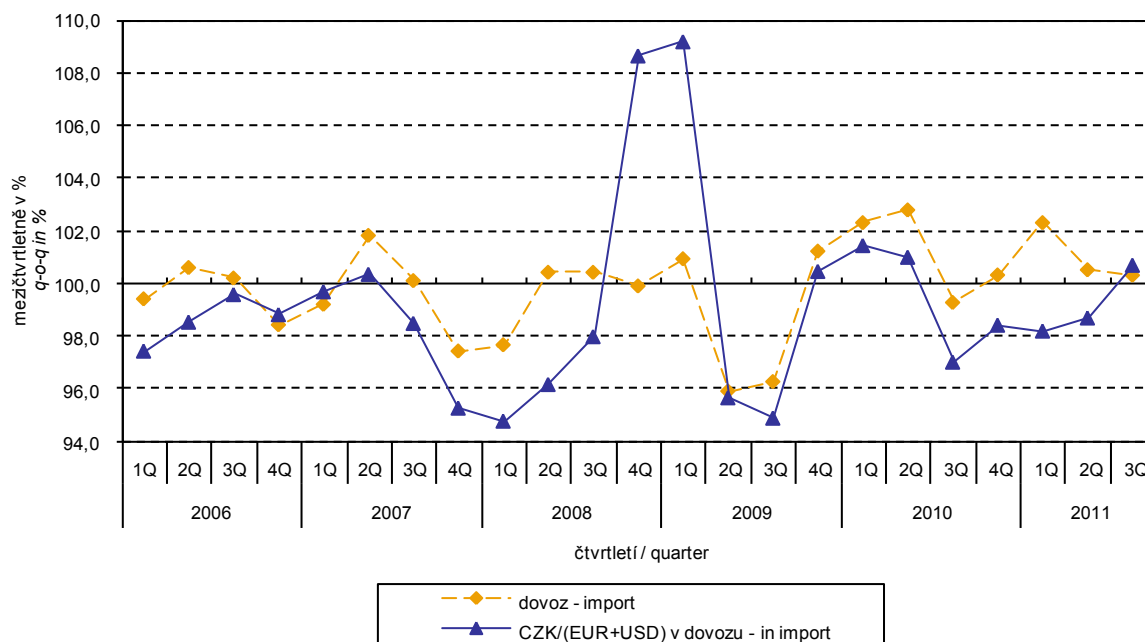
Graf č. 2
Graph No. 2

Indexy cen vývozu a vývoj kurzu mezičtvrtletně
Export price indices and exchange rate development q-o-q



Graf č. 3
Graph No. 3

Indexy cen dovozu a vývoj kurzu mezičtvrtletně
Import price indices and exchange rate development q-o-q



Z výše uvedených grafů číslo 2 a 3 je patrné, že v případě vývozu i dovozu jsou ceny zahraničního obchodu vázány na kurzové vlivy. Tato vazba by byla ještě silnější u meziměsíčního porovnání, nicméně u mezičtvrtletního indexu je tato vazba také poměrně silná, jak ukazují grafy. Tento závěr je pochopitelný, protože kontrakty se zahraničními subjekty jsou zpravidla uzavírány na delší časové období a čím je období kontraktu delší, tím je vazba na kurzy silnější.

Meziroční hodnocení:

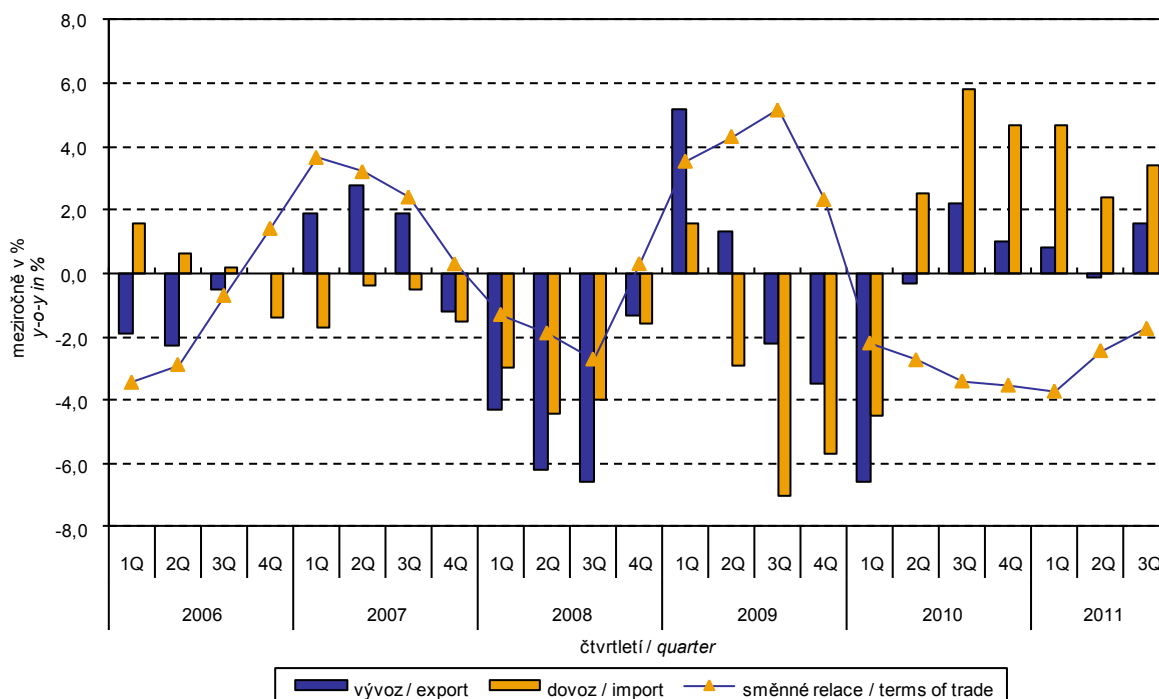
Vývozní ceny se ve **3. čtvrtletí 2011** zvýšily o 1,6 % (ve 2. čtvrtletí pokles o 0,1 %). Nejvíce rostly ceny minerálních paliv o 9,1 %, ostatních surovin o 8,5 %, chemikálií o 8,3 % a ceny polotovarů o 5,5 %. Klesaly pouze ceny strojů a dopravních prostředků o 2,3 %.

Dovozní ceny se ve **3. čtvrtletí 2011** zvýšily o 3,4 % (ve 2. čtvrtletí o 2,4 %). Z významnějších skupin rostly ceny minerálních paliv o 26,0 %, ostatních surovin o 12,9 %, chemikálií o 4,8 % a ceny polotovarů o 4,2 %. Nejvíce klesaly ceny strojů a dopravních prostředků o 3,7 % a ceny průmyslového spotřebního zboží o 1,7 %.

Směnné relace se meziročně ve **3. čtvrtletí 2011** mírně zvýšily na hodnotu 98,3 % (o 0,7 p.b. více než ve 2. čtvrtletí), nicméně sedmé čtvrtletí setrvaly v negativních hodnotách – viz graf číslo 4. Významnější negativní hodnoty byly zaznamenány u minerálních paliv (86,6 %) a ostatních surovin (96,1 %). Z významnějších skupin dosáhly pozitivních hodnot směnné relace u průmyslového spotřebního zboží (102,6 %), strojů a dopravních prostředků (101,5 %) a polotovarů (101,2 %).

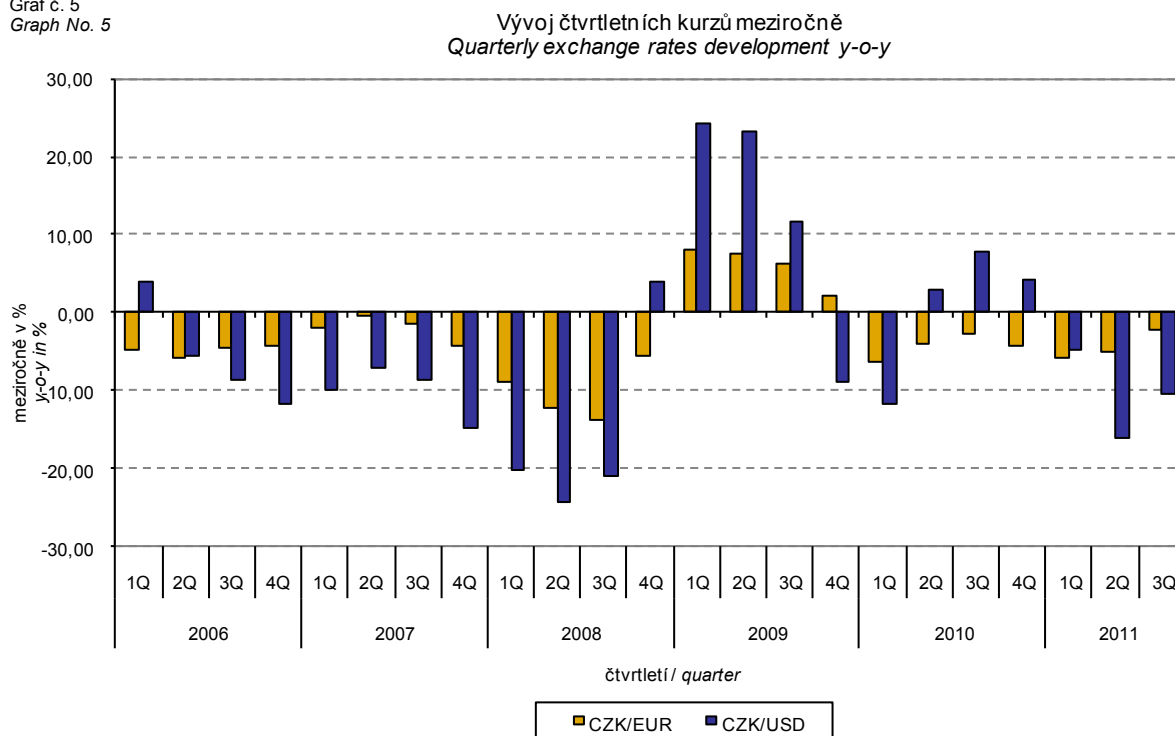
Graf č. 4
Graph No. 4

Vývoj cen v zahraničním obchodě meziročně
Price trends in external trade y-o-y



Z výše uvedeného plyne, že na ceny zahraničního obchodu působí řada vlivů, mimo jiné i kurz koruny k zahraničním měnám. Tento vliv je významný a často rozhodující. Nejmarkantnější je v meziměsíčním vyjádření, velmi výrazný je také v mezičtvrtletním porovnání a podstatně ovlivňuje úroveň meziročních indexů cen zahraničního obchodu. Vývoj čtvrtletních meziročních změn kurzů je zachycen v grafu číslo 5.

Graf č. 5
Graph No. 5



Meziroční kurzově očištěné indexy cen zahraničního obchodu

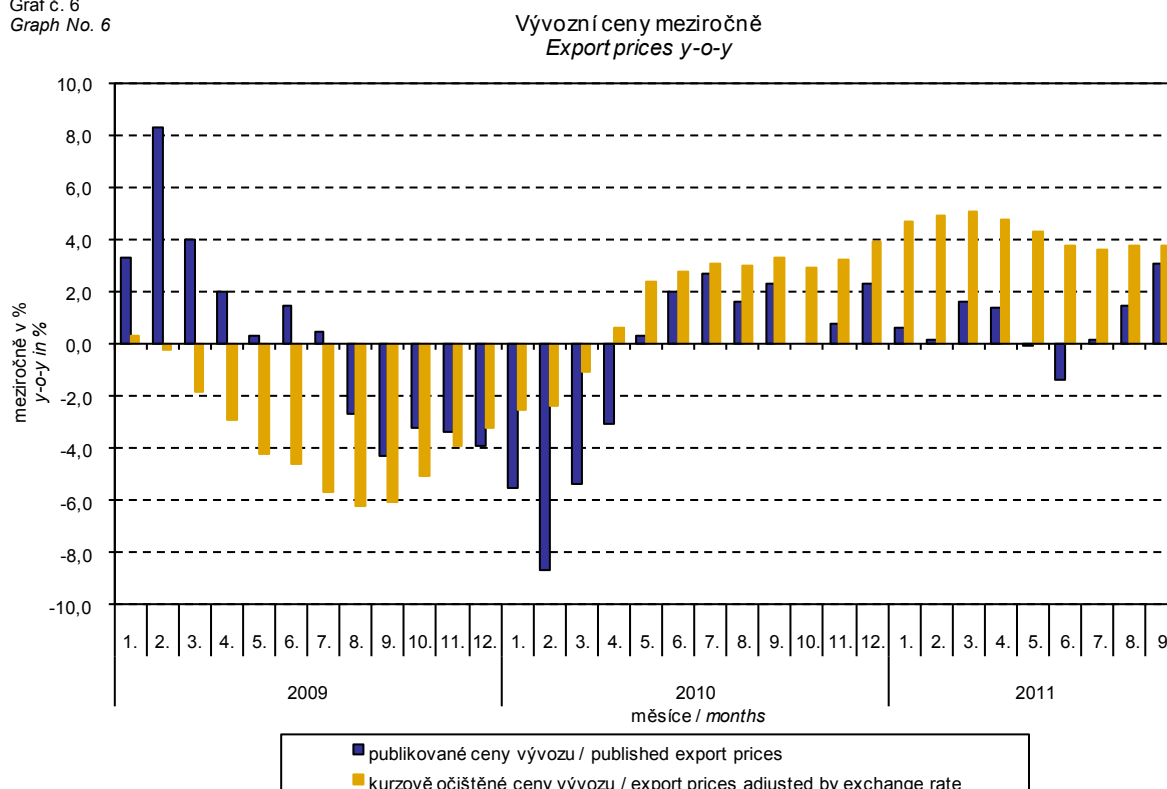
ČSÚ počítá také meziroční indexy cen zahraničního obchodu očištěné o kurzové vlivy. Postupuje se tak, že ceny v cizích měnách vykázané za aktuální měsíc jsou **přepočteny** na české koruny **kurzem** stejného měsíce **minulého roku**. Spolu s cenami vykazovanými v CZK vstupují do výpočtu váženého průměru. Tento kurzově očištěný bazický cenový index je vztažen k neočištěnému bazickému cenovému indexu stejného měsíce minulého roku, tím je spočten meziroční očištěný cenový index. **Rozdíly mezi očištěnými a neočištěnými cenovými indexy mohou být značné**, dobře viditelné jsou z grafu číslo 6 a 7 například v únoru 2009.

Použitá metoda z řady praktických důvodů neumožňuje 100 % kurzové očištění, protože všechny realizace v cizích měnách nejsou v cizích měnách vykazovány; tento podíl činí do 30 %. Z uvedeného vyplývá, že **při plném kurzovém očištění by se rozdíly** mezi publikovanými cenovými indexy a kurzově očištěnými cenovými indexy dále **zvětšovaly**.

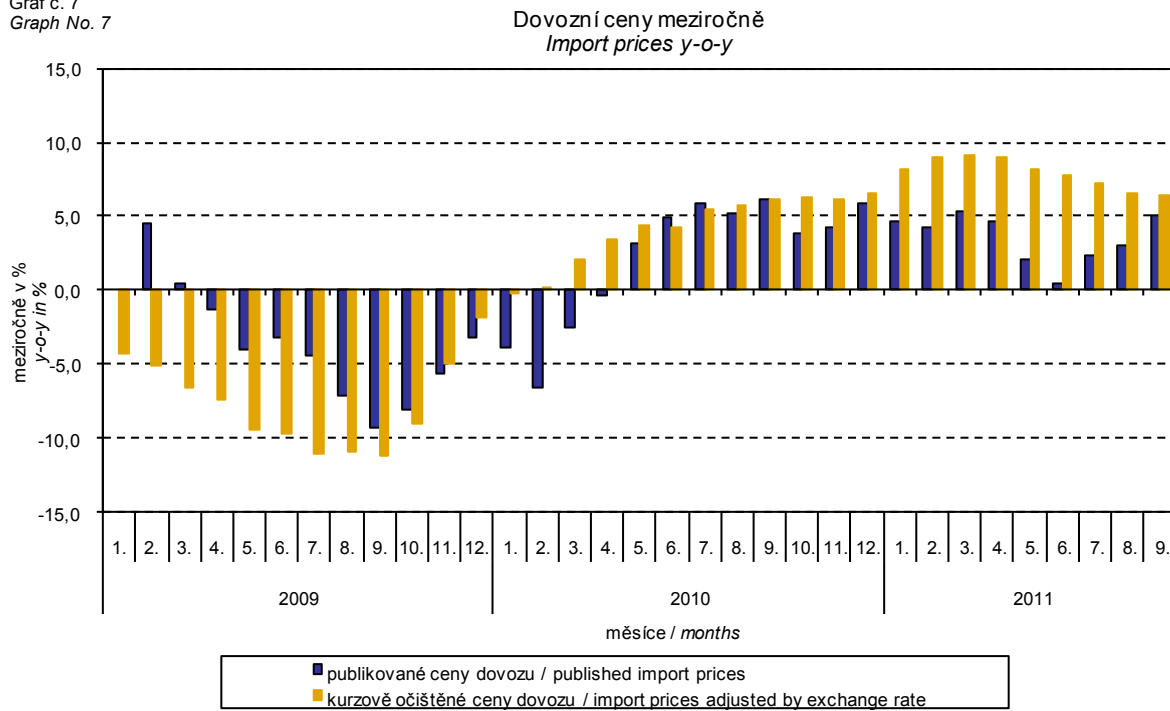
Z výše popsaných kurzově očištěných indexů lze vytvořit také kurzově očištěný rozklad přírůstků indexů cen. Tabulka 1 na straně 9 uvádí **publikovaný a kurzově očištěný rozklad přírůstků** indexů cen vývozu a dovozu, s rozšířením o nejvýznamnější dvoumístné skupiny SITC 7. Tento rozklad dobře ilustruje, kolika procentními body každá skupina "kurzově přispívala" do indexu.

Obecně platí, že kurzový vliv snižuje cenové indexy zahraničního obchodu, pokud koruna v úhrnu proti zahraničním měnám posiluje. Naopak kurzový vliv působí na zvyšování indexů cen, pokud koruna v úhrnu proti zahraničním měnám oslabuje. Z následujících grafů číslo 6 a 7 je patrné, jak významně kurzový vliv působil na výši indexů cen vývozu a dovozu.

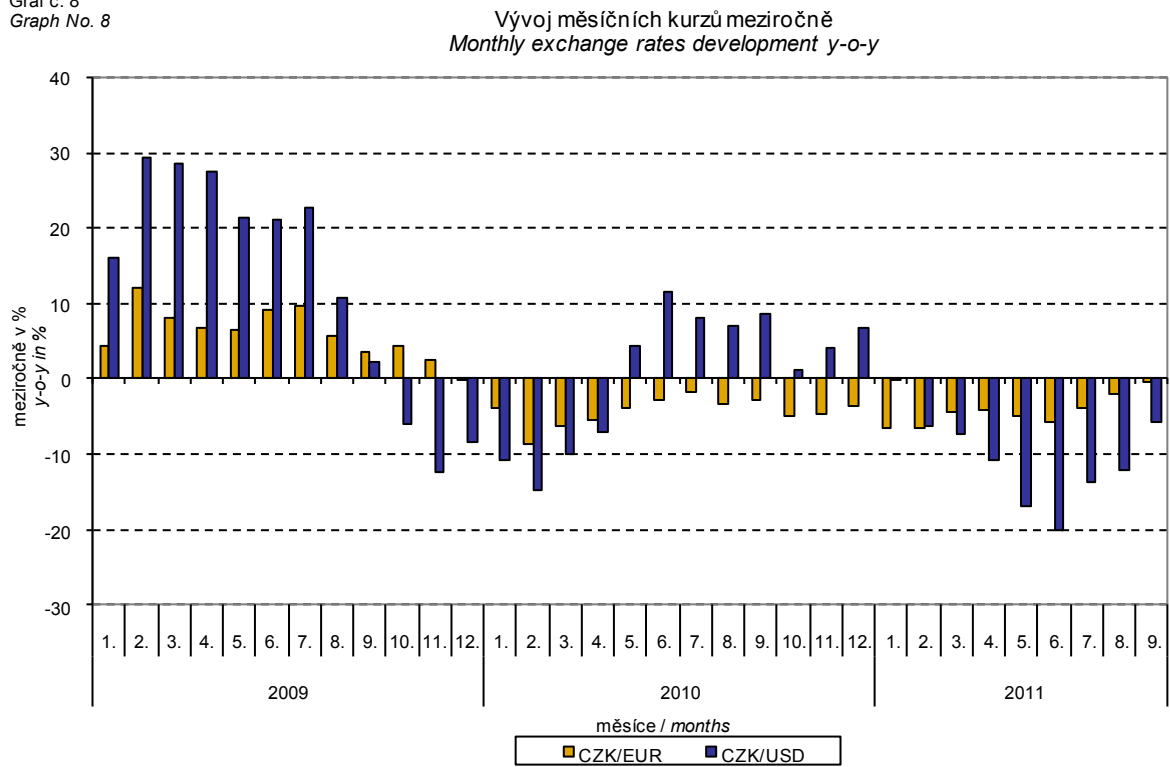
Graf č. 6
Graph No. 6



Graf č. 7
Graph No. 7

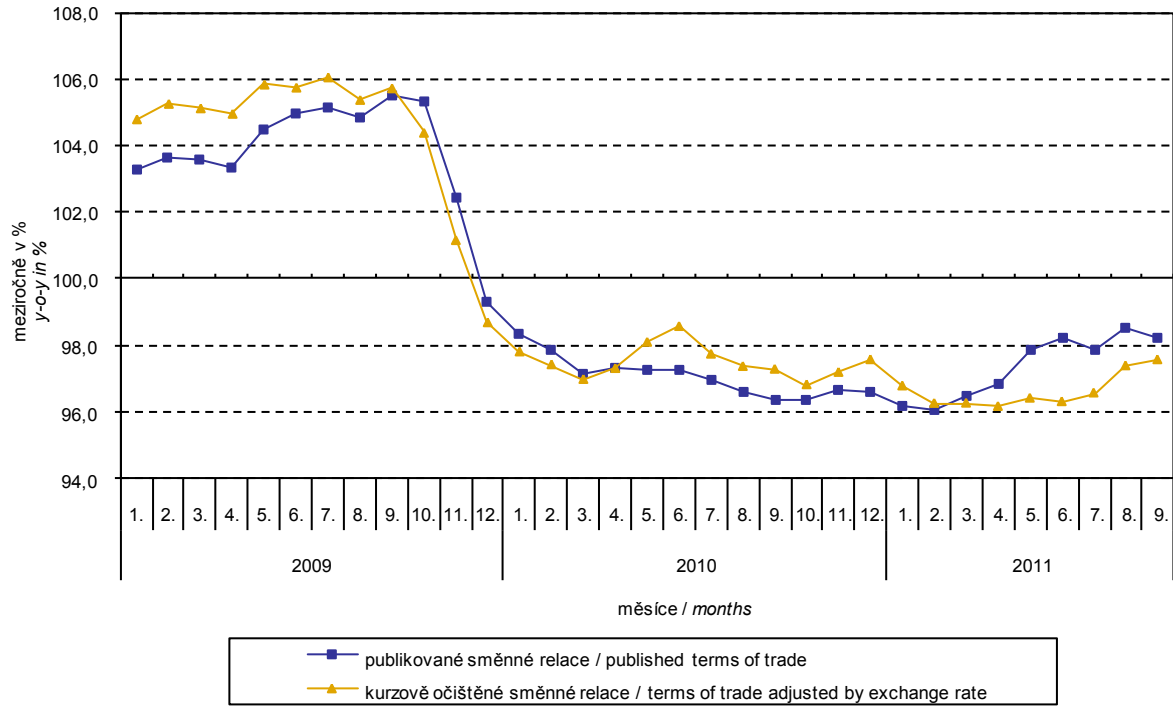


Graf č. 8
Graph No. 8



Graf č. 9
Graph No. 9

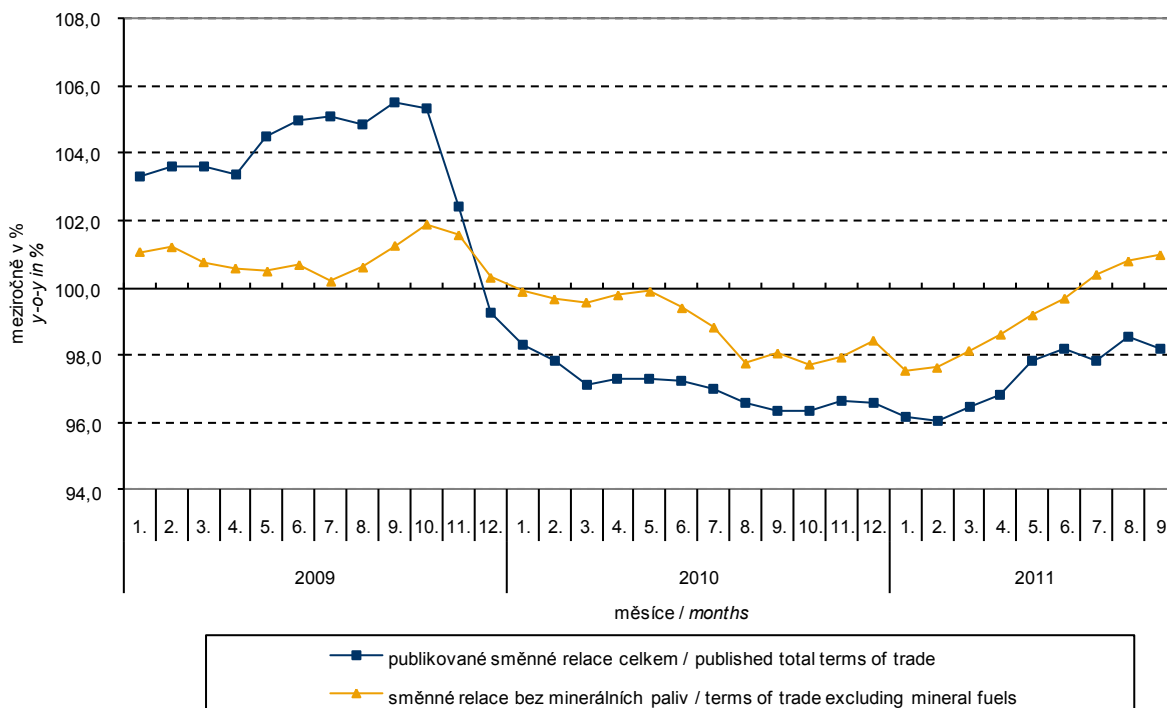
Směnné relace meziročně
Terms of trade y-o-y



Z grafu číslo 9 je patrné působení kurzového vlivu na meziroční směnné relace.

Graf číslo 10 ukazuje vývoj hodnoty směnných relací, pokud by ze sledování byla vyloučena skupina minerálních paliv.

Graf č. 10
Graph No. 10
Publikované směnné relace a směnné relace s vyloučením minerálních paliv meziročně
Published terms of trade and terms of trade excluding mineral fuels y-o-y



V grafu číslo 10 můžeme pozorovat, že minerální paliva zvyšovala celkovou hodnotu meziročních směnných relací od ledna 2009 do listopadu 2009. Nejvíce patrné je to právě ve druhém a třetím čtvrtletí 2009. Ve 4. čtvrtletí 2009 se situace začala obracet a v prosinci 2009 minerální paliva už směnné relace snižovala. Souvisí to pochopitelně s vývojem cen na světových trzích, zejména ropy. Dovozní ceny, které mají proti cenám vývozním vyšší podíl surovin, reagují citlivěji na cenové turbulence. Při růstu cen surovin se proto směnné relace zpravidla snižují a naopak při poklesu cen surovin směnné relace rostou.

Tabulka 1: Rozklad přírůstků publikovaných a kurzově očištěných indexů cen vývozu a dovozu za září 2011
Table 1: Breakdown of export and import price indices - published and adjusted by exchange rate influences for September 2011

SITC	Název Name	Publikované Published				Očištěné Adjusted			
		Meziměsíční M-o-m		Meziroční Year-on-year		Meziměsíční M-o-m		Meziroční Year-on-year	
		09/2011	07/2011	08/2011	09/2011	09/2011	07/2011	08/2011	09/2011
Rozklad přírůstků indexů vývozních cen <i>Breakdown of export price indices</i>									
	Celkem <i>Total</i>	1,3	0,2	1,5	3,1	0,2	3,6	3,8	3,8
0	Potraviny a živá zvířata <i>Food and live animals</i>	0,0	0,2	0,2	0,2	0,0	0,3	0,2	0,2
1	Nápoje a tabák <i>Beverages and tobacco</i>	0,0	0,0	0,0	0,1	0,0	0,0	0,0	0,0
2	Suroviny nepoživatelné, s výjimkou paliv <i>Crude materials, inedible, except fuels</i>	0,0	0,3	0,3	0,3	-0,1	0,4	0,3	0,3
3	Minerální paliva, maziva a příbuzné materiály <i>Mineral fuels, lubricants and related materials</i>	0,1	0,3	0,4	0,5	0,1	0,4	0,4	0,5
4	Živočišné a rostlinné oleje <i>Animal and vegetable oils, fats and waxes</i>	0,0	0,0	0,0	0,0	0,0	0,0	0,0	0,0
5	Chemikálie a příbuzné výrobky <i>Chemicals and related products</i>	0,1	0,4	0,5	0,6	0,0	0,6	0,7	0,6
6	Tržní výrobky tříděné hlavně podle materiálu <i>Manufactured goods classified chiefly by material</i>	0,2	0,9	1,3	1,5	0,0	1,5	1,7	1,7
7	Stroje a dopravní prostředky - z toho: <i>Machinery and transport equipment - thereof:</i>	0,7	-1,8	-1,2	-0,4	0,1	0,2	0,2	0,2
74	Stroje a zařízení všeobecně užívané v průmyslu, j.n. <i>General industrial machinery and equipment, n.e.s.</i>	0,1	-0,3	-0,2	0,1	0,0	0,0	0,0	0,1
77	Elektrická zařízení, přístroje a spotřebiče, j.n. <i>Electrical machinery, apparatus and appliances, n.e.s.</i>	0,1	-0,2	-0,1	0,0	0,0	0,2	0,1	0,1
78	Silniční vozidla <i>Road vehicles (including air-cushion vehicles)</i>	0,1	-0,6	-0,4	-0,2	0,0	-0,1	0,0	-0,1
8	Průmyslové spotřební zboží <i>Miscellaneous manufactured articles</i>	0,2	-0,1	0,0	0,3	0,1	0,2	0,3	0,3
Rozklad přírůstků indexů dovozních cen <i>Breakdown of import price indices</i>									
	Celkem <i>Total</i>	1,5	2,4	3,0	5,0	0,1	7,3	6,6	6,4
0	Potraviny a živá zvířata <i>Food and live animals</i>	0,1	0,0	0,0	0,1	0,1	0,1	0,1	0,1
1	Nápoje a tabák <i>Beverages and tobacco</i>	0,0	0,0	0,0	0,1	0,0	0,0	0,1	0,1
2	Suroviny nepoživatelné, s výjimkou paliv <i>Crude materials, inedible, except fuels</i>	-0,1	0,5	0,5	0,3	-0,1	0,6	0,6	0,4
3	Minerální paliva, maziva a příbuzné materiály <i>Mineral fuels, lubricants and related materials</i>	0,7	2,9	2,7	3,5	0,3	4,4	3,9	4,1
4	Živočišné a rostlinné oleje <i>Animal and vegetable oils, fats and waxes</i>	0,0	0,1	0,1	0,1	0,0	0,1	0,1	0,1
5	Chemikálie a příbuzné výrobky <i>Chemicals and related products</i>	0,1	0,4	0,5	0,6	0,0	0,8	0,8	0,7
6	Tržní výrobky tříděné hlavně podle materiálu <i>Manufactured goods classified chiefly by material</i>	0,1	0,9	0,9	0,9	-0,1	1,7	1,3	1,1
7	Stroje a dopravní prostředky - z toho: <i>Machinery and transport equipment - thereof:</i>	0,4	-2,1	-1,5	-0,6	-0,1	-0,5	-0,4	-0,3
74	Stroje a zařízení všeobecně užívané v průmyslu, j.n. <i>General industrial machinery and equipment, n.e.s.</i>	0,0	-0,1	0,0	0,1	0,0	0,1	0,1	0,1
75	Kancelářské stroje a zař. k automat. zpracování dat <i>Office machines and automatic data-processing machines</i>	0,1	-0,8	-0,7	-0,4	0,0	-0,5	-0,5	-0,3
77	Elektrická zařízení, přístroje a spotřebiče, j.n. <i>Electrical machinery, apparatus and appliances, n.e.s.</i>	0,2	-0,5	-0,2	0,0	0,0	0,1	0,2	0,1
78	Silniční vozidla <i>Road vehicles (including air-cushion vehicles)</i>	0,1	-0,2	-0,1	0,1	0,0	0,0	0,0	0,1
8	Průmyslové spotřební zboží <i>Miscellaneous manufactured articles</i>	0,2	-0,3	-0,2	0,0	0,0	0,1	0,1	0,1

Závěrečná tabulka uvádí publikované **neочиštěné** indexy cen zahraničního obchodu.

Tabulka 2: Indexy cen vývozu a dovozu ve 3. čtvrtletí 2011

Table 2: Export and Import Price Indices in Q3 2011

SITC	Název Name	Stejně období předchozího roku = 100 Corresponding period of previous year = 100				
		2Q/2011	07/2011	08/2011	09/2011	3Q/2011
Indexy vývozních cen Export Price Indices						
	Celkem <i>Total</i>	99,9	100,2	101,5	103,1	101,6
0	Potraviny a živá zvířata <i>Food and live animals</i>	108,8	106,1	105,3	104,8	105,4
1	Nápoje a tabák <i>Beverages and tobacco</i>	102,3	102,0	103,8	104,7	103,5
2	Suroviny nepoživatelné, s výjimkou paliv <i>Crude materials, inedible, except fuels</i>	107,9	110,1	108,2	107,3	108,5
3	Minerální paliva, maziva a příbuzné materiály <i>Mineral fuels, lubricants and related materials</i>	114,1	107,1	109,1	111,2	109,1
4	Živočišné a rostlinné oleje <i>Animal and vegetable oils, fats and waxes</i>	105,3	102,0	101,9	104,1	102,6
5	Chemikálie a příbuzné výrobky <i>Chemicals and related products</i>	106,0	105,9	108,9	110,0	108,3
6	Tržní výrobky tříděné hlavně podle materiálu <i>Manufactured goods classified chiefly by material</i>	104,7	104,0	105,8	106,7	105,5
7	Stroje a dopravní prostředky <i>Machinery and transport equipment</i>	95,0	96,3	97,5	99,3	97,7
8	Průmyslové spotřební zboží <i>Miscellaneous manufactured articles</i>	98,7	99,3	100,4	102,9	100,9
Indexy dovozních cen Import Price Indices						
	Celkem <i>Total</i>	102,4	102,4	103,0	105,0	103,4
0	Potraviny a živá zvířata <i>Food and live animals</i>	99,6	99,4	99,6	101,9	100,3
1	Nápoje a tabák <i>Beverages and tobacco</i>	104,9	106,6	107,7	108,9	107,7
2	Suroviny nepoživatelné, s výjimkou paliv <i>Crude materials, inedible, except fuels</i>	131,9	113,6	115,0	110,0	112,9
3	Minerální paliva, maziva a příbuzné materiály <i>Mineral fuels, lubricants and related materials</i>	118,2	124,5	123,0	130,6	126,0
4	Živočišné a rostlinné oleje <i>Animal and vegetable oils, fats and waxes</i>	137,3	129,0	130,1	128,9	129,4
5	Chemikálie a příbuzné výrobky <i>Chemicals and related products</i>	104,2	103,8	105,0	105,6	104,8
6	Tržní výrobky tříděné hlavně podle materiálu <i>Manufactured goods classified chiefly by material</i>	104,8	104,3	104,0	104,3	104,2
7	Stroje a dopravní prostředky <i>Machinery and transport equipment</i>	94,6	94,5	96,0	98,4	96,3
8	Průmyslové spotřební zboží <i>Miscellaneous manufactured articles</i>	96,5	96,8	98,1	100,1	98,3

Zpracoval: Ing. Vladimír Klimeš, odbor statistiky cen
Ředitel odboru: RNDr. Jiří Mrázek, tel. 274 052 533