



národní
úložiště
šedé
literatury

Vývoj indexů cen v zahraničním obchodě v 1. čtvrtletí 2011

Český statistický úřad
2011

Dostupný z <http://www.nusl.cz/ntk/nusl-203691>

Dílo je chráněno podle autorského zákona č. 121/2000 Sb.

Tento dokument byl stažen z Národního úložiště šedé literatury (NUŠL).

Datum stažení: 21.05.2024

Další dokumenty můžete najít prostřednictvím vyhledávacího rozhraní nusl.cz .

Vývoj indexů cen v zahraničním obchodě v 1. čtvrtletí 2011

Mezičtvrtletní hodnocení:

Ceny vývozu se v 1. čtvrtletí 2011 proti 4. čtvrtletí 2010 zvýšily o 0,7 % (ve 4. čtvrtletí 2010 pokles o 0,2 %), **ceny dovozu** se zvýšily o 2,3 % (ve 4. čtvrtletí 2010 o 0,3 %).

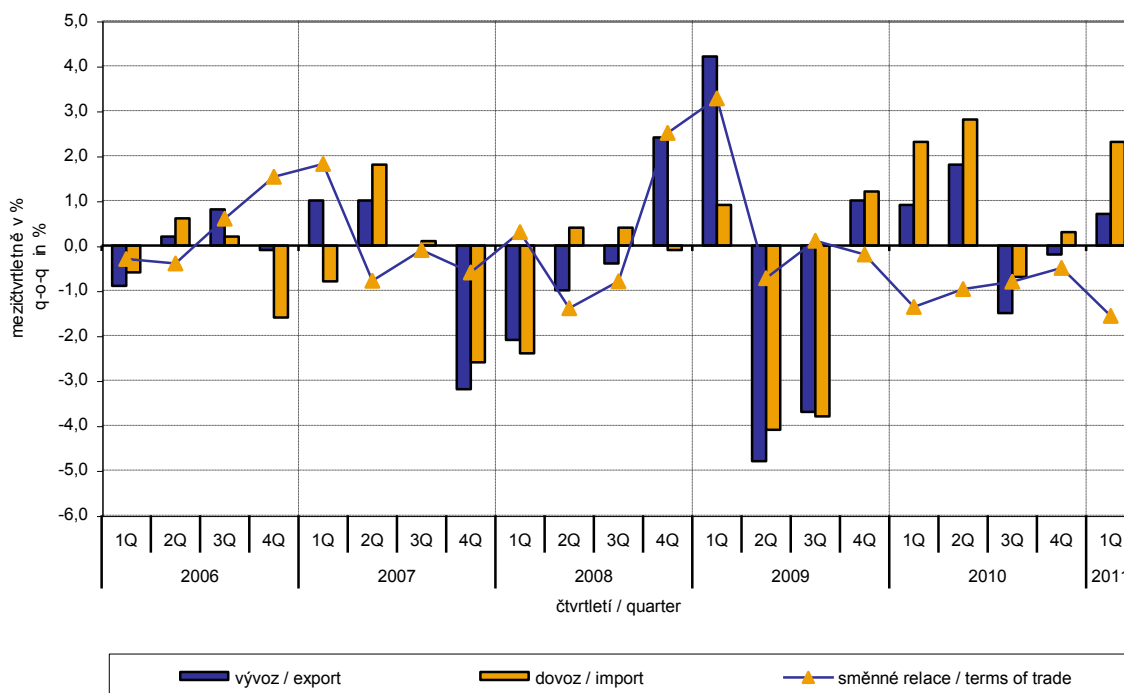
Ve **vývozních cenách**, z významnějších skupin, rostly ceny ostatních surovin o 7,8 %, chemikálií o 4,4 %, potravin o 3,5 % a ceny polotovarů o 2,0 %. Ceny průmyslového spotřebního zboží se nezměnily. Nejvíce klesaly ceny strojů a dopravních prostředků o 0,9 %.

U **dovozních cen** významněji vzrostly ceny minerálních paliv o 12,0 %, ostatních surovin o 4,7 %, ceny chemikálií a potravin shodně o 3,2 %. Klesly ceny průmyslového spotřebního zboží o 1,1 % a ceny strojů a dopravních prostředků o 0,7 %.

Směnné relace v 1. čtvrtletí 2011 proti 4. čtvrtletí 2010 klesly na hodnotu 98,4 % (ve 4. čtvrtletí 2010 činily 99,5 %). Z významnějších skupin byly zaznamenány negativní hodnoty u minerálních paliv (90,9 %), polotovarů (99,6 %) a strojů a dopravních prostředků (99,8 %). Nejvyšších pozitivních hodnot směnných relací dosáhly ostatní suroviny (103,0 %), chemikálie (101,2 %) a průmyslové spotřební zboží (101,1 %).

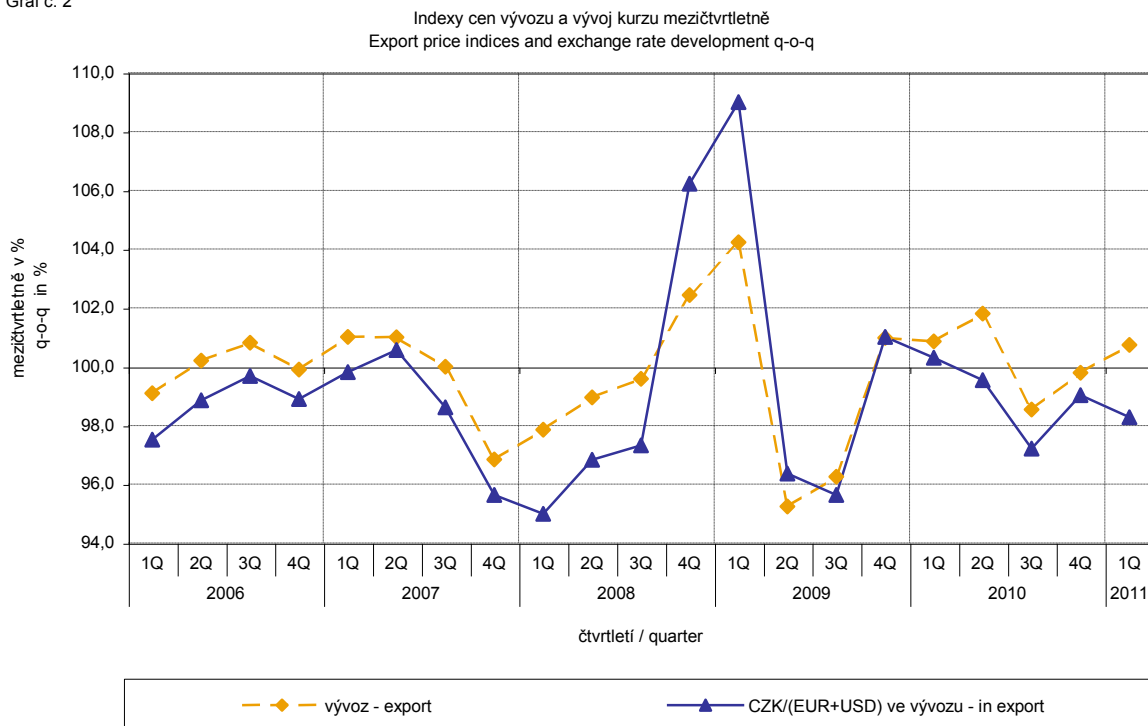
Graf č. 1

Vývoj cen v zahraničním obchodě mezičtvrtletně
Price trends in external trade q-o-q

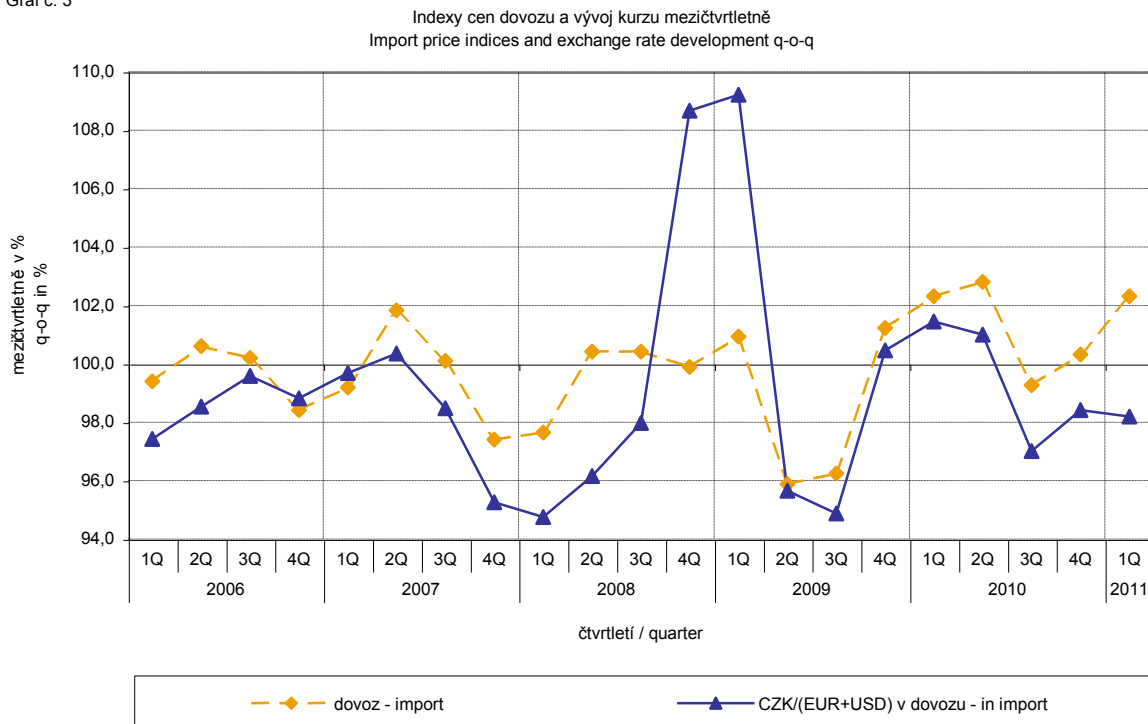


Vývoj cen zahraničního obchodu významně ovlivňoval rovněž kurz koruny k hlavním zahraničním měnám. Do mezičtvrtletního indexu kurzu byly zahrnuty dvě nejvýznamnější měny z hlediska českého zahraničního obchodu, tedy EUR a USD. Mezičtvrtletní indexy kurzů CZK k těmto měnám byly váženy váhou, která těmto zahraničním měnám přísluší v indexu vývozních cen, resp. dovozních cen.

Graf č. 2



Graf č. 3



Z výše uvedených grafů číslo 2 a 3 je patrné, že v případě vývozu i dovozu jsou ceny zahraničního obchodu vázány na kurzové vlivy. Tato vazba by byla ještě silnější u meziměsíčního porovnání, nicméně u mezičtvrtletního indexu je tato vazba také poměrně silná, jak ukazují grafy. Tento závěr je pochopitelný, protože kontrakty se zahraničními subjekty jsou zpravidla uzavírány na delší časové období a čím je období kontraktu delší, tím je vazba na kurzy silnější.

Meziroční hodnocení:

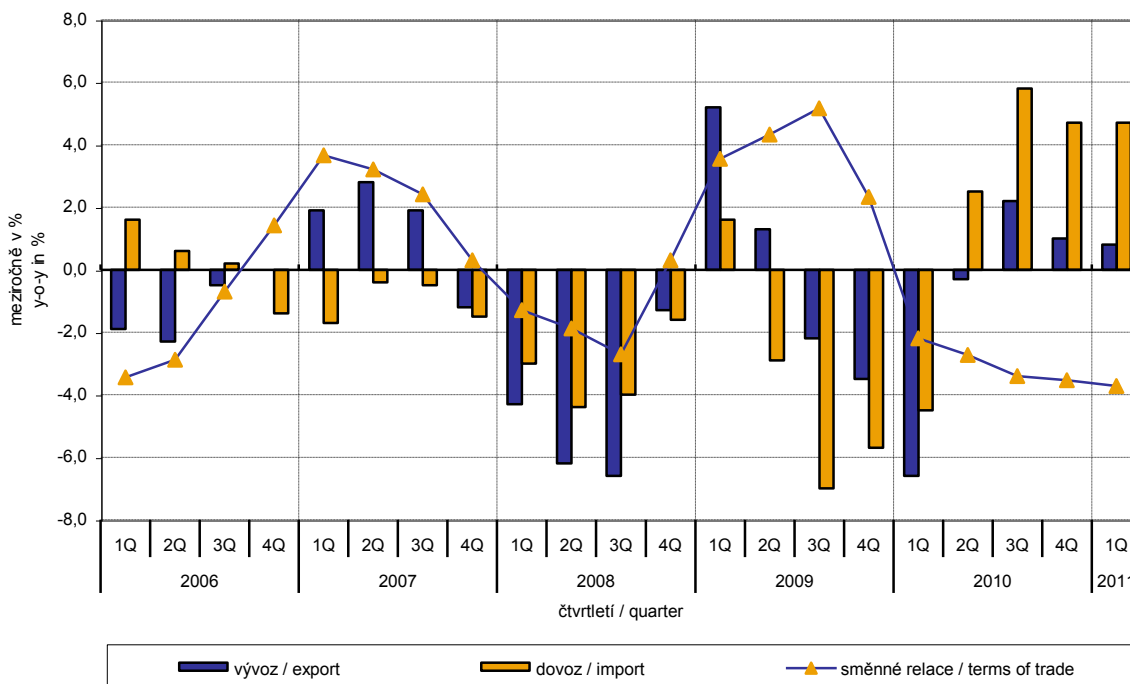
Vývozní ceny se v **1. čtvrtletí 2011** zvýšily o 0,8 % (ve 4. čtvrtletí 2010 o 1,0 %). Významněji rostly ceny ostatních surovin o 21,7 %, minerálních paliv o 18,6 %, potravin o 8,0 %, chemikálií o 7,5 % a ceny polotovarů o 5,1 %. Klesaly ceny strojů a dopravních prostředků o 4,2 % a ceny průmyslového spotřebního zboží o 2,1 %.

Dovozní ceny se v **1. čtvrtletí 2011** zvýšily o 4,7 % (shodně ve 4. čtvrtletí 2010). Z významnějších skupin nejvíce rostly ceny ostatních surovin o 40,8 %, minerálních paliv o 22,8 %, polotovarů o 7,2 % a ceny chemikálií o 4,3 %. Nejvíce klesaly ceny průmyslového spotřebního zboží o 3,2 % a ceny strojů a dopravních prostředků o 2,1 %.

Směnné relace se meziročně v **1. čtvrtletí 2011** snížily na hodnotu 96,3 % (o 0,2 p.b. méně než ve 4. čtvrtletí 2010) a páté čtvrtletí setrvaly v negativních hodnotách – viz graf číslo 4. Významnější negativní hodnoty byly zaznamenány u ostatních surovin (86,4 %), minerálních paliv (96,6 %), strojů a dopravních prostředků (97,9 %) a polotovarů (98,0 %). Z významnějších skupin dosáhly pozitivních hodnot potravin (105,4 %), chemikálie (103,1 %) a průmyslové spotřební zboží (101,1 %).

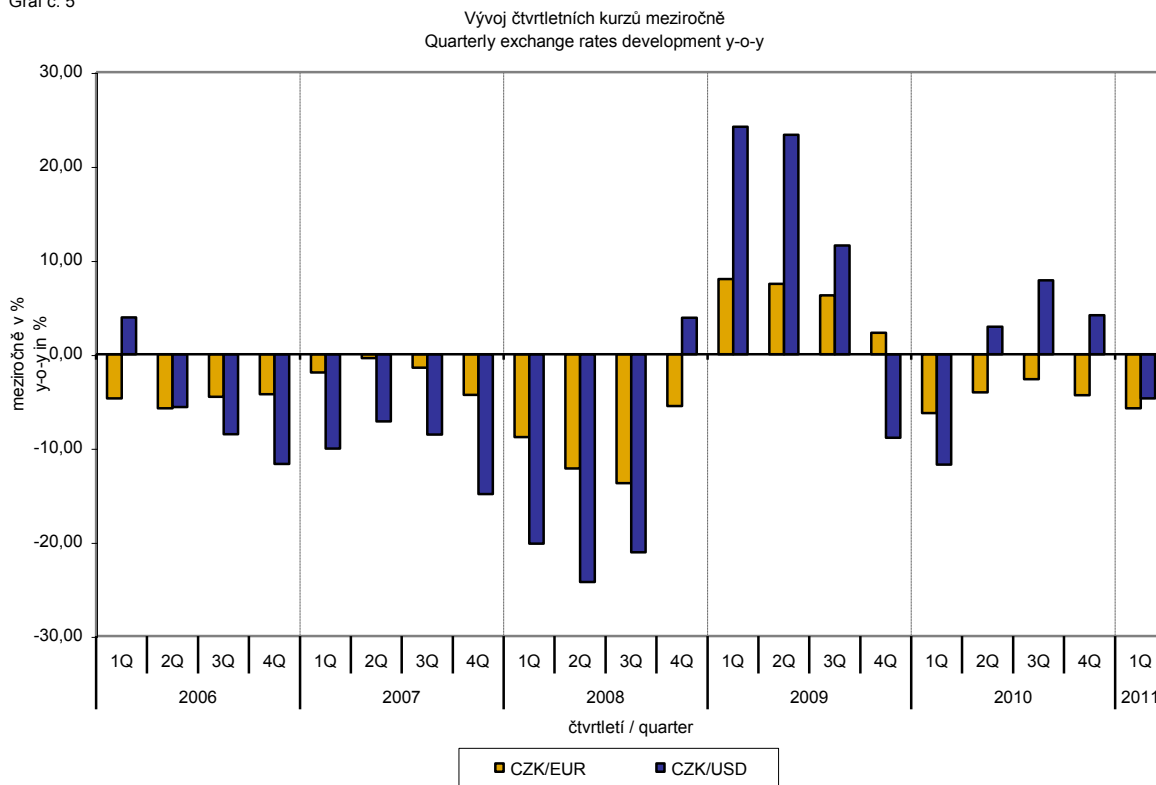
Graf č. 4

Vývoj cen v zahraničním obchodě meziročně
Price trends in external trade y-o-y



Z výše uvedeného plyne, že na ceny zahraničního obchodu působí řada vlivů, mimo jiné i kurz koruny k zahraničním měnám. Tento vliv je významný a často rozhodující. Nejmarkantnější je v meziměsíčním vyjádření, velmi výrazný je také v mezičtvrtletním porovnání a podstatně ovlivňuje úroveň meziročních indexů cen zahraničního obchodu. Vývoj čtvrtletních meziročních změn kurzů je zachycen v grafu číslo 5.

Graf č. 5



Meziroční kurzově očištěné indexy cen zahraničního obchodu

ČSÚ experimentálně počítá meziroční indexy cen zahraničního obchodu očištěné o kurzové vlivy. Postupuje se tak, že ceny v cizích měnách vykázané za aktuální měsíc jsou **přepočteny** na české koruny **kurzem** stejného měsíce **minulého roku**. Spolu s cenami vykazovanými v CZK vstupují do výpočtu váženého průměru. Tento kurzově očištěný bazický cenový index je vztažen k neočištěnému bazickému cenovému indexu stejného měsíce minulého roku, tím je spočten meziroční očištěný cenový index. **Rozdíly mezi očištěnými a neočištěnými cenovými indexy mohou být značné**, dobře viditelné jsou z grafu číslo 6 a 7 například v únoru 2009.

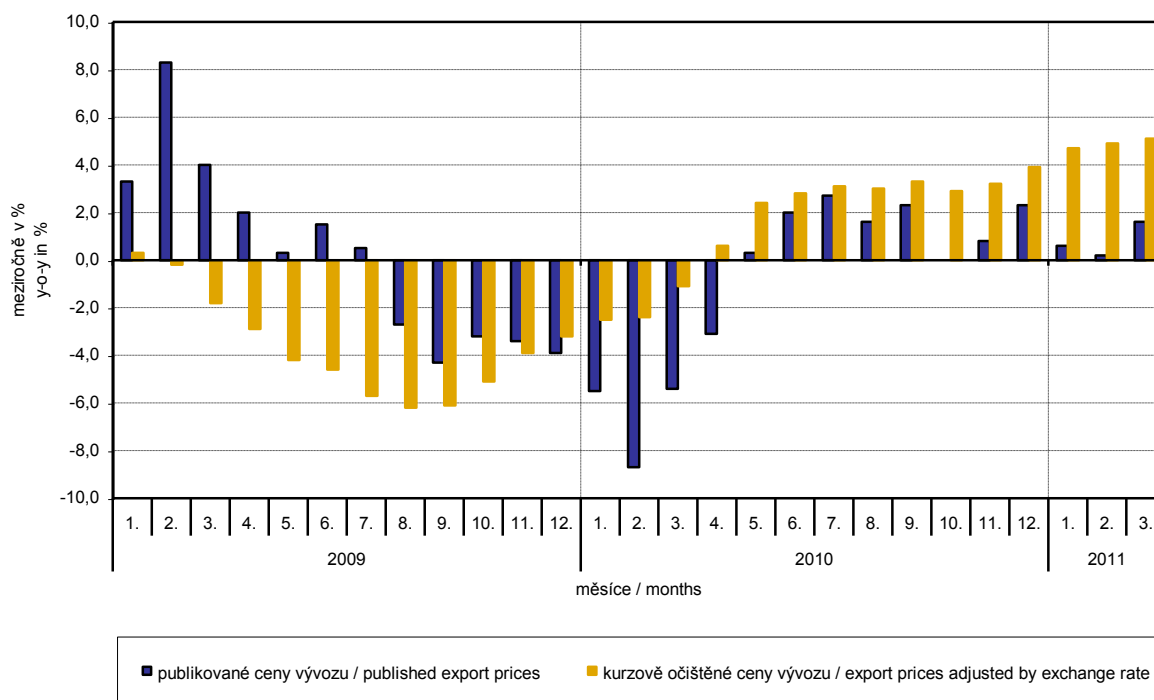
Použitá metoda z řady praktických důvodů neumožňuje 100 % kurzové očištění, protože všechny realizace v cizích měnách nejsou v cizích měnách vykazovány; tento podíl činí do 30 %. Z uvedeného vyplývá, že **při plném kurzovém očištění by se rozdíly** mezi publikovanými cenovými indexy a kurzově očištěnými cenovými indexy dále **zvětšovaly**.

Z výše popsaných kurzově očištěných indexů lze vytvořit také kurzově očištěný rozklad přírůstků indexů cen. Tabulka číslo 1 na straně 9 uvádí **publikovaný a kurzově očištěný rozklad přírůstků** indexů cen vývozu a dovozu, s rozšířením o nejvýznamnější dvoumístné skupiny SITC 7. Tento rozklad dobře ilustruje kolika procentními body každá skupina "kurzově přispívala" do indexu.

Obecně platí, že kurzový vliv snižuje cenové indexy zahraničního obchodu, pokud koruna v úhrnu proti zahraničním měnám posiluje. Naopak kurzový vliv působí na zvyšování indexů cen, pokud koruna v úhrnu proti zahraničním měnám oslabuje. Z následujících grafů číslo 6 a 7 je patrné, jak významně kurzový vliv působil na výši indexů cen vývozu a dovozu.

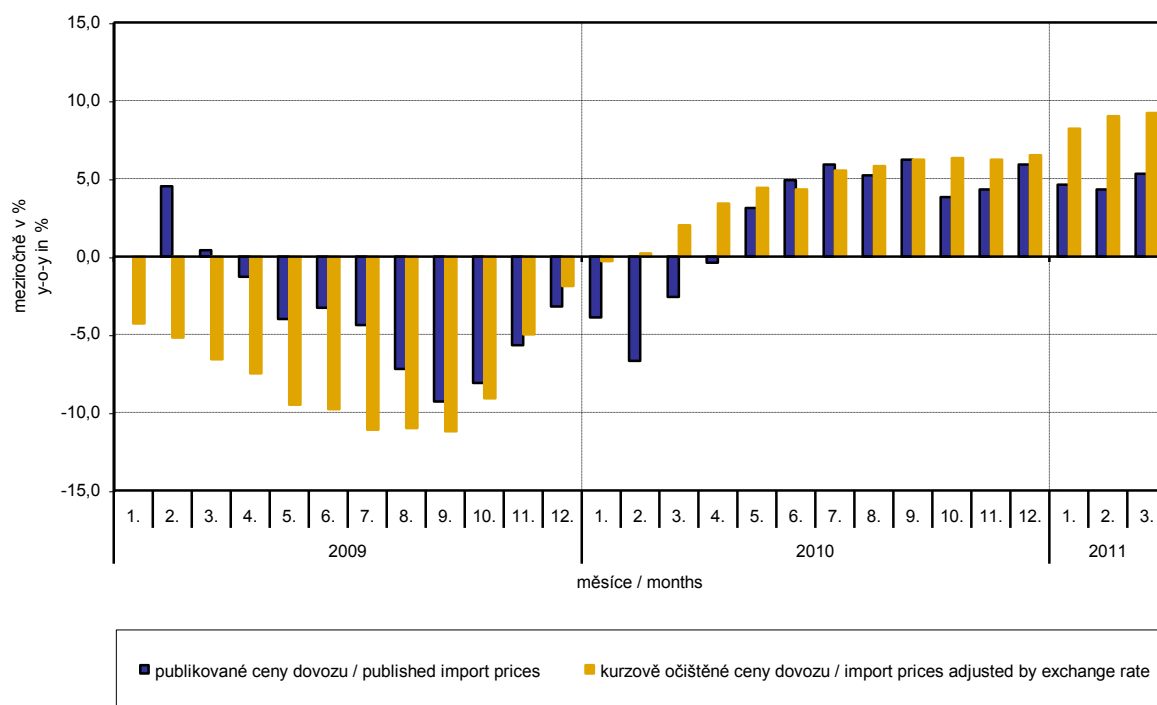
Graf č. 6

Vývozní ceny meziročně
Export prices y-o-y



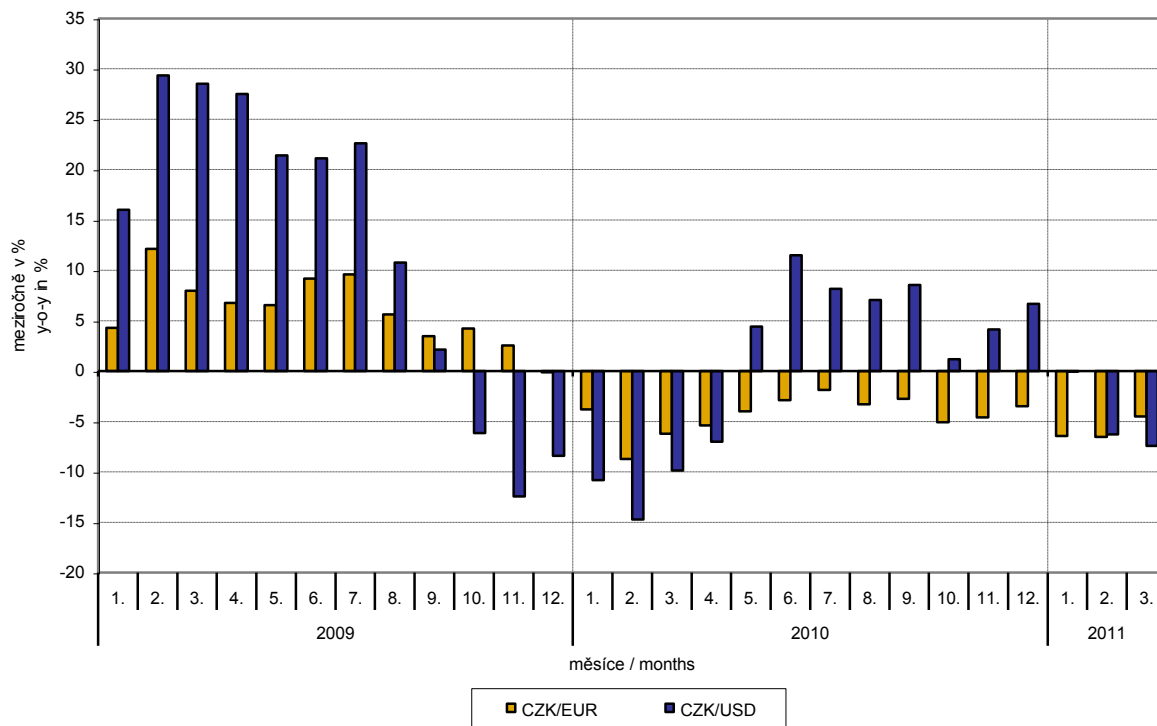
Graf č. 7

Dovozní ceny meziročně
Import prices y-o-y



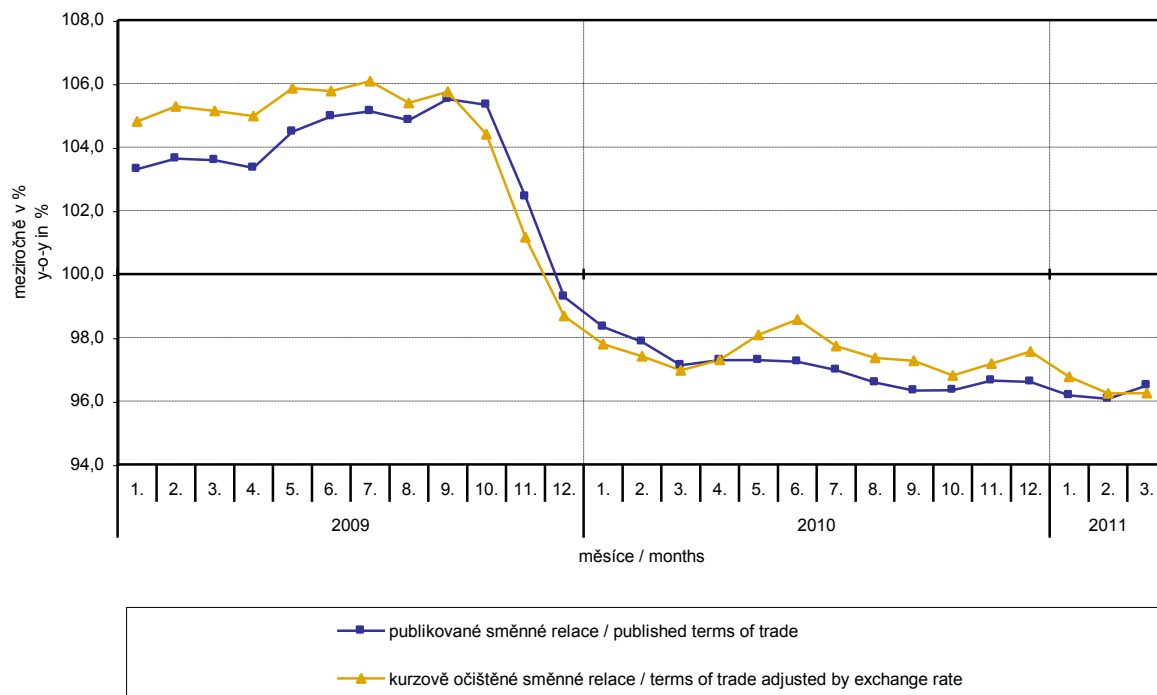
Graf č. 8

Vývoj měsíčních kurzů meziročně
Monthly exchange rates development y-o-y



Graf č. 9

Směnné relace meziročně
Terms of trade y-o-y

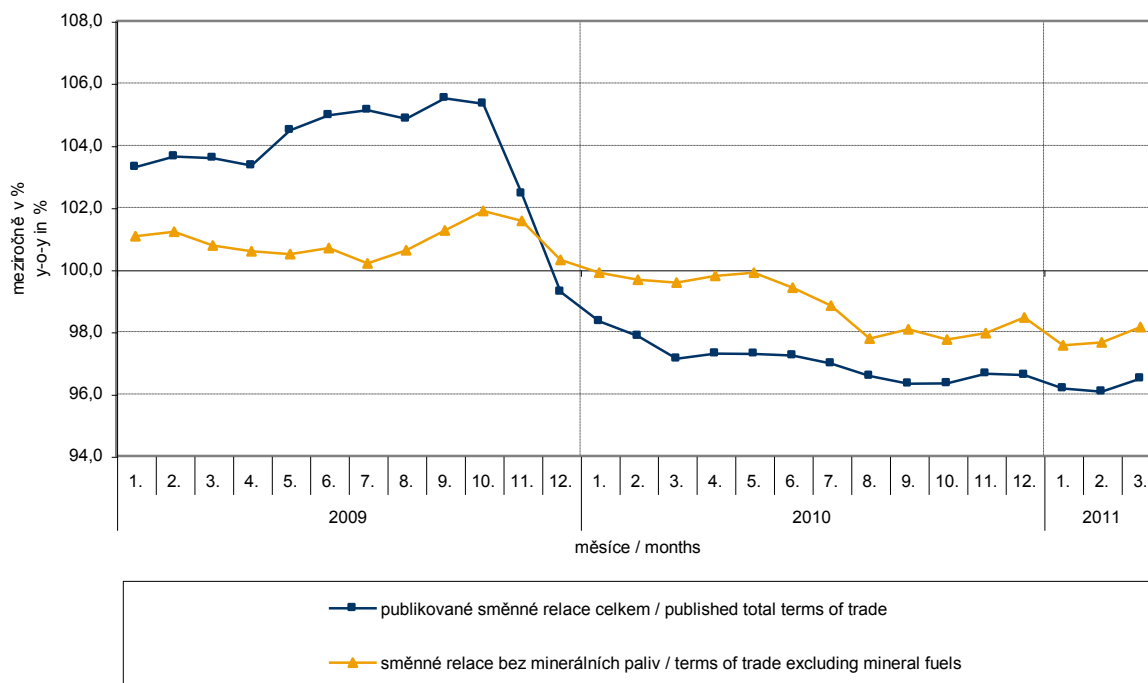


Z grafu číslo 9 je patrné působení kurzového vlivu na meziroční směnné relace.

Graf číslo 10 ukazuje vývoj hodnoty směnných relací, pokud by ze sledování byla vyloučena skupina minerálních paliv.

Graf č.10

Publikované směnné relace a směnné relace s vyloučením minerálních paliv meziročně
Published terms of trade and terms of trade excluding mineral fuels y-o-y



V grafu číslo 10 můžeme pozorovat, že minerální paliva zvyšovala celkovou hodnotu meziročních směnných relací od ledna 2009 do listopadu 2009. Nejvíce patrné je to právě ve druhém a třetím čtvrtletí 2009. Ve 4. čtvrtletí 2009 se situace začala obracet a v prosinci 2009 minerální paliva už směnné relace snižovala. Souvisí to pochopitelně s vývojem cen na světových trzích, zejména ropy. Dovozní ceny, které mají proti cenám vývozním vyšší podíl surovin, reagují citlivěji na cenové turbulence. Při růstu cen surovin se proto směnné relace zpravidla snižují a naopak při poklesu cen surovin směnné relace rostou.

Tabulka č. 1: Rozklad přírůstků publikovaných a kurzově očištěných indexů cen vývozu a dovozu za březen 2011
 Table no. 1: Breakdown of export and import price indices - published and adjusted by exchange rate influences for March 2011

SITC	Název Name	Publikované Published				Očištěné Adjusted			
		Meziměsíční M-o-m	Meziroční Year-on-year			Meziměsíční M-o-m	Meziroční Year-on-year		
		03/2011	01/2011	02/2011	03/2011	03/2011	01/2011	02/2011	03/2011
Rozklad přírůstků indexů vývozních cen Breakdown of export price indices									
	Celkem Total	0,4	0,6	0,2	1,6	0,4	4,7	4,9	5,1
0	Potraviny a živá zvířata Food and live animals	0,0	0,2	0,2	0,3	0,0	0,3	0,3	0,4
1	Nápoje a tabák Beverages and tobacco	0,0	0,0	0,0	0,0	0,0	0,1	0,1	0,0
2	Suroviny nepoživatelné, s výjimkou paliv Crude materials, inedible, except fuels	0,0	0,8	0,6	0,5	0,0	1,0	0,8	0,6
3	Minerální paliva, maziva a příbuzné materiály Mineral fuels, lubricants and related materials	0,1	0,6	0,6	0,8	0,1	0,7	0,7	0,9
4	Živočišné a rostlinné oleje Animal and vegetable oils, fats and waxes	0,0	0,0	0,0	0,0	0,0	0,0	0,0	0,0
5	Chemikálie a příbuzné výrobky Chemicals and related products	0,2	0,4	0,4	0,6	0,2	0,8	0,8	0,9
6	Tržní výrobky tříděné hlavně podle materiálu Manufactured goods classified chiefly by material	0,3	0,9	1,0	1,5	0,3	1,7	1,9	2,1
7	Stroje a dopravní prostředky - z toho: Machinery and transport equipment - thereof:	-0,2	-2,0	-2,4	-2,0	-0,2	-0,1	0,1	-0,1
74	Stroje a zařízení všeobecně užívané v průmyslu, j.n. General industrial machinery and equipment, n.e.s.	0,0	-0,5	-0,5	-0,5	-0,1	-0,1	-0,1	-0,2
77	Elektrická zařízení, přístroje a spotřebiče, j.n. Electrical machinery, apparatus and appliances, n.e.s.	0,0	-0,1	-0,2	-0,2	-0,1	0,2	0,3	0,2
78	Silniční vozidla Road vehicles (including air-cushion vehicles)	-0,1	-0,9	-0,9	-0,7	0,0	-0,1	-0,1	-0,1
8	Průmyslové spotřební zboží Miscellaneous manufactured articles	0,0	-0,3	-0,2	-0,1	0,0	0,2	0,2	0,3
Rozklad přírůstků indexů dovozních cen Breakdown of import price indices									
	Celkem Total	0,8	4,6	4,3	5,3	1,0	8,2	9,0	9,2
0	Potraviny a živá zvířata Food and live animals	-0,1	0,2	0,2	0,0	-0,1	0,3	0,3	0,2
1	Nápoje a tabák Beverages and tobacco	0,0	0,0	0,0	0,0	0,0	0,0	0,1	0,1
2	Suroviny nepoživatelné, s výjimkou paliv Crude materials, inedible, except fuels	0,1	1,0	1,1	1,1	0,1	1,1	1,2	1,2
3	Minerální paliva, maziva a příbuzné materiály Mineral fuels, lubricants and related materials	0,8	2,4	2,4	2,9	1,0	2,5	3,0	3,6
4	Živočišné a rostlinné oleje Animal and vegetable oils, fats and waxes	0,0	0,0	0,1	0,1	0,0	0,1	0,1	0,1
5	Chemikálie a příbuzné výrobky Chemicals and related products	0,1	0,4	0,4	0,6	0,1	0,9	1,0	1,0
6	Tržní výrobky tříděné hlavně podle materiálu Manufactured goods classified chiefly by material	0,1	1,4	1,5	1,7	0,1	2,4	2,5	2,5
7	Stroje a dopravní prostředky - z toho: Machinery and transport equipment - thereof:	-0,2	-0,5	-1,0	-0,9	-0,2	0,8	0,8	0,4
74	Stroje a zařízení všeobecně užívané v průmyslu, j.n. General industrial machinery and equipment, n.e.s.	0,0	-0,1	-0,2	-0,1	0,0	0,2	0,2	0,2
75	Kancelářské stroje a zař. k automat. zpracování dat Office machines and automatic data-processing machines	-0,1	0,1	0,0	-0,1	-0,1	0,1	0,1	0,0
77	Elektrická zařízení, přístroje a spotřebiče, j.n. Electrical machinery, apparatus and appliances, n.e.s.	0,0	0,2	0,0	-0,1	0,1	0,5	0,5	0,3
78	Silniční vozidla Road vehicles (including air-cushion vehicles)	0,0	-0,3	-0,3	-0,2	-0,1	0,0	0,0	0,0
8	Průmyslové spotřební zboží Miscellaneous manufactured articles	0,0	-0,3	-0,4	-0,2	0,0	0,1	0,0	0,1

Závěrečná tabulka uvádí publikované **neочиštěné** indexy cen zahraničního obchodu.

Tabulka č. 2: Indexy cen vývozu a dovozu v 1. čtvrtletí 2011

Table no. 2: Export and Import Price Indices in Q1 2011

SITC	Název Name	Stejné období předchozího roku = 100 Corresponding period of previous year = 100				
		4Q/2010	01/2011	02/2011	03/2011	1Q/2011
Indexy vývozních cen Export Price Indices						
	Celkem Total	101,0	100,6	100,2	101,6	100,8
0	Potraviny a živá zvířata Food and live animals	106,9	106,8	107,3	109,7	108,0
1	Nápoje a tabák Beverages and tobacco	107,7	103,9	99,6	99,7	101,0
2	Suroviny nepoživatelné, s výjimkou paliv Crude materials, inedible, except fuels	124,6	129,1	120,2	116,2	121,7
3	Minerální paliva, maziva a příbuzné materiály Mineral fuels, lubricants and related materials	111,4	117,5	115,8	122,6	118,6
4	Živočišné a rostlinné oleje Animal and vegetable oils, fats and waxes	102,5	105,5	106,4	106,9	106,3
5	Chemikálie a příbuzné výrobky Chemicals and related products	107,1	106,7	106,4	109,2	107,5
6	Tržní výrobky tříděné hlavně podle materiálu Manufactured goods classified chiefly by material	103,3	104,1	104,5	106,7	105,1
7	Stroje a dopravní prostředky Machinery and transport equipment	97,4	95,9	95,5	96,1	95,8
8	Průmyslové spotřební zboží Miscellaneous manufactured articles	97,9	96,9	97,5	99,3	97,9
Indexy dovozních cen Import Price Indices						
	Celkem Total	104,7	104,6	104,3	105,3	104,7
0	Potraviny a živá zvířata Food and live animals	104,2	104,3	103,0	100,3	102,5
1	Nápoje a tabák Beverages and tobacco	99,0	101,6	105,3	103,6	103,5
2	Suroviny nepoživatelné, s výjimkou paliv Crude materials, inedible, except fuels	136,3	137,8	140,7	144,1	140,8
3	Minerální paliva, maziva a příbuzné materiály Mineral fuels, lubricants and related materials	122,0	121,7	121,5	124,9	122,8
4	Živočišné a rostlinné oleje Animal and vegetable oils, fats and waxes	112,7	122,3	130,9	137,1	130,1
5	Chemikálie a příbuzné výrobky Chemicals and related products	101,7	103,6	104,1	105,4	104,3
6	Tržní výrobky tříděné hlavně podle materiálu Manufactured goods classified chiefly by material	105,4	106,7	106,9	108,1	107,2
7	Stroje a dopravní prostředky Machinery and transport equipment	100,0	98,6	97,5	97,6	97,9
8	Průmyslové spotřební zboží Miscellaneous manufactured articles	98,5	97,0	95,7	97,8	96,8

Zpracoval: Ing. Vladimír Klimeš, odbor statistiky cen
Ředitel odboru: RNDr. Jiří Mrázek, tel. 274 052 533