



národní
úložiště
šedé
literatury

Vývoj české ekonomiky v 1. čtvrtletí 2011

Český statistický úřad
2011

Dostupný z <http://www.nusl.cz/ntk/nusl-203690>

Dílo je chráněno podle autorského zákona č. 121/2000 Sb.

Tento dokument byl stažen z Národního úložiště šedé literatury (NUŠL).

Datum stažení: 22.05.2024

Další dokumenty můžete najít prostřednictvím vyhledávacího rozhraní nusl.cz .

Shrnutí

- Česká ekonomika rostla v 1. čtvrtletí 2011 reálně zatím nejrychlejším tempem po propadu v roce 2009 a pokračujícím plynulém růstu v průběhu roku 2010. Hrubý domácí produkt očištěný o cenové vlivy, sezónnost a nestejný počet pracovních dní se zvýšil proti stejnému období předchozího roku o 2,8 %. Proti předchozímu čtvrtletí stoupl HDP o 0,9 %. K růstu ekonomiky došlo při mírném zhoršení nerovnováhy ve vnějších ekonomických vztazích a zlepšení vnitřní rovnováhy měřené deficitem státních financí.
- Mezikvartální růst byl tažen rozhodující měrou dovozem a vývozem zboží a také růstem zásob. Ostatní složky výdajů na HDP proti poslednímu čtvrtletí roku 2010 poklesly. I v meziročním srovnání byl pozitivní vliv výsledku zahraničního obchodu (zboží i služeb) na přírůstek HDP silný, ovšem výdaje na konečnou spotřebu zůstaly již třetí čtvrtletí po sobě pod úrovní srovnatelného období předchozího roku.
- Spotřeba domácností byla meziročně nižší o 0,5 %. S výjimkou posledního čtvrtletí 2010 klesá souvisle meziročně každé čtvrtletí již po dva roky. Spotřeba vlády se snížila o 1,3 %, poklesy trvají již tři čtvrtletí.
- Růstovou dynamiku české ekonomiky umožnila především silná zahraniční poptávka, zejména v Německu. Díky ní si udržel český export vysoké tempo růstu, i když ve srovnání s průměrnou dynamikou roku 2010 nepatrně nižší. Čistý export přispěl k růstu ekonomiky 2,5 procentními body, investice 0,5 p.b. a spotřeba domácností i vlády růst HDP snižovala (shodně o -0,3 p.b.).
- O pokračujícím významném doplňování zásob svědčí rozsah tvorby hrubého kapitálu, která se proti předchozímu čtvrtletí prudce zvýšila, přičemž samotné investice (tvorba hrubého fixního kapitálu) byly mezikvartálně výrazně nižší. Proti stejnému období 2010 však stouply investice o 3,8 %, nejrychleji od 4. čtvrtletí 2007. Oživení investiční aktivity dokládá i dvojciferný růst dlouhodobých úvěrů firmám.
- Hrubá přidaná hodnota v odvětvích stoupla meziročně reálně o 3,5 %, rychleji než v průměru za rok 2010, ale pomaleji než v jeho posledním čtvrtletí. Odlišnost oproti dynamice HDP byla způsobena meziročním poklesem salda daní a dotací. Přírůstek hrubé přidané hodnoty byl téměř celý (z 90 %) dán jejím růstem ve zpracovatelském průmyslu. Ve významném počtu odvětví přidaná hodnota meziročně poklesla. Poměrně značné rozdíly mezi jejími tempy v reálném a nominálním vyjádření ovlivnil vývoj cen především ve zpracovatelském průmyslu a v opačném směru i v zemědělství.
- Stoupla výkonnost průmyslu, především zpracovatelského. Stavební produkce byla meziročně vyšší, ale prakticky pouze vlivem prudkého propadu ve srovnatelném období 2010. Maloobchodní tržby stouply především vlivem prodeje motorových vozidel. Ve službách zaznamenaly růsty zejména služby spojené s výrobou (doprava, skladování, agentury práce), významné části služeb však tržby meziročně klesly.
- K příznivému obratu došlo v zaměstnanosti. Počet zaměstnaných v pojetí národních účtů stoupl o 0,7 %, především však díky vyšším počtům podnikajících fyzických osob (počty zaměstnanců zůstaly meziročně nižší). Průměrná nominální mzda rostla vlivem přírůstku v podnikatelské sféře, v nepodnikatelské sféře poklesla a dostala se historicky poprvé pod úroveň mzdy zaměstnaných v podnikatelské sféře. Reálná mzda zohledňující spotřebitelskou inflaci meziročně fakticky stagnovala, zaměstnancům v nepodnikatelské sféře však o 3,3 % poklesla. Nabídka volných pracovních míst se významně nezvětšila.

- Na cenový vývoj působil růst světových cen komodit, který se promítl zejména do cen výrobců v zemědělství a průmyslových výrobců. Dopad tohoto vývoje do spotřebitelských cen se podařilo na předchozích stupních cenového řetězce vstřebat a na jejich mírný růst působila i vysoká srovnávací základna 1. čtvrtletí 2010, kdy došlo ke zvýšení sazeb DPH i spotřebních daní. Ceny dovozu rostly rychleji než ceny vývozu a působily na zahraniční obchod negativně.
- Příliv přímých investic do české ekonomiky byl nižší než ve stejném období 2010 a generovaly ho především zisky reinvestované zahraničními vlastníky do firem v České republice. Tempa dovozu i vývozu zůstala vysoká.
- Úvěry domácnostem výrazně ztratily na tempu jak v případě půjček na spotřebu, tak úvěrů na bydlení. Jejich rizikové úvěry stouply meziročně o 17 %. Oživení úvěrů firmám připadalo na vrub dlouhodobých úvěrů, krátkodobé a střednědobé dluhové financování bylo pod stavy z konce 1. čtvrtletí 2010.
- Deficit státního rozpočtu se meziročně zlepšil a významně klesl i jeho poměr k nominálnímu HDP. Výběr daní byl v případě DPH, spotřebních daní i korporátní daně meziročně nižší, přestože nominální HDP vzrostl. Celkové výdaje rozpočtu klesly meziročně o 6 %.

Hrubý domácí produkt

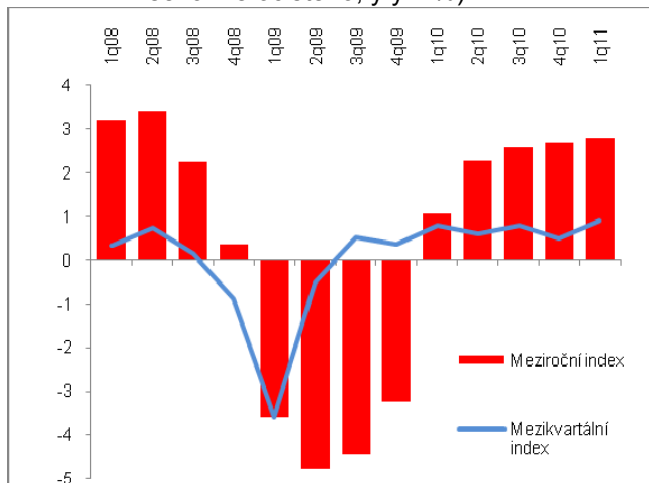
- **HDP v 1. čtvrtletí meziročně mírně zrychlil, mezikvartálně výrazněji** Hrubý domácí produkt stoupl v 1. čtvrtletí proti stejnému období roku 2010 o 2,8 % při očištění o cenové vlivy, sezónnost a nestejný počet pracovních dní. Ve srovnání se 4. čtvrtletím 2010 se HDP zvýšil o 0,9 %. Údaje potvrdily, že český ekonomický růst plynule pokračuje. Umožňuje to silná zahraniční poptávka generující růst exportu, jehož dynamika byla zhruba průměrné úrovni roku 2007 a jen nepatrně nižší než průměrná tempa za jednotlivá čtvrtletí roku 2010. Vzhledem k náročnosti exportů z ČR na dovozy pak tato zahraniční poptávka generovala zprostředkovaně i růst dovozů.
- **Slabé výdaje na konečnou spotřebu domácností i vlády, silný zahraniční obchod** Na straně výdajů byl meziroční růst HDP ovlivněn především dynamikou exportu a importu zboží a služeb (+15,6 %, resp. +13,2 %). Předstih tempa dovozu nad vývozem dokládající ekonomické ožívování trval pouze druhé pololetí 2010, v 1. čtvrtletí 2011 již rostl rychleji vývoz. Pokles výdajů na konečnou spotřebu se dále prohloubil. Výdaje domácností byly ve srovnání se stejným obdobím roku 2010 reálně nižší o 0,5 % vlivem nepříznivého mzdového vývoje i poklesu nově poskytovaných úvěrů, spotřeba vlády v důsledku restrikcí o 1,3 %. Tvorba hrubého kapitálu však meziročně rostla (+3,4 %), dokonce ještě rychleji tvorba hrubého fixního kapitálu (+3,8 %).
- **Největší příspěvek k růstu HDP obstaral čistý export** K růstu HDP přispěl především zahraniční obchod, kdy čistý vývoz přidal výsledné dynamice 2,5 p.b. Růst ekonomiky zvyšovala i tvorba hrubého fixního kapitálu (+0,8 p.b.). Naopak výdaje na konečnou spotřebu růst HDP snižovaly (-0,5 p.b.), a to stejnou měrou spotřeba domácností i spotřeba vlády (-0,3 p.b.). Jen výdaje na konečnou spotřebu neziskových institucí ovlivnily růst mírně pozitivně (+0,1 %).
- **Prudké mezikvartální zvýšení zahraničního obchodu** Mezikvartálně výrazně zrychlilo tempo exportu zboží (+9,2 %) a dokonce ještě rychleji, o 9,5 %, stoupl ve srovnání se 4. čtvrtletím 2010 jeho dovoz (poklesl však dovoz i vývoz služeb). Vzhledem k poklesu výdajů na spotřebu lze předpokládat, že výrazně akcelerující dovozy zřejmě směřovaly do mezispotřeby či investic. Nicméně v samotném 1. čtvrtletí investice mezikvartálně klesly (-3,1 %), což byl jev zaznamenaný u investic v prvních čtvrtletích pouze v roce 2003 a v letech 2009 a 2010. Pokles spotřeby domácností i vlády proti 4. čtvrtletí 2010 pak ještě umocnil pozici zahraničního obchodu zbožím jako rozhodující složky růstu HDP v 1. čtvrtletí.
- **Hrubá přidaná hodnota roste rychleji než HDP** Hrubá přidaná hodnota, tvořící stranu zdrojů HDP, stoupla meziročně reálně o 3,5 %, což byl vyšší přírůstek než u HDP (2,8 %). Příčinou byl vývoj daní z produktů a dotací na produkty. Růst hrubé přidané hodnoty v ekonomice zvyšoval především zpracovatelský průmysl (+11,6 %), přestože jím vytvořená hrubá přidaná hodnota vzrostla mírně nižším tempem než v předchozích čtvrtletích. Růst hrubé přidané

hodnoty v ekonomice naopak snižovalo svými meziročními poklesy např. zemědělství a odvětví těžby, ale i stavebnictví nebo výroba a rozvod elektřiny, plynu a vody.

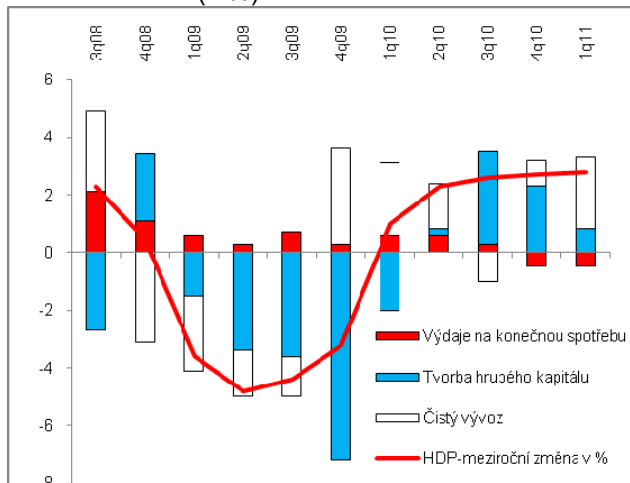
• Reálný hrubý domácí důchod

Pokračující nepříznivý vliv vývoje dovozních a vývozních cen vedl ke ztrátě České republiky ze zahraničně obchodních operací z tohoto cenového vývoje ve výši 14,4 mld. korun. Ukazatel reálného hrubého domácího důchodu tak byl o tento objem nižší než HDP reálně. Tento nepříznivý vliv způsobený vývojem směnných relací v zahraničním obchodě trvá už od 1. čtvrtletí 2010, kdy však ztráty byly jen 8,6 mld. korun.

Graf č. 1 Hrubý domácí produkt (stálé ceny, sezónně očištěno, y/y v %)



Graf č. 2 Příspěvky výdajových složek k růstu HDP (v %)



Pramen: ČSÚ

Výkonnost odvětví

• Zpracovatelský průmysl obstaral 90 % přírůstku hrubé přidané hodnoty v české ekonomice

Výkonnosti všech odvětví české ekonomiky v 1. čtvrtletí se meziročním růstem hrubé přidané hodnoty vymyká především zpracovatelský průmysl. Na jejím objemu ve výši 839,4 mld. korun se podílel 101 mld. korun a na jejím meziročním reálném přírůstku (+3,5 %) participoval devíti desetinami, když proti stejnému období předchozího roku zvýšil tvorbu své hrubé přidané hodnoty o 11,6 %. Zpracovatelský průmysl dominoval i tvorbě hrubé přidané hodnoty za celý průmysl, která stoupla o meziročně o 8,2 %.

Rozvrstvenost rozdílné dynamiky hrubé přidané hodnoty se projevila v tom, že 7 ze 16 odvětví ekonomiky ČR vytvořilo HPH nižší než před rokem - z výrobních odvětví především zemědělství (-10,7 %), těžba (-13,2 %), výroba a rozvod elektřiny, plynu a vody (-1,5 %) a stavebnictví (-0,7 %). Naopak její významný růst zaznamenalo kromě zpracovatelského průmyslu peněžnictví a pojišťovnictví (+8,8 %) a také odvětví veřejná správa, obrana a sociální zabezpečení (+5,4 %). Většina uvedených odvětví s meziročním snížením hrubé přidané hodnoty vykazuje její poklesy setrvale. Naopak ve zpracovatelském průmyslu se některá jeho odvětví do meziročních propadů své produkce dostala znovu po jejím předchozím znatelném oživení. Platilo to např. pro potravinářství, výrobu usní a kromě zpracovatelů také pro síťová odvětví (výroba a rozvod elektřiny, plynu a vody). Dostatek zakázek měla především cyklická odvětví (výroba aut, hutě).

• Průmysl rostl tempem srovnatelným s obdobím konjunktury

Průmyslová produkce v 1. čtvrtletí podle produkčních statistik pokračovala ve dvojciferných tempech růstu a stoupla meziročně reálně o 12,7 % - šlo o nejrychlejší meziroční dynamiku od 1. čtvrtletí 2007. Zpracovatelský průmysl (+15,8 %) rostl rychleji než průmysl celkem. Přitom jeho cyklická odvětví, tj. zejména výroba motorových vozidel, hutní druhovýroba i gumárenství a výroba plastů, stoupala tempy nad 20 %. Kromě nich ožila výrazněji i některá odvětví, kde byl výstup z krize pomalejší, jako výroba textilií (+13,4 %). Na úroveň předchozího roku se zatím nedostalo dřevařství, výroba koksů a rafinovaných ropných produktů a nábytkářství.

Meziroční pokles zaznamenal opět potravinářský průmysl, zřejmě i v důsledku nižší zahraniční poptávky. Zpracovatelských odvětví v meziročních poklesech zůstává pět už třetí čtvrtletí za sebou (v 1.čtvrtletí 2010 jich bylo devět, ve druhém pouze dvě).

Produkce pro dlouhodobou spotřebu se meziročně značně propadla, což lze zřejmě vysvětlit nižší zejména tuzemskou poptávkou po tomto zboží ze strany domácností, naopak stoupla produkce určená pro investice (což potvrzují i výrazné růsty produkce strojů a hutních konstrukcí směřující na export).

- **Růst nových zakázek předstihoval tempo tržeb**

Síla poptávky, odvozená z hodnoty nových zakázek, se soustřeďovala v 1. čtvrtletí především za hranice České republiky – objednávky z tuzemska stouply jen o 3,4 %, což bylo výrazně méně než v každém z předchozích čtvrtletí 2010. Klesly tuzemské objednávky počítačů a elektroniky, jen relativně slabě rostly zakázky na auta a produkci hutních výrobků. Velmi silnou poptávku naopak zaznamenala výroba textilií, což může souviset s technickými textiliemi používanými v automobilovém průmyslu.

Objednávky ze zahraničí se zvýšily o téměř pětinu, nejvíce od 4. čtvrtletí 2006, kdy působila silná konjunktura. Daleko silnější byla ve srovnání s domácím trhem i poptávka po motorových vozidlech a hutní produkci i po papírenských výrobcích. V úhrnu stoupla hodnota nových zakázek pro české průmyslové podniky o 13,5 %, což bylo jen velmi mírně pod úroveň jejich tempa v předchozích třech čtvrtletích. Přesto jde o signál dostatku práce pro průmyslové firmy, protože hodnota těchto zakázek posílila více než průmyslová produkce i tržby.

Mzdy v průmyslu rostly rychleji než za ekonomiku jako celek, zejména ve zpracovatelském průmyslu. Zaměstnanost se začínala zlepšovat od 2. čtvrtletí 2010.

- **Růst stavební produkce ovlivnil předchozí velmi hluboké poklesy**

Stavební produkce stoupla o 7 % po čtyřech čtvrtletích poklesů. Výsledek je však velmi významně ovlivněn srovnávací základnou - ve stejném období 2010 stavebnictví propadlo meziročně o 22,7 % - a nelze ho proto hodnotit jako oživení odvětví. Dalším argumentem je cenový vývoj ve stavebnictví - ceny stavebních prací z důvodu nízké poptávky stále klesají -, o 2 % níže byla stále i zaměstnanost (podle statistiky firem nad 50 zaměstnanců). Nadějný růst počtu nových stavebních zakázek (+18,4 % meziročně) a jejich hodnoty (+30,1 %) je podobně jako u produkce korigován předchozí statistickou základnou. Opatrnost při výhledu budoucnosti odvětví plyne i z počtu vydaných stavebních povolení (-5,1 %), na jejichž meziročním poklesu se podílela především povolení nových staveb (-7,7 %), ale i změna dokončených staveb (-1,9 %).

Počet zahájených bytů po dvou a půl letech poklesů stoupl meziročně o 7,1 % na 6719 bytů (ve srovnání s propadem o 28,1 % v 1. čtvrtletí 2010), z toho v bytových domech o 22,4 %. Celkový počet dokončených bytů (6111) však byl o třetinu nižší než ve srovnatelném období 2010, z toho v bytových domech dokonce o téměř tři čtvrtiny (-71,7 %).

- **Významný vliv prodeje motorových vozidel na dynamiku tržeb v maloobchodě pokračoval**

Tržby v maloobchodě stouply meziročně reálně o 4,8 %, především vlivem růstu prodeje a oprav motorových vozidel (+12 %). Tržby za potraviny se zvýšily jen velmi mírně (+1,2 %), za nepotravinářské zboží stouply o 4,4 %. Zde působil efekt lednových slev, protože v průběhu 1. čtvrtletí se tržby za nepotravinářské zboží snižovaly (platilo to i pro dynamiku celkových maloobchodních tržeb). Bez prodeje aut a jejich oprav stouply maloobchodní tržby jen o 1,8 %, což odpovídá i propadu důvěry spotřebitelů v prvních třech měsících roku a také poklesu výdajů na spotřebu, tedy jejich nepřilíš silné poptávce. Tempo růstu tržeb snižoval i klesající prodej pohonných hmot (-5,5 %) daný i výrazným růstem jejich cen.

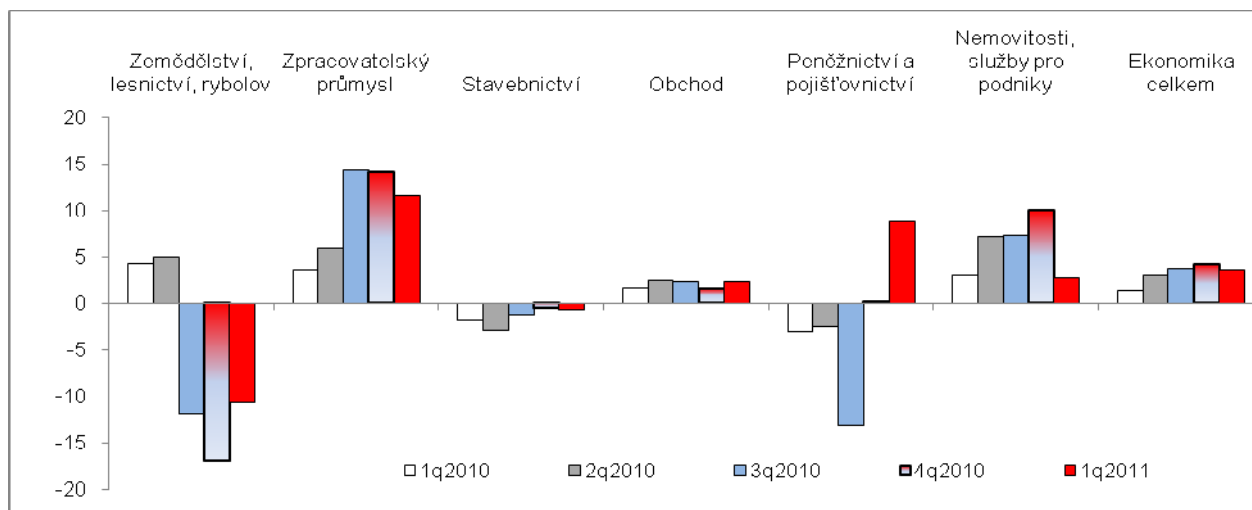
Silně rostly prodeje po internetu (+17,5 % v reálném vyjádření). Pro ně i pro maloobchodní tržby v úhrnu platila postupná ztráta dynamiky během jednotlivých měsíců 1. čtvrtletí.

- **Tržby rostly především u služeb souvisejících s**

Tržby ve službách stouply meziročně po očištění o počty pracovních dní o 0,8 %, bez očištění byly vyšší o 1,1 %. Tento růst byl ovlivněn především službami souvisejícími s výrobou v reakci na růst hrubé přidané hodnoty v odvětvích. Došlo k němu proto

výrobou

především v dopravě a skladování (+4 %) s výjimkou letecké a vodní dopravy, dále pak u administrativních a podpůrných činností, kde rostly významně především služby agentur práce (+23,6 %). V odvětví ICT rostly tržby u informačních technologií (+7,3 %), klesly v telekomunikacích (-5,5 %) - tento vývoj byl patrný i za krize. V ostatních sledovaných odvětvích služeb tržby vesměs meziročně poklesly.

Graf 3: Tempa růstu hrubé přidané hodnoty v ekonomice (reálně y/y v %, sezónně očištěno)

Pramen: ČSÚ

Vnější ekonomické vztahy

- Výrazné zlepšení vnější nerovnováhy ve všech sledovaných parametrech**

Vnější rovnováhu české ekonomiky v 1. čtvrtletí 2011 charakterizovaly přebytky na běžném a kapitálovém i deficit na finančním účtu. Na tomto výsledku participoval na běžném účtu obchod zboží a službami svým přebytkem ve výši 47,5 mld. korun¹, který bez problémů pokryl deficit výnosů (-21,6 mld. korun). Přebytek na celém běžném účtu však nestačil na eliminaci deficitu na finančním účtu, který vzrostl na 23,3 mld. korun. Výsledek běžných převodů byl pozitivní jen nepatrně (0,6 mld. korun). Vnější rovnováha se tak výrazně zlepšila, pokud hodnotíme výsledek běžného účtu, ale co se týká pokrytí deficitu finančního účtu, nerovnováha ve velmi mírně formě přetrvala.

- Silná dynamika zahraničního obchodu jak u zboží, tak u služeb**

Čtvrtletní přebytek na běžném účtu ve výši 19,8 mld. korun byl oproti stejnému období 2010 zhruba trojnásobný, ve srovnání s 1. čtvrtletím 2009 dokonce osminásobný. V poměru k nominálnímu HDP činil 2,1 %.

Silná meziroční dynamika dovozu a vývozu (v cenách fob) s předstihem dovozu nad vývozem (+18,7 %, resp. +18,2 %), dokládajícím zvětšenou absorpční schopnost české ekonomiky po předchozím útlumu, vyústila do mírně vyššího přebytku obchodní bilance (31,3 mld. korun) ve srovnání s 1. čtvrtletím 2010 (28,8 mld. korun). Přebytek bilance služeb (16,2 mld. korun) byl meziročně prakticky stejný jako ve srovnatelném období 2010 (16,1 mld. oproti 16,2 mld. korun). Dovoz služeb rostl rychleji než jejich vývoz ve srovnání s meziročními poklesy ve stejném období 2010. Blížil se dvojcifernou dynamikou tempům zbožových obchodů.

V úhrnu byla výkonová bilance v přebytku 47,5 mld. korun, což dokázalo pokrýt deficitní bilanci výnosů (-26,1 mld. korun) velmi pohodlně.

- Export zboží těžil ze silné německé**

Velmi silný růst německé ekonomiky pomohl i českému exportu. ČR vyvezla na německý trh v 1. čtvrtletí zboží za 228,9 mld. korun, z toho stroje a dopravní prostředky za 129 mld. korun – celkově stoupl český export do Německa meziročně o

¹ Ve změněném pojetí obchodní bilance (tzv. národní pojetí).

konjunktury

téměř čtvrtinu (+23,6 %), skupina strojů a dopravních prostředků o 26,2 %. S výjimkou skupiny s převahou minerálních paliv, jejíž export do Německa se meziročně snížil, stouply vývozy všech ostatních skupin zboží na tento trh dvojciferným tempem – např. vývoz potravin a živých zvířat o 23,7 % (i když proti 4. čtvrtletí 2010 již došlo k poklesu), nápojů a tabáku o 59,7 % i chemických výrobků (+18,8 %, přičemž v mezikvartálním srovnání dokonce o +24,1 %). Angažovanost na německém trhu ve fázi jeho nebyvalého růstu zvýšila opět mírně i podíl této země na celkových exportech z ČR.

- **Schodek bilance výnosů ve výši 28,8 mld. korun byl mírnější naposledy v roce 2008**

Bilance výnosů se nacházela v relativně dobré kondici především díky menšímu odlivu peněz do zahraničí. Výdaje České republiky (naposledy v tomto období nižší v roce 2006) představovaly především náklady na přímé zahraniční investice, jimiž jsou repatriované a reinvestované zisky (33,9 mld. korun a také náklady na mzdy zahraničních pracovníků (5,1 mld. korun). Příjmy v bilanci výnosů zůstaly meziročně zhruba stejné a výsledné záporné saldo 28,8 mld. korun tak v 1. čtvrtletí nezhoršovalo vnější rovnováhu české ekonomiky, což bylo pravidlem od doby, kdy se cyklus zahraničních investic dostal do fáze vybírání zisků.

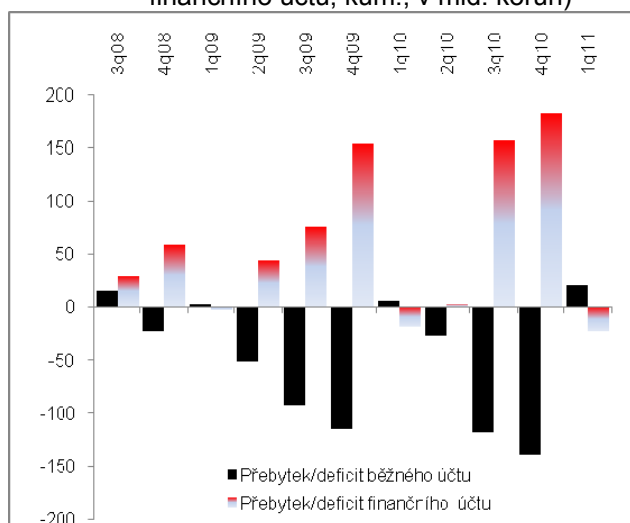
- **Přiliv přímých investic především ve formě reinvestovaných zisků**

Od zahraničních investorů získala Česká republika 17,4 mld. korun v podobě přímých investic, které se však skládaly především z reinvestovaných zisků (ty spolu s kapitálovými vstupy dosáhly 29,9 mld. korun). Naopak přes 12,5 mld. korun odplynulo z ČR jako ostatní kapitál (zřejmě splátky půjček úvěrů od mateřských zahraničních společností). Nové kapitálové vstupy byly podle dat z měsíční platební bilance skromnější (4,7 mld. korun). Celkově byl přiliv přímých investic nižší než ve stejném období 2010 (o více než 30 mld.) nebo v roce 2009 (-4,5 mld. korun), ale vyšší než v chaotickém roce 2008, v jehož 1. čtvrtletí přímé zahraniční investice z ČR odcházely zčásti i v reakci na propuknuvší finanční krizi globálního charakteru.

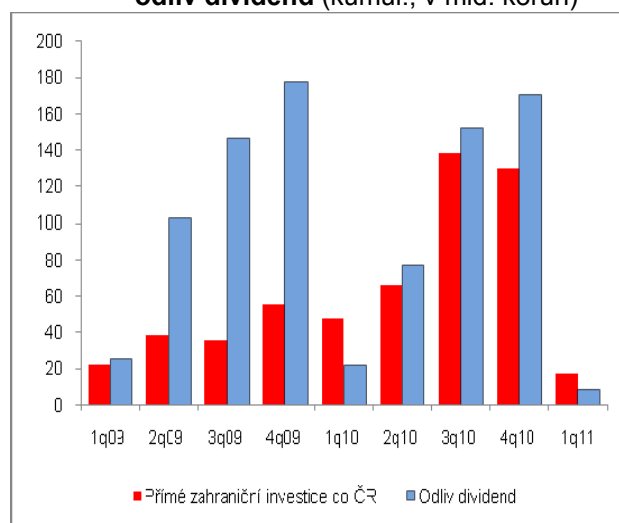
- **V podobě portfoliových investic peníze z ČR odcházely**

Z České republiky odešlo v 1. čtvrtletí v podobě portfoliových investic 44,7 mld. korun. Došlo k tomu jak díky čistým investicím rezidentů v zahraničí ve výši 38 mld. korun, tak i redukcí pozic zahraničních portfoliových investorů (6,7 mld. korun). Investoři z tuzemska preferovali nákupy zahraničních akcií (22 mld. korun), o něco méně pak i zahraničních dluhopisů (16 mld. korun). Po zájmu zahraničních portfoliových investorů soustředěném po celý rok 2010 především na české vládní dluhopisy převážil v 1. čtvrtletí 2011 jejich odprodej (7,5 mld. korun), u českých akcií pak v čistém vyjádření jejich nákup (0,8 mld. korun).

Graf č. 5 Platební bilance (salda běžného a finančního účtu, kum., v mld. korun)



Graf č. 6 Přímé zahraniční investice do ČR a odliv dividend (kumul., v mld. korun)



Pramen: ČNB

Ceny

- **Ceny v** Relativně nízký růst spotřebitelských cen v ČR ve srovnání s EU 27 v 1. čtvrtletí byl

průmyslu a zemědělství ovlivněny vývojem světových cen

umožněn jednak tlumením dopadu prudkých růstů světových cen komodit v dalších stupních cenového řetězce u zemědělců a zpracovatelů, zčásti i nízkou tuzemskou poptávkou domácností. Nabídkový šok byl tím z velké části vstřebán.

Strmý růst cen komodit na světových trzích dosáhl u obilí a většiny potravinářských komodit svého vrcholu zhruba v polovině února, poté jejich ceny v trendu klesaly. Naopak cena ropy Brent vystoupala za první čtvrtletí 2011 na 117 USD za barel, což bylo o 23 USD (+26 %) více než na počátku roku. Pohyby na trzích ovlivnily růst cen v České republice především u zemědělských rostlinných produktů a v cenách průmyslových výrobců. Ceny stavebních prací mírně poklesly (-0,4 %), ceny tržních služeb nepatrně stouply (+0,3 %).

• **Růst cen rostlinné produkce v ČR dokonce přesáhl rekord z roku 2008, přičemž ceny komodit na světových trzích nikoli**

Nůžky výrazně odlišného vývoje cen rostlinné a živočišné zemědělské produkce se během 1. čtvrtletí dále rozevřely. Zatímco ceny živočišných výrobků zpomalily meziročně na 6,9 % (z 8,9 % předchozího čtvrtletí, tj. nejvyššího přírůstku od 2. čtvrtletí 2008), ceny rostlinných výrobků pokračovaly v raketovém růstu. Stouply meziročně o polovinu (+49 %) a překonaly tak historicky nejvyšší růst z 2. čtvrtletí 2008. Ceny obilí se zvýšily o zhruba 70 %, ceny brambor se téměř zdvojnásobily (+86,2 %). Na úhrnné tempo cen živočišných výrobků působil růst cen mléka a drůbeže i pokles cen vepřového masa a vajec.

V úhrnu stouply ceny v českém zemědělství o 27,8 %, tj. dokonce mírně více než v rekordním roce 2008. Přitom na světových trzích tento rekord na jaře 2011 překonán nebyl.

Ceny průmyslových výrobců byly v 1. čtvrtletí meziročně vyšší o 5,4 %

Po deflaci v průmyslu, která skončila v březnu 2010 a cenovém oživení během roku, růst v 1. čtvrtletí výrazně akceleroval (z meziročních +3,6 % v prosinci 2010 na +6,3 % v březnu 2011). Ceny zpracovatelů se v úhrnu zvýšily o 6,7 %. V rafineriích stouply o téměř čtvrtinu (+24,8 %) stejně jako ceny základních kovů (+24,2 %), výrazně vzrostly ceny surového železa a oceli (+35,5 %) a chemických výrobků (+14,1 %). V potravinářském průmyslu stouply ceny mlýnských a pekárenských výrobků o 37 %, o polovinu dražší byly textilní vlákna a příže (+56 %). Meziročně níže byly naopak ceny dopravních prostředků (-2,4 %) vlivem silné konkurence zejména na zahraničních trzích a dále i ceny počítačů, elektrických a optických zařízení (-2,8 %). V těžebním odvětví stouply významně i ceny uhlí (+11,9 %), ceny elektřiny (+5 %) a zásobování vodou (+5,9 %).

Za první čtvrtletí se ceny průmyslových výrobců zvýšily meziročně o 5,4 %, mezikvartálně byly vyšší o 2,9 %. V úhrnu byl růst cen průmyslových výrobců v ČR v rozhodující míře logicky ovlivněn vývojem světových cen v průmyslových odvětvích zpracovávajících suroviny, zatímco ve vyšších stupních zpracování se objevila deflace (automobily, elektrotechnika a elektronika).

• **Ve stavebnictví i tržních službách faktická stagnace cen**

Situace ve stavebnictví se odrazila i v cenové oblasti – pohyb cen stavebních prací byl minimální už od prosince 2008. V 1. čtvrtletí jejich ceny meziročně dále mírně klesly (-0,4 %), ceny materiálů a spotřebovávaných produktů ve stavebnictví stouply o 3,2 %.

V sektoru služeb ceny vybraných tržních služeb sice meziročně nepatrně stouply (+0,3 %) díky cenám v reklamě, ovšem v porovnání s posledním čtvrtletím 2010 klesly o 0,8 %. Cykličnost cen v reklamě sehrála roli i zde, protože bez zahrnutí této služby byl index tržních služeb mezikvartálně výš (+0,2 %). Prozatím působí na vývoj cen tržních služeb jejich růst v činnostech, které jsou vázány na výrobu, jako dopravní služby a také cenová politika obchodních bank.

• **Mírnější růst spotřebitelských cen ovlivněn vysokou srovnávací základnou a vývojem nabídkové i poptávkové strany**

Spotřebitelské ceny rostly v průběhu 1. čtvrtletí pomalejším tempem než ceny v EU 27, což byl jev patrný už od listopadu 2010. Příčinou bylo postupné vstřebávání prudkého růstu světových cen komodit snížením marží tuzemských zpracovatelů a obchodníků, dále omezená schopnost domácností utrácet vzhledem k vývoji mezd a také měnové podmínky. Významnou roli sehrála i srovnávací základna stejného období 2010, kdy ceny vlivem daňových úprav výrazně vzrostly (základní i snížená sazba DPH stouply o 1 p.b., vzrostly i spotřební daně u tabáku, alkoholu a pohonných

ekonomiky

hmot).

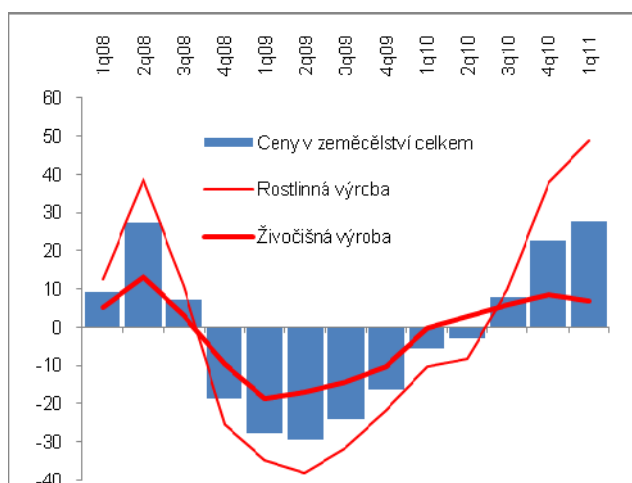
Výsledkem byl růst spotřebitelské inflace o 1,7 % meziročně a o 1,2 % proti 4. čtvrtletí 2010. Ke zpomalení meziročních přírůstků došlo především u potravin a nealko nápojů (z 4,9 % ve 4. čtvrtletí 2010 na 4,7 % v 1. čtvrtletí 2011), alkoholických nápojů a tabáku (ze 4,9 % na 3,8 %), ubytovacích služeb a stravování (z 2,4 % na 1,4 %) a výdajů za zdraví (z 6,6 % na 3,8 %). Rychlejší byl naopak růst cen v položce bydlení, voda, energie a paliva (z 2,3 % na 2,5 %) a také v dopravě (z 1,4 % na 2,6 %), přičemž však tempo růstu ceny pohonných hmot pokleslo (z 13,9 % na 10,7 %).

U cen zboží inflace celkově zrychlila (z 1,9 % na 2,2 %), ve službách růst cen zpomalil (z 2,1 % na 1,1 %).

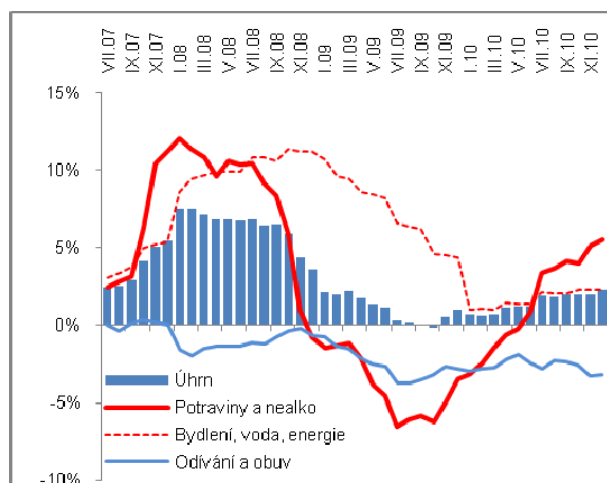
- **Ceny v zahraničním obchodě**

Ceny dovozu a vývozu ovlivňovaly zahraniční obchod negativně. Ceny exportu sice stouply meziročně o 0,8 %, ale ceny dovozu se zvýšily o 4,7 %. Jejich vzájemný poměr vyústil do dalšího zhoršení směnných relací, které byly negativní už celý předchozí rok. Pozitivní směnné relace byly dosahovány jen v obchodu s potravinami, chemikáliemi a průmyslovým spotřebním zbožím.

Graf č. 7 Výrobní ceny v zemědělství (y/y v %)



Graf č. 8 Spotřebitelské ceny (y/y v %)



Pramen: ČSÚ

Trh práce

- **Zaměstnanost v pojetí národních účtů stoupla meziročně o 0,7 %**

Celková zaměstnanost v ekonomice v pojetí národního účetnictví se zlepšila – k přírůstkům došlo již druhé čtvrtletí za sebou. Celkově dosáhl počet zaměstnaných v 1. čtvrtletí po sezónním očištění 5 206,3 tisíc osob a jejich počet proti stejnému období 2010 vzrostl o 0,7 % (v předchozím čtvrtletí meziročně o 0,1 %). Na trhu práce přibýlo 35,9 tis. osob a tento nominální přírůstek byl z téměř dvou třetin kryt vyššími počty zaměstnaných ve zpracovatelském průmyslu, v odvětví nemovitostí a služeb pro podniky a také v odvětví obchodu. Zbytek připadal na odvětví s nízkým růstem zaměstnanosti nebo jejím poklesem, ke kterému došlo ve stavebnictví, dopravě, těžebním průmyslu a veřejné správě - v těchto odvětvích ubylo v 1. čtvrtletí meziročně v úhrnu přes 6 tis. zaměstnaných.

- **Odvětví s vyšší dynamikou celkové zaměstnanosti, odvětví s pokračujícími poklesy**

Nejrychleji nabíralo pracovníky peněžnictví a pojišťovnictví, kde zvýšení počtů nově zaměstnaných o 4107 osob na celkových zhruba 96,6 tis. osob představovalo meziroční přírůstek +4,4 %. O 2,5 % stoupla zaměstnanost ve veřejných, sociálních a osobních službách, kde přibrali 5,5 tis. osob. Vyšší než průměr za ekonomiku byl růst zaměstnanosti ve zpracovatelském průmyslu a obchodu (shodně +1,1 %), nemovitostech a službách pro podniky (+1,9 %) a mírně i v odvětví výroby elektřiny, plynu a vody (+0,8 %). Ztráty pracovních míst naopak zaznamenalo rybářství (-2,5 %), těžba (-2,3 %), odvětví zahrnující dopravu, skladování a poštovní a telekomunikační služby (-0,9 %) a také stavebnictví (-0,8 %).

• Propad počtu zaměstnanců se prohloubil; růst počtu podnikajících

Ke zlepšení zaměstnanosti došlo až tři čtvrtletí poté, co ekonomika začala růst. Způsobilo ho však jen zvýšení počtu podnikajících fyzických osob (milionovou hranici převýšily jejich počty již ve 2. čtvrtletí 2010). V 1. čtvrtletí 2011 stouply meziročně počty podnikajících o 40 tisíc osob (oproti 4. čtvrtletí však již byl přírůstek jen velmi malý, necelých 2,5 tis. osob). Zdá se tedy, že to byl především rok 2010 s přetrvávajícími problémy na trhu práce v pokrizovém období, který vedl k úniku řady lidí bez práce do sféry sebezaměstnávání.

U počtu zaměstnanců (v sezónním očištění) ještě k nárůstům do kladných hodnot nedošlo (v 1. čtvrtletí činil meziroční pokles -0,1 %) a statut zaměstnance měly 4 175,7 tis. osob. Rostly pouze počty zaměstnanců ve zpracovatelském průmyslu, ve výrobě a rozvodu elektřiny, plynu a vody a také v obchodě (ani v jednom z těchto odvětví však nebyl růst vyšší než 1 %). Významnější přírůstky počtu zaměstnanců zaznamenalo peněžnictví a pojišťovnictví (+3,8 %), méně pak odvětví nemovitostí a služeb pro podniky (+1 %). Ztráty v počtech zaměstnanců byly procentuálně největší (mezi 2 % až 2,5 %) v zemědělství, těžebním průmyslu a také v pohostinství a ubytování.

• Průměrná nominální mzda v nepodnikatelské sféře poprvé pod úrovní podnikatelské sféry

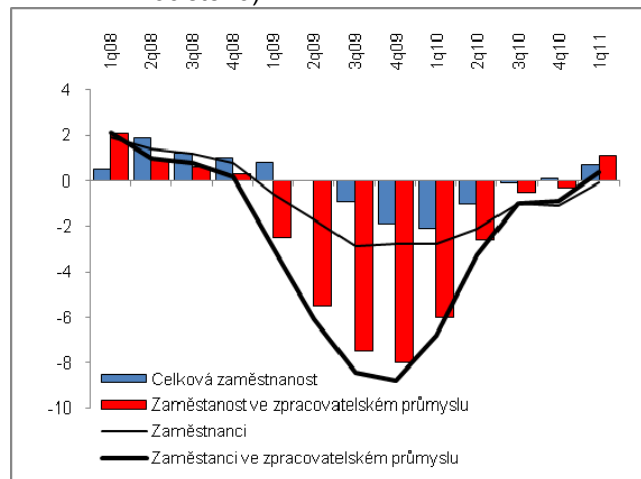
Průměrná měsíční nominální mzda, zjišťovaná čtvrtletně podle podnikového výkaznictví, dosáhla v 1. čtvrtletí 23 144 korun (byla tak téměř dvojnásobná ve srovnání s 1. čtvrtletím roku 2000). Proti stejnému období 2010 stoupla o 2,1 %. K tomuto přírůstku došlo jen díky zvýšení průměrné mzdy v podnikatelské sféře o 3 %. V nepodnikatelské sféře totiž průměrná mzda poklesla o 1,7 % na 22 608 korun a dostala se tak poprvé pod úroveň průměrné nominální mzdy v podnikatelské sféře, která v 1. čtvrtletí činila 23 266 korun. Do té doby byl poměr opačný, zdůvodnitelný vyšším podílem zaměstnanců s vysokoškolským vzděláním.

Proti 3. a 4. čtvrtletí 2010 (+1,9 %, resp. +0,6 %) byl již růst průměrné nominální mzdy díky lepší kondici reálné ekonomiky příznivější, ovšem opět vlivem mzdového přírůstku ve sféře podnikání. V nepodnikatelské sféře už ve druhém pololetí 2010 průměrná nominální mzda meziročně klesala.

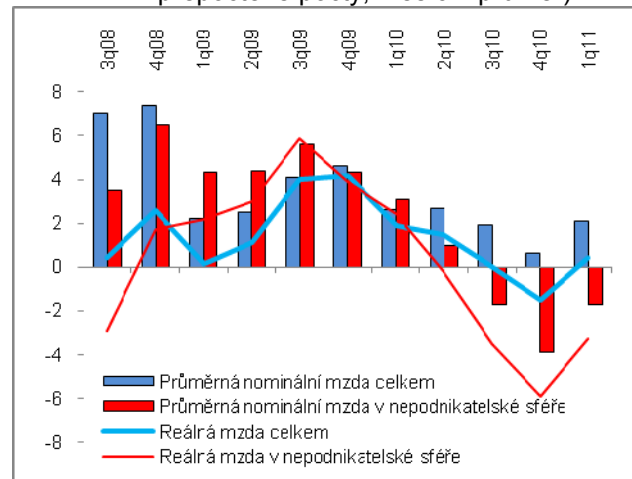
• Stagnace reálné mzdy, její prohlubující se pokles v nepodnikatelské sféře

Platové restrikce ve veřejném sektoru a vývoj spotřebitelské inflace způsobily, že reálná mzda v nepodnikatelské sféře klesla o 3,3 %. Její praktické stagnace za ekonomiku jako celek (+0,4 %) bylo dosaženo opět jen meziročním přírůstkem reálné mzdy podnikatelské sféry (+1,3 %). Mzdový vývoj tak i přes nepatrné oživení dané mírným zvyšováním mezd ze strany firem může být rizikem pro budoucí spotřebitelskou poptávku i přes to, že zaměstnanost v nepodnikatelské sféře – postižené nepříznivým vývojem mezd především – je ve srovnání zaměstnaností v podnikatelské sféře jen asi čtvrtinová.

Graf č. 9 Zaměstnanost (osoby, y/y c %, sezónně očištěno)



Graf č. 10 Nominální a reálné mzdy (y/y v %, na přečtené počty, měsíční průměr)



Pramen: ČSÚ

Měnové podmínky

- Růst zásoby peněz dále ztratil na tempu v nejnižší dynamice v novodobé historii ekonomiky ČR**

Přírůstek peněz v české ekonomice se dále snižoval. Jejich zásoba stoupla v závěru března 2011 meziročně o pouhých 67,6 mld. korun (+2,5 %) na 2798,8 mld. korun. Nominální HDP stoupl o 1,9 %. Šlo o nejpomalejší růst peněžní zásoby měřený agregátem M2 od jara 2003. Tento vývoj odráží redukci termínovaných vkladů a jen mírné oživení v poskytování úvěrů. K růstu peněžní zásoby přispěl pokračující a zesílený přesun peněz na netermínované (jednodenní) vklady, což se týkalo především domácností.

I když se na přesunu peněz z termínovaných vkladů na vklady netermínované spolu se zvyšováním úložek (+235 mld. korun) podílel z velké části (102 mld. korun) metodický vliv², lze tento vývoj vysvětlit potřebou vyšší likvidity a malé atraktivnosti výnosů na vkladech se splatností.

- Protisměrný pohyb růstu netermínovaných vkladů a úbytku termínovaných vyústil nejslabší přírůstek celkových depozit od roku 2003**

Pokles vkladů byl způsoben především výběry domácností. Jestliže na termínovaných vkladech³ (vklady s dohodnutou splatností a vklady s výpovědní lhůtou) ubylo ve srovnání se stavy koncem března 2010 celkem 174 mld. korun⁴, pak za sektor domácností 102 mld. korun (u vkladů s výpovědní lhůtou -107 mld. korun). K tomuto jevu došlo sice již také ve stejném období roku 2010, ovšem v daleko menším rozsahu (-16,6 mld. korun za domácnosti a podniky celkem). Příčinou může být zhoršené finanční zdraví v sektoru domácností.

Zvýšení netermínovaných vkladů a pokles vkladů termínovaných vyústil v úhrnu do růstu celkových depozit 3,2 % (+76,3 mld. korun), což byl procentuálně nejslabší přírůstek v časové řadě od června 2003. Celý přírůstek byl ovlivněn běžnými a žirovými účty domácností (netermínovanými vklady), protože vklady podniků (i při zahrnutí vkladů netermínovaných) meziročně poklesly (-6 mld. korun). Lze to zčásti přičíst i většímu využíváním vlastních zdrojů při jen velmi pozvolném růstu firemních úvěrů.

- Nízké přírůstky úvěrů na bydlení i půjček na spotřebu**

Lidé podle bankovní statistiky zvýšili své půjčky na bydlení podle stavů z konce března 2011 proti stejnému období 2010 o 40,2 mld. korun a jejich úvěry na tento účel přesáhly 733 mld. korun. Přírůstek byl nejnižší od roku 2002 (např. ve stejném období 2008 stouply úvěry na bydlení meziročně o 138 mld. korun). Stavby překlenovacích úvěrů dokonce poklesly, stejně jako úvěry domácnostem živnostníků.

Ztenčil se také přírůstek úvěrů na spotřebu poskytovaných bankami (+12,1 mld. korun na téměř stejnou úroveň jako ve srovnatelném období 2010), ale plnými dvěma třetinami šlo o úvěry na kreditních kartách (+8 mld. korun). Neúčelové spotřebitelské úvěry, které půjčkám na spotřebu zcela dominují (151 mld. korun), dokonce velmi mírně klesly. Úvěry na spotřebu od nebankovních poskytovatelů vč. finančního leasingu již třetí čtvrtletí za sebou stagnují mezi 65-66 mld. korun a meziročně jsou výrazně níže (pokles o 38 % byl však téměř z poloviny způsoben organizační změnou).

- Oživení úvěrů firmám, ne však u krátkodobých a střednědobých půjček**

Úvěry firmám (nefinančním podnikům) od počátku roku meziročně narůstají. Koncem března 2011 byly meziročně vyšší o 3,4 % (+ 21 mld. korun). Tento růst však zajistily jen dlouhodobé úvěry s dobou splatnosti nad pět let, protože krátkodobé financování i střednědobé půjčky byly naopak meziročně nižší (-2 %, resp. -12,5 %). Tato velmi zajímavá skutečnost – dlouhodobé půjčky ani v krizovém období ani v roce 2010 meziročně neklesaly – ukazuje s ohledem na převažující investiční charakter dlouhodobých úvěrů, že i zde zřejmě zapůsobil solární boom. V době od února do prosince 2010 totiž narůstaly dlouhodobé úvěry každý měsíc o zhruba 4 mld. korun (v

² Z důvodu zvyšování konkurenceschopnosti vkladových produktů a zvyšování likvidity finančních prostředků klientů uložených na vkladových účtech u bank došlo u některých vykazujících subjektů k 31.5.2010 k přehodnocení výpovědních lhůt u vkladových účtů obyvatelstva. To vyvolalo pokles vkladů s výpovědní lhůtou nad 3 měsíce a do 1 roku v objemu 56 mld. a nárůst jednodenních vkladů ve stejném objemu. Přehodnocení výpovědních lhůt u vkladových produktů pokračovalo i v měsíci červenci 2010 s přesunem 46 mld. klientských vkladů.

³ V tomto objemu vkladů jsou nejen depozita u bankovního sektoru (vč. stavebních spořitelen), ale také úložky domácností u penzijních fondů a životních pojišťoven prostřednictvím statistiky těchto subjektů (podniků)..

⁴ Vč. změn u reoperací.

září dokonce o téměř 6 mld. korun).

Z úvěrovaných odvětví nejvíce posílily činnosti v oblasti nemovitostí s přírůstkem půjček 14 mld. korun, síťová odvětví, tj. elektřina, plyn, teplo, voda (+7 mld. korun) a obchod (+5,1 mld. korun), méně pak zpracovatelský průmysl (+2,3 mld. korun). Velmi vysokou dynamiku úvěrů zaznamenali ve zdravotnictví a vzdělávání, kde však jsou objemy úvěrů téměř zanedbatelné.

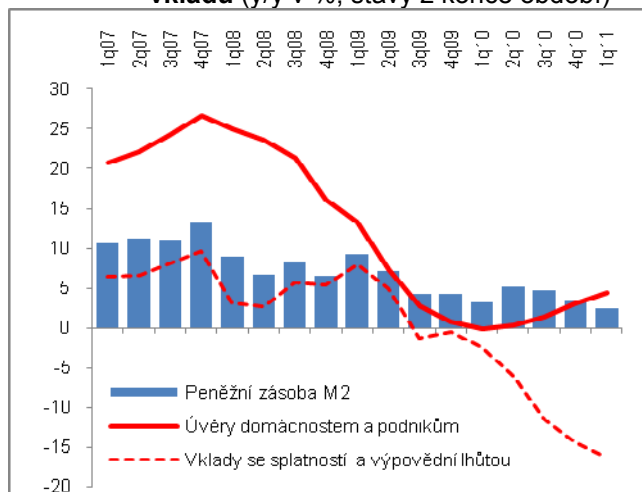
- **Tempo domácích úvěrů táhl čistý úvěr vládnímu sektoru**

Na znovuoživení domácích úvěrů (+8,3 %) participovaly především půjčky vládnímu sektoru – čistý úvěr vládě stoupl meziročně o 55 %. Po 19 měsících meziročních poklesů úvěrů podnikům se v únoru 2011 jejich stavy nepatrně zvýšily a koncem března byly meziročně vyšší o 1,3 %. Půjčky domácnostem pokračovaly ve stále slabším tempu a v závěru 1. čtvrtletí byly meziročně výš o 7,1 %. Dynamika se snižuje od ledna 2008, když dosáhla meziročně +34,1 %.

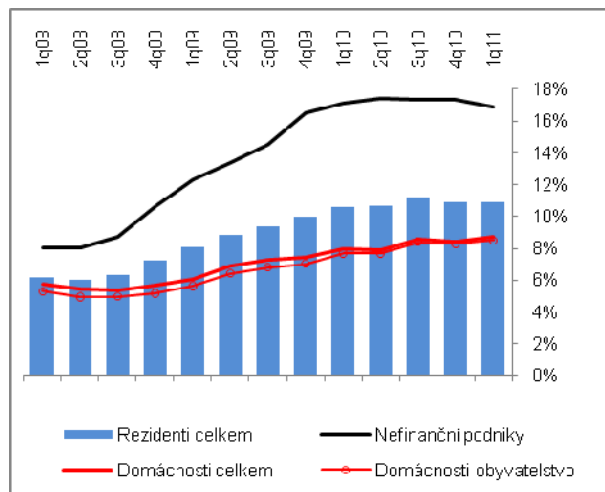
- **Rizikové úvěry stouply v sektoru domácností meziročně o 17 %**

Koncem března byly ohrožené (se selháním) korunové úvěry rezidentům za 203,2 mld. korun, ve stejném období 2010 jen za 188,6 mld. korun, což představuje nárůst o 7,7 %. Ve zpracovatelském průmyslu bylo ohrožených 13,1 % úvěrů, v ostatních odvětvích s největšími meziročními přírůstky úvěry byly podíly ohrožených úvěrů jednociferné. Klasifikované (tj. sledované, nestandardní, pochybné a ztrátové) úvěry domácnostem stouply na 89,9 mld. ze 77 mld. korun z konce prvního čtvrtletí 2010.

Graf č. 11 Peněžní zásoba, změna stavů úvěrů podnikům a domácnostem a vývoj vkladů (y/y v %, stavy z konce období)



Graf č. 12 Podíly klasifikovaných úvěrů na úvěrech celkem (v %, korunové úvěry)



Pramen: ČNB

Státní rozpočet

- **Schodek státního rozpočtu se vlivem škrtnů ve výdajích zmenšil na 25,2 mld. korun, tj. 2,7 % HDP**

I přes pokles výdajů státního rozpočtu v prvním čtvrtletí o 16,4 mld. korun proti stejnému období předchozího roku - což bylo dokonce výrazně více než jejich škrty za celý rok 2010 (-10,2 mld. korun) – byl schodek státního rozpočtu České republiky ve výši 25,2 mld. korun třetím nejhlubším deficitem od roku 2000. Větší byl pouze v roce 2003 a zejména v roce 2010 (45,9 mld. korun). V poměru k nominálnímu HDP činil schodek v 1. čtvrtletí 2,7 %.

- **Výběr daní slabší v 1. čtvrtletí, v dalších dvou měsících zlepšení**

Hlavním problémem státního rozpočtu ČR byl v 1. čtvrtletí podobně jako v posledních třech měsících roku 2010 nízký výběr daní (v dubnu a květnu se však již zejména inkaso DPH a spotřebních daní zlepšilo). Celkové rozpočtové příjmy stouply sice o 4,2 mld. korun (+1,7 %), daňové však poklesly o 3 mld. korun (s vyloučením sociálního pojistného dokonce o 5,5 mld. korun).

- **Stát vybral o 6 mld. korun méně na spotřebních**

Státu se relativně dařil výběr pojistného na sociální zabezpečení (+3,8 %), samotné daňové příjmy však byly proti 1. čtvrtletí 2010 nižší o 5 % (-5,5 mld. korun). Meziroční propad zaznamenalo především inkaso tzv. velkých daní, když na DPH (-6,8 %) a

daních, DPH a korporátní dani, přestože nominální HDP meziročně rostl o 1,9 %

spotřebních daní (-3,8 %) se vybralo proti srovnatelnému období předchozího roku méně o 4,1 mld. korun. Výrazně nižší byly také firemní daně z příjmů (-8,6 %) i daně z příjmu fyzických osob (-0,6 %), kde v úhrnu chybělo do objemu loňského srovnatelného období 2,4 mld. korun.

Snížení inkasa spotřebních daní lze vysvětlit slabšími nákupy pohonných hmot a také zřejmě nižší spotřebou tabáku a alkoholu zatížených touto daní, což je jev relativně nový (spotřeba u těchto komodit bývá zpravidla málo citlivá např. na změny cen, ovšem její nynější pokles může souviset s finanční kondicí českých domácností a zejména jejich očekáváními, která se v prvním čtvrtletí prudce zhoršila).

Pokles příjmů z DPH, spotřební daně a korporátní daně byl nepříznivou skutečností především proto, že tyto daně participují na celkových příjmech rozpočtu více než dvěma třetinami.

• Z významných příjmů vzrostlo jen sociální pojistné a příjmy z rozpočtu EU

Příjmovou stranu naopak posílili transfery přijaté od EU a Národního fondu, které se meziročně zvýšily o téměř třetinu (+8,6 mld. na 35,3 mld. korun) a daně vybrané srážkou (ty jsou však jen zlomkem celkového inkasa daní). Zbytek položek z nedaňových a kapitálových příjmů a přijatých dotací zaznamenal vesměs meziroční poklesy.

Z celostátně vybíraných daní stouply meziročně pouze silniční daň, dálniční poplatky a také clo, což lze připsat relativně snadnému zjištění požadovaného inkasa.

• Celkové výdaje rozpočtu klesly meziročně o téměř 6 %

Celkové výdaje státního rozpočtu (-5,6 %) snížil svou dynamikou především pokles kapitálových výdajů (-21,1 %), ovšem ty vzhledem k podstatně nižší váze na celkových výdajích rozpočtu přispěly k absolutnímu poklesu (-16,4 mld. korun) jen 7 miliardami. Zbylé škrty se týkaly běžných výdajů rozpočtu (-9,6 mld. korun, tj. -3,6 %), kde stát ušetřil na platech svých zaměstnanců v 1. čtvrtletí 1,4 mld. korun a proti stejnému období 2010 snížil jejich zaměstnanecký příjem o 8,9 %. Dále se škrty týkaly především neinvestičních transferů obcím, státním fondům a občanským sdružením. Tyto subjekty dostaly v úhrnu meziročně méně o 18,4 mld. korun. Méně prostředků na podporu v nezaměstnanosti si jen z menší části vyžádal zlepšující se trh práce, z větší části se úspora týká legislativních změn nároku na tuto podporu. Klesla i podpora aktivní politiky zaměstnanosti.

Důchodový účet byl v prvním čtvrtletí v pasivu -13,1 mld. korun, zatímco ve srovnatelném období 2010 ve výši -10,4 mld. korun.

Zdroje dat: ČSÚ, MF ČR, ČNB, Eurostat, propočty ČSÚ.

Poslední informace ze zdrojů ČSÚ, ČNB a MPSV uváděné v této zprávě pocházejí ze dne 7 června 2011.