



národní
úložiště
šedé
literatury

Vývoj indexů cen v zahraničním obchodě ve 4. čtvrtletí 2013 a v roce 2013

Klimeš, Vladimír; Český statistický úřad
2014

Dostupný z <http://www.nusl.cz/ntk/nusl-203609>

Dílo je chráněno podle autorského zákona č. 121/2000 Sb.

Tento dokument byl stažen z Národního úložiště šedé literatury (NUŠL).

Datum stažení: 14.05.2024

Další dokumenty můžete najít prostřednictvím vyhledávacího rozhraní nusl.cz .

ANALÝZA

17. 2. 2014

**Vývoj indexů cen v zahraničním obchodě
ve 4. čtvrtletí 2013 a v roce 2013**

Ceny vývozu ve 4. čtvrtletí 2013 proti 3. čtvrtletí 2013 rostly o 2,4 %, ceny dovozu o 1,5 %, směnné relace dosáhly hodnoty 100,9 %. Meziročně se ceny vývozu ve 4. čtvrtletí zvýšily o 2,9 %, ceny dovozu o 1,0 % a směnné relace dosáhly hodnoty 101,9 %. V průměru za celý rok 2013 v porovnání s rokem 2012 se vývozní ceny zvýšily o 1,2 %, dovozní ceny se snížily o 0,2 %, směnné relace činily 101,4 %.

Mezičtvrtletní hodnocení:

Ceny vývozu se ve 4. čtvrtletí 2013 proti 3. čtvrtletí 2013 zvýšily o 2,4 % (ve 3. čtvrtletí pokles o 0,7 %). Z významnějších skupin nejvíce rostly ceny ostatních surovin o 4,2 %, průmyslového spotřebního zboží o 3,1 % a ceny strojů a dopravních prostředků o 2,4 %. Klesly pouze ceny živočišných a rostlinných olejů o 3,8 %.

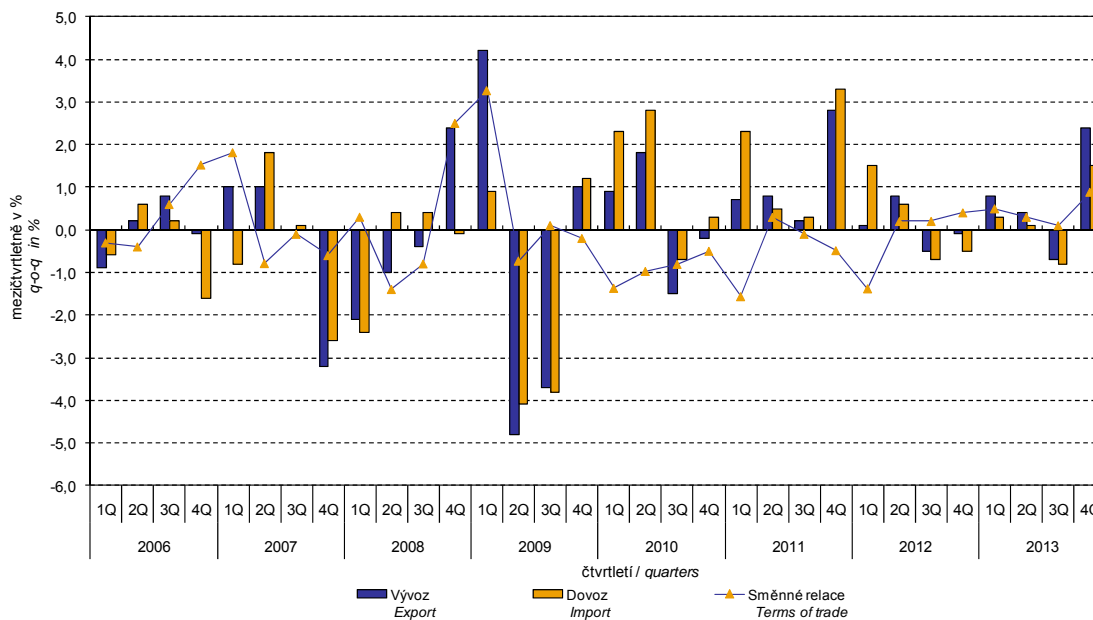
Ceny dovozu ve 4. čtvrtletí 2013 proti 3. čtvrtletí 2013 rostly o 1,5 % (ve 3. čtvrtletí pokles o 0,8 %). Nejvíce se zvýšily ceny polotovarů o 1,8 %, strojů a dopravních prostředků o 1,7 % a ceny průmyslového spotřebního zboží o 1,5 %. Pokles zaznamenaly, podobně jako u vývozních cen, pouze ceny živočišných a rostlinných olejů o 5,3 %.

Směnné relace ve 4. čtvrtletí 2013 proti 3. čtvrtletí 2013 dosáhly hodnoty 100,9 % (ve 3. čtvrtletí hodnota 100,1 %). Významnější pozitivní hodnoty směnných relací zaznamenaly ostatní suroviny (104,0 %), průmyslové spotřební zboží (101,6 %) a stroje a dopravní prostředky (100,7 %). Nejnižších negativních hodnot dosáhla minerální paliva (99,6 %) a chemikálie (99,8 %).

ANALÝZA

Graf č. 1
Graph No. 1

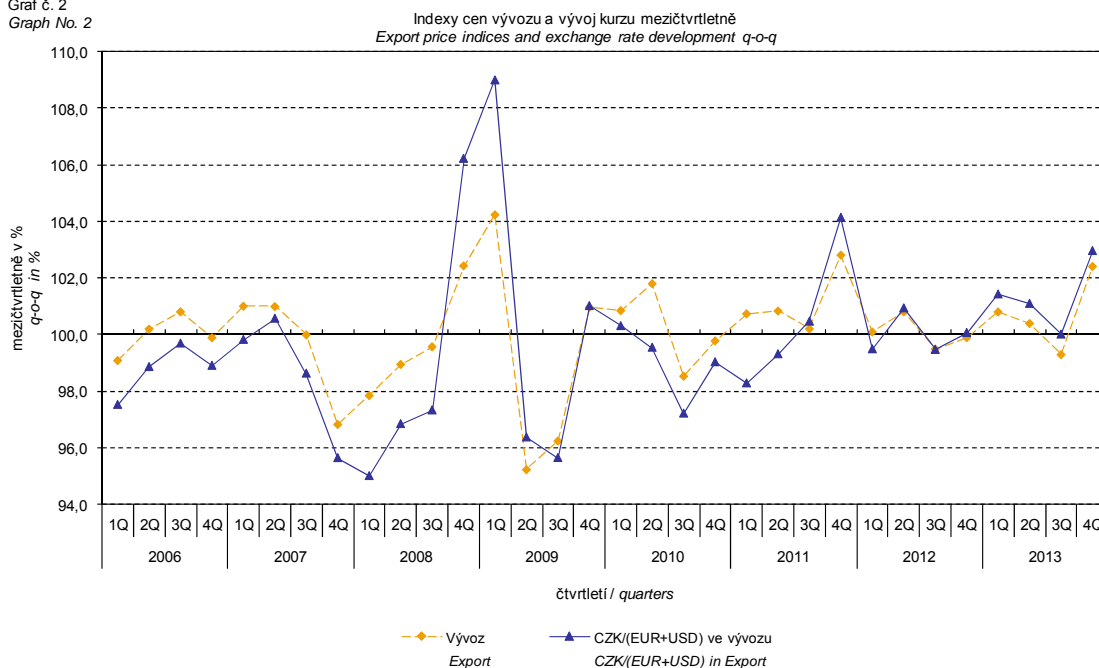
Vývoj cen v zahraničním obchodě mezičtvrtletně
Price trends in external trade q-o-q



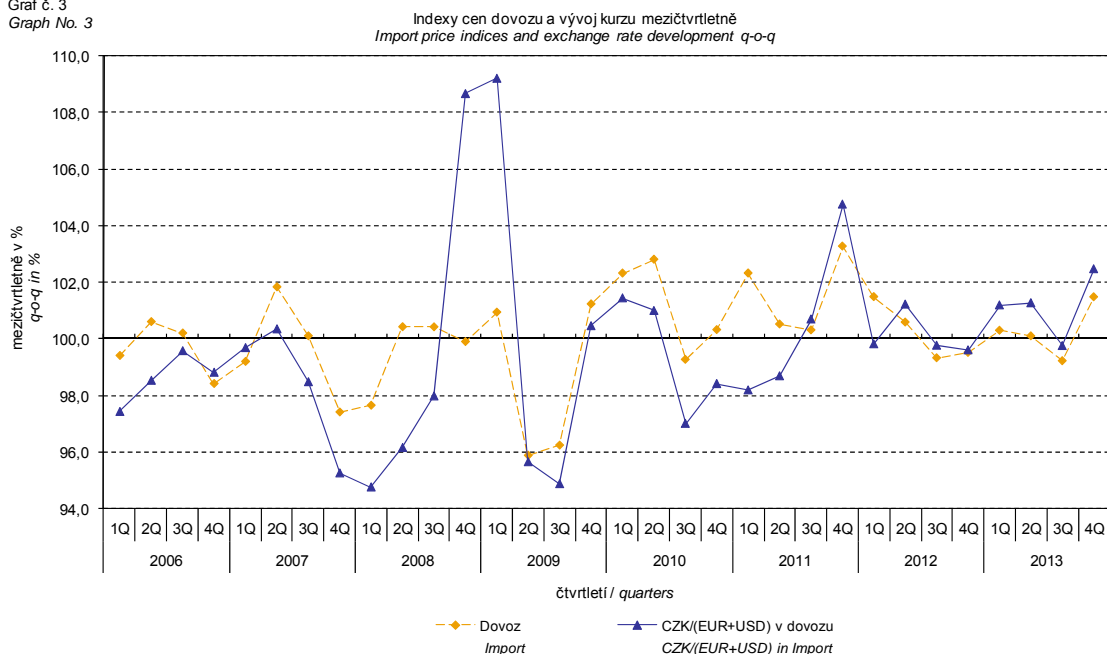
Vývoj cen zahraničního obchodu významně ovlivňoval rovněž kurz koruny k hlavním zahraničním měnám. Do mezičtvrtletního indexu kurzu byly zahrnuty dvě nejvýznamnější měny z hlediska českého zahraničního obchodu, tedy EUR a USD. Mezičtvrtletní indexy kurzů CZK k těmto měnám byly váženy váhou, která těmto zahraničním měnám přísluší v indexu vývozních cen, resp. dovozních cen.

ANALÝZA

Graf č. 2
Graph No. 2



Graf č. 3
Graph No. 3



ANALÝZA

Z výše uvedených grafů číslo 2 a 3 je patrné, že v případě vývozu i dovozu jsou ceny zahraničního obchodu vázány na kurzové vlivy. Kontrakty se zahraničními subjekty jsou zpravidla uzavírány na delší časové období a čím je období kontraktu delší, tím je vazba na kurzy silnější.

Meziroční hodnocení:

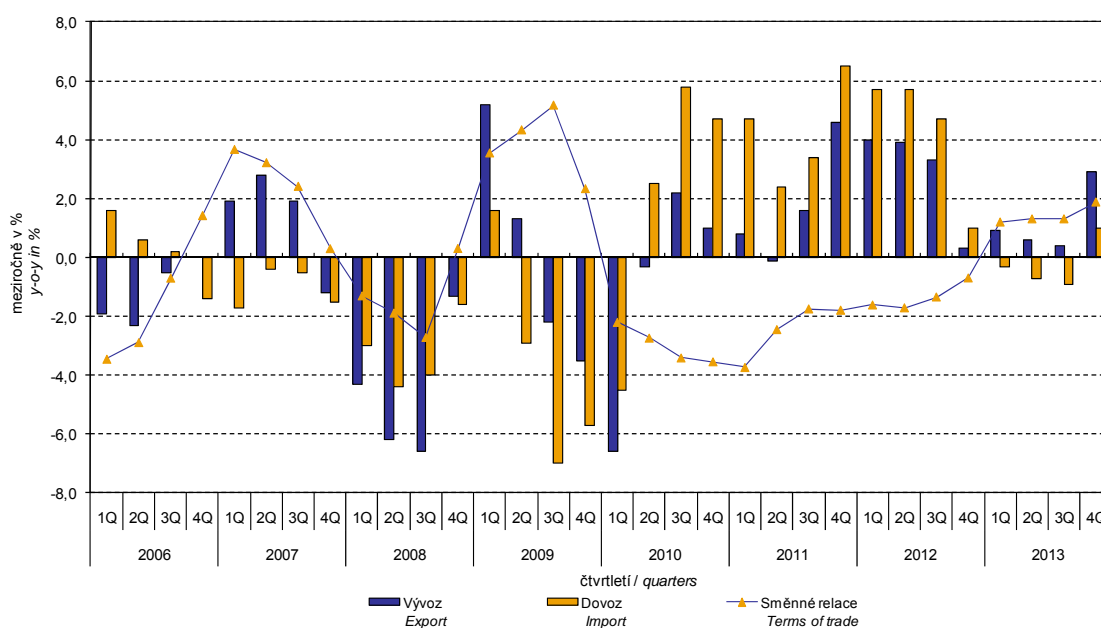
Vývozní ceny se ve **4. čtvrtletí 2013** zvýšily o 2,9 % (ve 3. čtvrtletí o 0,4 %). Nejvíce rostly ceny nápojů a tabáku o 20,8 %, průmyslového spotřebního zboží o 4,2 % a ceny strojů a dopravních prostředků o 3,7 %. Naopak ceny minerálních paliv klesly o 0,8 % a ceny ostatních surovin o 0,5 %.

Dovozní ceny ve **4. čtvrtletí 2013** rostly o 1,0 % (ve 3. čtvrtletí pokles o 0,9 %). Z významnějších skupin se nejvíce zvýšily ceny potravin o 5,3 %, průmyslového spotřebního zboží o 3,2 % a ceny strojů a dopravních prostředků o 2,4 %. Klesly ceny minerálních paliv o 4,7 %, ostatních surovin o 1,7 % a ceny chemikálií o 0,7 %.

Směnné relace se meziročně ve **4. čtvrtletí 2013** zvýšily na hodnotu 101,9 % (ve 3. čtvrtletí hodnota 101,3 %) a čtvrté čtvrtletí zůstaly v pozitivních hodnotách – viz graf číslo 4. Významné pozitivní hodnoty byly zaznamenány u minerálních paliv (104,1 %), strojů a dopravních prostředků (101,3 %) a ostatních surovin (101,2 %). Negativních hodnot směnných relací dosáhly pouze potraviny (95,0 %).

Graf č. 4
Graph No. 4

Vývoj cen v zahraničním obchodě meziročně
Price trends in external trade y-o-y



Oddělení informačních služeb – ústředí

Informace o inflaci, HDP, obyvatelstvu, průměrných mzdách a mnohé další najdete na stránkách

Českého statistického úřadu: www.czso.cz | tel.: 274 052 304, 274 052 425, e-mail: infoservis@czso.cz

ANALÝZA

Vývoj v roce 2013

V průměru za celý rok 2013 se vývozní ceny zvýšily o 1,2 % (za rok 2012 o 2,9 %), dovozní ceny se snížily o 0,2 % (za rok 2012 růst o 4,2 %).

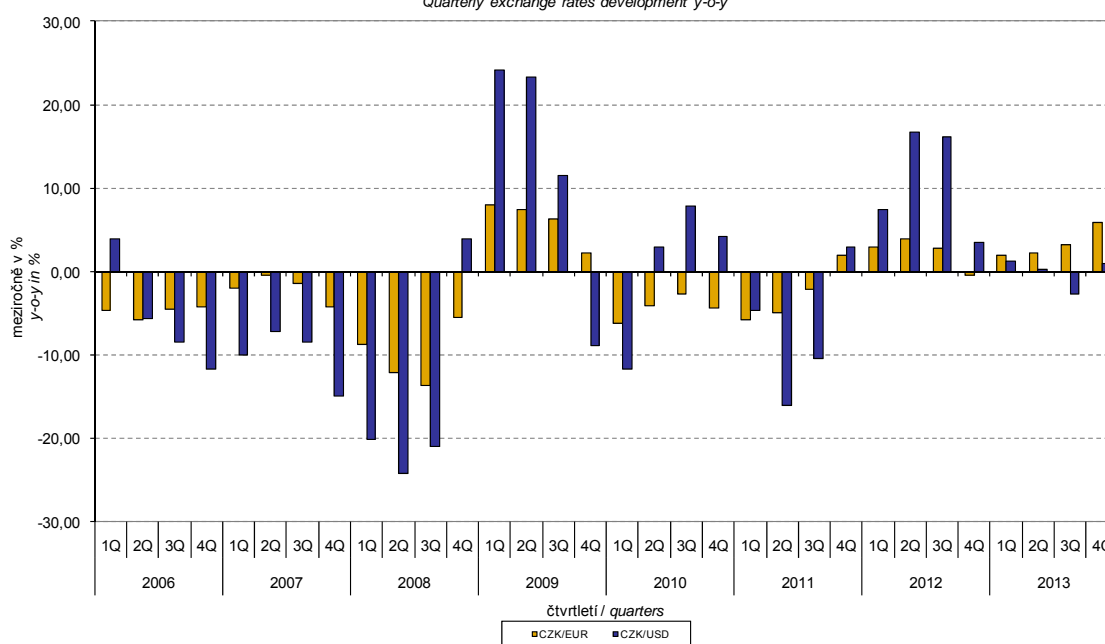
Ve **vývozních cenách** se z významnějších skupin zvýšily ceny průmyslového spotřebního zboží o 2,5 %, potravin o 2,4 %, strojů a dopravních prostředků o 2,0 % a ceny chemikálií o 0,4 %. Ceny minerálních paliv klesly o 3,6 % a ceny ostatních surovin o 1,7 %.

V **dovozních cenách** se významně snížily ceny minerálních paliv o 6,0 % (v roce 2012 růst o 15,7 %), ostatních surovin o 5,8 % a ceny chemikálií o 0,7 %. Ceny potravin se zvýšily o 5,7 %, průmyslového spotřebního zboží o 1,9 % a ceny strojů a dopravních prostředků o 1,0 %.

Směnné relace dosáhly v úhrnu v roce 2013 hodnoty 101,4 % (v roce 2012 činily 98,8 %) a po třech letech zaznamenaly pozitivní hodnoty.

Graf č. 5
Graph No. 5

Vývoj čtvrtletních kurzů meziročně
Quarterly exchange rates development y-o-y



ANALÝZA

Meziroční kurzově očištěné indexy cen zahraničního obchodu

ČSÚ počítá také meziroční indexy cen zahraničního obchodu očištěné o kurzové vlivy. Postupuje se tak, že ceny v cizích měnách vykázané za aktuální měsíc jsou **přepočteny** na české koruny **kurzem** stejného měsíce **minulého roku**. Spolu s cenami vykazovanými v CZK vstupují do výpočtu váženého průměru. Tento kurzově očištěný bazický cenový index je vztažen k neočištěnému bazickému cenovému indexu stejného měsíce minulého roku, tím je spočten meziroční očištěný cenový index. **Rozdíly mezi očištěnými a neočištěnými cenovými indexy mohou být značné**, dobře viditelné jsou z grafu číslo 6 a 7, například v listopadu a prosinci 2013.

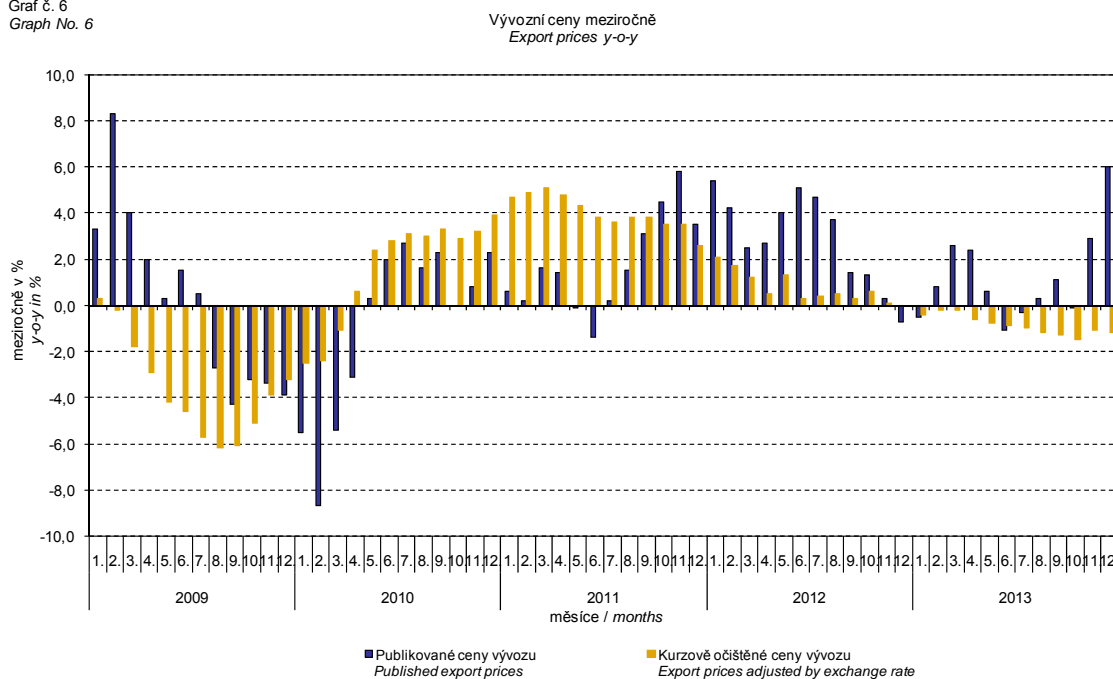
Použitá metoda z řady praktických důvodů neumožňuje 100% kurzové očištění, protože všechny realizace v cizích měnách nejsou v cizích měnách vykazovány; tento podíl činí do 30 %. Z uvedeného vyplývá, že **při plném kurzovém očištění by se rozdíly** mezi publikovanými cenovými indexy a kurzově očištěnými cenovými indexy pravděpodobně dále **zvětšovaly**.

Z výše popsaných kurzově očištěných indexů lze vytvořit také kurzově očištěný rozklad přírůstků indexů cen. Tabulka 1 na straně 10 uvádí **publikovaný a kurzově očištěný rozklad přírůstků** indexů cen vývozu a dovozu, s rozšířením o nejvýznamnější dvoumístné skupiny SITC 7. Tento rozklad dobře ilustruje, kolika procentními body každá skupina "kurzově přispívala" do indexu.

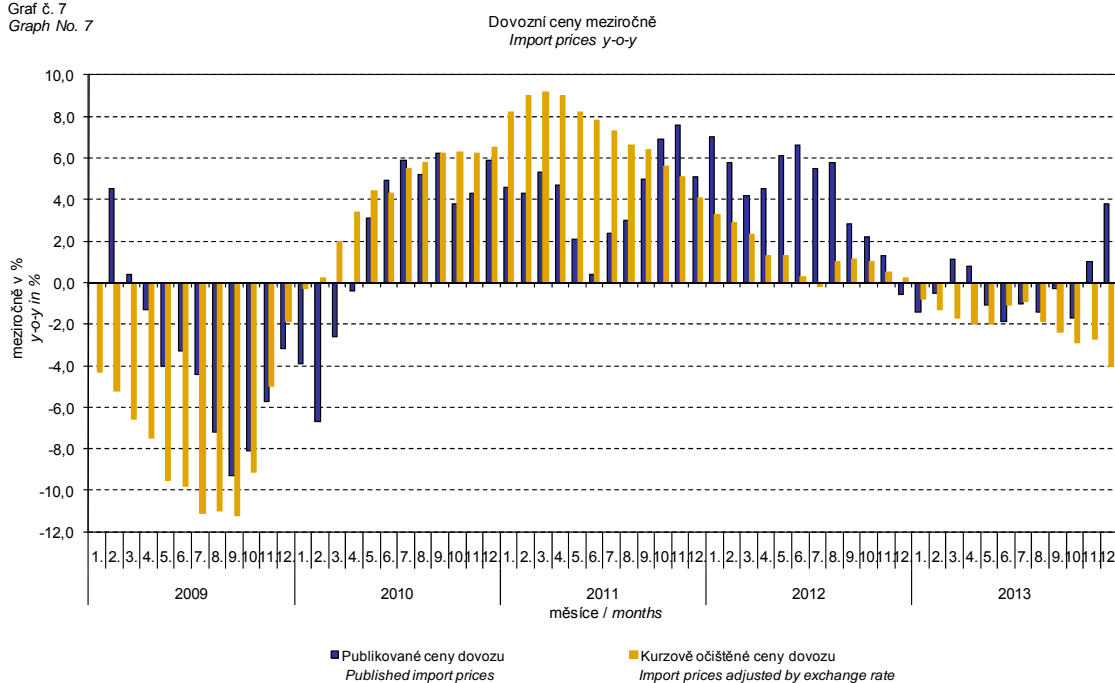
Obecně platí, že kurzový vliv snižuje cenové indexy zahraničního obchodu, pokud koruna v úhrnu proti zahraničním měnám posiluje. Naopak kurzový vliv působí na zvyšování indexů cen, pokud koruna v úhrnu proti zahraničním měnám oslabuje. Z následujících grafů číslo 6 a 7 je patrné, jak významně kurzový vliv působil na výši indexů cen vývozu a dovozu.

ANALÝZA

Graf č. 6
Graph No. 6



Graf č. 7
Graph No. 7



Oddělení informačních služeb – ústředí

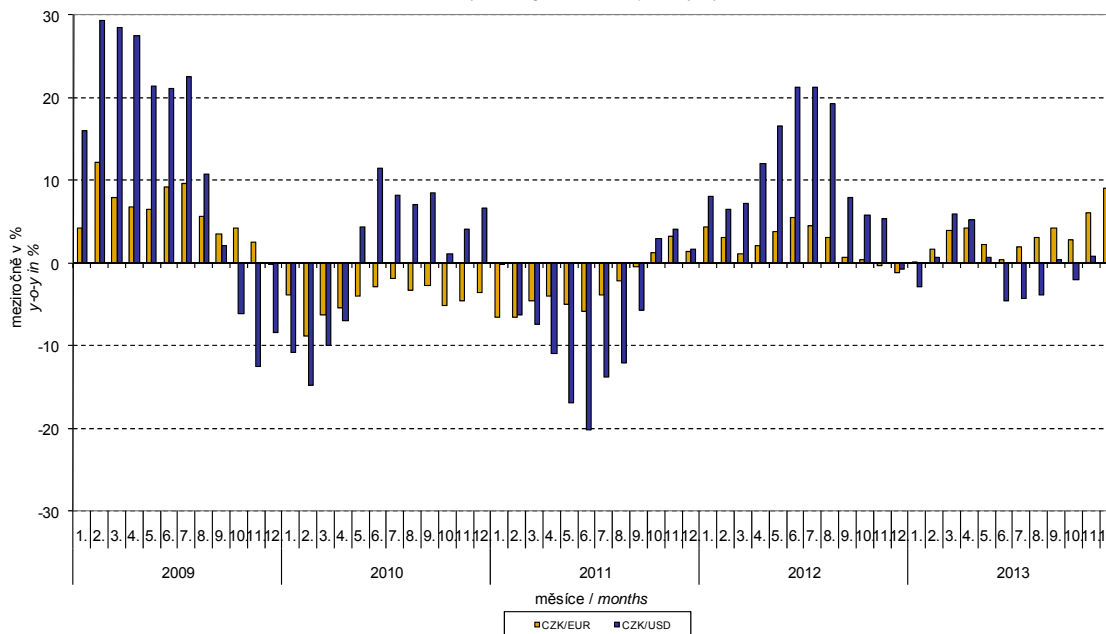
Informace o inflaci, HDP, obyvatelstvu, průměrných mzdách a mnohé další najdete na stránkách

Českého statistického úřadu: www.czso.cz | tel.: 274 052 304, 274 052 425, e-mail: infoservis@czso.cz

ANALÝZA

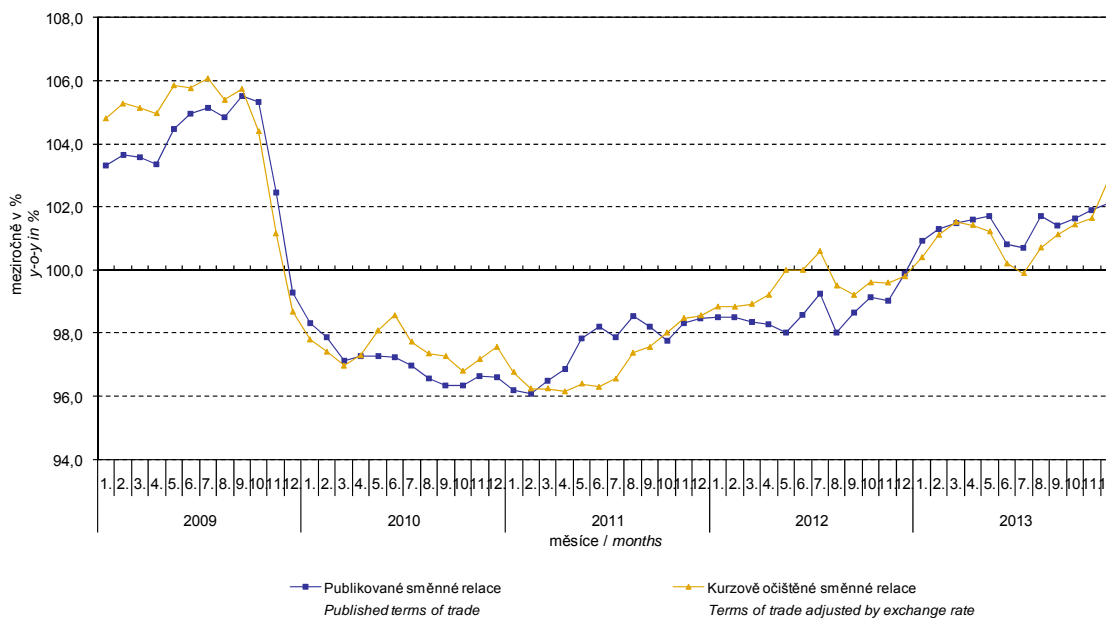
Graf č. 8
Graph No. 8

Vývoj měsíčních kurzů meziročně
Monthly exchange rates development y-o-y



Graf č. 9
Graph No. 9

Směnné relace meziročně
Terms of trade y-o-y



Z grafu číslo 9 je patrné působení kurzového vlivu na meziroční směnné relace.

Oddělení informačních služeb – ústředí

Informace o inflaci, HDP, obyvatelstvu, průměrných mzdách a mnohé další najdete na stránkách

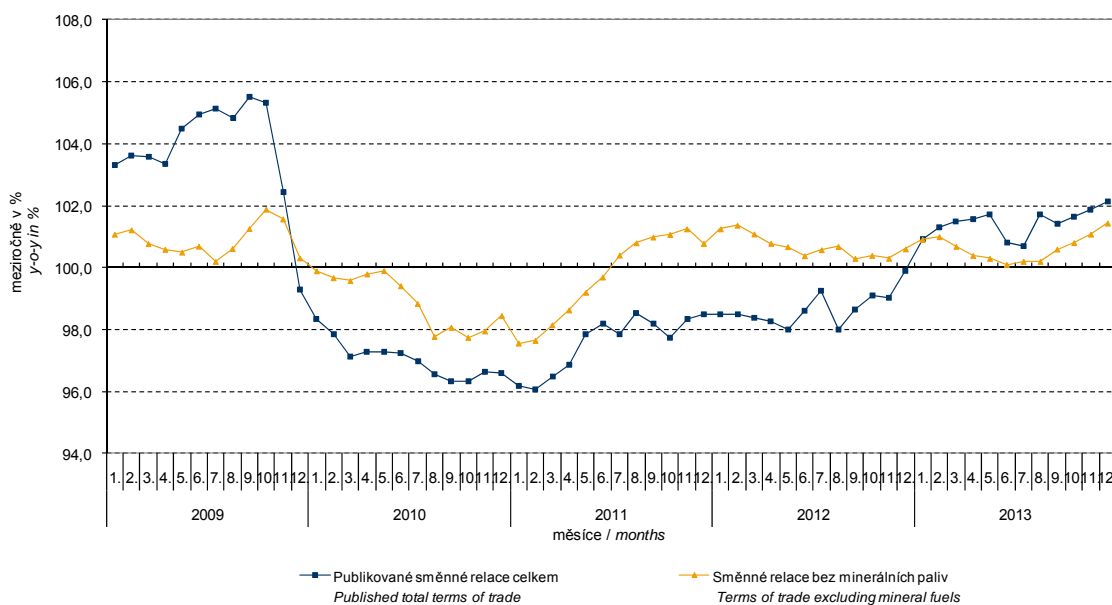
Českého statistického úřadu: www.czso.cz | tel.: 274 052 304, 274 052 425, e-mail: infoservis@czso.cz

ANALÝZA

Graf číslo 10 ukazuje vývoj hodnoty směnných relací, pokud by ze sledování byla vyloučena skupina minerálních paliv.

Graf č.10
Graph No. 10

Publikované směnné relace a směnné relace s vyloučením minerálních paliv meziročně
Published terms of trade and terms of trade excluding mineral fuels y-o-y



V grafu číslo 10 můžeme pozorovat od 4. čtvrtletí 2009, že minerální paliva začala snižovat celkovou hodnotu meziročních směnných relací. V 1. čtvrtletí 2013 se situace obrátila a minerální paliva začala směnné relace zvyšovat. Souvisí to pochopitelně s vývojem cen na světových trzích, zejména ropy. Dovozy ceny, které mají proti cenám vývozním vyšší podíl surovin, reagují citlivěji na cenové turbulence. Při růstu cen surovin se proto směnné relace zpravidla snižují a naopak při poklesu cen surovin směnné relace rostou.

ANALÝZA

Tabulka 1: Rozklad přírůstků publikovaných a kurzově očištěných indexů cen vývozu a dovozu za prosinec 2013
Table 1: Breakdown of export and import price indices - published and exchange rate adjusted for December 2013

SITC	Název Name	Publikované Published				Očištěné Adjusted			
		Meziměsíční M-o-m	Meziroční Year-on-year			Meziměsíční M-o-m	Meziroční Year-on-year		
		12/2013	10/2013	11/2013	12/2013	12/2013	10/2013	11/2013	12/2013
Rozklad přírůstků indexů vývozních cen <i>Breakdown of export price indices</i>									
	Celkem <i>Total</i>	2,2	-0,1	2,9	6,0	0,7	-1,5	-1,1	-1,2
0	Potraviny a živá zvířata <i>Food and live animals</i>	0,1	-0,1	0,0	0,1	0,0	-0,1	-0,1	-0,1
1	Nápoje a tabák <i>Beverages and tobacco</i>	0,1	0,1	0,1	0,2	0,0	0,1	0,1	0,2
2	Suroviny nepoživatelné, s výjimkou paliv <i>Crude materials, inedible, except fuels</i>	0,1	-0,1	0,0	0,2	0,1	-0,2	-0,1	-0,1
3	Minerální paliva, maziva a příbuzné materiály <i>Mineral fuels, lubricants and related materials</i>	0,1	-0,2	0,0	0,2	0,1	-0,3	-0,2	-0,1
4	Živočišné a rostlinné oleje <i>Animal and vegetable oils, fats and waxes</i>	0,0	0,0	0,0	0,0	0,0	0,0	0,0	0,0
5	Chemikálie a příbuzné výrobky <i>Chemicals and related products</i>	0,2	-0,2	0,0	0,2	0,1	-0,3	-0,3	-0,6
6	Tržní výrobky tříděné hlavně podle materiálu <i>Manufactured goods classified chiefly by material</i>	0,3	-0,1	0,5	1,0	0,1	-0,3	-0,1	-0,1
7	Stroje a dopravní prostředky - z toho: <i>Machinery and transport equipment - thereof:</i>	1,1	0,4	1,8	3,3	0,3	-0,4	-0,4	-0,5
74	Stroje a zařízení všeobecně užívané v průmyslu, j.n. <i>General industrial machinery and equipment, n.e.s.</i>	0,2	-0,2	-0,2	-0,2	0,0	0,0	0,0	0,1
77	Elektrická zařízení, přístroje a spotřebiče, j.n. <i>Electrical machinery, apparatus and appliances, n.e.s.</i>	0,2	-0,1	-0,1	-0,1	0,1	0,0	-0,1	-0,1
78	Silniční vozidla <i>Road vehicles (including air-cushion vehicles)</i>	0,4	0,1	0,1	0,1	0,1	0,2	0,2	0,4
8	Průmyslové spotřební zboží <i>Miscellaneous manufactured articles</i>	0,2	0,1	0,5	0,8	0,0	0,0	0,0	0,1
Rozklad přírůstků indexů dovozních cen <i>Breakdown of import price indices</i>									
	Celkem <i>Total</i>	1,7	-1,7	1,0	3,8	0,4	-2,9	-2,7	-4,0
0	Potraviny a živá zvířata <i>Food and live animals</i>	0,2	0,2	0,2	0,4	0,2	0,1	0,1	0,2
1	Nápoje a tabák <i>Beverages and tobacco</i>	0,0	0,1	0,1	0,1	0,0	0,0	0,0	0,0
2	Suroviny nepoživatelné, s výjimkou paliv <i>Crude materials, inedible, except fuels</i>	0,0	-0,2	0,0	0,1	0,0	-0,2	-0,1	-0,1
3	Minerální paliva, maziva a příbuzné materiály <i>Mineral fuels, lubricants and related materials</i>	0,3	-1,2	-0,8	0,0	0,2	-1,1	-1,0	-1,3
4	Živočišné a rostlinné oleje <i>Animal and vegetable oils, fats and waxes</i>	0,0	0,0	0,0	0,0	0,0	0,0	0,0	0,0
5	Chemikálie a příbuzné výrobky <i>Chemicals and related products</i>	0,1	-0,2	0,0	0,1	0,0	-0,4	-0,5	-1,0
6	Tržní výrobky tříděné hlavně podle materiálu <i>Manufactured goods classified chiefly by material</i>	0,3	-0,2	0,3	0,7	0,0	-0,5	-0,4	-0,7
7	Stroje a dopravní prostředky - z toho: <i>Machinery and transport equipment - thereof:</i>	0,7	-0,3	0,9	2,0	0,0	-0,7	-0,7	-1,0
74	Stroje a zařízení všeobecně užívané v průmyslu, j.n. <i>General industrial machinery and equipment, n.e.s.</i>	0,1	0,2	0,3	0,4	0,0	0,1	0,1	0,1
75	Kancelářské stroje a zař. k automat. zpracování dat <i>Office machines and automatic data-processing machines</i>	0,1	-0,3	-0,2	0,0	0,1	-0,4	-0,5	-0,7
77	Elektrická zařízení, přístroje a spotřebiče, j.n. <i>Electrical machinery, apparatus and appliances, n.e.s.</i>	0,2	0,1	0,4	0,7	0,0	0,1	0,2	0,3
78	Silniční vozidla <i>Road vehicles (including air-cushion vehicles)</i>	0,1	0,0	0,2	0,4	0,0	-0,2	-0,2	-0,2
8	Průmyslové spotřební zboží <i>Miscellaneous manufactured articles</i>	0,1	0,1	0,3	0,4	0,0	-0,1	-0,1	-0,1

Oddělení informačních služeb – ústředí

Informace o inflaci, HDP, obyvatelstvu, průměrných mzdách a mnohé další najdete na stránkách

Českého statistického úřadu: www.czso.cz | tel.: 274 052 304, 274 052 425, e-mail: infoservis@czso.cz

ANALÝZA

ANALÝZA

Závěrečná tabulka uvádí publikované **neočistěné** indexy cen zahraničního obchodu.

Tabulka 2: Indexy cen vývozu a dovozu ve 4. čtvrtletí 2013
Table 2: Export and import price indices in Q4 2013

SITC	Název Name	Stejně období předchozího roku = 100 Corresponding period of previous year = 100				
		3Q/2013	10/2013	11/2013	12/2013	4Q/2013
Indexy vývozních cen Export price indices						
	Celkem Total	100,4	99,9	102,9	106,0	102,9
0	Potraviny a živá zvířata Food and live animals	100,5	98,2	99,7	102,1	100,0
1	Nápoje a tabák Beverages and tobacco	108,8	114,6	120,3	127,5	120,8
2	Suroviny nepoživatelné, s výjimkou paliv Crude materials, inedible, except fuels	95,1	95,6	99,5	103,4	99,5
3	Minerální paliva, maziva a příbuzné materiály Mineral fuels, lubricants and related materials	96,0	93,7	99,5	104,6	99,2
4	Živočišné a rostlinné oleje Animal and vegetable oils, fats and waxes	98,9	90,5	95,2	97,3	94,3
5	Chemikálie a příbuzné výrobky Chemicals and related products	100,6	97,8	99,4	102,6	99,9
6	Tržní výrobky tříděné hlavně podle materiálu Manufactured goods classified chiefly by material	99,6	99,3	102,9	105,5	102,6
7	Stroje a dopravní prostředky Machinery and transport equipment	101,0	101,0	103,5	106,6	103,7
8	Průmyslové spotřební zboží Miscellaneous manufactured articles	101,9	101,2	104,2	107,1	104,2
Indexy dovozních cen Import price indices						
	Celkem Total	99,1	98,3	101,0	103,8	101,0
0	Potraviny a živá zvířata Food and live animals	107,0	104,1	104,0	107,7	105,3
1	Nápoje a tabák Beverages and tobacco	109,1	107,5	108,6	106,8	107,6
2	Suroviny nepoživatelné, s výjimkou paliv Crude materials, inedible, except fuels	92,7	93,9	98,8	102,6	98,3
3	Minerální paliva, maziva a příbuzné materiály Mineral fuels, lubricants and related materials	92,5	91,0	94,8	100,2	95,3
4	Živočišné a rostlinné oleje Animal and vegetable oils, fats and waxes	89,3	85,6	85,8	87,2	86,2
5	Chemikálie a příbuzné výrobky Chemicals and related products	99,0	97,8	99,2	101,0	99,3
6	Tržní výrobky tříděné hlavně podle materiálu Manufactured goods classified chiefly by material	99,9	98,9	101,9	104,1	101,7
7	Stroje a dopravní prostředky Machinery and transport equipment	100,0	99,4	102,5	105,3	102,4
8	Průmyslové spotřební zboží Miscellaneous manufactured articles	101,4	101,3	103,3	104,9	103,2

Zpracoval: Ing. Vladimír Klimeš, odbor statistiky cen

Ředitel odboru: RNDr. Jiří Mrázek, tel. 274 052 533