



národní
úložiště
šedé
literatury

Vývoj ekonomiky České republiky v roce 2013

Dubská, Drahomíra; Kamenický, Jiří; Kučera, Lukáš; Český statistický úřad
2013

Dostupný z <http://www.nusl.cz/ntk/nusl-203599>

Dílo je chráněno podle autorského zákona č. 121/2000 Sb.

Tento dokument byl stažen z Národního úložiště šedé literatury (NUŠL).

Datum stažení: 09.06.2024

Další dokumenty můžete najít prostřednictvím vyhledávacího rozhraní nusl.cz .

Ročník 2014

Souborné informace
Kód publikace: a-1109-13
Pořadové číslo v roce: 4

V Praze dne 17. 3. 2014
Č. j.: 355/2013 – 01

Vývoj ekonomiky České republiky v roce 2013

Zpracovalo: Oddělení svodných analýz
Autorský tým: Ing. Drahomíra Dubská, CSc., Bc. Jiří Kamenický, Ing. Lukáš Kučera
Kontaktní osoba: Ing. Drahomíra Dubská, CSc.
Telefon: 2 7405 4041
E-mail: drahomira.dubska@czso.cz

Obsah

1.	Shrnutí	3
2.	Souhrnná výkonnost ekonomiky	4
3.	Výkonnost odvětví	7
4.	Vnější ekonomické vztahy	10
5.	Ceny	12
6.	Trh práce	15
7.	Měnové podmínky	18
8.	Státní rozpočet	19

Kapitoly zpracovali:

Drahomíra Dubská	Shrnutí (kap. 1), kap. 4, kap. 6 a kap. 7
Jiří Kamenický	Kap. 3, kap. 8
Lukáš Kučera	Kap. 2, kap. 5

Zajímají vás nejnovější údaje o inflaci, HDP, obyvatelstvu, průměrných mzdách a mnohé další? Najdete je na stránkách ČSÚ na Internetu: www.czso.cz

ISBN 978-80-250-2537-6

© Český statistický úřad, Praha 2013

1. Shrnutí

- Rok 2013 znamenal českou ekonomiku pokračující recesí – meziroční pokles HDP¹ o 0,9 % byl stejný jako v roce 2012. Zatímco tehdy však participovaly na poklesu HDP výdaje na konečnou spotřebu a ve značné míře i investice, v roce 2013 již tyto výdaje v úhrnu meziročně nepatrně vzrostly, zatímco pokles investic ve srovnatelné míře přetrvával. Stejnou hloubku poklesu HDP v obou letech recese tak ovlivnil dosažený výsledek zahraničního obchodu. Ten působil v roce 2012 na vývoj ekonomiky pozitivně, zatímco v roce 2013 naopak přispěl k jejímu poklesu meziročním zhoršením salda dovozu a vývozu z 1. a 3. čtvrtletí.
- Během roku 2013 se výkonnost ekonomiky postupně zlepšovala. Meziroční poklesy v prvních třech čtvrtletích se mírnily (z -2,2 % přes -1,6 % až na -1 %) a v posledních třech měsících roku již HDP proti stejnému období 2012 stoupl o 1,3 %. Na výsledek prvního i posledního čtvrtletí však působily mimořádné vlivy na nabídkové straně ekonomiky související s výběrem daní. Lze jim z velké míry připsat i silný mezikvartální růst HDP o 1,9 %, který byl podle dat Eurostatu nejvyšší v EU 28. I v jeho důsledku byl vykázán meziroční růst českého HDP ve 4. čtvrtletí (+1,3 %) vyšší než v EU (+1,1 %).
- Přes nepříznivý vývoj reálných mezd se v průběhu roku tempo výdajů na konečnou spotřebu domácností postupně zlepšovalo z poklesu v prvním pololetí až na 0,7 % meziročně ve 4. čtvrtletí. Proti předchozímu čtvrtletí vydali lidé na spotřebu o 2,3 mld. korun více (+0,5 %). Přispěli tím z 12 % k mezikvartálnímu růstu HDP, který byl vyšší o 18,3 mld. korun. Příznivé saldo zahraničního obchodu zlepšené o 6,3 mld. korun přidalo přírůstek HDP dalších 35 %, ovšem největší vliv měly na dosažené mezikvartální zlepšení české ekonomiky investice. Ty stouply proti 3. čtvrtletí o 10,7 mld. korun - více to bylo naposledy počátkem konjunkturálního roku 2008 – a podílely se tak z výdajových položek rozhodujícím způsobem (z 59 %) na dosaženém mezikvartálním růstu české ekonomiky.
- Nadějný start k oživení, které by mohlo být taženo investicemi, ukazují i data o úvěrování firemní sféry. Výrazný růst zejména dlouhodobých úvěrů nefinančním podnikům patrný zhruba od srpna 2013 zaznamenalo v posledních měsících roku odvětví Činnosti v oblasti nemovitostí. Výrazně zesílila dynamika úvěrů v cizích měnách pro nefinanční podniky oproti korunovým úvěrům. Stavby úvěrů nefinančním podnikům celkem vzrostly za období srpen až prosinec 2013 o 31,2 mld. korun, z toho o 21,3 mld. u dlouhodobých. Srovnatelný přírůstek úvěrů těmto podnikům v cizích měnách činil 33,1 mld. korun, z toho dlouhodobých 15,5 mld. korun. Pokud nejde o převahu investic finančních, může být růst dlouhodobých úvěrů signálem budoucího růstu tvorby hrubého fixního kapitálu.
- Výkonnost odvětví podle hrubé přidané hodnoty poklesla za celou ekonomiku o 0,8 %, k meziročnímu zlepšení došlo jen v peněžnictví díky vývoji u pojišťoven a penzijních fondů, dále i v odvětví Ostatní činnosti. Ve 4. čtvrtletí však výrazně posílil průmysl (+3 %). Obrát v poptávce pozvedl produkci zpracovatelského průmyslu v listopadu a prosinci na tempa (+9,7 %, +8,9 %) z dob konjunktury české ekonomiky během podzimu roku 2007.
- Deflační charakter dovozu - zejména cen energií - přispíval významně spolu se slabými poptávkovými vlivy prostřednictvím cenového řetězce ke snižování tempa růstu cen v celé ekonomice. Ceny dovozu klesly proti roku 2012 o 0,2 %, ceny v průmyslu byly co dynamiky (0,8 %) nejslabší od roku 2009. Míra inflace dosáhla 1,4 %, v posledním čtvrtletí byly ceny podle indexu spotřebitelských cen meziročně vyšší o 1,1 %. Listopadová měnová intervence ČNB zapůsobila prakticky ihned na růst cen zboží obchodovaného na tuzemském trhu v eurech. Na cenách v zahraničním obchodě se projevila významnějším zvýšením cen vývozu než dovozu, což podpořilo konkurenceschopnost exportérů.
- Na trhu práce pokračovalo intenzivní využívání „nestandardních“ forem pracovních úvazků, což napomáhalo k růstu celkové zaměstnanosti při snížení počtu odpracovaných hodin. Hodinová produktivita práce v ekonomice tak stoupala, produktivita na zaměstnanou osobu opět poklesla. Zaměstnanci zaznamenali pouhou stagnaci průměrné nominální mzdy, reálná mzda již druhý rok po sobě klesla (v nepodnikatelské sféře již čtyři roky v řadě). Míra nezaměstnanosti podle VŠPS spíše stagnuje.
- Vnější nerovnováha ekonomiky ČR zůstala v roce 2013 příznivá s deficitem běžného účtu platební bilance 1,4 % nominálního HDP.
- Stavby termínovaných vkladů byly opět meziročně slabší (-2 %), snížení však nebylo takové jako v roce 2012 (-3,8 %). Úvěry obyvatelstvu od bank na spotřebu po dvou letech znovu nepatrně ožily.
- Díky rostoucím příjmům státního rozpočtu při slabé dynamice výdajů se jeho deficit dostal na nelepší úroveň od roku 2009 a v poměru k nominálnímu HDP činil 2,1 %.

¹ Pokud není uvedeno jinak, jsou data o HDP a jeho složkách uvažována v reálném vyjádření a v očištění o sezónní a kalendářní vlivy.

2. Souhrnná výkonnost ekonomiky

Hrubý domácí produkt klesl v roce 2013 o 0,9 %, snižoval se tedy již druhý rok v řadě. Na poklesu se podílely všechny významné složky poptávky s výjimkou výdajů na konečnou spotřebu vládních institucí

Rok 2013 byl druhým rokem recese v řadě. Hrubý domácí produkt (HDP) klesl v úhrnu o 0,9 %², což byl srovnatelný pokles s rokem předchozím. Na snížení výkonnosti stejně jako v roce 2012 silně tlačila slabá poptávka po tvorbě hrubého fixního kapitálu, tedy investicích – ke snížení HDP přispívala -0,8 pb. Jestliže v roce 2012 docházelo k mírnějšímu navýšování stavu zásob v ekonomice než v roce 2011, za celý rok 2013 v úhrnu zásoby klesly (vlivem propadu ve 2. čtvrtletí) a přispěly tak ke snížení HDP -0,2 pb. – k opětovnému navýšování zásob v ekonomice docházelo až ve druhé polovině roku. V roce 2013 se na poklesu HDP podílel i výsledek zahraničního obchodu (-0,3 pb.), což byla skutečnost, ke které došlo naposledy v roce 2007 - tedy na vrcholu konjunktury v důsledku silné domácí poptávky a z ní plynoucích vysokých dovozů. Naproti tomu v roce 2013 k zápornému příspěvku ze strany výsledku zahraničního obchodu došlo vlivem výrazného poklesu vývozu v 1. čtvrtletí v meziročním srovnání v kombinaci s poměrně silným nárůstem dovozu ve 3. čtvrtletí, pravděpodobně alokovaným do posilování zásob. Jestliže k vývoji HDP negativně přispívala i spotřeba domácností (-0,1 pb.), jedinou složkou poptávky, která v roce 2013 bránila hlubšímu poklesu HDP, byly výdaje na konečnou spotřebu vládních institucí (+0,4 pb.) – v úhrnu dva roky trvající fiskální restriktce omezující spotřebu vládních institucí již v roce 2013 nepokračovaly.

Růst HDP v posledním čtvrtletí 2013 o 1,9 % v mezikvartálním srovnání byl ovlivněn zejména značným nárůstem salda daní z produktů a dotací na produkty, teprve až v druhé řadě jej způsoboval skutečný nárůst výkonnosti české ekonomiky

Hrubý domácí produkt narostl v posledním čtvrtletí 2013 v porovnání s předchozím kvartálem o 1,9 %. To bylo tak vysoké tempo, jaké nebylo pozorováno od 1. čtvrtletí 2007 (2,3 %). Jestliže však mezičtvrtletní dynamiku HDP srovnáme s nárůstem hrubé přidané hodnoty (+0,6 %), je zřejmé, že hlavní podíl na významném tempu měl značný nárůst salda daní z produktů a dotací na produkty, teprve až v druhé řadě skutečný růst výkonnosti tuzemské ekonomiky. Důvod nárůstu salda je možné spatřovat v avizovaném navýšení spotřební daně z tabáku od počátku roku 2014 - v posledním čtvrtletí 2013 se tedy obchodníci tímto zbožím předzásobili a odvedli z něj spotřební daň, což v konečném důsledku vedlo k významnému nárůstu vybraných daní z produktů.

Pokles výkonnosti tuzemské ekonomiky se dle mezičtvrtletních údajů zastavil v polovině roku 2013

Vliv nerovnoměrného výběru daní z produktů se však projevoval po celý rok 2013. Jestliže výrazný pokles HDP v mezičtvrtletním srovnání na počátku roku 2013 o 1,2 % bylo možné zčásti přičítat slabšímu výběru daní z produktů (opět v důsledku předzásobení tabákovými výrobky v posledním kvartále roku 2012 a tedy vyššího výběru daní v tomto období), mezikvartální tempo růstu ve 2. čtvrtletí (+0,3 %) bylo zčásti ovlivněno nízkou srovnávací základnou. Teprve další navýšení ve 3. čtvrtletí 2013 (taktéž o 0,3 %) ukázalo, že se pokles výkonnosti české ekonomiky zastavil - hrubá přidaná hodnota poprvé po sedmi kvartálech narostla, konkrétně o 0,2 %. Mezikvartální tempo růstu hrubé přidané hodnoty z posledního čtvrtletí 2013 ve výši 0,6 % tento zlom potvrdilo.

Mezičtvrtletní nárůst HDP v ČR v posledním kvartále 2013 byl dle dostupných údajů nejvyšší mezi zeměmi EU28

Růst HDP v ČR v posledním čtvrtletí 2013 v mezikvartálním srovnání byl mezi zeměmi EU28 z hlediska dostupných údajů jednoznačně nejvyšší. Na druhém místě se umístilo Švédsko (+1,7 %) následované Litvou a Slovinskem (shodně +1,2 %). V celé Evropské unii HDP stoupl o 0,4 %. Jestliže na počátku roku 2013 HDP v ČR klesal výrazněji než v EU28 (o 1,2 %, v EU28 jen o 0,1 %), ve 2. čtvrtletí byl růst v ČR mírně nižší (o 0,3 % v porovnání s 0,4 %) a ve 3. kvartále tempo nabývalo již shodných hodnot. V meziročním srovnání narostl HDP v ČR v posledním čtvrtletí o 1,3 %, tedy o 0,2 pb. více než v EU28. Nejvyšší meziroční tempo zaznamenala Litva (+3,3 %), v nejhlubším poklesu byla Itálie (-0,8 %).

Výdaje na konečnou spotřebu domácností sice v posledním čtvrtletí 2013 narůstaly již druhý kvartál po sobě (v meziročním srovnání), tato čísla však byla ovlivněna velmi

Výdaje na konečnou spotřebu domácností narostly v posledním čtvrtletí 2013 v meziročním srovnání o 0,7 %. K nárůstu spotřeby domácností tak sice došlo již druhé čtvrtletí v řadě (po mírném navýšení o 0,3 % z 3. čtvrtletí), tento vývoj však byl do vysoké míry ovlivněn velmi nízkou srovnávací základnou z druhé poloviny roku 2012. O oživení spotřeby domácností tak prozatím zřejmě mluvit nemůžeme

² Reálně, očištěno od sezónnosti a vlivu nesterjného počtu pracovních dní - pokud není uvedeno jinak. Pokles HDP v roce 2013 dle neočištěných dat odpovídal taktéž 0,9 %, což byl v porovnání s rokem 2012 o 0,1 pb. lepší výsledek.



nízkou srovnávací základnou z druhé poloviny předchozího roku

a lze usuzovat, že k němu nedojde do té chvíle, dokud se na straně domácností nezlepší příjmová situace. Prozatím tomu nenasvědčují ani poslední údaje o vývoji reálných mezd (ve 4. čtvrtletí 2013 mzdy v meziročním srovnání klesly o 2,9 % - přestože je toto číslo silně ovlivněno výraznými odměnami vyplacenými v posledním čtvrtletí 2012, za posledních osm kvartálů se reálné mzdy snižovaly již pošesté), ani údaje o míře nezaměstnanosti 15-64letých, která ve 4. čtvrtletí 2013 dosahovala stále vysokých 6,8 % (což je v porovnání s dvouletým průměrem jen o 0,2 pb. méně). O optimismu domácností-spotřebitelů tak stále hovoří jen údaje z konjunkturálních průzkumů, které poukazují na postupné zmírňování nedůvěry spotřebitelů v ekonomiku již od poloviny roku 2012.

Výdaje na konečnou spotřebu vládních institucí v roce 2013 již dále neklesaly - objem spotřeby vládních institucí byl ve všech jednotlivých kvartálech roku 2013 meziročně vyšší

Po celý rok 2013 se meziročně navyšovaly výdaje na konečnou spotřebu vládních institucí. Jestliže v 1. a 2. čtvrtletí 2013 byly meziročně vyšší o 1,3 % respektive o 1,5 %, ve 3. a 4. čtvrtletí o 2,6 % a 2,1 %. K růstu v roce 2013 docházelo po devět čtvrtletí trvajícím poklesu. Fiskální restrikce na výdajové straně se tak sice zastavily, z navýšení meziročního tempa růstu ve druhé polovině roku 2013 však prozatím nelze usuzovat o dalším uvolnění spotřeby – jeho růst nad hranici 2 % v obou kvartálech měl základy ve velmi nízké srovnávací základně v druhé polovině roku 2012.

V posledním čtvrtletí 2013 narostly investice o výrazných 5,1 % v mezičtvrtletním srovnání a jejich úroveň byla srovnatelná se 3. čtvrtletím předchozího roku

V posledním čtvrtletí 2013 velmi výrazně narostl objem nových investic v ekonomice. Jestliže ve 2. čtvrtletí 2013 investice klesaly v mezikvartálním srovnání již šesté čtvrtletí v řadě, teprve ve 3. čtvrtletí narostly o mírných 0,4 %. Ve 4. čtvrtletí 2013 však vzrostly o vysokých 5,1 %, což bylo tempo, které nebylo pozorováno od počátku roku 2008 (+13 %). Objem vytvořených investic v posledním čtvrtletí 2013 tak byl vyšší i v meziročním srovnání (o 2,7 %) a srovnatelný s úrovní investic uskutečněných ve 3. čtvrtletí 2012.

Navýšení investic v meziročním srovnání v posledním čtvrtletí 2013 bylo patrné zejména u strojů a zařízení; investice do budov, staveb a obydlí tuzemské ekonomice však stále chybí

Nárůst investic v posledním čtvrtletí 2013 směřoval zejména do strojů a zařízení – tyto investice meziročně narostly o 6 % (struktura investic v neočištěných údajích), když jejich objem klesal celých šest předchozích čtvrtletí. Došlo k navýšení investic i do dopravních prostředků (o 1,9 %, již třetí kvartál v řadě), z čehož profitoval i tuzemský automobilový průmysl, ale i do nehmotných fixních aktiv, což je druh investic, jejichž naakumulovaný stav je v porovnání s ostatními relativně nízký. České ekonomice naopak stále chybějí investice do budov a staveb (meziročně klesaly již jedenáct čtvrtletí v řadě) a investice do obydlí, které nenarůstaly již dvanáct čtvrtletí v řadě, což následně dlouhodobě snižuje výkonnost tuzemského stavebnictví. Z vývoje struktury investic v posledním čtvrtletí 2013 lze usuzovat, že se na jejich růstu podílely zejména firmy, které zřejmě očekávaly zlepšení poptávky po své produkci. Nárůst investic firem je tak konzistentní s vývojem důvěry podnikatelů v ekonomiku.

O optimismu tuzemských firem je možné usuzovat i z postupného navyšování hodnoty zásob v ekonomice ve druhé polovině roku 2013

Pozitivní očekávání firem ohledně budoucího ekonomického vývoje potvrzoval i vývoj zásob v české ekonomice. Jestliže ještě v 1. a 2. čtvrtletí 2013 docházelo k postupnému snižování zásob o 1,8 a 10,6 mld. korun v běžných cenách, ve 3. čtvrtletí již hodnota zásob narostla o 4,7 mld. korun a v posledním dokonce o 6,6 mld. korun (mezičtvrtletně). Ačkoliv k tomuto vývoji zřejmě přispělo i již zmíněné naskladnění tabákových výrobků, jeho základy pravděpodobně spočívaly v pozitivním očekávání vývoje budoucí poptávky.

Zahraniční poptávka po českých produktech během roku 2013 pozvolna oživala. Výsledek zahraničního obchodu však přispíval pozitivně k výkonnosti tuzemské ekonomiky v mezičtvrtletním srovnání jen ve 2. a 4. čtvrtletí

Výsledek zahraničního obchodu přispíval ve 4. čtvrtletí 2013 k vývoji HDP pozitivně – vývoz vzrostl v porovnání s předchozím čtvrtletím o 1,1 %, dovoz jen o 0,3 %. Tento vývoj tak byl obdobou 2. kvartálu 2013, kdy vývoz narůstal o 2,6 % a dovoz o 0,6 %, byl ale opakem 3. čtvrtletí, kdy vývoz rostl o 1 % a dovoz o 3,2 %. Z vývoje exportu, který v mezikvartálním srovnání narůstal kromě 1. čtvrtletí 2013 po celý rok, bylo patrné velmi pozvolné ožívání zahraniční poptávky. Růst poptávky v zahraničí pravděpodobně vedl k růstu optimismu na straně firem, které začaly navyšovat své zásoby. Ty byly zřejmě částečně uspokojovány ze zahraničí, o čemž svědčí již zmíněné výrazné mezikvartální tempo dovozu ve 3. čtvrtletí (+3,2 %).

Ve směru meziročního růstu HDP v posledním čtvrtletí 2013 působily všechny hlavní složky poptávky s výjimkou zásob, které v meziročním srovnání

Na růstu HDP v posledním čtvrtletí 2013 v meziročním srovnání o 1,3 % se nejsilněji podílel nárůst investic (+0,6 pb.), které celých devět předchozích čtvrtletí přispívaly negativně. Shodně 0,4 pb. přispěly k růstu HDP i výdaje na konečnou spotřebu domácností, výdaje na konečnou spotřebu vládních institucí, ale i výsledek zahraničního obchodu. Jedinou složkou poptávky, která působila ve směru poklesu HDP, tak byla jen změna stavu zásob (-0,5 pb.), kdy se sice

rostly pomaleji

v posledním čtvrtletí 2013 zásoby v ekonomice navyšovaly, jejich růst však byl slabší než ve stejném období předchozího roku.

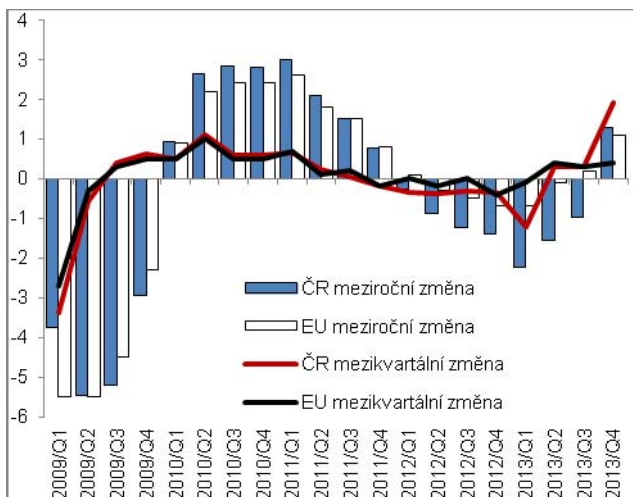
K růstu celkové hrubé přidané hodnoty v ekonomice v meziročním srovnání o 0,6 % ve 4. čtvrtletí 2013 silně přispíval průmysl, který svou výkonnost navýšil o 2,9 %, z toho samotný zpracovatelský průmysl o 3 %, ...

Jak již bylo zmíněno, hrubá přidaná hodnota narostla ve 4. čtvrtletí 2013 v porovnání s předchozím obdobím o 0,6 % a navyšovala se již druhé čtvrtletí v řadě. O stejnou proporcii narostla i v meziročním srovnání, k růstu došlo poprvé od 1. čtvrtletí 2012. K růstu hrubé přidané hodnoty v meziročním srovnání přispíval zejména průmysl (CZ NACE B-E), který svoji výkonnost navýšil o 2,9 %, z toho samotný zpracovatelský průmysl o rovná 3 %. Lze usuzovat, že na růstu výkonnosti zpracovatelského průmyslu měla podíl postupně se zlepšující zahraniční poptávka během roku ve spojení s výraznou investiční aktivitou ve 4. čtvrtletí v tuzemsku.

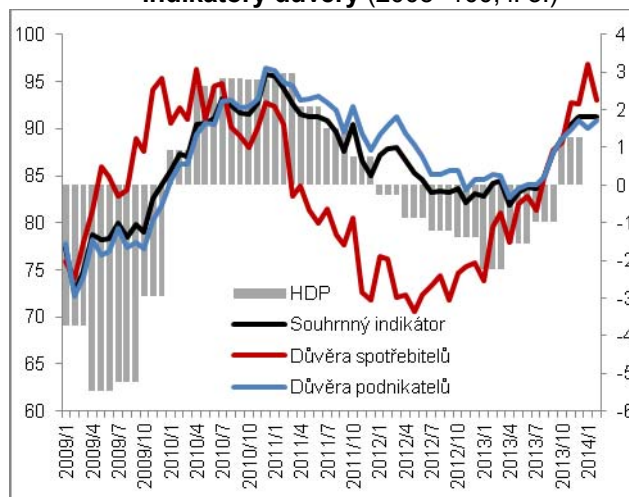
...naopak hrubá přidaná hodnota ve službách jako celku klesala v posledním čtvrtletí 2013 v porovnání se stejným obdobím předchozího roku již sedmé čtvrtletí v řadě

Pokles hrubé přidané hodnoty v meziročním srovnání naopak pokračoval ve skupině odvětví obchodu, dopravy, ubytování, pohostinství a v informačních, komunikačních činnostech (v posledním čtvrtletí 2013 shodně o 0,9 %), ale i v činnostech v oblasti nemovitostí (-2,4 %) či v odborných činnostech (-3,5 %). Hrubá přidaná hodnota ve službách jako celku (CZ NACE G-U) v meziročním srovnání klesala ve 4. čtvrtletí 2013 již sedmé čtvrtletí v řadě a byla tak odrazem jak slabé domácí poptávky, tak úsporných opatření ve veřejné sféře. Po meziročním růstu hrubé přidané hodnoty ve výši 1,4 % ve 3. čtvrtletí 2013 se k poklesu vrátilo i odvětví zahrnující zemědělství, lesnictví a rybářství (-5,7 %).

Graf č. 1 HDP (stálé ceny, očištěno od sezónnosti a vlivu počtu pracovních dní, v %)

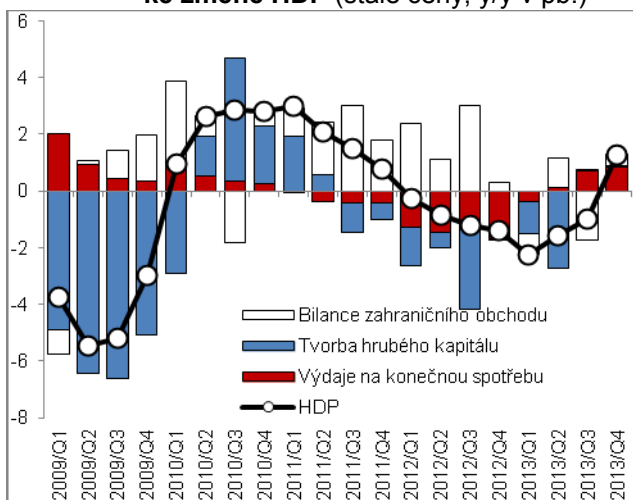


Graf č. 2 HDP (stálé ceny, očištěno od sezónnosti a vlivu počtu pracovních dní, y/y v %, p. o.) a indikátory důvěry (2005=100, l. o.)

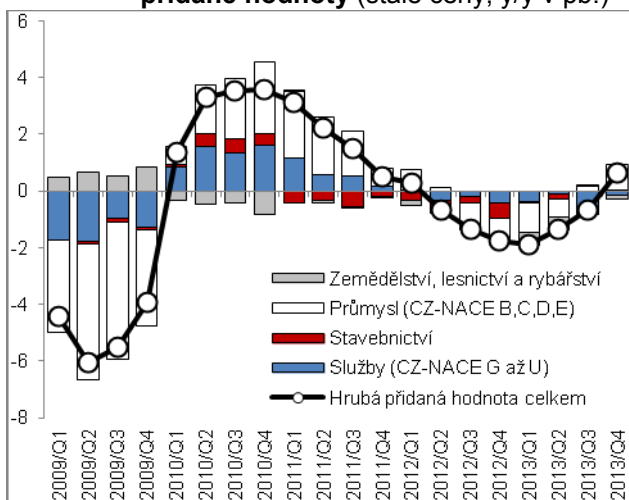


Pramen: ČSÚ, Eurostat

Graf č. 3 Příspěvky výdajových složek ke změně HDP (stálé ceny, y/y v pb.)



Graf č. 4 Příspěvky odvětví ke změně hrubé přidané hodnoty (stálé ceny, y/y v pb.)



Pramen: ČSÚ



3. Výkonnost odvětví

Hloubka meziročního poklesu HPH za celý rok 2013 srovnatelná s rokem 2012

Výrazné oživení zahraniční poptávky zpracovatelského průmyslu vedlo ve 4. čtvrtletí 2013 k nejvyššímu mezičtvrtletnímu růstu HPH (+3 %) v ekonomice za poslední tři roky

Meziroční růst HPH byl v roce 2013 omezen jen na výrobu dopravních prostředků a na ně navázaných průmyslových oborů a také na některé segmenty finančního sektoru

Dlouhodobý pokles HPH pokračoval v zemědělství (i vlivem vyšší mezispotřeby) a stavebnictví (vinou nedostatku velkých veřejných i soukromých zakázek)

Služby mimo finanční sektor zůstaly v průběhu roku 2013 bez významnějších náznaků oživení vlivem stále utlumených výdajů na konečnou spotřebu

Mělký meziroční pokles HPH kontrastoval u většiny služeb s mírným růstem zaměstnanosti i odpracované doby

Výrazně nerovnoměrný meziroční vývoj průmyslové produkce v rámci roku 2013

Zlepšení meziroční dynamiky produkce v průběhu roku 2013 téměř ve všech zpracovatelských oborech

Výrazné oživení zahraniční poptávky po dopravních prostředcích a strojních zařízeních v druhé polovině roku pomohlo exportně orientovanému průmyslu ČR vytáhnout průmyslovou produkci v roce 2013 k mírnému růstu

Sezónně očištěná výše hrubé přidané hodnoty (HPH), odrážející výkony odvětví české ekonomiky, v roce 2013 reálně meziročně poklesla (-0,8 %) obdobně jako v předešlém roce. Nepříznivý výsledek ovlivnil především vývoj v první polovině roku, kdy nedostatečná poptávka srážela výkony zejména investičně orientovaných průmyslových odvětví. Ve 3. čtvrtletí se po roce a půl obnovil mezičtvrtletní růst tvorby HPH, jenž v posledním čtvrtletí po stejné dlouhé době přešel i v mírný růst meziroční (+0,6 %). Na tomto oživení se rozhodující měrou podílel zpracovatelský průmysl. Růst HPH se však zatím neodrazil ve významnějším nárůstu odpracované doby, a to vč. samotného zpracovatelského průmyslu.

Excentrický vývoj HPH ve finančním sektoru (v roce 2013 meziročně +8 %), je poněkud relativizován nízkou srovnávací základnou (proti roku 2011 HPH pouze stagnovala) a malou váhou peněžnictví a pojišťovnictví na tvorbě přidané hodnoty celé ekonomiky. Zanedbatelný příspěvek k meziročnímu změně HPH měl také zpracovatelský průmysl, avšak z důvodu diferencovaného vývoje v rámci roku 2013. Navzdory dobré sklizni obilí poklesla o desetinu přidaná hodnota v zemědělství, objem vstupů v tomto odvětví rostl rychleji než produkce. Pokles přidané hodnoty v agrárním sektoru je dlouhodobějším jevem, za poslední čtyři roky se HPH reálně snížila o více než třetinu. Negativní trendy dlouhodobě přetrvávají i ve stavebnictví, kde v roce 2013 hloubky meziročních poklesů odpracované doby (-5,8 %) i celkové zaměstnanosti (-2,5 %) dosáhly čtyřletých minim. Vlivem mírného oživení nových zakázek v inženýrském stavitelství při souběžně příznivých klimatických podmínkách na sklonku roku 2013 se naopak mírnila hloubka poklesu přidané hodnoty, i tak však byl výkon stavebnictví oproti roku 2007 reálně o desetinu slabší.

V rámci služeb se v roce 2013 dynamika přidané hodnoty vyjma finančnictví meziročně příliš neodlišovala, na rozdíl od průmyslu nebyly v průběhu roku patrné významnější náznaky oživení. K meziročnímu poklesu celkové HPH ze služeb nejvíce přispěl váhově významný shluk odvětví obchod, pohostinství, ubytování a doprava (při poklesu HPH v odvětví o 1,6 %). Oproti průmyslu se v roce 2013 významněji napříč odvětvími služeb v pojetí národních účtů zvýšila zaměstnanost (dynamičtěji místa zaměstnaneckého charakteru) podpořená i růstem odpracované doby (vyjma obchodu, dopravy, ubytování a pohostinství, s meziročním poklesem o 2,6 %).

Výrazná změna dynamiky výkonu průmyslu (dle indexu produkce) v průběhu roku 2013 byla rozhodující měrou ovlivněna citelným oživením zahraniční poptávky zejména po dopravních prostředcích, patrným již od počátku léta. Průmyslová produkce (očištěná o kalendářní variace) se v 1. i 2. čtvrtletí shodně nacházela téměř 3 % pod loňskou úroveň, expandovala v posledním čtvrtletí (+7,2 %), zčásti i vlivem nízké meziroční srovnávací základny. V mezikvartálním vyjádření zrychloval průmysl na sklonku roku o 2,5 % (ve 3. čtvrtletí +2,3 %), mírný růst byl patrný po celý rok 2013.

Oživení v průběhu roku 2013 se v podobě příznivější meziroční dynamiky produkce objevilo téměř u všech zpracovatelských oborů, zejména v automobilovém průmyslu, gumárenství, kovovýrobě, hutnictví či výrobě ostatních nekovových minerálních výrobků. Výjimku tvořily potravinářství (s dlouhodobě stagnující produkcí), dlouhodobě útlumový kožedělný průmysl a těž koksárenství a zpracování ropy (poznamenané dlouhodobou recesí těžebního průmyslu). V posledním čtvrtletí rostla meziročně produkce ve ¼ zpracovatelských odvětví.

Produkce zpracovatelského průmyslu se po faktické stagnaci v roce 2012 o rok později vrátila k mírnému růstu (meziročně +1,5 %), především díky kovovýrobě, výrobě motorových vozidel a strojírenství. Hluboký pokles zahraniční poptávky si naopak vybírá daň u výrobců počítačů, elektronických a optických přístrojů, jejichž produkce klesá již deset čtvrtletí v řadě (za poslední dva roky oslabila o čtvrtinu). Na úspěšný předchozí rok nenavázal v roce 2013 chemický průmysl (-2 %). Reálná produkce ve zpracovatelském průmyslu dosáhla v roce 2013 úrovně vrcholící konjunktury z roku 2007 (překročila již však pouze v třetině zpracovatelských oborů: kromě automobilového průmyslu s některými subdodavatelskými obory také v chemickém a farmaceutickém průmyslu), v energetice byla nižší o osminu, v těžbě a dobývání dokonce o šestinu.

Dynamika průmyslové produkce odvětví orientovaných na krátkodobou, dlouhodobou spotřebu či investice (meziročně +1,3 %) se na rozdíl od předchozích let se v roce 2013 úhrnu nelišila. Nejvíce vzrostla produkce odvětví zaměřených převážně na výrobu meziproductů (+2,0 %), např. gumárenství, kovovýroba či výroba elektrických zařízení. Mírné poklesy z předchozích dvou let v roce 2013 prohloubily (-4 %) obory zaměřené na výrobu energií.

Ve 2. pololetí 2013 rekordní hodnota nových zahraničních zakázek ve výrobě dopravních prostředků, ale i výrazné oživení tuzemské poptávky v klíčových zpracovatelských odvětvích

Důležitý obrat v poptávce po průmyslových výrobcích během roku 2013 dokumentuje prudký růst nominální hodnoty zahraničních zakázek. Ta ve druhém pololetí vzrostla meziročně u motorových vozidel i ostatních dopravních prostředků (výroba železničních lokomotiv a vozového parku) o celou třetinu a dosáhla nejvyššího tempa za poslední dekádu. Po pěti čtvrtletích stagnace se dařilo i výrobě strojů a zařízení (2. pololetí +11 %), ale také kovových konstrukcí (+17 %), kde zahraniční poptávka roste již 16 měsíců v řadě. Výše uvedené obory ve stejné době ožily i vlivem růstu tuzemské poptávky (+15 % u výrobců motorových vozidel), což svědčí i o silné provázanosti subdodavatelskými vztahy.

Dlouhodobý trend rychlejší dynamiky tržeb z přímého vývozu pokračoval

V úhrnu za rok 2013 se s klesající poptávkou výrazněji potýkali jen výrobci počítačů, elektronických a optických přístrojů. V textilním a farmaceutickém průmyslu dlouhodobý růst nových zahraničních zakázek kompenzuje větší výkyvy domácí poptávky. Předstih dynamiky hodnoty nových zakázek ze zahraničí nad tuzemskými je pro průmysl ČR dlouhodobým jevem, což je patrné i z vývoje nominálních tržeb. Ty v roce 2013 u přímého vývozu zrychlily meziroční růst na 5,1 % (z loňských +2,9 %), zatímco domácí tržby o 2,3 % poklesly (po loňské stagnaci).

ČR patřila v roce 2013 k třetině zemí EU s nejrychlejším růstem průmyslové produkce

Reálná hodnota průmyslové produkce ČR v roce 2013 byla i přes mírný růst (+0,7 %) osmá nejvyšší v EU28. Vyšší meziroční dynamiku nacházíme v novějších zemích Unie, vedle Rumunska (+7,3 %) také v Polsku (+5,2 %) a Slovensku (+2,4 %), v Rakousku a Německu stagnovala, v celé EU oslabila o 0,5 %. Proti roku 2007 posílil nejvíce průmysl na Slovensku a v Polsku (o čtvrtinu, resp. pětinu), v ČR byl nižší o 3 % a v Německu stagnoval. V celé EU byl nižší o desetinu, především vinou jihoevropských zemí – v Itálii klesl o čtvrtinu, v Řecku a Španělsku bezmála o třetinu.

Hluboké propady produkce v pozemním i inženýrském stavitelství pokračovaly i v roce 2013 na nejnižší úrovni za poslední dekádu

Nepříznivé tendence ve stavebnictví pokračovaly vlivem dlouhodobého poklesu investičních aktivit v ekonomice i v roce 2013. Stavební produkce meziročně propadla reálně o 6,7 % (srovnatelným tempem jako v roce 2012), bez větších rozdílů mezi (váhově významnějším) pozemním stavitelstvím (-5,6 %) a inženýrským stavitelstvím (-9,3 %). Celoroční vývoj byl poznamenán hlubokými propady produkce v 1. pololetí (v obou čtvrtletích byla meziročně téměř o osminu nižší). Ve 2. pololetí naopak pomohlo oživení nových zakázek v inženýrském stavitelství i příznivé klimatické podmínky a produkce v celém stavebnictví se již mezičtvrtletně nesnižovala.

Meziročně však stavební produkce klesá již sedmá čtvrtletí v řadě (odhlédneme-li od 1. čtvrtletí 2011, kdy byl mírný růst produkce výsledkem velmi nízké srovnávací základny předchozího roku). Naposled byl celoroční růst v odvětví zaznamenán v roce 2007. Letošní výkon stavebnictví odpovídal reálně úrovni z roku 2003, proti konjunkturálnímu roku (2007) byl o nižší o 27 % (v pozemním stavitelství), resp. o 14 % (v inženýrském stavitelství).

Přetrvávající nízká investiční aktivita v ekonomice stlačuje hodnotu nových zakázek na historická minima

Především vinou pokračujícího útlumu pozemního stavitelství zůstala v roce 2013 hodnota nových stavebních zakázek (u podniků 50 a více zaměstnanci) prakticky na loňské (historicky nejnižší) úrovni. V inženýrském stavitelství nové zakázky sice meziročně o šestinu posílily, i tak však byla jejich nominální hodnota za poslední dekádu třetí nejnižší. Hodnota nových zakázek za pět let poklesla o téměř polovinu (u pozemních staveb), resp. o necelých 40 % (u inženýrských staveb). Mírným tempem nadále klesá průměrná hodnota nově uzavřené zakázky (v roce 2013 činila 3,6 mil. korun) i orientační hodnota na jedno vydané stavební povolení (zejména u nebytových budov).

Nadále se snižuje průměrná velikost zakázek, jakož i jejich celková zásoba negativně poznamenaná zejména nedostatkem velkých veřejných zakázek

Nedostatek nových zakázek se na konci roku 2013 promítl i do nízké hodnoty veškerých stavebních zakázek (141 mld. korun). K citelnému propadu hodnoty celkových veřejných zakázek (o desetinu) se přidal i meziročně mírnější pokles (-2,6 %) soukromých zakázek. Nižší objem těchto zakázek nemohl být kompenzován dynamickým nárůstem váhově dosud okrajových zakázek ze zahraničí (+58 %), ty na sklonku roku 2013 tvořily téměř 17 % hodnoty všech zakázek stavebních podniků.



Počet zahájených bytů se po soustavných poklesech dostal v roce 2013 na úroveň poloviny 90. let	Naopak zásoba veřejných stavebních zakázek byla proti roku 2008 nižší více než o polovinu a jejich podíl na veškerých zakázkách stavebních podniků poprvé v historii klesl pod 50% hranici.
Více než třetina dokončených bytů v ČR dlouhodobě připadá na Prahu a Středočeský kraj	Nasycenost trhu s byty intenzivnější výstavbou z let konjunktury v kombinaci s poklesem reálných příjmů domácností se odráží v současné nízké četnosti zahajované i dokončované výstavby. Počet zahájených bytů se snižuje již šestým rokem řadě, proti vrcholu konjunktury byla jeho výše poloviční (u bytových domů pouze třetinová). V roce 2013 vzrostly meziročně pouze byty v bytových domech (vlivem extrémně nízké srovnávací základny) a z regionů významně jen byty zahájené v Praze (+19 %).
Hloubka poklesu stavební produkce v ČR v roce 2013 pátá nejvyšší z celé EU	Počet dokončených bytů meziročně poklesl o sedminu (na 15-leté minimum) bez významnějších rozdílů dle druhů staveb. Více než třetina dokončených bytů v roce 2013 připadala na Prahu a Středočeský kraj. Vleký nedostatek zakázek vedl v roce 2013 k dalšímu prohloubení evidenčního počtu zaměstnanců („jádrové“ pracovní síly v odvětví), za pět let nepřetržitých poklesů tak ztratilo stavebnictví ve fyzických osobách přes 50 tisíc zaměstnanců.
Mírný meziroční pokles tržeb ve službách přetrvával i během roku 2013	Hloubka meziročních poklesů stavební produkce byla v posledních čtyřech letech v ČR hlubší než v EU28. Proti vrcholu konjunktury ubrala produkce v ČR reálně celou čtvrtinu, srovnatelně jako na Slovensku či celé EU. Tuto úroveň v roce 2013 překonala pouze v pěti členských zemích (v Německu o 5 %, v Polsku o 17 %).
Oživující průmysl přispěl k vyšším tržbám v dopravě a skladování, zahraniční cestovní ruch v odvětví ubytování, změny na trhu práce pak pracovním agenturám a poradenství v oblasti řízení	Tržby ve vybraných službách ³ v úhrnu pokračovaly v tendencích posledních čtyř let a v roce 2013 reálně mírně oslabily (meziročně -0,9 %). Již téměř čtyři roky pokračuje růst tržeb v dopravě a skladování (+4,2 %), především zásluhou skladování a vedlejší činnosti v dopravě (+7,9 %), meziročně vyšší tržby však generovaly všechny hlavní druhy dopravy, vyjma poštovních a kurýrních činností (-8,5 %), jež klesaly již druhým rokem. Tempo růstu tržeb ve váhově nejvýznamnější pozemní a potrubní dopravě (podobně jako u skladování) během roku 2013 posilovalo v souvislosti s oživením v průmyslu a zahraničního obchodu.
Hluboký pokles tržeb u reklamních činností, dlouhodobý pokles u činností v oblasti nemovitost	Pokračoval diferencovaný vývoj v sektoru ubytování, stravování a pohostinství, kde více čtyři roky rostou reálné tržby za ubytování (+2,1 %), čemuž přispěly jak slevové strategie ubytovatelů, tak i narůstající četnost přenocování nerezidentů. Stravování a pohostinství se naopak dlouhodobě potýká s problémy, přestože se hloubka poklesů reálných tržeb letos zmínila (na -0,8 %) a ve 3. čtvrtletí poprvé od roku 2007 zaznamenalo růst. Za posledních šest let však tržby propadly o 30 %. Mírně oslabila dynamika růstu tržeb pracovních agentur (+6 %, za čtyři roky však tržby vzrostly o dvě třetiny). Síílila poptávka po poradenství v oblasti řízení podniků a v telekomunikačních činnostech či bezpečnostních a pátracích službách. V mírném růstu stále pokračuje i výzkum trhu a veřejného mínění. Citelnější pokles postihl většinu informačních a komunikačních činností, oblasti nemovitostí, architektonické a inženýrské činnosti, cestovní kanceláře a zejména reklamní činnosti (meziročně o osminu, od počátku hluboké recese o dvě pětiny).
Od 2. čtvrtletí obnoven mírný růst maloobchodních tržeb vlivem výrazného oživení v motoristickém segmentu a internetových prodeji	Vývoj reálných tržeb v maloobchodu (vč. motoristického segmentu) byl během roku 2013 nerovnoměrný. Rok trvajícím meziročním pokles tržeb byl ve 2. čtvrtletí zastaven, dynamika růstu tržeb po zbytek roku posilovala až na 3,6 % ve 4. čtvrtletí (po očištění od kalendářních variací o 4,2 %). K příznivějšímu výsledku během roku přispěl síílící motoristický segment (2. čtvrtletí +3,6 %, 4. čtvrtletí +10,3 %), a to jak v případě obchodů, tak i údržby motorových vozidel. Dynamika síílila i u tržeb za nepotravinářské zboží, které byly na sklonku roku posíleny i vlivem předzásobením (z obav z cenového růstu), zejména ve specializovaných prodejnách s počítačovým a komunikačním zařízením a s výrobky převážně pro domácnost. Již deset čtvrtletí naopak pokračoval mírný pokles tržeb v obchodech s převahou potravin (za celý rok 2013 meziročně o 1,1 %), přetrvávalo i dlouhodobé oslabování reálných tržeb u čerpacích stanic (-3 %), lepším výsledkům zde nepomohl ani mírný pokles cen.
Síilnějšími tempy pokračoval pokles maloobchodních tržeb z prodejů pohonných hmot, za pět let byly tržby	V celém maloobchodu tržby v roce 2013 o 1 % posíílily, proti roku 2011 stagnovaly. K vysokým růstům z doby vrcholící konjunktury se během roku 2013 vrátili internetoví prodejci (+27 %), jejichž tržby se proti roku 2007 reálně více než zdvojnásobily.

³ Nezahrnují odvětví obchodu, peněžnictví a pojišťovnictví, vědy a výzkumu a také veřejných služeb

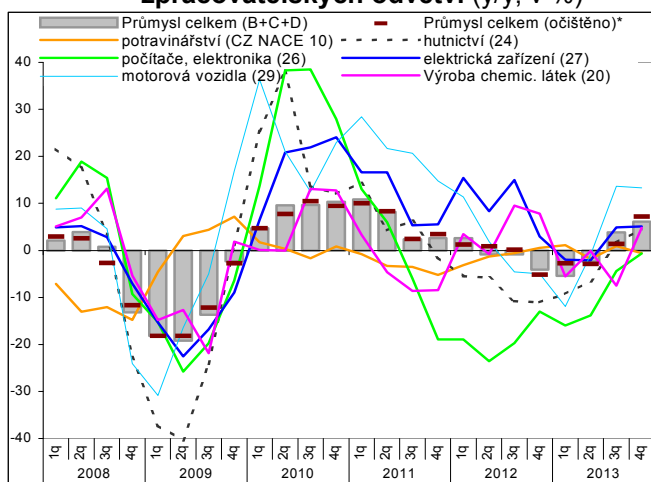
reálně nižší o šestinu

Slevové strategie dlouhodobě pomáhají i počítačovým a komunikačním zařízením (+9 %), oděvům a obuvi (+3 %). V jiných specializovaných prodejnách tržby v roce 2013 stagnovaly (knihy, papírenské zboží, nábytek, elektrospotřebiče a elektronika, výrobky pro kulturu a rekreaci) či mírně oslabily (farmaceutické, zdravotnické, kosmetické a drogistické zboží).

Dynamika maloobchodních tržeb ČR (bez motoristického segmentu) dlouhodobě nad úrovní EU, především u nepotravinářského zboží, opačně u prodejů pohonných hmot

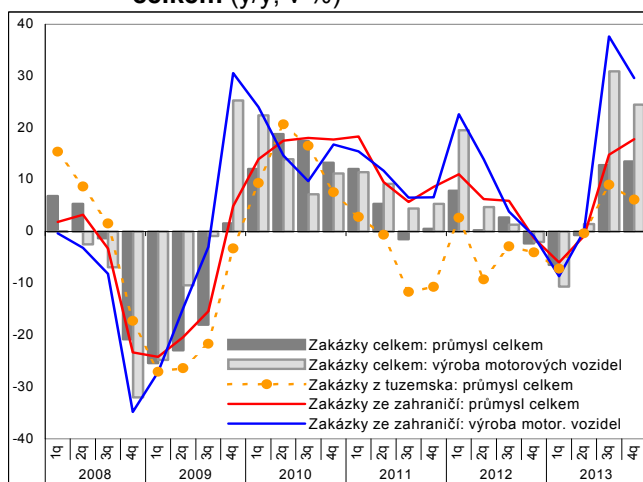
Meziroční dynamika reálných tržeb v maloobchodu (bez motoristického segmentu) v posledním desetiletí vždy (vyjma roku 2010) převyšovala úroveň EU28, resp. starých členských zemí Unie. V roce 2013 vzrostly tyto tržby v ČR o 0,2 % (v celé EU o 0,1 % poklesly), podobně jako ve většině sousedních zemí, kromě Polska (+4,6 %). Z velkých ekonomik mírně rostly ve Velké Británii (+1,4 %) a Francii (+1,2 %), dlouhodobé poklesy jsou zasaženy Nizozemsko (-3,8 %) a státy jižní Evropy (Řecko -8,1 %). Ještě příznivější postavení ve vztahu k celé Unii má ČR dlouhodobě u nepotravinářského zboží, naopak hloubkou poklesu meziročních tržeb u pohonných hmot (-3 %) v roce 2013 silně zaostala za EU (-1,2 %) i všemi sousedy (Německo +3,5 %, Slovensko +3,2 %).

Graf č. 5 **Produkce v průmyslu a vybraných zpracovatelských odvětvích (y/y, v %)**



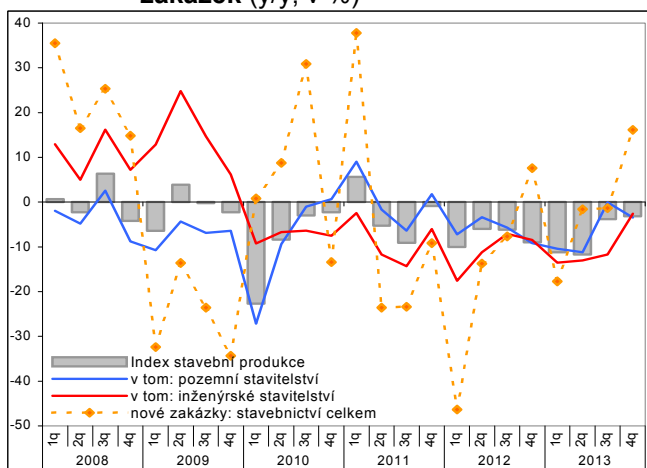
* očištěný údaj o počet pracovních a kalendářních dní

Graf č. 6 **Nové zakázky ve výrobě aut a v průmyslu celkem (y/y, v %)**



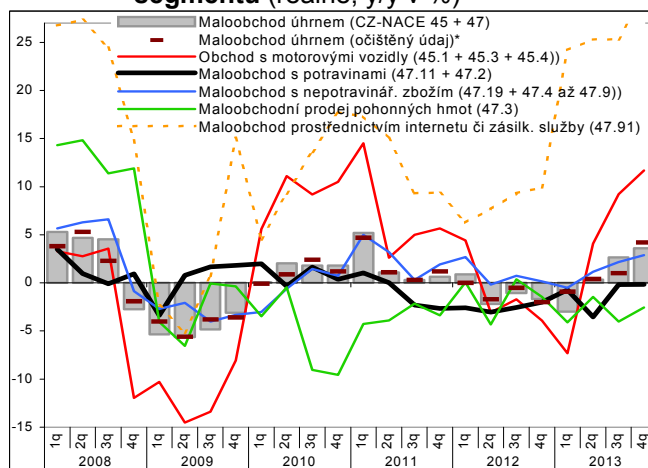
Pramen: ČSÚ

Graf č. 7 **Stavební produkce a hodnota nových zakázek (y/y, v %)**



* očištěný údaj o počet pracovních a kalendářních dní

Graf č. 8 **Tržby v maloobchodě vč. motoristického segmentu (reálně, y/y v %)**



Pramen: ČSÚ

4. Vnější ekonomické vztahy

Vnější rovnováha se nezhoršila a zůstává relativně příznivá...

Vnější ekonomické vztahy se podle deficitu běžného účtu platební bilance v roce 2013 prakticky nezměnily – jeho schodek ve výši 56 mld. korun byl pouze o 4,7 mld. korun hlubší než před rokem. V relaci k nominálnímu HDP se deficit běžného účtu ve výši 1,4 % dostal na třetí nejnižší za posledních devět let a proti roku 2012



	(1,3 %) stoupl jen nepatrně. Znamená to, že v letech recese a při relativně slabé dynamice cen si ČR udržuje příznivou úroveň vnější rovnováhy.
... při pohodlném krytí schodku běžného účtu výraznými přebytky ostatních složek platební bilance	Deficit běžného účtu je pohodlně kryt přebytky ostatních složek platební bilance – na jeho eliminaci by stačilo dokonce samotné saldo kapitálového účtu (+74,6 mld. korun) bez potřeby zohlednit vysoký přebytek na účtu finančním (+187,9 mld. korun). I z tohoto pohledu vnější nerovnováha v České republice nepředstavuje pro ekonomiku problém.
Rekordní obchodní bilance i značné zlepšení výsledku běžných převodů nerovnováhu běžného účtu vylepšovaly...	Běžný účet si za celý rok 2013 udržel meziročně prakticky stejnou úroveň díky zlepšené obchodní bilanci, jejíž přebytek stoupl o 39,4 mld. korun a byl (podle dat o dovozu a vývozu v národním pojetí v cenách FOB) vůbec nejlepším výsledkem za dobu existence ČR. Druhým faktorem působícím směrem k redukci schodku běžného účtu byl výsledek běžných převodů, který se zlepšil o 17,8 mld. korun (na 15,4 mld. korun) vlivem plateb z fondů EU, které měly v roce 2012 i 2013 atypický průběh. I v případě běžných převodů je výsledek nejlepší za posledních devět let.
... naopak bilance výnosů a ztenčený přebytek v obchodu se službami ji zhoršovaly	Odliv dividend firem pod zahraniční kontrolou působil největší měrou na další prohloubení deficitu bilance výnosů, který se zhoršil o 52,7 mld. (na 312,5 mld. korun). Data za celý rok zatím nejsou známa, v roce 2012 však byl odliv dividend meziročně nižší (204,1 mld. korun, tj. o 14,4 mld.) i přesto, že zisky předchozího roku 2011, z nichž dividendy plynuly, nebyly ještě zasaženy recesí.
	Kromě zhoršené bilance výnosů stržila ČR méně i v obchodech se službami. Bilance zde byla horší než v roce 2012 o 9,3 mld. korun. Na přebytku ve výši 53 mld. korun se podílely menší příjmy z dopravy a výrazně slabší pak z vývozu ostatních služeb (příjmy z cestovního ruchu zůstaly zhruba stejné).
Meziročně nižší příliv přímých zahraničních investic vlivem splátek úvěrů mateřským společnostem	ČR získala ze zahraničí přímé investice za 97,7 mld. korun. Bylo to méně než v roce 2012 (156,3 mld.), ale přitom zde investoři spolu s reinvestovanými zisky a novými kapitálovými vstupy ponechali 155,6 mld. korun, nejvíce od roku 2007. Zároveň však byly spláceny úvěry dceřiných společností mateřským společnostem do zahraničí, a to v nejvyšším objemu, který byl dosud ročně zaznamenán (57,9 mld. korun). Právě tento přesun snížil meziročně příliv přímých zahraničních investic do ČR v roce 2013.
Návrat peněz do zemí v podobě portfoliových investic	Příliv peněz do ČR v podobě portfoliových investic zesílil (čisté saldo 94,9 mld. proti 54,8 mld. korun v roce 2012). Zatímco zájem cizích investorů o české dluhopisy stoupl - na rozdíl od jejich nákupů v roce 2012 - jen mírně (+8,3 mld. na 92,4 mld. korun) a ožil i jejich zájem o české akcie, tuzemské subjekty naopak realizovaly zisky prodejem svých nakoupených zahraničních dluhopisů. Jestliže v roce 2012 za ně v čistém utratily 22,1 mld. korun, v roce 2013 v této podobě peníze ve výši 7,6 mld. korun naopak přišly do ČR zpět. Také chuť českých portfoliových investorů nakupovat zahraniční akcie – i vzhledem k jejich vysokým kurzům na kapitálových trzích – výrazně oslabila.
	Přímé ani portfoliové investice by přes své toky v roce 2013 nedokázaly, aby se přebytek na finančním účtu dostal na tak vysokou úroveň, tj. vzrostl meziročně o 113,6 mld. korun. Za tím stála položka tzv. ostatních investic, jejíž saldo se meziročně zhouplo z deficitu 110,4 mld. do přebytku 58 mld. korun. Došlo k tomu vlivem masivních přesunů peněz ve sféře obchodních bank.
Sílicí dovoz od poloviny roku 2013 dokládá zlepšující se poptávku v ekonomice České republiky	Pokud jde o velmi pozitivní výsledek obchodní bilance ČR, vývoj dovozu - podle dat ČSÚ v národním pojetí v běžných cenách, CIF - v průběhu roku 2013 ukázal i spolu s jinými charakteristikami produkčního charakteru, že česká ekonomika začala od druhé poloviny roku ožívat. Zlepšené domácí poptávce i po zahraničním zboží lze připsat pozitivní meziroční nárůsty celkových dovozů – ty v červenci poprvé po sedmnácti měsících meziročně celkově vzrostly (+3,7 %) a v prosinci už byla hodnota dovozů vyšší dokonce o 17 %.
Nadprůměrně rostl export dlouhodobě nejvýznamnějších	Vývoz zboží z ČR ⁴ po narůstajících meziročních poklesech v prvních třech měsících 2013 (v březnu o -5,2 %) začal nabírat na tempu a jeho dynamika významně akcelerovala (+16,4 % v prosinci 2013). Co se jednotlivých produktů

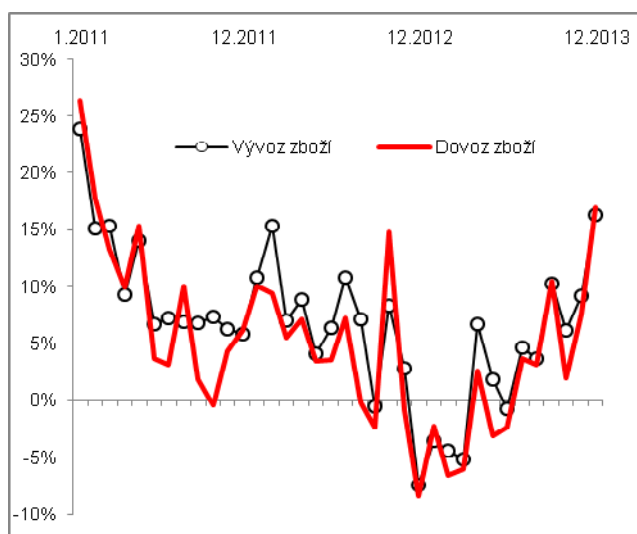
⁴ Podle dat v národním pojetí v běžných cenách, FOB.

exportních položek, s nejvyšší meziroční dynamikou pak vývoz dřeva, nábytku, léků a nápojů – dvojciferná prosincová tempa ovlivněna stejně jako v případě dovozů oslabeným kurzem koruny

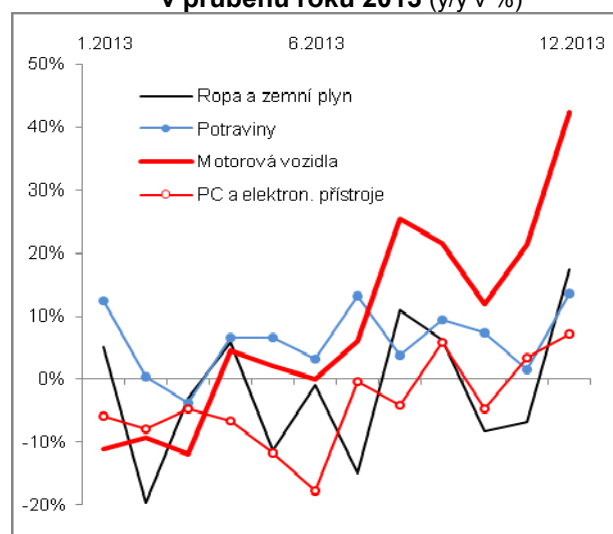
týká, největší růst zaznamenal export „nestrojních“ komodit jako dřeva (+28 %), nábytku (+17 %), usní (+14 %), dále pak léků (+13 %) a nápojů (12 %). Co do vyvezené hodnoty šlo však o přírůstky spíše menší, což plyne z charakteru tohoto zboží. Z významných exportních položek stržila ČR v roce 2013 proti roku 2012 za vývoz aut a jejich dílů podle dat statistiky zahraničního obchodu v národním pojetí o 32 mld. korun více (+5,8 %), za export elektrických strojů o 15 mld. více (+6,8 %) a za vývoz ostatních strojů⁵ o 20 mld. korun více (+6 %). Výrazně meziročně slabší byl pouze export energetických surovin (černé uhlí -26 %, elektřina -22 %, ropa a zemní plyn -14 %), kde hrály roli klesající ceny na světových trzích. Méně vyvezeno bylo i oděvů (-0,4 %), výrobků na nahrávání (-11 %), koksů a rafinovaných ropných produktů (-5 %). V minusu byla i třetí objemově největší položka exportu z ČR, a to počítače a elektronická zařízení (-4 %).

Zvětšená dynamika vývozu odpovídala zlepšující se poptávce v zemích Evropské unie, na dvojciferný nárůst v měsíci prosinci působila i oslabená koruna (stejně jako v případě dovozů).

Graf č. 17 Vývoz a dovoz zboží (y/y v %)



Graf č. 18 Důvoz vybraných druhů zboží do ČR v průběhu roku 2013 (y/y v %)



Pramen: ČSÚ

5. Ceny

Meziroční růst celkové cenové hladiny v ekonomice – měřené implicitním deflátorem HDP – ve 4. kvartále 2013 zrychlil

Životní náklady průměrné domácnosti v ČR dle míry inflace rostly v roce 2013 nejméně od roku 2009

Zpomalování meziročního růstu cen pro spotřebitele trvalo v posledním čtvrtletí 2013 již sedmé čtvrtletí v řadě. Nebyť navýšení obou sazeb DPH v lednu 2013 o 1 procentní bod,

Celková cenová hladina v ekonomice měřená implicitním deflátorem HDP⁶ vzrostla ve 4. kvartále 2013 v porovnání se stejným obdobím předchozího roku o 2,2 % a překonala tak tempa z předchozích kvartálů (1,8 %, 1,6 % a 1,6 %). Na růstu cenové hladiny se podílely zejména pozitivní směnné relace, které plynuly z růstu cen vývozu o 3,4 %, zatímco u dovozu ceny rostly jen o 1,5 %. Cenová hladina celkových výdajů na spotřebu rostla o 0,8 %, ceny investic (tvorba hrubého fixního kapitálu) o 0,6 %.

Míra inflace byla v roce 2013 rovna 1,4 %, nejnižší hodnotě od roku 2009 (1 %). Nízký růst cen byl dán celkově slabou domácí poptávkou ve spojení s „dovozem deflace“ ze zahraničí, která se projevovala v nižších cenách vstupů (materiálů, polotovarů, surovin) a následně přes výrobní řetězec přenášela do cen finálních výrobků, jenž tak v úhrnu neměly výraznější tendenci narůstat. Jestliže se průměrné české domácnosti navýšily náklady na živobytí v roce 2013 o 1,4 %, náklady domácností důchodců narostly o mírně vyšší 2 %. I pro domácnosti důchodců však rok 2013 znamenal nejnižší nárůst cen od roku 2009 (1,5 %).

Meziroční růst cen pro spotřebitele oslaboval po celý rok 2013. Jestliže ještě v 1. čtvrtletí 2013 byly ceny meziročně vyšší o 1,8 %, tempo postupně oslabovalo přes 1,5 % a 1,2 % na konečných 1,1 % ve 4. čtvrtletí. Pokles meziročního tempa růstu cen trval již sedmé čtvrtletí v řadě. Tak nízký nárůst cen pro spotřebitele v meziročním srovnání, jaký byl patrný v posledním kvartále 2013, nebyl pozorován od počátku roku 2010 (0,7 %). Nebyť administrativní úpravy sazeb

⁵ Položka klasifikace CZ-CPA „Stroje a zařízení jinde neuvedené“.

⁶ Očištěno od sezónnosti a vlivu nestejného počtu pracovních dní.



byl by meziroční růst cen ve 4. čtvrtletí 2013 již téměř nulový

DPH na počátku roku 2013 (obě sazby byly navýšeny o 1 pb.), která se ihned v lednu 2013 projevila v meziměsíčním navýšení cen 0,8 procentními body (ceny narostly v porovnání s prosincem 2012 o celkových 1,3 %), byl by meziroční nárůst cen v posledním čtvrtletí 2013 již téměř nulový.

Zpomalování cenové dynamiky v ČR nebylo ojedinělé, v roce 2013 k němu docházelo napříč celou Evropou, některé ze zemí Evropské unie již dokonce čelily i deflaci

Zpomalování růstu cen v ČR v roce 2013 nebylo nikterak ojedinělé. Dle mezinárodně srovnatelného harmonizovaného indexu spotřebitelských cen rostly v ČR ceny v porovnání se stejným obdobím předchozího roku po čtvrtletích o 1,7 %, 1,5 %, 1,2 % a 1,1 %. Tempo růstu cen v EU28 zpomalovalo dokonce ještě rychleji – z původních 2 % v 1. čtvrtletí 2013 přes 1,6 % a 1,5 % na konečné 1 % v posledním kvartále. Slabá poptávka vedla k poklesu meziročního růstu cen napříč celou Evropou, některé ze zemí již dokonce musely čelit i deflaci – v Řecku v posledním kvartále 2013 meziročně ceny klesly o 2,2 %, v Bulharsku o 1 %, na Kypru o 0,8 % a v Lotyšsku o 0,2 %.

Během roku 2013 zpomaloval meziroční růst cen významných skupin zboží ve spotřebním koši, ceny výdajů na dopravu byly po celý rok meziročně nižší

Více než polovinu výdajů na spotřebu průměrné domácnosti v ČR tvoří prostředky na bydlení, vodu, energie a paliva společně s potravinami a nealkoholickými nápoji a dopravou. Jestliže ještě na počátku roku 2013 byly ceny bydlení, vody, energie a paliv o 2,6 % meziročně vyšší, v posledním čtvrtletí zejména v důsledku zpomalování růstu cen energií jen o 1,2 %. Stejný závěr platil i o potravinách a nealkoholických nápojích, jejichž ceny v 1. čtvrtletí rostly o 4,9 % - a přestože v průběhu roku růst zrychlil (v důsledku dočasně rychlejšího růstu cen pekárenských výrobků a zeleniny) na 5,4 % a 5,3 % – na konci roku byly ceny jen o 4,1 % vyšší. Ceny výdajů na dopravu byly po celý rok 2013 – v důsledku meziročně nižších cen ropy na světových trzích a levnějších dopravních prostředků – dokonce v meziročním poklesu.

Ve směru navýšování inflace působily jen výdaje na odívání a obuv a výdaje na rekreaci a kulturu, které však nemohly trend poklesu meziročních růstů zvrátit

K těmto významnějším skupinám přidejme postupné zpomalování meziročního růstu cen i u alkoholických nápojů a tabáku, výdajů na zdraví, stravování a ubytování, ale i meziroční zlevňování v segmentu pošt a telekomunikací a zařízení domácností, a postupně dojdeme k závěru, že jedinými skupinami, které působily ve směru navýšování růstu cen pro spotřebitele v průběhu roku 2013, byly ceny odívání a obuvi společně s rekreací a kulturou, které se ve 3. čtvrtletí vymanily z dlouhodobého deflačního vývoje. Příznivější cenový vývoj u tohoto zboží však nemohl trend postupného zpomalování růstu cen pro spotřebitele nikterak zvrátit, jelikož v úhrnu tyto dvě skupiny tvořily v celkových výdajích spotřebitelů jen zhruba jednu osminu.

Nenulový růst cen v průmyslu v roce 2013 vlivem lednového navýšení cen v energetice a zásobování vodou

Ceny v průmyslu v roce 2013 v úhrnu narostly o 0,8 %, což odpovídalo nejnižšímu růstu cen od výrazného propadu v krizovém roce 2009. Slabý růst cen v této oblasti byl dán téměř stagnujícími cenami ve zpracovatelském průmyslu (+0,2 %) - které se tak přizpůsobovaly celkově slabé poptávce - ve spojení s deflačním vývojem v segmentu těžby a dobývání ovlivněným velmi nízkými cenami uhlí na světovém trhu. Ve směru cenového navýšování působily jen ceny v energetice a zásobování vodou, které byly společně již třetí rok v řadě upraveny směrem vzhůru hned v lednu.

Slabší kurz koruny ve 4. čtvrtletí 2013 se v cenách průmyslových výrobců nestačil projevit – meziroční tempo růstu cen průmyslových výrobců ve 4. čtvrtletí bylo jen o desetiny procentního bodu vyšší než v předchozích kvartálech

Ve 4. čtvrtletí 2013 narostly ceny v průmyslu v porovnání se stejným obdobím předchozího roku o 0,8 %, což byl jen o desetiny vyšší růst než v předchozích dvou čtvrtletích (0,5 % a 0,7 %). Tempo růstu cen v energetice a zásobování vodou se v porovnání se 3. kvartálem přitom téměř nezměnilo. Stejně platilo i o zpracovatelském průmyslu, který se na cenách v průmyslu jako celku podílí nejvyšší vahou. Jestliže se slabší koruna v důsledku provedené intervence ze strany centrální banky nejintenzivněji projevila v navýšení růstu cen dopravních prostředků (vlivem vyšší cenové dynamiky u dílů motorových vozidel) – ve 3. čtvrtletí růst cen o 1,2 %, ve 4. kvartále již o 3,5 % – v dalších odvětvích zpracovatelského průmyslu docházelo naopak ke snižování temp či prohlubování poklesů, což v úhrnu vedlo k pokračující faktické stagnaci cen zpracovatelů. K mírně vyššímu meziročnímu růstu cen v průmyslu jako celku ve 4. čtvrtletí 2013 tak došlo jen vlivem nižší deflace v těžbě a dobývání.

Ceny zemědělských výrobců byly sice v úhrnu za celý rok 2013 vyšší o 4,5 %, po jednotlivých čtvrtletích však velmi rychle oslabovaly, (ve 4. čtvrtletí v deflaci)

Ceny zemědělských výrobců vzrostly v roce 2013 o 4,5 %, což byl mírně vyšší růst než v roce předchozím (+3,8 %). Jestliže ještě v 1. čtvrtletí 2013 byly ceny meziročně vyšší o 14,4 %, ve 2. kvartále o 9,3 %, ve 3. čtvrtletí již jen o 1,4 % a v posledním se dezinflační vývoj překlátil do deflace (meziroční pokles cen o 4,2 %). K tomuto docházelo vlivem meziročního zlevňování rostlinné výroby ve druhé půli roku – ve 3. čtvrtletí byly ceny rostlinné výroby nižší o 2,6 %, v posledním již o více než desetinu.

Ceny ve stavebnictví klesly v roce 2013 o 1,1 %, nejvíce za poslední čtyři roky, za které byly kontinuálně snižovány, ...

Ve stavebnictví ceny klesly v roce 2013 o 1,1 %. K cenové úpravě směrem dolů tak došlo již čtvrtý rok v řadě, pokles v roce 2013 byl nejhlubší. Jestliže ceny ve stavebnictví byly v 1. čtvrtletí 2013 v meziročním srovnání nižší o 1 %, ve 2. a 3. kvartále o 1,3 %. Ve 4. čtvrtletí však došlo ke zmírnění meziročního poklesu na 0,8 % a z vývoje indexu je možné usuzovat, že trend snižujících se cen ve stavebnictví byl v polovině roku 2013 zastaven – otázkou však zůstává, zda k této skutečnosti došlo vlivem vyšší poptávky po stavebnictví ve druhé polovině roku podpořené nadprůměrně teplým počasím v posledním čtvrtletí nebo prostým faktem, že dlouhodobý pokles cen ve stavebnictví narazil na mantinely, které určují ceny nákladů, a případné další zlevňování již nebylo možné.

... druhým rokem klesaly i ceny tržních služeb

V poklesu v roce 2013 pokračovaly i ceny tržních služeb (o 1,5 %), které se snižovaly druhý rok v řadě (v roce 2012 snížení o 0,6 %) a dokreslovaly tak celkově nepříznivý cenový vývoj ve výrobním řetězci v ČR. Jestliže byly ceny tržních služeb v 1. čtvrtletí 2013 meziročně nižší o 0,5 %, ve 2. kvartále o 1,7 % a ve 3. dokonce o 2,1 %. Teprve v posledním čtvrtletí 2013 ceny tržních služeb pokles v meziročním srovnání mírně zmenšily (na 1,9 %), a to zejména vlivem mírnější deflace v dopravě a skladování, jež by mohla být signálem o zastavení prohlubování poklesu cen v důsledku pozvolného ožívání obchodu v tuzemsku respektive se zahraničím.

Poprvé po třech letech zaznamenala tuzemská ekonomika v roce 2013 zlepšení směnných relací

Ceny vyváženého zboží vzrostly v úhrnu za rok 2013 o 1,2 %, což byl nejslabší nárůst od roku 2010 (-1 %). Vzhledem k poklesu cen surovin ve světě byla v roce 2013 ze zahraničí dovážena deflace (-0,2 %), která následně přispívala ke snižování nákladů produkce a v konečném důsledku dezinflačnímu procesu v ČR. Růst cen vývozu ve spojení s poklesem cen dovozu vedl ke zlepšení směnných relací o 1,4 %, jenž nebylo v ČR patrné po celé tři předchozí roky.

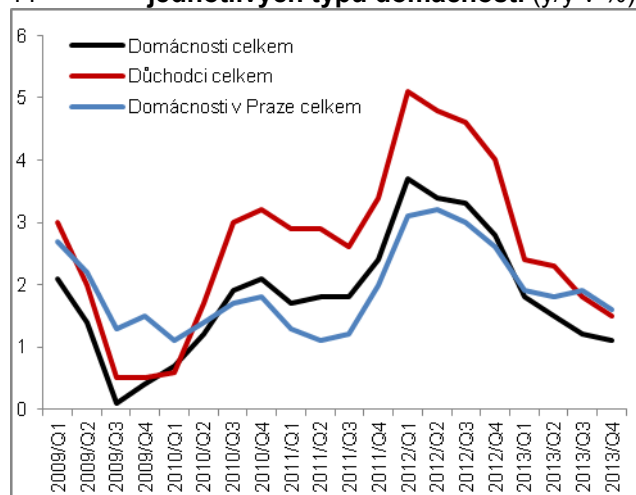
Ještě ve 3. čtvrtletí 2013 byly ceny vývozu v meziročním srovnání vyšší jen o 0,4 %, oslabená koruna však přispěla k výraznému navýšení tempa na 2,9 %

Intervence centrální banky (provedená na počátku listopadu 2013) přispěla k oslabení koruny vůči euru v posledním čtvrtletí 2013 v meziročním srovnání o 5,9 %, což následně napomohlo růstu cen vývozu o 2,9 %, když ještě ve 3. kvartále rostly o pouhé 0,4 %. Z významných zbožových skupin na straně vývozu výrazněji narostly v posledním čtvrtletí 2013 ceny strojů a dopravních prostředků (o 3,7 %, když v ani jednom předchozím kvartále meziroční růst nepřekonal hranici 2 %), nejvýrazněji však vzrostly ceny vyvážených nápojů a tabáku (o více než pětinu, když ještě ve 3. čtvrtletí rostly o 8,8 %).

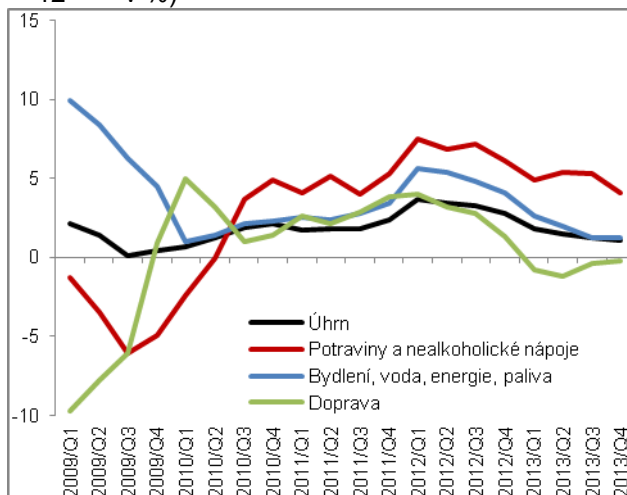
Slabší koruna ve 4. kvartále 2013 utnula deflační vývoj v meziročním vyjádření na straně dovozu, přesto došlo k výraznému zlepšení směnných relací

Slabší koruna napomohla i ke zdražení zboží z dovozu. V posledním kvartále 2013 ceny dovozu narostly v meziročním srovnání o rovné jedno procento, když ve všech předchozích čtvrtletích téhož roku klesaly. Přesto nebylo zvýšení meziročního tempa růstu cen tak vysoké, jako na straně vývozu – u vývozu narostlo meziroční tempo v posledním čtvrtletí o 2,5 pb., u dovozu o 1,9 pb. Jestliže se tak směnné relace v meziročním srovnání v roce 2013 po čtvrtletích zlepšovaly o 1,2 %, 1,3 % a 1,3 %, v posledním kvartále narostly o 1,9 % a česká ekonomika tak navýšila zisky z příznivého vývoje cen v zahraničním obchodě.

Graf č. 11 Růst spotřebitelských cen u jednotlivých typů domácností (y/y v %)

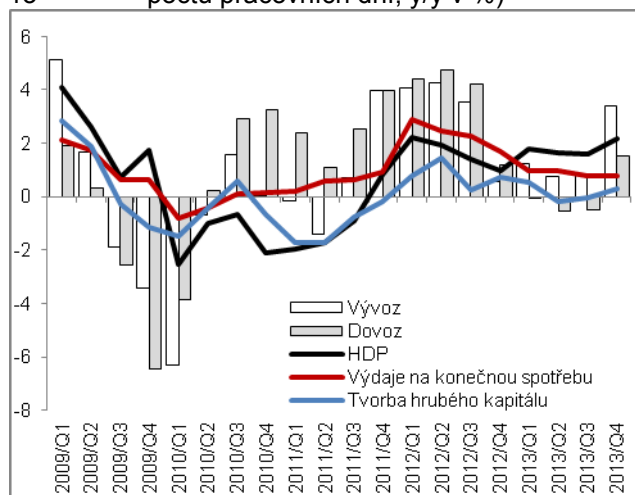


Graf č. 12 Růst cen ve vybraných oddílech CPI (y/y v %)

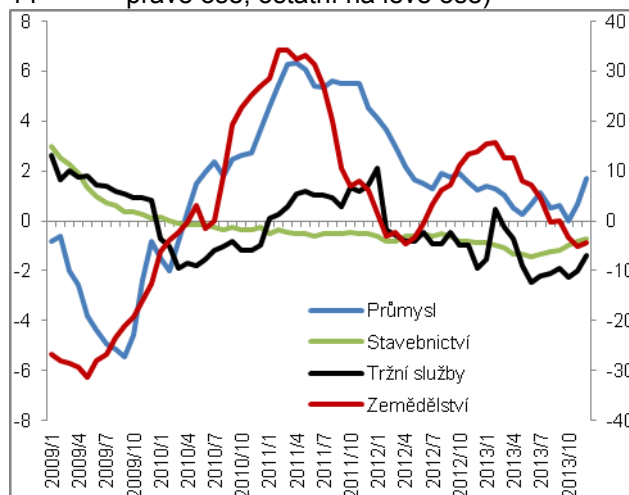


Pramen: ČSÚ

Graf č. 13 Deflátoři (očistěno od sezónnosti a vlivu počtu pracovních dní, y/y v %)



Graf č. 14 Ceny výrobců (y/y v %, zemědělství na pravé ose, ostatní na levé ose)



Pramen: ČSÚ

6. Trh práce

Celková zaměstnanost nejvyšší od roku 2008, ve druhém pololetí však již tempo růstu nezrychlovalo

Trh práce podle počtu zaměstnaných osob posílil v roce 2013 nejvíce za posledních pět let. Meziroční přírůstek o 0,9 % však nebyl ani poloviční oproti průměru konjunkturního období (za roky 2005-2008 činil 2 %). Ve druhé polovině roku podle sezónně očistěných dat v pojetí národního účetnictví už však růst celkové zaměstnanosti nezrychloval - počet lidí, kteří měli práci, naopak v průběhu roku postupně klesal na 5 117,7 tis. osob v posledním čtvrtletí, což bylo méně než celoroční průměr (5 124,2 tis. osob). Trh práce tak byl v roce 2013 z tohoto pohledu třetí nejsilnější za poslední téměř dvě dekády.

V roce 2013 významný přírůstek počtu zaměstnaných také ve veřejných službách, v nichž se v předchozích čtyřech letech ztratilo téměř 41 tisíc pracovních míst

Proti roku 2012 pracovalo méně lidí jen v zemědělství a stavebnictví. Ve zpracovatelském průmyslu a skupině odvětví služeb (obchod, doprava, ubytování a pohostinství), v nichž pracuje v obou případech čtvrtina osob zaměstnaných v ekonomice ČR, stoupla celková zaměstnanost o 1 %, resp. o 0,5 %. Naopak zhruba trojnásobné tempo přírůstu zaměstnaných osob zaznamenala odvětví s relativně nízkou váhou na celkové zaměstnanosti v ekonomice (např. ICT meziročně +2,7 %). Významný byl růst zaměstnanosti také ve veřejných službách (+2,5 %), kde v předchozích čtyřech letech zaměstnanost vždy meziročně klesala (v úhrnu se zde za tu dobu ztratilo 40,7 tis. pracovních míst).

Silná dynamika v zaměstnání na dobu určitou...

Po meziroční stagnaci počtu zaměstnanců v roce 2012 došlo v roce 2013 k jeho výraznému zvýšení (+1,6 %). Dynamika však byla - stejně jako u celkové zaměstnanosti - silnější v prvních dvou čtvrtletích (+2 %, resp. +2,3 %). Nižší než celoroční průměr byl přírůstek počtu zaměstnanců jen v zemědělství a v průmyslu

Opatrnost firem v najímání nových pracovníků do „kmenových počtů“ je však stále patrná. Podle údajů z Výběrového šetření pracovních sil (VŠPS) narůstaly totiž během celého roku počty zaměstnanců na dobu určitou - ve 3. čtvrtletí činil podíl pracujících na tyto úvazky již více než desetinu (10,2 %) celkové počtu zaměstnanců, ve 4. čtvrtletí 10 %. Zatímco v roce 2011 činil uvedený podíl 8,5 % celkového počtu zaměstnanců, v roce 2012 stoupl na 8,8 % a v roce 2013 už se podíl práce na dobu určitou blížil rovněž desetině (9,6 %) všech zaměstnanců v ekonomice ČR.

... a v částečných pracovních úvazcích

Podobný vývoj vykazují i práce na částečný úvazek. Tuto formu volilo či bylo nuceno v roce 2011 volit 5,5 % zaměstnaných osob, v roce 2012 už 5,8 % a v roce 2013 činil podíl lidí pracujících na částečný úvazek 6,6 % z celkového počtu zaměstnaných osob v ČR. Podíl roste plynule každé čtvrtletí od roku 2012. Naproti tomu u prací na dobu určitou je patrná jistá „sezónnost“ - vždy v 1. čtvrtletí každého roku se podíl takovýchto zaměstnanců proti předchozímu čtvrtletí mírně snižuje, v průběhu roku narůstá a v posledním čtvrtletí opět mírně poklesne. Lze z toho soudit, že tyto typy úvazků mohou být významně využívány v odvětvích

sezónních prací (zemědělství, stavebnictví).

Hodinová produktivita práce narůstá vlivem poklesu odpracovaných hodin v ekonomice ...

Logice zvyšujících se podílů prací na jiné než „standardní“ pracovní úvazky odpovídá i dynamika v počtu odpracovaných hodin - počet lidí, kteří posílili trh práce, rostl rychleji, než počty celkově odpracovaných hodin (v roce 2013 meziročně -0,8 %, ve 4. čtvrtletí -0,9 % a mezikvartálně dokonce -1,6 %). Nebylo tomu tak však v průmyslu a většině odvětví služeb.

Nerostoucí počet odpracovaných hodin v ekonomice je patrný už tři roky za sebou. Vztáhneme-li vytvořený produkt (výši hrubé přidané hodnoty v ekonomice) k počtu hodin, které byly k jeho tvorbě zapotřebí, je z toho patrný růst hodinové produktivity práce, zatímco produktivita práce na jednoho pracovníka v důsledku zvyšujícího se počtu zaměstnaných osob naopak stále v obou letech recese klesala (-0,1 % meziročně v roce 2012, -0,6 % v roce 2013).

... což však neplatí v odvětvích, kde jsou částečné pracovní úvazky nebo práce na dobu určitou zastoupeny v menší míře

Hodinová produktivita práce v ekonomice ČR stoupla v roce 2012 meziročně o 0,4 %, v roce 2013 ale už o 1,1 %. Tento trend se však neprojevil ve zpracovatelském průmyslu a v úhrnu za odvětví obchodu, dopravy, pohostinství a ubytovacích služeb – v nichž dohromady pracuje víc než polovina osob zaměstnaných v ČR; dále pak v odvětvích služeb, v nichž se pokles hodinové produktivity práce buď prohloubil (např. v ICT -8,8 % proti -2 % v roce 2012) nebo nově objevil (činnosti v oblasti nemovitostí s -2,3 % proti +2,3 % v roce 2012).

Míra nezaměstnanosti během roku 2013 významněji neklesala

Podle měsíčních dat, která počínaje rokem 2013 začal vykazovat ČSÚ v sezónním očištění, se obecná míra nezaměstnanosti (vztaženo k populaci ve věku 15-64 let)⁷ sice podle trendové křivky nepatrně snižovala, ovšem faktický pokles byl patrný jen v období únor-červen (ze 7,3 % na 6,7 %). Ve druhé polovině roku trh práce z pohledu nezaměstnanosti již pouze stagnoval mezi 6,9 %-7 % nezaměstnaných osob. Míra nezaměstnanosti žen však i v tomto období plynule klesala (ze srpnových 8,5 % na prosincových 8,1 %), což může indikovat, že právě ženskou pracovní sílu absorbuje trh v podobě prací na dobu určitou či částečných pracovních úvazku intenzivněji.

Trh vstřebal v dosud nepozorované míře i tu část pracovní síly, která předtím figurovala ve skupině ekonomicky neaktivních⁸ (míra ekonomické aktivity jako podíl zaměstnaných k nezaměstnaným této věkové skupiny, dosáhla ve 4. čtvrtletí dosud nejvyšší úrovně od roku 1993, tj. 73,3 %). Ubylo i dlouhodobě nezaměstnaných (ve 4. čtvrtletí meziročně o 12 tisíc na 150,1 tis. osob). Představují však stále přes dvě pětiny (42,2 %) z celkového počtu nezaměstnaných v ekonomice ČR.

Historicky nejhlubší pokles průměrné měsíční nominální i reálné mzdy ve 4. čtvrtletí 2013 ...

Už více než čtyři roky za sebou trvá pokles reálné mzdy v nepodnikatelské sféře, dva roky ve sféře podnikatelské. V úhrnu za ekonomiku klesla v roce 2013 reálná mzda meziročně o 1,3 %, v samotném 4. čtvrtletí bylo její snížení o 2,9 % historicky nejhlubším poklesem od počátku sledování. Za poklesem reálné mzdy v české ekonomice stála hlavně stagnace nominální průměrné měsíční mzdy (+0,1 % na 25 125 korun v přepočtu průměrného evidenčního počtu zaměstnanců na plně zaměstnané). Spotřebitelské ceny totiž nerostly podle míry inflace, srážející vývoj nominální mzdy, v roce 2013 příliš výrazně (+1,4 %), Roční stagnaci ovlivnila meziročně nižší nominální mzda v prvních třech měsících roku, ale především ve 4. čtvrtletí, kdy poklesla o 1,8 %. Šlo opět o nejhorší mzdový výsledek v historii ČR, za nímž stál vliv srovnávací základny mimořádných odměn.

Historicky poprvé klesla v roce 2013 i průměrná nominální hrubá měsíční mzda zaměstnancům firem.

...vzhledem k výraznému vlivu meziročně nižších mimořádných odměn především ve vysokopříjmových odvětvích

Vysoké mimořádné odměny v posledním čtvrtletí 2012 zvedly tehdy meziročně významným způsobem tempo růstu mezd v podnikatelské sféře (nominální +4 %, reálná +1,2 %), čímž se i výsledek za ČR celkem dostal do plusu.

Právě tato vysoká srovnávací základna měla rozhodující vliv na výrazný pokles

⁷ Podle definice Mezinárodní organizace práce (ILO).

⁸ Osoby, které nepracují, aktivně práci nehledají a nesplňují tak podmínky ILO pro nezaměstnané, ale přitom uvádějí, že by chtěly pracovat. Statistika zachycuje počty těchto osob ve věku 15-64 pro výpočet poměru „zaměstnaní/nezaměstnaní“ této věkové skupiny, tj. míru ekonomické aktivity

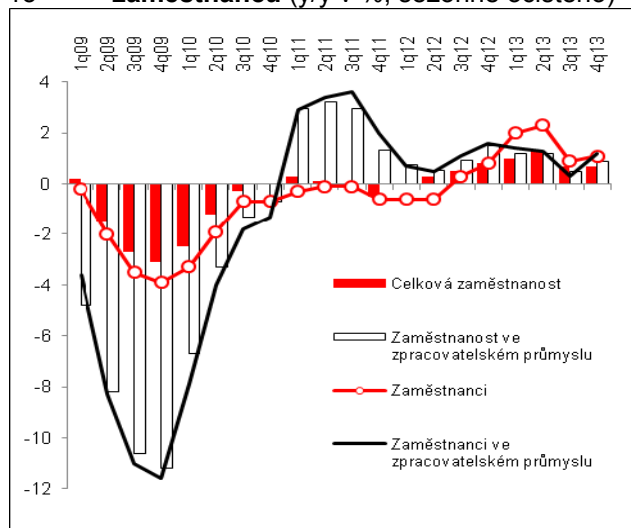


mezd ve stejném období roku 2013, kdy byly mimořádné odměny meziročně nižší. Tento pohyb v mimořádných odměnách se odehrával hlavně v odvětvích s vysokými průměrnými mzdami, které byly od roku 2013 zatíženy tzv. solidární daní (7 % u mezd převyšujících v některém měsíci 103 tis. korun). V posledním čtvrtletí 2013 tak v peněžnictví a pojišťovnictví klesla průměrná nominální mzda o 18 %, v energetice pak o 12,6 % - to snížilo v nominální mzdou v podnikatelské sféře o 646 korun a v údaji za celou ekonomiku o 464 korun (v nepodnikatelské sféře tento efekt fakticky nepůsobil). Za celý rok tak zůstala průměrná měsíční mzda v ekonomice ČR meziročně prakticky stejná (+16 korun) při nepatrném poklesu v podnikatelské sféře (-28 korun) a zvýšení o 213 korun ve sféře nepodnikatelské. Ve firmách však pracuje přes čtyři pětiny zaměstnanců (v přepočtených stavech).

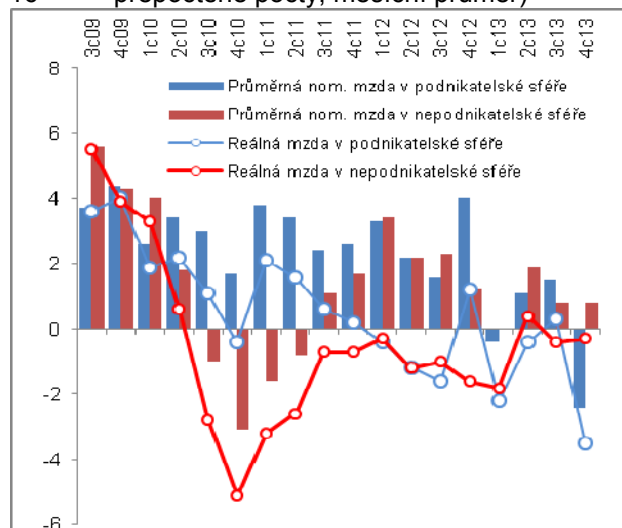
Diferenciace podle odvětví – co do počtu zaměstnanců většiny mzdy neklesly

Důležité je, že ve zpracovatelském průmyslu, který je pro zaměstnanost zejména kmenových pracovníků klíčový, nominální mzdy neklesly (+1,3 % za celý rok 2013, +0,9 % ve 4. čtvrtletí). Na podstatně horší vývoj ve 4. čtvrtletí ukazuje i skutečnost, že zatímco za celý rok 2013 pracovalo v odvětvích s růstem resp. stagnací nominální mzdy přes 63 % celkového počtu zaměstnanců (v přepočtu na plně zaměstnané), ve 4. čtvrtletí už jen 53 %. Přesto však takto vysoké podíly osob v odvětvích, kde mzdy neklesly, mohou indikovat, že dopad na koupěschopnou poptávku domácností nemusí být fatální. Jasný je však inflační vliv „ukusující“ z přírůstků těchto mezd a prohlubující celkový pokles reálné mzdy v ekonomice ČR, který byl hlubší v podnikatelské než v nepodnikatelské sféře.

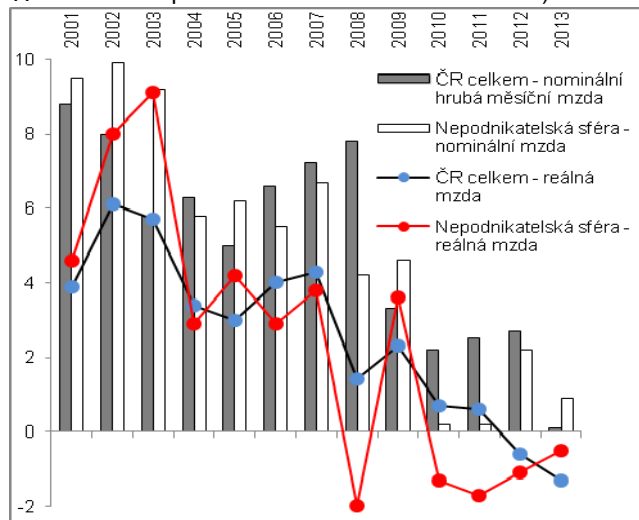
Graf č. 15 Celková zaměstnanost a počty zaměstnanců (y/y v %, sezónně očištěno)



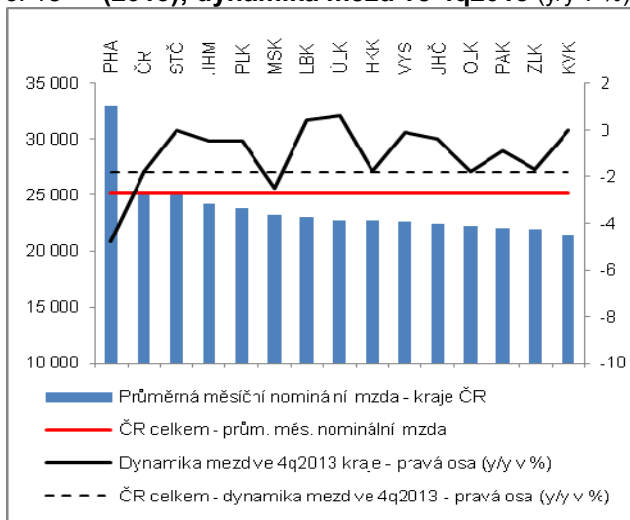
Graf č. 16 Nominální a reálná mzda (y/y v %, na přepočtené počty, měsíční průměr)



Graf č. 17 Vývoj mezd po letech (y/y v %, průměrný evid. počet zaměstnanců ze sez. oč. dat)



Graf č. 18 Průměrná hrubá měsíční mzda v Kč (2013); dynamika mezd ve 4q2013 (y/y v %)



Pramen: ČSÚ

Pozn. ke grafu 18:

Kraje: Pha=Hl.m.Praha, STČ=Středočeský, JH=Jihočeský, PLK=Plzeňský, KVK=Karlovarský, ÚLK=Ústecký, LBK=Liberecký, HKK=Královéhradecký, PAK=Pardubický, VYS=Vysočina, JHM=Jihomoravský, OLK=Olomoucký, ZLK=Zlínský, MSK=Moravskoslezský

7. Měnové podmínky

Měnová intervence ČNB z listopadu 2013...

Nejvýznamnější změnou měnových podmínek ve 4. čtvrtletí i celém roce 2013 byla měnová intervence České národní banky, která ve značném rozsahu uměle oslabilila kurz české koruny. Tato akce z počátku listopadu měla za prvotní cíl zabránit deflaci se všemi důsledky, které pokles cen v ekonomice vyvolává. Další konstrukci v podobě „Posílení konkurenceschopnosti exportérů vlivem slabé koruny – jejich vyšší výnosy - vytváření většího počtu pracovních míst - zlepšení přírůstků mezd - růst spotřeby domácností (i s vědomím jejího počátečního oslabení inflačním impulsem plynoucím z vyšších cen dovozů) - možnost zlepšení investic - dlouhodobý důchodový efekt v podobě vyššího růstu HDP“ lze při faktické absenci hospodářské politiky chápat jako pokus řešit dvouletou recesi české ekonomiky.

... - pro hodnocení širších dopadů na reálnou ekonomiku zatím příliš krátká doba

Rizika plynoucí z toho, že některá očekávání spojená s uvedenou konstrukcí nebudou naplněna, se podle prvních „pointervenčních“ dat z reálné ekonomiky zatím neukazují jako fatální. Rychlejší růst cen vývozu než cen dovozu posílil při dovozně-vývozním charakteru české ekonomiky zisky exportujících firem. Zdůvodnit tím vykázané vyšší investice v posledním čtvrtletí 2013 je však zatím předčasné. V okruhu spotřebitelských cen je míra inflace nízká, výrobní ceny v průmyslu jsou po prvotním nárazu spojeném s oslabenou korunou ovlivňovány jako celek poklesem cen energií. Spotřeba domácností ve 4. čtvrtletí mezikvartálně stagnovala, mzdy byly ovlivněny mimořádnými vlivy (více v kapitole o trhu práce).

Expanze v bankovních úvěrech nefinančním podnikům poskytovaných v cizích měnách...

Významný obrat nastal podle dat bankovní statistiky v dynamice úvěrů poskytovaných nefinančním podnikům (rezidentům). Mohutné úvěrování firem, a to především v cizích měnách, je patrné zhruba od srpna 2013 a v závěru roku se tempo i absolutní přírůstky stavů těchto úvěrů dále prudce zvětšily.

Tento počátek úvěrové expanze zasahuje především půjčky firmám v cizích měnách a dominují mu úvěry dlouhodobé. Zatímco od srpna do prosince 2013 se zvyšovaly každý měsíc celkové stavy úvěrů firmám v průměru meziročně o 2,1 % - přičemž v listopadu a prosinci o 4 %, resp. 3,8 % -, přírůstky firemních úvěrů v cizích měnách byly několikanásobně vyšší: stouply za tu dobu měsíčně v průměru o 15,5 % přičemž v listopadu o 22,5 % a prosinci dokonce o 28,5 %. Prudké byly zejména meziměsíční růsty stavů těchto úvěrů – v listopadu stouply proti říjnu o 27,9 mld korun, z toho úvěry v cizích měnách o plných 21,1 mld. korun. Přitom prostému přepočtu těchto cizoměnových úvěrů do korun vlivem oslabení měny takovýto nárůst samozřejmě přičíst nelze.

Bankovní úvěry nefinančním podnikům v cizích měnách přitom nejsou co do objemu v české ekonomice zanedbatelné (koncem roku 2013 činily 22,2 % celkových úvěrů nefinančním podnikům, u střednědobých dokonce 31,6 %), i když úrokový diferencál hovoří teoreticky spíše pro preferenci půjček v českých korunách.

... probíhá především u úvěrů dlouhodobých a je naděje, že poroste investiční aktivita

Největším dílem se na prudkém růstu úvěrů firmám podílejí úvěry dlouhodobé – z celkového přírůstku bankovních úvěrů nefinančním podnikům od srpna do prosince ve výši 31,2 mld. korun na ně připadalo 21,3 mld. korun. Analogicky u přírůstku samotných úvěrů v cizích měnách ve výši 33,1 mld. korun si firmy půjčily od bank na dobu delší než pět let 15,5 mld. korun.

Vzhledem k tomu, že dlouhodobé úvěry mají charakter investiční, lze jejich vysoký podíl pokládat za start české ekonomiky k oživení investiční aktivity za předpokladu že tyto mohutné růsty nejsou způsobeny především investicemi finančními. Odvětvově participují na těchto přírůstcích dlouhodobých úvěrů hlavně nefinanční podniky zaměřené na oblast nemovitostí.

Vklady domácností a firem v úhrnu už druhý rok za sebou klesaly

Vklady v bankovním sektoru na účtech se splatností a účtech s výpovědní lhůtou v úhrnu za domácnosti i firmy byly v závěru roku 2013 o 2 % nižší než ve stejném období 2012, kdy však byl jejich meziroční pokles ještě hlubší (-3,8 %). V letech



2011 i 2010_tyto vklady ještě meziročně posilovaly. Recese oslabila dynamiku disponibilních příjmů domácností, které měly na pokles celkových vkladů rozhodující vliv – jejich úložky na vkladech se splatností koncem roku 2013 klesly o téměř desetinu (-9,5 %) a oslabily i vklady domácností s výpovědní lhůtou (-1,3 %). Lidé tak zčásti využívají i předtím odložených peněz v použití na spotřebu.

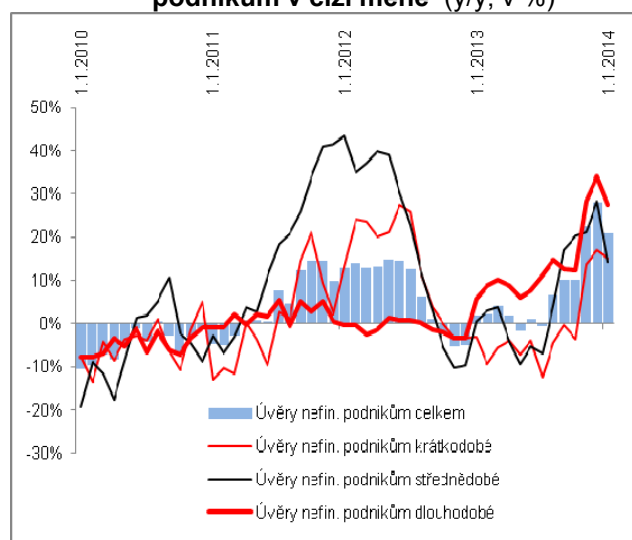
Tempo růstu úvěrů obyvatelstvu na bydlení zesílilo, úvěry na spotřebu po předchozích poklesech stavů nepatrně vzrostly

I při méně příznivé situaci v příjmech domácností úvěry obyvatelstvu vzrostly v roce 2013 více než v roce 2012 – stavy úvěrů na bydlení byly v prosinci 2013 meziročně výš o 5,2 % a činily 852,1 mld. korun, z toho hypoteční úvěry 746,4 mld. korun (+6,6 %). Nepatrně ožily i po delší dobu klesající stavy úvěrů na spotřebu (+0,4 % meziročně proti -0,7 % z konce roku 2012) a dosáhly 195,2 mld. korun. Je však zřejmé, že segment úvěrovaných klientů je u obou typů úvěrů značně odlišný.

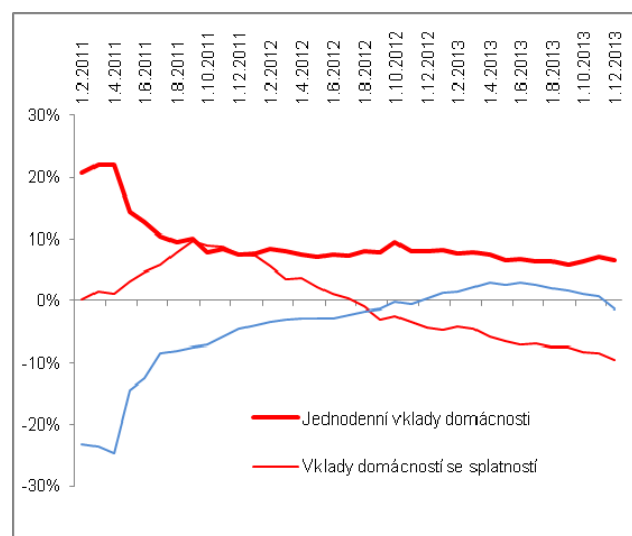
Rostoucí objem peněz v oběhu i majetku v podílových fondech

Objem oběhiva stoupl meziročně o 4,3 %, tedy více než kolik přírůstek činil v závěru roku 2012. Lze z toho soudit, že nezanedbatelná část kupní síly domácností může ležet jako hotovost připravená doma (tezaurované peníze). Pokud jde o alternativu úspor domácností k bankovním vkladům a jejich eventuelní posilování na úkor těchto úložek, data známá při zpracování této analýzy byla omezena pouze na objem majetku v podílových fondech. Plyne z nich, že domácnosti a instituce měly v závěru roku 2013 naspořeno v domácích a zahraničních podílových fondech působících v ČR celkem 269,8 mld. korun, což bylo meziročně o 14,7 % více. Tentě velmi příznivý nárůst však neznamená, že si lidé a instituce nakoupili o 34,6 mld korun více podílových listů. Je dán hlavně pozitivním vývojem na finančních trzích zejména akciových (majetek v nich stoupl meziročně o 27,4 %), který takto silný nárůst majetku umožnil především.

Graf č. 19 Bankovní úvěry nefinančním podnikům v cizí měně (y/y, v %)



Graf č. 20 Vklady domácností (y/y, v %)



Pramen: ČNB, vlastní propočty

8. Státní rozpočet

Zlepšující se deficit státního rozpočtu již čtyři roky v řadě

Lepší výsledek proti schválenému rozpočtu v roce 2013 zajištěn nižším než rozpočtem očekávaným čerpáním investic na dopravní stavby a úsporami u neinvestičních nákupů

Příjmy státního rozpočtu byly taženy dynamickým růstem inkasa DPH a

Navzdory doznívajícímu nepříznivému vývoji ekonomiky po většinu roku se ve vývoji státních financí uplatnily tendence vedoucí k postupné konsolidaci veřejných rozpočtů. Hospodaření státu za rok 2013 skončilo (dle pokladního plnění) nejnižším schodkem (-81,3 mld. korun) od počátku hluboké hospodářské recese, jenž byl proti očekávání schváleného rozpočtu o pětinu nižší. Šlo zároveň o čtvrtý nejnižší schodek od roku 2003. O meziročně mělčí deficit se zasloužil vývoj v první polovině roku, v samotném druhém pololetí dosáhl schodek bezmála 50 mld. korun (meziročně byl o více než polovinu vyšší). Schodek v poměru k nominálnímu HDP se v roce 2013 zlepšil na 2,1 % (meziročně o 0,5 pb.).

Meziročně příznivější výsledek deficitu při mírném růstu výdajů (meziročně +1,8 %) zajišťovala výrazně vyšší dynamika příjmů státního rozpočtu (+3,8 %). Rostly zejména příjmy nedaňové a kapitálové (+31 mld. korun), vliv jinak váhově významných

pokračujícím čerpáním prostředků z evropských fondů

daňových příjmů⁹ byl slabší (+9,5 mld. korun). Daňové příjmy byly taženy především robustním růstem inkasa DPH (+20,3 mld. korun), okrajově i daní z příjmů fyzických osob ze závislé činnosti (+2,8 mld. korun) a daní z převodu nemovitostí (+1,2 mld. korun). Ve všech případech sehrála dominantní roli administrativní opatření¹⁰. Naopak vliv oživení ekonomiky v posledním čtvrtletí 2013 se mohl částečně projevit mírným vylepšením inkasa nepřímých daní (zejména DPH)¹¹, u přímých daní se však meziroční dynamika v průběhu roku 2013 významně neměnila.

Nepříznivý vývoj ekonomiky se navzdory dílčím legislativním opatřením promítl do inkasa spotřebních daní, které meziročně oslabilo u všech hlavních druhů spotřebních daní

Na výběr spotřebních daní měla po většinu roku zásadní dopad slabá dynamika výdajů na konečnou spotřebu, která tak zastínila vliv legislativních změn. Efekt zvýšení sazeb u tabákových výrobků, který podobně jako minulý rok vyvolal jejich předzásobení, z hlediska příjmů státního rozpočtu v průběhu roku 2013 odezníval (v 1. čtvrtletí meziročně +5,5 mld. korun, za čtyři čtvrtletí -0,2 mld. korun). Inkaso váhově nejvýznamnější spotřební daně z minerálních olejů meziročně oslabilo o 3 % zejména vlivem dlouhodobě klesající spotřeby motorového benzínu, svůj vliv mělo i snížení vratky daně z minerálních olejů osobám užívajícím tyto oleje pro zemědělskou prvovýrobu

Mírný meziroční růst inkasa DPFO ze závislé činnosti především vlivem legislativních změn, ostatní přímé daně v důsledku doznívající recese nadále oslabovaly

Šest čtvrtletí trvajících oslabování meziroční dynamiky výběru daně z příjmů fyzických osob (ze závislé činnosti) bylo na počátku roku 2013 zastaveno, když celostátní inkaso v roce 2013 vzrostlo o 5,3 %. Do růstu inkasa se vedle administrativních vlivů promítá i situace na trhu práce (mírný růst počtu zaměstnanců, utlumený růst průměrných nominálních mezd). Meziročně slabší bylo však inkaso ostatních příjmových daní od fyzických osob, ovlivněné mj. hospodářskými výsledky drobných živnostníků či poklesem úrokových měr z vkladů u bank. Obdobným tempem pak meziročně oslabil (-6 %) také celostátní výběr korporátních daní (nerozostřený významnými změnami legislativy), jenž se proti vrcholu konjunktury snížil dokonce o celou třetinu.

Rozpočtová očekávání státních financí v roce 2013 naplněno jen u objemově klíčové DPH, meziroční pokles plnění u všech ostatních významných příjmů

Ve vztahu ke schválenému rozpočtu dosáhly státní finance v roce 2013 meziročně vyššího procenta plnění jen u DPH (ta zároveň jako jediná významná příjmová položka naplnila rozpočtová očekávání). Nižší plnění přetrvávalo u všech základních druhů spotřebních daní, u daní z příjmů právnických i fyzických osob (navzdory vyššímu meziročnímu inkasu) a u drtivé většiny ostatních daňových příjmů.

Meziročně o pětinu vyšší příjmy rozpočtu mimo daňovou sféru vlivem plynulejšího čerpání příjmů z EU v průběhu roku 2013

Meziročně o více než pětinu vyšší nedaňové a kapitálové příjmy státního rozpočtu byly ovlivněny hlavně příjmy z rozpočtu EU (+29 mld. korun) i odvodem 6 mld. korun ze státního podniku Lesy ČR do příjmů ministerstva zemědělství. Opačně působil rozpočtově očekávaný meziročně pokles příjmů v rámci kap. státní dluh (-9 mld. korun).

Pokračování dlouhodobého poklesu investic, růst běžných výdajů

Meziroční růst výdajů státního rozpočtu (+21 mld. korun) byl v roce 2013 zcela v režii běžných výdajů (+3 %), zatímco kapitálové výdaje meziročně plynule poklesly již potřetí za sebou (proti úrovni dosažené před třemi lety byly nižší o čtvrtinu). Meziročně oslabilo zejména investice do dopravních staveb (-11 mld. korun). Objemově nejvýznamnější výdaje na důchody zastavily (oproti očekávanému navýšení v plánovaném rozpočtu) po více než pěti letech svůj meziroční růst (-0,3 %). Výše všech sociálních dávek naopak v úhru od počátku roku narostla (+1,4 %, na celkových výdajích státu se podílela obdobně jako loni 41,6 %). Přispěla k tomu neuspokojivá situace na trhu práce (pokračující růst nezaměstnanosti, pokles reálných příjmů většiny obyvatel). Dávky státní sociální podpory vzrostly v roce 2013 meziročně o 5 %, o desetinu pak výdaje na podporu v nezaměstnanosti i ostatní sociální dávky (např. pomoci v hmotné nouzi, dávky zdravotně postiženým, příspěvek na péči a dávky nemocenské). Čerpání všech hlavních položek u sociálních dávek (vyjma důchodů) bylo letos ve vztahu ke schválenému rozpočtu meziročně vyšší.

Souhrnné výše výdajů na sociální dávky meziročně o 1,4 % vyšší, na rozdíl od předchozích let klesly výdaje na důchody, zvýšily se naopak prostředky na státní sociální podporu a ostatní sociální dávky

Zastavení meziročního prohlubování schodku důchodového účtu vlivem

Dlouhodobé prohlubování schodku důchodového účtu se při meziročně srovnatelném slabém poklesu příjmů (sociální pojištění na důchody) a výdajů (vyplacených

⁹ Příjmy státního rozpočtu mohly být navíc o 5,9 mld. korun vyšší, nebýt změn v rozpočtovém určení daní, které od počátku roku 2013 posílily preferenci obecních rozpočtů na úkor krajů i státního rozpočtu

¹⁰ V případě DPH šlo o lednové zvýšení obou sazeb o jeden p.b. v kombinaci s přijatými opatřeními proti daňovým únikům na DPH (např. povinné kauce a registrační povinnost pro obchodníky s pohonnými hmotami), u daní fyzických osob pak o zrušení základní slevy pro pracující důchodce a zavedení tzv. solidární přirážky ve výši 7 % z příjmů převyšujících 4násobek průměrné mzdy. Na inkasu daně z převodu nemovitostí se plně projevilo zvýšení sazby daně o jeden p.b. na 4 %.

¹¹ Za první dva měsíce roku 2014 vzrostl celostátní výběr DPH téměř o pětinu (resp. 10,3 mld. korun).



poklesu příjemců důchodů, zmírnění schodku však bránil nižší než očekávaný výběr pojistného

důchodových dávek) v roce 2013 zastavilo (celoroční deficit -50 mld. korun). Druhé čtvrtletí 2013 také ukončilo období více než dva roky klesající dynamiky výběru pojistného na důchody, přesto byly tyto příjmy v úhrnu za rok 2013 stále meziročně slabší o 0,3 %. Výši vyplaceného pojistného ovlivnil po dlouhé době mírně klesající počet příjemců důchodů (-0,3 %), zčásti i dlouhodobě rostoucí podíl příjemců s trvale kráceným důchodem. Nepříznivá situace na trhu práce se v roce 2013 také odrazila v nenaplnění (-6 mld. korun) rozpočtově očekávaného výběru pojistného.

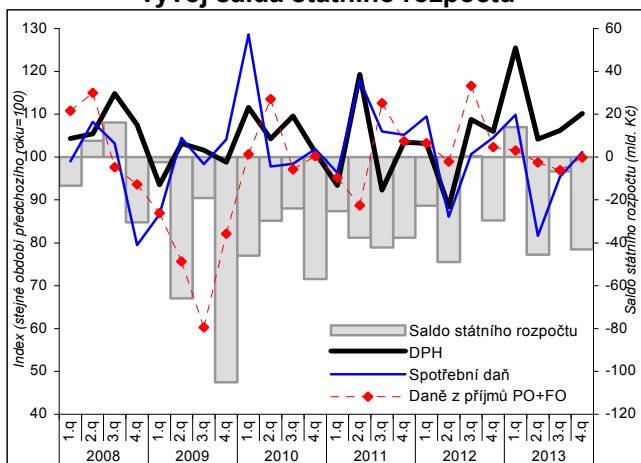
Od vstupu ČR do EU získala ČR doposud „v čistém“ 333 mld. korun, čtvrtinu této částky v samotném roce 2013

Kladná čistá pozice ČR vůči rozpočtu EU dosáhla v roce 2013 rekordní výše, rozdíl mezi příjmy a odvody činil 84 mld. korun (meziročně o +11 mld.). Téměř polovina příjmů pocházela ze strukturálních fondů. Z pohledu příjmů ČR dlouhodobě posiluje význam kohezní fondů na úkor prostředků na rozvoj venkova. Za roky 2004-2013 zaplatila ČR do rozpočtu EU 342,8 mld. korun a přijala z něj 676,2 mld. korun.

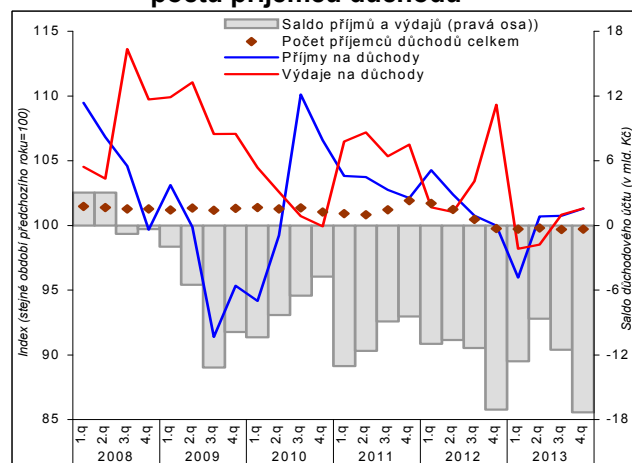
V roce 2013 nejnižší přírůstek státního dluhu od roku 1996, vlivem citelného meziročního poklesu objemu výpůjček

Celkový státní dluh se během roku 2013 navýšil o 15,7 mld. korun, proti loňskému roku byla výše absolutního přírůstku méně než desetinná. O výrazně lepší výsledek se zasloužil citelný pokles objemu státních pokladničních poukázek (-75 mld. korun) i emisí zahraničních dluhopisů (-69 mld. korun). Tři čtvrtiny státního dluhu připadalo na konci roku 2013 na vnitřní zadluženost (jejíž výše meziročně stagnovala), o mírný růst zahraniční zadluženosti se při nízkém objemu výpůjček i splátek postaraly kurzové vlivy. Ve struktuře věřitelů klesla váha finančních institucí ve prospěch nerezidentů a domácností (které na konci roku 2013 držely 4,9 % státního dluhu ČR).

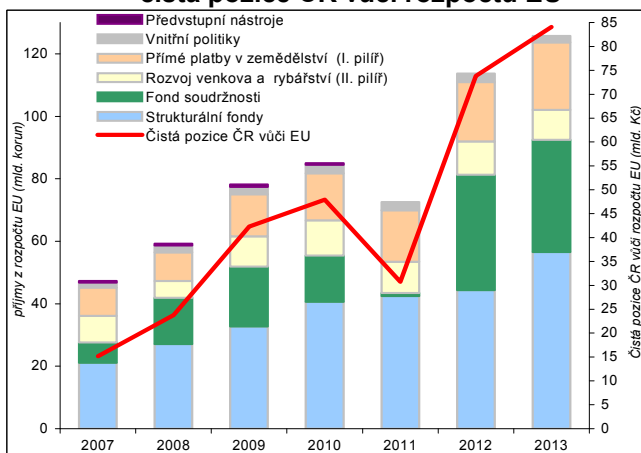
Graf č. 21 Celostátní inkasa daňových příjmů a vývoj salda státního rozpočtu



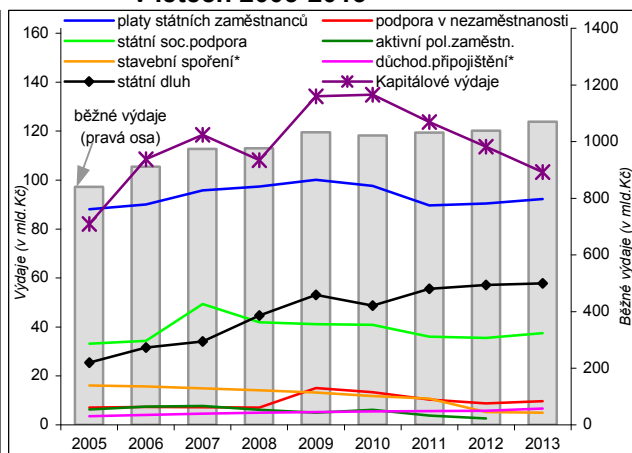
Graf č. 22 Bilance důchodového účtu a vývoj počtu příjemců důchodů



Graf č. 23 Struktura příjmů ČR z rozpočtu EU a čistá pozice ČR vůči rozpočtu EU



Graf č. 24 Vybrané výdaje státního rozpočtu v letech 2005-2013



*státní příspěvky

Pramen: MF ČR

Zdroje dat v celé analýze: ČSÚ, MF ČR, ČNB, Eurostat, propočty ČSÚ.

Poslední informace ze zdrojů ČSÚ a ČNB uváděné v této zprávě pocházejí ze dne 12. března 2014.