



národní
úložiště
šedé
literatury

Trh práce ve Středočeském kraji

Odbor statistiky trhu práce a rovných příležitostí; Český statistický úřad
2013

Dostupný z <http://www.nusl.cz/ntk/nusl-203594>

Dílo je chráněno podle autorského zákona č. 121/2000 Sb.

Tento dokument byl stažen z Národního úložiště šedé literatury (NUŠL).

Datum stažení: 05.05.2024

Další dokumenty můžete najít prostřednictvím vyhledávacího rozhraní nusl.cz .

TRH PRÁCE 2012

ve Středočeském kraji

Kód: 203125-13



Dostala se Vám do rukou publikace, která obsahuje statistická data z **Výběrového šetření pracovních sil**. Přináší informace o výši a struktuře zaměstnanosti, nezaměstnanosti a ekonomicky neaktivním obyvatelstvu hodnocené podle mezinárodních definic a doporučení Mezinárodní organizace práce plně respektující definice a obsah náplně jednotlivých ukazatelů LFS (Labour Force Survey) podle požadavků Eurostatu.

Výběrové šetření pracovních sil (VŠPS) je celorepublikové šetření, které zjišťuje informace o obyvatelstvu. Český statistický úřad šetření připravuje, provádí sběr dat, výsledky vyhodnocuje a vydává shrnující publikace. Publikace jsou dostupné v elektronické podobě (www.czso.cz).

Zpracovatel: Odbor statistiky trhu práce a rovných příležitostí

Ředitel odboru:

Mgr. Dalibor Holý, tel.: +420 274 052 694

Kontaktní zaměstnanec:

Mgr. Ondřej Nývlt, Ph.D., tel.: +420 274 054 069

shutterstock.com

Obsah

Úvod

Základní informace o VŠPS

Kapitola I: Co je to VŠPS?	2
Kapitola II: Co lze získat z VŠPS?	3
Kapitola III: Jak se zjišťují data?	4

Údaje z VŠPS

Kapitola IV: Trh práce ve Středočeském kraji	6
Kapitola V: Mezikrajská srovnání	10
Kapitola VI: Mezinárodní srovnání	16
Kapitola VII: Šetření ad hoc modulů	22

Kontakty a doplňující informace	24
--	-----------

I. Co je to VŠPS?



Český statistický úřad provádí od prosince 1992 **Výběrové šetření pracovních sil** (dále jen VŠPS), které probíhá nepřetržitě na **území celé České republiky**. Hlavním cílem VŠPS je získávání pravidelných informací o situaci na trhu práce, umožňujících její analýzu z různých hledisek, zejména ekonomických, sociálních, demografických atd. Metodika tohoto šetření plně odpovídá definicím

a obsahové náplni ukazatelů LFS (Labour Force Survey) podle požadavků Eurostatu a je jednotná pro všechny členské země EU. Z toho důvodu je minimálně ovlivněna specifiky legislativy a ekonomickými podmínkami jednotlivých zemí a výsledky LFS jsou proto považovány za objektivní nástroj pro komparaci situace na trhu práce mezi členskými zeměmi EU. Obsah standardů se však stále vyvíjí a v této souvislosti se provádějí příslušné změny v národním dotazníku.

Obsahem a cílem VŠPS je kvalifikovaně odhadnout výši zaměstnanosti v organizacích a firmách včetně samostatné činnosti osob podnikajících podle živnostenského zákona a dalších právních norem.

Předmětem šetření jsou všechny **osoby obvykle bydlící v domácnostech šetřených bytů**, které setrvávají či mají v úmyslu zůstat na území České republiky alespoň jeden rok. Přitom není rozhodující, mají-li v šetřeném bytě trvalý, dlouhodobý, přechodný nebo nehlášený pobyt. Velikost výběrového souboru je odvozena především z počtu obyvatel okresu a kraje s ohledem na požadavky nařízení Rady (ES) č. 577/98 na reprezentativnost výběru. Výběr je uskutečňován formou dvoustupňového výběru. Jednotkou výběru prvního stupně je sčítací obvod, jednotkou výběru druhého stupně je byt. Výběr na prvním stupni je prováděn metodou znáhodněného systematického výběru s pravděpodobnostmi zahrnutí přímo úměrnými počtu trvale obydlených bytů ve sčítacích obvodech (dále jen SO).

II. Co lze získat z VŠPS?

Výběrové šetření pracovních sil poskytuje kontinuálně údaje o celkové **zaměstnanosti a nezaměstnanosti** spolu s údaji o **ekonomicky neaktivním** obyvatelstvu. Umožňuje kvantifikovat výši a strukturu disponibilní pracovní síly z hlediska současného stavu a možnosti dalšího vývoje. Široký okruh otázek o sociální a demografické charakteristice respondentů a jejich domácností nabízí množství potřebných informací pro instituce, které využívají těchto informací v oblasti sociální a zaměstnanecké politiky.

Dále doplňuje pravidelné informace Ministerstva práce a sociálních věcí o vývoji na trhu práce a o realizaci aktivní politiky zaměstnanosti.

Zjišťuje se **aktuální struktura zaměstnanosti podle pohlaví, věku, kvalifikace, odvětví a charakteru zaměstnání respondentů**. Dále jsou šetřeny údaje o výši odpracované doby, o rozsahu podzaměstnanosti, o souběhu zaměstnání a o mobilitě pracovních sil. Stejně tak se zjišťují šetřené informace o celkové nezaměstnanosti a jejím charakteru, o struktuře nezaměstnaných z hlediska sociálního, profesního, kvalifikačního aj. VŠPS je jediným zdrojem vzdělanostní struktury obyvatel v ČR. Údaje umožňují kvantifikaci výše a struktury disponibilní pracovní síly z hlediska současného stavu a možnosti dalšího vývoje.



Šetření se provádí v kalendářních **čtvrtletích**, to znamená, že je možné získat jak údaje za jednotlivá čtvrtletí tak i **roční průměry**.

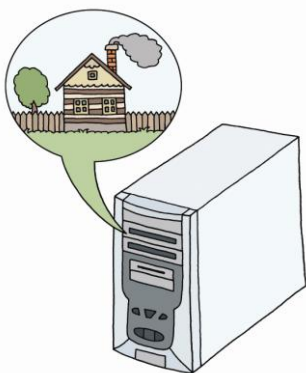
Výsledky VŠPS se publikují za celou Českou republiku a také na úrovni krajů.

III. Jak se zjišťují data?



Český statistický úřad provádí různá šetření nejen v podnicích, ale i v domácnostech.

Takto se zjišťují např. příjmy, vydání a spotřeba domácností (statistika rodinných účtů), příjmy a životní podmínky domácností (šetření SILC) nebo zaměstnanost a nezaměstnanost (výběrové šetření pracovních sil – VŠPS).



Výběr domácností, které budou osloveny, se provádí tak, že počítač náhodně vygeneruje adresy z databáze domů a bytů v ČR, které splňují jistá kritéria výběru (např. poměrné zastoupení měst a obcí, jejich velikost a lokalita).

V těchto šetřeních jsou data zjišťována tazateli osobně, popřípadě telefonicky.



Získaná data jsou následně doručena do ČSÚ. V příslušných odděleních ČSÚ pak probíhá zpracování a kontrola získaných dat, jejich dopočty na celkovou populaci v ČR a následná analýza výsledků.

Nakonec se z dat vytvoří souhrnné statistické údaje, které jsou zpracovány do přehledných tabulek a grafů a ty jsou pak zveřejněny ve formě publikací na internetu.



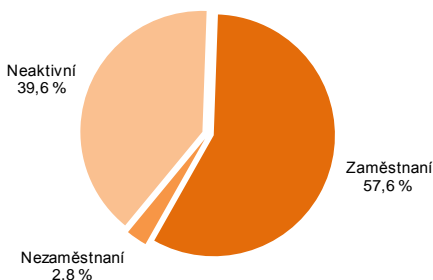
IV. Trh práce ve Středočeském kraji

V roce 2012 žilo ve Středočeském kraji 1 290,0 tis. obyvatel, z toho 1 082,4 tis. bylo ve věku 15 a více let. K této skupině obyvatel, nebo její části, se budou vztahovat údaje v následujících kapitolách.

Nejdříve se zaměříme na ekonomické postavení obyvatel, které vyjadřuje postavení osob na trhu práce. Osoby jsou členěny na **zaměstnané, nezaměstnané a ekonomicky neaktivní**. Pracovní síla je definovaná jako součet zaměstnaných a nezaměstnaných. Jedná se o obsahově nesourodou kategorii, která však kvantifikuje osoby vstupující na trh práce. Pro pracovní sílu se také používá termín ekonomicky aktivní populace.

Rozdělení populace podle ekonomické aktivity je silně ovlivněno demografickou strukturou (zejména počty osob v důchodovém věku) a dále ekonomickým vývojem v zemi či kraji. Pracovní sílu tvořilo ve Středočeském kraji 60,4 % osob (623,7 tis. zaměstnaných a 30,3 tis. nezaměstnaných osob), přičemž na trhu práce více participovali muži než ženy. V počtu ekonomicky neaktivních osob (zbylých 39,6 %) dominovaly především osoby ve starobním důchodu. V nižším věku byli neaktivními především ti, kteří se vzdělávali nebo osoby, které pečovaly o děti a domácnost.

Podíly zaměstnaných, nezaměstnaných a ekonomicky neaktivních osob ve věku 15 a více let, Středočeský kraj, 2012

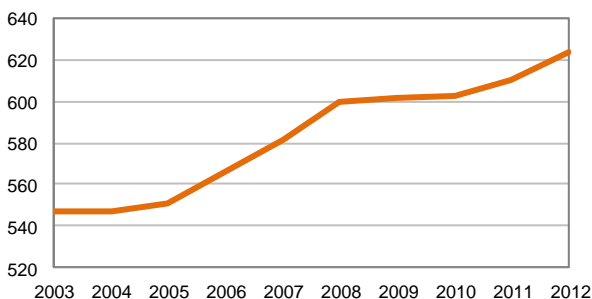


Zdroj: ČSÚ-VŠPS

Vývoj **počtu osob s jediným nebo hlavním zaměstnáním** byl ve Středočeském kraji v letech 2003 až 2012 velmi podobný průměrnému vývoji v ČR. V prvních dvou sledovaných letech počet pracujících v kraji stagnoval, od roku 2005 se však významně zvyšoval. Přírůstek počtu pracujících mužů byl v tomto období výraznější proti přírůstku počtu zaměstnaných žen. Tento rozdíl v intenzitě růstu souvisí s relativně příznivým vývojem porodnosti od počátku milénia, což vedlo ke zvyšování počtu žen pečujících o děti a zároveň s mimořádně vysokým přírůstkem počtu mladých žen studujících na

vysokých a středních školách. Na konci první dekády tohoto století nastala ekonomická krize, která se nevyhnula ani Středočeskému kraji. Její vliv na vývoj počtu zaměstnaných nebyl tak silný jako v jiných krajích, jelikož se významně zvyšoval celkový počet obyvatel kraje. Míra zaměstnanosti však mezi lety 2008 a 2010 poklesla.

Vývoj počtu zaměstnaných ve věku 15 a více let ve Středočeském kraji, 2003–2012, v tis. osob



Zdroj: ČSÚ-VŠPS

Na dalších stranách se budete setkávat se třemi základními mírami, popisujícími trh práce, jejichž souhrn je v tabulce níže. Podíl pracovní síly v populaci je označován jako **míra ekonomické aktivity** a podíl zaměstnaných v populaci je označován jako **míra zaměstnanosti**. **Míra nezaměstnanosti** vyjadřuje podíl počtu nezaměstnaných na celkové pracovní síle. Tyto ukazatele jsou konstruovány podle metodiky Eurostatu vypracované na základě doporučení Mezinárodní organizace práce (ILO) a v této publikaci jsou počítány pro věkovou skupinu 15-64 let, popř. její část.

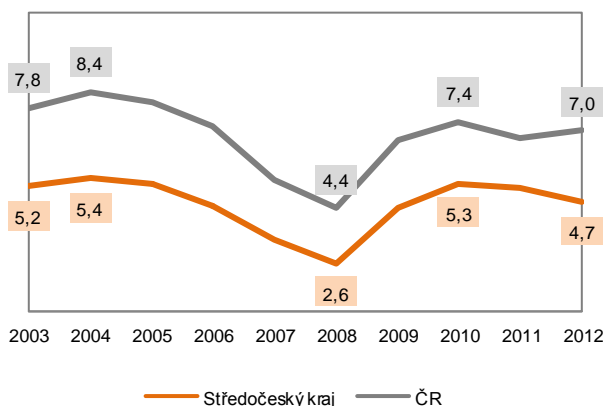
Charakteristiky trhu práce ve Středočeském kraji, 2012

	Celkem	Muži	Ženy
Obyvatelstvo 15 a více let (v tis.)	1082,4	531,0	551,4
Zaměstnaní (v tis.)	623,7	352,8	270,8
Nezaměstnaní (v tis.)	30,3	13,8	16,4
Neaktivní (v tis.)	428,5	164,3	264,2
Obyvatelstvo 15-64 let (v tis.)	882,4	448,0	434,5
Míra ekonomické aktivity (v %)	73,0	346,1	267,7
Míra zaměstnanosti (v %)	69,6	77,3	61,6
Míra nezaměstnanosti (v %)	4,7	3,8	5,8

Zdroj: ČSÚ-VŠPS

Míra nezaměstnanosti je jedním z ukazatelů, které velmi rychle reagují na ekonomický vývoj. Středočeský kraj si dlouhodobě drží nízkou míru nezaměstnanosti osob ve věku 15-64 let. Těží především z blízkosti Prahy, kde pracovalo podle výsledků VŠPS v roce 2012 19,4 % obyvatel Středočeského kraje. Od roku 2004 nezaměstnanost jak v ČR, tak v kraji klesala až na minimum v roce 2008. Během následujících dvou let ale opět vzrostla vlivem ekonomické krize v ČR na 7,4 %, ve Středočeském kraji na 5,3 %. V roce 2012 poklesla v tomto kraji na 4,7 %.

Vývoj míry nezaměstnanosti osob ve věku 15-64 let ve Středočeském kraji a v ČR, 2003–2012, v %

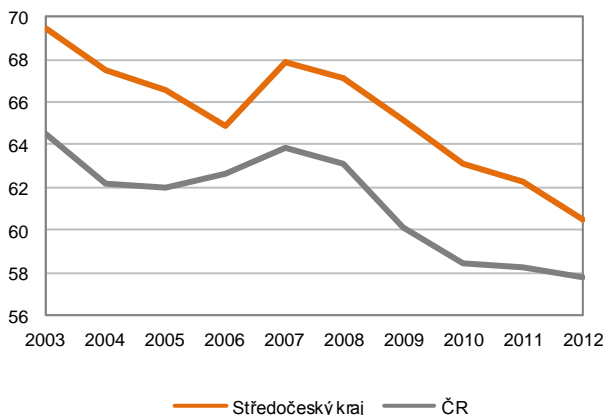


Zdroj: ČSÚ-VŠPS

Míra zaměstnanosti mladých osob (podíl zaměstnaných ve věku 20-29 let k celkovému počtu osob ve věku 20-29 let) se v ČR mezi lety 2003 a 2012 snížila z 64,5 % na 57,8 %. Ve Středočeském kraji byla míra zaměstnanosti mladých po celé sledované období o něco vyšší než ta průměrná za ČR. K největšímu poklesu došlo u obou územních celků po roce 2008 v souvislosti s již zmiňovanou ekonomickou krizí a rostoucí mírou nezaměstnanosti.

Vedle toho působil v ČR na snižování zaměstnanosti osob ve věku 20-29 let další faktor, a to zvyšování počtu ekonomicky neaktivních osob, zejména studentů. Počet osob zvyšujících si své vzdělání stoupal zejména v bakalářském typu studia, zvyšoval se také věk absolventů, a to zejména magisterského stupně studia. Sladění studijního a pracovního života je obvyklé především v severských zemích Evropy, Nizozemsku a Rakousku. V ČR je toto znemožněno především nízkou nabídkou flexibilních úvazků na pracovním trhu. Více informací je v prezentaci z tiskové konference Význam vzdělání pro trh práce v ČR (www.czso.cz) Statistiky → Zaměstnanost, nezaměstnanost → Prezentace a tiskové konference.

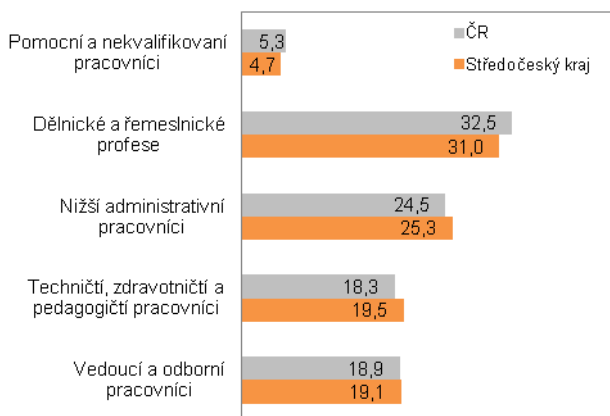
Vývoj míry zaměstnanosti osob ve věku 20-29 let, Středočeský kraj, ČR, 2003–2012, v %



Zdroj: ČSÚ-VŠPS

Ve Středočeském kraji bylo v roce 2012 zaměstnáno 623,7 tis. osob. Jejich **struktura dle tříd zaměstnání** byla podobná republikovému průměru, o něco nižší podíl zaměstnaných byl zaznamenán u profesí, které nevyžadují vyšší vzdělání – Pomocní a nekvalifikovaní pracovníci a Dělnické a řemeslnické profese. Naopak o něco vyšší podíl osob byl zaměstnán ve skupině Nižších administrativních pracovníků a ve skupině Technických, zdravotnických a pedagogických pracovníků.

Podíly vybraných skupin zaměstnání (CZ-ISCO) na celkovém počtu zaměstnaných, Středočeský kraj, ČR, 2012, v %



Zdroj: ČSÚ-VŠPS

V. Mezikrajská srovnání

Česká republika je specifická výsadním postavením svého hlavního města v mnoha socioekonomických charakteristikách, nevyjímaje ty o trhu práce. Praha (někdy spolu s Brnem) tak velmi ovlivňuje republikové průměry např. díky nízké míře nezaměstnanosti nebo naopak vysoké míře ekonomické aktivity.

Nejnižší podíl nezaměstnaných osob z pracovní síly má v ČR dlouhodobě **Praha**. Se svými 3,1 % v roce 2012 za sebou nechala se značným odstupem ostatní kraje. Na opačné straně se s nejvyšší nezaměstnaností potýkají dlouhodobě kraje **Karlovarský, Moravskoslezský** a především kraj **Ústecký**. Je však nutné zdůraznit, že se rozdíl v míře nezaměstnanosti mezi kraji ČR pomalu snižují. V roce 2005 byl rozdíl mezi hl. městem Prahou a Ústeckým krajem 11,0 procentních bodů, v roce 2012 byl rozdíl v míře nezaměstnanosti mezi těmito dvěma kraji jen 7,6 p. b.

Středočeský kraj měl v roce 2012 druhou nejnižší hodnotu míry nezaměstnanosti 15-64letých mezi kraji ČR. Práci zde nemělo a aktivně hledalo 4,7 % praceschopných obyvatel. Míra nezaměstnanosti byla jako v ostatních krajích nižší u mužů (3,8 %) než u žen (5,8 %).

Míra ekonomické aktivity 15-64letých osob, 2012, v %



Zdroj: ČSÚ-VŠPS

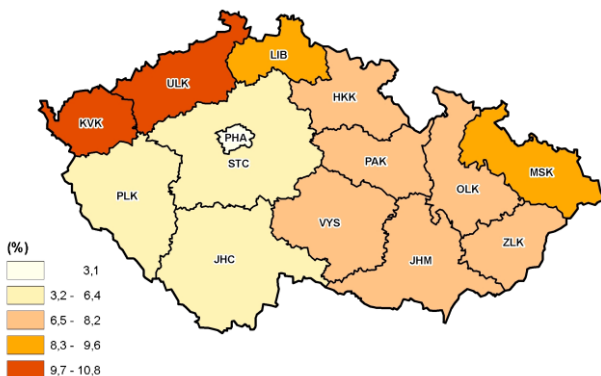
Míra ekonomické aktivity osob ve věku 15-64 let vyjadřuje podíl praceschopného obyvatelstva k obyvatelstvu celkem v této věkové kategorii. Průměrná hodnota ukazatele byla v roce 2012 v ČR 71,6 %. Nejnižší míru ekonomické aktivity měly Ústecký, Liberecký a Moravskoslezský kraj, naopak největší míru opět Praha.

Míra ekonomické aktivity je rozdílná podle pohlaví. Muži participují na trhu práce více než ženy především z toho důvodu, že ženy zůstávají více doma, starají se o děti, domácnost a odcházejí dříve do důchodu. V ČR bylo v roce 2012 zaměstnaných či nezaměstnaných 79,5 % mužů a 63,5 % žen. Ve Středočeském kraji byla v roce 2012 ekonomická aktivita osob ve věku 15-64 let nad průmě-

rem ČR, a to především díky vyšší míře ekonomické aktivity žen (65,4 % v kraji a 63,5 % v ČR).

Míra nezaměstnanosti 15-64letých osob v krajích ČR, 2012, v %

Vyjadřuje podíl nezaměstnaných na pracovní síle ve věku 15-64 let



Zdroj: ČSÚ-VŠPS

Míra ekonomické aktivity 15-64letých osob v krajích ČR, 2012, v %

Vyjadřuje podíl pracovní síly (zaměstnaných a nezaměstnaných) na počtu všech osob ve věku 15-64 let



Zdroj: ČSÚ-VŠPS

V roce 2012 žilo v ČR téměř **1,5 mil. osob ve věku 55-64 let** (muži tvořili 48 %). Tyto osoby v předdůchodovém nebo na hranici důchodového věku můžeme podle dat VŠPS rozdělit do tří skupin:

- Zaměstnaní – 729,8 tis.
- Nezaměstnaní – 45,2 tis.
- Ekonomicky neaktivní – 703,2 tis.

Z celkového počtu osob ve věku 55-64 let bylo v ČR v roce 2012 zaměstnáno 49,4 % osob. Míra zaměstnanosti v tomto věku je velmi diferencována podle pohlaví, především díky nižší hranici věku odchodu do starobního důchodu u žen. Proto je míra zaměstnanosti žen 55-64letých o více než 20 p.b. nižší než u mužů.

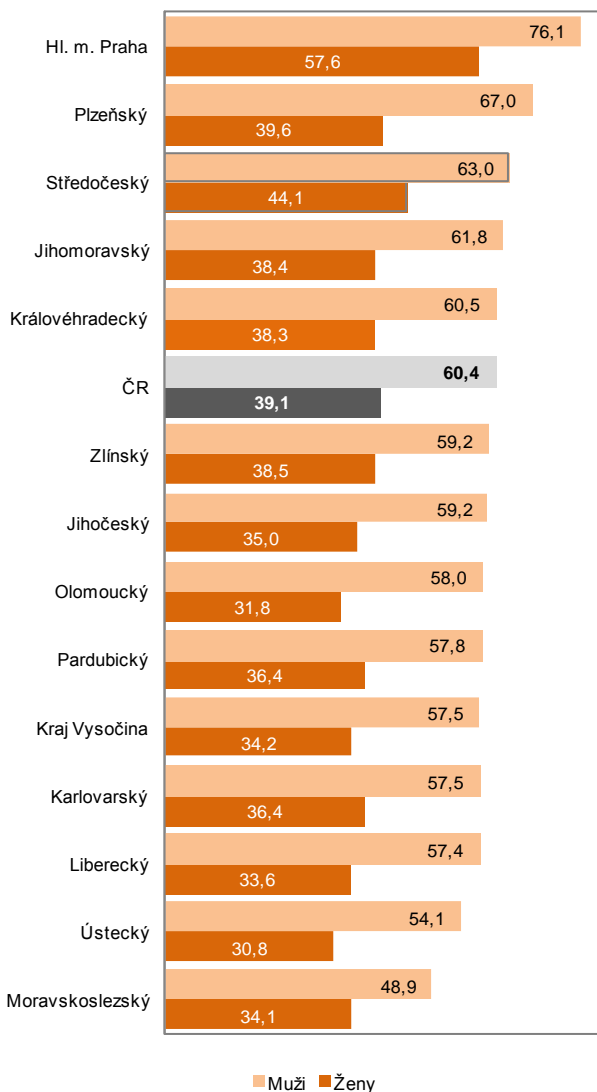


V zaměstnanosti starších osob existují mezi jednotlivými kraji ČR velké rozdíly. Samozřejmě první příčku si drží Praha. V roce 2012 zde pracovaly ve věku 55-64 let tři čtvrtiny mužů a více než polovina žen. Těmito hodnotami se Praha blíží k nejvyspělejší zemím Evropy, které mají hranici věku odchodu do důchodu o něco vyšší než ČR. Poslední příčka v zaměstnanosti starších osob patří Moravskoslezskému kraji. Zaměstnanost starších mužů byla v roce 2012 o 27,2 p. b. nižší než v Praze, u žen byl rozdíl o něco nižší. Jednou z příčin je vysoká míra nezaměstnanosti osob ve starším věku v tomto kraji.

Ve Středočeském kraji pracovalo průměrně v roce 2012 ve věkové kategorii 55-64 let 63,0 % mužů a 44,1 % žen. V porovnání s ostatními kraji měl Středočeský kraj třetí nejvyšší míru zaměstnanosti starších mužů a druhou nejvyšší zaměstnanost starších žen.

Více informací o participaci starších osob na trhu práce je k dispozici na webových stránkách ČSÚ (www.czso.cz) Statistiky → Zaměstnanost, nezaměstnanost → Prezentace a tiskové konference.

Míra zaměstnanosti osob ve věku 55-64 let podle pohlaví, kraje ČR, 2012, v %



Pozn. Míra zaměstnanosti 55-64letých osob – počet zaměstnaných osob ve věku 55-64 let k celkovému počtu osob v této věkové skupině

Zdroj: ČSÚ-VŠPS

Vývoj celkové zaměstnanosti byl v ČR provázen pokračujícími změnami v odvětvové skladbě pracujících. V **primárním sektoru** národního hospodářství (**zemědělství, lesnictví a rybářství**) bylo nadále zaměstnáno nejméně osob ze všech odvětví (v roce 2012 zhruba 150 tis. osob). Podíl na celkové zaměstnanosti činil 3,1 %. Tradičním regionem s nejvyšším podílem zaměstnaných v tomto sektoru zůstává i nadále Kraj Vysočina, kde pracovalo v primárním sektoru 6,8 % osob. Vedle Kraje Vysočina má o něco vyšší podíl i Jihočeský kraj s 5,6 % a tradičním rybníkářstvím. V porovnání s některými zemědělskými regiony např. v Polsku či Řecku je však podíl primárního sektoru na zaměstnanosti v těchto dvou českých regionech nízký.

* * *

Celkový vývoj zaměstnanosti v **sekundárním sektoru (průmyslu a stavebnictví)** byl v posledních letech nejvíce postižen ekonomickou krizí, když se během roku 2009 snížil počet pracujících v sekundárním sektoru v ČR o více než 120 tis. osob. Po mírném nárůstu v roce 2011 zaměstnanost v tomto sektoru v roce 2012 opět poklesla na 1 864,2 tis. osob. Čtvrtina osob pracujících v průmyslu a stavebnictví je soustředěna do dvou krajů, Moravskoslezského (230,6 tis.) a Středočeského (223,0 tis.). Tyto dva kraje jsou ale jedny z nejlidnatějších a neorientují se pouze na druhý sektor hospodářství, nýbrž ještě významnější počet osob pracuje ve službách. Nejvyšší podíl sekundárního sektoru na celkové zaměstnanosti mají kraje Liberecký, Zlínský a Pardubický.

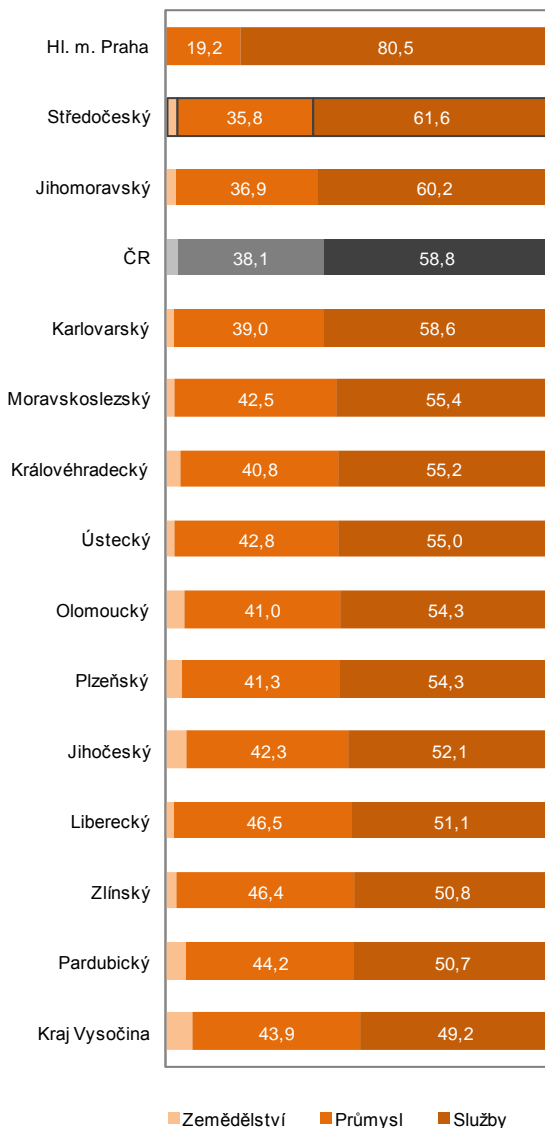
* * *

Nejvíce osob pracuje v **terciárním sektoru (služeb)** podobně jako v ostatních zemích Evropy (v roce 2012 v ČR 58,8 % zaměstnaných). Vliv Prahy na průměrnou hodnotu ČR je u tohoto ukazatele markantní, jelikož v Praze pracovalo v roce 2012 ve službách 80,5 % zaměstnaných a nad průměr ČR se kromě Prahy dostal už jen Středočeský a Jihomoravský kraj. Téměř ve všech krajích pracuje ve službách více než polovina zaměstnaných, pouze v Kraji Vysočina méně než 50 %.

* * *

Ve **Středočeském kraji** představoval v roce 2012 terciární sektor 61,6 % zaměstnanosti. Odvětvová struktura pracovišť žen se výrazně lišila od odvětvové příslušnosti pracovišť mužů. Zatímco ženy pracovaly ve službách z velké části (77,4 %), muži jen ze 49,6 %.

Podíl zaměstnaných v jednotlivých sektorech národního hospodářství, kraje ČR, 2012, v %



Pozn.: Řazeno podle podílu sektoru služeb v národním hospodářství

Zdroj: ČSÚ-VŠPS

VI. Mezinárodní srovnání

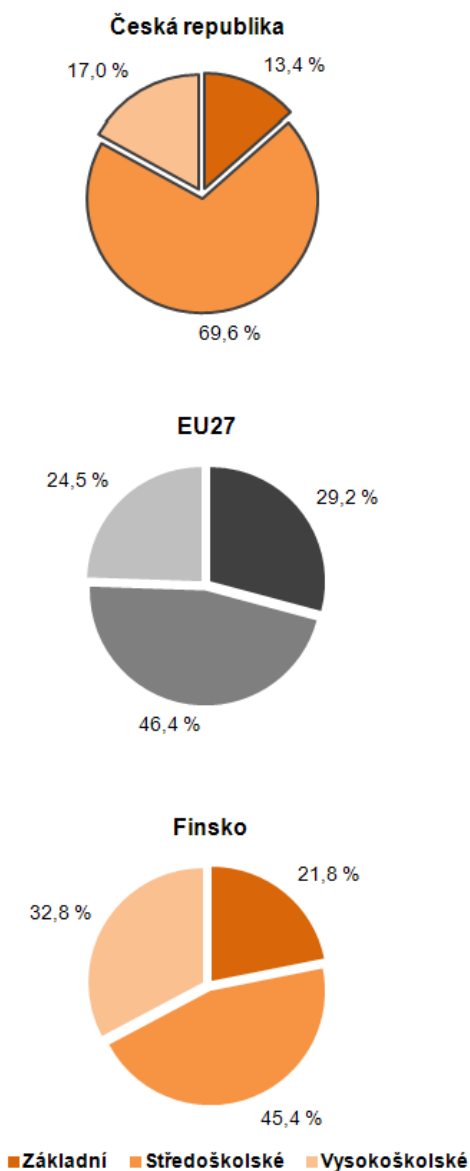
Česká republika má v rozložení obyvatel dle nejvyššího dosaženého vzdělání v rámci EU27 specifické postavení. Na jedné straně je mezi obyvatelstvem ČR ve věku 15-64 let poměrně málo vysokoškolsky vzdělaných osob, na straně druhé málo osob, které dosáhly pouze na základní vzdělání. V roce 2012 mělo v ČR 69,6 % osob dokončené středoškolské vzdělání, což řadí ČR na první místo mezi zeměmi EU27. Díky zvyšujícím se počtům studentů na magisterských a zvláště na bakalářských oborech se podíl osob s vysokoškolským vzděláním v ČR zvyšuje a generace narozených po roce 1980 by se měla vyznačovat podobnou vzdělanostní strukturou jako obyvatelstvo vyspělých zemí EU.



Z pohledu členění obyvatelstva dle nejvyššího dosaženého vzdělání jsou mezi 27 zeměmi EU velké diference. Také vzdělávací systémy jsou velmi odlišné. Lze ale vyčlenit **3 regiony** s podobnými vzdělanostními charakteristikami:

- **Jižní Evropa** – podíl obyvatelstva se základním dosaženým vzděláním je v tomto regionu nejvyšší (Malta a Portugalsko až 60 % v roce 2012), podíl osob s vysokoškolským vzděláním pod průměrem EU27 (s výjimkou Španělska – 29,2 %).
- **Pobaltské státy spolu s Polskem, Slovenskem a ČR** – podíl obyvatelstva s dosaženým základním vzděláním byl v roce 2012 nižší než 20 % (Slovensko a Česká republika v čele pelotonu, co se týče nejnižšího podílu osob se základním vzděláním), nadprůměrný podíl osob s dosaženým středním vzděláním (Česká republika nejvyšší – 69,6 %) a relativně nízký podíl osob s vysokoškolským vzděláním (pozůstatek socialistického systému vzdělávání).
- **Severské země a státy Beneluxu** - vysoký podíl osob s dosaženým vysokoškolským vzděláním především díky systému vzdělávání a přístupu k celoživotnímu vzdělávání.

Obyvatelstvo ČR, Finska a EU27 ve věku 15-64 let dle nejvyššího dosaženého vzdělání, 2012, v %

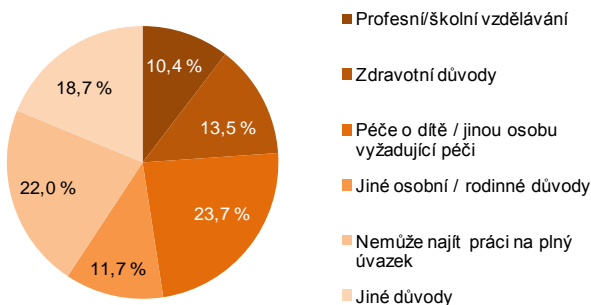


Zdroj: Eurostat-LFS

V České republice pracuje extrémně málo osob na částečný úvazek. Z celkového počtu zaměstnaných pracovalo na částečný úvazek v roce 2012 pouze 8,6 % zaměstnaných žen a 2,2 % zaměstnaných mužů, což je asi čtyřikrát méně, než je průměrná hodnota v zemích EU27.

Práce na zkrácený úvazek je záležitostí spíše žen, jak je zřejmé z grafu na další straně. Rekordmankami jsou Nizozemky, z nichž na zkrácený úvazek pracovaly více než tři čtvrtiny zaměstnaných žen. Nutno podotknout, že část z nich měla i druhé zaměstnání. Více než 40 % zaměstnaných žen pracovalo na částečný úvazek v Německu, Rakousku, Belgii a ve Spojeném království. Naopak méně než z 10 % využívaly částečných úvazků zaměstnané ženy v Bulharsku, na Slovensku, u nás a v Maďarsku.

Důvody práce na částečný úvazek u zaměstnaných žen ve věku 15-64 let, ČR, 2012, v %

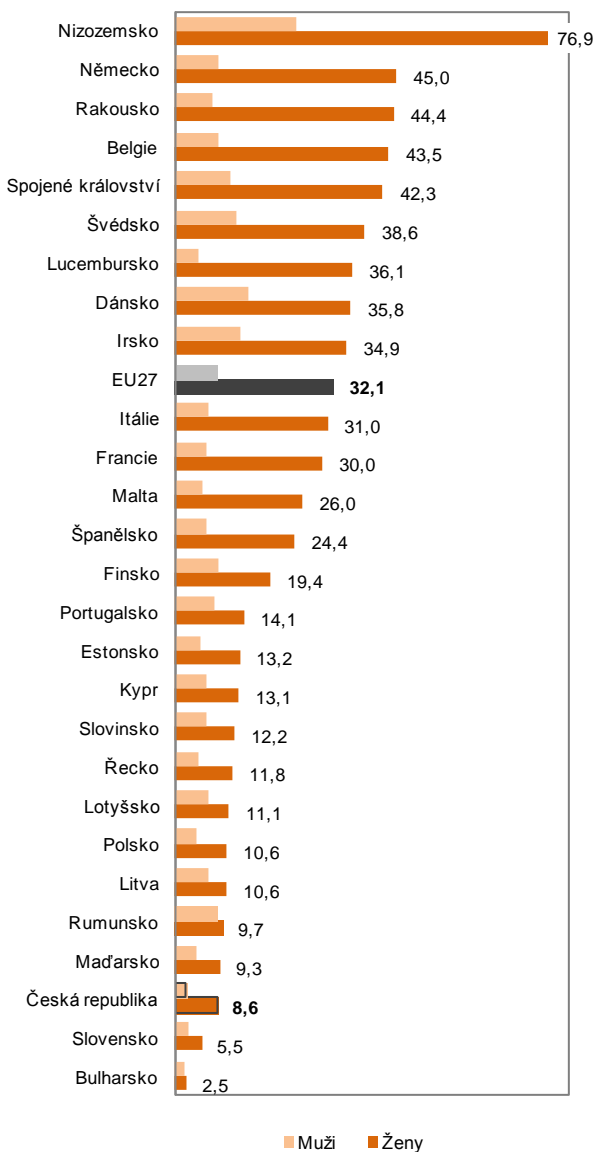


Zdroj: ČSÚ-VŠPS

Zaměstnané **ženy** v ČR pracovaly na částečný úvazek z pěti hlavních důvodů: Zdravotní důvody, Nemůže najít práci na plný úvazek, Péče o dítě nebo jinou osobu vyžadující péči, Jiné osobní nebo rodinné důvody, Profesní nebo školní vzdělávání. Žádný z důvodů nebyl významněji převažující. Např. ve státech jižní Evropy (Řecko, Španělsko, Itálie, Portugalsko) pracovalo na částečný úvazek více než 50 % žen z toho důvodu, že si nemohly najít práci na plný úvazek. Jiným příkladem jsou země jako Spojené království, Rakousko nebo Nizozemsko, kde kolem 40 % žen pracovalo na částečný úvazek z důvodu péče o dítě či jinou osobu vyžadující péči.

Zaměstnaní **muži** pracovali na částečný úvazek v roce 2012 nejvíce v Nizozemsku (24,9 %), Dánsku (14,8 %), Irsku (13,3 %) a Švédsku (12,5 %). Hlavním důvodem byla nemožnost najít si práci na plný úvazek, popř. školní či profesní vzdělávání. U nás pracovalo na částečný úvazek nejméně mužů ze všech zemí EU27 (2,2 %). Vedle vzdělávání a nemožnosti najít si práci na plný úvazek ještě hrály roli zdravotní důvody.

Podíl zaměstnaných osob ve věku 15-64 let na částečný úvazek podle pohlaví, země EU27, 2012, v %



Zdroj: Eurostat-LFS

Z hlediska mezinárodního srovnání patří Česká republika v rámci EU stále mezi země s mírně nadprůměrnou zaměstnaností. Podle posledních údajů zveřejněných Eurostatem za rok 2012, byla **míra zaměstnanosti 15-64letých** v ČR vyšší než v úhrnu za 27 členských států. Cíle stanoveného dohodami EU (celková zaměstnanost 70 %, v případě žen 60 %) dosáhlo ze všech členských zemí pouze šest (Rakousko, Dánsko, Německo, Nizozemsko, Švédsko a Spojené království). ČR zaostávala za 70% hranicí celkové zaměstnanosti o 3,5 %, v případě žen o 1,8 %.

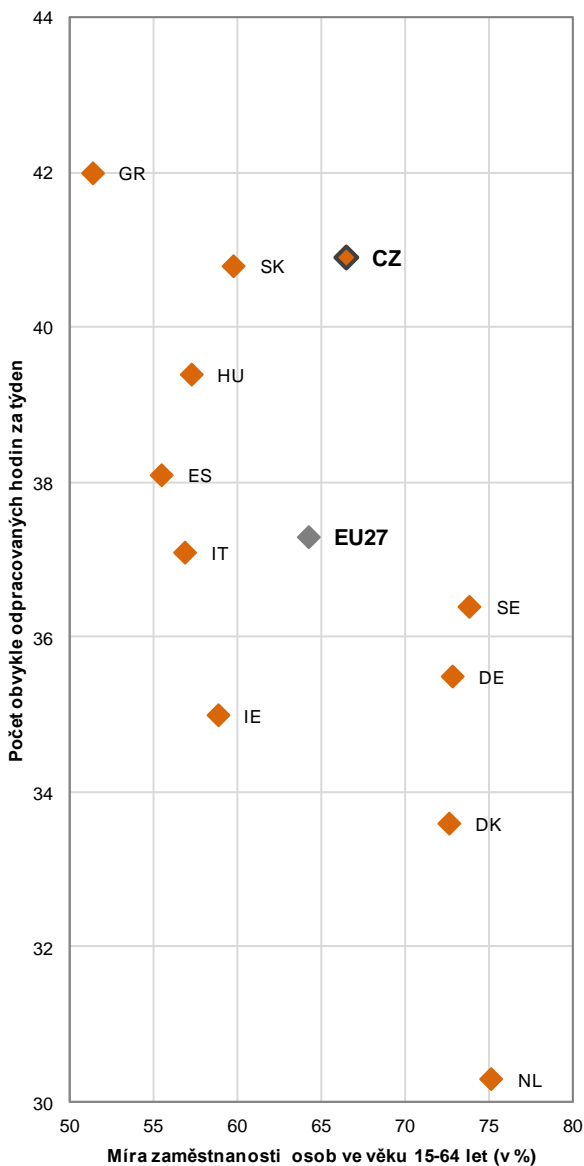
Diference mezi zeměmi EU jsou značné, a to nejen z hlediska míry za celou skupinu 15-64 let, ale i v ženské a mužské složce zaměstnanosti. Vysoká míra zaměstnanosti byla v severovýchodních zemích a v Nizozemsku, kde se její hodnota pohybovala nad hranicí 70 %. V některých zemích byla míra zaměstnanosti nižší než 60 %, např. v Itálii, Španělsku či Řecku. V porovnání s našimi sousedy má vyšší míru zaměstnanosti Rakousko a Německo. Míra zaměstnanosti v Polsku a na Slovensku byla však podstatně nižší.

Nízkou míru zaměstnanosti žen vykazuje dlouhodobě Řecko a Itálie, kde pracuje méně než polovina žen ve věku 15-64 let. Naopak nejvyšší hodnoty dosahuje míra zaměstnanosti žen tradičně v Dánsku, Švédsku a Nizozemsku (kolem 70 %). Míra zaměstnanosti mužů dosahuje maximálních hodnot (nad 75 %) v Nizozemsku, Rakousku, Německu, Dánsku, Švédsku a ve Spojeném království.

* * *

Zajímavé je porovnání míry zaměstnanosti s počtem **obvykle odpracovaných hodin za týden**. Z grafu na další straně je totiž patrné, že v zemích, kde je míra zaměstnanosti vysoká (Nizozemsko, Dánsko, Německo, Švédsko), zároveň odpracují zaměstnaní méně hodin týdně. Souvisí to s předchozím grafem a podílem osob pracujících na částečný úvazek, kde zvláště ženy z těchto zemí využívají ve větší míře zkrácených úvazků. Na druhé straně státy jako Polsko, Slovensko, Řecko nebo Bulharsko, mají míru zaměstnanosti nižší, ale zaměstnaní odpracují průměrně více než 40 hodin týdně. ČR patří také mezi země s vysokým počtem odpracovaných hodin, v roce 2012 dokonce druhá nejvyšší hodnota po Řecku, míru zaměstnanosti má mírně nadprůměrnou.

Zvláštním případem je Irsko, kde je jak podíl zaměstnaných osob, tak počet odpracovaných hodin týdně v rámci EU27 poměrně nízký. Před ekonomickou krizí na tom bylo Irsko jinak, míra zaměstnanosti se blížila k 70% hranici a byla srovnatelná s podílem zaměstnaných např. v Německu. Poměrně nízké hodnoty obou ukazatelů zaznamenaly v roce 2012 také Španělsko a Itálie, nutno dodat, že v Irsku a především ve Španělsku byla v roce 2012 vysoká míra nezaměstnanosti.

Průměrný týdenní počet odpracovaných hodin a míra zaměstnanosti ve vybraných zemích EU27, 2012, v %

Zdroj: Eurostat-LFS

VII. Šetření ad hoc modulů

Šetření ad hoc modulů podle jednotlivých zadání pro daný rok patří k pravidelným šetřením zajišťovaným v rámci VŠPS a současně je pro členské státy povinné na základě příslušných nařízení EU. Samotné výstupy těchto šetření nezahrnují jen kvantitativní data vypovídající o charakteru zaměstnanosti a nezaměstnanosti, ale i data kvalitativní, která pak slouží k dalším analýzám v různých oblastech, především ekonomické, sociální, demografické aj.

Témata ad hoc modulů se navíc v obdobné podobě opakují po pěti až deseti letech a umožňují sledovat změny v delší časové řadě.

Data získaná v rámci ad hoc modulů v jednotlivých letech jsou v dalším roce vyhodnocena a zveřejněna jako samostatné analýzy. V roce 2012 byl ad hoc modul zaměřen na otázky týkající se odchodu z práce do důchodu, v letošním roce na problematiku pracovních úrazů a dalších zdravotních problémů souvisejících s výkonem povolání.

Seznam ad hoc modulů 2009–2015

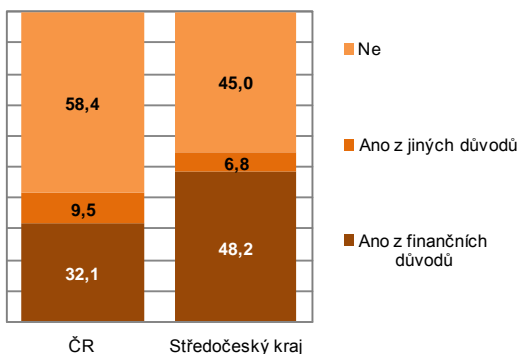
Referenční rok	Téma
2009	Vstup mladých lidí na trh práce
2010	Slaďování pracovního a rodinného života
2011	Zaměstnávání zdravotně postižených osob
2012	Odchod z práce do důchodu
2013	Pracovní úrazy a další zdravotní problémy související s výkonem povolání
2014	Situace na trhu práce migrujících osob a jejich nejbližších potomků
2015	Organizace práce a úprava pracovní doby

Cílem ad hoc modulu 2012 na téma „*Odchod z práce do důchodu*“ bylo především získat informace od osob v předdůchodovém a důchodovém věku (50-69 let) ohledně jejich odchodu do starobního důchodu a setrvání či odchodu z trhu práce. V rámci modulu byl zjišťován např. věk odchodu do důchodu, vyplácení penzijního připojištění, důvod, proč osoby pracují i po překročení hranice věku odchodu do důchodu apod.

Odchod osob z trhu práce do starobního důchodu je v ČR velmi výrazně ovlivněn legislativou, která určuje věk, kdy má osoba nárok na pobírání starobního důchodu.

V důchodovém věku pracuje v ČR velmi málo osob (v roce 2012 6,8 %). Přitom na dotaz, zda by chtěly pracovat i v důchodu, odpověděla ve Středočeském kraji více než polovina ekonomicky aktivních osob v předdůchodovém věku kladně, v ČR to bylo 41,6 % osob. Většina z nich by chtěla pracovat z finančních důvodů.

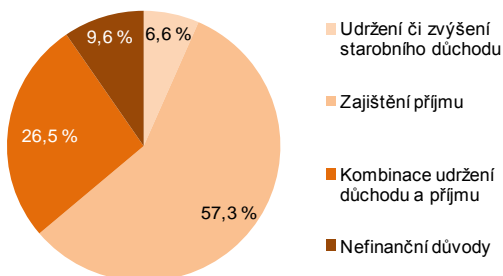
Úmysl pracovat i po dosažení věku starobního důchodu, ČR, Středočeský kraj, 2012, v %



Zdroj: ČSÚ-VŠPS

Další otázka byla směřována na osoby, které již pobírají starobní důchod a zároveň pracují. V případě těchto osob bylo hlavní motivací zajištění příjmu. Ve Středočeském kraji pracovalo z důvodu zajištění příjmu 57,3 % starobních důchodců, 26,5 % osob pracovalo z důvodu udržení důchodu a příjmu. Jak bylo zmíněno, pracujících starobních důchodců je v ČR velmi málo, a to především z důvodu nedostatku částečných úvazků na trhu práce.

Hlavní důvody, proč osoby pracovaly i ve starobním důchodu, Středočeský kraj, 2012, v %



Zdroj: ČSÚ-VŠPS

Co nelze získat z dat VŠPS?

Registrovaná nezaměstnanost

V ČR je nezaměstnanost definována dvojitým způsobem:

Úřady práce evidují počty registrovaných uchazečů o práci, přičemž podmínky pro registraci definuje národní legislativa. Tyto počty nezaměstnaných jsou používány Ministerstvem práce a sociálních věcí (MPSV) jako podklad pro rozhodovací a legislativní kroky v oblasti domácího trhu práce. Z počtu registrovaných uchazečů se počítá podíl nezaměstnaných osob, který MPSV měsíčně zveřejňuje (<http://portal.mpsv.cz/sz/stat>).

VŠPS používá metodiku Mezinárodního úřadu práce (International Labour Organisation – ILO) a Eurostatu (statistický úřad EU). Nezaměstnaný je potom jen ten, kdo práci nemá, aktivně ji hledá a je schopen nastoupit do 14 dnů. Z počtu nezaměstnaných se počítá obecná míra nezaměstnanosti. Tyto počty a míry jsou vhodné především k mezinárodnímu srovnání.

Vojáci



Podobně jako pro cizince, tak i pro vojáky je charakteristické, že jich relativně vysoký počet bydlí v hromadných ubytovacích zařízeních, tedy v zařízeních, která nejsou předmětem šetření VŠPS. Jejich počet je tedy lépe zjišťovat z administrativních zdrojů.

Pendleři

VŠPS je jediným zdrojem v České republice, který je schopen poskytovat údaje o pendlerech. Pendlerem je osoba, která má obvyklé bydliště na území České republiky, ale pracuje na území jiného státu (nejčastěji v Německu, Rakousku, ale i ve Velké Británii či Irsku). Přesto jsou údaje z VŠPS značně podhodnocené, protože je obtížné zastihnout tyto osoby v jejich domácnosti v České republice.

Skrytá zaměstnanost

Podobně jako u pendlerů by VŠPS mohlo být zdrojem, který by teoreticky zahrnoval i osoby pracující na černo. Ačkoli je šetření VŠPS zcela anonymní, respondenti většinou neuvědomí práci, která není ve shodě s pracovní legislativou platnou na území České republiky. Navíc ve VŠPS neexistuje otázka typu „Vykonáváte nějakou pracovní činnost, která není v souladu s platnou legislativou na území ČR?“

Cizinci

Data z VŠPS nelze využít k analýzám pracovní aktivity cizinců pracujících na území České republiky. Hlavním důvodem je vymezení osob, které se mohou účastnit šetření, neboť ve VŠPS jsou šetřeny jen osoby obvykle bydlící v domácnostech šetřených bytů, které setrvávají či mají



v úmyslu zůstat na území České republiky alespoň jeden rok. Dle této definice nejsou šetřeny osoby žijící v kolektivních domácnostech (např. ubytovny, domovy důchodců, nouzová obydlí atd.). Přitom z jiných statistik můžeme odhadnout, že v ubytovnách žije relativně vysoký počet cizinců. A dále velký počet cizinců zde pobývá pouze krátkodobě, či za prací pouze dojíždí z ostatních států (např. Slovensko) do České republiky. Dalším důvodem je nižší ochota cizinců účastnit se šetření, například právě z důvodu jazykové bariéry.

Údaje o cizincích je jednoznačně lepší čerpat z administrativních zdrojů. Např. Ministerstvo práce a sociálních věcí (MPSV) eviduje počty pracujících cizinců v pozici zaměstnanců a Ministerstvo průmyslu a obchodu (MPO) eviduje pracující cizince v pozici zaměstnavatelů.

Podrobná třídění ve VŠPS

VŠPS je ze své podstaty výběrové šetření a nešetří tudíž celou populaci. Výsledné hodnoty jsou sice přepočteny na celou republiku, ale to neznamená, že jsou dotazovány všechny osoby s obvyklým bydlištěm na území ČR.

Zjednodušeně se to dá vysvětlit, že jedna osoba ve výběru reprezentuje spoustu dalších osob, pokud jsou stejného pohlaví, mají shodný věk a žijí ve stejném regionu. Výsledky lze tedy vztáhnout na celou populaci nebo použít jako nevážené, které zahrnují skutečně vyšetřené počet osob. To nám může pomoci rozhodnout, zda dané třídění je příliš podrobné či ne.



Pokud zajdeme do přílišného detailu, můžeme zjistit, že nám některá hodnota ze čtvrtletí na čtvrtletí až trojnásobně vzrostla, což je samozřejmě obrovský nárůst. Ve skutečnosti ovšem žádný růst být nemusel, pouze jsme měli štěstí, že se nám do výběru dostaly např. další dvě osoby, zatímco v minulém čtvrtletí byla jenom jedna.

Dle výsledků VŠPS by se dala zformulovat tato věta:

„Ve 3. čtvrtletí roku 2010 činil počet mužů ve věku 20-24 let s dosaženým vysokoškolským vzděláním, kteří pracují na částečný úvazek 0,5 tis. osob, ale ve 4. čtvrtletí roku 2010 to bylo již 1,5 tis., což je trojnásobný nárůst.“

Ve skutečnosti ve třetím čtvrtletí byly ve výběru dvě osoby a ve čtvrtém čtvrtletí šest. Takto definovaný ukazatel je zcela nesmyslný a nemůže poskytnout jakýkoliv relevantní výsledek.

Datové zdroje a publikace

Český statistický úřad – www.czso.cz

http://www.czso.cz/csu/redakce.nsf/i/zamestnanost_nezamestnanost_prace

Informace ČSÚ o zaměstnanosti a nezaměstnanosti
(Záložka Statistiky → Zaměstnanost, nezaměstnanost)

- Informace ČSÚ o klasifikacích a číselnících
- Nejnovější čísla v Rychlých informacích – předběžné výsledky
- Zaměstnanost a nezaměstnanost v ČR podle výsledků výběrového šetření pracovních sil – čtvrtletní definitivní výsledky
- Zaměstnanost a nezaměstnanost v ČR podle výsledků výběrového šetření pracovních sil - roční průměry
- Trh práce v ČR 1993 až 2011
- Prezentace a tiskové konference



Ministerstvo práce a sociálních věcí <http://portal.mpsv.cz/sz>

- Uchazeči o zaměstnání a volná pracovní místa
- Nabídka a poptávka na trhu práce
- Zaměstnávání cizích státních příslušníků

Eurostat – <http://epp.eurostat.ec.europa.eu>

http://epp.eurostat.ec.europa.eu/portal/page/portal/employment_unemployment_ifs/data/database

- Statistics Database: Statistical Themes: Population and social conditions; Category: Labour Market

Rezervy českého trhu práce a jeho budoucnost

Data získaná z vyplněných dotazníků VŠPS nejsou publikována pouze v pravidelných čtvrtletních a ročních publikacích ČSÚ, ale slouží také jako podklad pro další analýzy a projekty.

V letech 2011 a 2012 proběhl **pod garancí ČSÚ a CERGE-EI cyklus šesti seminářů Rezervy českého trhu práce a jeho budoucnost**. Jednotlivá setkání se snažila ukázat trh práce nejen z obecného pohledu celkové zaměstnanosti a nezaměstnanosti, ale především se zaměřila na jednotlivé segmenty trhu práce:

1. Význam vzdělávání pro trh práce v ČR (listopad 2011)
2. Stárnutí obyvatelstva (leden 2012)
3. Participace starších osob na trhu práce (březen 2012)
4. Sladění rodinného a pracovního života (květen 2012)
5. Trh práce a finanční příjmy pro státní rozpočet (září 2012)
6. Nástin budoucího vývoje na trhu práce (listopad 2012)



zvýšování v budoucnosti.

Prezentace z jednotlivých seminářů a tiskové zprávy jsou dostupné na webových stránkách Českého statistického úřadu (www.czso.cz) pod záložkou Statistiky → Zaměstnanost, nezaměstnanost → Prezentace a tiskové konference.

Prvním cílem projektu bylo popsat současný stav na trhu práce a jeho vývoj v kontextu demografických změn. Druhým cílem bylo zaměřit se na ohrožené skupiny na trhu práce (studenti, matky s dětmi, důchodci, nezaměstnaní atd.), popsat jejich současnou pracovní aktivitu a možnosti její



Tento dokument byl vytvořen s finanční podporou Evropské komise – Grant VŠPS 2013 AHM na téma Pracovní úrazy a další zdravotní problémy související s výkonem povolání. Názory v něm vyjádřené jsou názory autora a v žádném případě nemohou být považovány za oficiální vyjádření Evropské komise.



Kontakty

Krajská správa ČSÚ pro Středočeský kraj
Na padesátém 81
100 82 Praha 10

garant VŠPS za Středočeský kraj
Bc. Olga Kaprálková, tel: 736 509 971

infoservis
tel.: 274 054 175
e-mail: infoservisstc@czso.cz

www.stredocesky.czso.cz

© Český statistický úřad | 2013

Vydal v květnu 2013:
Český statistický úřad
Na padesátém 81
100 82 Praha 10
www.czso.cz

ISBN 978-80-250-2417-1

© Český statistický úřad, 2013

Hrad Křivoklát

