



národní  
úložiště  
šedé  
literatury

## **Průmyslová produkce v roce 2012 mírně klesla**

Český statistický úřad  
2013

Dostupný z <http://www.nusl.cz/ntk/nusl-203552>

Dílo je chráněno podle autorského zákona č. 121/2000 Sb.

Tento dokument byl stažen z Národního úložiště šedé literatury (NUŠL).

Datum stažení: 28.04.2024

Další dokumenty můžete najít prostřednictvím vyhledávacího rozhraní [nusl.cz](http://nusl.cz) .

## ANALÝZA

6.2.2013

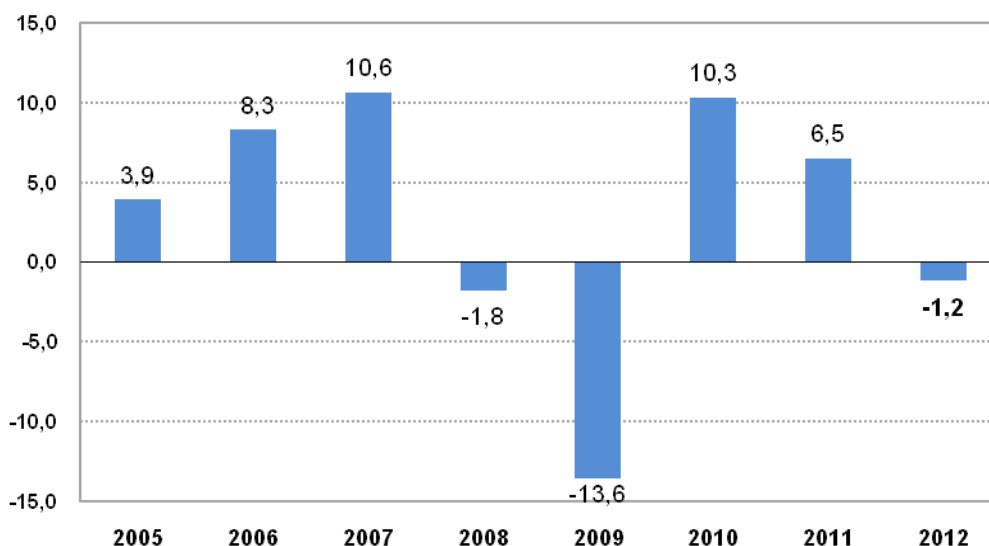
# PRŮMYSLOVÁ PRODUKCE V ROCE 2012 MÍRNĚ KLESLA

Průmyslová produkce po dvou letech růstu se v roce 2012 mírně snížila. Meziroční pokles započal ve 2. čtvrtletí a v následujících obdobích se postupně prohluboval. V celoročním pohledu pak jen pět odvětví zpracovatelského průmyslu vykázalo růst. Jedním z důvodů poklesu byla pokračující nízká domácí poptávka doprovázená oslabením poptávky ze zahraničí v důsledku zpomalování ekonomického růstu v zemích Evropské unie.

### Průmyslová produkce

Průmyslová produkce v roce 2012 meziročně klesla o 1,2 %. Na rozdíl od obdobného výsledku v předkrizovém roce 2008 se však jednalo o postupné oslabování v průběhu celého roku. Zatímco v prvním čtvrtletí produkce ještě rostla o 2,9 %, v následujících dvou čtvrtletích již byl zaznamenán pokles o 1,5 % resp. 2,0 %. Celoroční výsledek pak ovlivnilo zejména čtvrté čtvrtletí, kdy produkce klesla o 3,9 %.

**Průmyslová produkce**  
meziroční změny v %



V roce 2012 byl meziroční růst zaznamenán pouze v pěti odvětvích zpracovatelského průmyslu. Ještě v roce 2011 k celkovému růstu produkce nejvýznamněji přispívalo odvětví výroba motorových vozidel, přívěsů a návěsů. To sice i v roce 2012 zůstalo nejvýznamnějším tahounem průmyslové výroby (s příspěvkem k meziroční změně 0,4 p.b.), jeho meziroční růst o 2,2 % však nedostačoval k vyrovnání negativního vývoje ve většině dalších odvětví. Meziroční pokles dále zpomalovala zejména odvětví výroba elektrických zařízení (růst o 5,8%, příspěvek

## ANALÝZA

0,4 p.b.) a výroba strojů a zařízení j.n. (růst o 2,4 %, příspěvek 0,2 p.b.). K poklesu průmyslové produkce naopak nejvýznamněji přispěla výroba počítačů, elektronických a optických přístrojů a zařízení (pokles o 11,8 %, příspěvek -0,4 p.b.), výroba základních kovů, hutní zpracování kovů, slévárenství (pokles o 9,0 %, příspěvek -0,4 p.b.) a výroba pryžových a plastových výrobků (pokles o 3,6 %, příspěvek -0,2 p.b.). Poměrně významný byl i pokles v odvětví výroba ostatních nekovových minerálních výrobků (pokles o 4,3 %, příspěvek -0,2 p.b.), do kterého mj. patří výroba řady stavebních materiálů a které ovlivňuje negativní vývoj ve stavebnictví.

### Průmyslová odvětví podle příspěvku k růstu produkce průmyslu celkem

Odvětví	Meziroční růst (%)	Příspěvek k meziročnímu růstu v p. b.
Výroba motorových vozidel (kr. motocyklů), přívěsů a návěsů	2,2	0,4
Výroba elektrických zařízení	5,8	0,4
Výroba strojů a zařízení, j.n.	2,4	0,2
Výroba chemických látek a chemických přípravků	5,3	0,2
Výroba koksu a rafinovaných ropných produktů	2,9	0,0
Výroba a rozvod elektřiny, plynu	-0,1	0,0
Výroba textilií	-0,9	0,0
Výroba usní a souvisejících výrobků	-6,2	0,0
Výroba papíru a výrobků z papíru	-1,0	0,0
Výroba ostatních dopravních prostředků a zařízení	-1,7	0,0
Výroba nápojů	-1,5	0,0
Výroba oděvů	-6,0	0,0
Výroba nábytku	-4,7	-0,1
Ostatní zpracovatelský průmysl	-3,9	-0,1
Výroba kovových konstrukcí a kovodělných výrobků, kromě strojů a zařízení	-0,8	-0,1
Výroba potravinářských výrobků	-1,9	-0,1
Výroba základních farmaceutických výrobků a přípravků	-7,4	-0,1
Tisk a rozmnožování nahraných nosičů	-8,6	-0,1
Zpracování dřeva, výroba dřevěných, korkových, proutěných a slaměných výrobků, kr. nábytku	-6,3	-0,2
Výroba ostatních nekovových minerálních výrobků	-4,3	-0,2
Výroba pryžových a plastových výrobků	-3,6	-0,2
Těžba a dobývání	-5,0	-0,2
Výroba základních kovů, hutní zpracování kovů; slévárenství	-9,0	-0,4
Výroba počítačů, elektronických a optických přístrojů a zařízení	-11,8	-0,4
Průmysl celkem	-1,2	-1,2

V porovnání s bazickým rokem 2005 byla produkce vyšší o 17,9 %, což je obdobný výsledek jako v období, kdy započal první ekonomický pokles. Oproti roku 2008 byla průmyslová produkce o 0,2 % vyšší.

## ANALÝZA

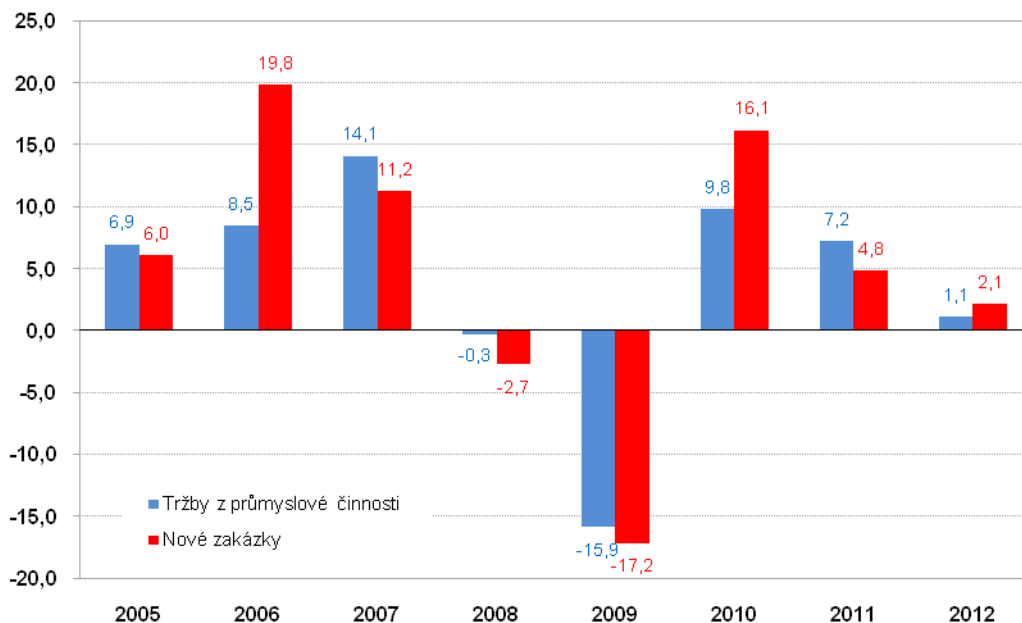
### Tržby a nové zakázky

Tržby z průmyslové činnosti v běžných cenách v roce 2012 meziročně vzrostly o 1,1 %. Stalo se tak zejména díky růstu tržeb z přímého vývozu (o 2,1 %), zatímco domácí tržby fakticky stagnovaly (růst o 0,1 %). Je třeba podotknout, že pojem domácí tržby zahrnuje i nepřímý vývoz prostřednictvím dalších společností, ať už zahraničních anebo tuzemských klasifikovaných mimo průmysl.

Nové průmyslové zakázky ve sledovaných odvětvích byly v roce 2012 o 2,1 % vyšší než v předchozím roce. Tempo růstu však zaostalo za rokem 2011, kdy zakázky meziročně vzrostly o 4,8 %. Vývoj nových zakázek pozitivně ovlivnily především objednávky ze zahraničí, které vzrostly o 5,2 %, zatímco nové zakázky z tuzemska se snížily o 3,5 %.

Z odvětvového hlediska k růstu nových zakázek nejvíce přispěla výroba motorových vozidel, přívěsů a návěsů (růst o 8,3 %, příspěvek k meziročnímu růstu 2,7 p.b.). Poměrně významný růst byl ale zaznamenán i u výroby chemických látek a chemických přípravků (růst o 13,9 %, příspěvek 0,9 p.b.) a výroby elektrických zařízení (růst o 4,4 %, příspěvek 0,4 p.b.). Naopak nejvíce negativně působil úbytek zakázek v odvětví výroba základních kovů, hutní zpracování kovů, slévárenství (pokles o 12,5 %, příspěvek -1,1 p.b.), výroba počítačů, elektronických a optických přístrojů a zařízení (pokles o 6,2 %, příspěvek -0,7 p.b.) a výroba ostatních dopravních prostředků a zařízení (pokles o 11,6 %, příspěvek -0,2 p.b.). V případě posledního uvedeného odvětví, kam patří zejména těžká dopravní technika, je ale třeba brát v potaz delší výrobní cykly a z toho vyplývající volatilitu zakázek.

**Tržby z průmyslové činnosti a nové zakázky**  
meziroční změny %



### Mzdy a zaměstnanost

#### Oddělení informačních služeb – ústředí

Informace o inflaci, HDP, obyvatelstvu, průměrných mzdách a mnohé další najdete na stránkách

Českého statistického úřadu: [www.czso.cz](http://www.czso.cz) | tel.: 274 052 304, 274 052 425, e-mail: [infoservis@czso.cz](mailto:infoservis@czso.cz)

## ANALÝZA

Průměrná mzda v podnicích s 50 a více zaměstnanci v roce 2012 činila 26 675 Kč a meziročně vzrostla o 3,5 %. Evidenční počet zaměstnanců se ve stejném souboru snížil o poměrně nevýznamných 0,2 %.

---

Zodpovědný vedoucí pracovník: Ing. Radek Matějka, tel.: 274052894, e-mail: [radek.matejka@czso.cz](mailto:radek.matejka@czso.cz)  
Kontaktní osoba: Ing. Jan Ernest, tel.: 274054188, e-mail: [jan.ernest@czso.cz](mailto:jan.ernest@czso.cz)

**Metodická poznámka:** Není-li uvedeno jinak, celkovým údajem za průmysl se rozumí sekce CZ-NACE B, C a D. Nové průmyslové zakázky jsou sledovány pouze za oddíly CZ-NACE 13, 14, 17, 20, 21, 24, 25, 26, 27, 28, 29 a 30.