



národní
úložiště
šedé
literatury

Pokles stavebnictví v roce 2012 pokračoval

Český statistický úřad
2013

Dostupný z <http://www.nusl.cz/ntk/nusl-203545>

Dílo je chráněno podle autorského zákona č. 121/2000 Sb.

Tento dokument byl stažen z Národního úložiště šedé literatury (NUŠL).

Datum stažení: 16.07.2024

Další dokumenty můžete najít prostřednictvím vyhledávacího rozhraní nusl.cz .

ANALÝZA

6. 2. 2013

POKLES STAVEBNICTVÍ V ROCE 2012 POKRAČOVAL

V roce 2012 klesla stavební produkce meziročně o 6,5 %. Stavební úřady vydaly o 8,8 % stavebních povolení méně a jejich orientační hodnota klesla o 6,3 %. Celková hodnota nově uzavřených stavebních zakázek v tuzemsku meziročně klesla o 18,4 %. V roce 2012 bylo zahájeno o 13,4 % bytů méně než v roce 2011, dokončeno bylo o 3,0 % bytů více. Jedním z důvodů nepříznivé situace ve stavebnictví je stále slabá poptávka v důsledku pokračujícího opatrného přístupu soukromých investorů v kombinaci s omezenými možnostmi státního rozpočtu.

Index stavební produkce

Stavební produkce v roce 2012 meziročně klesla o 6,5 %. Produkce pozemního stavitelství zaznamenala meziroční pokles o 3,4 % a inženýrské stavitelství kleslo o 13,6 %. Stavební produkce klesla v roce 2012 ve srovnání s konjunkturálním rokem 2008 o 17,0 %.

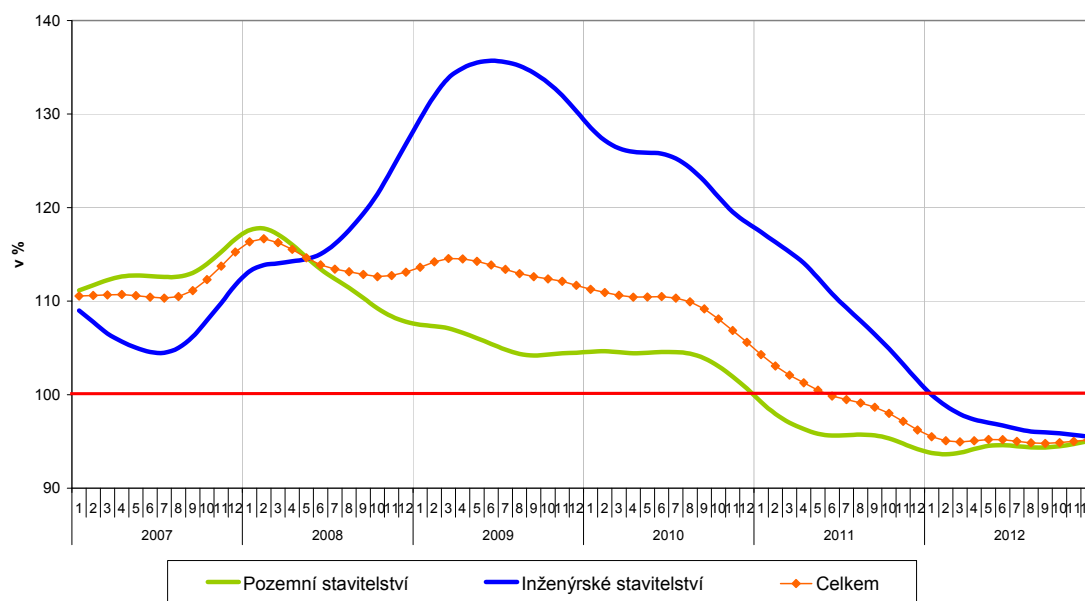
Index stavební produkce v roce 2012

	Meziroční index v %	Meziroční změna v %	Příspěvek k celkové meziroční změně v procentních bodech
ISP celkem	93,5	-6,5	-
pozemní stavitelství	96,6	-3,4	-2,3
inženýrské stavitelství	86,4	-13,6	-4,2

Stavebnictví tak meziročně klesalo již čtvrtým rokem. V posledních dvou letech bylo pod úrovní let 2007 a 2008, kdy bylo na svém vrcholu, ale také pod úrovní bazického roku 2005 (v roce 2012 o 5,8 %).

Trend indexu stavební produkce

průměr roku 2005=100



Oddělení informačních služeb – ústředí

Informace o inflaci, HDP, obyvatelstvu, průměrných mzdách a mnohé další najdete na stránkách

Českého statistického úřadu: www.czso.cz | tel.: 274 052 304, 274 052 425, e-mail: infoservis@czso.cz

ANALÝZA

Zaměstnanost a mzdy

Průměrný evidenční počet zaměstnanců¹⁾ v podnicích s 50 a více zaměstnanci ve stavebnictví se v roce 2012 meziročně snížil o 4,4 %. **Průměrná měsíční nominální mzda** těchto zaměstnanců meziročně vzrostla o 2,9 % a činila 30 038 Kč.

Stavební zakázky

Stavební podniky s 50 a více zaměstnanci uzavřely v roce 2012 v tuzemsku 39,0 tisíc stavebních zakázek a tento počet meziročně klesl o 18,6 %. Celková hodnota těchto zakázek meziročně klesla o 18,4 % a činila 146,1 mld. Kč. Na pozemním stavitelství uzavřely podniky nové zakázky v hodnotě 76,1 mld. Kč, což v meziročním srovnání představuje pokles o 1,2 %. Hodnota nových zakázek na inženýrském stavitelství činila 70,0 mld. Kč a ve srovnání se stejným obdobím minulého roku klesla o 31,4 %. Průměrná hodnota jedné stavební zakázky v roce 2012 byla 3,8 mil. Kč, což ve srovnání s rokem 2011 představuje růst o 0,3 %.

Nové stavební zakázky v roce 2012

podniky s 50 a více zaměstnanci

	Objem v mil. Kč	Meziroční změna v %	Příspěvek k celkové meziroční změně v procentních bodech
Nové zakázky celkem	146 147	-18,4	.
pozemní stavitelství	76 114	-1,2	-0,5
inženýrské stavitelství	70 033	-31,4	-17,9

Ke konci roku 2012 měly sledované stavební podniky celkem smluvně uzavřeno 7,9 tisíc zakázek, což znamenalo meziroční pokles o 29,4 %. Zakázky představovaly zásobu dosud neprovedených stavebních prací v celkové hodnotě 125,6 mld. Kč a tento objem uzavřených zakázek se ve srovnání se stavem na konci roku 2011 snížil o 12,2 %. Hodnota nasmlouvaných stavebních zakázek se snižuje již od počátku roku 2009 a nyní se jejich objem ve finančním vyjádření pohybuje na úrovni roku 2002.

Výše uvedený trend se týká jak soukromých, tak i veřejných zakázek, i když vývoj v jednotlivých kategoriích nebyl zcela totožný. Odlišnosti vycházejí z možností státu financovat stavební akce a také z objemu prostředků, které jsou čerpány z Evropské unie. Z celkového stavu tuzemských zakázek uzavřených ke konci roku 2012 připadalo na veřejné zakázky 63,6 mld. Kč a jejich objem se meziročně snížil o 19,4 %. Hodnota soukromých zakázek ve srovnání s rokem 2011 klesla o 9,3 % na 47,8 mld. Kč. Veřejné zakázky byly v letech 2008 a ještě i 2009 na vysoké úrovni, zatímco objem zakázek soukromých poměrně výrazně klesal od konce roku 2007. Relace mezi soukromými a veřejnými zakázkami je ovlivněna tím, že ve statistickém zjišťování jsou zahrnuty především větší stavební podniky, které mají výrazně vyšší podíl veřejných zakázek.

¹⁾ Ukazatel evidenčního počtu zaměstnanců nezahrnuje osoby pracující na dohody o provedení práce a o pracovní činnosti, pracující majitele podniků a spolupracující členy domácnosti, kteří nejsou v zaměstnaneckém poměru. Do údaje o evidenčním počtu zaměstnanců ve stavebnictví nejsou rovněž zahrnuti zaměstnanci agentur, kteří jsou sice v zaměstnaneckém poměru, avšak v rámci nestavebního odvětví.

ANALÝZA
Stav stavebních zakázek ke konci roku 2012

podniky s 50 a více zaměstnanci

	Objem v mil. Kč	Meziroční změna v %	Příspěvek k celkové meziroční změně v procentních bodech
Stav zakázek celkem	125 590	-12,2	.
tuzemsko	111 439	-15,4	-14,1
<i>veřejné</i>	63 633	-19,4	-10,7
<i>soukromé</i>	47 806	-9,3	-3,4
zahraničí	14 151	23,8	1,9

Stavební povolení

Stavební úřady v roce 2012 vydaly 97 764 stavebních povolení a jejich počet meziročně klesl o 8,8 %. Počty povolení výrazně klesly ve všech směrech výstavby, zejména v kategorii bytových budov a ostatních staveb. Orientační hodnota staveb povolených v roce 2012 meziročně klesla o 6,3 % a činila 318,5 mld. Kč. Pokles investičních nákladů povolených staveb se odehrával především na nové výstavbě.

Orientační hodnota vydaných stavebních povolení v roce 2012

	Orientační hodnota v mil. Kč	Meziroční změna v %	Příspěvek k celkové meziroční změně v procentních bodech
Celkem	318 497	-6,3	.
budovy bytové	81 462	-16,2	-4,7
<i>nová výstavba</i>	56 371	-16,8	-3,4
<i>změna dokončených staveb</i>	25 091	-14,8	-1,3
budovy nebytové	104 112	4,7	1,4
<i>nová výstavba</i>	57 777	8,8	1,4
<i>změna dokončených staveb</i>	46 335	-0,1	0,0
stavby pro životní prostředí	60 573	39,8	5,1
stavby ostatní	72 350	-27,6	-8,1

Bytová výstavba

Bytová výstavba se také v roce 2012 nacházela v útlumu. Počty zahájených bytů klesají již pátým rokem, největší propady lze pozorovat v kategorii bytových domů. U dokončených bytů došlo po výrazném poklesu v roce 2011 k mírnému nárůstu.

V roce 2012 byla zahájena výstavba 23 853 bytů, což ve srovnání s rokem 2011 představuje pokles o 13,4 %. Jedná se o nejmenší počet zahájených bytů od roku 1998. Ve srovnání s vrcholem v roce 2007 to je propad o téměř 45 % (20 tisíc bytů). Největší pokles ve srovnání s rokem 2011 byl zaznamenán u bytů v bytových domech (-19,8 %). Přestože v prvním čtvrtletí roku 2012 došlo k 17% nárůstu, byla následující tři čtvrtletí z hlediska počtu zahájených bytů nejhorší za posledních patnáct let a v žádném z nich nebylo zahájeno více než 670 bytů. Také u bytů zahájených v rodinných domech došlo k meziročnímu poklesu: oproti roku 2011 jich bylo o 15,6 % méně. Ve srovnání s rokem 2008, kdy bylo těchto bytů zahájeno nejvíce, jde o pokles

ANALÝZA

téměř 40 %. Dobře si stojí při meziročním srovnání byty v domech pro seniory a také nové byty v nebytových budovách, v těchto kategoriích se však jedná o malé počty bytů, které jsou silně ovlivněny zahajováním jednotlivých projektů a na celkový vývoj mají nepatrný vliv.

Zahájené byty v roce 2012

	Počet	Meziroční změna v %	Příspěvek k celkové meziroční změně v procentních bodech
Celkem	23 853	-13,4	.
rodinné domy	14 399	-15,6	-9,7
bytové domy	4 022	-19,8	-3,6
nástavby k rodinným domům	1 636	-10,9	-0,7
nástavby k bytovým domům	1 345	-6,7	-0,4
domovy-penziony nebo domy pro seniory	741	37,0	0,7
nebytové budovy	1 277	8,7	0,4
stavebně upravené nebytové prostory	433	-7,5	-0,1

V roce 2012 byla dokončena výstavba 29 477 bytů, což je v meziročním srovnání o 3,0 % více. Největší podíl na tomto nárůstu mělo 2. čtvrtletí, růst byl ale zaznamenán i v 1. a 3. čtvrtletí. Nejvíce bytů se dokončilo v rodinných domech, téměř dvě třetiny z celkového počtu, a meziroční nárůst zde byl 0,3 %. Ještě výrazněji meziročně vzrostl počet dokončených bytů v bytových domech, kde po výrazném propadu v letech 2010 a 2011 došlo k nárůstu o 9,3 %. Nárůst rovněž nastal u bytů v domovech pro seniory a u bytů vzniklých stavebními úpravami nebytových prostor, ale také zde platí, stejně jako u zahájených bytů, že vývoj v těchto kategoriích je silně ovlivněn dokončováním jednotlivých akcí, kterých není mnoho.

Dokončené byty v roce 2012

	Počet	Meziroční změna v %	Příspěvek k celkové meziroční změně v procentních bodech
Celkem	29 477	3,0	.
rodinné domy	17 445	0,3	0,2
bytové domy	7 092	9,3	2,1
nástavby k rodinným domům	1 198	-3,7	-0,2
nástavby k bytovým domům	1 504	-4,7	-0,2
domovy-penziony nebo domy pro seniory	359	111,2	0,7
nebytové budovy	612	-1,0	0,0
stavebně upravené nebytové prostory	1 267	10,5	0,4

Zodpovědný vedoucí pracovník: *Ing. Radek Matějka*, tel.: 274052894, e-mail: radek.matejka@czso.cz
 Kontaktní osoba: *Ing. Petra Cuřínová*, tel.: 274054199, e-mail: petra.curinova@czso.cz

Oddělení informačních služeb – ústředí

Informace o inflaci, HDP, obyvatelstvu, průměrných mzdách a mnohé další najdete na stránkách

Českého statistického úřadu: www.czso.cz | tel.: 274 052 304, 274 052 425, e-mail: infoservis@czso.cz