



národní
úložiště
šedé
literatury

Partnerské svazky osob stejného pohlaví v České republice a v Evropě

Český statistický úřad
2013

Dostupný z <http://www.nusl.cz/ntk/nusl-203544>

Dílo je chráněno podle autorského zákona č. 121/2000 Sb.

Tento dokument byl stažen z Národního úložiště šedé literatury (NUŠL).

Datum stažení: 04.06.2024

Další dokumenty můžete najít prostřednictvím vyhledávacího rozhraní nusl.cz .

ANALÝZA

24. 10. 2013

Partnerské svazky osob stejného pohlaví v České republice a v Evropě

Již více než sedm let mají osoby stejného pohlaví možnost svůj vztah institucionalizovat a uzavřít registrované partnerství. V posledním Sčítání lidu, domů a bytů v roce 2011 byly již na tyto svazky pokládány otázky. Údaje ze sčítání pak poskytují informace i o lidech, kteří s osobou stejného pohlaví žijí v nesezdaném svazku. Vzhledem k velké citlivosti a stigmatizaci tohoto tématu, data ze sčítání s největší pravděpodobností nepostihují všechna soužití osob stejného pohlaví a na základě dostupných údajů je tedy možné vytvořit charakteristiku pouze těch osob, které byly ochotny takové soužití do sčítacího formuláře uvést. Možnosti zobecňování jsou tak vzhledem k této skutečnosti limitované. V analýze jsou připojeny i dostupné informace o registrovaných partnerstvích a sňatcích osob stejného pohlaví v zahraničí.

Registrované partnerství bylo v České republice institucionalizováno zákonem č. 115/2006 Sb. o registrovaném partnerství a o změně některých souvisejících zákonů. Od 1. července 2006 tak mohou osoby stejného pohlaví vstupovat do sezdaných svazků, které jim poskytují některá z práv, která mají manželské páry, jako je např. podávání informací o zdravotním stavu partnera, dědické právo, možnost vzájemného zastupování, vyživovací povinnost aj. Tento institut má podporu i u veřejnosti – podle průzkumu veřejného mínění z května 2013¹ necelé tři čtvrtiny lidí souhlasí s tím, že by homosexuálové měli mít právo uzavřít registrované partnerství (23 % s tímto právem naopak nesouhlasí). Méně lidí pak souhlasí s tím, že by měli mít právo uzavřít sňatek (51 % vs. 44 % proti) a nejméně lidé souhlasí s právem na adopci dětí (34 % vs. 57 % proti), přičemž míra souhlasu s uvedenými právy podle dostupných dat postupem času mírně stoupá.

Při Sčítání lidu, domů a bytů v roce 2011 byla poprvé položena otázka na registrované partnerství. V rámci úplných rodin pak byly poprvé zpracovávány údaje i o rodinách párů stejného pohlaví – jak o registrovaných partnerstvích, tak o rodinách partnerů, jejichž vztah nebyl institucionalizován, tzv. faktická partnerství³. Podle výsledků sčítání bylo v České republice 632 domácností⁴, které byly tvořeny registrovanými partnery, a 4 056 domácností tvořili partneři ve faktickém partnerství. Údaje se vztahují jen na osoby, které byly ochotny soužití s osobou stejného pohlaví do sčítacího formuláře uvést, vzhledem k výše zmíněným důvodům se však dá předpokládat, že těchto soužití bude ve skutečnosti více.

Častěji svazek s osobou stejného pohlaví deklarovali muži, na které připadalo 73 % z registrovaných partnerství, u faktických partnerství byl pak rozdíl menší a muži tvořili 54 %. Dalo by se tedy říci, že muži mají o něco větší tendenci svůj partnerský vztah institucionalizovat.

¹ Martin Ďurdovič. 2013. *Postoje veřejnosti k právům homosexuálů – květen 2013*. Centrum pro výzkum veřejného mínění, Sociologický ústav AV ČR, v. v. i. Dostupné z: http://cvvm.soc.cas.cz/media/com_form2content/documents/c1/a7023/f3/ov130604.pdf

² Součet kategorií „rozhodně souhlasí“ a „spíše souhlasí“. Za nesouhlas je pak považován součet odpovědí „spíše nesouhlasí“ a „rozhodně nesouhlasí“, dopočet do 100 % pak představuje odpovědi „nevím“

³ Na základě deklarace vztahu k osobě v čele domácnosti – druh/družka, tedy dva muži, nebo dvě ženy uvedli, že společně žijí jako druh-druh, nebo družka-družka

⁴ Data o registrovaných partnerstvích vycházejí z údajů za domácnosti tvořené jednou rodinou, čímž se liší od předchozí verze analýzy, která vycházela z údajů za osoby na základě jejich rodinného stavu.

ANALÝZA

 Tabulka č. 1 **Osoby žijící v partnerském svazku s osobou stejného pohlaví podle typu svazku a věku, 2011⁵**

Věk	Celkem	do 29 let	30 až 39 let	40 až 49 let	50 až 59 let	60 až 69 let	70 let a více	Nezjištěno
Registrované partnerství	1 264	176	585	282	127	65	29	-
Faktické partnerství	8 112	2 444	2 107	1 381	970	650	547	13

Pramen: ČSÚ (SLDB)

 Tabulka č. 2 **Osoby žijící v partnerském svazku s osobou stejného pohlaví podle typu svazku a velikostních skupin obcí, 2011⁴**

Velikostní skupina obce	Celkem	do 499 obyvatel	od 500 do 1 999 obyvatel	od 2 000 do 9 999 obyvatel	od 10 000 do 19 999 obyvatel	od 20 000 do 49 999 obyvatel	od 50 000 do 99 999 obyvatel	100 000 a více obyvatel
Registrované partnerství	1 264	60	138	116	84	100	114	652
Faktické partnerství	8 112	544	1 192	1 354	672	1 010	668	2 672

Pramen: ČSÚ (SLDB)

 Tabulka č. 3 **Osoby žijící v partnerském svazku s osobou stejného pohlaví podle typu svazku a vzdělání, 2011⁴**

Dosažené vzdělání	Celkem	Základní*	Střední bez maturity	Střední s maturitou**	Vysokoškolské***	Nezjištěno
Registrované partnerství	1 264	85	352	462	322	43
Faktické partnerství	8 112	1 644	2 654	2 215	1 246	353

*) vč. neukončeného a bez vzdělání **) vč. nástavbového studia ***) vč. VOŠ Pramen: ČSÚ (SLDB)

 Tabulka č. 4 **Osoby žijící v partnerském svazku s osobou stejného pohlaví podle typu svazku a náboženského vyznání, 2011⁴**

Náboženství	Celkem	Bez vyznání a ateisté	Věřící nehlásící se k žádné církvi	Křesťanské církve	Jiné	Neuvedeno
Registrované partnerství	1 264	644	157	98	8	357
Faktické partnerství	8 112	3 169	780	655	97	3 411

Pramen: ČSÚ (SLDB)

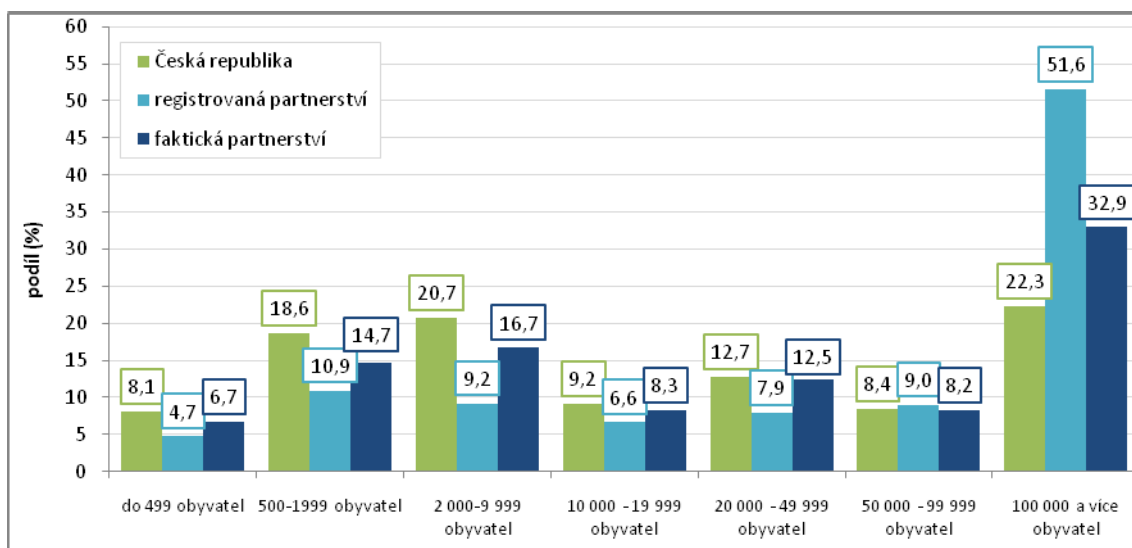
⁵ Údaje za osoby v hospodařících domácnostech tvořených 1 rodinou

ANALÝZA

Partnerské svazky osob stejného pohlaví podle velikosti místa bydliště

V porovnání s celou Českou republikou měly osoby, které uvedly, že žijí v partnerském svazku s osobou stejného pohlaví, v obcích do 50 tisíc obyvatel obvyklé bydliště méně často. U měst o velikosti 50-100 tisíc obyvatel byl podíl u partnerů a partnerek téměř shodný s celkovou populací, ale ve velkoměstech nad 100 tisíc obyvatel pak byl tento podíl vyšší – mezi osobami žijícími v registrovaném partnerství v těchto městech žila polovina z nich a mezi nesezdanými partnery třetina⁶ (viz graf č. 1). Větší zastoupení registrovaných a faktických partnerů ve velkých městech zřejmě souvisí s tím, že města poskytují větší anonymitu a lidé jsou zde k otázkám homosexuality tolerantnější. Jak plyne z již zmiňovaného průzkumu veřejného mínění z května 2013⁷, respondenti, kteří bydleli ve velkoměstech, častěji souhlasili s právy homosexuálů na registrované partnerství, sňatek nebo adopci. Výrazně častěji než ostatní respondenti, zejména ti z malých obcí do 800 obyvatel, pak na tyto otázky uváděli odpověď „rozhodně souhlasím“. V tomto průzkumu bylo také zjišťováno, zda se respondent domnívá, že by přiznání homosexuality způsobilo potíže v soužití s lidmi v místě jeho bydliště. I u této otázky se lišily odpovědi podle velikosti místa bydliště – respondenti z velkoměst oproti ostatním častěji uváděli, že by toto přiznání potíže rozhodně nezpůsobilo a respondenti z malých obcí naopak častěji odpovídali, že by potíže rozhodně způsobilo.

Graf č. 1 Osoby v registrovaných a faktických partnerstvích podle velikostní skupiny obce, 2011



Pramen: ČSÚ (SLDB), vlastní propočty

Struktura svazků osob stejného pohlaví podle pohlaví a věku

Jak je vidět na grafu č. 2, ženy deklarovaly soužití s osobou stejného pohlaví, ať registrované, nebo nesezdané, méně často, než muži téměř ve všech věkových kategoriích, přičemž u registrovaných partnerství byly rozdíly mezi muži a ženami výraznější, než u faktických partnerství. Výjimku tvoří jen nejstarší věková skupina starších 70 let u faktických partnerství, ve kterých se ženy žijící v těchto svazcích vyskytovaly o trochu častěji, než u mužů. Nejvyšší intenzita výskytu registrovaných partnerů byla u mužů i u žen ve věku 30-39 let (vztáhneme-li

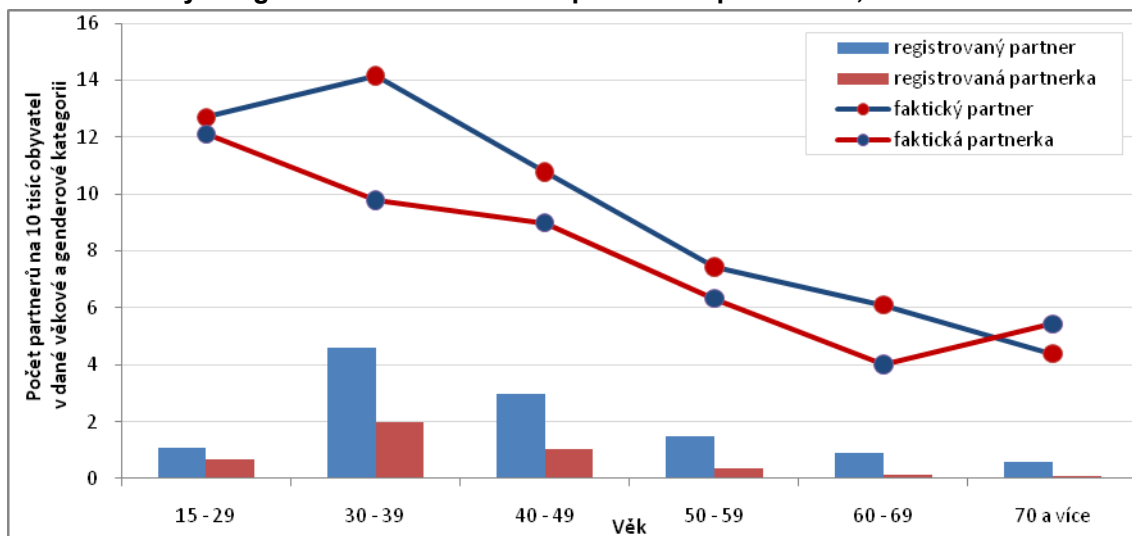
⁶ U všech relativních vyjádření je však nutné mít na paměti nízké absolutní počty registrovaných a faktických partnerů a partnerek, viz tabulky č. 1-4

⁷ Centrum pro výzkum veřejného mínění. *Naše společnost 2013 – květen*. Sociologický ústav Akademie věd ČR, v.v.i.

ANALÝZA

počet partnerů a partnerek k celkové populaci v dané genderové a věkové kategorii) a na tyto věkové kategorie připadalo 45,1 % všech mužů a 49,4 % žen v registrovaných partnerstvích. U osob, které deklarovaly faktické partnerství, jsou maxima intenzity výskytu u mužů stejná jako u registrovaných partnerství (30-39 let), u žen pak posunuta do nižšího věku, a to 15-29 let. U nesezdaných svazků je však rozložení osob podle věku rovnoměrnější a na věky s maximální intenzitou připadá pouze 29,0 % mužů a 31,4 % žen, které se přihlásily k faktickému partnerství. Minimum svazků osob stejného pohlaví, které byly ve sčítání zachyceny, bylo věkově homogamní, tedy partneři udali do sčítacího formuláře stejný věk. Registrované svazky pak byly více homogamní, než faktická partnerství. Z registrovaných partnerů necelých 5 % bylo ve stejném věku a u 12,8 % byl rozdíl pouze jednoho roku (pro srovnání u manželských párů je to 10,1 % resp. 18,5 %). Průměrný věkový rozdíl pak byl u registrovaných partnerů 7,1 let (mezi manželi byl rozdíl pouze 3,7 let)⁸.

Graf č. 2 Osoby v registrovaném a faktickém partnerství podle věku, 2011⁹



Pramen: ČSÚ (SLDB), vlastní propočty

Vzdělanostní struktura

Výskyt registrovaných partnerů a partnerek je diferencován i podle nejvyššího dosaženého vzdělání partnerů. Jak je patrné z grafu č. 3, podíl vysokoškoláků je u registrovaných partnerů výrazně vyšší než v celkové populaci (26,4 % vs. 14,5 % z těch, kteří své vzdělání uvedli). Vyšší míra výskytu mezi vysokoškoláky může souviset s tím, že vysokoškoláci mají častěji liberálnější postoje, což může být důležitý předpoklad pro ochotu přiznání soužití s osobou stejného pohlaví. Vyšší podíl vysokoškoláků oproti celkové populaci je také u partnerů opačného pohlaví vstupujících do manželství, dalo by se tedy říci, že lidé s vyšším vzděláním mají také větší tendenci svůj partnerský vztah institucionalizovat a je to patrné jak u partnerů opačného, tak stejného pohlaví. Nejvyšší podíl z těch, kteří své vzdělání uvedli, pak připadá na středoškolsky vzdělané s maturitou (37,8 %), což je však dáno vysokým zastoupením této vzdělanostní kategorie v celkové populaci. Nejmenší podíl představují registrovaní partneři a partnerky se základním vzděláním (7,0 %). U osob, které uvedly, že s osobou stejného pohlaví žijí v nesezdaném svazku, byla situace poněkud rozdílná – nejvyšší podíl připadal na

⁸ Údaje za osoby v hospodařících domácnostech tvořených 1 rodinou

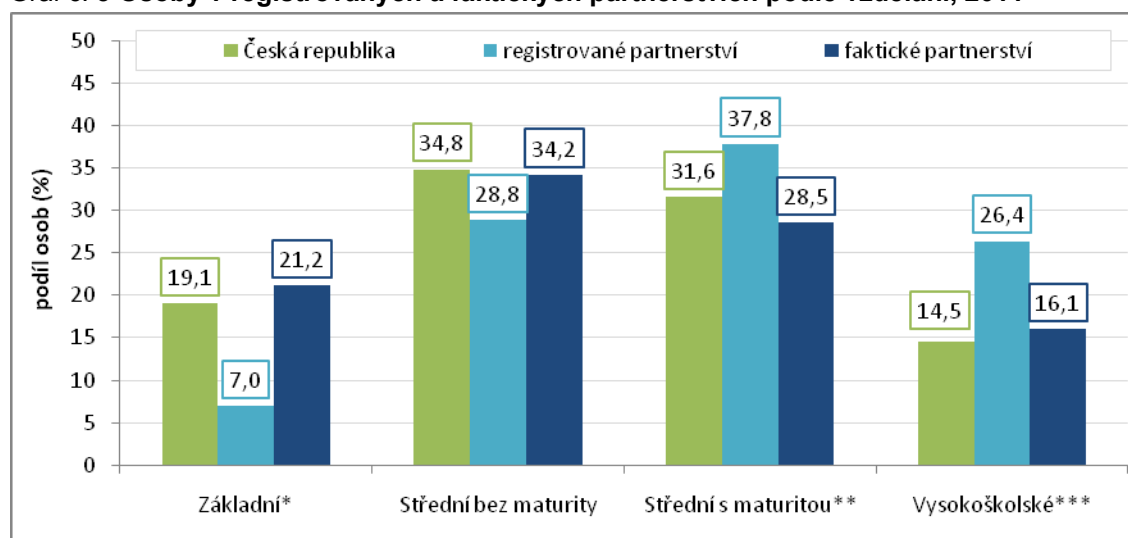
⁹ Údaje za osoby v hospodařících domácnostech tvořených 1 rodinou bydlících v bytech, pouze partneři a partnerky

ANALÝZA

středoškolsky vzdělané bez maturity (34,2 %) a naopak nejmenší na vysokoškoláky (16,1 %). U osob, které uvedly, že žijí ve faktickém partnerství, se tedy vzdělanostní struktura výrazněji neodlišovala od celkové populace (viz graf č. 3).

Méně než polovina jak registrovaných, tak faktických deklarovaných partnerství byla vzdělanostně homogamní, tj. oba partneři uvedli stejné dosažené vzdělání, přičemž u registrovaných partnerství byla homogamie nepatrně vyšší - 45,9 % oproti 43,7 % u faktických partnerství¹³. Tento podíl byl o trochu nižší než u párů opačného pohlaví, kdy u manželských párů bylo 48,6 % vzdělanostně homogamních a u faktických manželství pak 46,9 %.

Graf č. 3 Osoby v registrovaných a faktických partnerstvích podle vzdělání, 2011



*) včetně neukončeného a bez vzdělání **) včetně nástavbového studia ***) včetně VOŠ

Pramen: ČSÚ (SLDB), vlastní propočty

Závislé děti v domácnosti

Naprostá většina osob, které deklarovaly registrované nebo faktické partnerství, žije v domácnosti bez závislých dětí¹⁰ – u mužů to je 99 % v registrovaných a 89 % ve faktických partnerstvích, u žen jsou podíly o něco nižší – 82 % resp. 81 %¹¹. Celkově v domácnostech čítajících jednu rodinu, která byla podle dat ze sčítání tvořena registrovanými partnery, žilo celkem 46 závislých dětí. V domácnostech tvořených partnery stejného pohlaví, kteří uvedli, že spolu žijí ve faktickém partnerství, pak žilo 879 závislých dětí¹².

Náboženské vyznání

Většina osob, která deklarovala soužití s osobou stejného pohlaví, uvedla, že jsou bez náboženské víry (včetně osob, které jako náboženskou víru vyplnili ateismus), či svou náboženskou víru neuvedla (u obou typů partnerství dohromady okolo 80 % osob). Osob bez vyznání bylo mezi partnery a partnerkami více, než v celkové populaci a naopak o něco méně často využívali práva na tuto otázku neodpovědět. Z těch, kteří otázku na náboženství vyplnili, se 10,8 % z osob v registrovaném partnerství přihlásilo k některé z křesťanských církví, mezi faktickými partnery to bylo 13,9 %, což je méně, než v celkové populaci (22,3 %). Naopak

¹⁰ Závislé dítě je každá osoba v domácnosti tvořené 1 rodinou, která má k osobě v čele domácnosti vztah „syn/dcera“, je ekonomicky neaktivní a je ve věku 0–25 let.

¹¹ Údaje za osoby v hospodařících domácnostech tvořených 1 rodinou bydlících v bytech

¹² Údaje za osoby v hospodařících domácnostech tvořených 1 rodinou

ANALÝZA

častěji lidé žijící s osobou stejného pohlaví uváděli, že jsou věřící, ale nehlásí se k žádné církvi – 17,3 % u registrovaných partnerů a 16,6 % u těch, kteří uvedli, že žijí ve faktickém partnerství (v celé České republice to bylo 12,2 %). U 72 % jak registrovaných, tak faktických partnerství partneri vyplnili stejné náboženské vyznání (z těch, ve kterých oba náboženské vyznání uvedli), což je méně, než u manželských párů (79,9 %) i nesezdaných párů opačného pohlaví (76,8 %)¹³.

Registrovaná partnerství a sňatky osob stejného pohlaví v Evropě

V rámci Evropy 21 států povoluje osobám stejného pohlaví uzavřít sňatek nebo registrované partnerství. Jako první země v Evropě i ve světě uzákonilo uzavírání registrovaných partnerství Dánsko a to v roce 1989. Postupem času ho následovaly další státy severní a západní Evropy. Česká republika se Slovinskem v roce 2006 pak byly první ze států bývalého východního bloku. U sňatků osob stejného pohlaví drží prvenství Nizozemsko (2001) a v současnosti jsou legální v 9 evropských státech, přičemž od roku 2014 by mělo být možné je uzavírat také v Anglii a Walesu. Některé státy pak umožňují uzavřít registrované partnerství i osobám opačného pohlaví a to ve Francii díky tzv. PACS (Občanský pakt solidarity), Nizozemsku, nebo Belgii, kde tzv. statutární kohabitaci mohou uzavřít například i příbuzní.

Mimo Evropu jsou sňatky osob stejného pohlaví uzákoněny také v Argentině, Brazílii, Jihoafrické republice, Uruguay, na Novém Zélandu a v některých částech USA nebo Mexika. Registrovaná partnerství je pak možné uzavírat také v Austrálii, Ekvádoru, Kolumbii nebo opět jen v některých státech USA a Mexika.

Tabulka č. 5 **Legalizace registrovaného partnerství a sňatků osob stejného pohlaví v Evropě**

Stát	Dánsko	Norsko	Švédsko	Island	Nizozemsko	Francie	Belgie
Sňatek	2012	2009	2009	2010	2001	2013	2003
Registrované partnerství	1989-2012	1993-2009	1995-2009	1996-2010	1998	1999	2000
Stát	Německo	Finsko	Lucembursko	Spojené království	Španělsko	Andorra	Česká republika
Sňatek				2014*	2005		
Registrované partnerství	2001	2002	2004	2005		2005	2006
Stát	Slovensko	Švýcarsko	Maďarsko	Rakousko	Portugalsko	Irsko	Lichtenštejnsko
Sňatek					2010		
Registrované partnerství	2006	2007	2009	2010		2011	2011

*) jen Anglie a Wales

Pramen: ILGAEUROPE¹⁴

Ve většině zemí, kde bylo možné uzavřít registrované partnerství a následně bylo uzákoněno i uzavírání sňatků osob stejného pohlaví, již není možné registrované partnerství nově uzavřít. Možnost vybrat si zůstala pouze v Nizozemsku, Francii a Belgii, tedy ve státech, kde mohou

¹³ Údaje za osoby v hospodářských domácnostech tvořených 1 rodinou

¹⁴ International Lesbian, Gay, Bisexual, Trans and Intersex Association

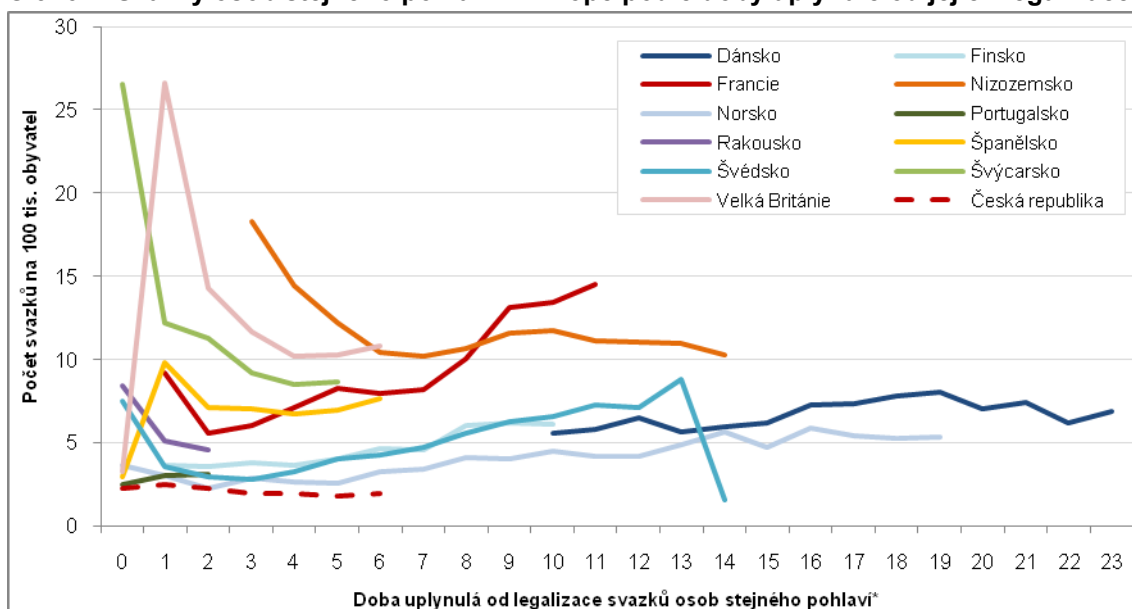
ANALÝZA

registrovaná partnerství uzavřít i osoby opačného pohlaví a tento institut plní i jiné funkce než jen umožnit párům stejného pohlaví legalizovat své partnerské soužití (případ Belgie).

Všechny státy, za které jsou dostupná data (viz tab. č. 6), vykazují nejvyšší intenzitu uzavírání svazků osob stejného pohlaví ihned po jejich uzákonění (kromě států, kde patřičný zákon byl přijat v polovině, nebo na konci roku, včetně České republiky) a následný propad. Nejvýrazněji se tento trend projevil ve Švýcarsku, kde v rok uzákonění registrovaných partnerství jich na 100 tisíc obyvatel připadalo 26,5, zatímco následující rok pouze 12,2. Většina států, ve kterých je možné registrovaná partnerství nebo sňatky uzavírat již delší dobu, pak po počátečním poklesu vykazují postupný nárůst uzavírání těchto svazků (Francie, Švédsko, Norsko, Finsko). Výrazný pokles, který je vidět na grafu č. 4 u Švédska na konci časové řady je způsoben tím, že v květnu roku 2009 byly uzákoněny genderově neutrální sňatky, čímž nebylo možné vstupovat do registrovaných partnerství a dostupná švédská statistika pak již nerozlišuje sňatky osob stejného a opačného pohlaví.

V porovnání s ostatními státy je intenzita uzavírání svazků u osob stejného pohlaví v České republice, na základě dostupných dat, na velmi nízké úrovni, naopak nejčastěji se uzavírají ve Francii (14,5 registrovaných partnerství na 100 tisíc obyvatel v roce 2010), Nizozemsku (10,3 v roce 2012) nebo Spojeném království (10,8 v roce 2011). V letech bezprostředně po uzákonění registrovaných partnerství nebo sňatků osob stejného pohlaví tyto svazky uzavírají spíše muži, postupem času se však podíl žen začíná zvyšovat a například v Dánsku, Nizozemsku nebo Norsku již několik let jejich podíl představuje více jak 50 %.

Graf č. 4 Svazky osob stejného pohlaví v Evropě podle doby uplynulé od jejich legalizace



*) nula odpovídá roku, kdy byla registrovaná partnerství nebo sňatky v dané zemi povoleny

Pramen: Statistické úřady daných států, MV ČR, Eurostat, vlastní propočty

ANALÝZA

Závěr

Podle dat ze sčítání z roku 2011, která ale zahrnovala pouze osoby, které byly ochotny soužití s osobou stejného pohlaví uvést, se v České republice registrovaná a faktická partnerství vyskytují převážně mezi muži a lidmi v mladém a středním věku. Podíl osob, které uvedly, že uzavřely registrované partnerství, na celkové populaci pak roste s vyšším dosaženým vzděláním, obdobně jako u osob opačného pohlaví vstupujících do manželství. Vzhledem k absenci práva na adopci dětí jen opravdové minimum z partnerů žije v domácnosti se závislým dítětem.

V porovnání s ostatními evropskými státy, za které jsou dostupná data, je intenzita uzavírání registrovaných partnerství u nás velmi nízká, ale pokud bude kopírovat vývojový trend sledovaných zemí, dá se po určité době očekávat její postupný mírný nárůst i změna struktury podle pohlaví ve prospěch žen.

Kontaktní osoba:

Mgr. Iva Kohoutová

analytička

oddělení svodných analýz ČSÚ

Tel.: 274 053 119

E-mail: iva.kohoutova@czso.cz

Tabulka č. 6 Vývoj svazků osob stejného pohlaví v Evropě (na 100 tisíc obyvatel) a podíl mužů na těchto svazcích (%)

	Dánsko		Česká republika	Finsko	Francie	Nizozemsko**		Norsko		Portugalsko*		Rakousko	Španělsko*		Švédsko	Švýcarsko		Velká Británie	
	celkem	muži (%)				celkem	muži (%)	celkem	muži (%)	celkem	muži (%)		celkem	muži (%)		celkem	muži (%)	celkem	muži (%)
1993								3,62	73,7										
1994								3,07	64,7										
1995								2,25	65,3					7,53					
1996								2,90	63,0					3,61					
1997								2,66	63,2					2,96					
1998								2,60	61,7					2,82					
1999	5,56	54,1						3,23	56,9					3,24					
2000	5,77	57,5			9,16			3,43	50,6					4,02					
2001	6,48	51,3			5,59	18,27	55,2	4,10	58,4					4,28					
2002	5,64	46,2			6,05	14,40	50,9	4,03	57,4					4,73					
2003	5,94	46,3		3,64	7,12	12,23	48,9	4,47	56,9					5,55					
2004	6,16	40,2		3,56	8,27	10,45	46,9	4,18	55,7					6,30					
2005	7,27	44,7		3,81	7,95	10,22	48,2	4,15	50,5				2,92	72,0	6,57			3,24	65,9
2006	7,36	44,3	2,29	3,63	8,23	10,68	47,9	4,87	44,9				9,78	69,6	7,27			26,58	59,9
2007	7,78	44,5	2,50	4,03	10,04	11,58	47,6	5,67	41,2				7,11	67,1	7,11	26,54	71,4	14,31	54,7
2008	8,03	42,4	2,23	4,69	13,16	11,74	47,4	4,70	40,2				7,01	64,2	8,83	12,17	70,9	11,68	53,3
2009	7,03	37,4	1,97	4,61	13,47	11,16	42,8	5,86*	37,1				6,71	64,4	1,59	11,26	67,4	10,16	51,4
2010	7,39	39,8	1,95	6,00	14,53	11,08	48,6	5,40*	36,7	2,51	66,5	8,40	6,93	61,2		9,20	69,3	10,25	48,8
2011	6,21	35,8	1,79	6,18		11,00	45,5	5,23*	35,9	3,07	68,2	5,14	7,67	58,6		8,49	63,4	10,81	50,7
2012	6,89**	41,6	1,99	6,08		10,27	44,2	5,36*	37,9	3,07	66,7	4,56				8,69	61,6		

*) sňatky **) sňatky a registrovaná partnerství dohromady

Pramen: Statistické úřady daných států¹⁵, MV ČR, Eurostat, vlastní propočty

¹⁵ www.statbank.dk, www.stat.fi, www.insee.fr, www.statline.cbs.nl, www.ssb.no, www.ine.pt, www.statcube.at, www.ine.es, www.scb.se, www.bfs.admin.ch, www.ons.gov.uk