



národní
úložiště
šedé
literatury

Sebevraždy v české republice 2006 až 2010

Český statistický úřad
2011

Dostupný z <http://www.nusl.cz/ntk/nusl-203500>

Dílo je chráněno podle autorského zákona č. 121/2000 Sb.

Tento dokument byl stažen z Národního úložiště šedé literatury (NUŠL).

Datum stažení: 13.09.2024

Další dokumenty můžete najít prostřednictvím vyhledávacího rozhraní nusl.cz .

OBYVATELSTVO, VOLBY

Ročník 2011

Demografie

Olomouc, 16. 9. 2011

Kód publikace : a-4012-11

Sebevraždy v České republice 2006 až 2010

Zpracoval:

Odbor statistiky obyvatelstva, pracoviště Olomouc

Ředitel odboru:

Ing. Josef Škrabal

Informační servis:

tel.: 274 052 304, e-mail: infoservis@czso.cz

Kontaktní zaměstnanec:

Ing. Vladimír Polášek, e-mail: vladimir.polasek@czso.cz

Český statistický úřad
2011

Zajímají Vás nejnovější údaje o inflaci, HDP, obyvatelstvu, průměrných mzdách a mnohé další?
Najdete je na stránkách ČSÚ na Internetu: www.czso.cz

Obsah

1. Úvod	5
2. Metodické poznámky a zdroje údajů	6
3. Vývoj počtu sebevražd	7
4. Sebevraždy podle pohlaví	10
5. Sebevraždy podle věku	15
6. Sebevraždy podle způsobu provedení	19
7. Sebevraždy podle měsíců	22
8. Sebevraždy podle dnů v týdnu	25
9. Sebevraždy ve vybraných dnech	27
10. Sebevraždy podle krajů a okresů	29
11. Sebevraždy podle velikosti obce	34
12. Sebevraždy podle vzdělání	35
13. Podhodnocení počtu sebevražd	36
14. Srovnání údajů o sebevraždách v České republice se Slovenskou republikou	37
15. Závěr	44
Seznam tabulkových příloh	45

1. Úvod

Sebevražda jako jednotlivá událost i jako společenský jev vzbuzuje velký zájem a pozornost v různých sférách – jak v bezprostředním okolí sebevraha, tak v širší části společnosti, zejména pokud je sebevrahem osoba známá. Také ve sdělovacích prostředcích je o tuto problematiku velký zájem, o čemž svědčí časté příspěvky, zejména v tisku. Na Český statistický úřad jsou vznášeny různé dotazy vztahující se k sebevraždám, mnohdy i na údaje, které v podkladovém zdroji, ze kterého úřad informace čerpá, nejsou. Jedná se např. o motivy sebevraždy, místo jejího provedení, četnost existence dopisu „na rozloučenou“, apod.

Podstatný je však zájem vědy o tuto problematiku a to z různých hledisek: lékařského, psychologického, filosofického, sociologického, apod. Jako jedna dílčí část základních složek přirozeného pohybu obyvatelstva, to je úmrtnosti, je sebevražednost předmětem zkoumání demografie, sleduje ji i geografie. Také náboženství zaujímá k tomuto fenoménu svůj postoj.

Definice sebevraždy je u různých autorů a v historickém vývoji různá. Většina definic ze starších i soudobých prací o sebevraždách se shoduje na dvou podstatných znacích sebevražedného jednání: dobrovolný úmysl jedince ukončit svůj život a cílevědomě zaměřené jednání vedoucí ke smrti. Sebevražda je tedy vědomé a úmyslné ukončení vlastního života.

Český statistický úřad poskytuje touto publikací analýzu statistických dat o sebevraždách v České republice za období roků 2006-2010 a zároveň také dlouhodobější časovou řadu základních i dílčích údajů, které umožní i jiné propočty a tedy i pohledy na tuto problematiku. Pro případné zájemce umožňuje databáze Českého statistického úřadu další, podrobnější kombinace údajů.

Český statistický úřad analýzu sebevražd vydává pravidelně vždy po uplynulém pětiletém období. Obdobně jako v předchozí publikaci je zařazeno srovnání se Slovenskem.

2. Metodické poznámky a zdroje údajů

Údaje uváděné v této publikaci vycházejí ze zpracování statistického výkazu "Hlášení o úmrtí" Obyv 3-12. Výkaz vyplňují matriky podle hlášení "List o prohlídce mrtvého" vystaveného lékařem, který byl k zemřelému povolán. Výkaz Obyv 3-12 vyplňuje matrika příslušná podle místa úmrtí, na ČSÚ je při zpracování výkazů úmrtí zařazeno do příslušného území (kraje, okresu, obce) podle trvalého bydliště zemřelého.

Základním zdrojem údajů o sebevraždách za dřívější roky jsou publikace "Pohyb obyvatelstva v České republice" za příslušný rok a za období roků 1989 - 2010 také databáze ze zpracování výkazů Obyv 3-12.

Tato publikace navazuje na obdobné publikace vydané v roce 1996 (Sebevraždy v České republice v letech 1960-1995, kód publikace 04 20-96), v roce 2001 (Sebevraždy 1996-2000, kód publikace 4012-01), ze které bylo v roce 2002 vydáno doplněné vydání (rozšířené o kapitoly s údaji o sebevraždách podle velikosti obce a podle vzdělání) a v roce 2006 (Sebevraždy v České republice 2001 až 2005, kód publikace 4012-06).

K vymezení zde sledovaných případů je třeba podotknout, že úmrtí je označeno jako sebevražda, pokud jsou pro tento závěr jednoznačné důkazy. Pokud důkazy chybí, event. v době vystavení Listu o prohlídce mrtvého nebylo uzavřeno vyšetřování příčiny smrti, je úmrtí klasifikováno jako případ nezjištěného úmyslu. Je jisté, že určitá část těchto úmrtí rovněž sebevraždami jsou. Také mezi některými jinými úmrtími budou v určitém počtu nepoznané sebevraždy. Z uvedeného vyplývá, že publikované údaje o sebevraždách jsou podhodnoceny, ovšem kvantifikace podhodnocení možná není a tento jev je trvalý.

Celé období, které je hlavním předmětem zájmu této publikace, spadá do doby platnosti Mezinárodní statistické klasifikace nemocí a přidružených zdravotních problémů ve znění desáté decenální revize (10.revize MKN). Úmrtí sebevraždou jsou touto klasifikací vymezeny kódy X60 - X84 (slovní popis viz příloha). V této publikaci je používán běžně zažitý termín „sebevražda“ i když se v současné klasifikaci tento termín není, ale je uvedeno pojmenování příčiny „úmyslné sebeotrávení“ nebo „úmyslné sebepoškození“. Sebevraždami jsou v předložené publikaci míněna úmrtí z výše uvedených příčin, tedy dokonané sebevraždy, nikoliv sebevražedné pokusy. Pouze v kapitole 13 jsou pro dokreslení situace uvedeny počty zemřelých za skupinu „Případy (události) nezjištěného úmyslu“ kódy Y10 -Y34 a za tři další kódy, které označují příčinu smrti jako neznámou nebo nepřesně určenou.

Publikace hodnotí v textové části období roků 2006-2010. Výjimečně, zejména pokud je to třeba pro získání delší časové řady k vyloučení či alespoň zmírnění dopadu nahodilých vlivů, je posuzováno i delší období. Základní údaje o počtu sebevražd jsou uvedeny za celé období, po které jsou dostupné údaje, to je od roku 1876.

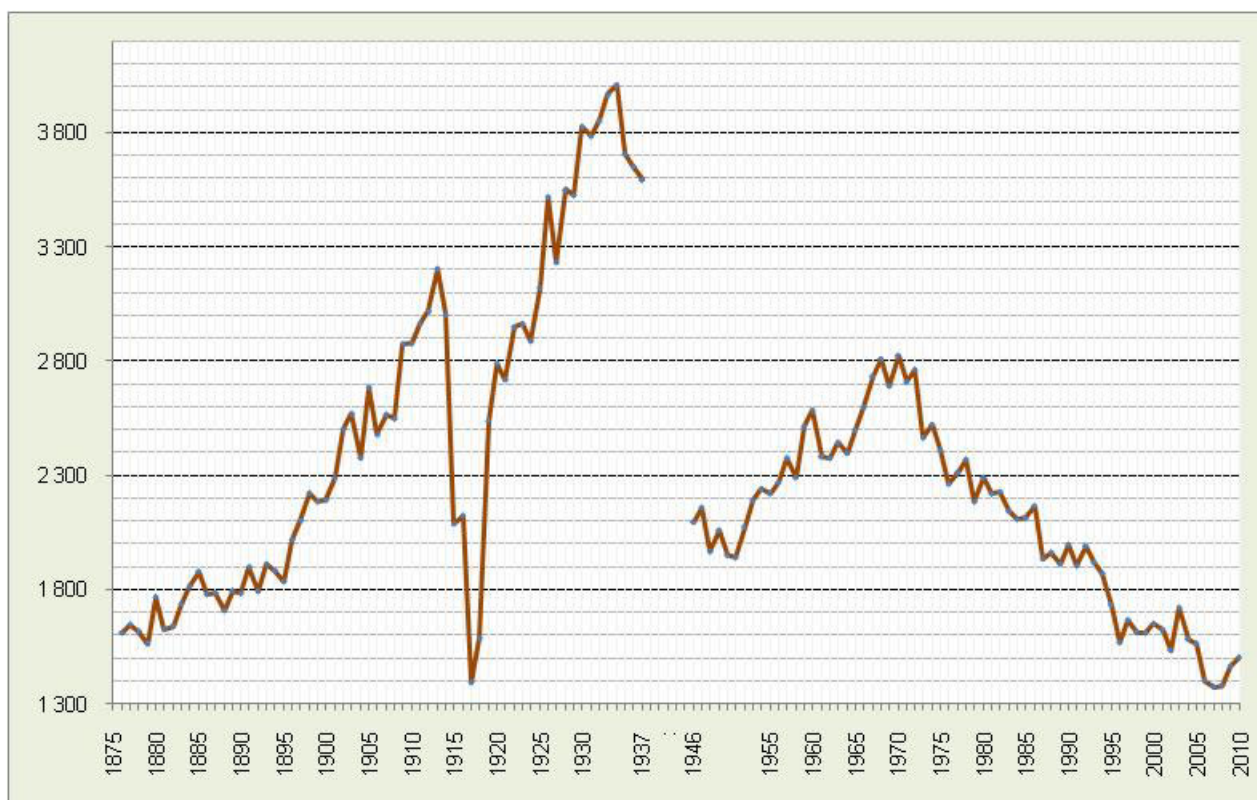
Publikace neporovnává údaje ČSÚ o sebevraždách s údaji, které uvádí Ústav zdravotnických informací a statistiky při MZd ČR a Policie ČR, neboť údaje těchto institucí jsou vymezeny odlišně.

3. Vývoj počtu sebevražd

ČSÚ má k dispozici údaje o počtu sebevražd za území srovnatelném s dnešní Českou republikou za období od roku 1876. Pokud z porovnávání vyloučíme rok 1917, neboť údaj tohoto roku (1 393 případů) působí nevěrohodně (společně s rokem 1918 se tyto roky značně odlišují od roků okolních), pak jsou počty sebevražd všech pěti let hodnoceného období menší než kdykoliv dříve. Rok 2007 s počtem 1 375 zemřelých sebevraždou je rokem s historicky nejmenším počtem, druhý je rok 2008. Oba uvedené roky jsou dokonce i pod úrovní roku 1917.

Naproti tomu největší počty byly ve vzdálené historii – první lokální maximum bylo v roce 1913 – 3 205 případů a absolutní vrchol byl s počtem 4 007 sebevražd v roce 1934.

Počet sebevražd



Období po druhé světové válce je možno rozdělit do dvou základních období. Nejprve vzestup z hodnot okolo 2 tis. na poválečný největší počet 2 824 případů v roce 1970, pak pokles, který byl v některých časových úsecích i výrazný. Po roce 1970 stále platí, že každé následující pětileté období přináší snížení počtu sebevražd.

Sebevraždy v pětiletých obdobích

Období	Počet	Průměrný roční počet na 100 tis. obyvatel	Index (předchozí období = 100%)
1946 - 1950	10 231	23,4	x
1951 - 1955	10 665	23,2	104,2
1956 - 1960	12 033	25,2	112,8
1961 - 1965	12 097	25,0	100,5
1966 - 1970	13 656	27,7	112,9
1971 - 1975	12 869	25,9	94,2
1976 - 1980	11 421	22,3	88,7
1981 - 1985	10 809	20,9	94,6
1986 - 1990	9 974	19,3	92,3
1991 - 1995	9 417	18,2	94,4
1996 - 2000	8 106	15,7	86,1
2001 - 2005	8 023	15,7	99,0
2006 - 2010	7 120	13,7	88,7

Bližší pohled na jednotlivé roky sledovaného časového úseku ukazuje, že počty sebevražd se udržovaly na velmi nízké úrovni, v roce 2007 dokonce na novém historickém minimu. V posledních třech letech došlo ale k nárůstu, který byl v roce 2009 i 2010 výraznější. Přesto však zůstává i údaj posledního roku hodnoceného pětiletí menší než v kterémkoliv dřívějším poválečném roce před zde posuzovaným časovým obdobím.

Sebevraždy absolutně a relativně

	2006	2007	2008	2009	2010
Počet	1 400	1 375	1 379	1 464	1 502
Index (průměr 2006 - 2010 = 100%)	98,3	96,6	96,8	102,8	105,5
Počet na 100 tis. obyvatel	13,6	13,3	13,2	14,0	14,3

V hodnoceném pětiletém intervalu klesl podíl zemřelých sebevraždou z celkového počtu zemřelých na 1,3 – 1,4 %, v roce 2008 to bylo až na dosavadní minimum – 1,314 %. Pokles počtu sebevražd byl ale opět pomalejší než úmrtí na ostatní vnější příčiny a tak se dále jejich podíl zvýšil - v roce 2010 až na čtvrtinu z celkového počtu úmrtí na vnější příčiny. Až do počátku 80.let minulého století býval však podíl větší a to i podstatně (např. na počátku 20.let minulého století tvořily sebevraždy přes polovinu zemřelých z vnějších příčin, koncem 60.let to byla stále ještě třetina).

Také porovnání počtu zemřelých při dopravních nehodách a sebevraždou pokračovalo v tendencích předchozího pětiletí; tzn. úbytek obětí dopravních nehod byl podstatně větší než zemřelých sebevraždou. V posledním roce období převýšila úmrtí sebevraždou úmrtí dopravními nehodami až o 595 osob, v relativním vyjádření je to o 66 %. Větší rozdíl než v roce 2010 byl naposledy před 21 lety. Zatím pouze jedenkrát (v roce 1969) byl počet sebevražd menší než počet zemřelých při dopravních nehodách.

Za celé období let 2006–2010 zemřelo sebevraždou o 1 685 osob více než při dopravních nehodách. I toto srovnání ilustruje význam, jaký sebevraždy v současné naší společnosti mají.

Podíl sebevražd ze zemřelých

	Průměr za roky 2001 - 2005	2006	2007	2008	2009	2010	Průměr za roky 2006 - 2010
Podíl z celkového počtu zemřelých v %	1,48	1,34	1,31	1,31	1,36	1,41	1,35
Podíl z počtu zemřelých vnějšími příčinami v %	23,3	23,9	22,6	22,7	24,6	25,0	23,8

4. Sebevraždy podle pohlaví

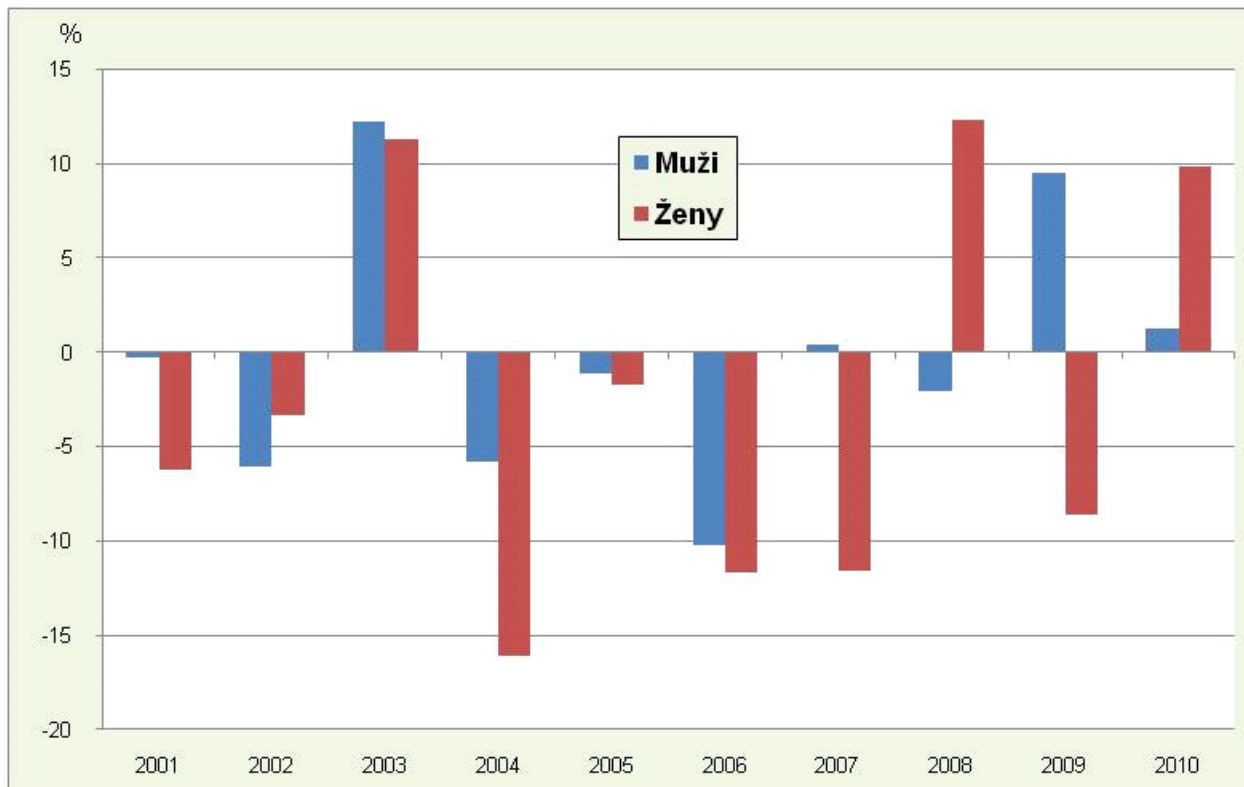
Úmrtí sebevraždou mužů je trvale více než u žen a to několikanásobně. V dlouhodobém srovnání (od vzniku Československa) je vývoj u obou pohlaví většinou obdobný; období vzestupu, stagnace či poklesu jsou buď totožná, nebo jen mírně se liší. I v posledním pětiletém období byl však, tak jako většinou za posledních 40 let, pokles počtu sebevražd žen výraznější než u mužů, takže se stále zvětšuje podíl mužů na zemřelých sebevraždou celkem.

Sebevraždy v pětiletých obdobích podle pohlaví

Období	Počet		Průměrný roční počet na 100 tis. obyvatel		Index (předchozí období = 100 %)		Podíl na celku v %		Počet sebevražd mužů na 1 seb.ženy
	muži	ženy	muži	ženy	muži	ženy	muži	ženy	
1946 - 1950	7 002	3 229	33,0	14,4	x	x	68,4	31,6	2,2
1951 - 1955	7 419	3 246	33,1	13,7	106,0	100,5	69,6	30,4	2,3
1956 - 1960	8 325	3 708	35,7	15,1	112,2	114,2	69,2	30,8	2,2
1961 - 1965	8 286	3 811	35,3	15,3	99,5	102,8	68,5	31,5	2,2
1966 - 1970	9 465	4 191	39,6	16,5	114,2	110,0	69,3	30,7	2,3
1971 - 1975	9 027	3 842	37,5	15,0	95,4	91,7	70,1	29,9	2,3
1976 - 1980	8 003	3 418	32,2	13,0	88,7	89,0	70,1	29,9	2,3
1981 - 1985	7 711	3 098	30,8	11,7	96,4	90,6	71,3	28,7	2,5
1986 - 1990	7 080	2 894	28,2	10,9	91,8	93,4	71,0	29,0	2,4
1991 - 1995	6 915	2 502	27,6	9,4	97,7	86,5	73,4	26,6	2,8
1996 - 2000	6 368	1 738	25,4	6,6	92,1	69,5	78,6	21,4	3,7
2001 - 2005	6 433	1 590	25,9	6,1	101,0	91,4	80,2	19,8	4,0
2006 - 2010	5 887	1 233	23,1	4,6	91,5	77,5	82,7	17,3	4,8

Hodnocené pětileté období bylo proti období předchozímu zcela odlišné při porovnání vývoje počtu sebevražd dle pohlaví. Zatímco ve všech letech období 2001-2005 byl charakter změn z roku na rok u obou pohlaví shodný, v období 2006-2010 to platilo jen pro první a poslední rok. V letech 2007-2009 byl vývoj opačný; u jednoho pohlaví vzestup, u druhého pokles, přičemž odlišnosti byly značné. Velký podíl na uvedené skutečnosti má však odraz nahodilostí; zejména u žen jde o malá čísla, u nichž je dopad nahodilostí zvýrazněn.

Změna počtu sebevražd proti předchozímu roku podle pohlaví



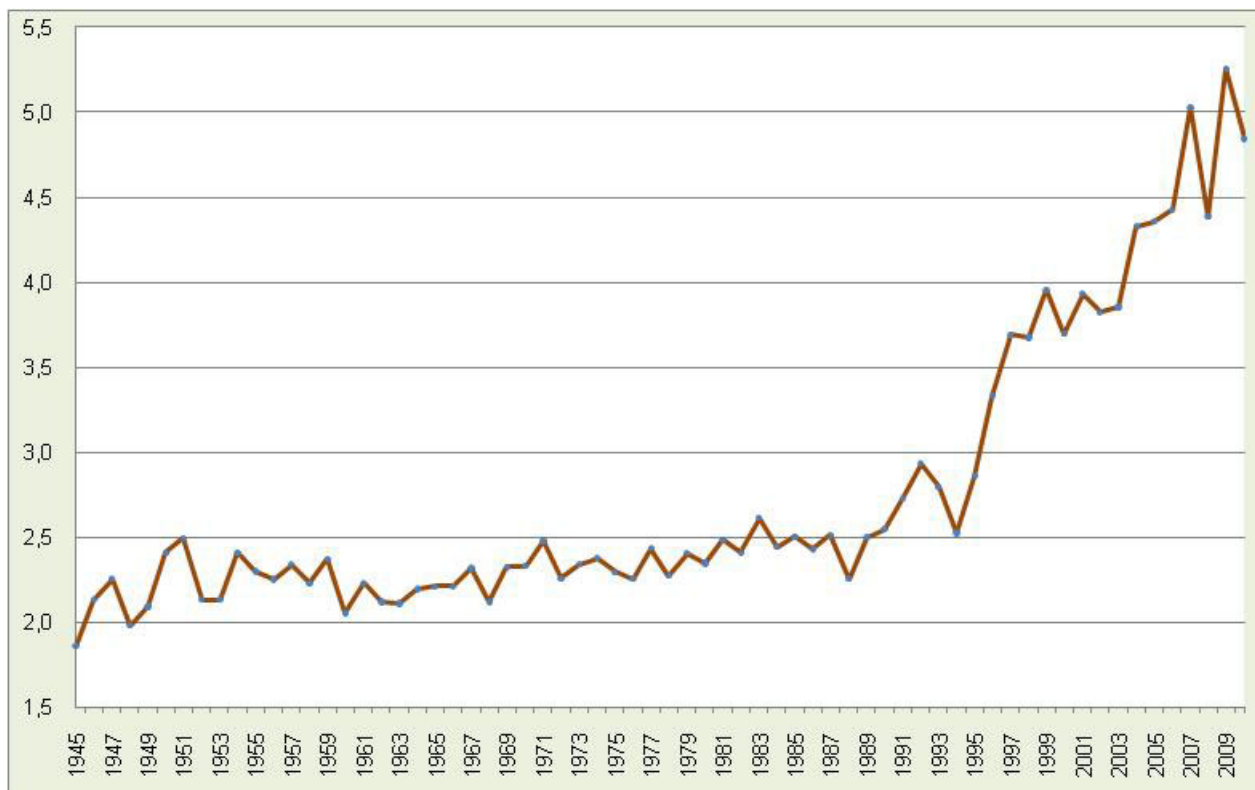
U mužů byl v hodnoceném pětiletí počet zemřelých sebevraždou ve třech letech nižší než předchozí minimum, u žen to bylo ve všech pěti letech. Nové historické nejmenší počty (za období od roku 1919) jsou u mužů z roku 2008, u žen z roku 2007.

Sebevraždy podle pohlaví

Rok	Počet		Počet na 100 tis. obyvatel		Podíl na celku v %		Počet sebevražd mužů na 1 sebevraždou žen
	muži	ženy	muži	ženy	muži	ženy	
2006	1 142	258	22,8	4,9	81,6	18,4	4,4
2007	1 147	228	22,7	4,3	83,4	16,6	5,0
2008	1 123	256	22,0	4,8	81,4	18,6	4,4
2009	1 230	234	23,9	4,4	84,0	16,0	5,3
2010	1 245	257	24,1	4,8	82,9	17,1	4,8

Také v časovém úseku 2006-2011 pokračovalo další výrazné posilování převahy mužů nad ženami v počtu úmrtí sebevraždou. Zatímco v devíti pětiletých úsecích od roku 1946 zůstával poměr sebevražd mužů a žen v nevelkém rozmezí 2,2–2,5 : 1, od období 1991-1995 hodnota trvale narůstá a to až k 4,8 : 1 v období posledním, přičemž v roce 2009 to bylo až 5,3 sebevražd mužů na 1 sebevraždou žen. Ve všech hodnocených pěti letech tvořily sebevraždy žen méně než 20 % celku (dosavadní historické minimum je v roce 2009 – 16,0 %). Opačná extrémní hodnota byla v tomto srovnání v roce 1945, ve kterém tvořily sebevraždy žen 35 % celku.

Počet sebevražd mužů na 1 sebevraždě ženy



V relativním vyjádření, to je v počtu sebevražd ve vztahu k počtu obyvatel, jsou rozdíly mezi pohlavími ještě výraznější než v hodnotách absolutních.

Sebevraždy na 100 tis. obyvatel podle pohlaví

Období, rok	Průměrný roční počet sebevražd na 100 tis. obyvatel		Muži / ženy
	muži	ženy	
1961 - 1965	35,3	15,3	2,3
1966 - 1970	39,6	16,5	2,4
1971 - 1975	37,5	15,0	2,5
1976 - 1980	32,2	13,0	2,5
1981 - 1985	30,8	11,7	2,6
1986 - 1990	28,2	10,9	2,6
1991 - 1995	27,6	9,4	2,9
1996 - 2000	25,4	6,6	3,9
2001 - 2005	25,9	6,1	4,3
2006 - 2010	23,1	4,6	5,0
2006	22,8	4,9	4,6
2007	22,7	4,3	5,3
2008	22,0	4,8	4,6
2009	23,9	4,4	5,5
2010	24,1	4,8	5,0

Ve skutečnosti je rozdíl sebevražednosti mužů a žen ještě větší, než vyplývá ze základního srovnání údajů na 100 tis. obyvatel příslušného pohlaví, neboť ženy mají v populaci větší zastoupení starších věkových skupin, ve kterých je sebevražednost vyšší (viz dále). Pokud vliv rozdílné věkové struktury vyloučíme, pak je za posledních sedm roků intenzita sebevražednosti mužů větší než žen již pětinašobně, za rok 2009 dokonce téměř šestinašobně.

Sebevraždy na 100 tis. obyvatel ve věku 8 více roků podle pohlaví

Rok	Nestandardizované údaje			Standardizované údaje ^{*)}		
	muži	ženy	muži / ženy	muži	ženy	muži / ženy
1991	31,2	10,7	2,9	37,5	11,5	3,2
1992	33,1	10,5	3,1	39,2	11,2	3,5
1993	31,4	10,5	3,0	37,1	11,1	3,3
1994	29,7	11,0	2,7	34,8	11,2	3,1
1995	28,4	9,3	3,1	32,5	9,6	3,4
1996	26,6	7,5	3,6	30,9	7,6	4,1
1997	28,8	7,3	3,9	32,5	7,5	4,3
1998	27,8	7,1	3,9	30,8	7,3	4,2
1999	28,1	6,7	4,2	31,8	6,8	4,7
2000	28,2	7,2	3,9	31,0	7,2	4,3
2001	28,2	6,7	4,2	31,3	6,6	4,8
2002	26,5	6,5	4,1	29,3	6,6	4,4
2003	29,7	7,3	4,1	32,9	7,2	4,5
2004	28,0	6,1	4,6	29,7	6,0	5,0
2005	27,6	6,0	4,6	29,6	5,8	5,1
2006	24,7	5,3	4,7	26,2	5,1	5,1
2007	24,7	4,7	5,3	25,7	4,5	5,7
2008	23,9	5,2	4,6	25,2	5,1	5,0
2009	26,1	4,7	5,5	27,1	4,6	5,9
2010	26,4	5,2	5,1	27,3	5,1	5,4

^{*)} standardizováno podle věkové struktury obyvatelstva celkem k 1.7.2010

Odlišný je mezi pohlavími i podíl sebevražd na zemřelých celkem a zemřelých z vnější příčiny smrti. Z celkového počtu zemřelých v hodnoceném pětiletém období připadá u mužů na sebevraždy 2,2 %, u žen 0,5 % a z úmrtí na vnější příčiny 28,2 % u mužů a 13,5 % u žen. Také srovnání zemřelých sebevraždou s počtem zemřelých při dopravních nehodách vyznívá podle pohlaví odlišně – mužů zahyne větší počet sebevraždou než při dopravních nehodách, u žen je tomu opačně. Proti předchozímu pětiletí však došlo u obou pohlaví k podstatné změně. U mužů převaha zemřelých sebevraždou nad zemřelými při dopravních nehodách podstatně vzrostla (až na téměř 76 % v roce 2010), u žen sice, tak jako v předchozím období, převaha dopravních nehod nad sebevraždami zůstala, ovšem byla již podstatně menší a v posledním roce dokonce bylo zemřelých sebevraždou více než při dopravních nehodách. Je však třeba mít na zřeteli, že uvedené porovnání je do určité míry ovlivňováno měnící se věkovou strukturou obyvatelstva.

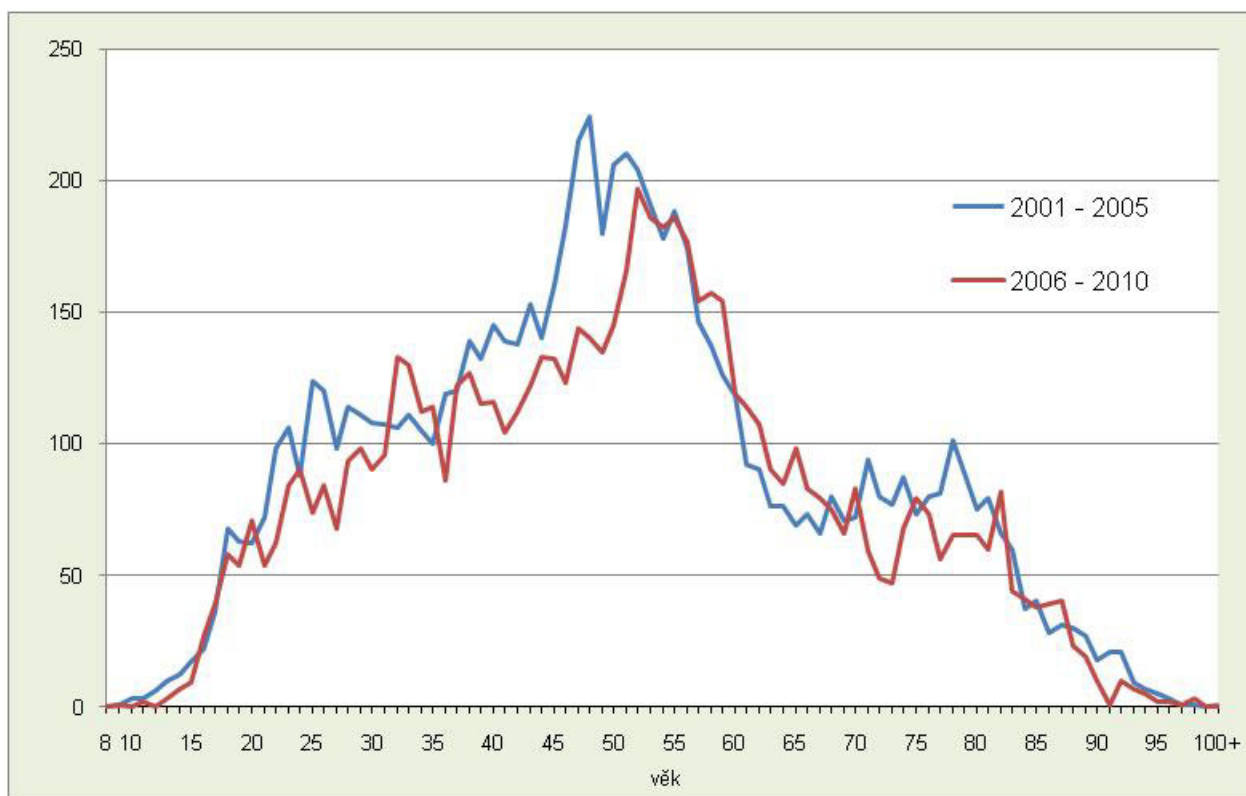
Podíl sebevražd ze zemřelých a porovnání se zemřelými dopravními nehodami podle pohlaví

Pohlaví	2001 - 2005	2006	2007	2008	2009	2010	2006 - 2010
Muži							
podíl zemřelých sebevraždou (v %)							
z celkového počtu zemřelých	2,4	2,2	2,2	2,1	2,3	2,3	2,2
ze zemřelých vnějšími příčinami	28,1	28,0	27,4	26,8	29,5	29,7	28,2
rozdíl zemřelých sebevraždami a dopravními nehodami							
absolutně	1 209	313	198	257	473	537	1 778
relativně (v %)	23,1	37,8	20,9	29,7	62,5	75,8	43,3
Ženy							
podíl zemřelých sebevraždou (v %)							
z celkového počtu zemřelých	0,6	0,5	0,4	0,5	0,4	0,5	0,5
ze zemřelých vnějšími příčinami	13,8	14,6	12,1	13,6	13,2	14,2	13,5
rozdíl zemřelých sebevraždami a dopravními nehodami							
absolutně	-196	-	-71	-45	-35	58	-93
relativně (v %)	-11,0	-	-23,7	-15,0	-13,0	29,1	-7,0

5. Sebevraždy podle věku

Počet sebevražd je podle věku rozložen velmi nerovnoměrně. Patrné je zvyšování jejich počtu se stoupajícím věkem a to až k maximu, které bylo v souhrnu za roky 2006-2010 ve věku 52 roků, což platilo pro obě pohlaví. Celkově uvedená závislost věku a počtu sebevražd může být v jednotlivých letech a v jednoletých skupinách věku odlišná, ale při shrnutí údajů za delší časový úsek je uvedený trend patrný. V základních rysech bylo věkové rozložení sebevražd obdobné i v předcházejícím časovém úseku; maximum však bylo ve věku 48 roků a také ve věku 49 roků bylo sebevražd více než ve věku 52 roků. Za vrcholem již absolutní počty klesají, nejprve prudce, pak mírně, s opětovnou menší změnou trendu (zde tedy do vzestupu). V hodnoceném pětiletí to bylo ve věku 74-82 roků (také v tomto případě byl podobný průběh i v předchozích srovnávaných pětiletých úsecích). Dále již počet sebevražd s rostoucím věkem klesá.

Počet sebevražd podle věku



Křivky vztahu počtu sebevražd a věku jsou za muže a ženy v základních rysech podobné – obě pohlaví mají vzestup k vrcholu po 50. roku věku, pak pokles a další dočasný vzestup, i když u žen je spíše možno hovořit o stabilitě počtů, ovšem v delším věkovém úseku (od 62 do 85 roků).

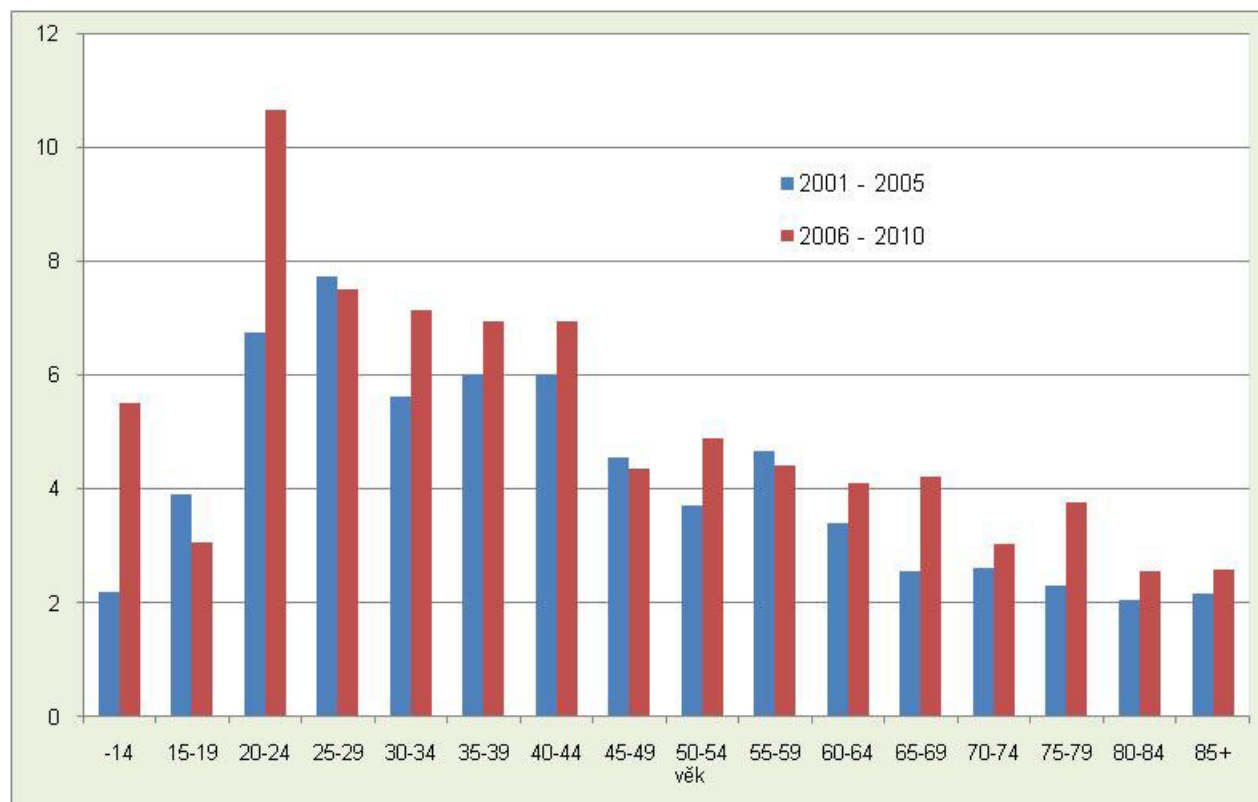
Průběh křivek byl ve dvou předešlých pětiletých obdobích podobný, pouze vrcholy byly v nižším věku, takže se dá předpokládat určité ovlivnění četností jednotlivých ročníků.

Sebevraždy podle věkových skupin

Období	Věková skupina:																Celkem
	-14	15-19	20-24	25-29	30-34	35-39	40-44	45-49	50-54	55-59	60-64	65-69	70-74	75-79	80-84	85+	
Celkem																	
1996-2000	38	289	523	484	505	602	831	959	843	530	447	501	540	440	295	279	8 106
2001-2005	35	206	426	567	537	610	715	962	989	771	452	359	410	424	317	243	8 023
2006-2010	13	187	361	417	561	564	587	674	876	828	515	401	306	338	292	170	7 090
Muži																	
1996-2000	29	235	452	416	437	507	692	772	676	405	333	365	369	318	196	166	6 368
2001-2005	24	164	371	502	456	523	613	789	779	635	349	258	296	295	213	166	6 433
2006-2010	11	141	330	368	492	493	513	548	727	675	414	324	230	267	210	144	5 887
Ženy																	
1996-2000	9	54	71	68	68	95	139	187	167	125	114	136	171	122	99	113	1 738
2001-2005	11	42	55	65	81	87	102	173	210	136	103	101	114	129	104	77	1 590
2006-2010	2	46	31	49	69	71	74	126	149	153	101	77	76	71	82	56	1 233

Více sebevražd mužů než žen je ve všech věkových skupinách a to několikanásobně. Změny míry početní převahy sebevražd mužů neměly v závislosti na věku v hodnoceném období jednoznačný vývoj. Zatímco v nejmladší skupině do 14 let připadalo na jednu sebevraždu ženy 5,5 sebevražd mužů, v následující skupině to bylo jen 3,0, ale v dalším intervalu byla maximální hodnota a to 10,6. V dalším věku je již patrná jistá stabilita poměru; mezi 25-44 roky cca 1 : 7, ve věku 45-70 roků 1 : 4 a ve věku vyšším na 1 sebevraždu ženy přibližně 2 - 3 případy u mužů.

Počet sebevražd mužů na 1 sebevraždu ženy podle věku



Četnost jednotlivých věkových skupin ovlivňuje počet sebevražd daného věku velkou měrou. Při jejich relativním vyjádření v přepočtu na počet osob dané skupiny je trend jiný než u absolutních počtů. V průměru

za hodnocených pět roků sebevražednost vzrůstala od nejmladšího věku až k prvnímu vrcholu ve věkové skupině 50–54 let (konkrétně to bylo ve věku 52 let). Pak následuje postupné snižování relativního počtu sebevražd a to až do věku 60–64 let a teprve v následující pětileté skupině sebevražednost opět začíná vzrůstat, přičemž až ve věku 80-84 roků převýšila předchozí lokální maximum. Vývoj sebevražednosti v závislosti na věku je dle pohlaví velmi podobný. Pětiletá i jednoletá skupina prvního maxima i následného lokálního minima jsou shodné, menší rozdíl je pouze v tom, že u mužů je předchozí největší hodnota překonána ve skupině 75-79letých, u žen až ve skupině následující.

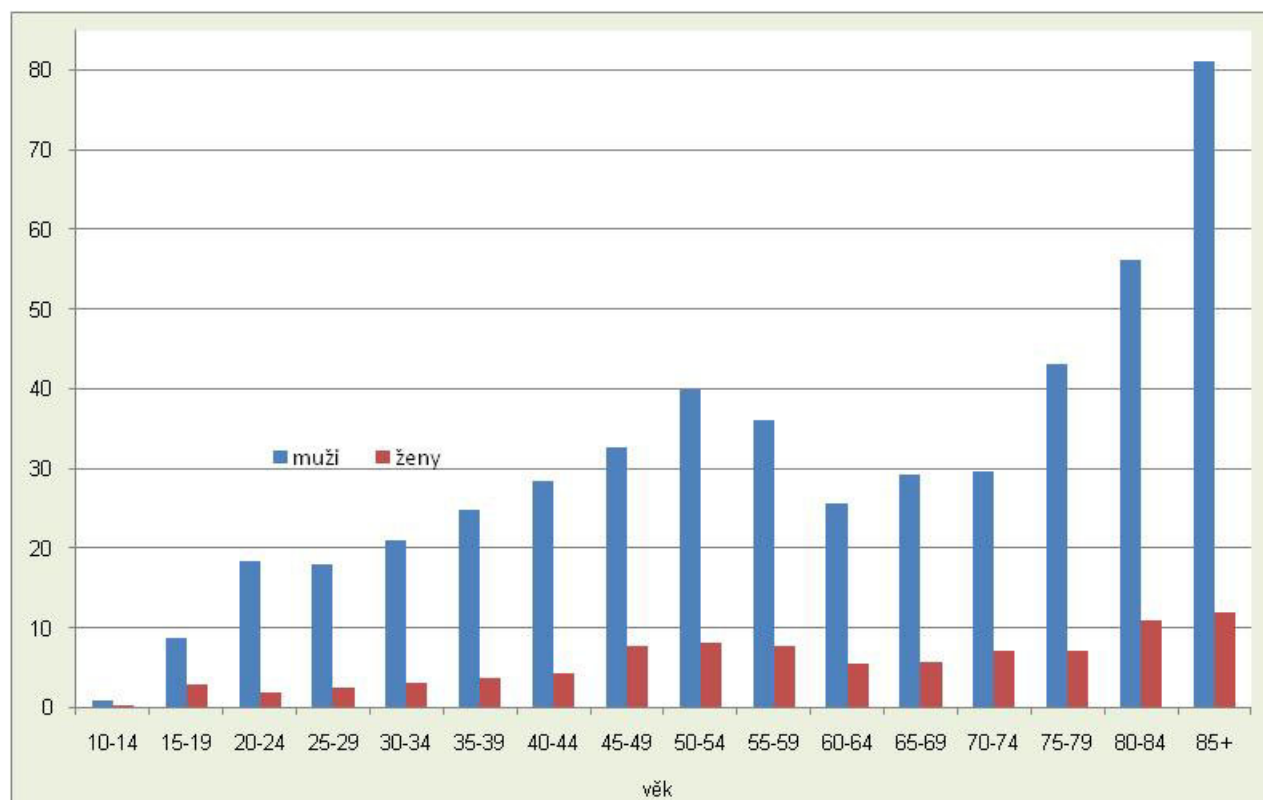
Sebevraždy podle pohlaví a věku na 100 tis. obyvatel

Období	Věková skupina:															Celkem	
	10-14	15-19	20-24	25-29	30-34	35-39	40-44	45-49	50-54	55-59	60-64	65-69	70-74	75-79	80-84		85+
Celkem																	
1996-2000	1,2	7,6	11,7	12,7	14,5	18,2	22,2	23,6	22,4	18,6	19,3	21,5	26,2	31,9	43,9	51,6	15,8
2001-2005	1,1	6,2	11,1	12,7	14,1	17,6	21,8	25,9	25,0	21,2	16,9	17,1	20,6	26,3	34,6	73,4	15,7
2006-2010	0,5	5,9	10,3	10,5	12,2	14,6	16,7	20,3	23,9	21,6	15,0	16,3	16,6	20,9	26,0	29,6	13,6
Muži																	
1996-2000	1,7	12,0	19,9	21,4	24,7	30,2	36,7	38,1	36,7	29,6	31,3	36,1	45,4	64,2	91,5	112,8	25,4
2001-2005	1,5	9,6	19,0	22,1	23,5	29,7	36,8	42,4	39,9	36,1	28,0	27,8	36,2	50,5	73,2	179,4	25,9
2006-2010	0,9	8,7	18,3	18,0	20,9	24,9	28,5	32,5	39,9	36,2	25,5	29,3	29,6	43,1	56,4	94,2	23,1
Ženy																	
1996-2000	0,6	2,9	3,2	3,7	4,0	5,9	7,5	9,2	8,7	8,5	9,1	10,3	13,7	14,0	21,6	28,7	6,6
2001-2005	0,7	2,6	2,9	3,0	4,3	5,1	6,3	9,3	10,5	7,3	7,2	8,6	9,7	12,6	16,4	32,0	6,1
2006-2010	0,2	3,0	1,8	2,6	3,1	3,7	4,3	7,7	8,1	7,7	5,5	5,7	7,1	7,1	10,9	12,0	4,6

Určitý pokles sebevražednosti po prvním vrcholu ve výše uvedeném věku event. ve skupině o pět let mladší, byl i ve dvou předcházejících pětiletých úsecích. Patrná změna je ale v tom, že se pokaždé o jednu skupinu směrem k vyššímu věku posunul interval, ve kterém byl převýšen předchozí vrchol.

Největší rozdíl v intenzitě sebevražednosti byl mezi pohlavími ve věkové skupině 20-24letých, ve které byla hodnota za muže oproti ženám desetinásobná.

Sebevraždy podle pohlaví a věku na 100 tis. obyvatel za roky 2006 – 2010



Vzhledem k měnící se sebevražednosti v závislosti na věku je jedním z faktorů ovlivňujících počet sebevražd i měnící se věková struktura – stárnutí populace by při nezměněné intenzitě sebevražednosti samo o sobě vedlo k nárůstu počtu sebevražd. I v hodnoceném období přes nárůst počtu starších osob ke zvyšování počtu sebevražd nedocházelo, naopak, ubylo jich. Znamená to, že pokles intenzity sebevražednosti nejen eliminoval vliv stárnoucí populace, ale vedl i ke snížení počtu sebevražd.

V následující tabulce je vypočten hypotetický počet zemřelých sebevraždou za předpokladu, že by zůstala v jednotlivých věkových skupinách u mužů a žen trvale stejná intenzita sebevražednosti jako v roce 1991, projevoval by se tedy jen vliv měnící se věkové struktury obyvatelstva (údaje v řádku „vypočtený“). Rozdíl mezi skutečným a tímto vypočteným (standardizovaným) údajem vyjadřuje, kolik osob, díky snižující se míře sebevražednosti, nezemřelo sebevraždou.

Počet sebevražd - standardizace podle sebevražednosti roku 1991

	1991	1992	1993	1994	1995	1996	1997	1998	1999	2000
Skutečný	1 904	1 991	1 917	1 872	1 733	1 568	1 666	1 613	1 610	1 649
Vypočtený	1 904	1 919	1 941	1 962	1 983	2 004	2 021	2 036	2 050	2 063
Rozdíl	-	72	-24	-90	-250	-436	-355	-423	-440	-414

	2001	2002	2003	2004	2005	2006	2007	2008	2009	2010
Skutečný	1 623	1 534	1 719	1 583	1 564	1 400	1 375	1 379	1 464	1 502
Vypočtený	2 069	2 084	2 103	2 125	2 149	2 172	2 198	2 233	2 254	2 268
Rozdíl	-446	-550	-384	-542	-585	-772	-823	-854	-790	-766

V další tabulce je obdobný výpočet, a to za předpokladu setrvalé intenzity sebevražednosti roku 2005.

Počet sebevražd - standardizace podle sebevražednosti roku 2005

	2006	2007	2008	2009	2010	2006 - 2010
Skutečný	1 400	1 375	1 379	1 464	1 502	7 120
Vypočtený	1 577	1 593	1 617	1 633	1 642	8 061
Rozdíl	-177	-218	-238	-169	-140	-941

Celkový skutečný počet sebevražd byl za hodnocených pět roků o 903 menší než za předchozí stejně dlouhé období. Výpočtem byly kvantifikovány vlivy působící na změnu počtu sebevražd. K uvedenému poklesu vedlo výhradně snížení intenzity sebevražednosti v jednotlivých věkových skupinách. Tento vliv snížil počet sebevražd o 1508 a eliminoval tak vliv zvýšeného počtu osob ve sledované populaci (zvýšil skutečnost o 341 sebevražd) i vliv změny struktury sledované populace podle věku a pohlaví (zvýšil skutečnost o 264 sebevražd).

6. Sebevraždy podle způsobu provedení

Současná Mezinárodní klasifikace nemocí (a příčin smrti), to je její 10. revize, která je v ČR používána od roku 1994, uvádí v podkapitole nazvané „Úmyslné sebepoškození“ 25 způsobů provedení sebevraždy (označeny jsou kódy X60-X84 - viz příloha). Pro další text byly některé kódy sloučeny do skupin a ty jsou zde komentovány.

V souvislosti s celkovým úbytkem počtu sebevražd došlo k poklesu téměř ve všech významněji zastoupených způsobech provedení. Výjimkou jsou pouze sebevraždy ostrým předmětem, kterých bylo za roky 2006-2010 zhruba stejně (o 1 více) jako v pětiletí předchozím. Pořadí je dle četnosti hlavních způsobů provedení sebevražd dlouhodobě stabilní. Jednoznačně nejrozšířenějším způsobem je trvale oběšení (uškrcení, zadušení). Za hodnocených pět let připadalo na tento způsob téměř dvě třetiny případů. Proti předchozímu období došlo k nárůstu podílu. Ani u dalších nejfrekventovanějších způsobů (zastřelením, otravou, skokem s výše, ostrým předmětem) nedošlo ke změně pořadí, hodnoty podílů však, kromě sebevražd ostrým předmětem, poklesly.

I když v některých letech nebyly sebevraždy zastřelením druhé nejčetnější (v roce 2009 třetí, v roce 2008 čtvrté), přesto v úhrnu za delší časový úsek to druhý nejčastější způsob je a tato situace trvá již cca 10 let (před tím bývaly na druhém pořadí otravy). Nynější zvýšené podíly sebevražd zastřelením však nejsou historicky největší; v celém předválečném období a v poválečné části 40.let byly hodnoty větší – ve třech letech první republiky byly dokonce nad 20 %.

U třetí nejpočetněji zastoupené skupiny příčin sebevražd – otrav, připadalo za roky 2006-2010 na sebevraždy léky a léčivy téměř 70 % z celkového počtu případů a 22 % na otravy parami a plyny. Oproti předešlému pětiletí došlo k přesunu zastoupení z otrav parami a plyny na otravy léky.

Poslední ze způsobů event. skupin způsobů provedení sebevraždy, kterých je za rok zpravidla více jak 100 případů, je skok s výše. Proti předešlému pětiletému období se počet i podíl snížil, což znamená změnu trendu ve srovnání s dlouhým předchozím obdobím.

Zhruba stejný zůstal oproti předchozím pěti rokům počet i podíl sebevražd ostrým předmětem, ubylo sebevražd skokem nebo lehnutím si před pohybující se předmět (zřejmě nejčastěji před vlak – klasifikace ale neumožňuje třdit podle druhu pohybujícího se předmětu).

Počet sebevražd podle způsobu provedení

Rok, období	Otrávením	Oběšením	Utopením	Zastřelením	Ostrým předmětem	Skokem s výše	Skokem nebo lehnutím si před pohyb. se předmět	Ostatní	Celkem
2001-2005	810	4 844	140	860	269	677	203	220	8 023
2006	126	869	20	164	57	105	38	21	1 400
2007	136	839	22	147	52	123	29	27	1 375
2008	141	862	17	130	46	131	27	25	1 379
2009	140	981	23	122	50	98	35	15	1 464
2010	141	967	18	146	65	113	32	20	1 502
2006-2010	684	4 518	100	709	270	570	161	108	7 120

Mezi muži a ženami jsou ve způsobu provedení sebevraždy výrazné rozdíly. U obou pohlaví je sice na prvním místě oběšení, ale zatímco u mužů tvoří přes dvě třetiny všech sebevražd, u žen znatelně méně než polovinu. Rozdílný byl i vývoj proti předchozímu srovnávanému období, u mužů nárůst, u žen pokles. Na dalších pořadích zůstává podle četnosti u mužů zastřelení, otrava a skok s výše, u žen je to otrava, skok s výše (oba způsoby s výrazně větším podílem než u mužů) a pak již s podstatně menším podílem než u předešlých způsobů, sebevražda ostrým předmětem (v letech 2001-2005 to bylo utopení).

Struktura sebevražd podle způsobu provedení

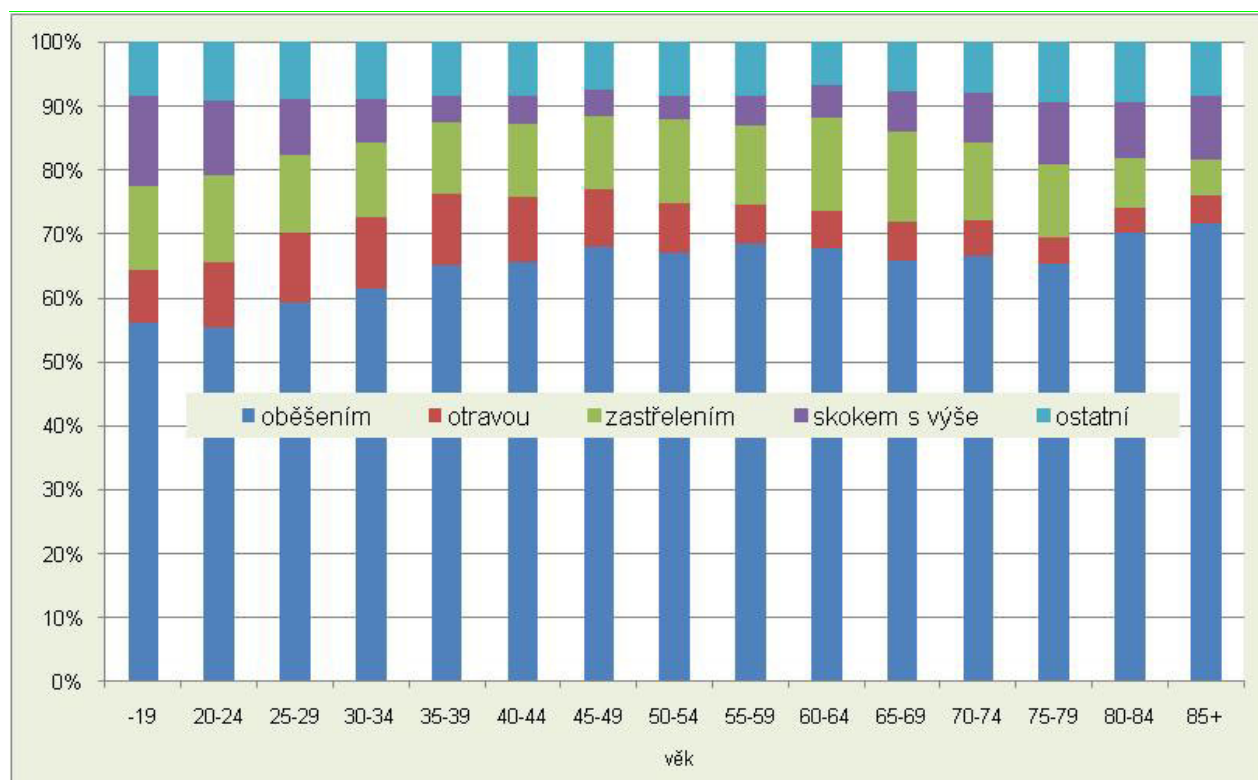
%

Období	Otrávením	Oběšením	Utopením	Zastřelením	Ostrým předmětem	Skokem s výše	Skokem nebo lehnutím si před pohyb. se předmět	Ostatní
Celkem								
1996-2000	11,5	60,5	2,0	10,2	3,3	8,1	1,8	2,7
2001-2005	10,1	60,4	1,7	10,7	3,4	8,4	2,5	2,7
2006-2010	9,6	63,5	1,4	10,0	3,8	8,0	2,3	1,5
Muži								
1996-2000	9,1	64,7	1,1	12,4	3,1	6,0	1,6	2,0
2001-2005	7,5	64,1	0,9	12,7	3,2	6,6	2,4	2,6
2006-2010	6,7	67,4	0,9	11,5	3,5	6,3	2,1	1,5
Ženy								
1996-2000	20,2	45,6	5,5	2,4	3,9	16,0	2,5	4,0
2001-2005	20,5	45,3	5,0	2,8	4,1	16,0	3,0	3,3
2006-2010	23,4	44,8	3,7	2,8	5,1	16,0	2,8	1,4

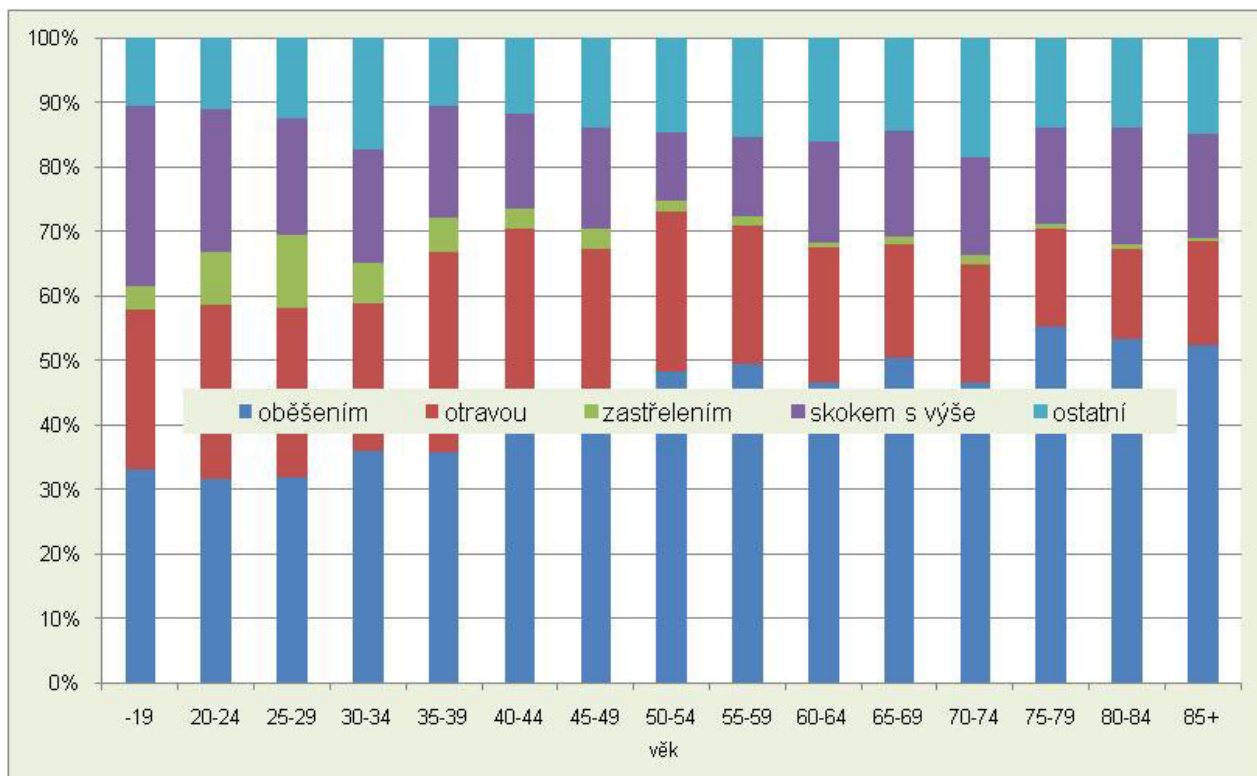
K posouzení vztahu mezi věkem a použitým způsobem provedení sebevraždy je třeba sloučit údaje za delší období, protože údaje jednotlivých let, ale i pětileté součty, podléhají velkým nahodilým výkyvům. Pro obě pohlaví platí, že podíl nejrozšířenějšího způsobu, to je oběšení, se zvyšujícím se věkem narůstá. Zároveň tedy platí, že v mladším věku je použití jiných způsobů sebevraždy, než oběšením častější event. je v některých věkových skupinách i odlišné pořadí způsobů než je v úhrnu za muže či ženy.

Výše uvedené je patrné, pokud sloučíme údaje např. za deset let, to je od roku 2001, ještě zřetelnější jsou popsané závislosti na souhrnných údajích za dobu platnosti současné MKN (to je od roku 1994).

Struktura sebevražd mužů za roky 1994-2010 podle věku a způsobu provedení



Struktura sebevražd žen za roky 1994-2010 podle věku a způsobu provedení

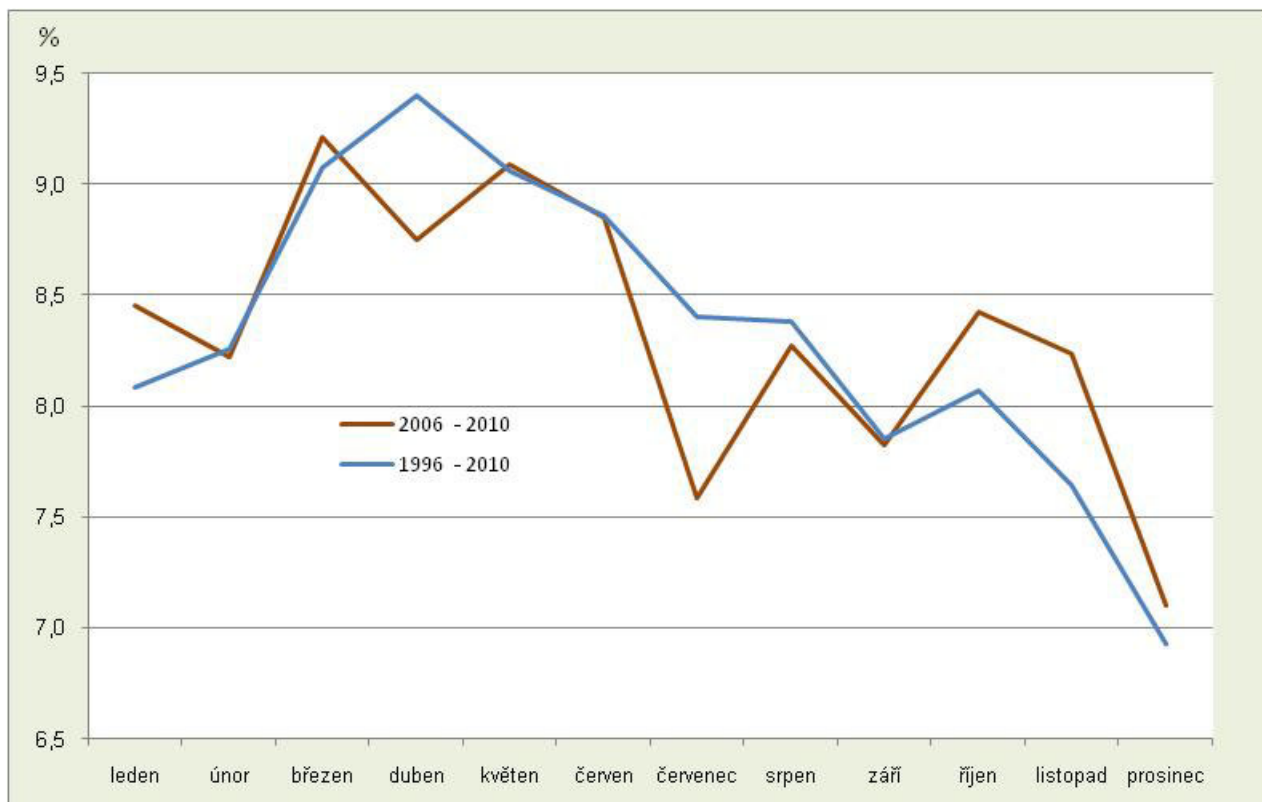


V hodnoceném pětiletém úseku měl podíl otrav vrchol mezi 40-49 rokem věku, podíl zastřelení převyšoval 10 % ve věku mezi 50-79 lety. Skok s výše byl čtenější hlavně v mladším věku. Z dalších způsobů, které jsou zastoupeny větší měrou, již jen utopení mělo s rostoucím věkem narůstající podíl, nejvyšší byl podíl po 60 letech věku.

7. Sebevraždy podle měsíců

Roční období je jedním z faktorů výrazně ovlivňujících počet sebevražd. Dlouhodobě platí, že nejvíce sebevražd je v jarních měsících. (Všechny údaje v této kapitole jsou přepočteny na stejnou délku měsíců.) V souhrnu za hodnocených pět let bylo nejvíce sebevražd v březnu, což je menší odlišnost od dvou předchozích pětiletých období, ve kterých to bylo v dubnu. Při tomto posuzování je třeba mít na paměti, že v kratších obdobích a v tomto případě je jím i období pětileté, se mohou určité odchylky od dlouhodobých závislostí vyskytnout.

Podíl měsíců na počtu sebevražd za roky 1996-2010 a 2006-2010



O tom, že v jednotlivých letech, může dojít až k paradoxním výkyvům, svědčí i některé údaje z hodnoceného pětiletého období. Např. měsíc největšího počtu sebevražd byl každý rok jiný - květen, červen, duben, říjen, září. Přitom měsíc září byl ale v jiných třech letech měsícem nejmenšího počtu sebevražd. Zbylé dva roky bylo minimum v prosinci.

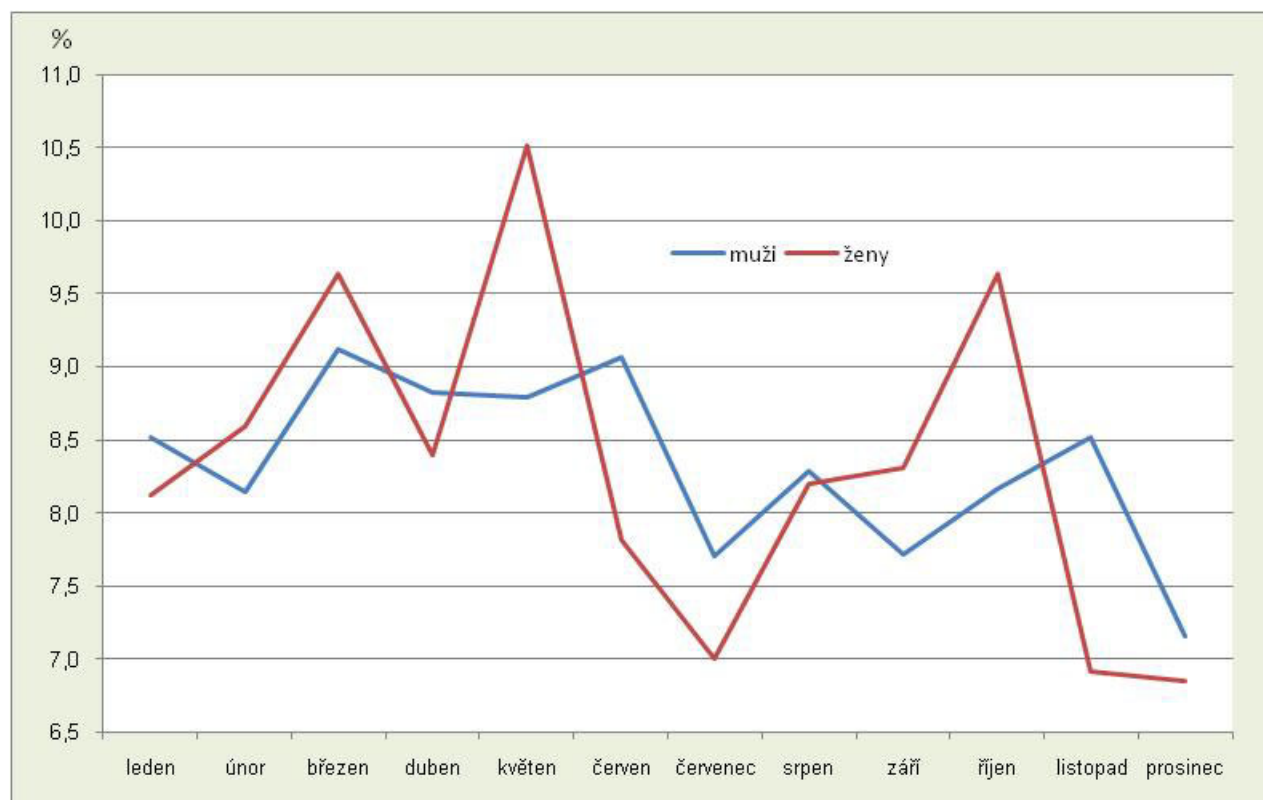
Podíl měsíců v % na sebevraždách za roky 1996-2000, 2001-2005 a 2006-2010 podle pohlaví

%

Období	Leden	Únor	Březen	Duben	Květen	Červen	Červenec	Srpen	Září	Říjen	Listopad	Prosinec
Celkem												
1996-2000	8,0	8,3	9,1	9,3	9,3	8,9	8,6	8,0	7,9	8,1	7,4	7,1
2001-2005	7,9	8,3	9,0	10,1	8,8	8,8	8,9	8,8	7,8	7,7	7,3	6,6
2006-2010	8,5	8,2	9,2	8,7	9,1	8,8	7,6	8,3	7,8	8,4	8,2	7,1
Muži												
1996-2000	7,8	8,4	9,1	9,4	9,1	8,6	8,9	7,9	7,7	8,0	7,7	7,4
2001-2005	8,1	8,1	9,1	9,8	8,8	8,7	8,9	8,7	7,8	7,9	7,4	6,6
2006-2010	8,5	8,1	9,1	8,8	8,8	9,1	7,7	8,3	7,7	8,2	8,5	7,2
Ženy												
1996-2000	8,6	7,8	8,8	8,6	10,0	9,8	7,8	8,7	8,6	8,7	6,4	6,2
2001-2005	7,0	9,2	8,2	11,2	8,9	9,3	8,8	9,4	7,7	6,9	7,1	6,3
2006-2010	8,1	8,6	9,6	8,4	10,5	7,8	7,0	8,2	8,3	9,6	6,9	6,8

Celkový základní trend rozložení sebevražd do měsíců platil za roky 2006-2010 stejně pro muže i ženy. U obou pohlaví byl nejvyšší počet na jaře (březen event. květen), nejnižší v prosinci. U žen byly v jednotlivých měsících výkyvy větší, ale hlavní vliv na to má menší četnost sebevražd a tedy zvýšený dopad nahodilých výkyvů.

Podíl měsíců na sebevraždách za roky 2006-2010 podle pohlaví



Vliv nahodilostí měl za sledované pětiletí dopad i na rozdělení sebevražd v průběhu roku podle věkových skupin. Zatímco u dvou mladších skupin bylo maximum sebevražd v březnu a minimum event. druhá nejnižší hodnota v prosinci, u nejstarší skupiny bylo rozložení zcela odlišné a atypické.

Podíl měsíců na úhrnu sebevražd podle věku za roky 2006 – 2010

%

Věková skupina	Leden	Únor	Březen	Duben	Květen	Červen	Červenec	Srpen	Září	Říjen	Listopad	Prosinec
-34	9,0	7,9	9,8	9,5	9,4	8,3	7,2	8,4	8,3	7,9	7,6	6,6
35-59	9,0	7,9	9,4	9,2	8,8	8,7	8,1	8,5	7,2	7,7	8,2	7,4
60+	7,6	7,0	9,1	6,9	9,9	9,0	7,5	8,3	8,2	10,6	8,4	7,4

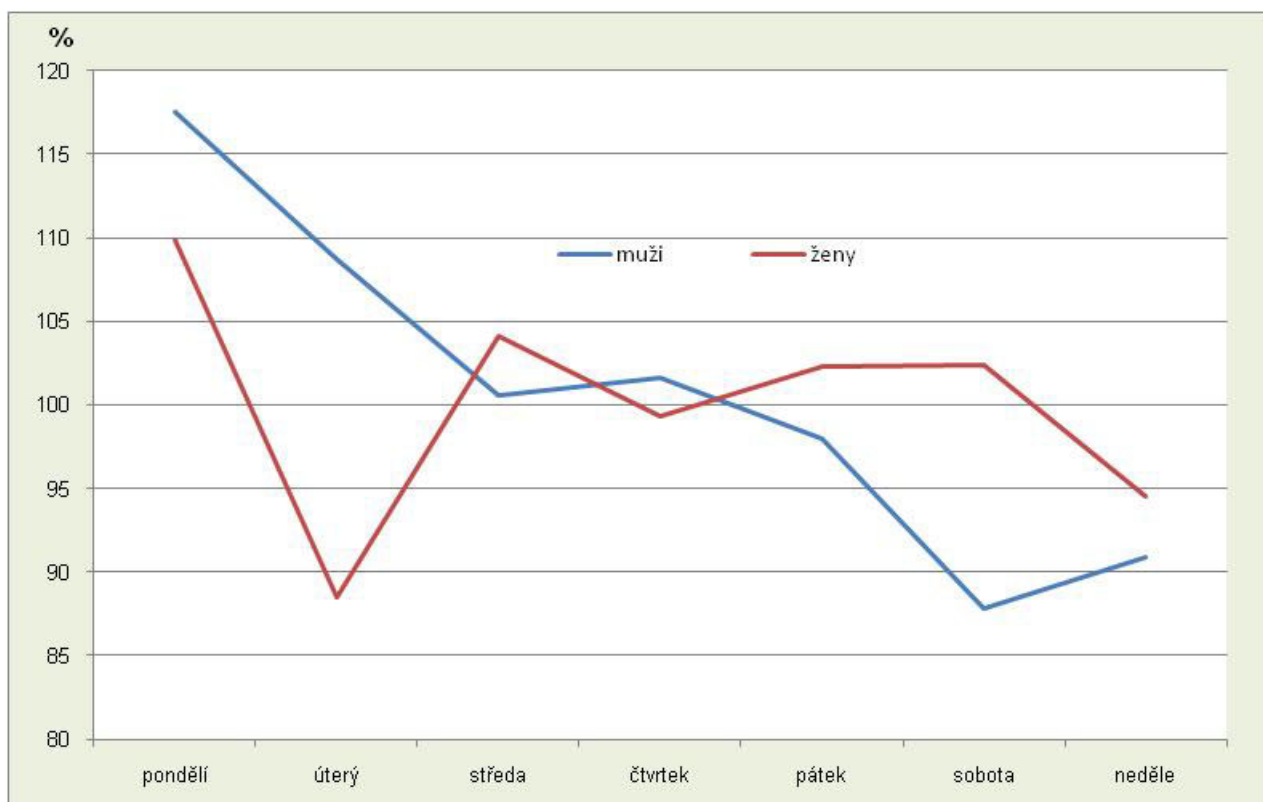
8. Sebevraždy podle dnů v týdnu

Sebevražednost se mění nejen podle měsíců, ale i podle dnů v týdnu. V následujícím zkoumání byly sebevraždy započítány do jednotlivých dnů v týdnu (pondělí až neděle) pokud tento den nebyl státním svátkem. Sebevraždy, ke kterým došlo v den státního svátku, byly započteny do samostatné položky „svátek“ a nikoliv do příslušného dne v týdnu.

V pořadí dle četnosti sebevražd v jednotlivých dnech v týdnu došlo proti předcházejícímu pětiletému úseku jen k velmi malé změně; spočívá v tom, že středa a čtvrtek mají stejné hodnoty, zatímco minule měla středa mírnou převahu. Kromě této drobnosti i zkoumané období roků 2006-2010 potvrdilo poznatek z dřívějších let, že k největšímu počtu sebevražd dochází na začátku týdne, tedy v pondělí. V úterý je již počet viditelně nižší a pak každý následující den až do pátku se průměrná hodnota dále snižuje, ovšem již jen mírně. Další výraznější pokles je v sobotu. Neděle přináší proti sobotě mírné zvýšení, ale údaj zůstává pod úrovní pracovních dní. Ve svátky byl tentokrát průměrný počet sebevražd dokonce o málo nižší než v sobotu, ovšem vzhledem k malému počtu dní, nemůžeme tento závěr považovat za zcela spolehlivý (v letech 2001-2005 byl průměr za svátky oproti sobotě větší). V relativním vyjádření, vztaženému k průměrnému počtu sebevražd na jeden den v hodnoceném období, je pondělí 16 % nad průměrem a sobota 10 % pod průměrem.

Index průměrných denních počtů sebevražd v jednotlivých dnech týdne podle pohlaví za roky 2006-2010

(průměrný denní počet = 100 %)



Tak jako u ostatních ukazatelů i v případě vztahu mezi dnem v týdnu a počtem sebevražd je souhrnný údaj ovlivněn podstatně větší měrou muži a tedy výše uvedené vztahy platí i při samostatném hodnocení za muže. U žen je shoda ve dnu nejvyšší sebevražednosti - pondělí, ovšem dnem nejnižší sebevražednosti bylo tentokrát úterý. Je však třeba mít na zřeteli, že u žen jsou rozdíly mezi jednotlivými dny jen velmi malé (mezi maximem a minimem jen 0,1 případu), takže i malá odchylka mění pořadí. Ale i v relativním vyjádření je variabilita dnů za muže větší než za ženy.

Průměrný počet sebevražd v jednotlivých dnech týdne za roky 2006 - 2010

	Pondělí	Úterý	Středa	Čtvrtek	Pátek	Sobota	Neděle	Svátek	Celkem
Celkem	4,5	4,1	3,9	3,9	3,8	3,5	3,6	3,2	3,9
Muži	3,8	3,5	3,2	3,3	3,2	2,8	2,9	2,6	3,2
Ženy	0,7	0,6	0,7	0,7	0,7	0,7	0,6	0,6	0,7

Protože rozdíly v průměrném počtu sebevražd v jednotlivých dnech v týdnu nejsou příliš velké, byla testována jejich průkaznost. Za roky 2006–2010 byly potvrzeny jako průkazné (na hladině významnosti $P = 0,05$, což znamená, že rozdíly mezi údaji jsou průkazné s 95 % pravděpodobností) rozdíly pondělí vůči úterkům a jako vysoce průkazné vůči ostatním dnům (na hladině významnosti $P = 0,01$, což znamená, že rozdíly mezi údaji jsou průkazné s 99 % pravděpodobností). Také rozdíly soboty a neděle vůči úterý až čtvrtku byly vysoce průkazné. Pak byl průkazný již jen rozdíl mezi pátkem a sobotou, ostatní rozdíly již na uvedených úrovních průkazné nebyly. Oproti předchozímu období se zvýšil počet vysoce průkazných porovnávaní.

Průkaznost rozdílů průměrných počtů sebevražd v jednotlivých dnech týdne za roky 2006 – 2010

	Úterý	Středa	Čtvrtek	Pátek	Sobota	Neděle
Pondělí						
Úterý	x					
Středa		x				
Čtvrtek			x			
Pátek				x		
Sobota					x	

	neprůkazný rozdíl
	průkazný rozdíl ($P = 0,05$)
	vysoce průkazný rozdíl ($P = 0,01$)

9. Sebevraždy ve vybraných dnech

Za roky 2006-2010 bylo 38 dnů, ve kterých nebyla zaregistrována žádná sebevražda. Kromě června se takový den za hodnocených pět let vyskytl v každém měsíci, přičemž výrazná koncentrace do některého měsíce či období nebyla patrná. Pokud budeme za dny s malým počtem sebevražd považovat dny s maximálně 2 případy, pak za sledovaných pět let bylo takových dnů 491, to je více jak čtvrtina celkového počtu dnů (před pěti lety byl podíl cca o 7 procentních bodů menší). Mezi dny s nízkou sebevražděností jsou nejčastěji zastoupeny soboty a neděle (83x a 86x), naopak nejméně je těchto dnů mezi pondělky (41x).

Dny s největším počtem sebevražd (12) byla neděle 2.prosince 2007, úterý 24.února 2009, pátek 26.února 2010 a čtvrtek 10.června 2010. Celkem bylo ve sledovaném časovém úseku 19 dní s deseti a více sebevraždami, z toho v dubnu 5. Na dnech s velkým počtem sebevražd mají nejvyšší zastoupení pondělky a úterky se shodným počtem 5 výskytů, ani jednou to nebyla sobota.

Rozdělení dnů podle počtu sebevražd za roky 2006 – 2010

Počet sebevražd za den	0	1	2	3	4	5	6
Počet dní	38	153	300	364	335	263	168

Počet sebevražd za den	7	8	9	10	11	12	Celkem
Počet dní	106	52	28	11	4	4	1 826

V souhrnu za pět roků v období let 2006-2010 bylo nejvíce sebevražd 10.června (33), dále 1.ledna (31), 1.června a 2.května (30), atd. Nejmenší počet sebevražd byl 10.ledna, 17.února, 11.dubna (9), 23.a 25.prosince (10), atd.

Dále byla pozornost věnována některým „nevšedním“ dnům a to prvním a posledním dni v roce, Velikonočním a Vánočním svátkům. Do sledování byly tedy zahrnuty dny, které by mohly být odlišné svou specifičností od dní ostatních. Nejsou zde samostatně komentovány jiné dny svátků, neboť se v sebevražděnosti nijak výrazně neodlišovaly od dnů okolních, což koresponduje s nevelkým „prožíváním“ těchto svátečních dní kromě toho, že je to den pracovního klidu.

I v tomto sledovaném pětiletí byl první leden dnem s velmi vysokou sebevražděností. Jak je výše uvedeno, byl to den s druhým největším souhrnným počtem sebevražd, přičemž tentokrát byl po všechny roky počet nadprůměrný, i když ne extrémně vysoký (maximálně 9 případů). I další dny na počátku roku měly počet sebevražd nadprůměrný, i když již ne tak významně jako 1. leden.

Velikonoce se opět, na rozdíl od předešlého pětiletí, staly obdobím podprůměrné sebevražděnosti. Tentokrát byl velmi nízký počet hlavně u žen, což v kontextu s naopak výrazně nadprůměrnou hodnotou v předchozím pětiletí, potvrzuje značné ovlivnění nahodilostmi.

Sebevraždy podle pohlaví ve vybraných dnech za roky 2006 - 2010

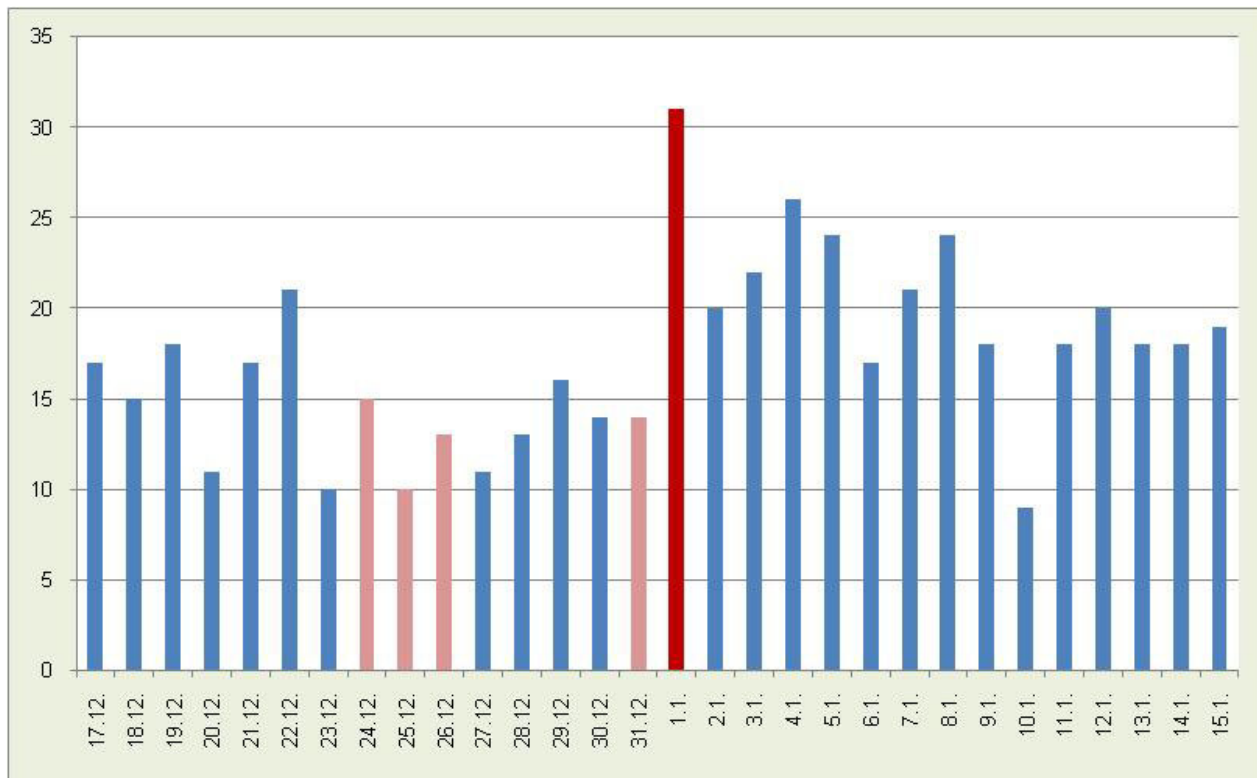
	Index průměrných denních počtů sebevražd (průměrný denní počet celkem = 100 %)						
	1.1.	Velikonoce	24.12.	25.12.	26.12.	Vánoce	31.12.
Celkem	159,0	64,1	76,9	51,3	66,7	63,3	71,8
Muži	142,9	71,5	68,4	49,7	74,6	64,2	80,8
Ženy	235,0	29,4	117,5	58,8	29,4	58,8	29,4

Dalšími sledovanými svátečními dny jsou Vánoce. Jak v souhrnu, tak v jednotlivých dnech jsou tyto svátky obdobím výrazně podprůměrné sebevražděnosti a to, že u žen je nadprůměrný 24.prosinec je opět dáno nahodilostmi souvisejícími s velmi malými absolutními počty. Za období pěti hodnocených let připadá na vánoční dny jen 63 % průměrného denního počtu sebevražd, přičemž je to podíl velmi blízký hodnotě

i za předchozí pětiletí i za souhrn od roku 1987. Druhý den vánoční byl jedním ze dnů, ve kterých byl za roky 2006-2010 počet sebevražd nejmenší.

Také poslední den roku, Silvestr, je dnem s nízkou sebevražedností, čímž vzniká značný kontrast k následnému 1.lednu s výrazně nadprůměrnou hodnotou. U žen byl pokles pod denní průměr podstatně větší než u mužů. Oba výše uvedené závěry platily i v dřívějších obdobích.

Počet sebevražd v jednotlivých dnech na konci a počátku roku za roky 2006 - 2010



I v tomto hodnocení je třeba mít na zřeteli, že se jedná jen o nevelké počty případů a proto výsledky jsou v jednotlivých letech do značné míry ovlivněny nahodilými výkyvy. Ovšem při prodlužující se délce období, za které jsou k dispozici informace, se možnost přikládat některým souvislostem význam zvyšuje.

10. Sebevraždy podle krajů a okresů

Sebevražednost má odlišnou úroveň rovněž z územního pohledu. V následujícím textu jsou údaje přepočteny na územní strukturu platnou od roku 2000 (14 krajů) včetně změny k 1.1.2005 (přesun 25 obcí z kraje Vysočina do Jihomoravského kraje a 3 obcí z Moravskoslezského do Olomouckého kraje). Jednotlivé kraje se v míře sebevražednosti vyjádřené počtem sebevražd na 100 tis. obyvatel mezi sebou odlišují a některé z nich mají postavení dle výše tohoto ukazatele v čase poměrně stabilní.

Ze základního rozdělení na Čechy a Moravu se Slezskem (zařazení krajů do příslušné „země“ je podle krajského města) vyplývá, že i v sledovaném období zůstává větší sebevražednost v Čechách, ovšem diference je opět proti předchozímu pětiletému úseku menší (za roky 1991-1995 byla 2,5 sebevražd na 100 tis. obyvatel, v hodnoceném období již jen 0,3).

Krajem s nejmenší sebevražedností je trvale Vysočina a také Jihomoravský kraj má nízkou hodnotu trvale (v prvním období třetí, pak již stále druhou nejnižší). U dalších krajů bylo ve čtyřech pětiletích pořadí proměnlivé, byly jak mezi kraji s nízkou, tak i vysokou sebevražedností. Ve dvou posledních obdobích byla nejvyšší hodnota v kraji Olomouckém.

V žádném kraji nebyla relativní sebevražednost v hodnoceném období větší než v kterémkoliv srovnávaném předchozím období, proti rokům 2001-2005 byl největší pokles v Jihočeském kraji (o 22 %), nejmenší v Karlovarském kraji (o 2 %).

Sebevraždy na 100 tis. obyvatel podle krajů (průměrný roční počet)

ČR, kraj	2006-2010	Rozdíl 2006-2010 / 2001-2005	Index v % 2006-2010 / 2001-2005
ČR	13,7	-2,0	87,1
Čechy	13,8	-2,2	86,2
Hl.m.Praha	13,1	-1,8	88,1
Středočeský	13,9	-1,5	90,4
Jihočeský	13,3	-3,7	78,4
Plzeňský	14,7	-2,2	87,0
Karlovarský	15,6	-0,3	98,2
Ústecký	14,6	-2,7	84,4
Liberecký	13,1	-3,3	80,0
Královéhradecký	14,2	-1,6	89,7
Pardubický	13,0	-3,2	80,3
Morava a Slezsko	13,5	-1,8	88,4
Vysočina	10,9	-1,6	87,5
Jihomoravský	11,8	-1,6	87,9
Olomoucký	16,2	-1,5	91,5
Zlínský	14,8	-1,3	91,7
Moravskoslezský	14,0	-2,3	86,1

Předchozí srovnání je určitou měrou ovlivněno odlišnou věkovou strukturou obyvatelstva event. i různým poměrem pohlaví v populaci daných území. Pro vyloučení těchto faktorů byly vypočteny standardizované údaje a zároveň byl výpočet na 100 tis. obyvatel modifikován jen na obyvatelstvo ve věku 8 a více roků (věk, od kterého byla úmrtí jako sebevraždy zaznamenány).

Výše uvedené úpravy výpočtu relativních ukazatelů sebevražednosti zásadní změny ve srovnání krajů nepřinesly – nejen, že se nezměnilo zařazení krajů mezi ty, které mají hodnoty největší a nejmenší, ale až na nepočtené a zároveň nevelké výjimky se neměnilo ani pořadí krajů.

Sebevraždy na 100 tis. obyvatel ve věku 8 a více roků podle krajů
(standardizované údaje podle struktury podle věku a pohlaví ČR k 1.7.2010)

Kraj	Průměrné roční údaje 2006-2010	Rozdíl 2006-2010 / 2001-2005	Index v % 2006-2010 / 2001-2005	Pořadí podle výše ukazatele				
				1991 - 1995	1996 - 2000	2001 - 2005	2006 - 2010	2006-2010 nestandardizované údaje
Hl.m.Praha	13,8	-2,1	86,8	4	9	3	3	5
Středočeský	15,4	-1,7	90,3	5	4	4	7	7
Jihočeský	14,5	-4,8	75,2	2	3	11	6	6
Plzeňský	16,0	-3,5	81,9	10	6	12	10	11
Karlovarský	17,4	-1,3	93,2	14	14	9	13	13
Ústecký	16,4	-3,7	81,5	13	11	14	12	10
Liberecký	14,4	-4,5	76,4	12	12	10	5	4
Královéhradecký	15,4	-2,3	87,2	11	7	5	9	9
Pardubický	14,4	-4,0	78,4	9	5	7	4	3
Vysočina	11,8	-2,0	85,6	1	1	1	1	1
Jihomoravský	13,0	-2,1	86,0	3	2	2	2	2
Olomoucký	17,7	-2,4	88,0	6	10	13	14	14
Zlínský	16,3	-1,8	90,2	7	8	6	11	12
Moravskoslezský	15,4	-3,0	83,5	8	13	8	8	8

Ze srovnatelných údajů vyplývá, že územím s nejmenší sebevražděností byly v hodnoceném období posledních pěti let Vysočina, Jihomoravský kraj, Praha. Naproti tomu zvýšená sebevražděnost zůstává hlavně v Plzeňském, nově Zlínském a Karlovarském kraji. Nejvyšší hodnota je v kraji Olomouckém, přičemž již v minulém období byla vysoká, druhá největší. Oproti předchozím pětiletým obdobím se dále snížil rozptyl hodnot údajů jednotlivých krajů, tedy rozdíly mezi kraji se zmenšily.

Ze srovnávání sebevražděnosti jednotlivých krajů podle pohlaví vyplývá, že postavení některých krajů na škále podle velikosti ukazatele je obdobné, u některých ale výrazně odlišné. Tak např. Vysočina a Jihomoravský kraj mají nízkou sebevražděnost u obou pohlaví, stejně jako Olomoucký kraj vysokou. Naproti tomu u Hl. m. Prahy, Karlovarského a Moravskoslezského kraje je postavení v pořadí sebevražděnosti mužů a žen zcela odlišné, přičemž ve všech těchto případech byla situace obdobná i za roky 2001-2005 event. i za delší období.

Sebevraždy na 100 tis. obyvatel ve věku 8 a více roků podle pohlaví a krajů
(standardizované údaje podle věkové struktury uvedeného pohlaví v ČR k 1.7.2010)

Kraj	Průměrné roční údaje 2006-2010	Rozdíl 2006-2010 / 2001-2005	Index v % 2006-2010 / 2001-2005	Pořadí podle výše ukazatele			
				1991 - 1995	1996 - 2000	2001 - 2005	2006 - 2010
Muži							
Hl.m.Praha	21,9	-2,9	88,2	2	5	2	2
Středočeský	26,5	-1,9	93,2	4	4	4	9
Jihočeský	23,8	-6,2	79,3	3	3	6	5
Plzeňský	26,3	-4,3	85,9	8	8	10	8
Karlovarský	31,2	-0,2	99,3	14	14	11	14
Ústecký	27,5	-5,7	82,9	13	10	14	10
Liberecký	25,2	-5,0	83,4	12	11	7	6
Královéhradecký	26,0	-4,3	85,7	11	7	8	7
Pardubický	23,4	-7,0	77,1	9	6	9	4
Vysočina	20,4	-3,4	85,8	1	1	1	1
Jihomoravský	22,5	-3,4	87,0	5	2	3	3
Olomoucký	29,2	-3,1	90,3	6	9	13	13
Zlínský	28,0	-1,3	95,5	10	12	5	12
Moravskoslezský	27,7	-4,5	86,0	7	13	12	11
Ženy							
Hl.m.Praha	6,2	-1,3	82,3	10	14	9	13
Středočeský	4,8	-1,4	77,3	7	9	5	6
Jihočeský	5,6	-3,4	62,0	4	8	14	9
Plzeňský	6,1	-2,8	68,6	12	7	13	12
Karlovarský	4,3	-2,3	65,3	14	6	6	5
Ústecký	5,8	-1,8	75,9	13	12	10	11
Liberecký	4,2	-3,9	51,6	11	13	11	4
Královéhradecký	5,4	-0,3	95,1	9	10	4	8
Pardubický	5,7	-1,1	83,9	8	5	7	10
Vysočina	3,6	-0,7	84,4	1	2	1	1
Jihomoravský	4,0	-0,9	81,0	2	1	2	3
Olomoucký	6,6	-1,7	79,6	6	11	12	14
Zlínský	5,1	-2,2	69,9	3	3	8	7
Moravskoslezský	3,7	-1,6	69,2	5	4	3	2

I nadále platí, že nejnižší sebevražděnost (vyjádřená počtem sebevražd k počtu obyvatel) je hlavně v moravských event. slezských okresech. Z 10 okresů s nejmenší hodnotou ukazatele za hodnocené období jsou jen dva české. Pět okresů z desítky s nejmenší sebevražděností je za období roků 2006-2010 a 2001-2005 shodných. To, že u okresů dochází ale i za období pěti let až k zásadním změnám svědčí např., že okres s nejnižší sebevražděností minule (Plzeň-jih) nyní klesl až na 33. pořadí a že ani jeden z nyní prvních čtyř okresů pořadí s nejnižší sebevražděností nebyl v první desítce v období minulém (dokonce okres Znojmo byl mezi okresy se sebevražděností nevyšší).

Přes předchozí tvrzení o velkém zastoupení moravských event. slezských okresů mezi těmi, které mají velmi nízkou sebevražděnost, jsou paradoxně moravské okresy významně zastoupeny i mezi těmi, které mají sebevražděnost za hodnocené pětiletí největší - mezi desítkou s maximálními hodnotami je jich více jak polovina. Výšší ukazatele ostatní okresy výrazně převyšuje tentokrát okres Tachov a Jeseník.

Okresy s nejmenším a největším počtem sebevražd na 100 tis. obyvatel
průměrné roční údaje za roky 2006-2010

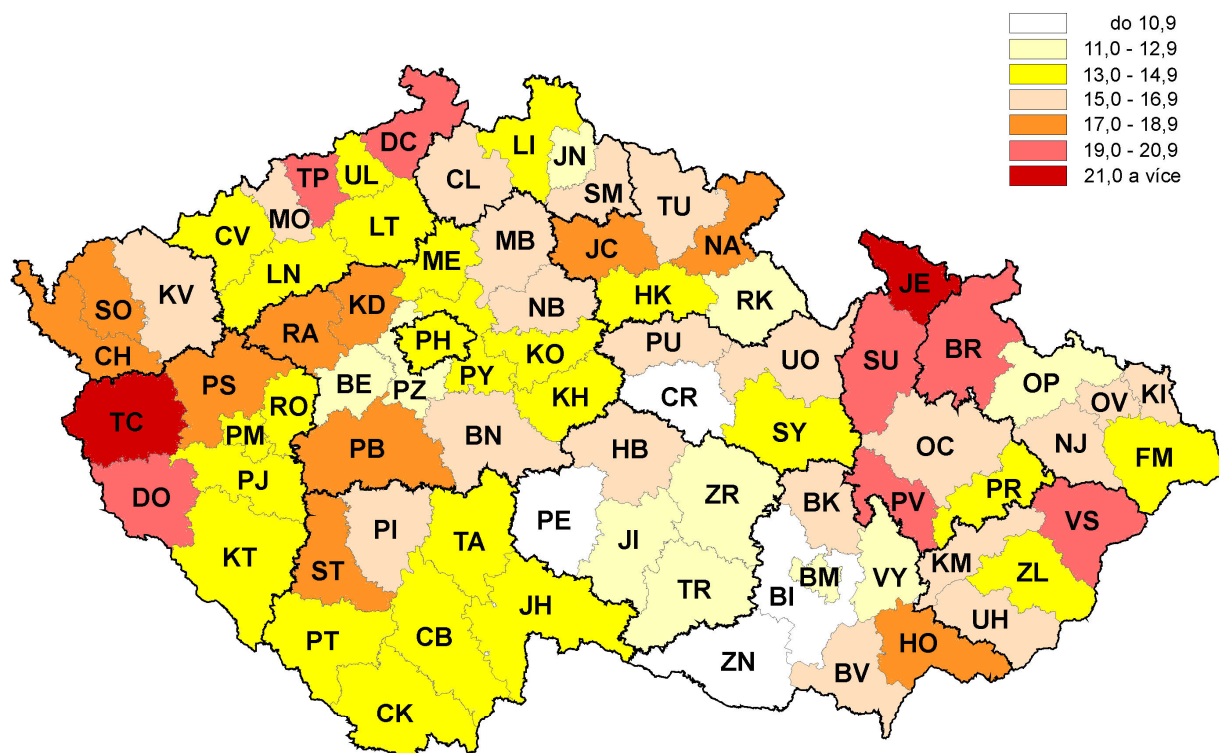
Nejmenší sebevraždnost		Největší sebevraždnost	
Brno-venkov	9,1	Tachov	23,0
Pelhřimov	9,3	Jeseník	21,7
Chrudim	9,8	Děčín	18,4
Znojmo	9,9	Teplice	18,2
Jihlava	10,2	Šumperk	17,7
Žďár nad Sázavou	10,3	Vsetín	17,6
Brno-město	10,7	Prostějov	17,5
Třebíč	10,7	Domažlice	17,0
Praha-západ	10,8	Bruntál	16,9
Opava	10,8	Hodonín	16,8

Okresů, ve kterých relativní sebevraždnost v hodnoceném pětiletí proti předchozímu stejně dlouhému období vzrostla, bylo jen 15 a většinou se jednalo o nárůst nevelký. Velké zvýšení bylo pouze v okrese Tachov.

Ani standardizace údajů (dle struktury obyvatel ve věku 8 a více roků) neměla zásadní vliv na zařazení okresů do skupin podle intenzity sebevraždnosti a až na ojedinělé výjimky se ani pořadí okresů výrazněji nezměnilo. Výčet deseti okresů s nejmenším i největším počtem sebevražd na 100 tis. obyvatel je téměř shodný u standardizovaných i nestandardizovaných údajů; obě škály se liší jen o jeden okres (u deseti okresů se sebevraždností nejmenší není u standardizovaných údajů okres Praha-západ, ale je tam okres Rychnov nad Kněžnou, mezi okresy s největší hodnotou je okres Hodonín nahrazen okresem Cheb). Také vlastní pořadí se měnilo jen u některých okresů a to jen mírně. U standardizovaných údajů je opačné pořadí na prvním a druhém místě u minimálních hodnot, nejmenší je v okrese Pelhřimov. Naproti tomu nejvyšší sebevraždnost je i dle standardizovaných údajů v okrese Tachov.

Uvedené závěry o sebevraždnosti v okresech však svědčí i o tom, že pracujeme s relativně malými čísly a proto dochází i v souhrnech za pětiletá období k velkým výkyvům, které nemusí vždy znamenat trvalý stav.

Průměrný roční počet sebevražd na 100 tis. obyvatel
standardizované údaje za roky 2006 - 2010



11. Sebevraždy podle velikosti obce

Dalším z faktorů, který by mohl mít vliv na míru sebevraždy, je velikost obce bydliště. Je však zřejmé, že sledování tohoto vztahu může mít jen omezenou vypovídací schopnost, protože místo uvedeného trvalého bydliště před provedením sebevraždy nemusí být místem dlouhodobějšího pobývání dotčené osoby a do rozhodování o sebevraždě se tak mohou promítat vlivy z dřívější doby bydlení a to i ve zcela odlišném typu sídla.

Aby srovnatelnost v čase nebyla ovlivněna přechodem obcí do jiné velikostní skupiny, byly obce do skupin zařazeny po celé období podle počtu obyvatel v roce 2010.

Počet sebevražd podle velikosti obce

Počet obyvatel	Počet sebevražd						Podíl žen (v %) 2006 - 2010	Počet sebevražd na 100 tis. obyv.					
	2006	2007	2008	2009	2010	2006 - 2010		2006	2007	2008	2009	2010	2006 - 2010
- 199	26	21	23	34	25	129	11,6	14,3	11,4	12,4	18,2	13,3	13,9
200 - 499	85	92	92	102	102	473	15,4	13,7	14,7	14,5	15,9	15,7	14,9
500 - 999	125	113	122	120	140	620	16,9	13,7	12,3	13,1	12,7	14,7	13,3
1 000 - 4 999	308	302	268	304	318	1 500	14,3	14,6	14,2	12,4	13,9	14,5	13,9
5 000 - 19 999	258	257	281	278	279	1 353	18,3	13,4	13,4	14,5	14,3	14,4	14,0
20 000 - 49 999	156	153	149	178	180	816	16,5	13,0	12,8	12,5	14,9	15,2	13,7
50 000 - 99 999	156	152	163	161	146	778	18,1	14,1	13,7	14,7	14,5	13,2	14,0
100 000 + ¹⁾	135	136	113	126	143	653	17,5	13,0	13,1	10,8	12,0	13,7	12,5
Praha	151	149	168	161	169	798	23,4	12,8	12,5	13,7	13,0	13,5	13,1

¹⁾ bez Prahy

Počet sebevražd zůstává největší ve velikostních skupinách obcí od 1 tis. do 5 tis. a od 5 tis. do 20 tis. obyvatel, nejmenší je v obcích nejmenších, to je do 200 obyvatel. Tyto absolutní údaje však jen konstatují rozdělení sebevražd do velikostních skupin obcí, o míře sebevraždy neinformují, neboť skupiny jsou souhrnným počtem obyvatel různě velké.

Zajímavostí zůstává, že stejně jako v předchozím pětiletém období se krajní velikostní skupiny v zastoupení sebevražd žen výrazně odlišují od celkového průměru – nejmenší obce mají podíl žen velmi malý, naproti tomu Praha ostatní skupiny obcí výrazně převyšuje. Atypický poměr pohlaví se v Praze projevuje i za delší období.

I když z relativních údajů počtu sebevražd na 100 tis. obyvatel za dřívější roky vyplývala určitá nepřímá závislost na velikostní skupině obcí (s rostoucí velikostí obcí sebevraždy ubývalo), hodnocené období tento vztah nepotvrdilo; s rostoucí velikostí obcí se střídá zvýšená a snížená úroveň sebevraždy. V uvedeném vztahu je jistě zkombinováno několik různých i protichůdných vlivů, takže jednoduchá závislost mezi velikostí obce a sebevraždy patrná není. Rozdíly v intenzitě sebevraždy byly mezi skupinami obcí dle velikosti jen malé.

12. Sebevraždy podle vzdělání

Běžné statistické údaje neobsahují všechny potřebné podklady k vyhodnocení vztahu mezi dosaženým vzděláním a sebevraždou. V údajích o zemřelých je sice vzdělání zaznamenáno, ale není k dispozici každoroční bilance obyvatelstva podle věku a vzdělání. Tyto údaje poskytuje pouze sčítání lidu a proto alespoň za rok sčítání event. roky okolní je možno s vědomím určité, ale nevelké, nepřesnosti výpočet provést. Tento postup byl využit v předchozí publikaci, která se zabývala obdobím let 2001-2005. Nyní je však hodnocené období již od sčítání příliš vzdáleno a proto budou v této kapitole uvedeny pouze absolutní počty sebevražd podle vzdělání a jejich struktura, ale nejsou zde relativní údaje vztažené k počtu obyvatel příslušné vzdělanostní skupiny. Uvedeny jsou údaje za osoby ve věku od 25 roků, u nichž je v převážné většině případů vzdělání již dokončeno.

Rozložení sebevražd do vzdělanostních skupin se proti předešlým pěti rokům příliš nezměnilo, nejvíce sebevražd bylo ve skupině osob se středním vzděláním bez maturity, na tuto kategorii připadá více jak polovina všech sebevražd. Srovnání s předchozím obdobím ovlivnil i poměrně velký počet sebevražd, u nichž vzdělání zemřelého nebylo uvedeno.

Počet a struktura sebevražd obyvatel ve věku 25 a více roků podle vzdělání

Vzdělání	Počet							Podíl v %	
	2001 - 2005	2006	2007	2008	2009	2010	2006 - 2010	2001 - 2005	2006 - 2010
Úhrnem									
celkem	7 356	1 284	1 259	1 265	1 364	1 387	6 559	100,0	100,0
základní	2 097	301	226	216	195	178	1 116	28,5	17,0
střední bez maturity	3 710	734	672	680	726	519	3 331	50,4	50,8
střední s maturitou	1 157	194	228	223	212	153	1 010	15,7	15,4
vysokoškolské	392	55	57	50	55	51	268	5,3	4,1
nezjištěno	-	-	76	96	176	486	834	-	12,7
Muži									
celkem	5 874	1 038	1 046	1 024	1 147	1 150	5 405	100,0	100,0
základní	1 567	240	175	168	160	144	887	26,7	16,4
střední bez maturity	3 111	596	574	562	607	441	2 780	53,0	51,4
střední s maturitou	871	158	183	174	183	123	821	14,8	15,2
vysokoškolské	325	44	47	43	45	38	217	5,5	4,0
nezjištěno	-	-	67	77	152	404	700	-	13,0
Ženy									
celkem	1 482	246	213	241	217	237	1 154	100,0	100,0
základní	530	61	51	48	35	34	229	35,8	19,8
střední bez maturity	599	138	98	118	119	78	551	40,4	47,7
střední s maturitou	286	36	45	49	29	30	189	19,3	16,4
vysokoškolské	67	11	10	7	10	13	51	4,5	4,4
nezjištěno	-	-	9	19	24	82	134	-	11,6

13. Podhodnocení počtu sebevražd

Jak již bylo uvedeno v kapitole „Metodické poznámky a zdroje údajů“, nejsou mezi úmrtími sebevraždou podchyceny všechny případy. U některých úmrtí nebyl způsob, jak ke smrti došlo, spolehlivě zjištěn nebo vysvětlen. Tato úmrtí jsou zaznamenána v dílčí skupině vnějších příčin smrti „případy nezjištěného úmyslu“, ale některá z nich sebevraždami jistě byla. Můžeme předpokládat, že také mezi úmrtími z některých dalších příčin (viz tabulka) byly i sebevraždy, ale potvrzeno to nebylo. Kvantifikovat kolik bylo z uvedených „nejednoznačně“ klasifikovaných úmrtí sebevražd není možné. Zároveň však platí, že všechna tato úmrtí sebevraždami nejsou, takže není možno je všechna považovat za podhodnocení sebevražd. I když počty úmrtí z uvedených příčin v jednotlivých letech kolísají a jsou početné, je jisté, že „neodhalené“ sebevraždy byly mezi úmrtími vždy a tedy údaje ovlivňují trvale.

„Neobjasněných“ úmrtí v posledních letech opět přibýlo, souhrn za sledované roky je větší proti předchozímu pětiletému období o více jak polovinu.

Počet zemřelých na vybrané příčiny úmrtí

Kód	Název	2001 - 2005	2006	2007	2008	2009	2010	2006 - 2010
Celkem								
Y10-Y34	Případ (událost) nezjištěného úmyslu	1 972	477	478	434	404	359	2 152
z toho: Y34	Neurčený případ (událost), nezjištěného úmyslu	1 282	281	291	264	220	174	1 230
R96	Jiná náhlá smrt z neznámé příčiny	411	56	68	66	72	48	310
R98	Smrt bez svědků	1 035	281	320	391	569	367	1 928
R99	Jiné nepřesně určené a neurčené příčiny smrti	1 537	415	628	648	614	836	3 141
Muži								
Y10-Y34	Případ (událost) nezjištěného úmyslu	1 473	335	337	327	295	279	1 573
z toho: Y34	Neurčený případ (událost), nezjištěného úmyslu	965	205	203	203	161	138	910
R96	Jiná náhlá smrt z neznámé příčiny	259	28	43	29	46	30	176
R98	Smrt bez svědků	581	183	184	226	322	231	1 146
R99	Jiné nepřesně určené a neurčené příčiny smrti	1 023	290	373	408	385	533	1 989
Ženy								
Y10-Y34	Případ (událost) nezjištěného úmyslu	499	142	141	107	109	80	579
z toho: Y34	Neurčený případ (událost), nezjištěného úmyslu	317	76	88	61	59	36	320
R96	Jiná náhlá smrt z neznámé příčiny	152	28	25	37	26	18	134
R98	Smrt bez svědků	454	98	136	165	247	136	782
R99	Jiné nepřesně určené a neurčené příčiny smrti	514	125	255	240	229	303	1 152

S vysokou pravděpodobností je možno předpokládat, že sebevraždami (tedy úmyslnými sebezabitími) byla např. i některá úmrtí dopravní nehodou, utopením, pádem s výše (budovy, skály apod.), atd.

14. Srovnání údajů o sebevraždách v České republice se Slovenskou republikou

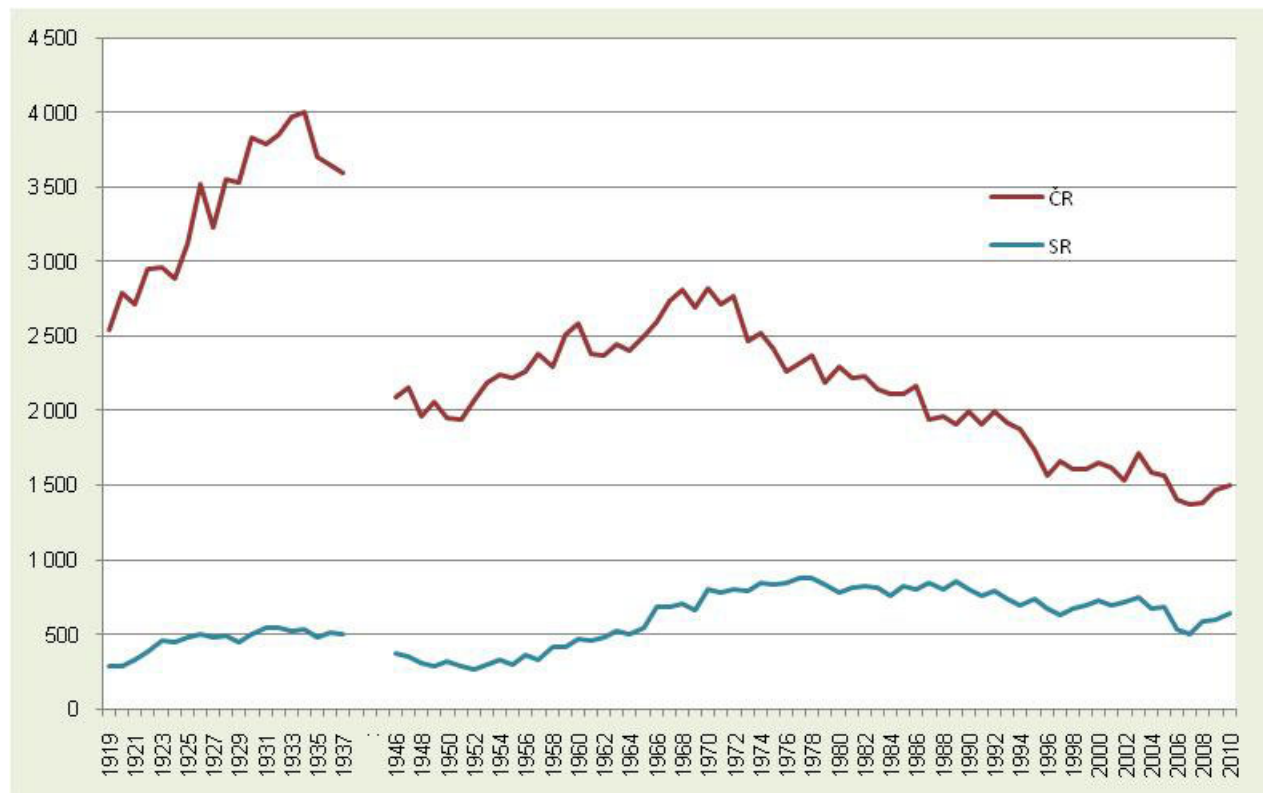
Dlouhodobá existence ve společném státě a díky tomu stejná a tedy dobře srovnatelná datová základna umožnily porovnání údajů o sebevraždách v České republice (dále ČR) a na Slovensku (dále SR). Základní údaje o jejich počtu, rozdělení podle pohlaví a relativní údaje vztahované k počtu obyvatel jsou k dispozici za období začínající bezprostředně po vzniku Československa. Uvedená data a podrobnější analýza za dobu od roku 1994, to je od roku platnosti současné klasifikace příčin úmrtí, byla využita ve srovnání v předchozí publikaci (z roku 2006). Zde budou uvedena a komentovaná data hlavně za období let 2006-2010, i když v některých případech k podrobnější charakteristice určitých závěrů a souvislostí bude využito i poznatků z dřívějších roků.

14.1 Počet

Počet sebevražd byl za všechny roky, za které jsou k dispozici údaje, v ČR větší než v SR. Extrémní poměr mezi počty byl na počátku sledovaného období a to v roce 1920, ve kterém byla převaha sebevražd v ČR téměř desetinasobná. V posledních cca 25 letech kolísá poměr v nevelkém rozmezí okolo průměrné hodnoty 2,4; v hodnoceném pětiletí to bylo mezi hodnotami 2,3 a 2,7.

V souhrnu za pět posuzovaných roků došlo v obou zemích k výraznému snížení počtu sebevražd, v ČR o 11 %, na Slovensku dokonce o 19 %. Zajímavostí je, že ve všech pěti letech byl v obou zemích charakter změny počtu sebevražd oproti předchozímu roku shodný, tzn. buď v obou zemích pokles, nebo v obou zemích vzestup. Také za delší období (18 let od rozdělení Československa) jsou zřetelně častější případy shodné změny (12x) než změny protichůdné (6x). Shoda ve vývoji je častější, než tomu bylo ve společné republice; např. za 18 let mezi roky 1975-1992 byl počet případů shodné a rozdílné změny vyrovnaný (9x shoda, 9x rozdíl).

Počet sebevražd v ČR a SR



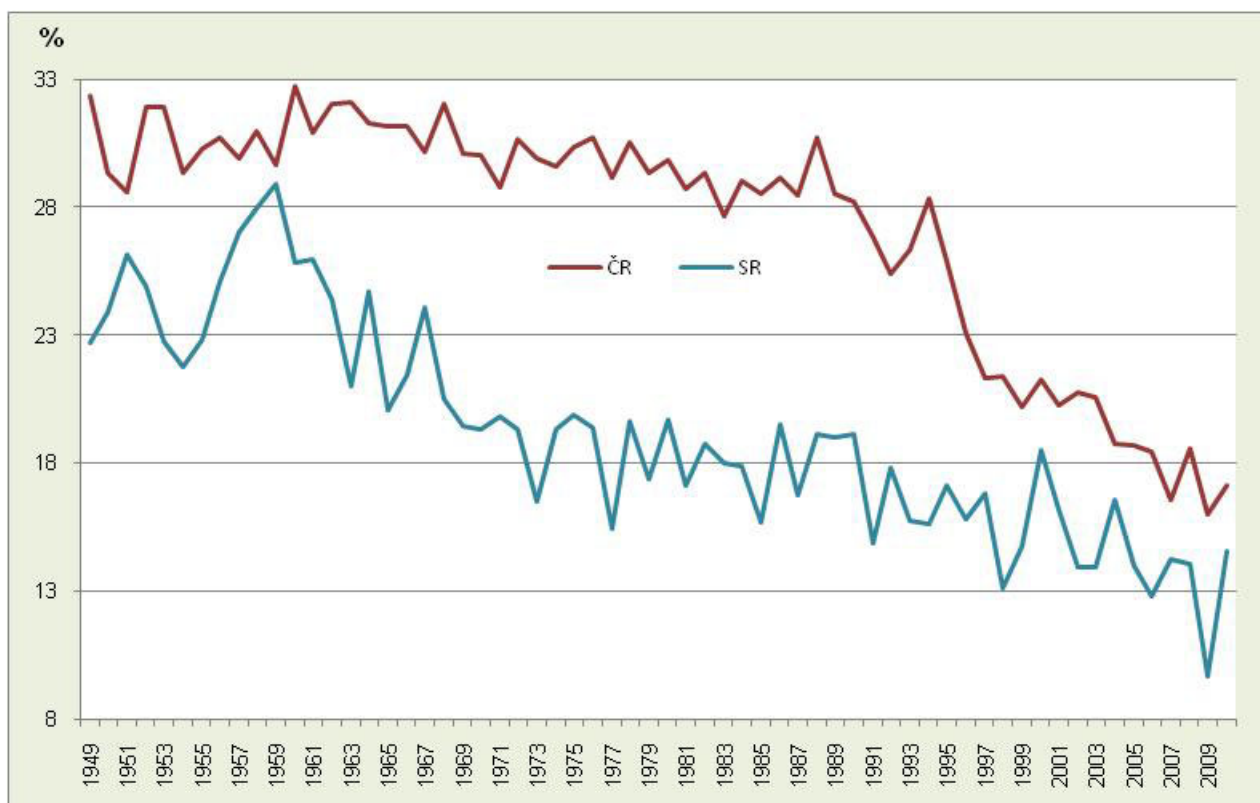
Průměrný podíl sebevražd z celkového počtu zemřelých za roky 2006-2010 byl v obou zemích stejný (5,7 %), dříve byl v ČR mírně vyšší. V podílu sebevražd na zemřelých na vnější příčiny v ČR větší hodnota průměru ještě zůstala - ČR 1,3 %, SR 1,1%.

Větší počet sebevražd v ČR než v SR je ovlivněn v první řadě velikostí srovnávaných území, přesněji tedy počtem obyvatel. Rozdíl je však patrný i v relativních údajích vztahených k počtu obyvatel. Počet sebevražd na 100 tis. obyvatel zůstal i nadále v ČR větší než v SR – v průměru za roky 2006-2010 byla hodnota v ČR 13,7, v SR 10,5.

14.2 Podle pohlaví

Ženy mají v ČR trvale větší zastoupení na celkovém počtu sebevražd než na Slovensku. Dříve byl ale rozdíl větší (často i přes 10 bodů); v posledních letech se ale snižuje. V souhrnu za roky 2006-2010 připadalo z počtu úmrtí sebevraždou v ČR na ženy 17,3 %, v SR dosáhl tento podíl 13,0 %.

Podíl žen na celkovém počtu sebevražd



Úbytek počtu sebevražd v hodnoceném časovém úseku ve srovnání s roky 2001-2005 se týkal v obou zemích obou pohlaví, přičemž na Slovensku byl pokles výraznější (v ČR muži o 8,5 %, ženy o 22,5 %, na Slovensku muži o 16,7 %, ženy o 28,8 %).

Počet sebevražd podle pohlaví

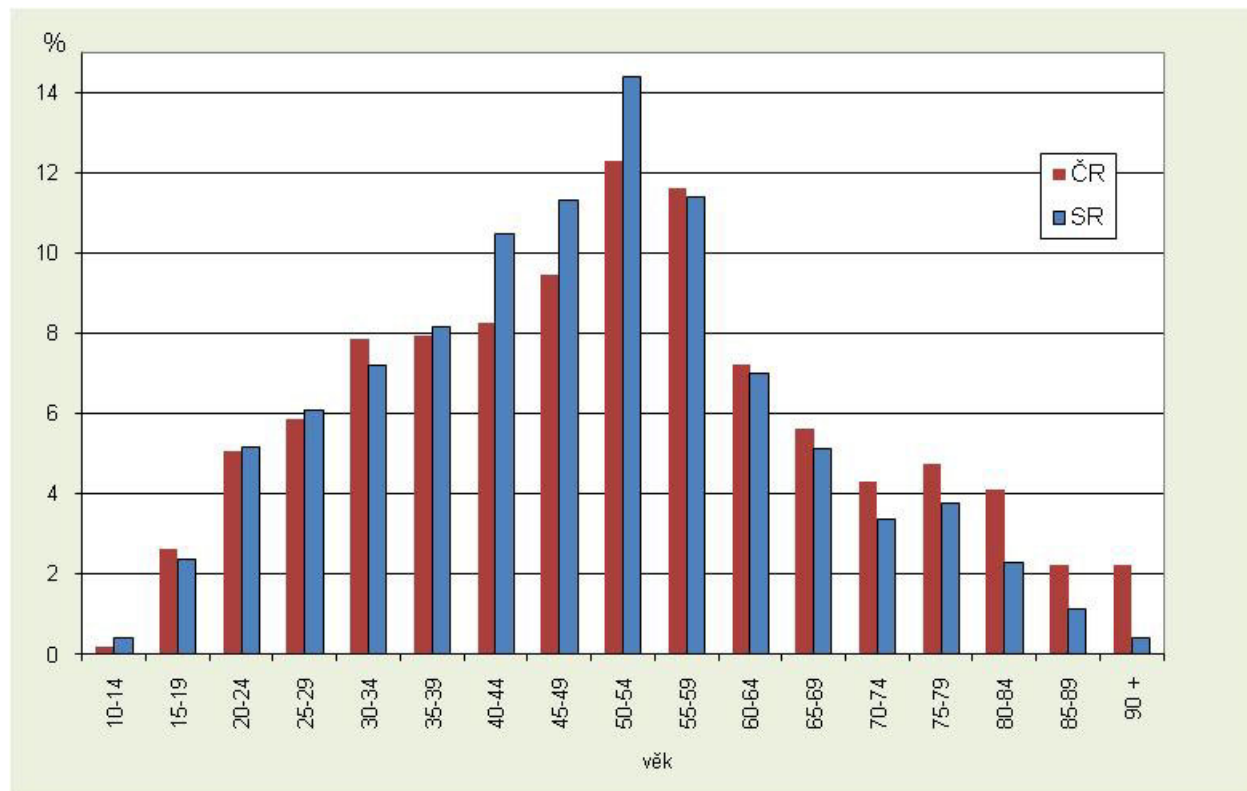
Rok	ČR			SR			ČR / SR		
	celkem	muži	ženy	celkem	muži	ženy	celkem	muži	ženy
2001-2005	8 023	6 433	1 590	3 517	2 993	524	2,3	2,1	3,0
2006	1 400	1 142	258	532	464	68	2,6	2,5	3,8
2007	1 375	1 147	228	505	433	72	2,7	2,6	3,2
2008	1 379	1 123	256	591	508	83	2,3	2,2	3,1
2009	1 464	1 230	234	601	543	58	2,4	2,3	4,0
2010	1 502	1 245	257	636	544	92	2,4	2,3	2,8
2006-2010	7 120	5 887	1 233	2 865	2 492	373	2,5	2,4	3,3

Také v přepočtu údajů na 100 tis. obyvatel je průměrná hodnota v ČR za posuzované období větší než na Slovensku, přičemž u mužů je česká „převaha“ o 22 %, u žen ale o 70 %.

14.3 Podle věku

Základní charakteristiky rozdělení sebevražd podle věku jsou mezi srovnávanými zeměmi obdobné, určitý rozdíl je ve větší koncentraci podílu sebevražd osob do věkového rozmezí 35-54 roků na Slovensku. Naopak v ČR bylo oproti SR větší zastoupení sebevražd starších osob. V obou zemích bylo ale pořadí nejvíce zastoupených skupin shodné, tj. věková skupina 50-54, 55-59, 45-49, 40-44letých atd. V ČR připadá na tyto čtyři skupiny 42 % všech sebevražd, na Slovensku dokonce 48 %.

Podíl věkových skupin na celkovém počtu sebevražd za roky 2006 – 2010



Ani při rozdělení podle věku a pohlaví nejsou mezi zeměmi zásadní rozdíly. U mužů je rozdělení shodné s výše uvedenými údaji za obyvatelstvo celkem, u žen jsou v ČR největší počty sebevražd koncentrovány do věku 50-59 roků, na Slovensku do věku 50-54 roků.

Při vyjádření počtu sebevražd k počtu obyvatel příslušného věku event. i pohlaví je možno srovnat intenzitu sebevražd. Až na ojedinělé výjimky zůstala i ve zkoumaném pětiletém období i v jednotlivých věkových skupinách intenzita sebevražd v ČR větší než na Slovensku. Uvedenou výjimkou je věková skupina 10-14letých (dokonce u obou pohlaví), ale tuto skutečnost je třeba přičítat hlavně nahodilostem, které se u malých čísel mohou projevit. V SR mají oproti ČR větší sebevraždnost ještě muži ve věku 60-64 roků (bylo to i v předchozím pětiletí), ve všech ostatních případech byla v ČR hodnota ukazatele větší. Velká převaha ČR je hlavně ve věku 15-34 roků a nad 70 roků.

Průměrný roční počet sebevražd na 100 tis. obyvatel za roky 2006 – 2010

	Věk:																Celkem
	10-14	15-19	20-24	25-29	30-34	35-39	40-44	45-49	50-54	55-59	60-64	65-69	70-74	75-79	80-84	85+	
Celkem																	
ČR	0,5	5,9	10,3	10,5	12,2	14,5	16,7	20,3	23,9	21,5	15,0	16,3	16,6	20,9	26,0	30,8	13,7
SR	0,8	3,5	6,9	7,5	9,0	12,0	16,2	16,8	20,6	18,1	15,1	14,1	11,5	15,7	14,5	12,4	10,5
ČR-SR	-0,2	2,4	3,5	2,9	3,3	2,5	0,5	3,5	3,3	3,4	-0,1	2,2	5,0	5,3	11,4	18,5	3,2
Muži																	
ČR	0,9	8,7	18,3	17,9	20,9	24,7	28,5	32,6	39,9	36,1	25,6	29,2	29,6	43,1	56,2	81,1	23,1
SR	1,3	5,6	12,3	13,9	15,6	21,5	28,1	29,7	35,9	33,6	27,9	27,3	25,4	35,9	36,8	36,1	18,9
ČR-SR	-0,4	3,1	6,0	4,0	5,3	3,2	0,4	2,9	3,9	2,5	-2,3	1,9	4,2	7,2	19,4	45,0	4,2
Ženy																	
ČR	0,2	3,0	1,8	2,5	3,1	3,8	4,3	7,7	8,1	7,7	5,6	5,7	7,1	7,1	10,9	11,9	4,6
SR	0,3	1,4	1,2	0,9	2,0	2,2	4,1	3,9	5,9	4,0	4,7	4,5	2,7	4,5	4,2	2,6	2,7
ČR-SR	-0,1	1,6	0,6	1,6	1,0	1,6	0,2	3,8	2,2	3,7	0,9	1,2	4,4	2,6	6,7	9,2	2,0

Pro vyloučení vlivu rozdílné věkové struktury obou populací byly vypočteny standardizované údaje. I takto vypočtená sebevraždnost zůstává v ČR větší než na Slovensku, rozdíly jsou ale menší.

Standardizovaný počet sebevražd na 100 tis. obyvatel ve věku 10 a více roků (standardizováno podle věkové struktury ČR + SR 2010)

	2006	2007	2008	2009	2010
Celkem					
ČR	14,8	14,4	14,2	15,0	15,3
SR	11,5	10,9	12,5	12,7	13,2
ČR-SR	3,3	3,4	1,8	2,3	2,2
Muži					
ČR	25,4	25,2	24,3	26,4	26,6
SR	21,0	19,6	22,5	23,8	23,4
ČR-SR	4,4	5,6	1,8	2,6	3,1
Ženy					
ČR	5,0	4,3	5,0	4,4	5,0
SR	2,7	2,9	3,2	2,3	3,6
ČR-SR	2,3	1,4	1,8	2,2	1,4

V následující tabulce je výpočet počtu zemřelých sebevraždou za předpokladu sebevražednosti druhé země v příslušném roce. Pokud by v ČR byla v letech 2006-2010 stejná intenzita sebevražednosti jako na Slovensku, zemřelo by zde sebevraždou o 1 285 osob méně než ve skutečnosti, naproti tomu za předpokladu „české“ sebevražednosti by na Slovensku zemřelo o 651 osob více, než tomu bylo ve skutečnosti.

Počet sebevražd skutečný a hypotetický

Pohlaví	ČR					SR				
	2006	2007	2008	2009	2010	2006	2007	2008	2009	2010
Celkem										
vypočtený	1 088	1 029	1 208	1 229	1 281	692	679	678	720	741
skutečný	1 400	1 375	1 379	1 464	1 502	532	505	591	601	631
rozdíl	312	346	171	235	221	-160	-174	-87	-119	-110
Muži										
vypočtený	949	890	1 039	1 111	1 099	564	567	550	603	612
skutečný	1 142	1 147	1 123	1 230	1 245	464	433	508	543	539
rozdíl	193	257	84	119	146	-100	-134	-42	-60	-73
Ženy										
vypočtený	139	139	169	117	182	128	113	128	117	129
skutečný	258	228	256	234	257	68	72	83	58	92
rozdíl	119	89	87	117	75	-60	-41	-45	-59	-37

14.4 Podle způsobu provedení

Ve struktuře sebevražd podle způsobu jejich provedení v úhrnu za obě pohlaví jsou mezi srovnávanými státy jen dílčí rozdíly, základní rozdělení je obdobné. V ČR je menší zastoupení způsobu nejčastějšího – oběšení a větší v pořadí druhého nejčastějšího způsobu - zastřelení. V obou zemích je třetím nejčastějším způsobem otrávení. Shoda je i v tom, že u žen je v obou zemích druhým nejčastějším způsobem sebevraždy otrava a třetím skok s výše.

Struktura sebevražd podle způsobu provedení za roky 2006 – 2010

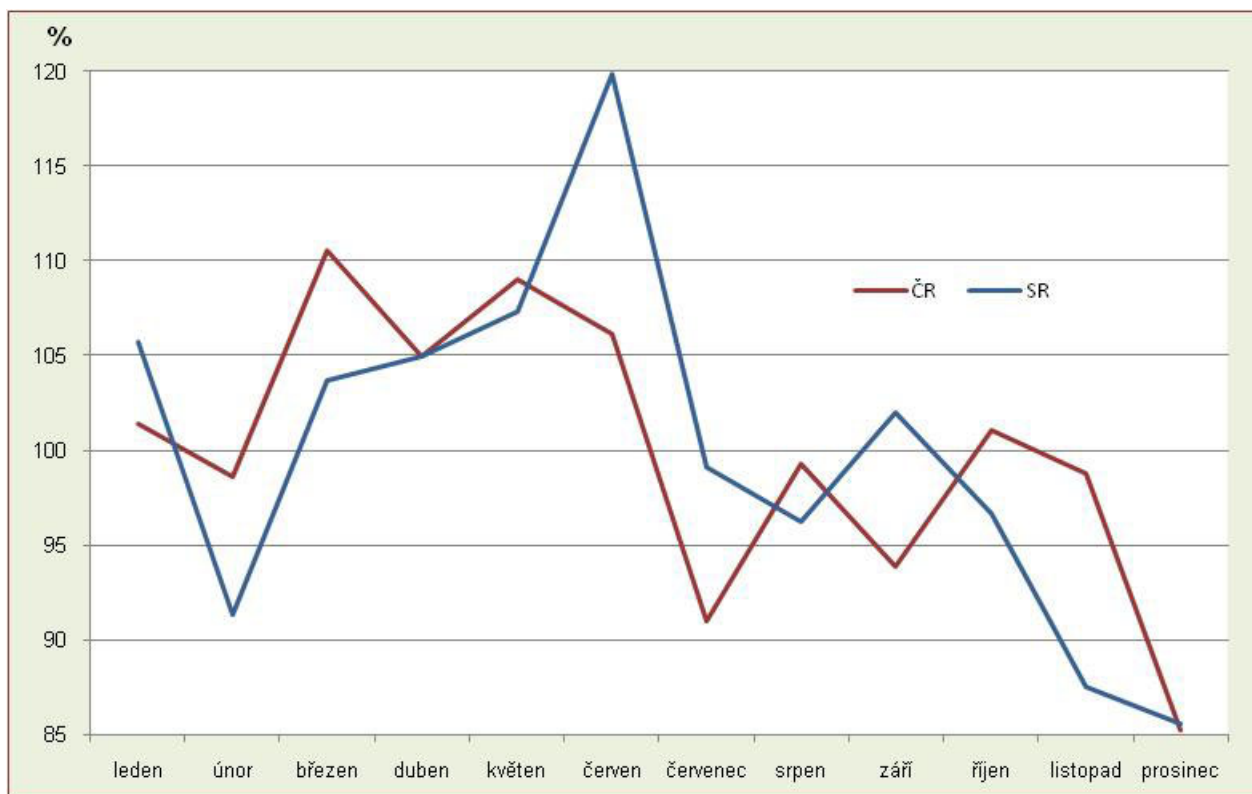
	Otrávením	Oběšením	Utopením	Zastřelením	Ostrým předmětem	Skokem s výše	Lehnutím před pohyb. předmět	Ostatní	%
ČR									
celkem	9,6	63,5	1,4	10,0	3,8	8,0	2,3	1,5	
muži	6,7	67,4	0,9	11,5	3,5	6,3	2,1	1,5	
ženy	23,4	44,8	3,7	2,8	5,1	16,0	2,8	1,4	
SR									
celkem	7,1	68,5	1,0	9,8	3,1	6,3	2,8	1,4	
muži	5,5	71,5	0,4	10,9	2,9	4,9	2,5	1,4	
ženy	17,7	48,0	4,6	2,1	4,8	16,1	4,8	1,9	
ČR - SR									
celkem	2,5	-5,0	0,4	0,2	0,7	1,7	-0,6	0,1	
muži	1,3	-4,2	0,5	0,5	0,7	1,5	-0,4	0,2	
ženy	5,7	-3,1	-0,8	0,6	0,3	-0,1	-2,0	-0,5	

14.5 Podle měsíců

Rozložení sebevražd do měsíců (přečtených na stejnou délku) je v obou srovnávaných zemích velmi podobné a to nejen shodou měsíce minima (prosinec), ale většinou i měsíců vzestupu či poklesu. I když se v tomto období zcela nekryje měsíc největší sebevraždnosti (v ČR březen, v SR červen), přesto je podobnost velká a rozdíly je třeba i v tomto hodnocení dávat hlavně do souvislosti s dopadem nahodilostí.

Indexy měsíčních počtů sebevražd za roky 2006 – 2010

(průměrný měsíční počet = 100 %)



14.6 Podle dnů v týdnu

Další z ukazatelů charakterizujících sebevraždy, které jsou v ČR a SR velmi podobné, je jejich rozložení do dnů v týdnu. Třebaže shoda dnů vzestupu a poklesu není úplná, přesto pro obě území platí, že nejvíce sebevražd je v pondělí, nejméně v sobotu nebo v neděli. Také dny svátků mají v obou zemích hodnotu podprůměrnou (v ČR dokonce menší než v sobotu). Vzhledem k menšímu počtu případů se na Slovensku ve zvýšené míře projevuje dopad nahodilých výkyvů, zejména za kratší období, a proto jsou zřetelnější odchylky od obecného trendu poklesu sebevraždnosti od počátku do konce týdne i ve srovnání s předchozím pětiletým obdobím.

Srovnání průměrného počtu sebevražd v jednotlivých dnech v týdnu za roky 2006 - 2010

(průměrný denní počet = 100,0 %)

Území	Pondělí	Úterý	Středa	Čtvrtek	Pátek	Sobota	Neděle	Svátek
ČR	116,2	105,2	101,2	101,3	98,7	90,3	91,6	83,3
SR	119,2	102,3	106,4	93,1	109,1	88,5	84,9	89,9

14.7 Podle vybraných dnů

Ve většině zde posuzovaných „výjimečných“ dní platí o nadprůměrnosti či podprůměrnosti počtu sebevražd za obě země obdobné závěry. Za roky 2006-2010 byl první leden datem zvýšeného počtu sebevražd tentokrát jen v ČR. V době Velikonoc i Vánoc byl počet sebevražd v obou zemích podprůměrný, v ČR byl tento jev výraznější. (Na Slovensku je svátečním dnem i Velikonoční pátek a pro účely tohoto posuzování bylo celé čtyřdenní období od pátku do pondělí označeno jako svátek a započteno do Velikonoc.) Také poslední den v roce měl nízké počty v obou zemích,

Srovnání průměrného počtu sebevražd v jednotlivých dnech v týdnu za roky 2006 - 2010 (průměrný denní počet = 100,0 %)

Území	1.1.	Velikonoce	24.12.	25.12.	26.12.	Vánoce	31.12.
ČR	159,0	64,1	76,9	51,3	66,7	63,3	71,8
SR	51,0	92,4	140,2	51,0	51,0	80,7	38,2

15. Závěr

- v úhrnu za hodnocených pět let pokračoval úbytek počtu sebevražd, v posledních třech letech však došlo ve srovnání s předchozím rokem k nárůstu
- v roce 2007 bylo nové historické minimum počtu sebevražd
- při vyloučení vlivu změn věkové struktury obyvatelstva (stárnutí populace) je pokles počtu sebevražd za roky 2006-2010 ještě větší než vyplývá z absolutních hodnot
- pokles počtu sebevražd žen byl v relativním vyjádření zřetelně větší než u mužů, převaha sebevražd mužů nad ženami se opět prohloubila
- největší počet sebevražd byl ve věku 50-59 roků, v relativním vyjádření k počtu obyvatel trvale platí, až na malé výjimky, že s rostoucím věkem sebevraždnost vzrůstá
- v přepočtu na stejnou věkovou strukturu byla sebevraždnost mužů již téměř pětapůlkrát větší než žen
- sebevraždy zastřelením zůstaly druhým nejčtetnějším způsobem jejího provedení, nadále je dominujícím způsobem provedení sebevraždy oběšením
- i když rozložení sebevražd do měsíců zůstalo v zásadních rysech stejné jako v předchozím pětiletí, za hodnocené období byly výkyvy výraznější – měsíc maxima byl každý rok jiný, i tentokrát bylo nejméně sebevražd v prosinci
- také v hodnoceném období platilo, že pondělí je dnem největšího počtu sebevražd, sobota nejmenšího
- první leden byl opět dnem výrazně nadprůměrného počtu sebevražd, o Vánocích je sebevraždnost nízká
- Vysočina a Jihomoravský kraj mají stále sebevraždnost nejmenší, Ústecký, Karlovarský a hlavně Olomoucký kraj největší
- většina okresů s nejmenší sebevraždností je z Moravy či Slezska, zároveň jsou však okresy z tohoto území v nadpolovičním zastoupení i mezi desítkou okresů se sebevraždností největší
- na velikosti obce sebevraždnost závislá není
- vývoj sebevraždnosti byl v hodnoceném období v České a Slovenské republice velmi podobný
- v České republice je zastoupení žen na sebevraždách stále výrazně větší než na Slovensku, rozdíl se ale snižuje
- rozdělení sebevražd podle věku, podle způsobu provedení, podle měsíců i dnů v týdnu zůstává v ČR i v SR obdobné

Seznam tabulkových příloh

Tab. č.1 Sebevraždy a jejich podíly na celkovém počtu zemřelých a zemřelých vnějšími příčinami

Tab. č.2 Sebevraždy podle pohlaví

Tab. č.3 Sebevraždy podle věkových skupin

Tab. č.4 Sebevraždy podle věkových skupin na 100 tis. osob

Tab. č.5 Sebevraždy podle způsobu provedení

Tab. č.6 Seznam kódů sebevražd a jejich popis podle 10. MKN

Tab. č.7 Sebevraždy podle měsíců

Tab. č.8 Sebevraždy podle dnů v týdnu a vybraných dnů

Tab. č.9 Sebevraždy podle krajů

Tab. č.10 Sebevraždy podle okresů

**Tab. č.1 Sebevraždy a jejich podíly na celkovém počtu zemřelých a zemřelých
vnějšími příčinami**

1. pokračování

Rok	Sebevraždy	Zemřeli na sebevraždy na 100 tis. obyvatel	Podíl zem. na sebevraždy na celk. počtu zemřelých v %	Podíl zem. na sebevraždy na zem. vnějšími příčinami v %	Rok	Sebevraždy	Zemřeli na sebevraždy na 100 tis. obyvatel	Podíl zem. na sebevraždy na celk. počtu zemřelých v %	Podíl zem. na sebevraždy na zem. vnějšími příčinami v %
1876	1 611	20,1	0,7	38,7	1922	2 949	29,2	1,8	51,6
1877	1 647	20,4	0,7	41,6	1923	2 963	29,1	2,1	52,5
1878	1 618	19,9	0,6	41,6	1924	2 888	28,1	2,0	49,4
1879	1 564	19,1	0,7	40,2	1925	3 122	30,1	2,1	47,7
1880	1 768	21,4	0,8	41,0	1926	3 519	33,7	2,4	49,0
1881	1 627	19,6	0,7	39,4	1927	3 234	30,8	2,1	45,2
1882	1 640	19,6	0,7	40,9	1928	3 550	33,7	2,4	46,6
1883	1 737	20,7	0,7	40,6	1929	3 527	33,3	2,3	44,3
1884	1 814	21,5	0,7	41,6	1930	3 826	35,9	2,7	49,7
1885	1 879	22,2	0,8	40,5	1931	3 786	35,4	2,6	49,1
1886	1 779	20,9	0,7	40,4	1932	3 852	35,8	2,7	49,4
1887	1 785	20,8	0,7	42,1	1933	3 965	36,7	2,8	53,4
1888	1 708	19,8	0,7	39,9	1934	4 007	37,0	2,9	52,6
1889	1 795	20,7	0,8	41,4	1935	3 707	34,2	2,6	51,4
1890	1 783	20,5	0,7	41,9	1936	3 653	33,6	2,6	51,1
1891	1 899	21,7	0,8	43,2	1937	3 594	33,0	2,6	49,2
1892	1 793	20,3	0,7	38,6	1938	2 200	.	2,5	.
1893	1 912	21,5	0,8	42,6	1939	2 020	.	2,2	.
1894	1 883	21,0	0,8	43,0	1940	1 745	.	1,8	.
1895	1 836	20,3	0,8	36,8	1941	1 615	.	1,7	.
1896	2 018	22,1	0,9	39,9	1942	1 654	.	1,7	.
1897	2 101	22,9	0,9	39,9	1943	1 428	.	1,4	.
1898	2 223	24,0	1,0	40,8	1944	1 337	.	1,3	.
1899	2 185	23,4	0,9	39,3	1945	2 515	.	1,4	.
1900	2 192	23,3	0,9	39,0	1946	2 096	25,7	2,0	32,1
1901	2 289	24,2	1,0	41,4	1947	2 159	24,6	2,1	33,0
1902	2 501	26,2	1,1	45,1	1948	1 966	22,1	1,9	34,1
1903	2 568	26,7	1,2	46,9	1949	2 059	23,2	2,0	34,2
1904	2 377	24,5	1,1	43,4	1950	1 951	21,9	1,9	31,8
1905	2 685	27,5	1,1	45,3	1951	1 940	21,5	1,9	30,7
1906	2 479	25,2	1,2	43,4	1952	2 074	22,7	2,1	31,7
1907	2 567	25,9	1,2	44,5	1953	2 191	23,8	2,2	31,9
1908	2 548	25,6	1,2	42,9	1954	2 240	24,1	2,2	32,7
1909	2 876	28,6	1,3	47,4	1955	2 220	23,7	2,4	33,3
1910	2 877	28,4	1,4	45,4	1956	2 268	24,0	2,4	32,7
1911	2 966	29,1	1,4	44,9	1957	2 376	25,0	2,4	34,3
1912	3 018	29,5	1,5	46,9	1958	2 291	23,9	2,4	34,0
1913	3 205	31,1	1,7	48,2	1959	2 513	26,1	2,6	34,8
1914	3 003	30,3	1,7	.	1960	2 585	26,8	2,8	34,9
1915	2 089	21,1	1,1	.	1961	2 382	24,8	2,5	32,4
1916	2 123	21,6	1,2	.	1962	2 375	24,7	2,3	32,3
1917	1 393	.	0,8	.	1963	2 443	25,3	2,4	32,0
1918	1 586	.	0,7	.	1964	2 398	24,6	2,4	30,9
1919	2 539	25,6	1,4	42,9	1965	2 499	25,5	2,4	32,1
1920	2 789	28,0	1,6	43,8	1966	2 597	26,4	2,5	33,3
1921	2 719	27,2	1,7	45,3	1967	2 734	27,7	2,5	33,2

za roky 1938-1945 hodnoty bez pohraničí

Tab. č.1 Sebevraždy a jejich podíly na celkovém počtu zemřelých a zemřelých vnějšími příčinami

dokončení

Rok	Sebevraždy	Zemřelí na sebevraždy na 100 tis. obyvatel	Podíl zem. na sebevraždy na celk. počtu zemřelých v %	Podíl zem. na sebevraždy na zem. vnějšími příčinami v %
1968	2 809	28,4	2,4	31,3
1969	2 692	27,2	2,2	28,5
1970	2 824	28,8	2,3	30,9
1971	2 709	27,6	2,2	30,8
1972	2 764	28,0	2,3	31,6
1973	2 465	24,8	2,0	28,8
1974	2 521	25,2	2,0	28,6
1975	2 410	24,0	1,9	27,9
1976	2 263	22,3	1,8	26,2
1977	2 314	22,7	1,8	26,5
1978	2 370	23,1	1,9	25,7
1979	2 184	21,2	1,7	25,7
1980	2 290	22,2	1,7	25,9
1981	2 219	21,5	1,7	25,4
1982	2 227	21,6	1,7	25,8
1983	2 143	20,8	1,6	24,7
1984	2 108	20,4	1,6	24,2
1985	2 112	20,4	1,6	23,7
1986	2 166	20,9	1,6	24,7
1987	1 936	18,7	1,5	22,8
1988	1 963	19,0	1,6	23,7
1989	1 912	18,5	1,5	22,8
1990	1 997	19,3	1,5	22,1
1991	1 904	18,5	1,5	21,7
1992	1 991	19,3	1,7	22,9
1993	1 917	18,6	1,6	22,6
1994	1 872	18,1	1,6	21,9
1995	1 733	16,8	1,5	20,4
1996	1 568	15,2	1,4	20,1
1997	1 666	16,2	1,5	21,2
1998	1 613	15,7	1,5	23,0
1999	1 610	15,7	1,5	23,2
2000	1 649	16,1	1,5	23,3
2001	1 623	15,9	1,5	23,5
2002	1 534	15,0	1,4	22,4
2003	1 719	16,9	1,5	23,6
2004	1 583	15,5	1,5	22,6
2005	1 564	15,3	1,4	24,5
2006	1 400	13,6	1,3	23,9
2007	1 375	13,3	1,3	22,6
2008	1 379	13,2	1,3	22,7
2009	1 464	14,0	1,4	24,6
2010	1 502	14,3	1,4	25,0

Tab. č.2 Sebevraždy podle pohlaví

Rok	Počet sebevražd			Podíl na celku v %	
	celkem	muži	ženy	muži	ženy
1919	2 539	1 793	746	70,6	29,4
1920	2 789	1 936	853	69,4	30,6
1921	2 719	1 993	726	73,3	26,7
1922	2 949	2 169	780	73,6	26,4
1923	2 963	2 160	803	72,9	27,1
1924	2 888	2 096	792	72,6	27,4
1925	3 122	2 311	811	74,0	26,0
1926	3 519	2 558	961	72,7	27,3
1927	3 234	2 384	850	73,7	26,3
1928	3 550	2 561	989	72,1	27,9
1929	3 527	2 559	968	72,6	27,4
1930	3 826	2 836	990	74,1	25,9
1931	3 786	2 784	1 002	73,5	26,5
1932	3 852	2 854	998	74,1	25,9
1933	3 965	2 910	1 055	73,4	26,6
1934	4 007	2 942	1 065	73,4	26,6
1935	3 707	2 667	1 040	71,9	28,1
1936	3 653	2 593	1 060	71,0	29,0
1937	3 594	2 540	1 054	70,7	29,3
1938	2 200	1 591	609	72,3	27,7
1939	2 020	1 396	624	69,1	30,9
1940	1 745	1 193	552	68,4	31,6
1941	1 615	1 005	610	62,2	37,8
1942	1 654	995	659	60,2	39,8
1943	1 428	880	548	61,6	38,4
1944	1 337	796	541	59,5	40,5
1945	2 515	1 636	879	65,0	35,0
1946	2 096	1 427	669	68,1	31,9
1947	2 159	1 496	663	69,3	30,7
1948	1 966	1 307	659	66,5	33,5
1949	2 059	1 393	666	67,7	32,3
1950	1 951	1 379	572	70,7	29,3
1951	1 940	1 385	555	71,4	28,6
1952	2 074	1 412	662	68,1	31,9
1953	2 191	1 492	699	68,1	31,9
1954	2 240	1 583	657	70,7	29,3
1955	2 220	1 547	673	69,7	30,3
1956	2 268	1 571	697	69,3	30,7
1957	2 376	1 665	711	70,1	29,9
1958	2 291	1 582	709	69,1	30,9
1959	2 513	1 768	745	70,4	29,6
1960	2 585	1 739	846	67,3	32,7
1961	2 382	1 645	737	69,1	30,9
1962	2 375	1 614	761	68,0	32,0
1963	2 443	1 658	785	67,9	32,1
1964	2 398	1 648	750	68,7	31,3

za roky 1938-1945 hodnoty bez pohraničí

Tab. č.2 Sebevraždy podle pohlaví

dokončení

Rok	Počet sebevražd			Podíl na celku v %	
	celkem	muži	ženy	muži	ženy
1965	2 499	1 721	778	68,9	31,1
1966	2 597	1 788	809	68,8	31,2
1967	2 734	1 910	824	69,9	30,1
1968	2 809	1 909	900	68,0	32,0
1969	2 692	1 882	810	69,9	30,1
1970	2 824	1 976	848	70,0	30,0
1971	2 709	1 930	779	71,2	28,8
1972	2 764	1 916	848	69,3	30,7
1973	2 465	1 727	738	70,1	29,9
1974	2 521	1 775	746	70,4	29,6
1975	2 410	1 679	731	69,7	30,3
1976	2 263	1 568	695	69,3	30,7
1977	2 314	1 640	674	70,9	29,1
1978	2 370	1 646	724	69,5	30,5
1979	2 184	1 543	641	70,7	29,3
1980	2 290	1 606	684	70,1	29,9
1981	2 219	1 582	637	71,3	28,7
1982	2 227	1 574	653	70,7	29,3
1983	2 143	1 550	593	72,3	27,7
1984	2 108	1 496	612	71,0	29,0
1985	2 112	1 509	603	71,4	28,6
1986	2 166	1 535	631	70,9	29,1
1987	1 936	1 385	551	71,5	28,5
1988	1 963	1 360	603	69,3	30,7
1989	1 912	1 366	546	71,4	28,6
1990	1 997	1 434	563	71,8	28,2
1991	1 904	1 393	511	73,2	26,8
1992	1 991	1 485	506	74,6	25,4
1993	1 917	1 412	505	73,7	26,3
1994	1 872	1 341	531	71,6	28,4
1995	1 733	1 284	449	74,1	25,9
1996	1 568	1 206	362	76,9	23,1
1997	1 666	1 311	355	78,7	21,3
1998	1 613	1 268	345	78,6	21,4
1999	1 610	1 285	325	79,8	20,2
2000	1 649	1 298	351	78,7	21,3
2001	1 623	1 294	329	79,7	20,3
2002	1 534	1 216	318	79,3	20,7
2003	1 719	1 365	354	79,4	20,6
2004	1 583	1 286	297	81,2	18,8
2005	1 564	1 272	292	81,3	18,7
2006	1 400	1 142	258	81,6	18,4
2007	1 375	1 147	228	83,4	16,6
2008	1 379	1 123	256	81,4	18,6
2009	1 464	1 230	234	84,0	16,0
2010	1 502	1 245	257	82,9	17,1

Tab. č.3 Sebevraždy podle věkových skupin a pohlaví

Pohlaví, rok	Celkem	Věková skupina															
		-14	15 - 19	20 - 24	25 - 29	30 - 34	35 - 39	40 - 44	45 - 49	50 - 54	55 - 59	60 - 64	65 - 69	70 - 74	75 - 79	80 - 84	85+
Celkem																	
2006	1 400	3	42	71	78	97	111	115	135	193	161	83	76	69	76	63	27
2007	1 375	2	29	85	85	112	107	116	119	169	157	91	79	66	70	53	35
2008	1 379	4	42	68	81	113	111	130	110	171	147	89	72	67	69	65	40
2009	1 464	3	31	66	84	134	110	108	150	186	166	128	72	49	69	60	48
2010	1 502	1	43	71	89	105	125	118	160	157	197	124	102	55	54	51	50
Muži																	
2006	1 142	3	35	66	71	84	100	95	108	156	124	68	57	50	60	45	20
2007	1 147	2	20	79	75	101	93	102	99	145	130	73	70	49	56	35	18
2008	1 123	3	32	64	69	93	98	112	88	136	116	69	58	48	55	51	31
2009	1 230	2	22	59	77	122	95	96	126	159	137	106	56	38	55	43	37
2010	1 245	1	32	62	76	92	107	108	127	131	168	98	83	45	41	36	38
Ženy																	
2006	258	-	7	5	7	13	11	20	27	37	37	15	19	19	16	18	7
2007	228	-	9	6	10	11	14	14	20	24	27	18	9	17	14	18	17
2008	256	1	10	4	12	20	13	18	22	35	31	20	14	19	14	14	9
2009	234	1	9	7	7	12	15	12	24	27	29	22	16	11	14	17	11
2010	257	-	11	9	13	13	18	10	33	26	29	26	19	10	13	15	12

Tab. č.4 Sebevraždy podle věkových skupin a pohlaví na 100 tis. obyvatel

Pohlaví, rok	Věková skupina																Celkem
	-14	15-19	20-24	25-29	30-34	35-39	40-44	45-49	50-54	55-59	60-64	65-69	70-74	75-79	80-84	85+	
Celkem																	
2006	0,5	6,4	10,2	9,2	11,0	15,9	16,5	20,3	25,1	20,6	13,4	17,2	18,4	23,5	28,5	25,1	13,6
2007	0,4	4,5	12,2	10,4	12,2	14,8	16,4	18,4	22,3	20,3	13,7	17,1	18,0	21,5	23,8	29,4	13,3
2008	0,8	6,5	9,7	10,2	12,0	14,4	18,3	17,0	23,1	19,1	12,8	14,7	18,4	21,1	28,9	38,7	13,2
2009	0,6	4,9	9,4	10,9	14,3	13,4	15,3	22,5	26,0	21,7	17,9	13,8	13,4	21,4	26,5	42,1	14,0
2010	0,2	7,2	10,2	11,8	11,5	14,4	16,8	23,3	22,9	26,0	16,9	18,7	14,6	17,0	22,2	41,8	14,3
Muži																	
2006	1,1	10,5	18,5	16,4	18,6	28,0	26,8	32,3	41,0	32,7	23,4	28,9	32,0	49,2	63,1	68,9	22,8
2007	0,7	6,0	22,0	17,9	21,5	25,0	28,3	30,3	38,6	34,6	23,5	33,8	32,0	45,2	48,1	70,7	22,7
2008	1,2	9,7	17,6	16,8	19,3	24,8	30,8	26,7	36,9	31,1	21,0	26,2	31,4	43,8	68,5	105,4	22,0
2009	0,8	6,8	16,2	19,3	25,4	22,5	26,5	37,1	44,6	36,9	31,4	23,7	24,6	44,0	56,2	114,5	23,9
2010	0,4	10,4	17,3	19,5	19,6	24,0	30,0	36,3	38,2	45,5	28,3	33,7	28,2	33,3	45,8	111,7	24,1
Ženy																	
2006	0,0	2,2	1,5	1,7	3,0	3,2	5,9	8,2	9,5	9,2	4,6	7,8	8,7	7,9	12,0	8,9	4,9
2007	0,0	2,8	1,8	2,5	2,5	4,0	4,0	6,3	6,3	6,8	5,1	3,5	8,0	6,9	12,0	19,6	4,3
2008	0,4	3,2	1,2	3,1	4,4	3,5	5,2	6,9	9,4	7,9	5,4	5,2	9,0	7,0	9,3	9,5	4,8
2009	0,4	2,9	2,1	1,9	2,6	3,8	3,5	7,3	7,5	7,4	5,8	5,6	5,2	7,1	11,3	10,7	4,4
2010	0,0	3,8	2,7	3,6	2,9	4,3	2,9	9,8	7,6	7,5	6,7	6,4	4,6	6,7	9,9	11,0	4,8

Tab. č.5 Sebevraždy podle pohlaví a způsobu provedení

Pohlaví, kód MKN	2006	2007	2008	2009	2010
Celkem	1 400	1 375	1 379	1 464	1 502
X60	9	8	8	6	6
X61	33	29	39	44	48
X62	7	7	6	9	8
X63	4	10	4	3	2
X64	41	43	36	34	34
X65	2	5	7	4	5
X66	1	3	4	1	4
X67	23	22	30	30	27
X68	-	2	-	1	1
X69	6	7	7	8	6
X70	869	839	862	981	967
X71	20	22	17	23	18
X72	71	64	54	56	59
X73	17	23	22	10	15
X74	76	59	54	56	72
X75	-	1	-	-	-
X76	4	6	9	6	4
X77	-	-	-	-	-
X78	57	52	46	50	65
X79	-	1	1	1	-
X80	105	123	131	98	113
X81	38	29	27	35	32
X82	1	1	2	2	6
X83	5	4	3	1	3
X84	11	15	10	5	7
Muži	1 142	1 147	1 123	1 230	1 245
X60	4	3	2	6	4
X61	16	13	18	18	25
X62	5	4	3	5	5
X63	2	4	2	1	2
X64	17	23	15	18	14
X65	1	3	5	3	2
X66	-	3	4	1	2
X67	22	20	28	28	25
X68	-	2	-	1	1
X69	2	2	3	5	4
X70	754	748	750	868	845
X71	6	13	10	15	10
X72	66	60	51	53	53
X73	14	22	22	9	15
X74	73	59	54	52	71
X75	-	1	-	-	-
X76	4	3	7	4	4
X77	-	-	-	-	-
X78	41	39	36	42	49
X79	-	1	1	1	-
X80	69	84	78	67	75
X81	31	22	22	27	24
X82	1	1	2	2	5
X83	5	4	3	1	3
X84	9	13	7	3	7

Tab. č.5 Sebevraždy podle pohlaví a způsobu provedení

dokončení

Pohlaví, kód MKN	2006	2007	2008	2009	2010
Ženy	258	228	256	234	257
X60	5	5	-	-	2
X61	17	16	21	26	23
X62	2	3	3	4	3
X63	2	6	2	2	-
X64	24	20	21	16	20
X65	1	2	2	1	3
X66	1	-	-	-	2
X67	1	2	2	2	2
X68	-	-	-	-	-
X69	4	5	4	3	2
X70	115	91	112	113	122
X71	14	9	7	8	8
X72	5	4	3	3	6
X73	3	1	-	1	-
X74	3	-	-	4	1
X75	-	-	-	-	-
X76	-	3	2	2	-
X77	-	-	-	-	-
X78	16	13	10	8	16
X79	-	-	-	-	-
X80	36	39	53	31	38
X81	7	7	5	8	8
X82	-	-	-	-	1
X83	-	-	-	-	-
X84	2	2	3	2	-

Tab. č.6 Seznam kódů sebevražd a jejich popis podle 10. MKN

- X60 Úmyslné sebeotrávení neopiátovými analgetiky, antipyretiky a antirevmatiky a expozice jejich působení
- X61 Úmyslné sebeotrávení antiepileptiky, sedativy-hypnotiky, antiparkinsoniky, psychotropními léky a expozice, nezařazené jinde
- X62 Úmyslné sebeotrávení narkotiky a psychodysleptiky [halucinogeny] a expozice jejich působení, nezařazené jinde
- X63 Úmyslné sebeotrávení jinými léčivými působícími na autonomní nervovou soustavu a expozice jejich působení
- X64 Úmyslné sebeotrávení jinými a neurčenými léky, léčivými, návykovými a biologickými látkami a expozice jejich působení
- X65 Úmyslné sebeotrávení alkoholem a expozice jeho působení
- X66 Úmyslné sebeotrávení organickými rozpustidly a halogenovanými uhlovodíky a jejich parami a expozice jejich působení
- X67 Úmyslné sebeotrávení jinými plyny a parami a expozice jejich působení
- X68 Úmyslné sebeotrávení pesticidy a expozice jejich působení
- X69 Úmyslné sebeotrávení jinými a neurčenými chemikáliemi a škodlivými látkami a expozice jejich působení
- X70 Úmyslné sebepoškození oběšením, [u]škracením a [za]dušením
- X71 Úmyslné sebepoškození (u)topením a potopením
- X72 Úmyslné sebepoškození výstřelem z pistole, revolveru
- X73 Úmyslné sebepoškození výstřelem z pušky, brokovnice a větší ruční stříelné zbraně
- X74 Úmyslné sebepoškození výstřelem z jiné a neurčené stříelné zbraně
- X75 Úmyslné sebepoškození výbušnou látkou
- X76 Úmyslné sebepoškození kouřem, dýmem a ohněm
- X77 Úmyslné sebepoškození vodní parou, horkými výpary a horkými předměty
- X78 Úmyslné sebepoškození ostrým předmětem
- X79 Úmyslné sebepoškození tupým předmětem
- X80 Úmyslné sebepoškození skokem s výše
- X81 Úmyslné sebepoškození skokem nebo lehnutím si před pohybující se předmět
- X82 Úmyslné sebepoškození havárií motorového vozidla
- X83 Úmyslné sebepoškození jinými určenými prostředky
- X84 Úmyslné sebepoškození neurčenými prostředky

Tab. č.7 Sebevraždy podle měsíců, pohlaví a věkových skupin

Pohlaví, věková skupina, rok	Leden	Únor	Březen	Duben	Květen	Červen	Červe- nec	Srpen	Září	Říjen	Listo- pad	Prosi- nec
Celkem												
2006	110	103	141	118	151	109	105	111	124	119	112	97
2007	119	98	130	126	136	134	99	118	85	112	100	118
2008	129	100	121	126	125	122	113	121	98	108	114	102
2009	116	121	133	113	121	127	116	135	98	137	131	116
2010	139	120	143	131	126	129	117	115	144	135	121	82
Muži												
2006	93	82	119	99	118	91	87	94	99	93	89	78
2007	106	84	101	109	109	116	84	95	70	89	87	97
2008	107	83	96	101	94	99	95	101	74	89	95	89
2009	99	100	107	92	98	106	104	116	82	109	118	99
2010	106	95	124	111	108	114	92	91	123	110	105	66
Ženy												
2006	17	21	22	19	33	18	18	17	25	26	23	19
2007	13	14	29	17	27	18	15	23	15	23	13	21
2008	22	17	25	25	31	23	18	20	24	19	19	13
2009	17	21	26	21	23	21	12	19	16	28	13	17
2010	33	25	19	20	18	15	25	24	21	25	16	16
-34 roků												
2006	29	18	37	21	32	20	19	21	24	29	19	22
2007	30	24	24	26	39	26	22	26	22	25	26	23
2008	27	27	24	37	22	29	23	24	25	18	27	25
2009	17	28	30	30	23	33	25	37	25	28	21	21
2010	36	24	36	32	29	20	22	22	31	22	24	11
35-59 roků												
2006	63	57	73	68	72	59	55	55	64	49	52	48
2007	51	47	65	69	64	66	51	57	42	51	43	62
2008	69	49	57	65	50	55	56	70	40	51	56	51
2009	70	62	64	52	60	60	56	61	46	62	70	57
2010	66	63	72	72	64	68	67	56	61	58	67	43
60+ roků												
2006	18	28	31	29	47	30	31	35	36	41	41	27
2007	38	27	41	31	33	42	26	35	21	36	31	33
2008	33	24	40	24	53	38	34	27	33	39	31	26
2009	29	31	39	31	38	34	35	37	27	47	40	38
2010	37	33	35	27	33	41	28	37	52	55	30	28

Tab. č.8 Sebevraždy podle dnů v týdnu, vybraných dnů a pohlaví

Pohlaví, rok	Pondělí	Úterý	Středa	Čtvrtek	Pátek	Sobota	Neděle	Svátek	1.1.	Velikonoce	24. 12.	25. 12.	26. 12.	Vánoce	31. 12.
Celkem															
2006	222	196	199	204	179	190	174	36	5	1	4	2	1	6	6
2007	203	178	192	195	202	170	192	43	4	6	3	3	3	9	1
2008	231	202	184	165	212	169	171	45	6	5	4	1	4	9	3
2009	229	230	202	213	176	184	182	48	7	5	2	3	4	9	2
2010	238	220	231	218	203	178	173	41	9	8	2	1	1	4	2
Muži															
2006	185	162	171	163	147	148	141	25	4	1	2	2	1	5	5
2007	166	162	162	162	158	141	160	36	4	6	3	2	2	7	1
2008	189	170	146	142	168	133	141	34	4	5	3	1	4	8	3
2009	201	194	165	180	149	155	145	41	6	5	2	2	4	8	2
2010	199	192	186	179	174	139	143	33	5	7	1	1	1	3	2
Ženy															
2006	37	34	28	41	32	42	33	11	1	-	2	-	-	1	1
2007	38	20	32	33	42	29	29	5	-	-	-	1	1	2	-
2008	42	32	38	23	44	36	30	11	2	-	1	-	-	1	-
2009	28	36	37	33	27	29	37	7	1	-	-	1	-	1	-
2010	39	28	45	39	29	39	30	8	4	1	1	-	-	1	-

Tab. č.9 Sebevraždy podle krajů a pohlaví

(v územní struktuře k 1.1.2010)

Pohlaví, rok	Kraj													
	Hl.m. Praha	Středočeský	Jihočeský	Plzeňský	Karlovarský	Ústecký	Liberecký	Královéhradecký	Pardubický	Vysočina	Jihomoravský	Olomoucký	Zlínský	Moravskoslezský
Celkem														
2006	151	167	89	90	43	130	52	68	67	58	136	92	79	178
2007	149	159	73	79	38	129	51	82	62	62	125	107	91	168
2008	168	171	89	84	54	110	51	66	64	52	120	100	90	160
2009	161	161	90	74	55	114	66	101	73	52	150	102	78	187
2010	169	185	82	88	50	125	64	75	68	56	144	117	100	179
Muži														
2006	116	138	66	72	35	108	43	51	54	50	118	74	65	152
2007	106	144	60	65	34	108	46	67	51	50	101	92	74	149
2008	126	139	72	75	47	86	44	56	44	44	101	75	75	139
2009	130	133	75	58	48	96	54	81	60	44	131	86	67	167
2010	133	155	68	64	46	101	55	66	57	47	118	91	86	158
Ženy														
2006	35	29	23	18	8	22	9	17	13	8	18	18	14	26
2007	43	15	13	14	4	21	5	15	11	12	24	15	17	19
2008	42	32	17	9	7	24	7	10	20	8	19	25	15	21
2009	31	28	15	16	7	18	12	20	13	8	19	16	11	20
2010	36	30	14	24	4	24	9	9	11	9	26	26	14	21

Tab. č.10 Sebevraždy podle okresů

(v územní struktuře k 1.1.2010)

Okres	2006	2007	2008	2009	2010
Praha	151	149	168	161	169
Středočeský kraj					
Benešov	17	7	15	11	17
Beroun	7	9	6	10	15
Kladno	25	25	21	30	22
Kolín	9	10	14	13	15
Kutná Hora	11	10	9	9	8
Mělník	19	10	9	9	19
Mladá Bol.	19	17	22	16	16
Nymburk	15	11	11	10	21
Praha-východ	10	19	21	17	16
Praha-západ	7	16	11	11	14
Příbram	19	16	19	17	18
Rakovník	9	9	13	8	4
Jihočeský kraj					
České Budějovice	25	20	28	28	20
Český Krumlov	6	6	6	10	9
Jindřichův Hradec	11	12	14	8	10
Písek	9	4	15	10	15
Prachatice	11	6	6	6	4
Strakonice	13	11	12	10	12
Tábor	14	14	8	18	12
Plzeňský kraj					
Domažlice	14	9	11	7	10
Klatovy	8	13	12	18	6
Plzeň-město	30	25	22	15	21
Plzeň-jih	6	5	12	5	12
Plzeň-sever	17	11	6	11	15
Rokycany	5	3	10	7	8
Tachov	10	13	11	11	16
Karlovarský kraj					
Cheb	13	15	19	14	17
Karlovy Vary	23	16	16	21	15
Sokolov	7	7	19	20	18
Ústecký kraj					
Děčín	18	29	25	27	26
Chomutov	20	12	5	16	21
Litoměřice	16	14	14	13	13
Louny	21	12	12	3	7
Most	20	20	8	14	24
Teplice	26	25	24	22	21
Ústí nad Labem	9	17	22	19	13
Liberecký kraj					
Česká Lípa	13	9	12	19	18
Jablonec nad Nisou	7	6	12	16	12
Liberec	25	22	18	20	21
Semily	7	14	9	11	13

Tab. č.10 Sebevraždy podle okresů

(v územní struktuře k 1.1.2010)

dokončení

Okres	2006	2007	2008	2009	2010
Královéhradecký kraj					
Hradec Králové	20	29	19	29	11
Jičín	13	7	12	16	16
Náchod	14	19	14	24	19
Rychnov nad Kněžnou	4	11	10	6	13
Trutnov	17	16	11	26	16
Pardubický kraj					
Chrudim	9	13	10	10	9
Pardubice	20	14	22	28	32
Svitavy	14	15	13	11	16
Ústí nad Orlicí	24	20	19	24	11
Vysočina					
Havlíčkův Brod	10	16	15	14	11
Jihlava	16	12	7	6	16
Pelhřimov	6	6	7	9	6
Třebíč	15	16	8	12	10
Žďár nad Sázavou	11	12	15	11	13
Jihomoravský kraj					
Blansko	17	7	13	23	13
Brno-město	36	37	37	47	40
Brno-venkov	15	20	17	13	25
Břeclav	12	20	11	19	16
Hodonín	26	24	28	24	30
Vyškov	11	11	6	11	10
Znojmo	19	6	8	13	10
Olomoucký kraj					
Jeseník	5	11	11	8	10
Olomouc	29	33	32	32	49
Prostějov	20	17	14	28	17
Přerov	20	25	22	13	12
Šumperk	18	21	21	21	29
Zlínský kraj					
Kroměříž	8	15	17	20	16
Uherské Hradiště	25	24	19	20	16
Vsetín	25	34	19	20	30
Zlín	21	18	35	18	38
Moravskoslezský kraj					
Bruntál	17	8	15	24	19
Frýdek-Místek	29	30	18	26	31
Karviná	42	34	46	43	43
Nový Jičín	21	25	21	25	19
Opava	21	21	21	20	13
Ostrava-město	48	50	39	49	54