



národní
úložiště
šedé
literatury

Vývoj indexů cen v zahraničním obchodě ve 4. čtvrtletí 2010 a v roce 2010

Český statistický úřad
2011

Dostupný z <http://www.nusl.cz/ntk/nusl-203275>

Dílo je chráněno podle autorského zákona č. 121/2000 Sb.

Tento dokument byl stažen z Národního úložiště šedé literatury (NUŠL).

Datum stažení: 04.05.2024

Další dokumenty můžete najít prostřednictvím vyhledávacího rozhraní nusl.cz .

Vývoj indexů cen v zahraničním obchodě ve 4. čtvrtletí 2010 a v roce 2010

Mezičtvrtletní hodnocení:

Ceny vývozu se ve 4. čtvrtletí 2010 proti 3. čtvrtletí 2010 snížily o 0,2 % (ve 3. čtvrtletí o 1,5 %), **ceny dovozu** se zvýšily o 0,3 % (ve 3. čtvrtletí pokles o 0,7 %).

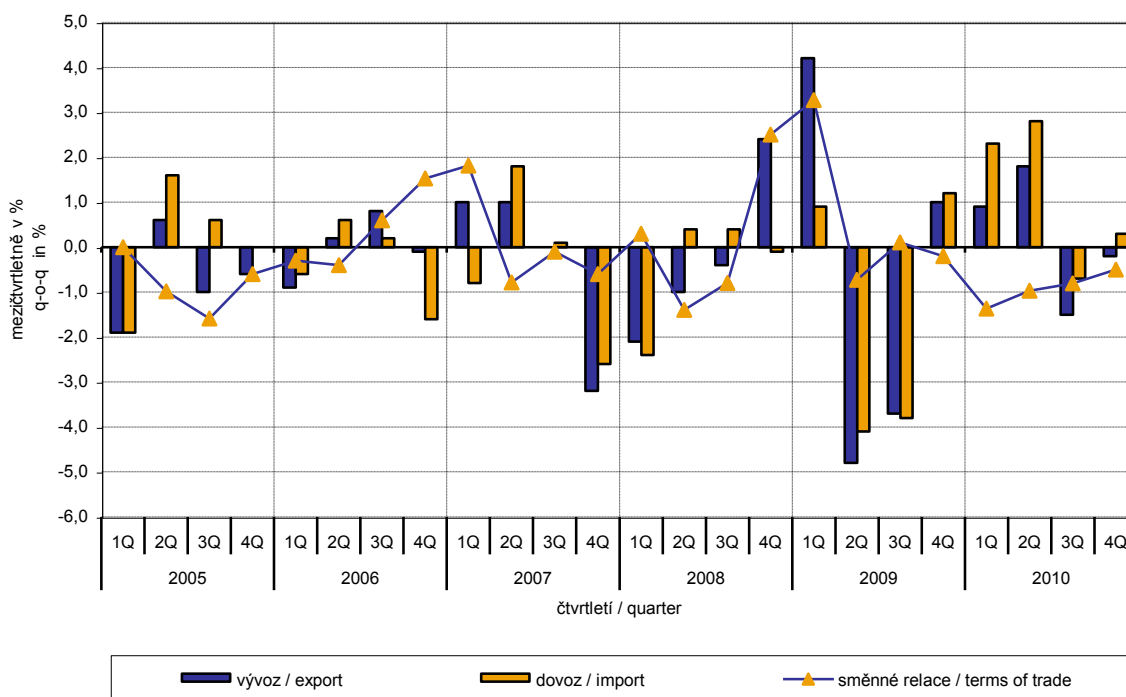
Ve **vývozních cenách** z významnějších skupin klesly pouze ceny strojů a dopravních prostředků o 0,8 % a ceny průmyslového spotřebního zboží o 0,6 %. Největší růst zaznamenaly ceny ostatních surovin a potravin shodně o 1,7 %, minerálních paliv o 1,2 % a ceny chemikálií o 1,0 %. Ceny polotovarů se nezměnily.

U **dovozních cen** významněji vzrostly ceny minerálních paliv o 3,3 %, potravin o 1,8 %, ostatních surovin o 1,3 %, polotovarů o 1,2 % a ceny chemikálií o 0,2 %. Klesly pouze ceny strojů a dopravních prostředků o 1,3 % a ceny průmyslového spotřebního zboží o 0,9 %.

Směnné relace ve 4. čtvrtletí 2010 proti 3. čtvrtletí 2010 mírně vzrostly na 99,5 % (ve 3. čtvrtletí činily 99,2 %), nicméně zůstaly stále v negativních hodnotách. Z významnějších skupin byly zaznamenány negativní hodnoty u minerálních paliv (98,0 %), polotovarů (98,8 %) a potravin (99,9 %). Naopak pozitivních hodnot směnných relací dosáhly chemikálie (100,8 %), stroje a dopravní prostředky (100,5 %), ostatních surovin (100,4 %) a průmyslové spotřební zboží (100,3 %).

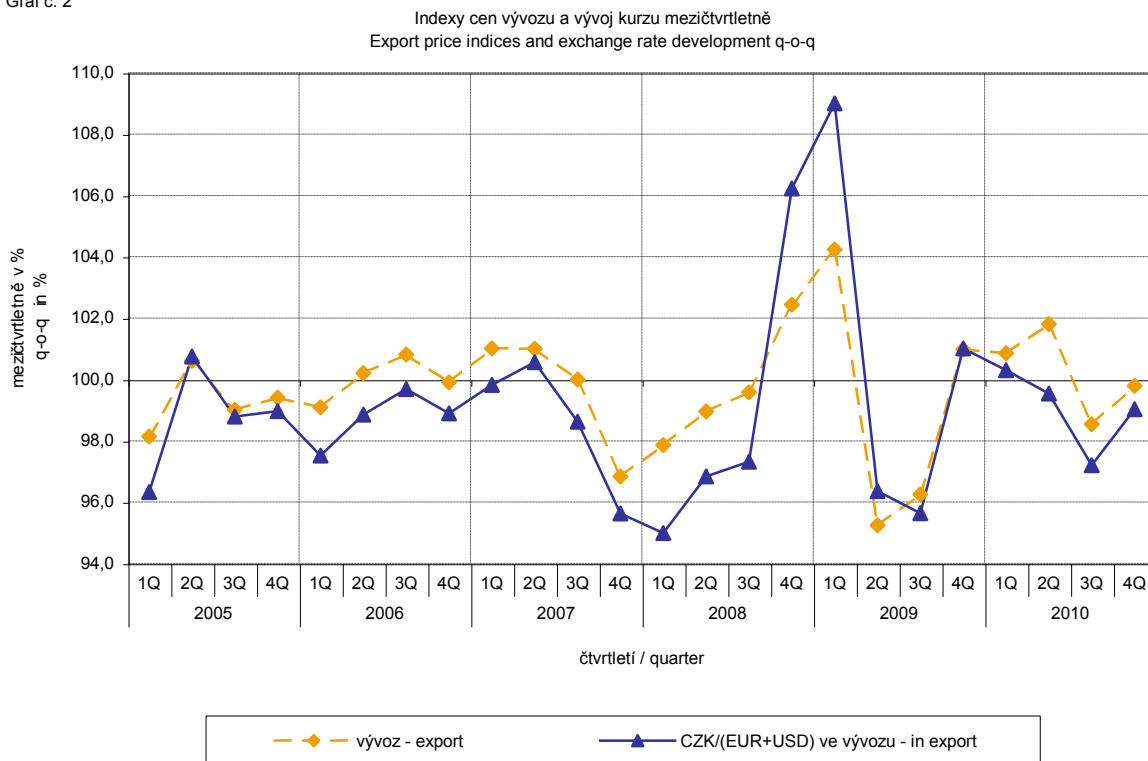
Graf č. 1

Vývoj cen v zahraničním obchodě mezičtvrtletně
Price trends in external trade q-o-q

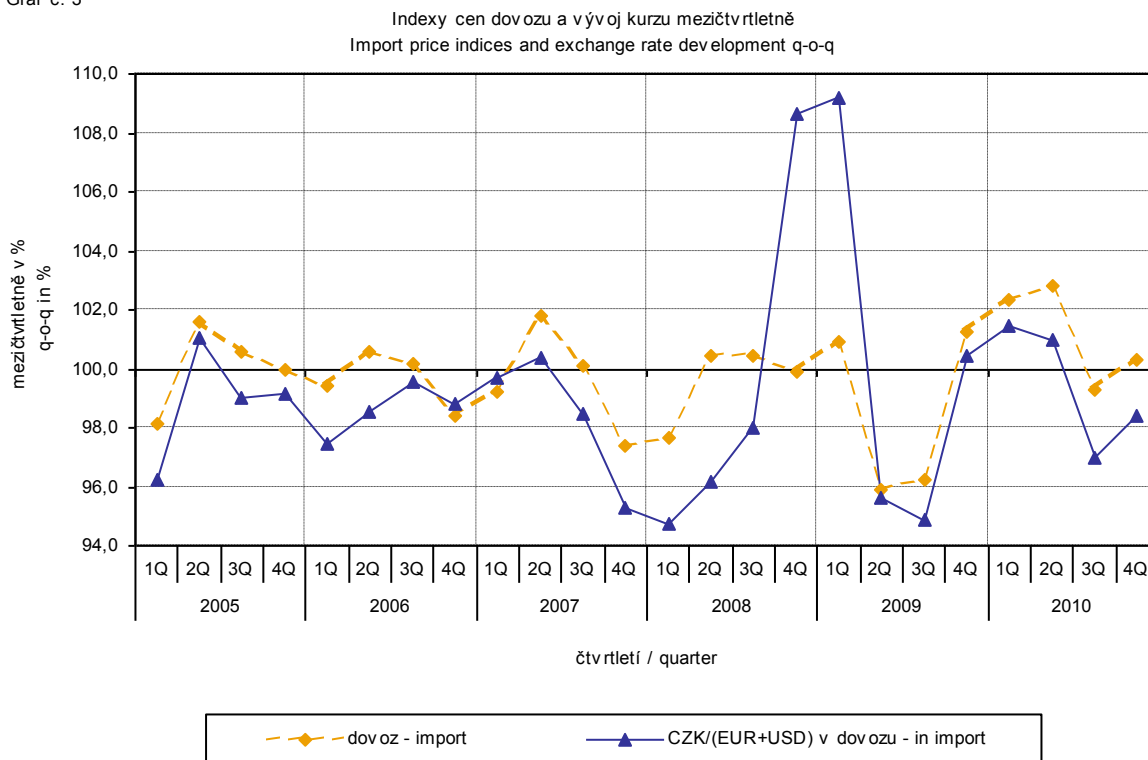


Vývoj cen zahraničního obchodu významně ovlivňoval rovněž kurz koruny k hlavním zahraničním měnám. Do mezičtvrtletního indexu kurzu byly zahrnuty dvě nejvýznamnější měny z hlediska českého zahraničního obchodu, tedy EUR a USD. Mezičtvrtletní indexy kurzů CZK k těmto měnám byly váženy vahou, která těmto zahraničním měnám přísluší v indexu vývozních cen, resp. dovozních cen.

Graf č. 2



Graf č. 3



Z výše uvedených grafů číslo 2 a 3 je patrné, že v případě vývozu i dovozu jsou ceny zahraničního obchodu vázány na kurzové vlivy. Tato vazba by byla ještě silnější u meziměsíčního porovnání, nicméně u mezičtvrtletního indexu je tato vazba také poměrně silná, jak ukazují grafy. Tento závěr je pochopitelný, protože kontrakty se zahraničními subjekty jsou zpravidla uzavírány na delší časové období a čím je období kontraktu delší, tím je vazba na kurzy silnější.

Meziroční hodnocení:

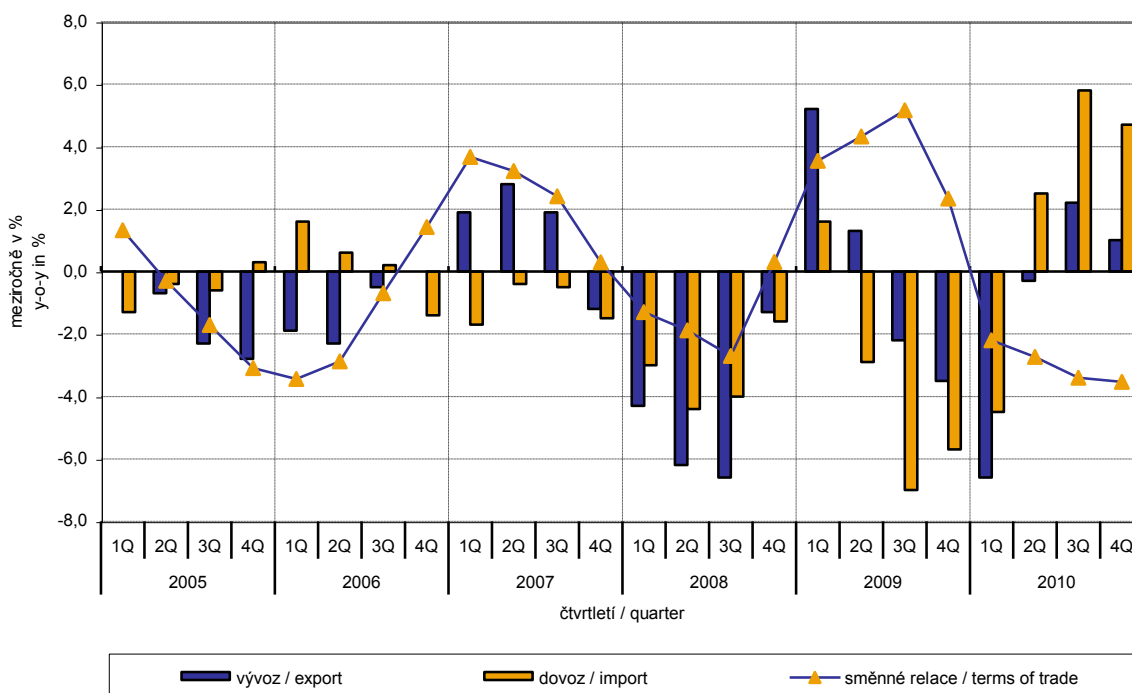
Vývozní ceny se ve 4. čtvrtletí 2010 zvýšily o 1,0 % (ve 3. čtvrtletí o 2,2 %). Významněji rostly ceny ostatních surovin o 24,6 %, minerálních paliv o 11,4 %, chemikálií o 7,1 % a ceny polotovarů o 3,3 %. Klesly ceny strojů a dopravních prostředků o 2,6 % a ceny průmyslového spotřebního zboží o 2,1 %.

Dovozní ceny se ve 4. čtvrtletí 2010 zvýšily o 4,7 % (ve 3. čtvrtletí o 5,8 %). Z významnějších skupin nejvíce rostly ceny ostatních surovin o 36,3 %, minerálních paliv o 22,0 %, polotovarů o 5,4 % a ceny chemikálií o 1,7 %. Nejvíce klesaly ceny průmyslového spotřebního zboží o 1,5 %.

Směnné relace se meziročně ve 4. čtvrtletí 2010 snížily na hodnotu 96,5 % (o 0,1 p.b. méně než ve 3. čtvrtletí) a čtyři čtvrtletí setrvaly v negativních hodnotách – viz graf číslo 4. Významnější negativní hodnoty byly zaznamenány u minerálních paliv (91,3 %), ostatních surovin (91,4 %), strojů a dopravních prostředků (97,4 %), polotovarů (98,0 %) a průmyslového spotřebního zboží (99,4 %). Z významnějších skupin dosáhly pozitivních hodnot chemikálie (105,3 %) a potravin (102,6 %).

Graf č. 4

Vývoj cen v zahraničním obchodě meziročně
Price trends in external trade y-o-y



Vývoj v roce 2010

Meziroční srovnání:

V průměru za celý rok 2010 se vývozní ceny snížily o 1,0 % (za rok 2009 růst o 0,2 %), dovozní ceny se zvýšily o 2,0 % (za rok 2009 pokles o 3,5 %).

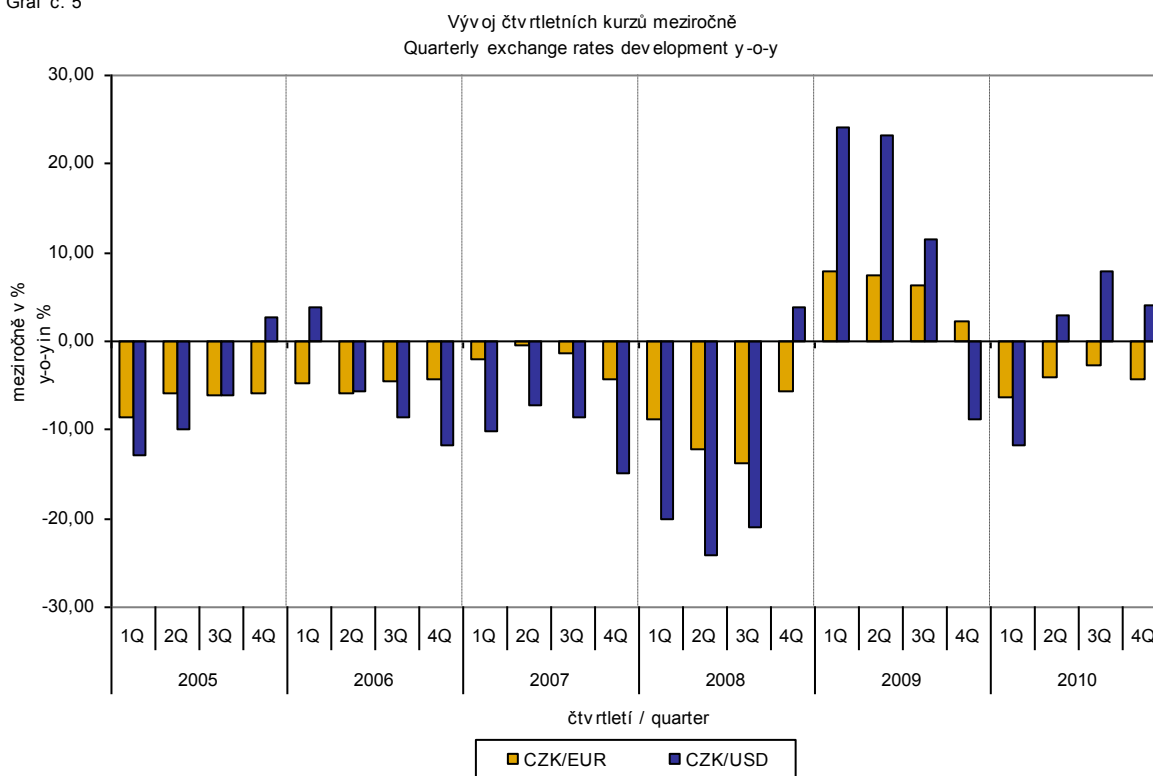
Ve **vývozu** se snížily ceny strojů a dopravních prostředků o 3,1 %, průmyslového spotřebního zboží o 2,8 % a ceny polotovarů o 1,9 %. Nejvíce se zvýšily ceny ostatních surovin o 26,9 %, chemikálií o 6,5 % a ceny minerálních paliv o 4,8 %.

V **dovozu** se zvýšily ceny minerálních paliv o 21,7 %, ostatních surovin o 9,5 %, polotovarů o 1,5 % a ceny potravin o 0,3 %. Naopak z významnějších skupin se snížily ceny průmyslového spotřebního zboží o 2,8 %, strojů a dopravních prostředků o 1,1 % a ceny chemikálií o 0,1 %.

Směnné relace dosáhly v úhrnu v roce 2010 negativní hodnoty 97,1 % (v roce 2009 činily 103,8 %). Tempo poklesu směnných relací v každém čtvrtletí roku 2010 narůstalo, v posledním čtvrtletí 2010 směnné relace činily 96,5 %.

Z výše uvedeného plyne, že na ceny zahraničního obchodu působí řada vlivů, mimo jiné i kurz koruny k zahraničním měnám. Tento vliv je významný a často rozhodující. Nejmarkantnější je v meziměsíčním vyjádření, velmi výrazný je také v mezičtvrtletním porovnání a podstatně ovlivňuje úroveň meziročních indexů cen zahraničního obchodu. V 1. čtvrtletí 2010 kurz koruny k oběma měnám posílil a přiměl ceny k dalším poklesům, ve druhém až čtvrtém čtvrtletí kurz k euru ještě posiloval, ale k dolaru oslaboval. To se projevilo zejména na růstu cen dovozu (graf číslo 4). Vývoj čtvrtletních meziročních změn kurzů je zachycen v grafu číslo 5.

Graf č. 5



Meziroční kurzově očištěné indexy cen zahraničního obchodu

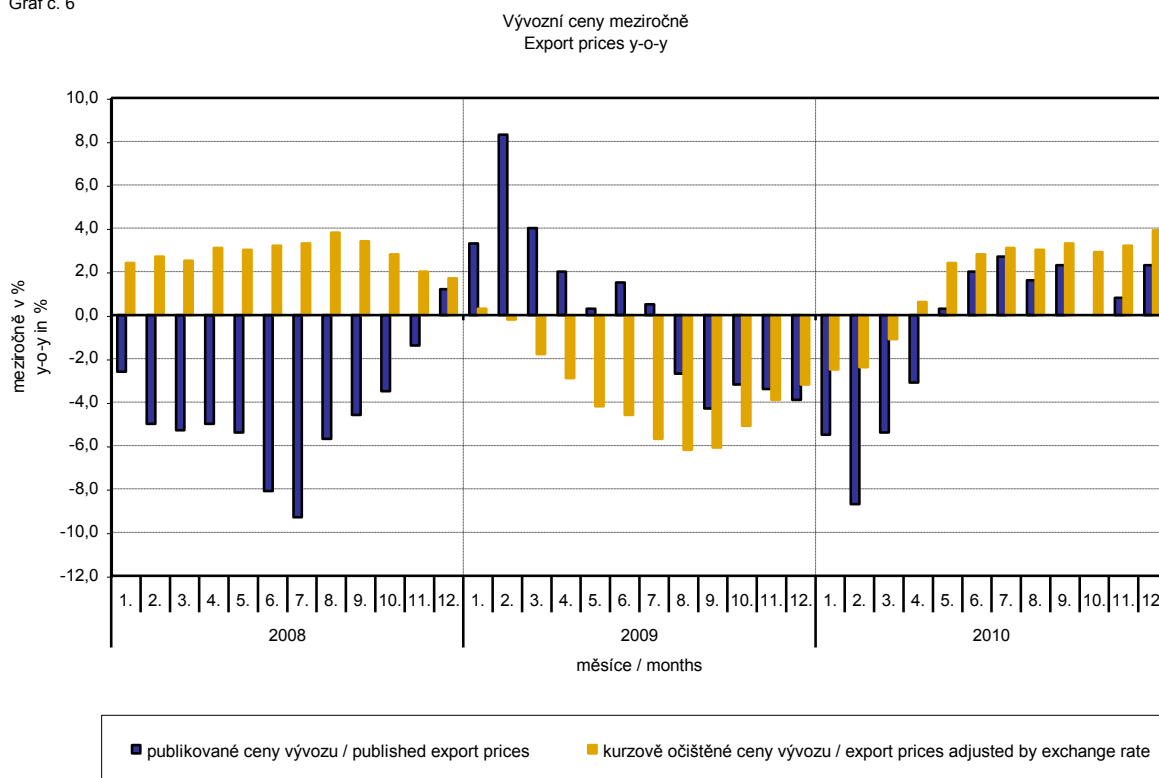
ČSÚ experimentálně počítá meziroční indexy cen zahraničního obchodu očištěné o kurzové vlivy. Postupuje se tak, že ceny v cizích měnách vykázané za aktuální měsíc jsou **přepočteny** na české koruny **kurzem** stejného měsíce **minulého roku**. Spolu s cenami vykazovanými v CZK vstupují do výpočtu váženého průměru. Tento kurzově očištěný bazický cenový index je vztažen k neočištěnému bazickému cenovému indexu stejného měsíce minulého roku, tím je spočten meziroční očištěný cenový index. **Rozdíly mezi očištěnými a neočištěnými cenovými indexy mohou být značné**, dobře viditelné jsou z grafu číslo 6 a 7 například v červenci 2008.

Použitá metoda z řady praktických důvodů neumožňuje 100 % kurzové očištění, protože všechny realizace v cizích měnách nejsou v cizích měnách vykazovány; tento podíl činí do 30 %. Z uvedeného vyplývá, že **při plném kurzovém očištění by se rozdíly** mezi publikovanými cenovými indexy a kurzově očištěnými cenovými indexy dále **zvětšovaly**.

Z výše popsaných kurzově očištěných indexů lze vytvořit také kurzově očištěný rozklad přírůstků indexů cen. Tabulka číslo 1 na straně 9 uvádí **publikovaný a kurzově očištěný rozklad přírůstků** indexů cen vývozu a dovozu, s rozšířením o nejvýznamnější dvoumístné skupiny SITC 7. Tento rozklad dobře ilustruje kolika procentními body každá skupina "kurzově přispívala" do indexu.

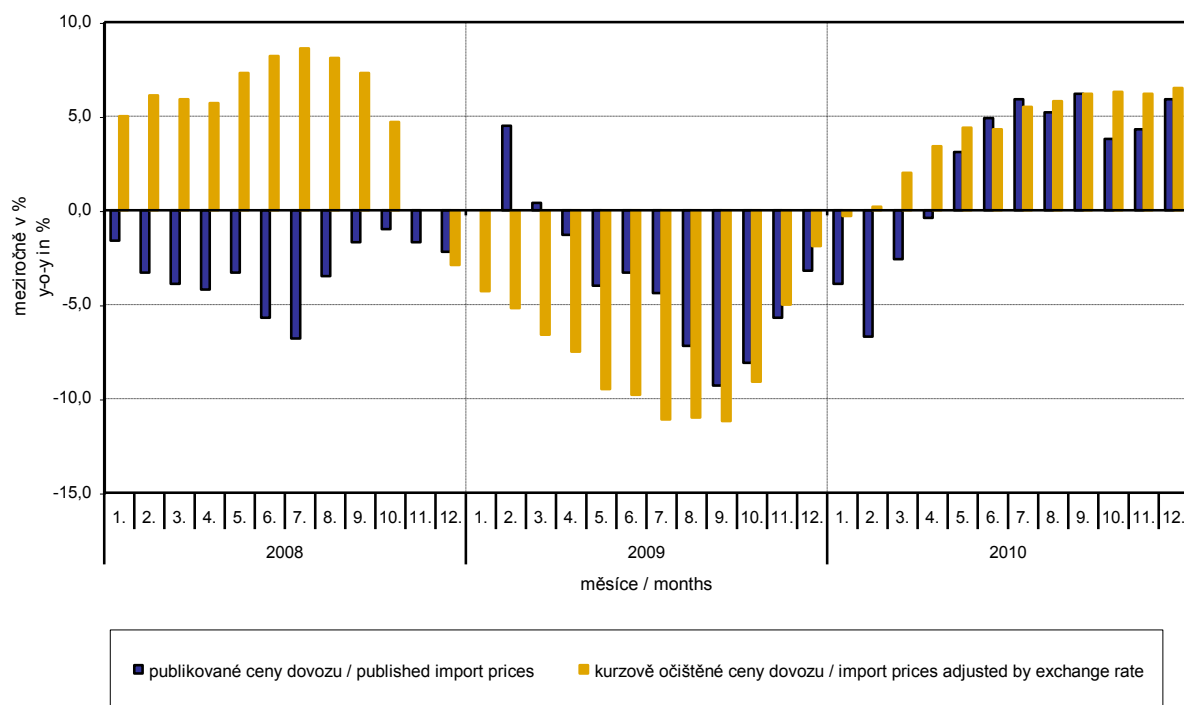
Obecně platí, že kurzový vliv snižuje cenové indexy zahraničního obchodu, pokud koruna v úhrnu proti zahraničním měnám posiluje. Naopak kurzový vliv působí na zvyšování indexů cen, pokud koruna v úhrnu proti zahraničním měnám oslabuje. Z následujících grafů číslo 6 a 7 je patrné, jak významně kurzový vliv působil na výši indexů cen vývozu a dovozu.

Graf č. 6



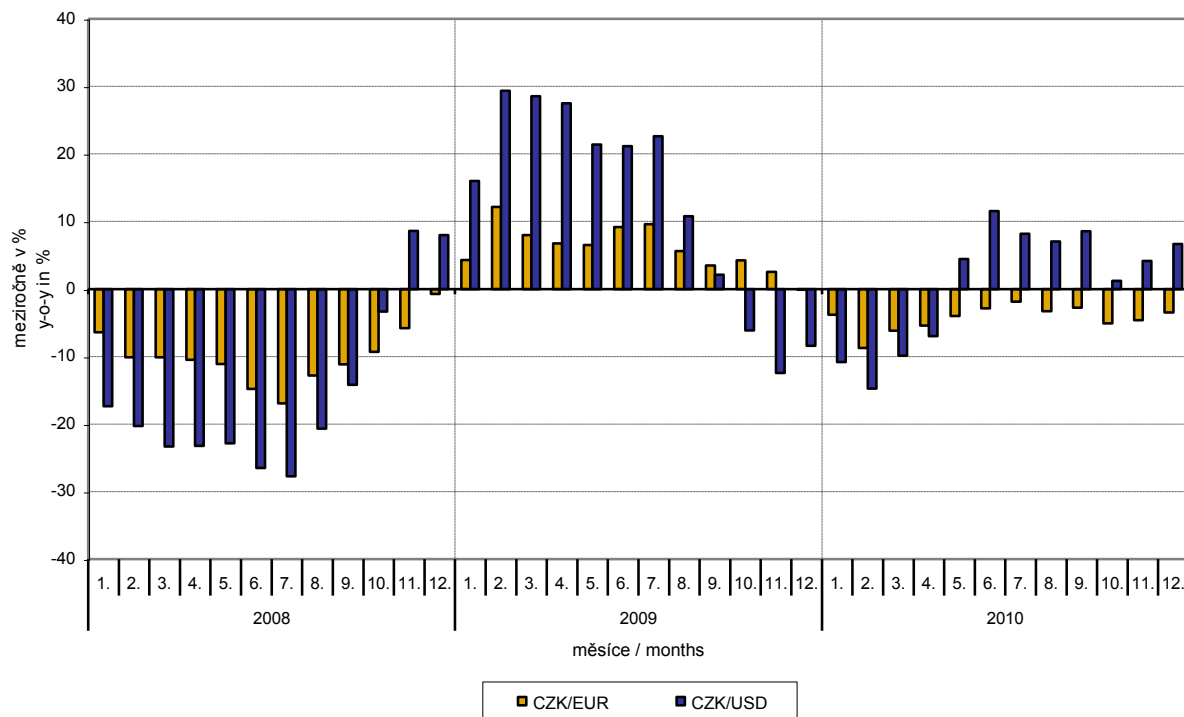
Graf č. 7

Dovozní ceny meziročně
Import prices y-o-y



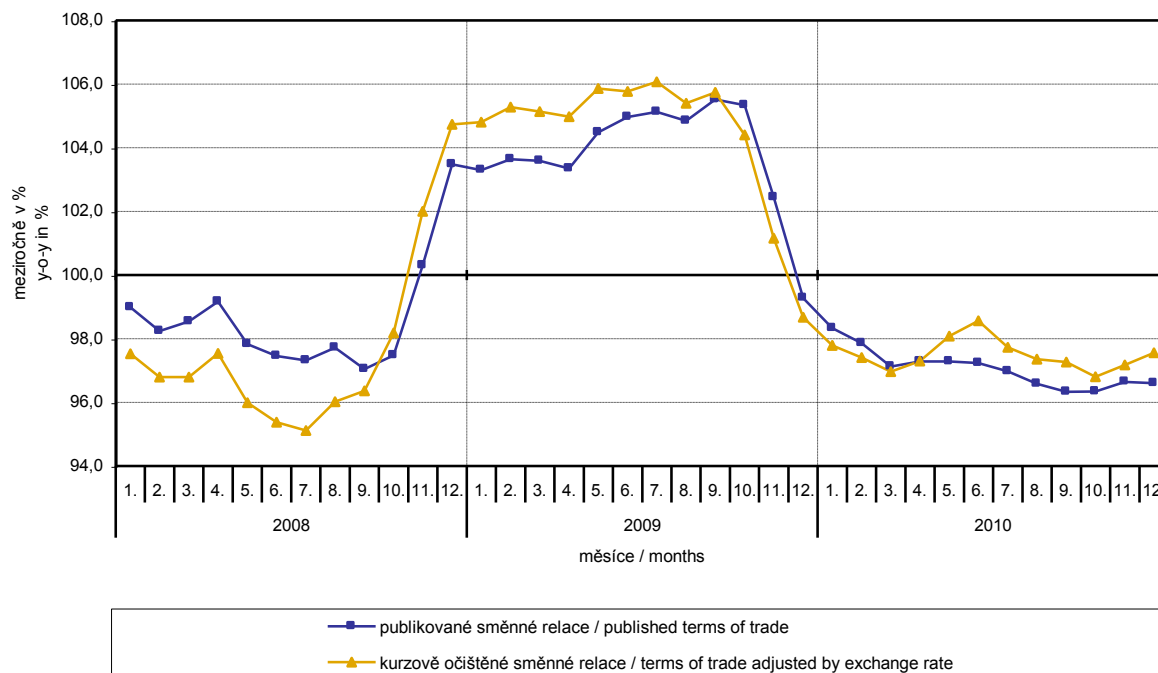
Graf č. 8

Vývoj měsíčních kurzů meziročně
Monthly exchange rates development y-o-y



Graf č. 9

Směnné relace meziročně
Terms of trade y-o-y

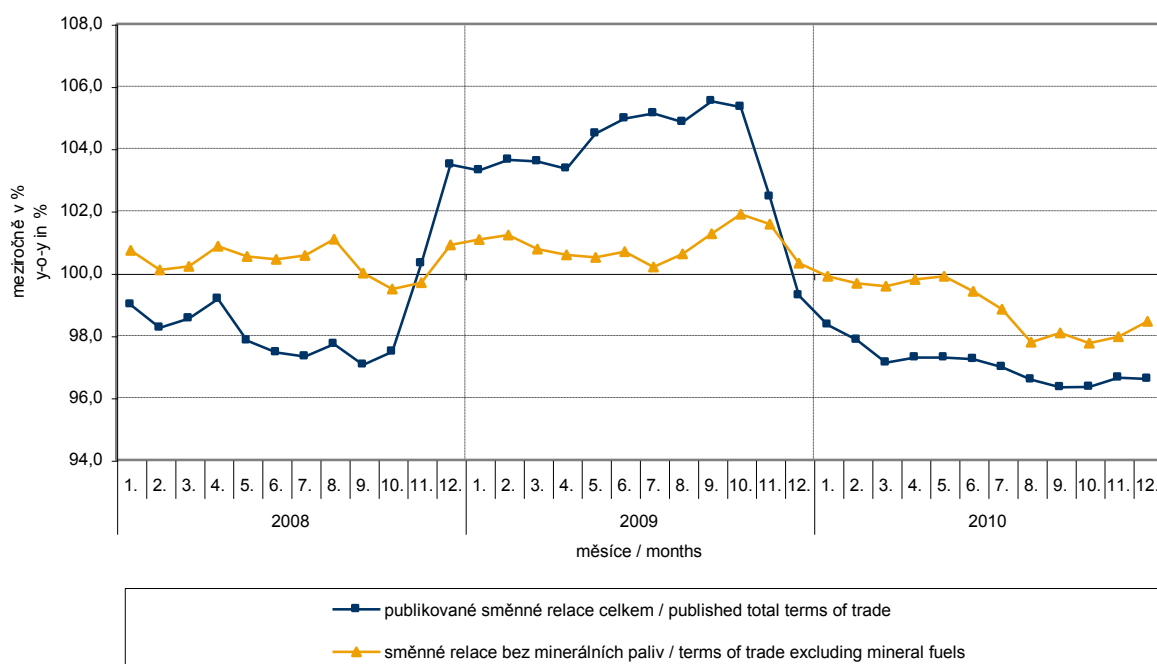


Z grafu číslo 9 je patrné působení kurzového vlivu na meziroční směnné relace.

Jak by se však vyvíjela hodnota směnných relací, pokud by ze sledování byla vyloučena skupina minerálních paliv?

Graf č. 10

Publikované směnné relace a směnné relace s vyloučením minerálních paliv meziročně
Published terms of trade and terms of trade excluding mineral fuels y-o-y



V grafu číslo 10 můžeme pozorovat, že minerální paliva snižovala celkovou hodnotu meziročních směnných relací od ledna 2008 do října 2008. Naopak od listopadu 2008 do listopadu 2009 minerální paliva směnné relace zvyšovala. Nejvíce patrné je to právě ve druhém a třetím čtvrtletí 2009. Ve 4. čtvrtletí 2009 se situace začala obracet a v prosinci 2009 minerální paliva už směnné relace znovu snižovala. Souvisí to pochopitelně s vývojem cen na světových trzích, zejména ropy. Dovozní ceny, které mají proti cenám vývozním vyšší podíl surovin, reagují citlivěji na cenové turbulence. Při růstu cen surovin se proto směnné relace zpravidla snižují a naopak při poklesu cen surovin směnné relace rostou.

Tabulka č. 1: Rozklad přírůstků publikovaných a kurzově očištěných indexů cen vývozu a dovozu
 Table no. 1: Breakdown of export and import price index - published and adjusted by exchange rate

SITC	Název Name	Publikované Published				Očištěné Adjusted			
		Meziměsíční M-o-m	Meziroční Year-on-year			Meziměsíční M-o-m	Meziroční Year-on-year		
			12/2010	10/2010	11/2010		12/2010	10/2010	11/2010
Rozklad indexů vývozních cen Breakdown of export price index									
	Celkem Total	2,5	0,0	0,8	2,3	0,7	2,9	3,2	3,9
0	Potraviny a živá zvířata Food and live animals	0,1	0,2	0,2	0,2	0,0	0,3	0,2	0,3
1	Nápoje a tabák Beverages and tobacco	0,0	0,0	0,1	0,0	0,0	0,0	0,1	0,1
2	Suroviny nepoživatelné, s výjimkou paliv Crude materials, inedible, except fuels	0,2	0,6	0,7	0,7	0,1	0,7	0,8	0,8
3	Minerální paliva, maziva a příbuzné materiály Mineral fuels, lubricants and related materials	0,2	0,3	0,4	0,6	0,1	0,4	0,5	0,6
4	Živočišné a rostlinné oleje Animal and vegetable oils, fats and waxes	0,0	0,0	0,0	0,0	0,0	0,0	0,0	0,0
5	Chemikálie a příbuzné výrobky Chemicals and related products	0,2	0,3	0,4	0,6	0,1	0,5	0,6	0,7
6	Tržní výrobky tříděné hlavně podle materiálu Manufactured goods classified chiefly by material	0,4	0,6	0,6	1,1	0,1	1,2	1,2	1,5
7	Stroje a dopravní prostředky Machinery and transport equipment - including:	1,3	-1,7	-1,4	-0,8	0,3	-0,3	-0,3	-0,2
74	Stroje a zařízení všeobecně užívané v průmyslu, j.n. General industrial machinery and equipment n.e.s.	0,2	-0,5	-0,4	-0,4	0,0	-0,2	-0,1	-0,3
77	Elektrická zařízení, přístroje a spotřebiče, j.n. Electrical machinery, apparatus and appliances, n.e.s.	0,4	0,0	-0,1	0,2	0,2	0,2	0,1	0,3
78	Silniční vozidla Road vehicles (including air-cushion vehicles)	0,3	-0,5	-0,5	-0,4	0,0	0,0	0,0	-0,1
8	Průmyslové spotřební zboží Miscellaneous manufactured articles	0,1	-0,3	-0,2	-0,1	0,0	0,1	0,1	0,1
Rozklad indexů dovozních cen Breakdown of import price index									
	Celkem Total	3,2	3,8	4,3	5,9	1,2	6,3	6,2	6,5
0	Potraviny a živá zvířata Food and live animals	0,2	0,2	0,2	0,3	0,1	0,3	0,3	0,3
1	Nápoje a tabák Beverages and tobacco	0,0	0,0	0,0	0,0	0,0	0,0	0,0	0,0
2	Suroviny nepoživatelné, s výjimkou paliv Crude materials, inedible, except fuels	0,2	1,0	0,9	1,0	0,1	1,0	0,9	1,0
3	Minerální paliva, maziva a příbuzné materiály Mineral fuels, lubricants and related materials	1,2	2,0	2,1	2,8	0,7	1,9	1,9	2,3
4	Živočišné a rostlinné oleje Animal and vegetable oils, fats and waxes	0,0	0,0	0,0	0,0	0,0	0,0	0,1	0,0
5	Chemikálie a příbuzné výrobky Chemicals and related products	0,2	0,0	0,2	0,3	0,1	0,4	0,5	0,6
6	Tržní výrobky tříděné hlavně podle materiálu Manufactured goods classified chiefly by material	0,4	1,1	1,1	1,4	0,1	1,9	1,8	1,8
7	Stroje a dopravní prostředky Machinery and transport equipment - including:	0,8	-0,3	-0,1	0,2	0,1	0,7	0,7	0,5
74	Stroje a zařízení všeobecně užívané v průmyslu, j.n. General industrial machinery and equipment n.e.s.	0,0	-0,2	-0,1	0,0	0,0	0,0	-0,1	0,0
75	Kancelářské stroje a zař. k automat. zpracování dat Office machines and automatic data-processing machines	0,2	0,1	0,1	0,1	0,0	0,1	-0,2	0,0
77	Elektrická zařízení, přístroje a spotřebiče, j.n. Electrical machinery, apparatus and appliances, n.e.s.	0,1	0,3	0,4	0,4	0,1	0,0	-0,1	0,4
78	Silniční vozidla Road vehicles (including air-cushion vehicles)	0,3	-0,3	-0,3	-0,2	0,0	0,8	0,2	0,0
8	Průmyslové spotřební zboží Miscellaneous manufactured articles	0,2	-0,2	-0,1	-0,1	0,0	0,1	0,0	0,0

Závěrečná tabulka uvádí publikované **neочиštěné** indexy cen zahraničního obchodu.

Tabulka č. 2: Indexy cen vývozu a dovozu ve 4.čtvrtletí 2010

Table no. 2: Export and Import Price Indices in Q4 2010

SITC	Název Name	Stejně období předchozího roku = 100 Corresponding period of previous year = 100				
		3Q/2010	10/2010	11/2010	12/2010	4Q/2010
Index vývozních cen <i>Export Price Index</i>						
	Celkem Total	102,2	100,0	100,8	102,3	101,0
0	Potraviny a živá zvířata <i>Food and live animals</i>	104,1	106,5	106,4	107,9	106,9
1	Nápoje a tabák <i>Beverages and tobacco</i>	106,6	107,1	107,9	108,2	107,7
2	Suroviny nepoživatelné, s výjimkou paliv <i>Crude materials. inedible. except fuels</i>	129,2	121,6	125,4	126,8	124,6
3	Minerální paliva, maziva a příbuzné materiály <i>Mineral fuels. lubricants and related materials</i>	115,9	107,6	110,7	115,8	111,4
4	Živočišné a rostlinné oleje <i>Animal and vegetable oils. fats and waxes</i>	107,2	100,2	103,5	103,9	102,5
5	Chemikálie a příbuzné výrobky <i>Chemicals and related products</i>	107,2	104,8	107,1	109,3	107,1
6	Tržní výrobky tříděné hlavně podle materiálu <i>Manufactured goods classified chiefly by material</i>	103,9	102,6	102,6	104,8	103,3
7	Stroje a dopravní prostředky <i>Machinery and transport equipment</i>	98,8	96,6	97,3	98,4	97,4
8	Průmyslové spotřební zboží <i>Miscellaneous manufactured articles</i>	99,6	97,4	97,8	98,5	97,9
Index dovozních cen <i>Import Price Index</i>						
	Celkem Total	105,8	103,8	104,3	105,9	104,7
0	Potraviny a živá zvířata <i>Food and live animals</i>	103,6	103,2	104,1	105,4	104,2
1	Nápoje a tabák <i>Beverages and tobacco</i>	97,3	98,4	98,0	100,6	99,0
2	Suroviny nepoživatelné, s výjimkou paliv <i>Crude materials. inedible. except fuels</i>	128,5	137,6	134,2	137,2	136,3
3	Minerální paliva, maziva a příbuzné materiály <i>Mineral fuels. lubricants and related materials</i>	125,7	119,7	120,3	125,9	122,0
4	Živočišné a rostlinné oleje <i>Animal and vegetable oils. fats and waxes</i>	104,2	109,6	110,9	117,5	112,7
5	Chemikálie a příbuzné výrobky <i>Chemicals and related products</i>	102,1	100,4	101,6	103,1	101,7
6	Tržní výrobky tříděné hlavně podle materiálu <i>Manufactured goods classified chiefly by material</i>	105,5	104,9	105,1	106,3	105,4
7	Stroje a dopravní prostředky <i>Machinery and transport equipment</i>	102,0	99,4	99,9	100,6	100,0
8	Průmyslové spotřební zboží <i>Miscellaneous manufactured articles</i>	100,2	98,1	98,5	99,0	98,5

Zpracoval: Ing. Vladimír Klimeš, odbor statistiky cen
Ředitel odboru: RNDr. Jiří Mrázek, tel. 274 052 533