



národní
úložiště
šedé
literatury

Změny ve struktuře domácností se zaměřením na rodiny s malými dětmi a domácnosti jednotlivců

Český statistický úřad
2010

Dostupný z <http://www.nusl.cz/ntk/nusl-203269>

Dílo je chráněno podle autorského zákona č. 121/2000 Sb.

Tento dokument byl stažen z Národního úložiště šedé literatury (NUŠL).

Datum stažení: 01.10.2024

Další dokumenty můžete najít prostřednictvím vyhledávacího rozhraní nusl.cz .

Změny ve struktuře domácností se zaměřením na rodiny s malými dětmi a domácnosti jednotlivců

Úvod

Výběrové šetření pracovních sil je zdroj, který v době mezi sčítáními poskytuje základní informace o změnách ve struktuře hospodařících domácností (HD) založených na společném hrazení hlavních výdajů domácnosti jako je strava, náklady na bydlení aj.

Změny v demografickém vývoji se bezprostředně odrážejí ve vývoji struktury těchto domácností. V období od posledního sčítání lidu, domů a bytů se mezi roky 2002 a 2009 zvýšil celkový počet hospodařících domácností o 415,3 tis., tj. o více než 10 %. Podstatně pomaleji rostla nejčetnější skupina úplných rodinných domácností (o necelá 4 %), ve shodě s celkovým růstem počtu hospodařících domácností se zvýšil počet neúplných rodinných domácností (za sedm let o více než 14 %). Daleko nejrychleji však rostly počty domácností jednotlivců, které se zvýšily o více než 30 %. Při přepočtu na celkový počet obyvatelstva, které dosáhlo 15 let a více, činil podíl jednočlenných hospodařících domácností v roce 2002 přes 10 %, v roce 2005 se přiblížil hranici 12 % a v roce 2009 již přesáhl 13 % populace. Domácnosti jednotlivců se podílely na celkovém přírůstku hospodařících domácností v hodnoceném období dvěma třetinami.

Vývoj počtu domácností podle typu v letech 2002-2009

Typ HD	Počet v tis.			Přírůstek/úbytek 2009-2002	
	2002	2005	2009	abs. v tis.	v %
Celkem	3 950,9	4 099,7	4 366,2	415,3	10,5
z toho:					
úplná rodinná domácnost	2 544,6	2 551,9	2 641,7	97,1	3,8
neúplná rodinná domácnost	392,5	420,4	449,2	56,7	14,4
domácnost jednotlivce	904,7	1 027,4	1 180,6	275,8	30,5
vícečlenná nerodinná domácnost	109,1	100,0	94,8	-14,3	-13,1

Zdroj: ČSÚ – VŠPS

Poznámka: Pojetí hospodařících domácností je vhodnější pro posouzení vzájemných ekonomických vazeb než pojetí cenзовých domácností (CD), založených na základě příbuzenských nebo jiných vztahů v rámci jedné hospodařící domácnosti. V našich podmínkách je přítom soužití více cenзовých domácností v rámci jedné hospodařící domácnosti velmi nízké – index podílu HD/CD dosáhl ve sčítání 2001 98,7 %, podle výsledků VŠPS v roce 2002 to bylo 97,5 % a tento podíl se průběžně stále zvyšoval až 98,8 % v roce 2009..

Postavení rodiny na trhu práce ve smyslu sladování rodinného a pracovního života je jedním ze současných problémů rodinné politiky. V první části analýzy bude ukázáno postavení rodičů na trhu práce dle jejich ekonomické aktivity ve vazbě na věk nejmladšího dítěte v domácnosti. Možnost pracovat na částečný úvazek u matek či otců žijících s malým dítětem přináší podrobnější pohled na tuto problematiku. Druhá část analýzy se zabývá současným fenoménem, a to růstem počtu domácností jednotlivců, a to jak z důvodu větší individualizace mladých lidí, tak i stárnutím obyvatelstva z důvodu zvyšování celkové úrovně naděje dožití.

Rodinné domácnosti na trhu práce: vývoj ekonomické aktivity matek a otců z hlediska věku dětí

Při definování ekonomické aktivity v rámci rodiny je výchozím ukazatelem věk nejmladšího dítěte. Předpokládá se totiž, že nejmladšímu dítěti je věnována vždy největší péče v rámci domácnosti a proto zejména jeho věk ovlivňuje ekonomické zapojení jednotlivých členů domácnosti. Pro potřebu analýzy jsou vymezeny především úplné rodinné domácnosti, které jsou definované partnerskou vazbou, přičemž nezáleží, zda jde o partnerské domácnosti s dětmi či bez dětí. Dále jsou analyzovány neúplné rodinné domácnosti (jeden rodič a dítě). Vzhledem k snadnější interpretaci je věk nejmladšího dítěte v domácnosti rozdělen na 3 základní kategorie (0-2 roky, 3-5 let, 6-14 let).

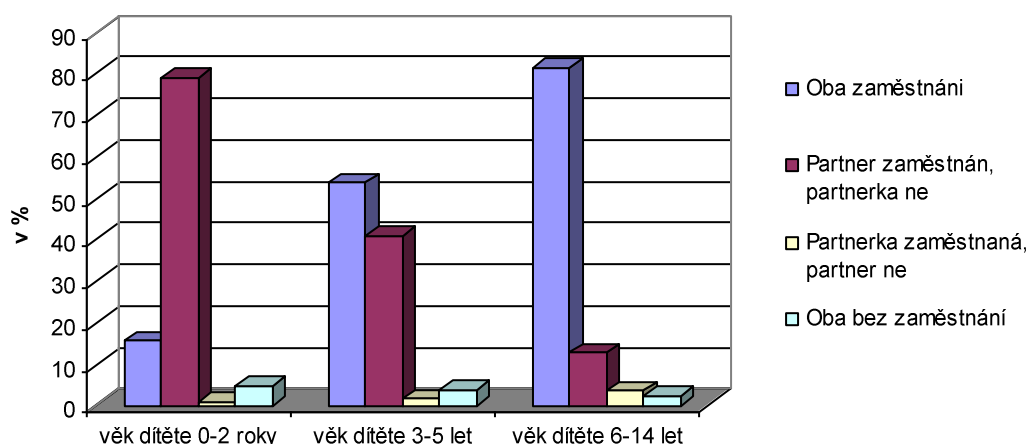
Tato část analýzy vychází z předpokladu, že nejmladší dítě má zcela zásadní vliv na ekonomickou aktivitu partnerů či samotného rodiče. Metodicky je proto nutné si nejdříve vymezit ekonomickou aktivitu. VŠPS vychází z návrhu Mezinárodního úřadu práce (ILO) a definuje tři základní typy ekonomické aktivity:

Zaměstnaní – osoby, které v referenčním týdnu vykonávaly placenou práci.

Nezaměstnaní – osoby bez zaměstnání, které si aktivně hledaly práci a byly připraveny k nástupu během následujících dvou týdnů.

Ekonomicky neaktivní – osoby, které nesplňují definici osoby zaměstnané či nezaměstnané.

Graf č. 1: Zaměstnanost v úplných rodinách podle věku nejmladšího dítěte v ČR (2002-2009)



Zdroj: ČSÚ – VŠPS

Ekonomická aktivita rodičů je v České republice významně závislá na věku nejmladšího dítěte v rodině. Do věku 2 let nejmladšího dítěte převažuje tradiční model, kdy otec pracuje a matka je bez zaměstnání, když v průměru za roky 2002 až 2009 činil tento podíl 78,8 %. Ve věku 3-5 let nejmladšího dítěte jsou téměř v rovnováze modely, kdy oba partneři pracují (53,7 %), nebo kdy pracuje pouze otec a matka zůstává nadále bez zaměstnání (41 %). Ve věku 6-14 let nejmladšího dítěte jednoznačně převažuje model, kdy oba rodiče již pracují, tento podíl v období mezi roky 2002-2009 činil 81,4 %. Málo významná je kategorie, kdy oba rodiče nepracují a zcela marginální je varianta, kdy matka pracuje, ale otec je bez zaměstnání.

Míra zaměstnanosti žen ve věku 20-49 let dle věku nejmladšího dítěte v ČR v letech 2002-2009

v %				
Rok	Celkem ženy 20-49 let	Nejmladší dítě 0-2 roky	Nejmladší dítě 3-5 let	Nejmladší dítě 6-14 let
2002	69,7	16,2	52,3	83,8
2004	67,8	14,9	52,6	83,1
2006	68,3	16,5	54,8	84,6
2007	68,8	16,2	54,5	84,6
2008	68,6	14,9	56,7	87,2
2009	67,0	16,4	58,9	86,7

Zdroj: ČSÚ – VŠPS

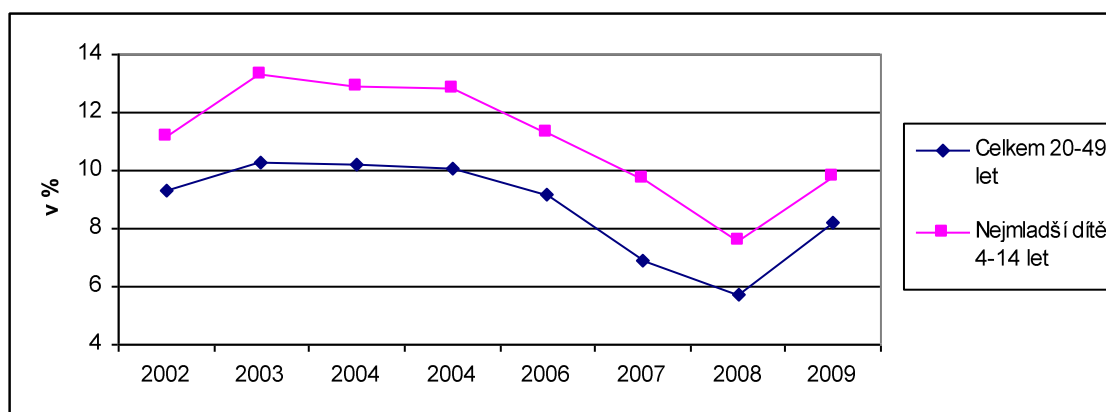
Trh práce mezi roky 2008 až 2009 zaznamenal jednu z nejzásadnějších změn ve své historii. V roce 2008 se Česká republika vyznačovala vysokou mírou zaměstnanosti a především velmi nízkou mírou nezaměstnanosti. Vliv celosvětové ekonomické krize v roce 2008, s dopadem na Českou republiku především v roce 2009, přinesl extrémní propad úrovně zaměstnanosti a samozřejmě s tím i relativně významný vzestup obecné míry nezaměstnanosti z 4,4 % ve 4. čtvrtletí roku 2008 na 7,3 % ve 4. čtvrtletí roku 2009.

Vliv ekonomické krize samozřejmě dopadl i na mladé rodiny, i když zcela rozdílně. Obecně se zaměstnanost žen ve věku 20-49 let snížila, ale pokud vymezíme ženy ve věku 20-49 let žijící v domácnosti s nejmladším dítětem do 5 let zjistíme překvapivě, že míra zaměstnanosti žen se

naopak zvýšila meziročně přibližně o dva procentní body. Tento jev lze dát do souvislosti s tím, že ženy vzhledem k ekonomické krizi neodkládaly nástup do práce, neboť se obávaly, že poté by již nemusely práci najít. Týká se to především žen, které by pobíráním rodičovské příspěvku i čtvrtý rok ztratily nárok na návrat do práce, neboť samotná rodičovská dovolená je nárokována pouze na tři roky. K tomu může přispívat i zavedení tzv. třírychlostní rodičovské dovolené od roku 2008, kdy především matky začaly více využívat možnosti zůstat na rodičovské dovolené pouze dva roky. Naopak míra zaměstnanosti žen ve věku 20-49 let s nejmladším dítětem ve věku 6-14 let se naopak snížila z 87,2 % v roce 2008 na 86,7 % v roce 2009.

Analýza úroveň nezaměstnanosti u mladých rodin předpokládá odlišný postup než u analýzy zaměstnanosti. Do 3 let věku nejmladšího dítěte nemá smysl se podrobně zabývat úrovní nezaměstnanosti, neboť v tomto věku dítěte bude počet nezaměstnaných žen relativně nízký – zcela jednoznačně bude převažovat ekonomická neaktivita. Z tohoto důvodu je vhodnější vztáhnout míru nezaměstnanosti k počtu žen ve věku 20-49 let žijících s nejmladším dítětem ve věku 4-14 let. Po celé období let 2002 až 2009 se zcela jednoznačně ukazuje, že mladé matky s dětmi mají obecně vyšší míru nezaměstnanosti, rozdíl se pohybuje mezi 1,6-3,0 procentními body ve srovnání s obecnou mírou nezaměstnanosti žen. V důsledku ekonomické krize se trend poklesu nezaměstnanosti z let 2003-2008 zastavil a míra nezaměstnanosti v roce 2009 vzrostla z 5,7 % na 8,2 % u všech žen, avšak u žen s nejmladším dítětem ve věku 4-14 let ze 7,6 % na 9,8 %.

Graf č. 2: Míra nezaměstnanosti žen ve věku 20-49 let v ČR (v %)



Zdroj: ČSÚ - VŠPS

Sladování rodinného a pracovního života se stává jedním z hlavních témat rodinné politiky. Volba délky úvazku zcela jednoznačně zlepšuje možnost sladění rodinných a pracovních „povinností“. Obvykle se k tomuto účelu používá členění na úvazky plné a částečné.

Při definování délky úvazku záleží ve VŠPS na samotném pohledu respondenta s přihlédnutím k obvykle odpracované době respondenta. Obecně na trhu práce nedošlo k významné nárůstu počtu částečných úvazků během posledních 10 let. Jestliže v roce 2000 pracovalo z celkového počtu zaměstnaných osob na částečný úvazek 5,6 % zaměstnaných osob, v roce 2009 jen nepatrně více (5,9 %). Podobně to vypadá i v detailním pohledu podle délky úvazků partnerů žijících s nejmladším dítětem do věku 15 let v průměru za celé sledované období 2002-2009. Zcela jednoznačně převažuje model, kdy oba dva partneři pracují na plný úvazek – jedná se přibližně o polovinu případů (v období 2002-2009 měl tento model klesající trend – z 52 % na 48 %). Podle tradičního modelu, kdy otec pracuje na plný úvazek a matka je bez zaměstnání, participovalo na trhu práce 36,6 %. Podíl kategorie, kdy otec pracuje na plný úvazek a žena na částečný úvazek, byl pouze 6,8 %, přičemž se prakticky nezaměnil. Celkový podíl, kdy alespoň jeden rodič pracoval na částečný úvazek činil 7,6 %. V kontrastu se severní, ale i západní Evropou se jedná o zcela nesrovnatelný podíl. Například dle mezinárodně srovnatelné metodiky VŠPS napříč EU v Nizozemí pracuje na částečný úvazek přibližně 75 % žen, v severských zemích, ale i v Rakousku a Německu přibližně 40 %, přičemž lze předpokládat, že u mladých matek s dětmi bude tento podíl ještě vyšší.

Participace rodin a nejmladším dítětem ve věku 0-14 let na trhu práce v ČR (průměr let 2002-2009)

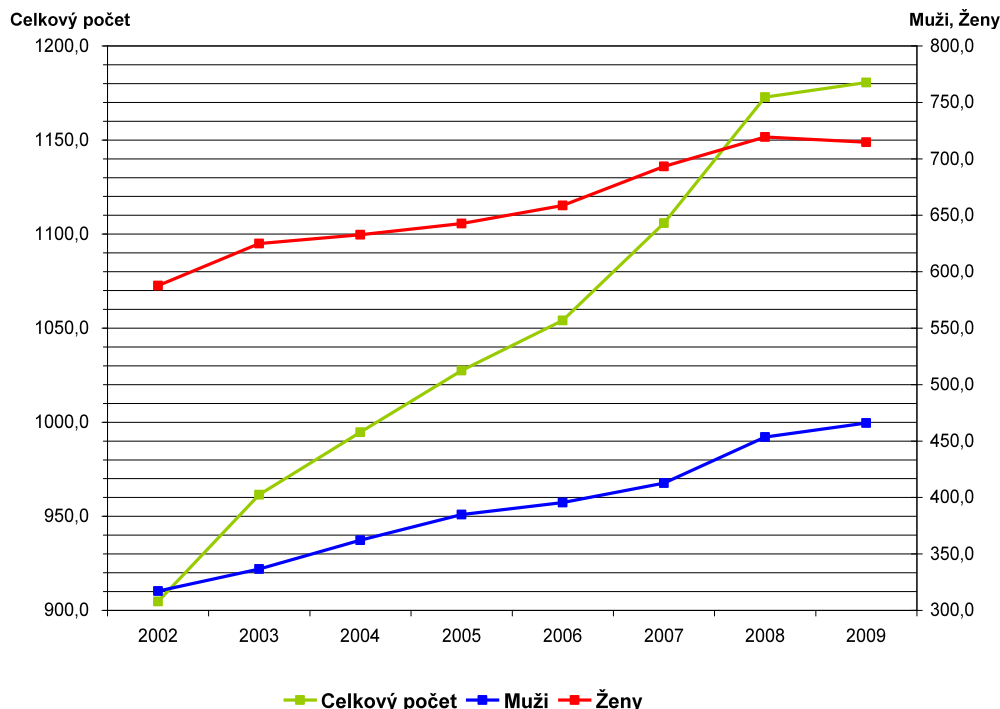
Možnosti participace na trhu práce	v %
Celkem	100,0
Oba na plný úvazek	50,3
Otec na plný úvazek, matka na částečný	6,8
Otec na plný úvazek, matka bez zaměstnání	36,6
Otec na částečný úvazek, matka na plný	0,3
Otec na částečný úvazek, matka na částečný	0,1
Otec na částečný úvazek, matka bez zaměstnání	0,2
Otec bez zaměstnání, matka na plný	2,2
Otec bez zaměstnání, matka na částečný	0,2
Oba bez zaměstnání	3,3

Zdroj: ČSÚ - VŠPS

Vývoj počtu domácností jednotlivců, změny ve struktuře jednočlenných domácností

Podíl domácností jednotlivců vzrostl ve všech věkových skupinách. V důsledku posunu ve věkové skladbě se v rámci mladého a středního produktivního věku nejvíce zvýšil jejich počet v pětileté skupině 30-34 let, což byla také v roce 2009 jednoznačně nejčetnější pětiletá věková skupina v celé populaci. Celkový vysoký přírůstek jednočlenných hospodařících domácností v průběhu sedmi let byl ve velké míře způsoben podstatným nárůstem samostatně hospodařících jednotlivců v předdůchodovém a hlavně v důchodovém věku. Četnost domácností jednotlivců 55letých a starších se zvýšila o 139,3 tis., což představovalo více než polovinu již beztak vysokého celkového růstu počtu tohoto typu domácností.

Graf č. 3: Vývoj počtu domácností jednotlivců 2002-2009 podle pohlaví



Zdroj: ČSÚ - VŠPS

Růst se projevil ve všech pětiletých skupinách mužů a téměř ve všech věkových skupinách žen. Z výsledků šetření je patrné, že absolutně nejvíce vzrostl počet domácností jednotlivkyň, které dosáhly 65 let a více.

Vývoj počtu domácností jednotlivců mezi roky 2002 a 2009 podle věkových skupin a pohlaví

v tis.

Domácnosti jednotlivců	2002			2005			2009			Rozdíl 2009/2002		
	celkem	muži	ženy	celkem	muži	ženy	celkem	muži	ženy	celkem	muži	ženy
Celkem	904,7	317,1	587,6	1027,4	384,8	642,6	1180,6	465,8	714,7	275,8	148,7	127,1
z toho:												
15-19 let	2,3	1,0	1,3	3,2	1,7	1,5	2,4	1,2	1,1	0,0	0,2	-0,1
20-24 let	26,1	11,3	14,8	27,9	16,2	11,7	40,5	22,2	18,4	14,4	10,8	3,6
25-29 let	46,9	29,6	17,3	54,5	33,9	20,6	68,9	40,2	28,7	22,0	10,6	11,4
30-34 let	31,5	24,2	7,3	46,9	33,3	13,6	77,6	53,7	23,9	46,1	29,5	16,6
35-39 let	30,9	23,7	7,2	36,4	27,7	8,6	50,7	39,5	11,2	19,9	15,9	4,0
40-44 let	31,7	23,2	8,5	38,8	28,3	10,4	45,8	33,2	12,6	14,1	10,0	4,2
45-49 let	44,3	26,3	18,0	53,5	34,5	19,0	55,4	35,1	20,3	11,0	8,8	2,3
50-54 let	68,6	31,7	36,9	74,1	37,9	36,1	77,6	41,5	36,1	9,0	9,8	-0,8
55-59 let	77,1	32,8	44,2	94,4	37,8	56,6	109,8	48,1	61,7	32,8	15,2	17,5
60-64 let	80,3	22,2	58,2	99,2	31,4	67,9	123,1	44,2	78,9	42,8	22,0	20,8
65+ let	465,2	91,1	374,0	498,4	102,0	396,4	528,8	107,0	421,8	63,7	15,9	47,8

Zdroj: ČSÚ - VŠPS

Každá čtvrtá hospodařící domácnost (27 %) v naší republice je domácnost jednotlivce. Tento podíl se však v jednotlivých krajích liší. Ve většině krajů se pohybuje v intervalu 22-27 %, v Karlovarském a Jihočeském kraji to bylo v minulém roce na úrovni 28 %. V porovnání s ostatními kraji byl výrazně vyšší podíl domácností jednotlivců v hlavním městě, ve kterém se v roce 2009 přiblížil ke 40 % (38,5 %) všech hospodařících domácností v Praze. Více než 226 tis. těchto domácností tak představuje významný sociální a demografický faktor hlavního města. Každý pátý Pražan starší 15 let hospodaří a v drtivé většině i bydlí sám.

Z těchto rozdílů vyplývají i velké regionální rozdíly v relaci mezi dvěma nejčetnějšími typy hospodařících domácností, úplnými rodinnými domácnostmi a domácnostmi jednotlivců. Prakticky ve všech krajích jsou počty úplných rodinných domácností stále podstatně vyšší než počty domácností jednotlivců, a to nejméně dvojnásobně. Jinak je tomu v Praze, kde počet úplných rodinných domácností převyšuje počet domácností jednotlivců o pouhou čtvrtinu.

Podíl domácností jednotlivců na celkovém počtu hospodařících domácností a relace mezi počty úplných rodinných domácností a domácností jednotlivců

v tis.

Kraj	Počet domácností jednotlivců (DJ)	Podíl DJ na celkovém počtu HD	Index ÚRD/DJ
Celkem	1 180,6	27,0	2,2
Hl. m. Praha	226,1	38,5	1,3
Středočeský	126,6	25,0	2,5
Jihočeský	76,3	28,4	2,1
Plzeňský	53,7	23,0	2,8
Karlovarský	37,0	28,1	2,0
Ústecký	94,9	26,5	2,2
Liberecký	45,9	25,7	2,4
Královéhradecký	59,1	26,2	2,4
Pardubický	48,9	23,7	2,8
Vysočina	48,8	24,3	2,7
Jihomoravský	100,0	22,2	2,9
Olomoucký	64,5	24,7	2,6
Zlínský	54,7	23,7	2,7
Moravskoslezský	144,0	27,3	2,2

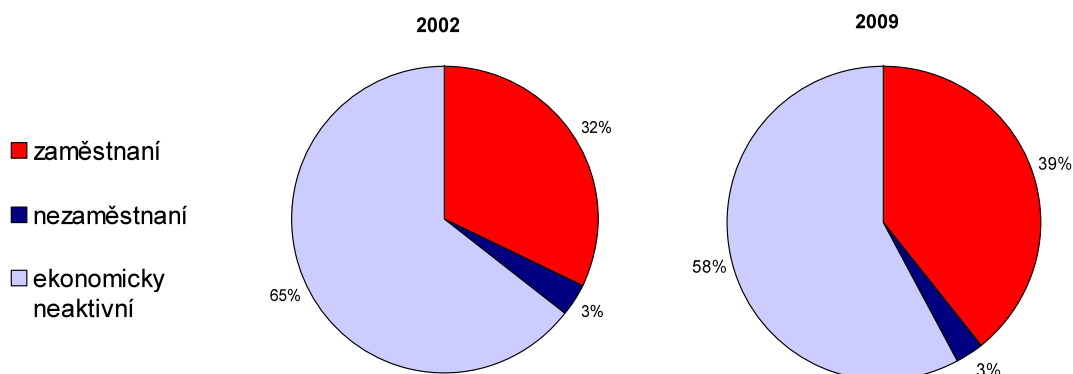
Zdroj: ČSÚ – VŠPS

Významné změny se projevily v ekonomickém postavení přednostů jednočlenných domácností. Přestože v těchto domácnostech žijí převážně neaktivní osoby, zvýšil se v nich ve sledovaném období zejména počet jednotlivců, kteří mají zaměstnání. Jejich počet vzrostl od roku 2002 1,6 krát, tedy podstatně více než například počet domácností ekonomicky neaktivních důchodců.

Ještě v roce 2002 počet ekonomicky neaktivních jednotlivců dvojnásobně převyšoval počet zaměstnaných (581,9 tis. ku 291,8 tis.). V roce 2005 však činil tento poměr 1,8 a v minulém roce to již

bylo jen 1,5 (682,8 tis. ku 461,3 tis.). Za sedm let se počet HD jednotlivců se zaměstnáním zvýšil o více než 169 tis., tj. o téměř 69 tis. více než přírůstek počtu HD ekonomicky neaktivních jednotlivců.

Graf č. 4: Podíl osob v domácnostech jednotlivců podle jejich ekonomického postavení v letech 2002 a 2009



Zdroj: ČSÚ - VŠPS

Poznámka: Ekonomické postavení odpovídá ekonomické aktivitě respondentů v referenčním období. Pokud např. studenti nebo starobní důchodci odpracovali v referenčním týdnu alespoň 1 hodinu, jsou klasifikováni jako zaměstnaní.

V celé škále mladého a středního produktivního věku převládají jednočlenné domácnosti zaměstnaných osob. Počet osob, které stále pracují a přitom samy hospodaří, vzrostl i ve skupině starší populace. Značně vzrostl počet pracujících jednotlivců ve skupině 55-59 let, v hraniční skupině 60-64letých a mírně se zvýšil i ve skupině osob, které dosáhly alespoň 65 let.

Poněkud jinak tomu bylo v případech, kdy respondenti byli ekonomicky neaktivní. V tomto převládajícím typu jednočlenných hospodařících domácností je v mladším věku vyšší pouze počet neaktivních ve skupině 20-24 let, vesměs studentů na terciárním stupni. Počet neaktivních se zvyšuje po dosažení 50 let a s přibývajícím věkem dále razantně stoupá, takže po dosažení 65 let a více přesahuje hranici půl miliónu osob. Zhruba každý desátý nezaměstnaný hospodaří sám, nejvíce jich bylo mezi padesátníky. Proti roku 2002 se počet domácností nezaměstnaných jednotlivců příliš nezměnil, ale v porovnání s roky 2007a 2008 se v minulém roce projevila růst nezaměstnanosti i ve zvýšení četnosti této kategorie domácností.

Ekonomická aktivita osob v domácnostech jednotlivců v roce 2009 podle věkových skupin

Věková skupina	v tis.			
	Celkem	Zaměstnaní	Ek. neaktivní	Nezaměstnaní
Celkem	1180,6	461,3	682,8	36,5
z toho:				
15-19 let	2,4	0,8	1,2	0,3
20-24 let	40,5	22,5	14,7	3,3
25-29 let	68,9	59,7	5,1	4,1
30-34 let	77,6	71,7	2,8	3,1
35-39 let	50,7	44,8	2,0	3,9
40-44 let	45,8	39,6	3,7	2,5
45-49 let	55,4	45,3	5,8	4,3
50-54 let	77,6	60,8	10,9	5,9
55-59 let	109,8	67,5	35,4	7,0
60-64 let	123,1	27,5	93,6	2,1
65+ let	528,8	21,0	507,7	0,1

Zdroj: ČSÚ - VŠPS

* * * * *

I na začátku nového tisíciletí převažuje tradiční rozdělení rolí rodičů s nejmladším dítětem do dvou let, kdy otec pracuje a matka je v domácnosti. Po skončení rodičovské dovolené převážně matek zcela jednoznačně převažuje model plné zaměstnanosti v rodině. Zároveň trh práce není v České republice příliš příznivý pro matky s dětmi do 15 let věku, neboť riziko ztráty zaměstnání či nenalezení zaměstnání po návratu z domácnosti je významně vyšší než u stejně starých bezdětných žen či žen s již starším dítětem. Počet ekonomicky neaktivních matek žijících v domácnosti s malým dítětem ve věku 6-14 let je tedy relativně nízký.

Celé období 2002 až 2009 je navíc charakteristické nízkým podílem částečných úvazků, zvláště matky nevyužívají kombinace péče o dítě v domácnosti a zaměstnání na částečný úvazek. Zavedení třírychlostní rodičovské dovolené se promítlo ve zvýšené zaměstnanosti žen s nejmladším dítětem ve věku 3 až 5 let a její přijetí kompenzovalo vliv ekonomické krize na snižující se úroveň zaměstnanosti.

V celém sledovaném období 2002 až 2009 je markantní růst počtu hospodařících domácností jednotlivců, ve kterých v minulém roce již žilo a hospodařilo 13 % populace republiky 15leté a starší. Zvláště vysoký je podíl těchto osob v Praze, kde představují více než pětinu všech 15+letých Pražanů.

Přestože mezi samostatně hospodařícími jednotlivci dominují ekonomicky neaktivní osoby, zejména důchodci, v uvedených letech byl patrný prudký vzestup počet jednotlivců se zaměstnáním. Vzestupný trend celkového počtu single hospodařících osob je tedy způsoben nejen stárnutím populace a rostoucím počtem domácností jednotlivců ve vyšším věku, ale i dalšími sociálně ekonomickými faktory. Významná část populace v mladším a středním produktivním věku pracuje a při tom hospodaří a v rozhodující míře i bydlí sama. V minulém roce to bylo již 390 tis. osob ve věku od 25 do 60 let, tj. o 143 tis. více než v roce 2002.