



národní
úložiště
šedé
literatury

Vybrané služby v období recese 2009

Český statistický úřad
2010

Dostupný z <http://www.nusl.cz/ntk/nusl-203263>

Dílo je chráněno podle autorského zákona č. 121/2000 Sb.

Tento dokument byl stažen z Národního úložiště šedé literatury (NUŠL).

Datum stažení: 20.04.2024

Další dokumenty můžete najít prostřednictvím vyhledávacího rozhraní nusl.cz .

Vybrané služby v období recese

Úvod

Služby v širokém slova smyslu představují tzv. terciární sektor ekonomiky, když primárním sektorem rozumíme - zjednodušeně - zemědělskou prvovýrobu event. těžbu surovin, zatímco sekundární sektor představuje produkty získané zpracováním prvotních surovin, tedy v podstatě průmysl a stavebnictví. Toto rozlišení není dáno jenom rozdílným charakterem činnosti a výsledného produktu, ale také obecně odráží stupeň rozvoje ekonomiky. Historicky je jejím základem rozvoj primárního sektoru, vyšším stupněm pak rozvoj sekundárního sektoru a na nejvyšším stupni je rozvoj terciéru. Zároveň s rozvojem se mění i podíl jednotlivých sektorů na tvorbě HDP. Samozřejmě jde o obecnou charakteristiku, která je v konkrétních případech modifikována řadou vlivů. V případě české ekonomiky je - vzhledem k její úrovni měřené HDP - podíl sekundárního sektoru nad jakousi referenční úrovní a naopak podíl terciéru pod ní, nicméně hraje stále významnější roli.

Zaměření analýzy

Tato krátká analýza se zabývá pouze **vybranými službami** (v klasifikaci NACE jde o sekce H, I, J, L, M a N)¹. V praxi to znamená, že analýza se nezabývá takovými „tržními“ službami, jako je Obchod či Finanční zprostředkování, které jsou vykazovány samostatně, a dále službami, které jsou principiálně „netržní“, i když část je poskytována za přímou platbu – především školství, zdravotnictví a kultura event. veřejná správa.²

Jak už název napovídá, cílem analýzy je dokumentovat chování uvedených vybraných služeb v krizovém období let 2008 a 2009, na rozdíl od období vrcholící konjunktury 2006 a 2007. I tento užší soubor služeb však můžeme hypoteticky strukturovat v závislosti na očekávaném charakteru jejich vazby na klíčový, sekundární sektor ekonomiky, nebo jinak - na očekávanou míru odezvy na krizi. Za proxy proměnnou byla zvolena produkce zpracovatelského průmyslu:

- Přímou reakci, čili pokles tržeb v závislosti na krizi zpracovatelského průmyslu, lze očekávat u sekce H - Doprava a skladování;
- Zprostředkovanou reakci lze očekávat u sekce I Ubytování, stravování a pohostinství;
- Činnosti v oblasti nemovitostí (sekce L) pravděpodobně reagují na situaci v předstihu;
- Naopak Činnosti v oblasti informačních a komunikačních služeb (sekce J) a Administrativní činnosti (sekce N) mohou na situaci reagovat se zpožděním;
- Konečně odezva v sekci M Činnosti v oblasti profesní, vědecké a technické je a priori nejasná, neboť nelze vyloučit, že právě v krizové situaci je jejich činnost zvláště žádoucí.

Následující analýza tyto hypotézy ovšem potvrdí nebo vyvrátí, ale mohla by poskytnout doplňující a možná opomíjené informace o současném stavu ekonomiky.

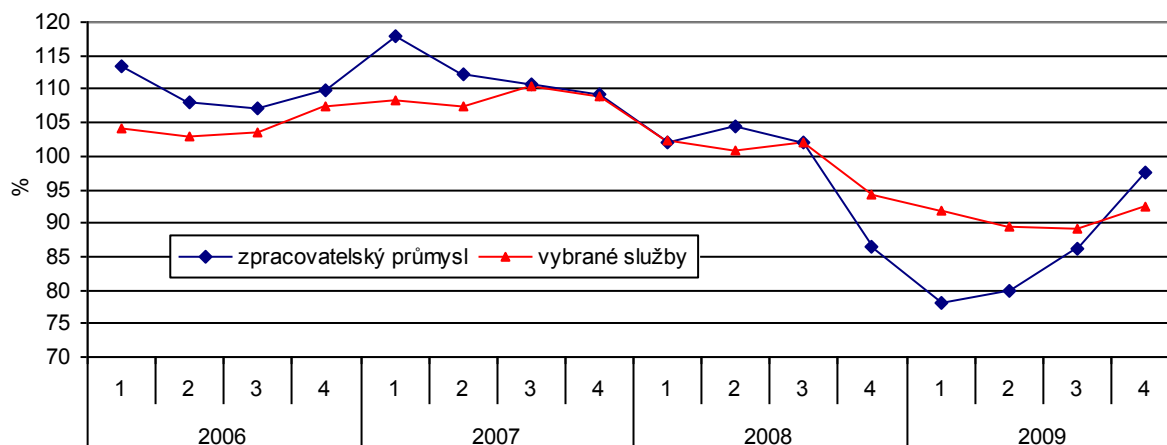
Vývoj celkových tržeb vybraných služeb v letech 2006 až 2009

Údaje o vývoji tržeb celého agregátu vybraných služeb (NACE H, I, J, L, M, N) v zásadě odpovídají očekávání, tzn. faktu, že meziroční pokles tržeb začal ve 4. čtvrtletí 2008, stejně jako pokles produkce zpracovatelského průmyslu, a pokračoval do konce analyzovaného období, tj. do konce roku 2009. Zpomalování růstu začalo již v posledním čtvrtletí 2007, podobně jako ve zpracovatelském průmyslu. (Viz graf 1)

¹ **Sekce H** zahrnuje Dopravu a skladování, oddíly 49 - 53; **sekce I** Ubytování, stravování a pohostinství, oddíly 55 - 56; **sekce J** Informační a komunikační činnosti, oddíly 58 - 63; **sekce L** Činnosti v oblasti nemovitostí; **sekce M** Profesní, vědecké a technické činnosti, oddíly 69 - 71 a 73 - 74; a konečně **sekce N** Administrativní a podpůrné činnosti, oddíly 77 - 82. (Podrobnější definice viz: Klasifikace ekonomických činností CZ-NACE na stránkách ČSÚ.) Výpis z klasifikace CZ-NACE, rev. 2 je v příloze.

² A statistika je zahrnuje do tzv. tržních služeb.

Graf 1 Zpracovatelský průmysl a vybrané služby (meziroční změny v %, stálé ceny)



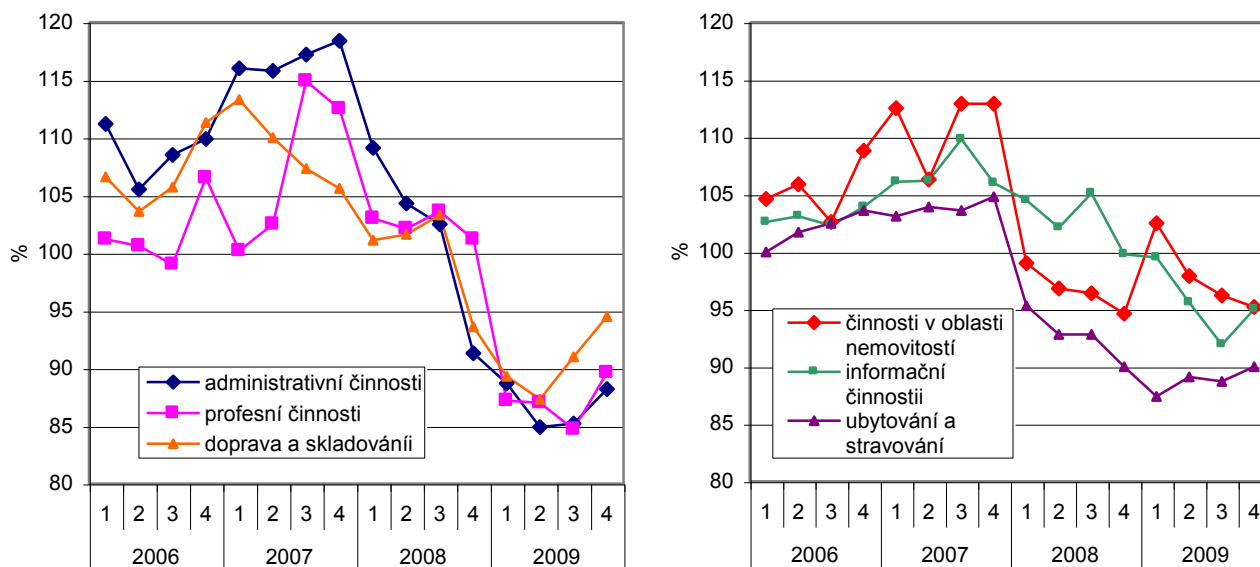
Pozn.: Zpracovatelský průmysl (produkce), vybrané služby (tržby bez DPH) **Pramen:** ČSÚ, služby - není-li uvedeno jinak - z měsíčních šetření.

Vývoj tržeb v jednotlivých sekcích služeb

Přesto jsou mezi jednotlivými typy služeb rozdíly. Začneme rozdíly v **časových zpožděních** reakce na vývoj zpracovatelského průmyslu:

- Doprava a skladování (NACE H) reagovala na vývoj bezprostředně (ve 4. čtvrtletí 2008) a její meziroční propad byl do konce roku 2009 významný. Přitom ke zpomalení růstu docházelo již od 2. čtvrtletí 2007;
- Vývoj tržeb v sekci Činnosti v nemovitostech (NACE L) potvrdil očekávání, když pokles tržeb začal v 1. čtvrtletí 2008 a lze jej interpretovat jako významný „předstihový“ signál recese, odrážející spíše vliv finančních faktorů než krizi reálné ekonomiky. Také v případě Ubytování a stravování (NACE I) začal propad v 1. čtvrtletí 2008, tedy ještě v období zpomalování růstu;
- Tržby v sekci Informační a komunikační činnost (NACE J) začaly podle očekávání meziročně klesat se zpožděním, prakticky až v 1. čtvrtletí 2009. Tržby v sekci Profesionálních činností (NACE M) začaly rovněž klesat až v roce 2009, v Administrativních činnostech (NACE N) pak v posledním čtvrtletí 2008.

Graf 2 Sekce vybraných služeb (tržby, meziroční indexy, stálé ceny)



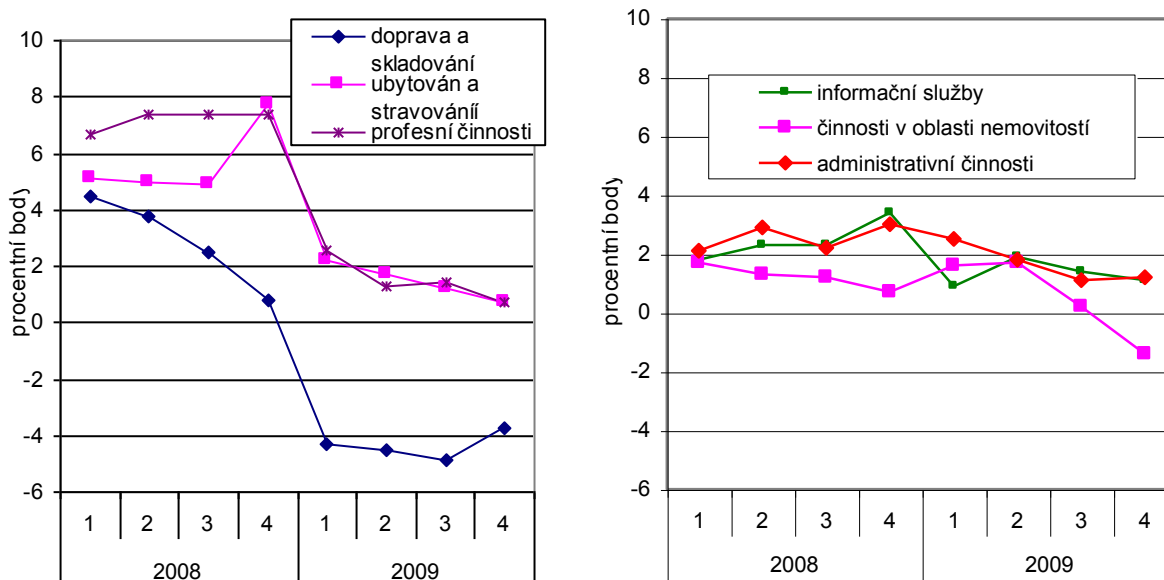
Neméně zajímavé jsou rozdíly ve **velikosti výkyvů** (akceleraci a deceleraci růstu):

- Největší výkyvy, čili největší pružnost reakce na vývoj zpracovatelského průmyslu, zaznamenaly Administrativní činnosti (NACE N) a Profesní činnosti (NACE M);
- Naopak nejmenší výkyvy bylo možno pozorovat u Činností v nemovitostech (NACE L), Informačních činností (NACE J) a také v sekci Ubytování (NACE I). Jsou to služby, jejichž vazba na zpracovatelský průmysl není příliš silná;
- Výkyvy v dopravě a skladování v tomto srovnání vycházejí jako střední. To jen potvrzuje předpokládanou silnou vazbu na výkyvy ve zpracovatelském průmyslu.

Konečně si všimneme rozdílů ve **vývoji cen**, resp. rozdílu dynamiky tržeb ve stálých a běžných cenách, které orientačně slouží posouzení vlivu recese na vývoj cen:

- Tento vliv, byla největší - podle očekávání - v Dopravě a skladování, kde ceny dokonce klesly; ale významný byl také v Ubytování a v Profesních činnostech;
- Naopak malý vliv recese na dynamiku cen naznačují – opět podle očekávání - Informační činnosti, ale také Administrativní činnosti a - možná překvapivě - Činnosti v oblasti nemovitostí.³

Graf 3 Sekce vybraných služeb (tržby, rozdíl indexů ve s.c. a b.c.)



Můžeme shrnout: jakkoliv byla v úvodu potvrzena značná souvislost mezi vývojem tržních služeb a zpracovatelským průmyslem, mezi jednotlivými sektory tržních služeb jsou nezanedbatelné rozdíly.

Desagregace vybraných sekcí služeb v letech 2008 a 2009

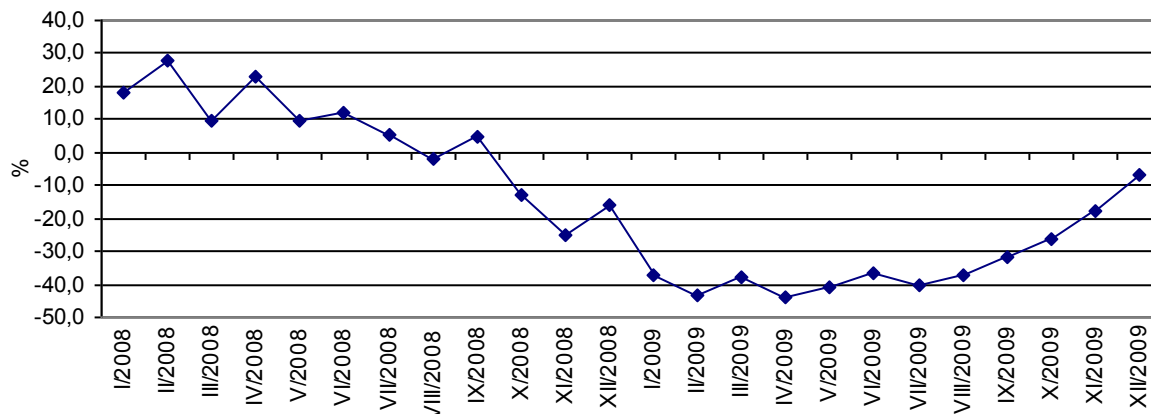
Ve snaze blíže pochopit vývoj v jednotlivých sekcích vybraných služeb se ještě pokusíme o desagregaci sekcí, resp. věnujeme pozornost některým vybraným oblastem jednotlivých sekcí:

- V sekci H byl výsledek v roce 2008 příznivě ovlivněn růstem letecké dopravy (oddíl 51) a skladování vč. vedlejších činností v dopravě (oddíl 52) a ještě v roce 2009 růstem tržeb poštovních a kurýrních činností (oddíl 53). Největší propad byl naopak ve vodní dopravě (oddíl 50) a samozřejmě v pozemní dopravě, pokud vyloučíme růst v potrubní dopravě (tj. bez oddílu 49.5);
- V sekci I klesly tržby v ubytování výrazněji než ve stravování, které jsou tak říkajíc „méně zbytnou potřebou“;

³ Zde už nevystačíme s klasifikací na úrovni sekcí. (Viz níže)

- V sekci J došlo k propadu tržeb v oblasti filmů a jiných záznamů, částečně v telekomunikační činnosti, ale tržby v oblasti informačních činností (oddíl 63) dále rostly. Po růstu v roce 2008 to vysvětluje jejich relativně malý pokles v roce 2009.
- V sekci L výrazněji propadly jen tržby realitních kanceláří (oddíl 68.3),
- V sekci M byl pokles tržeb v oblasti reklamní činnosti (oddíl 73.1) větší než v průměru za celou sekci;
- V sekci N byly nejvíce postiženy poklesem tržeb činnosti související se zaměstnáním (oddíl 78), zjednodušeně řečeno agentury zprostředkující práci⁴, ale také tržby cestovních kanceláří (oddíl 79).

Graf 4 Agentury práce (tržby, meziroční změna v %, b.c.)



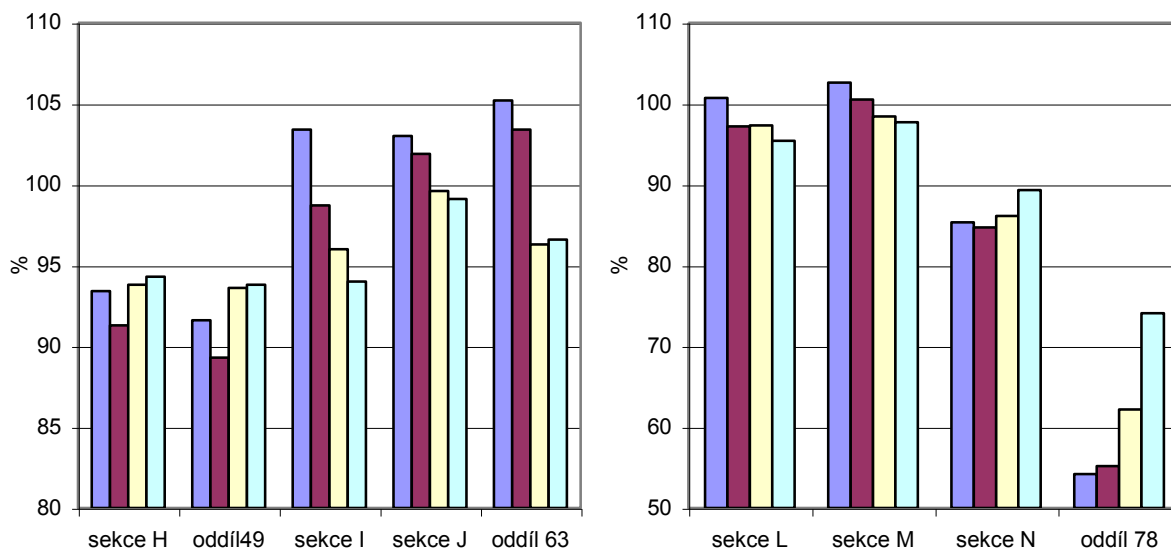
Makroekonomické implikace vývoje služeb

Vývoj vybraných služeb ve dvou rozdílných období má nepochybně i své makroekonomické implikace.

I pokles tržeb ve službách totiž přispěl k:

- celkovému poklesu HPH resp. HDP, i když kvantifikace tohoto vlivu by byla obtížná. Jisté je, že agregát zde analyzovaných služeb nepokrývá celou oblast tržních služeb a tzv. tržní služby jsou pouze podmnožinou veškerých služeb, tedy terciérního sektoru ekonomiky; a jeho dynamika byla nepochybně příznivější než vývoj analyzovaného segmentu;
- poklesu zaměstnanosti resp. odvozeně růstu nezaměstnanosti. I zde platí, co bylo řečeno o vlivu na HPH, nicméně následující graf uvádí meziroční indexy pracovníků (fyzické osoby) ve vybraných službách za jednotlivá čtvrtletí roku 2009.

Graf 5 Zaměstnanost ve vybraných službách (1. až 4. čtvrtletí 2009, meziroční index)



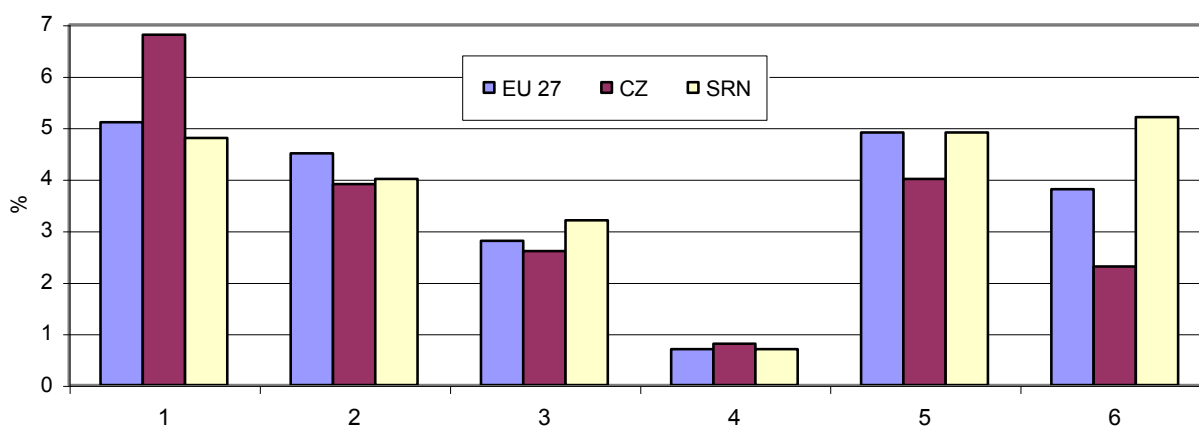
Pozn.: Pro vymezení sekcí a oddílů viz příloha.

⁴ Srov. : Kupka, V. Agentury práce a jejich místo na trhu práce, ČSÚ, 2009

A je tu ještě jiná makroekonomická úvaha. V úvodu bylo řečeno, že podíl sekundárního sektoru na zaměstnanosti v Česku je nad průměrem EU, čili podíl terciéru pod jeho průměrem. Totéž ovšem nelze říci o vybraných službách, jak vyplývá z posledního grafu o zaměstnanosti, z něhož lze odvodit:

- Podíl jednotlivých sekcí tržních služeb v České republice na celkové zaměstnanosti je téměř srovnatelný s jejich podílem v EU či Německu, čili je spíše předimenzovaný vzhledem k celkové úrovni země;
- Zvláště vyniká vyšší podíl Dopravy a skladování, což lze jenom zčásti vysvětlit pozicí České republiky jako „logistického centra“ ve středu Evropy;
- Naopak tzv. Administrativní činnosti, které kromě skutečně administrativních skrývají i již zmíněné agentury práce a cestovní kanceláře, jsou pod průměrem EU 27.

Graf 6 Podíl vybraných služeb na zaměstnanosti (2008)



Legenda: (1) Doprava a skladování; (2) Ubytování a stravování; (3) Informační činnosti; (4) Činnosti v nemovitostech; (5) Profesní činnosti; (6) Administrativní činnosti

Barriery podnikání (rozdíl mezi průmyslem a službami)

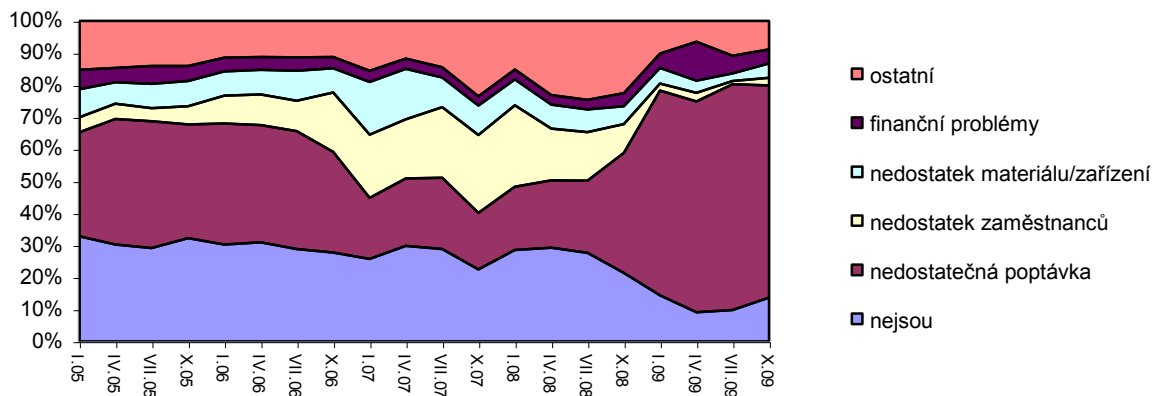
Konečně poslední informace je zajímavá, i když už byla použita v jiné souvislosti.⁵ Jde o odhad možných bariér podnikání na základě dotazů v konjunkturálním průzkumu, kde se nápadně liší výsledky průmyslu jako celku a tržních služeb.

Z porovnání obou částí grafu totiž vyplývá, že:

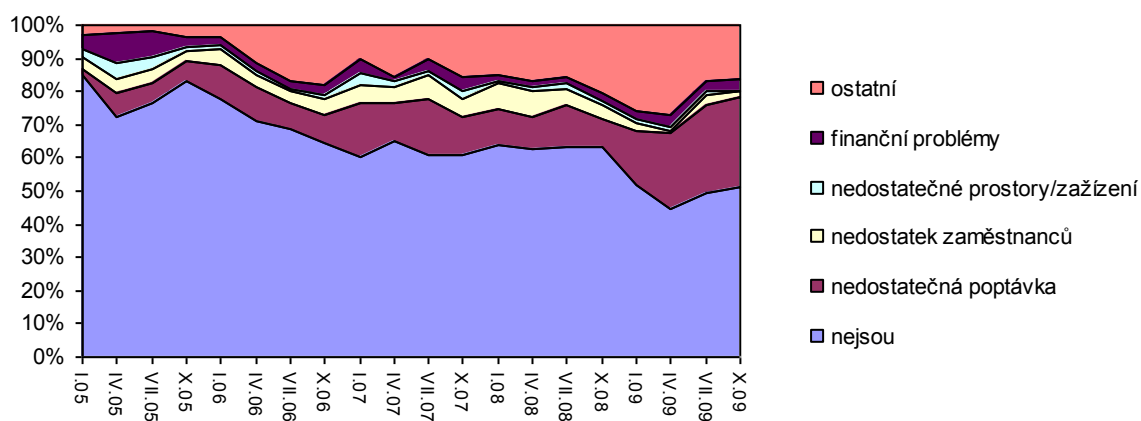
- Bariery v oblasti služeb jsou v průměru podstatně menší než v průmyslu, především poptávka limituje služby méně, a to i v období krize;
- Neméně zajímavé je zjištění, že ani v období konjunktury nebyly služby tak limitovány nedostatkem pracovníků a pochopitelně i subdodávek (materiálu a zařízení) jako průmysl;
- A i proto ani finanční bariera nebyla ve službách tak významná jako v průmyslu.

Graf 7a Bariery podnikání v průmyslu

⁵ Převzato z Dubská, D. Podnikatelské prostředí a ekonomický růst České republiky, ČSÚ, 2010



Graf 7b Bariery podnikání ve službách



Tento poznatek není triviální. Jakkoliv lze totiž diskutovat o významu služeb pro ekonomiku, je jisté, že služby jsou do určité míry stabilizujícím faktorem ekonomiky, a to tím více, čím méně jsou přímo závislé na průmyslu. (O tom, že naopak nejsou samospasitelné, svědčí situace v zemích, kde mají vysoký podíl.)

Zpracoval: Ing. Václav Kupka, CSc.
analytik
útvár statisticko-ekonomických analýz ČSÚ
tel.: 274 054 248, e-mail: vaclav.kupka@czso.cz

SYSTEMATICKÁ ČÁST ODVĚTVOVÉ KLASIFIKACE EKONOMICKÝCH ČINNOSTÍ - CZ-NACE
(dle standardu NACE rev. 2. od 1.1.2009)

SEKCE H - DOPRAVA A SKLADOVÁNÍ

- 49 Pozemní a potrubní doprava
- 50 Vodní doprava
- 51 Letecká doprava
- 52 Skladování a vedlejší činnosti v dopravě
- 53 Poštovní a kurýrní činnosti

SEKCE I - UBYTOVÁNÍ, STRAVOVÁNÍ A POHOSTINSTVÍ

- 55 Ubytování
- 56 Stravování a pohostinství

SEKCE J - INFORMAČNÍ A KOMUNIKAČNÍ ČINNOSTI

- 58 Vydavatelské činnosti
- 59 Činnosti v oblasti filmů, videozáznamů a televizních programů, pořizování zvukových nahrávek a hudební vydavatelské činnosti
- 60 Tvorba programů a vysílání
- 61 Telekomunikační činnosti
- 62 Činnosti v oblasti informačních technologií
- 63 Informační činnosti

SEKCE L - ČINNOSTI V OBLASTI NEMOVITOSTÍ

- 68 Činnosti v oblasti nemovitostí

SEKCE M - PROFESNÍ, VĚDECKÉ A TECHNICKÉ ČINNOSTI

- 69 Právní a účetnické činnosti
- 70 Činnosti vedení podniků; poradenství v oblasti řízení
- 71 Architektonické a inženýrské činnosti; technické zkoušky a analýzy
- 72 Výzkum a vývoj
- 73 Reklama a průzkum trhu
- 74 Ostatní profesní, vědecké a technické činnosti
- 75 Veterinární činnosti

SEKCE N - ADMINISTRATIVNÍ A PODPŮRNÉ ČINNOSTI

- 77 Činnosti v oblasti pronájmu a operativního leasingu
- 78 Činnosti související se zaměstnáním
- 79 Činnosti cestovních agentur, kancelářů a jiné rezervační a související činnosti
- 80 Bezpečnostní a pátrací činnosti
- 81 Činnosti související se stavbami a úpravou krajiny
- 82 Administrativní, kancelářské a jiné podpůrné činnosti pro podnikání