



národní
úložiště
šedé
literatury

Statistika & My (č. 1/2013)

Český statistický úřad
2013

Dostupný z <http://www.nusl.cz/ntk/nusl-203059>

Dílo je chráněno podle autorského zákona č. 121/2000 Sb.

Tento dokument byl stažen z Národního úložiště šedé literatury (NUŠL).

Datum stažení: 10.05.2024

Další dokumenty můžete najít prostřednictvím vyhledávacího rozhraní nusl.cz .

STATISTIKA&MY

MĚSÍČNÍK ČESKÉHO STATISTICKÉHO ÚŘADU

01/2013 - ROČNÍK 3

PRIORITY ČSÚ V ROCE 2013

17

EDVARD OUTRATA: STATISTIKA NEMŮŽE NAHRAZOVAT ROZHODNUTÍ

26

NOVÉ UKAZATELE NEZAMĚSTNANOSTI

32



STATISTICKÁ ROČENKA ČESKÉ REPUBLIKY 2012

Život naší společnosti v číslech

Publikace o rozsahu 823 stran vás uvede do ekonomického, sociálního a kulturního kontextu. Podá informace o ochraně životního prostředí a uspokojování potřeb občanů České republiky v roce 2011. Cenný zdroj informací by neměl chybět v žádné veřejné knihovně a pracovně politika, vědeckého pracovníka nebo vysokoškolského pedagoga. Statistická ročenka je branou do globálního světa informací.



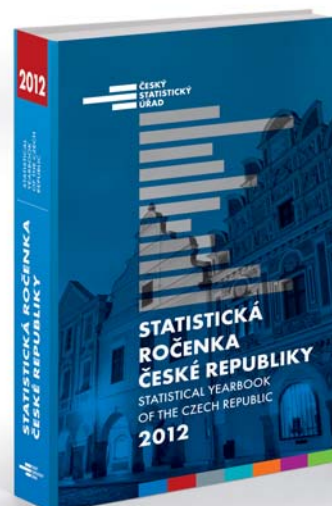
Vaše objednávky vyřídí:

Český statistický úřad | Odbor informačních služeb
Na padesátém 81 | 100 82 Praha 10
Tel.: 274 052 733 | Fax: 274 054 070
E-mail: objednavky@czso.cz

Cena tištěné verze ročenky: 499 Kč (včetně DPH)
Cena ročenky na CD nosiči: 99 Kč (včetně DPH)

[WWW.CZSO.CZ](http://www.czso.cz)

http://www.czso.cz/csu/2012edicniplan.nsf/publ/0001-12-r_2012





Editorial



Časopis Českého statistického úřadu Statistika & My právě vstupuje do třetího roku své existence. Před půl rokem jsme se rozhodli zvýšit přehlednost periodika a čtivost textů a zahájili proces grafického a obsahového redesignu. Aktuální vydání se vám již prezentuje v nové obsahové struktuře i vizuální podobě.

Základní změnou je rozdělení časopisu do sekcí: Statistika odvětví, Makroekonomika a finance, Téma, Trh práce a sociální statistiky, Lidé a společnost a servisní stránky. Každá sekce má svou specifickou barvu a umožní tak snadnější orientaci v rámci jednotlivých vydání. Věřím, že čtenářsky přívětivější bude i zvolená sazba na tři sloupce a grafická podoba titulní strany a vnitřních stran přizpůsobená platnému novému jednotnému vizuálnímu stylu ČSÚ. Zvýšený důraz věnujeme i statistickým údajům a ukazatelům prezentovaným v podobě grafů, kartogramů a dalších infografik, které přehlednou formou představují vybrané výsledky statistických šetření ČSÚ a partnerských organizací ve světě.

Vážení čtenáři, budu velmi rád, přispějí-li provedené změny k tomu, že časopis ČSÚ Statistika & My bude patřit mezi vaše oblíbené tituly i v právě začínajícím roce 2013. Do něj vám přeji hodně zdraví, osobních a pracovních úspěchů a co možná nejvíce správných rozhodnutí nejen na základě údajů Českého statistického úřadu.

Michal Novotný
ředitel odboru vnější komunikace

Krajské správy plní účel (Stanislav Drápal) **4**

Úkoly roku 2012 jsme úspěšně zvládli (Iva Ritschelová) **5**

ROZHOVOR

Český statistický úřad se více otevřel veřejnosti (s Ivou Ritschelovou hovoří Jan Cieslar) **10**

STATISTIKA ODVĚTVÍ

Premiantem Slovensko (Jan Ernest) **14**

MAKROEKONOMIKA A FINANCE

ČR a EU: odlišný vývoj (Drahomíra Dubská) **16**

TÉMA: PRIORITY ČSÚ V ROCE 2013

Hlavní úkoly ČSÚ v roce 2012 a 2013 (Iva Ritschelová) **18**

Zefektivnění státní statistické služby (Pavla Trendová) **20**

Modernizace zpracování statistických informací (František Konečný) **22**

Revize národních účtů (Marek Rojíček) **23**

ROZHOVOR

Statistika nemůže nahrazovat rozhodnutí (s Edvardem Outratou hovoří Alena Géblová) **26**

ANALÝZA

Česká ekonomika po třech čtvrtinách roku 2012 (Drahomíra Dubská) **30**

TRH PRÁCE A SOCIÁLNÍ STATISTIKY

Nové ukazatele nezaměstnanosti (Dalibor Holý) **32**

Bulharský manažer bral to, co český řemeslník (Dalibor Holý) **33**

LIDÉ A SPOLEČNOST

Vzdělávat se má smysl, a to hlavně kvůli práci (Božena Půbalová) **34**

Krajské správy plní účel

Uplynul již rok od doby, co Český statistický úřad zřídil krajské správy. Hlavními důvody byly: zefektivnění organizace práce, vyšší racionalizace a hospodárnost. Jakých výsledků úřad v tomto směru dosáhl a co ho letos čeká?

Stanislav Drápal, místopředseda ČSÚ

Veškeré regionální útvary ČSÚ působící v krajích byly podřízeny jediným vedoucím – ředitelům krajských správ Českého statistického úřadu (KS ČSÚ). Ti pak na jedné straně dostali potřebné pravomoci, na straně druhé se stali zodpovědnými osobami za organizaci práce a hospodaření. Nestali se však ani příkazci ani správci rozpočtových položek. Rámec jejich hospodaření vytvářejí limity prostředků přidělené příkazci a správci rozpočtových položek. Limity se týkají především ostatních osobních výdajů, výdajů na občerstvení a některých výdajů v rámci konkrétních projektů a grantů. Položka tuzemské cestovné byla poprvé rozdělena na dvě části: prostředky pro krajské správy, jejichž příkazcem je místopředseda ČSÚ, a prostředky pro útvary ústředí, kde je tradičně příkazcem ředitelka odboru rozpočtu. Čerpání jak limitů přidělených KS ČSÚ, tak ostatních prostředků rozpočtu ČSÚ se stalo pravidelnou součástí měsíčních porad ředitelů KS ČSÚ.

Dosavadní známé výsledky roku 2012 naznačují, co se v tomto směru podařilo. Krajské správy z přiděleného rozpočtu na cestovné 5,5 mil. Kč ušetří zhruba 1,7 mil. Kč. Proti předchozímu roku se výdaje na tuzemské cestovné sníží asi o čtvrtinu. Pro porovnání s rokem 2011 byly vybrány údaje za tehdejší třetí sekci a část sedmé sekce.

Další racionalizace se začíná projevovat ve výdajích na nájemné a služby spojené s užíváním objektů v krajích. Probíhají činnosti spojené s redukcí užívané plochy u tří krajských správ. V Olomouci se v listopadu krajská správa přestěhovala do nových prostor. Roční úspora na ná-

jemném by se měla pohybovat kolem 700 tis. Kč. V Karlových Varech již došlo k předání práva užívání objektu z ČSÚ na Generální ředitelství daňové správy. ČSÚ tak od 1. listopadu 2012 využívá jen asi třetinu plochy objektu. Tím se sníží nejen výdaje za služby, ale především výdaje spojené s údržbou a provozem celého objektu, který svojí kapacitou již dávno přesahoval potřeby ČSÚ. V roce 2012 se rovněž snížila plocha prostor využívaných KS ČSÚ v Liberci. Ve spolupráci s řediteli krajských správ bylo vylíčeno na 30 detašovaných pracovištích v okresech k redukcí jejich prostor. Ve čtyřech případech by mělo dojít k jejich zrušení. Jedná se o dislokace, které jsou málo využívány a nacházejí se v dobré dojezdové vzdálenosti od krajských správ, takže se nezvýší výdaje na cestovné. Do konce roku 2012 se podařilo snížit užívané plochy detašovaných pracovištích v Jeseníku, Šumperku, Prostějově, Znojmě a v Hodoníně. Zrušení pracovištích je připraveno v Teplicích a v České Lípě.

Výhled na rok 2013

V roce 2013 se projeví racionalizace výdajů také v oblasti správy registrů. Po zavedení registru osob (ROS) k 1. 7. 2012 bylo ukončeno vydávání IČO. Od 1. října 2012 skončilo poskytování výpisů z registru ekonomických subjektů. Od roku 2013 rovněž dochází ke změnám ve sběru a zpracování dat včetně většího využívání dat z administrativních zdrojů. V důsledku toho se sníží soubory respondentů některých zjišťování. Vzhledem k využívání ROS a registru územní identifikace, adres a nemovitostí (RUIAN) se také sníží požadavky

na rozsah některých činností stávajících oddělení správy registrů na krajských správách. Proto dojde ke snížení počtu zaměstnanců těchto oddělení celkem o 21, v tom ke konci roku 2012 o 13 a v pololetí roku 2013 o dalších osm zaměstnanců. U pěti krajských správ tak počet lidí v těchto odděleních klesne pod dolní hranici pěti a zbytek zaměstnanců těchto oddělení se k 1. lednu 2013 sloučil s oddělením informačních služeb do útvaru s názvem oddělení informačních služeb a správy registrů.

Nefunkční se vyřadí

Další racionalizační opatření na krajských správách se během prvního roku jejich existence zaměřila na efektivní hospodaření s kancelářským materiálem a tonery. Do konce roku 2012 proběhla racionalizace reprodukční techniky s cílem vyřadit stará a neefektivní zařízení a zvýšit tak využití nové techniky s nižšími náklady na jednu stránku tisku. V průběhu celého roku 2012 se zintenzivnilo vyřazování nefunkčního a nepotřebného vybavení. Ukázalo se, že na některých pracovištích je nábytek a další zařizovací předměty až z 60. let a výpočetní (kalkulačky) a reprodukční technika z 80. let minulého století. Přitom tyto nepotřebné věci zabíraly plochu, za kterou v komerčním nájmu musíme platit několik tisíc Kč ročně za metr čtvereční, a k takto zabrané ploše se zpravidla vztahují platby za energii, vodu a služby.

Rok 2012 ukázal, že ředitelé, vedoucí oddělení i ostatní zaměstnanci krajských správ přistoupili k úkolu zvýšení hospodárnosti skutečně účinně a patří jim za to poděkování. ■

Úkoly roku 2012 jsme úspěšně zvládli

Přelom roku je obvykle dobou bilancování a ohlédnutí se za uplynulým obdobím, ale také dobou přípravy na rok příští. Jsem ráda, že mohu konstatovat, že i přes svou poměrnou náročnost, byl pro Český statistický úřad rok 2012 spojen s řadou úspěchů. Úkoly, které stály před námi, jsme společně díky pracovnímu nasazení našich zaměstnanců úspěšně zvládli.

Iva Ritschelová, předsedkyně ČSÚ

Ohlédneme-li se zpět, tak je zřejmé, že naše předešlé, a ne úplně bezbolestné, kroky směřující k úsporám vytvořily dobrý základ pro zajištění ekonomické udržitelnosti činnosti úřadu do budoucna.

Na podzim úřad úspěšně zajistil krajské a senátní volby, které budou následovat první přímé prezidentské volby v historii naší země.

Po roce znovuoživení krajských správ pak naše zkušenosti jednoznačně dokazují, že jejich zavedení bylo nejen pro Český statistický úřad velkým přínosem. Ekonomické výsledky daného kroku v řadě případů předčily naše očekávání. Pozitivní výsledky přinesla i změna managementu a je třeba zdůraznit i celkové posílení pozice našeho úřadu v regionech.

Vysoce oceňuji nejen já, ale i naše okolí, že jsme během roku 2012 učinili významný posun ve snižování administrativní zátěže respondentů. V rámci řešení prioritního úkolu v oblasti administrativních zdrojů dat byl mj. zredukován soubor respondentů našeho nejrozsáhlejšího šetření P5-01. To je pouze jeden z řady příkladů v této oblasti. Není možné opominout ani úspěšné spuštění Registru osob v rámci systému základních registrů.

Stále lépe se nám daří také zviditelnovat každodenní práci našich zaměstnanců. Máme přívětivější webové stránky. Velkou prací odvádějí naši kolegové podílející se na přípravě tiskových konferencí a seminářů pro veřejnost. Časopis Statistika & My bývá čím dál více využíván novináři a citován i odbornou veřejností. I již tak rozsáhlá publikační činnost úřa-

du byla obohacena řadou tzv. historických ročenek, které umožnily našim uživatelům hlouběji nahlédnout do historie národních účtů, zemědělství a lesnictví prostřednictvím dlouhodobých časových řad. V současné době je před vydáním i historická ročenka statistiky energetiky.

Úřad se zviditelnil i na mezinárodním poli. Naši lidé se zapojují do řady jednání a jsou členy mnohých pracovních skupin jak na evropské, tak také celosvětové úrovni. I přes rozpočtová opatření se nám daří kontakt se zahraničím nejen udržet, ale i kvalitativně rozvíjet. V září se v Praze vůbec poprvé konala úspěšná mezinárodní Konference předsedů národních statistických úřadů. Tuto událost pak doplnila celá řada významných doprovodných jednání. Úřad nejen uspěl, ale v mezinárodním měřítku i významně zvýšil laťku v organizování podobných akcí.

Pokud se týká výhledu do roku nadcházejícího, je vše připraveno na plnou elektronizaci statistického výkaznictví. V návaznosti na optimalizaci agend státní správy přijala vláda usnesení o zefektivnění státní statistické služby a z toho plynoucí úkoly pro náš úřad. Tyto chystané změny spojené především s převodem resortních zjišťování posílí význam Českého statistického úřadu jako nejvýznamnějšího producenta statistických dat v České republice.

Pro mne osobně je také velmi důležité, že schválený rozpočet pro rok 2013 zatím ze strany ČSÚ nebude vyžadovat další personální úspory nad rámec již uskutečněných.



Významné změny by měly čekat náš úřad i z hlediska chodu vnitřních procesů – sběru, zpracování a zveřejňování dat pod společnou hlavičkou projektu Redesign statistického informačního systému. Osobně přikládám těmto aktivitám velký význam. Spatřuji v nich šanci zajistit pro ČSÚ do budoucna potřebný prostor pro jeho modernizaci a rozvoj.

Úspěšné řešení všech uvedených aktivit a projektů však vyžaduje splnění řady základních předpokladů. Prvním je, že každý řešitel projektu musí na sebe klást větší požadavky než na ostatní. Předem musí důkladně promyslet a zajistit udržitelnost aktivit. Dále pak musí sestavit tým, ve kterém hodnoty jako společný cíl, vysoké pracovní nasazení, důvěra a respekt nejsou pouhou proklamací, ale nezbytnou podmínkou spolupráce. A dalším z předpokladů je správné rozdělení úloh mezi jednotlivé členy týmu tak, aby odpovídaly jejich zkušenostem, znalostem a morálně-volným vlastnostem. Jsem přesvědčena, že pracovníci Českého statistického úřadu dokážou uskutečnit potřebné kroky na cestě ke společnému cíli. ■

JAK TO VIDÍ DALIBOR HOLÝ



Rok 2013: změny i ve statistice

Letošní rok se nepochybně ponese ve znamení boje s nezaměstnaností. Vždyť v některých státech Evropské unie zaznamenávají statistici čísla, která dosud znali jen z historie.

V České republice jsme zatím v míře nezaměstnanosti pod průměrem unie, ale lidí, kteří hledají práci, začalo od poloviny loňského roku přibývat.

Přesto je důležité si připomenout, že ne každý člověk bez práce je nezaměstnaný. Existují statisíce lidí, kteří si práci aktivně nehledají anebo nejsou schopni okamžitě nastoupit na nabízené místo, a tak nesplňují oficiální definici nezaměstnaného. Přesto by, za změněných okolností, mohli tito lidé začít pracovat a vytvářet společně bohatství.

Zvýšený důraz na téma nezaměstnanost vedl i ke změnám ve statistickém sledování.

Od 1. ledna 2013 se začaly používat dva inovované ukazatele:

a) měsíční míra nezaměstnanosti Českého statistického úřadu, která slouží pro mezinárodní srovnání a vypovídá o stavu ekonomiky (jak velké procento pracovní síly je volné na trhu práce),

b) podíl nezaměstnaných osob evidovaný Ministerstvem práce a sociálních věcí ČR, což je zase domácí ukazatel s velkým regionálním rozlišením (jaké procento práceschopných obyvatel je registrované na úřadu práce).

Setkání se slovenskými kolegy

Počátkem letošního roku se v prostorách Krajské správy ČSÚ v Brně uskutečnilo setkání představitelů Českého statistického úřadu a Statistického úřadu Slovenské Republiky. Hlavními tématy jednání byly otázky vzájemné spolupráce obou institucí, například v oblasti realizace auditů odborných statistik, dále problematika rozvoje statistiky zahraničního obchodu, národních účtů či výměna zkušeností se zajištěním přímé volby prezidenta. Rozsáhlá diskuse proběhla i v souvislosti s přípravami tzv. Závazků důvěryhodnosti statistiky, které by měly být podle očekávání Eurostatu podepsány vládami členských zemí do konce roku 2013.



Manažerská porada

Dne 17. prosince se v ústředí ČSÚ konala manažerská porada, na které vystoupila předsedkyně ČSÚ Iva Ritschelová s hodnocením roku 2012 a plány úřadu na rok 2013.

Předsedkyně hovořila o prioritních úkolech úřadu, odborných aktivitách jeho zaměstnanců, managementu a hospodaření instituce. Vyzdvihla nejvýznamnější úspory v roce 2012 za: datové služby (6,8 mil. Kč), nového mobilního operátora (2,4 mil. Kč), elektrickou energii v ústředí ČSÚ (0,6 mil. Kč), dodatek smlouvy se společností Skanska Facility Management (0,6 mil. Kč) a hlasové služby (0,3 mil. Kč). Místopředseda Stanislav Drápal na setkání manažerů zhodnotil činnost krajských správ ČSÚ za rok 2012.

Vánoční setkání

Jako každý rok, tak i vloni se poslední čtvrtek před Vánoci uskutečnilo ve vestibulu ústředí Českého statistického úřadu setkání zaměstnanců s předsedkyní ČSÚ Ivou Ritschelovou. Kromě slavnostního projevu a přívítku předsedkyně s přáním do nového roku 2013 si mohli pracovníci vyslechnout vánoční koledy v nastudování dobrovolného pěveckého sboru ČSÚ, který dirigoval Karel Král, ředitel odboru statistiky zahraničního obchodu.



Dodatek k dohodě

Předsedkyně ČSÚ Iva Ritschelová a generální ředitel Generálního ředitelství cel Pavel Novotný podepsali 4. prosince 2012 Dodatek k Dohodě o spolupráci v oblasti statistiky zahraničního obchodu, spotřebních daní a vzdělávání. Důvodem byly změny, jež vyplývaly z potřeby zajistit předávání údajů o environmentálních daních, které jsou nezbytné pro sestavování národních environmentálních hospodářských účtů. Dosud platná dohoda zahrnuje zabezpečení sběru, kontroly a předávání údajů o zboží přecházejícím hranici ČR v systému Intrastat, předávání vybraných údajů dekla-





rovaných na Jednotných správních dokladech, vzájemný pravidelný přenos specifických informací z oblasti spotřebních daní a spolupráci v oblasti vzdělávání. ■

Matematika pro statistiky

Poslední, již třináctý, seminář z cyklu Uživatelé statistiky statistikům se uskutečnil koncem roku v ústředí ČSÚ. Přednášejícím byl prof. Dr. Jaromír Antoch z Matematicko-fyzikální fakulty Univerzity Karlovy v Praze, katedry pravděpodobnosti. Jeho přednáška s názvem Několik poznámek o analýze řídkých jevů ve statistice s přihlédnutím k teorii spolehlivosti, simulacím a reálnému životu přítomné posluchače zaujala natolik, že se po ní rozpoutala živá debata na téma postavení matematiky v současném světě. Akademik konstatoval, že matematika nemá tolik lákavých prostředků jako například fyzika, aby strhla pozornost široké veřejnosti, a tak zatím stojí na okraji jejího zájmu. Naštěstí pro statistiky, kteří matematiku ke svým výpočtům hojně využívají, je zájem o jejich výstupy stále velký. ■



Spolupráce s vědci

Český statistický úřad se stal na konci listopadu 2012 kolektivním členem Jednoty českých matematiků a fyziků (JČMF). Druhá nejstarší vědecká společnost na území České

republiky vloni oslavila 150 let od svého vzniku. V té době byla v ústředí ČSÚ instalována tematická výstava plakátů. Předsedkyně ČSÚ Iva Ritschelová a předseda společnosti JČMF Josef Kubát při té příležitosti připomněli význam spolupráce obou institucí a zmínili důležitost exaktních oborů ve vzdělávacím systému. Jednota stála u zrodu matematických a fyzikálních olympiád a za dobu svého působení podchytila i řadu mladých talentů, které se později vydaly na vědeckou dráhu. ■

Minisčítání 2012

Projektu ČSÚ, který je určen pro žáky ve věku 9 až 15 let, se v roce 2012 zúčastnilo na 16 tisíc dětí z 1 115 tříd a 225 škol. Na rozdíl od minulého ročníku, který se uskutečnil v roce 2010 a byl součástí informační kampaně ke Sčítání lidu, bytů a domů 2011, odpovídaly děti na zcela nové otázky. A jaké byly priority vylosovaných účastníků, kteří se zúčastnili projektu ČSÚ a za odměnu přijeli do iQparku v Liberci? O tom se dozvíte z reportáže, kterou najdete v tomto vydání na str. 28–29. Celkové výsledky z Minisčítání 2012 naleznete na webových stránkách www.miniscitani.cz. ■

Úspěšný turnaj

Poslední listopadový den 2012 se v Praze uskutečnil jubilejní pátý ročník ping-pongového turnaje zaměstnanců ČSÚ. Soutěžilo se ve čtyřhrách a ve dvouhrách. Hrál se do jedenácti bodů na tři vítězné sety, v případě výsledku 10:10 bylo důležité získat dva vítězné body po sobě.

Z patnácti dvojic byli nejúspěšnější Jitka a Radek Matějkovi. Ve finále přehráli Lukáše Savka a Ludmilu Kratochvílovou. Ve dvouhrách opět zazářil Jiří Šulc. Marie Dlouhá byla druhá a třetí příčku obsadil benjamínek turnaje Radim Petr. Poděkování si zaslouží organizátoři akce – Luboš Votoček a Petra Hochová, kteří si po zásluze odnesli bronzovou medaili z debla. ■

Desátý ročník semináře

Začátkem listopadu se na Fakultě informatiky a statistiky Vysoké školy ekonomické v Praze konal 10. ročník odborného ekonomicko-statistického semináře Statistika zaměstnanosti, příjmů a mezd. Na akademické půdě vystoupili také pracovníci ČSÚ, například Šárka Šustová z oddělení sociálních šetření, Eva Skarlandtová z oddělení statistiky výzkumu, vývoje a informační společnosti a Alena Géblová z odboru vnější komunikace. Přítomné odborníky zaujaly nejenom výsledky statistických šetření, ale i jejich forma publikování. Časopisy Statistika & My, Statistika a Demografie si získaly jejich přízeň a někteří projevíli zájem se na nich i autorsky podílet. ■

Mezinárodní rok statistiky

Český statistický úřad se na konci loňského roku přihlásil k Mezinárodnímu roku statistiky (International Year of Statistics). Hlavním cílem této iniciativy je zvýšit povědomí veřejnosti o síle, významu a vlivu statistiky na všechny aspekty společnosti i každodenního života jednotlivce a popularizovat a šířit výsledky a produkty národních statistik. V současné době se k aktivitě přihlásilo téměř 1 400 organizací a společností z více než sta států světa. Za ČR se již zaregistrovaly, kromě ČSÚ, Česká statistická společnost a Ústav informatiky AV ČR. Informace k Mezinárodnímu roku statistiky jsou na www.statistics2013.org a v příštím vydání Statistiky & My. ■



Prezentace pro odborníky



Koncem listopadu uspořádala krajská správa ČSÚ v Českých Budějovicích seminář o aktuálních výsledcích práce statistiků v Jihočeském kraji. Akce, která byla připravena ve spolupráci s Krajským úřadem Jihočeského kraje, byla zaměřena především na přiblížení základních výsledků analýzy Vývoj Jihočeského kraje v roce 2011. Dále byli účastníci, zejména z řad pracovníků krajského úřadu a dalších regionálních institucí, ale také zástupci médií, seznámeni s fungováním krajské internetové prezentace. Ta získala novou podobu začátkem léta a nyní je již v plném rutinním provozu. Součástí semináře byla i informace o postupném zveřejňování definitivních výsledků sčítání lidu 2011. Sem se soustředila i největší část dotazů, konkrétně na téma, v jakém územním detailu a v jakých termínech budou výsledky zveřejňovány. ■

Setkání s bývalými pracovníky ČSÚ

Začátkem listopadu se uskutečnilo setkání důchodců z bývalých i současných pracovišť plzeňské Krajské správy ČSÚ, které připravila místní odborová organizace ve spolupráci s vedením. Při této příležitosti



byli bývalí zaměstnanci úřadu informováni o současné organizační struktuře ČSÚ a zaměření činnosti KS v Plzni. Hodně se vzpomínalo na řadu společenských akcí, které byly dříve úřadem organizovány, například branné a sportovní hry. Nejstarší účastníci setkání byla Stanislava Dvořáková, která oslavila již 88 let. Ani zdravotní potíže neodradily důchodce od společného setkání a už se těší na další akci. Všichni zúčastnění ocenili zájem úřadu o bývalé pracovníky. ■

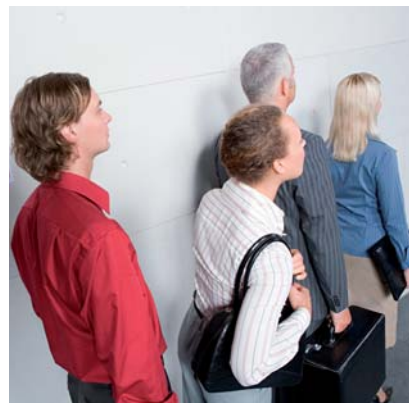
Setkání statistiků

U příležitosti 15. výročí existence Euroregionu Praděd se vloni na podzim sešli v Ostravě polští a moravští statistici (z Opole, Olomouce a Ostravy). Jejich cílem bylo projednat srovnání dat euroregionu po českém sčítání z roku 2011. Anna Koska z polské Opole přišla s návrhem vytvořit společnou publikaci, která by navazovala na titul vydaný v roce 2005. Publikace by mohla být obohacena o grafické a mapové výstupy, v oblasti obsahu o nově přidanou kapitolu o historii euroregionu. ■

Na Plzeňsku se stavělo

Od počátku roku 2012 bylo v Plzeňském kraji dokončeno 983 bytů, což je o 4,4 % více než ve stejném období předchozího roku (o 41 bytů více). Na struktuře dokončených bytů se významně podílela především výstavba bytů v rodinných domech, celkem zde vzniklo 605 bytů, což představuje 61,5 % z celkového počtu dokončených bytů. V bytových domech bylo v kraji dokončeno 191 bytů. Formou nástaveb, přístaveb a vestaveb k rodinným a bytovým domům bylo dokončeno 76 bytů, stavebními úpravami nebytových prostor vzrostl bytový fond v daném období o 47 bytů a v nebytových objektech vzniklo 55 bytů. Podíl kraje na celkovém počtu dokončených bytů v ČR činil 4,9 %, čímž se společně s Olomouckým krajem řadí mezi kraje na šesté místo. ■

Smutná statistika



Úřady práce v Královéhradeckém kraji evidovaly ke konci měsíce listopadu 22 872 uchazečů o zaměstnání, proti říjnu je to o 838 osob, tj. o 3,8 % více. V porovnání se stejným obdobím loňského roku (listopad 2011) je to o 2 578 nezaměstnaných osob, tj. o 12,7 % více. Nárůst počtu nezaměstnaných proti měsíci říjnu letošního roku zaznamenaly všechny okresy kraje. Nejvíce uchazečů o zaměstnání přibýlo absolutně v okrese Hradec Králové a Trutnov (o 208, resp. 207 osob), v relativním vyjádření v okrese Jičín o 5,1 %. Porovnáme-li počty nezaměstnaných se stejným obdobím loňského roku, nejvyšší nárůst znamenal v absolutním vyjádření okres Hradec Králové (o 948 osob), v relativním vyjádření okres Rychnov nad Kněžnou (o 31,6 %). ■

Počet návštěvníků vzrostl

Během 3. čtvrtletí 2012 navštívilo metropoli České republiky a ubytovalo se v některém z pražských hromadných ubytovacích zařízení 1,7 mil. hostů, což bylo o 8,6 % více než ve stejném období roku 2011. Hosté ze zahraničí, jako obvykle, tvořili většinu všech návštěvníků Prahy (89,3 %). Počet hostů z ostatních částí ČR meziročně vzrostl o 10,9 %, jejich podíl na celkovém počtu návštěvníků byl 10,7 %. Největší skupinu zahraničních návštěvníků tvořili hosté z Německa (207 tis.), z Ruska (116 tis.) a USA (113 tis.), dále pak ze Spojeného království (82 tis.) a Itálie (76 tis.). ■



Sčítání lidu v Bolívii

Loňské listopadové sčítání lidu paralyzovalo celou Bolívii. Jejich prezident Evo Morales nařídil po dobu evidence obyvatel zákaz vycházení z domu. Téměř deset milionů Bolivijců muselo čekat doma na návštěvu úředníka. Úřady oznámily, že pokud bude nějaký dům neobsazený, bude vyvlastněn městem. Obchody zůstaly zavřené, na ulicích bylo jako po vymření.

Sčítání lidu v Bolívii bylo důležité nejen z demografických, ale také politických důvodů. Podle nově zjištěného počtu obyvatel jednotlivých regionů se budou měnit i počty jejich zástupců v parlamentu. Podle odhadů bolivijských médií klesne počet lidí v hornických oblastech Oruro a Potosí, naopak se předpokládá jejich nárůst v oblasti Santa Cruz. Tento bohatý region by měl poté mít i větší počet zástupců v zákonodárném shromáždění. A protože je Santa Cruz znám svým odporem vůči socialistické politice téměř sedm let vládnoucího prezidenta Moralese, mohly by se výsledky sčítání podepsat i na novém rozložení politických sil v zemi.

Sčítání se v Bolívii konalo znovu po 11 letech. Vláda naposledy sčítala lid v prosinci roku 2001. V roce 2001 žilo v Bolívii přibližně 8,3 mil. lidí. Podle odhadů se počet obyvatel do roku 2012 zvýšil na téměř 11 mil. lidí.



Deficit zahraničního obchodu



Význam zahraničního obchodu s tzv. ASEM (Asijsko-evropské setkání) partnery stále roste. Mezi ASEM partnery patří kromě 27 členských zemí EU státy sdružení ASEAN (Barma, Brunej, Filipíny, Indonésie, Kambodža, Laos, Malajsie, Thajsko, Singapur, Vietnam), Čína, Indie, Japonsko, Korejská republika, Mongolsko, Pákistán, Austrálie, Nový Zéland a Rusko.

V 1. pololetí roku 2012 bylo ze zemí EU vyvezeno do ostatních států ASEM partnerů zboží za 255 mld. eur (za stejné období v roce 2011 to bylo 226 mld. eur), což bylo 31 % exportu EU27. Do EU27 bylo dovezeno zboží za 379 mld. eur (v 1. pololetí 2011 se jednalo o 373 mld. eur), a to představovalo 43 % importu států EU. Největší deficit zahraničního obchodu měla EU27 z jednotlivých ASEM partnerů s Čínou (-68 mld. eur), Ruskem (-48 mld. eur), Japonskem a Vietnamem (oba po -6 mld. eur). Nejvíce kladné saldo měla EU27 v obchodu s Austrálií (+8 mld. eur). Zahraniční obchod Česka s ASEM partnery skončil za 1. pololetí roku 2012 deficitem téměř 5 mld. eur.

NEZAMĚŠTNANOST V ČR

19,3 %

tolik dosahovala míra nezaměstnanosti mezi mladými lidmi ve věku 15-24 let na konci září 2012.

Mladí bez práce

V loni v září bylo v zemích EU27 celkem 5,520 mil. osob ve věku 15 až 24 let nezaměstnaných. Oproti stejnému měsíci roku 2011 se jednalo o nárůst o 0,164 mil. Sezónně očistěná míra nezaměstnanosti mladých v Evropské unii neustále roste. Její hodnota ze září (22,8 %) byla o 0,1 p. b. vyšší oproti srpnu a o 1,1 p. b. vyšší oproti září 2011. Nejnižší míry nezaměstnaných mladých dosahovaly v září 2012 Německo (8,0 %), Nizozemsko (9,7 %) a Rakousko (9,9 %). Ve dvou zemích EU27 míra nezaměstnaných mladých přesáhla 50 %, a to v Řecku (55,6 %; poslední údaj z července 2012) a ve Španělsku (54,2 %).

V Česku dosahovala míra nezaměstnaných mezi mladými na konci září o něco lepších hodnot než za celou EU (19,3 %).

NEZAMĚŠTNANOST V EU27

Nejvyšší míra nezaměstnanosti mezi osobami ve věku 15-24 let

1. Řecko **55,6 %**

2. Španělsko **54,2 %**

Nejnižší míra nezaměstnanosti mezi osobami ve věku 15-24 let

1. Německo **8,0 %**

2. Nizozemsko **9,7 %**

3. Rakousko **9,9 %**

Český statistický úřad se více otevřel veřejnosti

Iva Ritschelová, předsedkyně Českého statistického úřadu, hovoří o dosažených výsledcích v uplynulém období a plánech na rok 2013.

Jan Cieslar, tiskový mluvčí

Na podzim tomu byly dva roky, co jste byla jmenována předsedkyní Českého statistického úřadu. Jaký pro vás tehdy byl přechod z akademické sféry?

Příchod na Český statistický úřad nebyl pro mne „skokem do neznáma“. Jako člověk zabývající se problematikou životního prostředí a environmentální ekonomii jsem totiž byla na počátku devadesátých let jedním ze zakladatelů oddělení statistiky životního prostředí. Prostor pro mne proto nebylo ani v roce 2010 cizí, nicméně časový odstup a rozdílnost vykonávaných funkcí a činností samozřejmě hraje také svou roli.

ČSÚ je na rozdíl od velmi flexibilního akademického prostředí institucí, která má již ve svém názvu slovo „úřad“. Z povzdálí tedy může na někoho působit dojmem rigidní byrokratické instituce, která si s sebou nese „punc“ starého Rakouska. ČSÚ je ale ve skutečnosti organizací plnou pracovitých a erudovaných lidí, kteří jsou schopni odvádět velmi kvalitní výkony. Svojí povahou stojí na pomezí mezi vědeckou, výzkumnou a administrativní institucí, přičemž vědecká stránka je velmi významná.

Ostatně, s vědeckými institucemi a vysokými školami pravidelně a velmi aktivně spolupracujeme. Vědecko-výzkumná povaha aktivit ČSÚ a s ní spojená nezávislost, která je dle mého názoru základem a podmínkou sine qua non, je zcela přirozená.

Statistika, pokud skutečně má být kvalitním nástrojem podpory rozhodování, by měla být vždy ne-

závislá a neutrální, dodržovat určitý odstup a dbát především na objektivnost výstupů.

Apolitičnost a nezávislost je právě to, čím se lišíme od mnoha jiných ústředních úřadů státu.

Statistické výstupy jsou často předmětem aktivního mediálního zájmu. Jaký to má dopad na objektivnost dat, která se ve finále dostávají k uživatelům?

Ne každý se podrobněji věnuje statistice, ekonomii či např. demografii. Proto se snažíme, samozřejmě s přihlédnutím k požadavku objektivnosti, zjednodušit jazyk naší komunikace s médii, která jsou hlavními zprostředkovateli informací pro širokou veřejnost.

O to více mne těší, že náš časopis *Statistika & My* je stále pozitivněji přijímán širokou veřejností a stal se respektovaným zdrojem informací i v mediální sféře. S tím vším samozřejmě souvisí i otázka takzvané celkové statistické gramotnosti ve společnosti.

Statistická gramotnost je věc, které se dlouhodobě a systematicky věnujeme a připravujeme i několik projektů, které bychom chtěli během roku 2013 – Mezinárodního roku statistiky – postupně naplňovat. Celá tato problematika je úzce spojena také s ekonomickou, finanční, ale také matematickou gramotností. Statisticky proškolený člověk je dle mého názoru zároveň člověkem svobodnějším. Je více odolný manipulaci, lépe a odpovědněji se rozhoduje. Český statistický úřad má šanci v této oblasti sehrát pozitivní roli.

K řadě věcí se jistě ještě dostaneme. Přesto, co ve zkratce považujete za vaše největší úspěchy v čele ČSÚ?

Pokusím se být maximálně stručná. Český statistický úřad se více otevřel veřejnosti, stal se uživatelsky přívětivějším. Konkrétním příkladem může být již zmiňovaná profesionalizace komunikačních aktivit našeho úřadu novým webem a jednotným vizuálním stylem počínaje, počtem, zaměřením a stylem našich tiskových výstupů a časopisů konče. Z procesního hlediska bylo velkým úspěchem zcela jistě zřízení krajských správ ČSÚ, které přineslo řadu pozitivních efektů. Dále pak profesionalizace realizování veřejných zakázek spojená s ještě větší transparentností úřadu či zeštíhlení ČSÚ a další zefektivnění jeho práce. Úřad obnovil analytickou činnost, přes finanční omezení je aktivním hráčem na mezinárodním poli. Proběhla revize národních účtů, aktivně se snažíme o snižování administrativní zátěže respondentů. Samozřejmě, že ne vždy jde vše tak rychle, jak bychom si představovali. Například rozvoj využívání administrativních zdrojů dat je jednou z výzev, které před námi v příštích letech stojí i přes to, že se v této oblasti podařilo odvést velký kus práce.

Stojíme na startu nového roku a konečně už víme, že finanční rámec Českého statistického úřadu je již pevně daný. Jaký je rozpočet pro rok 2013 a jak probíhala jeho příprava?

Až do poslední chvíle nemohli být jisti, s jakou rozpočtovou realitou budeme moci pro tento rok počítat. Rozpočet ČSÚ v roce 2013 je v této



prof. Ing. Iva Ritschelová, CSc.

V září 2010 byla jmenována předsedkyní ČSÚ. Před tím působila jako prorektorka pro vědu a zahraniční vztahy (2001–2007) a rektorka (2007–2010) Univerzity J. E. Purkyně v Ústí nad Labem. Ve své současné funkci úročí i své zkušenosti z práce v ČSÚ, kdy v letech 1993–1998 pracovala jako vedoucí odboru statistiky životního prostředí alokovaném na Krajské správě v Ústí nad Labem a z tříleté práce ve Statistické divizi Food and Agricultural Organization UN, kde zastávala funkci regionálního úředníka pro Evropu, země bývalého SSSR, Čínu a Mongolsko. Iva Ritschelová je autorkou více než dvaceti domácích a zahraničních monografií, několika desítek vědeckých a odborných článků, učebních textů a výzkumných studií. V listopadu 2012 byla prezidentem ČR Václavem Klausem jmenována profesorkou.

Snižování administrativní zátěže respondentů je zcela legitimním požadavkem.

schvíli 903,6 mil. Kč, což je o něco více než v roce 2012. Je tvořen zhruba ze tří čtvrtin osobními výdaji, zbytek jsou výdaje věcné a kapitálové. Rozpočet je sestaven tak, aby plnění klíčových úloh úřadu bylo pokryto. Je však zapotřebí počítat s tím, že realizace rozvojových aktivit bude do budoucna významně omezena. To je pro znalostní instituci, jakou je ČSÚ, velmi omezujícím, ale i alarmujícím prvkem. Dle předchozích zkušeností musíme počítat s případným vázáním rozpočtových prostředků. Proto je již v současné podobě rozpočtu zakomponována realizace řady dalších úsporných opatření. Nicméně mohu konstatovat, že úřad je finančně stabilizován.

Znamená to tedy i stabilitu pro zaměstnance úřadu?

Určitě ano. Lidé a jejich odborné kompetence jsou tím největším kapitálem nejen naší instituce, ale i celé společnosti. Nic v současnosti nenasvědčuje tomu, že by počet zaměstnanců měl být v roce 2013 příliš měněn. V posledních několika letech prošel Český statistický úřad celou řadou změn. V roce 2006 zde pracovalo více než tisíc osm set zaměstnanců. Zhruba před pěti lety došlo k první výrazné redukci a po mém nástupu do úřadu jsme během roku 2010 přistoupili k dalšímu zeštíhlení úřadu. Občas to sice bylo velmi bolestivé, ale tyto naše minulé kroky nám umožnily uchránit úřad i zaměstnance před daleko silnějšími restrikcemi v budoucnu. Zpětně hodnotím přístup úřadu nejen jako jediný reálně možný, ale ve svých důsledcích i pozitivní. Dnes máme necelých 1 370 zaměstnanců – jedná se o doložitelně nejvyšší redukci počtu „státních úředníků“ mezi orgány státní správy za poslední roky. Pozitivně se mění struktura našich zaměstnanců. Stále více si jich zvyšuje kvalifikaci a velmi výrazně vrostl i počet vysokoškolsky vzdělaných lidí, kteří u nás pracují.

Několikrát jste se dotkla otázky úspor, mohla byste být konkrétnější?

Otázka úspor přímo souvisí i se zvyšováním transparentnosti instituce. Když jsem se ujala funkce předsedkyně, byl to právě ČSÚ, který jako jeden z prvních orgánů státní správy v České republice zavedl zveřejňování veřejných zakázek na webových stránkách. Již od roku 2011 tedy zajišťuje Český statistický úřad zveřejňování textů nově uzavíraných smluv nad 1 mil. Kč a textů větších dříve uzavřených, ale stále platných smluv. Úřad toto začal činit ještě dříve, než tak bylo uloženo novelou zákona o veřejných zakázkách. Nyní zveřejňujeme všechny smlouvy se závazkem nad 500 tis. Kč nejen na profilu zadavatele, ale i na webových stránkách úřadu. ČSÚ se tak v oblasti transparentnosti snaží jít často nad rámec zákona a domnívám se, že je to tak správné. Hovořím-li o roce 2012, tak díky optimalizaci veřejných zakázek evidujeme úspory ve výši 34,2 mil. Kč ve vztahu k předpokládané hodnotě. Mezi konkrétní nejvýznamnější úspory minulého roku patří ty v oblasti datových služeb ve výši 6,8 mil. Kč. Společně s novým mobilním operátorem jsme ušetřili 2,5 mil. Kč a například v oblasti výdajů za elektrickou energii v pražské centrále činí ▶

úspora více než půl milionu korun. A takto bych mohla pokračovat dále. Jsou zde ale i jiné kroky spočívající například ve změně samotných procesů tvorby statistik. Od ledna 2013 budou naše výkazy mít především elektronickou podobu. Znamená to samozřejmě finanční úsporu za papír, čas potřebný pro převod výkazů do elektronické podoby atd. Navíc se bude kromě prostých finančních úspor jednat o zvýšení komfortu pro naše respondenty.

Samostatnou kapitolou je pak směřování k vyšším úsporám v oblasti ICT a programového vybavení úřadu.

V případě, že je to pro ČSÚ a po- tažmo pro stát výhodné, efektivní a fakticky realizovatelné, máme smluvně ošetřeno vlastnictví zdrojových kódů. Tímto je zajištěna možnost efektivně a hospodárněji zajišťovat úpravu programového vybavení dle aktuálních požadavků úřadu.

Zmíněný postup na zabezpečení software zpracovaného „na míru“ se snažíme praktikovat neustále, a to nejen u nových, ale průběžně i u dříve uzavřených smluvních vztahů.

Tím jsme zvolna přešli k roku 2013. Jaké úspory můžeme očekávat zde?

V únoru podepíše Český statistický úřad novou smlouvu na služby pevných linek, která povede ke snížení paušálních cen i ceny hovorného. Odhadovaná roční úspora zde činí jeden a půl milionu korun.

Již jsem zmínila snižování výdajů za energie v Praze, obdobný úkol nás letos čeká i na regionální úrovni.

Dalším příkladem úspor může být redukce reprodukční techniky v rámci celé struktury úřadu. S tímto úsporným opatřením pak souvisí i méně sofistikované, řekněme „klasické“ oblasti úspor, jako jsou nižší nákupy kancelářských potřeb, výpočetní techniky, optimalizace či omezení cestovního, ale například i otázka logistiky a dislokace regionálních pracovišť.

Zavedení krajských správ tedy přineslo ovoce?

Zcela jednoznačně. Veřejnost byla před rokem seznámena se záměrem

integrovat doposud oddělená regionální pracoviště a vytvořit tzv. krajské statistické správy.

Na samotné regionální úrovni je tato změna velmi dobře přijímána, neboť se krajské správy staly v místech skutečnými partnery orgánů místní správy. Došlo k významným změnám v organizaci práce, podstatně se zvýšila zastupitelnost a viditelně poklesly provozní výdaje. Věřím, že i uskutečňování dalších opatření, např. snižování počtu dislokovaných pracovišť či jejich přemístění, přispěje k snížení nákladů, ale i k zefektivnění řady procesů v rámci úřadu.

Tématem posledních několika měsíců je i záměr zefektivnění státní statistické služby, který předložil Český statistický úřad na jednání vlády. V čem tento návrh spočívá a co můžeme očekávat?

Záměrem předloženého návrhu je zefektivnit výkon státní statistické služby cestou integrace a odstranění případných duplicít v programu statistických zjišťování. Samozřejmě to souvisí s omezováním administrativní zátěže respondentů, které je zcela legitimním požadavkem.

Tyto změny do budoucna zcela jistě posílí význam Českého statis-

tického úřadu. Její součástí je i všestranné posouzení v současné době realizovaných statistických zjišťování, jak na resortech, tak i na úřadě.

Můžeme již dnes předvídat výsledek?

Je to běh na delší trať, jehož výsledek je plně závislý na spolupráci a reakci jednotlivých resortů. Na základě analýzy již byla a následně ještě budou navržena konkrétní opatření s cílem snížit administrativní zátěž respondentů a zvýšit efektivnost státní statistiky. A to všechno včetně posílení koordinace při získávání, sdílení a poskytování statistických dat a informací.

Nedílnou součástí analýzy bude samozřejmě i vyhodnocení přínosů a výdajů spojených s uskutečňováním těchto konkrétních opatření. Příslušné úspory ve státním rozpočtu by bylo možné – v případě vstřícnosti resortů – očekávat již pro rok 2014 a roky následné. O výsledcích budeme veřejnost samozřejmě zcela jistě informovat.

Jaká očekávání může úřad spojit s rokem 2013?

Pokud se týká odborných aktivit, pak vedle rutinního provozu a realizace statistických zjišťování, dle

Lidé a jejich odborné kompetence jsou tím největším kapitálem nejen naší instituce, ale i celé společnosti.

tického úřadu. Předložený materiál v podstatě definuje určité mantinely a umožní efektivní spolupráci s resorty v rámci hledání konkrétních řešení.

Po schválení materiálu ve vládě se zejména závěrečná část roku 2012 stala obdobím klíčových jednání s resorty ohledně možnosti převodu jejich zjišťování pod ČSÚ či vypuštění řady z nich z vyhlášky o programu. Vzhledem k tomu, že problematika přesahuje působnost ČSÚ a dotýká se i řady resortů a jejich podřízených institucí, byla zpracována společná analýza výchozího

Vyhlášky o programu statistických zjišťování na rok 2013, na nás čeká řada výzev spojených s převodem zjišťování, využitím administrativních zdrojů, elektronizací sběru dat a celkovou reorganizací procesů produkce statistik.

Český statistický úřad bude pak i nadále pokračovat v hledání prostoru pro další racionalizaci a úspory. Věřím, že ve všech oblastech obstojíme. Za práci, kterou naši zaměstnanci odvádějí, bych ráda ještě jednou všem z celého srdce poděkovala a popřála hodně osobních a pracovních úspěchů. ■

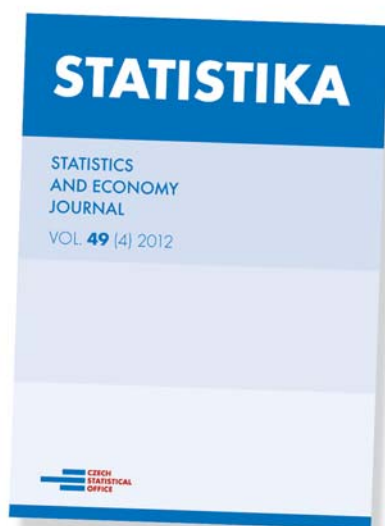
Statistika

Statistics and Economy Journal

Recenzovaný odborný časopis, který ČSÚ vydává od roku 1964. Titul je zařazený v seznamu recenzovaných vědeckých periodik vydávaných v České republice a hodnocených metodikou RVVI. Strategickým cílem periodika je vytvářet platformu umožňující národním a mezinárodním statistickým a výzkumným institucím prezentovat pokrok a výsledky komplexních analýz z oblastí ekonomické, sociální a environmentální. Unikátnost časopisu spočívá v jeho prvotním zaměření na prezentaci kvalitních analytických výstupů pro podporu rozhodovacích procesů a prezentaci originálních metodik v oblasti statistiky.

Vychází 4x ročně pouze anglicky (sekce: analýzy, metodologie).

Cena jednoho výtisku – 66 Kč, roční předplatné včetně poštovního – 369 Kč, internetová verze – zdarma.



Z OBSAHU č. 4/2012:

Analýzy: Petr Musil, Jana Kramulová, Jan Čadil, Petr Mazouch: Regional Price Levels in the Czech Republic NUTS 3 Regions | Ondřej Babuněk: Foreign Direct Investment in Visegrad Four and the Main Trading Partners | Ondřej Nývlt: Statistical Survey of Non-Formal Education | Kateřina Maršíková, Aleš Kocourek: Income Expectations of University Students: Sample of Selected Economic Universities in the Czech Republic, England and Poland | Julie Poláčková, Zuzana Pacáková: Multivariate Statistical Analysis of the E-Communication in the European Union | Jana Špirková, Mária Spišiaková (SVK): Gender and Extended Actuarial Functions in Pension Insurance | Ondřej Šimpach: LOGIT and PROBIT Models in the Probability Analysis: Change in the Probability of Death from Celiac Disease Patients | Sonu Madan (IND): Human Development and Poverty – a Perspective Across Indian States Respondents.

http://www.czso.cz/statistika_journal

Demografie

revue pro výzkum populačního vývoje

Jediný odborný demografický časopis v České republice. Vychází od roku 1959 a vydává jej Český statistický úřad. Zveřejňuje aktuální články, analýzy a přehledy o populačním vývoji v ČR i v zahraničí, poskytuje data o sňatečnosti, rozvodovosti, porodnosti, úmrtnosti, potratovosti, migraci a analýzy populačních cenů. Ve zpravodajské části přináší informace o české a zahraniční literatuře, v podobě recenzí a anotací, a o hlavních demografických akcích.

Vychází 4x ročně, od roku 2011 ve třech číslech česky (studie jsou opatřeny abstrakty a resumé v angličtině) a v jednom čísle anglicky.

Cena jednoho výtisku – 58 Kč, roční předplatné včetně poštovního – 324 Kč, internetová verze – zdarma.



Z OBSAHU č. 4/2012:

Články: Pavel Čtrnáct: Editorial | Eva Kačerová – Michaela Němečková: Population Development in the Czech Republic in 2011 | Olga Sivková: Does the Czech System of Financial Support to the Family Provide Any Incentive to Couples Remaining in Informal Partnership? | Tereza Krausová: Quality of the 2011 Population and Housing Census | Tomáš Fiala – Jitka Langhamrová: What Rate of Fertility and Extent of Migration Would Be Needed for Stable Population Development in the Czech Republic in This Century?

<http://www.czso.cz/demografie>

ČSÚ zveřejňuje většinu svých výstupů na www.czso.cz v on-line verzi.

Data jsou přístupná ve formátech .doc, .xls a .pdf.

Průmysl

-3,3 %

Tolik činil meziroční pokles průmyslové produkce v říjnu 2012 po vyloučení vlivu počtu pracovních dnů. Jedná se o třetí pokles daného ukazatele v řadě a jde o největší od října 2009. Bez očištění však produkce rostla, a to o 4,1 %.

Maloobchod

+2,0 %

Tržby ve stálých cenách se v říjnu 2012 v maloobchodě (bez prodeje motorových vozidel) meziročně zvýšily o 2,0 %. Růst byl částečně ovlivněn o tři dny vyšším počtem pracovních dní v říjnu 2012 než v říjnu 2011. Po jejich očištění tržby klesly o 1,5 %.

Stavebnictví

-5,7 %

Stavební produkce klesla v lednu až říjnu 2012 ve srovnání se stejným obdobím roku 2011 o 5,7 %. Ve srovnání s konjunkturním rokem 2008 nastal pokles o 19,3 %.

Cestovní ruch

+4,1 %

Počet přenocování hostů v hotelech všech kategorií se v říjnu 2012 meziročně zvýšil o 4,1 %. Počet nocí rezidentů se zvýšil o 7,3 %, nerezidentů o 2,9 %.

Služby

+2,1 %

Tržby za služby ve stálých cenách vrostly v říjnu 2012 meziročně o 2,1 % z důvodu vyššího počtu pracovních dní. Po očištění o kalendářní dny tržby poklesly o 1,3 %.

Premiantem Slovensko

Jan Ernest, vedoucí oddělení statistiky průmyslu

Aktuální výsledky českého průmyslu jsou poměrně rozpačité. Evropa na tom není lépe.

Podle posledních dostupných údajů ve 3. čtvrtletí 2012 průmyslová produkce v EU27 meziročně klesla o 1,8 %. Jedná se o údaj, který je očištěný od vlivu nestejného počtu pracovních dnů, což je jediný způsob, jakým Eurostat provádí meziroční srovnání. Evropské výsledky tak vyznívají o trochu pesimističtěji než ty tuzemské – produkce v České republice klesla ve stejném období pouze o 1,0 %. Skupina zemí, kde průmysl hlásí pokles, je přitom poměrně široká – produkce poklesla celkem v 17 zemích a v 10 případech vzrostla.

Vůbec největší meziroční pokles byl zaznamenán v Itálii (-5,9 %), Lucembursku (-5,7 %), Španělsku (-5,5 %) a na Kypru (-5,0 %). Do tohoto žebříčku se samozřejmě dostávají i země, které vzhledem ke své malé váze nemají šanci celkové výsledky za EU27 ovlivnit. To se ostatně těžko podaří i České republice, která jinak patří k nejprůmyslovějším zemím v unii. Aktuálně se na evropském poklesu nejvýrazněji

podílí Itálie, jejíž váha na celkovém agregátu přesahuje 12 % a kde byl pokles vůbec nejvyšší. Dále je to Německo, které sice meziročně kleslo jen o 1,4 %, avšak s více než čtvrtinovým podílem přidané hodnoty na průmyslu EU27 ovlivňuje vývoj velmi výrazně, a také Španělsko.

Premiantem Evropy je v současné době Slovensko, které hlásí meziroční růst o fantastických 16,0 % a i přes poměrně malou váhu na celku se mu nejvýznamněji daří držet evropský průmysl nad vodou. Je to důsledek zejména nové kapacity v automobilovém průmyslu u většiny slovenských výrobců. Lze však předpokládat, že v dohledné době dojde k vyrovnání nižšího srovnávacího základu. Výraznější růst byl zaznamenán také v Litvě (o 7,6 %) a v Lotyšsku (o 5,9 %). Vzhledem k nízké váze těchto zemí pomáhá Evropě spíše Rakousko (růst o 2,2 %) a Polsko (1,2 %).

Zatím se nezdá, že by 4. čtvrtletí 2012 mělo přinést pozitivnější zprávy. Tuzemská produkce meziročně klesla o 3,3 % a v EU27 o 3,1 %. Významné Německo zaznamenalo pokles o 3,8 % a Slovensko zmírnilo růst na 8,1 %.

Dobrá zpráva

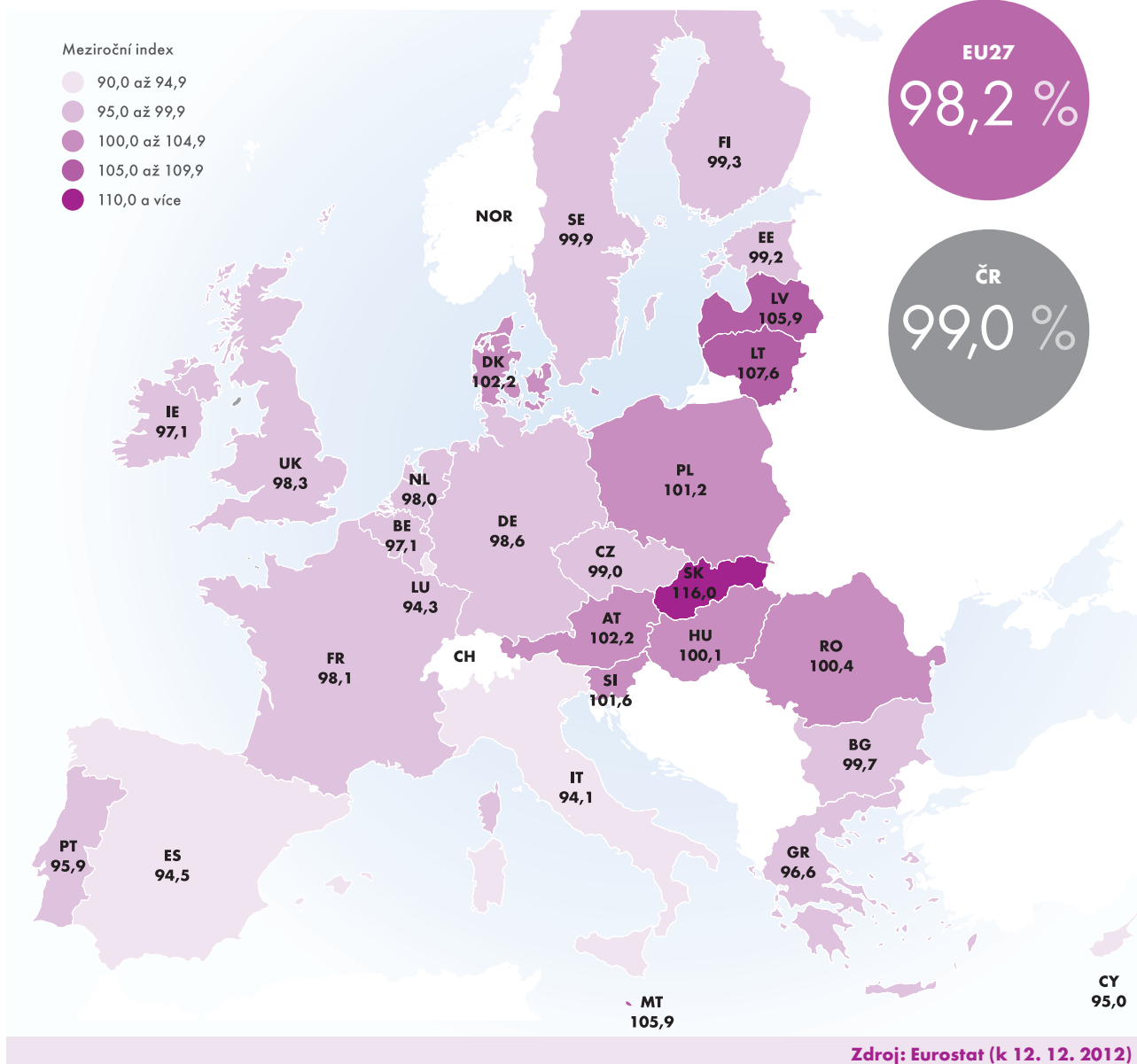
Celková důvěra v domácí ekonomiku se v prosinci zvýšila.

Souhrnný indikátor důvěry (indikátor ekonomického sentimentu) se ve srovnání s listopadem zvýšil o 1,1 bodu. Mezi podnikateli se důvěra v ekonomiku téměř nezměnila ve vybraných odvětvích služeb. Ve stavebnictví, v obchodě a v průmyslu se zvýšila. Důvěra spotřebitelů se meziměsíčně téměř nezměnila. Ve srovnání s hodnotami v prosinci 2011 jsou souhrnný indikátor důvěry a indikátor důvěry podnikatelů

nižší, indikátor důvěry spotřebitelů je vyšší. Celkově se důvěra v průmyslu, zejména vlivem očekávání zvýšení tempa výrobní činnosti, oproti minulému měsíci zvýšila a oproti hodnotám z prosince 2011 je stále nižší. Důvěra ve stavebnictví oproti minulému měsíci mírně zvýšila, ale stále zůstává nižší než v prosinci 2011. V prosinci důvěra v obchodě meziměsíčně vzrostla a v meziročním srovnání je také vyšší. Ve vybraných odvětvích služeb (vč. bankovního sektoru) se celkově důvěra meziměsíčně téměř nezměnila a v meziročním srovnání je vyšší.



Index průmyslové produkce ve 3. čtvrtletí 2012



KONJUNKTURÁLNÍ PRŮZKUM V ČR

1,1 bodu

Souhrnný indikátor důvěry

V prosinci 2012 byl souhrnný indikátor důvěry v České republice meziměsíčně o 1,1 bodu vyšší.

KONJUNKTURÁLNÍ PRŮZKUM V EU27

2,1 bodu

Souhrnný indikátor důvěry

V listopadu 2012 byl souhrnný indikátor důvěry v členských zemích Evropské unie meziměsíčně vyšší o 2,1 bodu.

KONJUNKTURÁLNÍ PRŮZKUM V ČR

1,7 bodu

Indikátor důvěry v průmyslu

V prosinci 2012 byl indikátor důvěry v průmyslu v České republice meziměsíčně o 1,7 bodu vyšší.

Platební bilance

Služby Zboží

K meziroční redukci deficitu běžného účtu na polovinu přispěl zejména zahraniční obchod se zbožím. Jeho přebytek se meziročně zvětšil o 50,6 mld. Kč, u služeb byl slabší o 12,8 mld. Kč. Ke zlepšení běžného účtu v úhrnu meziročně o 43,8 mld. Kč, a tím i k rovnováze české ekonomiky, tak přispěl zahraniční obchod téměř 38 mld. Kč.

Spotřebitelská inflace

+2,7 %

Růst cen pro spotřebitele v listopadu 2012 meziročně výrazně zpomalil na +2,7 % z říjnových +3,4 % vlivem dynamiky růstu cen potravin a nealko nápojů (+5,9 % oproti +7,2 % v říjnu 2012).

Státní finance

-101 mld. Kč

Schodek státního rozpočtu za rok 2012 činil 101 mld. Kč a oproti předchozímu roku se snížil o 41,8 mld. Kč. Příjmy státního rozpočtu byly meziročně vyšší o 38,6 mld. Kč, zatímco jeho výdaje se snížily o 3,2 mld. Kč.

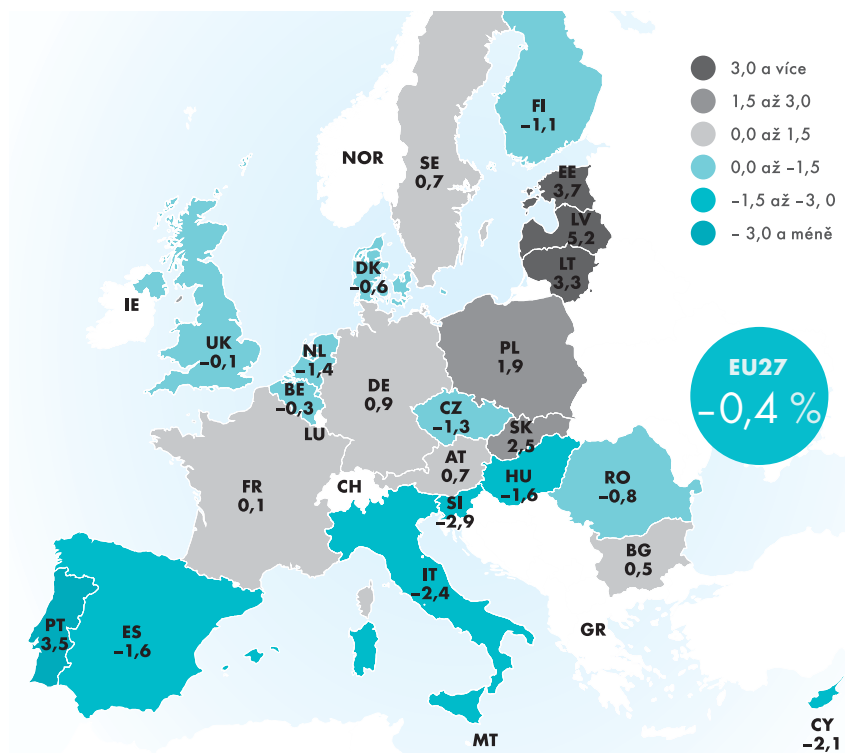
Výkonnost odvětví

-0,6 %

Hrubá přidaná hodnota v odvětvích se za tři čtvrtletí snížila meziročně o 0,6 %, poprvé od roku 2009. Po meziroční stagnaci v 1. čtvrtletí oslabila na -1,3 % v 3. čtvrtletí. Ve zpracovatelském průmyslu (-2,5 %, resp. -1,2 % ve 2. i 3. čtvrtletí) nedošlo k významné ztrátě pracovních míst.

Dařilo se naopak některým službám. Dlouhodobě klesá stavebnictví (ve 3. čtvrtletí meziročně o 10 %).

HDP v EU27: 3. čtvrtletí 2012



Zdroj: Eurostat

ČR a EU: odlišný vývoj

Drahomíra Dubská, vedoucí oddělení svodných analýz

Směrem k růstu HDP působil zahraniční obchod, opačně pak výdaje na spotřebu a slábnoucí tvorba kapitálu.

Zmírňující se pokles české ekonomiky v mezikvartálním srovnání ve 2. a 3. čtvrtletí roku 2012 a jeho meziroční prohloubení, tak charakterizují poslední vývoj revidovaná data čtvrtletních národních účtů.

Ve srovnání s ekonomikou EU byl vývoj v ČR méně příznivý. V EU27 se HDP reálně a v očištění o sezónní a kalendářní vlivy snížil proti stejnému období loňského roku o 0,4 % (v ČR o 1,3 %) vlivem jen mírné ztráty tempa německé ekonomiky. Ta zpomalovala po čtvrtletích z +1,2 %, +1,0 % až na 0,9 % ve 3. čtvrtletí 2012. Mezičtvrtletně se dokonce ekonomika EU dostala růstově nad nulu, což

naznačuje vymanění z recese. Rozdíl ve vývoji české a evropské ekonomiky byl dán ve 3. čtvrtletí menším meziročním poklesem výdajů na konečnou spotřebu domácností v EU (-0,7 %) oproti ČR (-2,4 %). Také spotřeba vládního sektoru v EU rostla (+0,3 %), nikoli však v eurozóně (-0,1 %), přičemž v ČR jeho výdaje meziročně stagnovaly. Naopak příznivěji, tj. s menším poklesem, se vyvíjely v české ekonomice investice, které ve 3. čtvrtletí klesly meziročně o 2,3 %, zatímco v EU27 o 3,2 % a v eurozóně dokonce v úhrnu o 4,2 %. Kromě investic si vedl v ČR lépe i zahraniční obchod. V reálném vyjádření vzrostl vývoz zboží a služeb z ČR meziročně o 4,7 % a jejich dovoz o 1,6 %. V EU se však už dovoz zboží a služeb dostal do „červených čísel“ (-0,3 %) a export ve srovnání s ČR rostl významně pomaleji (2,7 %).



18

Hlavní úkoly ČSÚ v roce 2012 a 2013

Podařilo se statistikům splnit prioritní úkoly, které si stanovili na rok 2012? Jaké budou mít priority v roce 2013? Čtete zamýšlení předsedkyně ČSÚ Ivy Ritschelové.

20

Zefektivnění státní statistické služby

Dokáže ČSÚ vytvořit jedno sběrné místo pro statistické výkazy? Pavla Trendová, ředitelka odboru obecné metodiky, popisuje, jaký má úřad plán.

22

Modernizace zpracování statistických informací

Jak ČSÚ zefektivní práci s daty pomocí nových nástrojů, odhaluje František Konečný, vrchní ředitel Sekce obecné metodiky a registrů.

23

Revize národních úctů

Evropská legislativa se znovu dotkne i české statistiky. Více se dozvíte z článku Marka Rojíčka, vrchního ředitele Sekce makroekonomických statistik.

Priority ČSÚ v roce 2013

Hlavní úkoly ČSÚ v roce 2012 a 2013

Vedením Českého statistického úřadu jsou každoročně stanovovány prioritní úkoly s cílem upřednostnit ty aktivity, které jsou nejdůležitější z hlediska dalšího vývoje a směřování celého úřadu. Tyto navazují na mise, vize úřadu a systém strategických úkolů. Jejich úspěšné plnění přispívá k budování pozitivní image úřadu jako odborné a progresivní organizace a růstu jeho prestiže jak doma, tak i v zahraničí.

Iva Ritschelová, předsedkyně ČSÚ

Aktivity úřadu v roce 2012 organicky navazovaly na prioritní úkoly řešené v roce 2011. Byly zejména orientovány na posílení využívání průřezových administrativních dat, další rozvoj statistických registrů a revizi národních účtů. Z hlediska svého rozsahu a významnosti výsledků byla mezi prioritní úkoly úřadu loňského roku zařazena též závěrečná fáze statistického projektu desetiletí Sčítání lidu, domů a bytů 2011.

Výsledky 2012

Cílem úkolu „Využití průřezových administrativních dat v ekonomických statistikách“ bylo snížit zátěž respondentů cestou náhrady nebo redukce statistických zjišťování v důsledku širšího využití administrativních zdrojů dat. V návaznosti na vývoj příslušné metodiky dopočtů došlo v průběhu roku 2012 v rámci čtvrtletního výkazu pro ekonomické subjekty vybraných produkčních odvětví P3-04 k významné redukci výběrového souboru jednotek do padesáti zaměstnanců. Jedná se o jeden z klíčových výkazů systému krátkodobých statistik. Díky této změně bude celkový rozsah výběrového souboru snížen o 17 %, tj. o více jak 2,5 tis. zpravodajských jednotek.

Pokud se týká strukturálních podnikových statistik, k významné redukci výběrového souboru (v rozsahu asi 30 %) došlo i v případě nejrozsáhlejšího ročního výkazu



Ústředí ČSÚ v Praze 10, na Skalce.

ekonomických subjektů vybraných produkčních odvětví P5-01. Dále se pracovalo na zpřístupnění vybraných administrativních zdrojů v rámci zpracování a přípravy jejich zpřístupnění v tzv. datovém skladu. V rámci aktivních odborných diskusí byla též připravena ucelená koncepce zpracování administrativních zdrojů na úřadě, která bude následně konkretizována a systematicky promítnuta do procesů tvorby statistických informací.

Aktivity prioritního úkolu Další rozvoj statistických registrů pro zabezpečení potřeb státní statistické služby byly zaměřeny na vytvoření podmínek pro další zvyšování kvality statistických registrů s využitím dat administrativních zdrojů včetně základních registrů veřejné správy. V rámci statistických registrů úřa-

du probíhala nejprve příprava a následně realizace jejich propojení na systém základních registrů státní správy. Uskutečnila se řada aktivit v oblasti spolupráce s dodavateli informačních technologií, byly posíleny aktivní a bezpečnostní prvky a technická základna statistických registrů úřadu. Významným milníkem v rámci realizace úkolu pak bylo úspěšné uvedení registru osob do „ostrého“ provozu od 1. července 2012.

Vloni rovněž pokračovala závěrečná fáze statistického projektu desetiletí Sčítání lidu, domů a bytů 2011. Cílem bylo dokončit zpracování a publikování předběžných výsledků a pokračovat ve zpracování a publikování definitivních výsledků na všech úrovních územního členění. V průběhu roku byla dokončena skartace papírových dotazníků



a řešila se problematika anonymizace dat. Úřad pak přestěhoval výpočetní středisko ze zabezpečeného režimového pracoviště do svého centrálního výpočetního střediska. V průběhu celého roku byly řešeny dílčí aktivity v oblasti přípravy a následného zpracování a prezentace definitivních výsledků, jejichž postupné zveřejnění bude ukončeno v prvních měsících roku 2013.

Dílčí činnosti v rámci „Revize národních účtů“ byly soustředěny na publikování údajů za období 1990–1994 a přípravu revize národních účtů v návaznosti na implementaci standardů ESA 2010. V první polovině roku 2012 vydal ČSÚ Historickou ročenku národních účtů. Stala se tak významným dílem v řadě publikačních výstupů, které zachycující dlouhodobé časové řady a jejichž přípravě věnuje ČSÚ v poslední době zvýšenou pozornost. Dále probíhaly práce na překladu novelizovaného ESA 2010 do češtiny. Zároveň byla provedena řada metodologických úkonů zaměřených na přípravu rozsáhlé a velmi náročné implementace mimořádné revize systému národních účtů v roce 2014.

Plány úřadu pro rok 2013

V průběhu loňského roku byla v návaznosti na systém strategických cílů úřadu rozpracována soustava klíčových priorit ČSÚ do roku 2020, která v podstatě konkretizovala jednotlivé směry budoucího rozvoje úřadu.

Mezi ně byly zařazeny oblasti podpory zavedení e-governmentu, aktivní implementace administrativních zdrojů dat do statistického systému a účast v procesu budování systému registrů ČR. V daném směru jsou ve střednědobém horizontu plánovány aktivní kroky v oblasti zefektivnění státní statistické služby, které by měly mj. spočívat v postupném přechodu resortních statistik na ČSÚ. Jedná se především o statistická zjišťování, u kterých by příslušné synergické efekty vedly ke snížení administrativní zátěže respondentů a zároveň k efektivnějšímu nakládání s veřejnými finančními prostředky. Daná problematika bude v průběhu roku 2013, ale i během následujících několika let, řešena v rámci prioritního úkolu s názvem Zefektivnění státní statistické služby.

Jako další směr rozvoje úřadu byla stanovena nutnost optimalizace klíčových procesů produkce statistických výstupů formou sjednocení technického a technologického prostředí pro sběr, zpracování, uchování a publikování statistických dat a informací. Jedná se o velmi ambiciózní a komplexní úkol, jenž významným způsobem ovlivní procesy, které realizují odborné útvarů úřadu. Uskutečnění daného koncep-

dicky prováděly v oblasti jednotlivých statistik. Z důvodu významné rozpočtové restrikce v roce 2010 došlo k útlumu některých aktivit v oblasti TQM s cílem koncentrovat personální kapacity v rámci zajištění klíčových procesů rutinní produkce statistických výstupů. Jednalo se především o aktivity, které kladly vysoké nároky na rozpočet a byly spojeny s významnou administrativní náročností z hlediska jejich zajištění. Projektový model řízení TQM aktivit byl převeden do liniové podoby, což bylo mj. umožněno skutečností, že řada procesů v oblasti řízení kvality se stala nedílnou součástí modelu řízení úřadu.

PRIORITY ČSÚ V ROCE 2013

1. Zefektivnění státní statistické služby
2. Implementace nástrojů vytvářených v projektu Redesign SIS
3. Audit statistik ČSÚ
4. Revize národních účtů

Neustálé zlepšování metodiky a obsahu jednotlivých statistik má zcela klíčový význam. Proto vedení úřadu vysoce podporuje aktivity v oblasti metodických auditů. V roce 2012 tak byly realizovány celkem dva audity v oblasti statistiky cen. Na základě interních diskusí a konzultací s externími specialisty bylo pro rok 2013 rozhodnuto o nutnosti auditního posouzení současného systému sestavování indexu průmyslové produkce, statistiky rodinných účtů, statistiky zahraničního obchodu a v neposlední řadě statistiky odpadů. Vzhledem k významu jednotlivých statistik a celkovému rozsahu souvisejících aktivit byl úkol Audit statistik ČSÚ zařazen mezi prioritní pro rok 2013.

Pro účely zajištění potřebné objektivnosti, kvality a komplexnosti budou výše uvedené audity realizovány auditorskými skupinami, jejichž členy budou externí a interní odborníci a které budou vést výlučně externí specialisté. Auditní aktivity budou probíhat v těsné spolupráci s auditovanými útvary. Primárním cílem auditů bude ověřit soulad jednotlivých statistik s požadavky národních a mezinárodních standardů, existujícími příklady „nejlepší praxe“ a potřebami institucionálních uživatelů. Závěry a doporučení budou zohledněny vedením ČSÚ v rámci komunikace kvalitativních aspektů příslušných statistik vůči veřejnosti a plánování dalších kroků v oblasti neustálého zlepšování.

Principy Total Quality Management (TQM) v nejrůznějších oblastech vztahů s uživateli, kvality procesů či např. snížení administrativní zátěže byly a jsou aplikovány v rámci ČSÚ od roku 2003. Nedílnou součástí daných aktivit byla realizace tzv. metodických auditů, které se perio-

ditu předpokládá jak zajištění technologické základny, tak i důsledné propracování obsahové komponenty optimalizace a reengineeringu klíčových procesů tvorby statistik. Výše zmíněné aktivity budou naplněny prioritního úkolu roku 2013 s názvem Implementace nástrojů vytvářených v projektu Redesign SIS.

Mezi další klíčové priority úřadu bylo zařazeno kontinuální hodnocení a směřování vývoje obsahu statistických zjišťování s přihlédnutím jak k národním, tak i mezinárodním podmínkám. Jedná se o nedílnou součást koncepce tzv. „neustálého zlepšování“, která umožňuje s patřičným předstihem se připravovat a následně včas reagovat na měnící se podmínky a strukturu procesů ve společnosti a na ně navazující požadavky uživatelů.

Principy Total Quality Management (TQM) v nejrůznějších oblastech vztahů s uživateli, kvality procesů či např. snížení administrativní zátěže byly a jsou aplikovány v rámci ČSÚ od roku 2003. Nedílnou součástí daných aktivit byla realizace tzv. metodických auditů, které se perio-

Zefektivnění státní statistické služby

Cílem prioritního úkolu je vytvořit jediné místo pro sběr všech statistických výkazů, snížit administrativní zátěž respondentů a zvýšit dostupnost administrativních dat pro státní statistickou službu.

Pavla Trendová, ředitelka odboru obecné metodiky

Český statistický úřad ve spolupráci s resortními pracovišti státní statistické služby bude v rámci své priority číslo jedna – zefektivnění státní statistické služby – plnit úkoly, které vyplývají z usnesení vlády České republiky ze dne 29. srpna 2012 č. 634 k Záměru zefektivnění státní statistické služby.

Myšlenka integrace zjišťování

Na základě platné vyhlášky o programu statistických zjišťování se má v roce 2013 uskutečnit 87 resortních statistických zjišťování a dalších 110 zjišťování uskutečnit ČSÚ. Na základě těchto čísel vznikla myšlenka, aby sběr dat pro všech 197 statistických zjišťování zajišťoval pouze Český statistický úřad. Stejně jako Ministerstvo financí ČR připravuje tzv. Jedno inkasní místo pro sběr všech dat pro daňové účely



ČSÚ bude sbírat a kontrolovat data a poté je předávat resortům pro další využití.

Z VLÁDNÍHO DOKUMENTU

První úkol, provedení úvodních analýz statistických zjišťování, se podařilo splnit i v omezeném čase.

Uskutečnila se jednání se všemi resorty, které se podílejí na výkonu státní statistické služby ČR.

V úvodní etapě byly identifikovány možnosti a varianty řešení. Preferována je taková integrace resortních statistických zjišťování do systému statistických zjišťování ČSÚ, která přinese požadované snížení administrativní zátěže zpravodajských

jednotek a současné snížení celkových výdajů státního rozpočtu na zajištění státní statistické služby. Po dokončení integrace uvedeného systému bude provedeno jeho další posouzení, především ve vazbě na nově dostupné administrativní zdroje dat a budou navržena další opatření vedoucí k jeho zefektivnění.

U statistických zjišťování, která neslouží pouze ke statistickým účelům, se zvažuje jejich převedení pod příslušné resortní právní předpisy. Data z těchto zjišťování však budou moci být předávána pro výkon státní statistické služby jako administrativní data. Přitom bude záležet jen na rozhodnutí příslušných resortů, zda a jak budou

tato zjišťování provádět.

V mnoha případech došlo ke shodě názorů a nalezení konsensuálních řešení. Na základě diskusí došlo ke konkrétní dohodě o zrušení dvou resortních statistických zjišťování, připravených na rok 2013, a k převodu jednoho zjišťování z resortu na ČSÚ. Předpokladem je dodržení zákonů České republiky a zajištění efektivity již dříve vynaložených rozpočtových prostředků i budoucích požadavků na výdaje na provoz a obnovu resortních informačních systémů. Těmto předpokladům odpovídá i rozložení úkolů v čase. V souladu s původním záměrem podstatná část řešení a realizace spadá do roku 2014.



či Ministerstvo práce a sociálních věcí ČR navrhuje Jednotný informační systém práce a sociálních věcí pro sběr dat z pracovní oblasti.

Jak by se tato skutečnost projevila v praxi? ČSÚ by data sbíral a kontroloval a poté předal resortům k dalšímu využití. Vzhledem k tomu, že neméně důležitým smyslem úkolu je snížení administrativní zátěže respondentů, preferuje se sloučení resortních zjišťování se zjišťováními ČSÚ, která se týkají stejných témat. V uplynulých letech byl tento postup již vyzkoušen, a to např. ve statistice stavebnictví. Ještě než k integraci zjišťování dojde, bude nutné znovu zhodnotit, zda všechna požadovaná data je nezbytné sbírat a zpracovávat.

V průběhu posledního čtvrtletí 2012 byly provedeny první společné analýzy. Při posuzování resortních statistických zjišťování byly zohledňovány i zásady tvorby evropské statistiky dané Kodexem evropské statistiky. Jednou z nich je využívání individuálních dat pouze pro statistické účely. Vzhledem k pokračujícím úsporám v resortech se dá předpokládat, že se zvýší tlak na využívání již jednou získaných individuálních statistických dat pro nestatistické, resortní, např. kontrolní, účely. Tento postup je v přímém rozporu s uvedeným Kodexem evropské statistiky a z tohoto důvodu je nutné jinému využití dat předjet.

Tři typy možností

Na základě jednání se ukazují tyto tři možnosti řešení:

1. integrace resortních statistických zjišťování či jejich částí do zjišťování ČSÚ,
2. ponechání zjišťování v působnosti resortního pracoviště, zejména tam, kde jsou identifikovány požadavky na specifickou odbornost či převodu brání technické a smluvní překážky,
3. převedení resortních statistických zjišťování do oblasti výkonu veřejné správy, tj. zabezpečení sběru dat dle resortních právních předpisů.

Úkol se tedy nebude týkat pouze převodu statistických zjišťování do působnosti ČSÚ. Pokud bude efektivní převést zjišťování pod jiný právní předpis, navrhne se varianta třetí. V případě, že příslušný resortní předpis zatím neumožňuje sběr dat v požadovaném rozsahu, bude nutné navrhnout jeho novelu.

Společné analýzy

Usnesení vlády, ze kterého prioritní úkol vychází, uložilo všem členům vlády a vedoucím ostatních ústředních správních úřadů další úkol, a to projednat s ČSÚ způsob a možnosti využití administrativních dat pro statistické účely. Zde se otvírá velký prostor pro využívání již jednou shromážděných dat (a prostor pro další snižování administrativní zátěže respondentů). V průběhu roku 2013 budou všechny zdroje dat analyzovány. Na základě analýz budou vytipovány administrativní zdroje dat, které bude chtít státní statistická služba využívat. V případě, že se tyto zdroje nebudou moci využívat z právních důvodů, zahájí se příprava novel příslušných právních předpisů. Práce tak mohou přesáhnout až do roku 2014 a pravděpodobně i do roku 2015. Novelu zákonů jsou totiž během na dlouhou trať.

Usnesení vlády nemluví pouze o již existujících administrativních zdrojích dat. Ukládá ministerstvům projednávat s ČSÚ i záměry návrhů nových nebo novelizovaných právních předpisů, na základě kterých vznikají nebo se mění administrativní zdroje dat. Tímto krokem může statistika účinněji ovlivnit legislativní proces a získávat data bez vlastních statistických zjišťování.

Integrace dosud zjišťovaných údajů

Poslední, neméně důležitou aktivitou tohoto úkolu, je analýza možností integrovat dosud zjišťované údaje, např. o zaměstnancích a mzdových prostředcích, do připravovaných informačních systémů státní správy, jimiž jsou Jedno inkasní místo, Integrovaný infor-

STÁTNÍ STATISTICKÁ SLUŽBA

Je prováděna na základě zákona č. 89/1995 Sb., o státní statistické službě, nejen Českým statistickým úřadem, ale i devíti ministerstvy: dopravy, kultury, práce a sociálních věcí, průmyslu a obchodu, zdravotnictví, zemědělství, životního prostředí, pro místní rozvoj a ministerstvo školství, mládeže a tělovýchovy.

PROVÁDĚCÍ VYHLÁŠKA

Rozsah činností vyplývá zejména z prováděcí vyhlášky, kterou se každoročně stanoví přesný a podrobný program statistických zjišťování na následující rok. Umožňuje resortům sbírat data, na jejichž základě vytváří statistické informace. Pro tvorbu statistik využívají i jiné zdroje, tzv. administrativní zdroje dat.

PROGRAM STATISTICKÝCH ZJIŠŤOVÁNÍ V ROCE 2013

Podle poslední platné vyhlášky o programu statistických zjišťování se má v roce 2013 uskutečnit 87 resortních statistických zjišťování. Další 110 zjišťování uskuteční ČSÚ.

mační systém Státní pokladna a Jednotný informační systém práce a sociálních věcí.

První výsledky úkolu budou k dispozici v prvním čtvrtletí roku 2013. Předpokládáme zrušení vybraných resortních statistických zjišťování novelou vyhlášky č. 343/2012 Sb., o Programu statistických zjišťování na rok 2013. Další konkrétní výsledky budou známy koncem roku 2013. V listopadu bude schválena vyhláška o Programu statistických zjišťování na rok 2014, která by měla další změny zachytit. V téže době se bude vládě předkládat souhrnná zpráva nejen o výsledcích analýz, ale zejména o změnách ve statistických zjišťováních a o rozsahu sběru dat, který místo resortů zabezpečí Český statistický úřad.

První odečet úkolu byl již proveden. Dne 12. prosince 2012 byla vládě České republiky předložena úvodní informace o stavu plnění úkolu. ■

Modernizace zpracování statistických informací

Český statistický úřad se již dlouhou dobu snaží zlepšit systém zpracování statistických informací. V tom by mu měl pomoci druhý prioritní úkol Implementace nástrojů vytvářených v projektu Redesign statistického informačního systému. Vytvoří vhodné podmínky pro nové nástroje, které zefektivní práci s daty.

František Konečný, vrchní ředitel Sekce obecné metodiky a registrů

Vytvoření podmínek, které umožní nové nástroje zasadit do zpracovatelského (produkčního) procesu a pomohou při řízení jejich implementace, je hlavním cílem prioritního úkolu. Aktivita zahrnuje celý životní cyklus zpracování statistických informací počínaje metainformačními popisy, vstupním a centrálním zpracováním a konče prezentací a poskytováním statistických výstupů.

Pět okruhů

Nedílnou součástí prioritního úkolu je integrace statistického zpracování s dostupnými administrativními daty, která navazuje na předchozí aktivity v oblasti průřezových administrativních dat využívaných v ekonomických statistikách a rozvoji základních a statistických registrů (témata priorit v roce 2012).

Prioritní úkol je řešen v následujících okruzích:

1. dokončení metainformačních popisů statistických úloh jako základ standardizace obsahu statistických zjišťování;
2. ověření nových nástrojů pro zpracování vstupních dat ze strany ČSÚ a zpravodajských jednotek, porovnání výstupů ze současných produkčních systémů a nově vytvořených;
3. ověření nových nástrojů vyvinutých pro centrální zpracování statistických úloh, které zahrnuje zajištění výpočtu celkových agregovaných a in-

dividuálních výstupů, statistických dopočtů nezjištěných dat, dopočtů na celou statistickou populaci, sezónní očišťování, označení statistické důvěrnosti, analytické výstupy a hodnocení kvality;

4. prezentace a poskytování výstupů statistických úloh formou interních datových tržišť, veřejné databáze a internetové prezentace úřadu a
5. integrace statistických dat s administrativními daty.

Tři fáze

Uvedené okruhy jsou řešeny ve třech časově na sebe navazujících fázích.

Do první jsou zařazeny úlohy s vazbou na krátkodobé statistiky (měsíční, čtvrtletní, pololetní a nepravidelné) s cílem na nich prověřit prototypy vyvíjených nástrojů. Český statistický úřad předpokládá, že tyto aktivity uskuteční v prvním pololetí roku 2013.

S určitým časovým posunem navazují řešení druhé fáze za strukturální podnikové statistiky (roční periodicitu), které by měly být realizovány ve druhém a třetím čtvrtletí roku 2013.

Poslední, třetí fáze, do které jsou zahrnuty všechny ostatní statistické úlohy, by měla být ukončena v lednu 2014.

Postupně tak budou implementovány konečné verze nástrojů (ve druhé fázi) a dokončena jejich optimalizace (ve třetí fázi).

Konečným výstupem tohoto prioritního úkolu je převedení statistických úloh ze současných nástrojů do nově vytvořených nástrojů tak, aby sběr a tvorba statistických informací plynule pokračovaly i v nových nástrojích a tento základní proces Českého statistického úřadu byl bezbytku zajištěn.

Řešitelé úkolu

Úkol má široký záběr nejenom z hlediska témat, ale také řešitelů. Na řešení se podílejí všichni zástupci všech statistických a zpracovatelských útvarů Českého statistického úřadu. Jde především o věcně příslušné statistické odbory, které odborně zajišťují jednotlivé statistické úlohy a pravidelně prezentují statistické informace, a to za výrazné metodické a technologické podpory útvarů obecné metodiky, registrů a programování statistických úloh. Neopomenutelné jsou krajské správy ČSÚ, které zajišťují primární sběr statistických dat a jsou v přímém kontaktu se zpravodajskými jednotkami.

Prioritní úkol Českého statistického úřadu má bezprostřední vazby na ostatní prioritní úkoly.

Jde především o oblast zefektivnění státní statistické služby, kde se předpokládá integrace převzatých resortních statistických zjišťování pro referenční roky 2013 a 2014 do statistického systému Českého statistického úřadu, a oblast revize národních účtů, kde budou zajištěny potřebné datové zdroje formou interních datových tržišť. ■



Revize národních účtů

Podle nařízení Evropské unie budou muset členské země od roku 2014 sestavovat národní účty podle standardu ESA 2010. To se dotkne jak statistik Českého statistického úřadu, tak i České národní banky. Revize národních účtů jsou čtvrtou prioritou ČSÚ na rok 2013.

Marek Rojíček, vrchní ředitel Sekce makroekonomických statistik

Standard ESA je evropskou variantou celosvětového Systému národních účtů z roku 2008 (SNA 2008).

Důvody revize

Mezi hlavní důvody, jež vedly k revizi tohoto manuálu vůči současně platné verzi SNA 1993, resp. ESA 1995, patří globalizace a internacionalizace ekonomiky, které přináší řadu problémů spojených s konsolidací dat. Dále pak stárnutí obyvatelstva. Vede totiž k daleko většímu významu srovnatelnosti údajů různých systémů penzijního pojištění v národních účtech. Důvodem je i potřeba zachytit nové typy finančních transakcí a vyřešit dlouho odkládaný problém nehmotných investic. V neposlední řadě je to zajištění souladu standardu národního účetnictví s údaji platební bilance a veřejných financí.

Implementace ESA 2010 není záležitostí pouze národních účtů, ale týká se celé statistiky jak v ČSÚ, tak i v dalších institucích, zejména ČNB. Spolu s revizí ESA dojde k revizi manuálu platební bilance, resp. k přechodu na manuál verze 6. revize obou metodik se dotkne jak zdrojů dat, tak i vlastních pracovních postupů sestavování národních účtů, platební bilance a výsledné interpretace nově definovaných ukazatelů. Do procesu revize je proto postupně zapojován široký okruh pracovníků obou institucí. Předpokládá se, že již v průběhu revize bude důkladně informována odborná veřejnost. Celý proces vyvrcholí publikováním časové řady ukazatelů podle nových manuálů v průběhu roku 2014.



Důvodem k revizím národních účtů je globalizace a internacionalizace ekonomiky.

Vzhledem k tomu, že mimořádná revize bude velmi náročná nejen z hlediska odborného, ale i organizačního a komunikace s uživateli, byl již v květnu 2012 vypracován podrobný plán zahrnující přehled jednotlivých témat mimořádné revize a harmonogram prací.

Odstranění nesouladu

Kromě změny z důvodu přechodu na ESA 2010 (např. podrobnější členění sektoru finančních institucí, kapitalizace vědy a výzkumu, zachycování zahraničně-obchodních operací, změna zachycení vojenských výdajů, vymezení veřejného sektoru atd.) odstraní revize národních účtů také nesoulad některých propočtů s již existující metodikou (např. imputované nájemné). V některých oblastech se současný systém národních účtů v České republice rozšíří v reakci na požadavky uživatelů (publi-

kování matic protistran, čtvrtletní sektorové účty, podrobnější členění sektoru domácností apod.).

Potřeba koordinace prací širokého odborného týmu lidí zapojených do mimořádné revize, který zahrnuje zhruba padesát pracovníků Českého statistického úřadu a České národní banky, vyvolala nutnost vytvořit řídicí a koordinační výbor složený z vedoucích pracovníků národních účtů ČSÚ a sekce statistiky ČNB. Role tohoto výboru spočívá v koordinaci revize národních účtů a platební bilance, stanovení jejích priorit, průběžném upřesňování a kontrole harmonogramu revize, schvalování jednotlivých úprav, komunikaci s veřejností a pravidelném reportingu vůči vrcholovému vedení ČSÚ. Provedení všech změn a jejich zapracování do standardních postupů si vyžádá zvýšené nároky na kvalitu a rozsah práce. Vypracování nových postupů i vlastní imple- ▶

mentace jednotlivých změn bude prováděno speciálně vytvořenými pracovními skupinami.

Odborná kontrola nově vypracovaných postupů, a následně i jejich dodržování, bude vedle vedoucích pracovníků zabezpečována několika nejkvalifikovanějšími a nejzkušenějšími současnými pracovníky národních účtů, kteří si postupně osvojí roli vnitřního auditu národních účtů. Jejich úkolem bude kontrola dodržení metodiky ESA 2010 a navazujících legislativních aktů, systematická kontrola dodržování odsouhlasených pracovních postupů, souhlas s každou změnou v metodických postupech, kontrola vedení popisů pracovních postupů a vedení souhrnného manuálu sestavování národních účtů.

Plán na rok 2013

V průběhu roku 2012 byly v rámci první fáze projektu vypracovány komplexní návrhy na změny pracovních postupů a na zajištění nezbytných zdrojů vstupních dat pro jednotlivá témata. V roce 2013 proběhnou jejich vnitřní oponentury a otevře se diskuse s externími odborníky osvědčenou formou tematických seminářů. Vzhledem k velkému počtu témat revize a omezeným pracovním kapacitám provede řídicí a koordinační výbor vyhodnocení



ESA 2010 vyžaduje informace o rozpočtových a příspěvkových organizacích.

jednotlivých témat z hlediska reálnosti jejich realizace, zajištění kvality revidovaných makroekonomických ukazatelů, naplnění celého transmisního programu a zajištění provázanosti celého systému národních účtů. Jednotlivá témata budou rozlišena na prioritní, jež je nutné realizovat do revize 2014, a na témata, jež budou postupně realizována v pozdějších letech. Současně bude fáze implementace nové metodiky doprovázena revizí časové řady za období 1990 (1993)–2010.

Splnění požadavků ESA 2010 a navazujících nařízení v oblasti vládní

statistiky vyžaduje získat podrobnější informace o vybraných účetních položkách rozpočtových a příspěvkových organizací. Proto součástí tohoto prioritního úkolu je také integrace stávajícího statistického výkaznictví s administrativními zdroji za jednotky zařazené v sektoru vlády, tj. údaje z Integrovaného informačního systému státní pokladny a tzv. Pomocného analytického přehledu, který rozšiřuje pohled na standardně poskytované údaje z výsledovky a rozvahy. První výsledky budou k dispozici již pro notifikace vládního deficitu a dluhu za rok 2012. ■

PRVNÍ STANDARD BYL JIŽ V ROCE 1952

Revize standardu národních účtů probíhají v nepravidelných intervalech již od padesátých let minulého století.

Za první standard je považován Systém národních účtů z roku 1952 o rozsahu zhruba 50 stran, který byl inspirován americkými národními účty z konce 40. let. Obsahoval šest základních tabulek zaměřených zejména na popis tvorby a užití národního důchodu.

Specifickou linií představoval systém tzv. národohospodářských bilancí, který se vyvíjel a používal v zemích socialistic-

kého bloku. Na konci šedesátých let byl schválen standard SNA 1968, který se již velmi blížil tomu, který je používán v současné době. Nová verze byla obohacena především o vymezení pěti institucionálních sektorů, o zachycení finančních toků, o tabulku input-output a také o vyjádření ve srovnatelných cenách.

Na počátku 80. let se však ukázalo, že tento revidovaný standard již přestává vyhovovat potřebám ekonomicky vyspělých zemí i specifickým potřebám rozvojových zemí a začala poměrně dlouhá diskuse o jeho aktualizaci. Nový systém SNA 1993, který je dosud platný, přinesl na 700 stranách textu celou řadu nových prvků. Zdokonalena byla především celá koncepce standardu, kdy na základní rámec navazuje řada subsystémů (sate-

litních účtů, matice sociálního účetnictví, čtvrtletní a regionální účty). Nový systém byl rozšířen o popis přerozdělování důchodu o tzv. naturální přerozdělení a o popis akumulace. Zavedením majetkových účtů byl celý systém vnitřně uzavřen a hlavně zcela provázán.

Národní účty v komplexní podobě podle standardu SNA 1993 (resp. ESA 1995) začala sestavovat i samostatná Česká republika hned po svém vzniku v roce 1993, což dodnes představuje značnou výhodu proti většině jiných zemí, které na něj přecházely postupně. Vzhledem ke značnému prodloužení od prvních úvah po implementaci začaly již v roce 2003 diskuse o aktualizaci SNA 1993, které vyvrcholily přijetím standardu SNA 2008.

Statistická ročenka z oblasti důchodového pojištění

Vydavatel: Česká správa sociálního zabezpečení



Ročenka přináší podrobný pohled na oblast důchodového pojištění. Navíc je doplněna základními informacemi demografického charakteru a údaji ilustrujícími některé fáze zpracování důchodové agendy. Demografické údaje jsou čerpány z dat publikovaných Českým statistickým úřadem.

National Accounts of OECD Countries

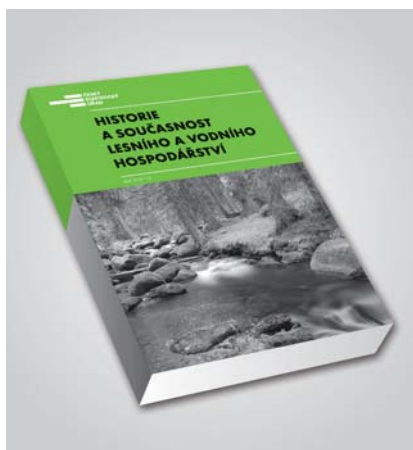
Vydavatel: OECDpublishing



Publikace Národní účty zemí OECD porovnává účastnické země, které byly v roce 2012 k dosažení v jednotlivých statistických úřadech. Časové řady sledovaných položek začínají rokem 2004 a končí rokem 2010 (např. Německo) a 2011 (např. Česko). Data jsou uváděna v národních měnách, bez přepočtů na euro nebo dolar.

Historie a současnost lesního a vodního hospodářství

Vydavatel: Český statistický úřad



Publikace sleduje tuto oblast hospodářství jak z hlediska struktury, tak v časovém vývoji, a to od roku 1965. Získávání informací o lese má poměrně dlouhou tradici. Nutnost mít k dispozici údaje souvisela se zvýšenou potřebou dřeva jako suroviny.

Statistisches Jahrbuch Deutschland

Vydavatel: Statistisches Bundesamt



Statistickou ročenku 2012 vydal také Spolkový statistický úřad. Moderně pojatá publikace přináší ve 27 kapitolách ucelený pohled na ekonomický, demografický a sociální vývoj v Německu. Publikace je doplněna četnými grafy.

Kompletní data o každém ze 14 krajů za roky 2009 až 2011, ve vybraných ukazatelích od roku 2000.

Krajské statistické ročenky 2012



[WWW.CZSO.CZ](http://www.czso.cz)

<http://www.czso.cz/csu/edicniplan.nsf/aktual/ep-1#10a>

Statistika nemůže nahrazovat rozhodnutí

Edvard Outrata, bývalý předseda ČSÚ a politik, si myslí, že naše statistika je zdravá. Horší už je to se statistikou evropskou, ta se musí integrovat.

Alena Géblová, vedoucí redaktorka | Foto: Tomáš Kubašta

Při našem posledním rozhovoru v časopise Statistika & My (leden 2011) jste se zmínil o novém ukazateli, tzv. všeobecné spokojenosti, který vymysleli statistici v Kanadě. Jak se na něj díváte po dvou letech odstupu?

Celkem jako tehdy. Je to pokus o vyjádření něčeho nového. Problém se způsobem nějakého všeobecného měření ve společnosti je vždy ten, že nakonec měříme jenom něco a něco jiného ne. Ten pokus trvá a nedochází k svému cíli, jak jsem tehdy říkal. Zda to bude mít dlouhodobý význam, to uvidíme, ale pochybuji o tom.

Když říkáte, že pokus trvá, co to znamená?

Stále hledáme ve statistice způsob, jak vyjádřit, jak je společnosti líp, nebo hůř, nějak dohromady a všeobecně. Ukazatelem, jako je hrubý domácí produkt, zjevně něco pořádně vynecháváme, a to už teď dobře víme. Jiné statistiky to však také nevystihují. A když se vymyslí něco, co opravdu všechno zahrne, tak to potom také nic pořádného neříká. Jak užívat statistiku, je filozofický problém. Ono není prostě možné statistikou říci, kdy je lépe a kdy hůř. Je to možné vyjádřit, pokud člověk velice omezí, co měří. Když jde o bezprostřední ekonomický výkon, tak možná ten hrubý domácí produkt je opravdu nejlepší, ale není to všeobecný ukazatel. A když ho tak bereme, tak se nám časem ukáže, že je to špatně.

Proč byl rok 2013 prohlášen Mezinárodním rokem statistiky?

Za účelem statistiku popularizovat. Ona má totiž problém, že jí lidé ne-

rozumějí. Velice cennou informaci, kterou nám podává, špatně využíváme. Protože chápání toho, co statistika říká, je často jiné, než co statistika opravdu říká.

Jak je to možné? Žebříčky o průměrných platech, které lidi tolik zajímají, to jsou přece také statistiky?

Už takhle je to všechno vlastně špatně. Zrovna průměrné platy. Průměrný plat je hrozně ošidná věc. Lidi si pod ním představují, jak se má obyčejný člověk. Tohle by spíše aproximoval medián, nikoli průměr. Nicméně každý používá průměr. Výsledkem je, že velká většina lidí má plat menší než průměrný, což vznikne rozdílem vlastností průměru a mediánu, ale tomu už nikdo nerozumí. Pokud člověk má ambici být průměrný, tj. obyčejný, má mít ambici se blížit k mediánu nikoli k průměru. Tyhle věci, které jsou jasné statistikům, nejsou právě jasné běžně lidem, a to je příklad, jak se špatně užívá statistiky.

Co pro vás osobně statistika znamená?

Hrozně moc. Vždycky jsem měl rád matematiku, tudíž také statistiku. Sám statistik nejsem, ale přitom na mě byla statistika ze všech oborů vlastně nejlaskavější. Pro statistiky jsem dělal počítačové programy a i jiné služby, a tudíž mi dala největší uspokojení v životě. Nakonec jsem ve statistice dosáhl nejvíc, respektive přispěl jiným lidem. Ke statistice mám velice citový vztah.

Jakou roli podle vás hraje statistika v dnešním globálním světě?

To je zajímavá věc. Od osvícenství se snažíme dělat rozhodnutí na základě faktů. Předtím se to dělalo jen na základě intuice. Osvícenství přineslo představu, že máme shromažďovat fakta, analyzovat je a na jejich základě docházet k závěru. V tom má statistika velkou roli, a proto od doby osvícenství rostla ve významu. Obávám se, že dnes nastává nebezpečná situace, ve které se statistických údajů užívá proto, aby přímo něco řídily. Je velký rozdíl mezi tím, když statistika vypovídá o nějakém objektu a potom se rozhodnutí dělá na základě znalosti toho jevu. Ale když se zařídí věci tak, aby statistika ovlivňovala jednání lidí, aniž by oni sami rozhodovali, vzniká nebezpečí. Rozhodování na základě faktů je totiž něco jiného, než nechat za mě rozhodovat výpočty.

Takže statistika slouží dnes jako alibi pro špatná rozhodnutí?

Zjistil jsem, že jakýsi pan Goodhart vymyslel to, na co jsem přišel později, aniž bych ho znal. Tezí, která v podstatě říká, že jakmile se užije nějaký ukazatel, nějaká statistika k tomu, aby přímo ovlivňovala společnost, přestává být statistickým ukazatelem. Protože v tom momentě mají významné síly zájem na tom, aby tento ukazatel ovlivnily. A ten přestává být nezávislý. Tento jev je nejlépe vidět v případě indexace penzí. Místo toho, aby se někdo v případě rostoucí inflace rozhodl a vzal na sebe odpovědnost, zda lidé dostanou na penzi více, místo toho se penze automaticky zvyšuje, aniž by došlo k rozhodnutí. Výsledek pak je, že na tom, jaká bude inflace, začí-



Ing. Edvard Outrata

Do vlasti se z exilu vrátil dvakrát. Poprvé z Velké Británie v roce 1945, podruhé z Kanady v roce 1993. Vystudoval VŠE v Praze. Řídil automatizaci v kanadském federálním statistickém úřadu. V době své funkce předsedy ČSÚ (1993–1999) např. prosadil zveřejňování statistických ukazatelů v předem stanovených termínech.

Z postkomunistických zemí byli naši statistici nejlepší.

ná mít příliš mnoho lidí příliš mnoho zájmů. Statistika se musí bránit svými prostředky (jako jsou přesné kalendáře publikací a podobně). Ve zmíněné oblasti to není problém, ale tento zvyk se rozšiřuje tak, že nastává doba, ve které by statistika, chudinka, mohla bez vlastního přičinění způsobovat zmatky ve společnosti. Statisticy stojí čím dál více před problémem, že jejich práce má velké nepředpokládané důsledky, a hrozí, že by to mohlo jejich práci ovlivňovat.

V roce 2013 proběhne další kolo Peer review – audit v rámci Kodexu evropské statistiky. Co si od něj slibujete?

Uvidíme. Evropa má výrazný problém, který měly jiné federace, pokud nefederalizovaly statistiku. Já si to náhodou uvědomuji dobře, protože právě historicky Kanada měla statistiku centrální a vše tam funguje. Ale například Austrálie už to tak neměla a dodnes tím trpí. Ev-

ropa sice zřídila Eurostat, ale pořád nechává statistiku jako záležitost jednotlivých zemí. A přitom tak velký organismus jako Evropa se nedá vést bez společné statistiky. Co si od toho slibují? Cílem těchto akcí je nějakým způsobem dát dohromady skutečně fungující celoevropskou statistiku. Dnes jsme na půl cesty a specificky Peer reviews by to měly posunout dále.

Evropský účetní dvůr vydal zvláštní zprávu č. 12: Podařilo se komisi a Eurostatu zkvalitnit proces tvorby spolehlivé a důvěrné evropské statistiky? Jaké závěry z ní pro ČSÚ vyplývají?

To je pokračování stejného problému. Eurostat se určitě snaží, nemá však dost pravomocí. V posledních letech dochází na základě řeckého příkladu k významným, ale nikoli dostatečným změnám. Rada si uvědomila, jaký průšvih je nemít pořádnou kontrolu statistiky. Vždyť Eurostat upozorňoval na švindlování v Řecku deset let předtím, než tam krize vznikla. Tehdy byl odbyt, protože si prý žádal více pravomocí, než mu příslušelo. Takže si tam nyní trochu uvědomují, že je třeba to změnit, a tomu je potřeba pomoci.

Podle usnesení vlády ze dne 29. srpna 2012 by mělo dojít k zefektivnění výkonu státní statistické služby, což by znamenalo přesun resortních statistik do gesce ČSÚ. Myslíte si, že je to dobrý nápad?

Budu věřit, že se to skutečně stane, až se to stane. Resorty se budou jistě bránit z různých důvodů. Nápad je určitě dobrý. Statistika má být co nejcentralizovanější. Jakákoli decentralizace je nebezpečná, protože se potom decentralizované složky, ať už je to hierarchicky nebo resortně, vždy rozjedou způsobem, kdy je velmi obtížné je dát dohromady. Jistý problém vidím v tom, že v politickém handrkování je z definice statistika slabší než ostatní resorty. Práskat do stolu může statistik jenom velice opatrně, a hledá-li politické krytí, musí tak činit tak, aby neohrozil svou nezávislost. Přeji vedení ČSÚ v tomto směru úspěch. ■

Výherci Minisčítání 2012 v libereckém iQparku

Jako vhodná metodická pomůcka při hodinách matematiky nebo prvouky se ukázal projekt ČSÚ Minisčítání 2012. Dokazují to výpovědi jak učitelů, tak i žáků. Jejich svědectví se nám podařilo získat začátkem prosince v iQparku v Liberci, kam přijeli vylosovaní účastníci projektu za odměnu.

Alena Géblová, vedoucí redaktorka | Foto: Helena Koláčková, Eva Kortanová

Tři vylosované třídy ze základních škol v Chomutově, Neratovicích a Brně se sjely mrazivého pátečního rána do areálu bývalé továrny v Liberci, kde se nachází první české science centrum iQpark.

Náhodný výběr

V unikátních interaktivních expozicích, které popularizují vědu, techniku a přírodní vědy, je přivítaly pracovnice ČSÚ: Eva Kortanová, Petra Kuncová a Helena Koláčková. Sdělily přítomným dětem a jejich učitelům, že z 1 115 tříd z celé České republiky, jež se zúčastnily projektu ČSÚ Minisčítání 2012, to byly právě oni, které počítač vybral. Podmínkou pro účast ve slosování bylo jenom vyplnění a odeslání do-



Chlapec z Neratovic si vychutnává odměnu za „vítězství“ v Minisčítání 2012.

tazníků. Celkem jich do ČSÚ přišlo 15 274 z 225 škol.

„Přijeli jsme do Liberce, protože jsme vyhráli,“ říká Irina Kovaščíková z neratovické základní školy. Na dotaz, co děti vyhrály, odpoví-

dá: „To, že jsme udělali na počítači správně Minisčítání.“ A o co při tom podle jejího názoru šlo? O vyplňování dotazníku a pak o sledování výsledků za celou republiku. „Vyplňovali jsme například, jaké máme pohlaví, co třeba máme doma za domácí mazlíčky a tak. Z toho jsme pak zjistili, kdo má kolik zvířat, kdo si je a jak podobný, jakože má stejnou rodinu, například počet séger a tak. Vyšlo nám, že jsme průměrní.“ Na dotaz, co je to být průměrný, žákyně odpovědět nedokázala.

Odvážnější ve svých názorech na účast v Minisčítání byli zato její dva spolužáci, Stanislav Boupal a Jiří Šopa.

Na dotaz, k čemu je dobré se účastnit Minisčítání, Stanislav Boupal pohotově reagoval: „Je to jako sčítání lidu jenom v takovém menším měřítku a pro děti. Sčítání slouží k tomu, aby se vědělo, kolik je lidí a kolik mají děti. Musí se to vědět kvůli daním.“ Podle jeho názoru by-



Projektu ČSÚ se vloni zúčastnilo celkem 1 115 tříd z celé České republiky.



ly otázky v Minisčítání docela lehké. Co se dělo poté, když žáci odeslali vyplněné dotazníky, Standa popisuje: „Pak jsme se dívali na grafy. Já zjistil, že můj prospěch je spíš takový dobrý, ne skvělý.“

A jak se děti vypořádaly se znalostí grafů, které výsledky Minisčítání doprovázely?

„Grafům rozumím,“ tvrdí Standa a na vysvětlenou hned dodává: „Grafy se používají proto, abychom věděli různý počet anebo abychom věděli, jak na tom lidi jsou. Kolik lidí má rádo tohle a kolik lidí zase tamto.“ Jeho spolužák Jirka Šopa ho doplňuje: „Grafy jsou dobré pro toho, kdo má malou představivost a nedokáže si představit třeba osm procent ze sta. Je to prostě dobrý pro ty, co jsou hloupí a nevědí to. Ale graf jim to ukáže.“

Grafy? Ano, to je problém

Z názorů dětí, které se sjely do Liberce, vyplynulo, že odpovědět na otázky v počítači pro ně byla hračka. Ale co výsledky, které z nich vyplynuly? Dokázaly je správně interpretovat? Rozuměly jejich grafickému vyjádření?

Jitka Klocová z Neratovic, základní školy 28. října, třídní učitelka šesté třídy, na to reaguje:

„Děti nedokážou dobře číst grafy, proto jsem asi také zvolila jako metodickou pomůcku Minisčítání. Na první pohled se v grafech nevyznají. Teprve potom, když jim člověk dá nějaké vysvětlení, tak to pochopí.“ Vzpomíná, jak se její třída účastnila projektu Matematika s chutí: „Dostali jsme vstupní testy, jejichž součástí byl sloupcový graf. Kdybych svým dětem nevysvětlila, o co v něm jde, tak by ho vůbec nedokázaly identifikovat.“ Podle zkušené kantorky nejsou grafy tak snadné jako například obrázky. „U sloupcového grafu musí děti vnímat dvě osy, x a y. Proto je vždy důležité, aby se nad grafem zamyslely a přečetly si k němu legendu. Asi i proto je koláčový graf pro žáky srozumitelnější,“ vysvětluje, proč tomu tak je.

Že mají děti potíže s pochopením grafů, ale i tabulek, potvrzuje i Soňa Lázníčková ze základní školy Pastviny v Brně a třídní čtvrtého ročníku: „Je také pravda, že s grafy moc nepracujeme. Proto bylo fajn se zúčastnit Minisčítání.“



Koláčový graf je nejsrozumitelnější.

Informace z internetu

Jak se vůbec učitelé o možnosti zúčastnit se projektu Minisčítání 2012 dozvěděli? Petra Uhlířová, třídní učitelka páté třídy ze základní školy Zahradní v Chomutově, říká: „Minisčítání nám doporučila paní ředitelka. A byl to opravdu zajímavý projekt. Zejména to, že si děti mohly zkontrolovat, jak dopadly v porovnání se svými vrstevníky. Některé otázky mi přišly velmi vtipné.“

Ostatní kantoři se o projektu ČSÚ dozvěděli z internetu na stránkách určených pro učitele.

„Minisčítání mi přijde skvělé zvláště kvůli možnosti zpracování výsledků. Tedy hlavně kvůli těm sloupcovým grafům, abych byla přesná,“ vysvětluje Jitka Klocová. Učitelka z Neratovic je přesvědčená, že projekt je zajímavý nejenom pro děti, ale i pro pedagogy. „Je výborné, že se dají porovnat výsledky chlapců, děvčat, starších žáků, mladších žáků, dětí z vesnic a z velkých měst,“ sděluje.

Na náš dotaz, zda si učitelé myslí, že by se statistická gramotnost uplatnila ve výuce na základní škole, odpovídají, že ano. „Zařadila bych ji spíše do výuky starších dětí na druhý stupeň,“ zamýšlí se Soňa Lázníčková. „Za prvé už je jejich abstraktní myšlení rozvinuté a za druhé si dokážou představit, k čemu by jim mohly být statistické znalosti v životě užitečné,“ shrnuje.



„V Minisčítání nám vyšlo, že jsme průměrní,“ řekla žákyně Irina Kovařčíková.

Česká ekonomika po třech čtvrtinách roku 2012

Pokles české ekonomiky probíhal v loňském třetím čtvrtletí při zmenšování vnitřní i vnější nerovnováhy.

Drahomíra Dubská, vedoucí oddělení svodných analýz

Předstihové indikátory renomovaných světových finančních institucí naznačovaly možné zlepšení globální ekonomiky pro 3. čtvrtletí 2012 po ztrátě její dynamiky v první půli roku. Nakonec však k pozitivnímu obratu nedošlo. Naneštěstí pro ekonomiku ČR, evropské oslabení způsobilo slabší poptávku po českém zboží. Ta se projevila v postupném utlumování tempa dovozu a vývozu v jednotlivých měsících 3. čtvrtletí. Přesto zůstal i v něm zahraniční obchod jediným přispěvatelem směrem k růstu české ekonomiky.

Revize zmírnila pokles

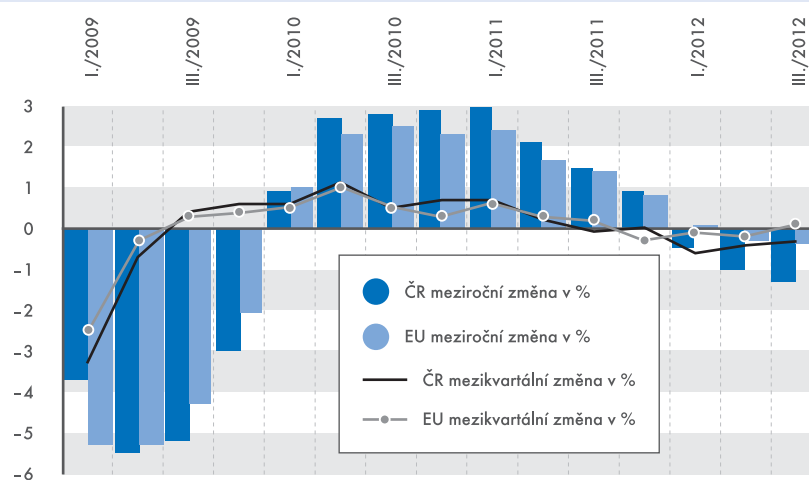
Podle revidované časové řady čtvrtletních národních účtů se pokles české ekonomiky ve 2. a 3. čtvrtletí roku 2012 mezikvartálně zmírňoval. Poprvé od krizového roku 2009 byl ve 3. čtvrtletí 2011 zaznamenán proti předchozímu období pokles, který ve 4. čtvrtletí 2011 vystřídala stagnace. V roce 2012 se pak HDP v reálném vyjádření, očištěný o sezónní vlivy a nestejný počet pracovních dní, mezikvartálně snížil v 1. čtvrtletí o 0,6 %, ve 2. čtvrtletí o 0,4 % a ve 3. čtvrtletí pokles dále zpomalil na 0,3 %.

Snižování HDP v meziročním vyjádření započalo – po dvou letech pokrizového oživení a následného růstu – od 1. čtvrtletí 2012, kdy ekonomika proti stejnému období 2011 snížila výkon o 0,5 %. Ve 2. čtvrtletí její pokles pokračoval (-1 %) a ve 3. čtvrtletí 2012 byl HDP nižší o 1,3 %.

Příznivý vliv čistého vývozu

Už popáté za sebou přispěl pozitivně k vývoji růstu ekonomiky ve

Vývoj HDP v České republice a Evropské unii



Zdroj: Eurostat

3. čtvrtletí výlučně jen zahraniční obchod. Jeho saldo působilo pozitivně na meziroční změnu HDP (+2,3 p. b.), ale příspěvek nebyl dost silný na to, aby dokázal eliminovat negativní vliv tvorby hrubého kapitálu, který ubral růstu HDP 2,4 p. b. O další 1,2 p. b. snížily růst ekonomiky klesající výdaje na konečnou spotřebu. Za jejich negativním vlivem stojí výlučně nižší výdaje domácích, které ubraly růstu HDP 1,2 p. b. Vliv výdajů vládního sektoru na růst ekonomiky byl neutrální. Působení domácích výdajových složek HDP tak bylo podstatně silnější než pozitivní vliv čistého exportu a ubralo růstu české ekonomiky 3,6 p. b.

Nižší tvorba zdrojů ...

Výkonnost odvětví podle velikosti jimi vytvořené hrubé přidané hodnoty byla níže oproti stejnému období 2011 už druhé čtvrtletí za sebou.

Jestliže se ve 2. čtvrtletí zdroje vytvořené v odvětvích snížily meziročně o 0,7 %, ve 3. čtvrtletí už o 1,3 %. Objem hrubé přidané hodnoty v ekonomice tak poklesl ve stejném tempu jako hrubý domácí produkt, neboť vývoj salda daní z produktů odlišnost v tempech tentokrát nezpůsobil.

...i v tradičně silném průmyslu

Průmysl, který tvoří téměř 30 % hrubé přidané hodnoty v ekonomice ČR, poklesl ve 3. čtvrtletí 2012 poprvé od posledního čtvrtletí 2009, a to o 2,5 %. Sami zpracovatelé s podílem na tvorbě zdrojů v ekonomice ve výši 23,4 % se tentokrát museli také vlivem nedostatečné poptávky smířit s meziročním poklesem. Nebyl však tak hluboký (-1,2 %) jako za průmysl celkem. Objevil se však už podruhé, zatímco za průmysl celkem ještě hrubá přidaná hodnota ve 2. čtvrtletí pouze stagnovala. Sta-



vebnictví s podílem na hrubé přidané hodnotě relativně nízkým (6,1 %) pokračovalo ve snižování produkce (−10 % ve 2. i 3. čtvrtletí) a meziroční poklesy jsou patrné celý loňský i letošní rok. To působí nepříznivě na budoucí vývoj české ekonomiky, protože multiplikační růstové efekty tohoto odvětví jsou z obecného pohledu významné.

Stabilní služby

Služby, včetně veřejných, které participují na hrubé přidané hodnotě v české ekonomice z 62,5 % (z nich např. obchod, doprava, ubytování a stravování v úhrnu z 20,1 %), přidaly meziroční změně HDP +0,4 p. b., zatímco odvětví průmysl a stavebnictví naopak ubraly každé zvláště 0,7 p. b. Stabilizující charakter služeb při tvorbě zdrojů v české ekonomice je patrný i ze skutečnosti, že negativní příspěvek k růstu ekonomiky byl u nich v úhrnu zaznamenán naposledy v posledním čtvrtletí roku 2009. Přitom pokles výkonnosti služeb trval tehdy po celý krizový rok 2009 a v každém čtvrtletí oslaboval růst ekonomiky o 1,2 p. b. (započal už ve 4. čtvrtletí 2008).

Reálná mzda opět níž

Tempo růstu reálné mzdy pokleslo a je jednou z příčin oslabené koupěschopné poptávky českých domácností. Po stagnaci v posledním čtvrtletí 2011 se reálná mzda v České republice začala snižovat s neustále se prohlubujícím poklesem. Jestliže v 1. čtvrtletí byla meziročně nižší o 0,3 %, ve 2. čtvrtletí o 1,1 % a ve 3. čtvrtletí došlo k jejímu meziročnímu propadu o 1,8 %.

Další prohloubení poklesu reálné mzdy ovlivnilo i výdaje na konečnou spotřebu domácností. Také ty zůstaly v meziročním srovnání slabší, ale pokles se již neprohluboval (−2,4 % v 1. čtvrtletí po −2,8 % ve 2. čtvrtletí a −2,7 % za první tři měsíce roku 2012). Tři kvartály trvající pokles spotřeby domácností byl v České republice zaznamenán naposledy v roce 1998 v důsledku poptávkového šoku po měnové krizi. Ani v roce

2009, s hlubokým hospodářským poklesem, nebyly výdaje domácností utlumeny déle než dvě čtvrtletí.

Srovnání spotřeby s EU

Podle dosud dosažitelných dat Eurostatu za 3. čtvrtletí 2012 došlo v ČR ve srovnání s Evropou k relativně hlubokému poklesu spotřeby domácností (−2,4 %). Česko se tak dostalo hned za problémové jižní země (Portugalsko −5,9 %, Itálie −4,8 %, Kypr −2,7 %) a také za Maďarsko (−3,1 %) a Slovinsko (−2,5 %). Ve velkých evropských zemích však dosud k potlačení spotřeby domácností nedošlo. V Německu a Francii naopak výdaje domácností stouply (shodně o 0,1 %). V úhrnu za EU27 však výdaje na konečnou spotřebu domácností ve 3. čtvrtletí klesly o 0,7 %. Ve starých zemích unie (uskupení EU15) domácnosti utrácely méně o 0,8 % a výrazně potlačená spotřeba v periferních zemích unie snížila spotřebu domácností eurozóny jako celku meziročně o 1,3 %.

Inflace nezrychlila

Vliv meziročního zvyšování spotřebitelských cen způsobil, že domácnosti proti stejnému období roku 2011 vydaly ve 3. čtvrtletí 2012 o 7,1 mld. Kč více za tentýž objem pořizovaného zboží a služeb. Přitom meziroční růst cen pro spotřebitele v tomto čtvrtletí (+3,3 %) již dále neakceleroval (+3,2 % ve 2. čtvrtletí). Jejich tempo však podle harmonizovaného indexu bylo až do září 2012 (+3,5 %) vyšší než v EU (+2,7 %).

Meziročně stouply spotřebitelské ceny v ČR především vlivem rostoucích cen potravin (+7,2 % meziročně, když za stejné období 2011 činil jejich meziroční růst +4 %) a také přírůstkem cen za bydlení a energie (+4,8 % proti +2,8 % ve 3. čtvrtletí 2011). I zde je patrné, že rychleji než průměrná spotřebitelská inflace zdražují především ceny nezbytného zboží a služeb.

Šetření a spoření

Omezování spotřeby je u českých domácností spojeno i s odkládá-

ním peněz stranou, pokud to jejich finanční situace umožňuje, neboť v posledních letech roste diferenciace domácností podle jejich příjmů a bohatství. Přitom však z dat měnového přehledu je patrné, že spoření se nyní v ČR odehrává především ve sféře hromadění „krátkých“ peněz, tj. především na žirových účtech domácností. Ale i na běžných účtech firem roste i objem peněz v oběhu (odvozeně růst držené hotovosti). Tyto tzv. jednodenní vklady totiž stouply koncem září meziročně o 8,6 %, v nejsilnější dynamice od června 2011. Spoří zejména firmy (+10,1 %), jejichž jednodenní vklady rostly meziročně dvojciferným tempem už od dubna 2012, v červenci stouply dokonce o víc než pětinu. Na běžných účtech tak leží peníze, které by byly za jiných než recesivních podmínek v ekonomice investovány.

Naopak termínované vklady (se splatností i s výpovědní lhůtou) meziročně nepatrně poklesly (−0,05 %). Peníze vybíraly především domácnosti.

V úhrnu slabá kondice

Výsledky české ekonomiky ve 3. čtvrtletí nezbuzují optimismus. Její meziroční pokles o 1,3 % je v evropském měřítku hlubší než průměr za EU27 (−0,4 %) i než u většiny srovnatelných zemí (Slovensko +2,6 %, Polsko +1,9 %, Rakousko +0,7 %). Ještě výraznější přírůstky zaznamenalo Pobaltí (Estonsko +3,7 %, Lotyšsko +5,2 % a Litva +3,3 %). O něco slabšího růstu HDP, ale stále stabilního, docilují ve skandinávských zemích. Český pokles je doprovázen redukováním ekonomických nerovnováh – deficit běžného účtu platební bilance představoval za devět měsíců 2012 jen 1,7 % nominálního HDP, zatímco ve stejném období 2011 činil 3,2 %. Deficit státních financí v poměru k nominálnímu HDP se ztenčil za první tři čtvrtletí 2012 na 2,5 % proti 3,7 % srovnatelně v roce 2011. Rizikem pro budoucnost je fakt, že se k nízké domácí poptávce přidružila i slábnoucí poptávka ze zahraničí. Nedostatek impulsů pro růst tedy přetrvává. ■

Nové ukazatele nezaměstnanosti

Počátkem nového roku 2013 statistici mění pohled na českou nezaměstnanost. Obecná míra nezaměstnanosti, vypočítávaná Českým statistickým úřadem, bude nově zveřejňována v měsíční periodicitě. Sloužit bude především pro mezinárodní srovnání.

Dalibor Holý, ředitel odboru statistiky trhu práce a rovných příležitostí

Ministerstvo práce a sociálních věcí zase začíná používat statistický ukazatel podíl nezaměstnaných na obyvatelstvu ve věku 15–64 let.

Dosud se v České republice zveřejňovaly dvě odlišné míry nezaměstnanosti, třetím údajem byly měsíční odhady Eurostatu, což přinášelo mnohá nedorozumění. Nyní by mělo dojít ke zlepšení.

Data ze zjišťování v domácnostech

Míra nezaměstnanosti má dobrou vypovídací hodnotu o ekonomikách, zejména pro srovnání České republiky se zahraničím. Říká, jak velký procentuální podíl pracovní síly je volný na trhu práce (správný je např. výrok: ve španělské ekonomice je volná čtvrtina pracovní síly). ČSÚ bude měsíční výstupy dodávat také pro mezinárodní přehledy Eurostatu, ty dosud vycházely pouze z modelového odhadu.

Obecná míra nezaměstnanosti se zjišťuje Výběrovým šetřením pracovních sil, které provádějí tazatelé ČSÚ na vzorku náhodně vybraných domácností. Spolu s nezaměstnaností se zjišťuje také počet zaměstnaných i ekonomicky neaktivních osob, pracovní podmínky a odpracovaná doba. Obecná míra nezaměstnanosti porovnává počet nezaměstnaných s velikostí pracovní síly = počtem ekonomicky aktivních = zaměstnaných a nezaměstnaných. Tento ukazatel vychází z doporučení Eurostatu a Mezinárodní organizace práce (ILO) a je mezinárodně srovnatelný.

Pro potřeby České republiky je možné ho třídit regionálně jen na úrovni krajů. Pro menší území ztrácí vypovídací hodnotu kvůli narůstající výběrové statistické chybě.

Čísla z evidence úřadů práce

Nový ukazatel – podíl nezaměstnaných osob – vyjadřuje procentuální podíl registrovaných nezaměstnaných ze všech obyvatel v práceschopném věku. Lze jej tedy interpretovat například takto: každý desátý práceschopný obyvatel Ústeckého kraje je nezaměstnaný.

Ministerstvo práce a sociálních věcí začalo tento ukazatel měsíčně zveřejňovat od listopadu 2012. Vychází z registrací nezaměstnaných na úřadech práce. Porovnává počet dosažitelných uchazečů o zaměstnání (podle evidence pracovišť Úřadu práce ČR) s celkovým počtem obyvatel, přičemž je ovšem omezen na produktivní věk 15–64 let.

Jmenovatel (počet obyvatel) pochází z bilance obyvatel, což je základní výstup demografické statistiky ČSÚ.

Proti míře nezaměstnanosti jsou v tomto jmenovateli obsaženy také ekonomicky neaktivní osoby (např. studenti, důchodci, osoby na rodičovské dovolené). Podíl nezaměstnaných osob je proto vždy menší, než by byla odpovídající míra nezaměstnanosti. Vzhledem k tomu, že datovými zdroji jsou evidence, nemá podíl nezaměstnaných osob výběrovou chybu a údaje jsou dostupné až do úrovně obcí. Na druhou stranu nemá podíl nezaměstnaných



Míra nezaměstnanosti má dobrou vypovídací hodnotu o ekonomikách.

osob odpovídající protějšek pro mezinárodní srovnání a může sloužit jen pro vnitrostátní použití.

Kdo je nezaměstnaný

Ne každá osoba, která je bez práce, je nezaměstnaná. Podle definice ILO, používané ve Výběrovém šetření pracovních sil, musí osoba splňovat tři striktní kritéria, aby byla považována za nezaměstnanou: a) nesmí pracovat ani hodinu týdně za jakoukoli odměnu nebo mít formální vztah k zaměstnavateli, b) musí si práci aktivně hledat, c) musí být schopná nastoupit do nabídnutého zaměstnání nejpozději do dvou týdnů. Pokud osoba nesplňuje poslední dvě podmínky, je považovaná za ekonomicky neaktivní. Na úřadech práce se obdobně započítávají pouze „dosažitelní“ uchazeči o zaměstnání, tedy takoví, kteří mohou ihned nastoupit do nabídnutého zaměstnání (nejsou právě v rekvalifikačním kurzu apod.). ■



Bulharský manažer bral to, co český řemeslník

Mzdové rozdíly jsou na evropském kontinentě velké. Zatímco bulharský zaměstnanec si v roce 2010 vydělal v průměru 4 618 eur za celý rok, švýcarský 60 249 eur, tedy třináctkrát více.

Dalibor Holý, ředitel odboru statistiky trhu práce a rovných příležitostí

V České republice byl za celý rok 2010 po přepočtu na evropskou měnu průměrný výdělek 12 182 eur. To je sice více než v dalších státech východní Evropy, kde nás dohání Estonsko, Polsko a Slovensko, ale značně méně než ve státech západní Evropy. Tam je nám nejbližší Portugalsko a Malta. Český průměr je jen pětina švýcarského, na druhou stranu je 2,6krát vyšší než bulharský.

Neméně zajímavé je srovnání po přepočtu na paritu kupní síly (PPS), která vyjadřuje, co si za výdělek může zaměstnanec na domácím trhu koupit. Rozdíly se značně zmenší, neboť v ekonomikách s vysokými platy jsou zároveň vyšší ceny. Švýcarský průměr je potom „pouze“ 4,4násobek bulharského. Český průměrný výdělek se přepočtem na srovnatelné ceny zvýší na 17 240 eur a vzroste na 38 % švýcarského průměru. Ještě výrazněji se však projeví přepočet u bulharských platů, průměr 10 346 eur je pak již 60 % českého.

Podobné mzdové struktury

Uvedené výsledky vyplývají z přehledu, který zpracoval Eurostat na podkladě databází zaslaných jednotlivými statistickými úřady. Ty zahrnovaly detailní informace o celoročních výdělcích v podnicích s deseti a více zaměstnanci. Šetření tohoto typu se koná na základě legislativy Evropské unie pouze jednou za čtyři roky. Nepřináší pouze celkové průměry, ale také zajímavá třídění, která jsou možná jen při sledování výdělků jednotlivých za-

městnanců, jako třeba pohlaví nebo kategorie zaměstnání.

Při porovnávání evropských zemí rychle zjistíme, že vnitřní mzdové struktury jsou si značně podobné. Ve všech státech jsou pobírány vyšší platy v nemanuálních profesích, vysoce kvalifikovaní odborníci (specialisté) mají více než řemeslníci a manažerská zaměstnání jsou odměňována zhruba dvojnásobně než je celkový průměr.

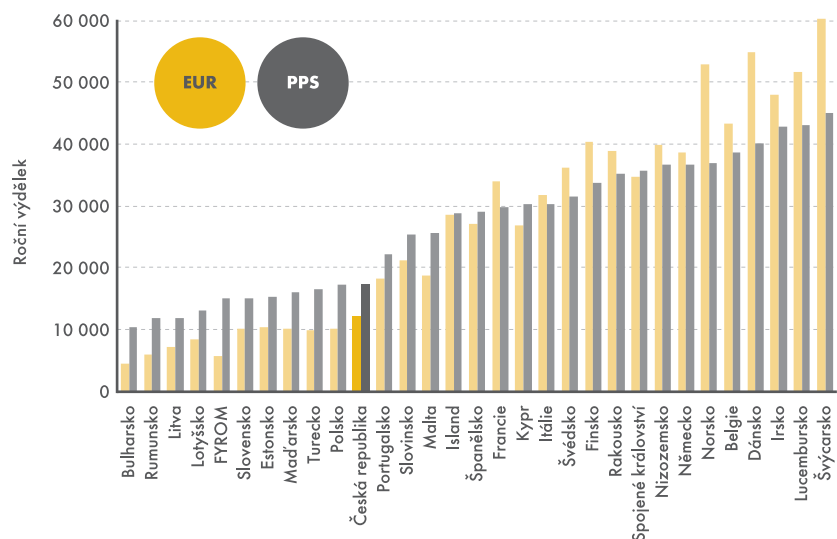
Při bližším zkoumání mezd najdeme některé zajímavosti.

Největší rozdíly v průměrných platech zaměstnaneckých kategorií jsou v Portugalsku: vedoucí pracovníci mají průměrný plat 2,8krát vyšší, než je celkový průměr; nemanuální pracovník měl v průměru 22 563 eur, ale manuální 10 941 eur, z toho nekvalifikovaný pomoc-

ní dělník jen 9 231 eur. Naopak nejmenší rozdíly v platech panují v severovýchodních státech, zejména na Islandu a v Norsku, kde vedoucí pracovníci mají plat vyšší o pouhou polovinu, než je celkový průměr. Vědců, ale i úředníků si patrně nadstandardně váží i bývalé jugoslávské republiky Makedonie a v Turecku – průměrný výdělek činil 9 887 eur, úředníci však měli 10 544 eur a specialisté pobírali takřka 2,5násobek mzdy řemeslníka.

Průměrná mzda českého řemeslníka by takřka postačovala na plat bulharského manažera. Na druhé straně by vysoký průměrný plat českého vedoucího pracovníka odpovídal zhruba mzdě dělníka u pásu ve Francii a ve Švédsku by nestačil ani pro nekvalifikovaného pomocného dělníka. ■

Roční výdělek v evropských zemích v roce 2010 (v eurech a paritě kupní síly)



Zdroj: ČSÚ

Vzdělávat se má smysl, a to hlavně kvůli práci

Třetině Čechů ve věku 18–69 let nestačí dosažené vzdělání a nové znalosti získávají v kurzech a na seminářích. Tento trend potvrdilo šetření o vzdělávání dospělých, které v letech 2011 a 2012 zrealizoval ČSÚ.

Božena Půbalová, odborná pracovnice oddělení statistik vzdělávání, zdravotnictví, kultury a sociálního zabezpečení

V rámci šetření byly zjišťovány podrobné informace o vzdělávání, jehož se lidé v předchozích 12 měsících účastnili, jejich jazyková vybavenost a míra zapojení do kulturního a společenského života. Výzkumu se zúčastnilo 10 190 respondentů z 5 336 českých domácností. Mezinárodně srovnatelné údaje budou k dispozici v polovině roku 2013. Předpokládá se, že šetření o vzdělávání dospělých se v zemích Evropské unie znovu uskuteční v roce 2016.

Co se sledovalo

Mimo oblastí formálního (klasického školního) vzdělávání a informálního učení (samostudia) se šetření zaměřilo na neformální vzdělávání – organizované získávání vědomostí a dovedností v zařízeních zaměstnavatelů, vzdělávacích institucích, na specializovaných seminářích apod. Hlavním kritériem neformálního vzdělávání byla přítomnost kvalifikované vzdělávací autority, např. odborného lektora či zaškoleného vedoucího.

V rámci neformálního vzdělávání statistici sledovali čtyři typy vzdělávacích aktivit: a) kurzy zajišťované placenými profesionálními lektory, b) instruktáže, školení, na pracovišti, c) odborné workshopy a semináře, d) soukromé lekce. Zákonem stanovená povinná školení zaměstnanců, která obsahově přímo nesouvisí s výkonem profese (např. protipožární ochrana), nebyla do výzkumu zahrnuta.

Český statistický úřad zjistil, že se ve sledovaném období neformálně vzdělávala zhruba třetina (32 %) osob, přičemž pouhých 11 % se zúčastnilo více než jedné vzdělávací aktivity za rok. Ze 78 % přitom převažovalo vzdělávání pro pracovní účely.

Genderové rozdíly

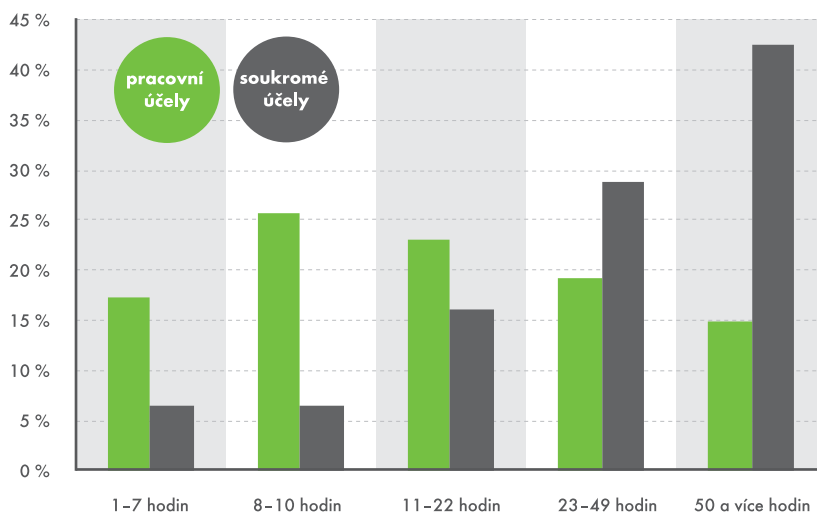
Na účast v pracovní orientovaném vzdělávání má vliv probíhající životní fáze. Nejvíce se vzdělávali ekonomicky aktivní lidé ve středním věku, přičemž od 55 let účast značně klesala. Významnou roli hrálo nejvyšší dosažené vzdělání a postavení na trhu práce. S vyšším stupněm dosaženého vzdělání účast v neformálním vzdělávání

prudce rostla. Vysokoškoláci, kterých se vzdělávala více než polovina, čtyřnásobně převyšovali účast osob se základním vzděláním.

Přestože počet vzdělávacích aktivit se mezi pohlavími příliš nelišil, aktivity žen trvaly průměrně o dvě hodiny déle (30 hodin na jednu aktivitu). Nejméně o celé třetině respondenty uváděných aktivit však nelze hovořit jako o dlouhodobějším vzdělávání. Svou délkou trvání nepřesahovaly 8 hodin za rok.

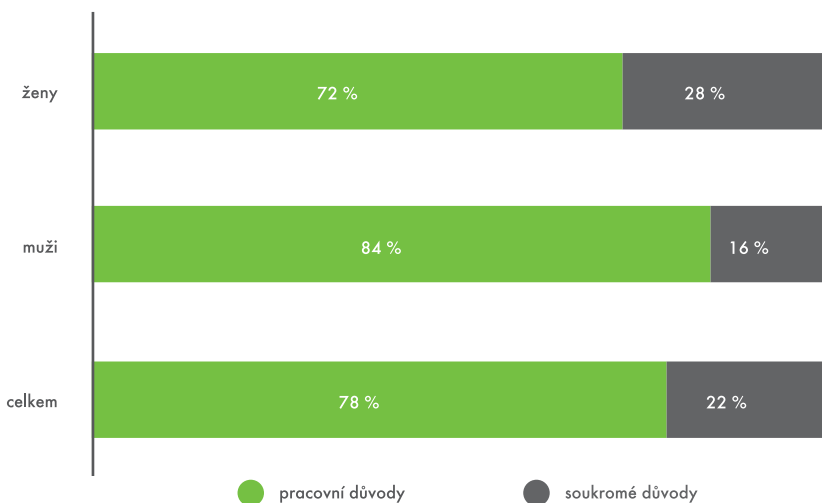
Mezi osobami, které byly ochotné hradit své vzdělávání pro pracovní účely z vlastních finančních prostředků, mírně převažovaly ženy. Zatímco mužům zaměstnavatelé přispívali či plně sponzorovali celkem 91 % jejich vzdělávacích aktivit, jen 83 % aktivit žen se dostalo stejné podpory.

Kolik času za rok stráví dospělá osoba neformálním vzděláváním



Zdroj: ČSÚ

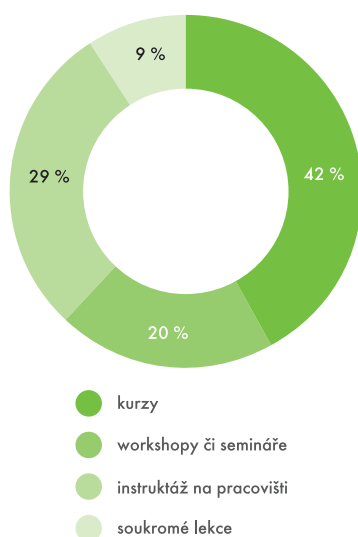
Důvody účasti na aktivitách neformálního vzdělávání podle pohlaví



Zdroj: ČSÚ

Rozdělení podpory odpovídalo zastoupení obou pohlaví v jednotlivých typech vzdělávání. Zatímco kurzy a soukromé lekce vyhledávala obě pohlaví zhruba stejně, semináře navštěvovaly více ženy. Muži se zase více účastnili instruktáží na pracovišti, které byly plně hrazené zaměstnavatelem. Muži se nejčastěji vzdělávali v technických oborech. Účastnili se například školení v oblasti elektrotechniky a strojírenství, seminářů o energetice či svářečských kurzů. Dalšími frekventovanými obory mužů byly přepravní služby a spoje, obchod, řízení a správa i cizí jazyky.

Podíl jednotlivých typů neformálního vzdělávání



Zdroj: ČSÚ

Ženy nejčastěji navštěvovaly vzdělávání z oblasti obchodu, řízení a správy, např. kurzy účetnictví, finančního poradenství či vzdělávání v oblasti marketingu či personalistiky. V těsném závěsu byl obor zdravotnictví, dále znalosti užití počítačů a cizí jazyky.

Převažující motivací k účasti v pracovně orientovaném vzdělávání bylo zvyšování výkonnosti v zaměstnání a zlepšování vlastního postavení na trhu práce.

Dalším významným podnětem k účasti na neformálním vzdělávání byly požadavky kladené zaměstnavatelem či zákonem. Toto zdůvodnění našli statistici u téměř poloviny všech pracovně vzdělávacích aktivit. U obou pohlaví se v takovém případě jednalo zejména o instruktáže na pracovišti a další krátkodobější vzdělávání, které ve více než polovině případů netrvalo déle než 8 hodin za rok.

Zájmová vzdělávání

Zájmového vzdělávání ze soukromých důvodů se účastnilo jen malé množství osob, přibližně každý desátý. Ve vyšší míře se jednalo o ženy, kterých se takto vzdělávalo 11 %, zatímco mužů pouze 7 %.

Stejně jako v případě pracovně orientovaného vzdělávání se účast zvyšovala s dosaženým vzděláním a také s rostoucími příjmy domácnosti.

16 hodin

za rok strávil průměrně každý občan České republiky neformálním vzděláváním.

24 %

ze všech zaměstnanců se muselo zúčastnit neformálního vzdělávání z nařízení zaměstnavatele či zákona.

20 %

vysokoškoláků se účastnilo výuky cizích jazyků, což je dvakrát více než osob se středním vzděláním s maturitou.

51 %

osob nad 45 let je přesvědčeno o tom, že nepotřebuje další vzdělávání.

Zatímco vzdělávání z pracovních důvodů bylo doménou osob v produktivním věku, v zájmovém vzdělávání dominovali především mladší lidé, často ještě studenti formálního vzdělávání. Převažující formou vzdělávání byly kurzy, které představovaly až 60 % všech zájmových aktivit, následované soukromými lekcemi (26 %), workshopy a semináři (14 %).

Z hlediska oborů jednoznačně vévodilo studium cizích jazyků v čele s angličtinou, následované humanitními obory s převažujícím zastoupením činností uměleckého charakteru.

Vzdělávání pro soukromé účely se od pracovně orientovaného lišilo dobou trvání. Zájmová aktivita zabrala průměrně 55 hodin ročně, zatímco aktivita vykonávaná z pracovních důvodů 29 hodin. Ještě déle, v průměru 73 hodin ročně, trvala výuka cizích jazyků. Našly se však i intenzivní jazykové kurzy trvající 500 a více hodin.

LEDEN 2013

RYCHLÉ INFORMACE

ú	1	
st	2	
čt	3	
pá	4	
so	5	
ne	6	Zahraníční obchod (listopad 2012) Průmysl (listopad 2012) Stavebnictví (listopad 2012)
po	7	
ú	8	
st	9	Indexy spotřebitelských cen – inflace (prosinec 2012)
čt	10	
pá	11	Šetření průměrných cen vybraných výrobků – pohonné hmoty a topné oleje (2. týden) Maloobchod (listopad 2012)
so	12	
ne	13	
po	14	
ú	15	Indexy cen výrobců (prosinec 2012) Indexy cen vývozu a dovozu (listopad 2012)
st	16	
čt	17	
pá	18	Šetření průměrných cen vybraných výrobků – potravinářské výrobky (leden 2013) Šetření průměrných cen vybraných výrobků – pohonné hmoty a topné oleje (3. týden)
so	19	
ne	20	
po	21	
ú	21	
st	23	
čt	24	Konjunkturální průzkum (leden 2013)
pá	25	Šetření průměrných cen vybraných výrobků – pohonné hmoty a topné oleje (4. týden)
so	26	
ne	27	
po	28	
ú	29	
st	30	Zemědělství (4. čtvrtletí 2012)
čt	31	

VYBRANÉ VÝSTUPY ČSÚ

Statistické bulletiny jednotlivých krajů (1. až 3. čtvrtletí 2012)

Pravidelná informace o demografickém, sociálním a ekonomickém vývoji v krajích a okresech ČR.
e/

Vývoj indexů spotřebitelských cen

Analýza vývoje indexů spotřebitelských cen (životních nákladů) na území ČR podle klasifikace konečné spotřeby COICOP za domácnosti celkem za 4. čtvrtletí 2012.

e/

Vývoj indexů cen výrobců

Vývoj indexů cen výrobců (průmyslových, zemědělských, tržních služeb a ve stavebnictví) za 4. čtvrtletí 2012.

e/

Indexy cen průmyslových výrobců

Informace o vývoji indexů cen průmyslových výrobků za rok 2012 podle klasifikace CZ-CPA a hlavních průmyslových skupin.

e/

Indexy cen zemědělských výrobců

Informace o vývoji indexů cen zemědělských výrobců za rok 2012.

e/

Indexy cen tržních služeb v produkční sféře

Dokument s ročními údaji o vývoji vybraných indexů cen tržních podnikatelských služeb za rok 2012.

e/

e/

publikace v elektronické podobě

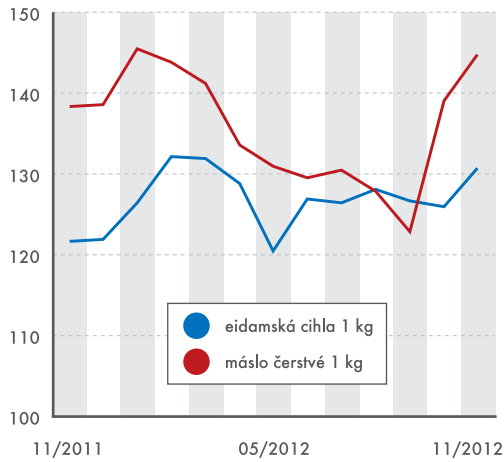
/tisk

publikace v tištěné podobě

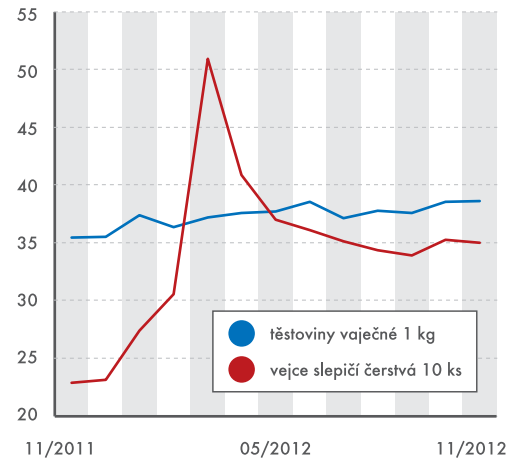
Uvedené publikace je možné objednat (e-mail: objednavky@czso.cz, tel.: 274 052 400, 274 052 732) nebo zakoupit v prodejně publikací v ústředí ČSÚ (Na padesátém 81, Praha 10). Všechny tituly najdete na www.czso.cz.



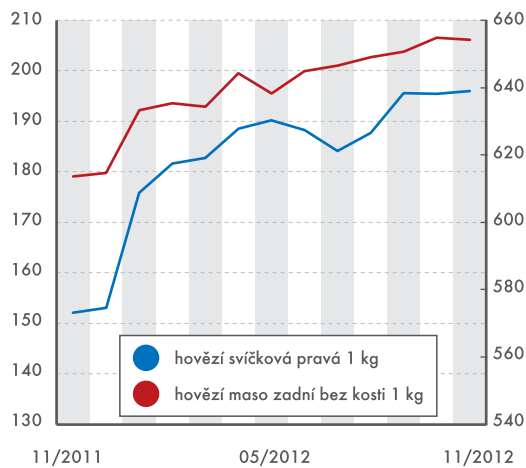
Průměrné spotřebitelské ceny vybraných potravin
(v Kč, listopad 2011 až listopad 2012)



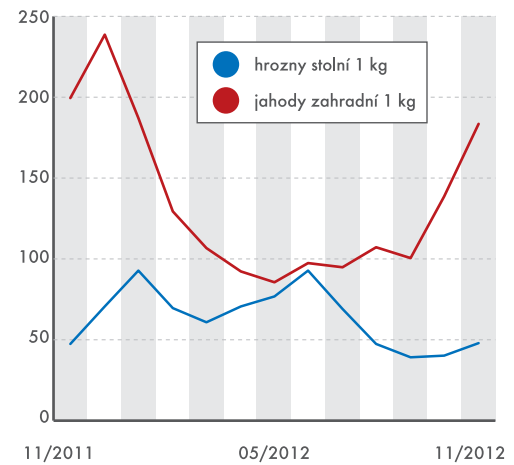
Průměrné spotřebitelské ceny vybraných potravin
(v Kč, listopad 2011 až listopad 2012)



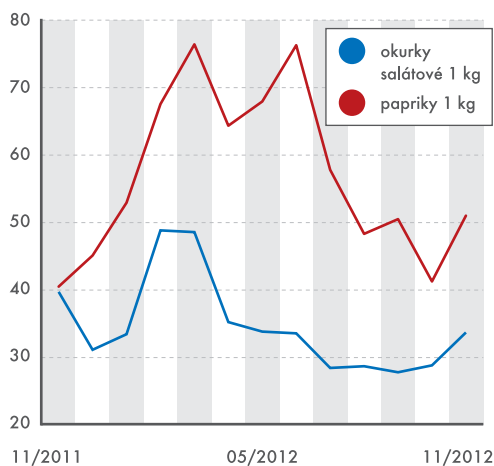
Průměrné spotřebitelské ceny vybraných potravin
(v Kč, listopad 2011 až listopad 2012)



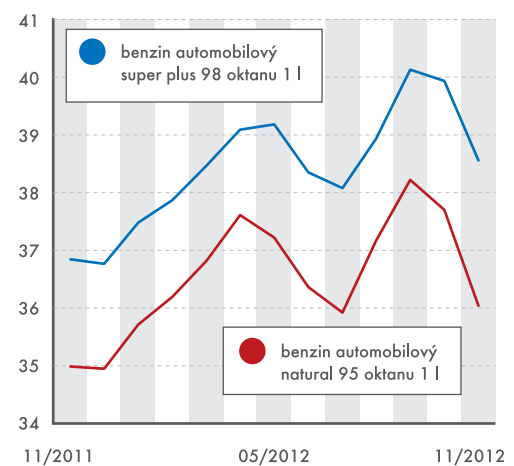
Průměrné spotřebitelské ceny vybraného ovoce
(v Kč, listopad 2011 až listopad 2012)



Průměrné spotřebitelské ceny vybrané zeleniny
(v Kč, listopad 2011 až listopad 2012)



Průměrné spotřebitelské ceny pohonných hmot
(v Kč, listopad 2011 až listopad 2012)



Kde mohu na vašich stránkách najít čisté měsíční výdaje domácností, například výdaje za elektřinu a plyn?

Čisté peněžní výdaje domácností (měsíční průměry na osobu v Kč) najdete v několika publikacích Českého statistického úřadu, které jsou na téma Životní úroveň. Zajímavé informace o výdajích českých domácností za energie jste mohli získat v posledním loňském vydání časopisu Statistika & My 11–12/2012 v článku Růst cen zatěžuje české domácnosti od Pavla Širmera, který srovnával celková vydání za energie u domácností statistiky rodinných účtů v letech 2000 až 2011.

Jaká je správná zkratka pro pojem identifikační číslo osoby používaný v registru ekonomických subjektů? Je to IČO nebo IČ?

Podle zákona o základních registrech č. 111/2009 Sb., § 24, písm. c) je zkratkou pro identifikační číslo osoby IČO. Tímto číslem se rozumí číselný kód, který slouží k jednoznačné identifikaci subjektu. Úplné znění zákona najdete na stránkách Správy základních registrů.

Kde najdu přehled nejoblíbenějších křestních jmen dětí v ČR?

Informace o nejčastějších křestních jménech dětí (ale i jejich rodičů) najdete na stránce Nejoblíbenější dětská jména. Další statistiky jmen najdete na stránce Statistik četnosti jmen a příjmení Ministerstva vnit-

ra ČR, kde naleznete statistiky jmen mužských, ženských, jmen narozených dětí i jmen podle lokalit.

Zajímalo by mě, zda je někde vymezen pojem spotřební zboží anebo zda existuje nějaká jeho kategorizace. Můžete mi, prosím, poradit?

Můžeme vás odkázat na Klasifikaci individuální spotřeby COICOP. Další informace o spotřebním zboží najdete na www.czso.cz stránce Míra inflace, kde se v části Co je inflace, jak se měří? dočtete o přesném složení zboží ve spotřebním koši. Spotřební zboží je přesně vymezeno složením tohoto spotřebního koše.

Nedávno jste publikovali informaci, kolik domácností v České republice je napojeno na internet. Kde najdu podrobnější informace o tomto tématu?

V roce 2011 bylo připojením k internetu vybaveno 61,7 % domácností. Tyto a další informace naleznete v on-line publikaci Využívání informačních a komunikačních technologií v domácnostech a mezi jednotlivci, kde jsou veškeré údaje o využití technologií a internetu v českých domácnostech.

Všechny další statistické informace o využití informačních technologií v ČR najdete na tematické stránce Informační technologie. Jiným zdrojem může být také aktuální Statistická ročenka ČR, kapitola Informační a komunikační technologie.

Co znamená zkratka HDP?

HDP znamená hrubý domácí produkt, je roven součtu přidané hodnoty jednotlivých sektorů a dovozních daní a je základním národohospodářským ukazatelem užívaným pro měření výkonnosti celé ekonomiky. HDP je ukazatelem produktu a slouží proto k měření a ke srovnávání míry ekonomického rozvoje dané země. Veškeré informace o HDP najdete v tématu HDP, národní účty. Jsou zde nejnovější údaje v Rychlých informacích, rozcestí na roční, čtvrtletní a regionální účty, metodiku a další informace k HDP.

Kdo přiděluje rodné číslo? Český statistický úřad nebo jiná státní organizace?

Přidělování, změny a opravy rodných čísel se plně řídí zákonem č. 133/2000 Sb., o evidenci obyvatel a rodných číslech. Podle těchto ustanovení odpovídá od 1. ledna 2003 za přidělování, změny a opravy rodných čísel obyvatel Ministerstvo vnitra ČR. Působnost Českého statistického úřadu v této oblasti zcela skončila, proto úřad předal ministerstvu veškerou dokumentaci rodných čísel. Další podrobné informace najdete na webových stránkách Ministerstva vnitra ČR.

INFORMAČNÍ SLUŽBY

Podle hledáte další informace, obraťte se, prosím, na naše informační služby:

infoservis@czso.cz

tel.: 274 052 304, 274 052 648

**ČESKÝ
STATISTICKÝ
ÚŘAD**

Měsíčník Českého statistického úřadu 01 / 2013

Ročník 3, Vychází 10x ročně

Adresa redakce: Český statistický úřad,

Na padesátém 81, 100 82 Praha 10,

telefon: 274 054 248, e-mail: redakce@czso.cz

Redakce: Michal Novotný (šéfredaktor), Alena

Gébllová (vedoucí redaktorka), Jan Cieslar, Jan Ernest,

Dalibor Holý, Eva Kačerová, Jiří Němeček,

Marek Rojíček, Jitka Slavíková

Redakční rada: Ing. Josef Vlášek (předseda),

Bc. Michal Novotný (místopředseda),

Mgr. Jan Cieslar, Ing. Drahomíra Dubská, CSc.,

Mgr. et Mgr. Alena Gébllová, Mgr. Helena Koláčková,

RNDr. Tomáš Mládek, Helena Pexová,

prof. Ing. Iva Ritschelová, CSc.,

Ing. Marek Rojíček, Ph.D., Egor Sidorov, Ph.D., Jana

Slavíková, Ing. Jan Srb, Ing. Hana Šlégrová,

Ing. Veronika Tichá, Ing. Pavla Trendová

Grafická úprava: Tomáš Kubašta

Fotografie: archiv ČSÚ, shutterstock.com

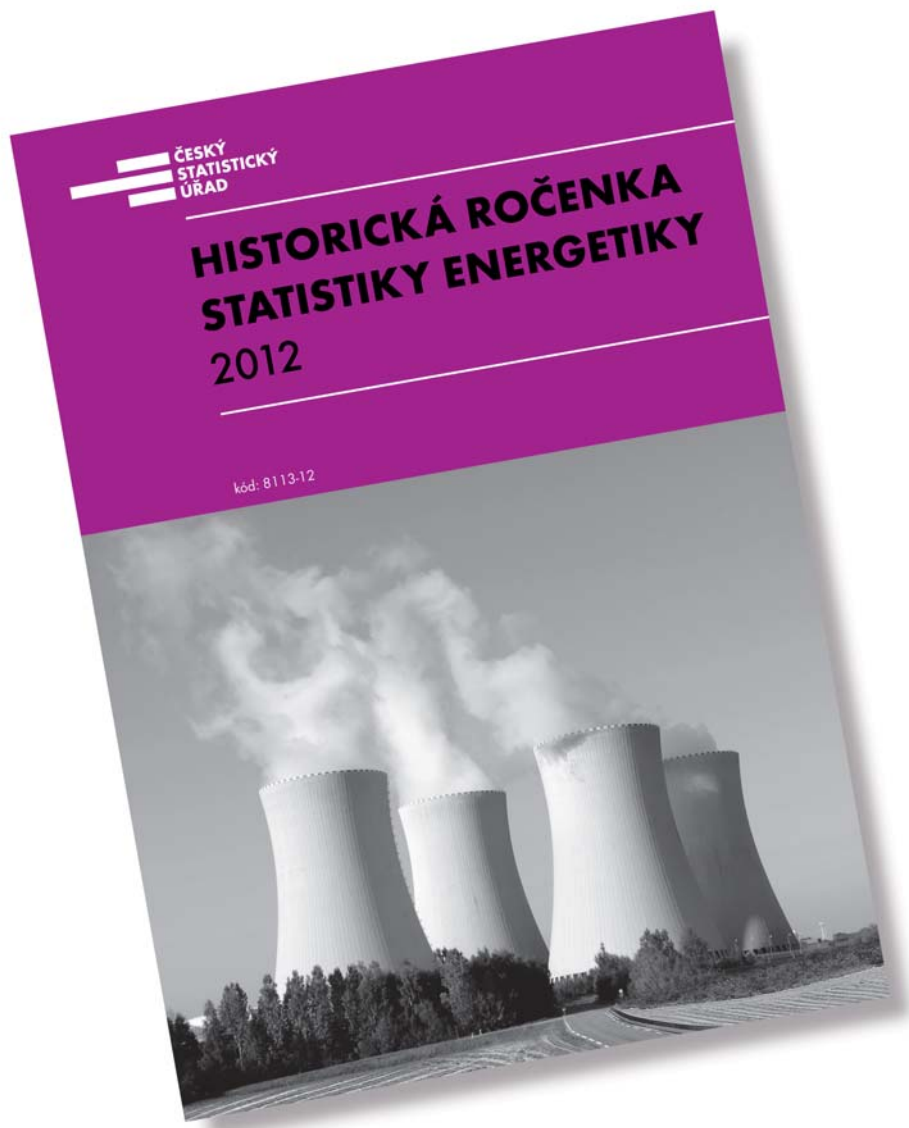
Tisk: Jiří Bartoš – Slon, spol. s r. o.

Vydavatel: Český statistický úřad

www.czso.cz

ISSN 1804-7149, ev. č. MK ČR E 19925

PRÁVĚ VYCHÁZÍ...



HISTORICKÁ ROČENKA STATISTIKY ENERGETIKY 2012

Obsahuje:

- základní statistické informace o vývoji energetiky v letech 1990–2011,
- časové řady v rozsahu desetiletí až století zpátky,
- popis vývoje statistiky energetiky České republiky v kontextu historických souvislostí,
- odborný metodický výklad používaných pojmů,
- národní a mezinárodní metodický přístup včetně energetické bilance,
- srovnání vybraných energetických ukazatelů.

Je určena:

- odborníkům z oblasti energetiky,
- expertům v oblasti ekonomiky,
- specialistům v oblasti tvorby a ochrany životního prostředí.

Titul Historická ročenka statistiky energetiky 2012 naleznete také na našich webových stránkách **www.czso.cz** v on-line verzi.

SČÍTÁNÍ LIDU, DOMŮ A BYTŮ 2011 DEFINITIVNÍ VÝSLEDKY:

WWW.SCITANI.CZ



SČÍTÁNÍ LIDU, DOMŮ A BYTŮ 2011



Český statistický úřad
Na padesátém 81
100 82, Praha 10
www.czso.cz

ev. č. MK ČR E 19925

WWW.CZSO.CZ