



národní
úložiště
šedé
literatury

Statistika & My (č. 11-12/2011)

Český statistický úřad
2011

Dostupný z <http://www.nusl.cz/ntk/nusl-202688>

Dílo je chráněno podle autorského zákona č. 121/2000 Sb.

Tento dokument byl stažen z Národního úložiště šedé literatury (NUŠL).

Datum stažení: 10.05.2024

Další dokumenty můžete najít prostřednictvím vyhledávacího rozhraní nusl.cz .

STATISTIKA & MY

- 04 Rozhovor s Ivou Ritschelovou o tom, jaká má být statistika
- 14 Plnění prioritních úkolů ČSÚ v roce 2011 a návrh na rok 2012
- 20 Už za několik měsíců přinesou projekty statistiků výsledky
- 26 Jak a proč chráníme důvěrné statistické údaje
- 40 Byli jsme první, kdo zavedl pružnou pracovní dobu
- 46 Komu slouží naše Informační služby?

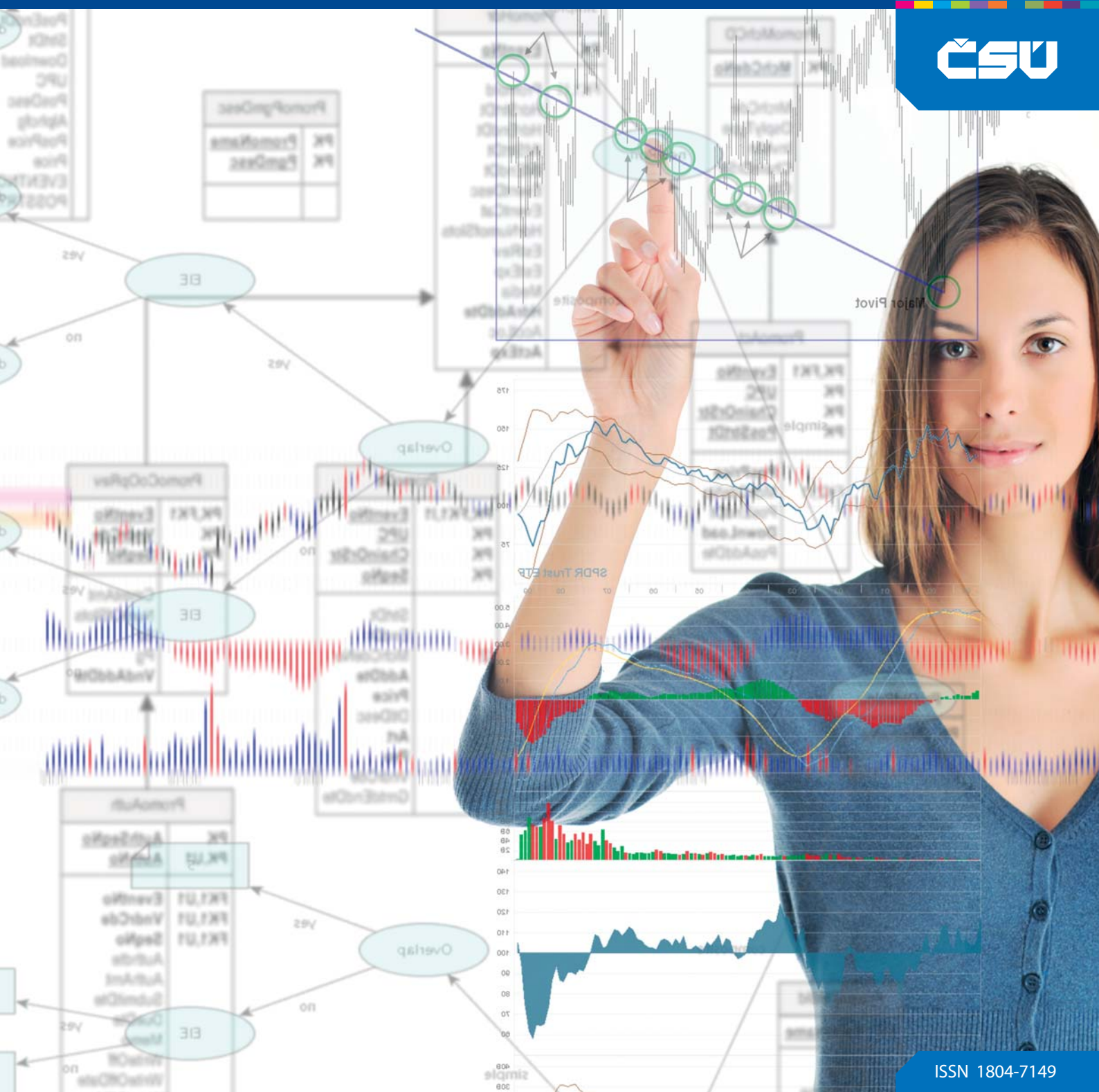
číslo 11-12

rok 2011

ročník 01

web CZSO.CZ

ČSÚ

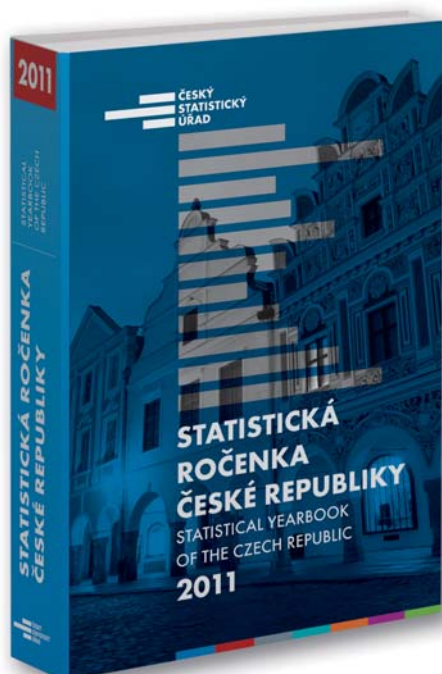


ISSN 1804-7149

Statistická ročenka České republiky 2011

Život naší společnosti v číslech

Publikace o rozsahu 812 stran vás uvede do ekonomického, sociálního a kulturního kontextu. Podává informace o ochraně životního prostředí a uspokojování potřeb občanů České republiky v roce 2010. Cenný zdroj informací by neměl chybět v žádné veřejné knihovně a pracovně politika, vědeckého pracovníka nebo vysokoškolského pedagoga. Statistická ročenka je branou do globálního světa informací.



Vaše objednávky vyřídí:

Český statistický úřad
Odbor informačních služeb
Na padesátém 81
100 82 Praha 10
Tel.: 274 052 400
Fax: 274 054 070
E-mail: objednavky@czso.cz



Cena tištěné verze ročenky: 499 Kč (včetně DPH)

Cena ročenky na CD nosiči: 99 Kč (včetně DPH)

WWW.CZSO.CZ

<http://www.czso.cz/csu/2011edicniplan.nsf/publ/0001-11-2010>

Obsah

04	Statistika musí být objektivní a nezávislá
07	Plýtvat úřad nehodlá
09	Nové kraje nejsou návratem ke starým pořádkům
10	Krajské správy ČSÚ: kde sídlí a kdo je vede
12	Význam statistické služby pro regionální politiku
14	Prioritní úkoly ČSÚ v roce 2011 a 2012
20	Už za několik měsíců přinesou projekty výsledky
24	Státní statistická služba mezi mlýnskými kameny
26	Jak a proč chráníme důvěrné statistické údaje
28	Informace z jedné ruky
29	Ve veřejné databázi najdete už 50 milionů údajů
31	Uživatelé přestávají být pasivní
32	Zpracování výsledků voleb se neustále zrychluje
34	Mezinárodní spolupráce: nedílná součást činnosti ČSÚ
38	Naši partneři jdou s dobou a my kráčíme s nimi
40	Byli jsme první, kdo zavedl pružnou pracovní dobu
42	Chci být dobrá v tom, co dělám
43	O úřadu statisticky
44	Web je hlavně pro studenty zdrojem cenných údajů
46	Komu slouží Informační služby?
48	Katalog produktů pro rok 2012
50	ČSÚ mění logo a jednotný vizuální styl

Vážené čtenářky,
vážení čtenáři,

blížící se konec roku je vhodnou dobou k ohlédnutí za výsledky práce a zamyšlení nad tím, jakým směrem se chceme dále ubírat. Před rokem jsme se rozhodli vydávat časopis, který bude informovat o pohledu

statistiků na aktuální dění v české společnosti, přinášet analýzy i komentáře a publikovat výsledky statistických šetření Českého statistického úřadu. Každý měsíc přinášíme na stránkách časopisu Statistika & My novinky z ediční činnosti, představujeme zajímavé osobnosti ze světa producentů i uživatelů statistických dat, vzdělávací semináře a další aktivity ČSÚ. Jsem velmi rád, že se přitom mohu spolehnout na skvělý tým autorů, spolupracovníků a odborných pracovníků úřadu, díky kterým se nám daří překonávat překážky související s procesem vydávání časopisu. Všem patří můj velký dík!

Vydání, které držíte v ruce nebo si prohlížíte v elektronické podobě na internetu, je výjimečné v tom, že z různých pohledů přibližuje pestrou činnost českých statistiků. Byl bych rád, kdybyste jeho přečtením získali dobrou představu o tom, co je hlavními cíly, činnostmi i úkoly našeho úřadu.

Od ledna roku 2012 budou v rámci organizačních změn vytvořena nová krajská pracoviště. Potřebné kontakty a medailonky nových ředitelů krajských správ naleznete v článku „Krajské správy ČSÚ: kde sídlí a kdo je vede“. Místopředseda úřadu Stanislav Drápal, který bude řídit krajské správy, ve svém rozhovoru vysvětluje přínosy této organizační změny pro úřad, spolupracující organizace i uživatele regionálních statistik.

Jak se nám daří dosahovat našich cílů, se dozvíte v bloku článků „Plnění prioritních úkolů ČSÚ v roce 2011 a návrh na rok 2012“. František Konečný představuje projekty ČSÚ, Pavla Trendová popisuje systém státní statistické služby, Vladimír Holý pak ochranu důvěrných statistických údajů. O tom, jaké spravujeme databáze a registry, jak zpracováváme volby a s kým spolupracujeme na mezinárodní úrovni, se dočtete v dalších zajímavých příspěvcích. Ostatně, posuďte sami.

Věřím, že vás potěší i výjimečné přílohy časopisu: CD-ROM se Statistickou ročenkou ČR 2011 a Katalogem produktů ČSÚ pro rok 2012. A protože je pro nás velmi důležitý pohled čtenářů a uživatelů na naši práci, děkujeme těm, kteří vyplní a odešlou vloženou anketu.

Vážení čtenáři, přeji vám v novém roce 2012 hodně zdraví, osobních i pracovních úspěchů a řadu zajímavých a užitečných informací z časopisu ČSÚ Statistika & My.

Michal Novotný | ředitel odboru vnější komunikace

Statistika musí být objektivní a nezávislá, jinak postrádá smysl

Předsedkyně Českého statistického úřadu **Iva Ritschelová** se v rozhovoru pro speciální vydání časopisu *Statistika & My* zamýšlí nad funkcí statistiky ve společnosti, hodnotí svůj rok ve funkci a hovoří o plánech na příští rok.

Paní předsedkyně, jaká je role statistiky a statistického úřadu ve společnosti?

Úkolem Českého statistického úřadu, jako základního pilíře národního statistického systému, je poskytovat kvalitní data pro podporu rozhodovacích procesů, plánování či hodnocení aktivit na všech úrovních decizní sféry jak ve veřejné správě a samosprávě, tak i v rámci soukromého sektoru. Pouze s pomocí statistických dat jsme schopni popsat věrohodně vývoj společnosti, její proměny a trendy. Často se v rozhovorech s médii setkávám s dotazem: „K čemu vlastně statistika je?“ Skutečností je, že se lidem zdá, že statistika se nijak hmatatelně v denní realitě běžného života neodráží. To je ale velký omyl. Implicitně je přítomna všude kolem nás. Ráda bych docílila toho, aby práce našich odborníků, která je pro směřování a fungování společnosti tak důležitá, byla náležitě společností oceněna.

Vyplývá tedy z vaší odpovědi, že ČSÚ není ve společnosti vnímán pozitivně, anebo že ho lidé vůbec neznají?

Ne tak zcela. Dle nezávislého průzkumu, který pro úřad provedl Sociologický ústav Akademie věd, 77 % obyvatel vnímá ČSÚ jako instituci užitečnou. Nicméně i zde máme určité rezervy. Nedůvěra ve státní instituce je v lidech hluboko zakořeněna. Tady vidím jeden významný úkol, který nás čeká, a to ještě intenzivněji realizovat osvětové a informační akce a vysvětlovat, proč je role statistiky pro společnost důležitá.

Ve funkci předsedkyně ČSÚ jste přes rok. Jak se daří plnit plány, s nimiž jste nastupovala?

Při svém nástupu do funkce jsem hovořila o tom, co jsem již nastínila: že budeme usilovat a rozvíjet statistickou osvětu a pokračovat v budování image ČSÚ jako solidní a důvěryhodné instituce, kterou posílil můj předchůdce Jan Fischer. V letošním roce se nám podařilo výrazně zvýšit počet tiskových konferencí a celkovou intenzitu komunikačních aktivit úřadu. Zorganizovali jsme řadu seminářů, které se velmi osvědčily jako dobrý prostředek pro rozvoj a zlepšování vztahů s klíčovými institucionálními uživateli. Plánujeme v tomto duchu pokračovat i nadále. Naši odborníci jsou stále častěji slyšet v rádiu či v televizi. Časopis *Statistika & My* je příkladem dalšího úspěšného projektu, jenž má velmi pozitivní ohlasy. Rozvíjíme i ostatní periodické publikace úřadu, jako jsou *Statistika* a *Demografie*.

V celé společnosti se s ohledem na hospodářskou krizi šetří, škrtí se rozpočty, méně se investuje. Jak jste si poradili s rozpočtem na příští rok? V poslední době bylo třeba přistoupit k řadě razantních opatření v oblasti hospodaření úřadu. Bohužel došlo i k propuštění zaměstnanců.



S cílem zvýšit efektivnost hospodaření úřadu jsem zřídila odbor veřejných zakázek. Daří se optimalizovat smluvní vztahy s dodavateli, zvyšujeme transparentnost veřejných zakázek. Jako hlavní hodnotící kritérium používáme především cenu, větší péči věnujeme definování technických kritérií soutěže. Jako jedna z prvních institucí začal ČSÚ zveřejňovat smluvní vztahy na internetu. Nutíme dodavatele IT ke zpřístupnění zdrojových kódů, abychom nebyli závislí na jednom dodavateli. To vše má své kladné výsledky. V soutěži jsme získali výhodnou nabídku na nového mobilního operátora, také jsme např. úspěšně vyřešili problém v oblasti komunikační infrastruktury veřejné správy. Takových dílčích úspěchů je celá řada. Nicméně rozpočtový výhled

na další léta napovídá, že nejsme zdaleka u konce a že nás v oblasti efektivního hospodaření čeká ještě mnoho práce.

Jak hodnotíte aktivity spojené s rozvojem statistiky?

Pro letošní rok bylo naformulováno pět prioritních úkolů spojených především s rozvojem klíčových statistických aktivit. V první řadě se jedná o širší využití administrativních zdrojů dat a zkvalitnění statistických registrů. Toto jsou dlouhodobé aktivity, jejichž výsledky nejsou vidět během jednoho měsíce. Je to běh na dlouhou trať. Od registrů si slibujeme zvýšení efektivnosti statistických procesů. Velký akcent byl v tomto roce kladen na mimořádnou revizi národních účtů 2010. Ta je hotova pro časovou řadu od roku 1995 do roku 2010. Výsledky revize prezentoval ČSÚ na tiskové konferenci na konci září. Další tým odborníků pracoval na rozvoji a způsobu zveřejňování dlouhodobých časových řad. Mezi priority díky svému společenskému významu patřila i realizace projektu Sčítání lidu, domů a bytů 2011. Data zatím stále zpracováváme, ale veřejnost se může těšit na předběžné výsledky již v prosinci, kdy budou prezentovány údaje o obyvatelstvu podle pohlaví, věku, vzdělání, náboženství apod. Zveřejněny budou také údaje o domovním a bytovém fondu, způsobu jejich vytápění nebo vybavenosti výpočetní technikou a internetem.

Hovořila jste o využívání administrativních dat. Znamená to, že úřad přestane realizovat statistická zjišťování?

Administrativní data sbírají rezorty především pro své vlastní potřeby. Zde je nutné upozornit, že účel jejich sběru se hodně liší od účelů statistických. Také kvalita administrativních zdrojů je velmi rozdílná. Pro nás je např. velmi důležitá i včasnost poskytovaných dat, která však u rezortů nehraje vždy tak důležitou úlohu. Na statistickém úřadě se v současnosti využívá téměř 100 administrativních zdrojů a jejich počet rok od roku roste. Statistické zjišťování však nepřestaneme realizovat nikdy. Nemůžeme být totiž jako garant kvality a nezávislosti publikovaných dat zcela odkázáni na administrativní zdroje dat ministerstev, které jsou přece jen především politickými institucemi.

Nicméně považuji za důležité uvést, že administrativní zdroje dat hodně přispěly k celkové redukci administrativní zátěže respondentů, což, věřím, zcela jistě ocení.

Zmínila jste rovněž téma dalšího rozvoje statistických registrů. O jaké registry se jedná a v jakých oblastech je ČSÚ bude rozvíjet?

ČSÚ je v současné době správcem čtyř registrů: registru ekonomických subjektů, registru sčítacích obvodů a budov, databáze fyzických osob a zemědělského registru. Základním smyslem vedení těchto registrů je vytvořit kvalitní informační základnu pro realizaci statistických šetření.

Nicméně ve společnosti existuje či je v současné době budována celá řada dalších registrů. A pokud budeme schopni odpovídající registry vzájemně propojit, pak získáme množství dalších dodatečných informací bez toho, aniž bychom museli obtěžovat respondenta dodatečnými otázkami. Rozvoj registrů je také navázán na potřeby národního a evropského statistického systému. Statistický úřad EU (Eurostat) má například za cíl vytvořit evropský registr skupin podniků.

Pokud se týká dalšího rozvoje registrů, pak je ČSÚ garantem pro tzv. registr osob. Ten by měl tvořit nedílnou součást tzv. systému základních registrů veřejné správy, který by měl být uveden do praxe v polovině roku 2012.

Vraťme se k mimořádné revizi národních účtů. Z jakého důvodu vůbec k revizi dochází?

Mimořádná revize byla realizována ve všech zemích EU v souvislosti s přechodem na nové odvětvové klasifikace. V ČR byla navíc do revize zakomponována ještě další metodická doporučení Eurostatu.

Jakým způsobem se revize na HDP promítla?

Na změnu výše hrubého domácího produktu mělo v ČR přímý dopad téměř dvacet různých změn ve zdrojích dat a metodických zlepšení. Tyto změny v úhrnu navýšily HDP v průměru za období let 1995 až 2010 o 4 % ročně. V jednotlivých letech pak v rozmezí od 3,1 do 4,7 %. Revize vývoje ve stálých cenách, což je velmi podstatné, byla velmi nízká cca $\pm 0,6$ procentního bodu. Revize měla také minimální dopad na dynamiku vývoje HDP.

Ve kterých oblastech byly největší změny?

ČSÚ přešel na novou metodu výpočtu imputovaného tržního nájemného. Byly také zlepšeny metody odhadů téměř všech typů nezjištěné ekonomiky. Další změny byly spojeny s kapitalizací softwaru vyrobeného ve vlastní režii. Dosud byl zachycen pouze ten software, který podnik sám aktivoval ve svém účetnictví. Významná část revize souvisela i se změnami ve způsobu statistického zachycení zahraničního obchodu ČR. Nová metodika lépe odráží jeho přínos pro českou ekonomiku.

Změn byla opravdu celá řada, snažila jsem se uvést pouze ty nejdůležitější. Téma národních účtů si zaslouží rozhodně více prostoru, a proto jsme mu také věnovali celé říjnové číslo časopisu ČSÚ Statistika & My.



Přece jenom mi dovolte ještě jednu otázku. Bude mít tato revize nějaké konkrétní ekonomické dopady?

Jedná se o retrospektivní revizi a odborná veřejnost i trhy přijaly zprávu o změně HDP klidně. Hodně k tomu přispěly i komunikační aktivity ČSÚ jak směrem k odborné veřejnosti, tak k médiím. Nicméně jedním z principů EU je solidarita bohatých zemí s chudšími. Pokud se ukáže, že ČR je ve srovnání s ostatními členskými zeměmi bohatší, bude více přispívat a méně dostávat. Ovšem bez dostatečných znalostí výsledků mimořádné revize, které se uskutečnily v ostatních zemích, to je zatím jen předčasná spekulace. Avšak je to další argument pro nezávislé postavení národních statistických úřadů. Jedná se především o cíl poctivě zobrazovat ekonomickou či sociální realitu. Česká ekonomika jako celek dosáhla v poslední době některých úspěchů, nicméně zvyšující se disparity mezi jednotlivými regiony jsou vážným problémem.

Posledním z prioritních úkolů ČSÚ pro rok 2010 bylo zveřejňování dlouhodobých časových řad. V demografii má ČSÚ některá data až do 18. století, zemědělská statistika nabízí data od roku 1918. Má úřad k dispozici i další data v takovém historickém průřezu?

V řadě oblastí máme data od vzniku samostatného Československa. Obecně je ale v dané chvíli pro nás v systému dlouhodobých časových řad výchozím rokem rok 1993, tedy rok vzniku samostatné České republiky. V části statistik se bohužel ani do tohoto roku nedostaneme, protože některá zjišťování byla zavedena později (například v oblasti informačních a komunikačních technologií) nebo došlo k tak rozsáhlým metodickým změnám v obsahu zjišťování, že zpětný přepočítání srovnatelná data není možné. Přesto se budeme snažit připravit uživatelům co nejdříve časové řady. V rámci možností budeme usilovat o rozšíření dlouhodobého pohledu na vývoj statistických ukazatelů, jako jsou údaje o spotřebě určitých druhů zboží na obyvatele od roku 1920.

Zpět jsme se již podívali, ale co máte v plánu na příští rok?

Hlavní prioritou pro následujících několik měsíců je projekt zřízení krajských správ ČSÚ od 1. 1. 2012. V současné době probíhají přípravné práce, nicméně významný objem aktivit nás čeká v prvním čtvrtletí příštího roku. Nově zřízené krajské správy budou mít větší pravomoci při jednání se samosprávami i dalšími státními orgány v krajích a budou



Iva Ritschelová na konferenci předsedů statistických úřadů (DGINS) členů EU, která se uskutečnila v německém Wiesbadenu ve dnech 26.–27. 9. 2011.



Iva Ritschelová s Jiřím Hrbkem na tiskové konferenci v ČSÚ „Nakládání s odpady a jejich produkce“ v srpnu 2011.

zodpovídat za realizaci komunikační strategie úřadu. Dalším důležitým aspektem v době rozpočtových škrtek je to, že krajští ředitelé budou mít zodpovědnost za efektivní hospodaření svých pracovišť. Vzhledem k tomu, že téměř polovina zaměstnanců ČSÚ je dislokována v krajích, z hlediska hospodaření se jedná o velmi významný krok.

Mluvila jste o komunikační strategii úřadu. Co plánujete posílit v této oblasti?

V rámci diskuse na posledním zasedání České statistické rady byla jejími členy jednoznačně doporučena podpora aktivit ČSÚ v oblasti statistické osvěty a komunikace s veřejností. Je připravována řada projektů, jejichž cílem bude přiblížit výstupy úřadu široké veřejnosti. Rezervu ČSÚ vidím i v oblasti analytické práce. Proto bude od 1. 1. 2012 zřízeno analytické oddělení úřadu, kde budou soustředěni naši odborníci z jednotlivých pracovišť. Zajímavá bude zcela jistě konfrontace údajů produkovaných jednotlivými útvary a analýzy dat v podstatně širších souvislostech, než je tomu doposud, což by ve výsledku mohlo významně přispět ke zlepšení kvality výstupů ČSÚ.

Jakou roli bude podle vás hrát statistika ve společnosti v budoucnosti?

Na to, jakou roli bude hrát, odpovědět neumím. Mohu však zcela jistě říci, jakou roli by hrát měla. V popředí společenského zájmu by mělo být, aby si statistika především zachovala svou nezávislost a objektivitu, jinak ztratí svůj smysl. Zároveň by se měla stát běžným nástrojem podpory rozhodování.

Jsem ráda a je mi ctí, říci, že ČSÚ, jako vysoce odborná instituce, má velmi kvalitní lidské zdroje, které připravují maximálně objektivní výstupy. V podmínkách posledního dění ve světě je zcela evidentní, že budou sílit i tlaky na zvyšování úrovně kvality a nezávislosti oficiální statistiky. Takže „sečteno a podtrženo“, z hlediska společenského významu by měla čekat statistiku velmi příznivá doba. Pevně věřím, že politici si tyto rostoucí nároky na objem a kvalitu výstupů budou uvědomovat i v době stále omezenějších finančních prostředků.

Plytvat úřad nehodlá

Čeští statistici jsou podobně jako úředníci nebo učitelé zaměstnanci státu. Ani jim se samozřejmě nevyhýbá **potřeba uspořít na svých výdajích.**

Přestože od roku 2004 plní ČSÚ stále stejné požadavky pro český stát a navíc i pro EU, na příští tři roky musí počítat se snižujícím se rozpočtem. Důvodem je omezovaný přístup ke státním financím kvůli úsporám.

Úřad nemá příliš možností jak financovat svůj provoz kromě čerpání peněz ze státní pokladny.

„Nemám rád termín čerpání přidělených prostředků,“ říká ale první místopředseda úřadu Erik Geuss. Podle něj to totiž navozuje pocit, že na peníze určené k provozu či investicím příslušné organizace je automatický nárok. S tím nesouhlasí. Uvažuje jinak – jak říká, ať už je ekonomika na vzestupu nebo v recesi, plynout by se nemělo. Své názory uvádí do praxe i v hospodaření úřadu. Každý zaměstnanec pověřený správou peněz má podle něj uvažovat o svém úseku, jakoby odpovídal za stav financí v soukromé firmě. Musí se tedy ptát, jestli nakupovanou věc (službu) skutečně potřebuje, zda není možné sehnat levnějšího dodavatele nebo za stejnou cenu získat lepší kvalitu.

Uvažování nad úsporami se ve výsledku vyplácí a dopady jsou někdy velmi překvapující. Nejzřetelnějším příkladem je změna služeb telekomunikačního operátora. Před deseti lety byla jedna z tuzemských firem v oboru vybrána a za (tehdy) slušných podmínek začala potřeby úřadu obsluhovat. Zatímco však v následujícím desetiletí poskytovala svým novým klientům levnější služby, ČSÚ platil stejně podle původní dohody. Úřad proto nakonec nečekal na slibovanou a dlouho oddávanou megazakázku státu. Takzvaný tendr KIVS (zkratka pro



První místopředseda ČSÚ **Erik Geuss** se v úřadu stará o finance.

komunikační infrastrukturu veřejné správy) už měsíce ležel u ledu. Jinak řečeno jde o nákup telefonních a datových služeb pro veřejnou správu. Tedy o něco, co dnes ve svých měsíčních nákladech řeší snad každá česká domácnost. ČSÚ vypsál nakonec vlastní výběrové řízení a s výběrem nového operátora jeho náklady prudce spadly. „Je to snížení o 75 % za stejné nebo i rozšířené služby,“ říká místopředseda ČSÚ Erik Geuss.

Další z možností, jak v běžném provozu ušetřit, je převést maximum papírového zjišťování údajů na elektronické. „Od roku 2013 by mělo dojít k výraznému zlepšení tohoto sběru dat a tím i k úspoře na poštovním a tisku formulářů na papír,“ vysvětluje plán úspor do budoucna vrchní ředitel sekce obecné metodiky a registrů ČSÚ František Konečný.

Domácnosti jsou v tomto využívání nových technologií překvapivě razantnější než firmy. „Při sčítání 2011 využilo možnosti elektronického vyplnění dotazníků 27,5 % občanů,“ říká místopředseda

ČSÚ Stanislav Drápal, který byl pověřený náročnou agendou Sčítání lidu, domů a bytů 2011.

Zatímco občané nabídku ČSÚ k elektronické komunikaci rádi vyzkoušeli, firm využívajících elektronický podpis a zasílání dat touto formou úřadu naopak dosud přibývá jen velmi zvolna. Rok 2012 má tento stav změnit. Sběr dat od podniků s elektronickou adresou a jednoduchým vyplněním formulářů ve formátu *.pdf má výrazně vzrůst. Povinnost e-komunikace navíc přikazuje i zákon č. 300/2008 Sb., o elektronických úkonech a autorizované konverzi dokumentů.

Představa, že by úřad v budoucnu získal nějaké výrazné zvýšení prostředků ze státního rozpočtu, je podle Geusse něco jako sci-fi. „K tomu prostě nedojde,“ říká. Přesvědčit se může každý. Pro lepší hledání: Český statistický úřad a jeho výdaje najdete pod číslem kapitoly státního rozpočtu 345. Výjimkou jsou peníze určené na zpracování voleb, referend a sčítání. Tyto úkoly ČSÚ ze zákona zajišťuje, ale finanční prostředky

pouze spravuje a čerpá je z kapitoly Všeobecná pokladní správa. „V podstatě je to ale stejné jako s prostředky na ostatní činnosti ČSÚ. Máme je od státu na konkrétní účely, a pokud dokážeme ušetřit a neutratíme je, vrátíme je do státního rozpočtu,“ říká Geuss.

Úřad se s novým vedením naučil velmi výhodně využívat systém veřejných zakázek, a to i v případech, kdy zákon jejich vypsání nepožaduje. „Testujeme tržní podmínky a docházíme tak ke značným úsporám,“ chválí veřejné soutěže první místopředseda úřadu. V řadě případů tak ČSÚ dosáhl i snížení ceny o 30 až 40 % proti roku 2009.

Jindy je ale úřad nucen hledat i neplánované zdroje k tomu, aby zabezpečil svůj provoz. Týká se to třeba těžko plánovaných skokových růstů výdajů na zvýšení poštovního nebo energií. Navíc musí zabezpečit sběr a zpracování dat, které mu zadává zákon nebo mezinárodní smlouvy. Podle nařízení EU musí například aktuálně zpracovat databázi s výdělky jednotlivých pracovníků, rozšířit statistiky trhu práce o době odchodu do důchodu nebo možnosti pro zdravotně postižené.

Ke zvýšení efektivity úřadu přispěje jistě i transformace regionálních pracovišť na krajské správy se jmenovanými řediteli, kteří vyšli z výběrových řízení. „Nebudou navyšovány nároky na počet zaměstnanců, ani na výši mzdových prostředků v krajích proti předchozímu stavu,“ prohlásila předsedkyně ČSÚ Iva Ritschelová.

SEZNAMTE SE S EDIČNÍ ČINNOSTÍ ČESKÉHO STATISTICKÉHO ÚŘADU

ČSÚ vydává většinu svých výstupů na www.czso.cz v on-line verzi. Data jsou přístupná ve formátech WORD, EXCEL a PDF.

NEJZAJÍMAVĚJŠÍ TITULY

Statistická ročenka ČR 2011

komplexní statistický přehled o životě společnosti v České republice (ISBN: 978-80-250-2105-7)

Česká republika v datech (1989 až 2009)

demografický, sociální, ekonomický a environmentální vývoj společnosti za uplynulé dvacetileté období (ISBN: 978-80-250-2085-2).

Statistika

recenzovaný vědecký časopis, vychází čtyřikrát ročně pouze v anglickém jazyce.

ISSN 1804-8765 (Online)
ISSN 0322-788X (Print)

Demografie

odborný recenzovaný demografický časopis, vychází čtyřikrát ročně, letos třikrát v češtině a jednou v angličtině.

ISSN 001-8265



Statistika & My

měsíčník o statistice a dění na ČSÚ, vychází pouze v českém jazyce.

ISSN 1804-7149

DALŠÍ PRODUKTY

Rychlé informace – nejžádanější statistické informace publikované na www.czso.cz vždy v 9.00 podle předem zveřejněného kalendáře ihned po skončení referenčního období. **Čtvrtletní tematické analýzy k Rychlým informacím** – týkají se cen, statistiky zahraničního obchodu, mezd, zaměstnanosti a nezaměstnanosti. **Časové řady** – soubor ukazatelů zobrazujících vývoj v České republice v posledních 20 letech. **Tiskové zprávy** – aktuální statistické informace určené pro publikování v médiích.

Přehled všech publikací ČSÚ najdete v Katalogu produktů ČSÚ pro rok 2012 na CD-ROM, který je umístěn na třetí straně obálky tohoto vydání časopisu Statistika & My. Ke stažení je k dispozici na www.czso.cz.

Nové krajské správy nejsou návratem ke starým pořádkům

Povede nové krajské ředitele, které si spolu se členy výběrové komise vybíral. Místopředseda Českého statistického úřadu **Stanislav Drápal** věří, že nové organizační změny úřadu jen prospějí.

Od 1. ledna 2012 začínají fungovat krajské správy ČSÚ. Byli jmenováni i noví krajské ředitele. Co vedlo vedení úřadu k této změně?

Pro plnění úkolů ČSÚ v regionech již sloužilo více modelů. Každý z nich přinesl některé přednosti a měl některé nedostatky. Název „krajské správy ČSÚ“ již existoval v 80. a v 90. letech, byl s jiným postavením a poněkud jinou náplní práce. Nové krajské správy ČSÚ nebudou návratem do 90. let a dále. Snahou je využít přednosti dosavadních modelů a eliminovat jejich nedostatky. Rozhodně je žádoucí i nadále využít zejména vysoce erudované lidské zdroje v regionech, ale i objekty a další zařízení. Důležité je udržovat a posilovat úzký vztah k respondentům a zejména uživatelům v jednotlivých regionech. Také vzhledem k očekávaným podmínkám z hlediska rozpočtu se ukazuje jako velmi potřebné zajistit, aby v každém kraji bylo zcela jednoznačné a plně zodpovědné vedení, kterému budou podřízena všechna pracoviště ČSÚ v daném kraji.

Jaká bude vaše role v nově zřízených krajských správách?

Budu pověřen řízením krajských správ ČSÚ.

Jak tedy vnímáte vztah a postavení samotných krajů vůči ústředí?

V roce 1978 jsem začínal jako odborný referent na okresním oddělení ČSÚ v Teplicích a od roku 1987 jsem pracoval na tehdejší krajské správě ČSÚ v Ústí nad Labem. Tehdejší a dnešní krajská pracoviště ČSÚ nelze srovnat zejména z hlediska technického vybavení či metod práce. Měl jsem možnost zažít pohled zdola z okresu a kraje na vrchol pyramidy v Praze a později zcela obráceným směrem. Musím přiznat, že pohledy na tutéž věc ze dvou stran jsou někdy zcela protichůdné. Proto za jeden z úkolů považuji dlouhodobou snahu o změnu perspektiv vertikálních na horizontální. Jsme jeden úřad, ale jednotlivé jeho části plní své specifické úkoly, které se liší někdy věcným zaměřením, někdy územním zaměřením, ale měly by vždy být na jedné horizontální úrovni.

Změní se potom úkoly jednotlivých krajů?

Za důležité považuji udržení kontinuity činností a poskytovaných služeb. První čtvrtletí je vždy velmi náročné vzhledem ke zpracování výsledků čtvrtletí a roku. Uživatelé totiž očekávají kvalitní a včasné výstupy. Považuji proto za nezbytné, aby k 1. lednu 2012 byly provedeny jen změny nezbytné, a další bylo ponecháno na uvážlivé evoluci.

Do konce roku 2011 zastupovali kraje ČSÚ ve vztahu k veřejnosti zejména zmocněnci. Čím se funkce krajského ředitele od zmocněnce odlišuje?

Ředitelé krajských správ ČSÚ budou mít širší zodpovědnost i pravomoci. Budou zodpovědní za všechny činnosti ČSÚ v daném kraji, za využívání všech zdrojů, které budou mít k dispozici, za dobrou komunikaci s respondenty i s uživateli informací. K tomu musí mít také pravomoci vrcholného manažera ČSÚ v daném kraji.

Jaká byla hlavní kritéria pro výběr vhodného uchazeče? Znalost kraje, manažerské schopnosti a znalosti nebo něco jiného?

Uchazeči museli v první řadě splnit základní kritéria vzdělání a praxe, schopnosti vést pracovní kolektiv a řešit stresové situace. Při rozhovorech s hodnotící komisí pak měli především vysvětlit svoji motivaci, proč chtějí být řediteli krajské správy ČSÚ a v čem spatřují své přednosti. Dále pak prezentovali své konkrétní představy o rozvoji činnosti krajské správy ČSÚ, motivování lidí, řešení očekávané situace plnění úkolů při snižování zdrojů atd. Chtěl bych ocenit všechny, kteří se do výběrového řízení přihlásili. Osobně mně bylo líto, že jsme mohli vybrat pro každý kraj jen jednoho vítězného uchazeče. Určitě se potvrdilo, že v každém kraji máme několik lidí, kteří pro takovou funkci mají dobré předpoklady.

Jak bude vypadat spolupráce nových krajů s externími institucemi?

Prvního ledna roku 2012 většinou stejně jako nyní. Na podzim v roce 2011 započalo oficiální představení nových ředitelů krajských správ ČSÚ krajským hejtmanům, vedení krajských úřadů a prostřednictvím tiskových konferencí i veřejnosti. Patří k úkolům ředitelů krajských správ ČSÚ, aby po svém nástupu hledali cesty a způsoby jak lépe a efektivněji jednat s partnery ve státní správě a samosprávě, v podnikatelské sféře, ve školství a vědě nebo s novináři. Jejich startovní čára je různá, protože vycházejí ze své odlišné dosavadní praxe.

Stanislav Drápal,
místopředseda ČSÚ

Tomáš Chrámecký
odbor vnější
komunikace

Krajské správy ČSÚ: kde sídlí

Krajská správa ČSÚ v Karlových Varech



Sportovní 28
360 01 Karlovy Vary -
- Drahovice
Informační služby:
Tel.: + 420 353 114 525
Fax: + 420 353 222 677
E-mail: infoserviskv@czso.cz
Internet: www.kvary.czso.cz

Ředitelka: Ing. Jaroslava Šenitková (51)
Inženýrský titul získala na VŠE v Praze. Od roku 1983 pracuje v ČSÚ v Karlových Varech. Prošla různými pozicemi od analytika a zástupce ředitele po ředitele okresního oddělení, krajského ředitele a zmocněnce. Má ráda literaturu a cestování. Jejím životním mottem je: „S úsměvem jde všechno lépe.“

Krajská správa ČSÚ v Ústí nad Labem



Špálova 2684/1
400 11 Ústí nad Labem
Informační služby:
Tel.: + 420 472 706 121
Fax: + 420 472 706 144
E-mail: infoservisul@czso.cz,
Internet:
www.ustinadlabem.czso.cz

Ředitel: Ing. Roman Bechtold (49)
Vystudoval VŠE v Praze, obor ekonomická statistika. V ČSÚ působí již 28 let. Na regionálních pracovištích zastával funkce od referenta přes programátora, vedoucího a zástupce ředitele po ředitele odboru terénních zjišťování pro Ústecký a Liberecký kraj. Jeho motto zní: „Nedělej druhému to, co nechceš, aby on dělal tobě.“

Krajská správa ČSÚ v Liberci



Nám. Dr. Edvarda Beneše
585/26
460 01 Liberec 1
Informační služby:
Tel.: + 420 485 238 803
Fax: + 420 485 110 223
E-mail: infoservislb@czso.cz
Internet: www.liberec.czso.cz

Ředitelka: Bc. Stanislava Riegerová (53)
Vystudovala obor veřejná správa na právnické fakultě na Masarykově univerzitě v Brně. Do ČSÚ nastoupila v roce 1984, kde v letech 2002–2008 řídila terénní zjišťování, od roku 2009 zastávala pozici regionálního zmocněnce. „Když v životě najdeš cestu bez překážek, určitě nikam nevede,“ zní její motto.

Krajská správa ČSÚ v hl. m. Praze



Na padesátém 81
100 82 Praha 10
Informační služby:
Tel.: + 420 274 052 673,
+ 420 274 054 223
E-mail: infoservispraha@czso.cz
Internet: www.praha.czso.cz

Ředitel: Ing. Jiří Ročovský (47)
Vystudoval stavební fakultu na ČVUT, obor konstrukce a dopravní stavby. Do ČSÚ nastoupil v roce 1991, kde působil na pozicích vedoucí oddělení, zástupce ředitele, ředitel Krajské reprezentace, resp. správy hl. m. Prahy. Jeho životní motto zní: „Stručně, ale přesně.“

Krajská správa ČSÚ v Plzni



Slovanská alej 36
326 64 Plzeň
Informační služby:
Tel.: + 420 377 612 108
Fax: + 420 377 612 219
E-mail: infoservisplzen@czso.cz
Internet: www.plzen.czso.cz

Ředitel: Ing. Miloslav Chlad, Ph.D. (52)
Obhajobou práce „Regionální aspekty makroekonomických ukazatelů“ získal na VŠE v Praze titul Ph.D. V úřadu pracuje od roku 1982, od té doby vykonával různé funkce, naposledy pracoval jako odborný pracovník pro oblast regionálních účtů, kde řídil i několik mezinárodních projektů. Zajímá se o hudbu, výtvarné umění, filmy, divadlo, literaturu a sport. „Rád bych, aby mě práce i nadále těšila,“ zní jeho krédo.

Krajská správa ČSÚ pro Středočeský kraj



Na padesátém 81
100 82 Praha 10
Informační služby:
Tel.: + 420 274 05 4 175
Fax: + 420 274 05 4 177
E-mail: infoservisstc@czso.cz
Internet:
www.stredocesky.czso.cz

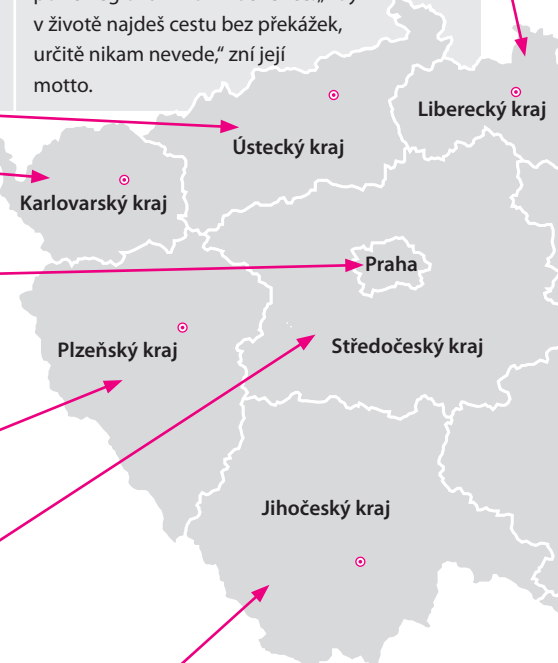
Ředitelka: Ing. Monika Braunšveigová (40)
Vystudovala Vysokou školu zemědělskou v Praze. Od roku 1993 pracuje v ČSÚ na různých pozicích. Od roku 2006 působila v sekci statistických zjišťování. Její poslední pozice před nástupem do nové funkce byla ředitelka odboru terénních zjišťování pro kraj Středočeský. V životě se řídí mottem: „Co mě nezabije, to mě posílí.“

Krajská správa ČSÚ v Českých Budějovicích



Žižkova 1
370 77 České Budějovice
Informační služby:
Tel.: + 420 386 718 440
Fax: + 420 386 718 450
E-mail: infoservisbc@czso.cz,
Internet:
www.cbudejovice.czso.cz

Ředitelka: Ing. Jana Sedláčková (51)
Inženýrský titul získala na VŠE v Praze v oboru ekonomická statistika. V úřadu pracuje na různých pozicích již od roku 1985. Od roku 2000 působila jako ředitelka odboru gesčního zpracování, naposledy řídila sekci statistických zpracování. „Životní tragédie není, když na některé cíle nedosáhnete. Životní tragédie je, když nemáte cíle, na které byste chtěli dosáhnout.“



a kdo je vede

Krajská správa ČSÚ v Hradci Králové



Myslivečkova 914
500 03 Hradec Králové 3
Informační služby:
tel.: + 420 495 762 322
Fax: + 420 495 546 965
E-mail: infoservishk@czso.cz
Internet:
www.hradeckralove.czso.cz

Ředitel: Ing. Miloš Polák (56)

Vysokoškolské vzdělání na VŠE v Praze si rozšířil o postgraduální studium oboru obecná demografie na Přírodovědecké fakultě Univerzity Karlovy. Kariéru v úřadu budoval nepřetržitě od roku 1974. Naposledy pracoval jako ředitel odboru terénních zjišťování pro kraj Královéhradecký a Pardubický. Jeho motto je: „Láska je kořenem života, ale přátelství je někdy víc než láska.“

Krajská správa ČSÚ v Pardubicích



V Ráji 872
531 53 Pardubice
Informační služby:
Tel.: + 420 466 743 480
Fax: + 420 466 304 962
E-mail: infoservispa@czso.cz
Internet:
www.pardubice.czso.cz

Ředitel: Ing. Petr Matoušek (37)

Je nejmladším krajským ředitelem. Absolvoval fakultu Ekonomicko-správní na Univerzitě Pardubice. Po krátkém působení v České spořitelně nastoupil v roce 1997 do ČSÚ, kde naposledy pracoval jako krajský garant SLDB. Volný čas tráví s rodinou. Zajímal se o informační technologie, rád čte a cestuje. Jeho životní motto je: „Nic není zadarmo.“

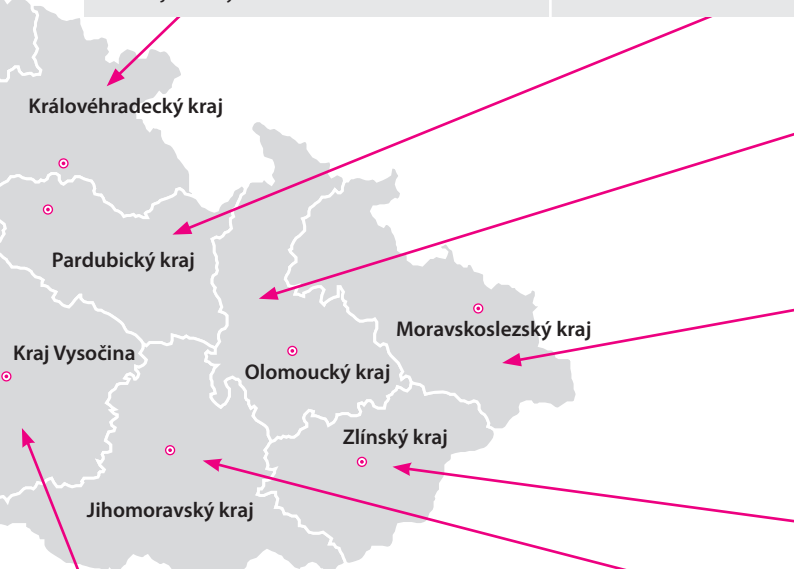
Krajská správa ČSÚ v Olomouci



Dr. M. Horákové 496/27
779 11 Olomouc
Informační služby:
Tel.: + 420 585 731 516
Fax: + 420 585 411 320
E-mail: infoservisolom@czso.cz
Internet:
www.olomouc.czso.cz

Ředitelka: Mgr. Kamila Vepřková (44)

Vystudovala Pedagogickou fakultu na Univerzitě Palackého v Olomouci. Sedm let pracovala jako vychovatelka na učilišti. V roce 1992 nastoupila do úřadu, kde zastávala různé funkce. Poslední tři roky pracovala v Úřadu pro zastupování státu ve věcech majetkových. Její životní motto zní: „Největší chybu, kterou v životě můžete udělat, je mít pořád strach, že nějakou uděláte.“



Krajská správa ČSÚ v Ostravě



Repinova 17
702 03 Ostrava
Informační služby:
Tel.: + 420 595 131 230
Fax: + 420 595 131 231
E-mail: infoservis_ov@czso.cz
Internet: www.ostrava.czso.cz

Ředitel: Ing. Jaromír Kartous (57)

Na Vysoké škole báňské v Ostravě vystudoval Strojní a elektrotechnickou fakultu a také postgraduálně studoval na Ekonomické fakultě. Na úřadu působí od roku 1978, naposledy jako regionální zmocněnec. Rád tráví čas se svými vnuky, baví ho zahrádkářit a sportovat. Jeho životní motto zní: „Jdeš-li nahoru, nezapomeň zdravit ty, co jdou zrovna dolů.“

Krajská správa ČSÚ v Jihlavě



Ke Skalce 30
586 01 Jihlava
Informační služby:
Tel.: + 420 567 109 071
Fax: + 420 567 109 063
E-mail: infoservisvys@czso.cz
Internet: www.jihlava.czso.cz

Ředitelka: Ing. Jitka Čihalová (50)

Vystudovala VŠCHT v Pardubicích. Ve službách ČSÚ pracuje od roku 1989. Naposledy zastávala funkci regionálního zmocněnce pro Kraj Vysočina. Ráda jezdí na kole, baví ji divadlo a četba. Její životní motto zní: „Tajemství úspěchu v životě není dělat, co se nám líbí, ale nalézt zálibení v tom, co děláme.“

Krajská správa ČSÚ v Brně



Jezuitská 2
601 59 Brno
Informační služby:
Tel.: + 420 542 528 115
Fax: + 420 542 528 325
E-mail: infoservisbrno@czso.cz
Internet: www.brno.czso.cz

Ředitelka: Ing. Helena Kratochvílová (55)

Vystudovala Vysokou školu zemědělskou v Brně. Statistické vzdělání si doplnila na VŠE v Praze. Od roku 1989 pracuje v úřadu. Předtím působila v JZD Družba Čebín a v Krajském koordinačním sdružení agrochemických podniků Jihomoravského kraje. Naposledy pracovala jako ředitelka odboru statistického zpracování ČSÚ Brno. „Život je o vzájemné komunikaci,“ zní její kredo.

Krajská správa ČSÚ ve Zlíně



Třída Tomáše Bati 1565
761 76 Zlín
Informační služby:
Tel.: + 420 577 004 931
Fax: + 420 577 004 993
E-mail: infoservis-zl@czso.cz
Internet: www.zlin.czso.cz

Ředitel: Ing. Vladimír Látal (60)

Vystudoval Vysokou školu dopravní v Žilíně a VŠE v Praze. Jeho působení na úřadu je od samého začátku v roce 1978 výlučně spjato s regionálními útvary. Naposledy zastával místo vedoucího oddělení sčítání ve Zlíně. Mezi jeho zájmy patří cykloturistika a vysokohorská turistika. Za své životní motto považuje anglické přísloví: „Činy mluví hlasitěji než slova.“

Význam statistické služby pro regionální politiku

Institut krajského zřízení má v českých zemích dlouholetou tradici. Již v období 1. republiky se uplatňovalo zemské zřízení, v němž byla posílena úloha a postavení okresů. Ke krajskému zřízení se Československo vrátilo **v roce 1949 vyhlášením krajů** jako hlavních územně-správních jednotek s dalším členěním na okresy a obce.



Deklarovaným cílem krajské samosprávy je zabezpečit hospodářský sociální a kulturní rozvoj kraje.

V roce 1960 byla tato struktura výrazně redukována snížením počtu krajů za souběžného zvětšení území nově vymezených krajů. Celkem tak bylo v českých zemích vymezeno sedm velkých krajů a území hlavního města Prahy. Zároveň bylo provedeno sloučení původních malých okresů, vyme-

zených v období 1. republiky na nové velké, jichž bylo v českých zemích 76.

Názorové střety po roce 1990

Po zásadních politických a hospodářských změnách v roce 1989 by-

ly kraje k 1. 7. 1990 zrušeny s odůvodněním, že jde o nepotřebný článek úzce spojený s předchozím administrativně-direktivním systémem řízení. Tím vzniklo vakuum mezi centrem, centrálními orgány řízení a rozsáhlou heterogenní sítí okresních a obecních orgánů. Toto vakuum bylo následně a provizorně řešeno vytvářením různých detašovaných orgánů, expozitur a pracovišť s regionální působností.

Odpůrci krajů argumentovali jejich spornou úlohou a finanční náročností jejich činnosti. Příznivci obnovení krajského zřízení zdůrazňovali nutnost decentralizace

státní správy a posilování demokratických samosprávných prvků řízení jako podmínky pro účinné řešení regionálních problémů. Silnou podporu měly tyto názory při postupném poznávání podmínek fungování států v Evropském hospodářském společenství (dnešní Evropské unii), v nichž je systém územně-správního členění státu a výkon aktivní regionální politiky na podstatně vyšší úrovni.

Za konsenzuální výsledek těchto diskusí lze pak označit znění článku 100 Ústavy ČR (zákon č. 1/93 Sb.), který pod termínem „vyšší územní samosprávné celky“ počítá s obnovením krajů. To pak

Úloha krajů

Spočívá ve dvou formách veřejné správy:

1. územní samospráva prováděna volenými orgány v krajských volbách (zastupitelstvo kraje, rada kraje), tzv. **samostatná působnost**,
2. státní správa, tzv. **přenesená působnost**.

bylo precizováno až v roce 1997 ústavním zákonem č. 347/1997 Sb. a po krajských volbách realizováno k 1. 1. 2000. Krajské zřízení bylo přitom obnoveno v podstatě v organizační struktuře krajů z roku 1949, pochopitelně se značně odlišnou funkcí a obsahovou náplní jejich činnosti.

Kompetence a činnost krajů

V současné době probíhá již třetí funkční období a po krajských volbách v roce 2012 vstoupí kraje do čtvrtého období. Jejich pozice ještě posílila vstupem České republiky do Evropské unie.

Deklarovaným cílem krajské samosprávy je zabezpečit hospodářský, sociální a kulturní rozvoj kraje, ochranu životního prostředí a uspokojování potřeb občanů. Zastupitelstvo a rada vydávají v rámci samostatné působnosti závazné vyhlášky, rozhodnutí a stanovis-

ka a kontrolují jejich plnění. Mají rovněž iniciativní působnost i v legislativní oblasti. Krajský úřad plní významné úkoly v přenesené působnosti v územně-plánovací agendě, v ochraně životního prostředí, ve správě a rozvoji školských, zdravotnických, sociálních a kulturních zařízení na území kraje.

Uvedené tendence více než dosud vyžadují vybrat ex ante z možných variant technického řešení určitého problému variantu s nejpříznivějšími parametry ekonomické efektivity. Pro projekty, které zasahují, resp. ovlivňují, katastrofy více obcí, připravil Český statistický úřad na základě Stavebního zákona č. 183/2006 Sb. a k němu vydané vyhlášky 500/2006 Sb. tabulky (s nastavitelnými parametry) s údaji o všech obcích ČR a městských částech Prahy. Tyto tabulky nazvané „Územně analytické podklady kraje – podklad pro rozbor udržitelného rozvoje území“ byly



Statistické analýzy dokazují, že se **nerovnosti mezi regiony** prohlubují.

zveřejněny na internetu a obsahují poslední dostupné údaje o jevech a skutečnostech v katastrofu dané obce.

Prohloubení nerovností mezi regiony

Zahraniční poznatky a zkušenosti z aplikace regionální politiky utvrzují o nezbytnosti regionálních přístupů při hodnocení a prognózování sociálně-ekonomických jevů a procesů v regionech. Je možné postupně přenášet do našich podmínek a využívat těch zkušeností, nástrojů, legislativních, organizačních a institucionálních opatření, které se v zemích Evropské unie již osvědčily.

Empirické statistické analýzy však dokazují, že v současné době dochází spíše k prohloubení než k vyrovnání řadových nerovností mezi regiony. Je tomu tak zejména ve třech důležitých sférách: v zaměstnanosti, resp. v míře nezaměstnanosti, v příjmech obyvatel a v ekologických podmínkách a jejich narušení ekonomickou činností.

To jsou ukazatelé, které se ve svých důsledcích výrazně promítají do politického a sociálního vývoje společnosti. Jde o ukaza-

tele, které jsou příčinou napětí a konfliktů v oblastech problémových na jedné straně a relativní spokojenosti občanů, sociálního smíru a „atraktivitu“ určitých regionů na straně druhé. To v žádném případě nevyřeší tržní mechanismus, ale pouze aktivní regionální politika prováděná jak na vládní úrovni, tak politickými a správními regionálními orgány.

Cílem regionálních politik všech zemí by mělo být „problémové“ regiony regulovat tak, aby byly zmírněny regionální rozdíly v míře nezaměstnanosti. Vymezení problémových regionů se provádí na bázi statistických údajů a informací, je časově omezeno a pravidelně vyhodnocováno, případně novelizováno na základě změn skutečností. Problémové regiony jsou pak do určité míry zvýhodněny oproti „zbytku státu“, přičemž nejde vždy jen o finanční formu. Tyto mechanismy a nástroje regionální pomoci se postupně vyvíjejí, zdokonalují a modifikují.

Řešení disparit v regionech

je téměř vždy, ve větší či menší míře, podmíněno realizací investiční výstavby. **Příprava a realizace investiční výstavby ve veřejném sektoru** je nyní a v dohledné budoucnosti bude determinována dvěma protichůdnými tendencemi:

1. **krize se projevuje tlakem na snížení** (absolutní i relativní) výdajů z veřejných rozpočtů, provozního i investičního charakteru,
2. **růstem požadavků** reprezentací územních samospráv a podnikatelských komor na realizaci infrastrukturálních a environmentálních investic, jako jsou např. investice do dopravní, energetické a komunikační infrastruktury, čistění odpadních vod a řízených skládek, odstraňování ekologických zátěží, divokých skládek atp.

Kraje a regionální politika

Regionální politika je obecně chápána jako soubor opatření a nástrojů, pomocí kterých má dojít ke zmírnění nebo odstranění rozdílů v sociálně-ekonomickém rozvoji regionů, ke zmírnění tzv. regionálních disparit. Mezikrajové disparity jsou průběžně sledovány v rámci Českého statistického úřadu a s výsledky je seznamována vládní administrativa i veřejnost – http://www.czso.cz/csu/redakce.nsf/i/regiony_mesta_obce_souhrn.

Jaroslav Zahálka
Miroslav Farský
Univerzita J. E. Purkyně
v Ústí nad Labem

Plnění prioritních úkolů ČSÚ v roce 2011 a návrh na rok 2012

Česká statistická rada podpořila návrh prioritních úkolů pro rok 2012 předložený předsedkyní ČSÚ Ivou Ritschelovou. Částečně navazuje na priority definované v minulých letech a upřednostňuje důležité aktivity z hlediska dalšího vývoje úřadu. Úspěšné plnění prioritních úkolů významně přispěje k budování pozitivní image a růstu prestiže ČSÚ jak v domácím, tak i mezinárodním měřítku.

V současné době lze pozorovat dvě do určité míry protichůdné tendence. Na jedné straně procesy globalizace spočívající v propojení ekonomik a de facto stírání národních hranic vyvolávají řadu metodologických problémů spojených se statistickou deskripcí především hospodářské výkonnosti teritoriálních celků či např. činností nadnárodních společností. Paralelně však postupně zesilují procesy regionalizace, kde je pozornost mj. věnována rozvoji zaostávajících regionů a kvalitě životních podmínek především na úrovni místních komunit.

Sílicí požadavky

Nutnost aktivních politických a hospodářských kroků na obou úrovních ve spojení s omezenými zdroji vyvolává vysokou poptávku po statistických datech a informacích nutných pro účely podpory rozhodovacích procesů. Kvalitní a komplexní statistiky by měly sloužit nejen k formulování, ale i k průběžnému monitorování, řízení, stejně tak i vyhodnocování výsledků jednotlivých politik vždy na nutné úrovni agregace. Zároveň s tím problémy regionálního charakteru vyvíjejí stále větší tlaky na stupeň detailizace těchto dat. Výše zmíněné procesy objektivně zvyšují požadavky uživatelů na počet a rozsah produkovaných statistik.



Hodnocení prioritních úkolů ČSÚ na rok 2011 a jejich formulace na rok 2012 vychází z výše zmíněných předpokladů a okolností. Klíčovou úlohou ČSÚ je dodržovat potřebnou úroveň kvality produkovaných statistik. V podmínkách sílicích požadavků k počtu a stupni detailizace dat je možné dosáhnout požadované kvality buď extenzivní cestou prostřednictvím zvyšování rozpočtových výdajů, či cestou intenzivní, tedy rozvojem statistických metod a optimalizací hospodaření. Zde je třeba upozornit na to, že tyto cesty mají své objektivní meze. V reakci na světovou finanční a následnou ekonomickou krizi dochází a bude docházet k razantní redukci rozpočtových prostředků. V této souvislosti nepřipadá první cesta v úvahu. Proto je optimalizace

klíčových statistických a s nimi souvisejících podpůrných procesů jediným způsobem, jak může ČSÚ vyhovět požadavkům vyplývajícím z právních předpisů EU, národní legislativy a poptávky ze strany odborných uživatelů.

Aktivity v roce 2011

S nástupem nového vedení v roce 2011 se pozornost úřadu soustředila především na klíčové procesy tvorby a diseminace statistik. V reakci na požadavky EU přistoupil úřad k rozsáhlé revizi národních účtů, jejíž výsledky byly zveřejněny v září 2011. Výsledky revize regionálního HDP následovaly v listopadu 2011. V rámci optimalizace a rozvoje klíčových procesů spojených s produkcí statistik jsou aktivně prováděny práce v oblasti rozvoje aplikace administrativních dat a statistických registrů. Tyto aktivity v konečné fázi umožní redukci zátěže respondentů, urychlení procesů sběru a zpracování dat a celkové zlepšení image ČSÚ ve vztahu k odborné i laické veřejnosti. K tomu významně přispívá i další skupina aktivit v oblasti vedení a zveřejňování dlouhodobých časových řad.

Na následujících stránkách jsou podrobněji shrnuty postupy a dosažené výsledky v každé z prioritních oblastí. Paralelně s těmito

odbornými činnostmi aktivně probíhají procesy spojené s optimalizací v oblasti hospodaření úřadu zřízením a rozvojem úlohy krajských pracovišť a řadou dalších úkolů v obslužných oblastech.

Budoucí priority

Na svém říjnovém zasedání Česká statistická rada podpořila návrh navázat a pokračovat v řešení prioritních úkolů stanovených pro předchozí rok. Doporučila, že by problematika časových řad neměla být mezi prioritními úkoly, nýbrž by měla patřit mezi základní a rutinní aktivity ČSÚ. Zároveň zdůraznila, že je nutné neustále podporovat aktivity ČSÚ v oblasti statistické osvěty a komunikace s veřejností. Aktivity úřadu v roce 2012 se soustředí na využití průřezových administrativních dat v ekonomických statistikách, další rozvoj statistických registrů pro zabezpečení potřeb státní statistické služby a revizi národních účtů v návaznosti na přechod na ESA 2010. Z hlediska svého rozsahu a významnosti výsledků byla závěrečná fáze statistického projektu desetiletí Sčítání lidu, domů a bytů 2011 rovněž zařazena mezi prioritní úkoly úřadu.

Iva Ritschelová
předsedkyně ČSÚ

1. Využití průřezových administrativních dat v ekonomických statistikách

Administrativní data jsou pro ČSÚ významným zdrojem informací pro sestavování údajů za ekonomické statistiky. Jejich intenzivní využití umožňuje nejenom zkvalitnit statistické výstupy, ale také **snížit administrativní zátěž respondentů**.

Toto téma se neobjevuje mezi prioritními úkoly poprvé. Administrativní data a statistické modely, které jsou z nich odvozeny nebo je využívají, se stávají významným zdrojem údajů pro tvorbu statistických informací a snížení administrativní zátěže zpravodajských jednotek.

Nově údaje z registru plátců DPH

Prioritní úkol svými aktivitami navazuje na práce zahájené v roce 2011. Cílem je zkvalitnit tvorbu statistických informací především v ekonomických statistikách. Kromě využití již standardně dostupných administrativních dat z daňových systémů, informačního systému průměrného výdělníka, registru osob samostatně výdělečně činných a plátců pojistného bude mít nově ČSÚ k dispozici údaje z registru plátců DPH. Tímto získáme přehled o individuálních a skupinových plátcích DPH a aktuálních organizačních změnách v podnicích.

V roce 2011 byla dokončena tvorba statistického modelu pro odhad ročních ekonomických uka-

zatelů za podnikající fyzické osoby. Modelem bylo nahrazeno roční zjišťování pro malé ekonomické subjekty vybraných produkčních odvětví (P 4-01) a bylo dosaženo hlavního cíle úkolu pro rok 2011. Parametry modelu byly nastaveny na základě detailně zjištěných vazeb mezi administrativními a statistickými proměnnými. V modelu se využívají administrativní údaje z daňových příznání právnických a fyzických osob, daňových příznání k dani z přidané hodnoty a údajů o pojistném na sociální zabezpečení ve vazbě k registru smluvních vztahů. Model byl v roce 2011 také úspěšně použit při sestavování dílčích výstupů ročních strukturálních podnikových statistik.

Redukce oslovených podniků

V roce 2012 budeme pokračovat ve zdokonalování modelu a v návrhu implementace na celou oblast strukturálních podnikových statistik (SBS). Jeho použití umožní snížit počet oslovených zpravodajských jednotek statistického zjišťování u ekonomických subjektů

Důležitá spolupráce

Podle strategie využití administrativních dat pro krátkodobé statistiky (jde především o výkazy P 3-04 a P 6-04) byla ověřována metoda do počtů nezjišťované populace za podniky s méně jak 50 zaměstnanci. Zde se uvažuje o využití struktury údajů převzatých z ročních výkazů a o modelování vývoje této struktury podle administrativních dat, tedy dat ze sociálního pojištění a z daňových příznání k DPH. Metoda také umožní poskytnout přesnější podklady pro rychlé odhady čtvrtletního HDP. ČSÚ bude moci na základě dohody s **Generálním finančním ředitelstvím** získat lépe strukturovaná administrativní data v oblasti DPH a o jejich plátcích, a tak zpřesnit statistický model.

vybraných produkčních odvětví (P 5-01) až o jednu třetinu.

V oblasti krátkodobých statistik (odvětvové statistiky průmyslu, stavebnictví, dopravy, obchodu a služeb) se naváže na testování možných způsobů odhadů nezjišťované statistické populace.

Cílem bude redukovat počet oslovených podniků v jednotlivých zjišťováních a zvýšit vzájemnou koherenci statistických dat získaných v rámci čtvrtletního zjišťování P 3-04 a měsíčních odvětvových zjišťování.

Dále budou probíhat aktivity, které jsou zaměřeny na přípravu nástrojů pro sdílení administrativních dat již ve fázi sběru statistických dat. Jejich cílem bude sledovat vývoj statistické jednotky z administrativního a statistického pohledu.

Počítá se s dokončením a sjednocením popisů administrativních dat a metadat a s jejich pravidelným ukládáním do datového skladu.

Administrativní údaje v datových tržištích

Budou také navrženy postupy pro anonymizaci citlivých dat v datovém skladu především za individuální podnikající fyzické osoby. Bude realizován návrh integrace statistických a administrativních dat v datových tržištích, tato integrace přinese nové možnosti pro statistickou analýzu a hodnocení vývoje.

Významnou aktivitou tohoto prioritního úkolu budou pokračující jednání s vlastníky administrativních zdrojů dat, tedy s jednotlivými ústředními orgány veřejné správy. Jednání jsou vedena především s cílem posílit nebo zvýšit dostupnost administrativních dat z hlediska termínů a rozsahu.

Strategie využití administrativních dat pro strukturální podnikové statistiky

spočívá v kombinaci administrativních a zjišťovaných dat. Vyšší míra využití administrativních dat umožní již v roce 2012 **snížení počtu oslovených zpravodajských jednotek**, a to bez snížení kvality statistických výstupů.

František Konečný
sekce obecné metodiky
a registrů

2. Statistické registry a jejich rozvoj

Nezbytnou podmínkou pro kvalitní statistické výstupy jsou úplné a kvalitní statistické registry. Prioritou ČSÚ je tyto statistické registry **rozvíjet a propojit** se základními registry veřejné správy.

Kvalita statistických registrů přímo ovlivňuje kvalitu statistických informací, a to nejenom z pohledu popisu celkové statistické populace, ale i její vnitřní struktury (např. vliv zařazení ekonomických subjektů podle hlavní činnosti). Cílem tohoto prioritního úkolu je vytvořit podmínky pro další zvyšování kvality statistických registrů s využitím administrativních zdrojů dat a základních registrů veřejné správy, pro rozvoj obsahu registrů ve vazbě na věcné potřeby národního a evropského statistického systému a pro zajištění aktuálnosti statistických údajů vedených v registrech. Zkvalitnění statistických registrů, jakožto základny pro organizování statistických šetření a pro tvorbu statistických údajů (zkvalitnění dopočetů odhadů pomocí kvalitních registrů), sníží rizika chyb ve vytvářených statistických výstupech.

Rozsáhlý soubor

Rozvoj je zaměřen především na registr ekonomických subjektů (RES), registr sčítacích obvodů a budov (RSO) a da-

Díky moderním technologiím můžete být **ve spojení s ČSÚ** neustále.

tabázi fyzických osob (DFO). Aktivita v oblasti ekonomických subjektů byly v roce 2011 zaměřeny na systémové řešení určování hlavní činnosti. Jde o rozsáhlý soubor statistických jednotek, v registru je vedeno více jak 2,6 mil. ekonomických subjektů, z toho téměř 70 % jsou podnikající fyzické osoby. V roce 2011 byl dokončen přechod kódování činností výhradně podle klasifikace CZ-NACE a byly prověřovány a stanoveny postupy pro odvozování hlavní činnosti za

využití nově dostupných administrativních dat z daňových příznání právnických a fyzických osob. Dále byly v roce 2011 pro potřeby Evropského registru skupin podniků také zajištěny aktualizace informací o skupinách podniků vedených v RES.

Miliony domů a budov

V oblasti RSO byly v roce 2011 práce zaměřeny na implementaci nové verze informačního systému, který umožňuje efektivněji spravovat údaje registru s 2,7 mil. adresních míst, 2,7 mil. budov a 4,7 mil. bytů. Údaje o budovách

a adresách jsou využívány také pro potřeby správy DFO. V oblasti správy databáze fyzických osob byly práce zaměřeny především na další rozvoj spolupráce s Ministerstvem vnitra ČR při řešení problémů spojených s předáváním dat z informačního systému evidence obyvatelstva pro potřeby ČSÚ. Cílem je předejít nesprávné interpretaci předávaných údajů.

V roce 2012 bude RES napojen na základní registr osob. Od tohoto kroku očekáváme zkvalitnění registru a zefektivnění jeho správy. Nové postupy při odvozování hlavní činnosti navržené v roce 2011 a využívání nově dostupných administrativních dat z daňových příznání právnických a fyzických osob budou v roce 2012 dále upřesňovány a doplňovány. Registr bude také rozvíjen na základě potřeb evropského registru skupin podniků. V oblasti RSO budou práce zaměřeny na další zvýšení úplnosti a kvality údajů o budovách a adresách a jejich lepší provázanost s DFO. Registr sčítacích obvodů bude v roce 2012 napojen na základní registr územních identifikací a nemovitostí. Stejně tak jako v případě RES se od tohoto kroku očekává zkvalitnění registru a zefektivnění jeho správy. Obdobně tomu bude i při rozvoji databáze fyzických osob, která bude využívat zdroje základního registru obyvatel.

Rozvoj statistických registrů bude podporován především projekty financovanými ze Strukturálních fondů EU - Úprava existující soustavy statistických registrů v návaznosti na vytvoření základních registrů veřejné

správy (SSREG) a Základní registr osob (ROS). Další rozvoj statistických registrů je přímo závislý na realizaci těchto projektů (pozn. red.: viz článek „Už za několik měsíců přinesou projekty výsledky“, s. 20).

Odstranění duplicity

Práce na úpravách registrů byly zahájeny v roce 2011 a budou ukončeny v roce 2013. Cílem je vytvořit soustavu vzájemně provázaných statistických registrů, zlepšit jejich kvalitu a jako základní aktualizací zdroje využít tři základní registry veřejné správy, a to registr obyvatel, registr osob a registr územní identifikace, adres a nemovitostí. Navržený harmonogram prací prioritního úkolu na rok 2012 vychází především z termínu spuštění soustavy základních registrů do reálného provozu, tedy 1. 7. 2012.

V roce 2012 budou statistické registry postupně integrovány do jednotného prostředí s cílem odstranit duplicitní vedení některých údajů. Takovým příkladem může být propojení registrů v oblasti adres. Veškerá adresní místa budou vedena a aktualizována pouze v registru sčítacích obvodů a budov a v ostatních registrech budou vedeny odkazy do tohoto registru a nikoli vlastní adresy. Aktualizace ve „zdrojovém“ registru se automaticky promítne do ostatních propojených registrů.

František Konečný
sektore obecné metodiky
a registrů

3. Revize národních účtů

Důvodem mimořádné revize národních účtů v roce 2011 je přechod na novou klasifikaci odvětví CZ-NACE v této statistice. Promítly se do ní i **nahromaděné změny metod, postupů výpočtů a odhadů, které nebyly v předchozích letech zapracovány.**

Mezi hlavní oblasti, kde byly promítnuty změny metodických postupů, patřily imputované nájemné, kapitalizace softwaru vyrobeného ve vlastní režii, finanční služby nepřímo měřené (FISIM), stínová a nelegální ekonomika, spotřeba fixního kapitálu, individuální bytová výstavba a nákupy bytů od developerů, daně, dotace a emisní povolenky.

Výsledky revize

Revize znamenala změnu úrovně HDP v průměru o 4 %, v jednotlivých letech v rozmezí od 3,1 do 4,7 %. Nejvíce zvýšilo hladinu HDP zlepšení metody odhadů nezjištěné ekonomiky (1,0–3,8 %) a změna metody výpočtu imputovaného nájemného (0,6–1,1 %).

Celá revize byla prováděna maximálně transparentně při zachování všech vnitřních vazeb mezi všemi částmi národních účtů. Za každý institucionální sektor byly sestaveny odvětvové tabulky a bilance (úcty výroby a tvorby důchodů, úcty pořízení nefinančních aktiv a rozvah). Za všechny revidované roky byly sestaveny standardní tabulky dodávek a užití v nových klasifikacích odvětví CZ-NACE a produkce CZ-CPA. Závěrečné bilanční práce byly prováděny formou bilancování toků 120 skupin produktů v tabulkách dodávek a užití. Úpravy z důvodu bilanční nerovnováhy byly prováděny do všech složek na straně zdrojů i užití.

Závěrečným bilančním pracím v tabulkách dodávek a užití předcházela kontrola časových řad revidovaných údajů účtů výroby



O revizích národních účtů slyšel málokdo, přesto se týkají nás všech.

a tvorby důchodů, především vývoje produktivity práce a dalších poměrových ukazatelů za jednotlivá odvětví nové klasifikace. Před závěrečnými bilančními pracemi a kontrolou poměrových ukazatelů byly do národních účtů zahrnuty i významné změny ve zdrojích dat. Na straně zdrojů šlo zejména o změny dat ze zjišťování u podniků počínaje rokem 2008 (z důvodu změny v dotaznících, změny zařazení jednotek do odvětví, změny metod výběru a změny v postupech dopočtů), na straně užití zejména o změny v datech o zahraničním obchodu.

Medializace výsledků

Pracovníci ČSÚ i odborná veřejnost jsou v průběhu mimořádné revize o nových metodických řešeních a jejich dopadech průběžně informováni prostřednictvím seminářů a internetových stránek národních účtů. Dne 30. září, tzn. v den zveřejnění celé časové řady

revidovaných ročních národních účtů, proběhla tisková konference, kde byly prezentovány hlavní výsledky revize. Tisková konference byla zaměřena na širší okruh uživatelů a na ni navázal 12. října odborný seminář, který se obsáhleji věnoval jednotlivým metodickým změnám v národních účtech. Do konce roku 2011 budou promítnuty výsledky revize ročních účtů do časové řady ve čtvrtletní periodicitě a také do regionální úrovně.

Další plány

V 1. čtvrtletí roku 2012 bude v souladu s harmonogramem mimořádné revize 2011 dokončena revize za roky 1990 až 1994. Současně bude zpracována a publikována „Historická ročenka národních účtů za roky 1990 až 2010“, která bude obsahovat jak revidované časové řady ukazatelů národních účtů, tak i vývoj poměrových ukazatelů a stručné komentáře metodického charakteru. Navíc

bude na bázi revidovaných časových řad zpracována a zveřejněna analýza vývoje české ekonomiky za dvacetileté období. Do konce března 2012 bude zpracován plán mimořádné revize národních účtů 2014 v souvislosti s implementací standardu ESA 2010, podle něhož budou řízeny práce do konce roku 2014.

V oblasti čtvrtletních účtů bude v roce 2012 dále rozvíjeno a ověřováno využití ročních strukturních tabulek dodávek a užití pro čtvrtletní odhady HDP a jeho komponent s předpokladem rutinního využití v roce 2013. To by umožnilo zkrátit termíny publikování odhadů HDP, snížit administrativní zátěž respondentů i ČSÚ a zajistit těsnější provázanost ročních a čtvrtletních účtů.

Marek Rojíček
sekce makroekonomických
statistik

4. Systém vedení a zveřejňování dlouhodobých časových řad

Bez dlouhodobých a metodicky srovnatelných časových řad statistických ukazatelů není možné správně posuzovat **ekonomický, sociální nebo environmentální vývoj** společnosti na úrovni celého Česka, ani v jeho dílčích územních celcích.

Na začátku roku 2011 se proto rozhodlo vedení úřadu zařadit systém vedení a zveřejňování dlouhodobých časových řad mezi prioritní úkoly. ČSÚ se tak snaží reagovat na stále se zvyšující požadavky uživatelů na statistické údaje publikované ve srovnatelných časových řadách.

Cílem řešitelského týmu je navrhnout a realizovat přehledný a uživatelsky přívětivý systém vedení a zveřejňování dlouhodobých časových řad vybraného okruhu statistických ukazatelů ze všech úseků statistiky.

Dvě stovky ukazatelů

Náplní druhé etapy, která se v současné době dokončuje, bylo vytipování vybraných ukazatelů tak, aby ve výběru byly zastoupeny pokud možno rovnoměrně všechny statistické úseky. Je vybráno zhruba 200 ukazatelů ve více než 20 úsecích, a to nejen ze zjišťování ČSÚ. Jedná se také o statistiky, kde data přebíráme z administrativních zdrojů, tedy z databází vedených některými ministerstvy (například odvětví vzdělávání, zdravotnictví, sociál-



O kolik dětí se rodí méně nebo více než v minulosti, nejlépe ukážou **časové řady**.

ního zabezpečení, kultury apod.). Jednotlivé časové řady budou v zásadě vedeny od roku 1993, tedy od roku vzniku samostatné České republiky.

Budou přístupné z internetových stránek Českého statistického úřadu, odkud povede odkaz na jednotlivé tabulky ve veřejné databázi. Uživatel tak získá dvě výhody. Jednou bude přehledná navigace a druhou využití možností

veřejné databáze, která poskytuje podrobné metodické informace k jednotlivým údajům a zároveň umožňuje okamžitě vývoj vyhodnotit v jednoduchém grafu nebo kartogramu.

Komfort pro uživatele

Uživatelé samozřejmě nepřijdou ani o podrobnější časové řady, které jsou v současné době zveřejňovány na internetu na hlavní stránce v nabídce Časové řady, v některých publikacích či ve speciálních aplikacích. Uživatel tak bude neustále veden od vybraných jednoduchých časových řad k těm podrobnějším a složitějším. Relativně jednoduchým způsobem najde například dlouhodobé časové řady vývoje obyvatelstva od roku

1785 nebo vývoje zemědělství od roku 1920.

Budoucnost v minulosti

V současné době pracujeme i na třetí etapě (pro letošní rok závěrečné). Ve spolupráci s odborníky z věcně příslušných odborů naplníme časové řady vybraných ukazatelů daty a samozřejmě chystáme také jejich zveřejnění. „Vstupní branou“ do časových řad bude hlavní stránka internetové prezentace ČSÚ – nabídka Časové řady.

Problematika dlouhodobých časových řad je velmi rozsáhlá, proto se jí budeme věnovat i v příštím roce. Tento úkol sice již nebude úkolem prioritním, bude mít status běžné činnosti, nicméně další aktivity budou na letošní výsledky navazovat. Údaje ve vytvořených časových řadách budeme samozřejmě průběžně aktualizovat.

Mimo to chceme uživatelům lépe zpřístupnit i další časové řady, a to jednak měsíční a čtvrtletní údaje a jednak regionální údaje nejen na úrovni krajů, ale v některých případech (kde nám to výsledky statistických zjišťování umožňují) až do úrovně jednotlivých obcí. Dalším cílem bude zobrazení vybraných výsledků Sčítání lidu, domů a bytů v časové řadě od roku 1961, samozřejmě přepočtených na současnou územní strukturu.

Analýza: Česká republika v datech (1989–2009)



Vyšla v dubnu 2011. Obsahuje časové řady vybraných ukazatelů v 21 oblastech. Můžete si ji stáhnout z www.czso.cz, anebo objednat v tištěné podobě či na elektronickém nosiči CD.

Jan Honner
vedoucí řešitelského týmu

5. Sčítání lidu, domů a bytů 2011

Oprávně se nazývá „**projektem desetiletí**“. Od prvních diskusí o jeho pojetí do rozhodného okamžiku v březnu 2011 uplynulo zhruba 5 až 6 let.

Z hlediska laické veřejnosti sčítání skončilo tím, že byly rozdány sčítací formuláře a následně vyplněny shromážděny na ČSÚ. Pro početný tým zaměstnanců ČSÚ i externích partnerů však začala ještě možná náročnější práce spojená s řadou složitých operací při zpracování získaných dat.

První předběžné výsledky, jež budou zveřejněny počátkem prosince 2011, tedy znamenají výsledek další etapy hektického úsilí, které však zůstalo ukryto zrakům sdělovacích prostředků a tím i veřejnosti.

SLDB 2011 tedy zůstává pocho-pitelnou prioritou i v roce 2012. Naplno poběží zpracování nejen předběžných, ale hlavně již i definitivních výsledků. K tomu byly ve druhé polovině roku 2011 připraveny jak všechny nástroje a metody, tak bylo rozhodnuto o podobě výstupních tabulek, grafů a dalších forem publikování.

Novinky ze sčítání

Stejně jako při vlastním sběru a zpracování dat SLDB 2011, tak i při poskytování výsledků ČSÚ připravil celou řadu novinek. Jejich společným znakem je snaha o snadnou dostupnost všem potenciálním uživatelům, srozumitelnost, přehlednost a jejich co nejvyšší vypovídací schopnost.

Základem bude dostupnost všech standardních výstupů prostřednictvím internetu a veřejné databáze ČSÚ. Kromě toho úřad samozřejmě nabídne jednotlivým zájemcům vytvoření speciálních výstupů podle jejich požadavků. Data a informace ze SLDB 2011 budou však poskytnuty i netradič-



Zveřejňování výsledků ze sčítání

Český statistický úřad seznámí veřejnost s předběžnými výsledky ze Sčítání lidu, domů a bytů 2011 v prosinci. **První vydání časopisu Statistika & My v roce 2012** bude věnováno sčítání.

- Hlavním tématem speciálu o SLDB budou tabulky s předběžnými výsledky za celou Českou republiku.
- O plánu uvolňování výsledků ze sčítání bude hovořit Eduard Dur-ník z oddělení výstupních databází ČSÚ.
- Odpověď na otázku: Proč vlastně sčítáme? přinese Zdeněk Pavlík z katedry demografie Přírodovědecké fakulty Univerzity Karlovy.
- V časopise Statistika & My najdete také vysvětlení, co se dělo od té doby, co formuláře opustily domácnosti a proč cesta k výsledkům byla tak dlouhá.
- Dozvíte se o speciální aplikaci – „hyperkostky“, kterou vyvíjí Eurostat v souvislosti se sčítáním v EU27. Je v ní definováno několik stovek ukazatelů, které budou mezinárodně srovnatelné. **-red-**

ními způsoby. Mezi ně patří i to, že mimořádné číslo tohoto časopisu bude věnováno v lednu 2012 souboru předběžných výsledků základních údajů za Českou republiku a její jednotlivé kraje. ČSÚ však v rámci limitovaných rozpočtových prostředků nechce zapomenout ani na ty, kteří dávají přednost publikacím. Vedle pracovních příruček se chystá i vydání reprezentativnějších publikací typů pramenného díla a grafického atlasu.

Při rozhodování o detailu členění výsledků ze SLDB 2011 se pochopitelně někdy střetává priorita nezbytnosti ochrany důvěrnosti osobních údajů se zájmem uživatelů – především vědců a výzkumníků – získat co nejdetailnější informace. Nalézt optimální řešení při maximální garanci ochrany důvěrnosti osobních údajů není snadné ani v tomto případě. Nicméně uživatelé informací získají údaje nejen na úrovni republiky a krajů či okresů, ale také na úrovni obcí.

Další novinkou je, že poprvé budou údaje zpracovány jak podle místa trvalého bydliště, tak podle místa obvyklého pobytu. Údaje podle trvalého bydliště jsou nezbytné pro srovnání v čase, protože předchází sčítání lidu vycházela jen z trvalého bydliště osob. Údaje podle obvyklého pobytu lépe zachycují, kde skutečně lidé žijí. Tyto údaje jsou také lépe mezinárodně srovnatelné.

Už v roce 2012 započnou první diskuse o tom, jak by mělo vypadat sčítání lidu po další dekádě.

Stanislav Drápal
místopředseda ČSÚ

Už za několik měsíců přinesou projekty výsledky

V roce 2011 realizujeme tři velké projekty: Základní registr osob, Redesign statistického informačního systému a Soustavu statistických registrů. Na jejich financování se významnou měrou podílí Evropský strukturální fond (Integrovaný operační program). **ČSÚ přispívá ve výši 15 procent** do rozpočtu projektů.

Základní registr osob

Při návrhu vize rozvoje eGovernmentu České republiky byl formulován koncept základních registrů veřejné správy, podle kterého jsou vytvářeny čtyři základní registry veřejné správy: registr obyvatel (ROB), registr osob (ROS), registr územní identifikace, adres a nemovitostí (RÚIAN) a registr práv a povinností (RPP). ČSÚ se podílel na přípravě právního rámce (zákon č. 111/2009 Sb., o základních registrech) a také na budování jeho správy. Cílem tohoto projektu je vybudovat informační systém registru osob (IS ROS), který bude napojen na soustavu základních registrů veřejné správy. Editoři registru jej budou plnit ověřenými a správnými daty, takže nebude nutné ze strany právnických a fyzických osob dokládat orgánům státní správy ještě další dokumenty. **Termín zahájení reálného provozu je 1. červenec 2012.**

Základní registr osob přináší lepší dostupnost aktuálních, ověřených a správných administrativních informací (tzv. referenčních údajů) o všech osobách. Zjednodušuje proces přidělování identifikačních čísel, bezpečně vede



Zavedení základních registrů znamená zásadní změnu **fungování veřejné správy**.

informace o fyzických osobách s využitím nového agendového identifikátoru a je napojen na komunikační rozhraní veřejné správy, především informační systém datových schránek a systém CzechPoint. Má velký význam pro statistickou službu, neboť aktuálně popisuje statistickou populaci ekonomických subjektů. Registr je součástí soustavy čtyř základ-

ních registrů veřejné správy, které mezi sebou komunikují prostřednictvím informačního systému základních registrů (ISZR) tzv. eGon službami. V současné době jsou tyto služby testovány, a to i na vnějším rozhraní ISZR tak, aby se soustavou registrů mohly také komunikovat i připojené agendové informační systémy ostatních orgánů veřejné moci.

Registr plní jeho editoři

Údaje vedené v ROS nelze prohlížet nebo editovat přímo, vždy pouze zprostředkovaně oprávněnou agendou. Právnické nebo fyzické osoby získávají informace o sobě samých prostřednictvím CzechPointu nebo informačního systému datových schránek (ISDS). Referenční údaje do ROS zapisují

Základní registr právnických osob, podnikajících fyzických osob a orgánů veřejné moci

Jsou v něm vedeny referenční údaje a vazby o právnických osobách, podnikajících fyzických osobách, orgánech veřejné moci, o zahraničních osobách a organizacích s mezinárodním prvkem. U právnických osob jsou vedeny také údaje o jejich organizačních složkách. **Referenčními údaji** se rozumí základní charakteristiky osob a provozoven, **referenčními vazbami** pak vazby na ostatní základní registry. Právě referenční vazby jsou významným nástrojem zajišťujícím aktuálnost registru např. v oblasti adres. Subjekty, které jsou vedeny v ROS, jsou jednoznačně určeny identifikačním číslem osoby (IČO) nebo identifikačním číslem provozovny (IČP). Tyto identifikace jsou veřejné a mohou je využívat všechny agendové informační systémy veřejné správy. Dále jsou v ROS vedeny také provozní údaje (kód agendy, datum prvotního zápisu do ROS a datum poslední změny údajů).

a mění editoři registru – orgány veřejné moci (agendová místa), které na základě zákonného zmocnění právně zakládají osobu. Typickým editorem je obchodní nebo živnostenský rejstřík. My, jako správ-

ci registru, nevykonáváme kromě správy identifikačních čísel žádnou další editorskou činnost.

Při návrhu IS ROS bylo také nutno počítat s rozdílnými způsoby evidencí právnických a fy-

zických osob. Na rozdíl od právnických mohou být fyzické osoby založeny podle různých právních norem a různými agendovými místy. V rámci našeho projektu vyvíjíme pro editory, kteří nemají vlastní agendový informační systém, tzv. integrovaný agendový informační systém ROS (IAS ROS).

Základní registr osob nemůže existovat sám o sobě, a to především z důvodu referenčních vazeb na ostatní základní registry. Je přímo závislý na RÚIAN, který poskytuje referenční vazby k adresám, a na ROB, který poskytuje referenční vazby k fyzickým osobám. K identifikaci fyzických osob využívá také tzv. převodník (systém ORG), který převádí zdrojový identifikátor fyzické osoby (ZIFO) na v ROS vedený agendový identifikátor fyzické osoby (AIFO). Nyní jsou ve fázi realizace všechny projekty základních registrů. Pro zdárné dokončení celého

projektu základních registrů vydala vláda Nařízení pro zajištění zprovoznění soustavy základních registrů (Usnesení vlády č. 387 ze dne 25. 5. 2011) s jednoznačným cílem zajistit provoz celé soustavy k 1. červenci roku 2012.

V současné době jsou ve spolupráci s jednotlivými agendovými místy (editory) připravována data pro úvodní naplnění ROS. Na základě usnesení vlády byla ověřena kvalita dat zaslaných předběžně jednotlivými editory. Výsledky prověření jsou předávány editorům zpět s cílem uvést data do bezchybného stavu a usnadnit vlastní naplnění ROS. Naplňování ROS bude probíhat postupně po jednotlivých agendách s průběžným odstraňováním nedostatků. Po úvodním naplnění registru přejdeme do tzv. „pilotního“ provozu, při kterém již budou plně využity eGon služby pro zapisování a editaci dat v ROS.

Úprava existující soustavy statistických registrů v návaznosti na základní registry veřejné správy

Tento projekt je zaměřen především na využití základních registrů pro potřeby statistických registrů a na potřebné úpravy stávajících statistických registrů tak, aby se z oddělených registrů stala vzájemně propojená soustava se společnou správou a metodikou.

Cíle projektu jsou:

- vytvořit soustavu vzájemně provázaných statistických registrů,
- odstranit duplicity při zapisování informací do registrů s možností vzájemných vazeb,

- vytvořit nové údaje a zvýšit kvalitu,
- zdokonalit aktualizaci statistických registrů v návaznosti na dostupnost administrativních zdrojů s ohledem na potřeby statistiky,
- připravit podmínky a prostředí pro provázání se základními registry veřejné správy, a tím zvýšit kvalitu obsahu jednotlivých statistických registrů,
- současně redukovat využití mnoha aktualizací zdrojů a nahradit je právě základními registry.

V rámci projektu bude vytvořena integrovaná soustava registrů

statistického informačního systému. Umožní napojení soustavy registrů na okolí, doplní vazby na GIS a rozšíří systém vedení metainformací o geodatech podle mezinárodních standardů ISO. Vytvoří aplikační nástroj pro tvorbu, správu, údržbu a prezentaci prostorových dat. Povede k napojení na centrální vedení klasifikací a číselníků, na prezentaci statistických dat z registrů prostřednictvím veřejné databáze. Bude poskytovat data do našeho datového skladu a napojí se na naše produkční systémy tak, aby byla zajištěna realiza-

ce statistických zjišťování a centrálního zpracování (vazba na projekt Redesign SIS).

Nové údaje

Poprvé budou do soustavy registrů integrovány údaje o ubytovacích zařízeních a zemědělský registr. Vzájemná integrace a propojení do provázané soustavy statistických registrů přispěje k vyšší využitelnosti údajů vedených v registrech a k odstranění duplicitně vedených údajů. Budou vytvořeny vazby mezi jednotlivými statistickými regis-

Soustava statistických registrů

Jedná se o registry a databáze, které ČSÚ vede pro potřeby popisu statistické populace. Jde o **registr ekonomických subjektů (RES)**, **registr sčítacích obvodů a budov (RSO)**, **databázi fyzických osob (DFO)** a **zemědělský registr (RF)**. Kromě toho je potřeba zajistit podporu pro registry vytvářené v rámci evropského statistického systému, a to především **evropský registr skupin podniků (EGR)**. Základním smyslem vedení těchto registrů je vytvořit kvalitní základnu pro organizování statistických šetření, a to jak v oblasti produkčních, tak sociálních statistik. Dále je třeba poskytnout podporu pro tvorbu statistických údajů při využívání metod pro odhady nezjištěných údajů v případech výběrových zjišťování. Vedle těchto základních cílů se registry využívají k vytváření informací o struktuře statistických populací vedených v jednotlivých registrech (např. počty ekonomických subjektů, počty budov apod.).

try. Údaje budou vedeny pouze na jednom místě a ostatními registry budou sdíleny prostřednictvím vazeb. Např. údaje o adrese ekonomického subjektu budou řešeny vazbou na registr sčítacích obvodů a budov.

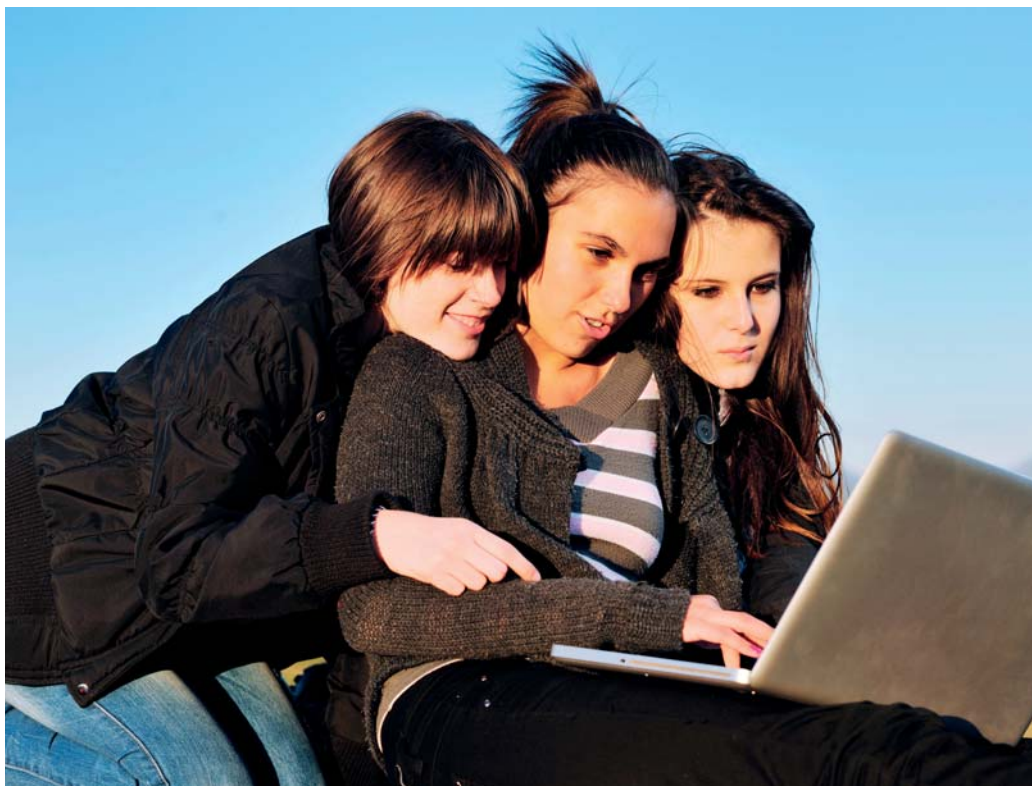
Podle požadavků Statistického úřadu Evropské unie (Eurostat) je Český statistický úřad povinen vést v registru ekonomických subjektů skupiny podniků a zajistit propojení s evropským registrem mezinárodních skupin podniků (EGR). V tomto projektu je řešena integrace dat statistických registrů a dat EGR včetně

zavedení standardů a kontrol pro oboustrannou výměnu dat, vytvoření nástrojů pro práci s daty EGR a zpřístupnění dat EGR pro externí systémy. Současně s obsahovým a funkčním rozvojem statistických registrů bude realizován i technologický upgrade na vyšší verzi databázového systému. Práce na projektu jsou rozvrženy tak, aby do poloviny roku 2013 byla provedena integrace statistických registrů, byly vytvořeny nové funkcionality aplikačního vybavení a bylo možné využívat napojení na základní registry veřejné správy.

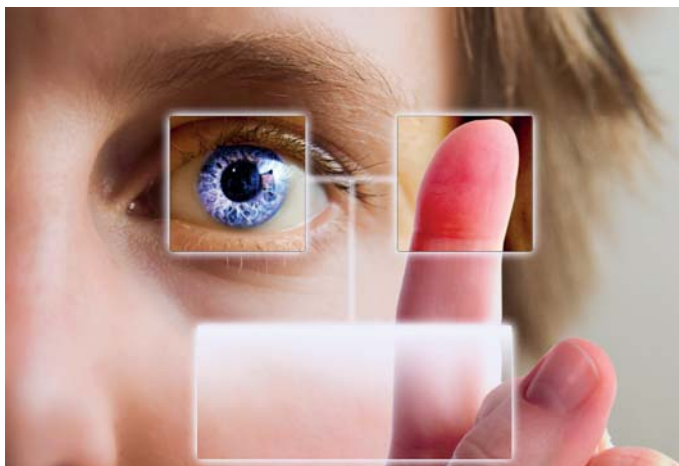
Redesign statistického informačního systému v návaznosti na zavádění eGovernmentu v ČR

Úvodní práce projektu byly zahájeny v roce 2005 analýzou stavu a potřeb statistického systému. Po vyhodnocení potřeb byly stanoveny dvě základní priority: změna systému sběru statistických údajů a úprava metodik, standardů a nástrojů používaných pro tvorbu statistických informací. Tyto priority byly v řešitelském týmu označeny jako Redesign SIS a postupně se toto označení přeneslo také do názvu projektu.

Hlavním cílem projektu je snížení zátěže respondentů a zároveň zvýšení kvality a dostupnosti statistických informací pro externí a interní uživatele SIS. Specifickým cílem projektu je integrace postupů, nástrojů a technologií použitých při posuzování požadavků uživatelů, přípravě a zpracování statistických úloh, analýze a publikování statistických informací z pohledu celkové efektivity tvorby nástrojů a komponent SIS.



Hlavním cílem projektu je **snížení zátěže respondentů** a zároveň zvýšení kvality a dostupnosti statistických informací.



První výstupy projektu se očekávají již v roce 2012.

Od projektu se očekává nejen další snížení administrativního zatížení respondentů, ale i zvýšení jejich ochoty poskytovat informace. Dále zvýšení využívání administrativních zdrojů dat, využití informací z podnikových informačních systémů, optimalizace tvorby statistických informací v ČSÚ, vytvoření integrovaného modelu statistického informačního systému, definice architektury statistických úloh, integrace matematicko-statistických metodik a postupů a zvýšení kvality a dostupnosti statistických informací pro uživatele. Projekt se zabývá převážně technologickou a investiční

částí. Obsahová část statistického informačního systému je řešena zaměstnanci ČSÚ.

Významným integračním prvkem projektu je dokončení jednotného datového úložiště (datový sklad) a datových tržišť, včetně propojení datového skladu na veřejnou databázi ČSÚ. Na straně výstupů je nedílnou součástí projektu zajištění poskytování statistických informací uživatelům prostřednictvím webových stránek ČSÚ a informačních služeb Českého statistického úřadu. V projektu je také počítáno s obnovou nezbytné výpočetní infrastruktury.

Základní kameny projektu

V roce 2006 byl schválen ideový **dokument MODEL 2008** s návrhem změny statistického systému, podle kterého jsou připravovány obsahy statistických výkazů. Model 2008 byl v roce 2007 rozpracován do **Globální architektury statistického informačního systému (GA-SIS)**, která se stala podkladem zadání projektu „Posílení správní kapacity ČSÚ realizací Statistického metainformačního systému (TF 2006)“ a posléze projektu „Redesign statistického informačního systému“. Navržený rámec GA-SIS byl postupně zaváděn do nových postupů a metodik, což se významným způsobem projevilo ve snížení administrativní zátěže respondentů ČSÚ. Došlo k podstatnému omezení zátěže respondentů bez snížení kvality statistických informací.

Zátěž respondentů počítaná podle standardního nákladového modelu (metodika SCM) se snížila **od roku 2005 do roku 2011 o 47,1 %**, tj. došlo ke snížení roční administrativní zátěže o 306,9 mil. Kč z původních 579,8 mil. Kč.

Statistický informační systém (SIS)

Je chápán jako **komplex metodik, standardů a nástrojů**, které jsou využívány při sběru a tvorbě statistických informací. Podporuje všechny statistické procesy, počínaje tvorbou metainformací a registrů jako základních opor statistických zjišťování, přes zajištění nástrojů pro sběr a zpracování statistických informací, a konče prezentačními systémy pro zveřejňování statistických informací. Statistický proces vytváří ze statistických dat statistické informace.



EVROPSKÁ UNIE
EVROPSKÝ FOND PRO REGIONÁLNÍ ROZVOJ
ŠANCE PRO VÁŠ ROZVOJ



Významy používaných zkratk v článku

ROB – registr obyvatel, **ROS** – registr osob, **RÚIAN** – registr územní identifikace, adres a nemovitostí, **RPP** – registr práv a povinností, **IS ROS** – informační systém registru osob, **IČO** – identifikační číslo osoby, **IČP** – identifikační číslo provozovny, **ISZR** – informační systému základ-

ních registrů, **eGon služby** – služby poskytované na eGon rozhraní ISZR, **ISDS** – informační systém datových schránek, **IAS ROS** – integrovaný agendový informační systém ROS, **ZIFO** – zdrojový identifikátor fyzické osoby, **AIFO** – agendový identifikátor fyzické osoby, **RES** – registr

ekonomických subjektů, **RSO** – registr sčítacích obvodů a budov, **DFO** – databáze fyzických osob, **RF** – zemědělský registr, **EGR** – evropský registr mezinárodních skupin podniků, **GIS** – geografický informační systém, **Eurostat** – Statistický úřad Evropské unie, **SIS** – statistický informační sys-

tém, **GA-SIS** – globální architektura statistického informačního systému.

František Konečný
sekce obecné metodiky
a registrů

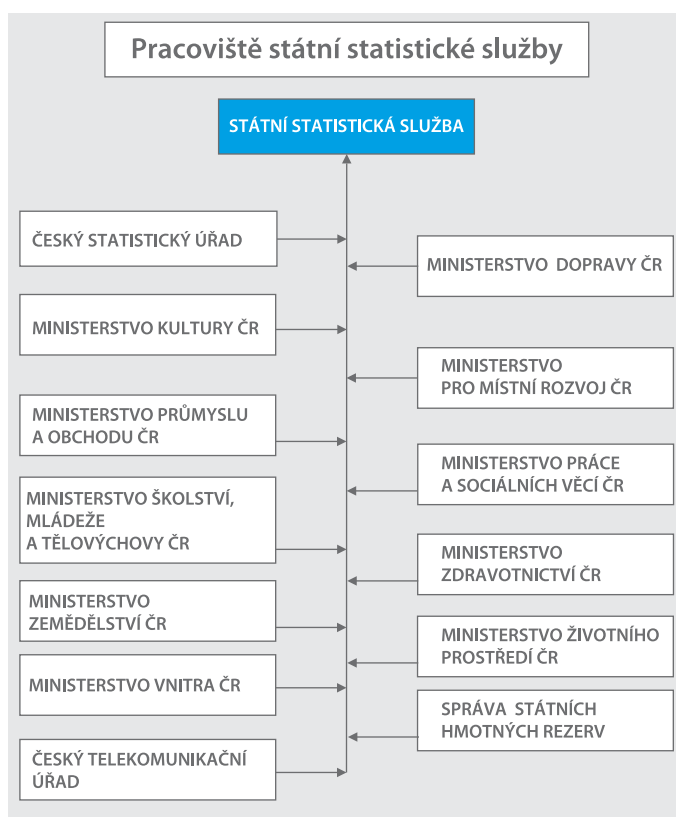
Státní statistická služba mezi mlýnskými kameny

Uživatelé statistických informací požadují stále více co neaktuálnější a nejkvalitnější data, respondenti naopak nemají chuť je poskytovat. Statistika tak neustále **balancuje mezi požadavky a svými možnostmi**, a to za situace, kdy má k dispozici stále méně finančních prostředků.

V posledních třech letech se dělá vše proto, aby se zátěž respondentů statistických zjišťování snížila. Ruší se či zjednodušují zjišťování, obesílá se stále méně respondentů. Pro statistiku to znamená zvýšení pracovní tvorby statistických informací: testují se nové modely pro odhady údajů za nešetřené respondenty, optimalizují se postupy sběru dat a při zpracování se využívají administrativní data. Právě administrativní zdroje v sobě skrývají veliký potenciál, avšak jejich přebírání není bez omezení a komplikací, a to jak obsahových, tak legislativních.

Jsme tu pro vás

Respondentům slouží pro usnadnění vyplnění formulářů (a pochopení potřeb státní statistiky) internetová adresa www.vykazy.cz.



Naleznou zde nejčastější dotazy se stručnými odpověďmi. Dozví se, proč se výkazy vyplňují, kdo má zpravodajskou povinnost a jak byl vybrán, nechybí ani elektronická verze formulářů a praktický přehled změn v jednotlivých zjišťováních oproti předchozímu období.

Častý dotaz respondentů zní: „K jakému účelu slouží statistická zjišťování?“ Na tuto otázku náš úřad odpovídá: Vámi poskytnuté informace slouží pro výpočet hrubého domácího produktu, míry inflace apod., dále tvoří základ pro tvorbu hospodářské politiky České republiky (např. rozvoj infrastruktury, omezení negativních dopadů na životní prostředí), ovlivňují příspěvky České republiky do Evropské unie a také čerpání dotací z evropských fondů. Užitek a potřeba sběru dat nejsou dány tím, že ČSÚ údaje shromáždí, ale že

Co byste měli vědět

Státní statistická služba

Je službou státu mezinárodním institucím, občanům, podnikatelům a dalším subjektům. Poskytuje oficiální statistické informace o ekonomickém, sociálním, demografickém a ekologickém vývoji České republiky nebo jejich částí. Řídí se jediným zákonem **č. 89/1995 Sb., o státní statistické službě**, ve znění pozdějších předpisů, který přesně definuje, kdo a za jakých podmínek může statistickou službu vykonávat. Hlavním producentem informací a současně nejvyšší autoritou je ČSÚ. Vedle něj mohou statistickou službu vykonávat i další ústřední správní úřady, a to za přesně stanovených podmínek. Od roku 2009 je tato možnost otevřena dalším 12 subjektům.

Program statistických zjišťování

Definuje obsah a rozsah statistických zjišťování. Připravuje se každoročně na základě aktuálních potřeb mezinárodních institucí (zejména Eurostatu), státních orgánů České republiky a z potřeb samotné statistiky. Většina dat, která se získávají statistickým výkaznictvím, je požadována na základě předpisů Evropské unie. Pro rok 2012 je to celkem 51 předpisů. Program statistických zjišťování zakládá **tzv. zpravodajskou povinnost**. Subjekt, který dostane statistický výkaz, je povinen jej správně, včas a úplně vyplnit. Na základě takto získaných dat, případně s využitím administrativních dat, vytváří ČSÚ statistické informace.

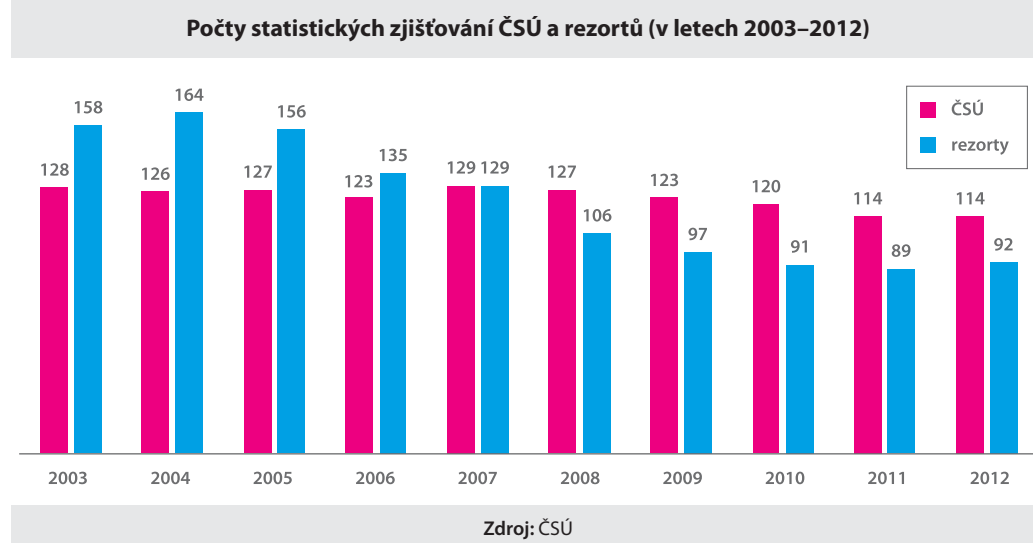
o získaných skutečnostech poskytnou informace jiným místům, např. státním orgánům a institucím, která na jejich základě budou přijímat rozhodnutí a opatření směřující k rozvoji společnosti.

Program statistických zjišťování pro rok 2012

Povinnost vyplňovat výkazy, dotazníky nebo hlášení vychází z vyhlášky o Programu statistických zjišťování. Pro rok 2012 byla zveřejněna 26. září 2011 ve Sbírce zákonů ČR pod číslem 275. Program statistických zjišťování na rok 2012 obsahuje 206 statistických zjišťování, v tom je 114 zjišťování prováděných ČSÚ a 92 ministerstvy. Podrobný přehled zjišťování a detailních změn najdete na: www.vykazy.cz.

Novinky v roce 2012

V roce 2012 se uskuteční zjišťování o využívání informačních technologií ve veřejné správě (ICT 1-01). Úplná novinka to však není. Již v předchozích letech bylo součástí výkazu VI 1-01, který se pro rok 2012 významně mění. Nejlepším řešením bylo téma informačních technologií od výkazu oddělit. Zjišťování budou obeslány pouze organizační složky státu, krajské a obecní úřady. Zbývající část zjiš-



ťování VI 1-01 se obsahově redukuje na minimum, stejně tak počet obeslaných respondentů. Potřebná data se budou přebírat z administrativního zdroje Ministerstva financí ČR, konkrétně z centrálního systému účetních informací státu.

Po jednoleté pauze obdrží vybraní respondenti zjišťování o inovacích (TI 2012). Evropská unie vyžaduje data za každý sudý kalendářní rok. Stejná taktika je i u dalšího zjišťování. Po pěti letech se uskuteční zjišťování o produkčním potenciálu sadů s vybranými druhy ovocných stromů. Statistika si údaje zajistí nejen zjišťováním Sady 2012, ale část dat pokryje i administrativním zdrojem.

Ministerstvo pro místní rozvoj ČR je novým zástupcem státní sta-

tistické služby. V roce 2012 uskuteční tři zjišťování o cestovním ruchu, tj. o hromadných a individuálních ubytovacích zařízeních, o cestovních kancelářích a agenturách a o kongresovém a incentivním cestovním ruchu. Obsah formulářů byl konzultován nejen s odborníky ČSÚ, ale i s dalšími významnými uživateli dat, zejména s agenturou CzechTourism a Svazem obchodu a cestovního ruchu ČR. Na zjišťování finančně přispěje Evropská unie, natolik jsou pro ni data důležitá. Cestovní ruch je považován za významnou složku národního hospodářství.

Ministerstvo kultury ČR bude sbírat nové údaje o vývoji kinematografie s cílem zachytit nástup digitalizace.

umožní významně snížit počet respondentů ve výběrovém souboru ročního zjišťování ve vybraných produkčních odvětvích známého pod značkou P 5-01.

Z ostatních pracovišť státní statistické služby ruší zjišťování Ministerstvo kultury ČR, jehož tématem byla výroba a distribuce audiovizuálních děl.

Co je „statistika“

Abychom státní statistické službě dali co nejpřesnější definici, jedná se o tvorbu pouze těch statistických informací, které vznikají na základě zpracování statistických výkazů a administrativních dat a které ČSÚ a další subjekty státní statistické služby zveřejňují na základě zákona č. 89/1995 Sb. Nepatří sem tedy statistiky, které si vedou např. orgány státní správy nebo orgány územní samosprávy pro vlastní potřebu či podle jiných zákonů. Škoda, že si respondenti hlášení a statistik neuvědomují, že je ne vždy oslovuje ČSÚ, ale jiný orgán veřejné moci, a že nakonec „statistika“ tolik nezatěžuje, jak se na první pohled zdá.

Struktura zjišťování podle rezortů		
Rezort	2011	2012
Ministerstvo dopravy ČR	16	16
Ministerstvo kultury ČR	14	14
Ministerstvo práce a sociálních věcí ČR	8	8
Ministerstvo průmyslu a obchodu ČR	14	14
Ministerstvo školství, mládeže a tělovýchovy ČR	6	6
Ministerstvo zdravotnictví ČR	12	12
Ministerstvo zemědělství ČR	13	13
Ministerstvo životního prostředí ČR	6	6
Ministerstvo pro místní rozvoj ČR	0	3
Celkem	89	92

Zdroj: ČSÚ

Co se ruší

Z důvodu víceleté periodicity zjišťování nebudou muset vyplňovat firmy data o odborném vzdělávání dospělých (VZ 2011). Bez náhrady se ruší sledování cen bankovních služeb ve styku se zahraničím (Ceny ZO 5-01). Data o pracovní neschopnosti se budou přebírat z administrativního zdroje České správy sociálního zabezpečení a zjišťování Nem Úr 1-02 tak mohlo být zrušeno. Další zapojení administrativních dat do zpracování

Jak a proč chráníme důvěrné statistické údaje

Povinnost dodržovat ochranu údajů, citlivých informací a dbát na **bezpečnost informačních systémů** má náš úřad danou ze zákona. Při tom se řídí i konvencemi doporučenými Eurostatem.



Možnost odhalení důvěrných údajů a chráněných informací reálně existuje.

Na úvod je třeba si položit otázku: Co vlastně chráníme? Za prvé důvěrné údaje a citlivé informace dané právním rámcem, za druhé bezpečnost informačních systémů. Vybalancovat ochranu soukromí respondentů a jejich obchodního tajemství není lehké. Například vládní organizace, vědecká a výzkumná komunita a ostatní odborná veřejnost požadují stále mohutnější a podrobnější informační toky. Možnost odhalení důvěrných údajů a chráněných informací však reálně existuje. Databázové systémy, datové sklady a metodika Da-

ta Miningu umožňují totiž velmi efektivně identifikovat statistické jednotky a jednotlivce.

Oblast metodiky ochrany důvěrných statistických údajů a řízení rizika prozrazení (SDC – Statistical Disclosure Control) úzce souvisí

s konkrétním účelem, ke kterému mají být uvolňovaná data použita. Od toho se odvíjí způsob uvolňování – například pro účely vědeckého výzkumu nebo publikaci statistických informací na CD/DVD, vzdáleným přístupem přes webové

rozhraní do veřejných databází nebo pro práci v zabezpečené datové laboratoři. Obecně platí, že existuje určitá akceptovatelná úroveň rizika prozrazení jako daň, kterou platíme za poskytování statistických informací. Naproti tomu strategie úplného odmítnutí rizika vede ke znehodnocení informačního obsahu publikovaných dat.

Příklady našich vnitřních norem

Směrnice č. 1/2008 stanoví zajištění ochrany dat v informačním systému evidence obyvatelstva a v databázi fyzických osob. **Směrnici č. 5/2008** se vydávají zásady pro poskytování informací z Českého statistického úřadu externím uživatelům.

Existence jedinečnosti

Pro účely praktické ochrany důvěrnosti v konkrétním šetření je nutné vymezit přesně pojmy mikro-

statistika a makrostatistika včetně odpovídajících metadat. V mikrostatistice mohou být statistickými subjekty osoby, domácnosti, podniky atd., jinak řečeno - mikrostatistika je složena z informací na úrovni respondenta. Každému subjektu přináší jednotlivý datový vektor (záznam, datová množina) kvalitativních nebo kvantitativních proměnných. I přesto, že odstraníme formální identifikační údaje, jako jsou například jméno a adresa, lze odhalit konkrétní údaj díky jedinečnosti v souboru. Ta je určena velikostí populace (vzorku), stupněm členění, například geografických informací, počtem a detailností poskytovaných charakteristik za každou jednotku v databázi apod. Makrostatistika je charakterizována jako množina tabulek individuálních dat, kde je každá buňka definována jako průsečík proměnných (atributů), ať již kvalitativních nebo kvantitativních. Ve statistice jsou běžné různé druhy tabulek. Často se jedná o tabulku četností (kontingenční tabulka) a tabulku agregací (tabulka hodnot veličin).



Snížení reidentifikace respondentů

Zatímco μ -ARGUS je specializovaný softwarový nástroj pro oblast ochrany mikrodat, který v případě použití metody globálního překódování způsobí transformaci několika kategorií proměnné do jedné (Collapsing categories of identifying variables). **Používá se i metoda lokálního potlačení** (Local suppression of individual scores on individual variables), aby byly jedna nebo více proměnných (které mohou být v kombinaci nebezpečné) nahrazeny symbolem „missing value“. Obě metody vedou k určité ztrátě informace snížením její detailnosti, ale tím **sníží riziko reidentifikace respondentů**. Naproti tomu systém τ -ARGUS produkuje zabezpečené tabulky. Účelem systémů ARGUS je minimalizovat riziko prozrazení za současné maximalizace vypovídací schopnosti výsledného zpracování.

Systémy ARGUS

Pro praktické provedení primární a sekundární ochrany důvěrných statistických údajů jsou u nás aplikovány softwarové systémy, které vyvinuli naši pracovníci – PRIMUT

a OKUSTA. Dále se u nás využívají programové systémy ARGUS, které vyvinuli vědci z předních univerzit a odborníci ze statistických úřadů z Nizozemska, Velké Británie, Itálie, Německa a Španělska. Výsledkem jejich společného úsilí jsou systémy,

které využívají osvědčené základní metody ochrany důvěrnosti statistických dat (SDC – Statistical Disclosure Control Methods).

Dva programové systémy (μ -ARGUS, τ -ARGUS) sice řeší na první pohled společnou pro-

blematiku ochrany postavenou na dvou základních metodách (Global Recoding, Local Suppression), ale ve skutečnosti jde o velmi odlišnou problematiku ochrany mikrodat (jakožto primárních záznamů), resp. ochrany tabulkových dat (jakožto agregovaných soustav).

Naše instituce má zájem o maximální zabezpečení důvěrných statistických údajů s tím, že metody ochrany chceme přizpůsobit konvencím doporučeným Eurostatem. Proto bylo přistoupeno k prověření systémů μ -ARGUS a τ -ARGUS a jejich postupnému nasazení v podmínkách statistických šetření prováděných našim úřadem. O nákupu systému τ -ARGUS bude rozhodnuto až po jeho odzkoušení. Součástí jeho demonstračního balíku nejsou totiž některé speciální šifrovací metody (XPRESS nebo CPlex). Jeho silnou stránkou je výpočet optimalizace rizika versus informační ztráty hyperkubickou metodou, což jiné softwarové nástroje, postavené na jednodušších metodách, nedovedou.

Daň za informace

Každodenní práce s důvěrnými údaji a citlivými informacemi může vést zaměstnance i nechtěně k aktivitám, které by mohly být v rozporu s uvedeným právním rámcem. Náš úřad se proto snaží své pracovníky maximálně chránit. V této souvislosti jsou rozpracovány základní vnitřní normy, které upravují pravidla s nakládáním dat. Jsou to: Bezpečnostní politika ČSÚ, Systém ochrany důvěrnosti a bezpečnosti informací, Metodika provádění analýzy rizik, Soubor krizových scénářů a také směrnice, řády a rozhodnutí.

Legislativní rámec ochrany a bezpečnosti informací

Pro celou Evropskou unii platí Nařízení Evropského Parlamentu a Rady č. 223/2009 ze dne 11. 3. 2009 o evropské statistice, které vymezuje problematiku statistické důvěrnosti. V české legislativě tomu odpovídá **zákon č. 89/1995 Sb., o státní statistické službě**. Ochrana osobních údajů respondentů je zaručena **zákonem č. 101/2000 Sb., o ochraně osobních údajů**. Legislativní prostor je dále vymezen **zákony č. 106/1999 Sb., o svobodném přístupu k informacím**, a **zákon č. 412/2005 Sb., o ochraně utajovaných informací a o bezpečnostní způsobilosti**. Z oblasti eGovernmentu jmenujeme alespoň dva právní předpisy: **zákon č. 365/2000 Sb., o informačních systémech veřejné správy**, a **zákon č. 440/2004 Sb., kterým se mění zákon č. 227/2000 Sb., o elektronickém podpisu**.

Speciálním zákonem významným pro činnost ČSÚ v letošním roce, ze kterého je zřejmá přísná ochrana sbíraných a zpracovávaných údajů, je **zákon č. 296/2009 Sb., o sčítání lidu, domů a bytů v roce 2011**.

Vladimír Holý
oddělení ochrany důvěrnosti
a bezpečnosti informací

Informace z jedné ruky

Už jste někdy potřebovali zjistit, na jaké adrese sídlí určitá firma? Nebo jste potřebovali potvrzení o výši inflace kvůli tzv. inflační doložce? Pokud ano, pak jste určitě přišli do kontaktu s **výpisy ze statistických databází nebo s registry**, které provozujeme.

Náš úřad disponuje obrovskými informačními zdroji – databázemi a registry.

Snadná cesta

K těm největším a nejnámějším patří zejména Registr ekonomických subjektů a Registr sčítacích obvodů a budov. Oba mají specifické postavení, neboť je jejich existence i podoba dána zákonem o státní statistické službě. A to včetně podmínek pro jejich předávání uživatelům. Jelikož se jedná o registry, je možné z nich poskytovat informace i na individuální úrovni.

Vědět, koho hledám

Registr ekonomických subjektů obsahuje informace o všech sub-

Smršť výpisů přichází v lednu

Z databází i z registrů vydáváme různé výpisy – například **Výpis z Registru ekonomických subjektů**, ze statistických zjišťování (např. o průměrných mzdách v určitém odvětví či regionu, o indexech cen stavebních prací nebo tržních služeb v produkční sféře apod.). Nejčastější je **Výpis o míře inflace** vyjádřeného přírůstkem průměrného ročního indexu spotřebitelských cen za uplynulý rok. Každý rok v lednu je jich vydáváno na několik set.

Nejžádanější informace z databází

- statistiky zahraničního obchodu
- údaje ze Sčítání lidu, domů a bytů
- údaje z volebních statistik
- údaje z regionálních databází
- databáze odvětvových statistik
- údaje z databáze výběrových šetření u domácností

Podle Registru sčítacích obvodů a budov bylo k 15. říjnu 2011 v Česku:

- 6 251 obcí a vojenských újezdů,
- 24 statutárních měst,
- 78 782 ulic a ostatních veřejných prostranství,
- 9 093 poštovních směrovacích čísel,
- 2 724 424 budov a vchodů k bytům.

jektech, které mají své identifikační číslo (IČO). K těmto údajům se dostanete velmi snadno: stačí, když do aplikace na webu našeho úřadu zadáte IČO nebo název firmy. Můžete se zde například dozvědět, zda je konkrétní firma vůbec zaregistrována, v jakém oboru podniká nebo jakou uvedla adresu svého sídla. O naší organizaci se zde například dočtete, že se jedná o organizační složku státu, sektorově je zařazena mezi ústřední vládní instituce a její činnost patří mezi všeobecné činnosti veřejné správy. Všechny informace o Registru ekonomických subjektů naleznete na našich webových stránkách www.czso.cz. Výběry z registru si můžete také objednat v našich informačních službách. Řada podniků si registr kupuje, neboť jej používá ve svých informačních systémech.

Široké využití

Druhým velmi významným zdrojem dat je **Registr sčítacích ob-**

dvů a budov. Zjednodušeně řečeno, evidujeme v něm všechny budovy v České republice včetně jejich územní identifikace – tj. například geografické souřadnice, zařazení budovy do katastru, obce, kraje atd. V registru jsou vedeny i další informace o budově, např. počet bytů, doba dokončení, počet nadzemních podlaží nebo druh svislé nosné konstrukce. Praktické využití této databáze je široké. Vedle statistických účelů se používá například při sestavování hlukových nebo povodňových map. Agentury, které se zabývají výzkumy trhu nebo veřejného mínění, je využívají k výběru oslovených respondentů. Informace z databáze jsou k dispozici na webu úřadu. Registr je také možné zakoupit celý.

Agregované údaje

Statistické databáze mají trochu jiný charakter než registry. Veřejnosti z nich poskytujeme pouze tzv. „statistické informace“, což

jsou takové, z nichž není možné identifikovat firmu, subjekt či osobu, která údaje poskytla. Ochrana důvěrných statistických údajů je prioritou každého statistického úřadu, samozřejmě včetně našeho. V databázích, které jsou určeny pro veřejnost, jsou tedy pouze údaje agregované. Tyto databáze obvykle neposkytujeme celé, ale zpracováváme z nich výstupy na základě požadavků uživatelů.

Jiné databáze

Dalšími databázemi, do kterých máme přístup a z nichž poskytujeme informace, jsou databáze mezinárodních institucí: OSN, OECD, ILO (International Labour Organization), IMF (International Monetary Fund) a dalších. Za zvláštní pozornost stojí obecná databáze Eurostatu, z níž přebíráme data pro několik set tabulek, které jsou pro české uživatele připraveny v českém jazyce. Tato data se denně aktualizují.

Veškeré informace, které jsou k dispozici na našich webových stránkách, jsou pro uživatele zdarma. Pokud je však potřeba zpracovat speciální výstup, zvláštní potvrzení nebo třeba provést výběr z databáze na zakázku, pak je nutné zaplatit určitý poplatek. Veškeré ceny se řídí platným Ceníkem, který najdete na internetových stránkách www.czso.cz.

Petra Kuncová
sekce poskytování statistických výstupů

Ve veřejné databázi najdete už 50 milionů údajů

Západoevropské a skandinávské statistické úřady nabízejí **on-line přístup k výsledkům statistických zjišťování** přes internet. V ČSÚ plní tuto úlohu veřejné databáze.

Myšlenka vytvořit databázi statistických údajů určených pro veřejnost vznikla v období 2001–2002. V lednu 2006 se veřejná databáze objevuje na našich webových stránkách (viz <http://wdb.czso.cz>). Uživatelům jsme zpočátku nabízeli údaje Sčítání lidu, domů a bytů 2001, volební výsledky nebo atraktivní čísla z demografické statistiky. Přestože databáze dnes nabízí desítky milionů údajů ze všech oblastí statistiky, stále se nám nedaří ukládat všechny údaje určené pro veřejnost. Důvodem jsou výrazně odlišné způsoby zpracování sociálních a ekonomických statistik, které nevyužívají jednotný popis vypočítaných údajů.

Zásadní změnu by měl přinést připravovaný projekt redesignu statistického systému plánovaný do roku 2013 (pozn. red.: viz článek „Už za několik měsíců přinesou projekty výsledky“, s. 20).

Veřejná databáze má dvě části, primární představuje obrovské úložiště dat s detailním popisem každého údaje, v sekundární jsou uloženy předdefinované statistické tabulky, grafy, mapy, které



Veřejná databáze umí rozpoznat **i nejpřesnější údaje**.

umožňují uživatelům statistické údaje prohlížet. Zájemci o data si mohou prohlížet několik tisíc

předdefinovaných statistických tabulek. Vybírat si mohou v navigačním stromu kapitol a podkapitol, který se používá na webových stránkách a v katalogu našich produktů. Využít mohou i fulltextový vyhledávač.

Dynamická databáze

Většina tabulek je navržena tak, aby uživatel mohl interaktivně nastavit požadované období, území

nebo ukazatel, případně přepínat formu zobrazení mezi tabulkou – grafem – mapou. Důležitou vlastností veřejné databáze je její dynamičnost. Teprve v okamžiku, kdy si uživatel vybere požadovanou tabulku, dojde k jejímu naplnění daty z primární části databáze. Obsah prezentovaných tabulek, grafů a kartogramů se tak přidává do prázdných šablon výstupních

Milióny dat

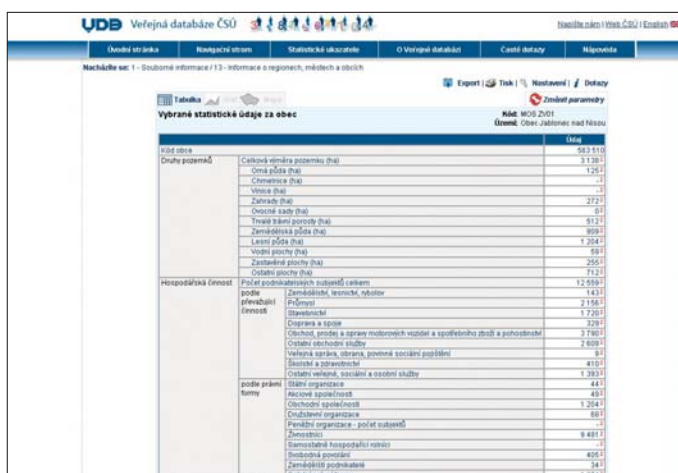
Veřejná databáze obsahovala koncem října 2011 zhruba **50 milionů údajů**. Za poslední 3 roky do ní přibýlo **každý měsíc v průměru 900 tisíc nových dat**. U každého jsou zapsány vedle věcného, územního nebo časového vymezení také informace o důvěrnosti údaje, kvalitě, zdroji nebo intervalu zveřejnění.

objektů až ve chvíli požadavku na jejich zobrazení.

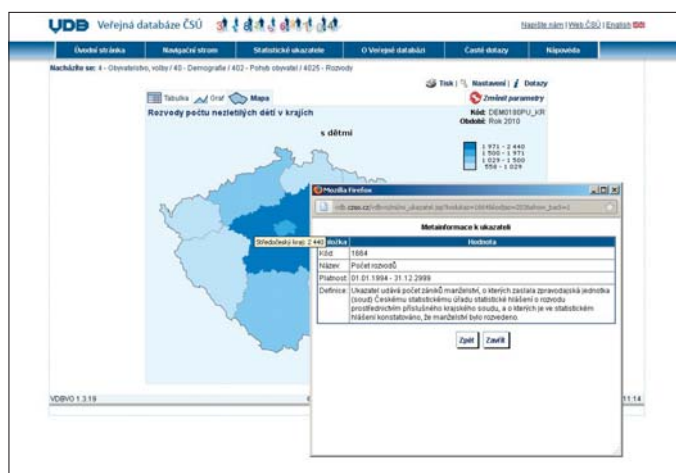
Zvládnutí je možnost automaticky zobrazovat nejnovější údaje o ukazateli. Každou půlnoc totiž dochází k analýze uložených dat a k označení nejčerstvějších nebo nejpřesnějších údajů pro každý statistický ukazatel. Této možnosti využívá řada předdefinovaných tabulek – například Vybrané statistické údaje za obec (obr. 1), kde jsou k dispozici údaje za různé

Specialita naší databáze

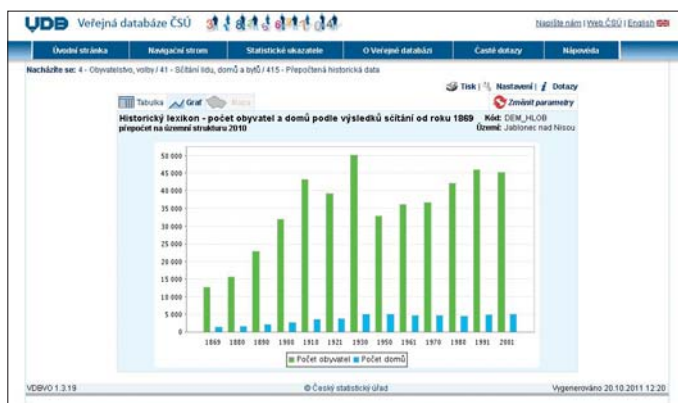
Veřejnou databázi jsme založili **na detailním popisu každého zveřejněného údaje** a ne na popisu statistických tabulek, jak bylo běžné v ostatních statistických úřadech. Toto řešení nám umožňuje hlídat konzistenci údajů z různých šetření a respektovat základní pravidlo statistiků – **zajištění jednoty čísla**.



Obrázek 1: Ukázka předdefinované tabulky s využitím neaktuálnějších údajů.



Obrázek 2: Interaktivní zobrazení metainformace ke kartogramu.



Obrázek 3: Ukázka grafu s nejstaršími údaji ve VDB.

Nejžádanější tabulky

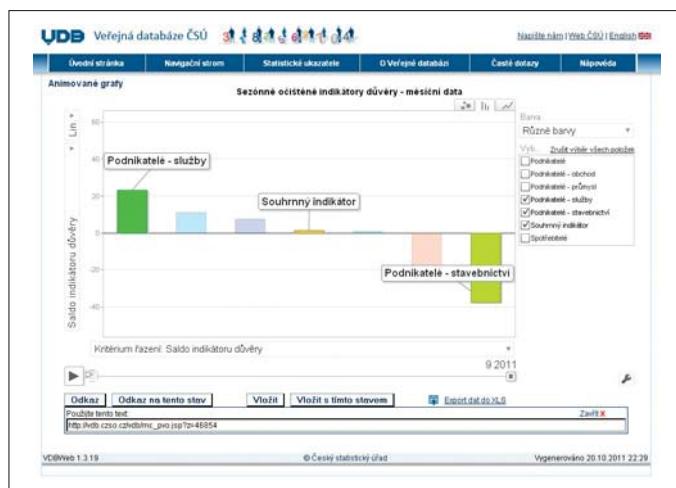
Každý měsíc se automaticky aktualizuje žebříček Top 10 nejčastěji zobrazovaných tabulek. Primát drží tabulka Vybrané statistické údaje za obec, u které měsíčně evidujeme kolem sto tisíc zobrazení (jsou zde započítány i přístupy vyhledávacích serverů). V popředí zájmu jsou také tabulky národních účtů. Zejména porovnání ukazatele HDP na obyvatele mezi jednotlivými kraji uživatele láká. Tisíce přístupů každý měsíc zjišťujeme k tabulkám zahraničního obchodu, cenové statistiky, ale zejména demografické statistiky. Rostoucí zájem o výsledky sčítání dokládá i vysoký počet přístupů k nejdelší časové řadě – porovnání historických výsledků sčítání od roku 1869.

ukazatele pro každou ze 6 251 obcí v naší republice. Tabulka nenabízí údaje za předem určené období, ale dohledají se vždy údaje opatřené příznakem „nejnovější údaj“. Stejnou vlastnost využívají i některé tabulky připravené jako přehled ukazatelů pro územně analytické podklady, které slouží zejména krajským a obecním úřadům.

Veřejná databáze umí rozpoznat i nejpřesnější údaje. Časté revize údajů jsou běžné zejména

pro ekonomické statistiky a národní účty. Databáze umožňuje připravovat a prezentovat tabulky i tak, že se v nich zobrazí vždy údaje poslední revize, případně údaje definitivní, tedy takové, u nichž se další revize nepředpokládá. Využíváme toho zejména pro tabulky o HDP a dalších ukazatelích národních účtů.

Možnost rychlého přístupu k tzv. metainformacím je typickou vlastností veřejné databáze.



Obrázek 4: Ukázka nových funkcí pro animovaný graf ve VDB

Ve všech tabulkách má uživatel možnost kliknutím na konkrétní hodnotu zobrazit třeba definici příslušného ukazatele nebo informaci o přesnosti zobrazeného údaje. Totéž platí při kliknutí na sloupec zobrazeného grafu nebo plochu vykresleného kartogramu (obr. 2).

Veřejná databáze nabízí i možnost prezentace statistických dat v animovaných grafech. K tomu využívá volně dostupný nástroj pro vizualizaci dat společnosti Google nazývaný Motion Charts. V nedávné době pod každým animovaným grafem přibyla možnost pro uložení a sdílení odkazu na stav grafu v libovolném okamžiku animace, možnost graf vložit do jiné webové stránky a možnost exportu dat do formátu XLS (obr. 4).

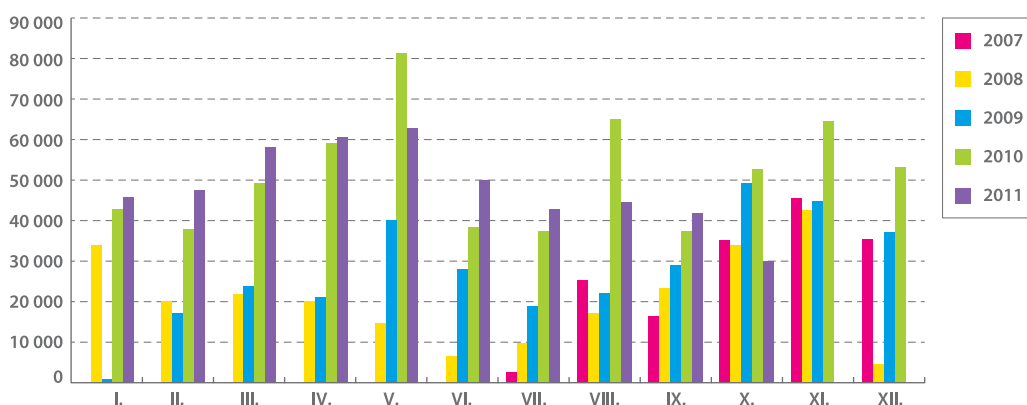
O co je největší zájem?

Návštěvnost veřejné databáze se pohybuje v řádu statisíců přístupů měsíčně. Po odečtení přístupů vyhledávacích serverů dosáhla průměrná měsíční návštěvnost v prvních devíti měsících roku 2011 50 tisíc zobrazení, což je mírný nárůst proti loňskému roku, ale dvojnásobek v porovnání s rokem 2009. Rapidní růst návštěvnosti v roce 2010 ovlivnil i velký zájem o data s volebními výsledky koncem května a v říjnu (graf na s. 31).

Chystané změny

Veřejná databáze na přelomu roku 2011–2012 nabídne první předběžné výsledky Sčítání lidu, domů a bytů 2011. Během příštího roku

Návštěvnost veřejných databází (k 20. 10. 2011)



Zdroj: ČSÚ

se budou postupně prezentovat další výsledky tohoto nejrozsáhlejšího cenzu. Vše už v inovované grafické podobě a s rozšířenou nabídkou možností pro uživatele.

Pro novou verzi veřejné databáze připravujeme novou navigační strukturu. Přehlednost nabízených tabulek bude zvýšena presenta-

cí základních tabulek s možností zobrazit podrobnější doplňkové tabulky. Časové řady s jednotným vzhledem pro všechny statistické oblasti budou rovněž dostupné prostřednictvím novější verze veřejné databáze.

Kromě toho přinese nová verze také možnosti tvorby plovoucích

časových období i jiných složitějších struktur v tabulkách. Uživatelé budou mít další možnosti úpravy nabízených tabulek, např. záměnu hlavičky a legendy tabulek, seřazení sloupců či řádků, skrytí či zobrazení některých částí tabulky, výběr z více grafů a kartogramů k jedné tabulce, možnost zobra-

zení složitějších grafických výstupů včetně úpravy jejich nastavení, možnost exportu jednoho či více datových objektů do *.pdf souboru a v neposlední řadě i možnost vložení objektů z databáze na jiné webové stránky.

Exportujeme do *.xml

Využívání webových služeb je perspektivou pro veřejné databáze všude ve světě. Naše současná databáze podporuje export obsahu každé předdefinované tabulky ve formátu *.xml, díky kterému mohou být data dále automaticky zpracována aplikacemi uživatelů. Pro potřeby automatické aktualizace statistických údajů na Portálu veřejné správy byla ve veřejné databázi zprovozněna webová služba, která na určené adrese generuje aktuální data ve formátu *.xml pro vybrané ukazatele za všechny obce.

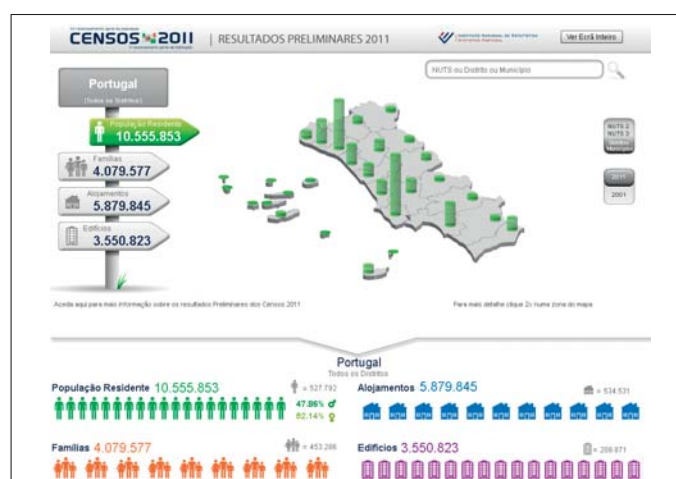
Uživatelé přestávají být pasivní

Inspirací pro veřejnou databázi jsou každoroční mezinárodní konference o marketingu a výstupních databázích, kde prezentujeme **naše novinky**.

Trendem uplynulých let byly nové možnosti vizualizace statistických dat. Letos zaujaly produkty a služby vyvinuté pro mobilní zařízení, zejména pro iPhone a iPad.

Aktivní producenti

Velkou diskusi vyvolala nová myšlenka o tom, že uživatelé statistických dat už nejsou pouhými konzumenty produktů statistických úřadů, ale stávají se aktivními producenty nových aplika-



Ukázka vizualizace statistických dat z Portugalska.

cí, služeb a výstupů využívajících statistická data.

Hlavním úkolem statistických úřadů na poli diseminace podle zastánců této teze není přitáhnout návštěvníky na svoje webové strán-

ky, ale naopak vytvořit nástroje a služby pro automatické sdílení dat, díky nimž by další informační producenti a koncoví uživatelé mohli statistické údaje využívat ve svých vizualizacích, interaktivních

aplikacích, produktech a zařízeních. Výstupy statistických údajů by tímto způsobem mohly být mnohem více šířeny prostřednictvím oblíbených serverů, portálů a mobilních zařízení a využívány v takové formě a podobě, která koncovým zákazníkům vyhovuje a na kterou jsou zvyklí.

V tomto směru již vykročil například statistický úřad Katalánska ve Španělsku, který vyvinul a zveřejnil popis uceleného aplikačního rozhraní pro své statistické ukazatele a nabídl tak veřejně možnost využití svých dat v jakýchkoliv produktech či aplikacích na internetu.

Eduard Durník
Martin Černý
oddělení výstupních databází

Zpracování výsledků voleb se neustále zrychluje

Při volbách do Poslanecké sněmovny byly v roce 2010 celkové výsledky voleb zpracovány za 7,5 hodiny od uzavření volebních místností, tj. o 1,5 hodiny rychleji než v roce 2006. Zásahu na tom má náš úřad, který vyvinul **unikátní technické řešení**.

Nový způsob zpracování volebních výsledků se v České republice používá od roku 2000. Tehdy došlo k rozsáhlé novele volebních zákonů, která svědila provedení voleb soustavě volebních orgánů a pojala toto téma jako výkon státní správy. Rozhodujícím principem nového způsobu je, že výsledky hlasování v okrsku jsou určeny podepsáním zápisu o průběhu a výsledku hlasování okrskovou komisí. Žádný jiný volební orgán už nemá právo tyto výsledky přezkoumávat. Pouze ČSÚ kontroluje při převzetí jejich úplnost a logickou správnost. Celkové výsledky voleb jsou vypočteny z okrskových výsledků sečtených za příslušné volební území.



Papírové sjetiny volebních výsledků **jsou již minulostí**.

Technické řešení zpracování voleb klade důraz na bezpečnost, odolnost, transparentnost a také rychlost. Systém pracuje v reálném čase, dílčí data jsou průběžně zpracovávána, odesílána a ihned zveřej-

ňována. Díky parametrům systému jsou konečné výsledky k dispozici prakticky okamžitě po odeslání dat posledního okrsku. Dá se tedy říci, že doba zpracování celkových výsledků je dána pouze rychlostí práce jednotlivých okrskových komisí. Díky rostoucímu využívání okrskového programu, který urychluje práci komisí a zkracuje přejímku na přebíracích místech, jsou celkové výsledky voleb zveřejňovány v čím dále kratších časech.

Působnost Českého statistického úřadu ve volbách

Český statistický úřad dnes zajišťuje zpracování výsledků veškerých voleb, které se na území naší republiky konají. Jedná se o **řádné volby** do: • Evropského parlamentu, • Poslanecké sněmovny Parlamentu ČR, • Senátu Parlamentu ČR, • zastupitelstev krajů, • zastupitelstev obcí, a **mimořádné volby**: • nové, opakované a dodatečné volby do zastupitelstev obcí, • doplňovací volby do Senátu.

ČSÚ zajišťuje i zpracování výsledků celostátních referend. Dosud se konalo pouze Referendum o přistoupení České republiky k Evropské unii v roce 2003. Jako **volební orgán** musí: • vypracovat závazný systém zjišťování a zpracování výsledků voleb, • vyhotovit programové vybavení pro účel zpracování a poskytování výsledků voleb, • vyhotovit a vést číselníky a registry kandidátů a volebních stran, • shromáždit a zpracovat výsledky voleb, • poskytovat a prezentovat výsledky voleb.

Z důvodu úspěšného zajištění těchto úkolů byla vytvořena samostatná řídicí struktura, kterou zastřešuje **vrcholový štáb voleb**. Její součástí je i gesční odborný útvar – **oddělení zpracování výsledků voleb**, který má časově neomezené působení. Ostatní pracovní týmy a řídicí pracovníci jsou aktivováni podle harmonogramu činnosti až v období před volbami. Obecně má příprava na volby a zpracování jejich výsledků přímou vazbu na územní členění státu.

Registry kandidátů

Aby se vše stihlo, zahajuje volební oddělení ČSÚ přípravu obvykle několik měsíců před jejich vyhlášením. Z pracovníků několika útvarů je sestaven řešitelský tým, který zpracuje technický projekt. Podle něj se zahájí práce na tvorbě programového vybavení a sepíše „Pokyny pro okrsk-

kové volební komise“, které popisují metodiku zjištění výsledku hlasování ve volebním okrsku. Navrhne se scénář instruktážního videopořadu a připraví se další pomůcky pro odborná školení. Ihned po vyhlášení voleb se sestaví podrobný harmonogram činností a vypracuje rozpočet potřebných finančních prostředků.

Ve spolupráci s registračními úřady založí ČSÚ registry kandidátů a volebních stran, které udržuje a aktualizuje až do termínu voleb (seznamy jsou zveřejněny na volebním serveru ČSÚ www.volby.cz). Krajiští a okresní gestoři voleb prodávají s pověřenými obecními úřady zřízení detašovaných volebních pracovišť, tzv. přebíracích a výstupních míst, a zajistí nábor a výškolení potřebných pracovníků. Detašovaná pracoviště jsou ve spolupráci s pověřenými úřady vybavena výpočetní technikou a připojena k jednorázově vytvořené zabezpečené počítačové síti. Krátce před volbami jsou zorganizovány zpravidla tři zkoušky zpracování výsledků. V té době se vybraní zaměstnanci úřadu podílejí na výškolení zástupců téměř 15 tisíc okrskových komisí.

Průběh zpracování

Ještě v průběhu přípravných prací jsou z řad pověřených zaměstnanců ČSÚ jmenováni vedoucí jednotlivých volebních pracovišť a je sestaven centrální zpracovatelský tým. Tito pracovníci zabezpečují zpracování výsledků i jejich prezentaci na výsledkovém serveru. Pro podporu práce okrskových komisí vytváří ČSÚ speciální programové vybavení, tzv. okrskový program, který umožňuje zpracovat zápis o výsledcích hlasování v okrsku pomocí počítače.

Vlastní zpracování začíná pro ČSÚ v okamžiku, kdy se zástupci okrskové komise dostaví se „Zápisem o průběhu a výsledku hlasování ve volebním okrsku“ na přebírací místo. Zde je zápis zkontrolován,

data z něho přenesena do počítače a po dalších kontrolách odeslána do centrální databáze. Jsou-li v zápisu zjištěny nedostatky, jsou zástupci komise vyzváni k jejich odstranění. Pokud je zápis bezchybný, obdrží potvrzení o úspěšném převzetí a pro kontrolu i opis převzatých dat. Již v tomto okamžiku je tedy možné zkontrolovat, že výsledky hlasování vstoupily do zpracování správně.

Okrsková data jsou ukládána a zároveň i zálohována v centrální databázi. Okamžitě po jejich uložení jsou zveřejněna na výsledkovém serveru. Tak je komukoliv umožněna další kontrola správnosti převzatých údajů jejich porovnáním s okrskovým zápisem. Tento systém je zcela „průhledný“ a jakékoliv zkreslení dat by bylo rychle odhaleno.

Jakmile jsou k dispozici dílčí výsledky za celé volební území, je provedeno sečtení hlasů a ty pak přepočteny na mandáty. Celkové výsledky jsou zpracovány v podobě zápisu, který je odeslán na příslušné výstupní místo ke schválení a k podpisu zákonem určenými osobami. Potom je zveřejněn na výsledkovém serveru ČSÚ. Konečné schválení výsledků voleb přísluší Státní volební komisi, která dostane celkové výsledky od zástupce ČSÚ bezprostředně po volbách.

Prezentace výsledků

O výsledcích voleb je veřejnost informována především prostřednictvím webových stránek umístěných na dvou adresách: www.volby.cz a www.volbyhned.cz.

První z nich je základní a slouží především k dlouhodobé prezentaci volebních výsledků. Jsou zde umístěna veškerá volební data, která má ČSÚ k dispozici od roku 1990 do současnosti. Obsahuje jak volební výsledky, tak i registry kandidátů, případně doprovodné číselníky. Členění dat odpovídá typu voleb, použitému volebnímu systému a struktuře volebních území. Dru-

Skvěle sehraný volební orchestr

Při volbách do Poslanecké sněmovny v roce 2010 zabezpečoval ČSÚ převzetí výsledků hlasování z celkem 14 894 volebních okrsků, fungovalo 507 přebíracích míst, 14 výstupních míst na úrovni krajů, centrální pracoviště v budově ČSÚ v Praze a prezentační pracoviště u Státní volební komise. Na regionálních volebních pracovištích ČSÚ zajišťovalo zpracování výsledků voleb celkem zhruba 3 200 osob, z toho bylo více než 1 000 vlastních zaměstnanců ČSÚ (včetně asi 800 s pověřením ve smyslu volebního zákona). Pro pořízení vstupních dat, jejich přenosy k centrálnímu zpracování a prezentaci průběžných i konečných výsledků bylo využito 1 800 počítačů. Další osoby a technické systémy zabezpečovaly převzetí volebních výsledků ze zahraničí, centrální zpracování a prezentaci výsledků voleb v ČSÚ a na Státní volební komisi. Okrskový program pro zpracování zápisu využilo 80 % okrskových komisí.

Zpátky do volební historie

Spojení statistiky a voleb má na našem území dlouholetou tradici. Již po vzniku ČSR v roce 1918 a v následujících letech se státní statistika věnovala v sérii publikací dokumentování výsledků tehdy konaných voleb a též popisu vymezení volebních území. Toto spojení bylo narušeno až 2. světovou válkou. Krátce po válce byla zmíněná činnost obnovena, ale od roku 1948 byla na mnoho let přerušena.

Nový počátek působení státní statistiky ve volbách do zákonodárných a zastupitelských orgánů Československé a později České republiky datujeme do roku 1990. V tomto roce na jaře proběhly nejprve první svobodné volby do Federálního shromáždění a České národní rady, na podzim pak volby do zastupitelstev obcí. Tehdejší volební zákony svěřily Federálnímu i Českému statistickému úřadu působnost při zjišťování, zpracování a poskytování výsledků voleb.

Po zániku federálního státu a vzniku samostatné České republiky počátkem roku 1993 se působnost statistiky ve volbách postupně konstitovala v Českém statistickém úřadu, který pokračoval v této práci v souladu s vývojem volební legislativy.

há adresa je pomocná a je určena k prezentaci aktuálních průběžných výsledků probíhajících voleb po dobu zpracování. Jsou zde k dispozici pouze stručné údaje a slouží k odlehčení základního serveru.

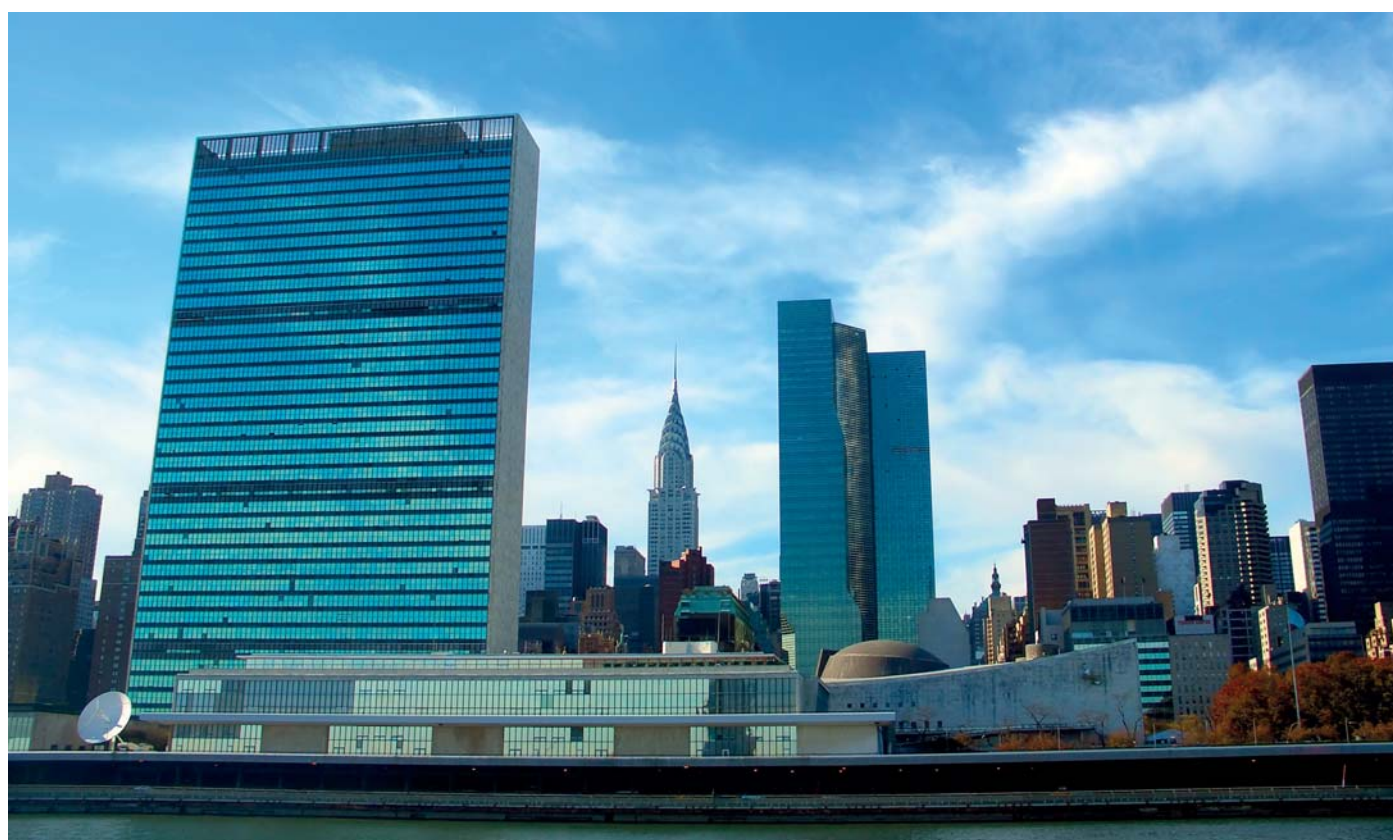
Dalším způsobem prezentace výsledků celostátních voleb je jejich zpracování v podobě publikací. Dříve byly vytvářeny publikace papírové, v poslední době dostala přednost elektronická forma. Celkové výsledky voleb, včetně datových souborů, jsou dostupné i na CD. Mimořádné

volby a jejich výsledky se publikují obvykle společně, zpravidla za celé volební období. Papírové publikace a CD je možno objednat a zakoupit v informačním servisu ČSÚ. Elektronické publikace jsou dostupné na webových stránkách úřadu na adrese www.czso.cz.

Jiří Prox
oddělení zpracování
výsledků voleb

Mezinárodní spolupráce: nedílná součást činnosti ČSÚ

Význam, role i rozsah mezinárodní statistické spolupráce obecně vyplývá z potřeby mezinárodně srovnatelných dat. Statistiky opírající se o **společně dohodnuté standardy** informují o stavu a vývoji ekonomiky a společnosti a slouží širokému spektru uživatelů na národní i mezinárodní úrovni.



Newyorský Manhattan je místem, kde sídlí OSN. Od roku 2012 bude ČSÚ (opět) zastupovat Českou republiku jako **člen Statistické komise OSN**.

Nejrozsáhlejší oblastí jsou aktivity vyplývající z členství České republiky v Evropské unii, kde Český statistický úřad funguje jako součást Evropského statistického systému. Významné je však i zapojení do dalších statistických orgánů jako jsou Statistická komise OSN, Konference evropských statistiků v rámci Evropské hospodářské komise OSN, Statistický výbor OECD či Mezinárodní statistický institut, a rozvíjení spolupráce se statistickými úřady jiných zemí. V posled-

ních letech se náš úřad také aktivně účastní projektů technické pomoci, kde na základě vlastních zkušeností přispívá k rozvoji statistických systémů transformujících se zemí.

Evropská unie

Klíčovou oblastí mezinárodních aktivit je zapojení statistické služby České republiky do evropských struktur. Proces produkce – shromažďování, zpracování a šíření – statistických údajů pro potřeby

orgánů Evropské unie je podstatnou součástí práce ČSÚ, na které se přímo či nepřímo podílí značný počet jeho pracovníků. V rámci činnosti Evropské komise a zejména Statistického úřadu Evropské unie – Eurostatu se zástupci ČSÚ pravidelně účastní jednání pracovních skupin, porad a výborů pro jednotlivé oblasti statistiky a pro průřezové otázky se statistikou související. Podílejí se tak na přípravě legislativy, na sledování plnění požadavků z ní vyplývajících i na

strategických rozhodnutích, která se týkají Evropského statistického systému. Ten je tvořen Eurostatem a národními producenty evropské statistiky. Klíčovou roli v něm sehrává **Výbor pro evropský statistický systém**, který poskytuje systému profesionální vedení, vyjadřuje se ke všem zásadním otázkám v jeho činnosti, projednává návrhy právních předpisů a podle své působnosti o některých také hlasuje. Českou republiku v něm zastupuje předsedkyně ČSÚ Iva Ritschelová.

Vedle činnosti v pravidelných orgánech Evropské komise nebo Eurostatu se zástupci našeho úřadu podílejí i na společných rozvojových projektech a řešení specifických úkolů formou expertních skupin (Task Forces), projektů „sítě spolupráce“ (ESS-nets) nebo tzv. „sponzorství“ (sponsorship). Příkladem úspěšného zapojení ČSÚ do těchto aktivit je např. členství ve skupině ke komunikaci („Sponsorship on Communication“), která se v letech 2009–2011 zabývala návrhy na zviditelnění a lepší propagaci Evropského statistického systému.

Další aktivity v orgánech EU

V rámci Rady EU je pro statistiku důležitý zejména její Hospodářský a finanční výbor (EFC), poradní orgán, jehož úkolem je sledovat hospodářskou a finanční situaci členských států a EU a pravidelně o ní podávat zprávy Radě a Evropské komisi. Jedním z jeho podvýborů je i **Podvýbor pro statistiku**, který se zabývá například otázkami administrativní zátěže, ukazatelů vládního dluhu a deficitu, hlavních evropských hospodářských ukazatelů či Kodexu evropské statistiky (Code of Practice). Česká republika má své představitele – stejně

jako ostatní členské státy EU – jak v EFC (prostřednictvím Ministerstva financí ČR), tak v Podvýboru pro statistiku (prostřednictvím ČSÚ) a do jednání těchto orgánů se tak pravidelně zapojuje.

Zástupci ČSÚ se účastní také práce **Pracovní skupiny Rady pro statistiku**, která se zabývá především projednáváním legislativních návrhů předložených Evropskou komisí Evropskému parlamentu a Radě EU. Tato skupina byla ustavena relativně nedávno (2003); do té doby se návrhy statistických předpisů projednávaly v různých pracovních orgánech Rady podle věcného zaměření (např. ve skupině pro zemědělství apod.). Dnes se Pracovní skupina Rady pro statistiku vedle návrhů právních předpisů zabývá také průřezovými tématy, které projednávání návrhů právních předpisů ovlivňují v oblasti procedurální. Vzhledem k „technickému“ charakteru statistiky (ve srovnání s rezorty vnímanými jako více „politické“) probíhá nejobsáhlejší debata ohledně návrhů nových předpisů právě v pracovní skupině. Jednání se účastní experti na danou oblast statistiky, kterými jsou – podle konkrétního obsahu jednání – zástupci ČSÚ či dalších rezortů. I když tato jednání mohou být velmi zdlouhavá a trvají (s přestávkami)

měsíci i roky, shody je obvykle nakonec dosaženo, a tak je konečně schválení daného předpisu na úrovni politické reprezentace členských států EU již pouze formalitou.

Zkušenosti z předsednictví

Důležitá byla v této oblasti pro ČSÚ zkušenost spojená s přípravou a výkonem předsednictví ČR v Radě EU, kdy těžištěm činnosti byla právě jednání na úrovni Rady, koordinace s ostatními členskými státy a spolupráce s Evropským parlamentem. Rok 2009 byl pro naše zapojení do evropské statistiky „přelomovým“ nejen z titulu předsednictví ale i proto, že po dlouhých letech přípravy bylo na jaře 2009 přijato nové nařízení Evropského parlamentu a Rady o evropské statistice. Tento nový „evropský statistický zákon“ zakotvil základní pojmy jako evropská statistika či Evropský statistický systém, přispěl k vyjasnění rolí a zakotvil nové prvky podporující spolupráci např. s Evropským systémem centrálních bank. Významným partnerem v řešení evropských záležitostí je pro nás Stálé zastoupení České republiky v Bruselu, s jehož týmem ČSÚ na řadě úkolů spolupracuje.

Statistika v OECD

Další organizací, pro jejíž činnost jsou statistické informace nezbytností, je **Organizace pro hospodářskou spolupráci a rozvoj (OECD)**. Statistickou činnost má v OECD na starosti Statistický direktoriát v čele s Hlavním statistikem OECD. Od roku 2004 funguje v rámci OECD i **Výbor pro statistiku**, jehož členem je kromě vedoucích představitelů statistických úřadů členských států OECD i generální ředitel Eurostatu, čímž byla zdůrazněna těsná spolupráce těchto dvou institucí. Členem historicky prvního byra Výboru OECD pro statistiku byl v letech 2004–2006 i tehdejší předseda ČSÚ Jan Fischer. Náš úřad se podílí na statistických činnostech OECD jak předáváním statistických dat, tak zapojením svých expertů do pracovních orgánů OECD. V letošním roce uplynulo 50 let od založení OECD a ČSÚ si toto výročí připomněl mj. hostitelstvím putovní výstavy fotografií dokumentujících důležité okamžiky v historii této organizace.

Statistika v OSN

Rovněž OSN má svojí Statistickou divizi; členské státy jsou pak zastou-



Cílem expertní mise technické asistence ČSÚ byl v roce 2011 i Státní statistický výbor Ázerbájdžánu v Baku.

První zkušenosti z poskytování technické asistence

učinil náš úřad krátce po vstupu do Evropské unie – v roce 2005. Na základě přímé dohody **se statistickým úřadem Turecka** se v Praze uskutečnilo pět konzultací pro turecké statistiky. Konzultace zahrnovaly různé oblasti – statistiku spotřeby energie, krátkodobý průzkum maloobchodu a služeb, Kodex evropské statistiky a další. V tomto období se ČSÚ také zúčastnil projektu vedeného Federálním statistickým úřadem **Německa** pro statistiky v **Bulharsku** (v oblasti měření nezjištěné ekonomiky).

V dalších letech Český statistický úřad postupně poskytl asistenční pomoc **Makedonii, Litvě, Uzbekistánu, Turecku, Ukrajině, Kyrgyzstánu, Rusku, Maltě, Maďarsku, Egyptu, Rumunsku, Lotyšsku, Albánii, Chorvatsku a Ázerbájdžánu.**



Budova Statistického úřadu Evropské unie – Eurostatu – je častým cílem českých statistiků.

peny ve Statistické komisi OSN. Jejím jádrem je skupina 24 států vybraných podle určitého klíče. Od roku 2012 bude (opět) členem této skupiny na čtyři roky i ČR zastoupená prostřednictvím ČSÚ. Činnosti komise se účastní i dalších zhruba 110 členských zemí OSN se statutem pozorovatele a další mezivládní a mezinárodní organizace. Nejznámějšími statistickými projekty ve více než šedesátileté historii komise jsou programy sčítání lidu, přijetí Základních principů oficiální statistiky (1995) či měření pokroku při naplňování tzv. Deklarace milénia (Rozvojové cíle tisíciletí). ČSÚ má své zástupce vedle statistické komise také v dalších expertních

orgánech OSN. Na půdě Evropské hospodářské komise OSN funguje Konference evropských statistiků, jejímž cílem je mj. prosazovat úzkou koordinaci statistických aktivit mezinárodních organizací v Evropě a přijímat statistické standardy v regionu. I v rámci konference se náš úřad zapojuje do řady pracovních orgánů, které často pracují jako společné v rámci Evropské hospodářské komise OSN, OECD a Eurostatu.

Mezinárodní konference

Zástupci ČSÚ se také účastní četných odborných konferencí, ať už v rámci Evropského statistického



Delegace ČSÚ vedená Ivou Ritschelovou, předsedkyní úřadu, navštívila na jaře 2011 **Federální statistický úřad Německa – DESTATIS**.

systemu či dalších zmiňovaných organizací. Mezi nejvýznamnější patří Evropská konference o kvalitě oficiální statistiky a celosvětový Kongres Mezinárodního statistického institutu, pořádané každý druhý rok, nebo každoroční Konference předsedů statistických úřadů (Directeurs Généraux des Instituts Nationaux de Statistique – DGINS), která se schází vždy v jednom z členských států. Naposledy to bylo v září 2011 v Německu a v příštím roce bude jejím hostitelem Praha. V letech 2004 a 2009 uspořádal ČSÚ (ve spolupráci s dalšími institucemi – VŠE a ČNB) úspěšnou mezinárodní konferenci na téma „Statis-

tika – investice do budoucnosti“ („Statistics - investment in the future“).

Podaná ruka

Poskytování technické pomoci při rozvoji statistické služby v zahraničí považuje náš úřad v návaznosti na dříve přijatou pomoc za morální závazek a důležitý příspěvek k rozvoji a harmonizaci oficiální statistiky v mezinárodním měřítku i možnost posilování prestiže ČSÚ v mezinárodní statistické komunitě. Mezinárodní organizace, jichž je ČR členem, tyto záměry podporují zpravidla v podobě jimi financovaných konkrétních projektů zaměřených na vybudování či posílení statistické služby.

Naše zkušenosti jsou o to cennější, že jsme v historicky nedávné době byli příjemcem technické pomoci ze zahraničí. V době zásadní transformace naší společnosti a ekonomiky bylo potřebné tyto změny zachytit ve statistických údajích. Zároveň probíhaly tzv. „za chodu“ zásadní změny i ve fungování statistické služby a používané metodologii. Mezinárodní statistické standardy (zejména právní předpisy EU) se pro nás tak staly nejen podmínkou pro členství v mezinárodních organizacích, ale i základem pro dosažení mezinárodní srovnatelnosti dat a pro statistická mě-



V říjnu 2011 se v ČSÚ konala schůzka **technické skupiny** k sestavování konsolidovaných tabulek dodávek a užití a input-output tabulek za EU27 a EMU.

ření ve zcela nových podmínkách. Proto je zapojení našich pracovníků s těmito i dalšími zkušenostmi do zahraničních misí velmi žádané.

Český statistický úřad realizuje tyto aktivity na základě přímých dohod se statistickými úřady – příjemci pomoci nebo formou zapojení do projektů vedených jinými statistickými úřady či konzultacemi společnostmi.

Realizované aktivity byly orientovány především na konkrétní oblasti statistiky, ale také na právní či jiné aspekty výkonu statistické služby. Vybraní experti ČSÚ byli v posledních dvou letech dokonce zapojeni do významného projektu, v jehož rámci probíhá hodnocení statistických systémů (včetně doporučení k jejich dalšímu zlepšování a rozvoji) nejen v kandidátských, ale i v dalších zemích v rámci Politiky východního partnerství EU – konkrétně se jed-

nalo o Makedonii, Černou Horu, Chorvatsko, Srbsko a Ázerbájdžán.

Mezi hlavní příjemce naší poskytované technické asistence patřila – a patří i nyní – Makedonie. Společně s německými kolegy se naši experti v letech 2006–2008 zúčastnili rozsáhlého projektu pro tamější statistický úřad s hlavním zaměřením na problematiku národních účtů. Na dosažené výsledky navazují nyní probíhající aktivity v rámci dalšího projektu pro roky 2010–2011, rozsah pomoci dokumentuje 44 již uskutečněných krátkodobých misí našich odborníků.

V letech 2008 až 2009 pokračovala spolupráce mezi ČSÚ a statistickým úřadem Turecka. V jejím rámci byly konzultovány statistiky produkce, národních účtů, celoživotního vzdělávání, životního prostředí, cestovního ruchu, cen, regionálních účtů a databází.



S nejbližším sousedem

Tradičně nejbližším partnerem je pro ČSÚ **Štatistický úrad Slovenskej republiky**. Historické základy (a to nejen ve statistice), zkušenosti ze společně realizovaných transformačních projektů, ale i geografická a **kulturní blízkost či příbuzný jazyk** poskytují velmi dobré předpoklady pro efektivní a konstruktivní spolupráci. Pracovní jednání se v posledních letech zabývala především přípravou Sčítání lidu, domů a bytů 2011 (SLDB), diseminací dat, regionální statistikou, metodickými otázkami, využitím administrativních dat, statistikou netržních služeb, zaměstnanosti, nezjištěné ekonomiky a zahraničního obchodu. Předsedové statistických úřadů se kromě klíčových statistických aktivit (jako např. SLDB) zabývají manažerskými otázkami a konzultují statistické záležitosti v podmínkách EU.

Mezinárodní statistický institut

je tradiční vědeckou asociací, působících na celosvětové úrovni již od 19. století. Zahnuje zástupce více než 130 zemí, má zhruba 200 volených členů a dalších asi 3 000 členů se účastní práce v některé z jejich sedmi sekcí – ze všech oblastí statistiky. Předsedové národních statistických úřadů jsou členy této asociace ex-officio. Institut má kromě sekcí pro jednotlivé obory statistické činnosti také řadu výborů a pracovních skupin. ČSÚ je zastoupen v sekci **IAOS** (International Association for Official Statistics), zejména jeho výboru **SCORUS** (Standing Committee on Regional and Urban Statistics), kterému zástupce ČSÚ nyní předsedá.

Značný rozsah asistenčních aktivit je realizován pro Statistický úřad v Ázerbájdžánu, především se zaměřením na rozvoj národních účtů v souladu se standardy EU. Další oblastí je podniková statistika s orientací na registr ekonomických subjektů. Spolupráce probíhá od roku 2010, zatím se uskutečnilo 24 společných akcí.

Poměrně velké bylo zapojení krátkodobých expertů ČSÚ v Tádžikistánu – v roce 2010 byl ukončen projekt, který se týkal mj. klasifikací, statistiky zdravotnictví a cenové statistiky. Zajímavou zkušenost získali experti ČSÚ z oblasti národních účtů v rámci technické asistence pro Egypt v letech 2008–2010. Statistice cestovního ruchu byly věnovány akce pro statistické úřady v Rumunsku či v Lotyšsku. Další projekty se týkaly podnikových či cenových statistik, statistiky kultury, vědy, techniky atd.

Bilaterální a multilaterální spolupráce

Spolupráce ČSÚ se statistickými úřady států Evropské unie je zaměřena především na společné problémy, které jsou řešeny v zájmu zkvalitňování evropské statistiky i hledání efektivních řešení při jejím vývoji, produkci a diseminaci. Uskutečňuje se na úrovni předsedů

statistických úřadů i na další manažerské a expertní úrovni.

V roce 2005 byla zahájena tzv. „Spolupráce sousedních zemí“, do níž jsou kromě statistiků z Česka a Slovenska zapojeni také kolegové z Rakouska, Maďarska a Slovinska. Přínosem společných aktivit jsou zejména získané praktické poznatky a zkušenosti sdílené ve vybraných oblastech, k nimž patří např. statistika migrace, sčítání lidu, spolupráce mezi statistickými úřady a národními bankami. Na Českou republiku ve vedení této iniciativy v roce 2010 navázalo nyní Slovinsko.

V posledním období se uskutečnila také významná setkání předsedkyně ČSÚ Ivy Ritschelové s předsedy statistických úřadů Německa a Rakouska. Další pracovní kontakty byly realizovány při různých příležitostech s představiteli statistických úřadů Francie, Švédska, Polska, Maďarska a dalšími.

Pro příhraniční regiony má přínos spolupráce statistiků v oblasti regionální statistiky a příhraniční spolupráce, do níž jsou zapojeni především experti z České republiky, Německa a Polska.

**Hana Šlégrová
Lucie Vayhelová
Blanka Kafková
odbor mezinárodní spolupráce**

Naši partneři jdou s dobou a my kráčíme s nimi

Již od počátku 90. let **se ČSÚ snaží co nejvíce přiblížit svým partnerům.** I statistika ovšem může zastarat – shromažďováním konkrétních dat počínaje a metodikami zpracování zdaleka nekonče. Prochází totiž vývojem stejně jako celá společnost.

Zatímco za Rakousko-Uherska se třeba pečlivě sledoval a rozlišoval počet koní tažných a jízdních, dnes je na obdobné účely zaměřena statistika výroby strojů, zejména automobilů. Absurditou by jistě dnes bylo nutit firmy vyplňovat v dotazníku kolonku „Spotřeba husích brků pro administrativu“. A pro příklady není třeba chodit až tak hluboko do minulosti. Koho by ještě před dvaceti či dokonce deseti lety napadlo, že důležitou položkou při sledování vybavenosti domácností budou mobilní telefon a internet?

Prudký vývoj technologií

Právě rychlý vývoj technologií je zřetelným příkladem potřeby spolupráce s partnery, kteří nejsou pouhými zpravodajskými jednotkami nebo naopak uživateli. Od května 2009 tak ČSÚ úzce spolupracuje s Českým telekomunikačním úřadem, od něhož získává vybraná data, ke kterým by se jinak velmi těžko dostával. Nejnovější partnerství v této oblasti funguje od minulého roku se společností Candytech a slouží ke statistickému sledování fenoménu posledních let – sociální sítě Facebook. Že česká statistika nezaspala, dokládá analýza zpracovaná už za rok 2010. Údaje z tohoto roku jsou navíc poprvé srovnatelné v celé Evropské unii a zemích OECD.



Úřad spolupracuje od roku 2010 se společností Candytech v oblasti statistického **sledování sociální sítě Facebook.**

Telekomunikační úřad není jediným státním orgánem, s nímž ČSÚ spolupracuje. Dohody o sběru a užití speciálních dat z jednotlivých rezortů existují v podstatě se všemi

“
Koho by ještě před dvaceti či dokonce deseti lety napadlo, že důležitou položkou při sledování vybavenosti domácností budou mobilní telefon a internet?
”

ministerstvy české vlády i s řadou nezávislých státních úřadů. Nové požadavky přineslo i členství v Evropské unii. Od roku 2007 tak úřad

úzce spolupracuje například s Ministerstvem životního prostředí ČR na tvorbě „nových“ statistik životního prostředí, na evidenci nakládání s odpady a na formování informačního systému o životním prostředí.

Důležitá je i spolupráce při sledování běžných i investičních výdajů na ochranu životního prostředí, plateb za využívání přírodních zdrojů a za znečišťování životního prostředí, a to včetně řešení problematiky v oblasti environmentálního účetnictví. Společně se oba státní orgány také podílejí na zpracování Statistické ročenky životního prostředí ČR, Zprávy o životním prostředí ČR a na publikaci Stav životního prostředí v jednotlivých krajích ČR.

Sdílení dat snižuje administrativu

Při zpracování řady statistik přebírá úřad konkrétní databáze specializovaných institucí. Data pro statistiku studentů a absolventů terciárního stupně studia tak pocházejí ze zdrojů Ústavu pro informace ve vzdělávání, vývoj mezd dodává Ministerstvo práce a sociálních věcí ČR, množství a struktura cizinců v zemi je počítána podle údajů Cizinecké policie ČR, žebříček oblíbených křestních jmen novorozenců a jejich rodičů zase poskytuje Ministerstvo vnitra ČR z evidence matrik.

Nadstandardní spolupráci v rámci vládních úřadů má ČSÚ

s Ministerstvem financí ČR. Uzávěřená generální dohoda mezi oběma institucemi umožňuje při zachování maximální ochrany osobních dat sdílet soubory dat nasbíraných v rámci činnosti ministerstva – například v oblasti vládního dluhu. V praxi se statistikům otevřel přístup k řadě ukazatelů z daňových přiznání různých typů. Využití těchto datových zdrojů umožnilo zjednodušit i některé statistické výkazy.

Generální dohodu o poskytování dat (a jejich ochraně) má úřad i s celníky nebo centrální bankou. Společně s ČNB také statistici pracují na revizích platební bilance nebo koordinaci metodik pro mezinárodní finanční srovnávání.

Věda, technika a výzkum

Pro statistiky je důležitým partnerem i Akademie věd České republiky, která v roce 2009 získala (a následně pro ČSÚ i zpracovala) databázi světového správce publikační činnosti, společnosti Thomson Reuters – Custom analytical database for Czech Republic institutions, including Czech Republic national data and world/field data. Databáze obsahovala 129 142 výsledků citací za období 2000 až 2008, kde alespoň jeden z autorů měl v adrese uvedeno „Czech Re-

public“. Celý fond vědeckých citací zahrnuje celkem více než 200 zemí, z pohledu členění vědních disciplín je rozpoznáno 24 hlavních vědních oblastí a 106 vědních oborů.

Stejně jako existují statistické ukazatele měřící vstupy v oblasti vědy a techniky (finanční prostředky a lidské zdroje), existují také ukazatele vlastní produkce nových znalostí ve formě výstupů použitelných v praktických aplikacích (patenty, užité vzory). Patentová statistika přináší nejen informace o výsledcích a úspěšnosti výzkumné, vývojové a inovační činnosti ve vybraných oblastech techniky, ale i o šíření vědeckých znalostí a o ekonomické atraktivitě sledovaného území. V České republice jsou údaje týkající se ochrany práv průmyslového vlastnictví shromažďovány Úřadem průmyslového vlastnictví ČR, který zajišťuje patentovou ochranu na území České republiky. ČSÚ pak na základě těchto dat vytváří statistiky podle různého třídění s cílem zpřístupnit široké veřejnosti úroveň patentové aktivity v Česku.

Spolupráce s municipalitami

Důležitým partnerem statistiků jsou kraje i jednotlivé obce. K dalšímu prohloubení spolupráce v re-

gionech má přispět znovuzřízení krajských správ ČSÚ v sídlech jednotlivých krajů.

Úřad a kraje si vzájemně poskytují údaje sociálně-ekonomického a demografického charakteru ze svých datových zdrojů. S řadou krajů se koordinují a upřesňují in-

„Spolupráce s ČSÚ je pro nás klíčová,“ říká například prorektorka Vysoké školy ekonomické v Praze Stanislava Hronová.

formace o připravovaných publikačních materiálech, statistických šetřeních i připravovaných jednorázových akcích (například odborných konferencích a seminářích).

Důležitá je spolupráce municipalit při přípravě censů v domácnostech, Sčítání lidu, domů a bytů a podobně. ČSÚ zase umí zajistit přípravu výstižných krátkých zpráv o ekonomickém, sociálním a demografickém vývoji kraje pro jednání členů krajského zastupitelstva. Úřad také umí profesionálně a na nejvyšší úrovni zpracovat základní informační materiály o regionu nejen pro nově zvolené zastupitele.

Statistikem již za studií

Za významnou považuje úřad spolupráci s tuzemskými vysokými školami, a to nejen s pedagogy a vědeckými pracovníky, ale i se samotnými studenty. „Spolupráce s ČSÚ je pro nás klíčová,“ říká například prorektorka Vysoké školy ekonomické v Praze Stanislava Hronová. Sám rektor VŠE Richard Hindls je přitom místopředsedou České statistické rady, poradního orgánu předsedkyně ČSÚ Ivy Ritschelové. Studenti si mimo jiné mohou brigádnicky přivydělat při sběru dat v terénu a poznat práci statistiků od základů. Navíc

se mohou v praxi seznámit s nutností zachování přesné metodiky, analýzy a zpracování dat. „Řada studentů dnes už při studiu pracuje a vytváří si tak lepší podmínky pro vstup do své budoucí profesionální kariéry. Nejde přitom jen o peníze, ale i o nasbírání zkušeností,“ vysvětluje prorektorka Hronová.

Spolupráce probíhá i s dalšími vysokými školami. Na podzim připravil ČSÚ s Centrem pro otázky životního prostředí Univerzity Karlovy reprezentativní publikaci „Green Growth in the Czech Republic“ (Zelený růst v ČR). „Budou v ní pojednána témata environmentální účinnosti, přírodních zdrojů, environmentálních aspektů kvality života a celkové účinnosti politiky,“ říká Egor Sidorov z Kanceláře předsedkyně ČSÚ.

Symbióza s podnikatelským sektorem

Kromě státních orgánů a akademické obce spolupracuje ČSÚ samozřejmě také se zástupci podnikové sféry, zejména s jejich zájmovými sdruženími, svazy a komorami. Partnerství s Hospodářskou komorou nebo Asociací malých a středních podniků a živnostníků ČR předpokládá, že úřad při práci s daty z oblasti malého a středního podnikání smí využívat anket a průzkumů, na oplátku pomůže zpracovávat projekty a analýzy malého a středního podnikání, včetně živností. Experti ČSÚ jsou také vždy připraveni k účasti na odborných seminářích, workshopech a konferencích. Navíc jednotlivé podniky jsou jedním z nejdůležitějších zdrojů informací vývoje ekonomiky.



Studentky VŠE v Praze si mimo jiné mohou brigádnicky přivydělat při sběru dat v terénu a poznat práci statistiků od základů.

Byli jsme první, kdo zavedl pružnou pracovní dobu

Český statistický úřad měl ještě před necelými deseti lety 2 200 zaměstnanců. Podle jeho personální ředitelky **Marcely Provazníkové** bylo v listopadu 2011 v ČSÚ zaměstnáno 1 378 pracovníků.



Personální ředitelka ČSÚ **Marcela Provazníková** (vlevo) zachránila cenné dokumenty z první republiky.

Jak byste vysvětlila laikovi, o čem je systemizace ve státní organizaci?

Každý zaměstnavatel si pro činnost, kterou musí zabezpečit, stanoví, nebo je mu stanoven, objem finančních prostředků. Velkou část těchto prostředků čerpá na osobní výdaje, tedy na platy zaměstnanců, na odvody sociálního a zdravotního pojištění. Proto je důležité mít počet zaměstnanců správně určený. Hovoříme o jasně stanoveném optimálním počtu zaměstnanců. Takovému jasně stanovenému počtu, resp. počtu funkčních míst rozdělených podle platových tříd a napojených na objem prostředků na platy, říkáme systemizace. Já osobně systemizaci považuji za páteř celého personálního systému.

Jste duší zapálená statistička, jak se to projevuje ve vaší personální práci v úřadě?

Trochu bych to upřesnila. Jsem zapálená pro práci s čísly a statistiku mám ráda. To zapálení je skoro tak velké jako můj životní koníček, kterým je práce s lidmi nebo lépe pro lidi. Někdy může být těžko rozpoznatelné, co dělám s větším zaujetím. Zda propočty související s rozpočtováním a účetnictvím, tedy to, co má blíže ke statistice, nebo práci personální, kde

objektem mé práce jsou zaměstnanci. V průběhu mnohaleté praxe jsem ale pochopila, že vše souvisí se vším, a protože jsem většinu své profesní kariéry věnovala práci v orgánech státní statistiky, lze asi opravdu říci, že jsem duší zapálená statistička.

„
Po personálním auditu provedeném v roce 2008 úřad
opustilo skoro 300 zaměstnanců.“

ČSÚ byl jedním z prvních státních organizací, který zavedl pružnou pracovní dobu. Co bylo tím hlavním impulsem?

Ano, to je pravda. ČSÚ byl opravdu mezi prvními úřady, který pružnou pracovní dobu přijal. Jedním z hlavních důvodů byla silná feminizace úřadu, převaha žen, které pracovaly zejména v oblasti sběru, zpracování a kontroly statistických dat. Před zavedením pružné pracovní doby byl pravidelně evidován velký počet žádostí o úpravu pracovní doby, ať již z důvodu péče o rodinu nebo z důvodu komplikované dojíždky do zaměstnání. Proto, již

velmi brzy poté, co zákoník práce umožnil státním organizacím využít institut pružné pracovní doby, byla zpracována analýza dopadů v případě jejího přijetí. Z té vyplynulo, že zejména tazatelské aktivity, ale i další statistické činnosti, je možné provádět v pružném pracovním režimu efektivněji a ve vazbě na mzdové prostředky hospodárněji než v režimu pevném. Pochopitelně bylo nutné nastavit jasná pravidla pro využívání režimu pracovní doby, což se, myslím, povedlo. Počet výjimek z pracovní doby, ale i objem přesčasové práce, se přijetím režimu pružné pracovní doby podstatně snížil, a to i přesto, že v úřadě stále pracuje převaha žen, přibližně dvě třetiny z celkového počtu zaměstnanců.

Kromě pracovníků na stálý pracovní poměr zaměstnáváte stovky lidí na dohody. Proč?

Bez zaměstnanců, které úřad najímá na krátkodobé terénní práce na dohody konané mimo pracovní poměr, by nebylo možné některá statistická šetření vůbec realizovat. Když nebudu zmiňovat akci, jako je Sčítání lidu, domů a bytů 2011, jedná se například o výběrová šetření o pracovních silách, rodinné účty, statistiku příjmů a životních podmínek (SILC), zemědělská šetření a mnohá další. Tato forma pracovního vztahu je nejen z hlediska rozpočtu, ale i pracovních kapacit nejhospodárnější a vhodně doplňuje práci kmenových zaměstnanců. Pochopitelně, že zaměstnanci, spolupracující na dohody, musí splňovat pro tuto práci předpoklady. Také je nespornou výhodou, když mají s terénní prací již nějakou zkušenost. Odborně zdatná, výkonná a z hlediska získávání statistických dat úspěšná externí tazatelská síť je jako rodinné stříbro, o které je třeba průběžně pečovat, což se zejména na většině našich regionálních pracovišť daří.

Již dvanáct let pracuje ČSÚ s granty. Jak se to projevuje v personalistice?

Práce na grantech a projektech je nyní již vnímána jako určitá samozřejmost. Pochopitelně, pro nás pro všechny je to práce navíc a jako každá činnost má svá pozitiva i negativa. Pozitivní je, že granty nás naučily pracovat projektově, což se významně zúročilo i při letošním sčítání. Z práce na grantech, které byly přijaty například v oblasti sociálních statistik, získali řešitelé významné zkušenosti. Podobné zkušenosti jsou využity i v jiných statistikách. Z hlediska personálního se práce pro projekty pozitivně projevuje zejména ve zvýšení odbornosti zvláště těch, kteří pracují jako gestoři grantů. Nechci ale hovořit pouze o plusech.



Získat zaměstnání ve Státním úřadu statistickém nebylo v roce 1921 snadné.

Mínusem, který s granty souvisí, je zejména velmi náročná administrativa, která je jejich nedílnou součástí. Zaměstnává intenzivně nejen pracovníky statistických útvarů, ale i zaměstnance podpůrných odborných útvarů. Kromě našeho odboru konkrétně nejvíce odbory mezinárodní spolupráce a finančně majetkovým.



Dříve pracovalo v úřadu 2 200 zaměstnanců, dnes je jejich fyzický stav zhruba 1 350. Změnila se zásadně jejich struktura?

Změna struktury zaměstnanců byla nezbytná. Český statistický úřad měl 2 200 zaměstnanců ještě před necelými deseti lety. V současnosti je zde bez pracovníků na sčítání zaměstnáno 1 378. Aby i po tak masivní redukci počtu zaměstnanců byl úřad schopen plnit všechny své úkoly, musel projít zásadní kvalifikační obměnou. Počet vysokoškolsky vzdělaných zaměstnanců se podstatně zvýšil a nyní se ustálil na 46 procentech, což na první pohled sice nevypadá mnoho, ale je třeba si uvědomit, že zhruba polovina zaměstnanců úřadu je v pracovních pozicích, pro jejichž výkon práce není magisterský stupeň předepsán. Například ti v oblasti sběru a zpracování statistických údajů a také někteří zaměstnanci logistických útvarů. Změna ve znalostech je však patrná okamžitě u většiny zaměstnanců zejména v oblasti počítačové a jazykové gramotnosti, stejně jako orientace v ekonomických disciplínách, kde kromě statistiky je třeba hovořit i o znalostech z oblasti účetnictví. Při

„*Byrokracie související s přijímacím řízením do státní správy se asi přece jen trochu zlepšila.*“

hodnocení věkové struktury úřadu je patrný nárůst zaměstnanců mladších věkových ročníků před zhruba pěti lety. Jejich příchodem se změnil průměrný věk ze 49,6 roku na 46,9 roku. Nyní se již nikterak významně nemění a osciluje kolem 47 let.

Úřad, jako každá organizace, má specifické skupiny zaměstnanců. Mohla byste charakterizovat ty nejvýraznější?

Odpověď na tuto otázku začnu známou větou: „Není malých rolí.“ Ale zcela vážně. Každého zaměstnance považuji za významnou část mozaiky úřadu. Zvláště citlivě jsem si to uvědomila po personálním auditu provedeném v roce 2008, na základě kterého úřad opustilo skoro 300 zaměstnanců. V některých případech je nezbytné, aby personální odbor společně s vedoucími věnoval diferencovanou péči vybraným skupinám zaměstnanců, u kterých přináší tento individualizovaný přístup přínos nejen pro ně samotné, ale v konečném důsledku pro celý úřad. Jedná se například o absolventy škol, zaměstnance ve zkušební době, handicapované zaměstnance, zaměstnance vracející se z mateřské či rodičovské dovolené, klíčové zaměstnance apod. V některých případech odbor personalistiky a mezd využívá i součinnost odborové organizace.

Jedna z vašich podřízených je v odborech. Je to pro vás výhodou?

V odborech je organizováno více zaměstnanců mého útvaru. Jedna pracovníce je členkou výboru odborové organizace. Můj vztah s odborovou

organizací je založen na bázi vzájemné spolupráce a respektu, a proto není závislý na tom, zda někdo z odboru je odborovým funkcionářem či nikoliv. Osobně si vážím nezávislosti, kterou odborová organizace v našem úřadu má.

Kladete důraz na zvyšování odbornosti vašich zaměstnanců. Jak se vám to daří?

Současná rychle se měnící situace v rozvoji technologií, pracovních postupů a pracovních vazeb vyžaduje trvalé celoživotní vzdělávání obecně, tedy i u našich zaměstnanců. Vedoucí oddělení vzdělávání se svými spolupracovníky účinně v úřadu vytváří prostředí, kde zvyšování a prohlubování kvalifikace je jednou z nejdůležitějších součástí personální práce. Na základě požadavků úřadu, které formulují linioví vedoucí, je pravidelně zpracováván plán vzdělávání pro příslušný kalendářní rok. Při koncipování materiálu je spolupracováno nejen s interními lektory, ale i s externími, například z akademické sféry nebo s jinými odborníky, kteří jsou schopni své znalosti předat v rámci organizovaných seminářů. Velmi mě těší, když na základě zpětné vazby dostávám informace, že obsah i rozsah vzdělávání zaměstnanců je velmi dobře hodnocen nejen vedoucími, ale i zaměstnanci samotnými.

Zachránila jste personální dokumenty z první republiky. V čem se liší požadavky na státního úředníka v roce 1920 a nyní?

Když jsem těsně před skončením federace viděla, že jako součást skartu leží na chodbách žádosti o zaměstnání staré přibližně 70 let, bylo mi líto, že tento skoro již historický materiál bude zničen. Požádala jsem, zda je možné dokumenty o administrativě pracovního poměru zachovat, aby stávající zaměstnanci mohli porovnat, jak složité bylo získat zaměstnání ve Státním úřadu statistickém v roce 1921. Odpověď jsem dostala kladnou. Proto má úřad nyní k dispozici několik historických žádostí o zaměstnání, přehled o stavu osob ve Státním statistickém úřadě z roku 1931 a žádost pana profesora JUDr. Františka Weyra (tehdejšího předsedy úřadu) z roku 1921. Tyto „poklady“, nyní staré i více než 90 let, si mohou prohlédnout všichni zaměstnanci úřadu, kteří o ně mají zájem. Je úžasné na vlastní oči vidět, že práce ve Státním statistickém úřadě byla prací, které by si tehdejší žadatelé velmi považovali, a že by pro ně bylo potěšením, kdyby byli do úřadu přijati. Tato část statistické historie je bezesporu zajímavá a poučná už proto, že její součástí jsou i další doklady, které žadatel o zaměstnání musel předkládat. Jednalo se například o doklad o vzdělání, vysvědčení zachovalosti, vysvědčení o mravech, vysvědčení lékařské a další doklady. Je zřejmé, že byrokracie související s přijímacím řízením do státní správy se asi přece jen trochu zlepšila.

Alena Géblová | odbor vnější komunikace

Chci být dobrá v tom, co dělám

Již tři roky pracuje v Českém statistickém úřadu na pozici „odborný pracovník“. **Jana Koderová**, absolventka oboru ekonomická analýza na Vysoké škole ekonomické v Praze. Proč si po studii vybrala službu ve státní správě?

„Já jsem nešla pracovat jenom do státní správy, já šla rovnou pracovat na ČSÚ,“ usmívá se Jana Koderová a vysvětluje: „Na škole jsem hodně pracovala s daty ČSÚ a nějak jsem se chtěla na jejich zpracování podílet. Kromě toho jsem se tehdy hodně věnovala jednomu z nejvýznamnějších českých ekonomů, profesoru Karlu Englišovi, který právě začínal na statistickém úřadu. To byla pro mě také inspirace.“

V ČSÚ se přihlásila do dvouletého postgraduálního studia statistiky, které organizuje VŠE ve spolupráci s úřadem. „Jsem překvapená vstřícností, lidskostí a profesionalitou přednášejících,“ sděluje své první dojmy ze „statistické školy“. „Na druhou stranu si neodpustím menší kritiku. Někdy se mi zdá, že na látku je málo času a vyučujícím nezbývá nic jiného, než to honit. Myslím, že by neškodilo mít více času na probrání látky,“ poznamenává.

Na úřadu si pochvaluje dobré mezilidské vztahy. „Byly pro mě vždy důležitou součástí života. Líbí se mi, že na ČSÚ se snoubí zkušenosti starších lidí, které nelze nahradit studiem, a technické znalosti mladých,“ přiznává. Podle Jany Koderové musí každý, kdo nastoupí na úřad, potvrdit, že si po tři měsíce připadá jako Alenka v říši divů a vůbec neví, co se kolem něj děje. „Jednak se musí soustředit na svoji práci a jednak musí



Jana Koderová

dokonale znát mechanismus zpracování a ukládání dat. Dodnes jsem vděčná starším a zkušenějším kolegyním, za kterými jsem vždy mohla přijít a které mě velice vlídně přijaly a poradily. Byl to takový ten pocit, jako když si dítě rozbije kolínko a máma mu ho pofouká.“

Na úřadě se jí líbí, že se zde člověk neustále vzdělává. „Nikdy nemám pocit, že věci dělám neustále dokola. No a samozřejmě mi vyhovuje uzavřená kancelář, žádný openspace, a v ní skvělé kolegyně,“ říká.

Na otázku, co by v úřadu uvítala, co zde schází, hledá odpověď: „To je těžká otázka. Uvítala bych asi rychlejší počítač, kvalitnější občedy a kanape, na kterém se budu moct po občedě natáhnout,“ říká s humorem a hned vážně dodává: „Ale dokud budu na svém devátém patře, budu spokojená i tak.“

Alena Géblová | odbor vnější komunikace

O úřadu statisticky

Jsme bezesporu státní institucí, která **produkuje nejvíce** veřejnosti určených a veřejně dostupných informací. Prakticky nemine den, aby v některém z veřejných sdělovacích prostředků nebyl zveřejněn statistický údaj.

V současné době nejobsažnější a veřejností nejvíce využívaný informační prostředek úřadu představují jeho webové stránky – www.czso.cz. V roce 2010 je navštívilo 136 346 unikátních návštěvníků při více než 750 000 zobrazeních některé z webových stránek ČSÚ. Zhruba 60 % těchto návštěv bylo cílených a návštěvníci na nich našli, co potřebovali, nebo to, co je zajímalo. Podle výzkumu Sociologického ústavu Akademie věd ČR informace ČSÚ aktivně vyhledává čtvrtina zdejší populace starší 15 let. Tři čtvrtiny občanů považuje tyto informace za důvěryhodné. Nejnavštěvovanější webovou stránkou byla kapitola Obyvatelstvo, dále stránka Regiony, města a obce a stránka Míra inflace.

Stovky nahozených kilometrů

Velmi sledovaná kapitola Rychlé informace má 19 titulů, z nichž osm vychází v měsíční, jeden v týdenní periodicitě, ostatní po čtvrtletích. Týdně jsou zveřejňovány ceny motorových paliv. Ale pozornost je věnována i průměrným cenám vybraných potravinářských



Pracovníci ČSÚ v roce 2010 navštívili **55 tis. domácností**.

výrobků, které ČSÚ zveřejňuje každý měsíc za celou republiku i podle jednotlivých regionů. A jak takový výzkum probíhá? Pracovnice úřadu při něm nachodí denně sedm až deset kilometrů a zaznamenávají 80 až 100 cenových položek.

Tisíce návštěv domácností

Pro statistiku rodinných účtů pracovníci našeho úřadu za minulý rok navštívili 55 tisíc domácností, ve kterých uskutečnili 370 tisíc roz-

hovorů. Firmy a státní organizace zpravidla nenavštěvujeme, s těmi se domlouváme prostřednictvím statistických výkazů. Těch jsme v roce 2010 získali a zpracovali 875 tisíc. Nepočítaje v to dalších 27 tisíc respondentů speciálního šetření o stavu a fungování zemědělských podniků, které se uskutečnilo v tomto roce pod názvem Agrocensus. Mimo tuto ilustrativní statistiku ponecháváme rovněž takové mimořádné akce, jako byly loni volby nebo letos Sčítání lidu, domů a bytů 2011.

Ven i dovnitř

V obrovském množství informací, které ČSÚ ze zjištěných údajů vyrobí a zveřejní, jistě není ani pro zkušeného webového surfaře problém se ztratit. Spolehlivé a hbité navigátory najdou v informačním odboru ČSÚ (pozn. red. – viz článek Veroniky Tiché: „Komu slou-

ží Informační služby?“, s. 46), na který jsou na webových stránkách přímé kontakty. Toto pracoviště má v současné době 33 zaměstnanců. Jejich služby samozřejmě nejsou vázány jen na webové stránky. Informační odbor také pracuje v mezinárodním měřítku. Tuzemským tazatelům dokáže poradit nebo najít informace z Eurostatu a obráceně, tazatelům ze zahraničí poskytuje informace nejen o ČR, ale i z ciziny. Informační odbor v roce 2010 odevzdal 244 dotazníky pro mezinárodní organizace. Nejvíce jich obdržela OECD a Evropská komise, další šly do Mezinárodního měnového fondu, OSN, Eurostatu a Mezinárodní organizace práce. Zapojením úřadu do sítě národních kontaktních center European Statistical Data Support (ESDS) byly v rámci služby ESDS zodpovězeny 702 dotazy.

Jasná komunikace

Tento malý náhled do publikační statistiky ČSÚ není a ani nechťel být vyčerpávající, byl by to dlouhý a nudný článek. Jen je dobré si uvědomit, že nejen sesbírat a zpracovat informace, ale také je sdělovat, je docela umění. Aby to pak nedopadlo, jako když se pan Lajbl snažil vysvětlit panu Šmajdovi statistiku na příkladu: „V Austrálii například podle statistiky každou půlhodinu přejezdí auto jednoho člověka.“ „Neříkejte! A jak to ten jeden člověk může vydržet?“

Průměr na jednoho zaměstnance ČSÚ

Když bychom to tedy vzali statisticky, v roce 2010 měl náš úřad 1 723 zaměstnance. Z toho přibližně 300 se zabývalo jen Sčítáním lidu, domů a bytů 2011, ty teď necháme stranou. To znamená, že na jednoho zaměstnance připadlo 2 600 rozhovorů v domácnostech, to je zhruba deset denně nebo zpracování 615 dotazníků, což obnáší zhruba **2,4 dotazníku na zaměstnance a den**.

Jan Ferenc
publicista

Web je hlavně pro studenty zdrojem cenných údajů

Každý den navštíví naše internetové stránky www.czso.cz více než 5 tisíc uživatelů.

Typický uživatel je student. **Stráví na webu pět minut**, přičemž si prohlédne pět stránek. Největší zájem je o údaje o obyvatelstvu, regionální statistiku, vývoj inflace a výkazy.

Webová prezentace našeho úřadu je však mnohem obsáhlejší. Tomu odpovídá i informační architektura stránek. Statistické informace jsou zde rozdělené do zhruba třiceti tematických skupin, například obyvatelstvo, ceny, služby, zahraniční obchod nebo zemědělství.

Zájemci o statistiky si mohou vybrat i mezi různými formami výstupů. Data publikujeme například v podobě Rychlých informací, časových řad, publikací, analýz atp. Různé jsou také formáty, ve kterých data poskytujeme. Nejčastější jsou *.xls, *.doc, *.pdf, *.xml atd.

Co u nás ještě najdete

Webové stránky umožňují přístup do více než desítky databází a registrů, z nichž nejširší spektrum dat poskytuje **Veřejná databáze**. Další databáze jsou většinou orientované odvětvově, např. **databáze ročních národních účtů** nebo **zahraničního obchodu**. Mezi nejpožívanější registry patří **Regis-**



Stačí se připojit a brouzdat, web ČSÚ nikoho neklame.

tr ekonomických subjektů, který obsahuje seznam všech fyzických a právnických osob s postavením podnikatele. Součástí prezentace

jsou i **internetové stránky kraj-
ských pracovišť** ČSÚ, které se specializují především na regionální statistiky.

Ne všichni uživatelé však chodí na webové stránky jen pro statistické informace. Důležitou a početnou skupinou jsou tzv. respondenti, tedy ti, kteří pro nás vyplňují **výkazy** v rámci statistických šetření. Na <http://www.vykazy.cz/> najdou všechny potřebné informace o tom, jaké výkazy mají vyplňovat, jaký způsobem a kam se obrátit v případě potíží.

Návštěvnost stránek

Důležitým indikátorem zájmu o statistické informace je počet návštěvníků našeho webu. Návštěvnost měříme od roku 2003, kdy počet unikátních uživatelů dosáhl v průměru počtu 45 tisíc za měsíc. V současné době se měsíční návštěvnost pohybuje kolem 140 tisíc. Nárůst zájmu mimo běžné roční trendy nastává vždy v průběhu zpracování volebních výsledků (www.volby.cz), rekordní návštěvnost jsme zaznamenali v průběhu

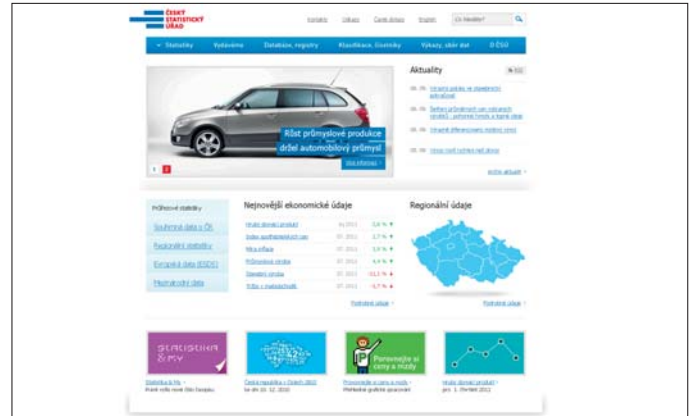
Pomoc handicapovaným

Od roku 2007 jsou webové stránky www.czso.cz přístupné i lidem s problémy zraku a nevidomým. Speciální čtečky totiž umožňují převedení textů do hlasového záznamu. Naše internetová prezentace byla úspěšně podrobena **testování Sjednocené organizace nevidomých a slabozrakých** a odpovídá stupni AA podle mezinárodní metodiky WCAG 2.0.

Sčítání lidu, domů a bytů 2011, kdy si během jediného dne stránky www.scitani.cz prohlédlo více než milion lidí.

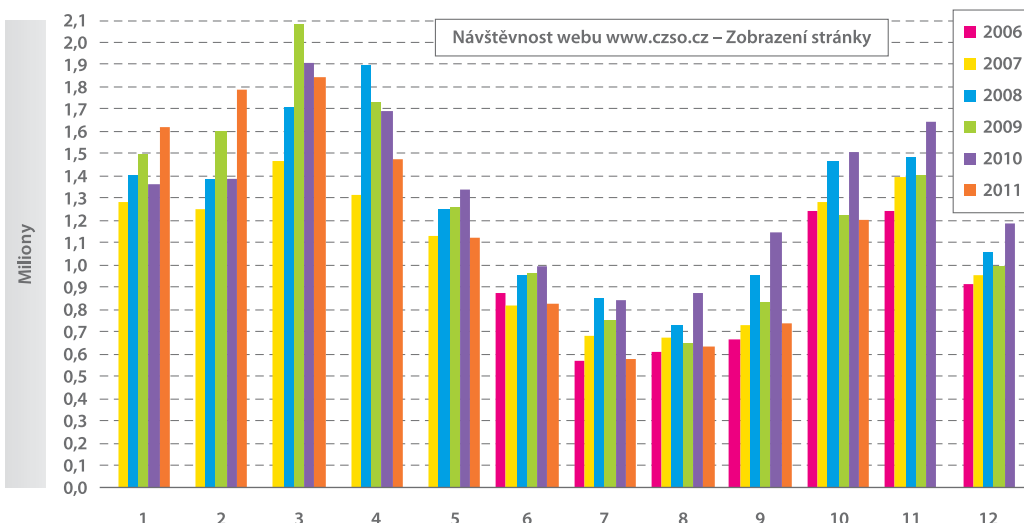
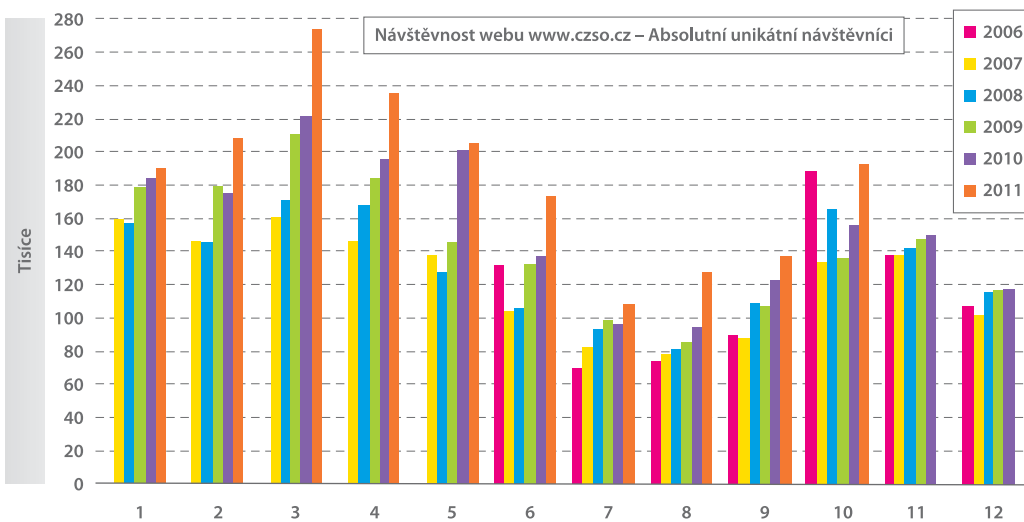
Nejvíce návštěvníků přichází na naše webové stránky z vyhledávačů (46 %), přibližně třetina přímo, tzn., že napíše adresu přímo do okna internetového prohlížeče, nebo ji má nastavenou mezi oblíbenými stránkami. Pomocí odkazů z jiných webů na naše stránky se dostává zhruba pětina lidí. Uživatelé naší webové

prezentace na ní stráví průměrně pět minut, během kterých zhlédnou pět stránek. Návštěvníky nejvíce zajímají údaje o obyvatelstvu, regionální statistiky, informace o výkazech, cenová statistika a inflace. Často nahlížíjí do Registru ekonomických subjektů nebo hledají souborná data o České republice. Podle výsledků ankety uživatelů webových stránek tvoří polovinu návštěvníků studenti a desetinu pracovníci státní správy.



Nové webové stránky ČSÚ **mile překvapí.**

Vývoj návštěvnosti celého webu www.czso.cz (tedy nikoliv jen úvodní stránky) od začátku měření dat (1. 6. 2006) v Google Analytics



Pozn.: Absolutní unikátní návštěvníci: každý návštěvník ve vybraném časovém období (30 minut) je započítán jen jednou (tzn. neduplicitně). Pokud je uživatel neaktivní po dobu přesahující 30 minut, jakákoli nová aktivita bude přiřazena nové relaci. Uživatelé, kteří opustí stránky a vrátí se do 30 minut, jsou počítáni jako součást původní relace.

Zobrazení stránky: Pokud návštěvník po dosažení stránky stiskne tlačítko opětovného načtení, bude to počítáno jako další zobrazení stránky. Pokud uživatel přejde na jinou stránku a poté se vrátí na původní stránku, bude i toto druhé zobrazení zaznamenáno jako zobrazení stránky.

Zdroj: ČSÚ

Historie, současnost a budoucnost

Naše webové stránky byly spuštěny v prosinci roku 1998. Od té doby se jejich podoba zásadně změnila pětkrát. Zatímco první prezentaci tvořilo jen několik stránek se základními informacemi o úřadu, nyní náš web obsahuje několik stovek tisíců dokumentů. Na web přibývají každý den nové informace v podobě statistických publikací, časových řad, Rychlých informací či aktuálních údajů v databázích. Webová prezentace je k dispozici ve dvou jazykových verzích – české a anglické.

Aby stránky odpovídaly očekávání a potřebám uživatelů, probíhá každoročně testování jejich použitelnosti, kterého se účastní externí uživatelé. Výsledky jsou vždy pečlivě analyzovány a vyvozují se z nich praktické změny. Jednou z nich je potřeba přizpůsobit stránky moderním trendům a zjednodušit jejich strukturu. Proto byl v letošním roce vytvořen návrh nové informační struktury a nyní probíhá zpracování jeho grafického a funkčního tvaru. Web ve zcela nové podobě včetně nového loga úřadu bude představen na začátku roku 2012.

**Helena Kolářková
Petra Grabačová
odbor elektronických prezentací**

Komu slouží Informační služby?

Pokud jste zabloudili při hledání statistických údajů, máme pro vás řešení. Stačí, když zavoláte **na informační linku ČSÚ +420 274 052 304**.

V roce 2010 zodpověděla oddělení Informačních služeb téměř 30 tisíc dotazů od uživatelů. Do konce 3. čtvrtletí roku 2011 to bylo již téměř 26 tisíc, přičemž meziroční nárůst lze z části spojovat s jarním Sčítáním lidu, domů a bytů 2011.

Na co se uživatelé ptají

Za první tři čtvrtletí směřovalo nejvíce dotazů do tematické oblasti Obyvatelstvo a volby. Často jde i o kombinace dotazů na demografické údaje, nezaměstnanost, mzdy a vzdělanostní strukturu. Velmi častou službou je také poskytování výběrů nebo výpisů z Registru ekonomických subjektů a oficiálních sdělení o výši míry inflace pro valorizaci různých hospodářských smluv.

Zajímavý je i pohled na způsob přijímání a vyřizování požadavků uživatelů. V krajích je většina požadavků přijímána prostřednictvím telefonu a vyřizována e-mailem nebo telefonem (někdy i osobním jednáním). Záleží vždy na rozsahu po-



Uživatelé dat nejraději komunikují s ČSÚ **přes e-mail**.

žadavku. Hlavním komunikačním kanálem pro přijímání a vyřizování požadavků zákazníků v ústředí je e-mail. Zajímavý je nárůst počtu osobních návštěv uživatelů na pracovištích Informačních služeb. Je to zřejmě dáno potřebou uživatelů získat k datům metodické vysvětlení anebo získat další navazující údaje.

Nejméně využívaným prostředkem pro komunikaci se stává pošta a fax.

Aktuálně po telefonu

Již několik let funguje infolinka ČSÚ – 274 052 900, na kterou mají uživatelé možnost zavolat a vyslechnout si nahrané záznamy s aktuálními údaji

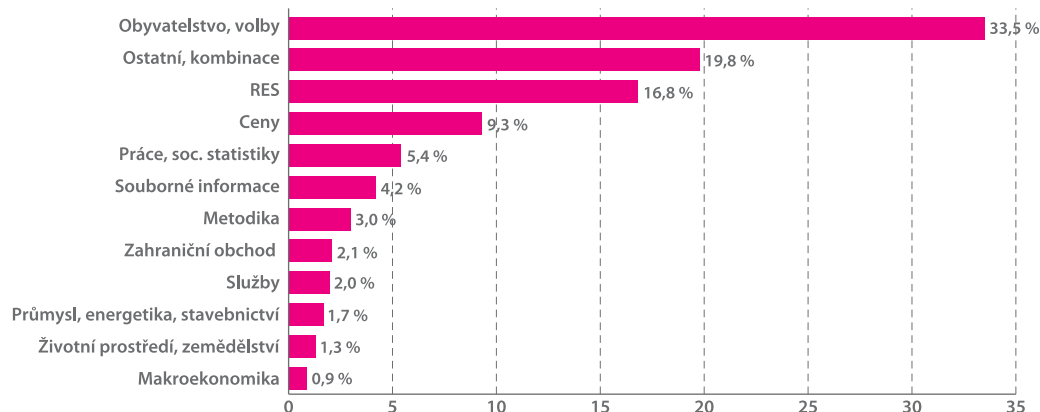
ze šesti oblastí: inflace, hrubý domácí produkt, mzdy, nezaměstnanost, zahraniční obchod a obyvatelstvo. Údaje jsou aktualizovány měsíčně, případně čtvrtletně.

Kompletní a rychlé služby

Pro uživatele je směrodatné, kolik času je zapotřebí k vyřízení jejich dotazu. U nás to naštěstí dlouho netrvá – 87 % dotazů je vyřizováno ještě tentýž den. Pouze 0,3 % dotazů jsou vyřizována 31 a více dnů. Jedná se zpravidla o velmi komplikované výběry, kde je třeba spolupráce s dalšími útvary úřadu. Delší dobu vyřízení samozřejmě vyžaduje také zpracování podkladů pro různé koncepční materiály a analýzy. V dosavadním průběhu letošního roku se jednalo například o Rozbory udržitelného rozvoje krajů, Programy rozvoje krajů na období 2013–2018, poklady pro rozvojové studie některých mikroregionů a měst. Zhruba tři až pět procent z celkového množství požadavků nelze vůbec zajistit. Důvodem je, že statistika požadované údaje buď nesleduje, anebo informace nejsou k dispozici v dostatečně územní (resp. odvětvové) podrobnosti.

Informační služby nabízejí konzultační a poradenské činnosti, výběry dat z databází jednotlivých statistik ČSÚ, poskytování Výpisů ze statistických zjišťování (např. Potvrzení o výši inflace), výběry z Registru ekonomických subjektů, Registru sčítacích obvodů a budov, informace k poskytování IČO a mezinárodní srovnání. Specifickou oblastí je prodej publikací z vlastní vydavatelské činnosti.

Témata dotazů (1.–3. Q. 2011)



Zdroj: ČSÚ

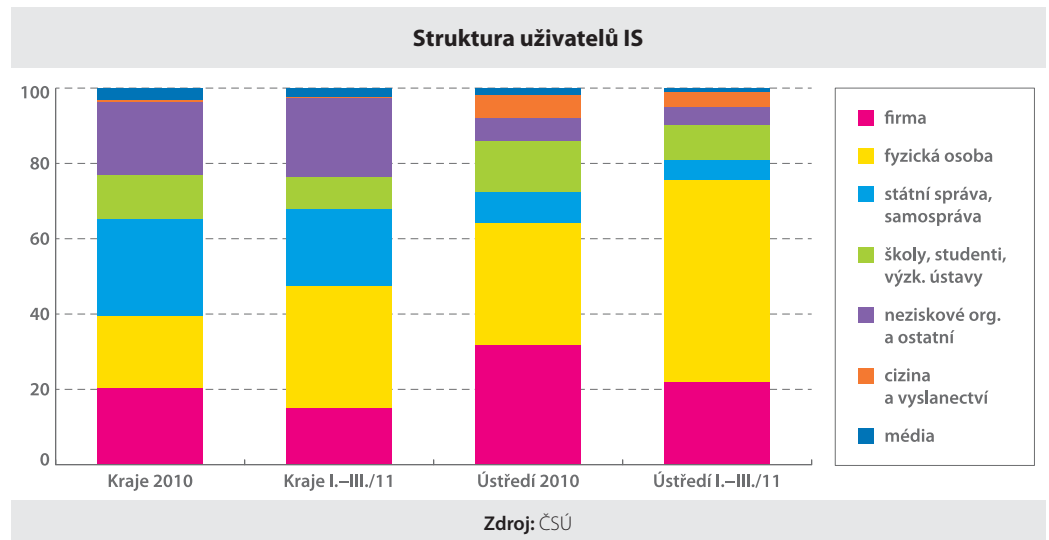
Informační služby poskytují řadu informací také do zahraničí. Jedná se zejména o dotazníky pro mezinárodní organizace a zodpovězení dotazů v rámci zapojení úřadu do sítě národních kontaktních center (ESDS – European Statistical Data Support).

Ceny podle zakázek

Většina poskytovaných informací je zdarma. Pouze u informací připravovaných na zakázku je účtována cena. Ceník informačních služeb a produktů je zveřejněn na stránkách www.czso.cz, stejně jako pravidla pro jejich stanovení.

Ústřední statistická knihovna

Naše knihovna aktivně spolupracuje v rámci výměny odborných publikací s mnoha knihovnami



statistických úřadů po celém světě. V současné době vlastní ve svém fondu téměř 43 tisíc svazků, eviduje asi 170 titulů periodik a 2 750 anotovaných článků. V knihovně je zaevidováno více než 1 700 čtenářů, avšak počet jednorázových uživatelů knihovny je ještě vyš-

ší. Knihovna totiž nabízí možnost jednorázového využití služeb bez evidence.

Elektronicky zpracovaný fond knihovny se prezentuje formou on-line katalogu na webových stránkách Českého statistického úřadu. V knihovně nechybí ani

příjemná studovna vybavená počítači s přístupem na internet, kterou velmi často využívají studenti.

Veronika Tichá
odbor informačních služeb

Hledáte statistické informace? Navštivte Ústřední statistickou knihovnu a prodejnu ČSÚ

Naleznete zde 43 tisíc svazků odborné literatury a na 170 titulů statistických periodik.

OTEVÍRACÍ DOBA

Ústřední statistická knihovna
po a st: 8–17 hodin
út a čt: 8–15 hodin
pá: 8–12 hodin

Prodejna ČSÚ
po a st: 8–17 hodin
út a čt: 9–12 a 13–15 hodin
pá: 9–12 hodin

Ústřední statistickou knihovnu a prodejnu ČSÚ naleznete v přízemí budovy Českého statistického úřadu v Praze na Skalce (Na padesátém 81, Praha 10, vedle stanice trasy Metra A Skalka).



Katalog produktů pro rok 2012: komplexní přehled výstupů ČSÚ

Jednou z možností, jak se uživatelé z řad odborné i laické veřejnosti mohou příští rok orientovat ve statistických informacích, je využít Katalog produktů ČSÚ pro rok 2012. Najdete ho na CD na třetí straně obálky tohoto vydání časopisu a v elektronické podobě také **na hlavní stránce webu – www.czso.cz**.

Katalog přináší informace o všech produktech, které jednotlivé statistiky zveřejňují v tištěné nebo elektronické podobě. Na webových stránkách úřadu je zveřejňován od roku 2010.

V minulosti úřad vydával tzv. Ediční plán, který však obsahoval pouze přehled tištěných publikací. Postupem času se pro komplexní informovanost o výstupech ČSÚ stával naprosto nedostačujícím. Neustále totiž stoupal počet výstupů zveřejňovaných pouze na internetových stránkách úřadu ať již z důvodu lepší dostupnosti pro

uživatele, nebo z nutnosti reagovat na požadavky finančních úspor ve výdajích státní správy. Stávalo se tak, že právě statistiky, které těmto požadavkům nejvíce vyšly vstříc, nebyly v Edičním plánu vůbec zastoupeny.

Právě přechod od tištěných k elektronickým výstupům způsoboval uživatelům problémy při vyhledávání požadované publikace na internetu, neboť potřebovali znát údaje o obsahu a datu vydání. Zde se proto nabízel prostor pro vytvoření komplexního přehledu produktů, který by navíc plně

využíval možnosti interaktivního prostředí internetu a umožňoval vyhledávání výstupu podle různých kritérií. Vznikl tedy Katalog produktů ČSÚ, který je neustále na základě požadavků uživatelů zdokonalován.

Co katalog nabízí

Nový Katalog produktů 2012 rozlišuje pět základních druhů výstupů (produktů): analýza, datový soubor, časová řada, rychlá informace a termín zveřejnění národních účtů. Ty se především

pro lepší a rychlejší vyhledávání řadí do tematických skupin, jako například Lidé a společnost, Ekonomika, Trh práce a mzdy, Věda a IT, Zemědělství a ekologie či Víceletematické informace. Pro další zpřesnění jsou tyto velké skupiny dále děleny do uživatelům srozumitelných podskupin, například ve skupině Lidé a společnost tvoří jednu z nich Volby.

Celý katalog pro kalendářní rok 2012 obsahuje 288 produktů, tj. o 18 více než v roce 2011. Celkem 30 analýz, 58 časových řad, 166 datových souborů, 19 rychlých

Nežádanější tištěné tituly v roce 2010 a 2011

Malý lexikon obcí ČR 2010

Obsahuje všechny obce České republiky v územní struktuře roku 2010 s vybranými daty z městské a obecní statistiky za rok 2009.



Demografie, revue pro výzkum populačního vývoje

Jediný odborný demografický časopis v ČR. Obsahuje články, analýzy a přehledy o populačním vývoji v ČR i v zahraničí.



Česká republika v číslech 2011

Propagační brožura ČSÚ s vybranými ukazateli ze Statistické ročenky ČR v časové řadě 2007 až 2010.



Cizinci v ČR 2010

Statistické údaje z řady oblastí týkajících se cizinců v ČR (demografie a státní občanství, zaměstnanost, vzdělávání, kriminalita) v časových řadách a s aktuálními údaji za rok 2010.



informací a 15 termínů zveřejnění národních účtů. V tištěné podobě je naplánováno 84 produktů. Vícejazyčných bude 194 produktů, 29 produktů bude celobarevných, 63 výstupů vydají krajská pracoviště. Celkem 220 produktů bude poskytováno v elektronické podobě na internetových stránkách zcela zdarma.

O každém produktu jsou v Katalogu uvedeny základní informace, které jej popisují: název, kód, periodičita, údaje roku (za který rok nebo roky obsahuje údaje), verze, územní členění (za jaká území obsahuje údaje), termíny zveřejnění, kontakt, cena, anotace, poznámka a informace o tom, kdy uvedený titul vyšel naposledy.

V průběhu roku může být Katalog produktů doplňován. Dochází k tomu například tehdy, pokud byl výstup zamýšlen a rozpracován, avšak předem nebyla zaručena komplexnost datových zdrojů, anebo vznikla během roku aktuální potřeba vytvořit nový produkt. Neplánovaná novinka se samozřejmě začne objeovat

na internetových stránkách úřadu (stejně jako všechny ostatní aktuální výstupy) v nabídce Právě vyšlo.

Výsledek týmové spolupráce

Katalog byl připraven v úzké spolupráci s jednotlivými útvary úřadu, jejichž pracovníci

navrhují potřebné výstupy a vkládají informace o nich přímo do elektronické aplikace. Koncem roku 2011 bude zveřejněn na webových stránkách ČSÚ www.czso.cz v české i anglické verzi. Dosud možný náhled na produkty podle tematických skupin a termínu zveřejnění bude na základě požadavku uživate-

lů rozšířen o náhled podle druhu výstupu. Uživatelé se tedy zobrazí např. Rychlé informace podle vyhledávaných tematických oblastí. Nebudou v nich chybět ani tištěné výstupy, tedy v podstatě Ediční plán tak, jak jej známe z minulosti.

S výběrem z Katalogu produktů se také máte možnost pravidelně setkávat na stránkách časopisu Statistika & My v rubrice „Informujeme“.

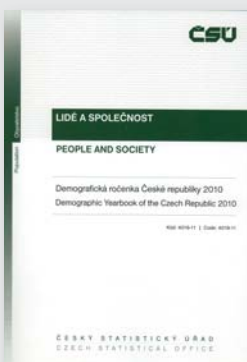


Zajímavosti z katalogu

- Nejdelší název produktu lze najít v Katalogu produktů ČSÚ pro rok 2012 ve skupině Lidé a společnost. Jedná se o velmi zajímavou publikaci „Vydání a spotřeba domácností statistiky rodinných účtů – domácnosti podle postavení osoby v čele, podle velikosti obce, příjmového pásma, oblasti“.
- Nejvíce tištěných stran (812) má publikace „Statistická ročenka ČR 2011“.
- Nejdražším produktem je publikace „Historická ročenka národních účtů“ – 500 Kč.
- Nejvíce produktů (136) vychází s roční periodicitou.

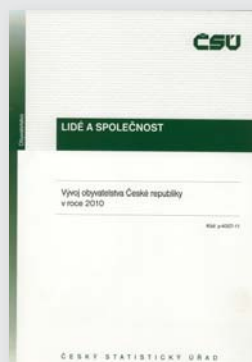
Demografická ročenka ČR 2010

Výsledky přirozeného a mechanického pohybu obyvatelstva včetně zpracování příčin smrti podle seznamu MKN-10.



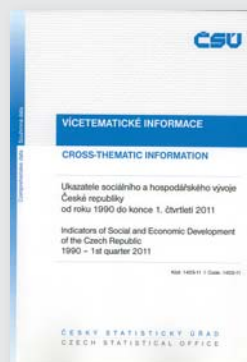
Vývoj obyvatelstva České republiky 2010

Pravidelná analytická zpráva o hlavních složkách populačního vývoje v České republice v roce 2010 a její porovnání s předchozím obdobím.



Ukazatele sociálního a hospodářského vývoje ČR 2010

Časové řady (1990 až 2010) a čtvrtletní (měsíční) údaje od roku 2003 za vybrané ukazatele národního hospodářství.



Obce Libereckého kraje 2010

Základní statistické údaje o obcích Libereckého kraje, které jsou doplněny adresářem jednotlivých městských a obecních úřadů.

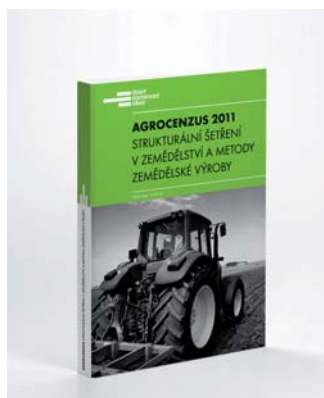


Veronika Tichá
odbor informačních služeb

ČSÚ mění logo



Od 1. ledna 2012 začne Český statistický úřad používat nový jednotný vizuální styl. Vítězný návrh Jiřího Tomana vybrala v anonymní veřejné soutěži koncem září komise složená ze zástupců úřadu a odborníků na grafický design.



Na začátku nového roku se změnil i internetové stránky úřadu. Nové logo se v průběhu příštího roku také postupně objeví na všech interních i externích materiálech, brožurách a informačních systémech ČSÚ.

Soutěž na vytvoření značky a jednotného vizuálního stylu Českého statistického úřadu byla vyhlášena letos na jaře ve spolupráci s Uníí grafického designu. Zúčastnilo se jí 400 grafiků a designérů. Do druhého kola postoupilo šest



návrhů. Konečným vítězem se stal Jiří Toman.

„Úřad reprezentující exaktní obor založený na měřitelných datech a informacích by měl logicky komunikovat pomocí symbolu, který tyto atributy obsahuje,“ vysvětluje Toman, proč jím navržený logotyp tvoří dvě

části: grafický symbol a název. „Obě části spolu významově velice těsně souvisejí. Jsou vlastními zrcadlovými odrazy a celkový obraz znaku je proto přísně symetrický.“ Rozšíření motivu pruhů v různých aplikacích značky tak podle Tomana připomíná graf plusových i minusových hodnot. V kombinaci s fotografiemi, texty a dalšími grafickými prvky

zdůrazňuje poslání úřadu. „Je tak zajištěna dynamika projevu a větší variabilita pro budoucí použití,“ zdůrazňuje.

Dosavadní logo používá ČSÚ od roku 1994. Od nové značky očekává, že se stane jeho efektivním komunikačním nástrojem.



Michal Novotný
odbor vnější komunikace

Zajímají vás výstupy Českého statistického úřadu?

Využijte Katalog produktů ČSÚ pro rok 2012!

Naleznete v něm informace o všech produktech, které jednotlivé statistiky zveřejňují v tištěné nebo elektronické podobě.

O každém produktu jsou v Katalogu uvedeny základní informace: název, kód, periodicita, údaje roku (za který rok nebo roky obsahuje údaje), verze, územní členění (za jaká území obsahuje údaje), termíny zveřejnění, kontakt, cena, anotace, poznámka a informace o tom, kdy uvedený titul vyjde.

Katalog je zdarma. Jeho elektronickou verzi si můžete stáhnout z našich webových stránek: www.czso.cz.

Vaše objednávky vyřídí:

Český statistický úřad
Odbor informačních služeb
Na padesátém 81
100 82 Praha 10
Tel.: 274 052 400
Fax: 274 054 070
E-mail: objednavky@czso.cz



WWW.CZSO.CZ

Chcete znát výsledky ze
Sčítání lidu, domů a bytů 2011?

Sledujte www.scitani.cz



SČÍTÁNÍ LIDU, DOMŮ A BYTŮ 2011



Český statistický úřad
Na padesátém 81
100 82, Praha 10
www.czso.cz
ev. č. MK ČR E 19925

WWW.CZSO.CZ