



národní
úložiště
šedé
literatury

Statistika & My (č. 7-8/2011)

Český statistický úřad
2011

Dostupný z <http://www.nusl.cz/ntk/nusl-202685>

Dílo je chráněno podle autorského zákona č. 121/2000 Sb.

Tento dokument byl stažen z Národního úložiště šedé literatury (NUŠL).

Datum stažení: 06.08.2024

Další dokumenty můžete najít prostřednictvím vyhledávacího rozhraní nusl.cz .

STATISTIKA & MY

- 08 Rozhovor s Josefem Vláškem nejen o produkční statistice
- 10 Téma: Kultura z pohledu statistiky
- 22 Pracovat a mít funkční rodinu je v České republice náročné
- 24 Studenti mapovali názory lidí na letošní sčítání
- 27 Perličky ze statistických výkazů českých stavitelů
- 28 „Utopenci“ znovu ožívají

číslo 07–08

rok 2011

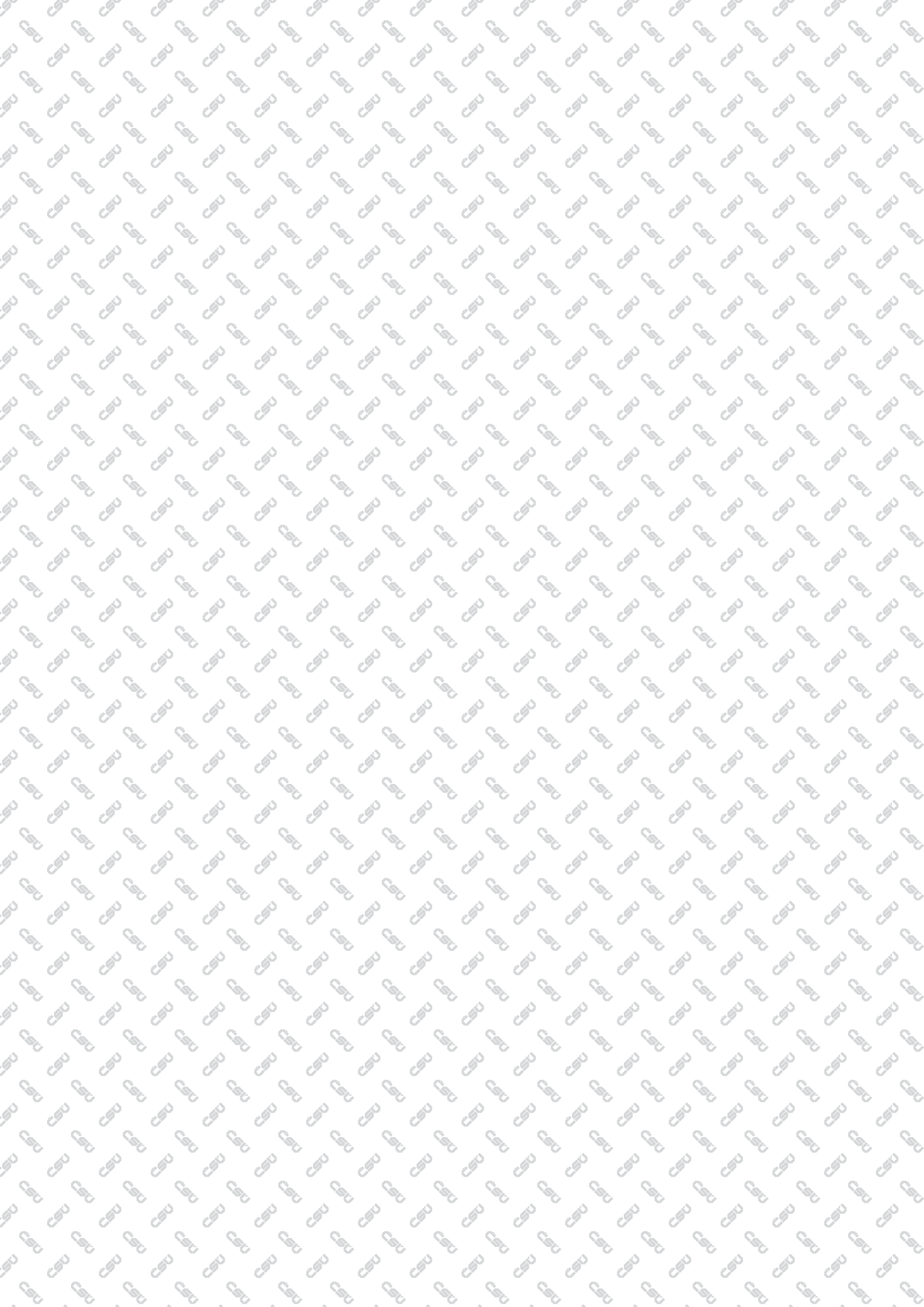
ročník 01

web CZSO.CZ

ČSU



ISSN 1804-7149



Obsah

04	Glosář: HDP není DPH, ale...
06	Společně s německými statistiky
07	Vyjádřeno nejen v penězích
07	Práce na ROS v plném proudu
08	Rozhovor s Josefem Vláškem nejen o produkční statistice
10	Téma: Kultura z pohledu statistiky
18	Vývoj soukromého školství po roce 1989
20	Realizace projektů pomocí statistiky
21	Mýty kolem svatby
22	Pracovat a mít funkční rodinu je náročné
24	Studenti mapovali názory lidí na letošní sčítání
25	Anketa: Co vědí středoškoláci o sčítání?
26	Obchod s novými byty 2001–2010
27	Perličky ze statistických výkazů českých stavitelů
28	„Utopenci“ znovu ožívají
32	PRODCOM: zaměřeno na detail
34	Ústup od tradičních plodin
36	Klasifikace zaměstnání ponovu
37	František Fajfr – muž, o kterém bylo hodně slyšet
38	Veřejnost má na data právo
41	Očekávané události v září 2011
42	Výběr výstupů v červenci a srpnu 2011



Vážené čtenářky,
vážení čtenáři,

dostalo se vám do rukou letní dvojčíslo časopisu ČSÚ Statistika & My. Prázdniny jsou obdobím, které je velmi bohaté na zážitky, a proto vám přinášíme řadu různorodých témat, ve kterých, jak jinak, hrají hlavní roli výsledky statistických zjišťování.

V prvé řadě bychom vás chtěli upozornit na rozhovor s legendou české produkční statistiky Ing. Josefem Vláškem, který statistické službě zasvětil celý život a jehož názory na úlohu a postavení statistiky patří k velmi zajímavým.

Zajímavým je i rozhovor s generálním ředitelem Národní galerie Vladimírem Röselem o důležitosti statistiky pro fungování velké kulturní instituce. K tématu kultury v tomto čísle naleznete rovněž podrobné informace o jednom z několika satelitních účtů, který ČSÚ sestavuje, a to satelitním účtu kultury za rok 2009. Jeho sestavení nám umožňuje odpovědět na otázky, z jakých zdrojů a v jakém objemu je financována kultura v ČR a zároveň dává prostor k hlubšímu zamyšlení nad tím, co vyjadřuje pojem „kultura“ pro statistiky.

Ve vzpomínkách se vracíme zpět do srpna 2002, kdy řadu měst v České republice postihly rozsáhlé povodně. Ušetřen nezůstal ani náš úřad. Důsledky byly tragické zejména pro jeho velmi vzácnou a jedinou statistickou knihovnu v republice. V článku o záchraně knižních relikvií z bývalého sídla ČSÚ v pražském Karlíně se dozvíte, jak byly díky snaze zaměstnanců zachráněny cenné historické publikace z 19. století, jež byly posléze zrestaurovány a digitalizovány a mohly tak zůstat součástí knihovního fondu ČSÚ.

Bez povšimnutí by však neměla zůstat ani analýza spojená s výběrovým šetřením pracovních sil, týkající se sladování pracovního a rodinného života. Zemědělská statistika nás zase seznámí s dlouhodobými časovými řadami vývoje osevních ploch v ČR, z nichž je zřejmé, jak rychle tyto ubývají a zároveň, jak klesá druhová rozmanitost pěstovaných plodin.

Krásné ale jako vždy krátké, prázdniny a s nimi obvyklá doba dovolených je za námi. Věřím, že jste měli možnost načerpat hodně sil. Dovolte mi tedy, abych vám popřála mnoho úspěchů a inspirace ve vaší další práci.

Iva Ritschelová | předsedkyně ČSÚ

Glosář



HDP není DPH, ale...

Dvě zkratky, které se občas pleťou, ale znamenají zcela něco jiného. Hrubý domácí produkt a daň z přidané hodnoty. O obou se často mluví. Ale opravdu nemají nic společného? Stejně jako přesmyčkou písmenek vznikne jedna či druhá zkratka, lze i hrou s jejich obsahem najít zajímavé souvislosti. Předně – hrubý domácí produkt není nic jiného než přidaná hodnota vytvořená firmami, vládou nebo jednotlivci v ekonomice. Tato přidaná hodnota je však ve výrobních cenách a musíme k ní přičíst mimo jiné daň z přidané hodnoty, abychom dostali hrubý domácí produkt. Na HDP se lze dívat také jako na součet výdajů, které platí konečný uživatel a ty v sobě DPH zahrnují. Koncept DPH vychází ze stejné ekonomické logiky jako koncept HDP; každý přidá svůj díl hodnoty k tomu, co nakoupil a prodá to dále. Od státu si pak nárokuje vrácení zaplacené daně. Na konci procesu je konečný spotřebitel, který daň zaplatí ze své kapsy. DPH vypočtená z hodnoty finálního výrobku se tak rovná součtu daňových odvodů v celém výrobním procesu. V tom spočívá kouzlo této daně a zároveň její zranitelnost, pokud se v řetězci objeví díra. To už je ale na jiné vyprávění.

Marek Rojíček

Polské předsednictví

V červenci 2011 přebíral předsednictví v Radě Evropské unie další z tzv. nových členských států – Polsko. Zároveň začalo období vlády nového tria předsednických zemí: Polsko, Dánsko a Kypr. Polsko se bude během tohoto půlroku věnovat tématům otevřeným předchozími předsednictvími v rámci Pracovní skupiny Rady EU pro statistiku - návrhům nařízení o statistice trvalých kultur a o Evropském systému národních a regionálních účtů v EU a připravovanému znění nařízení o statistice silniční přepravy zboží. Novým tématem je statistika bezpečí před trestnou činností, dalším bude statistický program na období 2013–2017. V rámci předsednictví uspořádá také doprovodné akce včetně konference na téma „Rozvoj Evropského statistického systému v rámci Východního partnerství – směry a strategie“. Informace o polském předsednictví ve statistice najdete na adrese: <http://www.stat.gov.pl/prezydencja2>

Dobrá škola



Počátkem července se v Envi-centru v obci Vysoké Pole konala týdenní Letní škola GeoComputation in GIS. Na akci, kterou pořádala katedra geoinformatiky Univerzity Palackého Olomouc, přednášeli i Lenka Kuprová a Petr Dědič, pracovníci oddělení regionálních analýz a informačních služeb ČSÚ Pardubice. Seznámili studenty s dalšími možnostmi

využívání regionálních statistických dat. Zaměřili se zejména na prezentaci bohatých datových zdrojů ze Sčítání lidu, domů a bytů. Nechyběly konkrétní ukázky kartografických analytických výstupů SLDB 2001. V další části informovali účastníky kurzu o odlišnostech SLDB 2011 oproti předchozím sčítáním a jejich dopadech na budoucí analýzy. Je zřejmé, že regionální data ČSÚ jsou a nadále budou významným podkladem pro studentské práce a projekty, zejména v oblasti GIS.

Za všechny obce

Oddělení regionálních indikátorů jako každý rok připravilo na konci června aktualizaci územně analytických podkladů, tentokrát s údaji roku 2010. Jedná se o statistické údaje, které vycházejí z požadavků Stavebního zákona a k němu vydané vyhlášky č. 500/2006 Sb. V současné době ČSÚ nabízí dostupné a relevantní ukazatele o aktuální demografické situaci ve všech obcích republiky, o struktuře pozemků, o nezaměstnanosti, občanské a technické vybavenosti. Uživatelé, zejména krajské úřady a úřady obcí s rozšířenou působností, mohou na webové stránce http://www.czso.cz/csu/redakce.nsf/i/csu_a_uzemne_analyticke_podklady_za_obce_ceske_republiky nalézt interaktivní tabulky veřejné databáze a dokument s metodikou jednotlivých ukazatelů. Ke stažení jsou i rozsáhlé XLS soubory obsahující údaje za všechny obce republiky.

Setkání v Lucembursku

V rámci Spolupráce sousedních zemí zorganizoval Český statistický úřad letos v květnu v Lucembursku setkání nejvyšších představitelů statistických úřadů České repub-

liky, Maďarska, Rakouska, Slovenska a Slovinska. Schůzku vedla Iva Ritschelová, předsedkyně ČSÚ. Při této příležitosti účastníci zhodnotili vývoj a aktivity spolupráce v loňském roce a dohodli se na jejím dalším pokračování. Slovinsko se pak ujalo rotujícího předsednictví na další období.

Nová mluvčí



Od září bude ve funkci tiskové mluvčí a kancléřky předsedkyně ČSÚ, Ivy Ritschelové, působit Bohumila Beranová. Nová mluvčí má bohaté zkušenosti jak s médiem, tak se statistikou. Pracovala jako rozhlasová redaktorka a naposledy jako tisková mluvčí Ústavu pro informace ve vzdělávání, který nyní prochází transformací. Koordinovala marketingovou a mediální strategii k mezinárodnímu výzkumu funkční gramotnosti dospělých v ČR. Podrobněji Bohumilu Beranovou představíme v příštím vydání časopisu Statistika & My.

Demografické údaje vždy zaujmou

Tereza a Jan byla v loňském roce nejoblíbenější jména novorozenať. A tisková konference ČSÚ o výběru křestních jmen pro potomky zase byla (alespoň podle ohlasů v médiích) nejsledovanější prezentací úřadu v letošním létě. Do konce roku nabídne ČSÚ veřejnosti další zajímavé údaje z demografie, především první výsledky Sčítání lidu, domů a bytů 2011.

Spolupráce ČSÚ a Korejského statistického úřadu

Na začátku července se Iva Ritschelová, předsedkyně ČSÚ, zúčastnila mezinárodního semináře „**Green Economy and Official Statistics**“ v Soulu, který pořádaly Statistická divize OSN a Korejský statistický úřad.

Pro budoucí spolupráci mezi oběma úřady byly ze strany ČSÚ navrženy statistické agendy – satelitní účty cestovního ruchu a životního prostředí a dále regionální účty. Oblasti spolupráce po jmenování nového komisaře Korejské statistiky pana Ki-Jong Woo se bude upřesňovat.

Při svém pobytu v Koreji se Iva Ritschelová setkala s Insill Yi, toho času předsedkyní Korejského sta-



Iva Ritschelová (vlevo) a Insill Yi (vpravo) na mezinárodním semináři "Green Economy and Official Statistics" v Soulu.

tistického úřadu. Tématem jejich rozhovoru byla budoucí spolupráce obou úřadů.

V rámci mezinárodního semináře řídila Iva Ritschelová, předsedkyně Českého statistického

úřadu, jednu ze sekcí, která byla věnována ekonomickým nástrojům pro omezování emisí skleníkových plynů a s tím spojené statistické problematice („Economic Instruments to Reduce Greenhouse Gas Emissions and Statistical Issues Arising“).

Semináře v Jižní Koreji se zúčastnili také významní zahraniční hosté, například Paul Cheung, ředitel Statistické divize OSN, Walter Radermacher, generální ředitel Eurostatu a Konrad Pesendorfer, generální ředitel Rakouského statistického úřadu.

Alena Géblová
odbor vnější komunikace

Věděli jste, že v EU27...

žilo letos k 1. lednu 502,5 milionů obyvatel?

Oproti roku 2009 se zvýšil v EU27 počet obyvatel o 1,4 milionů lidí. Důvodem byl přirozený přírůstek 0,5 milionů a čistá migrace 0,9 milionu. Roční míra přírůstku činila 2,7 osoby na tisíc obyvatel.

Nejvyšší přirozený přírůstek zaznamenali v Irsku, na Kypru, ve Francii, Lucembursku a ve Velké Británii. V roce 2010 se v EU27 narodilo 5,4 milionů dětí. Nejvyšší porodnost měly státy: Irsko, Velká Británie, Francie, Kypr a Švédsko, nejnižší Německo, Lotyšsko, Maďarsko, Itálie, Rakousko, Portugalsko a Malta. Vůbec nejnižší porodnost za loňský rok uvádí Německo. Osm členských států EU27 mělo záporný přirozený přírůstek.

bude nejvíce obyvatel okolo roku 2040?

Okolo roku 2060 bude každý osmý obyvatel EU27 starší 80 let. Odhady hovoří o tom, že zde v roce 2035 bude žít 525 milionů lidí. Vrcholu bude dosaženo okolo roku 2040, kdy EU27 dosáhne 526 milionů obyvatel. Tento počet bude následně klesat až na 517 milionů v roce 2060. Předpokládá se, že obyvatelstvo EU27 zestárne, a to tak, že podíl starších 65 let vzroste

ze 17 % v roce 2010 na 30 % v roce 2060. Nejvíce se zvýší počet obyvatel v Irsku, Lucembursku, na Kypru a ve Velké Británii.

V EU27 nejvíce ubývá obyvatel v Bulharsku, Lotyšsku, Litvě, Rumunsku a Německu. V roce 2060 se odhaduje nejvyšší počet obyvatel ve státech Velká Británie (79 mil.), Francie (74 mil.), Německo (66 mil.), Itálie (65 mil.) a Španělsko (52 mil.).

pokrývaly vloni lesy 40 % plochy,

což byla 4 % lesních ploch celého světa? Největší část území pokrytého lesy mají Finsko, Švédsko a Slovinsko, těsně následované Lotyšskem, Španělskem a Estonskem. Lesy zde tvoří více než polovinu jejich celkové plochy. Nejmenší plochu zaujímají lesy na Maltě (méně než 0,5 % celkové plochy), pak v Nizozemsku, Irsku a Velké Británii a v Dánsku. Podíl dřeva a dřevního odpadu na spotřebě obnovitelných zdrojů energie se pohybuje v rozpětí od 16 % na Kypru po 97 % v Estonsku.

Jiří Růžička
odbor mezinárodní spolupráce

Společně s německými statistiky

Na jaře se Iva Ritschelová, předsedkyně ČSÚ, setkala s Roderichem Egelerem, předsedou **Federálního statistického úřadu Německa (DESTATIS)**.

Dalšími členy delegace byli Stanislav Drápal, místopředseda ČSÚ, a Hana Šlégrová, ředitelka odboru mezinárodní spolupráce. Návštěva navázala na dosavadní dobrou spolupráci obou statistických úřadů, mj. při zajišťování technické asistence dalším zemím při rozvoji jejich statistické služby.

Statistické systémy

Úvodní prezentace statistických systémů České republiky a Německa poukázaly na společné rysy, jež vyplývají nejen ze základních principů, kterými se řídí oficiální statistika (profesionální nezávislost, objektivita, důvěrnost atd.), ale také z obsahu statistické produkce – vzhledem k tomu, že naprosto převažující část statistiky v obou zemích se opírá o právní akty Evropské unie (téměř 95 %). Rozdíly vycházejí z národních podmínek, zejména institucionálního začlenění statistiky (v Německu spadá pod ministerstvo vnitra), státního uspořádání (federální v Německu) a související organizační struktury statistických institucí (ta s sebou

nese rozdílné nároky na koordinaci statistického systému). V obou zemích je důležitá úloha Statistické rady jako poradního orgánu.

Oba statistické úřady spojuje i zapojení do aktivit Evropského statistického systému. V souvislosti s narůstajícími požadavky na kvalitu je značná pozornost věnována naplňování zásad obsažených v Kodexu evropské statistiky, jeho změnám i navazujícím dopadům do činnosti statistických institucí.

Iva Ritschelová v této části prezentovala také priority Českého statistického úřadu pro r. 2011, další důležité aktivity i periodika ČSÚ a ocenila členství Rodericha Egelera v redakční radě časopisu Statistika.

Nové výzvy

Snižování národních rozpočtů a pokles pracovníků ve statistických úřadech má dopad na disponibilní kapacity a možnosti, které lze jen částečně řešit novými způsoby práce (využití IT, administrativních zdrojů dat apod.). Problém vyvstává zejména v souvislosti se vzrůstajícími požadavky na statisti-



Iva Ritschelová a Roderich Egeler.

ku především na evropské úrovni, které se zatím nedaří v potřebném rozsahu kompenzovat tzv. negativními prioritami. Konkrétní situace při snižování počtu pracovníků (včetně možností plánování a řešení těchto otázek v dlouhodobějším horizontu) vyplývá z národních podmínek. Snahou vedení obou úřadů je v této situaci zlepšování kvalifikační struktury pracovníků.

Sčítání lidu

Zatímco u nás byl sběr dat v rámci Sčítání lidu, domů a bytů ukončen, v Německu tyto práce v době návštěvy teprve probíhaly. Rozdíly spočívají především ve využití registrů, na kterých je sčítání v Německu ve značné míře založeno – neprobíhá úplný census, ale přímo jsou osloveni jen majitelé budov a domů a vybrané domácnosti (v rámci výběrového šetření). Otázky jsou z větší části shodné (ve vazbě na příslušný právní akt EU). Obdobné zkušenosti byly konstatovány u ně-

kterých citlivých otázek i u některých názorů respondentů. Důležitá byla, resp. je, propagace sčítání, zajištění odpovídající reakce na dotazy občanů. Probíhají přípravné práce na ověření kvality a na přípravě zpracování a výstupů ze sčítání.

Evropské záležitosti

V evropském kontextu je nyní aktuální příprava pětiletého statistického programu na období 2013–2017 z hlediska statistických institucí členských zemí i ve vztahu ke zdrojům potřebným pro jeho implementaci na národní úrovni. Vzrůstající požadavky uživatelů a také snahy o zefektivnění fungování Evropského statistického systému budou v počátečním období vyžadovat určité investice. V dalším procesu projednávání programu (i při dalších zejména legislativních činnostech) bude nutné na tyto aspekty ze strany členských zemí klást velký důraz a usilovat o přijatelný rozsah závazků. Předsedkyně ČSÚ v této souvislosti zdůraznila potřebu spolupráce členských zemí při reakcích na předkládané dokumenty s přihlédnutím k požadavkům hospodárnosti a účelnosti vynakládání prostředků.

DESTATIS v současné době připravuje konferenci předsedů statistických úřadů DGINS 2011. V příštím roce je tato konference plánována do Prahy. Diskuse se proto týkala dosavadních zkušeností z organizační i obsahové přípravy této akce.

Hana Šlégrová
odbor mezinárodní spolupráce



Roderich Egeler se Stanislavem Drápallem.

Vyjádřeno nejen v penězích

Koncem července vyšlo ve věstníku Evropské unie nařízení o **Evropských environmentálních hospodářských účtech**. Mají za úkol měřit vzájemné vlivy životního prostředí a hospodářství země.

Organizace spojených národů, Evropská komise, Mezinárodní měnový fond, Organizace pro ekonomickou spolupráci a rozvoj a Světová banka vyvinuly jako satelit k Systému národních účtů Systém environmentálních hospodářských účtů. Jeho cílem je spojit informace z hospodářství a životního prostředí tak, aby bylo možné vzájemně změřit jejich přínos a vliv. Poskytuje tak politikům nástroj pro strategické plánování za účelem nalezení udržitelnějších cest rozvoje. Satelitní účty doplňují monetární národní



účty o podrobnější bilance, které jsou vyjádřeny i ve fyzických jednotkách.

Nařízení Evropského parlamentu a Rady Evropské unie, které určuje metodiku, standar-

dy, definice, klasifikace a pravidla pro sestavování těchto účtů, zavazuje členské státy k tvorbě prvních tří modulů (účet emisí do ovzduší, materiálových toků a environmentálních daní a po-

platků). Data za období od roku 2008 budou podle nového nařízení zaslána Evropské komisi do konce roku 2013.

Český statistický úřad sestavuje účet materiálových toků a emisí do ovzduší již od roku 2006. V letech 2009 až 2011 řešilo oddělení statistiky životního prostředí ČSÚ projekt na získání dat pro sestavení třetího z požadovaných účtů.

Miloslava Veselá
oddělení statistiky životního prostředí

Práce na ROS v plném proudu

V prvních šesti měsících letošního roku pokračoval Český statistický úřad v realizaci projektu „**Základní registr osob**“ (ROS). Je jedním ze čtyř základních registrů veřejné správy, jejichž cílem je posílit efektivnost a výkonnost státní správy.

Hlavním úkolem byla příprava základního pilotního provozu, který ověří a dále rozšíří funkcionalitu projektu a Integrovaný agendový informační systém (IAIS – ROS). V prostorách úřadu byla nainstalována počítačová infrastruktura pro zabezpečení informačního systému Základního registru osob. Zůstane zde do doby zřízení datového centra pro základní registry. Další významnou aktivitou ČSÚ bylo dokončení první vlny ověřování správnosti a úplnosti údajů více než 40 edi-

torských agend ROS. Každá z nich obdržela detailní informaci o kvalitě poskytnutých údajů, včetně návrhů na jejich úpravu nebo doplnění.

V rámci propagace ROS a navazování kontaktů s agendovými místy byly předneseny příspěvky na konferenci Internet ve státní správě a samosprávě a před Komisí pro informatiku Svazu měst a obcí ČR. Starostové všech obcí se seznámili s fungováním soustavy základních registrů a se svými povinnostmi vyplývajícími z role editora ROS.

ČSÚ se také podílel na přípravě Nařízení vlády o stanovení harmonogramu a technického způsobu provedení opatření podle § 64 až 68 zákona o základních registrech, který byl v květnu přijat usnesením Vlády ČR č. 387.

Významnou část aktivit dále tvořilo řešení právních a metodických otázek souvisejících s fungováním základních registrů, dokončování podkladů pro výběrová řízení na publicitu ROS a kancelářský materiál a v nepo-

slední řadě i realizace úkonů souvisejících se samotnou administrací projektu.

Projekt je z 85 % spolufinancován z prostředků Evropské unie, Evropského fondu pro regionální rozvoj z operačního programu Integrovaný operační program v rámci prioritní osy/oblasti intervence.

Stanislav Palas
odbor statistických registrů



EVROPSKÁ UNIE
EVROPSKÝ FOND PRO REGIONÁLNÍ ROZVOJ
ŠANCE PRO VÁŠ ROZVOJ



Na globální statistiku si budeme muset ještě počkat

Má rád filozofické otázky, zajímá ho vývoj světa a jakou roli v něm plní statistika.

Josef Vlášek, vrchní ředitel Sekce produkčních statistik Českého statistického úřadu, se do budoucna dívá s nadějí.

Ke statistice jste se dostal náhodou, anebo to byl váš vysněný obor?

Náhodou, můj vysněný obor byl informatika. Po škole jsem nastoupil do Okresní zemědělské správy v Praze-západ a sbíral data na krajích a okresech. Pak jsem se přihlásil na konkurz, dá-li se to tak nazvat, do Federálního statistického úřadu. Informace, které jsou okolo statistiky, jsem se vždy snažil chápat širěji. Zajímalo mě, jak posadit statistická čísla do reálné ekonomiky.

Kromě informačních technologií vás asi také bavila ekonomie.

Víc ekonomika. Informační technologie mě jen provázely, tam expert nejsem. Studoval jsem Vysokou školu zemědělskou, provozně ekonomickou fakultu. Ekonomické teorie mě zajímaly, vždy jsem hledal spojení na podniky.

Kolik let na Českém statistickém úřadu působíte?

Hodně, od roku 1974. Takže to v listopadu bude 37 let.

Jak se za tu dobu změnil váš filozofický pohled na svět?

No tak ten se, myslím, nezměnil. Pořád se snažím dostat se za tu oponu společenského a ekonomického dění.

S ohledem na ekonomický vývoj v posledním období jste spíše optimista nebo pesimista?

Řekl bych, že tu fázi výraznějšího pesimismu jsem již překonal.

Řídíte sekci produkčních statistik. Co si pod produkčními statistikami můžeme představit?

Především statistiky o reálné výrobě – v zemědělství, průmyslu, stavebnictví, obchodě, dopravě a službách.

Jakou roli hraje produkční statistika mezi statistikami ČSÚ?

Nerad bych říkal, že klíčovou, ale patříme mezi hlavní okruhy, které statistiku charakterizují: produkční (podniková), sociální, environmentální a makroekonomická statistika.

Jste příznivcem komentářů statistiků?

Názor statistiků, až kam mají jejich komentáře vést, není ujednocený. Já si myslím, že kromě suchých čísel a jejich popisu by si měl zkušený a profesionální statistik troufnout na širší komentář. Velký spor v této oblasti je o tom, zda se mají statistici pokoušet o nějakou předpověď. Existuje taková nepsaná dohoda, že naše prognózy se týkají pouze demografického vývoje.



Jak se vyrovnáváte se situací, když čísla ukazují jiný vývoj, než deklarují politici?

Tady moc prostoru statistika nemá. Ona může jen znovu a znovu opakovat, že čísla jsou taková, jaká jsou. Pokud politik používá čísla v nevhodné vazbě, tak můžeme reagovat osobním dopisem. Někdy byly naše reakce ostřejší, například v tisku, ale moc velký úspěch to nemělo.

Mě spíše zajímá, jak dalece vám vadí, když někdo s čísly zachází příliš populisticky.

To se přiznám, že mi vadí velmi. To by se dít nemělo. Pokud jsou interpretace politiků výrazně odlišné, tak na ně statistici reagují. Je to nepříjemné, pokud se to někdy zneužívá. Ale statistika tomu může čelit jen svými odpověďmi, pokud si chce zachovat nějakou míru své nezávislosti.

Za viníky krize v Řecku bývají označováni místní statistici. Co si o tom myslíte vy?

Určitě v tom byli zapleteni, ale je zapotřebí říci, že nejen oni. To není záležitost jen statistiky, to je záležitost i ministerstva financí. Notifikační procesy probíhají za spolupráce několika ústředních institucí. Aby se vše svalovalo jen na statistiky, není fér.

Žijeme v době globalizace, co se stane na druhém konci zeměkoule, se nás nakonec také nějak dotkne. Jak na to reaguje statistika?

To jste narazila na téma, které mě enormně zajímá. Proč ke krizi došlo? Ono se vytýká statistikům, možná i oprávněně, že svými čísly na celou situaci reagovali opožděně. Statistika reaguje pomalu, ale reaguje. Mezinárodní organizace typu OECD zpracovávají podklady, jak se vypořádat s jevy mezinárodního obchodu a putováním globálních institucí. Ale popravdě řečeno, je to spíše v teoretických polohách. Do praktické statistiky se to promítá velmi pomalu.

A v čem je největší problém?

Tady se vlastně chce vytvářet obraz o výkonu ekonomiky za určitý stát. Ale vypreparovat z globálního světa a globálních podniků, co se týká konkrétního státu nebo území, je nesmírně obtížné. Jsou podniky, jejichž pracovním prostorem je celá zeměkoule. Kam pak začleníte odměny jejich manažerů, kteří působí ve čtyřiceti zemích? Přičtete je prostě k některé zemi. Jenže to už dnes dělá problémy. Oni tím, že se organizují celosvětově, tak mění způsoby organizace výroby. Dříve existoval komplexní podnik – měl svoji hlavní výrobu, sám si topil, vařil pro své zaměstnance, měl kulturní dům, vše bylo pod ním. Dnes se podnik organizuje na principu, jak já říkám, čisté výrobní jednotky. Prostě továrna nedělá nic jiného než příslušnou výrobu, vše ostatní je nasmlouváno s externími dodavateli. Vypreparovat z toho jednotlivé ukazatele pro Českou republiku je nesmírně obtížné. Statistika má určité postupy, standardy a metodiky, podle kterých by se účtovalo, to ano, ale to v reálném životě není možné.

Proč to není možné? Proto, že by se musely domluvit všechny státy, aby využívaly stejnou metodiku?

Samozejmě, že by musela existovat společná dohoda. Teoreticky existuje, prakticky to vypadá jinak a řada rozporných čísel to potvrzuje.

Jezdíte do podniků, takže víte, jaká je praxe.

Snažíme se do podniků jezdit, i když v posledním období to nebylo až tak intenzivní. V těch předchozích letech jsme navštívili asi 20 velkých podniků. Mluvíme s nimi a studujeme jejich výroční zprávy, které zpracovávají poctivě. Podkladů je řada. I do budoucna statistika potřebuje udržovat kontakt s běžným životem v podnicích.

Misí ČSÚ je, aby poskytovala věrohodnou a konzistentní představu o vývoji společnosti. Co to může ohrozit?

Chování těch účastníků. Statistika potřebuje nějakou kapacitu, finanční prostředky, lidský kvalifikovaný potenciál, ale potřebuje i vstřícný rozumný přístup z té druhé strany. Potřebujeme dobře komunikovat s respondenty, aby nám dobře odpovídali. Potřebujeme komunikovat s domácnostmi, aby se nás nebály. Abychom jim dokázali zaručit, že o nich nebudeme nikde vyprávět, co jsme se o nich dozvěděli.

Statisticy upozorňují, že chybí výkazy za velké podniky. Existuje nějaké řešení?

Je pravda, že i za některé velké podniky se nedaří výkazy získat. Statistika to vnitřně řeší. Předsedkyně ČSÚ podepsala aktualizovanou směrnici o tom, jak se chovat v případě non response. Statistika má možnost udělovat pokuty, ale zatím byla v pozici, že to dělala nerada. Spíše sází na dohodu. Může to nakonec skončit tím, že se půjde do soudního sporu,

trvá to, a v době, kdy se věci dořeší, tak už data ztrácí na aktuálnosti. Ve zmíněné směrnici se vytváří prostor, že v krajním případě se k tomu sahá, spíše aby to bylo upozornění pro respondenty, že statistika to může udělat. Rozhodně není cesta, že budu získávat data tím, že budu udělovat pokuty.

Jak se bude dál statistika vyvíjet?

Úvahy jsou různé. V současné době je poměrně velký zájem zatáhnout do statistiky využívání administrativních databází. Ve všech státech existuje spousta systémů, které sledují určitá data pro určitý účel – například data pro daňové přiznání, registrace motorových vozidel apod. Určité je to zdroj, který by se mohl využít. Ukazuje se však, že protože se administrativní zdroje tvoří k nějakým účelům, tak jsou ve stavu, v jakém jsou. Jenom jejich převedení na elektronická média a jejich zpracování neposkytuje statistikům výsledky, jaké by potřebovali. Materiál se musí, řekl bych, ještě statisticky opracovat, aby se dal použít. Obrovským problémem jsou „mrtvé duše“. Například v registru vozidel jsou statisíce vozidel, které už nikdy jezdit nebudou. V registru organizací jsou firmy, které už nepodnikají a podnikat nebudou. Pokud chceme s registry pracovat a využívat je, tak nejtěžší úkol bude udržet data v aktuálním stavu.



Ing. Josef Vlášek

ZAMĚSTNÁNÍ: Od 1. 11. 1974 na statistických úřadech (FSÚ, ČSÚ), předtím ekonom Okresní zemědělské správy Praha-západ.

RODINA: Manželka ekonomka a účetní, 2 dcery, starší pracuje v marketingu firmy Peugeot, mladší je v současné době na mateřské dovolené. Bydlíme společně v rodinném domě v Praze 12 – Modřanech.

PŘÁTELÉ: Především z prostředí rodiny, studií a práce.

OBLÍBENÉ ČÍSLO: 6



Kultura z pohledu statistiky

Mýtus, že kultura může žít jen díky financím z veřejných zdrojů, boří **Satelitní účet kultury za rok 2009**, který letos poprvé zveřejnil Český statistický úřad.

V souvislosti s rostoucím důrazem na odpovědné hospodaření s prostředky veřejných rozpočtů byl v rámci státní kulturní politiky na léta 2009–2014 stanoven úkol pro Český statistický úřad, aby ročně sestavoval tzv. satelitní účet kultury. Jedním z jeho hlavních cílů je právě odpovědět na otázky: jaké a jak velké finanční zdroje do kultury vstupují a kam konkrétně směřují?

Než se budeme zabývat hledáním odpovědí, je třeba zmínit, co vše lze do kultury zahrnout: historické památky, muzea a galerie, divadla, výstavní sály, ale i reklamní agentury, knihovny, rozhlas, televizi, ale také ministerstvo kultury a Národní informační a poradenské

středisko pro kulturu (NIPOS). Jedná se tedy o různorodý soubor kulturních aktivit, sfér a poskytovatelů.

Informace o přístupech a výsledcích prvního ověřovacího sestavení účtu se týkají roku 2009.

Horká kaše

Při zkoumání finanční stránky kulturního dění narazíme na nemálo obtíží. V prvé řadě na nesnadnou postžitelnost či uchopitelnost kultury jako takové. Koncept vymezení kultury je pro účely postižení ekonomických souvislostí nutno redukovat na statisticky uchopitelnou část a vymežit ji v souladu s platnými statistickými klasifikacemi. Něco takového však není

jednoduché, nemluvě ani o nevyhovujícím členění zmíněných klasifikací z pohledu potřeb postižení jednotlivých kulturních oborů.

Ani v mezinárodním prostředí není v tomto směru prozatím jasno. Teprve v letošním roce má být ukončen projekt Statistického úřadu Evropské unie – Eurostatu, jehož jedním z výstupů bude i jasné vymezení kulturních aktivit a odvětví.

Další nesoulad mezi finančním chápáním reality a světem kultury spočívá v potížích spojených s odpovídajícím oceněním některých, zejména originálních statků a služeb. Netýká se to jen samotného stanovení ceny, ale i jejího vývoje v čase. Také činnost některých kul-

turních institucí, zejména v oblasti veřejných kulturních služeb, se primárně neřídí finančními kritérii a neprobíhá plně na komerční bázi, neboť je například dotována z veřejných prostředků. Mnohé tak nasvědčuje tomu, že působení ekonomických vztahů je v kultuře modifikované a částečně limitované.

Zdroje financování

Obecně lze říci, že nedokonalé či chybějící reakce na tržní podněty vedou k omezení v tvorbě zdrojů. V některých kulturních institucích orientovaných spíše na bezprostřední zájem publika než na širší možnosti trhu, se tento fakt obvykle projevuje nedostatkem



Členové mužského sboru z Ratíškovic dokáží vzít za srdce. Vrch Náklo se pod jejich zvučnými hlasy v roce 2006 doslova otřásal. A to si přitom všechno (kroj a aparaturu) platí ze svého.

prostředků na investice, zaostáváním ve vývoji mezd apod. Proto situaci v kultuře často vidíme tak, že z pohledu vynakládání veřejných prostředků je tato oblast neprávem opomíjena a není doceněna její nezastupitelná úloha v kultivaci jedince i společnosti.

Nepostradatelným zdrojem financování kultury jsou přímé veřejné výdaje. V roce 2009 dosáhly výše 28,3 mld. Kč, což byla zhruba sedmina (13,9 %) celkových příjmů kulturních institucí. O málo více než dvě třetiny z této částky připadaly na provozní prostředky a necelá třetina na investice. Veřejné výdaje, které byly více než ze 70 % vynaloženy z obecních a městských rozpočtů, směřovaly zejména do oblastí kulturního dědictví a interpretačního umění.

Přestože podvědomě předpokládáme, že zdroje financování vy-

cházejí v největším rozsahu právě z veřejných rozpočtů, není tomu tak. Největší část příjmů kulturních organizací (tak jak je máme výše vymezeny) pocházela ze soukromého sektoru. Podniky (finanční a nefinanční) se podílely zhruba 115 mld. Kč, domácnosti více než 50 mld. Kč a neziskové instituce téměř 9 mld. Kč. Zbylých 284 mil. Kč připadlo na mezinárodní instituce, zejména strukturální fondy EU, které podobně jako veřejné zdroje směřovaly v první řadě do kulturního dědictví.

Uvedené zdroje financování kultury se neliší jen svým rozsahem, ale i věcným zaměřením. Zatímco veřejné a zahraniční prostředky směřují do oblastí závislých více na publiku než na trhu (někdy také označované jako oblasti tradičního umění), tak s prostředky plynoucími od podniků a domácností je tomu obráceně –

putují nejvíce do sféry audiovideo, nakladatelství, reklamních a architektonických činností (tj. do oblastí označovaných někdy za kulturní a kreativní průmysly).

Rozdílné výsledky, mzdy i investice

Naznačené rozdělení kulturních oblastí či odvětví je, jak při hodnocení úrovně hospodaření vidíme, velmi důležité. Zatímco oblast tradičního umění (kulturní dědictví, interpretační a výtvarné umění) měla v roce 2009 velmi nízkou ziskovou marži (tj. zisk po zdanění dělený tržbami), pouhých 0,4 %, v kulturním průmyslu (knihy a tisk, film a video, rozhlas a televize, videohra a hudba) to bylo naopak. Zisková marže činila až 5,9 % a v oblasti kreativního průmyslu (design, architektura, reklama) dosáhla 4,1 %.

Mezi nejlukrativnější kulturní aktivity patřilo v roce 2009 televizní vysílání, návrhářské činnosti a pořizování zvukových nahrávek. Naopak ztrátou skončilo hospodaření knihoven, zpravodajských a tiskových kanceláří a také festivalů.

Na celkovou ekonomickou diferenciaci se těsně váže i diferenciaci mezd. Při průměrné mzdě v kulturním sektoru ve výši 24 038 Kč měsíčně, což bylo nepatrně více (o 2,3 %), než činila celostátní průměrná mzda, dosáhla její úroveň v oborech tradičního umění pouze 18 901 Kč, v kreativních průmyslech 27 039 Kč a kulturních průmyslech až 30 746 Kč (o 31 % více než v celostátním měřítku).

Vysoce nadprůměrné mzdy pobírali zaměstnanci sestávající software počítačových her (téměř 43 tis. Kč měsíčně) a dále ti, kteří pracovali ve zpravodajských kan-

celářích (41 594 Kč) a v televizním vysílání (32 376 Kč).

Rozdílné ekonomické podmínky mají svůj odraz také v investiční činnosti uvedených skupin kulturních oborů. Na jednoho zaměstnance činila průměrná investice 129 tis. Kč. V oborech tradičního umění byla jen 74,8 tis. Kč, v kreativních průmyslech 155,2 tis. Kč a až 183,8 tis. Kč dosáhla v kulturních průmyslech. Nejvyšších hodnot bylo dosaženo opět v oborech zvukových nahrávek a televizního vysílání. Jak lze předpokládat, nadprůměrná investiční činnost – dotovaná z veřejných rozpočtů – souvisela také s péčí o historické památky (hradů, zámků a jiné památkové objekty).

Výdaje na kulturu

Jedním z významných cílů sateletního účtu je také propočítání váhy kulturního sektoru v ekonomice. Samozřejmě že velkou roli hraje zmiňované vymezení jeho rozsahu. Výše popsanému odpovídá zhruba 2% podíl kultury, a to v několika významných ukazatelích. Začneme-li veřejnými zdroji věnovanými kultuře, ty představují 1,73% celkových konsolidovaných výdajů veřejných rozpočtů. O necelý procentní bod vyšší je podíl výdajů domácností na kulturu k celkovým výdajům domácností. Také počet zaměstnanců v sektoru kultury (zhruba 81 tis. osob) dosahuje 1,9% z celkového počtu zaměstnanců v ekonomice. Konečně podíl odhadované produkce a hrubé přidané hodnoty v kultuře mírně přesahuje dvouprocentní úroveň (2,3% a 2,5%), zatímco odhadovaný hrubý domácí produkt kultury svou výší mírně nedosahuje úroveň celostátního ukazatele (1,76%).

Vrátíme se však k rozdílným ekonomickým podmínkám kulturních oborů. Asi nejvíce vypovídající bude porovnání produktivity práce na jednoho zaměstnance



Lásku k tradicím pěstují v Dubňanech na Hodonínsku již od útlého věku.

propočtené z hrubé přidané hodnoty. Zatímco průměrná úroveň sektoru je mírně nad 1 000 tis. Kč, v oborech tradičního umění dosahuje jen 413,7 tis. Kč, v kulturním průmyslu 1 244 tis. Kč a v kreativních oborech až 1 378 tis. Kč.

S ohledem na zmiňované potíže s vyjádřením výkonu některých tradičních oborů (kulturní dědictví, interpretační a výtvarné umění) pomocí finančních ukazatelů se ukazuje jako nezbytné doplnit náš pohled ukazateli naturálními. V zásadě jsou statisticky sledovány ukazatele kapacitní, postihující nabídku kulturních služeb (počet sedadel, sbírkových předmětů, rozsah knihovního fondu) a výkonné, které vypovídají o poptávce (počet návštěvníků, čtenářů, knižních výpůjček).

Ve střednědobém období let 2006–2009 (za které jsou k dispozici porovnatelná data) se vyvíjela situace v oblasti tradičního umění dosti rozdílně. Přes zvýšení počtu veřejně přístupných hradů, zámků a jiných památkových objektů poklesla jejich návštěvnost o 4% (na 11,6 mil. návštěvníků). Podobně

rozporný – i když ne tak výrazně – byl vývoj na straně nabídky a poptávky u muzeí a galerií. Zatímco se počet expozic a výstav zvýšil o 3% a sbírkových předmětů o 7%, počet návštěvníků mírně poklesl (o 0,1% na 9,8 mil. osob).

Vliv turismu na návštěvnost

Na návštěvnost kulturních zařízení – zejména památek, muzeí a galerií – má jistě nemalý vliv turismus. Mezi roky 2006 a 2009 měl příjezdový cestovní ruch klesající tendenci. Počet zahraničních turistů poklesl o 6,3%. Z územního pohledu se zvýšil pouze v Praze (o 2,9%), která se na příjezdovém cestovním ruchu podílela z více než 60%, v ostatních krajích se snížil.

Stanovení vlivu cestovního ruchu na vývoj návštěvnosti není jistě snadné ani přesné. Pokud bychom uvažovali, že v průběhu doby pobytu (průměrně necelé tři dny) zahraniční turista navštíví alespoň dvě kulturní zařízení, potom snížení počtu turistů o 690 tis. by představovalo snížení návštěvnosti kul-

turních zařízení zhruba o 1 390 tis. návštěvníků (včetně vlivu jednodenních turistů). V případě, že by každá třetí návštěva byla věnována muzeu či galerii, ovlivnil by pokles počtu zahraničních turistů pokles jejich návštěvnosti v rozsahu 4,7%. Pokud by tato úvaha odpovídala realitě, potom by (při poklesu celkové návštěvnosti o 0,1%) se počet návštěvníků – rezidentů – musel zvýšit o zhruba 450 tis., tj. o 4,8%.

Jiné vnímání knihoven

Také v případě knihoven nebyl v posledních třech letech vývoj zcela jednoznačný. Je třeba říci, že knihovny tvoří nejhustější síť kulturních zařízení v naší zemi. Vedle tradičních knihovnických služeb poskytují také služby informační, popř. i vzdělávací. Mnoho občanů sem přichází často proto, aby využilo přístup k internetu, shlédlo výstavu, zúčastnilo se vzdělávací akce či kulturního pořadu. Z uvedených změn ve struktuře činnosti knihoven je patrné, jak se pro vyjádření rozsahu jejich služeb snižuje význam údajů o počtu výpůjček či čtenářů ve prospěch komplexnějšího ukazatele návštěvnosti. Počet registrovaných čtenářů v uvedených letech poklesl o 5,6%, počet výpůjček o 2,7%, avšak návštěvnost se zřetelně zvýšila o 11% na 22,1 mil. návštěvníků. Výrazně se také zvýšil přístup návštěvníků na internet (o více než 28%).

Ukazatele na straně nabídky i poptávky rostly také v případě divadel. V roce 2009 bylo v provozu 147 stálých scén (o 1,4% více než v roce 2006) s kapacitou přes 36 tis. sedadel (o 3,6% více). Zvýšil se také počet uspořádaných představení, premiér a konečně mírně i počet diváků (na 5,9 mil. osob).

Kina procházejí složitým obdobím v souvislosti s bouřlivým rozvojem záznamových a počítačových technologií. V součas-

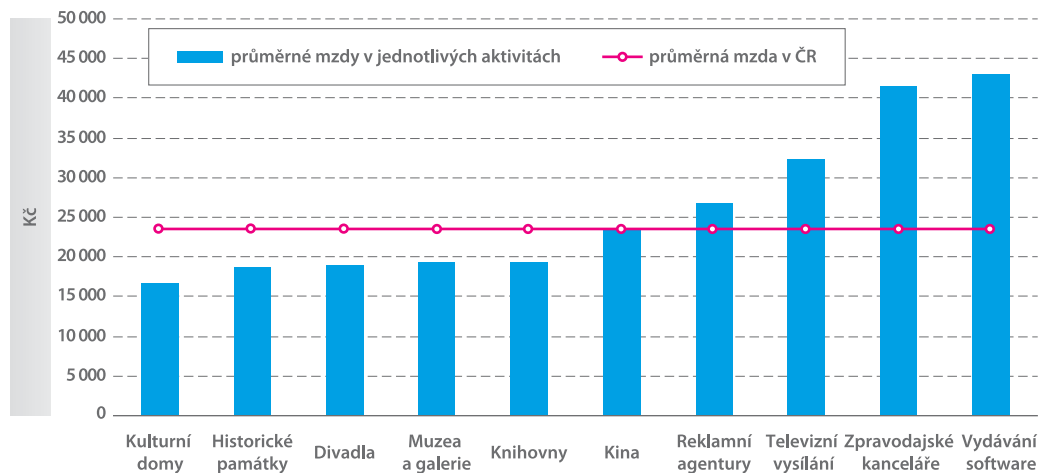
né době proto stojí nejen před technologickou, ale zejména investiční výzvou, kterou je přechod promítací technologie na digitální formu. Ve sledovaném období počet kin i sedadel mírně poklesl, zvýšil se naopak počet představení o 16,7 % a diváků o 8,3 % na 12,5 mil. osob.

Návštěvnost podle regionů

Naturální ukazatele lze – v porovnání s hodnotovými – snáze přiřadit k územním celkům a využít tak pro regionální pohledy. V tomto směru stojí za zmínku, že nejrovnoměrěji je územně rozložena poptávka po službách knihoven (variační koeficient hodnot návštěvnosti na 10 tis. obyvatel činí 0,14). V případě muzeí a galerií je uvedená míra variability 0,53, pro památkové objekty 0,64 a v případě divadel, u kterých jsou nejvyšší regionální rozdíly, činí variační koeficient 1,23. Tyto relace jsou pochopitelné, zvažujeme-li, že knihovny jsou v každé větší obci, muzea a galerie jsou i v menších městech, památkové objekty jsou rozmístěny značně nerovnoměrně ve venkovských i městských oblastech všech krajů a stálé scény divadel se nacházejí zejména v kulturních centrech (alespoň regionálního významu). Co se týče relativní úrovně návštěvnosti poskytovatelů kulturních služeb (památky, muzea a galerie, divadla a knihovny) v jednotlivých krajích, nelze shledat významné odlišnosti. Výjimkou jsou očekávané rozdíly související s vahou významných kulturních center a jejich „dostředivým působením“, jako tomu je např. v případě Prahy a Středočeského kraje.

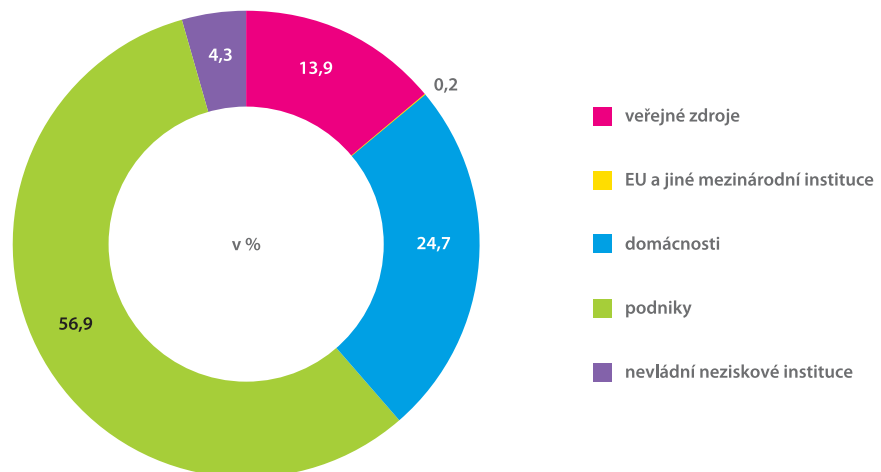
Jaroslav Novák
oddělení statistiky vzdělávání,
zdravotnictví, kultury a sociálního
zabezpečení

Průměrné mzdy v kulturním sektoru v roce 2009



Zdroj: ČSÚ

Struktura zdrojů financování kultury



Zdroj: ČSÚ

Co například patří do kultury

Sféra	Oblast	Poskytovatel
Kulturní dědictví	kulturní dědictví	historické památky muzea a galerie
Živá originální tvorba	interpretační umění výtvarné umění design a kreativní služby	divadla výstavní sály reklamní agentury
Kulturní média	knihy a tisk audiovizuální a interaktivní média	knihovny rozhlas televize
Správní aktivity	veřejná správa ochrana autorských práv	Ministerstvo kultury ČR Národní informační a poradenské středisko pro kulturu

Zdroj: ČSÚ

Jako jehly v kupce sena



Sbírat statistické údaje o kultuře není vůbec snadné, i když na to existuje skvělá metodika. O tom se přesvědčují dnes a denně pracovníci **Národního informačního a poradenského střediska pro kulturu**. Naštěstí má jejich práce význam i pro samotné respondenty, jinak by to bylo asi ještě těžší.

Oblast kultury v České republice je statisticky mapována. Každoročně Národní informační a poradenské středisko pro kulturu (NIPOS) rozesílá 14 výkazů zhruba dvanácti tisícům zpravodajských jednotek. Obsah statistických výkazů je navrhován ve spolupráci s věcně příslušnými odbory Ministerstva kultury ČR, s Národní knihovnou ČR a dalšími významnými organizacemi v kultuře. Tímto způsobem nechybí statistická data o divadlech, veřejných knihovnách, muzeích a galeriích (muzea výtvarných umění), hvězdárnách, planetáriích a astronomických pozorovatelnách, památkových objektech s kulturním využitím,

vydavatelích periodického tisku a neperiodických publikací. Centrem pozornosti statistiků jsou dále výstavní činnosti v oblasti profesionálního výtvarného umění

a architektury, kulturně vzdělávací a zájmové činnosti (poprvé za rok 2007), divadelní, filmové, hudební a taneční festivaly (poprvé za rok 2008), výkony orgánů veřejné sprá-

vy v přenesené působnosti týkající se státní památkové péče (poprvé za rok 2010), hudební tělesa (poprvé za rok 2010) a kina (poprvé za rok 2012). Zřizovateli statisticky šetřených subjektů jsou orgány státní správy, kraje, obce, nevládní neziskové organizace a fyzické a právnické osoby.

Indikátor vyspělosti společnosti

Kultura je velmi strukturovanou oblastí různorodých individuálních, skupinových i společenských zájmů, aktivit a činností. Přispívá k rozvoji intelektuální, emocionální i morální úrovně jedince a plní v tomto smyslu výchovně vzdělávací funkci. Napomáhá identifikaci člověka s domovem, se společností a zároveň je prostředkem sebepoznání, tedy formování jeho osobnosti. Je považována za určující část národní identity. Je duchovním základem, který zvyšuje kvalitu života a podílí se na tvorbě respektovaných hodnot, a zároveň je předpokladem udržitelného rozvoje.

Co se zjišťuje

Prostřednictvím statistických výkazů jsou zjišťovány jednak identifikační údaje zpravodajské jednotky a její právní forma. Z výkonových ukazatelů se především jedná o počty představení, výstav, výpůjček, návštěvníků apod. Velmi

důležitá a žádaná jsou data o zaměstnanosti, tj. o počtu zaměstnanců. Kromě odborných pracovníků se v poslední době zjišťují údaje o zapojení dobrovolníků v oblasti kultury. Za účelem zmapování ekonomických toků v sektoru kultury jsou dále zjišťovány a následně analyzovány příjmy, resp. výnosy, a výdaje, resp. náklady zpravodajské jednotky. Jedná se například o tržby za vlastní výkony, příspěvky, dotace a granty na provoz a na investice, dary a vlastní vklady. Dále se zjišťuje spotřeba materiálu, energie, zboží a služeb, osobní náklady, náklady na nákup knih, sbírkových předmětů a také investiční výdaje.

Sběru a zpracování statistických dat byla v posledních letech věnována značná pozornost, a to zejména v souvislostech se zajištěním snížení administrativní zátěže respondentů. Za tímto účelem došlo k posunu od papírové formy sběru k elektronickému způsobu. NIPOS vyvinul vlastní programové vybavení, přičemž důsledně dbá na ochranu individuálních údajů svých respondentů. Další výhodou elektronického sběru dat je snížení hladiny chybně vložených dat.

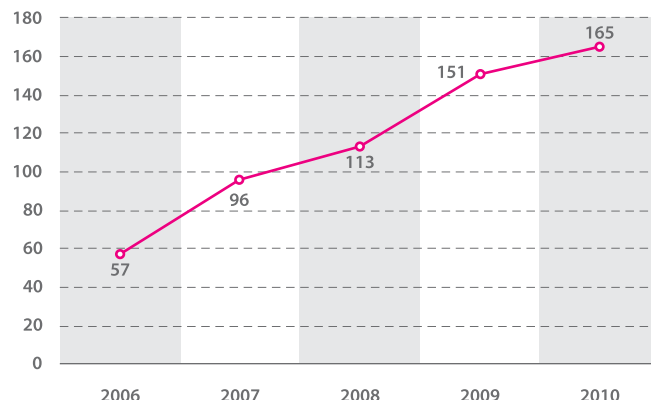
Přestože je povinnost vyplňovat statistické výkazy pro zpravodajské jednotky zakotvena v zákoně, jejich

návratnost se pohybuje okolo 80 %. Bohužel nechuť ke statistice se po roce 1989 výrazně zvýšila. Zejména podnikatelské subjekty nechtějí poskytovat údaje ekonomického charakteru, a to až z 95 %! Z tohoto důvodu bylo přikročeno k použití ekonomicko-statistické metody dopočítávání údajů na plnou respons a dále na základní soubor. Na dopočtech za rok 2009 NIPOS spolupracoval s ČSÚ.

Užitečné informace

Zjištěné statistické údaje jsou analyzovány a interpretovány pro jednotlivé oblasti kultury. V roce 2011 byla publikována srovnávací analýza vybraných ukazatelů v oblasti kultury za období 1980 až 2010 (in: Kultura ČR v číslech). Zpracované statistické údaje jsou každoročně zpřístupněny široké veřejnosti v tištěné a také elektronické publikaci „Základní statistické údaje o kultuře v České republice za rok...“. Velký zájem ze strany veřejnosti je o statistické údaje o návštěvnosti kulturních zařízení, dále o analýzu dat z oblasti knihovnictví (např. počet výpůjček, využívání internetu) a také o stavu vydávaných periodik a knih. Všechny informace je možné vyhledat na www.nipos-mk.cz.

Vývoj počtu zúčastněných knihoven v projektu benchmarking



Zdroj: NIPOS

Data z elektronických sběrů se používají pro benchmarking kulturních institucí. Metoda benchmarkingu umožňuje měření výkonu a kvality poskytovaných informačních služeb a identifikaci silných a slabých stránek činnosti subjektu.

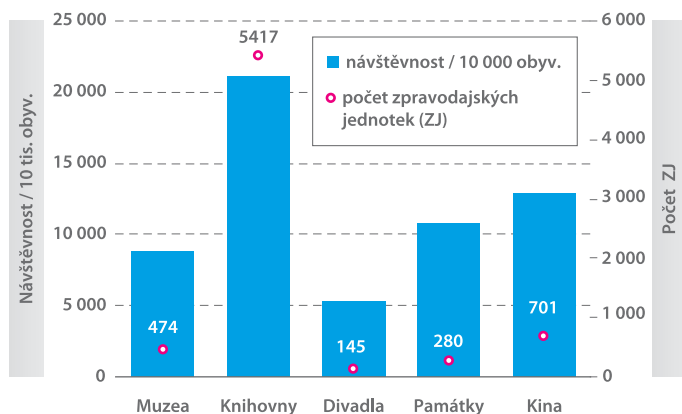
NIPOS se nechal inspirovat svými německými kolegy a navrhnul a vyvinul ve spolupráci s Národní knihovnou ČR softwarovou aplikaci benchmarking, která je používána pro oblast knihoven od roku 2006. Koncem roku 2010 ji používá 165 knihoven a jejich počet neustále roste.

V roce 2009 inicioval NIPOS použití benchmarkingu i pro oblast muzeí a galerií. Ve spolupráci s Asociací muzeí a galerií České republiky byly navrženy výkonové indikátory muzejních informačních služeb, které spolu s daty z elektronického sběru statistických dat muzeí a galerií vedly v roce 2010 k vytvoření a odzkoušení pilotního projektu webové aplikace, do níž se zapojilo v první etapě 55 muzeí. Muzejní verze je originálním přínosem jak pro Českou republiku, tak i pro mezinárodní společnosti.

lu, tj. fáze tvorby, výroby a šíření kultury, poskytování a spotřeba kulturní produkce. Garantem za statistiku kultury je podle zákona o státní statistické službě č. 89/1995 Sb., ve znění pozdějších předpisů, Ministerstvo kultury ČR, které delegovalo tuto činnost na NIPOS.

V rámci zabezpečení integrace statistiky kultury do Evropské unie jsou návrhy koncipovány na základě analýz mezinárodních doporučení a požadavků organizací (UNESCO, EUROSTAT) za metodického vedení Českého statistického úřadu. Při zpracování dat jsou používány závazné číselníky a klasifikace, jejichž autorem je právě ČSÚ. Údaje ze statistických šetření jsou využívány i pro měření ekonomické a společenské dimenze kultury. NIPOS a ČSÚ spolupracují na realizaci tzv. satelitního účtu kultury. Výstupy o vývoji jednotlivých úseků kultury jsou též poskytovány do zahraničí (UNESCO, EUROSTAT, zahraniční statistická pracoviště). Výrazná spolupráce panuje při zjišťování statistických údajů zejména v oblasti muzeí. NIPOS se aktivně zapojuje v Evropské skupině pro muzejní statistiku (EGMUS).

Návštěvnost poskytovatelů kulturních služeb



Zdroj: NIPOS

Těžší, než to vypadá

Kulturní statistika podchycuje všechny procesy kulturního cyk-

Jana Radová
vedoucí Centra informací
a statistik kultury NIPOS

Bez vašeho člověka se neobejdu

Rozhovor s **Vladimírem Röselem**, generálním ředitelem Národní galerie, nebyl plánován dlouho dopředu. Jeden den jsme ho požádali o rozhovor a už za 24 hodin jsme si u něj v pracovně povídali a fotili. Ač o sobě v médiích tvrdil, že je racionální typ, jeho odpovědi jsou velmi upřímné.

Už jste slyšel nebo četl o Satelitním účtu kultury za rok 2009?

Četl jsem v Hospodářských novinách, že vyšel asi třicetistránkový dokument, který jsem následně získal, kde se psalo o statistice kultury. Spousta údajů, které analýza uváděla, byly pro mé potřeby bohužel nevyužitelné, natolik se jednalo o agregovaná čísla. To, co mě v tom materiálu zaujalo, byl průměrný plat v kultuře. Možná, že kdybych tomu mohl teď věnovat víc času a prostudovat data, ze kterých to ČSÚ dává dohromady, tak bych tam určitě našel pro řízení Národní galerie více využitelné údaje.

Když už padla řeč o platech, jaký je průměrný plat v Národní galerii?

Nižší než je průměrný plat v republice a zároveň v kulturních institucích. Jsme na nějakých dvaceti tisících korunách. Národní galerie má 270 zaměstnanců, především odborných pracovníků s dlouholetou praxí a neustálou potřebou zvyšovat si svou odbornost. V NG ale bývalo až 700 zaměstnanců, kteří zabezpečovali ostrahu a jiné služby, které se dnes outsourcují. Tedy ten podprůměrný plat je vlastně nesrovnatelný s ostatními kulturními institucemi vzhledem ke skladbě a výši odbornosti současných zaměstnanců NG.

Jaká další statistická informace je pro vás ještě důležitá?

Návštěvnost. Tato data pro srovnání čerpáme z NIPOSu. Potřeboval bych jednoho z vašich odborníků právě na studium statistických výkazů. Nemyslím těch z Národní galerie, ale ze srovnatelného světa muzeí a galerií a všeho relevantního kolem nás. Pomohl by nám vytvořit podklady, na základě kterých můžeme postavit a vyargumentovat novou koncepci Národní galerie a nastavit procesy řízení této instituce včetně spolupráce s našimi sponzory a patrony.

Ing. Vladimír Rösel (45)

Vystudoval VŠE, ve svém profesním životě se věnoval oblasti investičního bankovníctví a správě investičních fondů. Od počátku 90. let pracoval v Londýně v bankovním sektoru (Bankers Trust, Fieldstone Private Capital Group). Před třemi lety působil v investiční společnosti Babcock & Brown ve Vídni. Založil investiční společnost Lombard Advisory Partners, která se podílela například na restrukturalizaci českého podniku Walter. V 80. letech působil jako lektor v pražské Národní galerii. Má studijní zkušenost z Peggy Guggenheim Collection v Benátkách a Britského muzea v Londýně. V loňském roce se přihlásil do konkurzu na generálního ředitele Národní galerie, který vyhlásil předchozí ministr kultury Václav Riedlbauch.



Nejste ani umělec, ani kunsthistorik. Jste pravý byznysmen s bohatou zkušeností z finančního a průmyslového sektoru. Rozumí vám vaše okolí? Když jsem stál poprvé před komisí, která vybírala ředitele Národní galerie, tak to bylo, jako když se setkají dva rozdílné světy. Měl jsem se například vyjádřit k estetice sbírek. Místo toho, aby se mě ptali, jakým způsobem chci řídit provoz a jaké zdroje k tomu budu potřebovat, tedy jak má fungovat taková instituce. Předpokládal jsem, že se mě zeptají, jakým způsobem chci řídit instituci, jak se vyrovnám s nedostatkem financí. Dotaz však byl, jak vnímám estetiku sbírek. Bývalý ministr kultury si můj dokument k NG přečetl, měl jsem možnost se k tomu osobně a poměrně dlouze vyjádřit. Řekl mi, že jsem člověk, který by to měl řídit, ale zároveň mě upozornil na to, že mě odborná veřejnost pravděpodobně nepřijme, prý je na to ještě moc brzo.

Má Národní galerie vůbec na to, aby byla světová?

Historie této instituce se datuje od konce 18. století. Před válkou a pak následně po válce se přetvořila, pak prošla nějakým obdobím normalizace a nyní je ve stavu, kdy návštěvníci neví, kde co je. Protože máme mnoho budov v mnoha lokalitách. Celou tu dobu, co galerie existuje, se mluvilo o tom, že se má postavit jedna budova, jeden chrám umění, kde lidé budou objevovat umělecké souvislosti. Já mám za to, že z té nevýhody (množství budov) je třeba udělat výhodu. V Praze jsme prakticky v sedmi budovách, v každé je něco jiného. V každé budově však lze najít jiný emocionální prožitek spojený s výstavním prostorem a exponáty samotnými. Velkou nevýhodou však je, že provoz tolika budov je strašně drahý. Rozpočet NG 300 milionů korun je pouze na údržbu budov a ty podprůměrné mzdy. Ale už mnoho nezbývá na program (výstavy), dramaturgii sbírek ani zároveň na to, abychom mohli o sobě dát potencionálním návštěvníkům více vědět, co jsme, kde jsme a co pro ně děláme, tedy co bychom pro ně mohli nebo chtěli v budoucnu udělat.

Z čeho je vůbec financován provoz Národní galerie?

Zhruba 30 milionů korun jsou vlastní výnosy, včetně výnosů z nájmu. Pokud nám však do budov teče, tak nám nájem vypadávají. Pak jsou to vedlejší činnosti. Nejsem v tuto chvíli zatím schopen říci, zda nám naše nakladatelství vydělává. Obchody nám prodělávají nejenom kvůli nízké návštěvnosti, ale máme v této činnosti také obrovskou vázanost kapitálu, který bychom nutně potřebovali na jiné aktivity.

Vy jste se již zmínil, že byste potřeboval šikovného statistika. K čemu konkrétně byste ho využil?

Pomáhal by nám získávat argumentační rámec pro kapitálové zdroje, které bychom pak mohli dávat pro naše sponzory do nějakých souvislostí. Tím hlavním patronem je pro nás Ministerstvo kultury ČR. Pak tu máme korporátní sektor sponzorů, zejména velkých a vysoce profilových společností a těm samozřejmě potřebujeme také zdůvodnit, proč by měly „investovat“ do NG, tedy jaký z toho budou mít přínos (například zásah návštěvnosti apod.).

To tolik dají na čísla?

Státní správa na nich funguje, včetně tabulkových platů. Otázka je, že ta čísla jsou irelevantní, protože v nich není systém, který by umožnil odpovídající údaje a čísla generovat. Jede se totiž ve formátu daňových výkazů, nikoli v manažerských účtech, takže se nemůžete dobrat žádného odpovídajícího výsledku. Ty věci jsou nepropojené. My tady sice vytváříme nějaké přehledy, statistické údaje, jsou však do jisté míry nekonzistentní, protože vlastně toho moc pro potřeby provozu a strategie nevypovídají. Manažerské účty definované na konkrétní instituci dávají tu šanci, že přesně ukazují, na co potřebujete tolik a tolik peněz a jak s nimi nakládáte.

Znovu se vracím ke statistikám ČSÚ. Jakou hodnotu mohou mít pro lidi na vašem místě?

Říkám, já jsem statistiku kultury podrobně ještě nestudoval, protože na to nebyl čas při provozním předávání instituce zatím čas. Mě v tuto chvíli zajímaly především mzdy a pak návštěvnost, abych mohl udržet kontinuitu instituce. Pro mě je důležitější srovnání Národní galerie třeba

s Metropolitním muzeem v New Yorku. Náklady na jednoho návštěvníka u nich vychází na 45 dolarů, u nás je to 55 dolarů. Ono je těžké to srovnávat, protože jak srovnat sedm paláců Národní galerie s jedním objektem, který byl postaven za účelem vystavování uměleckých děl. Ta údajová nekompatibilita vám neumožňuje s těmi čísly více pracovat. Na druhou stranu, je však potřeba hledat možné vzory pomocí poměrových ukazatelů, jak to kdo dělá jinde jinak.

Určitě jsou pro vás důležitá i demografická data.

Ano, jistě. Strašně důležité jsou informace například o školách. Já říkám našim odborným pracovníkům, abychom pracovali s údaji – jako kolik je škol v Praze a jaká je skladba žáků, protože máme propracovaný cílený lektorský program pro děti a školní mládež. Teď například diskutujeme přípravu výstavy o umění a kultuře Vietnamu. Já říkám výborně, uděláme takovou výstavu, ale víme, kolik žije Vietnamců v Praze, kolik jich žije v okolí Prahy, kolik jich žije v České republice, v okolních zemích či v pohraničí, kde jsou ty spádové oblasti? Mají vůbec Vietnamci zájem o takovou výstavu? Během diskuze o cílových skupinách zamýšlené výstavy jsme došli k informaci, že podle dostupných statistik žije v Praze 55 tisíc Vietnamců. Říkám skvělé, to je úžasný potenciál jedné z cílových skupin pro takovou výstavu. A teď mi řekněte, kolik tak asi přijde na tu výstavu návštěvníků a jak je oslovíme nebo osloví je ta výstava vůbec?

Jaká jiná data ještě využíváte a z jakých zdrojů?

Výroční zprávy. Přečetl jsem si výroční zprávy domácích institucí jako Národního muzea, Národního divadla, Moravské galerie, Muzea hlavního města Prahy, ale i zahraničních galerií a muzeí a tam se snažím najít souvislosti a inspiraci pro statistické analýzy (např. procesů a návštěvnosti) NG.

A daří se vám je najít?

Všechny domácí zprávy jsou stejné, protože evidence je stejná, tím pádem nejsou příliš využitelné pro jiný pohled na věc. Ve světových galeriích už mají ty manažerské účty a reportují poměrové ukazatele. My se k tomu snad také někdy přiblížíme nebo alespoň pro vlastní potřebu řízení je v NG zavedu co nejdříve.

Co byste změnil u statistického výkaznictví?

Systém. A pak způsob evidence, jinak to budou všichni obcházet. I v Národní galerii mnoho lidí bohužel pracuje s různými čísly. Musím zavést procesy, které to napravit, abychom pracovali s jednotnými daty.

A na to jste přišel vy, nebo to věděli již lidé před vámi?

Já jsem si to srovnal. Ptal jsem se, jak je to možné, a dostal jsem odpověď, že takovou informaci systém nepodporuje. Toto není o účetnictví, ale o výkaznictví. Výkaznictví je pokaždé jiné, nemáte tam tu evidenci, jakou by si to zasloužilo.

Vývoj soukromého školství po roce 1989

V publikaci Českého statistického úřadu „**Vývoj soukromého školství po roce 1989**“ se autoři zaměřili na zmapování základních vývojových trendů v českém vzdělávacím systému v uplynulých dvaceti letech.

Ústav pro informace ve vzdělávání, který se zabývá sběrem dat z oblasti formálního vzdělávání, poskytl statistikům cenné datové podklady, jež získal od veřejných, soukromých i církevních škol. Kromě informací o trendech v českém školství se ještě čtenáři mohou dozvědět o vývoji počtu učitelů, jejich kvalifikovanosti a změnách ve výdajích domácností na vzdělávání.

Index přihlášek

Jak soukromé, tak veřejné vysoké školy zaznamenávají od počátku tisíciletí nepřetržitý růst počtu studentů. Aktuálně tvoří studenti na soukromých vysokých školách přibližně 14 % z celkového počtu. Zajímavým indikátorem je zcela jistě tzv. „index přihlášek“ informující o průměrném počtu přihlášek na jednoho přihlášeného studenta. Není překvapivé, že zájemci o studium na veřejné vysoké škole podávají od roku 2000 v průměru 2,2–2,3 přihlášky „na osobu“. Naproti tomu zájemci o vzdělávání na soukromé vysoké škole podávají pouze 1,1 přihlášky.

Když porovnáme soukromé a veřejné vysoké školy z hlediska oborové struktury, identifikujeme tyto základní rozdíly: veřejné se vyznačují hlavně pestrostí nabídky studovaných oborů, soukromé jsou dlouhodobě zaměřeny zejména na ekonomické vědy a nauky.



Třídni Šárka Páltiková měla letos ze svých studentů radost.

Maturita vede

V oblasti středního školství hrají soukromé školy již významnější roli než v předškolním a základním vzdělávání. V uplynulém školním roce navštěvovalo soukromé střední školy přibližně 14 % všech žáků. Pro úplnost dodejme, že i na veřejných a hlavně církevních školách jsou jednoznačně navštěvova-

zně orientují na obory gymnázií (73 %).

Vrchol formálního vzdělávacího systému tvoří vyšší odborné a zejména vysoké školy. Vyšší odborné školy (VOŠ) terciárního typu vznikly ve školním roce 1996/1997. Potenciální studenti mají možnost si vybrat ze zhruba 182 VOŠ, přičemž více než čtvrtinu spravují soukromé subjekty. Tyto školy se nejvíce zaměřují na právnické obory, alespoň osminové zastoupení nalezneme u oborů humanitních, gastronomických, pedagogických, ekonomických nebo zdravotnických. Ve školním roce 2010/2011 bychom nenalezli žádnou soukromou VOŠ se zaměřením na přírodní vědy nebo zemědělství a lesnictví.

Dlouhodobá stagnace

Význam soukromého i církevního školství je na nižších úrovních vzdělávacího systému zanedbatelný. Ačkoliv soukromé mateřské i základní školy existují v České republice téměř dvě desetiletí, jejich důležitost (vyjádřená podílem žáků nebo učitelů na celku) je v porovnání se školami veřejnými minimální. Ve školním roce 2010/2011 nepřesáhl podíl počtu vzdělávaných osob na soukromých mateřských a základních školách dvouprocentní hranici. Na základě vývoje ve sledovaném období je pravděpodobné, že se v příštích letech výrazné změny nedočkáme.

nější obory zakončené maturitní zkouškou.

Odlíšné preference panují v oborové struktuře. Zatímco veřejné školy se zaměřují zejména na technické obory (29 %) a obory gymnázií (27 %), ty soukromé cílí na ekonomicko-administrativní (32 %) a gastronomicko-hotelové obory (16 %). Je vhodné zmínit i fakt, že církevní školy se jedno-

Učitelé platy

Zajímavé je srovnání průměrných platů učitelů soukromých a veřejných škol s průměrnou hrubou mzdou v České republice. Podle dostupných dat z let 2000 a 2010 byly mzdy učitelů na soukromých školách nižší než na školách veřejných bez ohledu na vzdělávací stupeň. Přitom za uplynulé desetiletí se průměrná nominální mzda v České republice zvýšila 1,8krát. Ve stejné době se minimálně stejně zvýšily průměrné platy učitelů na soukromých středních, základních a hlavně v mateřských školách (více jak 2krát) a platy učitelů na veřejných základních a mateřských školách. Je dobré si přitom uvědomit, že veřejné školy zřizují Ministerstvo školství, mládeže a tělovýchovy ČR a obce nebo kraje, jejichž finanční možnosti jsou rozdílné, což se odráží na vyplácených mzdách učitelům. Data ze soukromých vysokých škol bohužel nejsou k dispozici. Lze proto pouze konstatovat, že platy vysokoškolských učitelů na veřejných školách jsou dlouhodobě a výrazně nadprůměrné.

Jak u sousedů

Součástí analýzy „Vývoj soukromého školství po roce 1989“ je také mezinárodní srovnání s některými okolními státy, které vychází

z údajů publikovaných organizacemi Eurostat a OECD. Tyto organizace publikují data jinak než my. Odlišují „veřejné školství“ od všeho ostatního. Soukromé a církevní školy zahrnují pod pojem „private“. Obdobný nesoulad panna je také při stanovování hranic jednotlivých úrovní formálního vzdělávacího systému.

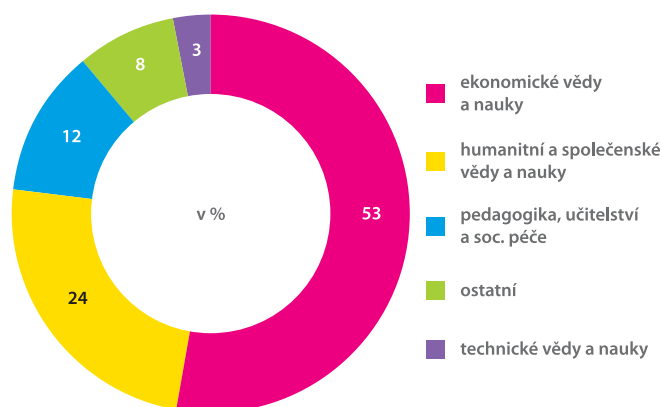
Do mezinárodního srovnání byly zahrnuty údaje za Slovensko, Polsko, Německo, Rakousko, Maďarsko a průměrné hodnoty seskupení zemí OECD a EU19.

Ve světle již známých skutečností nepřekvapí situace v oblasti primárního vzdělávání (odpovídá prvnímu stupni základních škol). V České republice se vzdělává jen 1,3 % dětí ve školách neveřejných, což je zcela jasně nejmenší po-

“
V neveřejných školách se vzdělává jen 1,3 % dětí.
 ”

díl ze všech srovnávaných zemí. Stejnou situaci, i když s nepatrně vyšším procentním podílem (2,4 %), sledujeme i na úrovni nižšího sekundárního vzdělávání (2. stupeň základní školy, nižší stupeň víceletých gymnázií a obor tanec na konzervatoři). Relativně vysoký podíl, který je ovšem stále nižší než průměr OECD a EU19,

Oborová struktura studentů soukromých VŠ v roce 2010



Zdroj: ČSÚ

si udržuje na těchto vzdělávacích úrovních Maďarsko. Až na úrovni vyššího sekundárního vzdělávání (školy středního vzdělávání, středního vzdělávání s maturitní zkouškou a středního vzdělávání s výučním listem) vidíme jisté posílení pozice neveřejných škol ve vzdělávacím systému. V České republice činí necelých 14 %, což je více než ve všech sousedních zemích. Stále se však jedná o podprůměrné hodnoty v rámci zemí OECD a EU19. Jen v Maďarsku je jejich podíl nadprůměrný (ve výši 19,3 %), a to jak v rámci OECD, tak v EU19.

Srovnání mezi veřejnými a neveřejnými školami na úrovni ozna-

čované jako terciární B (vyšší odborné školy, poslední dva ročníky konzervatoře, kurzy pořádané vysokými školami pro absolventy bakalářských studijních programů a pro absolventy VOŠ) ukazuje rozdíly. Podíl žáků vzdělávaných v neveřejných školách tvoří více než 34 %, což řadí Českou republiku mezi nadprůměr EU19 a přibližuje se k průměru zemí OECD. Prim hraje z porovnávaných zemí opět maďarské školství, kde se podíl neveřejných škol blíží k hranici 50 procent.

Úroveň vzdělávání označovaná jako terciární A zahrnuje zejména studenty bakalářských, magisterských a magisterských navazujících programů vysokých škol. Podíl studentů navštěvujících neveřejné vysoké školy je necelých 12 %, což je v rámci OECD a EU19 podprůměrná hodnota. V porovnání se sousedními zeměmi má menší podíl pouze Slovensko. Nejvyšší podíl na tomto stupni vzdělávání jsme zaznamenali v Polsku, kde až třetina studentů navštěvuje neveřejné vysoké školy.

Petr Kozák
 oddělení statistiky vzdělávání,
 zdravotnictví, kultury a sociálního
 zabezpečení

Podíl žáků neveřejných škol podle úrovně vzdělávání – rok 2009 (v %)

	Primární	Nižší sekundární	Vyšší sekundární	Terciární B	Terciární A
ČR	1,3	2,4	13,9	34,1	11,6
Slovensko	5,5	6,3	12,8	18,3	10,6
Polsko	2,3	3,4	11,2	24,6	33,3
Německo	3,6	8,5	8,9	.	.
Rakousko	5,5	8,5	10,6	34,9	14,6
Maďarsko	7,9	8,7	19,3	45,3	13,6
EU19	10,3	13,7	17	25,4	19,5
OECD	11,1	14,4	19,1	35,8	24,6

Zdroj: ČSÚ

Realizace projektů pomocí statistiky

V rámci spolupráce pracoviště Českého statistického úřadu v Liberci s Centrem vzdělanosti Libereckého kraje se zrodila myšlenka na **využití statistických dat v rámci projektu EU peníze školám**.

Od letošního jara mají všechny mimopražské základní školy možnost zažádat si o evropské dotace. V Operačním programu Vzdělávání pro konkurenceschopnost je pro ně k dispozici zhruba 4,5 mld. Kč. Řešení spočívá ve vytváření a využívání tzv. šablon klíčových aktivit. Pomocí nich si školy podle svých potřeb sestaví projektovou žádost, která je nutná k získání dotace. Podmínky jsou nastaveny tak, aby na dotaci dosáhly všechny školy, které o ni požádají. Jejich výše závisí na počtu žáků a na zvolených šablonách klíčových aktivit. Aby dotaci škola obhájila, musí v rámci svých aktivit vytvářet poměrně velké množství didaktických materiálů. Cílem

Komplexní řešení „Šablon klíčových aktivit“ projektu EU peníze školám
Tvorba didaktických sad...

IT veSkole.cz | Microsoft

Nejvyšším bodem kraje je **1 435 m vysoký vrchol Kotel** nedaleko Harrachova v okrese Semily, nejnižší bod **208 m n.m.** leží v okrese Liberec v místě, kde řeka **Smědá** opouští území České republiky.

Jaký je výškový rozdíl mezi oběma místy?

Kotel	1 435 m
Smědá	208 m
Rozdíl	x m

$x = 1435 - 208$
 $x = 1227$
Rozdíl výšek činí **1 227 m**

CENTRUM VZDĚLANOSTI LIBERECKÉHO KRAJE

Nejvyšším bodem kraje je **1 435 m vysoký vrchol Kotel** nedaleko Harrachova v okrese Semily, nejnižší bod **208 m n.m.** leží v okrese Liberec v místě, kde řeka **Smědá** opouští území České republiky.

Nejvyšším bodem kraje je 1 435 m vysoký vrchol Kotel nedaleko Harrachova v okrese Semily, nejnižší bod **208 m n.m.** leží v okrese Liberec v místě, kde řeka **Smědá** opouští území České republiky.

CENTRUM VZDĚLANOSTI LIBERECKÉHO KRAJE

spolupráce ČSÚ a Centra vzdělanosti Libereckého kraje je poskytnout pedagogům statistická data, která by při tom mohli využít. Najdou je na odkazu http://www.czso.cz/csu/redakce.nsf/i/regionalni_pracoviste_ceskeho_statistickeho_uradu, v nabídce Projekt EU peníze školám. Ve čtyřech blocích nazvaných **Zajímavosti o kraji, Lidé a společnost, Zemědělství a životní prostředí a Ekonomika** nabízí ČSÚ prostřednictvím krátkých textů a tabulek s daty o kraji a mezikrajským srovnáním výběr statistických dat z těchto oblastí. V dalším bloku označeném jako **Příklad použití dat**, který připravilo Centrum vzdělanosti v Liberci, naleznou učitelé praktickou ukázkou využití statistických dat pro přípravu didaktických sad.

Bližší informace najdete na www.eupenizeskolam.cz

Veronika Tichá
odbor informačních služeb

SLUŽBY ČESKÉHO STATISTICKÉHO ÚŘADU

Ve všech krajských městech a v Praze jsou k dispozici oddělení informačních služeb ČSÚ, která poskytují nebo zprostředkují informace, které úřad zveřejňuje. V krajských odděleních se přitom více orientují na poskytování regionálních statistických informací.

NABÍDKA SLUŽEB ČSÚ

- **Výběry z databází statistik:** např. statistika obyvatelstva, odvětvové statistiky – průmysl, zemědělství, statistika rodinných účtů, cenová statistika, volební statistiky apod.
- **Výběry z regionálních databází:** kraje, okresy, městská a obecní statistika
- **Výběr dat z Registru ekonomických subjektů (RES)**
- **Výběr dat z Registru sčítacích obvodů (RSO)**
- **Úřední výpisy ze statistických zjišťování:** např. potvrzení míry inflace
- **Konzultační a poradenská činnost**

- **Odpovědi na dotazy:** např. ohledně tzv. rychlých informací, metodiky zjišťování dat, probíhajících šetření či evropských dat včetně mezinárodního srovnání
- **Prodej a předplatné publikací ČSÚ**
- **Poskytování výpisů IČO z RES**
- **Služby Ústřední statistické knihovny (pouze Praha)**



webové stránky: www.czso.cz, www.vykazy.cz



telefonická infolinka poskytující základní informace o vývoji ekonomických ukazatelů ČR: **274 052 900**



on-line katalog knihovny: <http://library.czso.cz/>



twitter: <http://twitter.com/statistickyurad>

Mýty kolem svatby

Příslaví a pověr týkajících se svatebních obřadů najdeme mnoho, ale žádná pověra se lidem nevrhla tolik do paměti jako „Svatba v máji, nevěsta na máry“. Ale víme, jak tato pověra vznikla?

Mezi lidmi se traduje, že dříve, obvykle hned po svatbě, novomanželky otěhotněly a v důsledku těžkých prací na poli často potratily. Pokud dítě donosily, tak rodily doma a porodní báby se k nim v zimě stěží dostávaly. Porody pak častěji končily smrtí.

Z historického hlediska ale toto vysvětlení nemá opodstatnění. V minulosti významnou roli v pořádání slavností, tedy i svateb, sehrávalo náboženství. Např. od 17. do konce 19. století mezi nejfrekventovanější měsíce svatebních veselí patřily listopad, únor, leden, říjen a květen. Minimum svateb se konalo v prosinci, kdy křesťanská církev předepisuje čtyřtýdenní advent před Vánoce, a neměly se konat žádné slavnosti. Květen se stal měsícem s nejnižší sňatečností až po válce a v České republice se prosadila novodobá pověra o nešťastném sňatku v květnu. Původ této pověry se nepodařilo zjistit, jedná se o smyšlený jev, který „pro jistotu“ ještě někdo dodržuje.

Záleží na počasí

Dnešní mladí lidé v České republice se tak úzkostlivě pověr nedrží a podle statistických údajů již květen není měsícem s nejnižším počtem sňatků. Od roku 2002 si každoročně nejméně snoubenců řeklo své „ANO“ v lednu. Ve sledovaných dvaceti letech se počty sňatků v květnu pohybovaly v rozmezí od 1 182 v roce 1995 po 2 550 svateb v roce 2008. Květen se v roce 2010 dostal na 7. místo mezi měsíci s nejvyšším počtem



Dnešní mladí na pověry o svatbě nedbají. Stačí, když je teplo a slunečno.

sňatků. Dnešní snoubenci nejméně uzavírají sňatky v chladnějších měsících (leden, prosinec, únor, listopad), naopak nejvíce svateb se koná v letních měsících (červen, červenec, srpen, září). V roce 2010 bylo uzavřeno od června do září více než polovina z celkového počtu sňatků (64 %). Tyto tendence jsou spojeny s možností cestování a s pořádáním svatebních cest u moře. V zimním období se bere pouze 10 % snoubenců.

Za posledních dvacet let došlo k výrazným rozdílům v rozložení sňatků podle měsíců. K nejvyšším plusovým výkyvům došlo v prázdninových měsících červenci a srpnu, které v současnosti patří k nejoblíbenějším svatebním měsícům. V roce 1990 činil podíl svateb v tomto období okolo 7 % ze všech svateb a nyní, o 20 let později, již tento podíl narostl

na 16,6 % v červenci, resp. 15,9 % v srpnu. Mezi kalendářní měsíce, které si oproti devadesátým letům 20. století nejvíce pohoršily v konání svatebních obřadů, patří březen, listopad a prosinec.

Sňatků ubývá

Počet snoubenců vstupujících do manželství dlouhodobě klesá, to je známá informace. Zatímco ještě na začátku devadesátých let minulého století se necelých 91 tisíc snoubenců rozhodlo zpečetit svůj vztah manželským slibem, tak již o rok později, v roce 1991, jich bylo o 19 tisíc méně. Jednou z příčin byly i změny podmínek pro získání novomanželské půjčky. Důležitým důvodem k nižšímu počtu uzavíraných sňatků bylo i postupné přehodnocení priorit mladých lidí. Na přelomu století počet sňatků

činil přes 50 tisíc a v posledním sledovaném roce 2010 manželství uzavřelo pouze necelých 47 tisíc. Podobný počet sňatků byl zjištěn i v roce 1807, ale na našem území tehdy žilo o 5,7 mil. obyvatel méně.

Hrubá míra sňatečnosti (sňatky na 1 000 obyvatel středního stavu) v roce 2010 měla hodnotu 4,4 a byla od roku 1785 čtvrtá nejnižší. Nižší hodnoty byly vypočteny v průběhu 1. světové války, v letech 1915–1917, a činily od 3,4 do 3,9 sňatků na 1 000 obyvatel středního stavu. Naopak nejvíce lidí vstupovalo do svazku manželského po válce, v letech 1919–1921, kdy se sňatečnost zvýšila až na hodnoty od 12,4 do 13,6.

Michaela Smutná
oddělení regionálních analýz
a informačních služeb Olomouc

Pracovat a mít funkční rodinu je v České republice náročné

Odovídá ekonomická aktivita rodičů trendům v západní Evropě? Co brání ženám nastoupit s malými dětmi do zaměstnání? **Analýza odborníků** z Českého statistického úřadu se pokouší nastínit, jak to u nás v letech 2006 až 2010 fungovalo.

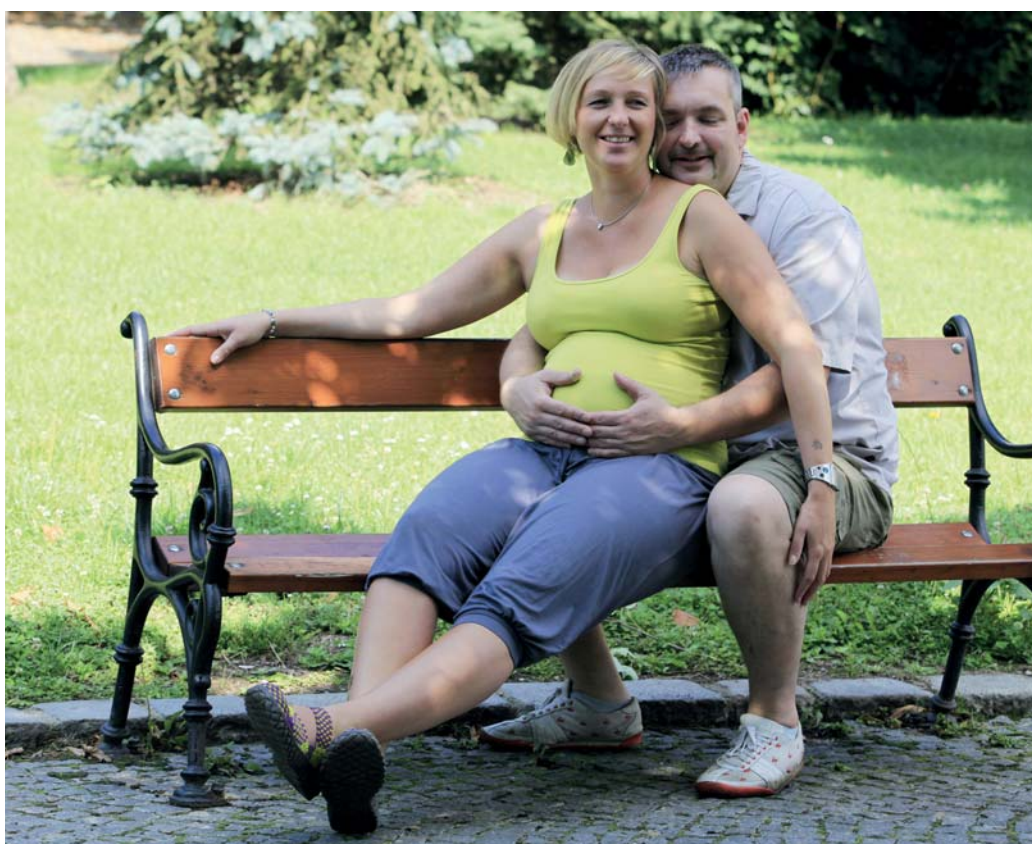
Nejdůležitější roli ve sladění pracovního a rodinného života hraje věk nejmladšího dítěte. I na začátku nového tisíciletí převládá tradiční rozdělení rolí rodičů s nejmladším dítětem do dvou let, kdy otec pracuje a matka je v domácnosti. Po skončení rodičovské dovolené jednoznačně vítězí model plné zaměstnanosti v rodině.

Do věku 3 let nejmladšího dítěte otec pracuje a matka je bez zaměstnání (79,2 %), ve věku 3–5 let oba partneři pracují (56,6 %), nebo pracuje pouze otec a matka zůstává bez zaměstnání (38,6 %). Ve věku 6–14 let nejmladšího dítěte jednoznačně převažuje model – oba rodiče již pracují (83,1 %). Málo významná je kategorie, kdy oba rodiče nepracují, a zcela marginální je varianta, kdy matka pracuje, ale otec je bez zaměstnání.

Klíčový je úvazek

Celé období 2006 až 2010 je charakteristické nízkým podílem částečných úvazků. Zvláště matky nevyužívají kombinace péče o dítě v domácnosti a zaměstnání na částečný úvazek. Přitom volba délky úvazku zcela jednoznačně zlepšuje možnost sladění rodinných a pracovních povinností.

Během posledních deseti let obecně na trhu práce nedošlo k významnému nárůstu počtu částečných úvazků. Jestliže v roce 2000 pracovalo z celkového



Výběrové šetření pracovních sil (VŠPS)

Je základním datovým zdrojem pro analýzu **Sladování rodinného a pracovního života** a je zaměřené na zjišťování ekonomického postavení obyvatelstva na území celé České republiky. Jeho rozsah i ukazatele zaměstnanosti a nezaměstnanosti odpovídají definicím Mezinárodní organizace práce a metodickým doporučením Eurostatu. Provádí se od roku 1993. Podrobné domácnostní ukazatele je možné získat za období 2002–2010.

Ad hoc modul Sladění rodinného a pracovního života navazuje na standardní část Výběrového šetření pracovních sil. Šetření též probíhalo kontinuálně po celý rok 2010 přibližně na 20 % vzorku VŠPS, konkrétně na 30 032 osobách. Cílovou skupinou byly osoby ve věku 15–64 let.

počtu zaměstnaných osob na částečný úvazek 5,6 % zaměstnaných osob, v roce 2010 jen nepatrně více (6,6 %).

Podobně to vypadá i v detailním pohledu podle délky úvazků partnerů žijících s nejmladším dítětem do věku 15 let v průměru za celé sledované období. Zcela jednoznačně převažuje model, kdy oba dva partneři pracují na plný úvazek – jedná se přibližně o polovinu případů (49 %). Podle tradičního vzoru, kdy otec pracuje na plný úvazek a matka je bez

zaměstnání, participovalo na trhu práce 38,1 % partnerů. Podíl kategorie, kdy otec pracuje na plný úvazek a žena na částečný úvazek, byl pouze 7,2 %. Celkový podíl, kdy alespoň jeden rodič pracoval na částečný úvazek, činil 8,0 %. V kontrastu se severní, ale i západní Evropou se jedná o zcela nesrovnatelný podíl. Například dle mezinárodně srovnatelné metodiky VŠPS napříč EU v Nizozemí pracuje na částečný úvazek přibližně 75 % žen, v severských zemích, ale i v Rakousku a Německu, přibližně 40 %.

Ženy aktivnější

Celkový počet osob ve věku 15–64 let dosáhl v roce 2010 téměř 7,4 miliónů. Z nich třetina (méně než 2,5 miliónu osob) uvedla, že pravidelně pečuje alespoň o jedno dítě do 15 let, o osobu starší 15 let nebo souběžně pečuje jak o dítě, tak o starší osobu.

Mezi muži a ženami je v péči o blízké značný rozdíl (36 % žen a 30 % mužů). Ze šetření vyšlo najevo, že ženy jsou aktivnější – index počtu žen k počtu mužů ve skupině pečujících o vlastní dítě do 15 let dosáhl 111,3. U péče o nemocnou osobu nad 15 let a osoby v pokročilém věku připadalo na 100 pečujících mužů dokonce 146 žen.

Péče o vlastní dítě (nebo dítě partnera) ve věku do 15 let bezpro-

středně v domácnosti respondenta jednoznačně převažuje. Poskytovalo ji 1 863,9 tis. osob, tj. o něco více než čtvrtina všech obyvatel ve věku 15–64 let. Pokud vezmeme v úvahu i kombinaci péče o vlastní dítě s jiným typem péče, dosáhl počet pečujících o děti této věkové kategorie 2 018,8 tis. (27,3 % z celé cílové skupiny respondentů).

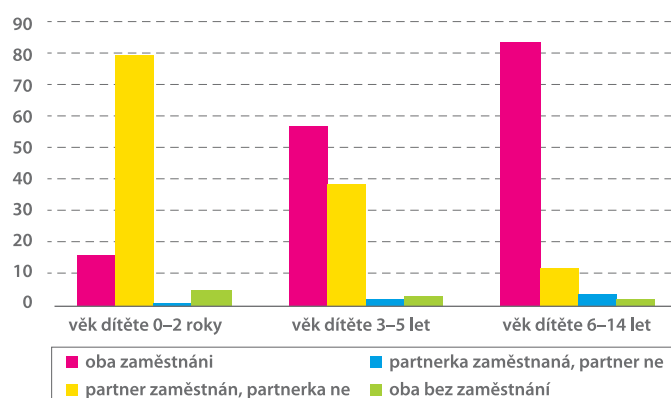
Počet respondentů pečujících pravidelně o osobu 15letou a starší, která je nemocná, nebo pečující o osobu v pokročilém věku, byl podstatně nižší – po zahrnutí kombinace s péčí o děti do 15 let to bylo celkem 383 tis.

Jednoznačně tedy převládá péče o děti ve věku do 15 let přímo v domácnostech. Podstatně méně často respondenti pečují o seniory. Přitom od roku 1995 se zvýšila naděje dožití u žen o 4 roky, u mužů dokonce o 4,7 roku. Souběžně se stárnutím obyvatelstva však budou růst požadavky na poskytování pravidelné péče nejen ze strany blízkých osob a známých, ale zejména na profesionální sociální zařízení, pečovatelskou službu a specializovaná zdravotnická zařízení, která i nyní relativně vysoký počet osob v pokročilém věku již dlouhodobě využívá.

Rozdíly se Slovenskem

V péči o děti či osoby nemocné, postižené či v pokročilém věku

Zaměstnanost v úplných rodinách podle věku nejmladšího dítěte v ČR (průměr let 2006–2010) v %



Zdroj: ČSÚ

se Česko od Slovenska významně neodlišuje. Hodnoty zmíněných ukazatelů vycházejí z podobného demografického vývoje, který souvisel s prudkým poklesem plodnosti v polovině devadesátých let minulého století a růstem porodnosti v důsledku rození dětí rodičům ze silných populačních ročníků sedmdesátých let.

Podobně se v obou republikách zakořenil i vztah k institucím organizované péče o děti. Zcela převažuje organizovaná péče pro děti ve věku 3–5 let (mateřské školky). Významně méně se tato forma péče využívá pro děti ve věku 0–2 let a 6–14 let (do organizované péče se nepočítá povinná školní docházka na základní škole).

V České republice uvedlo 71 % žen ve věku 15–64 let žijících s dítětem do 15 let věku v domácnosti, že nevyužívá služeb organizované péče o děti. Ve Slovenské republice to bylo 70,3 %.

Naopak Českou republiku od Slovenské významně odlišuje uspořádání pracovní doby, a to i pro matky s malými dětmi. Přestože u nás nadále převažuje model, kdy většina zaměstnanců má pevně daný začátek a konec pracovní doby, ve srovnání se Slovenskem se jedná o řádově jiný podíl – pouze 2,6 % zaměstnankyň ve

věku 15–64 let uvedlo, že využívá pružnou pracovní dobu (u nás 10,3 %), a 8,5 % zaměstnankyň, že má jinou úpravu pracovní doby.

Na rozdíl od České republiky není na Slovensku umožněno především matkám s malými dětmi (0–14 let) více využívat alternativní formy uspořádání pracovní doby, kdy podíl matek využívající např. možnost pružné pracovní doby se neliší od celkového podílu za všechny zaměstnankyň. Podobně je tomu i v případě možnosti vzít si alespoň jeden den volna z rodinných důvodů (mimo dovolenou nebo speciální volno dle zákoníku práce). Podle získaných dat je v České republice, na rozdíl od Slovenské republiky, velmi rozšířený systém tzv. neplacené dovolené, či v případě soukromých firem tzv. „sick leave“. Ve Slovenské republice pouze 16,8 % zaměstnankyň ve věku 15–64 let uvedlo, že obecně mělo možnost úpravy pracovní doby za účelem vzít si alespoň jeden den volna z rodinných důvodů (u nás 45,1 %).

Bohuslav Mejstřík, Ondřej Nývlt, Marta Petráňová
oddělení pracovních sil, migrace a rovných příležitostí

Věk nejmladšího dítěte v domácnosti

Při definování ekonomické aktivity v rámci rodiny je výchozím ukazatelem věk nejmladšího dítěte. Předpokládá se totiž, že nejmladšímu dítěti je věnována vždy největší péče v rámci domácnosti. Pro potřebu analýzy jsou vymezeny především úplné rodinné domácnosti, které jsou definované partnerskou vazbou, přičemž nezáleží, zda jde o partnerské domácnosti s dětmi či bez dětí. Vzhledem k snadnější interpretaci je věk nejmladšího dítěte v domácnosti rozdělen na 3 základní kategorie (0–2 roky, 3–5 let, 6–14 let). Tato část analýzy vychází z předpokladu, že nejmladší dítě má zcela zásadní vliv na ekonomickou aktivitu partnerů či samotného rodiče.

Studenti mapovali názory lidí na letošní sčítání

Zajímavou sondu do vnímání lidí na téma Sčítání lidu, domů a bytů 2011 uskutečnili **mladí demografové z Univerzity Karlovy v Praze**. A jak to dopadlo v porovnání s výsledky šetření profesionálů?

Cílem ankety, kterou letos na jaře mezi svými vrstevníky, přáteli a rodinnými příslušníky provedli studenti katedry demografie a geodemografie Přírodovědecké fakulty Univerzity Karlovy v Praze, nebylo získání reprezentativních dat. Mladí demografové si především v praxi chtěli vyzkoušet statistické metody, které se během studia naučili. I přesto dospěli k zajímavým výsledkům, které pro zajímavost srovnali s výsledky výzkumu veřejného mínění Centra pro výzkum veřejného mínění (CVVM) Sociologického ústavu Akademie věd ČR. Šetření CVVM proběhlo v dubnu letošního roku, sestávalo se ze 4 otázek zaměřených na organizační zvládnutí akce sběru dat, na potřebnost takovéto statistické akce obecně, na potřebnost zjišťování konkrétních údajů a také na ochranu zjištěných

Rozdělení respondentů podle pohlaví, věku a vzdělání						
Vzdělání	Muž			Žena		
	věková skupina			věková skupina		
	do 30 let	30–50 let	nad 50 let	do 30 let	30–50 let	nad 50 let
ZŠ	1	0	0	2	0	0
SŠ bez maturity	2	0	0	2	0	3
SŠ s maturitou	31	7	4	53	8	8
VŠ	69	20	16	114	32	16

Zdroj: PŘF UK

dat před zneužitím. Na tyto otázky odpovědělo celkem 979 osob.

Zdroje informací

Před vypuknutím největší statistické akce za poslední desetiletí se podle studentské ankety cítily dobře informovány dvě třetiny respondentů (66 %). Pětina dotázaných (21 %) měla zcela opačný pocit.

Kampaň Českého statistického úřadu (ČSÚ) ke Sčítání lidu, domů a bytů 2011 (SLDB 2011) se líbila necelé polovině respondentů ankety (42 %). Více než čtvrtina oslovených (26 %) odpověděla, že se jim kampaň nelíbila a necelá třetina (32 %) žádnou kampaň nezaznamenala. Odpovědi se významně lišily podle věku respondentů. Nejvyšší podíl osob, které kampaň nezaznamenaly, byl ve věkové skupině do 30 let (36 %), naopak nejnižší ve věkové skupině nad 50 let (17 %).

Nejčastěji udávaným zdrojem, odkud respondenti ankety převážně čerpali informace o SLDB 2011, byl internet (55 %), následovaný televizí (32 %) a tištěnými médii (12 %). Zbývající procento respondentů jako svůj hlavní zdroj informací uvedlo bezplatnou telefonní linku, kterou pro tento účel zřídil Český statistický úřad.

Odpovědi na otázku, kde respondenti nejčastěji čerpali informace o SLDB 2011, se lišily podle pohlaví a věku. Tištěná média

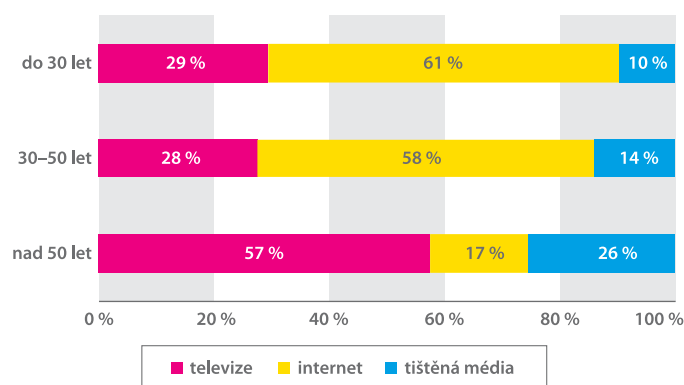
využívali stejně často muži i ženy (12 % resp. 13 %), z televize získalo informace 25 % žen a 36 % mužů, z internetu 51 % žen a 63 % mužů. Výrazný rozdíl byl zaznamenán v odpovědích podle věku, kdy lidé starší 50 let byli častěji než ostatní informováni prostřednictvím televize (57 %) a také tištěných médií (26 %) a naopak méně často prostřednictvím internetu (17 %).

Organizace akce

Letošní sčítání přineslo celou řadu novinek. Jednou z nich bylo provedení terénních prací Českou poštou. Na otázku, zda Česká pošta svůj úkol zvládla, odpověděla ve studentské anketě téměř polovina dotázaných (47 %), že nikoli, 29 % respondentů uvedlo, že ano, a 24 % osob to nedokázalo posoudit.

Rovněž CVVM položilo ve svém výběrovém šetření respondentům otázku na organizační zvládnutí SLDB 2011. Nadpoloviční většina dotázaných (53 %) považovala sčítání za organizačně

Distribuce odpovědí podle věkových skupin na otázku: Jaká média Vám poskytla o SLDB 2011 nejvíce informací?



Zdroj: PŘF UK

dobře zvládnuté. Za špatně organizačně zvládnuté je považovalo 40 % respondentů a 7 % osob nedokázalo posoudit.

Většinu respondentů (82 %) byly podle studentské ankety sčítací formuláře doručeny včas. Problém s včasným doručením měly nejčastěji osoby ve věku 30–50 let (27 %), nejméně pak lidé starší 50 let (9 %). Důvodem je pravděpodobně větší pracovní vytíženost lidí v produktivním věku a tím jejich častější nepřítomnost v bydleštích.

Další novinkou v Sčítání lidu domů a bytů 2011 byla možnost vyplnit sčítací formulář na internetu a odeslat jej on-line nebo prostřednictvím datové schránky. Respondenti ankety odevzdali sčítací formuláře ze dvou třetin elektronicky (67 %), v papírové podobě pak ve třetině případů (33 %), což je samozřejmě značně ovlivněno vzorkem respondentů a způsobem distribuce dotazníků.

Odpovědi se výrazně lišily podle věku a vzdělání dotázaných. Vysokoškoláci odevzdávali formuláře elektronicky častěji (71 %) než respondenti s nižším vzděláním (59 %). Čím mladší respondenti, tím vyšší podíl elektronicky odevzdaných formulářů.

Nejméně oblíbené otázky

Většina účastníků ankety (83 %) považovala otázky na sčítacích formulářích za srozumitelné. Otázkám lépe porozuměli lidé s vysokoškolským vzděláním (87 %) ve srovnání s osobami s nižším vzděláním (74 %).

Téměř čtvrtině dotázaných (23 %) vadila nějaká otázka ve sčítacích formulářích. Mezi nejméně oblíbené otázky patřily: výměra bytu (23 %), dotazy na zaměstnání a školu (21 %), zejména přesná adresa a dále uvedení rodného čísla a dalších osobních údajů (17 %). Všechny otázky vadily 8 % z těch, kterým se některá z otázek nelíbila.

Centrum pro výzkum veřejného mínění Sociologického ústavu Akademie věd ČR položilo svým respondentům otázku na potřebnost údajů zjišťovaných v rámci sčítání. Více než dvě třetiny dotázaných (68 %) neměly pochybnosti o potřebnosti žádného ze zjišťovaných údajů. Nejčastěji se účastníci tohoto výzkumu pozastavovali nad údaji o velikosti bytu, místě pobytu matky v době respondentova narození a rodným číslem.

Téměř dvě třetiny účastníků studentské ankety (64 %) ozna-

Metodika ankety

Studentský dotazník měl 18 otázek a byl rozdělen do oblastí: informovanost respondentů a informační kampaň ČSÚ, průběh terénu, sčítací formuláře a přínos SLDB. Dotazování proběhlo formou internetového dotazníku. Celkem bylo sebráno 396 dotazníků. Vzorek byl složen zejména z mladých vysokoškolsky vzdělaných osob, rodinných příslušníků, přátel a známých studentů oboru demografie. Nejčastější skupinou respondentů byli lidé ve věku do 30 let s ukončeným vysokoškolským vzděláním.

S ohledem na nedostatečný počet respondentů v jednotlivých socio-demografických skupinách byl pro účely statistického testování vzorek upraven na tři věkové skupiny: do 30 let, 30–50 let a nad 50 let a dvě vzdělanostní kategorie: vysokoškoláci a ostatní.

čily statistickou akci za přínosnou. Naopak 24 % dotázaných se domnívá, že přínosná není. Za užitečnou ji považují nejčastěji lidé do 30 let (68 %), naopak nejméně často lidé ve věku 30–50 let (52 %).

Přínos sčítání

Účastníkům výběrového šetření provedeného CVVM byla položena otázka, zda je potřebné zjišťovat prostřednictvím celostátního sčítání údaje o lidech, domácnostech a domech. Jako potřebné označilo sčítání 53 % dotázaných, naopak jako nepotřebné je ohodnotilo 42 % osob. Potřebnost

SLDB vyjadřovali především lidé s dobrou životní úrovní a vysokoškolským vzděláním.

Zhruba tři čtvrtiny studenty dotázaných (74 %) se domnívaly, že odpovědi na některé otázky ze SLDB 2011 je možno získat i jinak. Názor, že všechny údaje je možné získat i z jiných zdrojů sdílela necelá pětina osob (17 %). K tomuto názoru se častěji přiklápěli muži (24 %) než ženy (12 %). Pouze 9 % osob je přesvědčeno, že údaje zjištěné při sčítání nelze získat jinou cestou.

Šárka Šustová
oddělení sociálních šetření

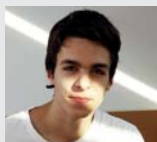
Anketa: Co vědí středoškoláci o sčítání?

Odpovídali žáci 3. ročníku SPŠ elektrotechnické v Praze 2.



Tobiáš Štancel

Kolik je obyvatel. Aby to věděl stát. Zajímá ho to.



Jan Pirič

Když se sčítává počet něčeho. Sčítání lidí, jejich názor. Aby republika měla přehled názorů i jiné věci.



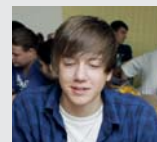
Vít Řezáč

Sčítání je divné, protože přece všichni vědí, kolik nás je. Vždyť lidem jdou ty formuláře do pošty. Dobře je, že se sčítají profese.



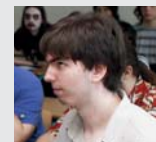
Jiří Tylče

To mi něco říká už z první třídy.



Jakub Vošahlík

Aby se zjistil přesný počet obyvatel, kolik je dětí, zda se zvýšila porodnost, kolik je seniorů, zda obyvatelé expandují mimo stát.



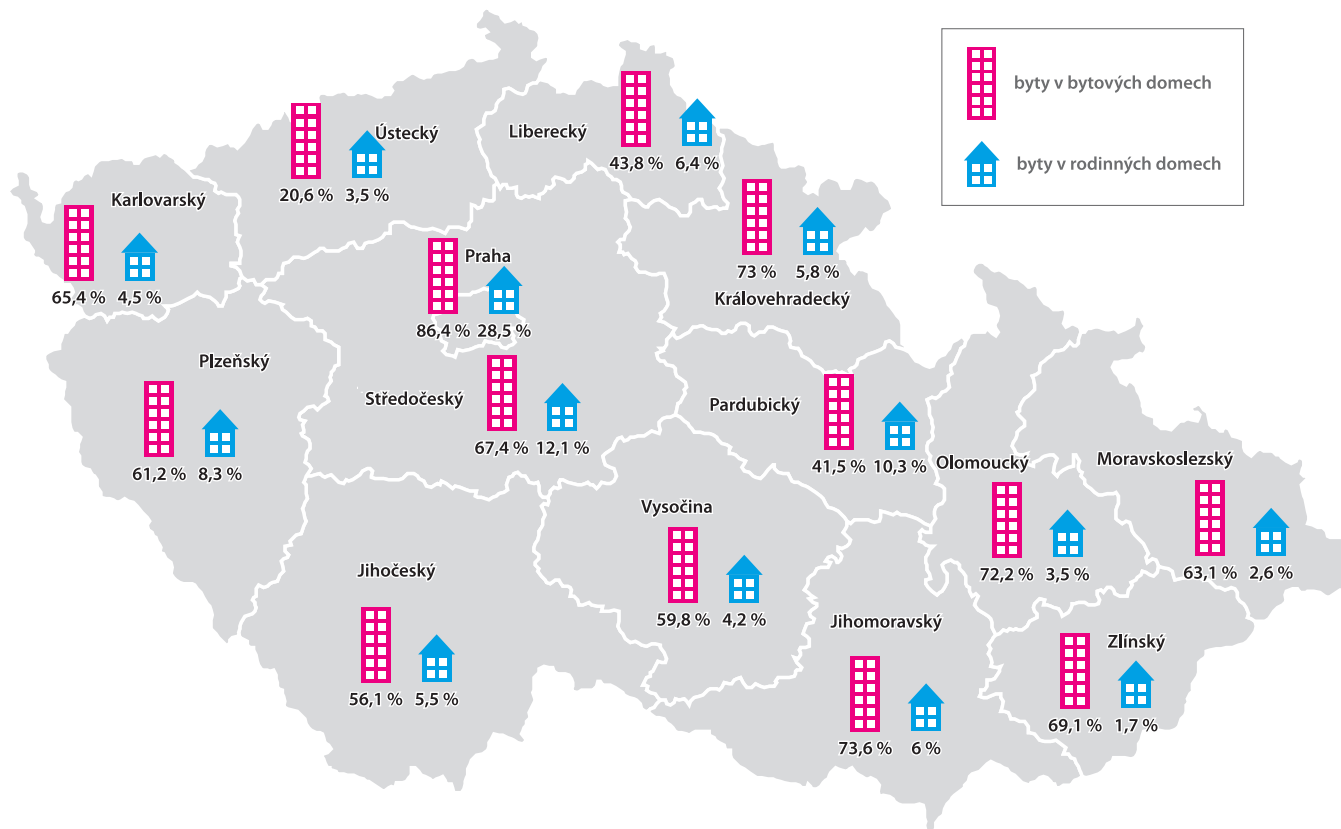
Richard Holaj

Slouží to ke zjištění, kolik je lidí v ČR, ke zjištění porodnosti. Je to mapování naší ekonomické a sociální situace.

Obchod s novými byty 2001–2010

Nové byty se staly v posledním desetiletí výnosným podnikem. Jaké objekty se nejvíce stavěly, dokládají nejnovější statistická data.

Podíl bytů v bytových a rodinných domech určených k prodeji v letech 2001–2010 (v %)



Zdroj: ČSÚ

Konečné užití bytů pro prodej je sledováno pouze u novostaveb rodinných a bytových domů. Podstatné přitom je, o jaké vlastnictví dokončených bytů se jedná. Mohou být ve vlastnictví fyzické osoby (osobní vlastnictví), družstva, obce či jiné právnické osoby. A právě s růstem počtu dokončených bytů vlastněných jinou právnickou osobou je spojován růst počtu bytů určených na prodej.

Co a pro koho

V letech 2001 až 2010 bylo na území České republiky dokonče-

no 329 441 bytů, z toho 149 293 bytů (45,3 %) v nových rodinných domech a 107 689 bytů (32,7 %) v novostavbách bytových domů. Přístavbou a nástavbou ve starších budovách vzniklo 21 197 bytů (6,4 %) v rodinných domech a 17 251 bytů (5,2 %) v bytových domech. V domech s pečovatelskou službou a v domovech-penzionech bylo dokončeno 9 633 bytů (2,9 %) a v nebytových budovách bylo postaveno 8 320 bytů (2,5 %). Stavební úpravou nebytových prostor vzniklo 16 058 bytů (4,9 %).

Z hlediska vlastnictví představují byty v osobním vlastnic-

tví dlouhodobě významnou část přírůstku bytového fondu v České republice. S výjimkou roku 2007 se podíl dokončených bytů ve vlastnictví fyzické osoby pohyboval neustále nad hranicí 50 %. Naproti tomu družstevní forma vlastnictví z bytové výstavby téměř vymizela. V letech 2007 až 2010 byl její podíl na hranici 2 %. Přitom ještě v ročním průměru období let 2002 až 2004 se dokončené byty vlastněné družstvy podílely na úhrnné bytové výstavbě 5,5 %.

Výrazný růst zaznamenal podíl bytů vlastněných ostatními právnickými osobami, a to na úkor po-

klesu podílu výstavby obecních bytů. Ještě v roce 2001 patřila obcím čtvrtina dokončených bytů. V roce 2010 to byl však přibližně jen každý padesátý dokončený byt. Počet dokončených bytů vlastněných ostatními právnickými osobami se stal druhou z rozhodujících vlastnických forem nové bytové výstavby, a to převážně u bytových domů.

Nejvíce v roce 2007

Ve sledovaném období sice došlo k metodickým změnám (do roku 2004 nejsou do počtu bytů v bytových domech v členění podle ko-

nečného užití zahrnutý družstevní byty, u bytů v rodinných domech je od roku 2005 vyčleněna i kategorie určená pro pronájem), přesto je trend růstu podílu bytů pro prodej či pronájem zřejmý.

Rozdíly jsou však mezi byty v rodinných domech a byty v bytových domech, a to jak v počtech, tak v podílech z celkového počtu bytů v rodinných či bytových domech. Ve sledovaném období bylo pro prodej a pronájem po dokončení určeno 12 110 bytů v rodinných domech (8,1 % z úhrnného počtu bytů v rodinných domech) a 78 152 bytů v bytových domech (72,6 % z úhrnu bytů dokončených v bytových domech).

Mezi byty dokončenými v rodinných domech v celém sledovaném období dominují byty stavěné pro vlastní potřebu. Podíl bytů určených k prodeji se do roku 2005 pohyboval v rozmezí 4 až 6 % (od 451 do 797 bytů). V následujícím

pětiletém období došlo k výraznějšímu nárůstu podílu bytů určených k prodeji či pronájmu. Svého maxima dosáhl tento trend v roce 2007, kdy činil 12,9 % (počet těchto bytů se pohyboval od 1 244 po 2 306). Byty v rodinných domech stavěné za účelem pronájmu představují dosud vcelku zanedbatelnou položku ve výstavbě rodinných domů, v letech 2005 až 2010 bylo pro tento účel dokončeno pouze 612 bytů (0,4 % z úhrnu dokončených bytů v rodinných domech).

První Praha

Na rozdíl od bytů v rodinných domech byla v novostavbách bytových domů podstatná část bytů určena pro prodej. Do roku 2004 byla k tomuto účelu postavena přibližně polovina bytů. V dalších letech však jejich podíl značně vzrostl. V letech 2007 a 2008 se jednalo o 85 % bytů, v roce 2009 o více než

90 % bytů a v roce 2010 již o 95 % bytů získaných v nových bytových domech. Přitom v posledních čtyřech letech se za účelem dalšího prodeje stavějí téměř výhradně byty realizované „ostatní“ formou výstavby.

Krajský pohled na problematiku komerčního využití dokončených bytů ukazuje, že v tomto směru má dominantní postavení Praha. Pro komerční účely zde bylo určeno celkem 27 % bytů v rodinných domech a 86 % bytů v bytových domech.

Na opačném pólu pomyslného žebříčku krajů byl u bytů v rodinných domech Zlínský kraj, kde byla pro prodej po dokončení určena pouze necelá 2 % bytů z celkového počtu bytů dokončených v rodinných domech. U bytů v bytových domech si takto stojí Ústecký kraj, ve kterém bylo pro prodej po dokončení určeno pouze 21 % bytů z celkového po-

čtu bytů dokončených v bytových domech.

Nárůst podílu i počtu bytů určených po dokončení pro prodej nebo pronájem byl v posledních deseti letech zřejmý. Nejvyšší počet takovýchto bytů byl zaznamenán u bytových domů v roce 2007 a u rodinných domů v roce 2008. U počtu dokončených bytů se dopad zhoršené hospodářské situace projevuje s určitým zpožděním, přesto se zdá, že k určitému poklesu v posledních letech dochází, stejně tak v případě počtu bytů určených pro prodej. Využívaný druh výkaznictví už ale nepostihuje skutečnost, zda byty určené k prodeji také našly svého kupce a byly skutečně prodány.

Karel Adam
oddělení regionálních analýz
a informačních služeb Brno

Perličky ze statistických výkazů českých stavitelů

Pracovníci ČSÚ se často dostávají do styku s čísly, nad kterými jim někdy rozum zůstává stát. Teprve po ověření dat zjistí, že se opravdu nejedná o legraci.

■ Za nejkratší dobu byl postaven rodinný dům v Plzeňském kraji. Už za 2 měsíce stála malá dřevěná stavba určená k trvalému bydlení. Jinde tolik nespěchali. Na dokončení stavby potřebovali 381 měsíců (tj. 31 let), což není ještě tak hrozné. Podle statistik se udává nejdelší doba stavby rodinného domu 828 měsíců, tj. 69 let. Mohla za to prý kolaudace, která se „trochu“ protáhla.

■ V Praze se zase mohou pochlubit tím, že za 6 měsíců po-

stavili patnáctipodlažní bytový dům s 88 byty. Zato v okrese Jeseník se se stavbou pěkně vlekli. Třípodlažní dům s 6 byty stavěli 223 měsíců.

■ I ve stavebnictví platí zřejmě pravidlo miniaturizace. Zatímco ještě v roce 2009 měla nejmenší budova plochu 6 m², o rok později to byly pouze 4 m².

■ Největší pozemek pro stavbu rodinného domu byl zaznamenán

v Karlovarském kraji. Měl rozlohu 114 764 m². V Uherském Hradišti si naopak vystačili se 75 m².

■ Nejdražší bytová budova stála 3 257 894 tisíc korun. Jednalo se o stavbu v Praze s 547 atypickými byty, z nichž 42 je pěti a vícepokojových. Podle názoru stavebníků se cena stavby, která byla zahájena již v roce 2005, vyšplhala závratně vysoko z důvodu několikrát měněné dispozice a složitého zakládání stavby.

■ Největší pozemek pro stavbu nebytové budovy v roce 2009 měl rozlohu 862 358 m². Není divu, když se jednalo o stavbu letiště. V témže roce činila největší podlahová plocha u nebytové budovy 91 111 m². Jednalo se o obchodní centrum, kde se jistě personál pohybuje na kolečkových bruslích.

Alena Géblová
odbor vnější komunikace

„Utopenci“ znovu ožívají

Od ničivých povodní v roce 2002 uplynulo již devět let. Přesto se v Českém statistickém úřadu berou denně do ruky relikvie, které je připomínají. Řeč je o **zachráněných knihách**, tzv. „utopencích“.



Moře vody, kam jen oko dohlédne – Praha, 13. srpna 2002.

Všechno začalo 12. srpna 2002. Bylo pondělí a v tehdejším sídle ČSÚ v pražském Karlíně, na Invalidovně, probíhaly přípravy na ohlašovanou velkou vodu. Ta měla dosahovat podle „optimistického“ hlášení krizového štábu pouhých čtyřiceti, při nejhorším až sedmdesáti centimetrů nad úrovní ulice. Vzhledem k přetrvávající-

mu špatnému počasí a vytrvalému dešti jsme této informaci tak úplně nevěřili. Proto ti, kteří seděli v přízemí, dávali vše jen trochu cenné, jako třeba počítače, alespoň metr vysoko. A pokud šlo o obzvláště důležitá zařízení, umísťovali je dokonce i na skříně. Kolegové z vyšších pater nevyklízeli nic. Měli být totiž „nad vo-

du“, ale i tak se snažili pomáhat. Například v knihovně, která byla velkou vodou ohrožena. Stěhovali knihy z nejnižších pater polic do těch vyšších. Po vši námaze pak měli všichni pocít, že jsou na vodu výborně připraveni. V noci, z pondělí na úterý, přesně ve 23:45 hodin byla Igorem Němcem, tehdejším pražským primátorem, nařízena evakuace obyvatel Karlína. Od úterního rána byla oblast uzavřena a večer se již přihnala velká voda.

Karlínská apokalypsa

Tě vody bylo trochu víc, než si krizový štáb odhadoval. Když jsme se s kolegy ve středu, 14. srpna, sešli na Vítkově, odkud je nádherný výhled na celý Karlín, naskytl se nám fascinující pohled na jedno obrovské jezero. Na jeho hladině se třpytily vlnky, které roz-

rážela před motorové lodi plující Sokolovskou ulicí. Spatřili jsme gumový policejní člun v boční ulici a nevěřicně jsme pozorovali koruny stromů vyčnívající těsně nad vodou.

Zpočátku nám pohled na budovu našeho úřadu nepřipadal tak strašný. Okna byla asi třicet čísel nad hladinou. Jenže pak jsme s hrůzou zjistili, že ta okna patří prvnímu patru, nikoliv přízemí, jak jsme si původně mysleli. Aby také ne. Z oficiálních zdrojů jsme se později dozvěděli, že v Karlíně v té době stála voda hluboká čtyři a půl metru. Když opadla, vydali jsme se do úřadu. Naskytnul se nám příšerný pohled. Před námi ležela změt ledniček, počítačů, knih a nábytku, vše bohatě prolité řídkým kluzkým páchnoucím bahýnkem. Na tu neopakovatelnou „vůni“ pražské povodně do smrti nikdo z nás nezapomene.



Provizorní CD sušička splnila svůj účel.

Ruce k dílu

První úklid jsme se snažili zvládnout sami. Vyzbrojeni rouškami, gumovými rukavicemi, holinkami a desítkami litrů dezinfekce jsme se pustili do práce. Později nám pomáhali hasiči, dobrovolníci, ukrajinští dělníci a pak i vězni. Od té doby koluje po ČSÚ historka, jak jedna z pracovnic bezradně stála před zamčenou kanceláří, nevěda, kam dala klíč. Když tu ji jeden z přihlížejících pomocníků požádal, aby se otočila zády. Za pár vteřin se ozvalo „klap“ a dveře byly otevřené. Jak vidno, každý při povodních využíval svých schopností na maximum.

Asi po měsíci zplesnivěly v úřadu zdi. Také podlahy se zvlhnily. Kartonové příčky nakonec spadly a okna i dveře se tak vzpříčily, že nešly ani otvírat ani zavírat. Všem bylo jasné, že do Karlína na Invalidovnu se už nikdy nevrátíme. A že tedy budeme muset někde přečkat dobu, než v Praze 10 na Skalce, vyrostou nové úřady. Jelikož stará budova nevyhovovala již před povodní, začalo se nové pracoviště naštěstí plánovat s předstihem. A tak jsme se v lednu 2004 začali postupně ze svých detašovaných pracovišť v Praze a jejím okolí stěhovat do nového prostředí.

Katastrofa v knihovně

Potopa se nevyhnula ani knihovně ČSÚ. Jediná statistická knihovna v republice, která v té době disponovala více než dvěma sty tisíci svazky, byla v podstatě zničena. Část byla sice bezpečně uložena ve skladech na kopci v pražských Bohnicích, ale větší a obsahově a historicky důležitější svazky zmizely nenávratně pod velkou vodou.

Když knihovnice vstoupily do dveří svého bývalého pracoviště, nevěřily vlastním očím. Přivítaly je rozmáčené knihy, vyvrácené regály, zničený lístkový katalog. Vše



Skutečnost předčila ty nejrůznější představy.

klouzavé blátíčko a zápach. Publikace byly dokonce nalepené i na stropě knihovny. Svazky v regálech

reichische Statistik z 19. století. Ještě celý podzim chodily pracovnice do karlínské knihovny. Společně

“
Od března 2008 do konce roku 2010 se podařilo takto naskenovat 262 publikací, což představuje celkem 203 207 stránek.
”

nabobtnaly a byly pokryty vrstvou různobarevných plísní.

Dál, do hloubi skladu, si žádná z knihovnic vstoupit netroufla. Jen několik málo odvážlivců z úřadu se o to pokusilo. Ze zadních regálů a z trezoru přinesli některé lexikony a ročenky. Podařilo se také zachránit několik desítek svazků Öster

s ostatními kolegy těžce pracovaly v neustálém zápachu a blátě. S pokračujícím podzimem a nastupující zimou však musely skončit.

Vznik „utopenců“

Většina knih, které prošly povodní, byla nenávratně zničena. Jen ně-



kolik stovek nejcejnějších svazků bylo vytaženo z bahna, provizorně opláchnuto hadicí a uloženo v přepravkách. Ty se pak vydaly na několikaleté putování. První přestupní stanici byly mrazírny v Mochově. Knihy zde ležely řadu let, neboť vláda rozhodovala o technologii vhodné pro rozmrazování archiválií a publikací. Asi tisíc svazků bylo součástí mnohem většího počtu materiálů archivu bývalého Federálního statistického úřadu.

Po čase byly všechny zmrazené knihy vysušeny a vydezinfikovány. Nejdříve byly převezeny do Benešova, kde byly uloženy na půl roku (v karanténě) v oddělených, dobře větratelných místnostech se stabilní



Lidé pochybovali, že lze „utopence“ ještě zachránit.

vlhkostí. Z knih se totiž po vysušení dlouho uvolňovaly nebezpečné chemické látky, které byly použity při dezinfekci. Navíc zcela nezmizel ani jejich povodňový zápach. Po prodeji budovy v Benešově musely být knihy přemístěny do budovy ČSÚ v Berouně a poté do Plzně. Otázkou bylo, co s nimi dál. S ohledem na jejich stav nebylo stále možné je vrátit do fondu knihovny. Existovaly jen dvě možnosti: nechat je zrestaurovat, což není zrovna levná záležitost,

anebo zachránit alespoň jejich obsah skenováním. A právě tehdy vznikl na půdě ČSÚ projekt „utopenci“.

Zachráněné unikáty

K dispozici byl jeden starší skener, který si sice svou dobu slávy již dávno odbyl, ale i tak jej bylo možné využít. Vedení úřadu návrh projektu schválilo. Nakoupily se rukavice a roušky, najali brigádníci a mohlo se začít. Knihovnice svazky roztrí-

dily na „supercenné“, tj. ty, které se vyplatilo restaurovat, a na ty další, jejichž obsah stál za záchranu. A pak to začalo. Otevřela se okna dokořán a navezla první várka knih. Zápach našťásti nebyl tak strašný, a tak se některé svazky mohly zpracovávat bez roušek i rukavic.

Jelikož bylo možno pro práci využít dokumentační, nikoli knihovní skener, bylo nezbytné knihu k naskenování předem připravit. Oříznout hřbet, prolístovat, slep-

né listy oddělit, vysypat pavučiny a mrtvé mouchy a vyklepat sušené bláto (což našťásti nebylo často). Pak se mohlo začít s digitalizací svazku. Od března 2008 do konce roku 2010 se podařilo takto naskenovat 262 publikací, což představuje celkem 203 207 stránek.

Kromě standardních statistických svazků byly touto cestou zachráněny i různé statistické kuriozity. Například publikace „Měření inteligence zaměstnanců státního



Jako nová!



Kromě „utopenců“ je v ČSÚ stále na co koukat.



I takto se zachraňují „utopenci“.

úřadu statistického“, která byla vydána roku 1928 v česko-francouzské verzi. Anebo zápis ze „schůze obecní Kommissie statistické dne 26. října 1881“ s vlastnoručním podpisem Vojty Náprstka.

Nový začátek

Provoz knihovny pro veřejnost byl obnoven v květnu 2004 poté, co se ČSÚ přestěhoval do nové budovy. Fond knihovny musel být



Do konce roku 2010 se naskenovalo 262 publikací.

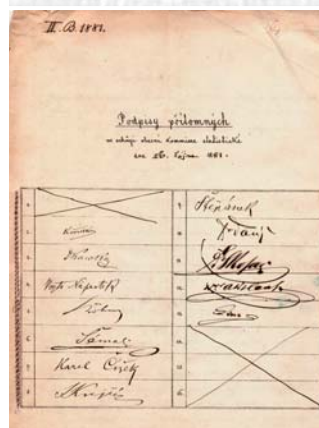
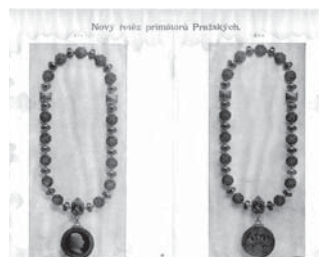
znovu vybudován téměř od nuly. Do konce roku 2004 bylo ve fondu Ústřední statistické knihovny celkem 16 tisíc svazků v celkové hodnotě téměř 6 milionů Kč. Největším zdrojem statistické knihov-

ny byly dary – ať už z ciziny (byly znovu navázány vztahy se 135 zahraničními partnery) nebo od spřátelených knihoven z ministerstev, vysokých škol i od soukromníků. Významnou pomocí byly také dary bývalých i stávajících pracovníků ČSÚ.

Knihovní fond se rozšířil o „zahraniční humanitární pomoc“ a také o publikace, které úřad začal postupně vydávat.

Na konci loňského roku už bylo v Ústřední statistické knihovně zaregistrováno 1 706 čtenářů. Ve fondu je uloženo 40 895 svazků včetně zrestaurovaných a digitalizovaných svazků. Pravda je, že k „utopencům“, jak nazýváme knihy zachráněné po srpnové povodni v roce 2002, mají všichni zvláštní vztah. Pokud nevěříte, že je možné knihu, která vypadala jako naprosto zničená, zachránit, přijďte se podívat do knihovny na pár „statistických utopenců“. Budete žasnout.

(Poznámka autorky: Při psaní článku jsme čerpaly ze vzpomínek našich kolegů z ČSÚ).



Člověk by nevěřil, že staré tisky ležely v bahně Karlína.

Helena Jíchová
oddělení centrálního zpracování
Petra Kuncová
sekce poskytování statistických
výstupů



PRODCOM: zaměřeno na detail

Kolik se vyrobilo aut, plastových oken, ručních vrtaček nebo tenisových raket? Právě na tyto otázky odpovídá **evropská statistika PRODCOM**, jedno z nejdetailnějších a nejrozsáhlejších zjišťování v průmyslu. Zahrnuje i výsledky dodávané Českým statistickým úřadem.

Snad každá vyspělejší země světa sestavuje pravidelné statistiky o produkci průmyslových výrobků, a to z mnoha různých důvodů. Podrobné údaje jsou zajímavé samy o sobě, protože dokreslují vývoj v jednotlivých odvětvích. Mluvíme-li o automobilovém průmyslu, pak počet vyrobených vozů představuje sám o sobě důležitou informaci. Dané odvětví však ani zdaleka nereprezentují pouze automobily. Data lze také využít ke konstrukci odvozených ukazatelů, třeba v případě environmentálních statistik. Je možné například předpokládat, že na jednotku produkce se váže určitá míra znečištění, a odhadnout tak údaje, které lze jinak těžko změřit. Ze spojení s informacemi o dovozu a vývozu je možné vyvozovat závěry o spotřebě a tedy o trzích jednotlivých výrobků. I to je informace hodnotná pro široký okruh uživatelů, jednot-

livými podniky počínaje a vládními agenturami konče. Podrobné informace o produkci ovšem využívá i sama statistika. Bývají na nich vystavěny krátkodobé indexy cen či produkce a bez podrobné komoditní struktury nelze vytvořit úplnou sestavu Národních účtů.

Hodnota dat

Možnosti využití výrobních dat se zdají být neomezené, jako vždy však mají svá „ale“. I když se otázka „kolik a za kolik“ zdá být poměrně jednoduchá, každý způsob využití takových údajů má specifické metodické požadavky. Sledujeme-li trhy jednotlivých výrobků, je naším ukazatelem tržní produkce, tedy produkce podnikem kdykoliv vyrobená a prodaná ve sledovaném období. Stejná informace už ale většinou nemá smysl pro odvozené ukazatele,

kdy předmětem zájmu může být spíše celková výroba ve sledovaném období bez ohledu na další užití. Produkce surového železa přece vede k emisím, ať už byl výsledný ingot prodán, leží ve skladu anebo byl využit pro další výrobu, což je ostatně v hutním průmyslu nejtýpickejší situace. A co víc, sledujeme-li výrobu konkrétního produktu, musí být každý výrobek započítán pouze jednou, ať už prošel sebesložitějším výrobním řetězcem. Pokud se ovšem pokoušíme rozdělit výstup celého odvětví do vyšší agregace komodit, nemá taková snaha smysl.

Přestože tedy existuje obrovské množství mezinárodních dat, není úplně snadné postavit je vedle sebe, protože každá národní statistika svůj přístup k výrobní statistice „ladí“ podle domácích potřeb a podmínek. V zemích Evropské unie se problém snaží vy-

řešit PRODCOM, harmonizovaná statistika průmyslové produkce.

Aktualizace nutná

Myšlenky na sjednocení evropské statistiky produkce se poprvé objevily už v polovině 80. let, kdy se poprvé sešla skupina expertů s cílem harmonizovat sběr dat a metodiku v zemích tehdejšího EHS. Konkrétní podobu ale dostaly až v roce 1991 v podobě Nařízení Rady. Dalších několik let trvala přechodná období, a tak s aktuálními výsledky za rok 2010 je to přesně popatnácté, kdy Eurostat zveřejnil podrobné roční údaje o výrobě průmyslových výrobků v EU. Co by měl potencionální uživatel vědět?

Předně, výrobní statistika v pojetí PRODCOM upřednostňuje pohled na trhy jednotlivých výrobků. Základním ukazatelem

je tedy produkce prodaná ve sledovaném období, která se zjišťuje ve finančním vyjádření a zpravidla i ve vhodně zvolené fyzické měrné jednotce. Celková produkce ve sledovaném období bez ohledu na další užití se sleduje pouze ve vybraných případech, kde je to vzhledem k povaze výrobku vhodné (resp. kde se na tomto závěru všechny členské země shodly).

Statistika PRODCOM vychází ze seznamu výrobků, který v současné době čítá přibližně 4 000 kódů. Pokud je to možné, pak sledované kódy, jejichž struktura je odvozena od klasifikace CPA, mají stanovenou vazbu na Kombinovanou nomenklaturu, která se používá se statistice zahraničního obchodu. V důsledku toho je tedy možné postavit vedle sebe data o výrobě, vývozu a dovozu, což Eurostat prakticky umožňuje v databázi Comext. Aby byla zachována vazba na zahraniční obchod, je seznam výrobků PRODCOM každý rok aktualizován – ostatně i Kombinovaná nomenklatura se každoročně upravuje. To má ale jeden závažný důsledek – ne všechny časové řady zůstávají v čase sta-

bilní. Tato každoroční obměna se ale v praxi týká poměrně malého procenta výrobků.

Výhody kompromisu

Množství takto dostupných dat je obrovské, ale je třeba podotknout, že většina těchto „výrobků“ vlastně představuje agregáty. Není samozřejmě možné zachytit všechny myslitelné detaily a těžko proto čekat, že PRODCOM odpoví na všechny možné otázky. Kromě toho, PRODCOM zachycuje pouze výběr z možných výstupů průmyslových odvětví a primárně cílí na nově vyrobené výrobky. Pouze částečně pokrývá průmyslové služby a ignoruje vedlejší produkty a odpady. Data jednotlivých zemí mohou existovat i na podrobnější úrovni, za další komodity nebo i ukazatele (což je mimochodem i případ dat ČSÚ). Výsledky EU jsou však kompromisem mezi 27 členskými zeměmi.

I kompromis má svá pozitiva. Tím prvním je možnost postavit vedle sebe údaje téměř všech zemí EU (ty nejmenší jsou díky mizivému významu od povinnosti

poskytovat data osvobozeny). Tím druhým je pak existence agregátů za EU celkem, díky nimž je možné využít i údaje, které by jinak zůstaly bez užitku. Každý statistický úřad bedlivě stráží důvěrné údaje, tedy takové údaje, které je možné ke konkrétnímu podniku anebo je možné z nich tyto konkrétní údaje nepřímo odvodit. Při tak detailní statistice, jakou je PRODCOM, dost často nastávají situace, kdy údaj o konkrétním výrobku nelze zveřejnit. To se často týká i důležitých výrobků, jejichž výroba je významně koncentrována.

I z důvěrných informací jednotlivých zemí lze ale složit součet, který již není třeba utajovat. Díky tomu je Eurostat schopen publikovat údaje za EU pro všechny sledované výrobky, přestože data za jednotlivé státy mohou být poněkud „děravá“. V případě, kdy by tento postup mohl odhalit důvěrný údaj jediné země (např. pokud ze všech zemí je pouze jeden údaj utajován), využívá přitom pokročilé techniky řízeného zaokrouhlování, která vnese do chráněného údaje vysokou nepřesnost, ale kva-

litu souhrnného výsledku ovlivní jen málo.

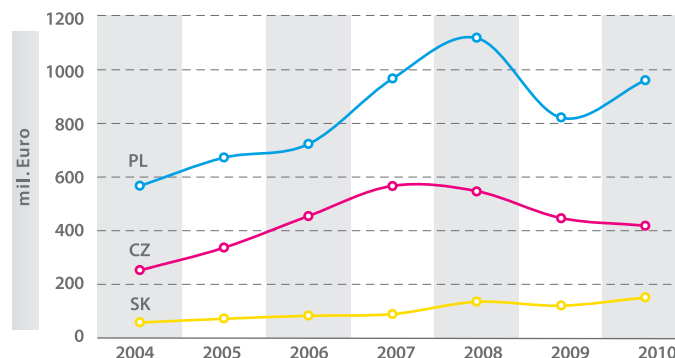
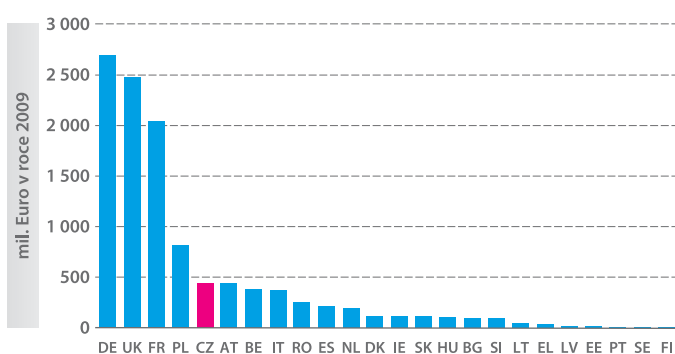
Přestože má evropská statistika PRODCOM i svá negativa (např. neexistuje definitivní shoda v metodice vykazování prací ve mzdě, což může vést k různým pojetím v jednotlivých zemích), v současné době představuje asi nejvíce harmonizovanou mezinárodní statistiku na dané téma. I v jejím případě platí příslovočně „má však cenné údaje“.

Jan Ernest
oddělení statistiky průmyslu

Kde hledat?

- <http://epp.eurostat.ec.europa.eu/portal/page/portal/prodcom/data/database>
- http://epp.eurostat.ec.europa.eu/portal/page/portal/prodcom/data/tables_excel
- <http://www.czso.cz/csu/edicniplan.nsf/aktual/ep-8>

Dveře, okna a jejich rámy, zárubně a prahy z plastů* – hodnota prodané produkce



Jak číst grafy? Dveře, okna a jejich rámy, zárubně a prahy z plastů představují významný vstup do stavebnictví a tato výrobní skupina je sledována i statistikou PRODCOM. Evropská data ukazují, že Česká republika byla v roce 2009 co do hodnoty produkce pátým nejvýznamnějším výrobcem v EU. Na trhu EU přitom dominují produkty z Německa, Velké Británie a Francie, s velkým odstupem je následuje Polsko. Časové řady ukazují na pokles produkce mezi lety 2008 a 2009 v ČR i v okolních zemích, což má vztah k vývoji ve stavebnictví: Stavělo se méně a stavební prvky z plastů nebyly tolik potřeba. Na rozdíl od Polska nebo Slovenska však pokles v ČR pokračuje i nadále. Mimochodem, zatímco tuzemská produkce převážně kryje tuzemskou poptávku, Polsko patří k nejvýznamnějším exportérům v EU.

*/ Zdroj: Eurostat PRODCOM 22231450

Ústup od tradičních plodin



V první polovině července přinesl Český statistický úřad zprávu „**Letošní plochy osevu a první odhad sklizně 2011**“. Uživatelé statistik již na ni netrpělivě čekali.

Podkladem pro výpočet odhadu sklizně jsou osevní plochy plodin získané z výsledků statistického šetření „Soupis ploch osevu k 31. květnu“ a hektarové výnosy zjištěné šetřením „Odhady sklizně zemědělských plodin k 20. červnu“. Tzv. „Odhady sklizně“ zveřejňuje ČSÚ během sezóny ještě další čtyři (srpen – listopad), výčet sledovaných plodin se částečně obměňuje v závislosti na období jejich dozrání a sklizně.

Vyšší sklizeň

První odhad úrody ČSÚ je uživateli neočekávanější. Současné s odhadem předpokládané sklizně jednotlivých druhů základních obilovin a řepky jsou zveřejňovány podrobné informace o vývoji a aktuální struktuře osevních ploch. V kontextu dalších informací národních i mezinárodních, např. o cenách a zásobách rostlinných komodit, ovlivňují často tyto údaje strategii realizace úrody.

Letošní sklizeň základních obilovin i řepky se odhaduje podle stavu k 20. červnu v porovnání se

skutečností loňského roku vyšší, přičemž u obilovin celkový nárůst sklizně o 6,1 % na 6,55 mil. tun souvisí výhradně s vyšším průměrným hektarovým výnosem (4,85 t/ha). Osevní plocha obilovin nepatrně klesla – na 1 350 tis. ha. U řepky je naopak předpokládán nárůst sklizně o 1,3 % na 1,06 mil. tun způsoben rozšířením osevní plochy – na 373 tis. ha. Výnos z hektaru zůstává na úrovni loňského roku (2,83 t/ha).

Více pšenice

Aktuálně je naší nejrozšířenější obilovinou pšenice ozimá, která zaují-

má 54,9 % z celkové plochy obilovin. V pořadí druhý je ječmen jarní, pěstovaný na 18,5 % ploch obilovin. Následuje kukuřice na zrno – 7,5 %, ječmen ozimý – 6,9 % a pšenice jarní – 3,9 %. Zbývajících 8,3 % ploch obilovin připadá dohromady na žito, oves, triticale, proso a další.

Do začátku šedesátých let minulého století bylo však druhové zastoupení základních obilovin v naší republice mnohem vyváženější. Například v poválečném roce 1946 bylo na největší ploše pěstováno žito (33,4 %), teprve pak následovala pšenice (26,8 %), oves (25,1 %) a ječmen celkem (13,8 %).

Útlum pěstování žita (z 33,4 % podílu na plochách obilovin v roce 1946 na 1,7 % v roce 2011) za současného rozšiřování ploch pšenice (z 26,8 % na 58,8 % ve stejném období) má řadu důvodů. Tím hlavním je změna stravovacích návyků – snížení spotřeby chleba, zvýšení spotřeby bílého pečiva, ale také snižování podílu žitné mouky při přípravě chleba až její úplné nahrazení moukou pšeničnou. Také ekonomické chování pěstitelů ovlivňuje rozšiřování ploch pšenice. Její pěstování patří v současné době k nejméně problémovým výrobám. Pšenice je také významnou exportní plodinou.

Snížení zastoupení pěstebních ploch ova (z 25,1 % v roce 1946 na 3,1 % v roce 2011) souvisí se stagnací výnosů a nižším užitím produkce v důsledku řádového poklesu stavu koní.

Podíl ploch ječmene se zvýšil ve stejných letech z 13,8 % na 25,4 %. Došlo k nárůstu ploch ječmene jarního, ale i ozimého, který se užívá převážně ke krmným účelům. Aktuální stavy hlavních druhů hospodářských zvířat s výjimkou drůbeže

Klesá druhová rozmanitost

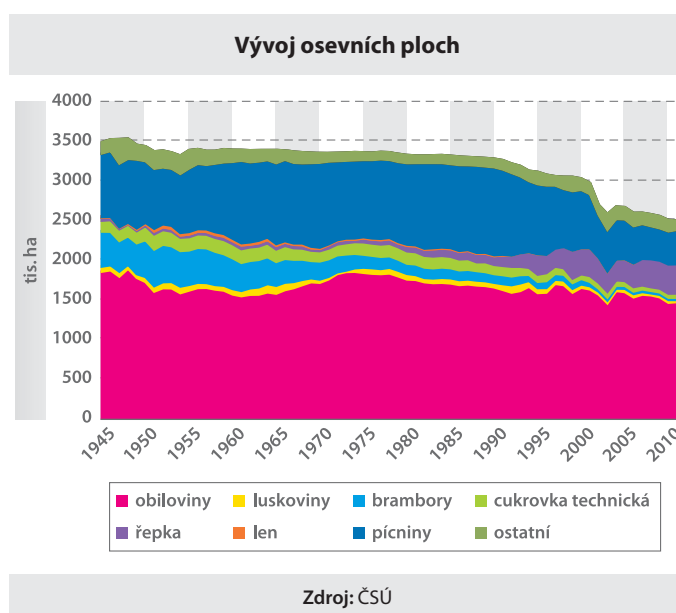
Celková výměra osevních ploch má trvale klesající trend. Od roku 1946 se snížila o 1 027 tis. ha na 2 488 tis. ha v roce 2011. Největší úbytek ploch – v pořadí absolutně – byl u žita, ova, brambor, píce na orné půdě, cukrovky, luskovin a lnu. Jejich úbytek byl částečně kompenzován rozšířením ploch – v pořadí absolutně – pšenice, řepky, ječmene, kukuřice na zrno a dalších olejnin. Klesá druhová rozmanitost pěstovaných plodin. V roce 2011 je obilovinami oseto 59,0 % a řepkou 15,0 % osevních ploch, takže na všechny ostatní druhy polních plodin včetně zeleniny zbývá pouze 26 % ploch.

jsou sice přibližně na úrovni stavů po válce nebo nižší, došlo však ke značnému zprůměrnění jejich výkrmu, tj. k vyššímu využívání jadrných krmných směsí.

Řepka v naftě

Druhou nejrozšířenější plodinou pěstovanou v současné době v republice je řepka. Z pohledu velkovýrobce jde o rentabilní plodinu s bezproblémovým odbytem (podíl biopaliv v naftě). V roce 2011 dosáhla její osevní plocha historického maxima 373 tis. ha. K významnému růstu jejich osevních ploch dochází přibližně od poloviny sedmadesátých let, přičemž tempo růstu bylo nejrychlejší v devadesátých letech (přírůstek plochy řepky v letech 1990–1999 činil 245 tis. ha). Nejvyšší meziroční přírůstek byl v roce 1999 – téměř 85 tis. ha.

Plochami řepky a obilovin nahrazují často zemědělské podniky, které ustoupily od chovu skotu, plochy pícnin na orné půdě. Nejvíce skotu se u nás chovalo v 80. letech, s čímž také korespondovaly v průměru největší plochy pícnin (1 060 tis. ha). V roce 2009 činila



plocha pícnin přibližně 37 % plochy 80. let. V posledních dvou letech došlo k mírnému nárůstu ploch plodin sklizených na zeleno (letos 423 tis. ha). S rozvojem bioplynových stanic se však částečně mění účel pěstování i druhové zastoupení těchto plodin. Snižuje se podíl víceletých pícnin (jetele červeného a vojštějky) a zvyšuje se podíl kukuřice. Pro sklizeň biomasy k energetickým účelům se zatím spíše experimentálně zařazují i druhy u nás méně běžné (např.: šťovík, ozdobnice čínská).

Málo brambor

Významně se snížily plochy okopanin. U obou hlavních druhů, brambor i cukrovky technické, byly v průměru nejvyšší produkční plochy v 50. letech, kdy u brambor činily 446 tis. ha a u cukrovky 177 tis. ha. Historicky nejnižší plocha pro pěstování brambor je vykázána v roce 2011 – pouze 26 tis. ha, pro pěstování cukrovky technické v roce 2008 – 50 tis. ha. V porovnání s 50. lety se u bram-

bor jedná o pokles 94,1 %, u cukrovky je to o 71,5 %. U brambor došlo k zásadnímu poklesu jejich využití nejen pro účely krmné, ale i pro lidskou spotřebu. V roce 2009 je uváděna minimální spotřeba na obyvatele v ČR – 64,9 kg brambor, maxima bylo dosaženo v roce 1950 – 145,9 kg.

Ústup od pěstování tradiční české plodiny, cukrovky technické, je spojen zejména po roce 1989 s problémy realizace této komodity na českém i mezinárodním trhu.

Také plochy českého lnu poklesly v roce svého minima (2008) v porovnání s průměrem 50. let až o 96,7 % na 1,3 tis. ha.

Plodinou, která naopak v porovnání s 50. lety znásobila svou produkční plochu (v roce 2011 činí přes 31 tis. ha), je mák. V České republice tradičně pěstovaný potravinářský mák je pro pěstitele ziskovou vývozní komoditou a naše republika patří mezi nejvýznamnější producenty potravinářského máku na světě.

Renata Vodičková
oddělení statistiky zemědělství
a lesnictví

Mezinárodní srovnání odhadovaných hektarových výnosů a sklizní (červenec 2011)

	Pšenice celkem			Ječmen celkem			Řepka		
	plocha (tis. ha)	výnos (t/ha)	sklizeň (tis. t)	plocha (tis. ha)	výnos (t/ha)	sklizeň (tis. t)	plocha (tis. ha)	výnos (t/ha)	sklizeň (tis. t)
EU27	22 071	5,8	128 547	12 386	4,5	55 406	5 972	3,2	19 093
Česká republika	863	5,2	4 456	373	4,4	1 651	373	2,8	1 056
Slovensko	332	4,2	1 388	135	3,5	466	166	2,2	370
Rakousko	284	5,1	1 461	160	4,7	754	52	3,4	175
Německo	3 247	7,6	24 605	1 628	6,2	10 156	1 385	4,1	5 734
Polsko	2 443	4,1	9 994	1 112	3,2	3 544	673	3,1	2 096
Francie	4 970	7,3	36 200	1 732	6,6	11 429	1 625	3,5	5 651
Velká Británie	1 937	8,1	15 701	926	6,0	5 586	691	3,5	2 409
Maďarsko	1 095	4,3	4 681	291	3,8	1 096	285	2,5	715
Rumunsko	1 872	2,7	5 148	455	2,4	1 078	466	1,8	857
Podíl ČR na EU27 (%)	3,91	x	3,47	3,01	x	2,98	6,25	x	5,53

Zdroj: ČSÚ

Klasifikace zaměstnání ponovu

Česká statistika reaguje na požadavky Evropské unie. Postupně přechází na nový mezinárodní standard klasifikace zaměstnání, což není vždy snadné.

Statistici řeší obtížný úkol. Budou muset na Eurostat odevzdat údaje o struktuře mezd za rok 2010 již v novém standardu ISCO-08. Uprostřed referenčního roku se to zdá skoro nemožné. Copak by respondenti dokázali převést do nové klasifikace všechny své zaměstnance v jeden okamžik? Navíc se dá předpokládat zmatek, který by mohl poškodit údaje o mzdových úrovních v jednotlivých zaměstnáních. Ty jsou přitom jedním z nejcennějších a nejvíce požadovaných výsledků. Nejlepší řešením bylo proto zůstat u staré dobré verze klasifikace zaměstnání KZAM-R, která je v podnicích známá a její kvalita je zajištěna (více jak 99 % všech in-

dividuálních údajů bývá kódována až na 5místné, tj. nejpodrobnější, úrovni). Údaje roku 2010 budou pak pro Evropskou unii převedeny detailním převodníkem.

Uživatelé budou moci postupně využívat ve všech statistických úlohách klasifikaci CZ-ISCO, která naplňuje požadavky nařízení Evropské komise (č. 1022/2009) a doporučení Evropské komise (č. 824/2009). Dokonce i úřady práce podle ní začaly kódovat volná místa. Také při vyhodnocování údajů ze Sčítání lidu, domů a bytů 2011 (SLDB) je využit nový evropský standard. Zaměstnání jsou v něm popisována slovně a je třeba je pro statistické zpracování



Ví kuchař Jaroslav Kohout, co musí řešit jeho zaměstnavatel?

nejprve překódovat. K tomu slouží automatické procesy, které pracují s Rejstříkem pojmů. Ten byl upraven tak, aby vyhovoval pro účel SLDB.

Pomůcky a školení

Spolu se systematickou částí CZ-ISCO byly zveřejněny další materiály: Vysvětlivky a Metodická příručka popisující základní principy a logiku klasifikace spolu s vysvětlením odlišností od minulé verze KZAM. Doplňující materiály a praktické elektronické nástroje ulehčí práci respondentům s překódováním jejich zaměstnanců. Např. Hypertextový vyhledávač CZ-ISCO (ve formátu MS-EXCEL) umožňuje jednotlivé vyhledávání kategorií (kódů) zaměstnání ke klíčovému slovu. Tato pomůcka slouží uživatelům, kteří potřebují zařadit do nové klasifikace individuální pracovní pozice. Kromě toho byl zpracován obsáhlý Rejstřík pojmů, který kromě názvů jednotlivých

kódů obsahuje alternativní názvy zaměstnání, resp. jejich synonyma. Rejstřík není veřejnosti běžně dostupný, ale je možné ho získat na vyžádání od Metodického centra CZ-ISCO.

Jednou z nejdůležitějších částí projektu směřujícího k hladkému zavedení nové klasifikace bylo proškolení všech pracovníků, kteří s tímto nástrojem budou pracovat. Vzdělávání se celkem zúčastnilo 549 osob nejen z ČSÚ, ale i Ministerstva práce a sociálních věcí ČR, Ministerstva financí ČR a jiných státních organizací. Přechod na novou verzi klasifikace zaměstnání je totiž neobtížnější u strukturální mzdové statistiky, která čerpá ze dvou polo-administrativních zdrojů sbírajících data čtvrtletně nebo pololetně (Informační systém o platu a služebním příjmu MF a Informační systém o průměrném výděлку MPSV).

Dalibor Holý, Jitka Erhartová
odbor statistiky trhu práce
a rovných příležitostí

Národní klasifikace CZ-ISCO

Mezinárodní standard, který vypracovala Mezinárodní organizace práce (ILO) pod zkratkou ISCO-08, se v českých podmínkách úspěšně adaptoval. Jeho detailnějším rozpracováním vznikla národní klasifikace CZ-ISCO. Při adaptaci se dbalo na dvě věci: co nejkvalitnější překlad z anglického originálu včetně zohlednění národních zvláštností a štěpení 4místných kódů mezinárodního standardu na menší kategorie zaměstnání, tj. 5místné kódy. To se však neprovádělo u všech 4místných kódů. Pouze u těch, které byly předem vytipovány jako příliš obsažné a zahrnující práce, u nichž bylo možné diferencovat a odlišit navzájem se nepřekrývající kategorie zaměstnání. V ostatních případech byl vytvořen pouze jeden 5místný kód a jeho název se shodoval s názvem 4místného kódu. Před samotným zavedením nové klasifikace bylo dohodnuto maximálně sjednotit praxi v různých statistických zjišťováních. Do roku 2010 se totiž kódování provádělo v různých šetřeních odlišnými způsoby. Od roku 2011 tedy všechny statistické zdroje již používají stejný výchozí seznam zaměstnání, striktně založený na rozšířené verzi mezinárodní klasifikace.

Všechny podpůrné materiály je možné nalézt na speciálně vytvořených webových stránkách:

<http://www.ispv.cz/cz/Metodicke-centrum-CZ-ISCO.aspx>

František Fajfr – muž, o kterém bylo hodně slyšet

Stal se prvním předsedou úřadu po okupaci. František Fajfr (18. 8. 1892–12. 2. 1969) byl statistikem, právníkem a filosofem. Na sklonku svého života se věnoval hlavně demografii.

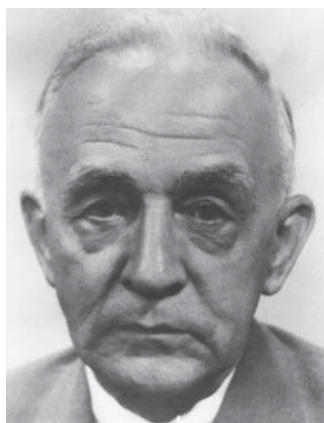
Již 5. května 1945 byl pověřen prozatímním vedením statistického úřadu JUDr. František Fajfr. Zhruba o rok později, 15. května 1946, byl pak jmenován prezidentem republiky předsedou úřadu se zpětnou platností od 28. října 1945. Představitelem statistiky se tak stal dlouholetý pracovník úřadu, který pro něj sloužil již od roku 1922. Mimo své statistické činnosti byl širší veřejnosti známý rovněž jako filosof a sociolog orientující se zejména po roce 1945 na demografii.

Politická plus

Mezi důvody jeho jmenování předsedou nejspíše patřila i jeho levicová orientace, kterou byl známý tak jako řada tehdejších intelektuálů již v době první republiky. V květnu roku 1945 se stal také členem Komunistické strany Československa.

František Fajfr se narodil v Humpolci a po prožití dětství v Brně a Dvoře Králové absolvoval v Praze malostranské gymnázium. Na Univerzitě Karlově vystudoval práva a v listopadu roku 1916 byl promován doktorem práv. Po skončení studií se následně zapsal ještě na filosofickou fakultu UK, kterou ukončil již v samostatné republice v roce 1920.

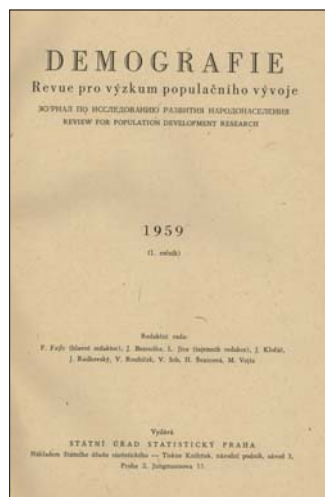
Po několika zaměstnáních, ve kterých využíval svého právníckého



ho vzdělání, nastoupil v již zmíněném roce na statistický úřad. Zde se věnoval mj. školské a osvětové statistice, statistice družstevní a finančního podnikání a nakonec pracoval v odboru zabývajícím se politickou a správní statistikou.

Publikační činnost

Již za doby svého studia začal Fajfr publikovat. Díky místu kde pracoval, byla řada studií otištěna nejdříve v Československém statistickém věstníku a pak ve Statistickém obzoru a Statistickém zpravodaji (např. Veřejné knihovny v Če-



Takto vypadal 1. ročník Demografie.

chách, na Moravě a ve Slezsku, Tržba a ceny u konzumních družstev, Krize a kriminalita). V oboru filosofie byl však ještě literárně aktivnější. Ve dvacátých a třicátých letech minulého století napsal celou řadu prací, zejména do filosofických časopisů, jako byly např. Česká mysl, Čin a Nová doba.

O jeho bohaté publikační činnosti svědčí přehled jeho prací včetně drobných zpráv, který obsahuje celkem 547 položek. Z knižních titulů dostupných např. v Národní knihovně můžeme uvést studii Masaryk a Comte z roku 1925 a z roku 1940 Hegelovu filosofii světové moudrosti.

Nelehký úděl

Fajfr vedl statistický úřad po celou problematickou dobu konce čtyřicátých a zejména padesátých let. A jak píše jeho životopisci, nebylo to pro něho rozhodně snadné. Ještě před rokem 1948 se snažil zachovat nezávislost statistiky na hospodářské politice a uplatňovat požadavek politické neutrality. Po převratu již bylo všechno jinak. Fajfr byl v té době už zralý muž na prahu šedesátky a muselo mu už být jasné, že s demokracií a svobodou je konec. Osoby, které pamatovaly padesátá léta v úřadu, se shodly na tom, že Fajfr zabránil nejhoršímu, když v době éry sovětských poradců tvrději hájil vysokou úroveň československé statistiky, zejména pak té demografické.

Založil Demografii

Už na konci padesátých let se Fajfr zasloužil o založení dodnes vydá-



O Františku Fajfroví psali Zdeněk Pavlík a Alena Šubrtová.

vaného časopisu Demografie. Měl výrazný podíl na ustavení Československé demografické společnosti na počátku šedesátých let a také jeho zásluhou fungovala státní populační komise. Z funkce předsedy úřadu byl odvolán v roce 1961. Statistický úřad byl na zhruba pět let sloučen s Lidovou kontrolou do společné instituce Ústřední komise lidové kontroly a statistiky.

Ve zbývajících letech svého života se pak s ubývajícími životními silami věnoval především demografii. Velkou energii věnoval například činnosti v rámci demografické společnosti. V roce 1968 přivítal osamostatnění statistického úřadu a kvitoval náznak politického obratu. V té době se vrátil k osobnosti T. G. Masaryka a stal se předsedou kuratoria Masarykova ústavu. Zemřel ve věku sedmdesáti šesti let na počátku roku 1969.

Ladislav Pištora
odbor vnější komunikace

Veřejnost má na data právo

Koncem května si **helsinští statistici** připomněli stoleté výročí existence své instituce. Oslavovali netradičně – konferencí. Diskutovalo se na ni například i o tom, jak změřit kvalitu života a štěstí.

Programu konference byla věnována velká pozornost, což se odrazilo na vytvoření velmi zajímavé skupiny lidí z různých oblastí. Pozornost byla zaměřena na regionální a lokální data. Každý je totiž používá po svém a pracuje s nimi tak, jak vyžaduje jeho profese.

S příspěvky na téma prvního dne, „Informace, znalosti, zlepšení života“, vystoupilo několik řečníků. Spíše filozoficky byl zaměřený příspěvek profesora Ilkka Niiniluoto z University of Helsinki. Pohled „oficiálních“ statistiků prezentovala Heli Jeskanen-Sundström, která hovořila o tom, jak měřit kvalitu života a štěstí.

Informace pro všechny

Velmi zajímavé bylo vystoupení profesorky Denise Lievesley. Mluvila o datech pro veřejné využití. Zmínila se také o principech, které všeobecně platí, že například data sebraná a zpracovaná za veřejné prostředky mají být použita k veřejnému prospěchu. Podle ní ti, kdo sbírají data, mají vůči společnosti zodpovědnost za hospodárné využívání veřejných prostředků a snižování zátěže respondentů.

Rostoucí význam má sdílení dat i v mezinárodním prostředí. Zvláštní pozornost je třeba věnovat vědecké oblasti. Deklarace ISI (International Statistical Institut) o profesionální etice říká, že všechny vědecké práce by měly být přístupné, aby je mohli kontrolovat a hodnotit ostatní vědci. S tím souvisí také pojmy „e-věda“, „open data“, „open-access“. Vědci by měli své články a zdrojová data



Finové umějí naslouchat.

zpřístupňovat i v elektronické podobě. S tím však mají někteří problém. Zároveň si ale uvědomují, že opakované využití zdrojových dat povede ke zvýšení efektivity jejich využití pro celou společnost. Řada institucí se snaží nabídnout

Situace v Českém statistickém úřadu je v tomto ohledu ve srovnání s ostatními celkem příznivá. Veškerá agregovaná data totiž bezplatně zveřejňuje na svém webu již řadu let. Poskytuje také mikrodata pro vědecké a výzkumné

„Lidé z národních statistických úřadů se zaměřují na poskytování přesných statistických dat a odborníci z univerzit nebo výzkumných ústavů je pak používají a soustřeďují se na jejich praktické využití.“

data k co nejširšímu využití.

Závěrem svého vystoupení Lievesley uvedla, že na rozdíl od jiného „zboží“, jehož hodnota používáním klesá, je hodnota výzkumných dat (i dat obecně) tím vyšší, čím více jsou používána.

Zadarmo či za úplatu?

Hlavním tématem druhého dne konference byla „Otevřená data, otevřený přístup“. Toto téma je v současnosti velmi aktuální nejen na lokální, ale i na regionální úrovni. Vždy je však nezbytné dbát na ochranu individuálních údajů.

účely. V jiných národních ani regionálních statistických úřadech tento přístup běžný není. Úřady si totiž musí alespoň částečně na svou činnost vydělat. Novinkou je podle Lievesley tento přístup do určité míry i pro akademickou a výzkumnou sféru.

Praktickou ukázkou, jak zajistit veřejnosti otevřený přístup k datům, prezentovali kolegové z Finska. Hovořili o projektu „Helsinki Region Infoshare – Open Regional Data for All“, jehož motto zní: „Zajistit rychlý a snadný přístup k regionálním informacím“. Cílem finského projektu je vytvořit sít

vlastníků informací, kteří budou dodržovat dohodnuté standardy, vytvořit webovou službu, jejímž prostřednictvím budou data pro veřejnost otevřena, a poskytovat data v „surové“ podobě, tedy snadno čitelná pro nejrůznější aplikace.

Helsinská statistika

„City of Helsinki Urban Facts“ je městským statistickým úřadem pro Helsinky. Jeho současná ředitelka, Asta Manninen, je velmi respektovanou odbornicí pro oblast městské a regionální statistiky, a tak mohla na konferenci přivítat významné představitele z oblasti statistiky i z Města Helsinek – například předsedkyni Finského statistického úřadu, Heli Jeskanen-Sundström, primátora Helsinek, Jussi Pajunena nebo Denise Lievesley, profesorku z King's College London a předsedkyni ESAC (European Statistical Advisory Committee).

Protože helsinská statistika hraje již řadu let významnou roli i v mezinárodní spolupráci, zúčastnili se oslav také významní zástupci SCORUSu (Standing Committee for Regional and Urban research) – Klaus Trutzel, em. ředitel statistického úřadu města Norimberka a Derek Bond z University of Ulster, bývalý předseda SCORUSu. Český statistický úřad zastupovala Petra Kuncová, nastupující předsedkyně SCORUSu pro období 2011–2013.

Petra Kuncová
sekte poskytování statistických
výstupů

ČSÚ důležitým informačním zdrojem pro zpravodajství médií

Český statistický úřad je institucí, která si výsledky své práce nenechává pouze pro sebe. Jen za letošní první pololetí se na jeho půdě uskutečnilo **14 tiskových konferencí.**

Statistický průměr počtu konferencí za měsíc činil za letošní první dva kvartály 2,3 konference. To není málo, když uvážíme, že vloni byly za první pololetí zorganizovány tiskové konference jen dvě. Důvodem zesílené aktivity úřadu směrem k médiím je snaha nového vedení úřadu představit výsledky práce zaměstnanců ČSÚ nejširší veřejnosti.

Atraktivní témata

V lednu 2011 se uskutečnila tisková konference Energetika očima statistiky. V únoru do ČSÚ média přilákaly další: Ekonomické údaje za rok 2010, Trendy ve spotřebě potravin a Krize, kdo z ní vyšel nejlépe. V březnu se pracovníci ČSÚ zaměřili na Transparentnost smluvních vztahů ČSÚ, HDP a hodnocení české ekonomiky za rok 2010 a Internet ve službách veřejné správy. V dubnu se na tiskových konferencích diskutovala témata: Vývoj soukromého škol-

ství po roce 1989 a Energetická bilance České republiky.

Květen byl na zajímavé mediální prezentace obzvláště bohatý. Tiskové konference Cestovní ruch na počátku 21. století se kromě pracovníků ČSÚ zúčastnili také zástupci CzechTourismu, kteří zde prezentovali svoje výstupy z šetření incentivní turistiky. Další tisková konference byla na téma Bytová výstavba v minulosti a dnes. Také akce pro novináře Ekonomika



letošního roku navštívilo 184 zástupců médií a jiných organizací.

Podzimní informační nabídka

I letos na podzim se mají média na co těšit. Představíme témata jako Statistika sebevražd, Demografický vývoj krajů, Analýza ekonomiky za první pololetí 2011, Jak se v posledních deseti letech změnilo obyvatelstvo Prahy, Jak využíváme počítače, Porodnost a plodnost žen. Na konci letošního roku plánujeme zveřejnit předběžné výsledky ze Sčítání.

Přehled plánovaných konferencí najdete vždy na předposlední straně časopisu Statistika & My. Aktuální termíny je možné sledovat na twitteru ČSÚ @statistickyurad nebo na www.czso.cz.

ve kultuře ČR se konala ve spolupráci s další institucí, která má ke statistice blízko, Národním informačním a poradenským střediskem pro kulturu. V červnu měli možnost novináři čerpat z demografické statistiky. Řada zajímavých příspěvků v médiích vznikla na témata tiskových konferencí: Sladování rodinného a pracovního života v ČR a Výdaje domácností v roce 2010. Tiskové konference v průběhu prvních šesti měsíců

Alena Géblová
odbor vnější komunikace

Moře a Ptáci Pavla Baňky

V prostorách budovy Českého statistického úřadu jsou od letošního února umístěny dva velké fotografické obrazy – Moře a Ptáci. Jejich autorem je přední český fotograf **Pavel Baňka**.



Pavel Baňka, Ptáci

Pavel Baňka patří již delší dobu k dominantním osobnostem české fotografie.

Původně vystudoval elektrotechnickou fakultu ČVUT a jako inženýr elektrotechnik se začal i živit. Již koncem šedesátých let minulého století však obrátil svůj zájem na fotografování a na konci sedmdesátých let si pak už zvolil fotografování jako svobodné povolání. Nejdříve se věnoval aranžované klasické černobílé fotografii, přičemž se inspiroval meziválečnou avantgardou ovlivněnou surrealismem. Na to pak navázal příklonem k abstrakci, včetně přechodu k fotografování barevnému.

Od poloviny osmdesátých let začal být úspěšný se svými foto-

grafiiemi ve světě, což potvrzuje přítomnost jeho díla v téměř dvaceti předních světových galeriích. Z těch nejvýznamnějších můžeme z evropských uvést např. Museum Ludwig v Kolíně nad Rýnem, Musée de L'Elysée ve Švýcarsku anebo Francouzskou národní knihovnu v Paříži. Z celé řady galerií ve Spojených státech, kde několik let i působil, to jsou např. Museum of Fine Arts v Bostonu, Art Institute of Chicago či International Center of Photography v New Yorku.

Úspěch v Rudolfinu

Jeho díla byla vystavována na reprezentativní výstavě české fo-

tografie v pražském Rudolfinu. Charakter výstavy vystihoval, jak její název „Mutující médium“, tak

Pavel Baňka

Uspořádal téměř padesát samostatných výstav jak u nás, tak v zahraničí. Je šéfredaktorem časopisu Fotograf (<http://www.fotografnet.cz>) a více než patnáct let vede ateliér Fotografie na Fakultě umění a designu Univerzity J. E. Purkyně v Ústí nad Labem (<http://fud.ujep.cz/fotografie>).

i podtitul „Fotografie v českém umění“.

V loňském roce řekl Pavel Baňka Lidovým novinám mimo jiné toto svoje vyznání: „Hranice mezi fotografií osobní, focenou pro sebe, pro tebe, pro radost a fotografií, která se řadí k umění, je nedefinována a nedefinovatelná. To, co platí v daném okamžiku, již potom platit nemusí, a nová éra přináší nová zhodnocení. To, co bylo nezávažné a vyfocené, „jen tak“, se může stát a často stává důležitým výňatkem z běhu našeho času a my to vnímáme ze zcela jiné perspektivy.“

Ladislav Pištora
odbor vnější komunikace

Očekávané události ČSÚ v září 2011

Tiskové konference v září

- 8. | Výsledky naší ekonomiky v prvním pololetí
- 15. | Statistika sebevražd v České republice
- 20. | Jak se vyvíjely kraje v minulých letech

Rychlé informace v září

- 2., 9., 16., 23., 30. | Šetření průměrných cen vybraných výrobků – pohonná hmota a topné oleje (35.–39. týden)
- 2. | Maloobchod (červenec 2011)
- 5. | Průměrné mzdy (2. čtvrtletí 2011)
- 6. | Průmysl (červenec 2011), Stavebnictví (červenec 2011), Zahraniční obchod (červenec 2011)
- 8. | Národní účty (2. čtvrtletí 2011)
- 9. | Indexy spotřebitelských cen – inflace (srpen 2011)
- 12. | Pohyb obyvatelstva (1. pololetí 2011)
- 13. | Vybrané ukazatele hospodářství (červenec, srpen 2011)
- 15. | Indexy cen vývozu a dovozu (červenec 2011), Indexy cen výrobců (srpen 2011)
- 16. | Šetření průměrných cen vybraných výrobků – potravinářské výrobky
- 25. | Konjunkturální průzkum (za podniky průmyslové, stavební a další)

Poradna ČSÚ

Kde se dozvím, jaké výkazy jsem povinen vyplnit?

Nejvhodnějším způsobem je návštěva internetové adresy:

<http://dw.czso.cz/pls/vykwww/vyk1>

Nejčastěji používaným typem identifikace je identifikační číslo – IČ (IČO). Jsou však úseky, kde identifikátorem IČ není, např. oblast cestovního ruchu používá tzv. paginu. Je vhodné typ identifikátoru zvolit.

Nutné je zvolit rok, ve kterém má být výkaz zpracován (a předložen). Zásadně však platí, že o povinnosti zpracovat a předložit výkaz je jednotka zpravena vždy korespondenčně a zároveň obdrží i určené výkazy.

Co je to databáze Registr ekonomických subjektů?

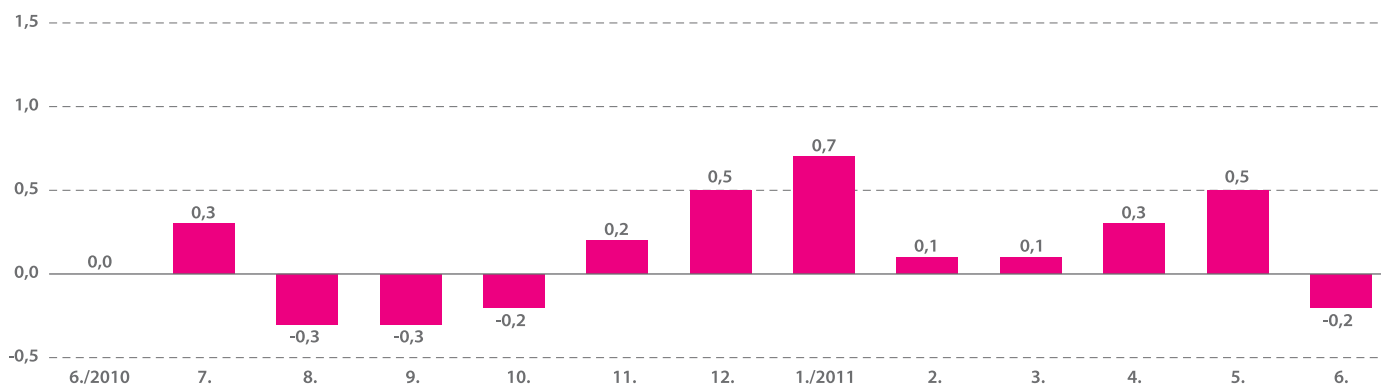
Registr ekonomických subjektů (dále jen RES) vedený Českým sta-

tistickým úřadem podle § 20 zákona č. 89/1995 Sb., o státní statistické službě, je veřejným seznamem – databází ekonomických subjektů (firem). Zápis do registru má pouze evidenční význam. Ekonomické subjekty, kterými se rozumí právnické subjekty a fyzické osoby s postavením podnikatele, se do registru zapisují na základě údajů, které ČSÚ získal podle zvláštních zákonů

nebo podle zákona o státní statistické službě. Registr se pravidelně aktualizuje a každé čtvrtletí jsou k dispozici informace o počtu evidovaných subjektů podle vybraných základních charakteristikách podniků a podnikatelů v ČR vypovídající dosud vydané publikace.

Na vaše dotazy rádi odpovíme. Pište na infoservis@czso.cz.

Meziměsíční změny spotřebitelských cen (v %)



Zdroj: ČSÚ

Výběr výstupů ČSÚ v červenci a v srpnu 2011

e-2103-11 | Soupis hospodářských zvířat (k 31. 5. 2011)

Výsledky soupisu hospodářských zvířat podle jednotlivých druhů a věkových kategorií. Stavy skotu, krav, prasat, prasníc, ovcí, koz, drůbeže a slepic podle jednotlivých krajů.

 zdarma

e-3012-11 | Příjmy a životní podmínky domácností

Výsledky výběrového šetření Životní podmínky 2010, české varianty šetření EU-SILC, povinného pro členské země EU. Údaje za hospodářící domácnosti jsou tříděny podle různých hledisek (postavení osoby v čele domácnosti, počet pracujících osob a počet nezaopatřených dětí, typ domácnosti, věk a vzdělání osoby v čele domácnosti, velikost obce, kraje a kvantilové rozdělení příjmů). Za uvedené skupiny domácností jsou publikovány údaje o struktuře a rozdělení příjmů, demografických charakteristikách osob, o kvalitě a finanční náročnosti bydlení a subjektivní názory domácností na jejich současnou socioekonomickou situaci. Údaje za osoby 16leté a starší zahrnují vedle vybraných informací o pracovní aktivitě zejména subjektivní hodnocení vlastního zdravotního stavu. Tyto informace doplňují údaje o míře ohrožení osob chudobou zpracované podle evropské metodiky.

 zdarma  150 Kč  300 Kč

e-4027-11 | Demografická ročenka krajů

Vybrané demografické údaje za období roků 2001 až 2010. Údaje jsou přepočteny na území aktuálních krajů. Aktualizace dříve vydaného produktu w-4027 s doplněním údajů roku 2010.

 zdarma

e-9501-11 | Ekonomické výsledky zdravotních pojišťoven (1. čtvrtletí 2011)

Základní údaje o počtu aktivních zdravotních pojišťoven, o zaměstnancích a mzdách, vybrané položky aktiv a pasiv, informace o výnosech zdravotních pojišťoven z pojistného a příslušenství podle skupin plátců a o nákladech vynaložených na zdravotní péči ze základního fondu zdravotního pojištění a z fondu prevence, případně z fondu na úhradu preventivní péče za příslušná čtvrtletí 2011.

 zdarma

e-3103-11 | Trh práce v ČR (1993 až 2010)

Informace o trhu práce v ČR zjištěné výběrovým šetřením pracovních sil podle mezinárodních definic ES a doporučení Mezinárodní organizace práce v časových řadách od roku 1993. Zaměřuje se na hlavní charakteristiky zaměstnaných, nezaměstnaných a ekonomicky neaktivních osob. Použity jsou především roční průměry, u klíčových ukazatelů i čtvrtletní údaje.

 zdarma

e-3002-11 | Vydání a spotřeba domácností statistiky rodinných účtů – doplňující třídění (2010)

Roční výsledky statistiky rodinných účtů za domácnosti s nezaopatřenými dětmi a bez dětí v členění podle různých hledisek (počet dětí nebo členů, počet pracujících členů, úplnost rodiny apod.). Výsledky za rodiny s dětmi a s minimálními příjmy podle počtu dětí, úplnosti rodiny a výše příjmu. Roční průměry na osobu v Kč, struktura vydání v %, vybrané údaje o bytě, vybavení domácnosti.

 zdarma


e-8003-11 | Vybrané finanční ukazatele v průmyslu

Vybrané ukazatele finančního hospodaření podnikatelských subjektů v průmyslu v třídění podle sekcí, příp. i oddílů CZ-NACE – finanční ukazatele tokové, finanční ukazatele stavové.

 zdarma

e-2122-11 | Výsledky chovu skotu (1. pololetí 2011)

Výsledky chovu skotu v základních ukazatelích: početní stavy skotu podle věkových kategorií a podle pohlaví, počty krav dojených a krav bez tržní produkce mléka, natalita a úhyny telat, průměrná dojivost krav, výroba a prodej mléka, prodej jatečného skotu.

 zdarma

e-2111-11 | Odhady sklizně – operativní zpráva (k 15. 7. 2011)

Odhady sklizně zemědělských plodin za ČR a jednotlivé kraje v ukazatelích: hektarový výnos a celková sklizeň. Porovnání s předchozím rokem.

 zdarma

a-xx1364-11 | Základní tendence demografického, sociálního a ekonomického vývoje kraje (2010) – vychází ve všech krajích

Zhodnocení vybraných charakteristik vývoje kraje v roce 2010 s návazností od roku 2005, a to především v podobě grafů a stručného analytického textu.


 zdarma

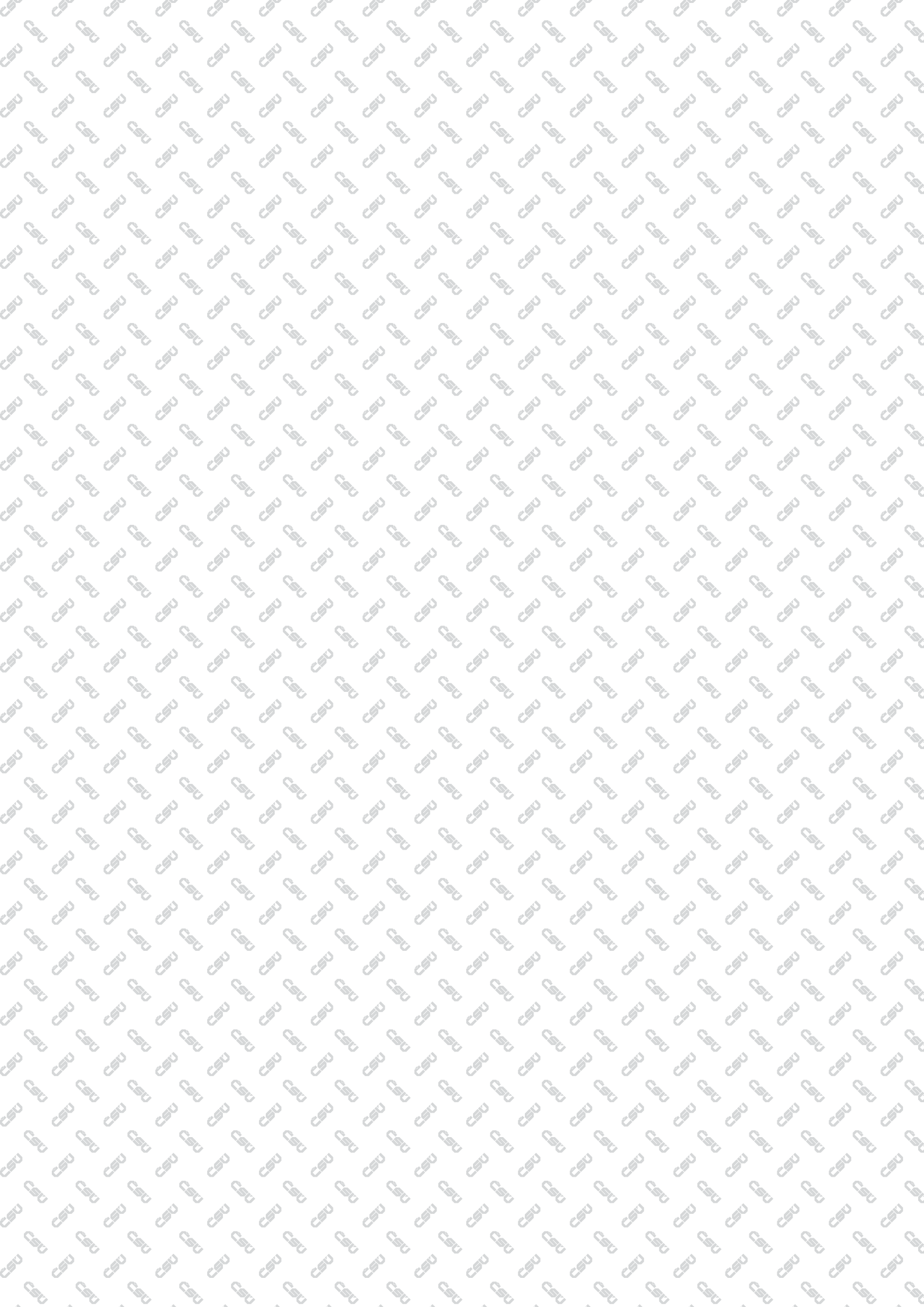
a-4012-11 | Sebevraždy v České republice (2006 až 2010)

Vývoj počtu sebevražd a jejich členění podle různých kritérií v České republice za roky 2006 až 2010. Stav je srovnán i v dlouhodobém pohledu. Navazuje na publikace vydané v roce 1996, 2001 a 2006 (4012-06).

 zdarma

 publikace v tištěné podobě  publikace v elektronické podobě

 datová sada | Uvedené publikace je možné objednat (e-mail: objednavky@czso.cz, tel.: 274 052 400, 274 052 732) nebo přímo zakoupit v prodejně publikací v ústředí ČSÚ (Na padesátém 81, Praha 10). Všechny publikace ČSÚ najdete na www.czso.cz





Český statistický úřad
Na padesátém 81
100 82, Praha 10
www.czso.cz

ev. č. MK ČR E 19925