



národní  
úložiště  
šedé  
literatury

## **Šetření úvěrových podmínek bank - leden 2016**

Česká národní banka  
2016

Dostupný z <http://www.nusl.cz/ntk/nusl-201556>

Dílo je chráněno podle autorského zákona č. 121/2000 Sb.

Tento dokument byl stažen z Národního úložiště šedé literatury (NUŠL).

Datum stažení: 03.05.2024

Další dokumenty můžete najít prostřednictvím vyhledávacího rozhraní [nusl.cz](http://nusl.cz).

# ŠETŘENÍ ÚVĚROVÝCH PODMÍNEK BANK LEDEN

Samostatný odbor finanční stability

Sekce měnová  
Odbor měnové politiky a fiskálních analýz

2016

## I. ÚVOD A SHRNUTÍ

Šetření úvěrových podmínek bank zachycuje názory bank na změnu nabídky úvěrů prostřednictvím úvěrových standardů a podmínek při schvalování úvěrů a na změnu poptávky po úvěrech u nefinančních podniků a domácností. Tato informace shrnuje výsledky patnáctého kola šetření, tj. pohled bank na vývoj úvěrových podmínek v průběhu čtvrtého čtvrtletí 2015 a jejich očekávání v uvedených oblastech pro první čtvrtletí 2016. Šetření bylo provedeno v období od 26. listopadu do 15. prosince 2015 a zúčastnilo se ho 18 bank, které mají rozhodující podíl na bankovním úvěrovém trhu.<sup>1,2</sup>

*Ze šetření vyplývá, že banky ve čtvrtém čtvrtletí 2015 pokračovaly v uvolňování úvěrových standardů u úvěrů nefinančním podnikům a u spotřebitelských úvěrů. Úvěrové standardy u úvěrů domácnostem na bydlení se naopak už druhé čtvrtletí po sobě nezměnily. Ve směru uvolňování standardů u podnikových a spotřebitelských úvěrů působil zejména konkurenční tlak a zlepšené vnímání rizik ohledně očekávaného ekonomického vývoje. Průměrné úrokové marže v těchto dvou segmentech dále plošně klesaly. Poptávka po úvěrech ve všech segmentech úvěrového trhu vzrostla. Důvodem byly i zde pozitivní zprávy z ekonomiky, které se projevily zejména v rostoucí poptávce podniků po dlouhodobých úvěrech investičního typu. U poptávky domácností hrála roli mimo jiné rostoucí spotřebitelská důvěra. Pro první čtvrtletí 2016 banky očekávají další uvolnění úvěrových standardů a růst poptávky u podnikových i spotřebitelských úvěrů. U úvěrů na bydlení banky očekávají neměnnost úvěrových standardů a poptávky.*

## II. VÝVOJ ÚVĚROVÝCH STANDARDŮ A POPTÁVKY PO ÚVĚRECH

### II.1 NEFINANČNÍ PODNIKY

Úvěrové standardy bank při schvalování **úvěrů nefinančním podnikům** se ve čtvrtém čtvrtletí 2015 dále uvolnily v rozsahu 38 % čistého procentního podílu trhu. Uvolnění standardů se týkalo úvěrů poskytovaných MSP i velkým firmám, a z hlediska délky platnosti dlouhodobých úvěrů. Ve směru uvolnění působil dobrá situace bank v oblasti likvidity, přetrvávající konkurenční tlak a pokles vnímání rizik ohledně budoucího ekonomického vývoje. Působení těchto faktorů se odrazilo i v příznivějších podmínkách poskytovaných úvěrů. Plošně klesaly průměrné úrokové marže (64 % čistého procentního podílu trhu). Menší část bankovního trhu snížila úrokové marže i u rizikovějších úvěrů a zmírnila požadavky na neúrokové podmínky.

Poptávka podniků po úvěrech ve čtvrtém čtvrtletí 2015 v souladu s očekávanými vzrostla (66 % čistého procentního podílu trhu). Růst se týkal všech segmentů trhu, plošněji se projevil

<sup>1</sup> Šetření úvěrových podmínek se účastnily čtyři velké banky, čtyři střední banky, dvě malé banky, tři pobočky zahraničních bank a pět stavebních spořitelen. Data v excelovských souborech včetně dotazníku, slovníčku pojmů a metodických poznámek jsou dostupná na webových stránkách ČNB: ([http://www.cnb.cz/cs/uverove\\_setreni/index.html](http://www.cnb.cz/cs/uverove_setreni/index.html)).

<sup>2</sup> Šetření zahrnovalo 17 otázek týkajících se úvěrových standardů bank, podmínek spojených se schvalováním úvěrů a bankami vnímané poptávky po úvěrech včetně příslušných faktorů. Odpovědi na otázky jsou na agregované úrovni v textu a grafech vyjádřeny ve formě čistého procentního podílu. Ten je vypočten jako rozdíl mezi procentním tržním podílem na poskytnutých úvěrech v daném segmentu od bank, které uvedly zpřísnění standardů/podmínek (či pozorovaly růst poptávky) a procentním tržním podílem na poskytnutých úvěrech v daném segmentu od bank, které uvolnily standardy/podmínky (či zaznamenaly pokles poptávky). Kladná/záporná hodnota čistého procentního podílu indikuje souhrnné zpřísnění/uvolnění standardů, resp. podmínek či celkový růst/pokles poptávky po úvěrech.

u MSP, a u dlouhodobých úvěrů. Banky připisovaly růst poptávky zejména potřebě financování fúzí, akvizic a restrukturalizací podniků, dále pak fixních investic a u menší části trhu i zabezpečení zásob a provozního kapitálu. Nepříznivě na poptávku po úvěrech nadále působilo využívání alternativních forem financování, například emise dluhových cenných papírů.

V prvním čtvrtletí 2016 očekává část bankovního trhu další uvolnění úvěrových standardů při schvalování všech typů podnikových úvěrů. Celková poptávka podniků po úvěrech dle vnímání bank vzroste (40 % čistého procentního podílu trhu), plošnější nárůst se očekává u úvěrů velkým podnikům.

## II.2 DOMÁCNOSTI

Úvěrové standardy bank při schvalování **úvěrů na bydlení** domácnostem se ve čtvrtém čtvrtletí 2015 nezměnily. V rámci podmínek při schvalování úvěrů u malé části trhu vzrostly průměrné úrokové marže, naopak úrokové marže pro rizikovější úvěry klesaly. Některé banky uvedly, že zohlednily doporučení ČNB ohledně limitů pro hodnoty LTV (loan-to-value ratio) u nově poskytnutých úvěrů.

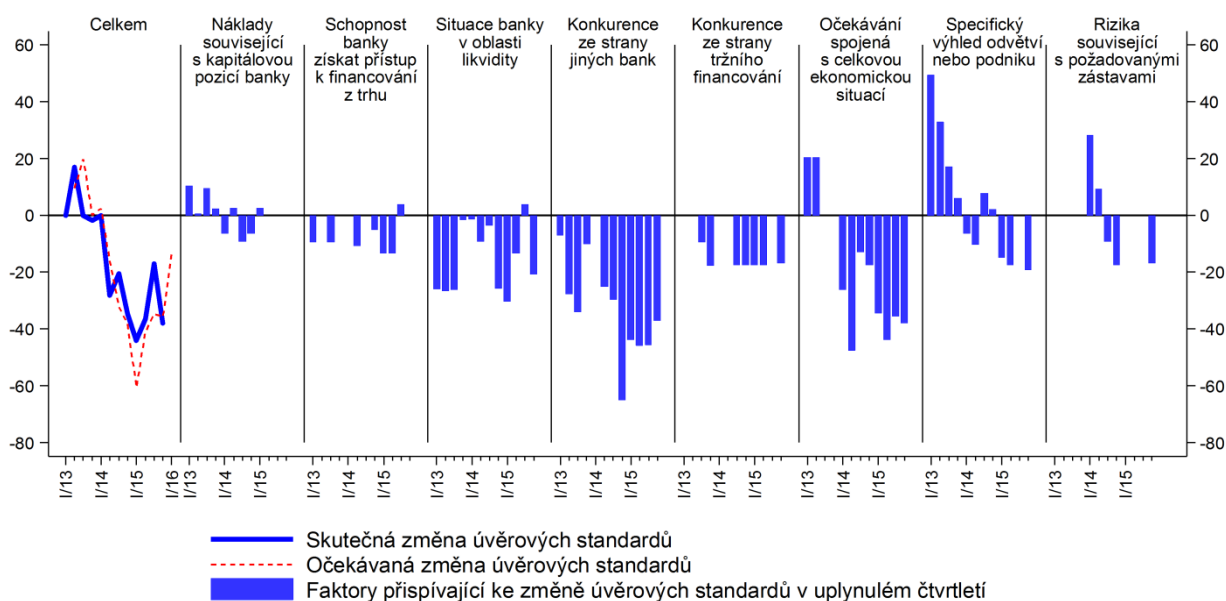
Poptávka domácností po úvěrech na bydlení ve čtvrtém čtvrtletí 2015 dále vzrostla v rozsahu 46 % čistého procentního podílu trhu. Hlavním faktorem růstu poptávky je oživení na trhu rezidenčních nemovitostí v podmínkách stále nízkých úrokových sazeb, a rostoucí spotřebitelská důvěra. Pro první čtvrtletí 2016 bankovní trh neočekává další změny úvěrových standardů a předpokládá stabilizaci růstu poptávky na současné úrovni.

U **spotřebitelských úvěrů** poskytovaných domácnostem se úvěrové standardy ve čtvrtém čtvrtletí 2015 dále uvolnily (42 % čistého procentního podílu trhu). Hlavním faktorem uvedeného vývoje byl příznivější výhled rizik ohledně celkové ekonomické situace a úvěruschopnosti (bonity) klientů, který se promítl i do silného konkurenčního tlaku ze strany jiných bank. Téměř polovina bankovního trhu snižovala průměrné úrokové marže.

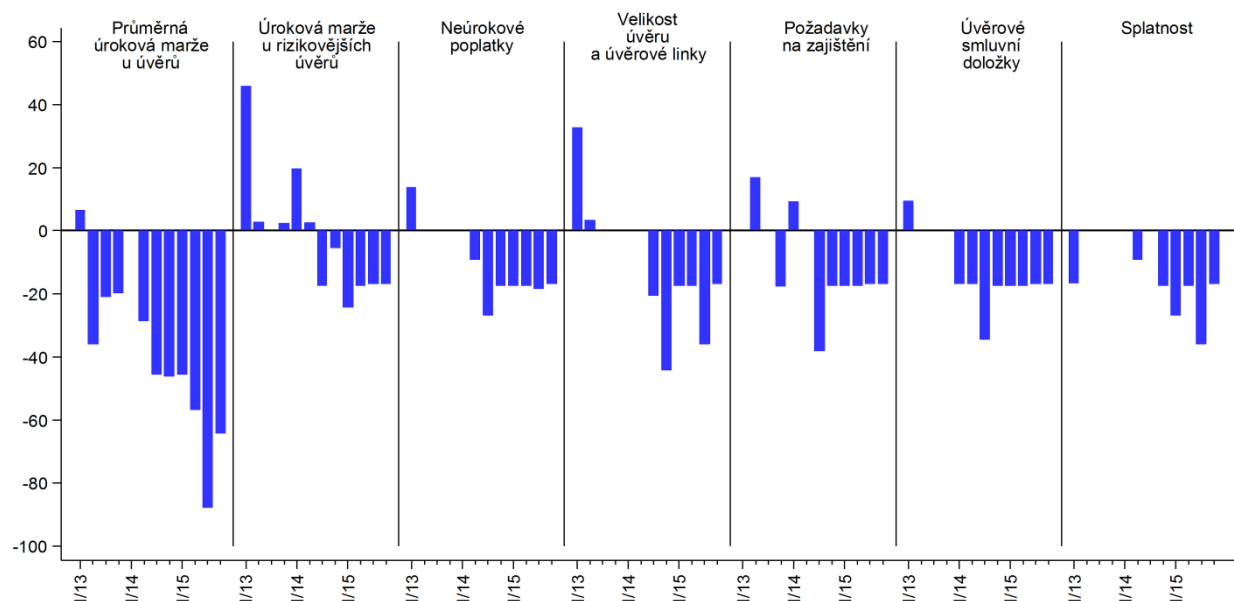
Po předešlém poklesu vzrostla poptávka domácností po spotřebitelských úvěrech ve čtvrtém čtvrtletí 2015 u 62 % čistého procentního podílu trhu. Na poptávku příznivě působilo zvýšení výdajů za zboží dlouhodobé spotřeby a zlepšení spotřebitelské důvěry. V prvním čtvrtletí 2016 očekávají banky v tomto segmentu obdobný vývoj jako v současnosti - další uvolnění úvěrových standardů a růst poptávky domácností.

## PODMÍNKY NABÍDKY A POPTÁVKY U ÚVĚŘŮ NEFINANČNÍM PODNIKŮM

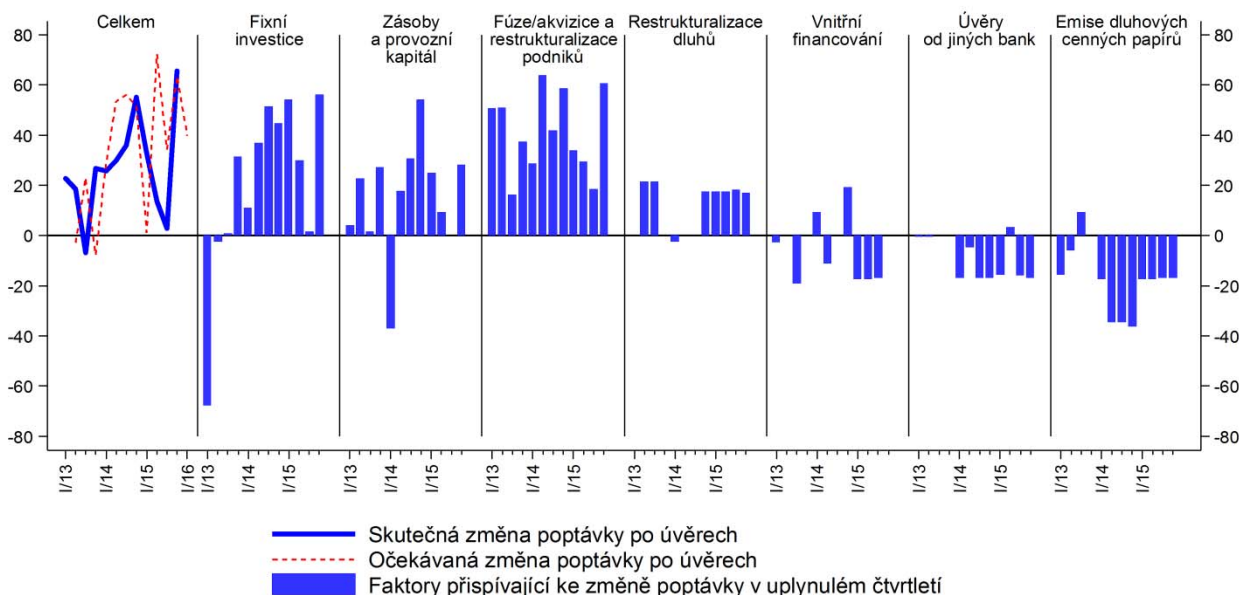
**Graf 1** Změny úvěrových standardů bank u úvěřů nefinančním podnikům ([otázky 1, 2 a 6](#))  
(čisté procentní podíly, kladná hodnota = zpřísnění, záporná hodnota = uvolnění)



**Graf 2** Změny podmínek při schvalování úvěřů nefinančním podnikům ([otázka 3](#))  
(čisté procentní podíly, kladná hodnota = zpřísnění, záporná hodnota = uvolnění)

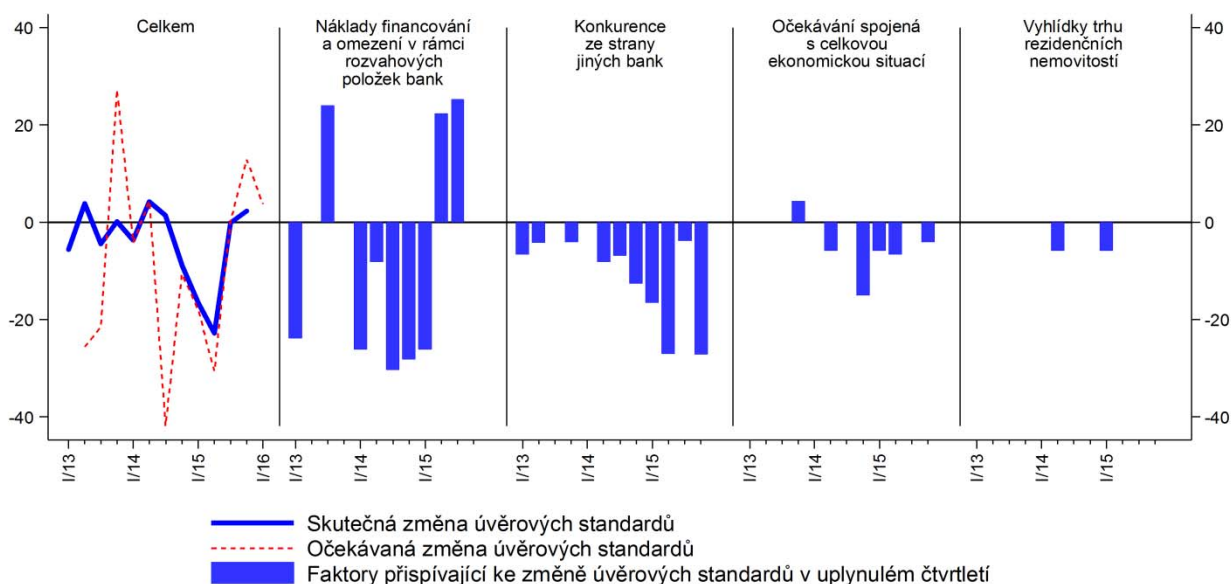


**Graf 3** Změny poptávky nefinančních podniků po úvěrech (otázky 4, 5 a 7)  
(čisté procentní podíly, kladná hodnota = růst poptávky,  
záporná hodnota = pokles poptávky)

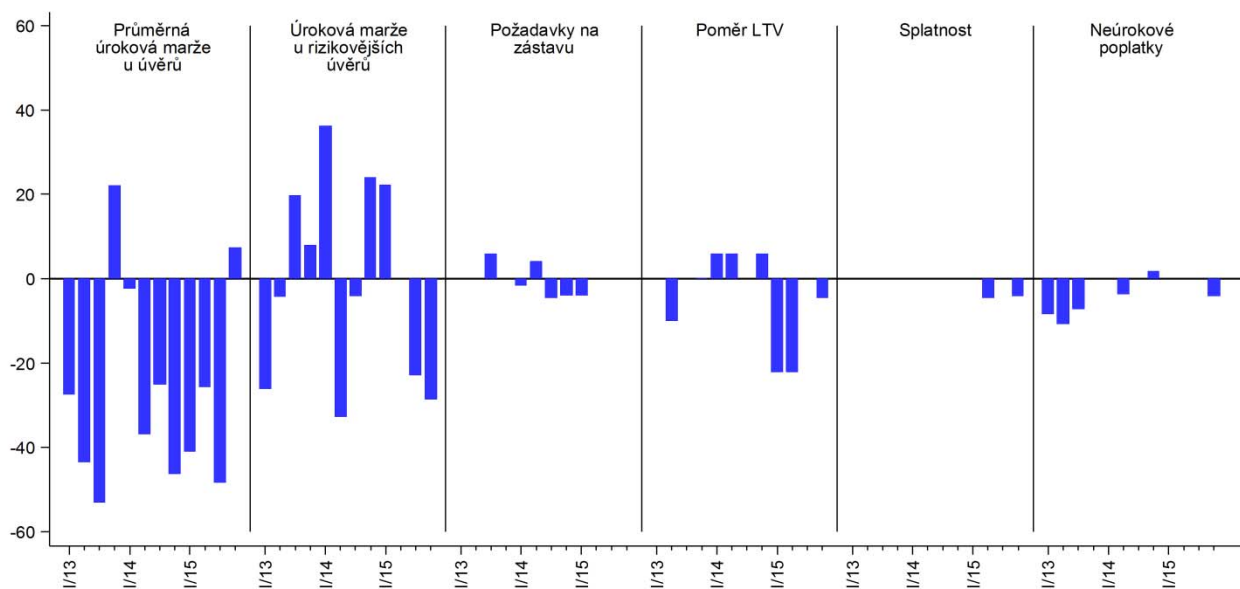


## PODMÍNKY NABÍDKY A POPTÁVKY U ÚVĚRŮ NA BYDLENÍ

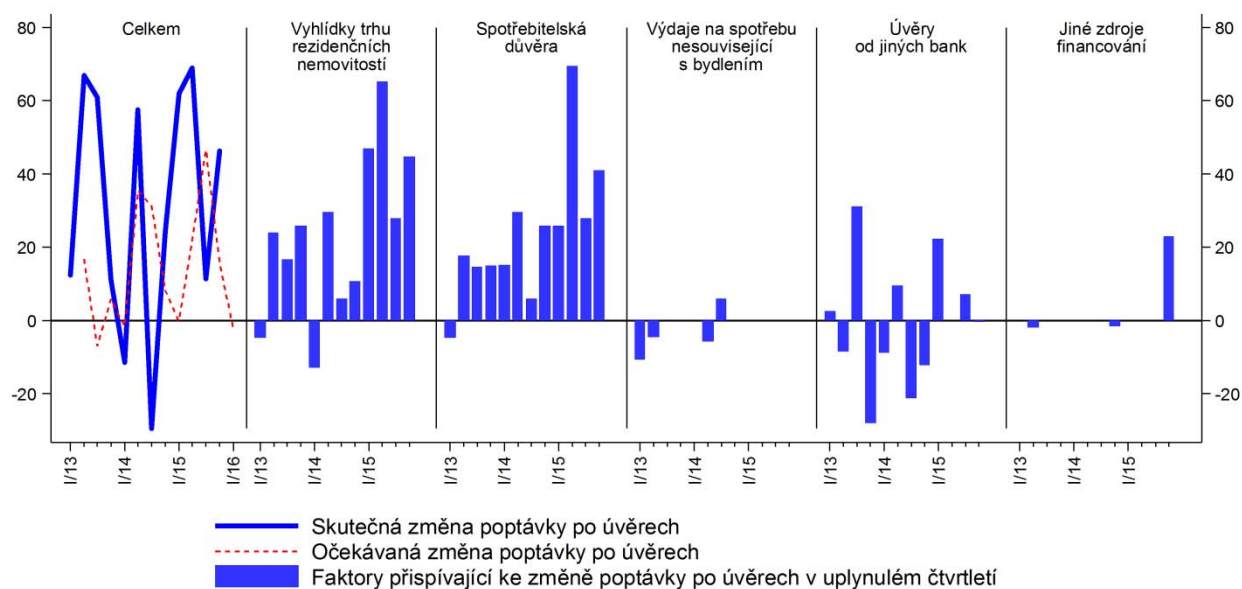
**Graf 4** Změny úvěrových standardů bank u úvěrů na bydlení (otázky 8,9 a 16)  
(čisté procentní podíly, kladná hodnota = zpřísnění, záporná hodnota = uvolnění)



**Graf 5** Změny podmínek při schvalování úvěrů na bydlení ([otázka 10](#))  
(čisté procentní podíly, kladná hodnota = zpřísnění, záporná hodnota = uvolnění)

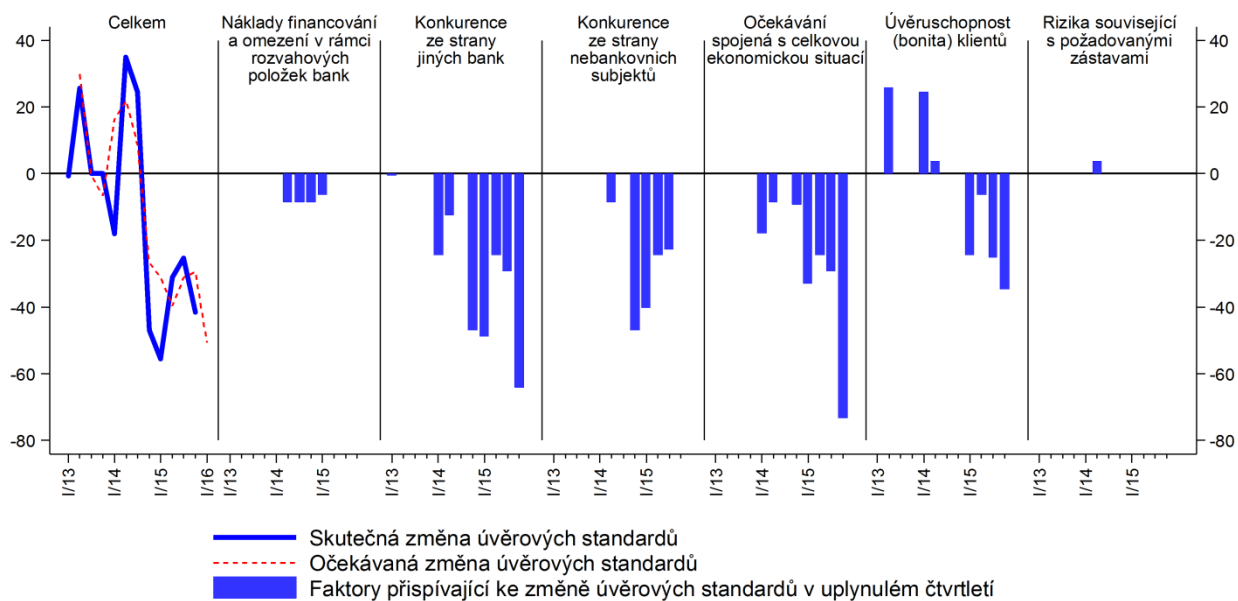


**Graf 6** Změny poptávky domácností po úvěrech na bydlení ([otázky 13,14 a 17](#))  
(čisté procentní podíly, kladná hodnota = růst poptávky, záporná hodnota = pokles poptávky)

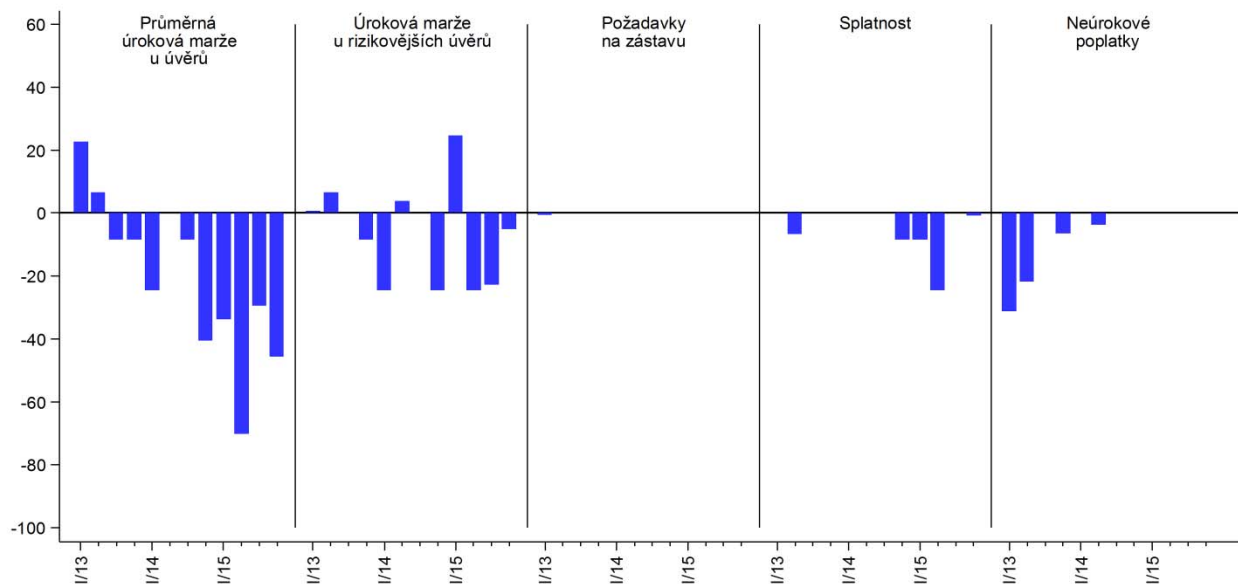


## PODMÍNKY NABÍDKY A POPTÁVKY U SPOTŘEBITELSKÝCH ÚVĚŘŮ

**Graf 7** Změny úvěrových standardů bank u spotřebitelských úvěrů ([otázky 8,11 a 16](#))  
(čisté procentní podíly, kladná hodnota = zpřísnění, záporná hodnota = uvolnění)



**Graf 8** Změny podmínek při schvalování spotřebitelských úvěrů ([otázka 12](#))  
(čisté procentní podíly, kladná hodnota = zpřísnění, záporná hodnota = uvolnění)





**Graf 9** Změny poptávky domácností po spotřebitelských úvěrech ([otázky 13, 15 a 17](#))  
(čisté procentní podíly, kladná hodnota = růst poptávky,  
záporná hodnota = pokles poptávky)

