



národní
úložiště
šedé
literatury

Výroční zpráva Nadace Proměny 2011

Nadace Proměny
2012

Dostupný z <http://www.nusl.cz/ntk/nusl-201257>

Dílo je chráněno podle autorského zákona č. 121/2000 Sb.

Tento dokument byl stažen z Národního úložiště šedé literatury (NUŠL).

Datum stažení: 26.04.2024

Další dokumenty můžete najít prostřednictvím vyhledávacího rozhraní nusl.cz .

výroční zpráva 2011

nadace **proměny**



podporujeme proměny měst...
s lidmi a pro lidi

nadace**proměny**

obsah

proměny 2011	
Úvodní slovo	4
nadace	
Poslání	6
Podpora	7
Program PARKY	8
Program ZAHRADA HROU	9
projekty	
Jiráskovy sady v Litoměřicích	10
Ostrov Santos v Sušici	12
Zahrada Don Bosco v Praze	14
Dokončené proměny	16
Nové projekty	17
akce & prezentace	
Seminář ZAHRADA HROU	18
Pojďme si hrát!	19
Informujeme, dokumentujeme, prezentujeme	20
finanční zpráva	
Účetní závěrka	21
Příloha účetní závěrky	26
Výroky auditora	31
poděkování	32
about „proměny“ in 2011	34

Úvodní slovo

Vážení čtenáři,

úvodní shrnutí roku 2011 jsme tentokrát pojali obrazově. Z připojené mozaiky snadno získáte představu o činnosti nadace během uplynulého roku; kde a jak jsme pomáhali, co vše se podařilo. Obraz v tomto případě řekne víc než slova. Uvedené komentáře nejsou vždy autentickým záznamem, v daném duchu ale dokreslují stěžejní okamžiky loňského roku. Ti, kdo se chtějí dozvědět víc, mohou listovat dál. Věříme, že ať už do „proměn 2011“ nahlédnete z kterékoliv strany, bude zřejmé, že v nich jde hlavně o příběhy lidí a míst. Těší nás, že se na jejich psaní můžeme podílet, a to i díky podpoře mnohých z vás. Nezbývá, než vyjádřit přání, aby takových příběhů díky nadaci vzniklo co nejvíce.

Přejeme vám příjemné čtení a prohlížení.

* V proměnách jde především o lidi, jejichž okolí pomáhá nadace zlepšovat. Většinou ale mezi nimi najdete také někoho z nás.

Schválně, jestli si příští rok při focení v nové zahradě stoupneme stejně!



jedno ze setkání k projektu Zahrada Don Bosco (červen)

Hodnocení projektů nám dá asi zabrat!

Spočítal už někdo ty balónky?



tvůrčí dílny na akci Pojďme si hrát! před pražským Rudolfinem (září)
*Marcela Hroncová



zasedání poroty architektonické soutěže Cena nadace PROMĚNY 2011 (září)
*Lucie Kalousová

Jsem sv. Václav a žehnám proměně, kterou zde chystáte.



akce na sušickém Santosu v rámci svatováclavských slavností (září)



veřejné projednání obnovy Jiráskových sadů v Litoměřicích (únor)
*Jitka Přerovská



doručení žádostí o podporu do kanceláře nadace (květen)
*Karla Kupilíková



seminář ZAHRADA HROU v Národní technické knihovně v Praze (duben)



dílna pro pedagogy a vychovatele školy Don Bosco (listopad)
*Jolana Říhová



vernisáž výstavy architektonických návrhů na obnovu parku v Litoměřicích (listopad)
*Gabriela Navrátilová



odměňování vítězů výtvarné soutěže Můj vánoční pohádkový park v Kamenickém Šenově (prosinec)
*Petra Hrubošová

Poslání

Posláním nadace PROMĚNY je pomáhat s rozvojem městské veřejné zeleně a proměnami zanedbaných a opuštěných míst v prostor pro život. Nadace přispívá ke zlepšování životního prostředí ve městech České republiky, podporuje tvorbu veřejného a sdíleného prostoru se zapojením jeho uživatelů a šíří inspiraci a osvětu v souvisejících tématech.



hlavní principy proměn

- ▶ poznávání míst a lidí
- ▶ hledání souvislostí
- ▶ individuální přístup
- ▶ dialog a spolurozhodování
- ▶ vytváření příležitostí
- ▶ sdílení zkušeností a zážitků
- ▶ mezioborová spolupráce
- ▶ zaznamenávání příběhů
- ▶ předávání inspirace
- ▶ prezentace dobrých příkladů

Podpora

Pomoc, kterou nadace poskytuje jednotlivým projektům, představuje:

grant

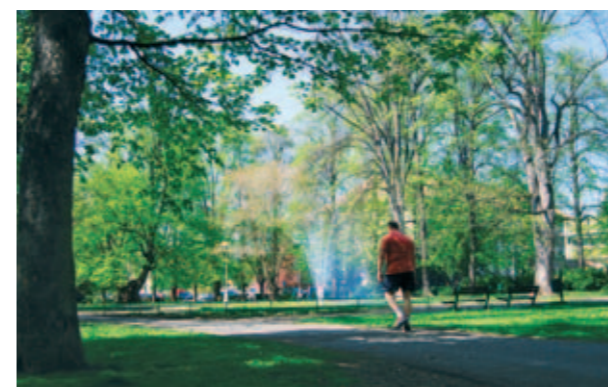
Finanční příspěvek je určen na úhradu nákladů spojených s projektovou přípravou, včetně architektonického návrhu a všech stupňů projektové dokumentace, i na stavební a vegetační úpravy řešeného území.

konzultace

Ve spolupráci s přízvanými odborníky poskytujeme městům a školám konzultační podporu a poradenství; iniciujeme mezioborovou spolupráci a sdílení zkušeností. Cílem jsou kvalitní a dlouhodobě udržitelná řešení.

zapojení komunity

Nadace pomáhá se zapojováním lidí do rozvoje městských prostor, podporuje informovanost o projektech a inspiruje k ožívání proměňovaných míst.



V programu **PARKY** umožňujeme městům založit, obnovit nebo revitalizovat parkově upravené veřejné prostranství.



Program **ZAHRADA HROU** pomáhá s proměnou školních zahrad v inspirativní místa, jež přispívají k přirozenému rozvoji dětí a jejich kladnému vztahu k životnímu prostředí.

Získání podpory nadace PROMĚNY je možné na základě žádosti o nadační příspěvek, s níž žadatel uspěje v grantové výzvě odpovídajícího programu. Její součástí je projektový záměr, který základně popisuje výchozí stav a cíle projektu. Nadace posuzuje inovativnost a ojedinělost záměru, zasazení řešené proměny prostoru do širšího kontextu (rozvoj města, resp. vzdělávací program školy), současně i plánované využití místa, způsoby zapojování veřejnosti, nebo možnosti další správy a údržby obnoveného místa. O přidělení nadační podpory rozhoduje celková kvalita přípravy projektu a aktivní přístup žadatele k jeho realizaci.

O programu PARKY

Cílem programu je pomáhat ve městech České republiky proměňám a rozvoji parkově upravených veřejných prostranství. Nedílnou součástí projektů je zapojování lidí do obnovy míst a osvěta, která podporuje jejich kladný vztah k životnímu prostředí.

- | | |
|---|---|
| <p>příjemci podpory
financování projektu
výše grantu</p> | <ul style="list-style-type: none"> ▶ města ▶ grant nadace + finanční prostředky města ▶ až 25 mil. Kč na přípravu a realizaci projektu + finanční příspěvek na údržbu obnoveného prostranství po dobu tří let od skončení projektu (viz také „monitoring“ na str. 16) |
| <p>hlavní etapy projektu</p> | <ul style="list-style-type: none"> ▶ zmapování prostoru a potřeb jeho uživatelů ▶ architektonická soutěž na návrh řešení prostoru ▶ příprava projektu pro stavbu ▶ doprovodné aktivity zapojující veřejnost ▶ proměna místa ▶ otevření nového parku pro veřejnost ▶ monitoring |



Litoměřický park na proměnu ještě čeká. Místní už ale vědí, jak by měl vypadat.



Obnova broumovské Alejky s nadační podporou se uskutečnila v letech 2007-2010. Nadace do roku 2012 dále přispívá městu na údržbu parku.

Konečně bezva místo na pokec!

O programu ZAHRADA HROU

Program pomáhá s proměnou školních zahrad a prostor pro děti v místa otevřená fantazii, tvořivosti, komunikaci a rozvoji přirozených schopností a dovedností. Do obnovy se po celou dobu zapojují děti, pedagogové i rodiče, proměna se tak stává příležitostí k obohacení vzdělávacího programu školy a vytváří základy pro další využívání i údržbu nové zahrady. Program rovněž přispívá k utváření kladného vztahu dětí k životnímu prostředí a sdílenému prostoru od nejranějšího věku.

- | | |
|---|---|
| <p>příjemci podpory
financování projektu
výše grantu
hlavní etapy projektu</p> | <ul style="list-style-type: none"> ▶ školy ▶ grant nadace ▶ až 2 mil. Kč na přípravu a realizaci projektu ▶ zjištění potřeb všech uživatelů zahrady ▶ zmapování prostoru a možností propojení provozu školy a jejího vzdělávacího programu s využíváním zahrady ▶ architektonické řešení, včetně originálních herních prvků a mobiliáře ▶ příprava projektu pro stavbu ▶ proměna zahrady se zapojením dětí, rodičů a učitelů ▶ otevření nové zahrady |
|---|---|

První „zahrada hrou“ vzniká v Praze-Bohnicích. Půjde o první logopedicky zaměřenou školní zahradu u nás.



Pančitelko, kdo vede?

Do proměny zahrady se zapojují i její nejmenší uživatelé. Své představy ztvárňují také formou obrázků.

Jiráskovy sady v Litoměřicích

Cílem projektu je přizpůsobit prostor a vybavení největšího litoměřického parku jeho současným uživatelům, a proměnit ho tak ve funkční, bezpečné a přitažlivé místo pro všechny věkové kategorie obyvatel i návštěvníků města.

základní údaje o projektu

podpora ▶ program PARKY

realizace projektu ▶ od prosince 2010

stavba ▶ dokončení se předpokládá nejdříve v závěru roku 2014

financování ▶ Město Litoměřice a grant nadace PROMĚNY

grant ▶ max. 25 mil. Kč

projektant ▶ Atelier zahradní a krajinářské architektury – Ing. Zdenek Sendler, Brno

rozloha zahrady ▶ 5,3 ha

Na začátku roku 2011 se v Litoměřicích s podporou nadace uskutečnilo **místní šetření**, které podrobně zmapovalo přání a potřeby lidí ve vztahu k parku. Místní se shodli na zachování celkového charakteru Jiráskových sadů. Za největší problémy parku, které by projekt měl vyřešit, považují nevhodný povrch a trasování cest, nedostatečné vybavení mobiliářem, chybějící volnou travnatou plochu nebo místo pro kulturní aktivity a sport.

Výstupy z místního šetření se staly součástí zadání **architektonické soutěže*** na návrh obnovy Jiráskových sadů. Ta se konala od května do října a k účasti bylo vyzváno šest ateliérů, jejichž návrhy hodnotila sedmičlenná porota. O pořadí návrhů rozhodla takto:

1.cena ▶ Atelier zahradní a krajinářské architektury – Ing. Zdenek Sendler, Brno

2.cena ▶ MgA. Ing. arch. Michal Fišer, Ing. Štěpán Špoula, Praha

3.cena ▶ New Visit s.r.o., Nové Město nad Metují

návrhy bez ocenění ▶ Ing. Štěpánka Šmídová, Praha; terra florida, v. o. s., Praha; Ing. Eva Vízková, Praha

Všechny návrhy jsou dostupné na www.nadace-promeny.cz.

Vítězný návrh autorského týmu (Zdenek Sendler, Lucie Radilová, Radka Táborová a Lýdia Šušlíková) přesvědčil soudobým, kompozičně a provozně jasným řešením parku. Počítá s vytvořením polyfunkčního parteru, který se stane srdcem Jiráskových sadů, místem setkávání a kulturního zázemí. Celkový prostor parku se provzdušní, obnovou projde cestní síť a základní vybavenost, vzniknou slunnější pobytové travnaté plochy.

Mimo soutěž se do řešení obnovy parku zapojili také čtyři **studenti** 2. ročníku Fakulty umění a architektury Technické univerzity v Liberci: Tereza Čermáková, Eduard Seibert, Tomáš Zavoral a Pavel Uličný. Iniciátorem byl poslední z nich – litoměřický rodák.

Všechny návrhy představila společná **výstava** a katalog, který nadace při této příležitosti vydala. Na druhém **veřejném projednání projektu** v prosinci se lidé více seznámili s vítězným návrhem, který zde prezentoval Ing. Zdenek Sendler. Nadace v roce 2011 vydala první číslo projektového zpravodaje **Proměny Jiráskových sadů**.



Architektonická soutěž Cena nadace PROMĚNY je součástí podpory, kterou nadace poskytuje městům v programu PARKY. Na přípravě a průběhu soutěže nadace úzce spolupracuje s městem: od přípravy soutěžního zadání a podmínek, po zastoupení v porotě, která hodnotí soutěžní návrhy. Porotu tvoří z nadpoloviční většiny nezávislí odborníci, závislími členy jsou zástupci nadace a města. Finanční prostředky určené na vyplacení cen pro první tři návrhy v celkové výši 200 tis. Kč jsou součástí grantu, který nadace poskytuje na celý projekt.

Jiráskovy sady jsou největším litoměřickým parkem.



Součástí úvodního šetření v Litoměřicích bylo veřejné projednání projektu.



...a nějak takhle by mohlo vypadat „srdce parku“.

Prosincové veřejné projednání s Ing. Zdenkem Sendlerem



Vizualizace vítězného návrhu ilustruje možnou proměnu střední části Jiráskových sadů.



Práce studentů liberecké univerzity se objevily v katalogu vedle soutěžních návrhů zkušených ateliérů.

Mně se líbí všechny obrázky...



Výstava architektonických návrhů na obnovu parku se konala v místním Gotickém hradu.

Ostrov Santos v Sušici

Cílem projektu je obnovit zašlou krásu oblíbeného říčního ostrova. Po proměně bude Santos poskytovat zázemí pro relaxaci, setkávání, kulturní akce i sport, zachován přitom zůstane jeho jedinečný přírodní charakter.

základní údaje o projektu

podpora ▶ program PARKY
realizace projektu ▶ od roku 2009
stavba ▶ dokončení se předpokládá během roku 2013
financování ▶ Město Sušice a grant nadace PROMĚNY
grant ▶ max. 25 mil. Kč
projektant ▶ Ing. Pavel Šimek – FLORART
rozloha parku ▶ 4,6 ha

Tým atelieru FLORART připravoval během roku 2011 **projektovou dokumentaci** v návaznosti na návrh, s nímž v předchozím roce uspěl v architektonické soutěži. Ostrov Santos se v něm mění na pomyslnou loď na řece Otavě. Důležitou součástí této proměny je **obnova dřevin**. Na Santosu se tak během uplynulého roku uskutečnilo pečlivé odborné hodnocení, které zdokumentovalo jejich zdravotní stav a perspektivu dalšího růstu.

V rámci **zapojování veřejnosti*** do proměny Santosu se v Sušici během roku uskutečnilo několik akcí, mezi nimi i zářijový **Sušický Václavák**. Téma akce vzešlo ze spojitosti Santosu s největším pražským náměstím – obě místa mají podobnou rozlohu. Prostřednictvím stanovišť připomínajících Václavské náměstí a jeho blízké okolí měli sušičtí neobvyklou možnost poznat jim dobře známé místo z jiného úhlu pohledu. Součástí programu bylo hledání poselství sv. Václava nebo anketa na téma obnovy Santosu.

Na podzimní akci město vyhlásilo výtvarnou soutěž pro děti s názvem **Pojďte, budeme si hrát**. Malí výtvarníci dostali za úkol vytvořit návrh herních prvků pro Santos. Nejlepší návrhy byly vybrány ve spolupráci s architektem Ing. Martinem Kovářem a oceněny Městem Sušice a nadací PROMĚNY na začátku roku 2012; následovala výstava všech soutěžních obrázků na sušické radnici.

Od prosince 2011 se studenti Gymnázia Sušice věnují tvorbě **Deníku ostrova Santos**. Nadace vydala během roku druhé číslo projektového zpravodaje **Proměny sušického Santosu**.

***** Zapojování místní komunity je stěžejní součástí každé proměny a je i jednou z hlavních podmínek získání nadační podpory. Pečlivý průzkum potřeb, přání a zvyklostí lidí ve vztahu k proměňovanému místu je důležitý již při přípravě projektu. Se získanými informacemi dále pracuje architekt. Výsledné řešení je jedinečné, prostor zohledňuje své uživatele, různé možnosti programové naplně i dlouhodobou udržitelnost. Výstavy, besedy, ankety, soutěže, workshopy, akce pod širým nebem a v neposlední řadě soustavná informovanost během projektu mají významný podíl na jeho celkové úspěšnosti.



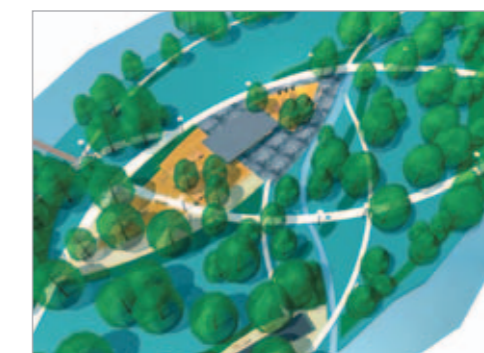
Jeden ze svých pokladů odkrývá Santos na jaře. Přírodní charakter ostrova zůstane zachován i po proměně.

Góóó! Santos vede!

Pojmenování ostrova údajně inspirovala slavná éra brazilského fotbalového klubu. Sportovní akce jsou se Santosem dodnes nerozlučně spojeny...



...stejně jako hudba.



Proměna Santosu se realizuje na základě návrhu, který zvítězil v architektonické soutěži Cena nadace PROMĚNY 2010.

Santos prý bude po proměně trochu připomínat loď.



Ve výtvarné soutěži „Pojďte, budeme si hrát“ sušické děti ztvárňovaly své představy o proměně říčního ostrova.

Zahrada Don Bosco v Praze

Cílem projektu je obnova zahrady u internátu Speciální církevní školy Don Bosco v Praze-Bohnicích pro děti s poruchami řeči, opožděným vývojem řeči, poruchami učení, poruchami pozornosti a autismem. Zahrada bude první logopedicky zaměřenou v České republice.

základní údaje o projektu

podpora ▶ program ZAHrada HROU

realizace projektu ▶ od prosince 2010

stavba ▶ dokončení se předpokládá na podzim 2012

financování ▶ grant nadace PROMĚNY

grant ▶ max. 2 mil. Kč

projektant ▶ Atelier zahradní a krajinářské architektury – Ing. Zdenek Sendler, Brno

herní prvky ▶ Mgr. A. Lenka Klodová, tvůrčí skupina STRAŠNÉ DÍTĚ /ENFANT TERRIBLE/

rozloha zahrady ▶ 0,2 ha

Během roku 2011 probíhala pečlivá **příprava obnovy zahrady**. Výhodiskem pro zadání architektonického řešení se staly především výstupy z **jednání se zástupci školy** o provozu zahrady a o možnostech jejího využití pro práci s dětmi, výuku a individuální relaxaci dětí i dospělých. Přání dětí v úvodu zmapovala **výtvarná soutěž** o nejlepší návrh nové zahrady. Nejzajímavější nápady se rovněž staly součástí zadání pro architekta.

V dubnu se uskutečnila **setkání dětí a pedagogů** školy Don Bosco s architektem Zdenkem Sendlerem a výtvarnicí Lenkou Klodovou. Cílem bylo prodiskutovat a ujasnit si potřeby všech, kdo zahradu užívají. Na jejich základě pak vznikaly návrhy celkového řešení prostoru i jednotlivých herních prvků. Na dalším setkání před prázdninami se představil **první návrh proměny zahrady**. Vychází vstříc náročnému provozu školy i širokému věkovému rozpětí dětí, které prostor využívají. Zahrada po proměně nabídne zázemí pro výuku pod širým nebem, klidné zákoutí k odpočinku o samotě i místa určená ke společnému hraní nebo k rozvoji schopností a dovedností, kterým děti z Don Bosca musejí věnovat zvláštní pozornost.

Na podzim se škola věnovala **tematické výuce a výtvarným dílnám** Město – Vesnice. Pod pedagogickým vedením Mgr. Dočekalové se děti zabývaly rozdílností prostředí, tvorbou krajiny, urbanismem města a zkoumáním své školní zahrady. V listopadu se v Don Boscu uskutečnila **dílna pro pedagogy a vychovatele**, kteří budou s dětmi novou zahradu nejvíce využívat. Program akce připravila nadace ve spolupráci s výtvarníkem Janem Pfeifferem, který se podílí na tvorbě širšího **vzdělávacího programu***, s jehož pomocí chce nadace rozvíjet své poslání. Podzimní dílna spojená se stavěním modelu nové zahrady pedagogům poskytla prostor pro diskusi o řešení prostoru a současně přinesla inspiraci pro jejich další práci s dětmi.

Od konce školního roku 2010/2011 děti z internátu vytvářejí **Deník zahrady**.



Smyslem vzdělávacího programu je šířit osvětu v rámci nadačního poslání, vtáhnout veřejnost do přímého poznání městské krajiny a současně přinášet náměty pro zástupce měst a škol pro jejich projekty. Interaktivní dílny se netradičními formami snaží inspirovat malé i velké k zájmu o životní prostředí a iniciovat konkrétní aktivity, které dočasně či trvale ožíví konkrétní místo.

Místo pro školu, hry i odpočinek uprostřed bohnického panelového sídliště se brzy změní v první „zahrada hrou“.



Bude na zahradě také nějaký kout jenom pro nás?



Prostor pro vyjádření svých představ o nové zahradě dostaly děti...



...i dospělí. Pedagogové a vychovatelé školy společně diskutují nad zadáním pro architektonické řešení.

Tak děcka, jak tu vaši zahradu vymyslíme?



Architekt Zdenek Sendler vytvářel první skicy nové zahrady už při společných plánovacích setkáních.



Paní učitelka Mariana Dočekalová společně s dětmi připravuje výtvarné motivy, které se objeví na několika místech v zahradě.



Dílna pro pedagogy a vychovatele se stavěním modelu nové zahrady vznikla ve spolupráci s výtvarníkem Janem Pfeifferem.

Dokončené proměny

Dvořáčkův a Janurův park v Kamenickém Šenově (realizace projektu 2006-2009) a Park Alejka v Broumově (realizace projektu 2007-2010) jsou první proměny podpořené z nadačního programu PARKY.

Na obou místech probíhal v roce 2011 **monitoring***; v Kamenickém Šenově třetím rokem, v Broumově druhým. Vyhodnocení, na jehož základě mohou města získat nadační příspěvek na údržbu parků, se uskuteční v roce 2012. Na začátku roku 2011 obě města úspěšně čerpala nadační příspěvek na údržbu za předcházející rok monitoringu.

V **Šenovských parcích** se během roku 2011 uskutečnilo několik akcí na podporu oživení místa: taneční odpoledne pro seniory, dále turnaje v pétanque pro malé i velké, vítání prvňáčků s doprovodným programem, divadelní představení pro děti a rodiče nebo rozsvěcení betlémského světla.

Broumovskou Alejku v roce 2011 oživil např. křest stromu za účasti místních dětí, Cesta broumovskými parky u příležitosti Dne Země, májový promenádní koncert, sportovní den pro školy nebo listopadová „Strašidelná Alejka“. Broumov se během roku opakovaně zasadil o všeobecnou osvětu v oblasti péče o veřejnou zeleň a také díky Alejce zaznamenal mezinárodní úspěch v soutěži Entente Florale Europe 2011.

Oba projekty v závěru roku spojila akce, jíž společně s nadací uspořádal její hlavní dárcé – finanční a investiční skupina KKCG. Výtvarná soutěž pro děti z Broumova a Kamenického Šenova na téma „Můj vánoční pohádkový park“ připomněla proměny zdejších parků, kterým nadace pomohla právě díky podpoře svých hlavních dárců: KKCG a společnosti MND. Vítězné dětské obrázky parků se objevily na novoročních přáních obou společností pro rok 2012 a putovaly tak do celého světa.

Když jsme šli do první třídy my,
žádný park tu ještě nebyl.



zářijové vítání prvňáčků v Janurově parku



pohodové odpoledne v broumovské Alejce



Monitoring je období tří let navazujících na dokončení projektu v programu PARKY, kdy město musí prokázat řádnou péči o proměněné prostranství, prováděnou na základě odborně stanoveného plánu. Aktivně se rovněž zasazuje o oživení místa pořádáním nejrůznějších akcí pro veřejnost. Při splnění všech povinností má město nárok na finanční podporu určenou na údržbu nového parku. Principem monitoringu je pomoci městům snáze překlenout citlivé období tří let od dokončení stavby a současně upozornit na důležitost údržby veřejného prostranství.

Nové projekty

Nadace v průběhu roku 2011 vyhodnotila přes 130 žádostí o podporu. V obou nadačních programech probíhaly grantové výzvy, jejichž vítězové získají nadační podporu pro realizaci svého projektu. Nadace vybrala v každém z programů jeden nový projekt.

Program PARKY

Grantová výzva s podtitulem „městský prostor“ byla zveřejněna již v září roku 2010, otevřena byla do konce dubna 2011. Nadace obdržela celkem 52 projektů z 50 měst z celé České republiky. Výběr vítězného projektu se uskutečnil v samém závěru roku.

► Nábřeží řeky Loučné v Litomyšli

Cílem projektu je proměna nábřeží řeky Loučné v návaznosti na historické centrum města. Hlavní myšlenkou je **dialog řeky s městem**, vodní tok by se měl maximálně zpřístupnit lidem a celkově tak zvýšit společenskou a rekreační hodnotu přilehlého území.

Program ZAHRADA HROU

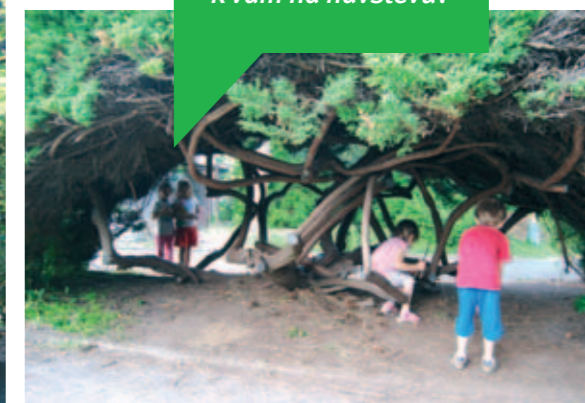
Grantová výzva 2011 byla vůbec první, kterou nadace v programu ZAHRADA HROU vyhlásila; určena byla pro mateřské školy z Prahy a Středočeského kraje. Odezva na nový program byla veliká, v nadaci se sešlo 80 žádostí o proměnu školní zahrady. Vítězný projekt nadace oznámila v listopadu.

► Zahrada MŠ Kollárova v Českém Brodě

Cílem projektu je vytvořit v zahradě kreativní prostor pro více než 100 dětí ve věku 3 až 6 let. Škola chce využít především **přírodní potenciál zahrady** a proměnit ji v inspirující prostředí, které bude probouzet tvořivou energii, formovat přirozené talenty dětí a posilovat jejich osobnosti.



dialog řeky s městem
v Litomyšli



V Českém Brodě chtějí při proměně využít
hlavně přírodní potenciál zahrady.

Seminář ZAHRADA HROU v NTK

Na podporu nového grantového programu uspořádala nadace v dubnu 2011 stejnojmenný seminář v Národní technické knihovně v Praze.

Akce byla určena hlavně pro zástupce škol, velkou odezvu však našla i mezi dalšími zájemci o téma tvorby originálního prostředí pro děti: zástupci měst a obcí, neziskových organizací i realizačních firem, architektky, výtvarníky nebo studenty vysokých škol.

Účelem semináře bylo představit poslání nového nadačního programu a především inspirovat k novému přístupu v rozvoji školních zahrad. Program představil práci a zkušenosti pedagogů, architektů a výtvarníků, kteří se této oblasti dlouhodobě věnují. Kromě zástupců nadace na semináři vystoupili: Mgr. Miroslav Novák z Ministerstva životního prostředí, PhDr. Tereza Vošahlíková, Eva Zirhutová z programu Místo pro život, architektka Lucie Komendová, M.Sc., Ing. Jaroslav Růža z TUV SÚD Czech, s.r.o., architekt Ing. Zdenek Sendler, výtvarník Mgr.Art. Petr Korecký, výtvarnice Mgr.A. Lenka Klodová, Ph.D. a Alexandra Koláčková.

Videozáznamy všech přednášek i jednotlivé prezentace jsou dostupné na www.nadace-promeny.cz.



To si musím zapsat!

Účastníci semináře kladně hodnotili především přednášky věnované práci s dětmi a zkušenosti z konkrétních projektů. O ty se podělily také...



... výtvarnice Lenka Klodová nebo...



... architektka Lucie Komendová.

Pojďme si hrát! před Rudolfinem

V září se s podporou nadace na několik hodin proměnilo prostranství před pražským Rudolfinem v neobvyklou „zahradu hrou“.

Cílem akce bylo oživit tradičně vnímaný veřejný prostor v inspirativní místo otevřené tvořivosti a hravosti a představit principy nového programu ZAHRADA HROU. O neustálou proměnu místa se postarali malí i velcí účastníci hudebních a výtvarných dílen.

Program vznikl ve spolupráci s výtvarníky BcA. Mariannou Stránskou a Mgr.Art. Petrem Koreckým. Akce se konala v rámci doprovodného programu Mezinárodního hudebního festivalu Dvořákova Praha 2011, jehož neziskovým partnerem byla nadace PROMĚNY.



Děti si na akci zahrály na architektky...



Ten koberec hraje!

... i hudebníky...



Mami, kam letíš?

... a na vše dohlížel Antonín Dvořák.

Informujeme, dokumentujeme, prezentujeme

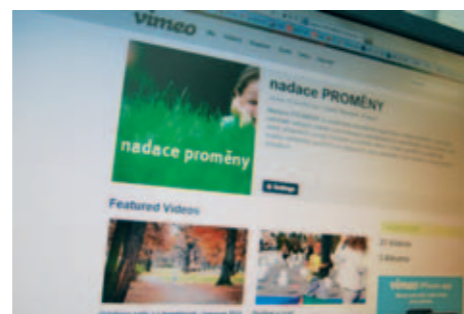
Shrnutí aktuálních informací ke každému projektu přinášíme prostřednictvím **zpravodajů**. Ty jsou určeny k distribuci v elektronické i tištěné formě především v místě realizace projektu. O činnosti nadace a podporovaných proměnách informujeme rovněž v **newsletteru** a na **webových stránkách**.

Do dokumentace projektů zapojujeme i ty nejmenší. Děti ve spolupráci se svými učiteli zaznamenávají důležité akce a události, zajímavosti z historie i drobné příhody a postřehy, které přináší každodenní život v parku či zahradě. Vzniká tak autentický a zcela jedinečný dokument o postupné proměně místa: **Deník parku**, resp. zahrady.

Foto- a videodokumentace projektů a doprovodných akcí je samozřejmou součástí zaznamenávání příběhů proměn. Na pořizování obrazového materiálu pro jednotlivé projekty často spolupracují místní lidé.

Atypickou formou sdělujeme příběhy a zajímavosti z projektů také v rámci architektonického řešení prostoru. Originální prvky infosystému podtrhují jedinečnost místa a vyzývají k objevování a individuálnímu poznávání prostoru a jeho proměn.

projektový zpravodaj
Proměny Jiráskových sadů



videoprofil nadace
PROMĚNY na Vimeo



Jiráskova lavička v broumovské Alejce



Deník Zahrady
Don Bosco

Účetní závěrka

Rozvaha v plném rozsahu k 31. 12. 2011 (v celých tisících Kč)

AKTIVA		Číslo řádku	Stav k prvnímu dni účetního období	Stav k poslednímu dni účetního období
A.	Dlouhodobý majetek celkem	1	0	0
I.	1. Nehmotné výsledky výzkumu a vývoje	2		
Dlouhodobý nehmotný majetek celkem	2. Software	3		
	3. Ocenitelná práva	4		
	4. Drobný dlouhodobý nehmotný majetek	5		
	5. Ostatní dlouhodobý nehmotný majetek	6		
	6. Nedokončený dlouhodobý nehmotný majetek	7		
	7. Poskytnuté zálohy na dlouhodobý nehmotný majetek	8		
	Součet I. 1. až I. 7.	9		
II.	1. Pozemky	10		
Dlouhodobý hmotný majetek celkem	2. Umělecká díla, předměty a sbírky	11		
	3. Stavby	12		
	4. Samostatné movité věci a soubory movitých věcí	13	825	696
	5. Pěstitelské celky trvalých porostů	14		
	6. Základní stádo a tažná zvířata	15		
	7. Drobný dlouhodobý hmotný majetek	16		
	8. Ostatní dlouhodobý hmotný majetek	17		
	9. Nedokončený dlouhodobý hmotný majetek	18		
	10. Poskytnuté zálohy na dlouhodobý hmotný majetek	19		
	Součet II. 1. až II. 10.	20	825	696
III.	1. Podíly v ovládaných a řízených osobách	21		
Dlouhodobý finanční majetek celkem	2. Podíly v účetních jednotkách pod podstatným vlivem	22		
	3. Dluhové cenné papíry držené do splatnosti	23		
	4. Půjčky organizačním složkám	24		
	5. Ostatní dlouhodobé půjčky	25		
	6. Ostatní dlouhodobý finanční majetek	26		
	7. Pořizovaný dlouhodobý finanční majetek	27		
	Součet III. 1. až III. 7.	28		
IV.	1. Oprávky k nehmotným výsledkům výzkumu a vývoje	29		
Oprávky k dlouhodobému majetku celkem	2. Oprávky k softwaru	30		
	3. Oprávky k ocenitelným právům	31		
	4. Oprávky k drobnému dlouhodobému nehmot. majetku	32		
	5. Oprávky k ostatnímu dlouhodobému nehmot. majetku	33		
	6. Oprávky ke stavbám	34		
	7. Oprávky k samost. movit. věcem a souborům movit. věcí	35	-825	-696
	8. Oprávky k pěstitelským celkům trvalých porostů	36		
	9. Oprávky k základnímu stádu a tažným zvířatům	37		
	10. Oprávky k drobnému dlouhodobému hmot. majetku	38		
	11. Oprávky k ostatnímu dlouhodobému hmot. majetku	39		
	Součet IV. 1. až IV. 11.	40	-825	-696

Účetní závěrka

Rozvaha v plném rozsahu k 31. 12. 2011 (v celých tisících Kč)

AKTIVA		Číslo řádku	Stav k prvnímu dni účetního období	Stav k poslednímu dni účetního období
B.	Krátkodobý majetek celkem	41	1 876	7 179
I.	1. Materiál na skladě	42		
Zásoby celkem	2. Materiál na cestě	43		
	3. Nedokončená výroba	44		
	4. Polotovary vlastní výroby	45		
	5. Výrobky	46		
	6. Zvířata	47		
	7. Zboží na skladě a v prodejnách	48		
	8. Zboží na cestě	49		
	9. Poskytnuté zálohy na zásoby	50		
	Součet I.1. až I.9.	51	0	0
II.	1. Odběratelé	52		
Pohledávky celkem	2. Směnky k inkasu	53		
	3. Pohledávky za eskontované cenné papíry	54		
	4. Poskytnuté provozní zálohy	55	101	22
	5. Ostatní pohledávky	56		
	6. Pohledávky za zaměstnanci	57		
	7. Pohledávky za institucemi soc. zabezpečení a zdrav. poj.	58		
	8. Daň z příjmů	59		
	9. Ostatní přímé daně	60		
	10. Daň z přidané hodnoty	61		
	11. Ostatní daně a poplatky	62		
	12. Nároky na dotace a ostatní zúčtování se státním rozpočtem	63		
	13. Nároky na dotace a ost. zúčtování s rozp. orgánů územ. samospráv. celků	64		
	14. Pohledávky za účastníky sdružení	65		
	15. Pohledávky z pevných termínových operací	66		
	16. Pohledávky z vydaných dluhopisů	67		
	17. Jiné pohledávky	68		
	18. Dohadné účty aktivní	69		
	19. Opravná položka k pohledávkám	70		
	Součet II.1. až II.19.	71	101	22
III.	1. Pokladna	72	5	1
Krátkodobý finanční majetek celkem	2. Ceniny	73	21	15
	3. Účty v bankách	74	1 749	7 099
	4. Majetkové cenné papíry k obchodování	75		
	5. Dluhové cenné papíry k obchodování	76		
	6. Ostatní cenné papíry	77		
	7. Pořizovaný krátkodobý finanční majetek	78		
	8. Peníze na cestě	79		
	Součet III.1. až III.8.	80	1 775	7 115
IV.	1. Náklady příštích období	81	33	42
Jiná aktiva celkem	2. Příjmy příštích období	82	20	
	3. Kursové rozdíly aktivní	83		
	Součet IV.1. až IV.3.	84	53	42
	Aktiva celkem	85	1 929	7 179

Účetní závěrka

Rozvaha v plném rozsahu k 31. 12. 2011 (v celých tisících Kč)

PASIVA		Číslo řádku	Stav k prvnímu dni účetního období	Stav k poslednímu dni účetního období
A.	Vlastní zdroje celkem	86	1 293	6 663
I.	1. Vlastní jmění	87	1 000	1 000
Jmění celkem	2. Fondy	88	238	5 552
	3. Oceňovací rozdíly z přecenění majetku a závazků	89		
	Součet I.1. až I.3.	90	1 238	6 552
II.	1. Účet výsledku hospodaření	91		111
Výsledek hospodaření	2. Výsledek hospodaření ve schvalovacím řízení	92	55	
	3. Nerozdělený zisk, neuhrazená ztráta minulých let	93		
	Součet II.1. až II.3.	94	55	111
	B. Cizí zdroje celkem	95	636	516
I.	1. Rezervy	96		
	Hodnota I.1.	97		
II.	1. Dlouhodobé bankovní úvěry	98		
Dlouhodobé závazky celkem	2. Vydané dluhopisy	99		
	3. Závazky z pronájmu	100		
	4. Přijaté dlouhodobé zálohy	101		
	5. Dlouhodobé směnky k úhradě	102		
	6. Dohadné účty pasivní	103		
	7. Ostatní dlouhodobé závazky	104		
	Součet II.1. až II.7.	105	0	0
III.	1. Dodavatelé	106	311	183
Krátkodobé závazky celkem	2. Směnky k úhradě	107		
	3. Přijaté zálohy	108		
	4. Ostatní závazky	109	3	4
	5. Zaměstnanci	110	159	177
	6. Ostatní závazky vůči zaměstnancům	111		
	7. Závazky k institucím soc. zabezpečení a zdrav. pojištění	112	98	101
	8. Daň z příjmů	113		
	9. Ostatní přímé daně	114	31	36
	10. Daň z přidané hodnoty	115		
	11. Ostatní daně a poplatky	116		
	12. Závazky ve vztahu k státnímu rozpočtu	117		
	13. Závazky ve vztahu k rozpočtu orgánů územ. samospr. celků	118		
	14. Závazky z upsaných nesplacených cenných papírů a vkladů	119		
	15. Závazky k účastníkům sdružení	120		
	16. Závazky z pevných termínových operací	121		
	17. Jiné závazky	122		
	18. Krátkodobé bankovní úvěry	123		
	19. Eskontní úvěry	124		
	20. Vydané krátkodobé dluhopisy	125		
	21. Vlastní dluhopisy	126		
	22. Dohadné účty pasivní	127	34	15
	23. Ostatní krátkodobé finanční výpomoci	128		
	Součet III.1. až III.23.	129	636	516
IV.	1. Výdaje příštích období	130		
Jiná pasiva celkem	2. Výnosy příštích období	131		
	3. Kursové rozdíly pasivní	132		
	Součet IV.1. až IV.3.	133		
	Pasiva celkem	134	1 929	7 179

Účetní závěrka

Výkaz zisku a ztráty k 31. 12. 2011 (v celých tisících Kč)

Označení	Název ukazatele	Číslo řádku	Činnosti		
			Hlavní	Hospodářská	Celkem
A.	NÁKLADY	1			
I.	Spotřebované nákupy celkem Součet I.1. až I.4.	2	295		295
1.	Spotřeba materiálu	3	214		214
2.	Spotřeba energie	4	81		81
3.	Spotřeba ostatních neskladovatelných dodávek	5			
4.	Prodané zboží	6			
II.	Služby celkem Součet II.5. až II.8.	7	2 000		2 000
5.	Opravy a udržování	8	34		34
6.	Cestovné	9	19		19
7.	Náklady na reprezentaci	10	39		39
8.	Ostatní služby	11	1 908		1 908
III.	Osobní náklady celkem Součet III.9. až III.13.	12	3 763		3 763
9.	Mzdové náklady	13	2 776		2 776
10.	Zákonné sociální pojištění	14	930		930
11.	Ostatní sociální pojištění	15			
12.	Zákonné sociální náklady	16	57		57
13.	Ostatní sociální náklady	17			
IV.	Daně a poplatky celkem Součet IV.14. až IV.16.	18	1		1
14.	Daň silniční	19			
15.	Daň z nemovitostí	20			
16.	Ostatní daně a poplatky	21	1		1
V.	Ostatní náklady celkem Součet V.17. až V.24.	22	61		61
17.	Smluvní pokuty a úroky z prodlení	23			
18.	Ostatní pokuty a penále	24			
19.	Odpis nedobytné pohledávky	25			
20.	Úroky	26			
21.	Kursově ztráty	27			
22.	Dary	28			
23.	Manka a škody	29			
24.	Jiné ostatní náklady	30	61		61
VI.	Odpisy, prodaný majetek, tvorba rezerv a opravných položek celkem Součet VI.25. až VI.30.	31			
25.	Odpis dlouhodobého nehmotného a hmotného majetku	32			
26.	Zůstatková cena prodaného dlouhodobého nehmot. a hmot. majetku	33			
27.	Prodané cenné papíry a podíly	34			
28.	Prodaný materiál	35			
29.	Tvorba rezerv	36			
30.	Tvorba opravných položek	37			
VII.	Poskytnuté příspěvky celkem Součet VII.31. až VII.32.	38			
31.	Poskytnuté příspěvky zúčtované mezi organ. složkami	39			
32.	Poskytnuté členské příspěvky	40			
VIII.	Daň z příjmů celkem Hodnota VIII.33.	41			
33.	Dodatečné odvody daně z příjmů	42			
	NAKLADY CELKEM Součet I. až VIII.	43	6 120		6 120

Účetní závěrka

Výkaz zisku a ztráty k 31. 12. 2011 (v celých tisících Kč)

Označení	Název ukazatele	Číslo řádku	Činnosti		
			Hlavní	Hospodářská	Celkem
B.	VÝNOSY	44			
I.	Tržby za vlastní výkony a zboží celkem Součet I.1. až I.3.	45	62		62
1.	Tržby za vlastní výroby	46			
2.	Tržby za prodeje služeb	47	62		62
3.	Tržby za prodané zboží	48			
II.	Změna stavu vnitroorganizačních zásob celkem Součet II.4. až II.7.	49			
4.	Změna stavu zásob nedokončené výroby	50			
5.	Změna stavu zásob polotovarů	51			
6.	Změna stavu zásob výrobků	52			
7.	Změna stavu zvířat	53			
III.	Aktivace celkem Součet III.8. až III.11.	54			
8.	Aktivace materiálu a zboží	55			
9.	Aktivace vnitroorganizačních služeb	56			
10.	Aktivace dlouhodobého nehmotného majetku	57			
11.	Aktivace dlouhodobého hmotného majetku	58			
IV.	Ostatní výnosy celkem Součet IV.12. až IV.18.	59	1 553		1 553
12.	Smluvní pokuty a úroky z prodlení	60			
13.	Ostatní pokuty a penále	61			
14.	Platby za odespané pohledávky	62			
15.	Úroky	63	69		69
16.	Kursově zisky	64			
17.	Zúčtování fondů	65	1 481		1 481
18.	Jiné ostatní výnosy	66	3		3
V.	Tržby z prodeje majetku, zúčtování rezerv a opravných položek celkem Součet V.19. až V.25.	67			
19.	Tržby z prodeje dlouhodobého nehmot. a hmot. majetku	68			
20.	Tržby z prodeje cenných papírů a podílů	69			
21.	Tržby z prodeje materiálu	70			
22.	Výnosy z krátkodobého finančního majetku	71			
23.	Zúčtování rezerv	72			
24.	Výnosy z dlouhodobého finančního majetku	73			
25.	Zúčtování opravných položek	74			
VI.	Přijaté příspěvky celkem Součet VI.26. až VI.28.	75	4 616		4 616
26.	Přijaté příspěvky zúčtované mezi organizačními složkami	76			
27.	Přijaté příspěvky (dary)	77	4 616		4 616
28.	Přijaté členské příspěvky	78			
VII.	Provozní dotace celkem Hodnota VII.29.	79			
29.	Provozní dotace	80			
	VÝNOSY CELKEM Součet I. až VII.	81	6 231		6 231
C.	VÝSLEDEK HOSPODÁŘENÍ PŘED ZDANĚNÍM	82	111		111
34.	Daň z příjmů	83			
D.	VÝSLEDEK HOSPODÁŘENÍ PO ZDANĚNÍ	84	111		111

Příloha účetní závěrky (nekonsolidovaná)

Rok končící 31. 12. 2011

1. CHARAKTERISTIKA A HLAVNÍ AKTIVITY NADACE

Vznik a charakteristika nadace

Nadace PROMĚNY byla založena 21. 11. 2005 s působností na celém území České republiky. Dne 30. 1. 2006 byla nadace registrována zápisem do nadačního rejstříku vedeného Městským soudem v Praze (oddíl N, vložka 577).

sídlo nadace PROMĚNY: IČ 274 21 538
Vinohradská 1511/230
100 00 Praha 10

Účel nadace

Účelem nadace je vytvoření finančních, materiálních a organizačních podmínek pro:

- výstavbu velkoplošných vícegeneračních parků v rámci měst a obcí nebo jejich bezprostředním okolí, určených k volnočasovým aktivitám, zejména sportovním, dětským hrám, relaxaci, k poznávání regionální a místní historie a krajiny a současně vhodných pro provozování kulturních a společenských akcí za účelem podpory komunitního života těchto měst a obcí,
- rekultivaci zanedbaných a nevyužívaných ploch v rámci měst a obcí nebo jejich bezprostředním okolí, a to prostřednictvím výstavby výše zmiňovaných systémů sídelní zeleně,
- obnovu stávajících (již existujících) systémů sídelní zeleně (městských parků, veřejných zahrad, lesoparků, naučných či sportovních stezek apod.) tak, aby byly s maximálním ohledem na historii místa splněny výše uvedené principy,
- obnovu původních historických a přírodních památek v dotčených lokalitách prostřednictvím jejich opravy či rekultivace a citlivého zakomponování do areálů nadací podporovaných systémů sídelní zeleně,
- podporu kvalitního aktivního života obyvatel měst a obcí všech věkových kategorií a zájmů (dále jen člověk/lidé) prostřednictvím poskytnutí sportovních a herních možností, naučných prvků a vhodně upraveného přírodního prostředí v rámci budovaných systémů sídelní zeleně, jakož i poskytnutím veřejného prostoru pro pořádání společných aktivit (kulturních, společenských, regionálních apod.),
- podporu harmonického tělesného i duševního rozvoje dětí, mládeže a dospělých prostřednictvím poskytnutí vhodného prostředí a motivace ke sportovním a poznávacím aktivitám,
- odpovídající dlouhodobou správu a údržbu dokončených systémů sídelní zeleně,
- podporu i vlastní tvorbu, resp. pořádání osvětových, vzdělávacích a zábavně-naučných programů, akcí a aktivit, jejichž účelem je především vzdělávat, motivovat, informovat a inspirovat v souladu s filosofií a posláním nadace (viz preambule Statutu nadace PROMĚNY),
- podporu i vlastní rozvoj publikační činnosti zaměřené na vydávání tiskových a multimediálních formátů, metodických a vzdělávacích pomůcek, jejichž účelem je především vzdělávat, motivovat, informovat a inspirovat v souladu s filosofií a posláním nadace (viz preambule Statutu nadace PROMĚNY),
- podporu moderních osvětových a vzdělávacích metod založených na interaktivním přístupu a na principu zkušenostního učení, které mohou napomoci šířit poslání nadace, a utvářet tak harmonický vztah mezi člověkem a přírodou,
- podporu a osvětu k získání aktivního a zodpovědného přístupu lidí k životnímu prostředí,
- zprostředkování technické a organizační pomoci a odborných informací pro projekty, které jsou v souladu s filosofií a posláním nadace (viz preambule Statutu nadace PROMĚNY),
- obnovu a ochranu přírodní a historické paměti krajiny a podporu harmonického vztahu člověka a krajiny prostřednictvím všech aktivit uvedených pod body a) - l).

Příloha účetní závěrky (nekonsolidovaná)

Rok končící 31. 12. 2011

Správní rada

Karel Komárek, předseda správní rady
PhDr. Allan Gintel, CSc., člen správní rady
Ing. Miroslav Jestřábík, člen správní rady
Marie Schorchtová, členka správní rady
Ing. Kateřina Vaculová, členka správní rady
Ing. Miloslav Vyhnal, člen správní rady
Mgr. Jitka Přerovská, tajemnice správní rady

Revizor

JUDr. Ing. Pavel Šafář

Zřizovatelé nadace

Lenka a Karel Komárkovi

2. VKLADY DO VLASTNÍHO JMĚNÍ

Nadační jmění činí 1 mil. Kč a je uloženo na zvláštním účtu číslo 35-950010667/0100 u Komerční banky, a. s. V nadačním rejstříku je doposud uvedeno číslo bankovního účtu, na který bylo nadační jmění složeno při založení nadace. Oprava čísla bankovního účtu bude provedena v průběhu roku 2012.

Zřizovatelé provedli vklad do nadačního jmění takto:

Karel Komárek	ve výši 500 tis. Kč
Lenka Komárková	ve výši 500 tis. Kč

Zdroji majetku nadace jsou zejména nadační dary poskytované zřizovateli nadace a ostatními právníckými a fyzickými osobami k plnění účelu nadace.

3. ÚČETNÍ OBDOBÍ, ZA KTERÉ JE SESTAVENA ÚČETNÍ ZÁVĚRKA, ROZVAHOVÝ DEN

Účetním obdobím účetní jednotky je kalendářní rok 2011. Rozvahovým dnem dle § 19 odst. 1 zákona č. 563/1991 Sb., o účetnictví, ve znění pozdějších předpisů, je 31. 12. 2011.

4. POUŽITÉ ÚČETNÍ METODY

Účetní jednotka účtuje dle vyhlášky č. 504/2002 Sb., kterou se provádějí některá ustanovení zákona č. 563/1991 Sb., o účetnictví, ve znění pozdějších předpisů, pro účetní jednotky, u kterých hlavním předmětem činnosti není podnikání, a České účetní standardy číslo 401–414.

4.1. Ocenění majetku

Majetek je oceňován v pořizovací ceně.

Nehmotný majetek

- dlouhodobý nehmotný majetek, jehož cena je vyšší než 60 tis. Kč, nadace k 31. 12. 2011 neeviduje;
- dlouhodobý drobný nehmotný majetek, jehož cena je do 60 tis. Kč, nadace účtuje přímo do spotřeby na účet 516.

Hmotný majetek

- dlouhodobý hmotný majetek, jehož cena je vyšší než 40 tis. Kč, nadace účtuje na účet 022 a je odepisován;
- odpisy majetku jsou prováděny jedenkrát ročně, vycházejí z daňových rovnoměrných odpisů dle § 26 zákona o daních z příjmů a jsou zaúčtovány do hlavní činnosti nadace;
- nadace eviduje dlouhodobý drobný hmotný majetek do 40 tis. Kč a účtuje jej přímo do spotřeby jako zásoby na účet 501.

4.2. Pohledávky

Pohledávky jsou při vzniku oceňovány jmenovitou hodnotou, při nabytí za úplatou nebo vkladem pořizovací cenou.

4.3. Závazky

Závazky jsou oceňovány jmenovitou hodnotou.

Příloha účetní závěrky (neconsolidovaná)

Rok končící 31. 12. 2011

4.4. Nadační příspěvky

Nadace poskytuje nadační příspěvky v souladu s obecně prospěšným účelem, k němuž byla zřízena. Nadační příspěvky mohou být poskytovány fyzickým nebo právnickým osobám, realizujícím obecně prospěšný účel, k němuž se nadační příspěvek poskytuje. O poskytnutí nadačního příspěvku uzavírá nadace s jeho příjemcem smlouvu. Nadační příspěvky se účtují přes účty 911.

4.5. Nadační dary

Nadační dary určené pro další přerozdělování jsou účtovány přes účty 911 a dary získané na správu nadace jsou účtovány přes výnosový účet 682.

5. KOMENTÁŘ K VÝZNAMNÝM POLOŽKÁM ROZVAHY A VÝKAZU ZISKU A ZTRÁTY

5.1. Dlouhodobý hmotný majetek (v celých tisících Kč)

	Dopravní prostředky	Počítačové vybavení	Celkem
Pořizovací cena			
Zůstatek k 1. 1. 2011	670	155	825
Přirůstky	--	--	--
Úbytky	--	129	129
Zůstatek k 31. 12. 2011	670	26	696
Oprávy			
Zůstatek k 1. 1. 2011	670	155	825
Odpisy	--	--	--
Vyřazení majetku	--	129	129
Zůstatek k 31. 12. 2011	670	26	696
Zůstatková hodnota 1. 1. 2011	0	0	0
Zůstatková hodnota 31. 12. 2011	0	0	0

5.2. Pohledávky a závazky z obchodních vztahů

Krátkodobé pohledávky činí 22 tis. Kč (v roce 2010 101 tis. Kč) a představují poskytnuté provozní zálohy na energie a poskytnutou zálohu na kartu CCS.

Krátkodobé závazky vůči dodavatelům činí 183 tis. Kč (v roce 2010 311 tis. Kč).

5.3. Vlastní zdroje (v celých tisících Kč)

	Registrované nadační jmění	Fondy nadace	Výsledek hospodaření běžného období	Celkem
Zůstatek k 1. 1. 2011	1 000	238	55	1 293
Pohyby fondů	--	5 314	- 55	5 259
Výsledek hospodaření za rok 2011	--	--	111	111
Zůstatek k 31. 12. 2011	1 000	5 552	111	6 663

Nadace vytváří fondy pro poskytování nadačních příspěvků. K 31. 12. 2011 jsou na těchto fondech uloženy finanční prostředky od dárců v celkové výši 5 552 tis. Kč (v roce 2010 238 tis. Kč).

Za stejným účelem nadace pokračuje v konání veřejné sbírky. Sběrka probíhá na území České republiky od 1. 6. 2010 do 8. 4. 2013, na základě Osvědčení o konání sbírky vydaného MHMP 16. 4. 2010, pod číslem jednacím S-MHMP/320204/2010.

5.4. Principy poskytování nadačních příspěvků

Cílem projektů, které nadace podporuje v rámci jednotlivých programů a v souladu se svým Statutem, je obnova, resp. založení městských veřejných a sdílených prostranství: parků a školních zahrad. Jako takové mají podporované projekty dlouhodobý charakter a jejich realizace přesahuje rámec jednoho kalendářního roku. Nadační příspěvky na jednotlivé projekty jsou poskytovány formou splátek v přímé návaznosti na dílčí etapy projektů i jejich skutečný průběh a na splnění závazných podmínek ze strany příjemců příspěvku. Tyto podmínky vždy vymezuje smlouva. Nadace si takto zajišťuje náležitě využití poskytovaných finančních prostředků i řádné dokončení podporovaných projektů.

Příloha účetní závěrky (neconsolidovaná)

Rok končící 31. 12. 2011

5.5. Přehled poskytnutých nadačních příspěvků (v celých tisících Kč)

K 31. 12. 2011 nadace poskytla dva nadační příspěvky.

Příjemce nadačního příspěvku	Hodnota poskytnutého nadačního příspěvku	Účel nadačního příspěvku
Město Litoměřice	124	Soutěžní návrhy v architektonické soutěži Cena nadace PROMĚNY 2011
Město Kamenický Šenov	28	údržba Dvořáčkova parku a Janurova parku
Celkem	152	

5.6. Zaměstnanci

Průměrný počet zaměstnanců a přehled osobních nákladů (v celých tisících Kč) za rok 2011 a jejich srovnání s rokem 2010 (v celých tisících Kč):

	2011	2010
Počet zaměstnanců	6	5
Mzdové náklady	2 737	2 390
Zákonné sociální pojištění	930	812
Zákonné sociální náklady	57	49

V průběhu roku 2011 s nadací dále spolupracovalo 12 zaměstnanců na základě dohod o provedení práce. Dohody o provedení práce byly uzavřeny na administrativní, produkční, odborné a lektorské práce. Mzdové náklady na dohody o provedení práce v roce 2011 byly ve výši 39 tis. Kč (v roce 2010 134 tis. Kč).

5.7. Odměny a půjčky členům statutárních a dozorčích orgánů

Členství ve správní radě a místo revizora je čestné, bez nároku na odměnu. V průběhu roku 2011 nebyly uzavřeny žádné smlouvy, které by nadací zavazovaly k vyplácení jakýchkoli požitků v případě ukončení činnosti jednotlivých členů ve statutárních a dozorčích orgánech nadace. Členové správní rady a revizor a jejich rodinní příslušníci rovněž nejsou účastní v právnických osobách, s nimiž nadace uzavřela za vykazované účetní období obchodní smlouvy nebo jiné smluvní vztahy.

5.8. Závazky ze sociálního zabezpečení a zdravotního pojištění

Závazky ze sociálního zabezpečení a zdravotního pojištění k 31. 12. 2011 činily 101 tis. Kč (v roce 2010 98 tis. Kč), z nichž 71 tis. Kč (v roce 2010 68 tis. Kč) představují závazky ze sociálního zabezpečení a 30 tis. Kč (v roce 2010 30 tis. Kč) závazky ze zdravotního pojištění. Žádné z těchto závazků nejsou po lhůtě splatnosti.

5.9. Daň z příjmů

Příjmy nadace nepodléhají dani z příjmů podle § 18 zákona č. 586/1992 Sb., o dani z příjmů, ve znění pozdějších předpisů, neboť jsou získávány z činností vyplývajících z poslání nadace.

5.10. Náklady nadace

Celkové náklady na hlavní činnost nadace k 31. 12. 2011 činily 6 120 tis. Kč (v roce 2010 6 013 tis. Kč).

5.11. Přehled nákladů nadace (v celých tisících Kč)

	2011	2010
Projektové náklady	1 547	705
Provozní náklady	4 573	5 308
z toho audit	1	1
Celkem	6 120	6 013

5.12. Pravidlo pro omezení nákladů související se správou nadace

V souladu s § 22 odst. 1 písm. b) zákona č. 227/1997 Sb., o nadacích a nadačních fondech, má nadace ve svém Statutu stanoveno pravidlo pro omezení nákladů souvisejících se správou nadace; tyto náklady nesmí převýšit 50 % hodnoty ročně poskytnutých nadačních příspěvků. V roce 2011 nadace toto omezení nedodržela. Celkové náklady nadace za rok 2011 dosáhly výše 6 120 tis. Kč. V této částce jsou zahrnuty jak náklady související se správou nadace, tak náklady projektové. Projektové náklady za rok 2011 činily 1 547 tis. Kč. Po odečtení této částky z celkových nákladů dosahují náklady související se správou nadace v roce 2011 výše 4 573 tis. Kč.

Příloha účetní závěrky (neconsolidovaná)

Rok končící 31. 12. 2011

Celková výše nadačních příspěvků poskytnutých v roce 2011 činí 152 tis. Kč. Tato částka odpovídá změnám v harmonogramech podporovaných projektů v průběhu sledovaného roku a výše popsaným principům poskytování nadačních příspěvků. Nevydané finanční prostředky zůstávají ve fondech nadace a budou formou příspěvků poskytnuty v návaznosti na skutečný průběh jednotlivých projektů.

5.13. Přehled výnosů nadace (v celých tisících Kč)

	2011	2010
Úroky a ostatní výnosy	72	55
Zúčtování fondů	1 481	264
Tržby z prodeje služeb	62	0
Celkem	1 615	319

5.14. Výsledek hospodaření

K 31. 12. 2011 je výsledek hospodaření nadace pouze podle hlavní činnosti. Výsledek hospodaření k 31. 12. 2011 činí 111 tis. Kč (v roce 2010 55 tis. Kč). Výsledek hospodaření je tvořen z připsaných úroků běžného účtu, výnosů nadačního jmění a nevyčerpané částky na správu nadace za rok 2011. Výsledek hospodaření minulých let byl použit na další provoz nadace.

5.15. Přehled přijatých darů

Peněžní dary v Kč

Datum připsání nadačního daru	Jméno/název dáorce	Nadační dar
2. 2. 2011	Karel Komárek	1 418 000
31. 3. 2011	Karel Komárek	1 502 000
12. 5. 2011	MND a.s.	5 500 000
1. 7. 2011	Karel Komárek	1 573 000
3. 10. 2011	Karel Komárek	1 450 000
10x 500 Kč (III-XII/2011)	Ing. Vladimír Havel	5 000
Celkem		11 448 000

5.16. Závazky nevykázané v rozvaze

Nadace neneviduje žádné závazky, které by k rozvahovému dni nebyly vykázané v rozvaze.

5.17. Významné události

K 20. 12. 2010 byla rozhodnutím zřizovatelů nadace dozorčí rada nahrazena revizorem. Tato změna byla do nadačního rejstříku zapsána 23. 2. 2011. K 29. 2. 2012 ukončila pracovní poměr ředitelka nadace Gabriela Navrátilová a od 1. 3. 2012 byla ředitelkou nadace jmenována Jitka Přerovská, dosavadní tajemnice správní rady. K datu sestavení účetní závěrky nejsou správní radě nadace známy žádné další významné události, které by ovlivnily účetní závěrku k 31. 12. 2011.

Zpráva nezávislého auditora pro správní radu nadace PROMĚNY



Účetní závěrka

Na základě provedeného auditu jsme dne 26. března 2012 vydali k účetní závěrce, která je součástí této výroční zprávy, zprávu následujícího znění:

„Provedli jsme audit příložené účetní závěrky nadace PROMĚNY, tj. rozvahy k 31. prosinci 2011, výkazu zisku a ztráty za rok 2011 a přílohy této účetní závěrky, včetně popisu použitých významných účetních metod a ostatních doplňujících údajů. Údaje o nadaci PROMĚNY jsou uvedeny v bodě 1 přílohy této účetní závěrky.“

Odpovědnost statutárního orgánu účetní jednotky za účetní závěrku

Správní rada nadace PROMĚNY je odpovědná za sestavení účetní závěrky, která podává věrný a poctivý obraz v souladu s českými účetními předpisy, a za takový vnitřní kontrolní systém, který považuje za nezbytný pro sestavení účetní závěrky tak, aby neobsahovala významné nesprávnosti způsobené podvodem nebo chybou.

Odpovědnost auditora

Naši odpovědností je vyjádřit na základě provedeného auditu výrok k této účetní závěrce. Audit jsme provedli v souladu se zákonem o auditorech, Mezinárodními auditorskými standardy a souvisejícími aplikačními doložkami Komory auditorů České republiky. V souladu s těmito předpisy jsme povinni dodržovat etické požadavky a naplánovat a provést audit tak, abychom získali přiměřenou jistotu, že účetní závěrka neobsahuje významné nesprávnosti.

Audit zahrnuje provedení auditorských postupů, jejichž cílem je získat důkazní informace o částkách a skutečnostech uvedených v účetní závěrce. Výběr auditorských postupů závisí na úsudku auditora, včetně vyhodnocení rizik, že účetní závěrka obsahuje významné nesprávnosti způsobené podvodem nebo chybou. Při vyhodnocování těchto rizik auditor posoudí vnitřní kontrolní systém, který je relevantní pro sestavení účetní závěrky podávající věrný a poctivý obraz. Cílem tohoto posouzení je navrhnout vhodné auditorské postupy, nikoli vyjádřit se k účinnosti vnitřního kontrolního systému účetní jednotky. Audit též zahrnuje posouzení vhodnosti použitých účetních metod, přiměřenosti účetních odhadů provedených vedením i posouzení celkové prezentace účetní závěrky.

Jsme přesvědčeni, že získané důkazní informace poskytují dostatečný a vhodný základ pro vyjádření našeho výroku.

Výrok auditora

Podle našeho názoru účetní závěrka podává věrný a poctivý obraz aktiv a pasiv nadace PROMĚNY k 31. prosinci 2011 a nákladů, výnosů a výsledku jejího hospodaření za rok 2011 v souladu s českými účetními předpisy.”

Výroční zpráva

Provedli jsme ověření souladu výroční zprávy s výše uvedenou účetní závěrkou. Za správnost výroční zprávy je odpovědný statutární orgán společnosti. Naši odpovědností je vydat na základě provedeného ověření výrok o souladu výroční zprávy s účetní závěrkou.

Ověření jsme provedli v souladu s Mezinárodními auditorskými standardy a souvisejícími aplikačními doložkami Komory auditorů České republiky. Tyto standardy požadují, abychom ověření naplánovali a provedli tak, abychom získali přiměřenou jistotu, že informace obsažené ve výroční zprávě, které popisují skutečnosti, jež jsou též předmětem zobrazení v účetní závěrce, jsou ve všech významných ohledech v souladu s příslušnou účetní závěrkou. Jsme přesvědčeni, že provedené ověření poskytuje přiměřený podklad pro vyjádření našeho výroku.

Podle našeho názoru jsou informace uvedené ve výroční zprávě ve všech významných ohledech v souladu s výše uvedenou účetní závěrkou.

V Praze, dne 28. května 2012

KPMG Česká republika Audit, s.r.o.
Oprávněné číslo 71

Ing. Petr Sikora
Partner
Oprávněné číslo 2001

Dárci a partneři

Trvalou přízeň a podporu nadaci poskytují pan Karel Komárek, zřizovatel nadace, finanční a investiční skupina KKCG a MND a.s.



Program ZAHRAHA HROU podporuje Cestovní kancelář FISCHER. Za každého zákazníka, který s ní v roce 2012 odcestuje na dovolenou, věnuje 5 korun na proměny školních zahrad.

Prodej zájezdů na rok 2012 probíhá od 1. 11. 2011.

Cestovní kancelář
FISCHER

Záštitu nad programem ZAHRAHA HROU a nad dubnovým seminářem v NTK převzalo Ministerstvo životního prostředí ČR.



Ministerstvo životního prostředí

Děkujeme všem, bez nichž by na stránky našich výročních zpráv nebylo co zaznamenávat: našim dárcům, spolupracovníkům, kolegům, přátelům i těm, jichž se proměny dotýkají nejvíce: lidem (z) parků a školních zahrad.

Děkujeme za štědrnou podporu, nezištnou pomoc, dobré rady, neutuchající inspiraci, upřímnou radost, projevené sympatie i kritická slova.

nadace PROMĚNY

PROMĚNY Foundation

supporting the transformation of the urban environment... with people and for people

The PROMĚNY Foundation's **mission** is to assist in developing urban public green spaces and in transforming neglected and abandoned sites into vibrant areas. The Foundation's support centres on **towns** and **schools** in the Czech Republic via two grant schemes. The **PARKS scheme** gives towns the opportunity to establish, restore or revitalize landscaped public spaces. The **PLAYFUL GARDEN scheme** helps to transform school gardens into inspiring places contributing to the natural development of children and their positive relationship to the environment. The public is involved in the implementation of projects.

Where we help

► Jirásek Park, Litoměřice

With the Foundation's assistance, the space and facilities of Litoměřice's largest park will be adapted to suit current urban leisure requirements. The park is being transformed according to a design by Zdenek Sendler's Garden and Landscaping Architecture Studio in Brno.

► Santos Island, Sušice

The faded beauty of this river island is being restored according to a design by Pavel Šimek's FLORART studio. Once transformed, Santos will offer facilities for relaxation, meetings, cultural events and sports, while maintaining its unique natural character.

► Don Bosco Garden, Prague

The aim of this project is to restore the garden at the boarding house of the Don Bosco Special Church School in the Bohnice district of Prague. This space will be adapted to the special needs of children, so the site will become the first speech-therapy focused garden in the Czech Republic. The school's pupils and teachers are also involved in the project.

► Dvořáček Park and Janura Park, Kamenický Šenov

This was the first project taken on by the Foundation. In 2009–2011, monitoring was conducted, revealing that the town is taking proper care of the new parks and revitalizing them by holding public events. The town currently receives a subsidy from the Foundation to maintain the parks.

► Alejka Park, Broumov

The restoration of the oldest park here was completed in 2010. Project monitoring is scheduled until 2012. In 2011, Alejka contributed to Broumov's international success in the Entente Florale Europe competition.

► Loučná Embankment, Litomyšl

This new project won the 2011 call for grant proposals under the PARKS scheme. The main idea of the transformation here "dialogue between river and town"; the project aims to make the River Loučná accessible and to create a pleasant space for leisure activities in the surrounding area.

► Kollárova Nursery School Garden, Český Brod

This was the winning project in the first grant call held under the PLAYFUL GARDEN scheme. The aim is to assess the natural potential of the garden for 108 children aged 3 to 6 years, and to transform it into a playful and inspiring environment that will help the children to develop.

How we help

The foundation's assistance includes a financial contribution to project preparation and implementation. The maximum grant for park transformation is CZK 25 million; the maximum grant for the transformation of a school garden is CZK 2 million. Funds are drawn over several years of project implementation. Throughout the project, the Foundation also provides towns and schools with professional consultancy services and assistance in involving the public.

Acknowledgements

The PROMĚNY Foundation thanks its main donors for their continued patronage and support: Karel Komárek, Foundation Founder, KKCG Financial and Investment Group and MND a.s.



Alejka Park, Broumov

Don Bosco Garden, Prague



Jirásek Park, Litoměřice



Kollárova Nursery School Garden, Český Brod

Janura Park, Kamenický Šenov



Loučná Embankment, Litomyšl



Santos Island, Sušice

nadaceproměny

nadace PROMĚNY
sídlo a kancelář / Vinohradská 1511/230, 100 00 Praha 10
t / 277 006 277
e / info@nadace-promeny.cz, projekty@nadace-promeny.cz
www.nadace-promeny.cz
IČ / 274 21 538
bankovní spojení / Komerční banka, a. s., pobočka Praha 10
číslo účtu / 35-4870200207/0100
číslo sbírkového účtu / 43-6714700217/0100

Ve výroční zprávě nadace PROMĚNY za rok 2011 jsou použity fotografie těchto autorů:
Radek Kalhous, tvůrčí skupina Šumák ze Sušice, archiv Města Broumov,
archiv Města Kamenický Šenov, archiv KKCG a archiv nadace.
V publikaci jsou dále použity vizualizace architektonických návrhů
brněnského Ateliéru zahradní a krajinářské architektury – Ing. Zdenek Sendler
a ateliéru Ing. Pavel Šimek – FLORART.