



národní
úložiště
šedé
literatury

Výroční zpráva Nadace Proměny 2012

Nadace Proměny
2013

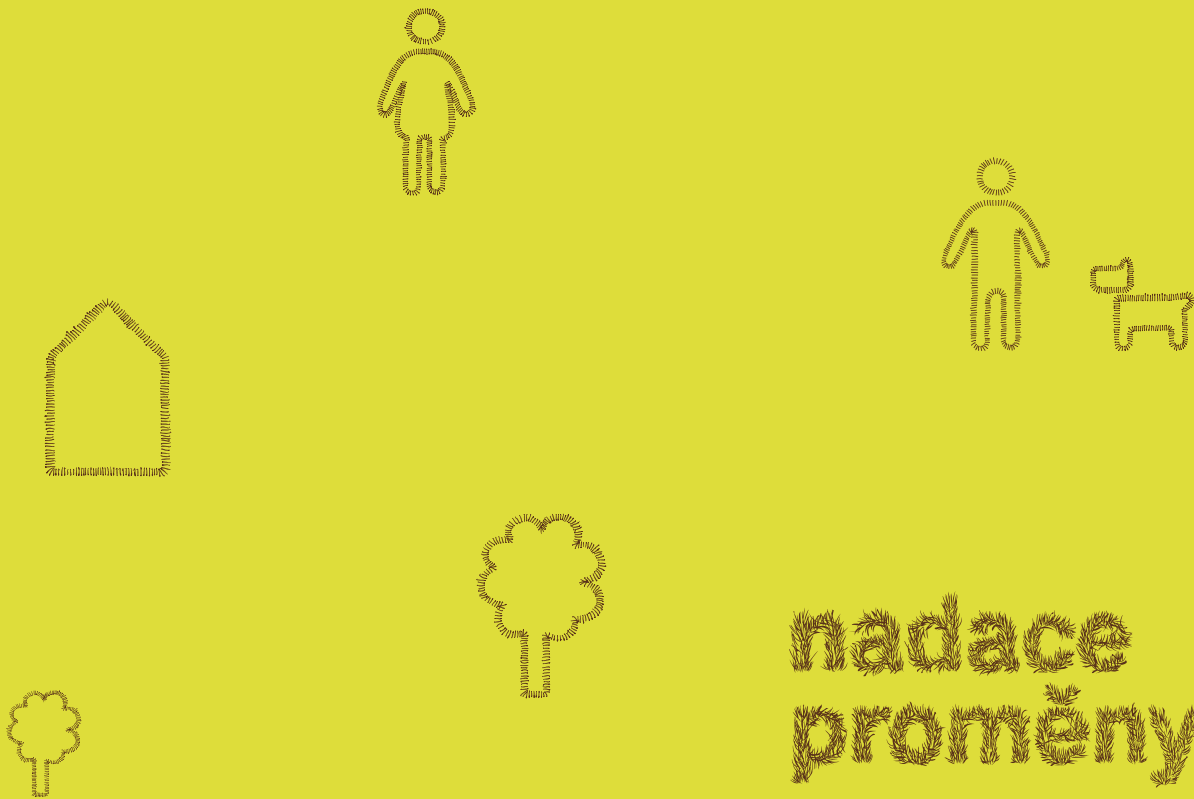
Dostupný z <http://www.nusl.cz/ntk/nusl-201256>

Dílo je chráněno podle autorského zákona č. 121/2000 Sb.

Tento dokument byl stažen z Národního úložiště šedé literatury (NUŠL).

Datum stažení: 19.04.2024

Další dokumenty můžete najít prostřednictvím vyhledávacího rozhraní nusl.cz .



nadace
proměny

výroční zpráva 2012



nadace proměny

proměny měst... s lidmi a pro lidi

obsah

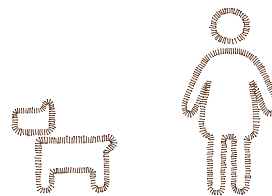
- 4 kdo jsme
- 5 proměny a lidé
- 6 jak pomáháme
- 7 kde pomáháme

- 8–9 proměny 2012 a průběh projektů
- 10–11 Dvořáčkův a Janurův park v Kamenickém Šenově
- 12–13 Park Alejka v Broumově
- 14–15 Ostrov Santos v Sušici
- 16–17 Jiráskovy sady v Litoměřicích
- 18–19 Nábřeží řeky Loučné v Litomyšli
- 20–21 Zahrada Don Bosco v Praze-Bohnicích
- 22–23 Zahrada MŠ Kollárova v Českém Brodě
- 24–25 také v roce 2012...

- 26 poděkování

- 27 finanční zpráva 2012
- 28–31 účetní závěrka - rozvaha
- 32–33 účetní závěrka - výkaz zisku a ztráty
- 34–41 příloha účetní závěrky
- 42 výrok auditora

- 43 kontakty



kdo jsme

Nadace Proměny je soukromá nezisková organizace, která pomáhá s rozvojem městské zeleně, podporuje proměny měst se zapojením místních obyvatel a rozvíjí povědomí společnosti o architektuře, krajinné tvorbě a vlivu prostředí na člověka.

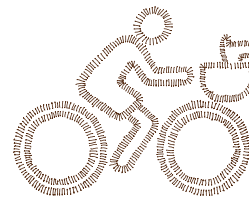
O co se snažíme:

Přispět k tomu, aby se u nás kvalitně řešený veřejný prostor stal přirozenou součástí života ve městě, aby se do jeho souvisejících proměn více zapojovala široká veřejnost a aby městské prostředí nabízelo více vhodných příležitostí pro zdravý rozvoj dětí.



A co pro to děláme?

Podporujeme projekty, jejichž cílem je obnova městských parků a školních zahrad. Poskytujeme granty a konzultace. Iniciumujeme zapojování dospělých i dětí do proměn konkrétních míst. Vzděláváme, inspirujeme dobrými příklady.



proměny a lidé

7... 15,2... 13.942... 422... 51... 253.000... 21...

Za každým z těchto čísel se skrývá jen něco málo z uplynulého roku Proměň (lidé, kilometry, procenta...). Některá jsou důležitější, jiná spíše pro zajímavost, zdaleka nejsou všechna, a hlavně - vůbec nevystihují to podstatné na našem poslání. Nový park, nábřeží nebo školní zahrada jsou především výsledkem náročné cesty, která začíná i končí u lidí. Rozvoj městského prostředí se bez nich zkrátka neobejde. Také proto je najdete už v našem mottu: proměny měst... s lidmi a pro lidi.

5

Komunikace s lidmi tvoří větší část naší práce. I když bývá méně viditelná než třeba proměna parku, je mnohem důležitější. Bez lidí by místa nemohla dál žít a dobře fungovat. Proto tolik našeho úsilí věnujeme právě lidem: od nejmladších po nejstarší.

Bez lidí a jejich podpory by nefungovala ani samotná nadace. Všem, kdo nám v našem snažení každoročně pomáhají, ať už jakoukoliv formou, děkujeme.

tým Proměň

**V nadaci od ledna 2013.*

Lucie Kalousová

Marcela Hroncová

Jolana Říhová

Jitka Přerovská



Petra Hrubošová

Karla Kupílková

Jana Říhová*

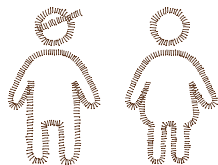
Jak pomáháme

Parky

V rámci programu pomáháme s obnovou a ožíváním veřejných prostranství ve městech a zapojujeme místní obyvatele a odborníky do proměn míst.

Co zahrnuje naše pomoc městům:

- grant do výše 25 mil. Kč na přípravu a realizaci projektu
- organizace architektonické soutěže
- konzultační podpora
- pomoc se zapojováním veřejnosti během celého projektu
- vydávání projektových zpravodajů a podpora informovanosti
- zábavně – vzdělávací akce a workshopy pro veřejnost
- finanční příspěvek na údržbu místa po skončení projektu (tříletý monitoring)



Zahrada hrou

Podporujeme proměny školních zahrad v inspirativní prostředí pro děti, které rozvíjí jejich schopnosti, dovednosti, tvořivost a fantazii.

Co zahrnuje naše pomoc školám:

- grant na přípravu a realizaci proměny zahrady
- konzultační podpora a pomoc s projektem a se zapojením školy do rozvoje zahrady
- metodika pro realizaci projektu
- semináře a exkurze pro pedagogy
- individuální přístup a řešení přizpůsobené potřebám konkrétní školy
- inspirace a zkušenosti z praxe

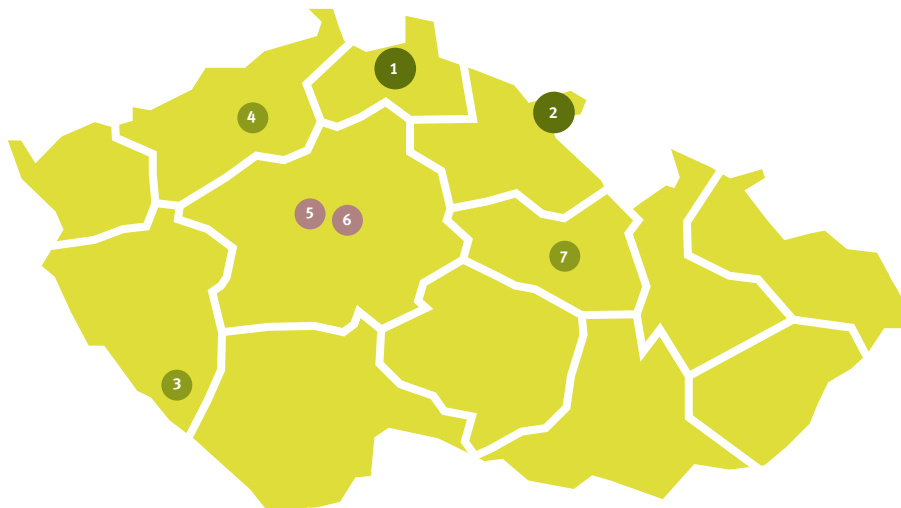
Možnosti získání podpory zveřejňujeme formou grantových výzev na webových stránkách nadace.

Proměny pro studenty

V rámci projektů od roku 2011 vytváříme příležitosti pro studenty odborných a uměleckých škol. Mají šanci zapojit se do reálné zakázky, vyzkoušet si práci v terénu i komunikaci s klientem, nebo si ověřit teoretické poznatky získané při studiu.

S označení projektu se zapojením účasti studentů

kde pomáháme



7

Zahrada hrou

- projekt se realizuje
- dokončený projekt

Parky

- projekt se realizuje
- dokončený projekt

- 1 Kamenický Šenov / Dvořáčkův a Janurův park
- 2 Broumov / Park Alejka
- 3 Sušice / Ostrov Santos
- 4 Litoměřice / Jiráskovy sady
- 5 Praha / Zahrada Don Bosco
- 6 Český Brod / Zahrada MŠ Kollárova
- 7 Litomyšl / Nábřeží řeky Loučné

Posloupnost projektů dle zahájení realizace vzestupně.

proměny 2012

V průběhu roku 2012 se naše podpora a aktivity týkaly těchto projektů:

- 1 Kamenický Šenov / Dvořáčkův a Janurův park
- 2 Broumov / Park Alejka
- 3 Sušice / Ostrov Santos
- 4 Litoměřice / Jiráskovy sady
- 5 Praha / Zahrada Don Bosco
- 6 Český Brod / Zahrada MŠ Kollárova
- 7 Litomyšl / Nábřeží řeky Loučné



8

Posloupnost projektů dle zahájení realizace vzestupně.



průběh projektů

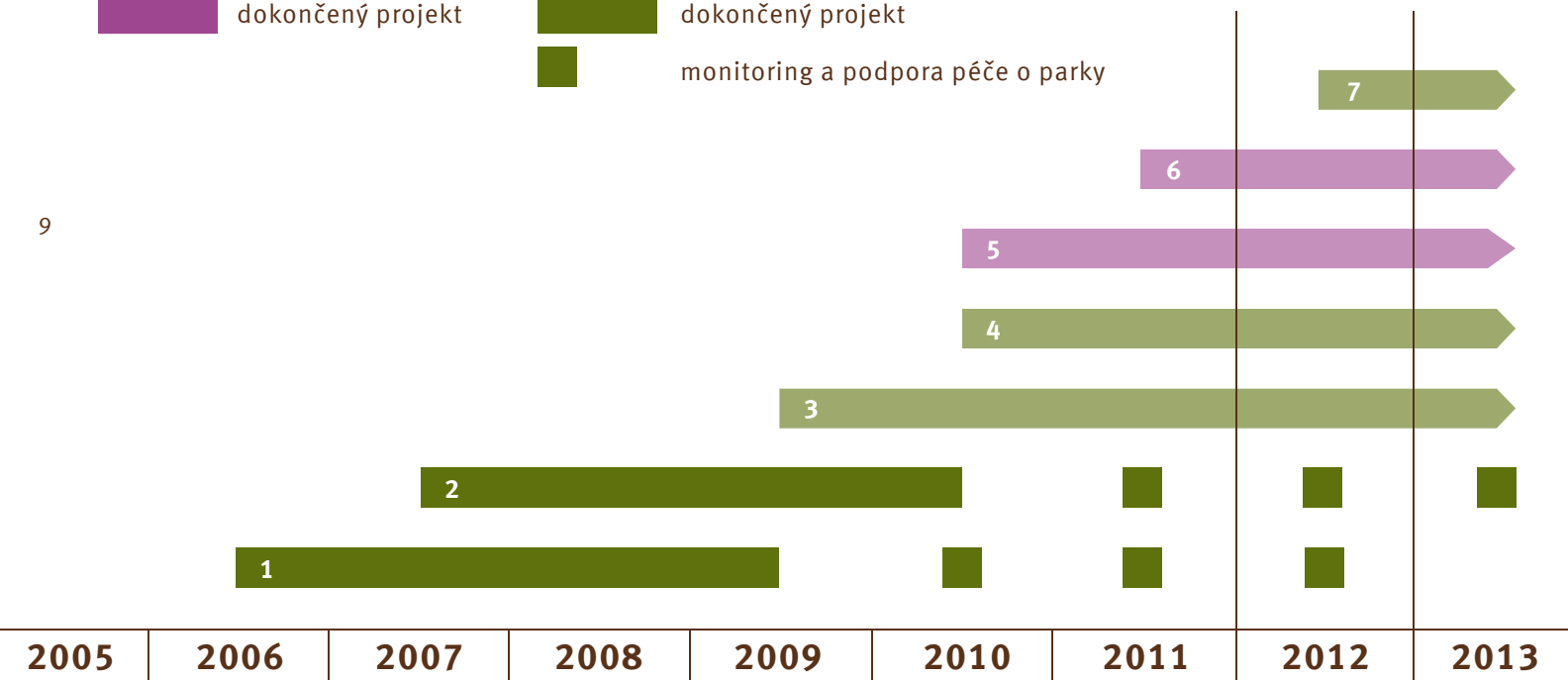
Zahrada hrou

- projekt v rekonstrukci
- dokončený projekt

Parky

- projekt v rekonstrukci
- dokončený projekt
- monitoring a podpora péče o parky

9





Dvořáčkův a Janurův park v Kamenickém Šenově

Dva menší parky byly založeny v rámci pilotního projektu nadace. Dříve opuštěná a zanedbaná místa už přes tři roky ožívají historické centrum sklářského městečka. Fragменты někdejší zástavby se staly součástí nových parků a připomínají minulost místa.

11

realizace projektu / 2006-2009
monitoring a podpora péče o parky / 2009-2011
architektonické řešení / Atelier AND, spol. s r.o.
rozloha parků / 0,86 ha (Dvořáčkův park)
a 0,44 ha (Janurův park)

Co se dělo v roce 2012

→ poskytnutí poslední části příspěvku
na údržbu a péči o parky za rok 2011





Park Alejka v Broumově

Zanedbaný park se s pomocí nadace proměnil v přívětivé místo vyhledávané obyvateli města i turisty. Původní hranice parku se v rámci projektu rozšířily, přibyl například zcela nový vstup a dětské hřiště. Zachována zůstala tradice s Alejkou neodmyslitelně spojená - podzimní sběr kaštanů. Součástí proměny byla i kompletní obnova ústřední jírovcové aleje.

13

realizace projektu / 2007-2010
monitoring a podpora péče o park / 2010-2012
architektonické řešení / Atelier AND, spol. s r.o.
rozloha parku / 2,6 ha

Co se dělo v roce 2012

- poskytnutí části příspěvku na údržbu a péči o park za rok 2011
- ukončení tříletého monitoringu dokončeného projektu



Ostrov Santos v Sušici

Městský lesopark na Santosu byl založen už před 1. světovou válkou a především za první republiky se stal centrem společenského dění v Sušici. Později začal kvůli chybějící údržbě chátrat, přesto zůstal velmi oblíbeným místem. Záměrem projektu je obnovit někdejší krásu ostrova a současně ho přizpůsobit požadavkům dnešních návštěvníků. Architektonické řešení proměny Santosu respektuje přírodní charakter místa a vytváří z ostrova pomyslnou loď na Otavě, která poskytne zázemí pro setkávání, kulturní akce i sport.

14

zahájení projektu / 2009

architektonické řešení / Atelier FLORART

Ing. Pavla Šimka

výtvarné objekty / Václav Fiala

rozloha parku / 4,6 ha

Co se dělo v roce 2012

- územní a stavební řízení
- zahájení stavebních a vegetačních úprav
- zapojování místní veřejnosti





- Zvonice sochaře Václava Fialy stojí na jižním cípu ostrova od října 2012. Zvon získá v létě 2013.
- ↔ O projektu jsme si s lidmi povídali i na festivalu Šumava Rocks, který se tradičně koná právě na ostrově.
- ✓ Svě představy o novém Santosu ztvárňovaly také sušické děti.
- V létě před zahájením stavby ostrov ožil ještě celou řadou akcí, např. během Dnů Sušice.

15



Jiráskovy sady v Litoměřicích

Největší litoměřický park leží v centru města, v jeho bezprostřední blízkosti sídlí několik škol a neziskových organizací. Záměrem proměny je zlepšit celkový stav parku i jeho vybavení a rozšířit možnosti využití pro nejrůznější účely. Architektonický návrh počítá s vytvořením polyfunkčního parteru v srdci parku, které by se mělo stát hlavním místem setkávání a pořádání kulturních akcí.

16

zahájení projektu / 2010

**architektonické řešení / Atelier zahradní
a krajinářské architektury Ing. Zdenka Sendlera**
rozloha parku / 5,3 ha

Co se dělo v roce 2012

- zpracování projektové dokumentace
- zapojování místní veřejnosti





➤ Zásadní obnovou projde i nevyhovující cestní síť v parku.

↔ Procházka s architektem lidem lépe přiblížila chystané úpravy.

↘ Dětské návrhy „hřiště snů“ pro Jiráskovy sady přinesly řadu neotřelých nápadů.

S Studenti pražské VŠUP navrhují originální informační systém pro Jiráskovy sady.

↘

17



Nábřeží řeky Loučné v Litomyšli

Cílem projektu, který nese podtitul „dialog mezi řekou a městem“, je rozvoj lokality na Vodních valech a parku u Smetanova domu. Někdejší vyhledávaná nábřežní promenáda prošla od dob první republiky necitlivými zásahy, které přeřaly návaznost řeky Loučné na historické jádro města. V současnosti je lokalita spíše tranzitním místem, k pobytu je využíváno hlavně dětské hřiště u řeky. Proměna by měla lidem více zpřístupnit Loučnou a rovněž vytvořit příjemný prostor pro trávení volného času v navazujícím okolí. Její podoba vzejde z architektonické soutěže v roce 2013.

18

zahájení projektu / 2012

**rozloha území / 1 ha (Vodní vally)
a 1,5 ha (park u Smetanova domu)**

Co se dělo v roce 2012

- místní sociologický průzkum
- příprava architektonické soutěže
- zapojování místní veřejnosti





- Místní si přejí lepší přístup k vodě a také zachování přírodního charakteru nábřeží.
- ↔ Do přípravy sociologického šetření jsme zapojili zástupce obyvatel Litomyšle a Agoru o.p.s.
- ↘ V čem vidí potenciál a co by změnili? Ptali jsme se i studentů místních škol.
- Naše dílna „Město jako karneval“ přitáhla k projektu děti a jejich rodiče.



Zahrada Don Bosco v Praze-Bohnicích

Církevní školu Don Bosco navštěvují děti s poruchami a opožděným vývojem řeči, poruchami učení, pozornosti a s autismem. Zahrada se nachází u internátu školy, nejvíce ji využívají děti ve věku 3 až 16 let, které jsou zde ubytovány během školního roku. Proměna vytvořila z nevyhovující zahrady ucelený funkční prostor, který nabízí příležitosti pro speciální výuku formou hry a interakce s prostředím. Děti se staly spolutvárci proměny: pomáhaly s výsadbami bylinek, trvalek a stromů, jejich originální malby oživily chodníky v nové zahradě.

20

zahájení projektu / 2010

architektonické řešení / Atelier zahradní a krajinářské architektury Ing. Zdenka Sendlera
originální herní prvky / Mgr.A. Lenka Klodová, tvůrčí skupina STRAŠNÉ DÍTĚ (ENFANT TERRIBLE)
rozloha zahrady / 0,2 ha

Co se dělo v roce 2012

- stavební a vegetační úpravy
- zapojování dětí i dospělých do proměny zahrady





- Barevné šablony na terasách jsou využitelné k nejrůznějším hrám i k výuce.
- ↩ V rámci dílny “loučení se zahradou” děti vytvořily vzkaz pro novou zahradu, který uložily do jejího pomyslného srdce.
- **S** Studenti zahradní a krajinářské architektury z brněnské Mendelovy univerzity pomohli s úpravami zahrady.
- Originální herní prvky slouží pro logopedická cvičení, která se dříve omezovala pouze na školní třídu.



Zahrada MŠ Kollárova v Českém Brodě

Cílem projektu je vybudovat přírodě blízkou zahradu. Do její proměny se zapojuje širší místní komunita. Poměrně rozlehlý pozemek má zajímavou dispozici díky budově školy, která ho člení do několika samostatných zón. Mateřskou školu navštěvuje více než sto dětí, zahradu využívají i žáci Základní umělecké školy, skauti nebo rodičovský klub. Architektonické řešení recykluje původní prvky a využívá přírodní i modifikované materiály v jejich původní, syrové podobě.

22

zahájení projektu / 2011
architektonické řešení / MgA. Ing. arch. Michal Fišer, Ing. Štěpán Špoula
originální herní prvky / Mgr.A. Lukáš Gavlovský
rozloha zahrady / 0,5 ha

Co se dělo v roce 2012

-> zpracování architektonického návrhu a projektové dokumentace
-> zahájení stavebních a vegetačních úprav
-> zapojování dětí i dospělých do proměny zahrady





23

➤ Část zahrady nazývaná “palouček” bude mít nově vymodelovaný kopeček na sáňkování nebo válení sudů.

➤ **S** Třídenní workshop pro studenty zahradní a krajinářské architektury z Mendelovy univerzity.

➤ Do prvních úprav zahrady se zapojili i rodiče s dětmi.

➤ Firemní dobrovolníci ze společnosti KKCG pomohli s bouracími pracemi.



také v roce 2012...

Kromě práce na projektech se během roku věnujeme i mnoha dalším aktivitám: rozvíjíme náš vzdělávací program a spolupráci s partnery, prezentujeme na nejrůznějších akcích, cestujeme za příklady dobré praxe a inspirací, a také připravujeme aktivity pro následující rok.



24





poděkování

Za dlouhodobou podporu děkujeme panu Karlu Komárkovi a investiční skupině KKCG. Dále děkujeme MND a. s. za podporu obou našich programů a Cestovní kanceláři FISCHER, a. s. za podporu programu Zahrada hrou.

Děkujeme také partnerům, kteří podpořili tyto naše projekty formou slev nebo hmotných darů:

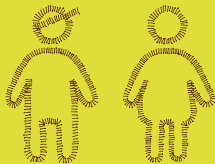
Zahrada Don Bosco / Městská část Praha 8;
4soft, s.r.o.; Gardenline s.r.o.; AAA Barvy s.r.o.;
Akzo Nobel Coatings CZ, a.s.

Zahrada MŠ Kollárova / Městský úřad Český Brod;
Městské lesy Český Brod; Skauti Český Brod; KHL-EKO, a.s.

Poděkování patří rovněž dobrovolníkům z KKCG a. s. a všem, kdo v průběhu roku 2012 přispěli do veřejné sbírky Nadace Proměny.



finanční zpráva 2012



účetní závěrka / rozvaha v plném rozsahu k 31. 12. 2012 (v celých tisících Kč)

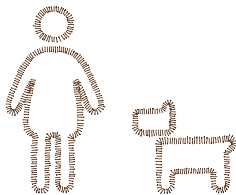
aktiva	č. řádku	stav k prvnímu dni účetního období	stav k poslednímu dni účetního období
A Dlouhodobý majetek celkem	1	0	0
I. Dlouhodobý nehmotný majetek celkem			
1. Nehmotné výsledky výzkumu a vývoje	2		
2. Software	3		
3. Ocenitelná práva	4		
4. Drobný dlouhodobý nehmotný majetek	5		
5. Ostatní dlouhodobý nehmotný majetek	6		
6. Nedokončený dlouhodobý nehmotný majetek	7		
7. Poskytnuté zálohy na dlouhodobý nehmotný majetek	8		
Součet I.1. až I.7.	9		
II. Dlouhodobý hmotný majetek celkem			
1. Pozemky	10		
2. Umělecká díla, předměty a sbírky	11		
3. Stavby	12		
4. Samostatné movité věci a soubory movitých věcí	13	696	696
5. Pěstitelské celky trvalých porostů	14		
6. Základní stádo a tažná zvířata	15		
7. Drobný dlouhodobý hmotný majetek	16		
8. Ostatní dlouhodobý hmotný majetek	17		
9. Nedokončený dlouhodobý hmotný majetek	18		
10. Poskytnuté zálohy na dlouhodobý hmotný majetek	19		
Součet II.1. až II.10.	20	696	696
III. Dlouhodobý finanční majetek celkem			
1. Podíly v ovládaných a řízených osobách	21		
2. Podíly v účetních jednotkách pod podstatným vlivem	22		
3. Dluhové cenné papíry držené do splatnosti	23		
4. Půjčky organizačním složkám	24		
5. Ostatní dlouhodobé půjčky	25		
6. Ostatní dlouhodobý finanční majetek	26		
7. Pořizovaný dlouhodobý finanční majetek	27		
Součet III.1. až III.7.	28		
IV. Oprávky k dlouhodobému majetku celkem			
1. Oprávky k nehmotným výsledkům výzkumu a vývoje	29		
2. Oprávky k softwaru	30		
3. Oprávky k ocenitelným právům	31		
4. Oprávky k drobnému dlouhodobému nehmotnému majetku	32		
5. Oprávky k ostatnímu dlouhodobému nehmotnému majetku	33		
6. Oprávky ke stavbám	34		
7. Oprávky k samostatným movitým věcem a souborům movitých věcí	35	- 696	- 696
8. Oprávky k pěstitelským celkům trvalých porostů	36		
9. Oprávky k základnímu stádu a tažným zvířatům	37		
10. Oprávky k drobnému dlouhodobému hmotnému majetku	38		
11. Oprávky k ostatnímu dlouhodobému hmotnému majetku	39		
Součet IV.1. až IV.11.	40	- 696	- 696

B	Krátkodobý majetek celkem	41	7 179	10 499
I. Zásoby celkem	1. Materiál na skladě	42		
	2. Materiál na cestě	43		
	3. Nedokončená výroba	44		
	4. Polotovary vlastní výroby	45		
	5. Výrobky	46		
	6. Zvířata	47		
	7. Zboží na skladě a v prodejnách	48		
	8. Zboží na cestě	49		
	9. Poskytnuté zálohy na zásoby	50		
	Součet I.1. až I.9.	51	0	0
II. Pohledávky celkem	1. Odběratelé	52		
	2. Směnky k inkasu	53		
	3. Pohledávky za eskontované cenné papíry	54		
	4. Poskytnuté provozní zálohy	55	22	18
	5. Ostatní pohledávky	56		
	6. Pohledávky za zaměstnanci	57		
	7. Pohledávky za institucemi soc. zabezpečení a zdrav. pojištění	58		
	8. Daň z příjmů	59		
	9. Ostatní přímé daně	60		
	10. Daň z přidané hodnoty	61		
	11. Ostatní daně a poplatky	62		
	12. Nároky na dotace a ostatní zúčtování se státním rozpočtem	63		
	13. Nároky na dotace a ostatní zúčtování s rozpočtem orgánů územní samosprávy	64		
	14. Pohledávky za účastníky sdružení	65		
	15. Pohledávky z pevných termínových operací	66		
	16. Pohledávky z vydaných dluhopisů	67		
	17. Jiné pohledávky	68		
	18. Dohadné účty aktivní	69		
	19. Opravná položka k pohledávkám	70		
Součet II.1. až II.19.	71	22	18	
III. Krátkodobý finanční majetek celkem	1. Pokladna	72	1	14
	2. Ceniny	73	15	
	3. Účty v bankách	74	7 099	10 428
	4. Majetkové cenné papíry k obchodování	75		
	5. Dluhové cenné papíry k obchodování	76		
	6. Ostatní cenné papíry	77		
	7. Pořízený krátkodobý finanční majetek	78		
	8. Peníze na cestě	79		
Součet III.1. až III.8.	80	7 115	10 442	
IV. Jiná aktiva celkem	1. Náklady příštích období	81	42	39
	2. Příjmy příštích období	82		
	3. Kursové rozdíly aktivní	83		
Součet IV.1. až IV.3.	84	42	39	
	Aktiva celkem	85	7 179	10 499

účetní závěrka / rozvaha v plném rozsahu k 31. 12. 2012 (v celých tisících Kč)

pasiva		č. řádku	stav k prvnímu dni účetního období	stav k poslednímu dni účetního období
A	Vlastní zdroje celkem	86	6 663	9 966
	1. Vlastní jmění	87	1 000	1 000
I.	2. Fondy	88	5 552	8 730
Jmění celkem	3. Oceňovací rozdíly z přecenění majetku a závazků	89		
	Součet I.1. až I.3.	90	6 552	9 730
II.	1. Účet výsledku hospodaření	91		236
Výsledek hospodaření	2. Výsledek hospodaření ve schvalovacím řízení	92	111	
	3. Nerozdělený zisk, neuhrazená ztráta minulých let	93		
	Součet II.1. až II.3.	94	111	236

30



B	Cizí zdroje celkem	95	516	533
I. Rezervy	1. Rezervy	96		
	Hodnota I.1.	97		
II. Dlouhodobé závazky celkem	1. Dlouhodobé bankovní úvěry	98		
	2. Vydané dluhopisy	99		
	3. Závazky z pronájmu	100		
	4. Přijaté dlouhodobé zálohy	101		
	5. Dlouhodobé směnky k úhradě	102		
	6. Dohadné účty pasivní	103		
	7. Ostatní dlouhodobé závazky	104		93
	Součet II.1. až II.7.	105	0	93
III. Krátkodobé závazky celkem	1. Dodavatelé	106	183	121
	2. Směnky k úhradě	107		
	3. Přijaté zálohy	108		
	4. Ostatní závazky	109	4	5
	5. Zaměstnanci	110	177	174
	6. Ostatní závazky vůči zaměstnancům	111		
	7. Závazky k institucím soc. zabezpečení a zdravotního pojištění	112	101	104
	8. Daň z příjmu	113		
	9. Ostatní přímé daně	114	36	36
	10. Daň z přidané hodnoty	115		
	11. Ostatní daně a poplatky	116		
	12. Závazky ve vztahu k státnímu rozpočtu	117		
	13. Závazky ve vztahu k rozpočtu orgánů územních samosprávních celků	118		
	14. Závazky z upsaných nesplacených cenných papírů a vkladů	119		
	15. Závazky k účastníkům sdružení	120		
	16. Závazky z pevných termínových operací	121		
	17. Jiné závazky	122		
	18. Krátkodobé bankovní úvěry	123		
	19. Eskontní úvěry	124		
	20. Vydané krátkodobé dluhopisy	125		
	21. Vlastní dluhopisy	126		
	22. Dohadné účty pasivní	127	15	
	23. Ostatní krátkodobé finanční výpomoci	128		
	Součet III.1. až III.23.	129	516	440
IV. Jiná pasiva celkem	1. Výdaje příštích období	130		
	2. Výnosy příštích období	131		
	3. Kursové rozdíly pasivní	132		
	Součet IV.1. až IV.3.	133		
	Pasiva celkem	134	7 179	10 499

účetní závěrka / výkaz zisku a ztráty k 31. 12. 2012 (v celých tisících Kč)

označení	název ukazatele	č. řádku	činnosti		
			hlavní	hospodářská	celkem
A	NÁKLADY	1			
I.	Spotřebované nákupy celkem	Součet I.1. až I.4.	322		322
	1. Spotřeba materiálu	2	321		321
	2. Spotřeba energie	3	1		1
	3. Spotřeba ostatních neskladovatelných dodávek	4			
	4. Prodané zboží	5			
II.	Služby celkem	Součet II.5. až II.8.	2 493		2 493
	5. Opravy a udržování	6	26		26
	6. Cestovné	7	23		23
	7. Náklady na reprezentaci	8	33		33
	8. Ostatní služby	9	2 411		2 411
III.	Osobní náklady celkem	Součet III.8. až III.13.	4 365		4 365
	9. Mzdové náklady	10	3 189		3 189
	10. Zákonné sociální pojištění	11	1 069		1 069
	11. Ostatní sociální pojištění	12			
	12. Zákonné sociální náklady	13	54		54
	13. Ostatní sociální náklady	14	53		53
IV.	Daně a poplatky celkem	Součet IV.14. až IV.16.	2		2
	14. Daň silniční	15			
	15. Daň z nemovitosti	16			
	16. Ostatní daně a poplatky	17	2		2
V.	Ostatní náklady celkem	Součet V.17. až V.24.	57		57
	17. Smluvní pokuty a úroky z prodlení	18			
	18. Ostatní pokuty a penále	19			
	19. Odpis nedobytné pohledávky	20			
	20. Úroky	21			
	21. Kursové ztráty	22			
	22. Dary	23			
	23. Manka a škody	24			
	24. Jiné ostatní náklady	25	57		57
VI.	Odpisy, prodaný majet., tvor. rezerv a oprav. položek celk.	Součet VI.25. až VI.30.			
	25. Odpis dlouhodobého nehmotného a hmotného majetku	26			
	26. Zůstatková cena prodaného dlouhodobého nehmotného a hmotného majetku	27			
	27. Prodané cenné papíry a podíly	28			
	28. Prodaný materiál	29			
	29. Tvorba rezerv	30			
	30. Tvorba opravných položek	31			
VII.	Poskytnuté příspěvky celkem	Součet VII.31. až VII.32.			
	31. Poskytnuté příspěvky zúčtované mezi organ. složkami	32			
	32. Poskytnuté členské příspěvky	33			

VIII.	Daň z příjmů celkem	Hodnota VIII.33.	41		
	33. Dodatečné odvody daně z příjmů		42		
	NÁKLADY CELKEM	Součet I. až VIII.	43	7 239	7 239
B	VÝNOSY		44		
I.	Tržby za vlastní výkony a zboží celkem	Součet I.1. až I.3.	45	1	1
	1. Tržby za vlastní výrobky		46		
	2. Tržby z prodeje služeb		47	1	1
	3. Tržby za prodané zboží		48		
II.	Změna stavu vnitroorganizačních zásob celkem	Součet II.4. až II.7.	49		
	4. Změna stavu zásob nedokončené výroby		50		
	5. Změna stavu zásob polotovarů		51		
	6. Změna stavu zásob výrobku		52		
	7. Změna stavu zvířat		53		
III.	Aktivace celkem	Součet III.8. až III.11.	54		
	8. Aktivace materiálu a zboží		55		
	9. Aktivace vnitroorganizačních služeb		56		
	10. Aktivace dlouhodobého nehmotného majetku		57		
	11. Aktivace dlouhodobého hmotného majetku		58		
IV.	Ostatní výnosy celkem	Součet IV. 12. až IV. 18.	59	2 930	2 930
	12. Smluvní pokuty a úroky z prodlení		60		
	13. Ostatní pokuty a penále		61		
	14. Platby za odepsané pohledávky		62		
	15. Úroky		63	127	127
	16. Kursové zisky		64		
	17. Zúčtování fondů		65	2 803	2 803
	18. Jiné ostatní výnosy		66		
V.	Tržby z prod. majet. zúčtov. rezerv a oprav. položek celkem	Součet V.19. až V.25	67		
	19. Tržby z prodeje dlouhodobého nehmotného a hmotného majetku		68		
	20. Tržby z prodeje cenných papírů a podílů		69		
	21. Tržby z prodeje materiálu		70		
	22. Výnosy z krátkodobého finančního majetku		71		
	23. Zúčtování rezerv		72		
	24. Výnosy z dlouhodobého finančního majetku		73		
	25. Zúčtování opravných položek		74		
VI.	Přijaté příspěvky celkem	Součet VI.26. až VI.28.	75	4 544	4 544
	26. Přijaté příspěvky zúčtované mezi organizačními složkami		76		
	27. Přijaté příspěvky (dary)		77	4 544	4 544
	28. Přijaté členské příspěvky		78		
VII.	Provozní dotace celkem	Hodnota VII.29.	79		
	29. Provozní dotace		80		
	VÝNOSY CELKEM	Součet I. až VII.	81	7 475	7 475
C	VÝSLEDEK HOSPODŘENÍ PŘED ZDANĚNÍM		82	236	236
	34. Daň z příjmů		83		
D	VÝSLEDEK HOSPODŘENÍ PO ZDANĚNÍM		84	236	236

příloha účetní závěrky / (neconsolidovaná) rok končící 31. 12. 2012

1. CHARAKTERISTIKA A HLAVNÍ AKTIVITY NADACE

Vznik a charakteristika nadace

Nadace PROMĚNY (dále jen „nadace“) byla založena 21. 11. 2005 s působností na celém území České republiky. Dne 30. 1. 2006 byla nadace registrována zápisem do nadačního rejstříku vedeného Městským soudem v Praze (oddíl N, vložka 577).

Sídlo nadace: Vinohradská 1511/230, 100 00 Praha 10, IČ 274 21 538

Účel nadace

Vytvoření finančních, materiálních a organizačních podmínek pro:

A. výstavbu vícegeneračních systémů sídelní zeleně (městských parků, veřejných zahrad, lesoparků, naučných či sportovních stezek apod.) v rámci měst a obcí nebo jejich bezprostředním okolí, určených k volnočasovým aktivitám, zejména sportování, dětským hrám, relaxaci, k poznávání regionální a místní historie a krajiny a současně vhodných pro provozování kulturních a společenských akcí za účelem podpory komunitního života měst a obcí,

B. rekultivaci zanedbaných a nevyužívaných ploch v rámci měst a obcí nebo jejich bezprostředním okolí, a to prostřednictvím výstavby výše zmiňovaných systémů sídelní zeleně,

C. obnovu stávajících (již existujících) systémů sídelní zeleně (městských parků, veřejných zahrad, lesoparků, naučných či sportovních stezek apod.) tak, aby s maximálním ohledem na historii místa byly splněny výše uvedené principy,

D. obnovu původních historických a přírodních památek v dotčených lokalitách prostřednictvím jejich opravy či rekultivace a citlivého zakomponování do areálů nadací podporovaných systémů sídelní zeleně,

E. podporu kvalitního aktivního života obyvatel měst a obcí všech věkových kategorií a zájmů (dále jen člověk/lidé) prostřednictvím poskytnutí sportovních a herních možností, naučných prvků a vhodně upraveného přírodního prostředí v rámci budovaných systémů sídelní zeleně, jakož i poskytnutí veřejného prostoru pro pořádání společných aktivit (kulturních, společenských, regionálních apod.),

F. podporu harmonického tělesného i duševního rozvoje dětí, mládeže a dospělých prostřednictvím poskytnutí vhodného prostředí a motivací ke sportovním a poznávacím aktivitám,

G. odpovídající dlouhodobou správu a údržbu dokončených systémů sídlení zeleně,

H. podporu i vlastní tvorbu resp. pořádání osvětových, vzdělávacích a zábavně-naučných programů, akcí a aktivit, jejichž účelem je především vzdělávat, motivovat, informovat a inspirovat v souladu s filozofií a posláním nadace (viz preambule Statutu nadace PROMĚNY),

I. podporu i vlastní rozvoj publikační činnosti zaměřené na vydávání tiskových a multimediálních formátů, metodických a vzdělávacích pomůcek, jejichž účelem je především vzdělávat, motivovat, informovat a inspirovat v souladu s filozofií a posláním nadace (viz preambule Statutu nadace PROMĚNY),

J. podporu moderních osvětových a vzdělávacích metod založených na interaktivním přístupu a na principu zkušenostního učení, které mohou napomoci šíření poslání nadace a utvářet tak harmonický vztah mezi člověkem a přírodou,

K. podporu a osvětu k získání aktivního a zodpovědného přístupu lidí k životnímu prostředí,

L. zprostředkování technické, organizační pomoci a odborných informací pro projekty, které jsou v souladu s filozofií a posláním nadace (viz preambule Statutu nadace PROMĚNY),

M. obnovu a ochranu přírodní a historické paměti krajiny a podporu harmonického vztahu člověka a krajiny prostřednictvím všech aktivit uvedených pod body A. - L.

Správní rada

Karel Komárek / předseda správní rady; PhDr. Allan Gintel, CSc. / člen správní rady; Ing. Miroslav Jestřábík / člen správní rady; Marie Schorchtová / členka správní rady; Ing. Kateřina Vaculová / členka správní rady; Ing. Miloslav Vyhnal / člen správní rady; Mgr. Jitka Přerovská / tajemnice správní rady (do 29. 2. 2012)

Revizor

JUDr. Ing. Pavel Šafář

Zřizovatelé nadace

Lenka a Karel Komárkovi

2. VKLADY DO VLASTNÍHO JMĚNÍ

Nadační jmění činí 1 mil. Kč a je uloženo na zvláštním účtu číslo 35-0950010667/0100 u Komerční banky, a.s.

36 Zřizovatelé provedli vklad do nadačního jmění takto:
Karel Komárek ve výši 500 tis. Kč
Lenka Komárková ve výši 500 tis. Kč

Zdroji majetku nadace jsou zejména peněžní dary poskytované zřizovateli nadace a ostatními právníckými a fyzickými osobami k plnění účelu nadace.

3. ÚČETNÍ OBDOBÍ, ZA KTERÉ JE SESTAVENA ÚČETNÍ ZÁVĚRKA, ROZVAHOVÝ DEN

Účetním obdobím účetní jednotky je kalendářní rok 2012. Rozvahovým dnem dle § 19 odst. 1 zákona č. 563/1991 Sb., o účetnictví, ve znění pozdějších předpisů, je 31. 12. 2012.

4. POUŽITÉ ÚČETNÍ METODY

Účetní jednotka účtuje dle vyhlášky č. 504/2002 Sb., kterou se provádějí některá ustanovení zákona č. 563/1991 Sb., o účetnictví, ve znění pozdějších předpisů, pro účetní jednotky, u kterých hlavním předmětem činnosti není podnikání, a České účetní standardy číslo 401–414.

4.1 Ocenění majetku

Majetek je oceňován v pořizovací ceně.

Nehmotný majetek

- dlouhodobý nehmotný majetek, jehož cena je vyšší než 60 tis. Kč, nadace k 31. 12. 2012 neeviduje;
- dlouhodobý drobný nehmotný majetek, jehož cena je do 60 tis. Kč, nadace účtuje přímo do spotřeby na účet 516.

Hmotný majetek

- dlouhodobý hmotný majetek, jehož cena je vyšší než 40 tis. Kč, nadace účtuje na účet 022 a odepisuje jej;
- odpisy majetku jsou prováděny jedenkrát ročně, vycházejí z daňových rovnoměrných odpisů dle § 26 zákona č. 586/1992 Sb., o daních z příjmů, ve znění pozdějších předpisů, a jsou zaúčtovány do hlavní činnosti nadace;
- nadace eviduje dlouhodobý drobný hmotný majetek do 40 tis. Kč a účtuje jej přímo do spotřeby jako zásoby na účet 501.

4.2 Pohledávky

Pohledávky jsou při vzniku oceňovány jmenovitou hodnotou, při nabytí za úplatu nebo vkladem pořizovací cenou.

4.3 Závazky

Závazky jsou oceňovány jmenovitou hodnotou.

4.4 Nadační příspěvky

Nadace poskytuje nadační příspěvky v souladu s obecně prospěšným účelem, k němuž byla zřízena. Nadační příspěvky mohou být poskytovány fyzickým nebo právnickým osobám, realizujícím obecně prospěšný účel, k němuž se nadační příspěvek poskytuje.

O poskytnutí nadačního příspěvku uzavírá nadace s jeho příjemcem smlouvu. Nadační příspěvky se účtují přes účty 911.

4.5 Přijaté dary

Přijaté dary určené pro další přerozdělování jsou účtovány přes účty 911 a dary získané na správu nadace jsou účtovány přes výnosový účet 682.

5. KOMENTÁŘ K VÝZNAMNÝM POLOŽKÁM ROZVAHY A VÝKAZU ZISKU A ZTRÁTY

5.1 Dlouhodobý hmotný majetek (v celých tisících Kč)

	dopravní prostředky	počítačové vybavení	celkem
pořizovací cena			
zůstatek k 1. 1. 2012	670	26	696
přírůstky	-----	-----	-----
úbytky	-----	-----	-----
zůstatek k 31. 12. 2012	670	26	696
oprávky			
zůstatek k 1. 1. 2012	670	26	696
odpisy	-----	-----	-----
vyřazení majetku	-----	-----	-----
zůstatek k 31. 12. 2012	670	26	696
zůstatková hodnota k 1. 1. 2012	0	0	0
zůstatková hodnota k 31. 12. 2012	0	0	0

38

5.2 Pohledávky a závazky z obchodních vztahů

Krátkodobé pohledávky činí 18 tis. Kč (v roce 2011 22 tis. Kč) a představují poskytnuté nevyúčtované zálohy. Závazky vůči dodavatelům činí 214 tis. Kč (v roce 2011 183 tis. Kč), z toho krátkodobé jsou ve výši 121 tis. Kč (v roce 2011 183 tis. Kč) a dlouhodobé jsou ve výši 93 tis. Kč (v roce 2011 0 tis. Kč).

5.3 Vlastní zdroje (v celých tisících Kč)

	registrované nadační jmění	fondy nadace	výsledek hosp. běž. období	celkem
zůstatek k 1. 1. 2012	1 000	5 552	111	6 663
pohyby fondů	-----	3 178	-111	3 067
výsledek hospodaření za rok 2012	-----	-----	236	236
zůstatek k 31. 12. 2012	1 000	8 730	236	9 966

Nadace vytváří fondy pro poskytování nadačních příspěvků. K 31. 12. 2012 jsou na těchto fondech uloženy finanční prostředky od dárců v celkové výši 8 730 tis. Kč (v roce 2011 5 552 tis. Kč).

Za stejným účelem nadace pokračuje v konání veřejné sbírky. Sběrka probíhá na území České republiky od 1. 6. 2010 do 8. 4. 2013, na základě Osvědčení o konání sbírky vydaného MHMP 16. 4. 2010, pod číslem jednacím S-MHMP/320204/2010. V roce 2012 v rámci veřejné sbírky nadace přijala dary v celkové výši 12 tis. Kč (v roce 2011 0 tis. Kč).

5.4 Principy poskytování nadačních příspěvků

Cílem projektů, které nadace podporuje v rámci jednotlivých programů a v souladu se svým statutem, je obnova, resp. založení městských veřejných a sdílených prostranství: parků a školních zahrad. Jako takové mají podporované projekty dlouhodobý charakter a jejich realizace přesahuje rámec jednoho kalendářního roku. Nadační příspěvky na realizaci projektů jsou poskytovány formou splátek návazně na jednotlivé etapy projektů i jejich skutečný průběh a rovněž dle splnění závazných podmínek ze strany příjemců nadačního příspěvku. Tyto podmínky vždy vymezuje smlouva. Nadace takto zajišťuje náležité využití poskytovaných finančních prostředků i řádné dokončení podporovaných projektů.

5.5 Přehled poskytnutých nadačních příspěvků (v celých tisících Kč)

K 31. 12. 2012 nadace poskytla 11 nadačních příspěvků, z toho bylo 10 finančních nadačních příspěvků v celkové výši 15 167 tis. Kč a 1 hmotný nadační příspěvek (stavební materiál) v hodnotě 28 tis. Kč.

příjemce nadačního příspěvku	výše / hodnota nadačního příspěvku	účel poskytnutí nadačního příspěvku
Město Broumov	100	údržba parku Alejka
Město Litoměřice	621	realizace projektu Jiráskovy sady
Město Litomyšl	92	realizace projektu Nábřeží řeky Loučné
Město Kamenický Šenov	23	údržba Dvořáčkova parku a Janurova parku
Město Sušice	11 970	realizace projektu Ostrov Santos
Mateřská škola Český Brod, Kollárova 71	216	realizace projektu Zahrada MŠ Kollárova
Církevní ZŠ logopedická Don Bosco a MŠ logopedická, Praha 8	1 999 28 (hmotný NP)	realizace projektu Zahrada Don Bosco
VŠ uměleckoprůmyslová v Praze	90	zapojení studentů do projektu Jiráskovy sady
Mendelova univerzita v Brně	36	zapojení studentů do projektu Zahrada MŠ Kollárova
SARAHS n.o.	20	zapojení studentů do projektu Zahrada Don Bosco
Celkem	15 195 tis. Kč	

5.6 Zaměstnanci

Průměrný počet zaměstnanců a přehled osobních nákladů (v celých tisících Kč) za rok 2012 a jejich srovnání s rokem 2011 (v celých tisících Kč):

	2012	2011
počet zaměstnanců	6	6
mzdové náklady	3 145	2 737
zákonně sociální pojištění	1 096	930
zákonně a ostatní sociální náklady	107	57

V průběhu roku 2012 s nadací dále spolupracovalo 5 zaměstnanců na základě dohod o provedení práce. Dohody o provedení práce byly uzavřeny na administrativní, produkční, odborné a lektorské práce. Mzdové náklady na dohody o provedení práce v roce 2012 byly ve výši 44 tis. Kč (v roce 2011 39 tis. Kč).

5.7 Odměny a půjčky členům statutárních a dozorčích orgánů

Členství ve správní radě a místo revizora je čestné, bez nároku na odměnu. V průběhu roku 2012 nebyly uzavřeny žádné smlouvy, které by nadací zavazovaly k vyplácení jakýchkoli požitků v případě ukončení činnosti jednotlivých členů ve statutárních a dozorčích orgánech nadace. Členové správní rady a revizor a jejich rodinní příslušníci rovněž nejsou účastní v právnických osobách, s nimiž nadace uzavřela za vykazované účetní období obchodní smlouvy nebo jiné smluvní vztahy.

5.8 Závazky ze sociálního zabezpečení a zdravotního pojištění

Závazky ze sociálního zabezpečení a zdravotního pojištění k 31. 12. 2012 činily 104 tis. Kč (v roce 2011 101 tis. Kč), z nichž 73 tis. Kč (v roce 2011 71 tis. Kč) představují závazky ze sociálního zabezpečení a 31 tis. Kč (v roce 2011 30 tis. Kč) závazky ze zdravotního pojištění. Žádné z těchto závazků nejsou po lhůtě splatnosti.

40

5.9 Daň z příjmů

Příjmy nadace nepodléhají dani z příjmů podle § 18 zákona č. 586/1992 Sb., o dani z příjmů, ve znění pozdějších předpisů, neboť jsou získávány z činností vyplývajících z poslání nadace.

5.10 Náklady nadace

Celkové náklady na hlavní činnost nadace k 31. 12. 2012 činily 7 239 tis. Kč (v roce 2011 6 120 tis. Kč).

5.11 Přehled nákladů nadace (v celých tisících Kč)

	2012	2011
projektové náklady	2 722	1 547
provozní náklady	4 517	4 573
celkem	7 239	6 120

5.12 Pravidlo pro omezení nákladů souvisejících se správou nadace

V souladu s § 22 odst. 1 písm. b) zákona č. 227/1997 Sb., o nadacích a nadačních fondech, má nadace ve svém statutu

stanoveno pravidlo pro omezení nákladů souvisejících se správou nadace; tyto náklady nesmí převýšit 50 % hodnoty ročně poskytnutých nadačních příspěvků. Celkové náklady související se správou nadace v roce 2012 jsou ve výši 4 517 tis. Kč, celková výše nadačních příspěvků poskytnutých v roce 2012 činí 15 195 tis. Kč. Pravidlo pro omezení nákladů nadace dodržela.

5.13 Přehled výnosů nadace (v celých tisících Kč)

	2012	2011
úroky a ostatní výnosy	127	72
zúčtování fondů	2 803	1 481
tržby z prodeje služeb	1	62
celkem	2 931	1 615

5.14 Výsledek hospodaření

Výsledek hospodaření k 31. 12. 2012 činí 236 tis. Kč (v roce 2011 111 tis. Kč). Výsledek hospodaření je tvořen z připsaných úroků běžného účtu, výnosů nadačního jmění a nevyčerpané částky na správu nadace za rok 2012. Výsledek hospodaření minulých let byl použit na další provoz nadace.

41

5.15 Přehled přijatých darů

Peněžní dary v tis. Kč

jméno / název dárce	dar
MND a.s.	20 050
Karel Komárek	4 544
Cestovní kancelář FISCHER, a. s.	344
Ing. Vladimír Havel	6
Celkem	24 944

Hmotné dary v tis. Kč

V roce 2012 nadace obdržela hmotný dar v hodnotě 28 tis. Kč od společnosti Gardenline s.r.o.

5.16 Závazky nevykázané v rozvaze

Nadace neviduje žádné závazky, které by k rozvahovému dni nebyly vykázány v rozvaze.

5.17 Významná následná událost

K datu sestavení účetní závěrky nejsou správní radě nadace známy žádné významné následné události, které by ovlivnily účetní závěrku k 31. 12. 2012.

Zpráva nezávislého auditora pro správní radu nadace PROMĚNY

Účetní závěrka

Na základě provedeného auditu jsme dne 23. dubna 2013 vydali k účetní závěrce, která je součástí této výroční zprávy, zprávu následujícího znění:

„Provedli jsme audit příložené účetní závěrky nadace PROMĚNY, tj. rozvahy k 31. prosinci 2012, výkazu zisku a ztráty za rok 2012 a přílohy této účetní závěrky, včetně popisu použitých významných účetních metod a ostatních doplňujících údajů. Údaje o nadaci PROMĚNY jsou uvedeny v bodě 1 přílohy této účetní závěrky.“

Odpovědnost správní rady účetní jednotky za účetní závěrku

Správní rada nadace PROMĚNY je odpovědná za sestavení účetní závěrky, která podává věrný a poctivý obraz v souladu s českými účetními předpisy, a za takový vnitřní kontrolní systém, který považuje za nezbytný pro sestavení účetní závěrky tak, aby neobsahovala významné nesprávnosti způsobené podvodem nebo chybou.

Odpovědnost auditora

Naši odpovědnost je vyjádřit na základě provedeného auditu výrok k této účetní závěrce. Audit jsme provedli v souladu se zákonem o auditorech, Mezinárodními auditorskými standardy a souvisejícími aplikačními doložkami Komory auditorů České republiky. V souladu s těmito předpisy jsme povinni dodržovat etické požadavky a napláňovat a provést audit tak, abychom získali přiměřenou jistotu, že účetní závěrka neobsahuje významné nesprávnosti.

Audit zahrnuje provedení auditorských postupů, jejichž cílem je získat důkazní informace o částkách a skutečnostech uvedených v účetní závěrce. Výběr auditorských postupů závisí na úsudku auditora, včetně vyhodnocení rizik, že účetní závěrka obsahuje významné nesprávnosti způsobené podvodem nebo chybou. Při vyhodnocování těchto rizik auditor posoudí vnitřní kontrolní systém, který je relevantní pro sestavení účetní závěrky podávající věrný a poctivý obraz. Cílem tohoto posouzení je navrhnout vhodné auditorské postupy, nikoli vyjádřit se k účinnosti vnitřního kontrolního systému účetní jednotky. Audit též zahrnuje posouzení vhodnosti použitých účetních metod, přiměřenosti účetních odhadů provedených vedením i posouzení celkové prezentace účetní závěrky.

Jme přesvědčeni, že získané důkazní informace poskytují dostatečný a vhodný základ pro vyjádření našeho výroku.

Výrok auditora

Podle našeho názoru účetní závěrka podává věrný a poctivý obraz aktiv a pasiv nadace PROMĚNY k 31. prosinci 2012 a nákladů, výnosů a výsledku jejího hospodaření za rok 2012 v souladu s českými účetními předpisy.“

Výroční zpráva

Provedli jsme ověření souladu výroční zprávy s výše uvedenou účetní závěrkou. Za správnost výroční zprávy je odpovědná správní rada nadace. Naši odpovědnost je vydat na základě provedeného ověření výrok o souladu výroční zprávy s účetní závěrkou.

Ověření jsme provedli v souladu se zákonem o auditorech, Mezinárodními auditorskými standardy a souvisejícími aplikačními doložkami Komory auditorů České republiky. Tyto standardy požadují, abychom ověření napláňovali a provedli tak, abychom získali přiměřenou jistotu, že informace obsažené ve výroční zprávě, které popisují skutečnosti, jež jsou též předmětem zobrazení v účetní závěrce, jsou ve všech významných ohledech v souladu s příslušnou účetní závěrkou. Jsme přesvědčeni, že provedené ověření poskytuje přiměřený podklad pro vyjádření našeho výroku.

Podle našeho názoru jsou informace uvedené ve výroční zprávě ve všech významných ohledech v souladu s výše uvedenou účetní závěrkou.

V Praze, dne 28. června 2013

KPMG Česká republika Audit
KPMG Česká republika Audit, s.r.o.
Oprávnění číslo 71

Ing. Petr Sikora
Partner
Oprávnění číslo 2001

kontakty



Nadace Proměny

Vinohradská 1511/230, 100 00 Praha 10

+420 277 006 277

info@nadace-promeny.cz

www.nadace-promeny.cz

www.facebook.com/NadacePromeny

www.youtube.com/nadacepromeny

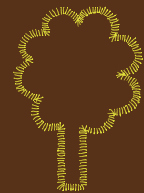
www.portalpromen.cz

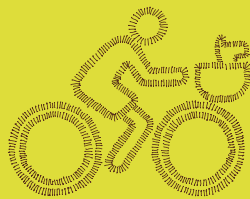
IČ / 274 21 538

bankovní spojení / Komerční banka, a. s.,

pobočka Praha 10

číslo účtu / 35-4870200207/0100





Výroční zpráva Nadace Proměny za rok 2012

V červnu 2013 vydala Nadace Proměny.

redakce / Nadace Proměny

fotografie / archiv nadace, Daniela Dostálková, Jan Pfeiffer,
archiv MŠ Kollárova, tvůrčí skupina Šumák ze Sušice,
Společnost Petra Parlěře

grafická úprava / Marta Maštálková

tisk / TOMOS Praha a.s.