



národní
úložiště
šedé
literatury

Hodnocení zeleně městských památkových zón

Sojková, Eva; Šiřina, Petr
2014

Dostupný z <http://www.nusl.cz/ntk/nusl-189218>

Dílo je chráněno podle autorského zákona č. 121/2000 Sb.

Tento dokument byl stažen z Národního úložiště šedé literatury (NUŠL).

Datum stažení: 24.05.2024

Další dokumenty můžete najít prostřednictvím vyhledávacího rozhraní nusl.cz .

Výzkumný ústav Silva Taroucy pro krajinu a okrasné zahradnictví, v.v.i.,

Průhonice

NAKI DF11P01OVV035

HODNOCENÍ ZELENĚ MĚSTSKÝCH PAMÁTKOVÝCH ZÓN

certifikovaná metodika 7/2014-050

Eva Sojková, Petr Šiřina

opONENTI: Prof. Ing. arch. Mojmír Kyselka, CSc., Prof. Ing. Ján Supuka, DrSc

2014

OBSAH:

1.	ÚVOD	1
2.	ZÁKLADNÍ POJMY	1
3.	VÝCHODISKA	2
4.	TYPOLÓGIE PLOCH ZELENĚ MPZ	2
5.	HODNOCENÍ PLOCH ZELENĚ MPZ	4
5.1.	ARCHIVNÍ PRŮZKUMY	4
5.2	TERÉNNÍ PRŮZKUMY	6
5.2.2	KRITÉRIA A KLASIFIKÁTORY HODNOCENÍ	6
5.2.2.1	ASPEKT PAMÁTKOVÉ PÉČE	6
5.2.2.2	ASPEKT URBANISTICKÝ	8
5.2.2.3	ASPEKT ZAHRADNĚ ARCHITEKTONICKÝ	11
5.3	ANALÝZA SOUČASNÉHO STAVU	16
5.4.	FORMA PREZENTACE VÝSLEDKŮ	17
6.	POUŽITÉ PRAMENY	18
7.	PŘÍLOHY	22

1. ÚVOD

Cílem metodiky je stanovení kritérií, klasifikátorů a postupu kvalitativního hodnocení zeleně jako východisek její ochrany či obnovy v městských památkových zónách. Dalším cílem je metodická podpora jednotné systematické dokumentace současného stavu zeleně městských památkových zón (MPZ) v jednotlivých krajích včetně návrhu mapové databáze v programu ArcGIS s možností využití v informačním systému NPÚ.

Metodika vymezuje základní pojmy, typologii ploch zeleně MPZ, stanovuje kritéria hodnocení z aspektu památkové péče, urbanistického a zahradně architektonického, postup při terénních pracích a archivních průzkumech a analýze dosažených výsledků. Analýza dosavadního vývoje celého území i jednotlivých složek umožňuje posoudit kvalitativní stav ploch, který lze využít při zpracování programu regenerace, rozvojových programech a investičních plánech. Výsledky kvalitativního hodnocení dřevinných vegetačních prvků dokladují vývoj péče a trendů používaného sortimentu dřevin vzhledem k věkové struktuře a lze z nich vycházet při návrhu obnovy.

Metodika byla zpracována jako jeden z výstupů řešení projektu NAKI DF11P01OVV035 „Zeleň městských památkových zón jako funkční a prostorová součást struktury sídla“

2. ZÁKLADNÍ POJMY

Památková zóna je v zákoně č. 20/1987 Sb., o státní památkové péči, definována jako území sídelního útvaru nebo jeho části s menším podílem kulturních památek, historické prostředí nebo část krajinného celku, které vykazují významné kulturní hodnoty. **Městskou památkovou zónou** je sídlo nebo jeho část, které má velmi dobře zachovanou půdorysnou a hmotovou strukturu, ale na rozdíl od památkové rezervace má menší počet památek a staveb dochovaných v relativně historické podobě. Smyslem vyhlášení je zajistit, aby bylo v rámci jejich hranic chráněno prostředí sídla jako celek, aby ostatní stavby na tomto území respektovaly historický charakter sídla a jejich případné úpravy směřovaly k potvrzení tohoto charakteru a nápravě případných dřívějších nevhodných úprav staveb a prostranství, nikoliv k jeho narušení (Kuča, Kučová, 2000).

Své nezpochybnitelné, i když mnoha limity omezené postavení zde má **zeleň** – soubor prvků, zpravidla záměrně založený nebo utvářený podle principů zahradní a krajinářské tvorby (ČSN 83 9001, upraveno). Vedle mikroklimatických a hygienických funkcí, které plní každá zdravá a vhodně založená zeleň, je významná také funkce architektonická, zde v souladu s památkovou autenticitou prostoru. Při tvorbě prostoru náměstí a ulic nemá zeleň určující, ale doplňkovou funkci. Oproti tomu parky mají zeleň v dominantní funkci – tvoří prostor a jsou nedílnou součástí urbanistické struktury.

Hodnocením zeleně rozumíme zejména klasifikování významných kvalitativních znaků okrasných rostlin či jejich souborů pro vyjádření jejich prostorové velikosti, funkceschopnosti a celkové kvality (bonity) v určitém čase.

3. VÝCHODISKA

Východiskem řešení jsou vždy mj. poznatky z odborné literatury, projektů a realizací rekonstrukcí zeleně veřejných prostranství, jakož i monitoring současného stavu zeleně.

Zeleň MPZ by měla respektovat a dotvářet charakter prostoru a zvyšovat působnost architektury. V návrzích zeleně je proto nutné vycházet z analýzy historického vývoje sídla - půdorysu, hmotové a výškové hladiny zástavby, systému zastavění, stavebního slohu, kompozičních os, dominant, měřítka, genia loci a vazeb na důležité mezníky v historii města. Toto vše limituje výběr sortimentu dřevin, zejména stromů ve vztahu k velikosti prostoru a zdůraznění stavebních památek, dominant, uměleckých artefaktů.

Téma způsobu vzniku středověkého města a vývoje základních urbanistických složek (půdorys, městská zástavba, krajinný rámec, panorama, zeleň, doplňující prostorové prvky) bylo zpracováno v literatuře cca do roku 1980 (Hruška 1970; Hrůza 1970; Líbal 1970; Syrový 1970; Dostál, Hrůza, Líbal, Voděra, Zalčík 1974; Glosová 1980). Urbanistický vývoj jednotlivých měst v Čechách, na Moravě a ve Slezsku zpracoval Kuča 1996 – 2011.

Konkrétními přístupy k zahradně architektonické tvorbě z hlediska vývoje krajinářské architektury včetně popisu nových děl zahradní architektury 20. století se zabývají G. a S. Jellicoe (1995). Obdobně uvádí dobový filosofický přístup k tvorbě městského zahradního prostředí Spirn (1998). Problematikou zavádění teorie péče o zahradní památky do praxe se zabývá Mosbauer (2003). Práce však neobsahuje metodiku evidence, údržby a dokumentace zahradních památek využitelnou v praxi.

Proměňám postavení zeleně ve struktuře města - od malých měst obklopených přirozenou krajinou, přes první záměrně komponovanou zeleň veřejných prostranství a propojení s okolní krajinou v období baroka, vznik parkového náměstí a propojených systémů zeleně, až po uplatňování principu zahradního města se věnoval Janota–Bagin 1977; Šubr 1985; Horký 1987; Kupka 2006. Sortimentem dřevin a typologií vegetačních prvků na historických veřejných městských prostranstvích se zabýval Novák 2001; Truxová 2009. Typologii zeleně veřejných prostranství, zahrad a parků v souvislosti s postavením ve struktuře města a vztahu k zástavbě uvádí Benesch 2006; Sojková, Glosová 2013. Cenné je členění dřevin z hlediska historického sortimentu (Machovec 1987; Svoboda 1987; Novák 1988, 2001; Kuča 1994). Na problematiku historických zahrad a parků, se zaměřují Dokoupil, Nauman, Riedl, Veselý 1957; Kříž, Riedl, Sedlák et al. 1971, 1978; Pacáková-Hošťálková et al. 2000, 2004; Pavlátová, Ehrlich et al. 2004 aj.

Studiem archivních pramenů a na jejich využití k tématu historické zeleně upozorňuje Petruš 1997; Vávrová 2004; Vávrová, Šantrůčková 2008.

Vlastním hodnocením ploch sídelní zeleně se zabývá řada autorů, ne však z hlediska památkových hodnot území (Kučera 1999; Šimek 2006; Reháčková, Pauditšová 2006; Lacina, Cetkovský 2005).

4. TYPOLOGIE PLOCH ZELENĚ MPZ

Městské památkové zóny (MPZ) zahrnují nejen historické jádro města, které je většinou středověkého původu, ale často i historická předměstí, mladší čtvrti a další z hlediska vývoje důležité plochy (vinice, krajinná zeleň). MPZ chrání urbanistickou podstatu dochovaného městského celku nebo jeho části. Plochy a linie v rámci MPZ diferencujeme na níže uvedené základní typologické jednotky. Typologie ploch zeleně v památkově chráněných územích navíc určuje význam zeleně z hlediska památkové hodnoty a vazby na kulturní památky.

Typologie ploch zeleně veřejných prostor v MPZ:

Typ plochy zeleně	Poloha v sídle	Specifikace	Kategorie zeleně dle ČSN 83 9001 (upraveno)
náměstí	v historickém jádru	hlavní, vedlejší	PP
	v bývalých historických předměstích nebo mladších čtvrtích	vedlejší	PP
ulice	v historickém jádru	hlavní, vycházející z náměstí	PP, VDU
		vedlejší	VDU
		široké, bývalé tržní	PP, VDU
	v bývalých historických předměstích nebo mladších čtvrtích	hlavní, vedlejší	PP, VDU
hřbitovy	v historickém jádru a v bývalých historických předměstích nebo mladších čtvrtích	hřbitovy a bývalé hřbitovy okolo kostelů	OVK
parky	v historickém jádru a v bývalých historických předměstích nebo mladších čtvrtích	zámecké parky a městské parky	P
prostory kolem hradebního okruhu	v historickém jádru	vegetační doprovody, parkové plochy	P, PP
promenády na nábřeží	v historickém jádru a v bývalých historických předměstích nebo mladších čtvrtích	pěší trasy podél řeky, rekreační pásy zeleně	VDV, P, PP,
okolí bytových domů	v historickém jádru a v bývalých historických předměstích nebo mladších čtvrtích	bytové domy poválečné, panelové domy	BD

(Sojková, Glosová 2013)

Uvedená typologie ploch zeleně MPZ byla vypracovaná pro potřeby památkové péče ve vztahu k urbanistickému vývoji a zahrnuje jejich nejčastější typy. Typy ploch zeleně mohou být podle specifických situací doplněny a upraveny. Pro návaznost na zahradně architektonickou praxi je uvedena vazba na kategorie (druhy) zeleně podle ČSN 83 9001.

Klasifikace kategorií druhů zeleně, dle ČSN 83 9001 (upraveno):

Kategorie	
zkratka	popis
P	park - objekt zeleně ztvárněný do charakteristického kompozičního celku o výměře nad 0,5 ha a minimální šířce 25 m. Lze rozlišit dále na park městský, historický, lázeňský, atd.
PP	menší parkově upravená plocha (objekt zeleně s výměrou obvykle do 0,5 ha ztvárněný zpravidla podle sadovnických zásad, který však nespĺňuje parametry parku. Patří sem tzv. „parčíky“ různého typu, zeleň u zastávek MHD, veřejných budov, dětských hřišť aj.).
BD	zeleň sídlištní - zeleň u bytových domů a na prostranstvích mezi nimi
OVK	zeleň u kostelů, pomníků, na pohřebištích, apod.
OVV	zeleň u výchovných a vzdělávacích zařízení (školy, internáty, výzkumné ústavy, apod.)
SP	zeleň rekreačních a sportovních areálů a objektů (lesoparky, volnočasové areály, hřiště, koupaliště, kempinky, zoo, apod.)
L	lesy (ochranné, hospodářské, zvláštního určení)
TTP	trvalé travní porosty
V	vinice
CH	chmelnice
S	ovocné sady
RUD	zeleň opuštěných (zanedbaných) ploch (lada, úhor, brownfields), lomů, deponií, apod.,
VDU	vegetační doprovody ulic, silnic a cest
VDV	vegetační doprovody vodních toků a nádrží

5. HODNOCENÍ PLOCH ZELENĚ MPZ

5.1. Archivní průzkumy

Při řešení zeleně v MPZ je nutné studovat starou dokumentaci uloženou na různých místech – v archivech, muzeích, pracovištích památkové péče a dalších institucích.

Pro zpracování vývoje zeleně v obcích a městech jsou zásadní následující historické dokumenty:

Mapy a plány

- Stabilní katastr : <http://archivnimapy.cuzk.cz/>
Mapy stabilního katastru z 20.- 40. let 19.století představují zásadní srovnávací dokument pro zachycení vývoje městské zeleně v daném období.
- Vojenské mapování : <http://oldmaps.geolab.cz/>
Téměř celé území Čech a Moravy je zakresleno na mapách, které vznikly v souvislosti s císařským rakouským vojenským mapováním v 60.-80. letech 18. století. Mapy byly zpracovány z hlediska potřeb vojenské taktiky a strategie v měřítku asi 1: 2 880, jsou však často pro podrobnější studium zeleně města nedostatečné.
- Další historické mapové podklady

Pro některá města se v archivních sbírkách zachovaly i starší mapy. Pro další srovnání vývoje zeleně jsou důležité plány měst z první poloviny 20. století. Historický ústav Akademie věd ČR postupně vydává soubory starých map k vybraným městům.

Letecké snímky

- Historické vojenské snímky
Ke studiu lze využívat také odtajněné fotografie pořízené původně k vojenským účelům. Publikované na webu jsou z 50. let 20. století: <http://kontaminace.cenia.cz/>. Snímky z 30. let 20. století disponuje Vojenský geografický a hydrometeorologický ústav v Dobrušce.

Ikonografie

- veduty (grafiky a další výtvarné techniky) <http://veduty.bach.cz/veduty/>
- fotografie
- pohlednice
Významný srovnávací dokument pro vzhled městské zeleně představují fotografie a pohlednice měst. Pro starší období před polovinou 19. století poskytují informaci o vzhledu města veduty (i pro mladší období), které mají ale různou vypovídací hodnotu a je nutno je kriticky posoudit.

Písemné prameny.

Důležité informace lze hledat v písemnostech institucí nebo majitelů, kteří spravovali jednotlivá města. Vzhledem k počtu měst, které byly předmětem zkoumání, časové náročnosti a nejistému výsledku studia, byla pozornost zaměřena především na písemnosti okrašlovacích spolků a městské kroniky, pokud se zachovaly. Různé zprávy lze hledat v regionální literatuře již od 19. století. Studium literatury lze zaměřit také na zprávy o stavebně historických průzkumech památkově významných objektů daných lokalit, jakož i soupisy uměleckých památek, ať z doby před druhou světovou válkou, či vydávané od sedmdesátých let 20. století. Značný význam bude mít i studium lokálních místopisných publikací – průvodců měst, kde bývají popisovány plochy zeleně, aleje, apod.

Kde lze hledat historickou dokumentaci.

- Národní památkový ústav a jeho jednotlivá regionální pracoviště
- Národní archiv, oblastní a okresní archivy a archivy měst
- Český úřad zeměměřický a katastrální
- Vojenský geografický a hydrometeorologický úřad v Dobrušce
- Historický ústav Akademie věd ČR
- Muzea

Internet

Vzhledem k postupné digitalizaci archivních materiálů lze na internetu najít výše zmíněné digitalizované mapy, fotografie, veduty. Přibývá také archivních písemností, které jsou tímto způsobem publikovány, jako například kroniky obcí. Řada měst na svých internetových stránkách zveřejňuje také historické fotografie a pohlednice. Někteří naši i zahraniční sběratelé a antikváři publikují na internetu své sbírky. Významné je i zveřejňování digitalizované starší literatury a map z různých zdrojů díky finanční podpoře různých projektů.

Při studiu v archivech jsou základní pomůckou archivní inventáře - <http://aplikace.mvcr.cz/archivni-fondy-cr/default.aspx>.

Archivy je nutno volit podle správní příslušnosti lokality v historickém vývoji. Přehled archivů v ČR: <http://www.cesarch.cz/>. Prameny k příslušnému městu lze konzultovat s odbornými archiváři a zkušenými pracovníky památkové péče, muzejníky.

5.2 Terénní průzkumy

V rámci terénních průzkumů provádíme evidenci ploch zeleně – v mapových podkladech (katastrální mapa s památkově chráněnými stavebními objekty a chráněnými plochami a vymezenými částmi MPZ) kvantifikujeme aktuální rozsah ploch zeleně veřejných prostranství. Zároveň do tabulkových formulářů zaznamenáváme kvalitativní hodnocení těchto ploch i jednotlivých dřevinných vegetačních prvků (DVP). Hodnocení ploch se provádí ze tří pohledů – památkové péče, urbanistického a zahradně architektonického. Pro hodnocení každého aspektu jsou navržena kritéria a klasifikátory v rozsahu 1 až 5 (nejlepší – 1, nejhorší – 5). Z hlediska zahradně architektonického je posuzována kromě vhodnosti sortimentu DVP i kvalitativní hodnocení DVP zaměřené na druhové složení, stáří a sadovnickou hodnotu (tabulky viz příloha 2). Při průzkumech se zároveň pořizuje fotodokumentace.

5.2.2 Kritéria a klasifikátory hodnocení ploch zeleně MPZ

5.2.2.1 Aspekt památkové péče

Kritéria jsou hodnocena pomocí klasifikátorů na základě odborných znalostí a zkušeností, jakož i informací o historickém vývoji získaných při archivních šetřeních a z odborné literatury. Zásadním podkladem pro hodnocení jsou také kategorie památkové ochrany, chráněných ploch a vymezení částí MPZ (určující, dotvářející a doplňující charakter PZ), definované v dokumentech pro vyhlášení MPZ na územních odborných pracovištích NPÚ.

Kritéria hodnocení ploch zeleně MPZ z pohledu památkové péče

Autentičnost chápeme jako míru uchování originalnosti (původnosti) kompozice a funkce plochy včetně výsadby určitých DVP z pohledu typu a sortimentu.

Posuzujeme tato kritéria:

- **Kompozice** – hlavním indikátorem při hodnocení kompozice je míra respektování památkové autenticity. Při hodnocení kompozice je rozhodujícím faktorem časové období, ve kterém došlo k založení nebo zcela zásadní úpravě objektu zeleně, což je možné zjistit analýzou jeho historického vývoje.

Klasifikátor hodnocení autenticity kompozice

Kód	Kategorie	Popis
1	plně respektuje	zcela respektuje a zvýrazňuje památkovou autenticitu – půdorysné členění, dominanty a rozložení hmot plošných porostů dřevin, liniových výsadeb, zdůrazňuje průhledy, doplňuje a zvýrazňuje působnost solitér, významných stavebních památek a artefaktů dokumentujících významnou historickou událost.
2	převážně respektuje	úprava většinou respektuje památkovou autenticitu; dominance stavebních památek, působnost artefaktů, apod. je narušena pouze v ojedinělých případech

3	částečně respektuje	úprava částečně respektuje památkovou autenticitu, avšak ve více případech je narušena dominance stavebních památek, působnost artefaktů, apod.
4	málo respektuje	úprava málo zohledňuje památkovou autenticitu prostoru, nepodporuje jeho celistvost a charakter z hlediska typologie (náměstí, ulice, park,...), průvodním jevem jsou nevhodné stavební úpravy, necitlivé vedení provozu, přetíženost provozem, nevhodným využíváním, apod.
5	nerespektuje	úprava, nerespektuje charakter prostoru, tříští jeho celistvost, např. nevhodnými stavebními úpravami, špatným vedením provozu, přetížeností, nevhodným využíváním.

Hodnocení kompozice jednotlivých typů ploch zeleně má svá specifika (viz příloha 1 - příklad náměstí).

- **Typ dřevinného vegetačního prvku** – v pojetí zachování památkové autenticity se hodnotí, zda vegetační prvek, např. solitéra, skupina, alej, stromořadí, plošný porost, živý plot volně rostoucí nebo tvarovaný, atd., historicky respektuje atribut autenticity v kompozici, umístění a čase.

Klasifikátor hodnocení typu DVP

Kód	Kategorie	Popis
1	plně respektuje	prvek, u něhož lze objektivně doložit (plánem, projektem, zápisem, fotografií, apod.) nebo zjistit jiným způsobem, že typologicky a umístěním odpovídá zásadnímu vývojovému období
2	převážně respektuje	prvek v aspektu typu a umístění v kompozici vesměs respektuje podobu a situování doloženou v historické dokumentaci
3	částečně respektuje	v současnosti prvek typologicky jen zčásti zohledňuje původní tvar a umístění
4	málo respektuje	prvek se podle historické dokumentace prakticky celý vymyká z původní dispozice
5	nerespektuje	prvek je kompozičně a místně atypický oproti dispozici v době zakládání objektu

- **sortiment DVP** – posuzuje se sortimentální čistota současného DVP ve srovnání s jeho původní druhovou skladbu

Klasifikátor hodnocení sortimentu DVP

Kód	Kategorie	Popis
1	odpovídající	plně v souladu s historickým sortimentem objektu, lze podložit dokumentací historického vývoje
2	převážně odpovídající	podle dokumentace historického vývoje v převážně míře koresponduje s historickým sortimentem
3	částečně odpovídající	pouze zčásti odpovídá historickému sortimentu objektu
4	málo odpovídající	vesměs nerespektuje historický sortiment a památkovou hodnotu objektu
5	neodpovídající	sortiment dřevin absolutně neodpovídá původní druhové skladbě DVP objektu

- **způsob využívání plochy (objektu zeleně)** – hodnotí se stávající funkce objektu ve vztahu k jeho původní funkci

Klasifikátor hodnocení způsobu využívání

Kód	Kategorie	Popis
1	odpovídající	způsob využívání plochy zcela odpovídá její původní funkci
2	převážně odpovídající	Stávající využívání je téměř v souladu s původním funkčním posláním plochy a objektu
3	částečně odpovídající	využívání částečně odpovídá původní funkci plochy a objektu, ale nenarušuje památkovou hodnotu,
4	málo odpovídající	využívání prakticky neodpovídá původní funkci plochy a objektu, narušení památkové hodnoty je evidentní
5	neodpovídající	existence a funkce plochy narušuje a snižuje památkovou hodnotu celého objektu

5.2.2.2 Aspekt urbanistický (městotvorný)

MPZ je posuzována jako součást urbanistické kompozice, funkčního a provozního uspořádání města:

Hodnotí se následující atributy podle níže navržených klasifikátorů:

- **provozní řešení a vybavenost objektu** – rozumí se tím provozní dispozice prostoru a vazby na okolní prostředí, zejména vedení cest, umístění odpočívadel, vybavenost, apod.

Klasifikátor hodnocení provozního řešení a vybavenosti objektu

Kód	Kategorie	Popis
1	plně vyhovující	zcela uspokojuje provozní nároky v prostoru a vazby na okolní prostředí i požadavky na vybavenost
2	převážně vyhovující	z velké části respektuje provozní nároky prostoru, vazby na okolní prostředí a požadavky na vybavenost
3	částečně vyhovující	pouze zčásti odpovídá provozním nárokům a také vybavenost částečně nevyhovuje nárokům uživatelů
4	málo vyhovující	provozní řešení nedostatečně respektuje provozní nároky, vybavení objektu je rovněž nevyhovující
5	nevyhovující	nerespektuje provozní nároky prostoru a vazby na okolí, bez vybavení

- **management** – posuzuje se úroveň údržby objektu zeleně, jeho vegetační složky, stavebních a technických prvků, mobiliáře, atd. ve vztahu ke kvalitě plochy a její funkci pomocí tohoto klasifikátoru:

Klasifikátor hodnocení managementu

Kód	Kategorie	Popis
1	velmi dobrý	vegetace, stavební a technické prvky objektu zeleně pravidelně udržované, dřeviny odborně ošetřené, bezpečné, trávníky nízké, systematicky kosené a zavlažované, mobiliář v bezvadném stavu, plochy plně funkční a kvalitní s vysokou rekreační atraktivitou
2	dobrý	vegetace, stavební a technické prvky pravidelně udržované, nikoliv však intenzivně, v údržbě objektu a jeho složek můžou být drobné, ale snadno napravitelné nedostatky, plocha funkční a kvalitní, atraktivní pro rekreaci

3	uspokojivý	v údržbě vegetace se objevují již nedostatky, např. odborně neošetřené dřeviny, sporadické nálety/nárosty, vysoký podíl dvouděložných plevelů a ostatních bylin v trávnicích, stavební a technické prvky jen příležitostně udržované, plochy průměrně kvalitní a s nižší atraktivitou pro odpočinek
4	špatný	nepřavidelná, občasná údržba, zpravidla jen zatravněných ploch, dřeviny převážně bez pravidelných odborných pěstebních zásahů, větší výskyt náletů a nárostů dřevin i plevelů, stavební a technické prvky jen minimálně udržované nebo vůbec, plocha s nízkou kvalitou a ztrácející atraktivitu
5	neuspokojivý	absence jakékoliv údržby, kvalita vegetačních prvků převážně nízká, velký výskyt náletů a nárostů dřevin, ruderálních plevelů v trávnicích, stavby i technické vybavení zanedbané, plochy nevhodné nebo málo atraktivní k rekreačnímu využívání

- **způsob využívání** – míní se jím způsob funkčního využívání plochy (objektu zeleně) jako součásti veřejného prostoru. Způsobem využívání může být krátkodobá rekreace, reprezentace nebo pouhý průchod.

Klasifikátor hodnocení způsobu využívání

Kód	Kategorie	Popis
1	velmi vhodný	plně odpovídá požadované funkci/funkcím veřejného prostoru
2	vhodný	požadované funkci/funkcím veřejného prostoru odpovídá z větší části
3	částečně vhodný	částečně odpovídá požadované funkci/funkcím veřejného prostoru
4	málo vhodný	neodpovídá požadované funkci/funkcím veřejného prostoru, je negativně ovlivněn okolím
5	nevhodný	vůbec neodpovídá požadované funkci/funkcím veřejného prostoru a má negativní vliv na okolí

- **intenzita využívání plochy** – kvalifikuje míru rekreačního, event. jiného, nikoliv však ekonomického, zájmu uživatelů o plochu. Vysoká intenzita využívání upozorňuje na značnou atraktivnost plochy. Naopak nízká intenzita využívání je signálem nedostatků ve vybavenosti, bezpečnosti, údržbě.

Klasifikátor intenzity využívání plochy

Kód	Kategorie	Popis
1	intenzivně využíváná	plocha je vzhledem ke své kapacitě a vybavenosti plně a intenzivně využíváná
2	převážně využíváná	plocha má pouze malé rezervy ve využívání kapacity a vybavenosti
3	průměrně využíváná	potenciál plochy je vyšší než momentální intenzita užívání
4	málo využíváná	plocha je vzhledem ke své kapacitě a vybavenosti málo navštěvována
5	nevyužíváná	plocha není vůbec navštěvována a užívána

5.2.2.2 Aspekt sadovnický (zahradně architektonický)

V každém objektu zeleně sledujeme zvlášť dřevinnou složku a zvlášť složku bylinnou, resp. trávník (zatrávněnou plochu).

Dřevinná složka

Dřevinnou složku nejprve klasifikujeme na základní typologické jednotky – dřevinné vegetační prvky (DVP), a to podle následující tabulky:

- **typologické jednotky DVP**

Zkratka	Kategorie	Popis
S	solitéra	1 strom či keř
SK	skupinka	2-3 stromy ve vzájemném kontaktu, keře do 10 m ²
SP	skupina	4-10 stromů ve vzájemném kontaktu, keře 10-40 m ²
ST	stromořadí	1 řada stromů ideálně o stejné rozteči výsadby

A	alej	stromy v řadě/ách ideálně o stejné rozteči oboustranně komunikace či jiného liniového prvku
ŽPT	živý plot tvarovaný	zpravidla úzká, hustá liniová výsadba dřevin zastříhovaná po stranách i ve výšce max. do 3 m do určitého tvaru
ŽPV	živý plot volně rostoucí	zpravidla úzká, ale kompaktní liniová výsadba dřevin ponechaná volnému růstu
ŽST	živá stěna tvarovaná	kompaktní liniová výsadba dřevin o výšce nad 3 m upravovaná po stranách i ve výšce řezem do určitého tvaru
PP	porost plošný	výsadba více jak 10 stromů, které jsou ve vzájemném kontaktu nebo výsadba keřů nad 20 m ² , příp. sestava z obou životních forem dřevin
PL	porost liniový	pásky a pruhy, zpravidla stromů i keřů nebo také jen jedné z uvedených životních forem dřevin

U takto vymezených DVP posléze hodnotíme jejich **druhovou skladbu, kvalitu a pokryvnost**, a to podle těchto klasifikátorů:

- **druhová skladba DVP**

Kód	Kategorie	Popis
1	vhodná	sortimentální zastoupení dřevin v DVP plně respektuje stanovištní podmínky, funkční typ plochy a charakter sadovnické úpravy (rekreační, reprezentační) včetně navazujícího okolí
2	převážně vhodná	zastoupení dřevin v DVP převážně odpovídá stanovištním podmínkám, funkčnímu typu plochy, charakteru sadovnických úprav (rekreační, reprezentační) a okolí
3	částečně vhodná	pouze část sortimentu DVP respektuje stanovištní podmínky a odpovídá danému funkčnímu typu městské zeleně
4	málo vhodná	sortiment dřevin DVP převážně nerespektuje stanovištní podmínky a daný funkční typ městské zeleně
5	nevhodná	sortiment dřevin nezohledňuje stanovištní podmínky, zhoršuje estetickou působnost a komfort prostoru, nerespektuje daný funkční typ městské zeleně

- **kvalita DVP**

Kód	Kategorie	Popis
1	velmi vysoká	esteticky velmi hodnotný DVP, složený z plně funkčních dřevin až na výjimky zcela zdravých, bezpečných, správně udržovaných, element dlouhodobě perspektivní
2	vysoká	dřeviny v DVP převážně esteticky velmi hodnotné či s drobnými nepodstatnými vadami, funkční, zdravé, stabilní, bezpečné, udržované, dlouhodobě perspektivní element
3	průměrná	DVP s dřevinami ovlivněnými významněji zápojem, se zřetelnými odchylkami od optima ve vzhledu, funkční účinnosti, zdravotní kondici, bezpečnosti, údržbě, střednědobě perspektivní prvek, též DVP složené z mladých, nedospělých dřevin
4	nízká	DVP ve stadiu rozpadání, ve složení převažují dřeviny výrazně habituálně, zdravotně i funkčně narušené, příp. nestabilní. neudržované, element pouze s krátkodobou životností
5	velmi nízká	rozpadlý DVP s vysokým podílem suchých nebo téměř suchých dřevin, s nízkou či žádnou funkčností, dlouhodobě neudržované, neperspektivní prvek vyžadující obnovu

- **pokryvnost DVP**

Procentně odhadujeme plochu, kterou zaujímá DVP z celkové výměry objektu zeleně. Plochou DVP rozumíme plochu, již vymezují kolmé průměty korun dřevin na terén nebo v případě větších souvislejších porostů a linií okraje jejich korun.

Bylinná složka

Bylinná složka je reprezentována zatravněnými plochami (okrasné, neprodukční trávníky, krajinné a luční porosty), které dělíme podle ČSN 83 9031.

- **kategorizace trávníků**

Zkratka	Kategorie	Nejčastější výskyt (použití)	Popis
Pt	Parterový (okrasný)	výhradně reprezentační objekty a plochy	hustý koberec trávník, pod závlahou, nízcí stříhaný 1-3× týdně
Pk	Parkový (rekreační)	veřejné prostory (zeleň), zahrady u domů, obytné soubory, apod.	střední zatížitelnost, odolnost vůči suchu, zpravidla bez závlahy, seče 1× za týden - 2 týdny

Sp	Sportovní (zátěžový)	sportovní, hrací a odpočinkové plochy (např. koupaliště), parkoviště	vysoká zatížitelnost, časté nízké seče, obvykle pod závlahou, seč 1× za týden
Kr	Krajinný (extenzivní)	extenzivně využívané nebo udržované porosty ve veřejné i soukromé zeleni, v krajině, u komunikací, vodních toků, rekultivované plochy, apod.	zpravidla málo zatížitelné, extenzivně udržované, bez závlahy, ve složení můžou převažovat dvouděložné rostliny nad travami, kosení 1-2×/rok
Lu	Louka květnatá*	zejména v krajině (extenzivní louky, pastviny) nebo v sídlech - speciálně založené za účelem dosažení efektu pestrého kvetení dvouděložných rostlin zejména v měsících V/VI	vysoký podíl dvouděložných rostlin nápadných barevnými květy, extenzivní údržba, kosení 1-2 ×/rok
Lh	Louka hospodářská *	výhradně krajina, aktivní a intenzivní zemědělské hospodaření, (krmení, sušení, senážování),	vysoký podíl vysokých trav a bylin, seč 1-3×za rok, hnojení a další pratotechnické zásahy k podpoře růstu biomasy
J	Jiné *	kdekoliv, uvést místo, funkci	specifické - popsat dle konkrétního typu

* nejsou v ČSN 83 9031

- **kvalitativní hodnocení neprodukčních, okrasných trávníků (kategorie Pt, Pk, Sp)**

Kód	Kategorie	Popis
1	velmi vysoká	hustý porost, pokryvnost plochy vegetací 100 %, sortimentní složení a údržba odpovídá kategorii neprodukčního trávníku, prakticky bez plevelů, zpravidla zavlažovaný, intenzivně hnojený a kosený
2	vysoká	hustý porost, pokryvnost plochy 80-99 %, sortimentní složení a údržba odpovídá kategorii trávníku, ojedinělý výskyt plevelných rostlin, zpravidla zavlažovaný, hnojený a v krátkých intervalech kosený
3	průměrná	středně hustý porost, pokryvnost plochy 50-80 %, v druhové skladbě je nápadný již výskyt plevelů, údržba intenzivní nebo i extenzivní, výjimečně pod závlahou
4	nízká	nekvalitní řídký porost, holá místa (pokryvnost 30-50 %) např. vyšlapáním, vymrznutím, větší výskyt nízkých i vysokých plevelných rostlin, nepravidelná a špatná údržba, bez závlahy

5	velmi nízká	velmi řídký porost z nekvalitních druhů trav a bylin s pokryvností do 30 % (převažují holá místa nebo plevelé), prakticky bez údržby nebo jen příležitostně
---	-------------	---

- **kvalitativní hodnocení krajinných trávníků (Kr) a luk (Lu, Lh)**

Kód	Kategorie	Popis
1	velmi vysoká	nízký až středně vysoký (max. 50-60 cm), hustý i řídký porost trav a bylin, pokryvnost plochy 100 %, podíl kvetoucích dvouděložných bylin je nad 60 %, porost prakticky bez ruderálních a polních plevelů, nehnojený nebo jen omezeně, nesečený i sečený (1- 2×/rok), příp. spásaný
2	vysoká	nízký až středně vysoký (max. 50-60 cm), hustý i mírně řídký porost trav a bylin, pokryvnost plochy 90-100 %, podíl kvetoucích bylin dosahuje okolo 50 %, možný ojedinělý (bodový) výskyt ruderálních plevelů, porost omezeně hnojený, sečený 1-2×/rok, příp. spásaný
3	průměrná	středně vysoký porost trav a bylin, řídký až hustý, pokryvnost plochy 90-100%, v druhové skladbě již mírně převažují trávy nad kvetoucími bylinami, volná místa zaujímají plevelé či nekvalitní vysoké trávy, porost 1-2×/rok hnojený a 2-3×/rok kosený
4	nízká	středně vysoký až vysoký (60-80 cm) hustý porost, v němž převládají trávy, pokryvnost je 80-100 %, podíl dvouděložných, výrazně kvetoucích bylin je max. 20-30 %, možný výskyt ruderálních plevelů v hloučcích (např. šťovík koňský), porost hnojený 1-2×/rok a kosený 2×(3×)/rok
5	velmi nízká	středně vysoký až vysoký porost složený převážně z trav, zastoupení dvouděložných bylin často plevelné povahy (např. smetánka) je velmi nízké (max. 20 %), pokryvnost plochy 80-100 %, porost hnojený a sekaný 2-3×/rok

Poznámka: Kategorie kvality 1-3 se vztahují převážně na květnaté louky a pastviny, kategorie 3-5 charakterizují spíše intenzivně využívané hospodářské porosty; krajinné trávníky mohou být zařazeny v závislosti na lokalitě a podmínkách stanoviště do kterékoliv kvalitativní kategorie.

- **pokryvnost trávníku**

Odhadujeme procento pokryvnosti plochy trávníkem z celkové plochy objektu zeleně. Větší holá místa (nad 5 m²) v trávnících z jejich výměry odečítáme.

5.3 Analýza současného stavu

Vyhodnocení kvality ploch zeleně podle kritérií památkové péče a urbanistických hodnot

Vyhodnocení se provádí na základě součtu hodnot kritérií památkové péče a kritérií urbanistických. V kritériích aspektu památkové péče je kompozice hodnocena dvojnásobnou váhou – jedná se o plochy v území městské památkové zóny. Podle výsledného součtu hodnot kritérií památkové péče a urbanistických se plochy následně zařadí do jedné ze čtyř kategorií:

1. stav plochy je vyhovující
2. stav plochy je až na menší nedostatky vyhovující
3. stav plochy je spíše nevyhovující se závažnými nedostatky
4. stav plochy zcela nevyhovuje – nutno řešit rekonstrukci

Pro vyhodnocení z aspektu památkové péče s důrazem na historickou kompozici (dvojnásobná váha pro hodnocení historické kompozice) je možný rozsah součtu hodnot od 5 do 25.

Kód	Součet hodnot	Stav plochy
1	5 až 8	vyhovující
2	9 až 13	vyhovující s menšími nedostatky; plocha vyžaduje menší zásahy a opatření k jejich eliminaci
3	14 až 19	spíše nevyhovující s vážnými nedostatky; plocha vyžaduje částečnou rekonstrukci
4	20 až 25	zcela nevyhovující; plocha vyžaduje celkovou rekonstrukci

Pro vyhodnocení z aspektu urbanistického je možný rozsah součtu 4 až 20

Kód	Součet hodnot	Stav plochy
1	4 až 6	vyhovující
2	7 až 10	vyhovující s menšími nedostatky; plocha vyžaduje menší zásahy a opatření k jejich eliminaci
3	11 až 15	spíše nevyhovující s vážnými nedostatky; plocha vyžaduje částečnou rekonstrukci
4	16 až 20	zcela nevyhovující; plocha vyžaduje celkovou rekonstrukci

V památkově chráněných územích MPZ je samozřejmou prioritou uchování kulturně historických hodnot území. V návrhu etapizace opatření (například v rámci projektu regenerace MPZ), je nutné primárně řešit nedostatky v oblasti památkové péče (zejména kompozice ve vztahu k památkové autenticitě, využívání objektu v naprostém rozporu s jeho původní funkcí apod.).

U zámeckých parků se formou záznamu uvede stručný zápis o jeho kompozici a zachovalosti, technické a rekreační vybavenosti, existenci a stavu významných stavebních prvků, využívání a managementu, významných dřevinách z pohledu taxonomického, dendrologického (mimořádné rozměry, zvláštní habitus, vysoký věk), historických souvislostí, apod. Problematika hodnocení **zámeckých parků** je natolik zásadní, že je pro ni zpracovávána samostatná metodika v rámci výzkumného záměru NAKI DF12P01OVV016.

5.4 Forma prezentace výsledků - analýzy současného stavu zeleně MPZ z aspektu historického vývoje v prostředí GIS

Získané výsledky se zpracovávají v geografickém informačním systému ArcGIS. Prostorová data se ukládají ve vrstvách SHP. Mapa se doplňuje tabulkovými přílohami s podrobným hodnocením jednotlivých kritérií a hodnocením dřevinných vegetačních prvků (viz předchozí kapitoly). Součástí databáze je přehled shromážděné archivní dokumentace a fotodokumentace současného stavu.

Podkladem jsou veřejně dostupná data WMS služeb (Národní památkový ústav, Český úřad zeměměřický a kartografický, CENIA).

Struktura dat mapového výstupu:

Mapové výstupy se prezentují ve formátu dat ArcGIS – SHAPEFILE. Ke každé městské památkové zóně se vytváří následující datové vrstvy.

a) data o současných plochách zeleně veřejných prostranství (Mapa analýzy současného stavu)

- evidované plochy (XXXEvPl.shp; XXX - zastupuje první tři písmena jména města) obsahují zakres hodnocených ploch, na které jsou připojena data uvedená v tabulkovém hodnocení ve formátu Excel;
- plochy zeleně (XXXZelPl.shp), zakres zahrnuje vlastní vegetační plochu bez velkých zpevněných ploch;
- aleje a stromořadí (XXXLinie.shp), zakres je schematický, nikoliv podle počtu stromů, vlastní počet stromů je uveden v tabulkách;
- významné solitéry a skupiny (XXXDrev.shp), zahrnuje stromy a jejich skupiny významné z hlediska kompozice, památkové hodnoty, vzrůstu a stáří, sadovnické kvality a taxonomické vzácnosti;

- dřevinné porosty (XXXPorost.shp), zahrnuje zákres dřevinných porostů, v připojených tabulkách s rozlišením taxonů;
- hodnocení kvality ploch zeleně (XXXkval.shp), kde symbol označuje do jaké kvalitativní kategorie je plocha zařazena, jak vyhovuje nárokům z hlediska památkové péče a z hlediska urbanistického (potřeb města) (viz 5.3)

Získaná data se uvádějí také v tabulkových souborech ve formátu Excel.

- tabulkové vyhodnocení aktuálního stavu zeleně veřejných prostranství MPZ - kvalitativní hodnocení evidovaných ploch veřejné zeleně (viz 5.2.2 a příloha 2) včetně hodnocení kvality DVP (typ DVP, druhové složení, věková kategorie, sadovnická hodnota) (příloha 2):
- tabulkové přehledy archivní dokumentace a fotodokumentace současného stavu, včetně dat v digitální podobě

Popsaný návrh struktury dat je možno využít pro databázi v programu ArcGIS pro jednotnou systematickou dokumentaci současného stavu zeleně městských památkových zón (MPZ) v jednotlivých krajích. Data také mohou být využita jako další vrstva v informačním systému NPÚ.

b) dokumentované změny ve vývoji zeleně – tento soubor vrstev obsahuje informace získané z archivních dokumentů, zejména map stabilního katastru, historických leteckých snímků VGHÚ v Dobrušce z 30. až 50. let 20. století, historických plánů a ikonografie; vyhodnocuje změny v rozsahu liniových prvků (stromořadí a aleje) a změny v rozsahu ploch veřejné zeleně v území MPZ

- vrstva (XXXHZel.shp) znázorňuje zjištěné rozdíly v plochách zeleně – přírůstky i úbytky;
- vrstva XXXHAlej.shp zachycuje dokumentací doložené změny v rozsahu liniových prvků (stromořadí a alejí) – přírůstky i úbytky
- vrstva (XXXSKvSTAV.shp) vychází ze současného stavu ploch zeleně a sleduje evidenci těchto ploch v mapách stabilního katastru, ve vrstvě a jejích atributech je uveden druh pozemků ve stabilním katastru a současný **typ** plochy veřejné zeleně.

Výše uvedené zákresy jsou v projektu ArcGIS (soubor.mxd) pro městskou památkovou zónu doplněny pro názornost a čitelnost vrstvami veřejně přístupnými prostřednictvím WMS služeb - vrstva ortofotomapy (ČUZK), vrstva katastrálních map (ČUZK), vrstvy evidence kulturních památek a zónace městských památkových zón (Národní památkový ústav).

6. POUŽITÉ PRAMENY

BENESCH A. R. (2006): Gärten und Park im Bezirk Melk – Teil 1, Beiträge zur Bezirkskunde Melk – Band 5. Melk: Kuratorium zur Herausgabe einer Bezirkskunde für den Bezirk Melk, 205 s.

ČSN 83 9001 (1999): Sadovnictví a krajinářství – Terminologie – Základní odborné termíny a definice. ČNI Praha, 35 s.

- ČSN 83 9031 (2006): Technologie vegetačních úprav v krajině – Trávníky a jejich zakládání. ČNI Praha, 10 s.
- DOBALOVÁ S. (2009): Zahrady Rudolfa II. Jejich vznik a vývoj. ARTEFACTUM Praha.
- DOKOUPIL Z., NAUMAN P., RIEDL, D., VESELÝ I. (1957): Historické zahrady v Čechách a na Moravě. Praha, Nakladatelství československých výtvarných umělců, 67 s.
- DOSTÁL P., HRŮZA J., LÍBAL D., VODĚRA S., ZALČÍK T. (1974): Československá historická města. Orbis Praha.
- FINSTRLOVÁ, H. (2002): Přístupy k udržení a zachování historického systému zeleně v urbanizovaném prostoru a regulativy regenerace okolí technických památek. Závěrečná zpráva projektu VaV/660/1/02, MŽP Praha.
- HENDRYCH J., KUPKA J., VOREL I., LÍČENÍKOVÁ M. (2011): Slavné zahrady a parky Středočeského kraje. FOIBOS Books, s.r.o. Praha.
- HIEKE K. (1984): Dřeviny českých a moravských zámeckých parků. Aktuality Výzkumného a šlechtitelského ústavu okrasného zahradnictví v Průhonicích.
- HORKÝ J. (1987): Pohled na vývoj zeleně v historických etapách rozvoje sídel. In: Úloha zeleně v historických centrech a u objektů památkového zájmu. Sborník konference Znojmo. ČSVTS České Budějovice, s. 5 - 18
- HRUŠKA E. (1970): Stavba miest. SAV Bratislava.
- HRŮZA J. (1970): Česká města. NČVU Praha.
- JANOTA D., BAGIN A. (1977): Historická zeleň Bratislavy. Bratislava, Obzor, 156 s.
- JELLICOE, G. a S. (1995): The Landscape of Man , London, Thames and Hudson
- KŘÍŽ Z., RIEDL D., SEDLÁK J. et al. (1971): Významné parky Severomoravského kraje. Ostrava, Profil.
- KŘÍŽ Z., RIEDL D., SEDLÁK J. et al. (1978): Významné parky Jihomoravského kraje. Brno, Blok, 624 s.
- KUČA K. (1996 - 2011): Města a městečka v Čechách na Moravě a ve Slezsku, Praha, Libri. ISBN 80-85983-12-5
- KUČA O. (1994): Zhodnocení použitých sortimentů rostlin v historických zahradách a parcích v historickém sledu. In: O historických zahradách a parcích. Sborník konference. Valtice, Památkový ústav v Brně, s. 15 - 17
- KUČA K., KUČOVÁ, V. (2000): Principy památkového urbanismu. Příloha časopisu Zprávy památkové péče. Státní ústav památkové péče, Praha. ISBN 80- 86234-15-0
- KUČERA P. (1999): Rodinná zahrada a urbánní ÚSES. In: Zahrada a město. Sborník přednášek. Luhačovice, SZKT, s.11-15
- KUPKA J. (2006): Zeleň v historii města. ČVUT Praha.

LACINA J., CETKOVSKÝ S. (2005): Importance and Evaluation of Greenery in some European Cities. In sborník 6th Conference CONGEO 05. Luhačovice, str. 67-80. ISBN 80-86407-06-3.

LÍBAL D. (1970): Starobylá města v Československu. Artia, Praha.

LÍBAL D. a kol.: Stavebně historické průzkumy středočeských měst, rkp (Kouřim 1971, Čáslav 1955, Mělník 1971, Beroun 1963, Slaný 1973, Rakovník 1972, Mladá Boleslav 1960, Bělá pod Bezdězem. 1972, Brandýs nad Labem. 1971, Stará Boleslav 1971, Poděbrady 1975, Rožmitál pod Třemšínem. 1973, Lysá nad Labem. 1977, Český Brod 1968, Jílové 1975, Březnice 1972, Benátky nad Jizerou. 1973, Kostelec nad Černými Lesy. 1973, Mnichovo Hradiště 1977 a další, včetně SHP jednotlivých památek např. hradů nebo zámků v historických městech). In: NPÚ – ÚOP SČ Praha

MACHOVEC J. (1987): Introdukované dřeviny v historických centrech sídel. In: Úloha zeleně v historických centrech a u objektů památkového zájmu. Sborník konference Znojmo. ČSVTS České Budějovice, s.117-125

MACHOVEC J. (2003): Autenticita památek zahradního umění a udržovací péče. In: Udržovací péče o zeleň. Sborník konference. Dny zahradní a krajinářské tvorby. Luhačovice, s. 37-41

MOSBAUER, U. A. (2003): Konservierung, Restaurierung und Rekonstruktion historischer Gärten und Plätze - Gartendenkmalpflegerische Umsetzungsprobleme von Theorie in Praxis, disertační práce. Technická universita v Mnichově

NOVÁK Z. (1988): Slohová období a sortiment rostlin. In: Acta Pruhoniana 54, s. 105-116

NOVÁK Z. (2001): Dřeviny na veřejných městských prostranstvích. Státní ústav památkové péče, odborné a metodické publikace, svazek 22, Praha, 56 stran. ISBN 80-86234-21-5

PACÁKOVÁ – HOŠŤÁLKOVÁ B. et al. (1999): Zahrady a parky v Čechách, na Moravě a ve Slezsku. Libri, Praha.

PACÁKOVÁ – HOŠŤÁLKOVÁ B. et al. (2000): Pražské zahrady a parky. Praha, Společnost pro zahradní a krajinářskou tvorbu, 384 s.

PACÁKOVÁ – HOŠŤÁLKOVÁ B. et al. (2004): Zahrady a parky v Čechách, na Moravě a ve Slezsku. Libri, Praha, 526 s.

PAVLÁTOVÁ M., EHRlich M. et al. (2004): Zahrady a parky jižních Čech. Praha, Společnost pro zahradní a krajinářskou tvorbu a Nebe, 416 s.

PETRŮ, J. (1997): Zdroje a druhy archivních dokladů pro objekty zahradní a krajinářské tvorby In: Obnova zeleně v podmínkách sídel. Sborník ze semináře SZKT v Luhačovicích, str. 19-21.

REHÁČKOVÁ T., PAUDITŠOVÁ E. (2006): Vegetácia v urbánnom prostredí, Bratislava, Cicero s.r.o., 132 s. ISBN 80-969614-1-1

SPIRN, A. W. (1998): Language of Landscape, New Haven and London, Yale University Press

SVOBODA A. M. (1981): Introdukce okrasných listnatých dřevin. Praha, Academia, 176 s.

- SVOBODA, A. M. (1987): Slohová a druhová skladba dřevin ve vazbě na historický vývoj zahrad a parků. In: Úloha zeleně v historických centrech a u objektů památkového zájmu. Sborník konference Znojmo. ČSVTS České Budějovice, s. 88 – 98
- SYROVÝ B. (1974): Architektura, svědectví dob. SNTL Praha.
- ŠIMEK P. (2006): Obytné soubory a funkční typy městské zeleně. In: Město – zeleň a bydlení. Sborník konference. Dny zahradní a krajinářské tvorby, Luhačovice. SZKT, o. s., Praha, s. 10–14
- ŠUBR J. (1985): Tvorba zeleně v proměnách města. In: Tvorba, ochrana a údržba veřejné zeleně. Sborník semináře. Flora Olomouc a ČSVTS, s. 36–42
- TRUXOVÁ I. (2009): Historický vývoj zahradních parkových úprav v historických sídlech. Příspěvek na konferenci Zahradní úpravy v historických sídlech Čech, Moravy a Slezska. Turnov, SHČM, Město Turnov a SZKT
- VÁVROVÁ, V., ŠANTRŮČKOVÁ, M. (2008): Využití archivních pramenů při studiu krajiny na příkladu Novodvorská a Žehušicka. In: Regiony - časoprostorové průsečíky?, Historický ústav, Praha, str. 63-76
- VÁVROVÁ, V. (2004): Krajina a zahrada nejen v archivních pramenech. Několik poznámek ke studiu ikonografických pramenů. In: Životní prostředí a veřejná zeleň ve městech a obcích: Sborník přednášek ze semináře Krajiny a zahrady - staré vzácné knihy, Klatovy, str. 120-128
- Zákon č. 20/1987 Sb., o státní památkové péči. Sbírka zákonů.

7. PŘÍLOHY

Příloha 1 Východiska pro hodnocení autenticity kompozice na příkladu náměstí jako nejvýznamnějšího městského veřejného prostoru

Pro uspořádání kompozici plochy je určující:

- **typ půdorysu:** pravidelná obdélná náměstí
nálevkovitá náměstí
lichoběžníková náměstí
radiální náměstí – zaoblená podle radiálního půdorysu města,
vřetenovitá náměstí

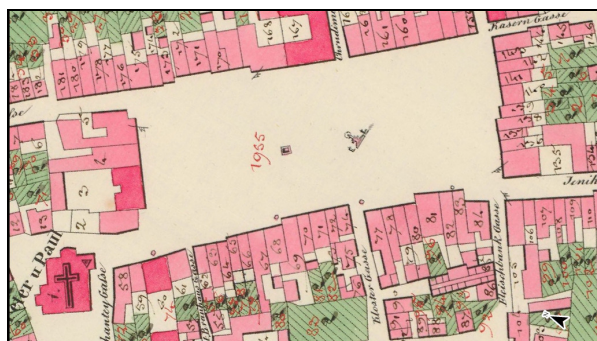
Příklady:

Pravidelná obdélná náměstí

Čáslav

Bývalé královské město bylo založeno kolem roku 1260 na místě staršího hradiště, později přemyslovského správního hradu. Uliční síť je šachovnicová s menšími nepravidelnostmi. Tvar města je zaoblený, pás hradeb byl původně dvojitý s půlválcovými a polygonálními baštami. Náměstí je velké, obdélné a vychází z něj šest ulic, z toho čtyři vedly k branám a k fortně.

Vnitřní půdorysná dispozice náměstí byla dána dopravním tahem Golčův Jeníkov – Kutná Hora, který vedl úhlopříčně náměstím. Po odklonění dopravy diagonální průtah zůstal, ale nepůsobí při provozu a využívání náměstí rušivě. Členění na tři části je patrné už leteckého snímku z roku 1938 (vnitřní část s kašnou a morovým sloupem, severní s parkovištěm a dvouřadou alejí a jihovýchodní parková úprava kolem pomníku Jana Žižky). Jasnějšímu architektonickému výrazu a strukturování prostoru by prospěla stromořadí stejnověká a stejnodruhová.



stabilní katastr 1838 (výřez mapa)



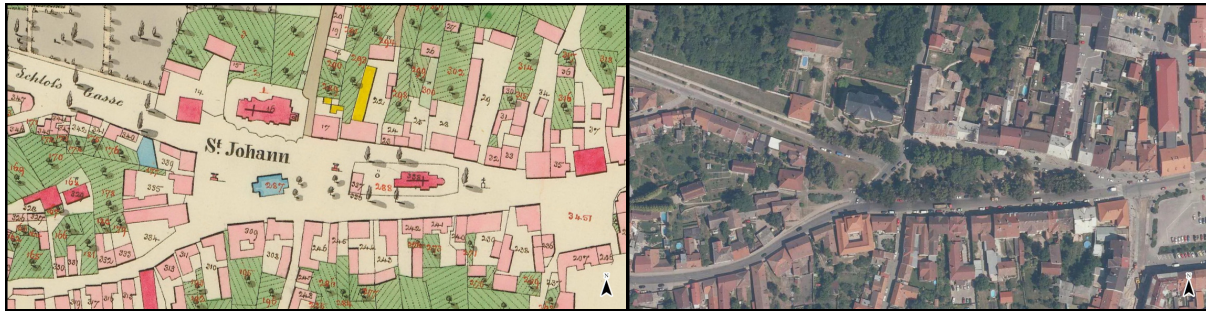
současné ortofoto (výřez mapa)

Nálevkovitá náměstí (trojúhelného tvaru se zužujícím se nálevkovitým ústím na jedné straně)

Lysá nad Labem

Město bylo vysazeno zřejmě roku 1291 na místě významného staršího osídlení. Náměstí nálevkovitě směřující k východu má na opačné straně vidlicový tvar, jedna komunikace směřuje k hradu, druhá do podhradí. Uliční síť je nepravidelná. Z náměstí vychází pět ulic, z toho tři hlavní.

Pravděpodobně ve 13. století byl na východní části náměstí postaven farní kostel sv. Jana Křtitele. Roku 1741 jeho úlohu převzal nový barokní kostel, jehož areál tvoří část hranice zámecké zahrady a je východiskem pro zámeckou alej (viz mapa stabilního katastru z roku 1842). Po zboření starého kostela v roce 1879 bylo svažitě náměstí rozděleno do dvou výškových úrovní a roku 1882 zde byl založen park Jungmannovy sady se sochou Panny Marie Vítězné. Z tohoto stavu vychází současné sadové úpravy náměstí.



stabilní katastr 1842 (výřez mapa)

současné ortofoto (výřez mapa)

Rataje nad Sázavou

V první třetině 14. století vzniklo na místě staršího panského sídla (hradu Pirkštejna) a s ním souvisejícího osídlení opevněné městečko a dva hrady. Uliční síť je minimální, nepravidelná, nálevkovité svažité náměstí ústí do jedné komunikace na každé straně. Cesta na západní straně vedla původně kolem hradu, dnešní ulice kolem kostela je mladší.

Na mapě stabilního katastru z roku 1841 je uprostřed náměstí skulptura obklopená čtyřmi stromy vysazenými do čtverce. V první polovině 20. století bylo náměstí vydlážděno a byly zde vysazeny lípy, což je patrné na leteckém snímku z roku 1938. Založením sadových úprav s trávnikem a keři v přímé návaznosti na obytnou zástavbu došlo k fragmentaci plochy původního náměstí a k potlačení jeho prostorového vnímání – návštěvník prostor vnímá jako ulici.



stabilní katastr 1841 (výřez mapa)

současné ortofoto (výřez mapa)

Lichoběžníková náměstí

Mníšek pod Brdy

Královské komorní městečko bylo roku 1356 vysazeno pod hradem, který vznikl nedlouho předtím. Půdorys města je dokladem velkorysé královské lokace. Ta však nebyla zdařilá – město se nerozvinulo, zůstalo polozemědělského charakteru a nebylo ani ohrazeno. Město má zhruba trojúhelníkový tvar, ve špičce leží hrad. Uliční síť je malého rozsahu, usiluje o pravidelnost. Velké lichoběžníkové náměstí se zužuje směrem k předhradí (k severu), za ním, oddělen příkopem, byl hrad. Z náměstí vycházejí čtyři ulice, z toho tři hlavní.

Stav z roku 1840 ukazuje kostel v centru náměstí, lemovaný dvěma řadami stromů. Na dobových pohlednicích z přelomu 20. století je prostor náměstí členěn dvouřadými alejemi. Současné úpravy korespondují se stavem zachyceným na leteckém snímku z roku 1938, kde jsou plochy zeleně vymezeny pěšími tahy. Prostoru by prospělo jednoduché koncepční řešení všech částí sadových úprav jako celku, které by respektovalo dominantní části kolem kostela, vazby na areál zámku a nároky současného provozu.



stabilní katastr 1840 (výřez mapa)

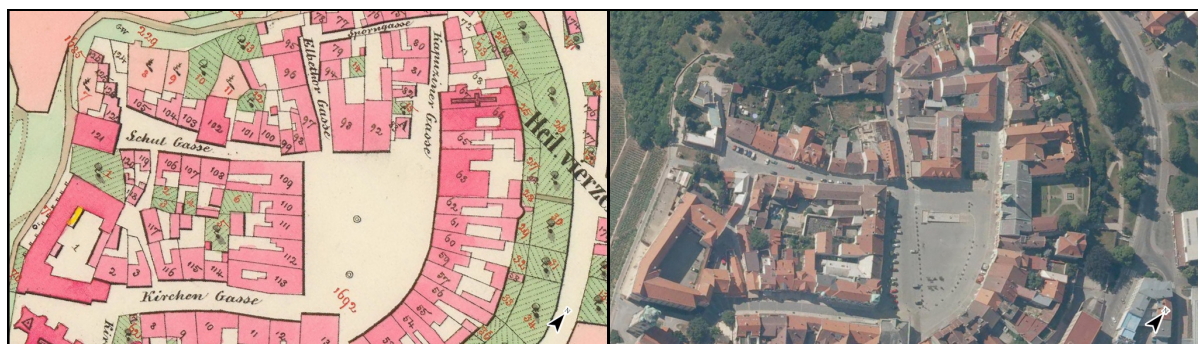
současné ortofoto (výřez mapa)

Radiální náměstí

Mělník

Město vzniklo v mimořádně významné lokalitě na soutoku dvou velkých řek na místě hradiště Pšov. Opevnění hradiště vytvářelo ovál, který převzalo ve svém půdorysu středověké město. K východní Pražské bráně se sbíhal vějíř cest, na severozápadní straně vznikla Labská brána. Zaoblení hradeb i severozápadní strany náměstí bylo dáno opevněním hradiště.

Unikátnímu prostoru náměstí dominují budova radnice, klášter kapucínů a okresní úřad. V centru stojí kašna Vinobraní. Na jihozápadě je náměstí lemováno javorovým stromořadím, propojujícím ústí protějších ulic. Prostor s domy středověkého původu s podloubím by se obešel bez nádob s mobilní zelení.



stabilní katastr 1842 (výřez mapa)

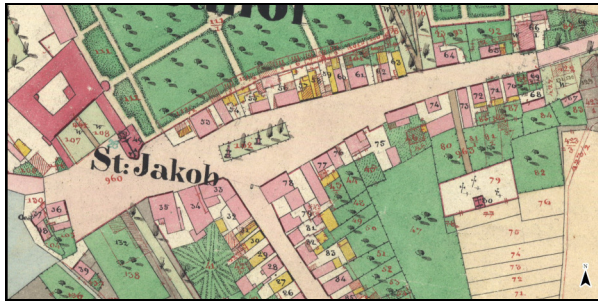
současné ortofoto (výřez mapa)

Vřetenovitá náměstí

Nové Dvory

První zpráva o existenci dvora, vybudovaného zde sedleckými cisterciáky, pochází z roku 1370. Po roce 1588 na jeho místě vybudoval Kašpar Melichar ze Žerotína renesanční zámek s přílehlými domky služebnictva. V letech 1679–1686 Bernard Věžník zámek obnovil a rozšířil (včetně kostela sv. Martina). Brzy nato bylo založeno městečko, k němuž bylo vydáno privilegium v roce 1701. Půdorys Nových Dvorů je nepravidelný, základem je procházející cesta z Kutné Hory do Přelouče a Hradce Králové, při níž zámecký areál leží. Cesta se rozšiřuje v protáhlé nepravidelné náměstí vřetenovitého tvaru, z něhož odbočuje k jihu cesta do Ovčár. Je zřejmé, že tento urbanistický útvar má původ v předlokačnické vsi, která zde vznikala postupně již od 14. století.

Náměstí je po obou stranách lemováno neúplným stromořadím. Celistvá stromořadí podél stran náměstí jsou patrná již z historického snímku z roku 1938 a dokonce i na dobových vyobrazeních. V nejširší straně náměstí se nachází Mariánský sloup, postavený hrabětem Bernardem Věžníkem roku 1701. Dnes jej obklopuje záhon s výsadbami keřů. Podobná, méně masivní úprava je zachycena i na fotografii z roku 1900.



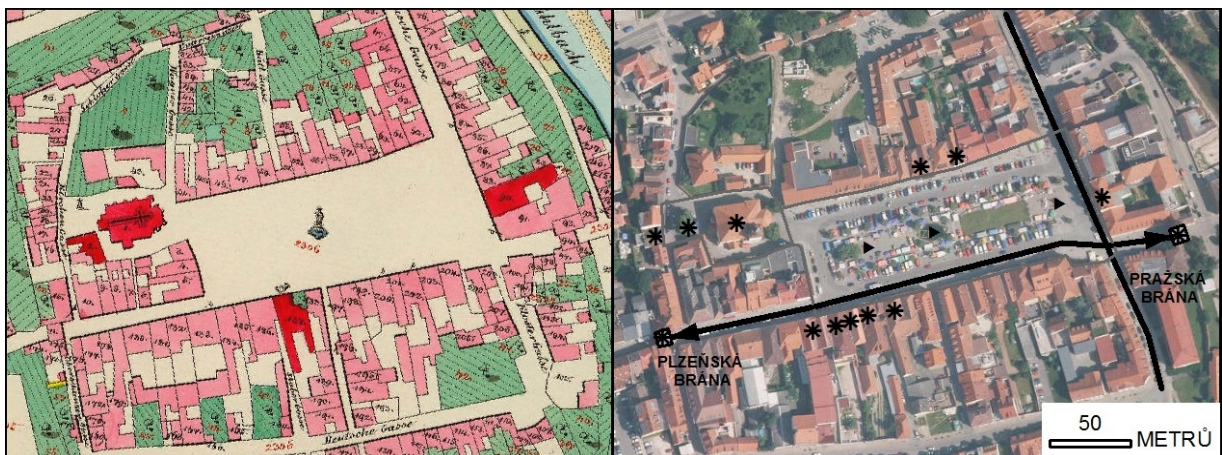
stabilní katastr 1838 (výřez mapa)



současné ortofoto (výřez mapa)

- **typ komunikace** procházející hlavním náměstím:
 - s úhlopříčnou hlavní komunikací
 - s hlavní komunikací podél jedné strany náměstí
 - s hlavní komunikací v podélné ose náměstí, na jedné straně
 - s vidlicovitým rozdělením komunikace
- **poloha náměstí** - vazby na okolí a postavení v urbanistické struktuře:
 - náměstí – zámecký park
 - náměstí – městské brány
- **uspořádání parteru náměstí** - situování kostela, ostatních dominantních a solitérních staveb a artefaktů – morové sloupky, pomníky, kašny, špalíčky
 - situování stavebních kulturních památek
 - pohledy a vazby
- významné **historické mezníky** v životě města

Příklady:



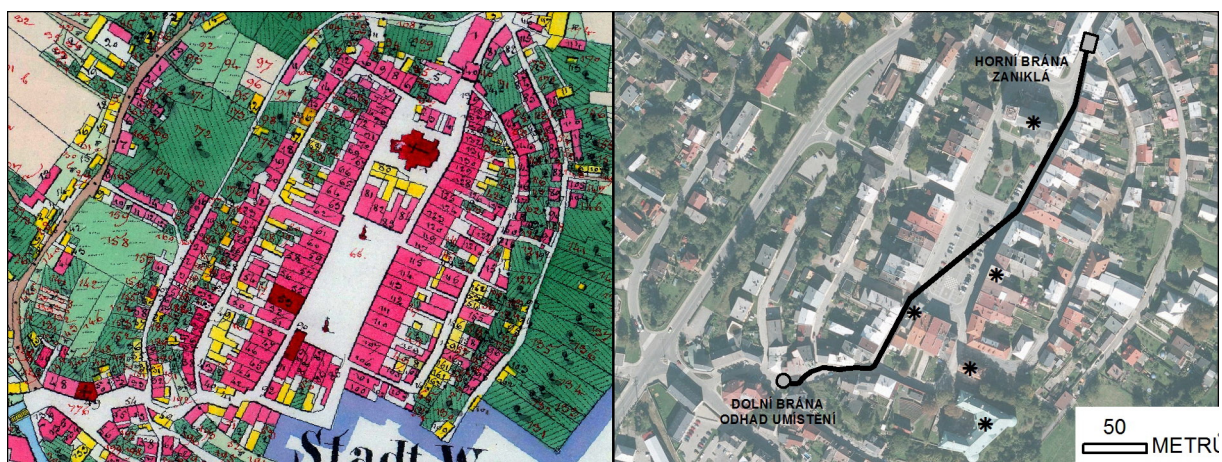
Beroun – mapa 1841 a současnost. Pravidelné obdélné Husovo náměstí v Berouně s hlavní komunikací podél jedné strany náměstí. Důležitou vazbou je propojení Plzeňské a Pražské brány. Řešení parteru určují také významné artefakty - historická kašna z roku 1729, pomník padlým v 1. světové válce a socha mistra Jana Husa a kulturní památky v zástavbě náměstí.



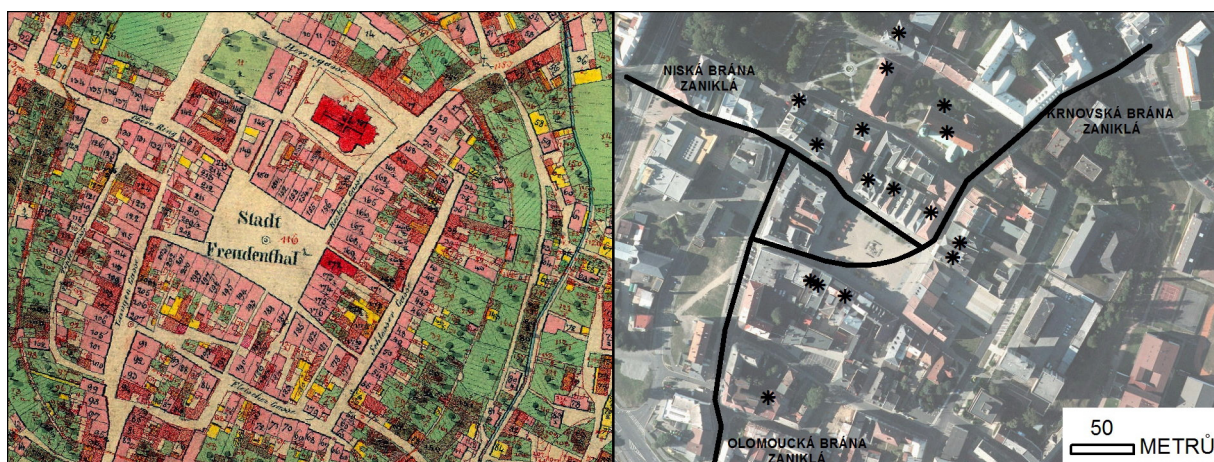
Fulnek – mapa 1833 a současnost. Komenského čtvercové náměstí. Hlavní silnice protíná náměstí úhlopříčně. Nejvýraznějšími dominantami náměstí jsou rekonstruovaná radnice, kostel Svate Trojice a augustiniánský klášter na svahu nad náměstím a komplex budov zámku na vrcholu kopce. Přízemní části budov kostela a kláštera byly původně skryty frontou domů na jižní straně náměstí (byly zničeny ve druhé světové válce). Kostel je úzce propojen s náměstím schodištěm a branou z náměstí.



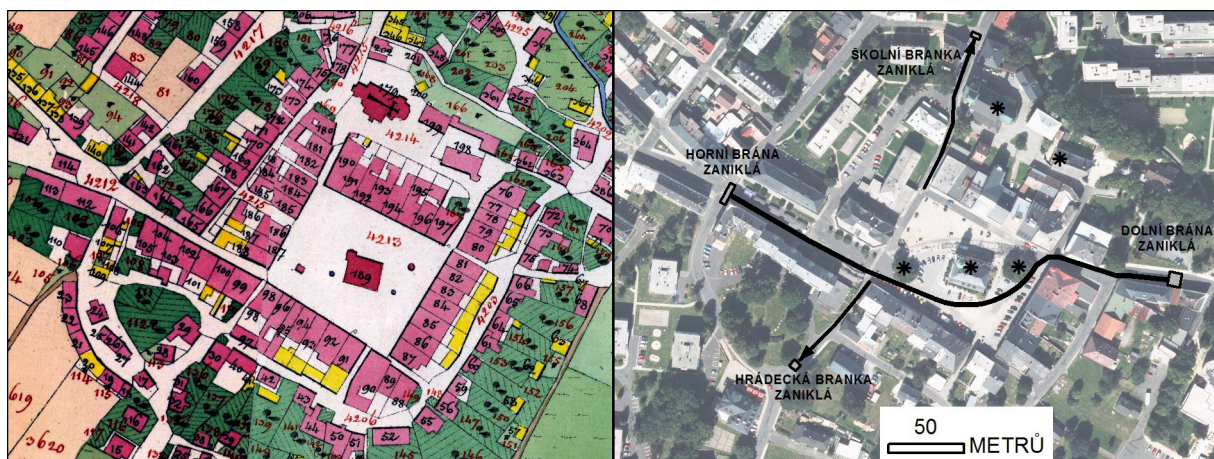
Benátky nad Jizerou – mapa 1842 a současnost. Pravidelné obdélné Husovo náměstí s hlavní komunikací podél jedné strany náměstí. Náměstí navazuje na zámecký park. Řešení parteru určuje také dominanta kaple svatě rodiny a socha svatého Jana Nepomuckého.



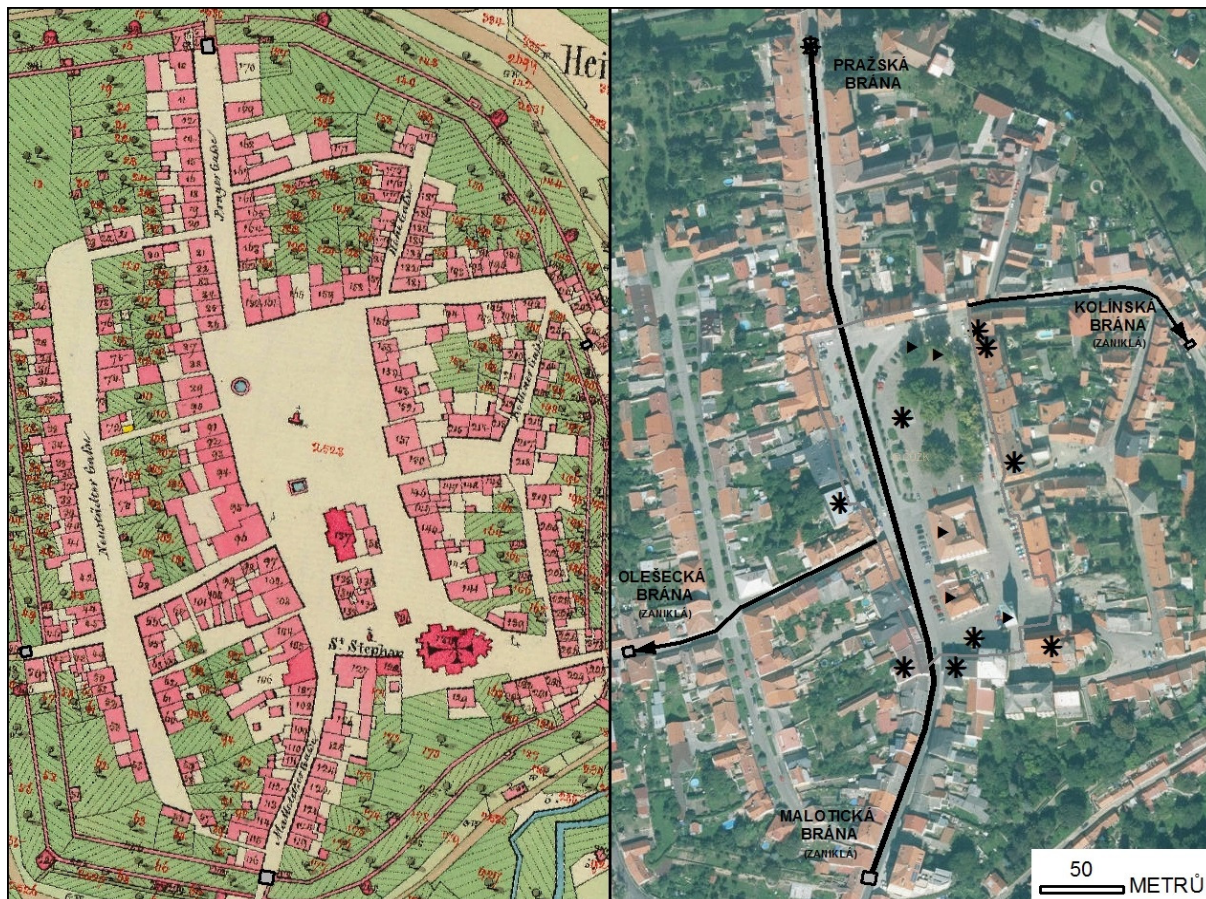
Bílovec – mapa 1836 a současnost. Slezské náměstí obdélníkového půdorysu. Před zbořením špalíčku domů mezi původním náměstím a kostelem bylo klasickým uzavřeným městským náměstím. Další pozdější vybourání fronty domů na severozápadě vytvořilo půdorys vnímaný ve tvaru L. Současnou výraznou dominantou náměstí (i v původním rozsahu) zůstává na jižním okraji budova historické radnice. Severní část náměstí dnes částečně uzavírá gotický kostel sv. Michala. Plocha zeleně na místě dřívějšího špalíčku domů dojemně náměstí neukončuje. Původně náměstím procházela průjezdní silnice přes náměstí od Dolní brány (s cestami na Opavu a Olomouc) k Horní bráně – směrem na Ostravu.



Bruntál – mapa 1836 s dodatečnou dokresbou a současnost. Náměstí Míru tvořící v půdorysu náměstí a připojených ulic téměř intaktní historický celek. Velký počet domů je chráněn jako kulturní památky – původní renesanční měšťanské domy. Zhruba v polovině východní strany náměstí je morový sloup sousoší Nejsvětější Trojice z roku 1715. Původní kašna uprostřed náměstí byla nahrazenou novou při poslední rekonstrukci počátkem 21. století. Náměstí dominují – dům u ulice Tyršovy a původní radniční budova na jihu východní strany náměstí.



Rýmařov – mapy 1834 a současnost. Náměstí Míru je výrazně změněno zničením části obvodové zástavby koncem války a pozdějšími dostavbami. Dominující stavbou náměstí je původní renesanční radnice uprostřed náměstí. V jihozápadním rohu náměstí je barokní mariánský sloup z roku 1683, v severovýchodním rohu socha svatého Jana Nepomuckého z roku 1736. Původní průjezd náměstím vedl od Dolní brány, přes náměstí jižně od radnice, současná podoba fixuje spíše trasu severně náměstí. Část obvodu náměstí je po demolicích stále neuzavřena. Náměstí bylo v roce 2013/2014 rekonstruováno. Stav na snímku je před rekonstrukcí.



Kouřim – mapa 1840 a současnost. Pravidelné obdélné Mírové náměstí v Kouřimi s hlavní komunikací podél jedné strany náměstí. Důležitými vazbami je propojení Pražské a zaniklé Malotické brány, a dostupnost náměstí od zaniklé Olešecké a Kolínské brány. Řešení parteru určují také významné artefakty v severní straně náměstí – historická kašna z roku 1850, pomník obětem první a druhé světové války a památník Prokopa Holého. Jižní stranu člení zástavba Špalíčku a Staré radnice. Významnými dominantami jsou kulturní památky v zástavbě náměstí.

LEGENDA

- Hlavní silnice
- ← Důležitá propojení
- Městské brány
- * Kulturní památky
- Ostatní dominanty v parteru náměstí

Zdroje. Archiválie Ústředního archivu zeměměřičství a katastru

Současné ortofotomapy - Český úřad zeměměřičský a katastrální

Příklad hodnocení zeleně – MPZ Bruntál:

Analýza současného stavu zeleně městské památkové zóny

Bruntál Moravskoslezský kraj

výkaz ploch veřejné zeleně
 MPZ 21,01 ha
 evidované plochy 5,51 ha
 plochy zeleně 2,71 ha
 dřevinné porosty 0,00 ha
 délka liniových výsadeb 280 m

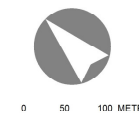
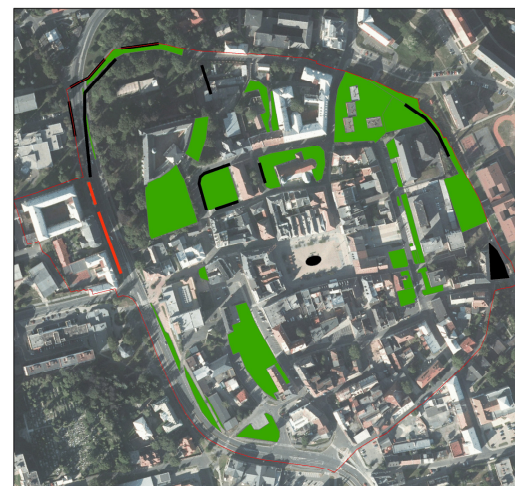
SOUČASNÁ VEŘEJNÁ ZELENĚ MPZ



PŘÍKLAD TABULEK HODNOCENÍ SOUČASNÉ ZELENĚ MPZ

říska/kraj	památková zóna	Moravskoslezský	kriteria památkové péče		kriteria urbanistická		zeleně		trávník	poznámky	hodnocení kvality památkové zóny	hodnocení kvality urbanistického										
			vhodnost	vhodnost	DVP	DVP																
1	Zámecký park	PP	PP	0,0	2	2	4	4	4	5	5	5	3	100		4						
2	Zámecká náplav	HP	naměstí	0,0	b	3	N	3	4	3	4	4	N	N	4	100		3				
3	Park Dukelsk	PP	park	0,0	4	4	3	4	4	4	4	4	SP	3	4	60	3	90		4		
4	Dukelská	VPH	řeka	0,0	4	4	4	3	3	3	3	3	S-RK	4,5	3	KN	3	KN	3	KN		2
5	Pláckého	VDU	naměstí	0,0	5	5	2	4	3	2	2	2	S	3	3	100	0					3

DOKUMENTOVANÝ HISTORICKÝ VÝVOJ ZELENĚ MPZ



použité zdroje dat - WMS mapové služby zpracovatel: Petr Šifina

MS - Národní památkový ústav
 katastrální mapa, ortofoto mapa - Český ústav zeměměřičký a kartografický

Výzkumný ústav Silva Taroucy pro krajinu a okrasné zahradnictví, v.v.i. 2014.
 Tato specializovaná mapa vznikla za finanční podpory projektu NAKI
 DF11P01GV-V035 - Zelení městských památkových zón jako funkční a prostorová součást struktury sídla

Zeleň městských památkových zón - analýza původu ploch veřejné zeleně stabilní katastr versus stav

Bruntál - Moravskoslezský kraj

Legenda

STABILNÍ KATASTR - STAV

- ZAHRADY - VEŘEJNÁ ZELEŇ
- BUDOVOY - VEŘEJNÁ ZELEŇ
- VODA - VEŘEJNÁ ZELEŇ
- PASTVINY - VEŘEJNÁ ZELEŇ
- KOMUNIKACE - VEŘEJNÁ ZELEŇ



Vyhodnocení zdroje ploch současné zeleně v úči stavu
v době mapování stabilního katastru

druhu kultury ve stabilním katastru	výměra m ²
budovy	7118
komunikace	6566
pastviny	226
vodní toky a plochy	6
zahrady	6395

použité zdroje dat - WMS mapové služby

Český ústav zeměměřický a kartografický - katastrální mapa
- ortofotomapa
- mapa stabilního katastru

Výzkumný ústav Silva Taroucy pro krajinu a okrasné zahradnictví, v.v.i., 2014.
Tato specializovaná mapa vznikla za finanční podpory projektu NAKI
DF11P01OVV035 – Zeleň městských památkových zón jako funkční a prostorová součást struktury sídla

Příloha 2

Průzkumné formuláře

Tabulka č.

List č.

Plocha:

Velikost (m²):

Datum průzkumu:

Zpracovatel:

plocha č.	DVP kategorie			Druhové složení	Solitéry	Porosty			Věková kategorie (roky)					Sadovnická hodnota (stupně)					Poznámka
	číslo	strom	keř		Počet (ks)	Plocha (m ²)	Délka (m)	Podíl (%)	< 10	11-20	21-40	41-60	>60	1	2	3	4	5	

obec - kraj –

pořadové číslo	místní název/číslo parcely	kategorie zeleně	velikost plochy	typ plochy	kritéria památkové péče				kritéria urbanistická				zeleň				poznámka		
					vhodnost								DVP		trávník				
					způsob ochrany památkové objekty/ chráněné plochy	kompozice	typ vegetačního prvku	sortiment	způsob využívání	provozní řešení a vybavenost	management	způsob využívání	intenzita využívání	typ	vhodnost sortimentu	kvalita	pokryvnost DVP	kvalita trávník	pokryvnost trávník

archivní podklady a fotodokumentace současného stavu

kraj

obec

S - stávající, Z - zmizelý	k pořadovému číslu plochy	místní název/číslo parcely/dřívější název	číslo snímků	datování	zdroj	autor, název