



národní
úložiště
šedé
literatury

Šetření úvěrových podmínek bank leden 2015

Česká národní banka
2015

Dostupný z <http://www.nusl.cz/ntk/nusl-188978>

Dílo je chráněno podle autorského zákona č. 121/2000 Sb.

Tento dokument byl stažen z Národního úložiště šedé literatury (NUŠL).

Datum stažení: 28.04.2024

Další dokumenty můžete najít prostřednictvím vyhledávacího rozhraní nusl.cz .

ŠETŘENÍ ÚVĚROVÝCH PODMÍNEK BANK LEDEN

Samostatný odbor finanční stability

Sekce měnová a statistiky
Odbor měnové politiky a fiskálních analýz

2015

I. ÚVOD A SHRNUTÍ

Šetření úvěrových podmínek bank zachycuje názory bank na změnu nabídky úvěrů prostřednictvím úvěrových standardů a podmínek při schvalování úvěrů a na změnu poptávky po úvěrech u nefinančních podniků a domácností. Tato informace shrnuje výsledky jedenáctého kola šetření, tj. pohled bank na vývoj úvěrových podmínek v průběhu čtvrtého čtvrtletí 2014 a jejich očekávání v uvedených oblastech pro první čtvrtletí 2015. Šetření bylo provedeno v období od 27. listopadu do 16. prosince 2014 a zúčastnilo se ho 18 bank, které mají rozhodující podíl na bankovním úvěrovém trhu.^{1,2}

Ze šetření vyplývá, že banky ve čtvrtém čtvrtletí 2014 uvolnily úvěrové standardy ve všech segmentech úvěrového trhu. Hlavními faktory tohoto vývoje byly silný konkurenční tlak a nízké náklady financování. Tyto okolnosti umožnily i další uvolňování podmínek při schvalování úvěrů, když ve všech segmentech úvěrového trhu plošně poklesly průměrné úrokové marže. Poptávka nefinančních podniků po úvěrech se dle vnímání bank dále zvýšila zejména vlivem rostoucí poptávky po úvěrech na financování fúzí a akvizic, fixních investic i provozního kapitálu a zásob. Banky vnímaly též zvyšující se poptávku domácností po úvěrech na bydlení, což dle jejich názoru odráželo nárůst spotřebitelské důvěry v kombinaci s marketingovými akcemi. Poptávka po spotřebitelských úvěrech se podle názoru bank v souhrnu nezměnila. V prvním čtvrtletí 2015 banky očekávají další uvolnění úvěrových standardů ve všech segmentech úvěrového trhu. Poptávka by dle očekávání bank měla zůstat nezměněna v segmentech úvěrů nefinančním podnikům a úvěrů na bydlení domácnostem, u spotřebitelských úvěrů by pak měla spíše růst.

II. VÝVOJ ÚVĚROVÝCH STANDARDŮ A POPTÁVKY PO ÚVĚRECH

II.1 NEFINANČNÍ PODNIKY

Úvěrové standardy bank při schvalování úvěrů nefinančním podnikům se ve čtvrtém čtvrtletí 2014 uvolnily v rozsahu 35 % čistého procentního podílu trhu. Ve větším rozsahu byly standardy uvolněny u úvěrů velkým podnikům. Jako nejdůležitější faktory přitom banky uvedly konkurenční tlak v tomto segmentu a celkově dobrou situaci v oblasti jejich likvidity, v menší míře pak i očekávané zlepšení celkové ekonomické situace a nižší vnímaná rizika související s požadovanými zástavami. V rámci podmínek při schvalování podnikových úvěrů banky plošně snižovaly průměrné úrokové marže a zmírňovaly limity na velikost úvěrů. Menší část úvěrového trhu se rozhodla uvolnit podmínky pomocí snížení neúrokových poplatků a zmírnění různých typů požadavků (smluvní doložky, zajištění a splatnost úvěrů).

Bankami vnímaná poptávka nefinančních podniků po úvěrech již třetí čtvrtletí v řadě vzrostla, a to v rozsahu 55 % čistého procentního podílu trhu. Nejvýrazněji rostla vnímaná poptávka u

¹ Šetření o vývoji úvěrových podmínek se účastnily čtyři velké banky, čtyři střední banky, dvě malé banky, tři pobočky zahraničních bank a pět stavebních spořitelien. Data v excelovských souborech včetně dotazníku, slovníčku pojmů a metodických poznámek jsou dostupná na webových stránkách ČNB:

(http://www.cnb.cz/cs/uverove_setreni/index.html).

² Šetření zahrnovalo 17 otázek týkajících se úvěrových standardů bank, podmínek spojených se schvalováním úvěrů a bankami vnímané poptávky po úvěrech včetně příslušných faktorů. Odpovědi na otázky jsou na agregované úrovni v textu a grafech vyjádřeny ve formě čistého procentního podílu. Ten je vypočten jako rozdíl mezi procentním tržním podílem na poskytnutých úvěrech v daném segmentu od bank, které uvedly zpřísnění standardů/podmínek (či pozorovaly růst poptávky) a procentním tržním podílem na poskytnutých úvěrech v daném segmentu od bank, které uvolnily standardy/podmínky (či zaznamenaly pokles poptávky). Kladná/záporná hodnota čistého procentního podílu indikuje souhrnné zpřísnění/uvolnění standardů, resp. podmínek či celkový růst/pokles poptávky po úvěrech.

velkých podniků a z hlediska splatnosti u dlouhodobých úvěrů, naopak poptávka malých a středních podniků v souhrnu klesala. Za celkovým zvýšením stál pokračující růst poptávky po úvěrech na financování fúzí a akvizic podniků, provozních úvěrech a úvěrech na fixní investice. Negativně na poptávku působilo využívání alternativních forem financování podniků v podobě emitovaných dluhových cenných papírů.

V prvním čtvrtletí 2015 banky očekávají další uvolnění úvěrových standardů při schvalování všech typů podnikových úvěrů (61 % čistého procentního podílu trhu). Celková poptávka podniků po úvěrech zůstane dle očekávání bank nezměněna, růst poptávky banky očekávají jen v sektoru malých a středních podniků.

II.2 DOMÁCNOSTI

Úvěrové standardy bank při schvalování **úvěrů na bydlení** domácnostem se ve čtvrtém čtvrtletí u malé části trhu uvolnily, když v tomto směru působily zejména náklady financování, konkurenční tlak a očekávání ohledně budoucí ekonomické situace. Pro další čtvrtletí banky očekávají další uvolňování úvěrových standardů. V rámci podmínek při schvalování úvěrů již třetí čtvrtletí po sobě plošně klesaly průměrné úrokové marže, naproti tomu marže bank u rizikovějších úvěrů rostly.

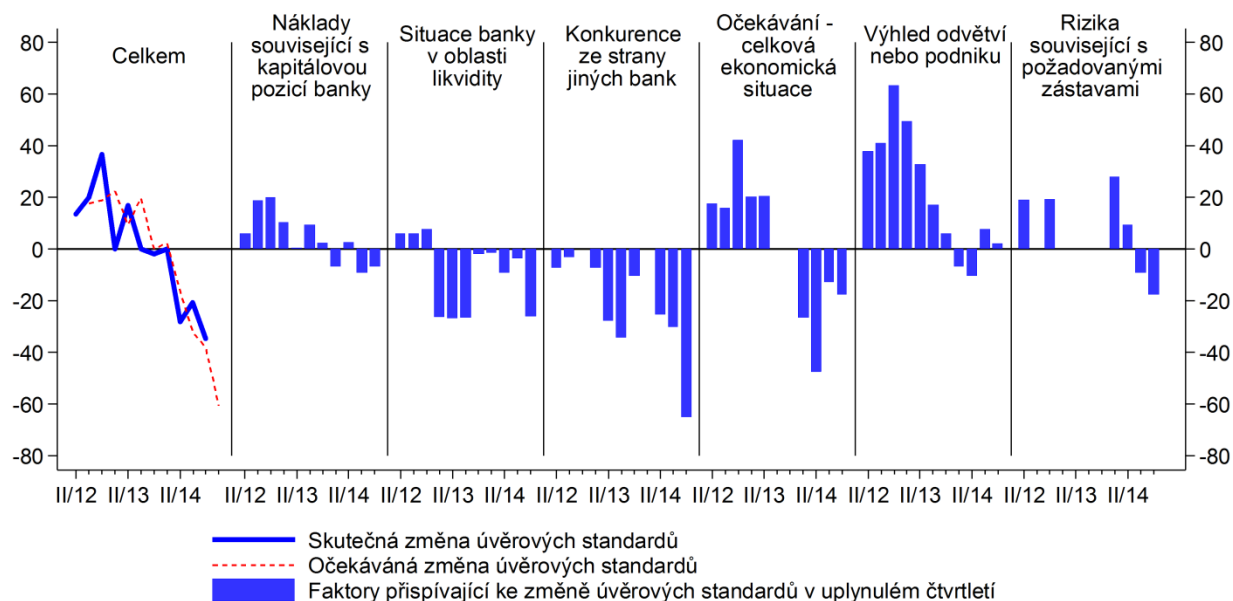
Poptávka domácností po úvěrech na bydlení dle vnímání bank ve čtvrtém čtvrtletí vzrostla v rozsahu 24 % čistého procentního podílu. Na poptávku příznivě působila rostoucí spotřebitelská důvěra a dobré vyhlídky trhu rezidenčních nemovitostí, u některých bank pak úspěšné marketingové kampaně. Pro první čtvrtletí banky 2015 neočekávají další změny poptávky.

U **spotřebitelských úvěrů** poskytovaných domácnostem se úvěrové standardy ve čtvrtém čtvrtletí 2014 uvolnily (47 % čistého procentního podílu trhu). Hlavním důvodem byl zejména konkurenční tlak ze strany jiných bank a nebankovních subjektů. V rámci podmínek při schvalování úvěrů se snižovaly průměrné úrokové marže i marže u rizikovějších úvěrů.

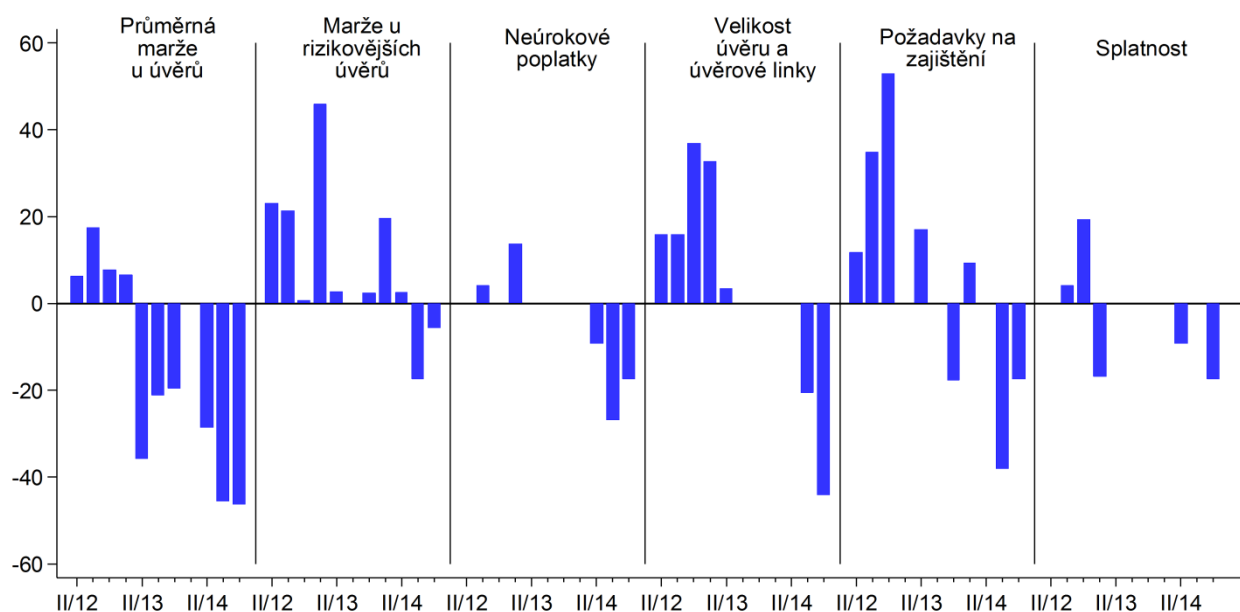
Poptávka domácností po spotřebitelských úvěrech dle názoru bank v souhrnu stagnovala. Pozitivní vliv na poptávku měla i v tomto segmentu rostoucí spotřebitelská důvěra, a stejně jak v minulém čtvrtletí potřeba financování zboží dlouhodobé spotřeby. Pro první čtvrtletí 2015 očekává malá část bankovního trhu růst poptávky.

PODMÍNKY NABÍDKY A POPTÁVKY U ÚVĚŘŮ NEFINANČNÍM PODNIKŮM

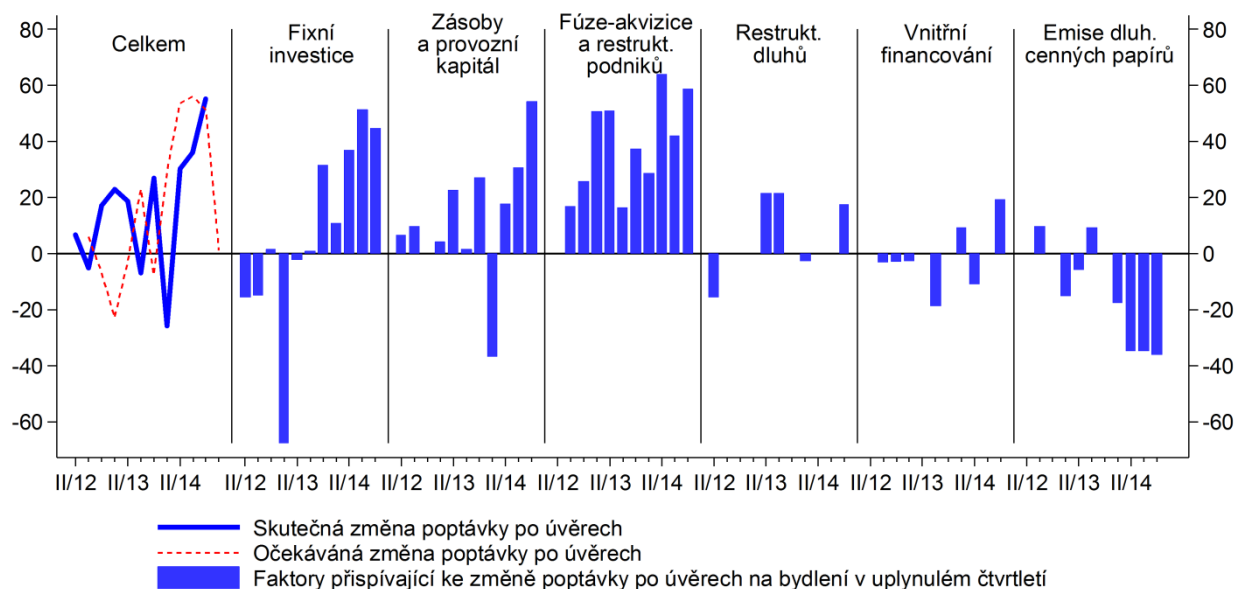
Graf 1 Změny úvěrových standardů bank u úvěřů nefinančním podnikům ([otázky 1, 2 a 6](#))
(čisté procentní podíly, kladná hodnota = zpřísnění, záporná hodnota = uvolnění)



Graf 2 Změny podmínek při schvalování úvěřů nefinančním podnikům ([otázka 3](#))
(čisté procentní podíly, kladná hodnota = zpřísnění, záporná hodnota = uvolnění)

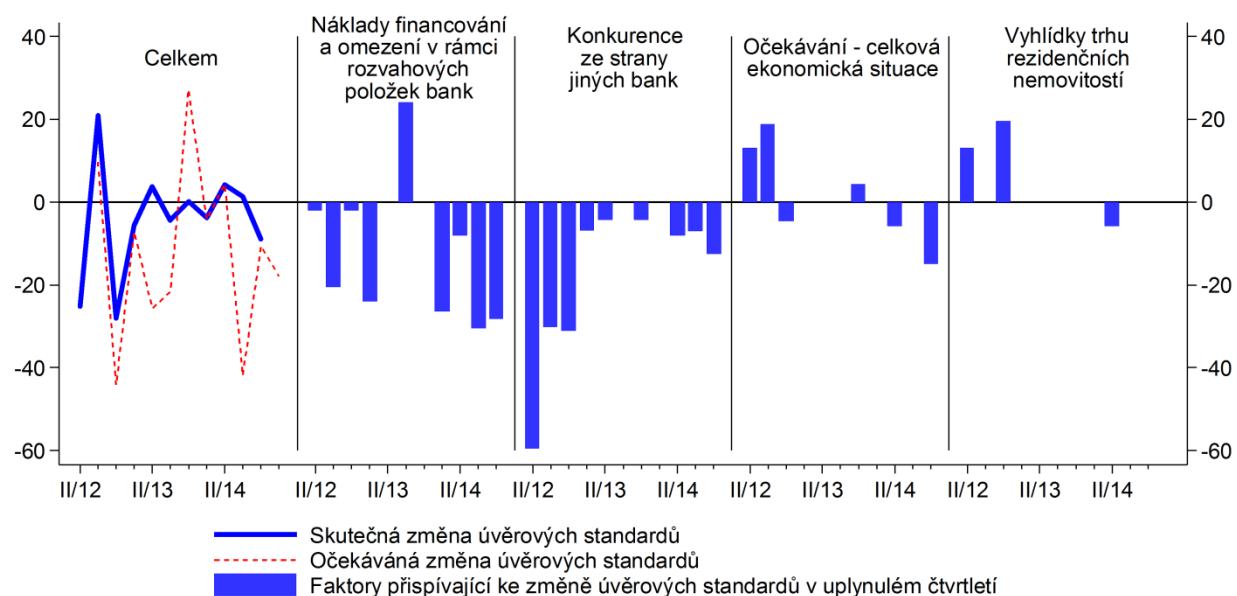


Graf 3 Změny poptávky nefinančních podniků po úvěrech (otázky 4, 5 a 7)
(čisté procentní podíly, kladná hodnota = růst poptávky,
záporná hodnota = pokles poptávky)

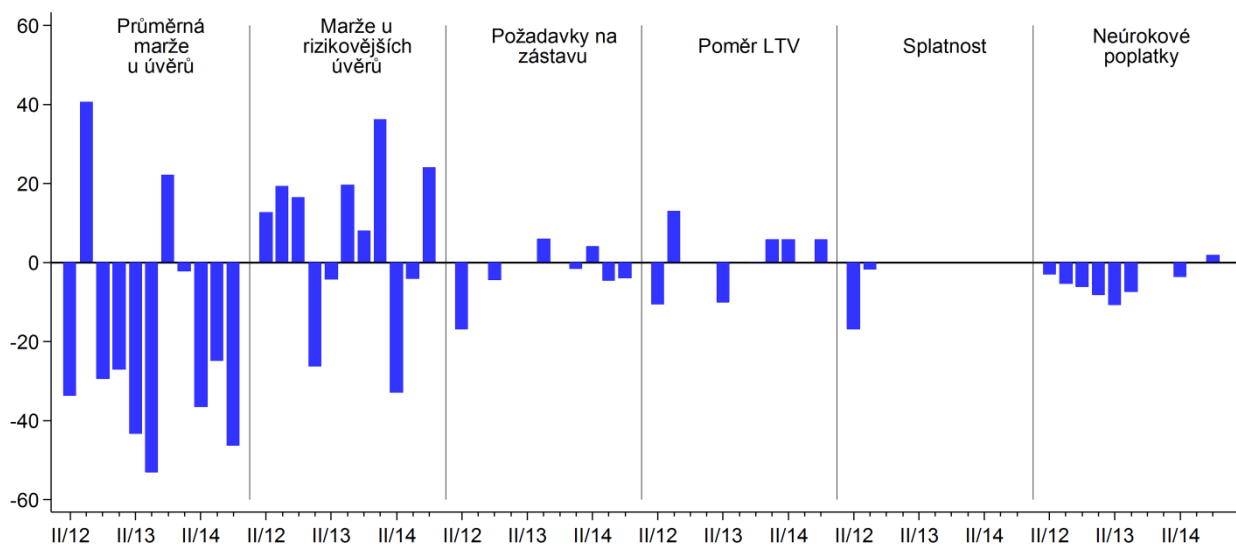


PODMÍNKY NABÍDKY A POPTÁVKY U ÚVĚRŮ NA BYDLENÍ

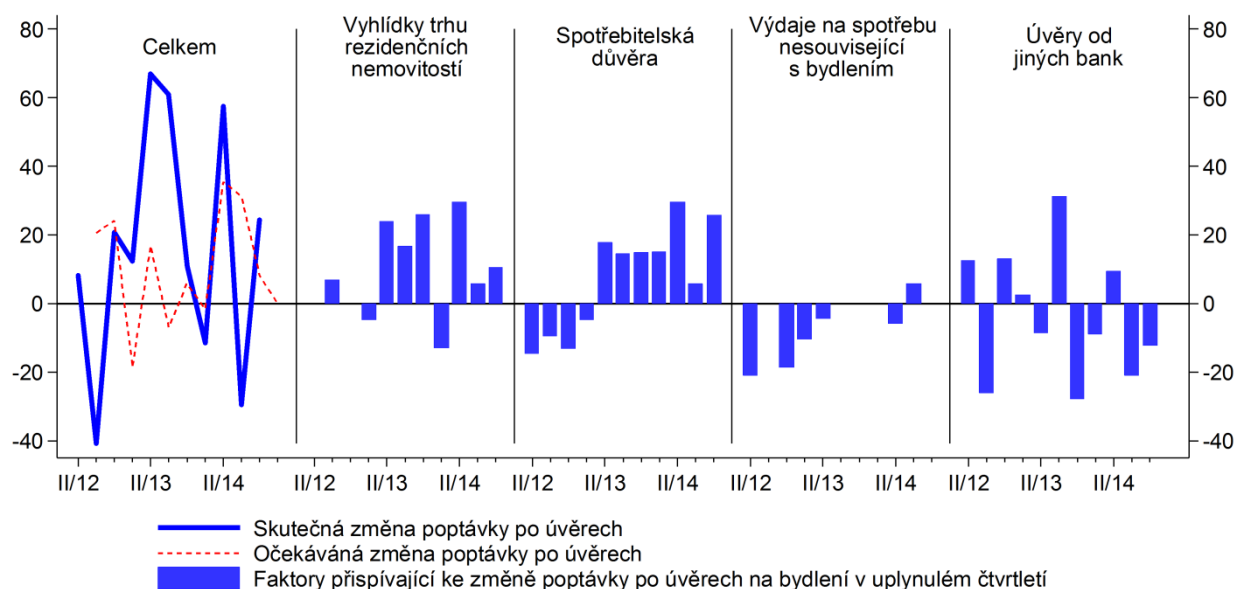
Graf 4 Změny úvěrových standardů bank u úvěrů na bydlení (otázky 8,9 a 16)
(čisté procentní podíly, kladná hodnota = zpřísnění, záporná hodnota = uvolnění)



Graf 5 Změny podmínek při schvalování úvěrů na bydlení ([otázka 10](#))
(čisté procentní podíly, kladná hodnota = zpřísnění, záporná hodnota = uvolnění)

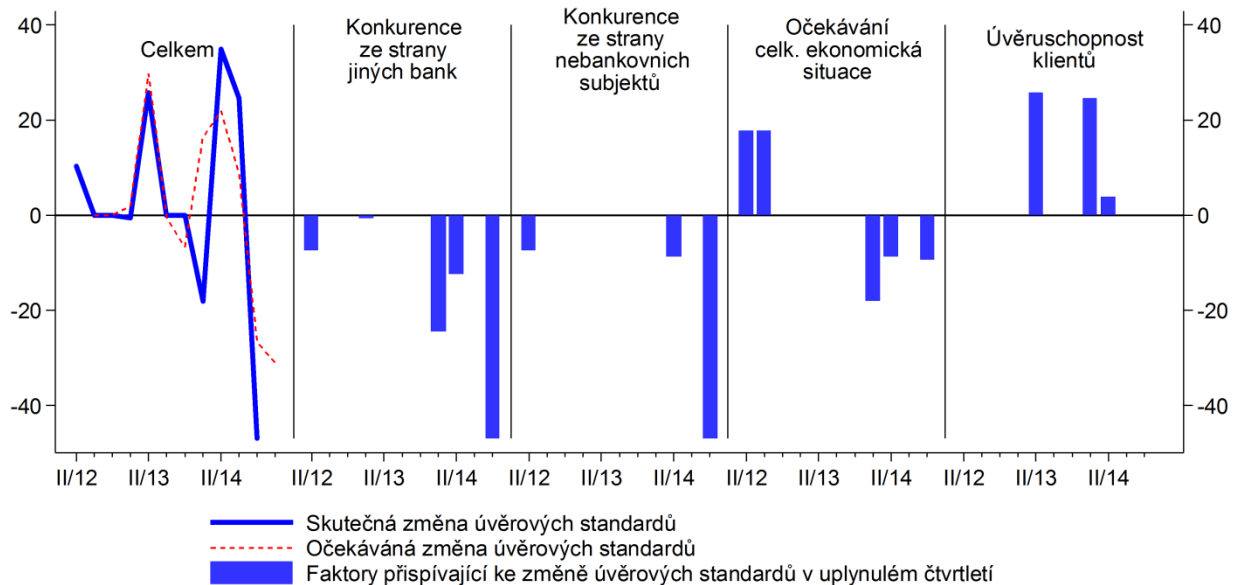


Graf 6 Změny poptávky domácností po úvěrech na bydlení ([otázky 13,14 a 17](#))
(čisté procentní podíly, kladná hodnota = růst poptávky, záporná hodnota = pokles poptávky)

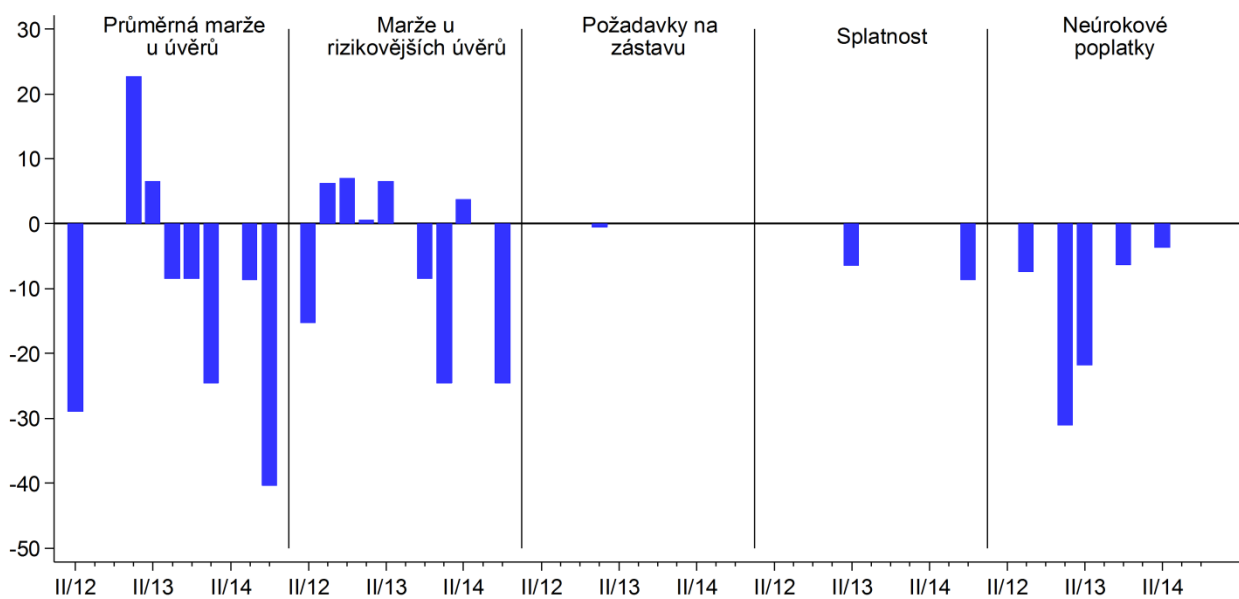


PODMÍNKY NABÍDKY A POPTÁVKY U SPOTŘEBITELSKÝCH ÚVĚŘŮ

Graf 7 Změny úvěrových standardů bank u spotřebitelských úvěrů ([otázky 8,11 a 16](#))
(čisté procentní podíly, kladná hodnota = zpřísnění, záporná hodnota = uvolnění)



Graf 8 Změny podmínek při schvalování spotřebitelských úvěrů ([otázka 12](#))
(čisté procentní podíly, kladná hodnota = zpřísnění, záporná hodnota = uvolnění)



Graf 9 Změny poptávky domácností po spotřebitelských úvěrech ([otázky 13, 15 a 17](#))
(čisté procentní podíly, kladná hodnota = růst poptávky,
záporná hodnota = pokles poptávky)

