



národní  
úložiště  
šedé  
literatury

## **Šetření úvěrových podmínek bank červenec 2014**

Česká národní banka  
2014

Dostupný z <http://www.nusl.cz/ntk/nusl-188975>

Dílo je chráněno podle autorského zákona č. 121/2000 Sb.

Tento dokument byl stažen z Národního úložiště šedé literatury (NUŠL).

Datum stažení: 04.05.2024

Další dokumenty můžete najít prostřednictvím vyhledávacího rozhraní [nusl.cz](http://nusl.cz).

# ŠETŘENÍ ÚVĚROVÝCH PODMÍNEK BANK ČERVENEC

Samostatný odbor finanční stability

Sekce měnová a statistiky  
Odbor měnové politiky a fiskálních analýz

2014

## I. ÚVOD A SHRNUTÍ

Šetření úvěrových podmínek bank zachycuje názory bank na změnu nabídky úvěrů prostřednictvím úvěrových standardů a podmínek při schvalování úvěrů a na změnu poptávky po úvěrech u nefinančních podniků a domácností. Tato informace shrnuje výsledky devátého kola šetření, tj. pohled bank na vývoj podmínek ve druhém čtvrtletí 2014 a jejich očekávání v uvedených oblastech pro třetí čtvrtletí 2014. Šetření se zúčastnilo 18 bank, které mají rozhodující podíl na bankovním úvěrovém trhu.<sup>1,2</sup>

*Ze šetření vyplývá, že banky ve druhém čtvrtletí 2014 přistupovaly k úpravě úvěrových standardů diferencovaně. Zatímco u úvěrů nefinančním podnikům se úvěrové standardy zejména v důsledku zlepšeného ekonomického výhledu u značné části trhu uvolnily, u úvěrů na bydlení se standardy výrazněji neměnily a u spotřebitelských úvěrů uvedla velká část trhu jejich zpřísnění. U podmínek při schvalování úvěrů lze pozorovat tendenci spíše k jejich uvolňování. Významná část úvěrového trhu zaznamenala zvýšení poptávky po úvěrech nefinančním podnikům, zejména za účelem financování fúzí a akvizic a fixních investic. V souladu s očekáváním z minulého čtvrtletí rostla i poptávka domácností po úvěrech na bydlení, u spotřebitelských úvěrů poptávka v souhrnu stagnovala. Ve třetím čtvrtletí 2014 banky očekávají další uvolnění úvěrových standardů u podnikových úvěrů a u úvěrů na bydlení, naopak u spotřebitelských úvěrů předpokládají spíše jejich zpřísnění. Velká část úvěrového trhu očekává další růst poptávky nefinančních podniků po úvěrech. U úvěrů domácnostem banky předpokládají růst poptávky po úvěrech na bydlení a pokles poptávky po spotřebitelských úvěrech.*

## II. VÝVOJ ÚVĚROVÝCH STANDARDŮ A POPTÁVKY PO ÚVĚRECH

### II.1 NEFINANČNÍ PODNIKY

Úvěrové standardy bank při schvalování **úvěrů nefinančním podnikům** se ve druhém čtvrtletí 2014 uvolnily v rozsahu 28 % čistého procentního podílu trhu. Ve větším rozsahu byly standardy uvolněny u krátkodobých úvěrů a u úvěrů velkým podnikům. Jako nejdůležitější ovlivňující faktory přitom banky uvedly očekávané zlepšení celkové ekonomické situace a konkurenční boj v tomto segmentu, v menší míře pak i zjednodušení přístupu bank k financování a celkově dobrou situaci v oblasti jejich likvidity. V rámci podmínek při schvalování podnikových úvěrů se snižovaly průměrné úrokové marže a neúrokové poplatky, a banky zmírňovaly jak požadavky zakotvené v smluvních doložkách, tak i podmínky pro splatnost úvěrů.

<sup>1</sup> Šetření o vývoji úvěrových podmínek se účastnily čtyři velké banky, čtyři střední banky, dvě malé banky, tři pobočky zahraničních bank a pět stavebních spořitelen. Data v excelovských souborech včetně dotazníku, slovníčku pojmů a metodických poznámek jsou dostupná na webových stránkách ČNB ([http://www.cnb.cz/cs/uverove\\_setreni/index.html](http://www.cnb.cz/cs/uverove_setreni/index.html)).

<sup>2</sup> Šetření zahrnovalo 17 otázek týkajících se úvěrových standardů bank, podmínek spojených se schvalováním úvěrů a bankami vnímané poptávky po úvěrech včetně příslušných faktorů. Odpovědi na otázky jsou na agregované úrovni v textu a grafech vyjádřeny ve formě čistého procentního podílu. Ten je vypočten jako rozdíl mezi procentním tržním podílem na poskytnutých úvěrech v daném segmentu od bank, které uvedly zpřísnění standardů/podmínek (či pozorovaly růst poptávky) a procentním tržním podílem na poskytnutých úvěrech v daném segmentu od bank, které uvolnily standardy/podmínky (či zaznamenaly pokles poptávky). Kladná/záporná hodnota čistého procentního podílu indikuje souhrnné zpřísnění/uvolnění standardů, resp. podmínek či celkový růst/pokles poptávky po úvěrech.

Poptávka nefinančních podniků po úvěrech se po poklesu v minulém čtvrtletí opět zvýšila (v rozsahu 30 % čistého procentního podílu), a to zejména v segmentu velkých podniků a u dlouhodobých úvěrů. Za zvýšením stál pokračující růst poptávky po úvěrech na financování fúzí a akvizic podniků, znovu ale oživila poptávka po úvěrech na fixní investice a u menší části trhu i po provozních úvěrech. Negativně na poptávku působilo využívání alternativních forem financování podniků v podobě emitovaných dluhových cenných papírů nebo vnitřních zdrojů.

Ve třetím čtvrtletí 2014 banky očekávají další uvolnění úvěrových standardů při schvalování všech typů podnikových úvěrů. Poptávka podniků po úvěrech dle očekávání bank rovněž plošně vzroste (56 % čistého procentního podílu).

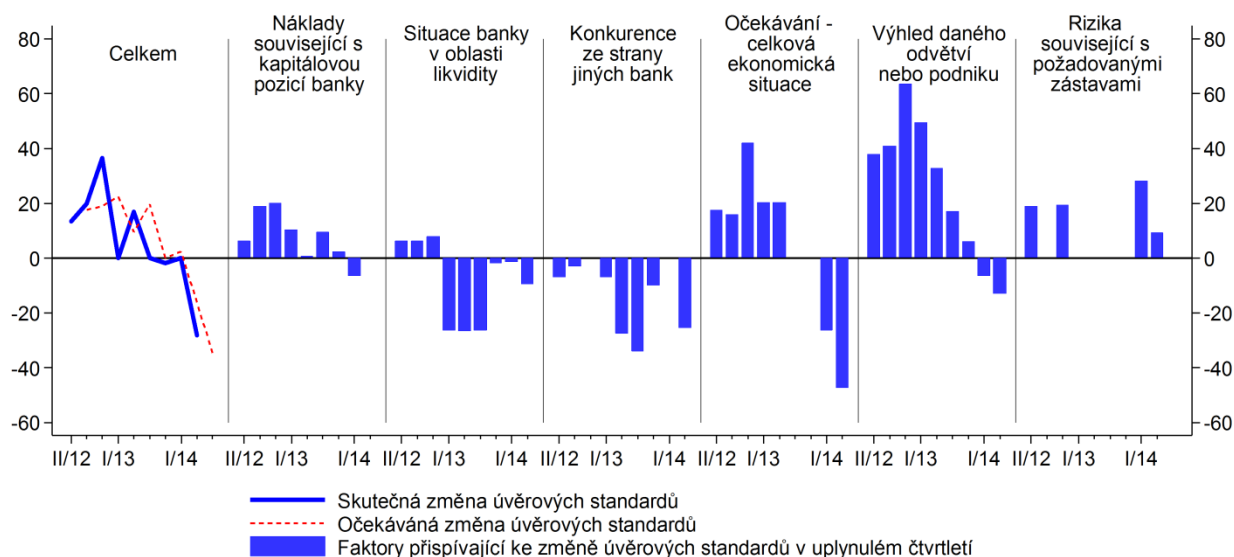
## II.2 DOMÁCNOSTI

Úvěrové standardy bank při schvalování **úvěrů na bydlení** domácnostem se ani ve druhém čtvrtletí výrazněji neměnily, když hlavní faktory jejich nastavení (náklady financování, konkurenční tlak, vnímání ekonomických rizik a vývoj trhu s nemovitostmi) působily ve směru jejich uvolňování. Tímto směrem ukazují i očekávání bank pro třetí čtvrtletí, které předpokládají plošné uvolnění standardů v rozsahu 42 % čistého procentního podílu. Velká část trhu přitom už teď uvolňovala podmínky při schvalování úvěrů na bydlení, a to snížením jak průměrných marží, tak i marží u rizikovějších úvěrů a neúrokových poplatků. Poptávka domácností po úvěrech na bydlení ve druhém čtvrtletí vzrostla u velké části úvěrového trhu (57 % čistého procentního podílu). Část nárůstu se dá připsat kompenzaci jednorázového výpadku poptávky v minulém čtvrtletí, který byl dán legislativními změnami (nové znění občanského zákoníku a katastrálního zákona). Fundamentální faktory růstu pak představují zlepšující se vyhlídky trhu nemovitostí a rostoucí spotřebitelská důvěra. Pro třetí čtvrtletí banky očekávají pokračování růstu poptávky, i když ne tak plošně (31 % čistého procentního podílu).

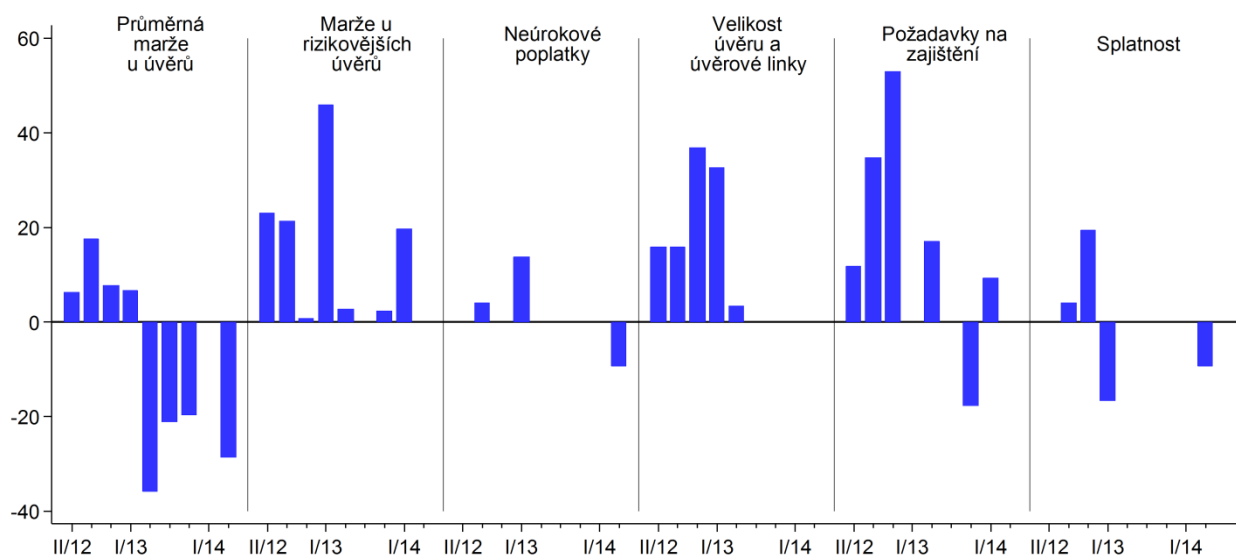
U **spotřebitelských úvěrů** poskytovaných domácnostem se úvěrové standardy ve druhém čtvrtletí 2014 zpřísnily (35 % čistého procentního podílu trhu). Hlavními důvody byly zejména úpravy procesů schvalování úvěrů dle požadavků nových interních směrnic u některých bank. Ostatní faktory (náklady financování bank, konkurenční tlak nebo rizika ekonomického vývoje) působily naopak spíše ve směru uvolňování standardů. Podmínky při schvalování úvěrů se v tomto segmentu celkově neměnily. Poptávka domácností po spotřebitelských úvěrech po plošném nárůstu v minulém čtvrtletí zůstala v souhrnu téměř nezměněna (-5 % čistého procentního podílu trhu). Negativní vliv na poptávku měla snížená spotřebitelská důvěra u tohoto specifického segmentu zákazníků a využívání alternativního financování (např. úspory). Pro třetí čtvrtletí 2014 očekává malá část bankovního trhu další pokles poptávky.

## PODMÍNKY NABÍDKY A POPTÁVKY U ÚVĚŘŮ NEFINANČNÍM PODNIKŮM

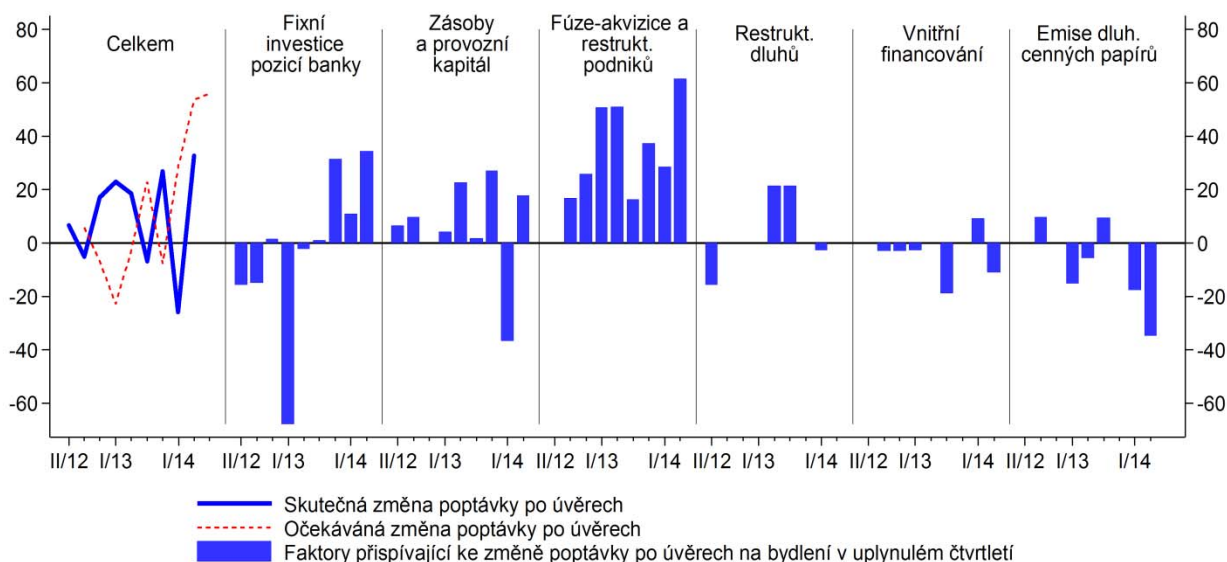
**Graf 1** Změny úvěrových standardů bank u úvěřů nefinančním podnikům ([otázky 1, 2 a 6](#))  
(čisté procentní podíly, kladná hodnota = zpřísnění, záporná hodnota = uvolnění)



**Graf 2** Změny podmínek při schvalování úvěřů nefinančním podnikům ([otázka 3](#))  
(čisté procentní podíly, kladná hodnota = zpřísnění, záporná hodnota = uvolnění)

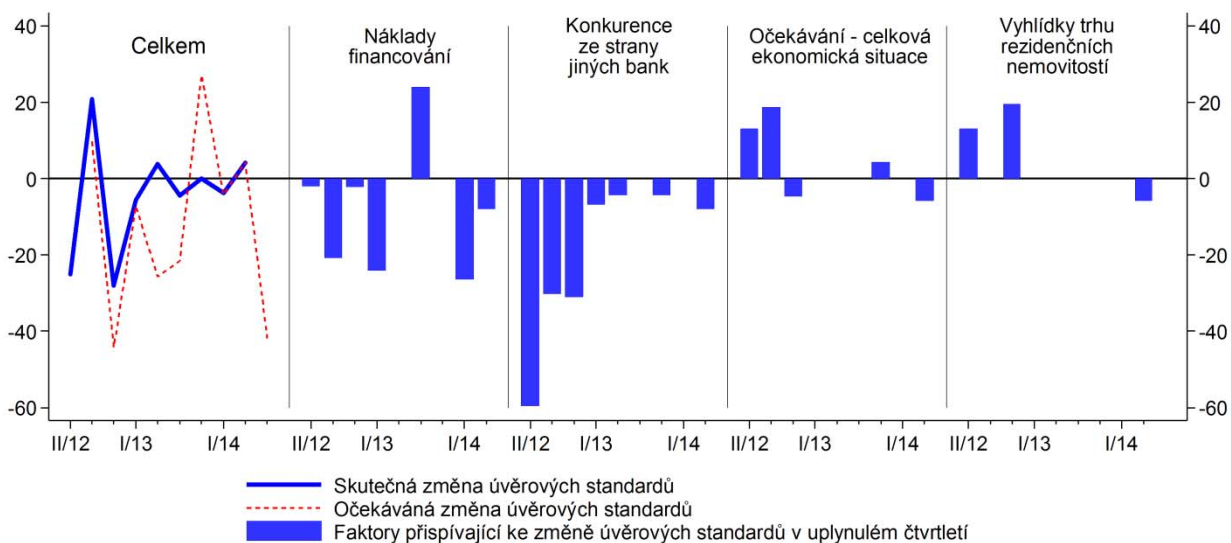


**Graf 3** Změny poptávky nefinančních podniků po úvěrech ([otázky 4, 5 a 7](#))  
(čisté procentní podíly, kladná hodnota = růst poptávky,  
záporná hodnota = pokles poptávky)

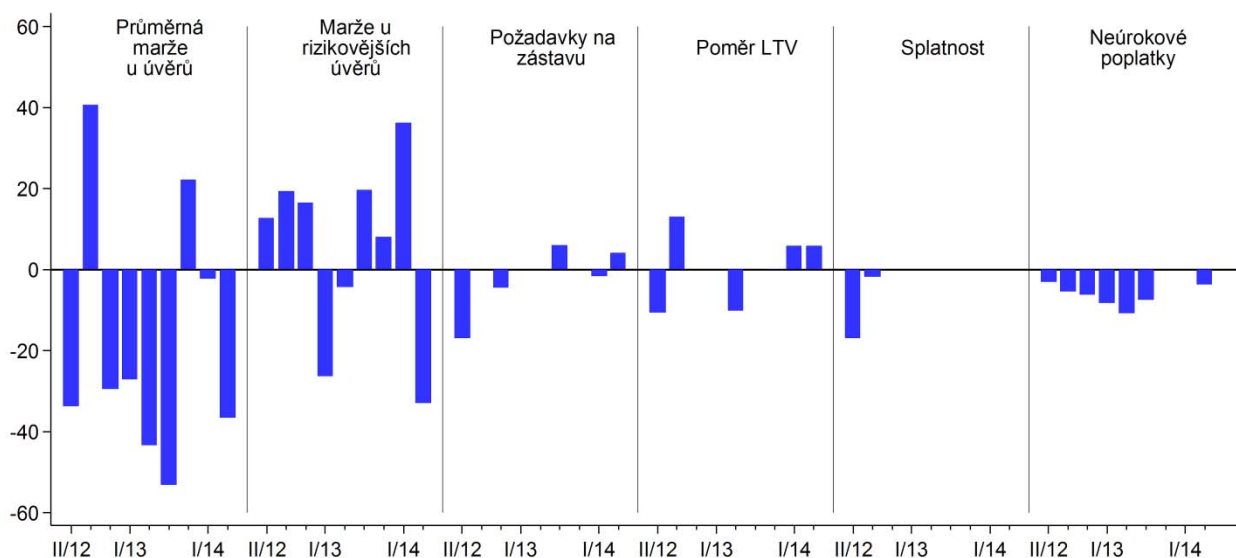


## PODMÍNKY NABÍDKY A POPTÁVKY U ÚVĚRŮ NA BYDLENÍ

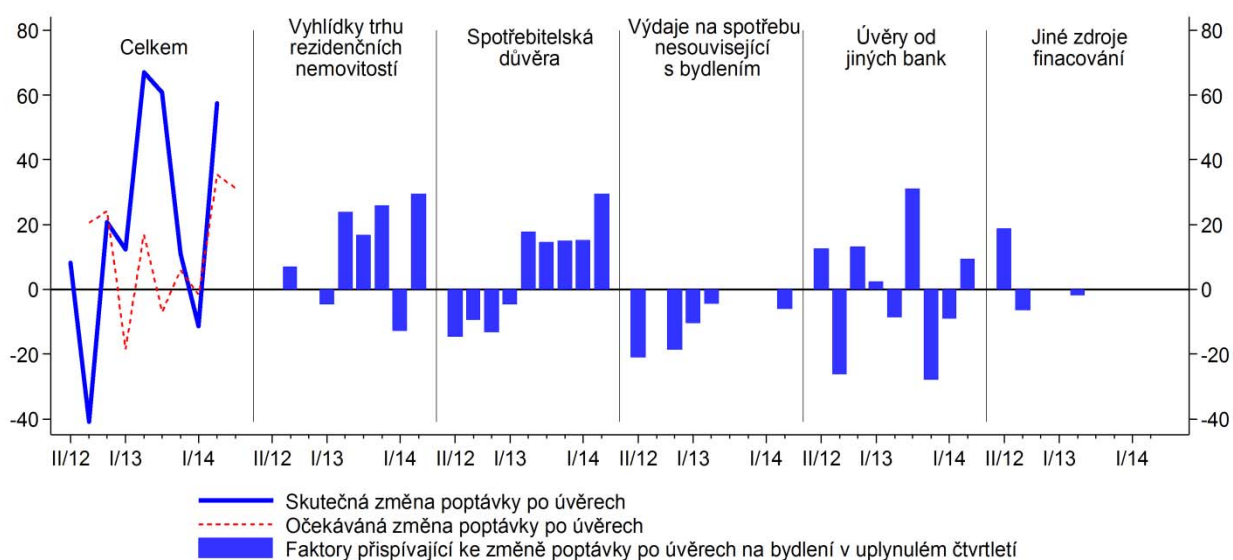
**Graf 4** Změny úvěrových standardů bank u úvěrů na bydlení ([otázky 8, 9 a 16](#))  
(čisté procentní podíly, kladná hodnota = zpřísnění, záporná hodnota = uvolnění)



**Graf 5** Změny podmínek při schvalování úvěrů na bydlení ([otázka 10](#))  
(čisté procentní podíly, kladná hodnota = zpřísnění, záporná hodnota = uvolnění)

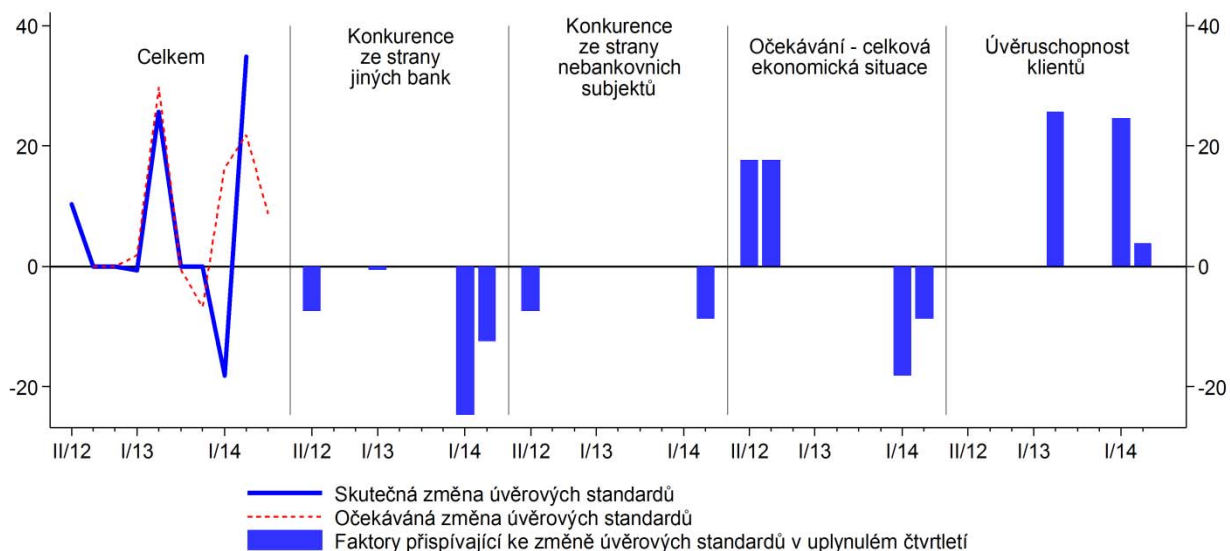


**Graf 6** Změny poptávky domácností po úvěrech na bydlení ([otázky 13, 14 a 17](#))  
(čisté procentní podíly, kladná hodnota = růst poptávky, záporná hodnota = pokles poptávky)

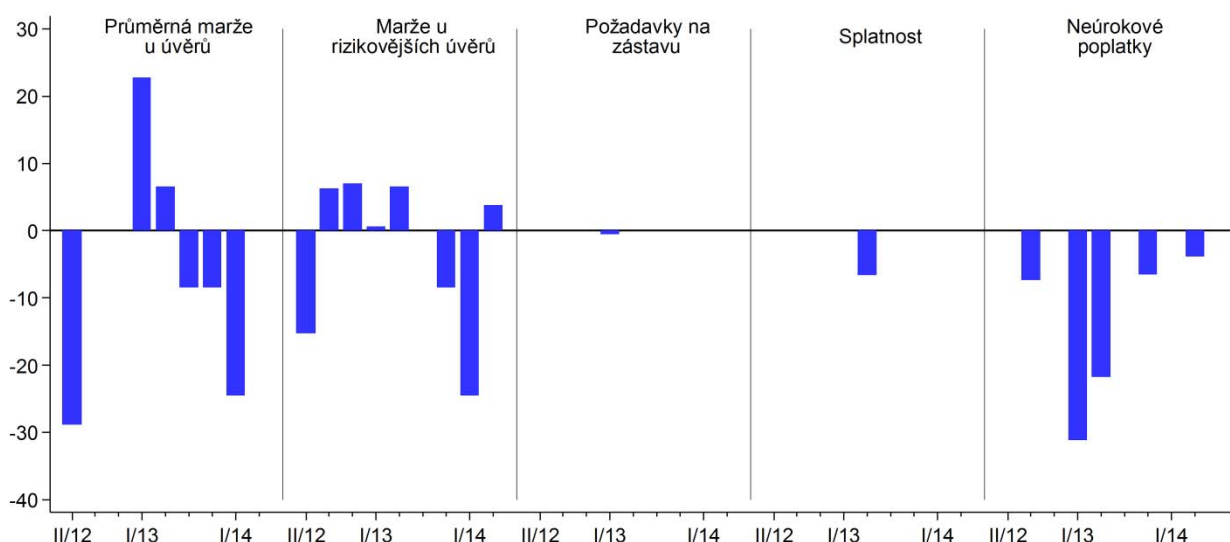


## PODMÍNKY NABÍDKY A POPTÁVKY U SPOTŘEBITELSKÝCH ÚVĚŘŮ

**Graf 7** Změny úvěrových standardů bank u spotřebitelských úvěrů ([otázky 8, 11 a 16](#))  
(čisté procentní podíly, kladná hodnota = zpřísnění, záporná hodnota = uvolnění)



**Graf 8** Změny podmínek při schvalování spotřebitelských úvěrů ([otázka 12](#))  
(čisté procentní podíly, kladná hodnota = zpřísnění, záporná hodnota = uvolnění)





**Graf 9** Změny poptávky domácností po spotřebitelských úvěrech ([otázky 13, 15 a 17](#))  
(čisté procentní podíly, kladná hodnota = růst poptávky,  
záporná hodnota = pokles poptávky)

