



národní
úložiště
šedé
literatury

Oldřich Míša /1924 - 2013/

Jihomoravské muzeum ve Znojmě
2014

Dostupný z <http://www.nusl.cz/ntk/nusl-178103>

Dílo je chráněno podle autorského zákona č. 121/2000 Sb.

Tento dokument byl stažen z Národního úložiště šedé literatury (NUŠL).

Datum stažení: 27.04.2024

Další dokumenty můžete najít prostřednictvím vyhledávacího rozhraní [nusl.cz](http://www.nusl.cz) .

OLDŘICH MÍŠA

/1924-2013/

ryté sklo
grafika
obrazy

Jihomoravské muzeum ve Znojmě
minoritský klášter



Číše, 1983 | Karafa, 1979 | Váza „Tanec“, 1979
Váza „Sv. Jiří II“, 1980 | Sklenice „Bakchanále“, 1972
na přední straně „Karafa“, 1982

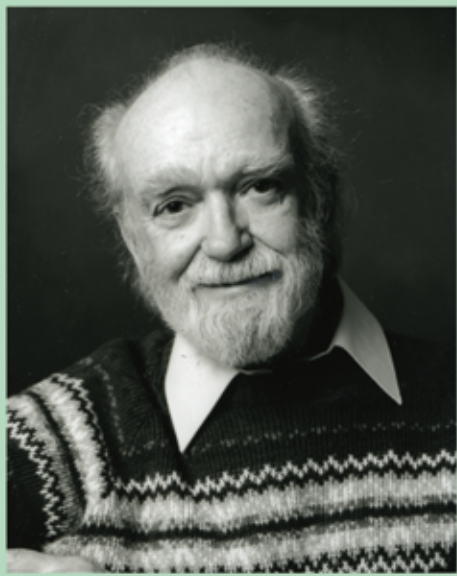


JIHOMORAVSKÉ
MUZEUM VE ZNOJMĚ



Jihomoravský kraj

© Jihomoravské muzeum ve Znojmě, text a foto: Jaroslav Frečer, 2014



*23. února 1924 /Znojmo/
†21. října 2013 /Orford, UK/

„Mou inspirací byl bezprostřední styk s přírodou od věku batolety (mravenci a svinky na dvoru domu U státní dráhy) přes roky prožité ve vinici a jejích skalách nad Dyjí, školní roky s hlubším pozorováním divů přírody pod mikroskopem i mé potulky kolem vody s rybářským prutem. Na Akademii jsem se obeznámil s půvaby ženského těla, které jsem spojoval s půvaby lučního kvítí i tajemných vod a které bylo pro mě personifikací a korunou zázraků, kterými nás příroda obdařila.“

Oldřich Míša se narodil rodičům Cyrilovi (*1896) a Marii (*1897) Míšovým v domě na Loucké ulici č. 3 ve Znojmě. Mezi lety 1935 a 1938 studoval na znojemském reálném gymnáziu, avšak svá studia dokončil ve Strážnici, kam se po obsazení Sudet s rodiči přestěhoval (1938). V místní keramické dílně Heřmana Landsfelda se pak poprvé seznámil s hlinou a začal modelovat. Objevil také přitažlivost malby olejem a rytí skla. V roce 1941 se rodina znovu stěhovala, tentokrát do Bzence, kde ve svých studiích pokračoval na Rolnicko-vinařské škole (1943–1944). Jakmile skončila válka, vrátil se zpět do rodného města. Strážnické setkání s uměleckou tvorbou však v Oldřichu Míšovi zanechalo hluboký dojem, a tak nastoupil na studia Akademie výtvarných umění v Praze (AVU) do krajinářské školy profesora Otakara Nejedlého. Akademické studium úspěšně zakončil roku 1949 závěrečnou prací – obrazem „Okno“, za nějž získal Čestné uznání AVU. Svě práce ve Znojmě vystavoval již v době svých studií roku 1946, další velké výstavy zde měl také např. v letech 1962 a 1967. V letech 1954–1957 absolvoval čestné studium v restaurátorské škole profesora Bohuslava Slánského na AVU v Praze, za které získal cenu prezidenta A. Zápotockého.

Stal se zákládajícím členem restaurátorské skupiny R-64, se kterou v roce 1965 vystavoval v Praze v Galerii Vincence Kramáře jednu ze zrestaurovaných znojemských madon, dnes vystavenou ve stálé expozici „Staré umění Znojemska“ v Domě umění Jihomoravského muzea ve Znojmě. Od roku 1965 byl také členem Mezinárodního restaurátorského institutu IIC v Londýně (Institute for Conservation of Historic and Artistic Works).

V roce 1968 odešel Oldřich Míša do Anglie. Působil ve Felstedu v Essexu, kde se po nevydařeném prvním manželství oženil s Ruth M. Spielmanovou (1969). Od roku 1974 společně žili v Orfordu, v hrabství Suffolk. V Anglii pracoval jako kreativní umělec, malíř krajinář a především jako rytec skla. Jako člen gildy rytců skla v Londýně (od r. 1983) se zúčastnil řady kolektivních výstav (v Suffolkské řemeslné společnosti ve Snape) a sám uspořádal devět samostatných výstav. Po onemocnění kloubů pravé ruky, které mu znemožnilo uměleckou práci, se vrhl na literární dráhu a o svém životě napsal autobiografickou trilogii „Ve znamení ryb (Under The Sign Of Pisces)“. Jednotlivé díly pojmenoval: Childhood, Escapes From War a The Break, česky vyšla zásluhou Zdeňka Bíny bohužel zatím jen první část „Dětství“ (1999).

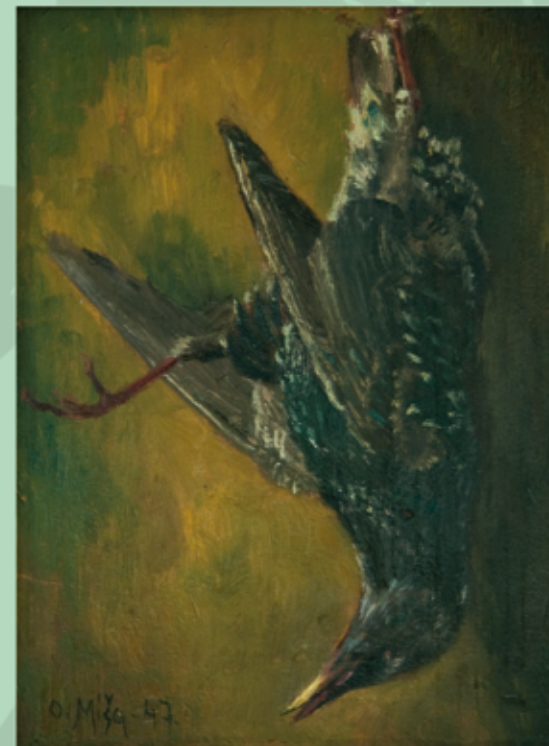
Oldřich Míša zemřel následkem nemoci 21. října 2013 v anglickém Orfordu.



Loucký klášter, 1952, suchá jehla



Periferie, 1964, akvarel



Špaček, 1947, olej na dřevě

Restaurování se stalo dominantní oblastí působení Oldřicha Míši. V letech 1951–1974 se této práci intenzivně věnoval. Součet jeho restaurátorských prací je ohromující, jedná se o 260 závěsných obrazů, 19 plastik, 25 nástěnných maleb a 46 deskových obrazů, dohromady tedy celkem 350 uměleckých děl. Stěžejní díla restaurátorských prací v padesátých a šedesátých letech 20. století realizoval ve sbírkách předních českých galerií: Galerie pražského Hradu, Jihočeská galerie v Českých Budějovicích, zámecké galerie Slavkov, Kroměříž, Jaroměřice, hradů Pernštejn, Boskovice, zámků Lysice, Telč, a mnoho dalších. Zrestauroval také díla od světoznámých umělců, např. od G. Reniho, Da Cortony, Primaticcia, Rubense, Krackera, Van Dycka, Van Aachena, Maulbertsche, Winterhaldera a dalších.

Na Znojemsku najdeme mnoho jeho stop v obnově vzácných památek – ve Znojmě obrazy v kostelech sv. Alžběty, sv. Mikuláše (křížovou cestu od J. Winterhaldera ml.), kostelích v Dyji, v Hrádku u Znojma, Dyjákovičkách, Hodonicích, Maulberstchovy fresky v kostele sv. Hypolita na Hradišti. V Moravském Krumlově restauroval dvacet obřích pláten Slovanské epopeje Alfonse Muchy. V roce 1965 byl také členem restaurátorského týmu v Rotundě sv. Kateřiny ve Znojmě. Pro znojemské muzeum v 60. letech restauroval kolekci středověkých plastik a obrazů tvořící základ současné stálé expozice „Staré umění Znojemska“ v Domě umění a na 40 střeleckých terčů.

Během své kariéry vyryl téměř dvanáct set kusů skla, které je zastoupeno v soukromých sbírkách nejen v Anglii a České republice, ale i v USA, Austrálii, Novém Zélandě, Švýcarsku, Irsku, Holandsku, Maltě, Německu a Itálii. Při rytí skla postupoval dle vlastních postupů, kdy se vždy snažil o křehkou a jemnou linii i při použitím stínování.

Šíře jeho uměleckých aktivit byla velmi široká, kromě restaurování se věnoval také ilustracím (např. kniha „Dříve než Franklin“ Karla Černého), kresbě, malbě, rytí skla a také medailérské tvorbě. Soubor jeho litých portrétních medailí zakoupilo v roce 1968 numismatické oddělení Moravského zemského muzea v Brně.

Jeho dalším koníčkem, ke kterému měl blízko po svém otci, bylo šlechtitelství. Po deseti letech práce vyšlechtil vlastní odrůdu fazolí „Meesher“, jež kvetly dříve a měly černé plody výborné chuti. Mimo fazole vyšlechtil dále i velkoplodá rajčata. Bohužel se na trh kvůli problémům pěstitelské firmy ani jedna semena nedostala.

Akademický malíř Oldřich Míša věnoval postupně od roku 1997 Jihomoravskému muzeu ve Znojmě alba kreseb, grafických listů, téměř třicet akvarelů a několik olejů, ale především kolekci 50 kusů rytého skla. Výběr z těchto darů muzeum představuje veřejnosti v rámci výstavy v minoritském klášteře při příležitosti nedožitých 90. narozenin umělce. Doufáme, že šíře vystavených exponátů dá konkrétnější představu o velkém uměleckém rozptylu tohoto významného znojemského rodáka a alespoň částečně splní jeho poslední přání – vrátit se zpět do Znojma.

G. Kramář