



# Přidružené publikace v zemích V4

Edith Görögh, Univerzita Debrecín

Edyta Kędzierska, Natalia Kavalchuk, Jolanta Stepniak,  
Varšavská technická univerzita

Jozef Dzivak, Andrej Kožuch, Slovenská technická univerzita,  
Chemická knihovna

Petra Pejšová, Hana Vyčítalová, Národní technická knihovna



**Představení projektu:**  
Zlepšování vědecké komunikace:  
Národní iniciativy zaměřené na správu  
výzkumných dat v zemích V4

Edit Görögh  
Univerzita Debrecín

# Pozadí projektu

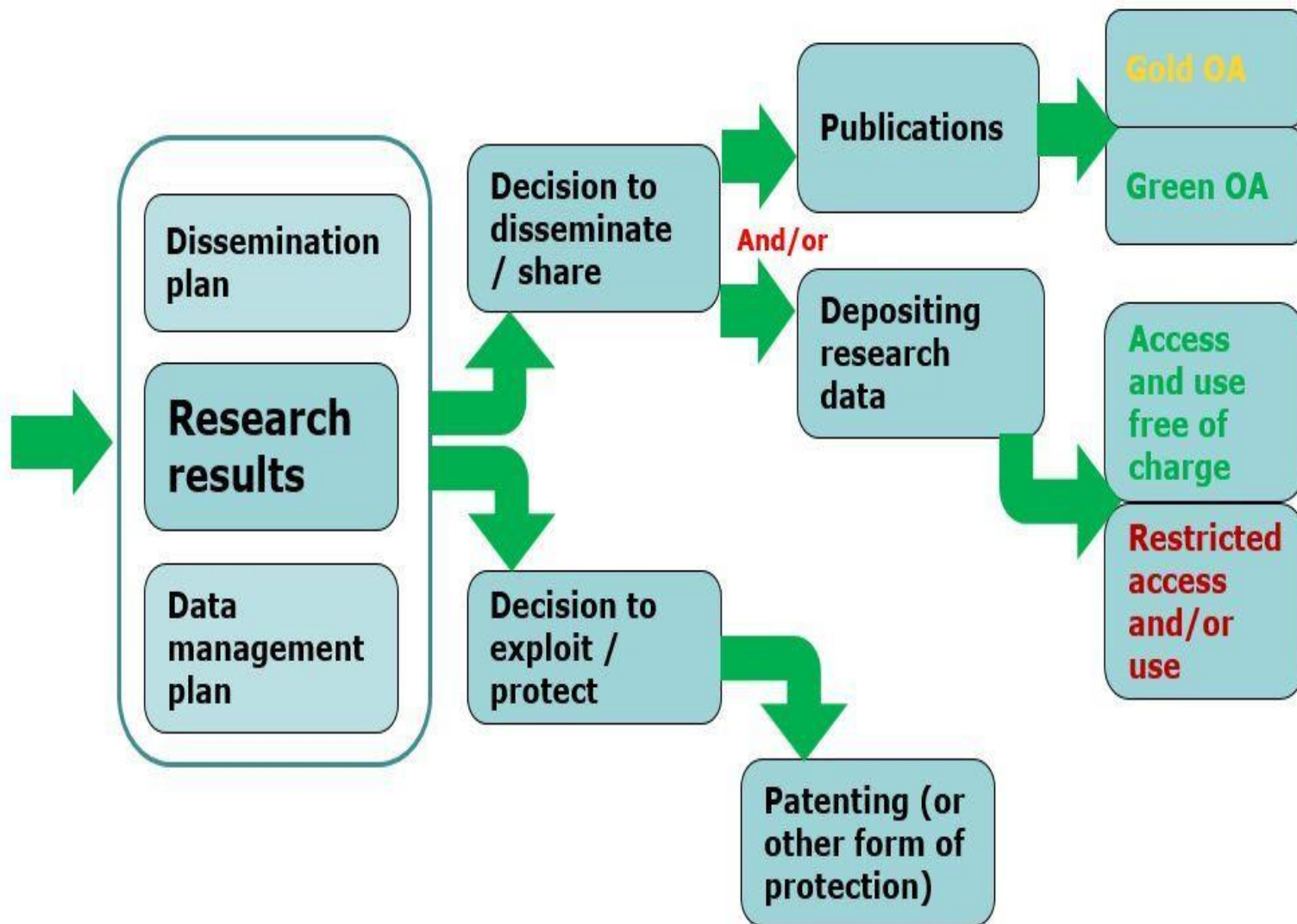
„Data jsou skutečně novou ropou.“

*Neelie Kroesová, eurokomisařka pro digitální agendu*

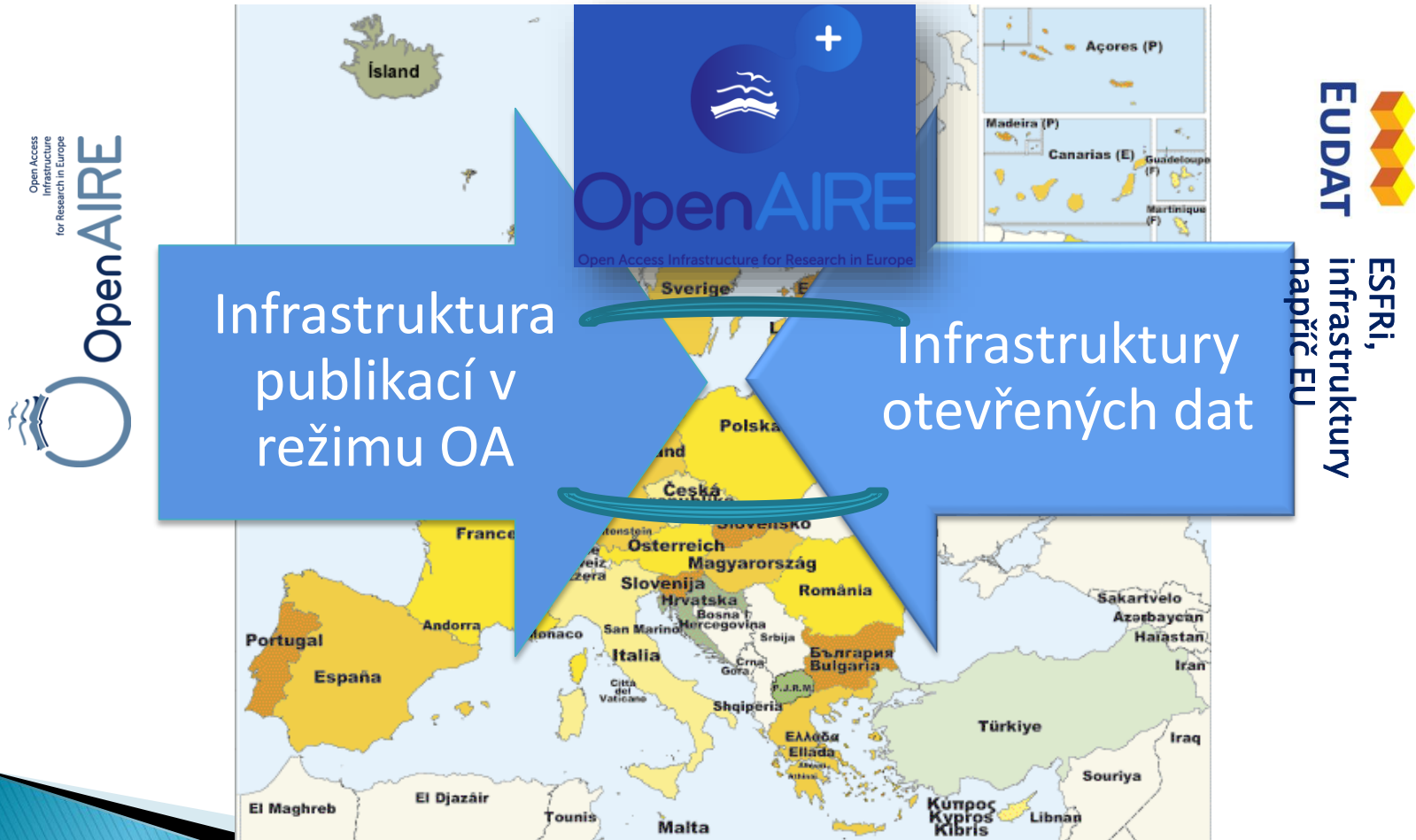
Novinkou v programu Horizont 2020 je Pilotní projekt otevřených výzkumných dat, jehož cílem je zlepšit a maximalizovat přístup k výzkumným datům z projektů a jejich opakované využívání.

*Pokyny pro otevřený přístup k vědeckým publikacím a výzkumným datům v programu Horizont 2020*

# R e s e a r c h



# OpenAIRE a OpenAIREplus v rámci evropské infrastruktury: vize

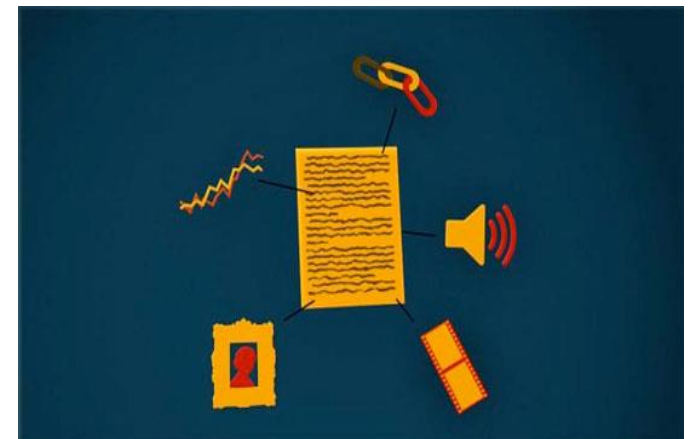


# Přidružené publikace

Přidružená publikace (enhanced publication – EP) představuje zcela nový způsob publikování, kdy tradiční publikace (kniha, článek nebo zpráva) je doplněna o dodatečné informace. Přidružená publikace vychází z možností propojení, které skýtá web.

Přidružená publikace je publikace doplněná o tři kategorie informací:

- ▶ výzkumná data (doklady o výzkumu)
- ▶ dodatečné materiály (pro ilustraci nebo objasnění)
- ▶ post–publikovaná data (komentáře, hodnocení)



# Standardní grant IVF (International Visegrad Funds )

Účastníci:

- ▶ Univerzita Debrecín (koordinátor)
- ▶ Národní technická knihovna v Praze
- ▶ Chemická knihovna Fakulty chemické a potravinářské technologie Slovenské technické univerzity v Bratislavě
- ▶ Varšavská technická univerzita (Biblioteka Glowna)

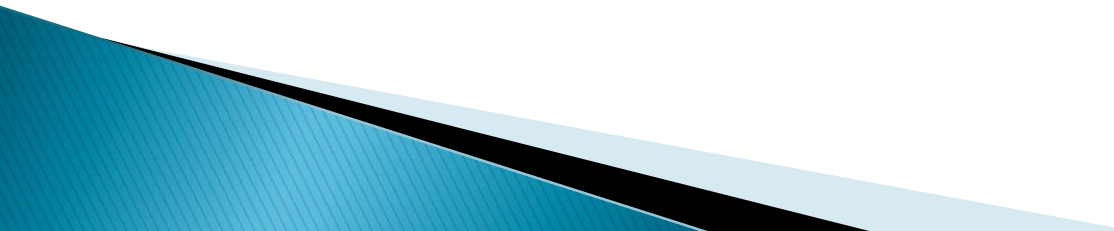
Trvání: 1. ledna – 30. listopadu 2014

Cíle:

- národní šetření
- stanovení zásad pro přípravu správy výzkumných dat
- publikace v angličtině, která poskytne přehled o regionálních pokrocích ve využívání přidružených publikací a problematických otázkách, s nimiž se potýkají repositáře v zemích V4

# Cíle

Snaha získat následující informace:

- ▶ jaká výzkumná data vytvářejí a archivují výzkumné instituce a univerzity
  - ▶ poskytnout základní přehled o publikování v režimu open access
  - ▶ způsob ukládání a archivace dat
  - ▶ opakované využívání dat
  - ▶ data propojená s výzkumnými publikacemi (přidružené publikace)
- 





# Hodnocení výsledků šetření v Maďarsku

Edit Görögh  
Univerzita Debrecín

# Distribuce

Distribuční kanály:

- ▶ HUNOR (Hungarian Open Repositories – Maďarské otevřené repozitáře) úsilí o propagaci maďarského výzkumu jak na národní, tak na mezinárodní úrovni a zajištění efektivního způsobu šíření vědeckých výstupů prostřednictvím zavedení národní infrastruktury open access repozitářů
- ▶ Databáze maďarských vědeckých dokumentů – síť administrátorů

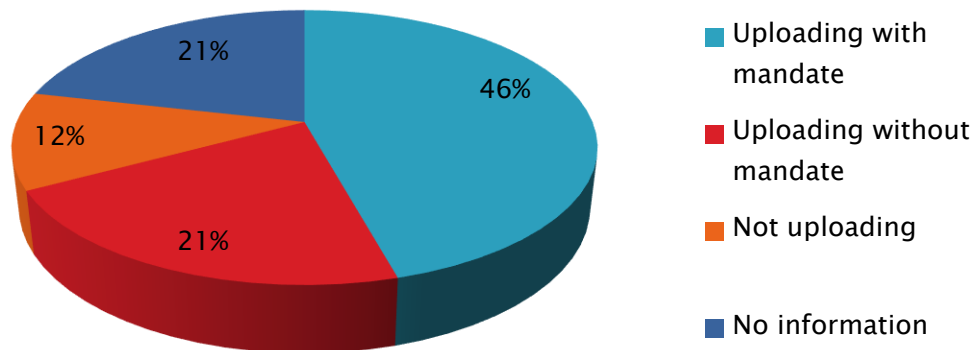
70 odpovědí z:

- Univerzity Debrecín, Korvínovy univerzity v Budapešti, Ekonomické univerzity v Budapešti, Univerzity Pécs, Univerzity Szeged, Univerzity v Miskolci
- Maďarské akademie věd
- ALÖKI Výzkumné instituce aplikované ekologie

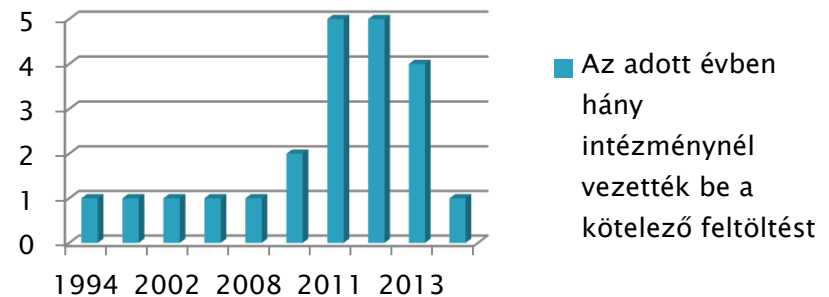
# Publikování v režimu open access

## Rozvoj obsahu repozitářů

### Povinná archivace v institucionálním repozitáři

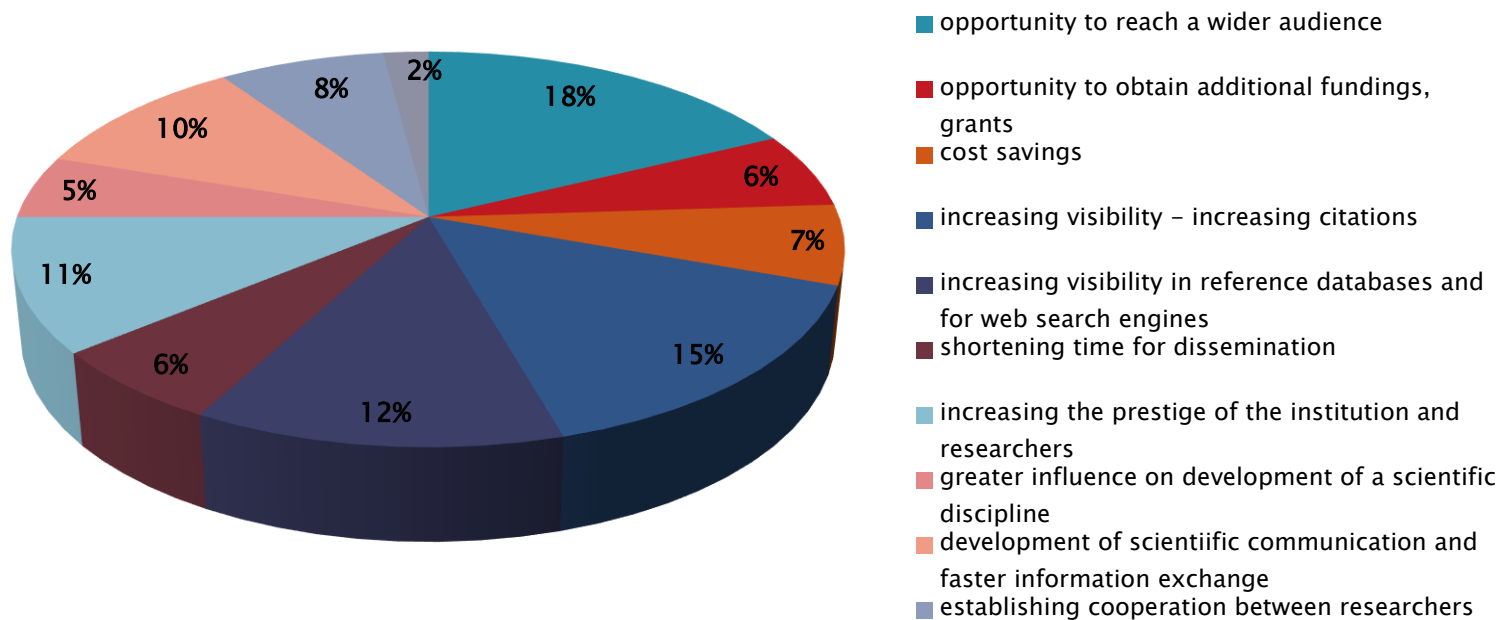


### Povinné vkládání do institucionálního repozitáře



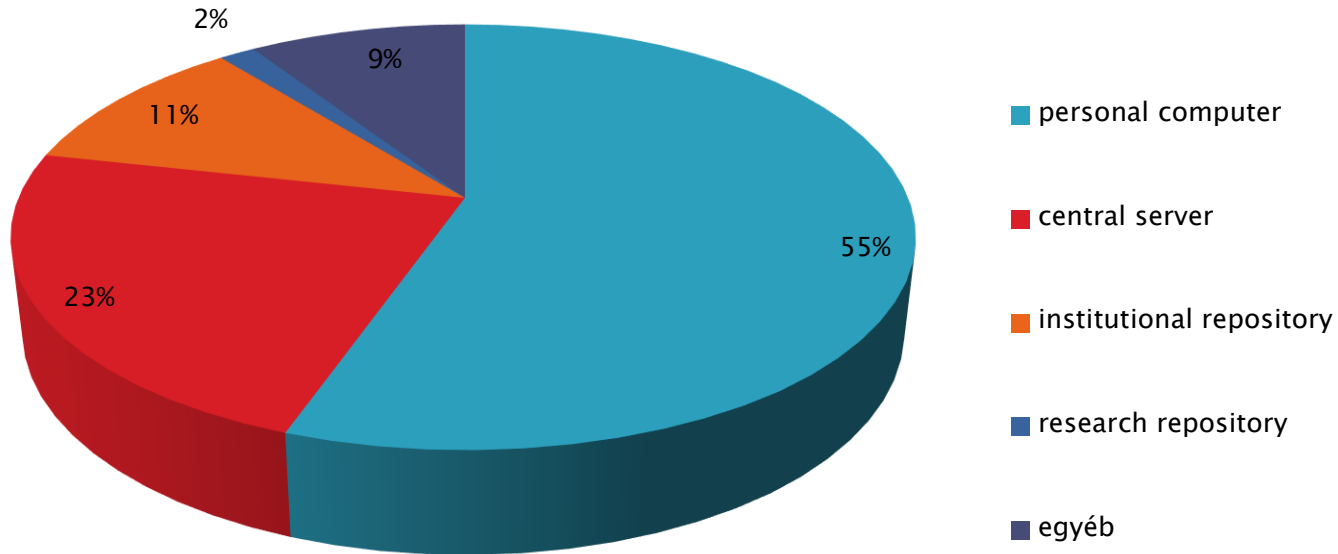
# Výhody publikování v OA režimu

## Výhody publikování nebo ukládání dat v režimu open access pro instituci a výzkumníky



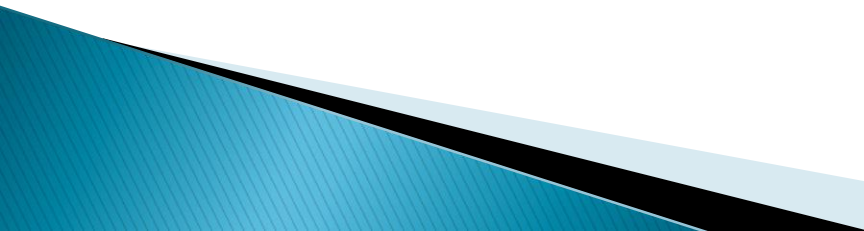
# Archivace výzkumných dat

## Řešení archivace výzkumných dat



# Správa výzkumných dat

Aktuální problémy:

- Chybějící centrální řešení archivace pro výzkumná data
  - Neexistující propojení mezi výzkumnými daty a publikacemi
  - Sdílení dat mezi institucemi nebo v rámci výzkumné komunity nemá organizovanou podobu
  - Neochota výzkumníků ke spolupráci
- 

# Přínos správy výzkumných dat

Správa vašich dat vám umožní:

- ▶ Naplnit požadavky grantu financujícího subjektu.
- ▶ Zajistit integritu a replikaci výzkumu.
- ▶ Zvýšit efektivitu vašeho výzkumu.
- ▶ Dlouhodobou úsporu času a zdrojů.
- ▶ Zlepšení bezpečnosti dat a minimalizaci rizika ztráty dat.
- ▶ Vyhnout se duplicitě výzkumných aktivit díky tomu, že vaše data budou moci využívat ostatní.
- ▶ Postup v souladu s průmyslovou a obchodní praxí.

Děkuji!

Edit Görögh  
Univerzitní a národní knihovna  
Univerzita Debrecín

[editg@lib.unideb.hu](mailto:editg@lib.unideb.hu)







# Hodnocení výsledků šetření v Polsku

Edyta Kędzierska,  
Natallia Kavalchuk, Jolanta Stępniaik  
Varšavská technická univerzita, Centrální knihovna



# Základní informace

- ▶ Národní politika v otázce open access:
  - Prosinec 2012 – Ministerstvo vědy a vysokého školství prohlásilo: Vědecké publikace by měly být dostupné zdarma v modelu otevřeného přístupu;
  - Červenec 2013 – Vyjádření Polské akademie věd a Konference rektorů polských univerzit: obhajoba politiky otevřeného přístupu, doporučení pro zelenou cestu
  - Otwarta nauka w Polsce. Diagnoza 2014
    - <http://pon.edu.pl/index.php/nasze-publikacje?pubid=13>
    - ✓ 59 % autorů alespoň jednou volně zpřístupnilo své výzkumné práce
    - ✓ 12 % tak činí pravidelně
    - ✓ 79 % respondentů podporuje otevřené sdílení výsledků veškerého výzkumu financovaného z veřejných prostředků



# Repozitáře vs. digitální knihovny

- ▶ Přes 100 digitálních knihoven čítajících 1 990 410 dokumentů různého typu včetně:
  - vzácných sbírek (rukopisy, výkresy, kartografie a další sbírky převážně národního dědictví)
  - aktuálních vědeckých publikací
  - učebnic
  - doktorských disertací
  - **žádná zdrojová data neuvedena**
- ▶ Repozitáře (digitální knihovny označené jako repozitáře) cca 15 institucí
  - Včetně: Digitální repozitář vědeckých institucí (Polská akademie věd téměř 50 000 dokumentů)
  - Univerzitní repozitáře: Varšava (WUT), Poznaň (UAM), Vratislav (WRUT), Krakov (CUT)



# Zpráva ohledně: Zlepšování vědecké komunikace

- ▶ Velikost základního souboru pro šetření: 396 vědeckých institucí v Polsku (zahrnuty nebyly ekonomické subjekty z komerční sféry, soukromé vysokoškolské instituce, muzea, archivy nebo knihovny)
- ▶ Výzkumný vzorek byl zvolen na základě statistických metod pro 268 jednotek
- ▶ E-dotazník byl přístupný prostřednictvím softwaru Limesurvey
- ▶ E-maily s žádostí o vyplnění dotazníku byly zaslány vědeckým institucím: (tajemník, oddělení vědy... a další pracoviště)
- ▶ Ve výsledku jsme získali 207 vyplněných dotazníků (77 %)
  - Vyskytly se potíže s nalezením vhodné osoby (oddělení), která by měla dotazník vyplnit, zejména ve velkých institucích
  - Každé instituci byl zaslán vždy jeden dotazník, bez ohledu na velikost dané instituce
  - Je možné, že pro oblast otevřeného přístupu (OA) existuje politika na úrovni fakult a nikoliv jednotná politika pro celou univerzitu. Bylo obtížné (nebo nemožné) toto zachytit v odpovědi.

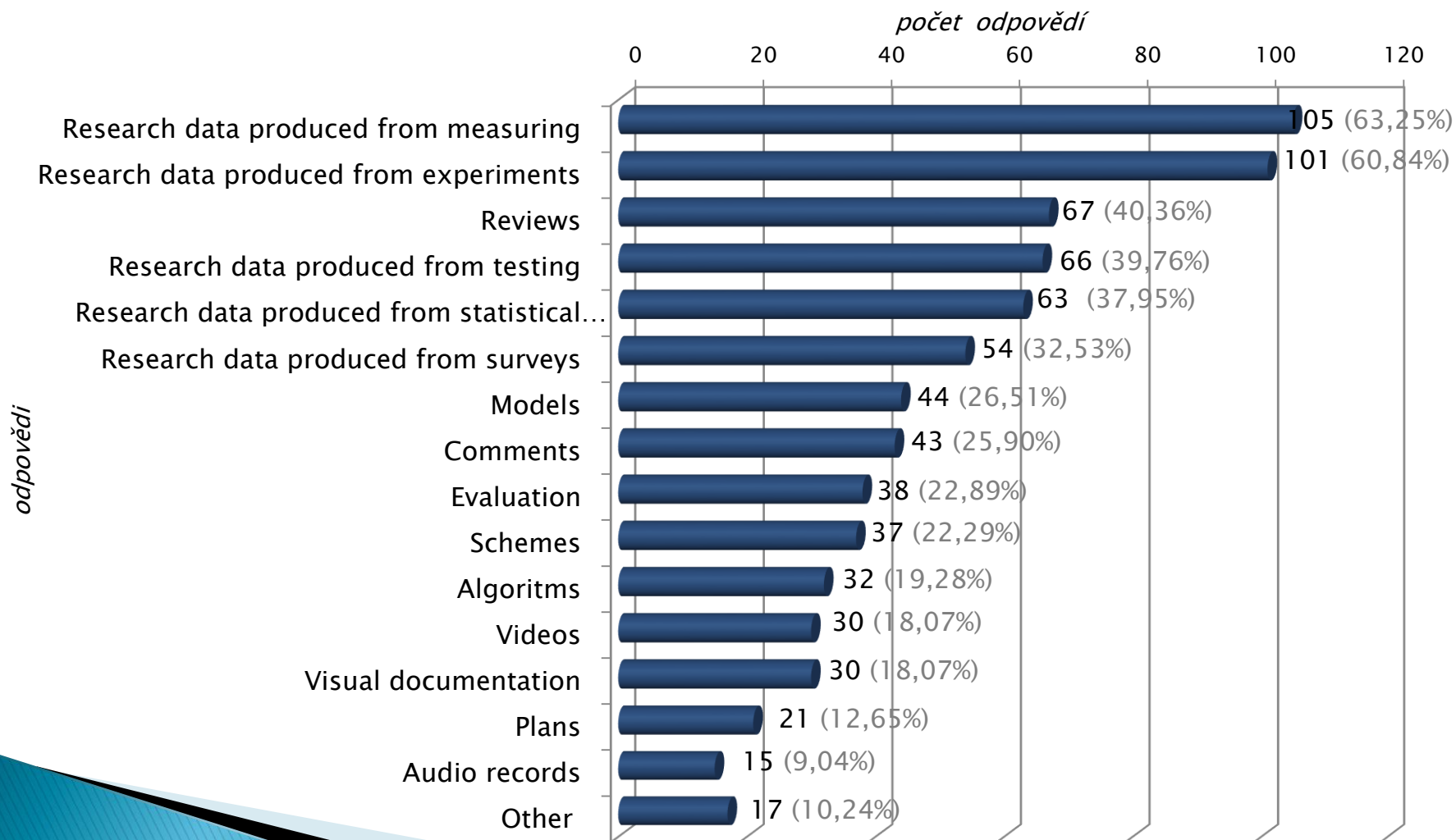


# Obecné poznámky

- ▶ Statistické údaje pro 207 získaných odpovědí (dotazníků) zahrnují:
  - Typ instituce:
    - vědecké instituty 46 %,
    - veřejné vysokoškolské instituce 26 %,
    - vědecké instituty Polské akademie věd 21 %
    - ostatní 7 %
  - Obory:
    - přírodní vědy/technika (tj. biologické vědy, medicínské vědy, technické vědy) – 60 % *odpovědí*,
    - humanitní vědy, společenské vědy, umění – 30 % *odpovědí*
  - 63 % respondentů vyplnilo dotazník anonymně
  - 34 % neuvedlo typ své instituce

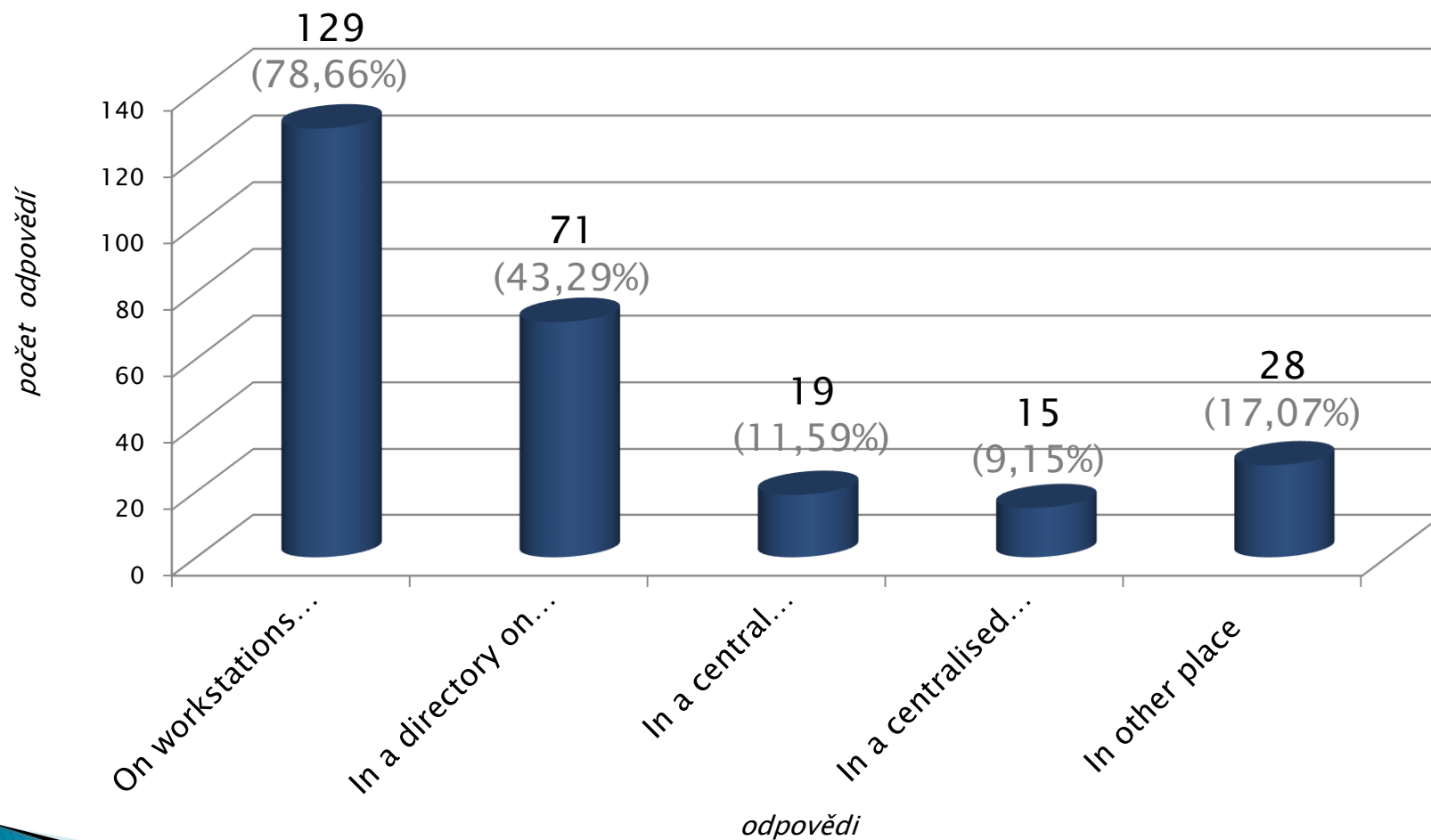


# Jaké druhy výzkumných dat vznikají ve vaší instituci?



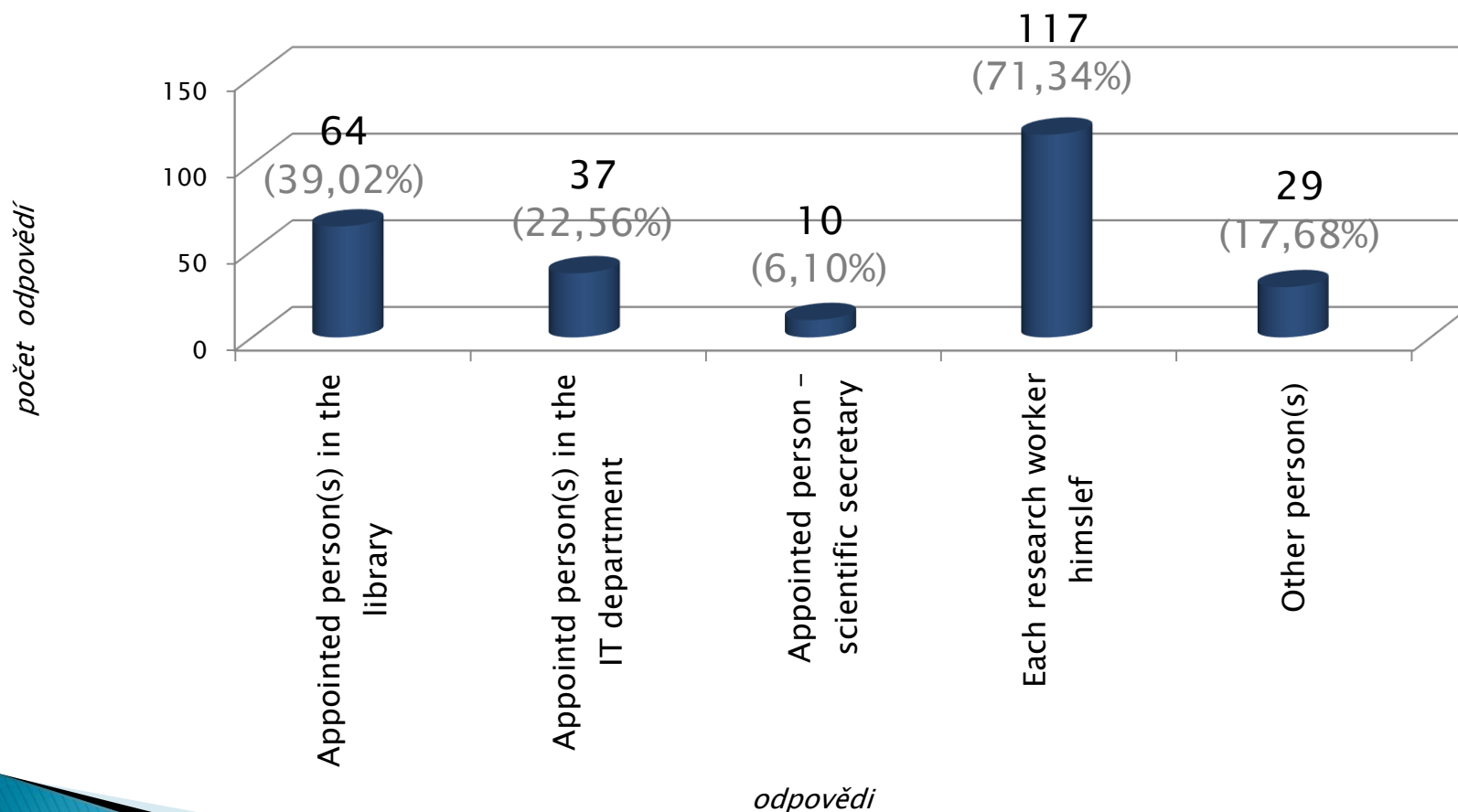


# Kde jsou ukládána surová výzkumná data vaší instituce?





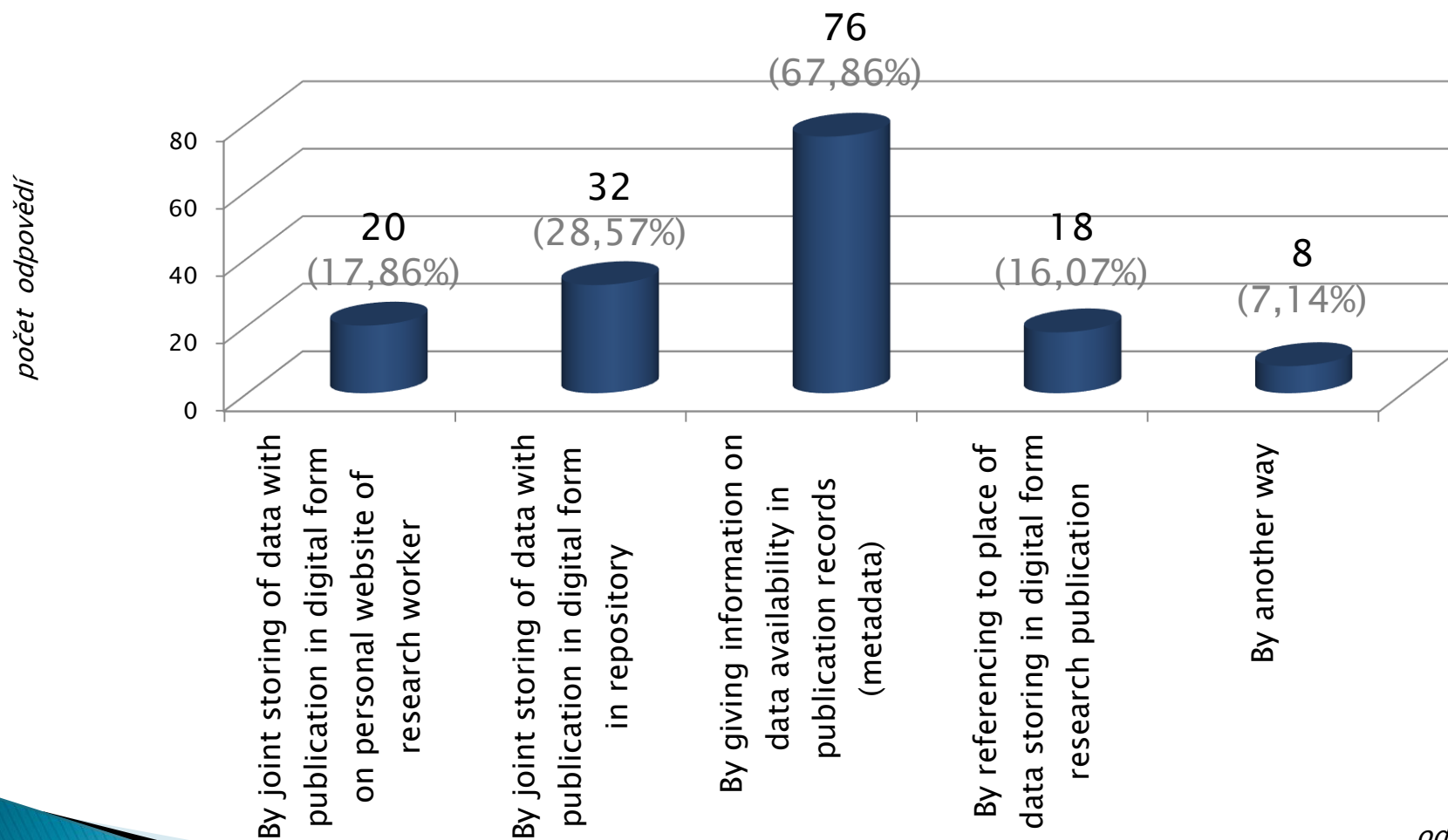
# Kdo ve vaší instituci odpovídá za (má na starosti) ukládání a archivaci výzkumných dat?







# Jakým způsobem jsou výzkumná data propojena s výzkumnými články?



odpovědi



# Propojená zdrojová data a OA

- ▶ Přibližně 77 % polských institucí uvádí, že zdrojová data mají propojena s výzkumnými články
  - avšak tato otázka byla zodpovězena pouze ve 149 z 207 vyplněných dotazníků
  - **ostatní možná neporozuměli otázce nebo nebyli obeznámeni s touto problematikou?**
- ▶ Z těch, kdo na otázku ohledně propojení zdrojových dat odpověděli „Ano“, téměř 59 % uvedlo, že publikovali své výzkumné práce v režimu otevřeného přístupu



## Místo uložení dat a výzkumných článků

- Místo uložení surových výzkumných dat – (*celkový počet odpovědí – 164*)
  - *uzavřené soubory instituce – 76 % odpovědí*
  - *otevřené soubory – 13 % odpovědí*
- Typ archivu (repozitáře)
  - Institucionální repozitář – 65 %
  - Předmětově zaměřený repozitář – 48 %
  - Osobní webové stránky – 27 %
  - Jiné – 22 %
- Povinnost / formální pravidla archivace v repozitáři
  - Ano – 4 % odpovědí; Ano, ale NENÍ povinné – 44 %
  - Ne – 36 % 27 Těžko říci – 16 % (instituce nemá jednotnou politiku)

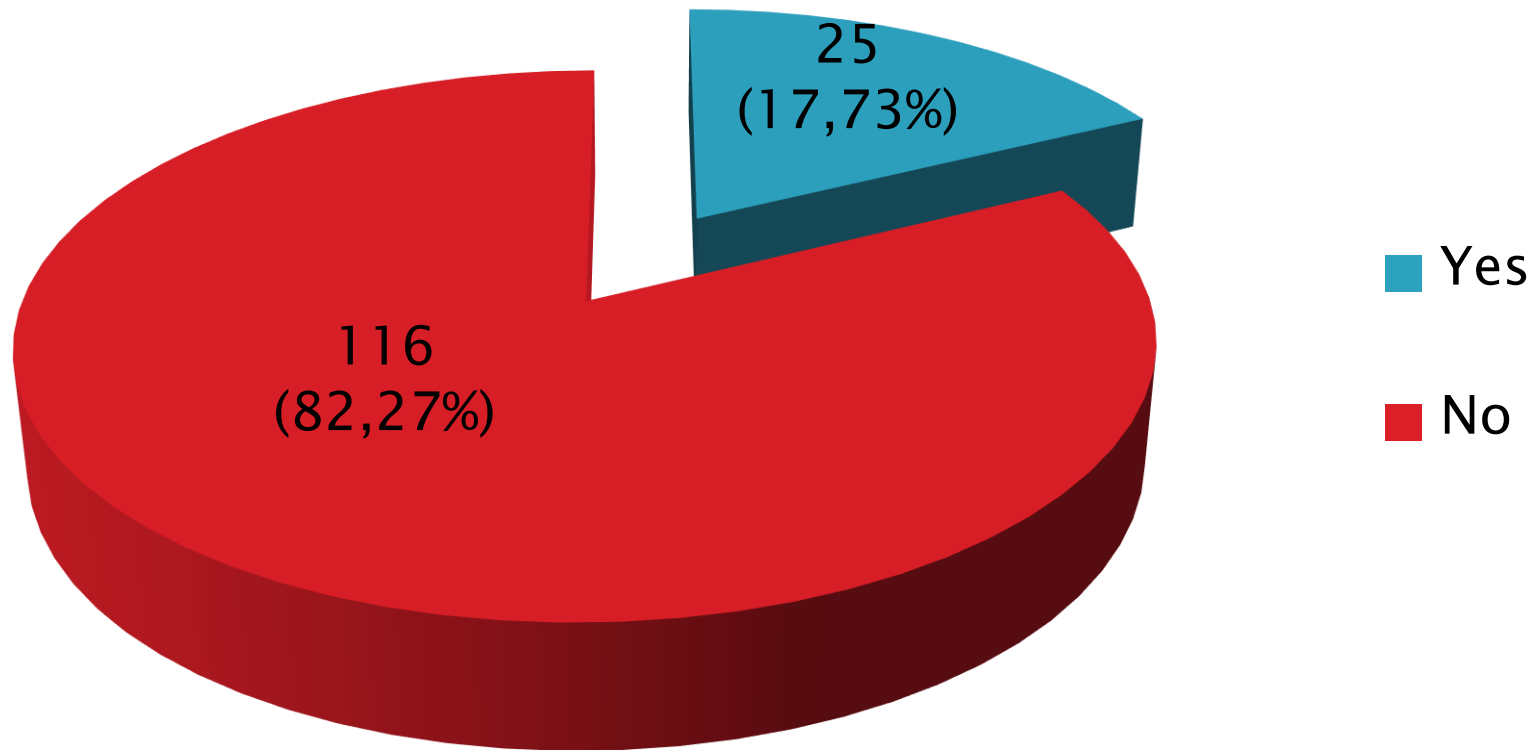


## Propojená data – je zřejmé, co to znamená?

- ▶ Poskytování informací (metadat) o dostupnosti dat – Tento způsob propojování dat s publikacemi je poměrně vzdálen modelu přidružených publikací, jehož podstatou je publikování dat v digitální podobě a výzkumných článků v otevřených internetových zdrojích.
- ▶ Z institucí, které uvedly, že data propojují s výzkumnými publikacemi, 84 % ukládá surová data ve vlastních uzavřených souborech a pouze 16 % v otevřených souborech.
- ▶ Kombinace surových dat a publikací nepřináší kýžený efekt, neboť přestože jsou tyto složky propojené, nejsou dostupné v režimu otevřeného přístupu.

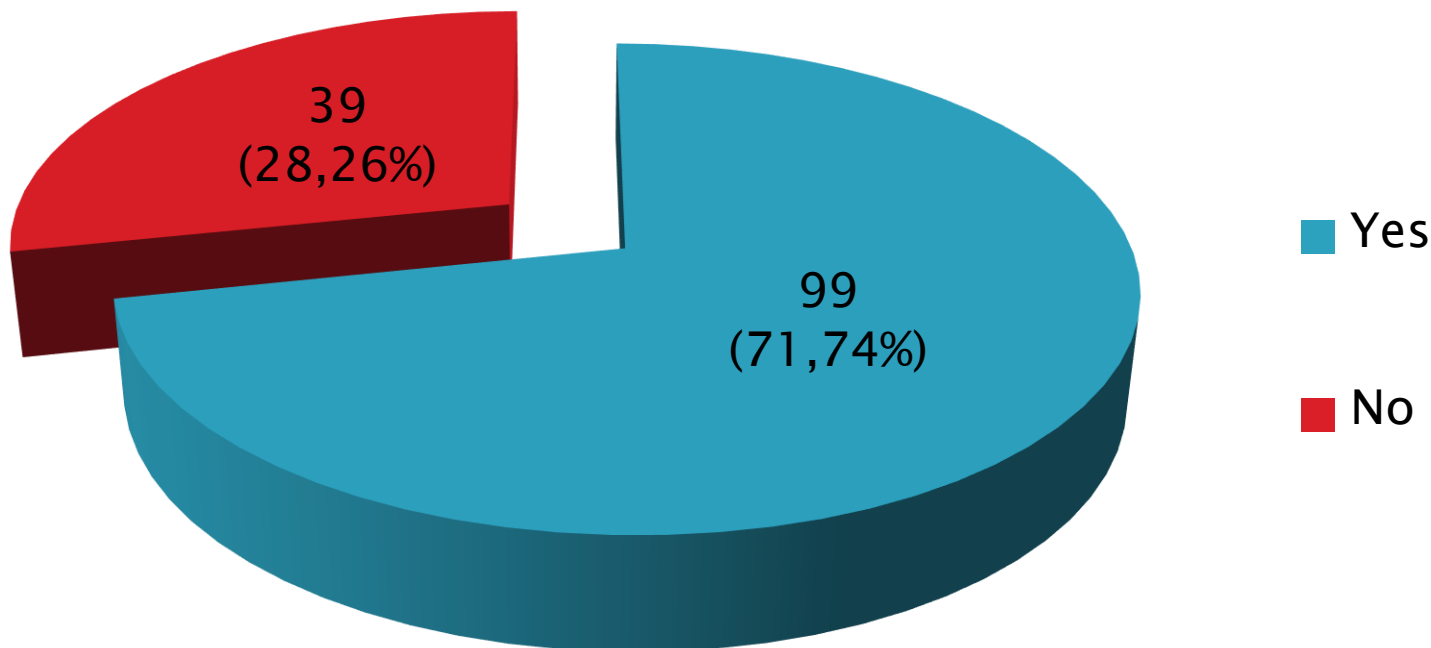


# Využívá vaše instituce pro poskytování a označování výzkumných dat veřejné licence?





Pokud by existoval projekt na vytvoření dlouhodobého centrálního meziinstitucionálního repozitáře pro výzkumná data, měla by vaše instituce zájem se do něj zapojit?





# Závěry

- ▶ V polském vědeckém prostředí jsou si výzkumníci vědomi významu propojování výzkumných dat s publikacemi, opětovného využívání a poskytování dat.
- ▶ Většina aktivit (ukládání, poskytování a propojování) je realizována uvnitř jednotlivých institucí nebo na pracovních stanicích jednotlivých výzkumníků.
- ▶ Není běžnou praxí publikovat data a výzkumné články v režimu OA, avšak otevřený přístup je uváděn jako významný faktor propagace výzkumu a lepší citovanosti.
- ▶ V rámci otevřených internetových zdrojů poskytují výzkumníci spíše publikace než surová výzkumná data.
- ▶ Jen malý počet institucí (méně než 30 %) vytváří přidružené publikace.



- ▶ Je potřeba zlepšit způsob propagace přidružených publikací v rámci výzkumných institucí.

Děkujeme Vám za pozornost

[j.stepniak@bg.pw.edu.pl](mailto:j.stepniak@bg.pw.edu.pl)

[n.kavalchuk@bg.pw.edu.pl](mailto:n.kavalchuk@bg.pw.edu.pl)





# Hodnocení výsledků šetření na Slovensku

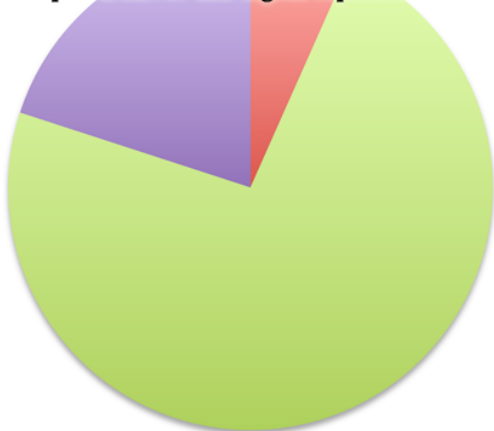
Jozef Dzivak, Andrej Kožuch  
Slovenská technická univerzita, Chemická knihovna

# Časť 1: Open Access.

- ▶ Uchovávanie a prístupňovanie
- ▶ Výhody OA
- ▶ Nevýhody OA

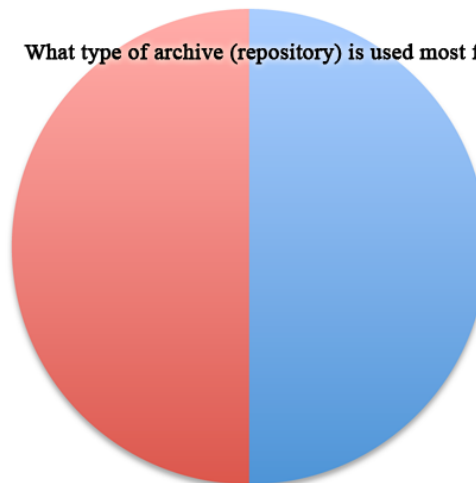


**Are the research papers of your institution stored and accessible in open archives and digital repositories?**



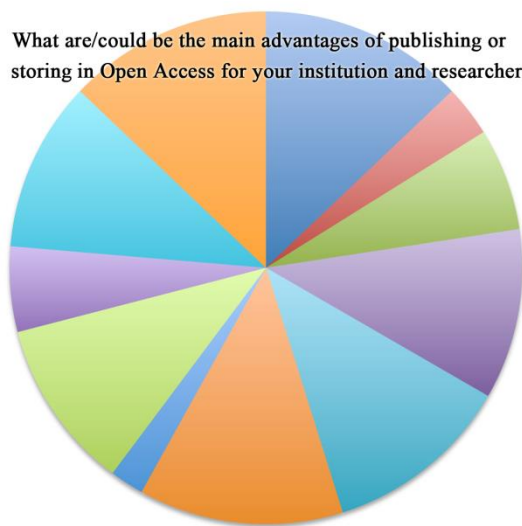
- Yes, it is obligatory (0%)
- Yes, though it is not obligatory (6,66%)
- No (73,33%)
- Hard to say (20%)

**What type of archive (repository) is used most frequently?**



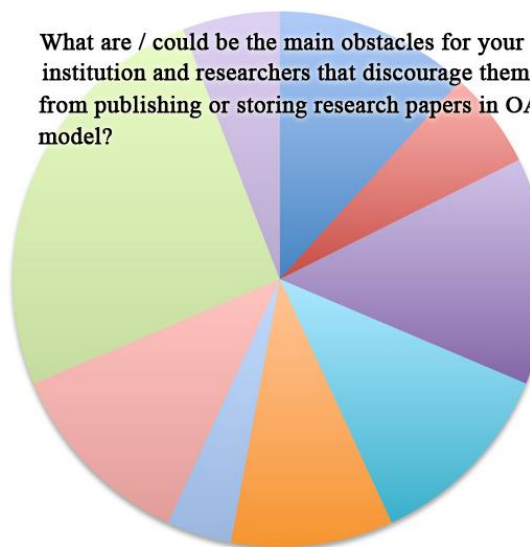
- Personal web-site (repository) of a research worker (50%)
- Institutional repository (50%)
- Subject-based repository (0%)
- Other (please specify) (0%)

**What are/could be the main advantages of publishing or storing in Open Access for your institution and researchers?**



- Opportunity to reach a wider audience (12)
- Opportunity to obtain additional funding, grants (3)
- Cost savings (6)
- Wider readership (10)
- Increasing citations (11)
- Increasing the visibility of publications in reference databases and for web search engines (12)
- Times shorter time for dissemination (2)
- Greater durability of publication (0)
- Increasing the prestige of the institution and researchers (10)
- Greater influence on development of a scientific discipline (5)
- Development of scientific communication and faster information exchange (10)
- Establishing cooperation between researchers (12)
- Other (please specify) ...

**What are / could be the main obstacles for your institution and researchers that discourage them from publishing or storing research papers in OA model?**



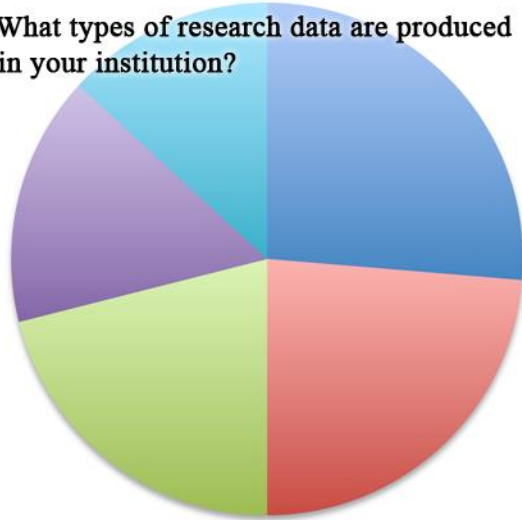
- Lack of OA journals/ repositories in an appropriate field (6)
- Low prestige (3)
- Small influence on development of a scientific discipline (0)
- Quality of published papers (not peer-reviewed papers) is not proved (7)
- Quality of published papers in OA journals is not confirmed (lack of peer-view) (6)
- Additional costs (required fees) (5)
- Narrow readership (2)
- Objections of traditional publishers (6)
- Uneven copyright issue (13)
- Additional work (3)
- Other (please specify) (0)

# Časť 2: Výskumné dáta

- ▶ Tvorba
- ▶ Typ
- ▶ Formát
- ▶ Systém ukladania

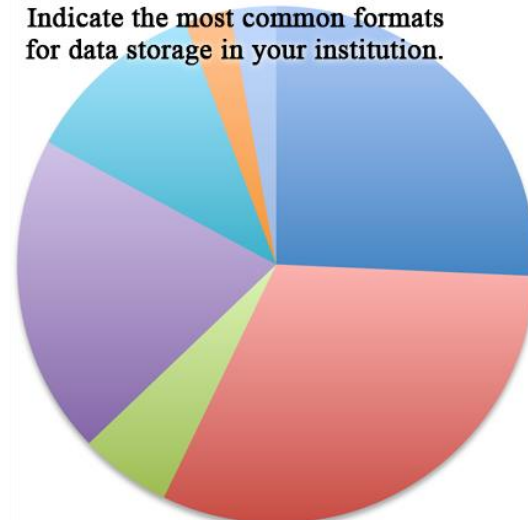


**What types of research data are produced in your institution?**



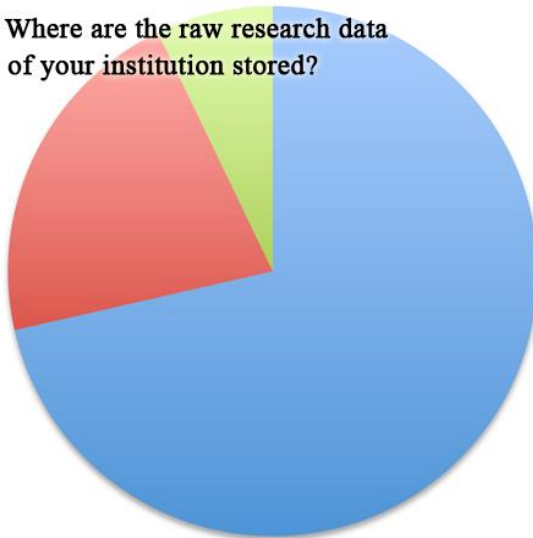
- Measuring (10)
- Experiments (9)
- Testing (8)
- Surveys (6)
- Investigation (5)
- Another activity (please specify) (0)

**Indicate the most common formats for data storage in your institution.**



- Doc (25,71%)
- Pdf (31,43%)
- Csv (5,71%)
- Xls (20%)
- Xml (11,42%)
- JSON (JavaScript Object Notation) (2,86%)
- GIS and graphical formats (2,86%)

**Where are the raw research data of your institution stored?**



- On workstations of individual research workers (71,43%)
- In a directory on (common) server (21,43%)
- In a central digital repository of the institution (7,14%)
- In a centralised subject-based open archive (0%)
- In other place (please specify) (0%)

**Who in your institution is responsible (takes care) for storing and archiving the research data?**



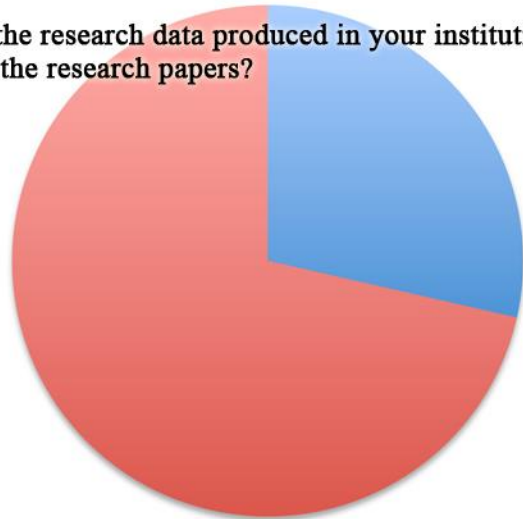
- Appointed person(s) in the library (33,33%)
- Appointd person(s) in the IT department (13,33%)
- Appointed person – scientific secretary (0%)
- Each research worker himself (40%)
- No-one (13,33%)

# Časť 3: Opätovné použitie VD

- ▶ Prepojenosť dát a publikácií
- ▶ Kým su dáta používané?
- ▶ Spôsob dodania VD
- ▶ Verejné licencie
- ▶ Záujem o zlepšenie

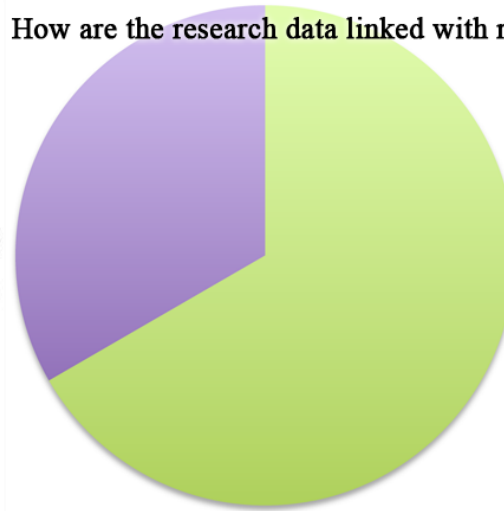


Are the research data produced in your institution linked with the research papers?



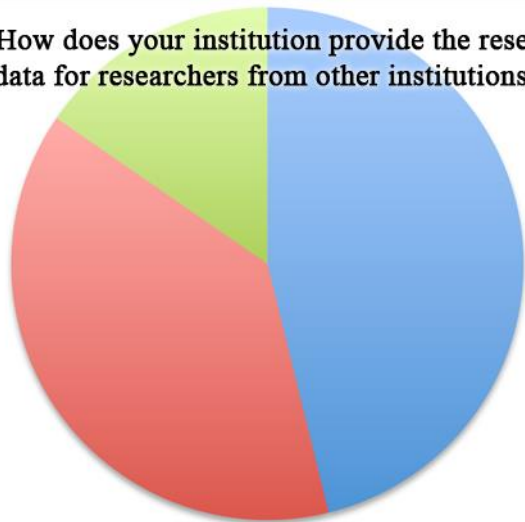
- Yes (28,57%)
- No (71,43%)

How are the research data linked with research papers?



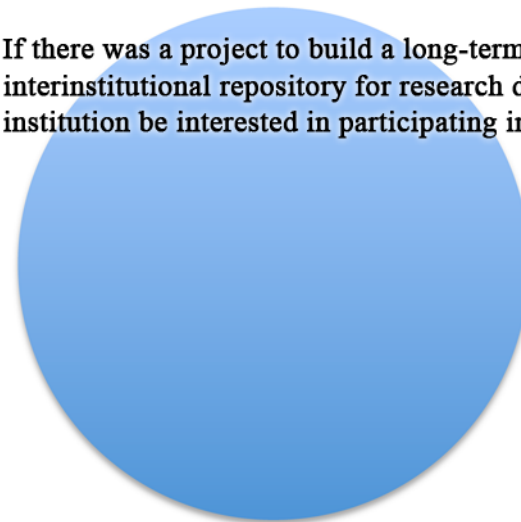
- By giving information on data availability in publication records (metadata) (66,67%)
- By referencing to place of data storing in digital form from research publication (33,33%)
- By another way (please specify) (0%)

How does your institution provide the research data for researchers from other institutions?



- Personal visit at workplace (46,15%)
- Sending the data by e-mail (38,46%)
- Online on website (15,38%)
- Online in digital repository (0%)
- In other manner (please specify) (0%)

If there was a project to build a long-term central interinstitutional repository for research data, would your institution be interested in participating in it?



- Yes (100%)
- No (0%)

# Záver

- ▶ Stav manažovania VD
- ▶ Nástroje na manažovanie
- ▶ Vôľa pre zmenu







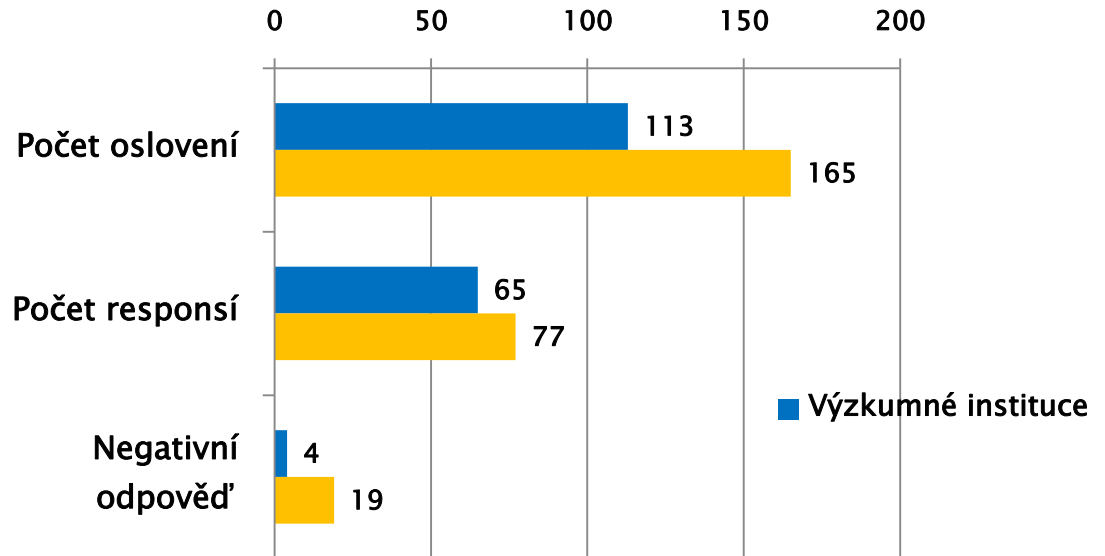
# Hodnocení výsledků šetření v České republice

Petra Pejšová, Hana Vyčítalová  
Národní technická knihovna

# Výsledky - přehled

210 mm

Typ instituce	Výzkumné instituce 2013	Fakulty vysokých škol - 2014
Počet oslovení	113	165
Počet responsí	65	77
Negativní odpověď	4	19



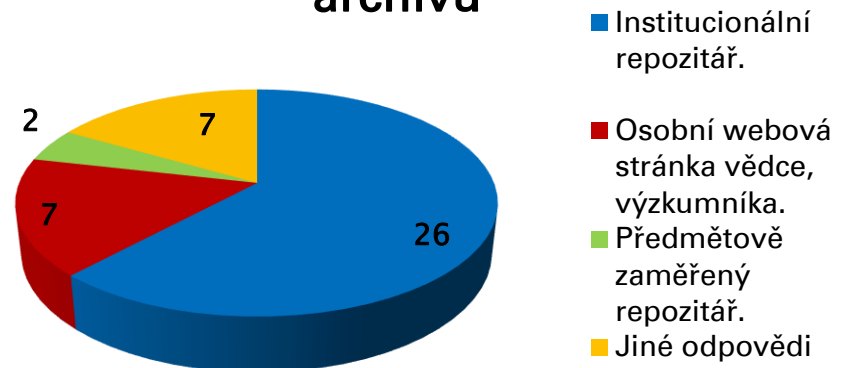
# Open Access na univerzitách

210 mm

## ► Ukládání publikací v OA archivech

Ano, je to povinné	6
Ano, přestože to není povinné	26
Ne	36
Nevím	9

## Typ používaného otevřeného archivu



# Výhody a překážky OA

210 mm

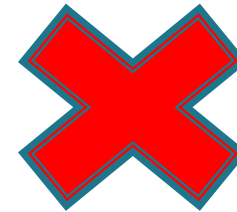
## ▶ Výhody OA publikování

- Příležitost oslovit širší publikum
- Větší citovanost děl
- Větší čtenost publikace
- Rozvoj vědecké komunikace, rychlejší výměna informací
- ...



## ▶ Překážky OA publikování

- Malá prestiž OA časopisů a repozitářů
- Problémy s autorskými právy
- Dodatečné náklady
- Není ověřena kvalita publikací (neprobíhá recenzní řízení)
- ...



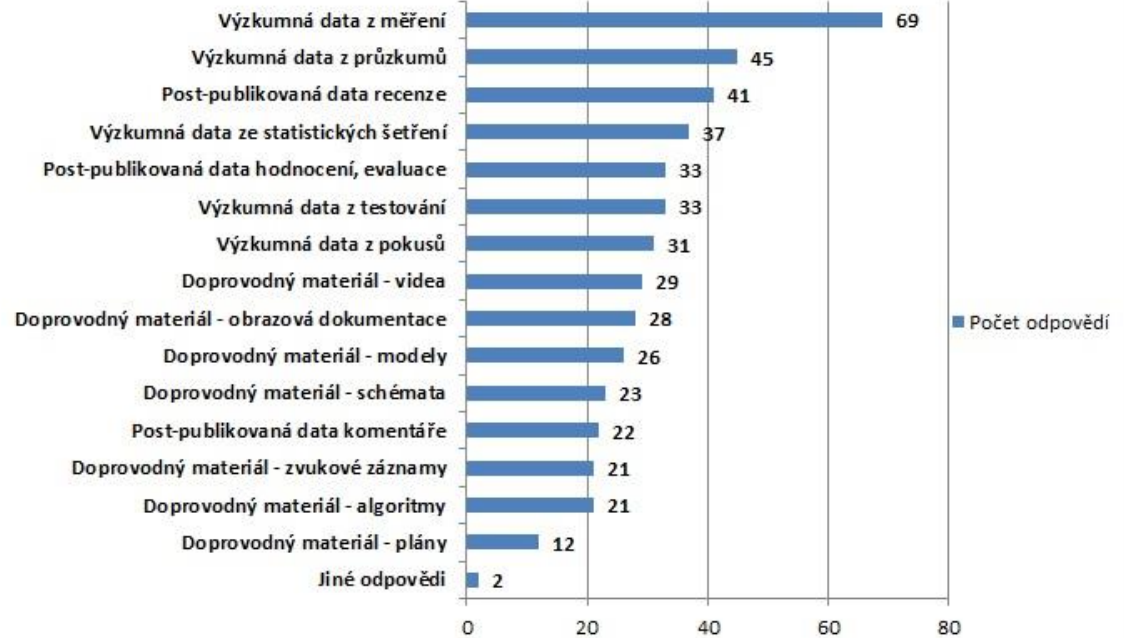
# Data v rámci výzkumu

210 mm

## Typ dat - Výzkumné instituce



## Typ dat - Vysoké školy



# Uložení dat

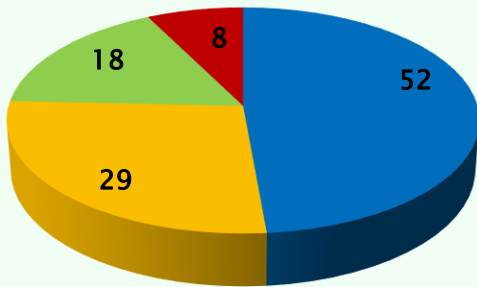
## Způsob uložení dat – výzkumné instituce

■ Na pracovních stanicích jednotlivých výzkumníků.

■ V adresáři na (společném) serveru.

■ V centrálním digitálním úložišti instituce/organizační složky.

■ Jiné odpovědi



Nejčastěji se o data z výzkumu starají sami výzkumníci.

Data jsou cca v polovině případů archivována víc jak 10 let.  
 V 86% případů jsou data znovu využívána při výzkumech.

## Způsob uložení dat – vysoké školy

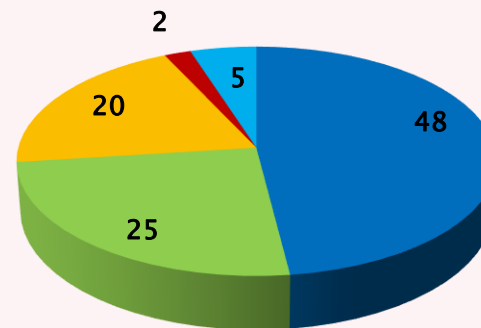
■ Na pracovních stanicích jednotlivých výzkumníků.

■ V centrálním digitálním úložišti instituce/organizační složky.

■ V adresáři na (společném) serveru.

■ V centralizovaném, předmětově zaměřeném otevřeném repozitáři.

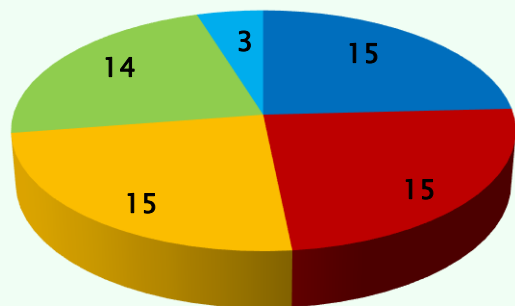
■ Jiné odpovědi



# Propojení dat

210 mm

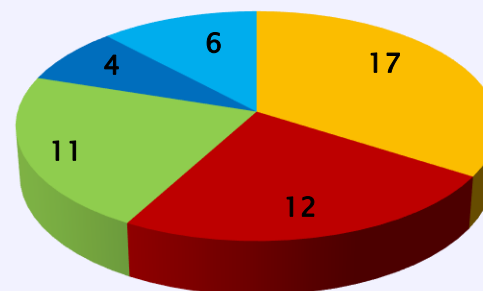
## Způsob propojení dat – výzkumné instituce



- Společným uložením dat s publikací v digitální podobě na webu
- Společným uložením dat s publikací v digitální podobě v úložišti
- Informace o dostupnosti dat v záznamech (metadatech) o publikaci
- Odkazy z publikace na místo uložení dat v digitální podobě
- Jiné odpovědi

Ano	56%
Ne	44%

## Způsob propojení dat – vysoké školy

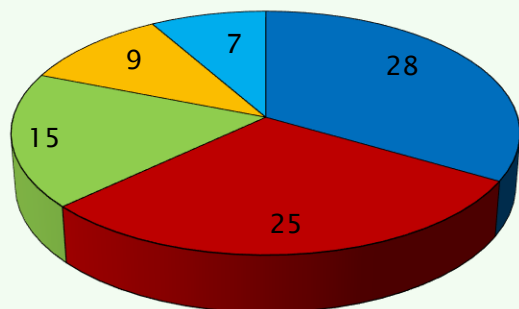


- Informace o dostupnosti dat v záznamech (metadatech) o publikaci
- Společným uložením dat s publikací v digitální podobě v úložišti
- Odkazy z publikace na místo uložení dat v digitální podobě
- Společným uložením dat s publikací v digitální podobě na webu
- Jiné odpovědi

# Zpřístupnění dat

210 mm

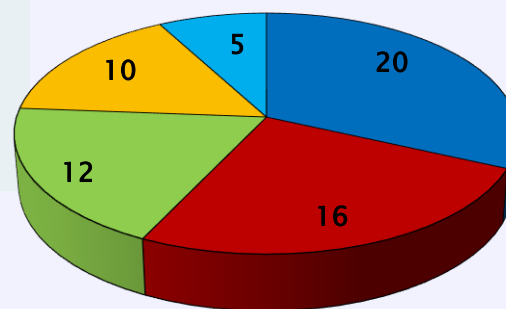
## Způsob zpřístupnění dat – výzkumné instituce



- Osobní návštěva na pracovišti (prezenční studium, rozhovor, osobní předání dat)
- Zaslání dat e-mailem, přes FTP nebo jinak
- On-line na webu
- On-line v digitálním úložišti
- Jiné odpovědi

Ano	60%
Ne	40%

## Způsob zpřístupnění dat – vysoké školy



- Osobní návštěva na pracovišti (prezenční studium, rozhovor, osobní předání dat)
- Zaslání dat e-mailem, přes FTP nebo jinak
- On-line na webu
- On-line v digitálním úložišti
- Jiné odpovědi



# Důvody nepřístupnosti dat

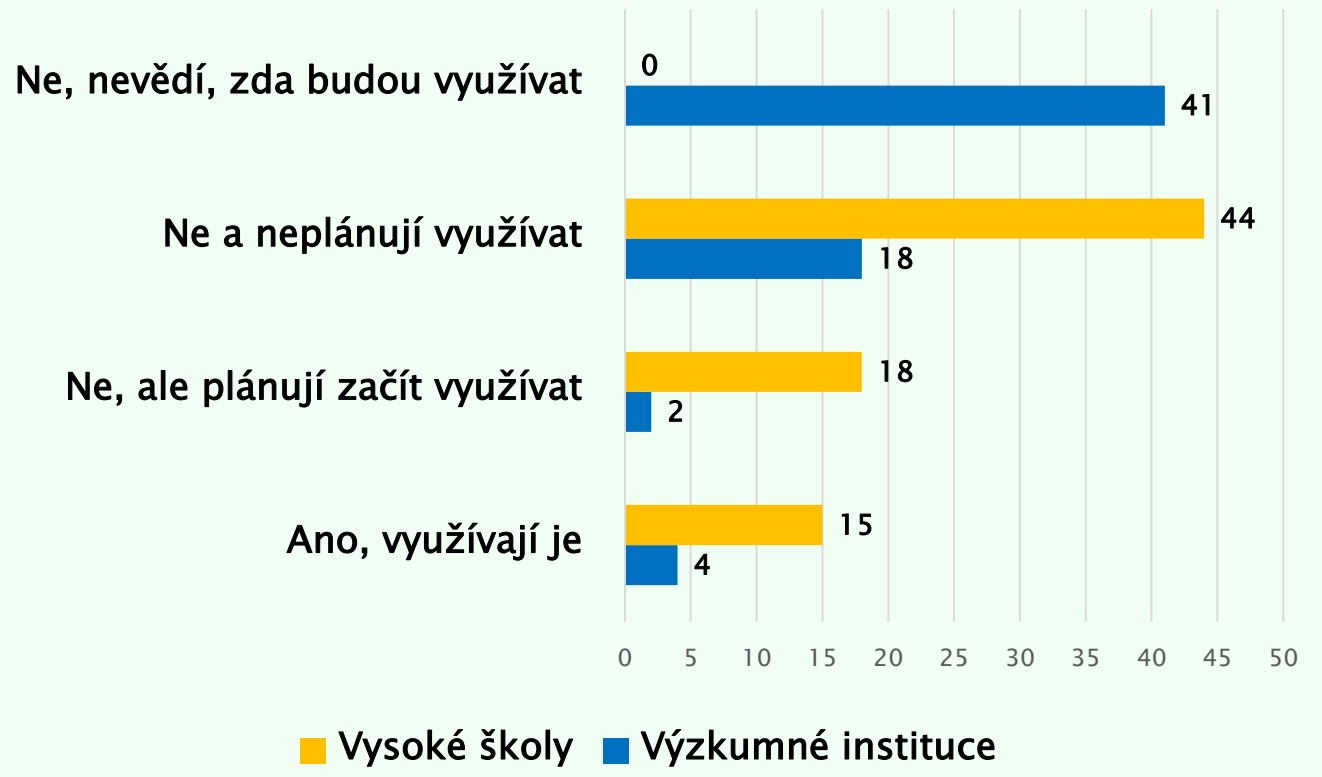
210 mm

- Výzkum na objednávku, na zakázku
- Know how (obchodní tajemství) instituce
- Patentová ochrana
- Duševní vlastnictví vědců, autorská práva
- Jen pro spolupracující instituce
- Jen přímo publikované výstupy

# Creative Commons

210 mm

## Využití licencí Creative Commons



210 mm

- ▶ Potřebná širší osvěta významu přidružených publikací a archivování a zpřístupňování výzkumných dat
- ▶ Posílit centrální správu výzkumných dat a publikací na institucích
- ▶ Výhled - vytvoření „českého“ datového repozitáře

210 mm

# NTK

50°6'14.083"N, 14°23'26.365"E  
Národní technická knihovna  
National Library of Technology

Hledání v celém fondu NTK... Vše

nebo v jednotlivých zdrojích: [Katalog](#), [e-knihy A-Z](#), [e-časopisy A-Z](#), [e-zdroje](#)

Co u nás najdete ▾ Služby a podpora ▾ Kultura a události ▾ O nás ▾ Projekty a inovace ▾ Hledání na webu...

[Titulní strana](#) / [Projekty a inovace](#) / [Přidružené publikace](#)

## Enhanced Publications

[Úvod a definice](#) [Stav v ČR](#) [Videa a texty](#) [Horizont 2020](#)

### Průzkum stavu přidružených publikací v České republice

V České republice nebyl stav přidružených publikací vůbec zmapován. Proto NTK provedla v roce 2013 průzkum s cílem zjistit, jaká data z výzkumu jsou produkována a archivována v českých výzkumných institucích. Průzkum byl prezentován na několika odborných fórech.

- Na 6. ročníku semináře ke zpřístupnění [šedé literatury](#)
- V časopise [ITLib](#)
- Na 15. ročníku mezinárodní [konference o šedé literatuře](#)

V roce 2014 NTK pokračuje v průzkumu stavu přidružených publikací na českých vysokých školách. Tento průzkum probíhá v rámci mezinárodního projektu „Enhanced publications Survey in V4 Countries“. Pod vedením University of Debrecen vzniklo konsorcium zemí Visegradské skupiny (V4), kterého se účastní NTK, Slovenská chemická knižnica v Bratislavě a Warsaw University of Technology. Projekt je dotován z Visegradských fondů. Výsledky průzkumu budou prezentovány na [7. ročníku semináře ke zpřístupnění šedé literatury](#) 22. října 2014 v NTK.

 Visegrad Fund



### Kontakt

Petra Pejšová  
[petra.pejsova@techlib.cz](mailto:petra.pejsova@techlib.cz)  
+420 232 002 485

Hana Vyčítalová  
[hana.vycitalova@techlib.cz](mailto:hana.vycitalova@techlib.cz)  
+420 232 002 537

### Důležité odkazy

- [Šedá literatura](#)
- [DANS](#)
- [SURF](#)
- [Datové repozitáře](#)

Děkujeme za pozornost!

Kontakty:

[petra.pejsova@techlib.cz](mailto:petra.pejsova@techlib.cz)

[hana.vycitalova@techlib.cz](mailto:hana.vycitalova@techlib.cz)

# Dotazy?

## Kontakty:

Edit Görögh: [editg@lib.unideb](mailto:editg@lib.unideb)

Jolanta Stepniak: [j.stepniak@bg.pw.edu.pl](mailto:j.stepniak@bg.pw.edu.pl)

Jozef Dzivak: [jozef.dzivak@stuba.sk](mailto:jozef.dzivak@stuba.sk)

Petra Pejšová: [petra.pejsova@techlib.cz](mailto:petra.pejsova@techlib.cz)

