



národní
úložiště
šedé
literatury

Výroční zpráva CZEPA 2012

Česká asociace paraplegiků - CZEPA
2013

Dostupný z <http://www.nusl.cz/ntk/nusl-174862>

Dílo je chráněno podle autorského zákona č. 121/2000 Sb.

Tento dokument byl stažen z Národního úložiště šedé literatury (NUŠL).

Datum stažení: 06.05.2024

Další dokumenty můžete najít prostřednictvím vyhledávacího rozhraní nusl.cz .



2012

VÝROČNÍ
ZPRÁVA



CZEPA
ČESKÁ ASOCIACE
PARAPLEGIKŮ

Rok 2012 byl pro Českou asociaci paraplegiků – CZEPA velmi úspěšný. Podařilo se nám zrealizovat projekty, které pomáhají vozíčkářům po poškození míchy a jsme také úspěšní ve vzdělávání odborné i laické veřejnosti.

Mimořádný úspěch zaznamenala CZEPA díky kolegyni Zdeňce Faltýnkové. Ta obdržela v prosinci 2012 ocenění ministrem zdravotnictví ČR za práci ve prospěch zdravotně postižených občanů. Zdeňka Faltýnková se celý svůj profesní život věnuje lidem ochrnutým po míšním poškození, zasazuje se o lepší zdravotní péči a sociální systém v ČR ku prospěchu spinálních pacientů.

Profesionální přístup zaměstnanců CZEPA deklaruje nárůst intervencí v sociálním poradenství a poradenství v terénu, zvýšeným počtem uživatelů na komunitním portále

Vozejkov.cz, hojná je účast na konferencích pořádaných pod hlavičkou CZEPA. Naše společenská odpovědnost nechybí také v naší organizaci – z celkového počtu osmi zaměstnanců u nás našlo pracovní uplatnění 5 vozíčkářů.

CZEPA jako první v ČR provozuje „bydlení pro tetraplegiky“. V bezbariérovém bytě našli své dočasné zázemí 2 vozíčkáři a 2 asistenti. Postižení nájemníci se učí soběstačnosti, aby mohli jednou bydlet i přes svůj těžký handicap s asistenty sami. Aby v produktivním věku nebyli závislí na péči svých starých rodičů či na „ústavní“ péči. Ve světě jsou takové domácnosti v rámci Independent living hodně podporované.

Více se o konkrétních projektech naleznete ve Výroční zprávě za rok 2012.

Alena Jančíková, ředitelka CZEPA

Zdeňka Faltýnková oceněná ministrem zdravotnictví doc. MUDr. Leošem Hegerem (uprostřed)



1. Rozšíření a podpora aktivního členství v organizaci

V roce 2012 se nám opět dařilo rozšiřovat členskou základnu, téměř o 60 osob. Koncem roku evidujeme 755 aktivních členů. Nové členy se nám daří kontaktovat díky projektům včasné pomoci a poradenství.

1.1. Výhody se členstvím spojené

Vozíčkářům poskytujeme výhody spojené se členstvím v CZEPA (10% sleva na výrobky DMA Praha, 5% sleva na výrobky RGK, 7% sleva na handbike Schmicking, slevová karta Handy Card, zaslání zpravodaje Newsletter, půjčování osobního automobilu s ručním řízením, půjčování velkokapacitního automobilu s ručním řízením).



2. Ovlivňování legislativy a životních podmínek v zájmu vozíčkářů

Sociální a zdravotní legislativní záležitosti řeší sociální pracovnice a pracovnice v sociálních službách. Sledují chystané změny, připomínají je s důrazem na realizaci legislativy v praxi s cílovou skupinou a srozumitelně je předávají členům.

2.1. Přímá pomoc

V roce 2012 jsme se zaměřovali na poskytování ambulantní sociální služby, která je poskytována v kanceláři CZEPA. Stále častěji je ale klienty vyžadována služba, která řeší jejich problémy v přirozeném prostředí (bydliště, zaměstnání). Paní Zdeňka Faltýnková se cíleně zaměřuje na poskytování terénní sociální služby u klientů.

Individuální konzultace a podpora členům organizace – základní a odborné sociální poradenství je poskytováno jako jedna

z nejdůležitějších a nejžádanějších služeb naší organizace, vzhledem k neustále se měnící legislativě a její nepřehlednosti.

V roce 2012 evidujeme následující počet kontaktů a intervencí základního a odborného sociálního poradenství. Mezi roky 2011 a 2012 evidujeme více jak 100% nárůst kontaktů a intervencí.

Přehled kontaktů a intervencí v roce 2012:

přímá pomoc, kontakt do 10 minut:	112
přímá pomoc, intervence od 30 minut:	626
přímá pomoc, terénní služba:	129

Poradenství se nejčastěji týkalo příspěvků zákona o dávkách pro OZP, příspěvku na péči, vzdělávání a zaměstnávání, bydlení, dopravy, podpory NNO a další.



2.1.1. Úspěšnost při podpoře příspěvku na péči (odejmutí, snížení)

V roce 2012 jsme konzultovali záležitosti příspěvku na péči a poskytli podporu celkem 23 klientům. Do konce roku 2012 bylo rozhodnuto 12 řízení, z toho 11 ve prospěch klienta. Zkušenosti CZEPA dokládají, že požadavek klienta je ze strany Úřadu práce v 99% zamítnut. Úspěšného rozhodnutí klienti dosáhnou až po vlastním odvolání podpořeném vyjádřením České asociace paraplegiků – CZEPA.

2.2. Nepřímá pomoc

2.2.1. Newsletter

Elektronický zpravodaj obsahující důležité a zajímavé informace pro členy CZEPA (aktivity asociace, změny v legislativě, nabídky jiných organizací, zaměstnání, kultura, sport, inzerce apod.). V roce 2012 bylo rozesláno celkem 25 zpravodajů (v intervalu každé dva týdny). Mezi příjemci bylo cca 770 vozíčkářů z celé ČR. Základní informace zpravodaje Newsletter uvádíme zpětně na webových stránkách organizace. Cca 30 členů, kteří nemají emailovou schránku, dostává 3x za rok výběr nejdůležitějších informací tištěnou formou dopisem.

O aktivitách asociace informujeme také prostřednictvím médií jiných organizací – např. stránka o činnosti CZEPA v bulletinu Svět s Parapletem či časopisy Vozíčkář a Můžeš.

2.2.2. Připomínkování legislativy

2.2.2.1. Zdravotní oblast

Zdeňka Faltýnková se účastnila jednání na MZ ČR o připravovaném Zákonu o zdravotnických prostředcích. Zastupovala Českou společnost míšních lézí a Českou asociaci paraplegiků - CZEPA. Zástupci těchto společností připomínkovali hlavně skupinu 02 – zdravotní pomůcky pro inkontinentní pacienty a skupinu 07 – zdravotní pomůcky pro pohybově postižené pacienty. Kromě 3 jednání na MZ se Zdeňka Faltýnková účastnila 2 kulatých stolů a 2 jednání s výrobci a dovozci pomůcek, kde se připravovaly podklady pro jednání na MZ.

V souvislosti s problémy předepisování současně mechanického vozíku, elektrického vozíku a lůžka – souběh pomůcek – se konala 2 jednání se zástupci VZP ve spolupráci s NRZP. VZP podporuje nezbytnou účast ergoterapeuta či fyzioterapeuta při výběru a doporučení dražších vozíků a souběhu pomůcek – odrazil se při tvorbě metodiky pro specifikaci uživatele versus odpovídající pomůcka (pracovní skupinu pro tvorbu metodiky tvoří MUDr. Karel Moses, MUDr. Lia Vašíčková a Zdeňka Faltýnková). Výsledkem je zatím vytvoření expertní skupiny pro souběh zdravotních pomůcek při VZP, na kterou se při řešení problémů našich klientů obracíme.

Na základě žádosti o individuální podporu ve věci úhrady cévek pro intermitentní

katetrizaci jsme klientovi vydali stanovisko asociace a požádali o podporu Českou urologickou společnost. Ta vydala na žádost asociace podpůrné vyjádření a poslala instrukce ve věci úhrady katetrů všem revizním lékařům VZP. Klientovi byly pomůcky předepsány v požadovaném rozsahu. Další obtíže v problematice katetrů neevidujeme.

2.2.2.2. Sociální oblast

CZEPA jako členská organizace Národní rady osob se zdravotním postižením ČR v průběhu roku sledovala změny a připomínkovala návrhy legislativních změn. Srozumitelnou formou jsme prostřednictvím článků na webových stránkách a ve zpravodaji Newsletter o aktuálních či navrhovaných změnách informovali klienty.

2.3. Mezinárodní kongres ESCIF

Ředitelka CZEPA Alena Jančíková se ve dnech 23.-25. května 2012 v italském Lucignanu zúčastnila mezinárodního setkání federace evropských organizací lidí s míšním poškozením (ESCIF). Tématem setkání bylo především dopad hospodářské krize v evropských zemích. Velkým přínosem pro CZEPA je navázání úzkého kontaktu se zeměmi, kde se úspěšně realizují projekty ku prospěchu vozíčkářů, vedoucí k co nejrychlejší integraci.

3. Informační a poradenská činnost pro vozíčkáře

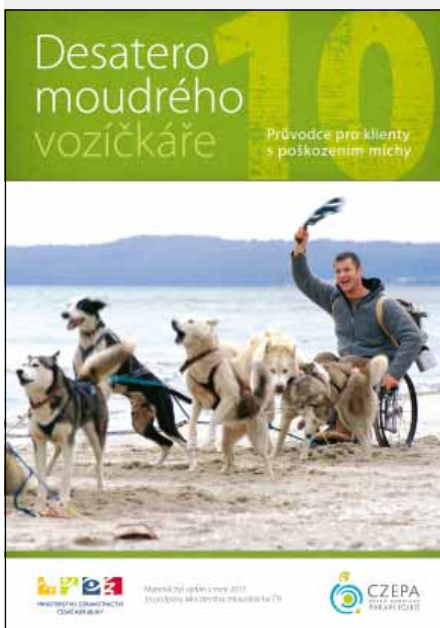
3.1. Informační materiály

V roce 2012 jsme vydali dva materiály podpořené Ministerstvem zdravotnictví, autor Zdeňka Faltýnková. Jedná se o brožuru s názvem **Desatero moudrého vozíčkáře**, která obsahuje přehledně, stručně a prakticky zpracovaná témata, která nejvíce zajímají vozíčkáře a rodinné příslušníky krátce po úrazu páteře nebo onemocnění míchy (důsledky a komplikace při poškození míchy, prevence dekubitů, bezbariérové úpravy apod.).

Materiál s názvem **Léčba a rehabilitace pacientů s poškozením míchy** je určen pro praktické lékaře a informuje je o komplexní problematice spinálních pacientů.

Obsáhlý materiál **Vše okolo tetraplegie** byl podpořen Úřadem vlády ČR z programu Podpora veřejně účelných aktivit občanských sdružení zdravotně postižených pro rok 2012. Materiál připravený Zdeňkou Faltýnkovou obsahuje veškeré praktické informace týkající se poškození míchy typu tetraplegie.

Materiály jsou k dispozici zdarma v kanceláři CZEPA.



3.2. Edukační filmy

Zdeňka Faltýnková ve spolupráci s agenturou EkoSprint dlouhodobě připravuje edukační programy na DVD, jejichž vydání podpořilo Ministerstvo zdravotnictví. V roce 2012 MZ ČR vydalo nové programy „**Co můžeš pro své tělo udělat sám 2**“ a „**Rehabilitační pomůcky v domácnosti paraplegika 2**“ (natočeno 2011). Na podkladě scénářů Z. Faltýnkové byla v roce 2012 natočena DVD s tématy aquaterapie a šlachové transfery u tetraplegiků, k dispozici klientům budou v roce 2013.

3.3. Interaktivní poradny

V úzké spolupráci se Spinálními jednotkami a Rehabilitačními spinálními jednotkami rehabilitačních ústavů realizujeme projekt, jehož cílem je poskytnout včasnou a praktickou podporu pacientům v prvních týdnech po vzniku postižení. V roce 2012 jsme tuto službu poskytli 74 novým klientům.

3.4. Komunitní portál Vozejkov.cz



1.2.2012 jsme spustili finální verzi komunitního webu pro vozíčkáře. Data vkládají nejen registrovaní uživatelé

(registrováno 334 uživatelů) z řad vozíčkářů, osob jim blízkým, ale také organizace pomáhající a pořádající akce pro vozíčkáře. Data lze filtrovat dle tématu a regionu. Web obsahuje články, pozvánky na akce, poradnu a možnost diskuze nad situacemi, které vozíčkáře trápí. Celková návštěvnost za rok byla 65.995 unikátních přístupů. Programátorem a administrátorem projektu jsou osoby se zdravotním postižením – tetraplegici.



NADAČNÍ FOND AVAST

3.5. Mobilní aplikace VozejkMap

V závěru roku 2012 podpořila Nadace Vodafone nápad naší organizace na vytvoření mobilní aplikace mapující bezbariérová místa a objekty v ČR, která vkládají a ověřují samotní vozíčkáři. Mobilní aplikaci pro všechny typy tzv. chytrých telefonů začaly programovat a vyvíjet společnosti Coex s.r.o. a Bioport. Administrátorem projektu je osoba se zdravotním postižením – tetraplegik.



**Nadace
Vodafone
Česká republika**

Zapojte se i Vy!



- Vozejkov - komunitní portál nejen pro vozíčkáře s poranění míchy
- vkładat příspěvky, tipy na práci, bydlení, cestování apod. může kdokoli
- nutná registrace jako vozíčkář, organizace nebo blízká osoba
- filtrace informací dle tématu a regionu
- okamžitý přehled o konaných akcích v ČR pro vozíčkáře
- otevřená diskuze nad všemi tématy
- on-line poradna - na dotazy odpovídají odborníci CZEPA, lékaři, právníci
- aktuální informovanost o novinkách na trhu

- Mobilní aplikace je a bude vždy ke stažení zdarma (pro iPhone hledej v AppStore, pro Android hledej v Google play) a nevyžaduje registraci
- Bezbariérová místa na přehledné mapě můžete mít ve Vašem telefonu pořád u sebe nebo se kdykoli podíváte na web
- Vyhledávání nejbližších dostupných zařízení v místě, kde se právě nacházíte
- Navigace do místa určení
- Přidávání vlastních fotografií a komentářů, hodnocení míst

- Vkládání nových míst (i v zahraničí) handicapovanými občany pomocí GPS (samo určí místo, kde se právě nacházíte) nebo vkládání dat přes webové stránky Vozejkmap.cz (využívá google map)
- Data v mobilní aplikaci jsou shodná s daty na webovém rozhraní www. vozejkmap.cz (přehled míst pro ty, co nevlastní chytrý mobilní telefon)
- Budoucí rozšíření na jiné lokality a spolupráce a synchronizace dat se zahraničními aplikacemi (Wheelmap.org a další)

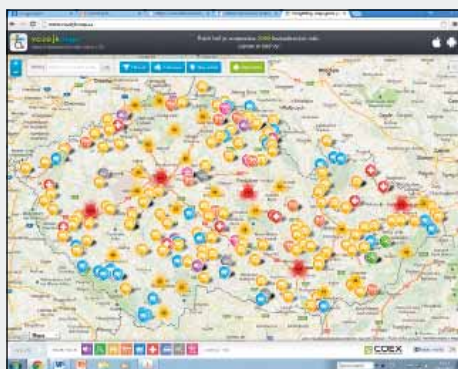
Obohatte ostatní vozíčkáře o své drahocenné zkušenosti!
Pomůžete tak ostatním být aktivnější.

Provozovatelem je CZEPA

www.vozejkmap.cz



Provozovatelem portálu je CZEPA

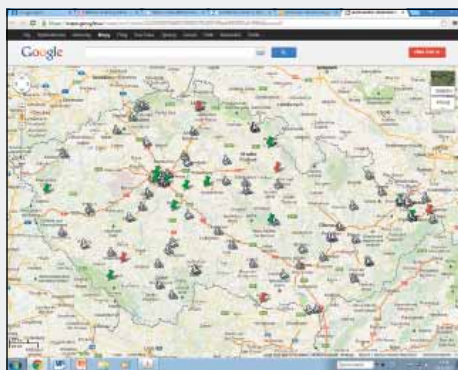


Náhled na www.vozejkmap.cz

3.6. Mapa ambulantní rehabilitace se spinálním programem

CZEPA ve spolupráci s Klinikou zájmovou skupinou Fyzioterapie míšních lézí při UNIFY ČR dlouhodobě mapují možnosti rehabilitace v místě bydliště spinálních pacientů v celé ČR.

Na základě nasbíraných kontaktů jak od samotných fyzioterapeutů, tak našich členů vznikla mapa, která kontakty přehledně ukazuje. Mapa je uvedena na internetových stránkách www.czepa.cz a www.vozejkov.cz.



4. Informování společnosti o životě vozíčkářů

4.1. PR kampaně

4.1.1. NeOdhalení

Světově uznávaný fotograf Robert Vano, vytvořil černobílé fotografie mužů a žen, ochrnutých po poškození míchy. Snímky, na kterých vnímáte krásu mladých lidí. Snímky, na kterých nepoznáte, že tito lidé mají podle segmentu poranění míchy ochrnuté nejen svaly dolních končetin, trupu nebo i rukou, ale také porušené funkce vnitřních orgánů.



Z kolekce fotografií byl vytvořen kalendář pro rok 2013, který byl pokřtěn v rámci akce Módní přehlídky boří bariéry.

4.1.2. Umíme se postavit na vlastní nohy

Kolekce 20ti velkoformátových fotografií ze života vozíčkářů, kteří se nenechali zlomit svým osudem, byla poprvé vystavena v dubnu 2011. Výstavu měli možnost návštěvníci shlédnout v období leden – září 2012 v nákupních centrech po celé ČR (Ústí nad Labem, Liberec, České Budějovice, Praha), dlouhodobě na Ministerstvu zdravotnictví ČR a Ministerstvu školství, mládeže a tělovýchovy ČR.

4.1.3. Módní přehlídky boří bariéry

V říjnu 2012 proběhla v nákupním centru Europark Štěrboholy v Praze charitativní módní přehlídka ve prospěch naší asociace. Vybranou částku Europark Štěrboholy zdvojnásobil. Součástí večera, který moderovali režisér Václav Marhoul a herečka Vilma Cibulková, byl křest kalendáře s fotografiemi Roberta Vana NeOdhalení. Kolekce značkových obchodů předvedli Česká Miss 2008 Eliška Bučková, Česká Miss World 2012 Linda Bartošová, Muž roku 2009 Martin Zach a další modelky a modelové včetně těch z řad lidí pohybujících se na vozíku.

Program probíhal celý den a návštěvníci nákupního centra měli možnost seznámit se s problematikou vozíčkářů s poškozením míchy.



4.2. Edukace odborné veřejnosti

4.2.1. Odborné konference

V roce 2012 pořádala CZEPA dvě odborné spinální konference v úzké spolupráci se Spinálními jednotkami Praha a Ostrava a s Klinikou zájmovou skupinou „Fyzioterapie míšních lézí“ při UNIFY ČR.

V dubnu se uskutečnila v Praze v Kongresovém centru konference s názvem „Pomůcky v rehabilitaci spinálních pacientů“. Konferenci vyslechlo na 170 posluchačů – lékařů, fyzioterapeutů, ergoterapeutů a dalších zdravotnických i sociálních pracovníků ze všech spinálních jednotek a rehabilitačních ústavů v ČR (SJ Motol Praha, SJ Liberec, SJ Brno a SJ Ostrava, RÚ Kladruby, HOL Luže-Košumberk, RÚ Hrabyně). Konference se zúčastnili také vozíčkáři-zdravotníci i laici.



Přednášející Mgr. Pavlína Zvelebilová, ředitelka rehabilitačního centra pro tělesně postižené Rehafit Praha)



MUDr. Jiří Kříž, PhD.; Prof. MUDr. Peter Wendsche, CSc.; Zdeňka Faltýnková

V listopadu se konala konference v Hradci nad Moravicí s názvem „Pomůcky pro život spinálních pacientů“. Konference se zúčastnilo na 80 lékařů, terapeutů, zdravotníků i sociálních pracovníků ze spinálních a rehabilitačních spinálních jednotek. Největší potlesk sklidili přednášející vozíčkáři, kteří mluvili o problematice života na vozíku ze své vlastní zkušenosti, a to přináší všem odborníkům ty nejcennější informace.

Generálním sponzorem konferencí je firma

ottobock.

4.2.2. Přednášková činnost

Pracovníci CZEPA se v průběhu roku 2012 účastnili několika konferencí. Přednášeli např. na konferenci Bez bariér – Bez hranic, Přes bariéry, Kladrubský spinální den, Celostátní konference ergoterapeutů. Pracovníci CZEPA se také podíleli na vzdělávání studentů fyzioterapie, ergoterapie, vzdělávání fyzioterapeutů – atestantů, lékařů s atestací z rehabilitačního lékařství, revizních lékařů a pracovníků nestátních neziskových organizací.

4.2.3. Spolupráce s distributory pomůcek

Otto Bock – úzká spolupráce vyústila ve spolupořádání odborných konferencí.

Benefičním výtěžkem podpoříme nákup pomůcek na spinální jednotky.

BBraun – podpora vzniku projektu „Desky“ – boxy s informačními materiály a pro ukládání zdravotnické dokumentace. Desky jsou k dispozici zejména klientům spinálních a rehabilitačních spinálních jednotek.

Společnosti Amonea, CZ TECH a Mediccio zapůjčily asociaci různé typy sedáků a zádovkých opěrek. Tyto pomůcky jsou k dispozici k bezplatnému zapůjčení klientům jak při výběru vhodné pomůcky, tak v krizové situaci (porucha funkce polštáře či vznik dekubitu). Celkem zapůjčeno 20 produktů, službu využilo 15 klientů.



5. Regionální zástupci

Prostřednictvím regionálních zástupců tzv. peerů z řad našich dlouhodobých členů nabízíme přímé poradenství a služby v regionech. Peer je zkušený vozíčkář, který pomáhá ve svém regionu vozíčkáři krátce po vzniku ochrnutí řešit veškerou problematiku své nové a nepříznivé životní situace.

I přesto, že jde v jiných evropských zemích o dlouhodobě ověřený model včasné a účelné pomoci, nedaří se nám najít finančního partnera a peeri pracují jako dobrovolníci.

Mezi pilotní kraje kde peeri – dobrovolníci pracují, patří plzeňský, pardubický a ostravský kraj.

5.1. Regionální setkání

Uskutečnila se dvě setkání. V září 2012 v Plzeňském regionu v obci Břasy a v říjnu 2012 Praze.

Cílem těchto setkání je vzájemná výměna zkušeností mezi vozíčkáři a podpora vozíčkářů přímo v regionech.



6. Bydlení pro tetraplegiky

V dubnu 2012 převzala CZEPA od Magistrátu hl. m. Prahy bezbariérový byt. V bytě našli zázemí dva tetraplegici, kteří zde po dobu dvou let budou za pomoci asistentů trénovat samostatné bydlení.

„Je mi 32 let, na vozíku jsem třináctým rokem a musím bydlet se svými rodiči, protože nejsem schopen se sám o sebe postarat. S nabídkou bydlení jsem neváhal, protože chci odlehčit svým šedesátiletým rodičům se zátěží a starostmi o mě a rád bych ve svém věku žil jako moji kamarádi.“ řekl jeden z účastníků projektu.

Významným partnerem se stala společnost Woodface, která do bytu navrhla a vyrobila speciálně upravenou kuchyňskou linku. Na kuchyňské spotřebiče přispěla Raiffeisen stavební spořitelna a Mamadam

 **Raiffeisen**
STAVEBNÍ SPOŘITELNA

WOODFACE HOME DESIGN
WE CREATE YOUR HOME

 **ma**
ma
dam



Vizuál bezbariérové kuchyně

Doplňková činnost



Survival – bez hranic 2012

Ve dnech 8. – 10. června 2012 pořádala AMU v okolí Hluboké nad Vltavou 24hodinový přírodní víceboj dvojic Survival – Bez hranic, který nemá ve světě obdoby. V roce 2012 CZEPA již potřetí, jako spoluorganizátor, vytvořila podmínky pro absolvování ojedinelého a náročného závodu handicapovanými závodníky – vozíčkáři po úrazech míchy, ale také s jiným handicapem.

Ze Survivalu vznikl hodnotný mediální výstup pro Českou televizi – „Promáčená výzva aneb kde mám tu řasenku“

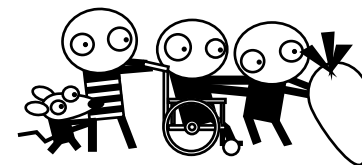
Distribuce počítačů od ČSOB

V lednu 2012 CZEPA zprostředkovala dar použitých počítačů od ČSOB pro 40 klientů a členů asociace.

Prodej skluzných desek

V roce 2012 CZEPA nechala vyrobit celkem 20 skluzných přisedacích desek. Klienti si zakoupili celkem 16 desek.

FenkJuFest



Společensko-kulturní večer, při kterém se setkávají vozíčkáři a jejich přátelé. CZEPA má tímto večerem možnost poděkovat všem svým příznivcům, dárcům a spolupracujícím organizacím.

Patron asociace pan Karel Schwarzenberg předal během večera ocenění MUDr. Jiřímu Křížovi, primáři Spinální jednotky Motol. MUDr. Kříž, ač sám po úraze páteře a míchy, dlouhodobě usiluje o zkvalitnění zdravotní péče spinálních pacientů. Vážíme si jeho práce lékaře, jeho angažovanosti v odborných společnostech i jeho lidského přístupu.

Struktura organizace:

Pro asociaci pracují profesionální pracovníci, kteří mají dlouholetou zkušenost a odbornou praxi s lidmi po poškození míchy. Jejich práce je jim zároveň posláním:

Jednatel:

Mgr. David Lukeš

Předsednictvo:

Ing. Luděk Carbol

Miroslav Čiháček

Zdeňka Faltýnková

Petr Hubalovský

Vojtěch Vašíček

JUDr. Zdeněk Žižka

Revizní komise:

Luděk Nevoral

Ema Rónová

David Drahonínský

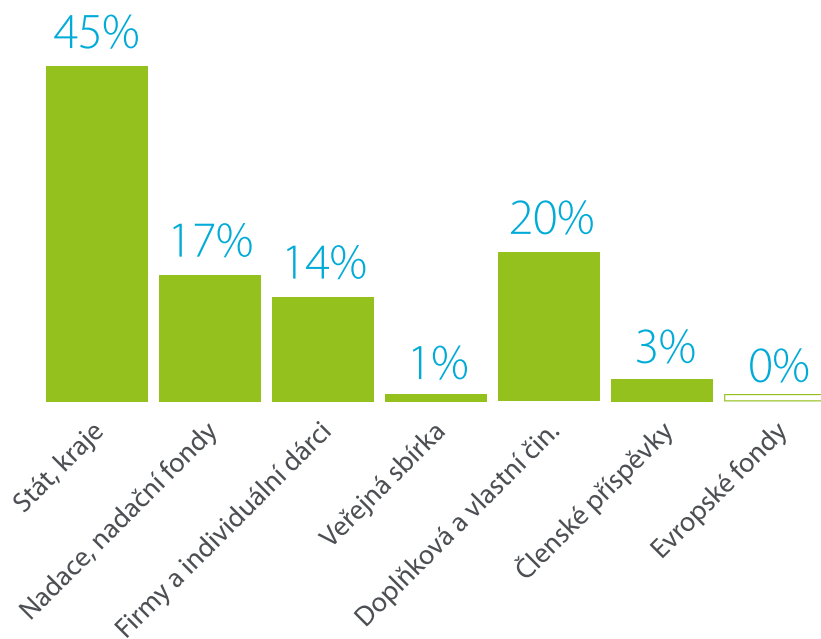
Ředitel:

Alena Jančíková



Finanční analýza

V roce 2012 bylo podáno celkem 24 žádostí o dotace, granty a dary v celkové výši 4.205.877 Kč (státní instituce, nadace, firmy). Byla podána jedna žádost na Evropské fondy ve výši 5.975.741 Kč, která nebyla podpořena. Podpořeno bylo 14 žádostí.



Příloha k účetní závěrce za rok 2012

ve smyslu § 30, odst. 1 Vyhlášky č. 504/2002 Sb. (jsou uvedeny pouze body dle § 30, pro které má účetní jednotka náplň)

Název účetní jednotky, IČ:

Česká asociace paraplegiků - CZEPA
IČ: 00473146

Sídlo:

Ovčáráská 471, 108 00 Praha 10

Právní forma:

Právnícká nezisková osoba
- občanské sdružení

Poslání (předmět činnosti):

Hlavním posláním účetní jednotky je zdravotní, právní a sociální pomoc imobilním občanům po poranění míchy, dosažení jejich kvalitního, nezávislého a aktivního života, rovnosti práv, možností a příležitostí ve společnosti. Odstraňování nepříznivých důsledků ochrnutí v osobním i společenském životě, integrace imobilních občanů do společnosti ve všech oblastech života.

Statutární orgán, organizační struktura:

Statutárním orgánem účetní jednotky je Předsednictvo, jehož jménem jedná Jednatel a Ředitel. Jednatelkou účetní jednotky je Alena Jančíková. Sdružení eviduje k 31. 12. 2012 celkem 755 členů.

Registrace účetní jednotky:

Vznik občanského sdružení pod názvem Svaz paraplegiků byl zaregistrován MVČR pod č.j. VSP/1-265/90-R dne 16. 5. 1990. Dne 11. 10. 2010 byla Ministerstvem vnitra zaregistrována změna názvu na Svaz paraplegiků /Czech paraplegic association - CZEPA/. V roce 2011 proběhla valná hromada, která schválila novou verzi stanov a nový název Česká asociace paraplegiků - CZEPA. Tato změna stanov byla zaregistrována MV ČR dne 12. 12. 2011.

Účetní období, účetní metody atd.:

Účetním obdobím je kalendářní rok. Účetní jednotka vede podvojný účetnictví a účetní závěrku sestavuje ve zjednodušeném rozsahu. Účetnictví je vedeno na počítači, účetní doklady jsou po skončení účetního období uloženy u ředitelky účetní jednotky. Odpisy majetku jsou stanoveny jako rovnoměrné, pořízení a odpisy majetku pořízeného z prostředků darů a dotací jsou účtovány proti vlastnímu jmění.

Způsoby oceňování:

Majetek, závazky a pohledávky jsou oceňovány v souladu se Zákonem o účetnictví a Vyhláškou č. 504/2002 Sb. Nově pořízený majetek je oceňován pořizovacími cenami včetně souvisejících nákladů.

Závazky a pohledávky po splatnosti:

Účetní jednotka nemá k 31. 12. 2012 splatné závazky ze sociálního nebo zdravotního pojištění nebo daňové nedoplatky. K 31. 12. 2012 má účetní jednotka závazky z obchodních vztahů po splatnosti ve výši 35.642,- Kč. Obchodní pohledávky po splatnosti činí 677,- Kč.

Výsledek hospodaření:

Účetní jednotka v roce 2012 dosáhla účetní ztráty ve výši 191.504,- Kč. Hlavní podíl na této ztrátě mělo poskytování sociálních služeb (ztráta 279.539,- Kč). Důvodem této ztráty

byla nižší přiznaná dotace MPSV ČR na tuto službu. Provoz úspěšného serveru Vozejkov.cz skončil ve ztrátě 85 tis. Ztráta byla částečně vyrovnána doplňkovou výdělečnou činností, která skončila v zisku ve výši 184.524,- Kč. Do doplňkové výdělečné činnosti patřily nájmy aut na ruční řízení, podnájem bezbariérového bytu, doplňkový prodej kalendářů, reklamní služby a charitativní aukce.

Zaměstnanci:

Ke konci roku je evidováno 8 zaměstnanců na trvalý pracovní poměr, z toho jeden s ředitelkou jako statutárním orgánem. Z těchto zaměstnanců jsou 4 osoby s těžkým zdravotním postižením. V průběhu roku byly uzavřeny 3 jednorázové Dohody o provedení práce.

Způsob zjištění daňového základu, daňová úspora:

Účetní jednotka vycházela při stanovení daňového základu z příslušných ustanovení Zákona o daních z příjmů. Aktivita účetní jednotky za celý rok byly rozděleny do dílčích činností podle své věcné náplně. Do daňového základu vstoupily pouze ziskové činnosti a hospodářská činnost. Na celý, takto stanovený, daňový základ bylo uplatněno snížení DZ ve smyslu § 20, odst. 7 Zákona o daních z příjmů ve výši 169.181,- Kč. Daňová úspora za rok 2012 činí 32.110,- Kč. Tato daňová úspora bude využita

v následujících letech k financování hlavní neziskové činnosti.

V daňovém přiznání za rok 2011 byla uplatněna daňová úleva ve výši 1.900,- Kč. Tato částka byla v roce 2012 využita na financování hlavní neziskové činnosti účetní jednotky.

Přijaté dary a dotace ze SR:

Účetní jednotka získala v roce 2012 tyto provozní dotace ze SR: MPSV ČR 480.000,- Kč, MZ ČR 70.000,- Kč, Úřad vlády 155.500,- Kč, MHMP 70.000,- Kč. Z dotace od Úřadu vlády nebyla využita částka ve výši 7.500,- Kč, která byla Úřadu vlády v lednu 2013 vrácena. Zbytek dotací byl využit v souladu s jejich účelem a poskytovatelům řádně vyúčtován.

V roce 2012 byly přijaty dary v celkové hodnotě 998.465,- Kč. Z této částky bude vyčerpáno v následujícím roce 245.200,- Kč. Tato část darů je v účetní závěrce časově rozlišena a evidována na účtě 384 - Výnosy příštích období. Od členů sdružení byly vybrány členské příspěvky v celkové výši 73.600,- Kč.

Veřejné sbírky:

Sdružení obdrželo v roce 2011 Osvědčení o schválení veřejné sbírky, jejíž výnos je určen ke krytí nákladů hlavní činnosti. Celkový výnos sbírky v roce 2012 činil 31.934,- Kč. Sběrka nebyla v roce 2012 čerpána.

Audit účetní uzávěrky 2012 je zveřejněn na www.czepa.cz



Pavla, paraplegie Th 6-7, 24 let



Martin, tetraplegie C 5-6, 27 let

Rozvaha ve zjednodušeném rozsahu k 31. 12. 2012

(v celých tisících Kč)

Aktiva		Stav	Stav
		k prvnímu dni účetního období	k poslednímu dni účetního období
	a	1	2
A.	Dlouhodobý majetek celkem	664	659
I.	Dlouhodobý nehmotný majetek celkem		90
II.	Dlouhodobý hmotný majetek celkem	954	954
III.	Dlouhodobý finanční majetek celkem		
IV.	Oprávy k dlouhodobému majetku celkem	-290	-385
B.	Krátkodobý majetek celkem	2 547	2 696
I.	Zásoby celkem		
II.	Pohledávky celkem	151	590
III.	Krátkodobý finanční majetek celkem	2 374	2 089
IV.	Jiná aktiva celkem	22	17
	Aktiva celkem	3 211	3 355
Pasiva		Stav	Stav
	a	3	4
A.	Vlastní zdroje celkem	2 935	2 775
I.	Jmění celkem	3 299	2 967
II.	Výsledek hospodaření celkem	-364	-192
B.	Cizí zdroje celkem	276	580
I.	Rezervy celkem		
II.	Dlouhodobé závazky celkem		
III.	Krátkodobé závazky celkem	196	335
IV.	Jiná pasiva celkem	80	245
	Pasiva celkem	3 211	3 355

VÝKAZ ZISKU A ZTRÁTY V ZJEDNODUŠENÉM ROZSAHU K 31. 12. 2012

(v celých tisících Kč)

Označení	Název ukazatele	Činnosti		
		Hlavní	Hospodářská	Celkem
		5	6	7
A.	Náklady			
I.	Spotřebované nákupy celkem	163	11	174
II.	Služby celkem	558	250	808
III.	Osobní náklady celkem	1 762		1 762
IV.	Daně a poplatky celkem			
V.	Ostatní náklady celkem	19	26	45
VI.	Odpisy, prodaný majetek, tvorba rezerv a opravných položek celkem			
VII.	Poskytnuté příspěvky celkem	1		1
VIII.	Daň z příjmů celkem			
	Náklady celkem	2 503	287	2 790
B.	Výnosy			
I.	Tržby za vlastní výkony a zboží celkem	78	471	549
II.	Změna stavu vnitroorganizačních zásob celkem			
III.	Aktivace celkem			
IV.	Ostatní výnosy celkem	1		1
V.	Tržby z prodeje majetku, zúčtování rezerv a opravných položek celkem			
VI.	Přijaté příspěvky celkem	1 280		1 280
VII.	Provozní dotace celkem	768		768
	Výnosy celkem	2 127	471	2 598
C.	Výsledek hospodaření před zdaněním	-376	184	-192
D.	Výsledek hospodaření po zdanění	-376	184	-192

Velmi významná podpora



MINISTERSTVO ZDRAVOTNICTVÍ
ČESKÉ REPUBLIKY



Úřad vlády ČR



NADACE
ČLOVĚK ČLOVĚKU



NADACÍ FOND AVAST



Nadace
Vodafone
Česká republika



CZEPA
ČESKÁ ASOCIACE
PARAPLEGIKŮ

Ovčáráská 471, 108 00 Praha 10
Sbírkový účet: 50 47 50 47/0300
www.czepa.cz

Zvláštní poděkování:

Karlu Schwarzenbergovi,
Marku Dziubovi, Robertu Vanovi,
Václavu Marhoulovi,
Sylvě Kollerové