



národní
úložiště
šedé
literatury

Šetření úvěrových podmínek bank duben 2013

Česká národní banka
2013

Dostupný z <http://www.nusl.cz/ntk/nusl-170544>

Dílo je chráněno podle autorského zákona č. 121/2000 Sb.

Tento dokument byl stažen z Národního úložiště šedé literatury (NUŠL).

Datum stažení: 17.07.2024

Další dokumenty můžete najít prostřednictvím vyhledávacího rozhraní nusl.cz .

ŠETŘENÍ ÚVĚROVÝCH PODMÍNEK BANK DUBEN

Samostatný odbor finanční stability

Sekce měnová a statistiky
Odbor měnové politiky a fiskálních analýz

2013

I. ÚVOD A SHRNUTÍ

Šetření úvěrových podmínek bank zachycuje názory bank na změnu nabídky úvěrů prostřednictvím úvěrových standardů a podmínek při schvalování úvěrů a na změnu poptávky po úvěrech u nefinančních podniků a domácností.

Čtvrté kolo šetření, jehož výsledky shrnuje tento dokument, časově pokrývá vývoj uvedených aspektů úvěrového trhu z pohledu bank v prvním čtvrtletí 2013 a očekávání bank v těchto oblastech pro druhé čtvrtletí 2013. Šetření se zúčastnilo 18 bank, které mají rozhodující podíl na bankovním úvěrovém trhu.¹

Ze šetření vyplývá, že banky v prvním čtvrtletí 2013 úvěrové standardy výrazněji neměnily u úvěrů nefinančním podnikům a u spotřebitelských úvěrů. Standardy u úvěrů na bydlení banky uvolnily. U poměrně velké části úvěrového trhu přitom vzrostla marže u rizikovějších podnikových úvěrů. Naopak u úvěrů na bydlení marže klesaly. U spotřebitelských úvěrů se průměrná marže zvýšila, banky však současně uvolňovaly podmínky při schvalování úvěrů prostřednictvím poklesu neúrokových poplatků. Poptávka po úvěrech ve všech segmentech úvěrového trhu rostla, i když u domácností slaběji než v závěru roku 2012.

Ve druhém čtvrtletí 2013 banky očekávají zpřísnění úvěrových standardů u podnikových úvěrů a u spotřebitelských úvěrů a jejich další uvolnění u úvěrů na bydlení. Poptávka podniků po úvěrech by se neměla dle vnímání bank výrazněji měnit, poptávka domácností po úvěrech na bydlení vzroste, po spotřebitelských úvěrech by měla opět klesnout.

II. VÝVOJ ÚVĚROVÝCH STANDARDŮ A POPTÁVKY PO ÚVĚRECH

II.1 NEFINANČNÍ PODNIKY

Úvěrové standardy bank při schvalování **úvěrů nefinančním podnikům** se v prvním čtvrtletí 2013 neměnily u malých, středních ani u velkých podniků. Banky přitom před třemi měsíci očekávaly další zpřísnění standardů. Ve směru zpřísnění úvěrových standardů nadále působil dle velké části úvěrového trhu (49 % čistého procentního podílu²) zejména nepříznivý výhled některých odvětví. Naopak lepší vývoj v oblasti likvidity bank přispíval k uvolnění úvěrových standardů. V rámci podmínek při schvalování úvěrů vzrostly u relativně velké části úvěrového trhu marže u rizikovějších úvěrů, zpřísnilo se posuzování velikosti úvěrů a zvýšily se neúrokové poplatky. Současně banky uvolnily podmínky související se splatností úvěrů velkým podnikům. Požadavky bank na zajištění úvěrů velkým podnikům se neměnily, u úvěrů malým a středním podnikům vzrostly.

¹ Šetření o vývoji úvěrových podmínek se účastnily čtyři velké banky, tři střední, tři malé banky, tři pobočky zahraničních bank a pět stavebních spořitelen. Čtvrté kolo šetření o vývoji úvěrových podmínek proběhlo v období 12. až 26. března 2013. Strukturovaný dotazník obsahoval 17 standardních otázek. Data v excelovských souborech včetně dotazníku, slovníčku pojmů a metodických poznámek jsou dostupná na webových stránkách ČNB: (http://www.cnb.cz/cs/uverove_setreni/index.html). Dotazy k šetření prosím směřujte na adresu bls@cnb.cz.

² Odpovědi na otázky jsou na agregované úrovni v textu a grafech vyjádřeny ve formě čistého procentního podílu. Ten je vypočten jako rozdíl mezi procentním podílem úvěrů od bank, které uvedly zpřísnění standardů/podmínek (či pozorovaly růst poptávky) a procentním podílem úvěrů od bank, které uvolnily standardy/podmínky (či zaznamenaly pokles poptávky). Jednotlivé odpovědi jsou tak váženy tržním podílem dané banky na poskytnutých úvěrech v daném segmentu. Kladná hodnota čistého procentního podílu indikuje souhrnné zpřísnění standardů/podmínek či celkový růst poptávky po úvěrech a naopak.

Celková poptávka nefinančních podniků po úvěrech se oproti původně očekávanému poklesu zvýšila (v rozsahu 23 % čistého procentního podílu úvěrového trhu). Vzrostla u velkých podniků, zatímco poptávka malých a středních podniků po úvěrech poklesla. U velkých podniků se zvýšila poptávka po dlouhodobých úvěrech určených k financování fúzí, akvizic a restrukturalizací podniků zejména v odvětví energetiky a plynárenství. Naopak významná část bankovního úvěrového trhu zaznamenala pokles poptávky po úvěrech vlivem snížené potřeby financování fixních investic (-68 % čistého procentního podílu trhu) a menší část trhu v důsledku zvýšené emise dluhových cenných papírů. Vliv ostatních faktorů působících na poptávku byl zanedbatelný.

Ve druhém čtvrtletí 2013 banky očekávají zpřísnění úvěrových standardů, avšak pouze v rozsahu 9 % čistého procentního podílu úvěrového trhu. To by se mělo projevit u dlouhodobých úvěrů poskytovaných velkým podnikům, zatímco u krátkodobých úvěrů a u úvěrů menším podnikům banky očekávají uvolnění standardů. Poptávka podniků po úvěrech se dle bank celkově nebude výrazněji měnit, resp. klesne u dlouhodobých úvěrů a naopak vzroste u krátkodobých úvěrů.

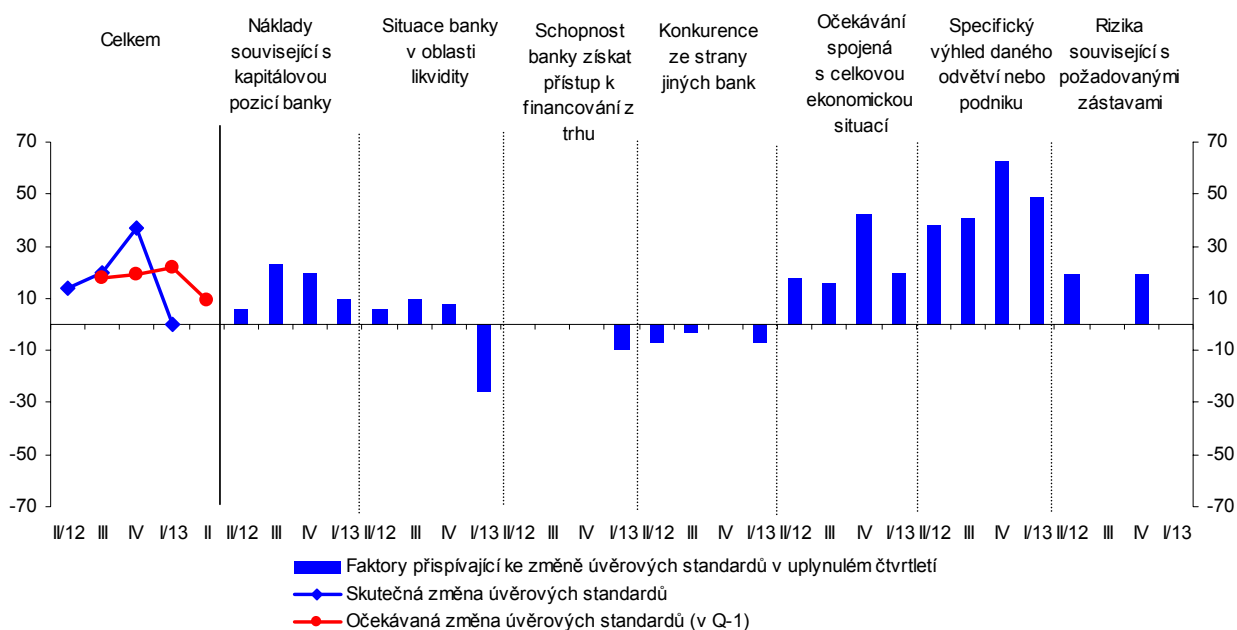
II.2 DOMÁCNOSTI

Úvěrové standardy bank při schvalování **úvěrů na bydlení** se v prvním čtvrtletí 2013 uvolnily, i když výrazně méně než v předchozím období (-6 % oproti -28 % čistého procentního podílu úvěrového trhu ve čtvrtém čtvrtletí 2012). Tento vývoj byl v souladu s očekáváním bank zaznamenaným před třemi měsíci. K uvolňování standardů přispívalo snížení nákladů financování a zmírnění omezení v rámci rozvahových položek bank a zvýšená konkurence. Neutrálně působil výhled celkové ekonomické aktivity a trhu rezidenčních nemovitostí. Uvolnění podmínek při poskytování úvěrů na bydlení se nadále projevovalo poklesem průměrné marže a marže u rizikovějších úvěrů a zintenzivněním poklesu neúrokových poplatků. Poptávka po úvěrech na bydlení rostla (avšak pouze v rozsahu 12 % čistého procentního podílu trhu). Nepříznivě na poptávku nadále působily zejména vyšší výdaje domácností na spotřebu nesouvisející s bydlením. Ve druhém čtvrtletí 2013 banky očekávají další uvolnění úvěrových standardů a růst poptávky po úvěrech na bydlení (- 26 %, resp. 17 % čistého procentního podílu úvěrového trhu).

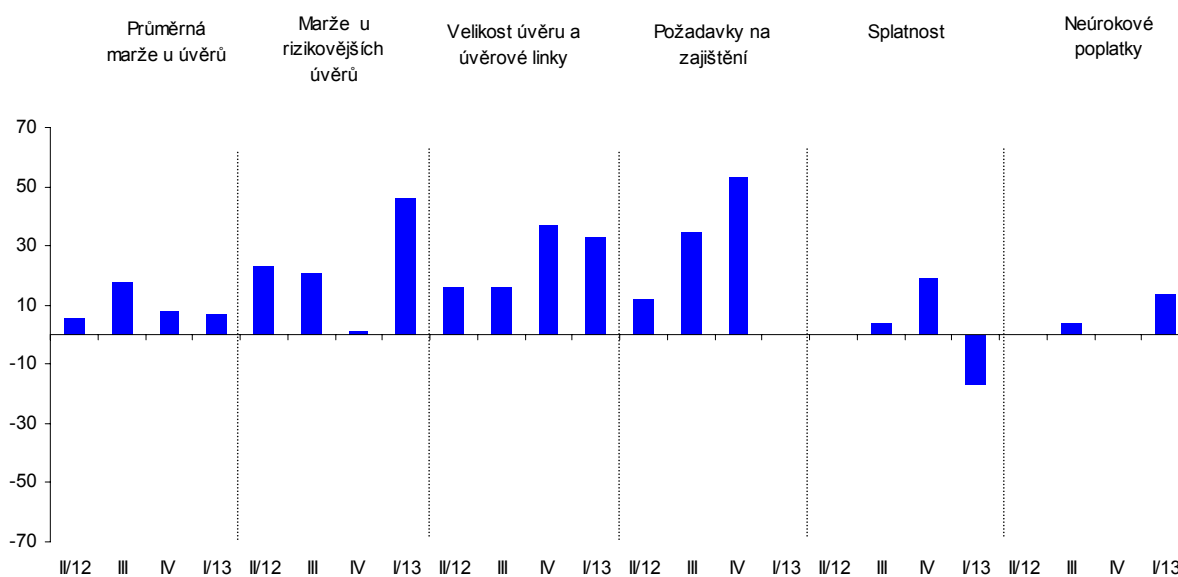
U **spotřebitelských úvěrů** poskytovaných domácnostem se úvěrové standardy v souladu s očekáváním bank výrazněji nezměnily. V rámci podmínek při schvalování spotřebitelských úvěrů restriktivně působily zvýšené průměrné marže, které však byly kompenzovány poklesem neúrokových poplatků. Poptávka po spotřebitelských úvěrech se v prvním čtvrtletí 2013 téměř nezměnila. Pro druhé čtvrtletí 2013 banky očekávají zpřísnění úvěrových standardů a opětovné snížení poptávky domácností po spotřebitelských úvěrech (a to v rozsahu 30 %, resp. -7 % čistého procentního podílu úvěrového trhu).

PODMÍNKY NABÍDKY A POPTÁVKY U ÚVĚŘŮ NEFINANČNÍM PODNIKŮM

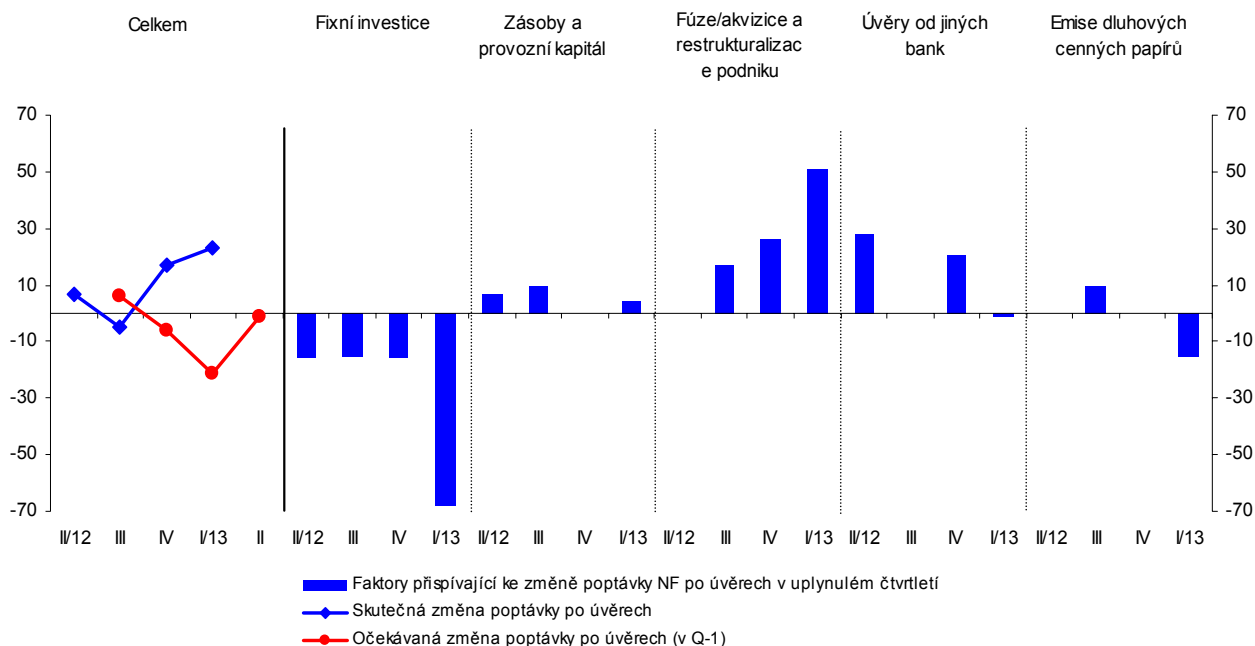
Graf 1 Změny úvěrových standardů bank u úvěřů nefinančním podnikům ([otázky 1, 2 a 6](#))
(čistý procentní podíl, kladná hodnota = zpřísnění, záporná hodnota = uvolnění)



Graf 2 Změny podmínek při schvalování úvěřů nefinančním podnikům ([otázka 3](#))
(čistý procentní podíl, kladná hodnota = zpřísnění, záporná hodnota = uvolnění)

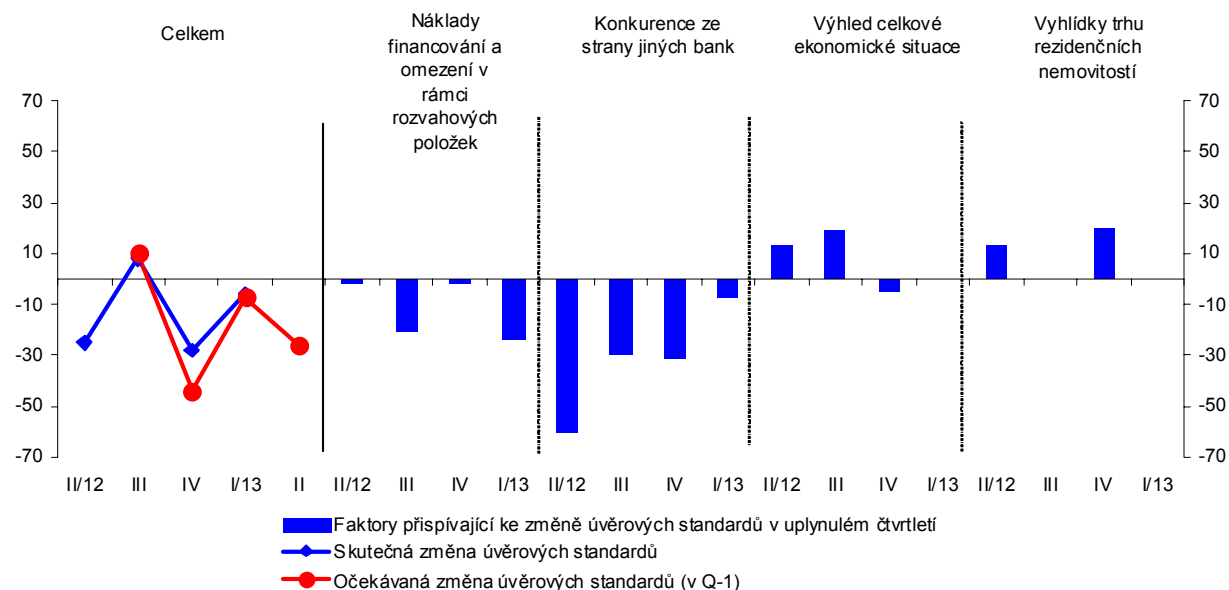


Graf 3 Změny poptávky nefinančních podniků po úvěrech (otázky 4, 5 a 7)
(čistý procentní podíl, kladná hodnota = růst poptávky,
záporná hodnota = pokles poptávky)

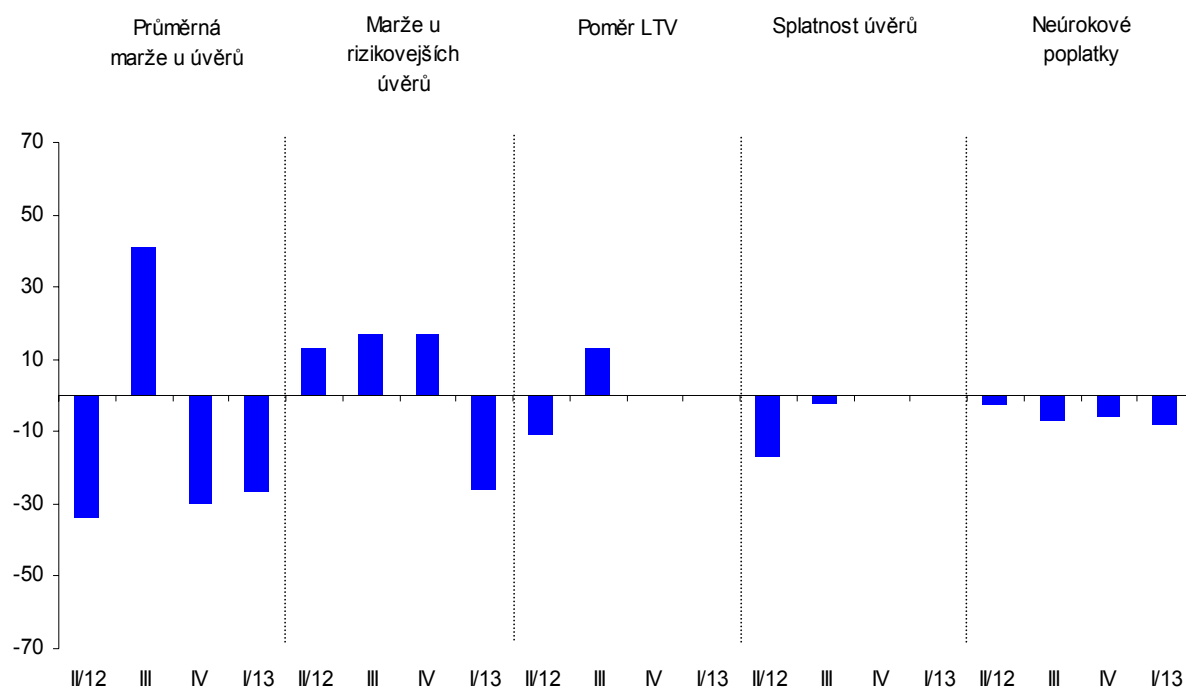


PODMÍNKY NABÍDKY A POPTÁVKY U ÚVĚŘŮ NA BYDLENÍ

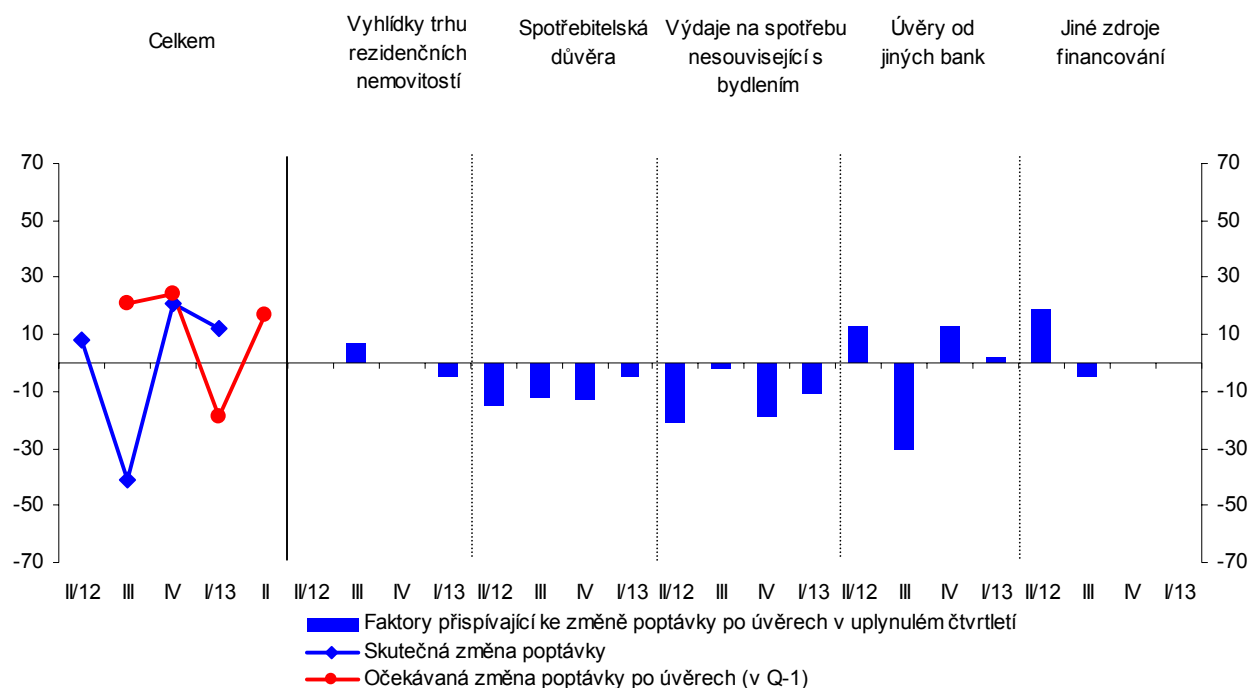
Graf 4 Změny úvěrových standardů bank u úvěrů na bydlení (otázky 8,9 a 16)
(čistý procentní podíl, kladná hodnota = zpřísnění, záporná hodnota = uvolnění)



Graf 5 Změny podmínek při schvalování úvěrů na bydlení ([otázka 10](#))
(čistý procentní podíl, kladná hodnota = zpřísnění, záporná hodnota = uvolnění)

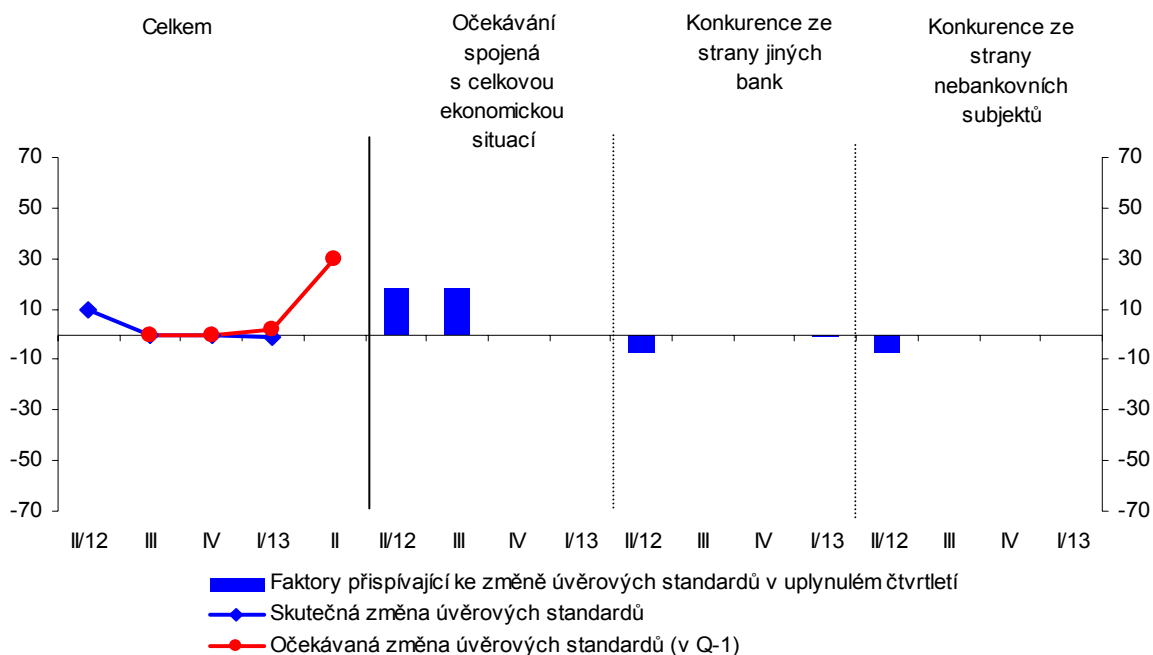


Graf 6 Změny poptávky domácností po úvěrech na bydlení ([otázky 13,14 a 17](#))
(čistý procentní podíl, kladná hodnota = růst poptávky, záporná hodnota = pokles poptávky)

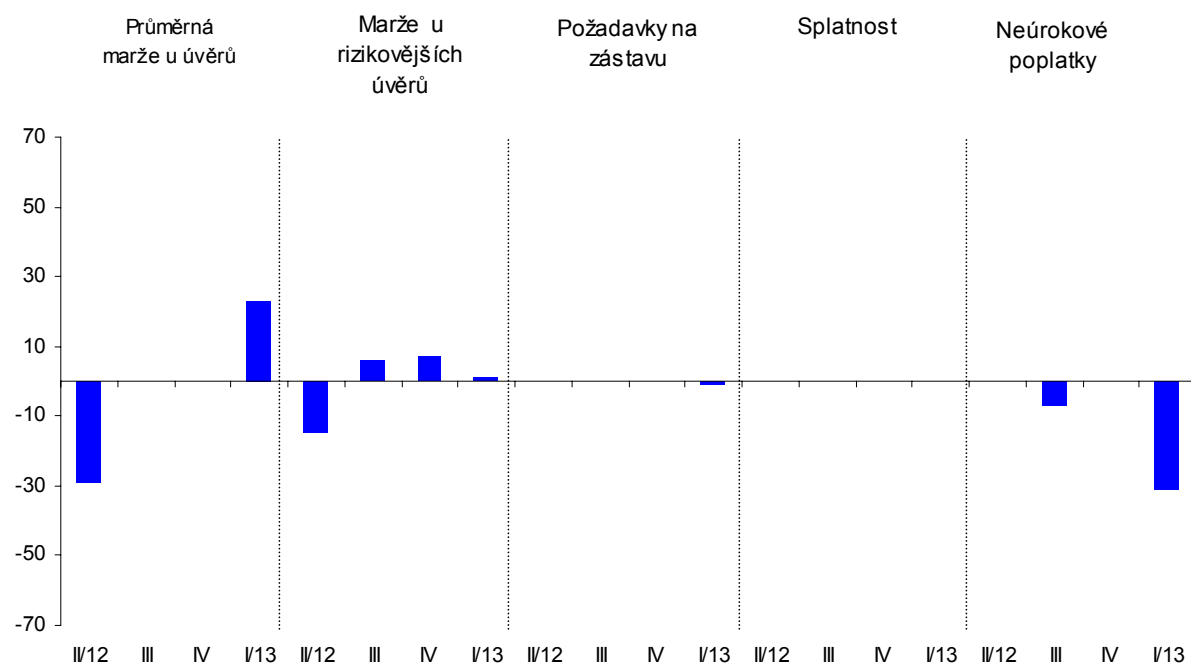


PODMÍNKY NABÍDKY A POPTÁVKY U SPOTŘEBITELSKÝCH ÚVĚŘŮ

Graf 7 Změny úvěrových standardů bank u spotřebitelských úvěrů ([otázky 8,11 a 16](#))
(čistý procentní podíl, kladná hodnota = zpřísnění, záporná hodnota = uvolnění)



Graf 8 Změny podmínek při schvalování spotřebitelských úvěrů ([otázka 12](#))
(čistý procentní podíl, kladná hodnota = zpřísnění, záporná hodnota = uvolnění)



Graf 9 Změny poptávky domácností po spotřebitelských úvěrech ([otázky 13, 15 a 17](#))
(čistý procentní podíl, kladná hodnota = růst poptávky,
záporná hodnota = pokles poptávky)

