



národní  
úložiště  
šedé  
literatury

## **Šetření úvěrových podmínek bank leden 2014**

Česká národní banka  
2014

Dostupný z <http://www.nusl.cz/ntk/nusl-170541>

Dílo je chráněno podle autorského zákona č. 121/2000 Sb.

Tento dokument byl stažen z Národního úložiště šedé literatury (NUŠL).

Datum stažení: 11.07.2024

Další dokumenty můžete najít prostřednictvím vyhledávacího rozhraní [nusl.cz](http://nusl.cz).

# ŠETŘENÍ ÚVĚROVÝCH PODMÍNEK BANK LEDEN

Samostatný odbor finanční stability

Sekce měnová a statistiky  
Odbor měnové politiky a fiskálních analýz

2014

## I. ÚVOD A SHRNUTÍ

Šetření úvěrových podmínek bank zachycuje názory bank na změnu nabídky úvěrů prostřednictvím úvěrových standardů a podmínek při schvalování úvěrů a na změnu poptávky po úvěrech u nefinančních podniků a domácností. Tato informace shrnuje výsledky sedmého kola šetření, tj. pohled bank na vývoj podmínek ve čtvrtém čtvrtletí 2013 a jejich očekávání v uvedených oblastech pro první čtvrtletí 2014. Šetření se zúčastnilo 18 bank, které mají rozhodující podíl na bankovním úvěrovém trhu.<sup>1,2</sup>

*Ze šetření vyplývá, že banky ve čtvrtém čtvrtletí 2013 neměnily úvěrové standardy v žádném z hlavních sledovaných segmentů úvěrového trhu. Podmínky při schvalování úvěrů nefinančním podnikům se uvolnily vlivem poklesu průměrných úrokových marží a požadavků na zajištění, u úvěrů domácnostem na bydlení naopak oproti minulému čtvrtletí průměrné úrokové marže vzrostly. Poptávka podniků po úvěrech se celkově zvýšila. U domácností poptávka po úvěrech na bydlení také rostla, zatímco poptávka po spotřebitelských úvěrech poklesla.*

*V prvním čtvrtletí 2014 se dle vnímání bank nezmění úvěrové standardy u podnikových úvěrů a úvěrů poskytovaných domácnostem na bydlení, zatímco u spotřebitelských úvěrů banky očekávají jejich zpřísnění. Poptávka nefinančních podniků po úvěrech dál poroste, zatímco poptávka domácností bude stagnovat (po úvěrech na bydlení), respektive klesat (po spotřebitelských úvěrech).*

## II. VÝVOJ ÚVĚROVÝCH STANDARDŮ A POPTÁVKY PO ÚVĚRECH

### II.1 NEFINANČNÍ PODNIKY

Úvěrové standardy bank při schvalování **úvěrů nefinančním podnikům** se ve čtvrtém čtvrtletí 2013 prakticky nezměnily, když v souhrnu jen zanedbatelná část úvěrového trhu (2 % čistého procentního podílu) uvolnila standardy u úvěrů pro velké podniky a u dlouhodobých úvěrů. Ve směru uvolňování standardů působila zvýšená konkurence v rámci bankovního sektoru a konkurence ze strany tržního financování (emise podnikových dluhopisů). V opačném směru působil nepříznivý výhled některých odvětví a podniků, i když méně plošně než v předchozím čtvrtletí. V rámci podmínek při schvalování podnikových úvěrů klesly průměrné úrokové marže bank a na rozdíl od předešlých období i požadavky na zajištění. Poptávka nefinančních podniků po úvěrech ve čtvrtém čtvrtletí celkově vzrostla (v rozsahu 27 % čistého procentního podílu). Velká část úvěrového trhu (45 % čistého procentního podílu) přitom zaznamenala nárůst poptávky v sektoru velkých podniků a u dlouhodobých úvěrů. Za tímto vývojem stála podobně jako v předchozích čtvrtletích potřeba financování fúzí a akvizic

<sup>1</sup> Šetření o vývoji úvěrových podmínek se účastnily čtyři velké banky, čtyři střední, dvě malé banky, tři pobočky zahraničních bank a pět stavebních spořitelů. Sedmé kolo šetření o vývoji úvěrových podmínek proběhlo v období 28. listopad až 16. prosinec 2013. Data v excelovských souborech včetně dotazníku, slovníčku pojmů a metodických poznámek jsou dostupná na webových stránkách ČNB: ([http://www.cnb.cz/cs/uverove\\_setreni/index.html](http://www.cnb.cz/cs/uverove_setreni/index.html)).

Dotazy k šetření prosím směřujte na adresu [bls@cnb.cz](mailto:bls@cnb.cz).

<sup>2</sup> Šetření zahrnovalo 17 otázek týkajících se úvěrových standardů bank, podmínek spojených se schvalováním úvěrů a bankami vnímané poptávky po úvěrech včetně příslušných faktorů. Odpovědi na otázky jsou na agregované úrovni v textu a grafech vyjádřeny ve formě čistého procentního podílu. Ten je vypočten jako rozdíl mezi procentním tržním podílem na poskytnutých úvěrech v daném segmentu od bank, které uvedly zpřísnění standardů/podmínek (či pozorovaly růst poptávky), a procentním tržním podílem na poskytnutých úvěrech v daném segmentu od bank, které uvolnily standardy/podmínky (či zaznamenaly pokles poptávky). Kladná/záporná hodnota čistého procentního podílu indikuje souhrnné zpřísnění/uvolnění standardů resp. podmínek či celkový růst/pokles poptávky po úvěrech.

a zabezpečení provozního kapitálu, přičemž některé banky vnímají i oživování poptávky podniků po úvěrech na financování fixních investic.

Pro první čtvrtletí 2014 banky očekávají, že úvěrové standardy při schvalování podnikových úvěrů zůstanou v souhrnu nezměněné a poptávka podniků po úvěrech nadále poroste.

## II.2 DOMÁCNOSTI

Úvěrové standardy bank při schvalování **úvěrů domácnostem na bydlení** zůstaly ve čtvrtém čtvrtletí 2013 nezměněny, když všechny sledované faktory působily zhruba neutrálně. U úvěrových podmínek došlo na rozdíl od předešlého čtvrtletí k nárůstu průměrných úrokových marží (22 % čistého procentního podílu) a u menší části trhu i k růstu úrokových marží u rizikovějších úvěrů. Poptávka po úvěrech na bydlení se nadále zvyšovala (11 % čistého procentního podílu), růst byl však zaznamenán u výrazně menší části úvěrového trhu než v předešlém období. Příznivě na poptávku domácností po těchto úvěrech působily vyhlídky oživení na trhu rezidenčních nemovitostí a zlepšování spotřebitelské důvěry.

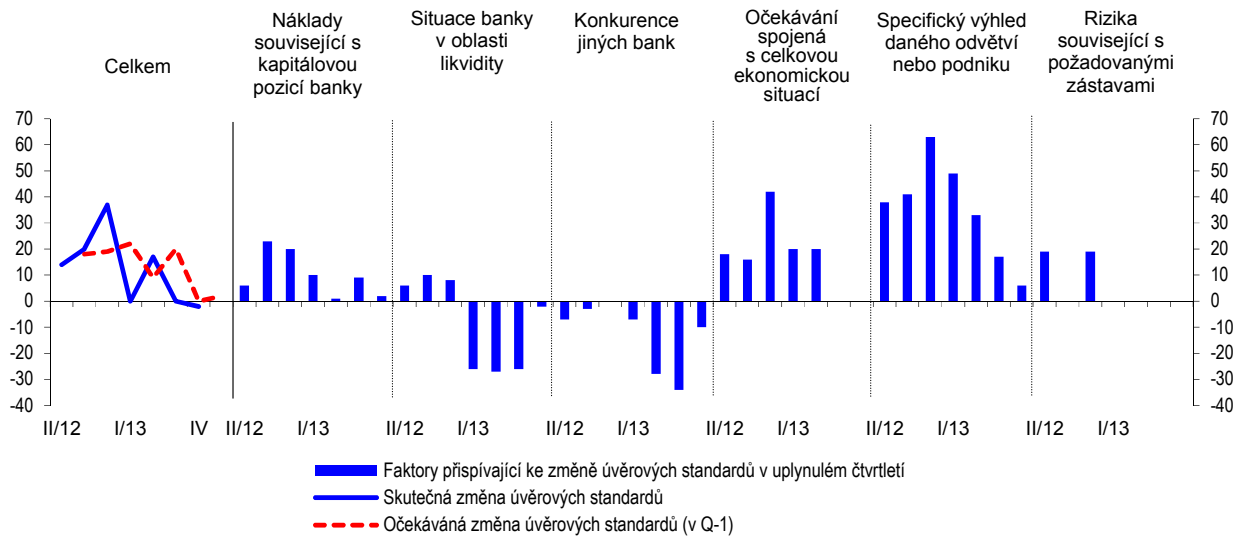
V prvním čtvrtletí 2014 banky očekávají spíše uvolnění úvěrových standardů, a to u 4 % čistého procentního podílu úvěrového trhu, a téměř nezměněnou poptávku domácností po úvěrech na bydlení (-2 % čistého procentního podílu).

U **spotřebitelských úvěrů** poskytovaných domácnostem se úvěrové standardy ve čtvrtém čtvrtletí 2013 nezměnily, když i zde působily všechny sledované faktory neutrálně. V rámci podmínek při schvalování spotřebitelských úvěrů se u malé části úvěrového trhu snížily průměrné úrokové marže, dále pak marže u rizikovějších úvěrů a neúrokové poplatky. Poptávka domácností po spotřebitelských úvěrech spíše poklesla (v rozsahu 9 % čistého procentního podílu úvěrového trhu). Na nižší poptávku působila dle vnímání bank nižší spotřebitelská důvěra a dostupnost jiných zdrojů financování spotřeby (úspory, úvěry od jiných společností). Pozitivně pak na poptávku dle bank působily předvánoční marketingové kampaně.

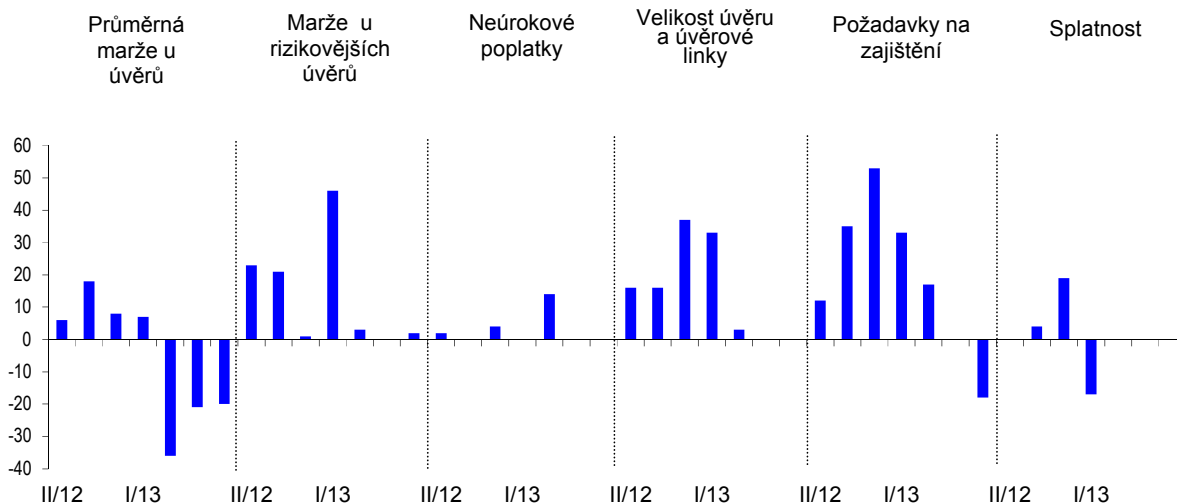
Pro první čtvrtletí 2014 očekává část bank zpřísnění úvěrových standardů při snížené poptávce domácností po spotřebitelských úvěrech.

## PODMÍNKY NABÍDKY A POPTÁVKY U ÚVĚŘŮ NEFINANČNÍM PODNIKŮM

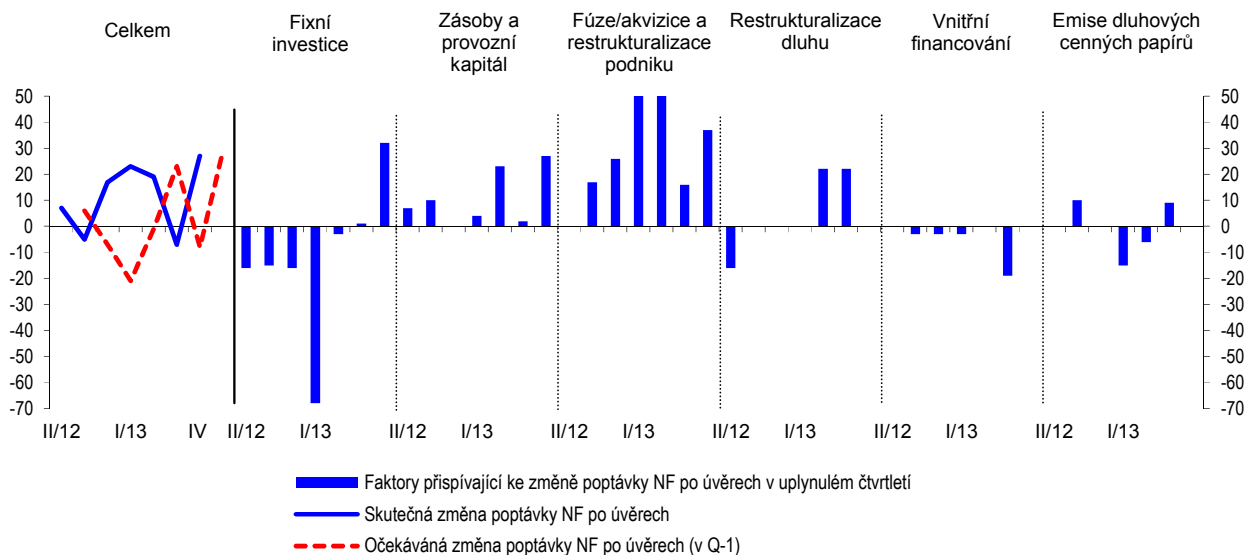
**Graf 1** Změny úvěrových standardů bank u úvěřů nefinančním podnikům ([otázky 1, 2 a 6](#))  
(čistý procentní podíl, kladná hodnota = zpřísnění, záporná hodnota = uvolnění)



**Graf 2** Změny podmínek při schvalování úvěřů nefinančním podnikům ([otázka 3](#))  
(čistý procentní podíl, kladná hodnota = zpřísnění, záporná hodnota = uvolnění)

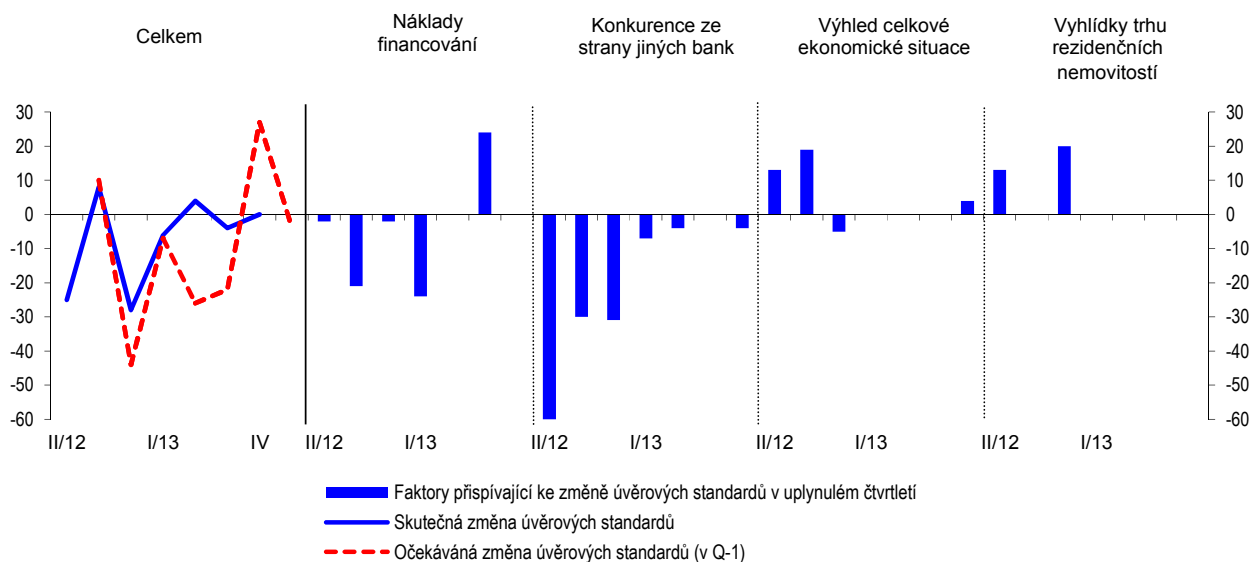


**Graf 3** Změny poptávky nefinančních podniků po úvěrech (otázky 4, 5 a 7)  
(čistý procentní podíl, kladná hodnota = růst poptávky,  
záporná hodnota = pokles poptávky)

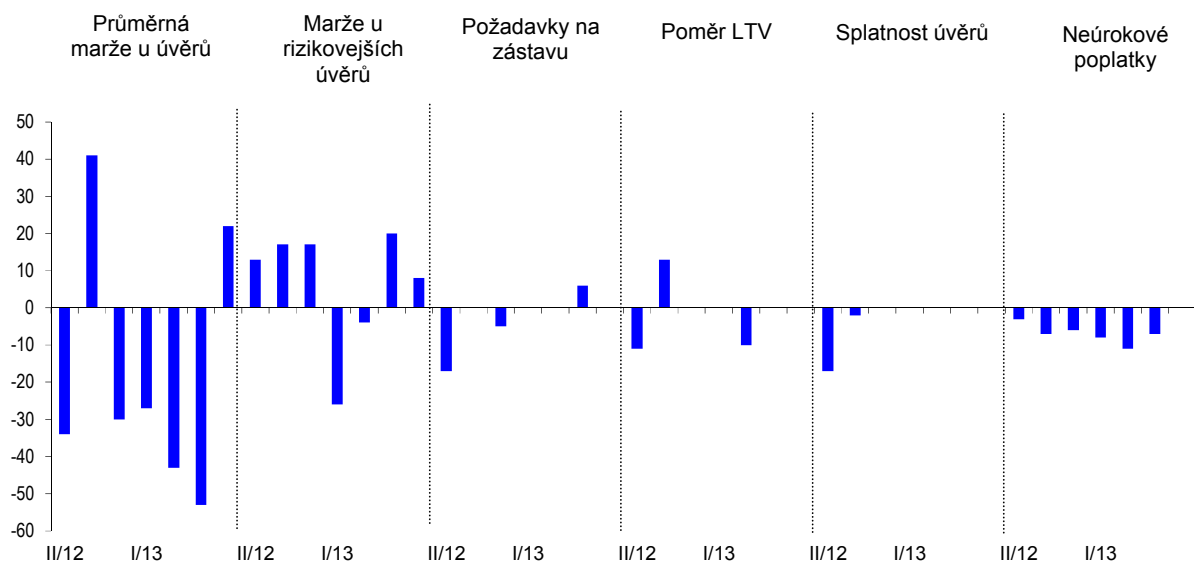


## PODMÍNKY NABÍDKY A POPTÁVKY U ÚVĚRŮ NA BYDLENÍ

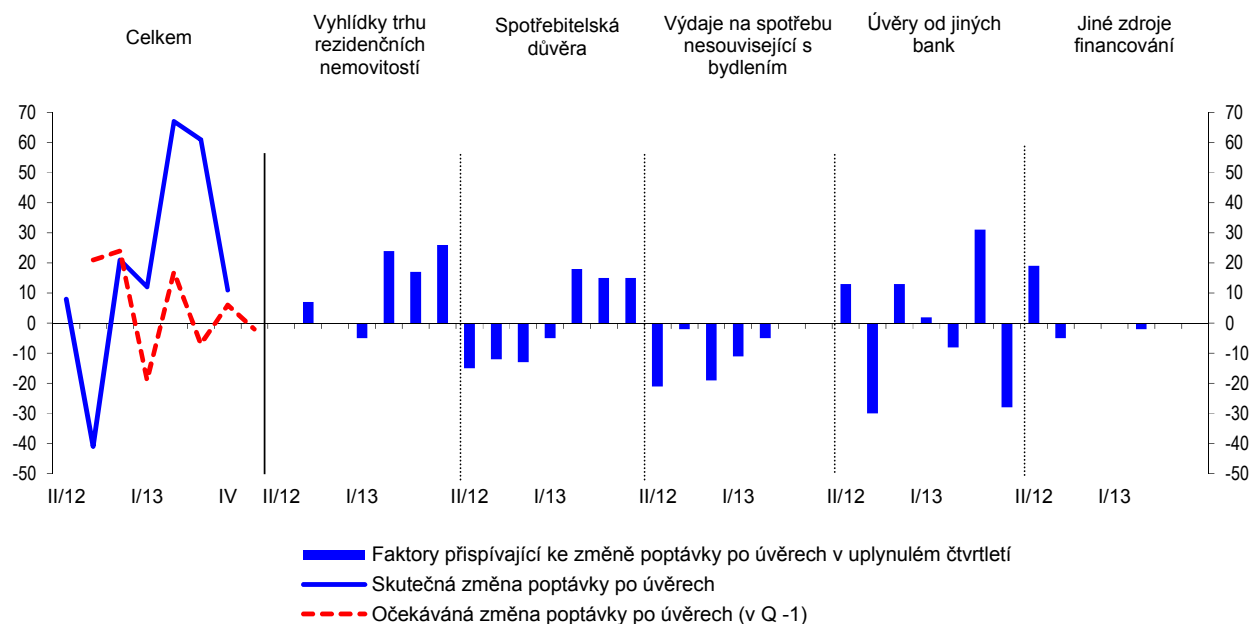
**Graf 4** Změny úvěrových standardů bank u úvěrů na bydlení (otázky 8,9 a 16)  
(čistý procentní podíl, kladná hodnota = zpřísnění, záporná hodnota = uvolnění)



**Graf 5** Změny podmínek při schvalování úvěrů na bydlení ([otázka 10](#))  
(čistý procentní podíl, kladná hodnota = zpřísnění, záporná hodnota = uvolnění)

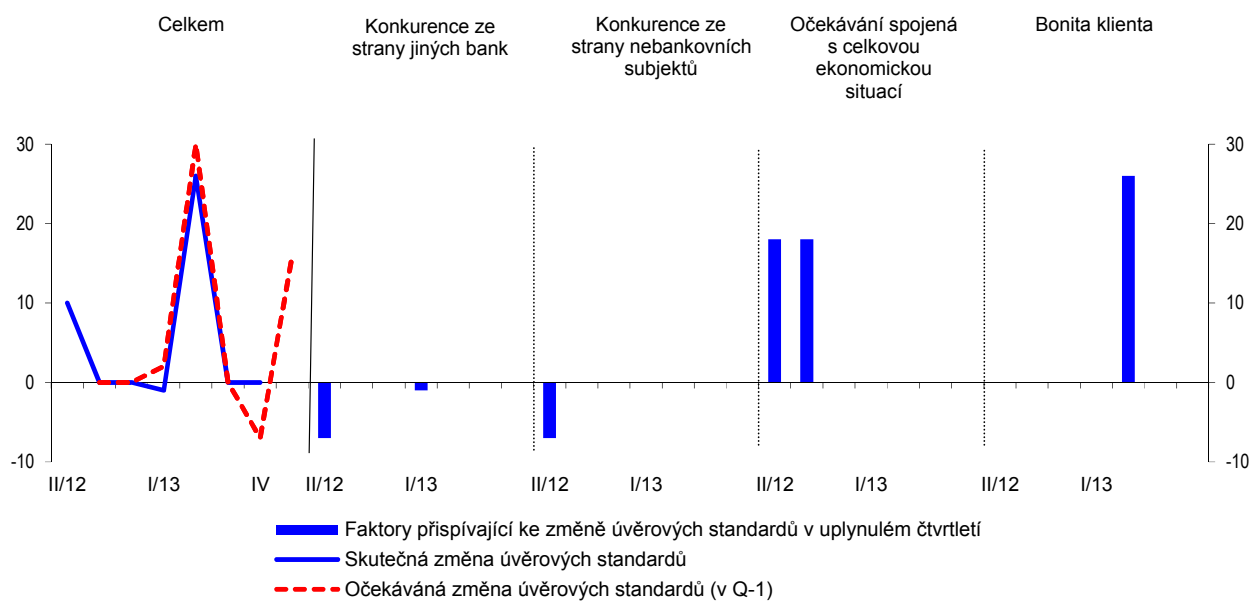


**Graf 6** Změny poptávky domácností po úvěrech na bydlení ([otázky 13,14 a 17](#))  
(čistý procentní podíl, kladná hodnota = růst poptávky, záporná hodnota = pokles poptávky)

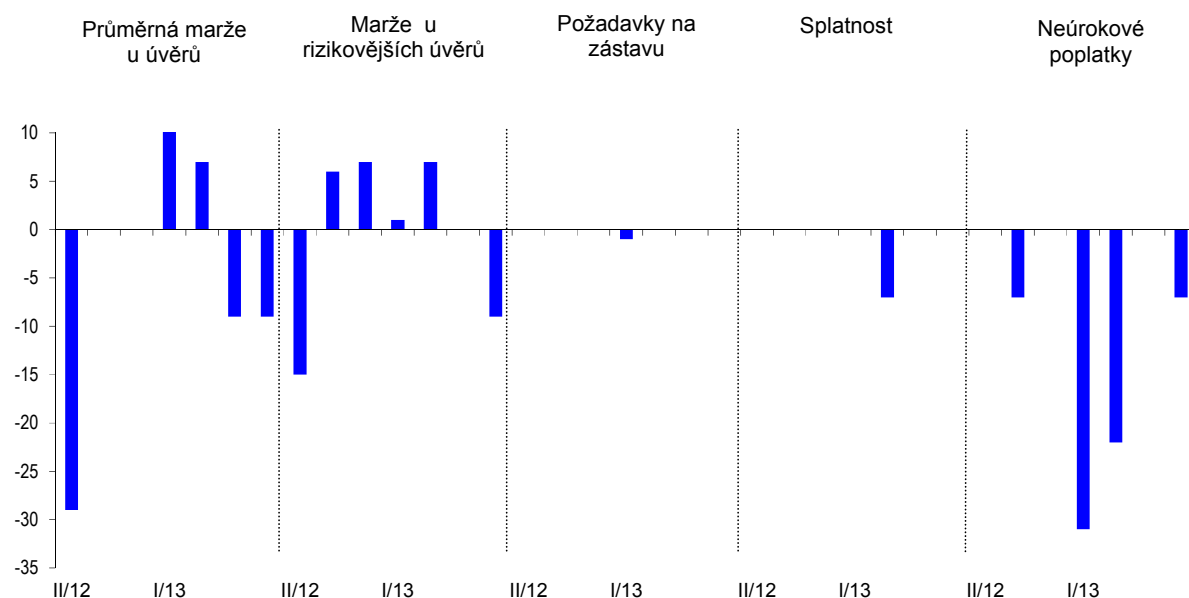


## PODMÍNKY NABÍDKY A POPTÁVKY U SPOTŘEBITELSKÝCH ÚVĚŘŮ

**Graf 7** Změny úvěrových standardů bank u spotřebitelských úvěřů ([otázky 8,11 a 16](#))  
(čistý procentní podíl, kladná hodnota = zpřísnění, záporná hodnota = uvolnění)



**Graf 8** Změny podmínek při schvalování spotřebitelských úvěřů ([otázka 12](#))  
(čistý procentní podíl, kladná hodnota = zpřísnění, záporná hodnota = uvolnění)





**Graf 9** Změny poptávky domácností po spotřebitelských úvěrech ([otázky 13, 15 a 17](#))  
(čistý procentní podíl, kladná hodnota = růst poptávky,  
záporná hodnota = pokles poptávky)

