



národní
úložiště
šedé
literatury

Výroční zpráva Severočeského muzea v Liberci 2011

Křížek, Jiří; Vrbová, Eva
2012

Dostupný z <http://www.nusl.cz/ntk/nusl-152783>

Dílo je chráněno podle autorského zákona č. 121/2000 Sb.

Tento dokument byl stažen z Národního úložiště šedé literatury (NUŠL).

Datum stažení: 06.05.2024

Další dokumenty můžete najít prostřednictvím vyhledávacího rozhraní nusl.cz .

SEVEROČESKÉ MUZEUM V LIBERCI
PŘÍSPĚVKOVÁ ORGANIZACE, MASARYKOVA 11, 460 01 LIBEREC 1

ZPRÁVA O ČINNOSTI ZA ROK 2011



Zpracovali:
Mgr. Jiří Křížek
Ing. Eva Vrbová

Liberec, duben 2012

Úvodní část

1.
Severočeské muzeum v Liberci, příspěvková organizace
Masarykova 11, 460 01 Liberec

IČO 00083232

Mgr. Jiří Krížek – ředitel
tel. 485 246 106
jiri.krizek@muzeumlb.cz

Ing. Eva Vrbová – ekonom
tel. 485 246 120
eva.vrbova@muzeumlb.cz

2.
Soupis nemovitostí – příloha č. 1

Organizační struktura zaměstnanců Severočeského muzea v Liberci, kdy k 31.12.2012 bylo zaměstnáno 51 osob – příloha č. 2

Specifická odborná část

3.
Statistické ukazatele

Přírůstky v Oddělení užitého umění a výtvarné fotografie činily 189 položek 304 předmětů

Dary od institucí: celkem 4 ks

SKLÁRNÝ MOSER a. s., Karlovy Vary:

kostra nápojového souboru Sonet - dvě láhve, kalíšek, odlivka, broušené křišťálové sklo, autoři David Suchopárek, Ingrid Račková, návrh r. 2004, realizace r. 2011

Dary od současných umělců: celkem 13 ks

Krausová Miroslava – tapiserie Déja vu', útkový ryps, r. 1989-1990;

Burian Ivo – 12 ks originálních návrhů na smaltované šperky, tempera na papíře, 1968 - 1972

Dary od zaměstnanců SM: celkem 70 ks

Krámská B. – dámské šaty, zn. Pragoděv, r. 1986, 1 ks

Bílková L. – dámský komplet – šaty a kabátek, 80. léta. 20. stol., 2 ks

Palata O. – 5 párů dámských bot, medaile, kabelka, 4 ubrusy, 1920 – 2010, 11 ks

Dománková M. – dámské šaty, zn. Makyta, chlapecké plavky, poč. 90. let 20. stol., 2 ks
Marečková J. – pár dámských polovysokých bot, r. 2006, 1 pár
Mohr J. – sekretář s knihovnamí, 4 klobouky, 30.- 60. léta 20. stol., 5 ks
Šťovíčková P. – pár dámských svatebních bot, háčkový pléd, dětský overal, 70. léta
20. stol., kniha z r. 1913, 4 ks
Nováková K. N. – 2 medaile, plaketa, 12 náramkových hodinek, 5 dobových vizitek,
4 kabelky, pětidílný cestovní necesér, nákupní kabelka, dvoje dámské
šaty, pánská kravata, 8 ks dětského prádla, 1910-1990, 41 ks
Linhartová Z. – 2 budíky, kol. r. 2005, 2 ks
Křížek J. – vzorek textilní tapety, 20. léta 20. stol., 1 kus

Dary ostatní: celkem 68 ks

Cibulková M. – 3 dětské oděvní komplety, troje hodinky, 70. léta 20. stol., 10 ks
Přívratská V. – pár svatebních punčoch, r. 1970, 1 pár
Šádek F. – dámský noční kabátek a 4 dámské spodní košile, 1. čtvrt. 20. století, 5 ks
Prade V. – etue na šperky a bižuterie, 16 ks
Strádalová Z. – 4 ks hodinek, závěsná peněženka, cigaretová špička s pouzdem,
5 šperků, pár manžetových knoflíků, 40. – 80. léta 20. století, 13 ks
Novák V. K. V. – 2 barevné fotografie, 1991-1993; 2 ks
Burianová E. – náramkové hodinky, kol. r. 1980; 2 ks
Šikolová L. – dívčí a dámské oděvy, 60. léta 20. stol.; 8 ks
Loudová P. – dámské úpletové oděvy, kol. r. 1970; 4 ks
Paiskrová P. – bytový textil, vzorníky textilních technik, dámské kombiné,
1900 – 1930, 7 ks

Převod ze studijní sbírky : 1 kus

Cígler V. – váza sedmidílná, broušené olovnaté křišťálové sklo, r. 1959

Kupní smlouvy: celkem 91 ks

Podhajský J. – 48 ks předmětů z vybavení domu Zahrady č. 37 v Krásné Lípě
150 000,- Kč
Pluhařová I. – skleněná váza Vyhnání z ráje, autor St. Libenský, r. 1948
120 000,- Kč
Řapek J. – 5 ks fotografií, autor Alfons Mucha – kopie z originálních negativů,
70. léta 20. stol., (5 ks) – 20 000,- Kč
Burian I. – náhrdelník s řetízkem 1, břidlice, obecný kov, r. 1968
6 000,- Kč
Burian I. – náhrdelník s řetízkem 2, břidlice, epoxyd, r. 1968
6 000,- Kč
Burian I. – náhrdelník 5, zelená břidlice, r. 1968
4 000,- Kč
Žďárský V. – květinový stolek, kované železo, r. 1903
15 000,- Kč
Žďárský V. – soubor kovaných prvků, železo, 1902 – 1920, 30 ks
5 000,- Kč
Žďárský V. – deník zámečnicka a kováře V. Žďárského z let 1890-1898
1 000,- Kč

Hršel Z. – kovaná růže, železo, kol. r. 1900
1 000,- Kč

Hršel Z. – mísa s uchy, litý cín, kol. r. 1770
300,- Kč

Nákupy ostatní: celkem 57 ks

Moravské sklárny Květná, podniková prodejna Světlá n. Sázavou, 10 ks:

- kostra nápoj. soupravy La Scene, sklo, autor R. Plesl, r. 2008, (4 ks),

- kostra nápoj. soupravy Mr. Egg, sklo, studio Olgoj Chorchoj, r. 2005 (6 ks)

4 285,- Kč

Rova Group, s. r. o., Studio Piršč Porcelain, Mikulov, 8 ks:

kostra kávového servisu Maryša, porcelán, design Studio Piršč Porcelain, r. 2006, 4 ks

- Tralalák – 3 talíře na polévku, porcelán, design Studio Piršč Porcelain, r. 2008, 3 ks

- váza Cara Mia č. 1., porcelán, design Studio Piršč Porcelain, r. 2011, 1 kus

9 440,- Kč

Petr Bareš Starožitnosti a sběratelství, Liberec, 1 kus

- Brychta J. – návrh na skleněnou figurku, obrázek v rámu, r. 1945

300,- Kč

Iva Čeřovská Vetešnictví, Liberec, 1 kus:

- plaketa „Ještěd“, ryté sklo, konec 20. stol.

200,- Kč

Jablonecké kulturní a informační centrum, o. p. s., Jablonec n. Nisou, 37 ks:

- předměty z pozůstalosti Dr. J. V. Scheybala, 30. – 80. léta 20. stol.

1,- Kč

Oddělení užitého umění a výtvarné fotografie nakoupilo do svých sbírek za 342 526,-

Přírůstky v Oddělení historie a etnografie činily 93 položek, 2361 předmětů

Dary od soukromých osob

Dana Breuerová - lékárníčka 1 ks, šátek Dožínky všesokolského sletu 1948 1 ks

Aleš Jaluška, - keramický betlém, 1 ks

Město Jablonec n. N. - plaketa J. Dostál, 1 ks

Alois Čvančara - ohřívací láhev, 1 ks

Miloslav Nevrlý - hospodářské náčiní, 2 ks

Zdenka Krtoušová - saně Ještědky, 1 ks

Eduard Heindorfer - pohlednice, 135 ks

Římsko-katolická farnost arciděkanství, zast. Mgr. Radek Jurnečka - soubor předmětů z kaple v Ostašově, 27 ks

Nákupy od soukromých osob

Česká mincovna Jablonec n. N., 4 medaile

3 790,- Kč

Irena Pluhařová, Jičín, soubor 60 ks medailí

10 000,- Kč

Mgr. Jana Krausová, Praha, grafika J. K. Nastoupil: Staré chalupy

2 800,- Kč

Mgr. Jana Krausová, Praha, grafika J. K. Nastoupil: Vila za městem

1 500,- Kč

Egon Wiener, Liberec, olejomalba – Kostel Liberec Rochlice

20 000,- Kč

Otokar Simm, Jablonec n. N, polyphon + 16 hracích desek

7 000,- Kč

Mgr. Zdeněk Hršel, Brno, pohlednice Severočeského kraje Brüxer Volkszeitung, kotvová stavebnice, řád za vynikající práci, pamětní medaile

2 500,- Kč

Mgr. Jiří Křížek, Liberec, grafický list: portrét dívky , vytkávaný obraz: L´été, 2 černobílé pozitivy –

skupinové portréty, rodinné fotografické album s motivy z cest, fotografické album – portrétní vizitky

a kabinetky, černobílý pozitiv – Marcel Winicky, památník rodiny Winicky

1 500,- Kč

Pavλίna Sovinová, Liberec, plakát – Otto Exinger: Meil Tee /Teekuli/, Julius Meinl AG, Wien

plakát – Zikmund: „EX“ a voda svěžost dodá

11 000,- Kč

PhDr. Jiří Řapek, Praha, plakát: Sláva našim sokolům bojujícím za svobodu!

13 000,- Kč

Zakoupen kočárek pro panenky

348,- Kč

Oddělení historie a etnografie nakoupilo do svých sbírek za 73 438,-.

Přírůstky Přírodovědeckého oddělení činily 84 přírůstkových čísel a 79 přírůstkových čísel z vlastních sběrů

Byla nakoupena sbírka tesaříkovitých brouků od Richarda Škody za 7 457,- Kč

Do sbírek Severočeského muzea v Liberci bylo celkem nakoupeno za 423 421,- Kč

Evidence II. stupně sbírkových předmětů k 31. 12. 2011 – příloha č. 3

Inventarizace (revize) sbírkových předmětů k 31. 12. 2012 – příloha č. 4

Vlastními silami bylo konzervováno, ošetřeno a očištěno

500 ks – keramiky, porcelánu (omytí)

300 ks - knižních vazeb

152 ks – textilu (oprava, čištění, žehlení)

50 ks - hodin

35 ks - archeologických nálezů

31 ks – zbraní

30 ks - z fondu etnografie

25 ks – předmětů z UHO (J. Mohr)

21 ks - plakátů

10 ks - bodáků

1 ks – model z fondu SO

Externě bylo restaurováno a konzervováno

22 ks lidového nábytku, Jitka Musilová, Čerčany
12 ks betlémových figur, Milena Šoltészová, Praha
8 ks podmaleb na skle, Jana Hrevúšová, Praha
4 ks historických praporů, Alena Prajzlerová, Praha
4 ks historických praporů, Eva Achremenková, Praha
4 ks sádrových plastik, Jana Cibulková, Praha
3 ks nábytku, Ateliéry Bárta, Hořice
3 ks lidového nábytku, Ateliéry Bárta, Hořice
3 ks deskových betlémových figur, Jitka Musilová, Čerčany
2 ks sádrových plastik, Jana Cibulková, Praha
1 ks japonská váza, porcelán, Václav Němec, Jablonec n. N.
1 ks mozaika „Hold sklu“, František Tesař, Čáslav

Bylo preparováno 527 exemplářů hmyzu a 1 obratlovec. Desinfikováno 264 entomologických krabic a 465 balíčků herbářových položek vymrazováním.

V Krajské vědecké knihovně v Liberci je k 31. 12. 2011 přechodně uloženo 320 ks starých tisků, které byly konzervovány a desinfikovány v Národním archivu hlavního města Prahy.

Z Oddělení užitého umění a výtvarné fotografie bylo zapůjčeno 122 předmětů do stálých expozic a nebo na výstavy

Stálá expozice - Oblastní galerie v Liberci

2 ks

Stálá expozice nábytku a dřevořezby, 2 verdury, NPÚ, ÚOP Liberec, SH Grabštejn

34 ks

Stálá expozice „Stará tvář Jizerských hor“, Muzeum Jizerka

1 kus

Výstava „Židovský Turnov“, Muzeum Českého ráje v Turnově

7 ks

Výstava „Porcelán na Pražském hradě“, Královský letohrádek, Praha

4 ks

Výstava „Orient“, Regionální muzeum v Chrudimi

4 ks

Výstava „Fotografie Miroslava Háka“, Letohrádek Portheimka, Praha

15 ks

Výstava „Kabelky a milostné dopisy“, Trmalova vila, Praha

1 kus

Výstava „Betlémy skleněné a jiné“, Muzeum Podblanicka, Vlašim

36 ks

Výstava „Secesní sklo z Klášterského mlýna“, Západočeské muzeum v Plzni

18 ks

Z Oddělení historie a etnografie bylo zapůjčeno 26 předmětů do stálých expozic a nebo na výstavy

Stálá expozice, Městský úřad Nové Město p. Sm.

16 ks

Stálá expozice, Stará tvář Jizerských hor, Jizerka

4 ks

Stálá expozice, Státní hrad Grabštejn

5 ks

Stálá expozice, Slezské zemské muzeum Opava

1 ks

Z Přírodovědeckého oddělení bylo zapůjčeno 14 předmětů do stálých expozic a nebo na výstavy

Stálá expozice "Stará tvář Jizerských hor" – Jizerka

6

Stálá expozice "Miniexpozice přírody Českého lesa" - Přimda

6 ks

Výstava – Naivní divadlo v Liberci

2 ks

4.

Stálé expozice, jejich filozofie, případné změny

Koncepcí muzea, se kterou Mgr. Jiří Křížek vyhrál výběrové řízení na místo ředitele Severočeského muzea v Liberci, je zachování tři základních expozičních témat – umělecké řemeslo minulosti, regionální historie a regionální přírodověda. Z hlediska prostorových limitů hlavní budovy a technického i výtvarného dožití stávajících expozic je navržena koncepce spojení archeologické, historické a přírodovědné expozice se společným tématem Jizerských hor, resp. česko-polsko-německého příhraničí. Scénář expozice se začne připravovat v roce 2012. Na expozici Fotokabinetu bude vedení Severočeského muzea žádat grant od Statutárního města Liberce. V případě, že grant nebude získán, připravuje na rok 2012 modernizaci expozice svépomocí.

Od července 2011 začalo vedení muzea připravovat architektonickou studii na modernizaci hlavní budovy SM z Integrovaného plánu rozvoje města Liberec v objemu 6 milionů Kč. Pro modernizaci muzea zřídil ředitel SM pracovní skupinu, jejímiž členy jsou zástupci státní památkové péče, zřizovatele, vybraní zaměstnanci SM a externisté. Během úvodního setkání bylo konzultováno zadání architektonické studie, pro jejíž zpracování oslovil Liberecký kraj ateliér ATAK. Obsahem zadání studie je vybudování osobního výtahu, vytvoření základního kamerového systému uvnitř a vně hlavní budovy a vytvoření nové expozice hudebních automatů v místě stávající expozice archeologie. Vzhledem k tomu, že stávající expozice hudebních automatů byla ve značně nevhodném prostoru mezi WC a AV sálem, stalo se její nové řešení nutnou prioritou.

Na rok 2012 připravilo vedení Severočeského muzea žádost na EEA and Norway Grants na bezbariérovou úpravu a energetické úspory na provoz hlavní budovy muzea v objemu cca 20 milionů Kč.

Pro příležitostnou výstavní činnost a ostatní související kulturní akce (koncerty, slavnostní obřady apod.) byl na podzim 2011 upraven vstupní vestibul, kde byla restaurována odbornou firmou původní podlahová krytina z litého teraca.

Pro prezentaci muzea byly obnoveny plakátovací panely před hlavním vstupem do budovy.

Oprava a údržba objektů:

Během roku 2011 bylo dokončeno odstraňování povodňových škod na objektu depozitáře v Raspenavě. Z depozitáře v Lukášově byl kompletně převezen sbírkový fond do nového depozitáře v Mníšku, kde proběhly nejnútnejší stavební úpravy (zabezpečení EZS a EPS, zateplení půdního prostoru, oprava zázemí pro kurátory). Na hlavní budově v Liberci byla zahájena diagnostika poruch na hlavním depozitáři, kde docházelo k výraznému zatékání.

5.

Krátkodobé výstavy

V roce 2011 bylo v Severočeském muzeu v Liberci uspořádáno celkem 11 výstav, a to ve Velkém a Malém výstavním sále.

Velký výstavní sál

„Jablonecká medailérská škola“ - 11. 11. 2010 – 2. ledna 2011

„Neslýcháno nevidáno, hudební automaty, stroje a strojky“ 20. 1. – 8. 5. 2011

„Bakalaureáty 2011“ - 19. 5. – 5. 6. 2011

„Bydlení a design 2011“ - 9. 6. – 19. 6. 2011

„Historické kolébky a kočárky“ - 28. 6. – 28. 8. 2011

„(Ne)praktický kabinet Jiřího Wintera“ - 8. 9. – 23. 10. 2011

„Alfons Mucha: Fotografie z ateliéru“ - 11. 11. 2011 – 12. 2. 2012

Malý výstavní sál

„Kouzlo hraček“ 9. 12. 2010 – 23. 1. 2011

„Neznámý svět drobných savců“ - 3. 2. – 13. 3. 2011

„Letem světem piva“ - 24. 3. – 22. 5. 2011

„Loutky z Naivního divadla Liberec“ - 2. 6. – 4. 9. 2011

„Josef Kaplický – Hold sklu“ - 15. 9. – 20. 11. 2011

„Dřevošrot Zdeňka Viléma“ - 27. 11. 2011 – 15. 1. 2012

Kromě výstav pořádaných Severočeským muzeem v Liberci jsou prostory muzea poskytovány i pro akce a programy externích pořadatelů. Konalo se zde 7 koncertů, 10 svateb, 16 přednášek, semináře, módní přehlídky, předávání vysvědčení, komentované prohlídky, školení, schůze, setkání s klienty, prezentace firem a podobně. V roce 2011 navštívilo Severočeské muzeum v Liberci 25 483 návštěvníků.

Nejvýznamnějšími akcemi v roce 2011 byly mimo jiné:

Mezinárodní seminář „Regionální identita v středových. Evropě“ (3. 3. 2011)

Koncert sboru Vokální A-rytmie-Německé baroko (6. 3. 2011)

Konsekrece biskupů Unitas fratrum (28. 3. 2011)

Společenství autodopravců regionu Nisa (9. 4. 2011)

Koncert ZŠ Lesní „Mravenečci“ (12. 5. 2011)

Mezinárodní den muzeí (21. 5. 2011)

Muzejní noc (4. 6. 2011)

Koncert absolventů Severáčku (17. 6. 2011)

Předávání vysvědčení žákům ZŠ Lesní (29. 6. 2011)

Setkání flašinetářů při příležitosti 2. Mezinárodního setkání flašinetářů (11. 8. 2011)

Kočárkový veterán (14. 8. 2011)

Divadelní představení „Tři přadleny“ (3. 9. 2011)

Mezinárodní seminář OB (9. – 10. 9. 2011)

Dny evropského dědictví (10. 9. 2011)

Představení barvení kimon a ochutnávka čaje – pro firmu DENSO (12. 9. 2011)

Odhalení mozaiky J. Kaplického (14. 9. 2011)

Konference FP TUL (26. 9. 2011)

Setkání architektů (9. 10. 2011)

Konference IPRM (24. 10. 2011)

Koncert libereckého dětského sboru ZUŠ (25. 10. 2011)

Předávání ocenění – PČR, KÚ LK (26. 10. 2011)

Slavnostní večer - ocenění významným osobnostem, pořádaný hejtmanem LK
Mgr. Stanislavem Eichlerem (27. 10. 2011)

Koncert sboru Cum decore k 20. výročí založení (30. 10. 2011)

Přednáška – Večer se skleněnou plastikou (15. 11. 2011)

Setkání významných osobností - akce UniCredit Bank (29. 11. 2011)

Koncert pěveckého sboru Gaudea (1. 12. 2011)

Křest knihy J. Zemana (6. 12. 2011)

4 Adventní neděle – program pro návštěvníky (27. 11., 4. 12., 11. 12., 18. 12. 2011)

6.

Vědeckovýzkumná činnost

I v roce 2011 trvají tyto granty:

Grant GAČR – „Likvidace židovských organizací na českém pohraničním území
připojeném v říjnu 1938 k nacistickému Německu“ – tříletý grant.

Řešitelka: PhDr. Markéta Lhotová, spoluřešitel Židovské muzeum v Praze
Částka pro rok 2011 činila 336 tis. Kč

Grant Projektu partnerství Grundtvig EU – „Otto Bartning in Europa“ – tříletý grant
Řešitel: PhDr. Jan Mohr

Ve všech odborných odděleních Severočeského muzea v Liberci bylo v roce 2011
uskutečněno 432 badatelských návštěv z toho 29 zahraničních.

Dle potřeby byly prováděny odborné archeologické dohledy a záchranné výzkumy na
Liberecku a Jablonecku (Mníšek, Paceřice, Bílý Kostel, Bedřichov, Český Dub,
Družcov, Jeřmanice, Kryštofovo Údolí, Podhora, Jistebsko atd.). Dále např. Nerudovo
náměstí a okolní ulice v Liberci, archeologický záchranný výzkum při transformaci fary
v Jablonci nad Nisou, výzkum u kostela sv. Jakuba v Železném Brodě, neolitického
sídliště při stavbě haly VGP II v Příšovicích. Průzkumy archeologických lokalit
nedestruktivními metodami (sběry, mikrosondy, terénní průzkumy atd.)

Publikační činnost

V roce 2011 byl vydán katalog k výstavě Hold sklu a Sborník Přírodních věd 29/2011. Od července začal vycházet časopis Čtvrtletník Severočeského muzea v Liberci, který je zdarma distribuován v nákladu 2000 kusů na vybraná turistická a kulturní informační místa Libereckého kraje.

8.

Jiné výkony a aktivity

Pro lepší vnitřní fungování organizace je připraven muzejní intranet. Vzor pro strukturu intranetu byl převzat z Národního památkového ústavu.

Pro lepší komunikaci s veřejností byla rozšířena nabídka služeb a informací na muzejním internetu. Pro komunikaci s novináři a medií byl zaveden systém poskytování tiskových zpráv s obrazovou dokumentací k vybraným akcím muzea.

Odborní zaměstnanci vedle přednáškové činnosti v sídle muzea spolupracovali s řadou dalších kulturních institucí. Např. přednášky PhDr. Markéty Lhotové „STIKO Reichenberg a Aufbaufonds Wien – rakouský vzor pro reorganizaci spolkového života v sudetské župě“ v rámci cyklu Rakousko a české země v minulosti pořádaného rakouským oddělením KVK a katedrou historie TUL v Krajské vědecké knihovně nebo „Zlatá epocha libereckých pohlednic“. Mgr. Petra Brestovanského „Archeologie v Libereckém kraji“. Mgr. Bohunky Krámské „Zvyky adventního a vánočního času na Liberecku“, „Betlemářství v severních a severovýchodních Čechách“. PhDr. Jana Mohra „Církevní stavby a Otto Bartnig na Liberecku“ v rámci grantu EurOB, „Město Liberec v éře SIALu“, „Umělecké kovářství“ pro Héfaiston 2011 na Helfštýně, „Nejen o Metznerově kašně“. Mgr. Oldřicha Palaty „Historické a současné textilie ze sbírek SM“, „Historické a současné sklo ze sbírek SM“, „Československé sklo na EXPO '58 v Moskvě 1959“, „Vývoj uměleckoprůmyslových muzeí a SM“ pro studenty TUL v Liberci. PhDr. Kateřiny Nory Novákové, PhD. „Český skleněný šperk“. Mgr. Martina Pudila přednášky s ukázkami odchytu ptáků a práce v terénu a nebo přednášky na základních školách. Přednáška o fauně bezobratlých Jizerských hor a Frýdlantska Ing. Pavla Voničky. Přednášky Ivana Rouse na téma „Válka na Liberecku“, „Koncentrační, zajatecké a pracovní tábory“, „Podzemí Evropy“, „Liberecké podzemí“, „Přehrady v Jizerských horách“, „Průmysl v Jizerských horách“, které se uskutečnily v Krajské vědecké knihovně, Knihovně v České Lípě, v kulturním domě v Křižanech. Dendrologická exkurze pro studenty Univerzity třetího věku ve Vrchotových Janovicích a Ratměřicích Ing. Gabriely Leugnerové .

Ekonomické ukazatele

9.

Finanční hospodaření včetně komentáře dle navrženého obsahu ve směrnici rady

Příloha č. 5

Závěrečná část

10.

Zhodnocení období ředitelem

Od července 2011 jsem začal naplňovat koncepci, se kterou jsem se přihlásil do výběrového řízení na místo ředitele muzea. Mým prvořadým úkolem byla propagace odborné činnosti muzea a jeho zaměstnanců, ve které byl výrazný deficit. Kromě zaměstnanců, kteří si propagovali svoji práci samostatně, chyběly odborné i široké veřejnosti informace o celkovém fungování instituce, především ve vazbě na výstavní a vědeckou činnost. Ivan Rous, dokumentátor oddělení dokumentace a informatiky, byl vybrán na post pracovníka pro komunikaci s veřejností, který je přímo řízen ředitelem. Od července do prosince 2011 se zkvalitnění propagace muzea zřetelně projevilo na frekvenci zpráv o muzeu v médiích a na zastavení propadu návštěvnosti z prvního pololetí roku. Efektivně fungující způsoby propagace muzea byly ponechány (tradiční výstava exponátů měsíce, pravidelná inzerce v kulturním měsíčníku Kalendář Liberecka aj.), rozšířila se propagace muzea formou tisku a výlepu plakátů na výstavy a akce pro veřejnost. S Dopravním podnikem města Liberec byla díky vstřícnosti vedení města dohodnuta pravidelná propagace muzejních akcí ve vozidlech MHD. Muzeum si do konce roku vytvořilo základní kostru mediálních partnerů a spolupracujících institucí. Za největší úspěch považuji zahájení vydávání časopisu Čtvrtletník Severočeského muzea v Liberci, který je v nákladu 2000 kusů distribuován zdarma na vybraných informačních místech. Do publikování časopisu se kompletně zapojila odborná část muzea. Důležitým informačním zdrojem pro veřejnost jsou webové stránky muzea, které zatím zůstávají z finančních důvodů bez změny grafického stylu, ale systém aktualizace a struktura webu se výrazně změnil svépomocí muzea díky Jiřímu Sloupovi, IT zaměstnanci oddělení dokumentace a informatiky. Návštěvnost webových stránek je průběžně sledována a vyhodnocována. Pozitivní informací je nárůst návštěvnosti ve 2. pololetí 2011 až na cca 3 000 unikátních návštěv měsíčně. Pro zatraktivnění muzea návštěvníkům byla od října rozšířena návštěvní doba (středa do 18 hodin) a bylo zavedeno snížené vstupné na příležitostné výstavy 30,- Kč a 10,- Kč pro důchodce a studenty.

Severočeské muzeum začalo intenzivněji spolupracovat s občanskými sdruženími a iniciativami, jejichž činnost souvisí s muzeem. Díky spolupráci s libereckou pobočkou České speleologické společnosti vznikla výstava reliktní těžební pumpy z Kryštofova údolí a je připravena finanční sbírka na záchranu předmětů z podzemních nálezů.

Odborná muzejní činnost byla rozšířena pořádáním doprovodných programů, které dostala na starost nová muzejní pedagožka Bc. Alena Veselá. V muzeu tak vůbec poprvé organizačně vzniklo místo muzejního pedagoga. Vzhledem k možnostem, které se v muzeu nabízejí, budu dále personálně posilovat muzejní pedagogiku, protože v muzeu nebyly za posledních cca 20 let zpracovány programy výukových nabídek např. ve vazbě na stálé expozice, sbírkový fond a historickou budovu muzea. Pilotní akcí byl cyklus adventních programů v muzeu, který se setkal s neobvyklým zájmem veřejnosti a do jehož přípravy se zapojili i ostatní zaměstnanci muzea.

Po vstředním jednání se zřizovatelem bylo schváleno personální posílení archeologického pracoviště o 2 úvazky bez nároků na nárůst mzdových prostředků na rok 2012. Ohledně sbírkového fondu jsem do konce roku 2011 prověřil zákonnou povinnost evidence 2. stupně s tím, že Severočeské muzeum je prokazatelně sbírkovou institucí nad 500 000 sbírkových předmětů. Pro zabezpečení a lepší uložení sbírkových předmětů byla dokončena částečná obnova depozitáře v Raspenavě (oprava podlah a omítek, oprava oken a dveří). V červnu 2011 byl dokončen transfer sbírkových předmětů z depozitáře v Lukášově do nového depozitáře v Mníšku. Bohužel během podzimu došlo k masivní devastaci objektu v Lukášově, který je určen zřizovatelem k prodeji. Kvůli špatně nastavenému pojištění nebyla vzniklá škoda v objemu cca 500 tisíc Kč ze strany pojišťovny Kooperativa uznána za oprávněnou k náhradě. Policii ČR bylo nahlášeno opakované násilné vniknutí do tohoto objektu a záležitost se vyšetřuje. Depozitář v Mníšku byl postupně upraven pro využití muzeem a proběhly zde základní adaptační práce (zabezpečení, stavební oprava havarijních míst střechy a základní úprava zázemí pro kurátory). Největším provozním problémem muzea, který jsem od července 2011 zjistil, je špatný technický stav nového depozitáře hlavní budovy muzea, kde dochází k intenzivnímu zatékání. Dílo již vzhledem k uplynutí záruční doby nelze reklamovat, ale spolu se zřizovatelem a zhotovitelem bylo zahájení jednání k odstranění tohoto nevyhovujícího stavu, který mj. způsobuje poškození sbírkových předmětů v tomto depozitáři.

Díky příznivé finanční situaci mohla v 2. polovině roku 2011 proběhnout rozsáhlá akvizice sbírkových předmětů do všech odborných sekcí muzea, přičemž největší díl byl věnován mimořádným nákupům do uměleckohistorických sbírek.

Výstavní činnost muzea byla upravena tak, aby tematicky pokryla širší spektrum zájmu u veřejnosti. Největším úspěchem 2. pololetí byla adventní výstava libereckého sochaře Zdeňka Viléma. Nejreprezentativnější akcí muzea byla zářijová reinstalace skleněné mozaiky Josefa Kaplického „Hold sklu“, spojená s výstavou děl žáka J. Kaplického. Na restaurování mozaiky a vydání výstavního katalogu získalo muzeum dar 80 000,- Kč od Nadace Preciosa.

Od července 2011 byla zahájena příprava na modernizaci hlavní budovy muzea. Po prvotní konzultaci se všemi odbornými zaměstnanci a vytvoření pracovní skupiny jsem jako prioritu určil zahájení modernizace zázemí a servisu pro návštěvníky, zvýšení pasivní bezpečnosti v hlavní budově muzea a postupné odstranění bariér pro handicapované. Z programu IPRM byla do konce roku zadána studie na vybudování osobního výtahu a kamerového systému. Vzhledem k omezenému objemu financí na 6 milionů Kč byla ve studii na modernizaci expozic vyčleněna pouze expozice Mechanických hudebních automatů. Severočeské muzeum je již druhým rokem pořadatelem mezinárodního setkání flašinetářů a stávající instalace naprosto nevyhovovala významu a hodnotě těchto sbírkových předmětů. Pro novou expozici byl vybrán prostor stávající archeologické expozice, která bude začleněna do nové expozice o historii a přírodě regionu Jizerských hor. Koncept této nové expozice je připravován na rok 2012. Vzhledem k tomu, že muzeum nemá v současnosti dostatek finančních prostředků na modernizaci expozic, rozhodl jsem se pro částečnou repasi stávající přírodovědné expozice, která proběhne svépomocí, a ponechání základní podoby stávající uměleckohistorické expozice.

Z hlediska vícezdrojového financování činnosti muzea byla v srpnu 2011 přijata Mgr. Anna Baldová, která byla přímo řízená ředitelem. Do konce roku 2011 se podařilo získat grant 20 000,- Kč od Statutárního města Liberec na přípravu výstavy „Za ostatním drátem“. Díky spolupráci se soukromými subjekty se rovněž podařilo získat zakázky na restaurování sbírkových předmětů v objemu 40 tisíc Kč. Na archeologickou

činnost získalo Severočeské muzeum dotaci od Libereckého kraje v objemu 400 tisíc Kč.

Rok 2011, resp. druhá polovina roku, pro mě jako nového ředitele byla časem pro seznámení se s fungováním největší muzejní instituce v severních Čechách. Prvořadý úkol, tj. propagace činnosti, která v muzeu již byla vykonávána před mým nástupem, ale veřejnosti zůstávala neznáma, se doufám z velké části zdařil, jak mohu soudit z reakcí návštěvníků a zájemců o muzeum. Hlavním úkolem v roce 2012 bude dokončit zahájenou personální reorganizaci tak, aby se Severočeské muzeum znovu stalo obecně uznávanou muzejní institucí, která dobře reprezentuje práci muzejních zaměstnanců ve všech jejích složkách, odborné i provozní, která vstřícně spolupracuje s odbornou i laickou veřejností.

Příloha č. 1

Název organizace: Severočeské muzeum v Liberci, příspěvková organizace
Sídlo organizace: Masarykova 11, 460 01 Liberec 1
IČ: 00083232
Právní forma: Příspěvková organizace

Vymezení nemovitého majetku ve vlastnictví Libereckého kraje, který se organizaci předává k hospodaření.

Specifikace majetku

Pozemky

<i>Parcela č.</i>	<i>výměra m²</i>	<i>druh pozemku, způsob využití</i>	<i>kat. území</i>	<i>list vlast.</i>
541/2	161	zastavěná plocha a nádvoří	Liberec	1736
541/1	217	zastavěná plocha a nádvoří	Liberec	1736
3048	226	zastavěná plocha a nádvoří	Liberec	1736
3049	2330	zastavěná plocha a nádvoří	Liberec	1736
3047/1	9506	ostatní plocha	Liberec	1736
3047/4	20	zastavěná plocha a nádvoří	Liberec	1736
178/1	391	ostatní plocha	Raspenava	77
178/2	674	ostatní plocha	Raspenava	77
178/4	131	ostatní plocha	Raspenava	77
179	1309	zastavěná plocha a nádvoří	Raspenava	77
196/4	347	vodní plocha	Raspenava	77
419	204	zastavěná plocha a nádvoří	Jizerka	32
226	1263	zastavěná plocha a nádvoří	Kunratice u Liberce	71
227	1650	ostatní plocha	Kunratice u Liberce	71
228	1151	ostatní plocha	Kunratice u Liberce	71
229	1536	ostatní plocha	Kunratice u Liberce	71
230	1452	ostatní plocha	Kunratice u Liberce	71
231	1572	ostatní plocha	Kunratice u Liberce	71
293	2909	ostatní plocha	Kunratice u Liberce	71
406/67	1229	trvalý travní porost	Příšovice	1010

293	276	zastavěná plocha a nádvoří	Mníšek u Liberce	52
1024/7	351	trvalý travní porost	Mníšek u Liberce	52
1025/2	262	zahrada	Mníšek u Liberce	52

Stavby

<i>č.p. budovy</i>	<i>na parc. č.</i>	<i>způsob využití</i>	<i>katastr. území</i>	<i>list vlastnictví</i>
637	541/2	jiná stavba	Liberec	1736
485	3048	objekt občanské vybavenosti	Liberec	1736
437	3049	objekt občanské vybavenosti	Liberec	1736
493	179	jiná stavba	Raspenava	77
1011	419	rod.rekr.	Jizerka	32
45	226	bydlení	Kunratice u Liberce	71
254	293	průmyslový objekt - sklad	Mníšek u Liberce	52
		nezapsané v katastru nemovitostí:		
		podzemní depozitář	Liberec	
		elektropřípojka (k hlavní budově)		

Hodnota majetku

Nemovitě věci (stavby, pozemky a pěstitelské celky trvalých porostů)

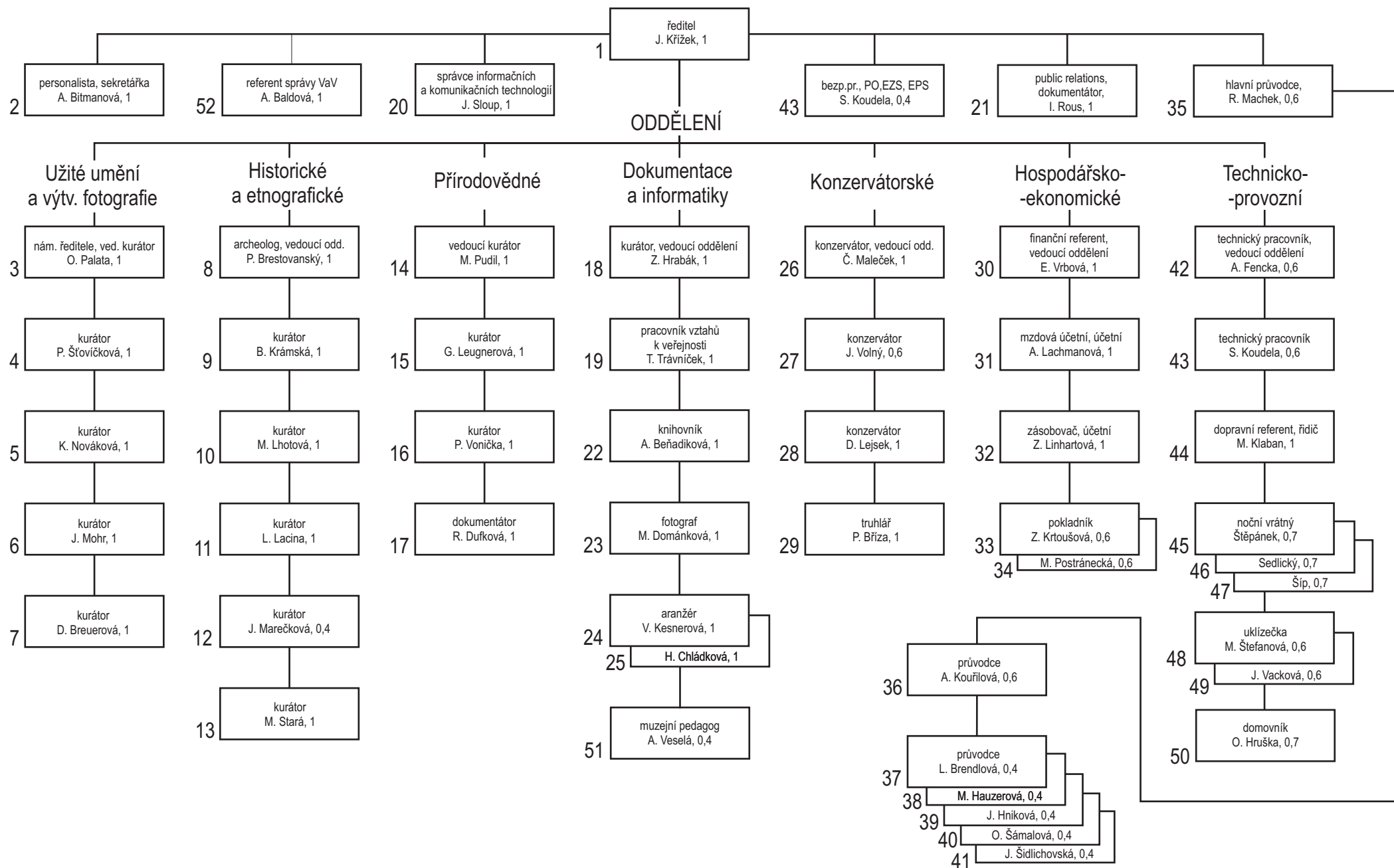
Hodnota nemovitého majetku v Kč

	pořizovací hodnota	oprávky	zůstatková hodnota
Stavby	148.893.314,20	18.770.206,80	130.123.107,40

	pořizovací hodnota		evidenční hodnota
Pozemky a trvalé porosty	8.190.438,00		8.190.438,00

PŘÍLOHA Č. 2 - ORGANIZAČNÍ STRUKTURA

Severočeského muzea v Liberci, příspěvkové organizace, k 31. 12. 2011



Evidance sbírkových předmětů II. stupně k 31. 12. 2011

Oddělení	Sbírkový fond	Plán i. č. na rok 2011	Skutečnost i.č. k 31. 12. 2011	Zodpovídá
Historie a etnografie	Socialismus	25	0	Lhotová
	Etnografie	50	50	Krámská
	Oznaky	30	51	Lacina
	Archeologie	200	200	Brestovanský
	Kapitalismus	100	100	Lacina
	Historická fotografie	25	25	Lhotová
	Negativy	50	50	Lhotová
	Pohlednice	50	50	Lhotová
	Plakát	100	100	Hrabák
Celkem HO		630	626	
Užitého umění, výtvarné fotografie	Textil	150	150	Breuerová
	Sklo	0	25	Palata
	UD	50	50	Mohr
	UH	0	2	Nováková
	Medaile	0	88	Nováková
Celkem UHO		200	315	
Přírodovědecké	Botanika – herbářové položky	300	965	Leugnerová, Dufková
	Obratlovci (přirůstky 2010)	3	8	Pudil
	Bezobratlí	2 000	2 003	Vonička, Dufková
Celkem PO		2 303	2 976	
Úhrnem		3 133	3 917	

Inventarizace (revize) sbírkových předmětů – k 31. 12. 2011

Oddělení	Sbírkový fond	Plán i. č. na rok 2011	Skutečnost i. č. k 31. 12. 2011	Zodpovídá
Historie a etnografie	Etnografie fond negativů Archeologie Soudobé dějiny	200 2 000 500 300	340 159 1 085 300	Krámská,Lhot.,Lacina Krámská ,Lhot.,Dom. Krámská,Stará,Lacina Lhotová,Lacina,Stará
Přírodovědné	herbář	0	1411	Pudil,Leugner.,Dufková
Užitého umění, výtvarné fotografie	Keramika Staré tisky	300 0	0 686	Palata, Breuer.,Dom. Palata, Breuer.,Šťov.
Knihovna		1 000	2 300 svazků	Hrabák,Beňadiková, Dománková
Úhrnem		4 300	6 281	

Zpráva o činnosti organizace za rok 2011 – vyhodnocení finančního hospodaření**Analýza tvorby výnosů; zhodnocení vývoje ve srovnání s předchozím rokem**

tabulka výnosů (hlavní i doplňková činnost) v tis. Kč

		2010	2011	% plnění
60	Výnosy z vlastních výkonů a zboží	10 940	4 608	42
	601 Výnosy z prodeje vl. výrobků	0	0	
	602 Výnosy z prodeje služeb	10 634	4 425	42
	603 Výnosy z pronájmu	84	74	88
	604 Výnosy z prodaného zboží	222	109	49
62	621 aktivace	63	52	83
64	Ostatní výnosy	228	3 710	1 627
	641 smluvní pokuty a úroky z prodlení	0	0	
	642 ostatní pokuty a penále	0	0	
	643 Výnosy z odeps. pohled.	0	0	
	648 čerpání fondů	16	841	5 256
	649 ostatní výnosy	212	2 858	1 348
	646 prodej dlouhod. majetku	0	11	
66	Finanční výnosy	1	2	200
	662 Úroky	1	1	100
	663 Kurs. zisky	0	1	
67	Příspěvky a dotace na provoz	16 457	17 627	107
	672 příspěvek zřiz.na odpisy nemovitého majetku	908	922	102
	672 příspěvek zřiz.na odpisy movitého majetku	734	725	99
	672 příspěvek zřiz.na provoz /vč. účel.dot/	14 595	15 533	106
	671 příspěvek na provoz mimo zřiz.	220	447	203
celkem výnosy		27 689	25 999	94

Komentář k výnosům:

V roce 2011 byly kromě příspěvku od zřizovatele čerpány účelové provozní dotace od Grantové agentury ČR, Národní agentury pro vzdělávací programy, Ministerstva kultury ČR a Statutárního města Liberec.

Přehled dotací a příspěvků:

	tis. Kč	
	2010	2011
dotace zřizovatele - KÚLK provozní	16 200	16 500
dotace zřizovatele - KÚLK účelová - odstranění následků povodní	37	0
dotace zřizovatele - KÚLK účelová - archeologický výzkum	0	680
ISPROFIN restaurování /MKČR/	0	39
Projekt Likvidace židovských org. na českém pohraničí r.1938 - GAČR	192	167
Projekt partnerství Grundtvig - Národní agentura pro vzdělávací programy	28	221

Dotace Město Liberec - výstava Za ostatným drátem.	0	20
celkem účelové prostředky neinvestiční	257	1127
<u>dotace a příspěvky neinvestiční celkem:</u>	<u>16 457</u>	<u>17 627</u>

Výnosy z prodeje služeb (602) jsou ovlivněny zejména archeologickým výzkumem: v r. 2010 9 898 tis. Kč, v roce 2011 3 832 tis. Kč.

Položka ostatní výnosy (649) zahrnuje zejména náhradu škody od pojišťovny na odstranění následků povodní v r. 2010 ve výši 2 800 tis. Kč

Čerpání fondů v r. 2011 - investiční fond byl použit na krytí nákladů na opravy majetku ve výši 483 tis Kč, z rezervního fondu jsme čerpali 105 tis. Kč z přijatých finančních darů, fond odměn byl použit ve výši 247 tis. Kč.

Rozbor čerpání rozhodujících položek nákladů

(hlavní i doplňková činnost)

tis. Kč

ukazatel		UR 2011	skutečnost	
		k 31. 12. 2011		%
NÁKLADY CELKEM - účtová třída 5		26 126,00	25 998,71	99,51
50		2 969,40	2 964,57	99,84
501	spotřeba materiálu	1 349,40	1 387,51	102,82
502	spotřeba energie	1 550,00	1 496,24	96,53
503	spotřeba jiných neskladovatelných dodávek	0,00	0,00	
504	prodané zboží	70,00	80,82	115,46
51		8 189,00	8 201,07	100,15
511	opravy a udržování	1 510,00	1 245,12	82,46
512	cestovné	257,00	242,61	94,40
513	náklady na reprezentaci	10,00	2,79	27,90
518	ostatní služby	6 412,00	6 710,55	104,66
52		12 290,00	12 146,18	98,83
521	mzdové náklady	9 084,00	8 980,81	98,86
524	zákonné sociální pojištění	3 061,00	3 015,70	98,52
525	jiné sociální pojištění	0,00	0,00	
527	zákonné sociální náklady	90,00	87,03	96,70
528	jiné sociální náklady	55,00	62,64	113,89
53		19,00	21,66	114,00
531	daň silniční	5,00	4,87	97,40
532	daň z nemovitostí	0,00	0,00	
538	jiné daně a poplatky	14,00	16,79	119,93
54		952,00	962,13	101,06
541	smluvní pokuty a úroky z prodlení	0,00	0,00	
542	jiné pokuty a penále	0,00	0,00	
543	dary	0,00	0,00	
544	prodaný materiál	0,00	0,00	
547	manka a škody	0,00	0,00	
548	tvorba fondů	0,00	0,00	
549	ostatní náklady z činnosti	952,00	962,13	101,06
55		1 646,60	1 646,66	100,00
551	odpisy dlouhodobého majetku	1 646,60	1 646,66	100,00
552	zůstatková cena prodaného dlouhod. nehmot. majetku	0,00	0,00	
553	zůst.cena prodaného dlouhod.hmotného majetku	0,00	0,00	
554	prodané pozemky	0,00	0,00	
555	tvorba a zúčtování rezerv	0,00	0,00	
556	tvorba a zúčtování opravných položek	0,00	0,00	
557	náklady z odepsaných pohledávek	0,00	0,00	
56		60,00	56,44	94,07
562	úroky	0,00	0,00	
563	kurzové ztráty	7,00	3,54	50,57
569	ostatní finanční náklady	53,00	52,90	99,81
57		0,00	0,00	
571	náklady na nezpochybnitelné nároky na prostředky SR	0,00	0,00	
572	náklady na nezpochyb.nároky na prostř. rozpočtů ÚSC	0,00	0,00	
574	náklady na ostatní nároky	0,00	0,00	
59		0,00	0,00	
591	daň z příjmů	0,00	0,00	
595	dodatečné odvody daně z příjmů	0,00	0,00	

tis. Kč

Závazné ukazatele		schválené 2011	skutečnost k 31.12. 2011	%
1	neinvestiční příspěvek na odpisy dlouhodobého majetku kraje	1 646,60	1 646,60	100,00
2	neinvestiční příspěvek na provoz organizace	15 543,40	15 533,40	99,94
3	investiční dotace z rozpočtu kraje	336,43	336,43	100,00
4	platy	9 084,00	8 980,81	98,86
5	použití prostředků rezervního fondu (dary)	106,00	105,00	99,06
6	použití prostředků invest.fondu na opravy a údržbu nemovitého majetku kraje	710,00	483,00	68,03
7	použití prostředků fondu odměn	350,00	246,81	70,52
8	limit výdajů na pohoštění	10,00	2,79	27,90
9	počet zaměstnanců organizace	44,00	42,35	96,25
10	výsledek hospodaření organizace	0,00	0,73	

tis. Kč

Dílčí ukazatele		schválené 2011	skutečnost k 31.12. 2011	%
1	vlastní tržby a výnosy	4 494,00	4 608,92	102,56
2	neinvest.dotace od ostatních subj.	456,00	446,75	97,97
3	investiční dotace os ostatních subj.	0,00	0,00	

tis. Kč

Odvody do rozpočtu kraje		schválené 2011	skutečnost k 31.12. 2011	%
1	odvod z činnosti organizace	0,00	0,00	0,00
2	odvod z investičního fondu organizace	755,00	755,00	100,00
3	odvod příjmů z prodeje (příp.pronájmu) dlouhodobého svěřeného majetku	0,00	0,00	0,00

Investiční výdaje:

tis. Kč

		rozp. 2011	skut. 2011	%
Investiční výdaje celkem		456,22	444,43	97,42
	pořízení dlouhodobého majetku	387,00	375,21	96,95
	rekonstrukce, technické zhodnocení	69,22	69,22	100,00

Zhodnocení čerpání účelových příspěvků a dotací z veřejných rozpočtů a jejich vypořádání

v Kč

Ukazatel	Schválený rozpočet	Rozpočet po změnách	Poskytnuto k 31.12.2011	Použito k 31. 12. 2011	nevyužito - vratka nebo převod do násled. období
a	1	2	3	4	5
1/Příspěvky na provoz od zřizovatele celkem	16 780 000	17 190 000	17 180 000	17 180 000	0
v tom:					
- příspěvek na provoz	14 800 000	14 853 400	14 853 400	14 853 400	0
- příspěvek na odpisy	1 700 000	1 646 600	1 646 600	1 646 600	0
- ostatní účelové příspěvky celkem	280 000	690 000	680 000	680 000	0
v tom:					
Restaurování arch. nálezů Příšovice	280 000	280 000	280 000	280 000	0
Restaurování arch. nálezů Příšovice	0	150 000	150 000	150 000	0
Restaurování arch. nálezů Frýdlant	0	150 000	150 000	150 000	0
Geofyz. průzkum Příšovice	0	100 000	100 000	100 000	0
Očištění arch. nálezů - busta Fr. Josefa	0	10 000	0	0	0
2/Příspěvky na investice od zřizovatele celkem	0	0	0	0	0
A./ celkem 1/+2/	16 780 000	17 190 000	17 180 000	17 180 000	0
3/Příspěvky /dotace od jiných poskytovatelů-ost.neinv. celkem	417 000	417 000	408 014	407 748	266
- dle jednotlivých poskytovatelů					0
Grantová agentura ČR					
projekt Likvidace židovských org. na českém pohraničí r.1938	167 000	167 000	167 000	167 000	0
Dům zahraničních služeb, Národní agentura pro vzdělávací programy					
projekt partnerství Grundtvig *	250 000	250 000	221 014	221 014	0
Statutární město Liberec - výstava Za ostatním drátem			20 000	19 734	266
4/Příspěvky /dotace od jiných poskytovatelů-ost.inv.. celkem	0	0	336 434	336 434	0
technické zhod. depozitáře v Mníšku			69 216	69 216	0
EZS, EPS v depozitáři v Mníšku			267 218	267 218	0
B./ celkem 3/+4/	417 000	417 000	744 448	744 182	266
5/ Dotace ISPROFIN investiční celkem	0	0	0	0	0
6/ Dotace ISPROFIN neinvestiční celkem	0	39 000	39 000	39 000	0
- ISPROFIN: ISO restaurování sbírk. předmětů	0	39 000	39 000	39 000	0
C/ celkem 5/+6/	0	39 000	39 000	39 000	0
D/ CELKEM A/+B+C/	17 197 000	17 646 000	17 963 448	17 963 182	266

* Na projekt partnerství Grundtvig byla poskytnuta záloha 290 435 Kč (11 840 EUR). Projekt probíhá v období 8/2010 až 7/2012, tj. 24 měsíců.

Vyhodnocení doplňkové činnosti a mimorozpočtových zdrojů

Doplňková činnost

Organizace má od r. 2007 ve zřizovací listině stanovenu doplňkovou činnost specializovaný maloobchod a pronájem majetku

Výnosy celkem:	163 206,00 Kč
z toho: Specializovaný maloobchod:	88 730,00 Kč
Pronájem majetku	74 476,00 Kč
Náklady celkem:	95 296,00 Kč

Finanční dary

Přijaté dary

Družstvo CAMBE 80 000 Kč, Projektová kancelář Vaner 2 000 Kč, Lékárna u Muzea 10 000 Kč na provoz Muzea

Nadace Preciosa 80 000 Kč na úhradu nákladů spojených s osazením skleněné mozaiky Josefa Kaplického "Hold sklu"

Nadace pro záchranu a obnovu Jizerských hor 35 000 Kč na realizaci projektu Přirozená lesní vegetace Jizerských hor v r. 2012

Vyhodnocení dodržování majetkových práv a povinností:

Organizace hospodaří s majetkem v souladu s platnými právními předpisy a předpisy vydávanými Libereckým krajem jako jejím zřizovatelem

Výsledky inventarizace

Inventarizací majetku k 31. 12. 2011 nebyly zjištěny žádné inventarizační rozdíly

Stav pohledávek a závazků po lhůtě splatnosti :

K 31. 12. 2011 nebyly žádné závazky lhůtě splatnosti. Pohledávka ve výši 26 555 Kč je dluh na nájemném a neuhrazených zálohách za elektrickou energii od nájemce v bytě v objektu depzitáře muzea v Lukášově.

Výsledky vnitřní a vnější kontrolní činnosti :

Vnitřní kontroly:

Organizace vzhledem k její velikosti nemá oddělení vnitřního auditu, kontrolní oddělení ani pracovníka, který by byl pověřen pouze kontrolní činností. Oblast vnitřní kontroly je zakotvena v interní směrnici.

Vnější kontroly:

V organizaci byla provedena kontrola hospodaření zřizovatelem organizace - Krajským úřadem Libereckého kraje. Nebyly zjištěny žádné závady.

Přehled o stavech peněžních fondů organizace a finančních prostředků na běžných účtech

stav k 31. 12. 2011

v tis. Kč	Rožpočet r. 2011	Skutečnost 2011	Plnění %	Finanční krytí v tis. Kč
INVESTIČNÍ FOND- úč. 416				
stav investičního fondu k 1.1.	2 136,34	2 136,34		2 136,34
příděl z rezervního fondu organizace	0,00	0,00	0,00	0,00
příděl z odpisů dlouhodobého majetku	1 646,60	1 646,66	100,00	1 646,66
investiční dotace z rozpočtu zřizovatele	336,43	336,43	100,00	336,43
investiční dotace státní	0,00	0,00	0,00	0,00
ostatní investiční zdroje	0,00	0,00	0,00	0,00
ZDROJE FONDŮ CELKEM	4 119,37	4 119,43	100,00	4 119,43
opravy a údržba majetku	710,00	483,00	68,03	483,00
rekonstrukce a modernizace	69,22	69,22	100,00	69,22
pořízení dlouhodobého majetku	387,21	375,21	96,90	375,21
ostatní použití	0,00	0,00	0,00	0,00
odvod do rozpočtu kraje	755,00	755,00	100,00	755,00
POUŽITÍ INVESTIČNÍHO FONDŮ CELKEM	1 921,43	1 682,43	87,56	1 682,43
ZŮSTATEK INVEST. FONDŮ	2 197,94	2 437,00		2 437,00

REZERVNÍ FOND - úč. 413 + 414				
stav rezervního fondu k 1.1.	366,86	366,86		366,86
příděl z hospodářského výsledku	69,30	69,30	100,00	69,30
ostatní zdroje fondu (dary)	125,00	135,00	108,00	135,00
ZDROJE FONDŮ CELKEM	561,16	571,16	101,78	571,16
použití fondu do investičního fondu				
použití fondu na provozní náklady (dary)	106,00	105,00	99,06	105,00
ostatní použití fondu (priorita = krytí ztráty)	0,00	0,00		0,00
POUŽITÍ FONDŮ CELKEM	106,00	105,00	99,06	105,00
ZŮSTATEK REZERV.FONDŮ	455,16	466,16		466,16

FOND ODMĚN - úč. 411				
stav fondu odměn k 1.1.	86,42	86,42		86,42
příděl z hospodářského výsledku	273,00	273,00	100,00	273,00
ZDROJE FONDŮ CELKEM	359,42	359,42	100,00	359,42
použití fondu na mzdové náklady	350,00	246,81	70,52	246,81
POUŽITÍ FONDŮ CELKEM	350,00	246,81	70,52	246,81
ZŮSTATEK FONDŮ ODMĚN	9,42	112,61		112,61

Celkem fondy:	3 015,77
---------------	----------

Běžný účet - úč. 241

stav běžného účtu ke sledovanému období	3 915,53
---	----------

**FOND KULTURNÍCH A SOCIÁLNÍCH POTŘEB –
účet 412**

účet 243				
Stav FKSP k 1.1.	237,92	237,92		191,15
Příděl do FKSP	88,00	87,03	98,90	
ZDROJE FONDŮ CELKEM	325,92	324,95	99,70	
POUŽITÍ FONDŮ CELKEM	79,00	79,51	100,65	
Zůstatek FKSP	246,92	245,44		237,37

FKSP: rozdíl mezi fondem a prostředky na účtu jsou půjčky a ostatní nepřevedené prostředky FKSP

Návrh na rozdělení zlepšeného hospodářského výsledku

Ukazatel	Stav k 31.12.2010	Stav k 31.12.2011	Příděl ze zlepšeného hospodářského výsledku roku	Stav po přidělu (sl.2+3)
	1	2	3	4
Rezervní fond	366 857,34	466 165,99	728,64	466 894,63
Fond reprodukce majetku/Investiční fond	2 136 341,38	2 437 000,18	0,00	2 437 000,18
Fond odměn	86 421,00	112 613,00	0,00	112 613,00
Fond kulturních a sociálních potřeb	237 926,90	245 439,90	0,00	245 439,90
Celkem	2 827 546,62	3 261 219,07	728,64	3 261 947,71

Rozdělení hospodářského výsledku za rok 2011 do fondů bylo schváleno Radou Libereckého kraje.

Mzdový vývoj a stav zaměstnanosti

	Skutečnost 2010	Plán 2011	Skutečnost 2011
limit prostředků na platy v tis. Kč	8 703	8 914	8 801
z toho účelové	44	44	44
limit prostředků na OON v tis. Kč	98	180	180
z toho účelové	10	10	10
přepočtený počet zaměstnanců	42,0	44,0	42,3
fyzický počet zaměstnanců	49	51	51
průměrný plat měs. v Kč	17 268	16 840	17 338

V Liberci 26. 4. 2012

zpracovala: Ing. Eva Vrbová, ekonomka

schválil: Mgr. Jiří Křížek, ředitel

VÝROČNÍ ZPRÁVA
SEVEROČESKÉHO MUZEA V LIBERCI

**PRŮŘEZ VÝSTAVAMI
A AKCEMI V ROCE 2011**

OBRAZOVÁ
PŘÍLOHA



Záběr z výstavy Jablonecká medailérská škola (leden 2011)



Exponáty na výstavě Kouzlo hraček (leden 2011)



Výstava Neznámý svět drobných savců (únor 2011)



Výstava Neslýcháno nevidáno – hudební automaty, stroje a strojky (únor 2011)



Letem světem piva (březen 2011)



Záběr z parku za muzeem – tradiční Aprílové zpívání (březen 2011)



Módní přehlídka – vernisáž výstavy Bakalaureáty 2011 (květen 2011)



Z výstavy Bakalaureáty 2011 (květen 2011)



Záběry z výstavy Loutky z Naivního divadla Liberec (červen 2011)



Muzejní noc – program pro veřejnost v knihovně SM (červen 2011)



Výstava Historické kolébky a kočárky (červen 2011)



Bydlení a design 2011 (červen 2011)



II. mezinárodní setkání flašinetářů Liberec 2011 – účastníci na nám. Dr. E. Beneše (srpen 2011)



Přehlídka historických kočárků před budovou muzea – akce Kočárkový veterán (srpen 2011)



Divadelní představení Tři přadleny (září 2011)



Záběr z výstavy (Ne)praktický kabinet Jiřího Wintera (září 2011)



Dny Evropského kulturního dědictví – EHD (září 2011)



Podzim s Japonskou kulturou v SM (září 2011)



Z výstavy Josef Kaplický – Hold sklu (září 2011)





Ocenění policistů, obč. zaměstnanců a prac. složek IZS (říjen 2011)



Slavnostní večer hejtmána LK – předávání ocenění (říjen 2011)



Výstava Alfons Mucha – Fotografie z ateliéru (listopad 2011)



Liberecký řezbář Zdeněk Vilém na vernisáži své výstavy (listopad 2011)



Jeden z mnoha podivných objektů na výstavě Dřevošrot Zdeňka Viléma (listopad 2011)



Adventní neděle v Severočeském muzeu (prosinec 2011)



Záběr ze křtu knihy J. Zemana „Liberec – urbanismus, architektura, industriál, pomníky, objekty, památky“ ve slavnostním vestibulu muzea (prosinec 2011)